

**PAGESOS, MENESTRALS I RENDISTES**

**Cervera i la Segarra en l'arrencada industrial catalana**

**(1702-1861)**

Enric Tello Aragay

Tesi de Doctorat dirigida pel

Dr. Emili Giralt Raventós

Departament d'Història Contemporània

Facultat de Geografia i Història

Universitat de Barcelona

Març de 1987

**PAGESOS, MENESTRALS I RENDISTES**

**Cervera i la Segarra en l'arrencada industrial catalana**

**(1702-1861)**

**Volum I**

Enric Tello Aragay

Tesi de Doctorat dirigida pel

Dr. Emili Giralt Raventós

Departament d'Història Contemporània

Facultat de Geografia i Història

Universitat de Barcelona

Març de 1987

## 2. La centralitat del delme en la renda tardofeudal.

Un dels trets més rellevants del règim senyorial a la Segarra del set-cents és, sens dubte, la centralitat del delme en el conjunt de detracions feudals. També quan el perceptor era la institució eclesiàstica, el delme era un component de la renda feudal que s'orientava cap a les funcions de la reproducció social d'aquest sistema. (9) Però, a més, a la Segarra i l'Urgell el delme constituïa des dels darrers segles de l'edat mitjana la part més substancial dels ingressos dels senyors de tota mena, tant si eren de titularitat eclesiàstica com secular, mixte o d'ordes militars, perquè en tots els casos el senyor n'era el perceptor. (10)

L'enquesta de Zamora demanava, en una de les seves preguntes, "cuántos tributos paga el Pueblo por todos los derechos al Rey y demas senores", i les respostes expressen de forma molt sintètica i eloqüent aquella característica fonamental del sistema tardofeudal a la Catalunya occidental: "al Rey el catastro y al Senor el diezmo" (Coscó, Puelles), "catastro al Monarca y los diezmos al Senor" (el Canós), "el Diezmo se paga al Senor del Lugar" (la Manresana), "Diezmos y demas derechos Dominicales al Señor Duque..." (Tarroja), "a la senora del Pueblo se paga el Diezmo" (Gàver), "del Rey el real catastro... y al senor el Diezmo y al rector la promia" (Malacara, la Prenyanosa, Talavera, Vicfred...). Totes les contestes són, en aquest extrem, variacions sobre el mateix unànim patró.

L'única variant ressenyable és l'aparició, al costat de la càrrega delmera tradicional, d'un segon delme o redelme: "à de-

mas del diezmo onsemo" (Agramunt), "al Marqués el Diezmo...,  
otro si la Plebe corresponde al pago de un 43 impuesto à movi-  
ble, o redimible" (Anglesola), "ÿ al Señor... delme ÿ onse"  
 (Donzell d'Agramunt), "el diezmo...y de diez otra por distinto  
aprovecho, todos pagano por los derechos que se impusieron los  
pasados" (Puelles), "Diesmo y onzeno al Señor Jurisdiccional...  
y ningun es esento" (Puigverd d'Agramunt), "se paga diesmo y re-  
diesmo al Señor del lugar" (Renant).

Una relació del 1715 ens presenta a Vallfogona de Riucorb la presència de tres exaccions de parts de fruits successives sobre la collita dels veïns, i cada nou redelme era proporcionalment més alt (11):

"Que... dit lloch y sos particulars fan... delme á rahó de dotse una al Iltre. y noble Sr. Comanador... Senyor de dit lloch. (...)  
 It. Fan onse á rahó de onse una de tots grans y fruyts se cullen... als Nobles Don Joan de Pinós y Donya Ramona de Pinós y de Lluria, ab títol de empenyo y venda á carta de gracia per lo preu de sis mil lliures.  
 It. Hi han y fan desé á rahó de deu una de tots los grans y fruyts se cullen... á Pasqual Cases y Agustí Arús pagesos, ab titol de empenyo y venda á carta de gracia, per lo preu de 620 lliures y per lo espay de tres anys tant solament. (...)  
 It. Hi há y se trobe en dit lloch de Vallfogona que les herbes comunes están empenya des y venudes á carta de gracia á Joan Martí, pagés, per 450 lliures.

I encara seguien diversos béns comunals empenyorats per unes altres 434 lliures, que unides als redelmes i l'alienació

de les herbes sumaven un deute de 7.504 lliures "venudes" a carta de gràcia. La naturalesa creditici-usurària d'aquestes exaccions i sostraccions sobrevingudes es palesa encara més pels darrers items de la relació: onze censals i un violari que representaven 120 lliures i set sous d'annua pensió, i un capital degut de 2.276 lliures més. Tot plegat, un deute comunal de 9.780 lliures en un poble que tenia aleshores un centenar d'habitants. Les anomenades Respostes Generals, enquesta feta el 1716 amb motiu del primer cadastre, mostren situacions més o menys semblants en altres indrets de la comarca, com a Biosca o Granyenella on l'habitual onzè acompanyava el delme. (12) És cert que llavors s'estava visquent la terrible postguerra del conflicte successori en què, a més, s'imposà de bell nou el cadastre. Però ja sabem pel cas de Cervera que l'endeutament de les universitats venia de molt lluny, i la reiteració de redelmes en les enquestes de Zamora demostra que no foren redimits en la fase expansiva del segle XVIII, si més no totalment.

Malgrat que de vegades els perceptors de redelmes usuraris fossin de condició noble, o fins i tot els mateixos senyors baronials dels llocs, i que presentin una considerable homofonia amb el delme o l'antiga tasca feudal, convé separar conceptualment aquestes parts de fruits relacionades amb el sistema hipotecari censalista, del vell règim senyorial i les seves càrregues perpètuas, erosionables i abolibles, però gairebé irredimibles contractualment.

Contradint la pròpia nomenclatura, la taxa més habitual del delme s'equiparava als onzès imposats a carta de gràcia o era encara una mica inferior, equivalent a un dotzè. La primícia

més freqüent era una unitat de cada trenta-set, entre un terç i una quarta part del delme corrent, però hi havia moltes variacions locals en totes dues detraccions. Si delme i primícia es cobraven plegats acostumaven a suposar una novena part. D'acord amb les enquestes de Zamora, algunes "respostes generals" del 1716 i el capbreu de Guimerà de 1789 (13), els valors més corrents dels delmes de grans eren en el segle XVIII els següents:

	delme	primícia	delme i primícia junts	font
Agramunt	1/11			enquesta de Zamora
Anglesola	1/14	1/43		"
Ardèvol			1/9	"
Castellblanc	1/12			"
Castellnou d'Agramunt	1/11			"
Concabella	1/12	1/37		"
Coscó	1/12			"
Donzell d'Agramunt	1/12			"
Espígol	1/11			"
Florejacs	1/12	1/30		"
Gàver	1/13	1/27		"
Hostafrancs	1/12			"
Mafet	1/11			"
Malgrat	1/12			"
la Manresana	1/11			"
Puelles	1/11			"
Puigverd d'Agramunt	1/11			"
Renant	1/12	1/37		"
Riudovelles	1/12			"
Rocabertí	1/11			"
Rubió d'Agramunt	1/11			"
Santa Fe de Segarra			3/25	"
Talavera	1/11	1/40		"
Tarroja	1/13			"

(segueix)

	<u>delme</u>	<u>primícia</u>	<u>delme i primícia junts</u>	<u>font</u>
Torà	1/12			enquesta de Zamora
Vicfred	1/12	1/37		"
Veciana			1/13	"
les Oluges	1/12	1/40		respostes generals
Biosca	1/12	1/36		"
Granyanella	1/12	1/37		"
Torrefeta	1/12	1/37		"
Vallfogona de Riucorb	1/12	1/37		relació de 1715
Guimerà			1/10	capbreu de 1789

Tot el contrari de les variacions locals, aquestes taxes no semblen haver experimentat massa alteracions en el temps. En sengles capbreus del 1540 i 1539, a Bellcaire d'Urgell i les Penelles ja s'establia el delme de grans en un dotzè; la desena part de delme i primícia del capbreu de 1789 a Guimerà era la mateixa que a l'anterior de 1608; i Vallfogona de Riucorb conservava el 1715 idèntica taxa que als darrers segles de l'edat mitjana. (14) La lluita sembla haver-se establert sobretot en la manera de delmar i en els productes subjectes a càrregues delmeres.

En alguns llocs estava establert que s'havia de delmar en garbes, la qual cosa dificultava l'erosió pagesa de la renda per medi d'ocultacions. A la Prenyanosa, per exemple, deien el 1790 que "el grano se paga en ases", i a Vicfred respongueren així a la qüestió de quins fruits es pagava el delme: "de azas". A Ardèvol depenia del gra, "el centeno en faxo y la cevada en grano". En un antic capbreu de Vallfogona de Riucorb, sense data, l'"ordre i manera" era el següent: "si es blat, lle

gum i altres grans, après que l'han batut i tenen els grans nets en l'era, el pagés no'ls pot traurer d'allí, que primer no sien delmats". (15) La majoria d'enquestes de Zamora no especifiquen aquest punt, i es pot suposar que en força llocs el pagament en gra permetria al pagès amagar-ne alguna proporció entre els pallussos i garbelladures de l'era.

La teòrica universalitat del delme era el principal motiu de resistència antifeudal. Algunes respostes repetien el principi doctrinal: "de todos los frutos que dios á dado" (Guardiola, Mirambell i la Portella), "de todos frutos" (Puelles), "de todo grano y fruto" (la Prenyanosa), "con frutos de qualquier especie que sean" (Agramunt). Però altres donen a entendre una lectura restrictiva del precepte, limitada a les collites principals, com a Malgrat ("los frutos que produse la tierra, esto es senteno y espelta") o a Malacara ("de todo grano de espiga"). En força casos s'esmenta la trilogia del policultiu comarcal, intercalat en bancals (16):

resposta

el Canós	"de todo grano de espiga, de Vino y Aceite"
Castellblanc	"de trigo, aceyte y vino"
Castellnou d'Agramunt	"de trigo, vino, aseyte"
Coscó	"de trigo, centeno y cevada, aceyte y vino"
Florejacs	"de trigo, senteno y sebada y vino y aseyte"
Gàver	"de granos y vino"
Hostafrancs	"granos de todas clases, vendimia y azeitunas"



Renant	"de centeno y cevada y vino y Aseyte"
Rocabertí	"trigo, centeno, cevada, Aseyte"
Torà	"de todos granos de espiga, de vino, y de azeyte"

Com a prova de l'interès dels perceptors del delme -i dels seus arrendataris- per les collites més comercials, en ocasions la taxa del delme era superior en el vi i les olives. A la vila d'Anglesola el delme s'enduia un catorzè, i una de quaranta-dues parts la primícia, és a dir 1/10,5 totes dues detraccions. En canvi, el vi pagava una setena part de delme i primícia junts, l'oli una vuitena part i el cànem una desena. A Talavera el delme d'espiga era un onzè, i un quarantè la primícia, però en el vi eren una part de cada deu i trenta-sis respectivament, i el mateix pels llegums. Al capbreu de Belianes del 1540 el vi, l'oli, els anyells i la llana delmaven a l'onzena, i els grans a la dotzena.

Però, a la vegada, en aquestes produccions també podia ser-li més fàcil al pagès la defraudació. Potser per descarregar-se del cost de trepitjar i trascolar el vi al cup, molts senyors de la zona semblen haver rebut en el segle XVIII directament el vi delmat al seu celler. Només a Hostafrancs l'enquesta de Zamora diu que es delmava verema, a la resta escriuen sempre vi, i a Ardèvol especificaren: "el vino... diezmando en la Bodega". La situació deuria variar d'unes senyories a les altres, segons la història local de la lluita entre senyors i pagesos per la renda feudal. Segons el capbreu medieval de Vallfogona de Riucorb, ja citat, "la verema se paga... a la dotzena, el qual delme aporta'l pagés... al cup del Senyor", i el

mateix regia encara a Guimerà el 1789: "tenen obligació de portar la verema de dit delme, tocant al senyor, al castell de Guimerà, a pròpies despeses". (17) Aquella lluita explica probablement els casos contraris, com a Tarroja on el vi delmava només un setzè en lloc del tretzè dels altres productes: potser el comú va reeixir a imposar la rebaixa, o els ducs de Cardona preferien acordar-la a canvi d'un major rigor en el pagament del propi vi o altres collites, o bé d'altres possibles concessions.

A la vila de Guimerà, i en altres poblacions de ponent, el conflicte s'havia centrat en el delme d'olives. (18) La Universitat va promoure un plet davant la Reial Audiència per la premissió del comte de cobrar-lo, considerant-se costumàriament exempts, però en una concòrdia signada per totes dues parts el 1606 el comú "feu servei al senyor comte de donar-li delme de l'oli liberalment, remetent el plet", a canvi de la rebaixa en el lluïisme del terç a la desena part, la condonació dels molts terços i altres drets senyorials deguts fins llavors, l'abolició dels vuit serveis de tragí -les restes de renda en treball que encara perduraven-, i el perdó "dels delictes que aleshores havien perpetrat els Jurats" (19):

"això és de quaranta parts de les olives n'hi ha tres per al senyor, íntegres i franques; i les restants trenta-set parts per als singulars i habitants de dita vila..."

Curiosament al capbreu medieval de Vallfogona, poble veí a la vall del riu Corç, tampoc s'esmentaven les olives en la minuciosa relació de productes sotmesos al delme i exempts (i la no

districtualitat o banalitat del molí d'oli senyorial de Guimerà, a diferència dels fariners, sembla coincidir en suggerir una plantació tardana dels olivers en aquesta part) (20):

"paguen... décima o delme de forment, ordi, avena, espelta, i de tota mena de blats, mill, faves, fèsols, guixes, i de tots els altres llegums; de anyells, cabrits, llana, verema, safrá, porros, alls, cebes, cánem, llí, vímens, i de tots els altres fruits que Deu dona i donará...; exceptuats empero els fruits següent, çó es, nous, ametlles, figues, avellanes, cols, espinacs, prèssecs, magranes, pomes, cireres, melons, cogomeres, carabasses, peres i cermenyes, de les quals coses i fruits mai al Senyor ni a algú ha pagat décima: encara que de les cols se troba un acte de apel·lació interposada per la Universitat... sobre lo demanar-li delme de cols, la veritat es que no'n paguen ni acostumen pagar, i ha molt temps que están en aquesta possessió".

En efecte, llegums i hortalisses serien un altre sector del litigi entre barons i comuns per la pretesa universalitat del delme. On no hi havia ni petits cursos d'aigua aprofitables per regar, la qüestió deuria resultar menor o ni s'arribaria a plantejar. A Talavera, per exemple, únicament afegien els llegums al delme que pagaven a finals del set-cents: "de todo grano de espiga, de vino y legumbres... lo que importa lo más principal". De fet, la sembra de petites quantitats de llegum està documentada de molt antic -com ho demostra el capbreu vallfogoní citat- però, excepte guixes i pedrerols, acostumaven a reservar-se per les escasses terres irrigables. (21)

L'afer era important, en canvi, als llocs situats a les fondalades de les valls fluvials de l'altiplà de la Segarra, com a la ribera de Sió, la d'Ondara o la vall del Corb. A Concabella el delme es pagava, segons l'enquesta de Zamora, "de todos los granos, y tanto menos de legumbres y hortalizas". Tarroja delmava "granos de espiga, canyamo y lino..., vino... y de los demas frutos se paga y no es fixo su importe, pues varia a proporcion de lo que se coge". A Guissona, per contra, establien amb molta precisió que als cereals i el vi només s'hi afegien "cañamo, lino y cebollas, no habiendo costumbre de pagar de los demas frutos". Al capbreu de Guimerà del 1789 també es limitava el delme d'hortalisses a "cebes, alls, cols, i vímens, i no de altre mena", estant exclosos llegums i fruites "conforme en la concòrdia -del 1606- en la qual els fa gràcia i mercè Don Gaspar Galceran de Pinós". (22) La llavor de cànem també era exempta. La "resposta general" del 1716 a les Oluques citava aquesta filassa, que s'esmenta igualment a les enquestes de Zamora d'indrets més occidentals, on l'aigua arribava amb més dificultat, com Anglesola o Puigverd d'Agramunt.

Els capbreus medievals solien posar molt interès en el safrà, i ja sabem que constituïa un important fons de reserva patrimonial objecte de préstecs no hipotecaris que permetia sortir fàcilment la interdicció canònica de la usura entre cristians. Al de Guimerà de finals del segle XVIII encara es recordava ritualment que del safrà en flor una dotzena era pel senyor, i una altra part de cada trenta-sis pel rector com a primícia, un novè en total. El de Bellcaire d'Urgell del 1540 l'establia en un setzè, pagat en bri sec. (23) Però a les en

questes de Zamora semblava traslluir-se una minva general d'aquest producte, o de la seva importància, en l'economia comarcal. Només se'n fa esment a Espígol, on precisen que "de azafra y avena no se coge".

Els productes de la ramaderia seguien tenint, en canvi, certa importància sobretot a les parts de l'Urgell que encara participaven de circuits de transhumància amb el Pirineu. (24) A Bellcaire els anyells i la llana es delmaven per onzè en el segle XVI, encara que es podia pagar en metàl·lic, i a les Pellenes era un dotzè. Als llocs de la rodalia d'Agramunt que servien d'emprus a dita vila l'enquesta de Zamora cita sempre el bestiar de llana "ganado y lana" (Donzell d'Agramunt), "lana que dan los carneros" (Mafet), "lana, corderos, cabritos" (Puigverd d'Agramunt), "lana, corderos" (Rubió d'Agramunt). A Guimerà el 1789 pagaven també desena part de delme i primícia d'anyells i llana, i de cabrits. Per contra, l'aviram apareix a tot arreu convertit en una càrrega fixa d'un pollastre a l'any per casa que en criés. (25)

Als llocs més petits la norma sembla haver estat una percepció del delme força concentrada en el senyor jurisdiccional, reservant-se només la primícia pel rector. (26) És el cas del Canós, Castellnou d'Agramunt, Concabella, Coscó, Donzell d'Agramunt, Florejacs, Gàver, Hostafrancs, Mafet, Malacara, Malgrat, la Manresana, Mirambell, la Prenyanosa, Puelles, Puigverd d'Agramunt, Renant, Rocabertí, Rubió d'Agramunt, Talavera, Tarroja, Vallfogona de Riucorb, Vicfred o Veciana. La majoria eren pobles de menys de cent habitatns al cens de Floridablanca, excepte Hostafrancs amb 109, Vallfogona amb 168, Tarroja amb 268

i Puigverd amb 329. La vila de Torà, de 758 habitants, i la de Guimerà amb 1.246, també pagaven íntegrament el delme als respectius ducs de Medinaceli i d'Híjar.

En algun cas la primícia rectoral era comptada com a fracció del delme, com a Guimerà, Santa Fe de Segarra o a Veciana, on un terç del tretzè delmer era pel capellà i només dos terços per a la baronesa de Segur. A Puigverd d'Agramunt, en canvi, el rector no cobrava primícia sinó que tenia un cert nombre de terres parroquials franques de delme, redelme i cadastre. La vila de Biosca, de 285 habitants el 1718, pagava aleshores un dotzè delmer a la marquesa de Tamarit, però a més de percebre primícia el rector cobrava els delmes corresponents a determinades propietats dels veïns, "que prudencialmente viene a computarse la undécima parte del Diezmo".

En altres poblacions grans i a certs indrets petits el delme es repartia entre varis destinataris. A les Oluges el 1716 es dividia, segons les "respostes generals", entre el capítol de Tortosa i el cavaller austriacista cerverí Francesc Vega. A Granyanella la meitat el rebia el monestir de Poblet, senyor jurisdiccional del poble, i l'altra part anava per don Manuel de Torres, veí de Torà, i pel bisbat de Vic. Malgrat que la jurisdicció de Torrefeta era del bisbe de la Seu d'Urgell, només hi cobrava la primícia i una octava part del delme, mentre la meitat era per a don Magí de Villalonga -capdavanter de l'austriacisme a la Segarra-, i la resta es repartia entre la col·legiata de Guissona -que regia l'església parroquial-, don Josep d'Erill i un tal Cornet d'Igualada.

A les enquestes de Zamora també trobem aquests amuntega-

ments de receptors delmers. A Ardèvol el duc de Cardona l'havia de repartir amb l'obra de la catedral de Solsona i la col·legiata de Pons s'enduïa la primícia. El delme d'Espígol es dividia entre els hospitalers i un tal Josep Foix de Montfalcó Murallat. Però els dos casos més extrems eren els d'Anglesola i Guissona, on fins i tot el comú de la vila hi prenia part. Tots dos tenen l'interès de recordar, a finals del segle XVIII, la mateixa vinculació que ja havíem vist a la Cervera del segle XIII entre la carlania i els delmes. (27) A Guissona,

"...los perciben los Carlanes de los quinze castillos que son por esta razon Dueños de la mitad y en parte de todos los Diezmos del termino... quienes son el Ilmo. Cabildo de Urgel, que recibe la mitad, dividiendose la otra mitad entre el Ilmo. Sr. Obispo, Cabildo de la Villa, Don Ramon de Cail, y los Administradores de la Causa Pia de Carner de Igualada, y a mas percibe el Cabildo de Urgel la otra mitad de los Diezmos del termino de Fluvià, otros de los de la Villa y el Obispo el de otras tierras por razon del señorío llamado Eisbalesa... Percibe tambien el Comun de dicha Villa la mitad de los Diezmos de los terminos de Rubiol y Tapiolas anexos, pero estan consignados con sus productos a la Reverendísima Comunidad de Canonigos y Beneficiarios de la misma Villa por razon de un Censo acredita contra el Comun... La primicia... la percibe el Iltre Cabildo de Canonigos de la Villa..."

I a Anglesola,

"los partícipes de los Diezmos, son el... marqués, el Real Monasterio de Poblet, el Priorato de San Pedro de Paganell, e' Parro

co, el Convento de thrinitarios, y los capitanes Tella de Tarroja, Gasol de esta Villa, el Bayle, y los Muros de la misma. Dichos participantes, excepto el Marqués, si perciben el Diezmo dexan la Primicia para el señor; menos el Prior de Paganell que enteramente lo percibe todo. Los Pobletanos son francos de todo en el Patrimonio de su Granja y los PP. Thrinitarios igualmente de la mayor parte de su Heredad. (...) El Ayuntamiento administra la carlania de las Murallas que consiste en percibir parte del Diezmo que sirve para reedificarlas y repararlas".

Entendre la lògica d'aquests galimaties exigiria una pacient reconstrucció de la història local del senyoriu. A Guissona l'enquesta podia fer una certa estimació de l'ingrés total a l'any del conjunt de delmes, primícies i altres drets, la qual cosa sembla indicar una col·lecta força centralitzada en uns pocs arrendataris, que després distribuïrien la renda entre els successius destinataris: "el total de los Diezmos y Primicias asciende unos años con otros a 6.000 libras". (28) A Anglesola "lo tocante al señor se recauda por arriendo, lo restante por colecta".

### 3. Respostes feudals a l'erosió dels censos: quísites i monopolis.

Els capbreus de l'edat moderna fan esment, a les senyories de la zona, de l'existència de determinades càrregues feudals molt antigues però ja habitualment commutades i oblidades en el



segle XVIII. És el cas de certs restes de renda en treball, les tragines i joves. Els anys 1539-40 els veïns de les Pene- lles i Bellcaire d'Urgell encara en feien algunes a l'any, amb obligació del senyor de donar la ració corresponent a l'home i els animals de tir, i el mateix apareix al capbreu medieval de Vallfogona de Riucorb reproduït a l'estudi de l'ex-oficial car- lí mossèn Corbella, publicat el 1898. (29) Al capbreu de Gui- merà del 1789 les joves acabaven de ser abolides per una concòr- dia de l'any anterior, mentre el servei de tragí ja ho havia es- tat per un altre acord signat arran de l'anterior capbreu del 1608 (30):

"...abans els vassalls de dita vila... es taven tinguts i obligats a fer i prestar a dit Exel.lentíssim Senyor, tres joves a l'any..., però ara, segons el pactat i ar- bitrat..., queden dits vassalls i habitants lliures i exempts d'aquella prestació..."

És sabut que entre les respostes feudals en "desplomar-se" els censos medievals en metàl·lic, devaluats per la inflació i l'erosió pagesa, cal comptar-ne tres sobretot: les taxes de mu- tació; la recuperació de renda perduda mitjançant tributs "indi- rectes" pel monopoli de serveis banals; i el recurs a l'explota- ció econòmica del "poder sobre els homes", la jurisdicció. (31)

Si en el set-cents les corvées eren ja purs vestigis del passat, emprats només pels senyors com a basa negociadora en la confecció de nous capbreus, força monopolis senyorials perdura- rien, en canvi, fins l'abolició de les senyories. Els més im- portants econòmicament, i més freqüents a tota la comarca, eren els molins fariners. No sempre eren senyorials i districtuals,

però en els darrers temps del feudalisme tardà els senyors i l'Església detenien encara una part molt considerable d'aquell recurs clau d'una economia rural, que comportava a més el control de la poca aigua utilitzable com a força motriu i pel rec. (32)

A Guimerà els tres molins d'aigua en servei el 1789 eren "propis" del comte i de "districte", és a dir "són obligats dits vassalls... de moldre els blats i altres grans..., i pagar moltura complerta, ço és de setze quartans un quartà". Això ve nia a suposar un veritable redelme en farina, que si el sumèsim a la dècima del delme i primícia junts donarien una sostracció global en fruits d'una sisena part aproximadament. La privativa senyorial dels molins s'estenia a l'aigua que omplia les basses corresponents des de les successives repeses o "peixeres": "l'aigua dels molins que es pren a la peixera del riu Corb i al Senillol és pròpia de dit senyor comte, i aqueixa aporta als seus molins, i d'ella mol, i escura les sèquies". Únicament l'aigua que s'escolava pel cacauet del darrer molí, i la que no podia recollir-se a la xarxa molinar baronial, era d'ús franc per a la universitat. (33)

El forn també era districtual: "els vassalls són obligats a coure pa en dits forns de dit senyor comte, i paguen de puja als forners de vint pans un". Si al delme i el setzè de moltures afegim aquest vintè, resulta que de l'era a la fleca la detracció real era superior a una cinquena part (17/80 o 1/4,7 aproximadament). És cert que per al senyor l'increment de l'exacció sobre els veïns de Guimerà no repercutia proporcionalment en un augment dels seus ingressos, perquè el manteniment dels

monopolis banals importava un cost. Aquest és el motiu pel qual molts senyors s'avenien a negociar amb els comuns el traspass de la gestió del forn a canvi d'una renda fixa. (34) Però, a part de les conveniències del senyor, hi havia la resistència comunitària antifeudal que a Guimerà havia aconseguit enfrancar les carnisseries, la taverna, la peixateria i la tenda, in clós el despatx de pa. En canvi, el molí d'oli seguia en mans del comte però no era districtual.

Altres possibles serveis o establiments, que no existien aleshores, apareixien al capbreu del 1789 en un ambigu estatut de domini "comú", o compartit entre el senyor i la universitat. La vila tenia, per exemple, l'ús "empriu" de les guixeres i pedreres del terme, però "sota domini del senyor comte". L'obertura d'un hostel també era "lliure" per a qualsevol veí, però en les mateixes condicions. En idèntic estatut es trobaven l'hospital de pobres malalts i "l'ús empriu de caça i pesca". En canvi, les fonts i basses d'aigua eren tingudes explícitament en alou per la universitat. Una zona clau d'aquesta difosa frontera estava en les "herbes" o pastures del terme (36):

"...dita Universitat i regidors tenen i posseeixen les herbes... sota domini de l'expressat Excel.lentíssim senyor... I si arrenden dites herbes, els preus resultants són íntegres de dita Universitat".

Això suposava admetre de fet una "possessió" d'aquest important recurs econòmic per part de la comunitat, però els capbreus es resistirien a reconèixer-ho formalment de dret, potser a l'espera de futures correlacions de força més favorables a la refeudalització. Una cosa semblant deuria succeir amb l'encap-

çalament del capbreu que declarava, encara a les darreries del segle XVIII, els veïns de Guimerà "vassalls homes propis, solius i afocats" del comte, al qual "han prestat i presten... sa grament i homenatge de naturalitat i fidelitat i vassallatge": era ja només una fórmula retòrica. (37)

Però en segles anteriors aquest poder sobre els homes havia estat explotat en sentit econòmic per introduir noves càrregues recobrades de renda feudal erosionada. És el cas de la talla, coneguda a Catalunya amb el nom de questia o quístia. A part dels drets emfitèutics, els delmes i els monopolis banals, és el tribut feudal més freqüentment citat a la documentació referent a la zona. Malgrat la seva condició d'impost "real" i directe sobre les persones i llurs béns -un veritable "cadastre" senyorial-, havia estat imposat pels senyors servint-se de les seves prerrogatives jurisdiccionals. Una de les denominacions amb que es coneixia la quístia expressa prou bé el seu origen contra-costumari i "violent", lligat al monopoli de la força militar: fòrcia. (38) Això acostava les quísties senyoriales a les nocions de "mal ús" i asserviment personal, i de fet la cronologia de la seva implantació sembla coincident amb els reviscolaments de la servitud a la baixa Edat Mitjana. (39)

El capbreu sense data de Vallfogona manifestava clarament que la quístia havia substituït vells tributs en espècie, determinats monopolis banals i, sobretot, els tres principals mal usos (39):

"...ells i la dita Universitat de Vallfogona fan i presten... al senyor una annua prestació amb el nom de quístia... de cinquanta i cinc lliures..., per llevar, i ex-

tingir, i afranquir a la Universitat de setanta cinc migeres de blat..., les quals se pagaven per les terres que tenien en dit terme i se aplegaven per masies i capmasies per menut; i per altra part dotze gallines, vintitres sous i tres diners; i també per lo forn de courer pa, que era del Senyor i ara es de la Universitat; i també (com lo cas s'ho portava) feien al Senyor cugucia, xorquia i intestia, vulgarment dits mals usos".

En el segle XVIII encara es cobraven quísties en algunes senyories de la comarca. El 1716 a la vila de Biosca l'arrendament dels drets de la marquesa de Tamarit incloïa "el Meson de la Rivera, la Heredad de dicha Marquesa, el Horno, la Quistia, el precio de las Hyervas, y los Censos..." Segons l'enquesta de Zamora, la marquesa de Cartellà cobrava "Diezmo, senos y quistia" a Rubió d'Agramunt, i també eren freqüents en els estats dels Medinaceli, tant a l'anomenada vegueria de Segarra com al ducat de Cardona pròpiament dit, les baronies d'Arbeca, la Llacuna, Miralcamp, la Conca d'Òdena i altres. (40) Però, convertides en general en una càrrega fixa en diner al marge del nombre de terres i veïns -com hem vist que succeí a Vallfogona-, havien perdut molta importància econòmica. A Guimerà va mantenir el caràcter "arbitrari" fins a la concòrdia del 1788, prèvia al darrer capbreu (41):

"...el senyor té el terç en la quístia, el qual ix de les valoracions que fa la Universitat de les cases i heretats de dita vila ..., la qual abans pujava i baixava...; però ara en força de la dita concòrdia..., queda la dita quístia fixada en la quanti-

tat de vuitanta lliures barceloneses..."

Entre els drets feudals que a Vallfogona es reconvertiren en una quístia en metàl·lic hi havia certes prestacions igualment fixes però en espècie, lligades pel que sembla a la noció de senyoriu territorial ("se pagaven per les terres que tenien ..."). Eren les anomenades "mitgeres", "civades", "fogasses", "gallines" o "pernes", que hom assimilaria simplement a censos encara no monetaritzats si no fos perquè la unitat de tributació no era cada emfiteuta, sinó el comú de tots ells, i no es multiplicarien en produir-se nous establiments. (42)

Aquests antics drets feudals es confonen de vegades amb veritables censos lliurats en fruits com a resultat d'establiments emfitèutics més tardans. La diferència d'aquests darrers amb aquelles altres càrregues en espècie -generalment ja redimits o commutats en diner a l'edat moderna- era justament que no afectaven tot el comú sinó únicament els establerts o subestablerts de nou. És el cas dels censos en forment que la universitat de Guimerà pagava el 1789 al comte, juntament amb certs veïns particulars, per uns establiments i subestabliments autoritzats el 1684. (43)

Però aquestes cessions emfitèutiques tardanes, que satisfien una renda censual molt més actualitzada que la dels vells emfiteutes -a part, és clar, dels delmes, taxes de mutació i ingressos de monopolis banals-, eren una minoria a finals del segle XVIII. Les trobem generalment a superfícies on els senyors detenien encara el domini cempt, o bé, com a subestabliments, a terres comunals. És a dir, a zones desocupades que a la Segarra -on el despoblament de dos segles no fou mai tan gran

com a les planes de ponent- no eren abundants.

4. La quasi-propietat emfitèutica i els contractes de conreus.

Va produir-se, doncs, una continuïtat multiseular dels termes emfitèutics en què quallaria el procés d'ocupació i repoblament medieval d'aquest altiplà segarrenc que separa la Catalunya interior occidental de les tres conques -d'Òdena, Barberà i plà del Bages- obertes a la Catalunya litoral. La relació entre senyors i petits emfiteutes, veïns d'uns pobles o "vi les closes" d'hàbitat concentrat i amb una forta consistència com a universitats, marcaria la pauta en els tres segles de feudalisme tardà. Ni els senyors van recuperar el domini útil, ni tampoc va concentrar-se a les mans d'un estrat de pagesos benestants i propietaris rurals que es servissin després de la mateixa emfiteusi, la rabassa morta, la parceria o la masoveria, per explotar una pagesia subordinada en la forma estelar típica de la Catalunya vella.

Potser amb més motiu que a qualsevol altra part de Catalunya, l'emfiteusi esdevingué aquí una veritable quasi-propietat: "una massa considerable de pagesos no propietaris estan tan segurs de llur tinença que la consideren de fet com a pròpia. Hi ha poca propietat absoluta, "al.lodial". Però hi ha una quasi-propietat estesa per tot arreu", ha escrit Pierre Vilar. (44) El 1789 Andreu de Massot escrivia en la seva resposta a Francisco de Zamora que "estas tierras están divididas entre muchos particulares, que son dueños de ellas..." Aquesta paraula

-dueño- recorre el seu manuscrit cada cop que calia referir-se al quasi-propietari rural, de fet emfiteuta (45):

"Algunos de los dueños, mayormente por lo que mira a las tierras de regadío, las conceden a otros en arriendo temporal, que regularmente es por tres o cuatro años... Otros las conceden también por término limitado a medias..."

Però a més, i a desgrat d'aquesta darrera observació de Massot, amo i pagès eren també termes força sinònims, perquè l'estreta proximitat entre "propietat" (o quasi) i explotació era la norma general: només s'arrendava generalment l'explotació dels horts i les "sorts" de regadiu que en bona mida acaparaven, a Cervera i les viles grans, els ciutadans benestants i rendistes; els quals a la vegada, feien conrear per parcers la resta de llurs hisendes consistents bàsicament en bancals de se cà. La masoveria pròpiament dita era molt infreqüent en aquesta comarca on les poques "masies" aïllades eren, de fet, veritables castells senyorials, i la majoria de la població vivia en nuclis agrupats, de tamany molt diferent però tendint tots a tancar-se en forma de poble-carrer o vila closa circular. (46) Malgrat haver-hi vinya, el contracte de rabassa morta era molt poc present perquè estava plantada gairebé sempre en fileres in tercalades amb bancals de cereals, i encara alternats amb ametllers i oliveres.

Com que la "propietat" o "quasi-propietat" emfiteütica només es desvinculava de l'explotació pagesa directa en les hisendes pròpies dels senyors baronials, de l'Església, dels patricis rendistes de Cervera i les viles grans, i d'alguns comerci-



ants, notaris, metges, o "artistes", la quantitat de terra cedida a altri amb algun contracte de conreu havia de ser molt minoritària. Una enquesta feta a Cervera el 1802 contestava "la mayor parte" a la pregunta de "¿qué cantidad de tierras hay cultivadas por sus propietarios?"; i estimava en un quart de tota l'àrea cultivada del terme l'extensió que no era directament conreada pels seus amos, cedint-se a un altre conreador amb un contracte. (47)

Aquesta proporció d'una quarta part és sens dubte l'estimació més alta que podia fer-se aleshores a la Segarra, donat que Cervera concentrava el nucli més important de propietaris rendistes de la comarca. A les enquestes de Zamora la majoria de pobles diuen desconèixer qualsevol contracte de conreu que no fos l'antiga cessió emfitèutica de les parcel·les als avantpassats dels actuals "posseïdors". Llegim per exemple a Talavera: "cada yndividuo posee su tierra, quien mas y quien menos, y no hay semejantes tratos". Només a Ardèvol, situat entre el Solsonès i la Segarra, s'esmentava la masoveria:

"Regularmente se Acostumbra a cultivar las tierras por sus Dueños y Algunos por mesoveria partirse la mitad de los frutos ab lo Amo y el masoguero".

A Castellblanc el senyor del lloc -Antoni Albareda, un burges honrat de Perpinyà- havia expulsat una part dels antics masovers per explotar directament una secció del terme, en una altra havia fet nous establiments a veïns de Renant que pagaven censos en fruits i redelme, i encara havia donat a rompre zones de bosc a parceria d'un terç o un quart. Però també era una situació excepcional per tractar-se d'una petita quadra posseïda

íntegrament pel seu senyor jurisdiccional.

Bona part dels llocs petits de la Segarra i les zones properes de l'Urgell respongueren que "no hay arrendamientos", "no hay nada de contratos", "no hay semejantes tratos", "no estan repartidas por arriendos temporales, si (no) que cada uno las cultiva a su gusto", o qualsevol altra negativa similar: el Canós, Coscó, Gàver, Mafet, Malacara, Malgrat, la Manresana, les Pallargues, la Prenyanosa, Puigverd d'Agramunt, Riudovelles, Rubió d'Agramunt, Santa Fe de Segarra, Tarroja, Vicfred.

Les contestes de Florejacs i Renant expressaven prou bé la noció de quasi-propietat inherent a la vella emfiteusi: "no se paga nada por ser de si mismo las tierras". Els primers, a més, circumscrivien la realització de nous establiments, o la cessió de l'explotació amb altres contractes de conreu, a les terres desocupades: "no ay tierras vagantes, ya estan repartidas con los labradores". Entenent-ho en el mateix sentit, a Espígol donaren una contesta que aparentment negava l'existència d'emfiteusi: de terra, "quien tiene mas, quien tiene menos, no se da por arriendo, ni infitosis". I el mateix ens trobem en una vila com Anglesola:

"No ay repartimiento en el termino, porque es en si libre, y cada uno posehe, por lo regular lo que adquirió, sin emphiteusis ni otros semejantes contratos".

Òbviamment s'estaven referint a nous repartiments emfitèutics, i després els mateixos enquestats d'Anglesola admetien el recurs dels propietaris rendistes a la parceria i l'arrendament, com a Cervera, Agramunt, Guissona i les viles grans: "los amos de las tierras concedidas à parceria acostumbran a percibir la

mitad de los frutos. Si rara vez se arrienda alguna porcion de tierra, se saca en dinero... lo que prudencialmente reeditaría en frutos, havida razón de las contingencias".

A Concabella el relator va saber fer-se entendre amb major coherència, excepte en les ambigüitats entre rendes censals i censuals (48):

"Las tierras... estan repartidas entre los Moradores..., aunque todos a dominio directo y a la prestacion de los Censales, que en su primitivo establecimiento fueron y cuyo principio se ignora, y se arreglan a ellos por los apeos que se han formados por los directos".

El reconeixement del superior domini senyorial directe no minvava el sentit de "propietat" de l'amo-pagès: "las tierras estan repartidas entre sus vezinos... y son propias a excepcion de muy pocas tierras que tienen dos particulares de los lugares vezinos". (Hostafrancs) Un sentit de possessió que encara mantenia, pel que es veu, un fort component comunitari local (les terres eren "pròpies" menys les dels "terratinents" forasters):

"Las tierras estan repartidas la mayor parte entre los mismos vecinos, y parte entre los terratenientes; las tienen por contrato emfiteotico, y no saben haya otros contratos" (Puelles)

Riber i Sedó repetiren el mateix però recordant el caràcter senyorial de dites cessions emfitèutiques primigènies, en realitat molt allunyades de les nocions contractuals d'una renda del sòl: "...las tienen por enfiteusis, pagando a su señor alodial los acostumbrados derechos Dominicales y annuos censos,

y a mas parte de granos y frutos". (49) La fórmula emprada a Veciana recordava que tot emfiteuta era també un pagador de del mes: la terra "esta repartida entre los labradores por enfiteusio, y pagan el diesno..." Tret d'aquells propietaris al·lo-dials que havien conservat sempre el domini directe al costat de l'útil, o l'havien adquirit o redimit després, hom entenia que l'usdefruit emfitèutic equivalia a una propietat "acensada": "las tierras... unos las tienen compradas y otros asensadas" (Agramunt) I a Guissona caracteritzaven ben rodonament els des-tinataris d'aquells antics censos:

"Las tierras la mayor parte de Labradores las tienen compradas a Censo...; se pagan a los Señores decimadores varios Censos, siendo muy pocos los vecinos exentos..."

De la mateixa manera que una terra empenyorada amb un censal, o altre tipus de gravamen hipotecari, podia ser objecte de traspassos de tota mena, els amos de les velles "tinences a cens" feudals (50) les llegaven, compraven, venien, permutaven o hipotecaven talment fossin una propietat privada merament sot-mesa a una taxa de mutació. De fet, eren aquells contractes censals hipotecaris, i no els que separaven "propietat" i explotació, els que veritablement abundaven en els darrers temps del feudalisme en aquesta part de Catalunya. A tres llogarrets propers a Calaf els enquestats confongueren uns i altres, respondent a la pregunta sobre contractes de conreu amb la pensió nominal d'un censal: "se paga a tres libras por ciento" (Guardiola, Mirambell i la Portella).

En definitiva, tant si es referia al pagament gairebé universal de censos i lluïsmes que reconeixia un domini emfitèutic

eminent envers uns senyors directes, com als nous gravamens afegits de naturalesa creditici-usurària, el denominador comú sempre era el mateix: una clara separació entre les nocions de propietat agrària i percepció de rendes.

No existia gairebé "propietat" totalment descarregada de prestacions de renda a d'altri. Però la regular satisfacció de dites càrregues censuals i censals no minorava el sentit de possessió dels pagadors-"propietaris", perquè la percepció de dites rendes tampoc no comportava cap idea de "propietat" en els destinataris: els detentors de dominis directes, i els "compradors" de pensions de censal o violari -els censalistes- només podien reivindicar, al capdavant, la propietat d'una renda.

Uns i altres gravàmens sobre la quasi-propietat immoble de terminaven sistemes paral·lels de detracció d'excedent, que allunyaven entre si l'estructura de la distribució de l'ingrés agrari i l'estructura de la propietat de la terra. Però els efectes d'un i altre planaven sempre per sobre de la "propietat" de la terra mateixa. Pierre Vilar ja va assenyalar-ho, referint-se a la conformació emfitèutica del règim senyorial català en el feudalisme tardà, convertit en mera "punció fiscal": "De relació de producció" pròpiament dita, ...ha esdevingut una mera relació fiscal. Els drets senyorials són des d'aleshores uns impostos sobre l'ingrés i les successions, feixucs, probablement poc populars, però acceptats com a càrregues normals, contrapartida de la quasi-propietat de la tinença". (51)

La tercera i literal "punció" fiscal sobre els quasi-propietaris de la terra, el tribut borbònic per excel·lència, encara assentaria més aquest deslligament entre propietat i ren-

da: el cadastre real el pagarà sempre el propietari útil, sense massa dubtes sobre la noció mateixa de "propietat". (52)

5. Uns censos i lluïsmes desplomats.

Però mentre el cadastre o les pensions de censal s'acostumaran a comptar en lliures, en el segle XVIII els vells censos senyorials ho faran en sous o diners. Ja hem vist que només en els establiments tardans, molt poc freqüents en conjunt, els censos podien estar actualitzats o pagar-se encara en fruits; i aleshores l'emfiteusi representava una variant de la transició a la renda capitalista del sòl, enlloc de la recepció medieval del dret romà per donar forma jurídica a les relacions de poder d'on brollà sempre la renda feudal. Per emprar un cop més la gràfica expressió encunyada per Georges Duby, els censos senyorials catalans estaven completament desplomats en el segle XVIII. (53)

Andreu de Massot ens diu que a Cervera el 1789 els veïns eren amos de les terres del terme, "bien que algunas de ellas reconocen a otro por señor Directo, a quien pagan un pequeño censo anual, a saber, unas, seis dineros, otras un sueldo, otras un real, y algo más, pero siempre es cosa poca..." (54) Mai no he trobat escrit enlloc que les pensions de censal, o les terces del cadastre, fossin "poca cosa", més aviat tot el contrari.

¿Què dir, però, de lluïsmes i foriscapis? Les taxes de mutació foren un dels principals recursos al que s'aferraren els senyors per recuperar part de la renda feudal perduda en els

censos "desplomats", i havien de resultar particularment substancials en períodes d'expansió demoeconòmica en els quals les tinences pageses experimentaven una forta pulverització parcel·l·ària, i una gran mobilitat. (55) El lluíisme tradicional en les transmissions no era gens negligible: un terç de l'import del bé immoble traspassat. Així apareix, per exemple, al capbreu medieval vallfogoní repetidament citat. (56) A Granyena s'establia en el segle XVI en un terç de les vendes, una desena part en les herències i donacions, i un vintè en les hipotèques. (57)

Segons l'enquesta de Zamora, el bisbe de la Seu d'Urgell cobrava a Guissona "todos los tercios y laudemios", menys en els termes annexes de Rubiol i Tapioles. A Donzell d'Agramunt els veïns pagaven "todos al Señor tercios de las vendas". Això havia de representar un ingrés gens negligible per als senyors, i una càrrega força gravosa per als pagesos i emfiteutes en general.

Però pel mateix motiu, era objecte de litigi entre les universitats i els seus senyors. Sembla havre-se practicat en aquest component de la renda feudal una considerable resistència antifeudal que portava a l'acumulació de considerables ròssecs o endarreriments entre capbreu i capbreu. Ja hem vist que a Guimerà els veïns practicaren successives "vagues" de lluíismes i censos que entraven després en les corresponents concòrdies. El 1789 el capbreu deia que (58)

"...el terç tenien acostumat de pagar al senyor comte de les transportacions de cases i heretats... són reduïts a lluíisme a raó de ral per lliura, segons consta en la

... concòrdia de l'any 1606".

Cap al final del mateix document, un apartat especial re-  
memorava la "gràcia i mercè" feta pel senyor de tots els terços  
deguts de qualsevol temps fins a l'acord del 1606, la qual fou  
concedida per un pacte posterior de 1698. I la nova concilia-  
ció del 1788, prèvia al darrer capbreu, tornava a perdonar "els  
lluïsmes i foriscapis que li competien... per qualsevols trans-  
portacions fetes, així per causa onerosa com lucrativa, entre  
qualsevols persones..., causats i deguts" fins aquella data.  
L'afegit admetia tàcitament l'existència de veïns dissidents,  
que no s'havien avingut a la concòrdia pactada, estenent-los a  
ells també la remissió definitiva dels lluïsmes deguts. No deu-  
ria ser una situació merament local: els senyors de l'Urgell  
acostumaven a reduir a la meitat els lluïsmes que els emfiteu-  
tes pagaven voluntàriament. (59)

Si les taxes de mutació acabaren també per desplomar-se,  
no fou aquest cop obra de la inflació. Va ser més aviat una  
conquesta de la lluita antifeudal dels pobles, que forçà als  
senyors directes a reduir la càrrega del lluïsmes per poder-ne  
obtenir un pagament menys tocatardà. A Cervera, "en caso de  
venta, u otra alienacion... pagan por su laudemio un real por  
libra: pero ya es regular que los Señores Directos, ó alodiales,  
hagan gracia del tercio, y con esto lo es de pagarles solamente  
diez y seis dineros".

No sabem, pel conjunt de la Segarra, a quants indrets s'ha-  
vien aconseguit rebaixes semblants. Però tenim, com a mínim,  
una constatació indirecta aclaridora: si els senyors s'aferra-  
ven al delme com a part central i més substancial de la renda



feudal, i recorrien a altra mena de càrregues censals de naturalesa creditici-usurària, és senyal que els drets lligats al domini directe senyorial, amb lluïsmes del terç o rebaixat, estaven devaluats comparativament.

6. Més enllà del feudalisme: noves formes usuràries de renda.

En el seu esquema evolutiu de la renda feudal, Georges Duby afegia dues respostes més, davant la depreciació dels vells censos emfitèutics, que per la seva naturalesa ultrapassaven el marc estricte del feudalisme econòmic i eren utilitzats simultàniament per altres grups socials no directament relacionats amb l'explotació senyorial. Una d'elles era la substitució de les cessions emfitèutiques, gairebé perpètuas, per contractes de parceria o arrendament a curt termini.

Dita transformació representa un dels ingredients més clàssics del pas de la renda feudal -una "deducció jurídica senyorial", en paraules de Vilar, basada en el poder sobre els homes i la terra, "extraeconòmica" i fixada pel costum-, a la renda capitalista del sòl fonamentada en la propietat privada "lliure", la competència econòmica i el mercat. Però aquesta transició no va fer-se de cop, líniament, sense pauses intermèdies, retrocessos i encallaments. Com ha escrit el mateix Pierre Vilar, el problema és saber en quins casos, per als diferents segments de la pagesia, les velles i noves càrregues "se sumen, se separen o s'exclouen, i quin pot ésser el paper, en aquesta classificació, de les formes intermèdies -dominants en la pràctica catalana-: l'establiment emfitèutic i la parceria". (60)

L'arrendament pur i simple de terra per conrear era molt poc freqüent. A la Segarra només es practicava en els horts i terres regades de l'Església o la minoria social benestant i rendista. Escriu Massot que a Cervera "algunos de los dueños, mayormente por lo que mira a las tierras de regadío, las conceden a otros en arriendo temporal". (61) A més, allò que moltes vegades s'arrendava era la gestió i recaptació de renda agrària -sobretot quan es tractava de molins fariners amb les seves corresponents parcel·les regades-, i l'arrendatari feia treballar les terres per un o varis parcers. Aleshores eren uns arrendaments molt similars als de delmes i altres drets feudals: un pagès-negociant, un comerciant o qualsevol altre, s'interposava com a intermediari entre els rendistes i els productors directes. Si a tota la Catalunya set-centista els arrendaments d'explotacions agrícoles ja eren poc freqüents, al costat dels contractes de parceria i sobretot l'emfiteusi, (62) això era encara més evident a la Segarra.

En el procés de transició al capitalisme agrari la parceria ha representat en moltes ocasions una mena d'híbrid que s'injertava a les economies tardofeudals sense afavorir un avenç de la productivitat agrícola. Això fou degut a dos factors concomitants, que poden observar-se del cantó del propietari o del parcer.

De dalt estant, el contracte de parceria permetia al propietari agrícola benestant ajustar la renda a l'evolució dels preus, i eludir l'efecte erosiu de la inflació sobre els cànons monetaris fixes; però això es feia, allora, descarregant sobre el parcer bona part de les despeses del conreu. En altres pa-

raules, l'amo podia maximitzar la renda i minimitzar-ne a la vegada els riscos i els costos. (63)

És cert que quan la part de collita obtinguda pel propietari era molt alta proporcionalment, el propietari acostumava assumir algunes despeses del conreu: avançaments de llavor o pagaments d'un "home tercer" per segar, batre o altres feines. (64) A més, l'amo es feia càrrec del cadastre a diferència de quan establia en emfiteusi. (65) La mitgeria era la forma de parceria més habitual a Cervera i la Segarra, segons que observem a les comptabilitats privades. Andreu de Massot ens informa en el mateix sentit (66):

"Algunos... dueños... las tierras... las conceden también por término limitado a medias; esto es, el dueño que las concede percibe la mitad de los frutos que se cogen... y el que las toma se queda con la otra mitad de los frutos, y entra en la obligación de cultivarlas con los pactos que constan, los cuales son varios según la calidad de la tierra".

Però l'assumpció de certs inputs per part dels propietaris, o la disminució proporcional de la part de fruits de l'amo quan es tractava de desermar o fer nous plantats, no ha de fer oblidar que, com Giorgio Giorgetti assenyala per a la mezzadria italiana, la seva renda reeixia de fet a detreure del parcer i la seva família no solament l'excedent normal respecte el producte net precis per remunerar-lo en el límit de la pura subsistència, sinó encara una quota ulterior d'aquest producte. Giorgetti considera que aleshores la renda adquiria, ella mateixa, un cert caràcter usurari equiparable, pels marges de guany extraordina-

ris assolibles, a l'explotació usurària a través del crèdit.

(67)

Les habituals bestretes a compte de la collita futura que s'afegien al lligam contractual entre amo i parcer, i que acostumaven a presentar els onerosos interessos identificats tradicionalment amb la usura pura i simple, eren de fet un epifenòmen de la relació de producció prèviament establerta amb la mitgeria: dita relació de producció a parts de fruits era generadora d'una demanda de crèdit per endeutament, i ja contenia per tant la possibilitat d'explotació usurària. (68) Joan Robinson considera que els tipus d'interès tan abusius que apareixen sovint entre amos i parcers eren, de fet, inversemblants i inco-brables, perquè acomplien una funció molt diferent als cànons rendistes dels préstecs hipotecaris censals: assegurar la subjecció continuada del parcer al conreu d'una terra que no era seva -una contrapartida necessària a la curta durada del termini, que també li hauria d'haver permès a ell trencar la relació quan es veia econòmicament asfixiat-; i incrementar la taxa d'explotació real establerta, en conjunt, entre totes dues parts. (69) L'objectiu de l'amo-prestamista no era l'interès usurari considerat al marge de la renda, sinó incrementar per endeutament la pròpia renda usurària, garantint a més la continuada dependència del parcer. Renda capitalista del sòl i capital usurari s'unien en un sol híbrid que acabava presentant, al costat de la pura explotació econòmica, l'establiment de lligams de subordinació personal, un cert "patronatge" que en el pla social podia recrear certes formes semi-feudals.

El mateix fenomen pot observar-se del cantó pagès. ¿Què

impel·lia al parcer a entrar en el cultiu d'una terra en unes condicions econòmiques i socials inacceptables per a un arrendatari capitalista? Els esquemes interpretatius del pas de la renda feudal a la renda de la terra en el capitalisme obliden moltes vegades la condició estructuralment no capitalista de la petita producció familiar pagesa. Gilles Postel-Vinay observa, per exemple, que fins i tot en els arrendaments de terra en metàl·lic el lloguer per hectàrea variava, en ocasions, en sentit invers a l'escala de l'explotació agrària i, per tant, també de la productivitat i la fertilitat de la mateixa. (70) Això resulta totalment paradoxal per a qualsevol interpretació del pas a la renda capitalista del sòl que pressuposi en el petit pagès una resposta positiva davant l'estímul del mercat, d'acord amb una racionalitat econòmica capitalista en la seva presa de decisions.

Però Txaianov ja havia assenyalat fa temps que, per la seva peculiar estructura, l'explotació familiar pagesa pot ultrapassar la depressió del seu ingrés agrari per sota l'equivalent a una remuneració salarial mínima, i pagar per tant una renda de la terra o uns tipus d'interès econòmicament usuraris, allà on un arrendatari o prestatari capitalista hauria fet fallida. (71) No es pot entendre la congelació de certes estructures agràries en formes intermèdies entre el feudalisme econòmic i la redistribució dels factors productius pròpia del capitalisme agrari, sense considerar les possibilitats d'explotació alternativa a un i altre que la petita pagesia endeutada pot oferir als posseïdors de terres i capitals, mentre retingui en les seves mans el procés productiu agrícola.

¿Podem aplicar als mitgers segarrencs del segle XVIII totes aquestes consideracions? ¿No contradiu això la imatge força més optimista que sol tenir-se, en general, de la masoveria catalana? Pierre Vilar considera, referint-se concretament a l'enquesta de Zamora del poblet de Cint -situat al Berguedà, però que presenta notables punts comuns amb les respostes de molts llogarrets de la Segarra-, que "aquests pagesos muntanyencs, que diuen d'ells mateixos: la propietat està "repartida", i que no són, en efecte, ni arrendataris, ni masovers, són de fet els qui estan més feixugament carregats pel que resta dels vells lligams de pagès a senyor". (72) Però a la vegada hi ha també tota l'hagiografia pairalista de l'emfiteusi, remei de tots els mals rurals, composta en el mateix segle XVIII i en el següent. (73) Al costat d'aquesta imatge tradicional del camp català, les formes contractuals més modernes, més properes al capitalisme, poden aparèixer comparativament més feixugues per a l'agricultor: masovers, parcers i petits arrendataris, ¿no satisfieien de fet unes rendes més substancioses als propietaris rurals, que els vells emfiteutes als antics senyors directes? I aquell propietari que explotava masovers ¿no era ell mateix un antic emfiteuta?

Totes aquestes paradoxes aparents es resolen aviat quan hom s'adona que la realitat econòmica i social d'una explotació agrària es determina pel conjunt de l'estructura agrària en què s'insereix, i no per un sol dels seus components com són, per exemple, les formes contractuals d'accés a la terra. No eren iguals el petit pagès emfiteura de Cint o la Segarra, i el que havia acumulat el domini útil de vàries masies policulturals,

grans i equilibrades, a la Catalunya centre-oriental humida. Els masovers explotats per aquests emfiteutes burgesos, o per pagesos benestants capmasers que tenien altres masies satèl·lits depenents, tampoc no menaven la seva explotació familiar en les mateixes condicions d'un mitger de la Segarra. Els pactes de parceria ja eren d'antuvi diferents, i encara eren més dispars els marges de guany -o pèrdua- d'una i altra. (74)

És possible postular, doncs, una realitat de la mitgeria segarrenca propera a formes de mezzadria o métayage híbrides entre el feudalisme i el capitalisme, i finalment retardatàries respecte a un creixement agrari de signe capitalista, sense haver de qüestionar per això la consideració de la masoveria en altres comarques, o de la mateixa emfiteusi tardana o la rabassa, com a fórmules d'aproximació molt properes a una renda capitalista del sòl.

De tota manera, ja hem vist que la parceria només s'emprava generalment a la Segarra en els bancals de secà dels propietaris rendistes a Cervera i les viles més grans, disseminats en el puzzle de la quasi-propietat emfitèutica predominant, i de poca extensió proporcional en conjunt. (75) El petit pagès emfiteuta seguia constituïnt la veritable base de l'economia rural comarcal, i la seva demanda de crèdit no era d'avenços a compte de collites, sinó sobretot de censals.

En l'esquema evolutiu de les formes de renda feudals i post-feudals, que he manllevat de Georges Duby, el desenvolupament d'aquestes "rendes constituïdes" o consignades sobre una propietat immoble -censals, violaris, debitoris, exaccions de béns o parts de fruits "a carta de gràcia"- és un resultat indirecte

de la monetarització dels components tradicionalment centrals de la detracció feudal, que obliguen al pagès a vendre per pagar, i el precipiten forçadament en uns circuits mercantils els termes dels quals aviat el portaven a endeutar-se greument. (76) Dit endeutament generava una demanda de crèdit rural que tenia per destí més comú la producció, reproducció i consum d'una explotació familiar pagesa crònicament deficitària. Per tant, la suma manllevada rarament comportava una veritable inversió. És a dir el finançament de millores en el sistema productiu. (77) Aleshores la renda censal que generava aquell préstec pot considerar-se intrínsecament usurària, independentment de la quantia nominal de l'interès, perquè es recolzava sobre l'endeutament estructural del petit pagès i el perpetuava. L'interès no operava una distribució del benefici entre un "financer" rural i un "empresari" agrícola, sinó que mantenia l'explotació pagesa en una situació crònicament deficitària que li impedia obtenir guanys.

Podia haver-hi excepcions, és clar. La possibilitat d'emprar censals, violaris o altres bestretes hipotecaries per finançar determinats negocis, o fins i tot determinades inversions agràries -noves plantacions, millor utillatge, etc.- no estava exclosa per la naturalesa mateixa dels contractes. Quan els censataris endeutats eren nobles, o altres possibles perceptors de drets senyoriais, les corresponents pensions operaven una captació indirecta de renda feudal per part dels prestamistes. Quan els venedors de censals eren universitats senceres, els rèdits podien desviar impostos municipals cap als censalistes. També trobarem entre aquests censalistes pagesos benestants que



explotaran, a través del crèdit, les dificultats dels seus veïns més pobres i alhora les dels seus senyors. No era, doncs, impossible que l'interès censal determinés el repartiment d'eventuals guanys, o un traspàs d'ingressos senyorials o d'impostos.

No es tracta de negar tot això. El punt de vista que es desenvolupa al llarg d'aquest treball considera, simplement, que era força més corrent que tots aquells contractes censals dones sin lloc a la detracció pura i simple d'excedent directament a uns petits productors rurals endeutats. No s'interessa genèricament per totes les coses per a les que podia servir un censal, sinó per aquelles en què més comunament es feia servir, a la zona i el període estudiats.

Com a instruments per exercir legalment el crèdit entre cristians, sota formal vigència de la interdicció canònica de l'interès (78), els contractes censals eren susceptibles d'acomplir una pluralitat de funcions econòmiques diverses. Per tant, no eren els contractes mateixos, considerats des de l'òptica abstracta de les escriptures notariales, allò que en aquest treball es qualifica d'econòmicament usurari. Ho era únicament una determinada forma d'emprar-se concretament, des del punt de vista de les relacions entre procés productiu i acumulació de capital. Però sembla haver estat la més corrent.

Si no es va més enllà del mer tipus nominal d'interès, si les bestretes a compte de la collita d'un parcer no s'entenen com la maximització d'una renda agrària en ella mateixa "usurària", resulta incompreensible que simultàniament hi hagués tot un sistema de crèdit hipotecari rural on aquells tipus eren nominalment molt més baixos, i les condicions de retorn

del préstec molt menys oneroses per al prestatari. Per molt que no hi hagués un autèntic mercat de capitals a la societat tardofeudal (79), les bestretes en espècie o diner del primer tipus, i la col·locació rendista de capitals en censals, violaris o vendes a carta de gràcia eren, de fet, alternatives d'esmerç a l'abast d'uns mateixos prestamistes. De no haver estat en certa manera equiparables, al capdavant, els ingressos usuraris que el prestamista podia obtenir realment d'uns i altres, ningú no hagués fet aleshores bestretes hipotecàries.

Ja ens hem anat trobant al llarg d'aquest i anteriors capítols amb els censals, violaris i "redelmes" o exaccions de parts de fruits "venuts" a carta de gràcia, que s'afegien al delme i la resta de càrregues senyorials, i convivien en molt bona harmonia amb una tributació fiscal recruada per l'absolutisme borbònic. Al llarg dels propers capítols s'anirà aprofundint en la seva observació i anàlisi.

Però pel que fa a la temàtica d'aquest capítol, resta per fer una darrera consideració. El predomini dels petits emfiteutes pagesos, quasi-propietaris però amb explotacions agràries de reproducció precària, i el caràcter secundari de la mitgeria i l'arrendament com a formes d'accés al cultiu de la terra, determinaren que les relacions creditici-usuràries de tipus hipotecari -en endavant citades simplement com a sistema censalista- fossin preponderants a l'estructura agrària de la Segarra fins a la reforma liberal decimonònica.

Tot sembla indicar que, com a mínim en els segles XVII i XVIII havien jugat un paper molt més important que els vells censos i lluïsmes emfitèutics depreciats, i constituïren un dels

principals recursos per obtenir rendes suplementàries els propietaris benestants i privilegiats de Cervera i la Segarra.

L'estudi en detall dels perceptors de dites rendes en aquesta ciutat ens permetrà saber millor si -tal com Georges Duby suposava en general per al període medieval (80)- aquelles formes d'ingrés vingueren o no a reforçar la renda feudal.

## EL REPARTIMENT DE LA RIQUESA A LA CERVERA SET-CENTISTA.

1. Propietat de la terra i classes agràries: l'ús del cadastre com a font històrica.
2. No és el mateix ocupar que valer.
3. Qui tenia la terra.
4. Quina terra tenia.
5. El paper de l'endeutament en la distribució social de les terres.
6. Nivells d'endeutament i especialització rendista.
7. Els factors de la desigualtat social agrària.
8. Els primers cinquanta hisendats.
9. La no correspondència entre propietat i ingrés.
10. Cervera, ¿una ciutat rendista?

1. Propietat de la terra i classes agràries: l'ús del cadastre com a font històrica.

És força sabut que estructura de classes agrària i estructura de la propietat de la terra no són conceptes equivalents ni intercanviables. Però és en l'estudi del repartiment de la propietat agrària, més fàcilment delimitable i quantificable mitjançant les fonts cadastrals, que es basa en bona mida el coneixement empíric sobre la composició dels grups socials agraris i la seva transformació en el temps, qüestió aquesta central en l'exploració del canvi a les societats pre-industrials. Tractar d'aclarir les possibilitats, mancances i perills de la documentació cadastral esdevé un problema més general que el d'un exigent especialista.

¿Era en el control sobre l'accés al conreu de la terra que es basaven les formes preeminentes d'explotar uns grups socials el treball dels altres? ¿Hi havia realment correspondència entre la distribució dels ingressos provinents de l'agricultura i el repartiment de la propietat agrària? I la manera de controlar aquell accés al conreu, ¿transcorria principalment per la propietat de la terra?

Respondre a aquestes i d'altres interrogants, de forma obligadament diversa i matisada segons les diferents estructures de classe històricament configurades, no pot desvincular-se dels problemes que suscita un ús de les fonts cadastrals ben diferent a aquell pel qual cadastres, capbreus, estims o amillaraments foren confeccionats en el seu temps.

És a causa del fet que desitjem llegir en una taula de distribució porcentual de la propietat agrària l'estructura social agrària d'una zona en un moment, que tot seguit es presenten una colla de problemes metòdics: la laxitud de la noció mateixa de "propietat", per la presència del règim senyorial o en les situacions d'alienació per endeutament dites "a carta de gràcia"; la separació entre propietat i explotació, particularment on el règim de tinença determinava l'accés a la terra més que no la propietat mateixa; la limitació en termes municipals localitzats que no permet conèixer les possessions d'alguns veïns en d'altres indrets, mentre que s'enregistren les possessions per forasters al seu interior, inflant indegudament totes dues coses el sector de petita o minúscula propietat; o la desigual distribució de cultius i qualitats de la terra que no fa equivalents productes o ingressos d'extensions iguals. (1)

Aquest capítol s'ocupa sobretot de la darrera d'aquestes qüestions, a partir de l'explotació exhaustiva del cadastre i -per voluntat del comú d'uns veïns avalotats contra les seves autoritats immediates- alhora manifest comunal, confeccionat en 1744 i 1745 enmig d'un clima de forta conflictivitat social.

(2) En efecte, no hi ha dubte que el cadastre-manifest de Cervera del 1744 és una font d'origen fiscal poc corrent. Correspon a un d'aquells casos excepcionals en els quals, a l'etapa final de l'Antic Règim, l'oposició a la realització de noves recanacions i mesuraments pels Intendants, aquells agents tradicionals de la submissió pagesa, no provenia dels de baix sino dels privilegiats i rendistes, esdevenint els pobres i els sectors plebeus aliats de la Intendència i els geòmetres reials.

I això, sense eliminar tots els obstacles que les fonts d'origen fiscal imposen a la recerca històrica, augmenta si més no el grau de fiabilitat que podem concedir a la informació que ens proporciona.

2. No és el mateix ocupar que valer.

La vàlua d'un terreny no és directament proporcional a la seva extensió i, de fet, allò que més ens interessa conèixer és el valor econòmic de les superfícies de terra en mans de cada grup de propietaris; car això ens acosta la composició resultant d'una distribució porcentual de la terra a nocions més properes als grups socials agraris que cerquem de reconstruir. ¿Podem llavors posar en peu d'igualtat una hectàrea de regadiu amb una de secà o una altra de terra erma?

Han estat proposades diferents solucions, des de l'estudi del repartiment social dels cultius i qualitats de terra fins a canviar del tot allò que mesurem: en lloc de l'extensió, l'estimació cadastral del líquid imposable. (3) Però és precisament tota la informació referent a cultius, qualitats i valors de les diferents classes de terra, que més suspecte resulta d'ocultacions i manipulacions distorsionadores. (4) Justament on els cadastres es posen més interessants és també on menys fiables semblen.

Rarament l'estimació d'un valor imposable enregistrat en el cadastre ha estat obtinguda a partir d'una atribució explícita i coneguda d'un preu mitjà destriat d'entre els estimats per a cada tipus de cultiu i de qualitat del sòl. Sovint s'es-

menta únicament la quantitat que pertocava pagar en cada cas. Aquesta imposició gradual, ¿es corresponia versemblantment amb la gradació dels preus per unitat de superfície de cada classe i qualitat de terra?

En el cadastre confeccionat a Cervera el 1732 es gravava cada jornal de terra amb la següent imposició, segons la classe i qualitat:

	<u>sous</u>
horta de 1ª	25,5
horta de 2ª i 3ª	16,0
horts	18,0
secà de 1ª	10,5
secà de 2ª	7,5
secà de 3ª	5,0
bosquina i erm	0,3

La terra campa de primera tributava 2,1 vegades més que la de tercera, l'horta de primera 2,4 vegades més que aquell secà de primera, i 85 vegades una d'erm. El cadastre-manifest de 1744 va optar, en canvi, per atribuir a cada jornal de terra un preu mitjà estimat segons classe i qualitat, amb el qual obtenir el de les parcel·les posseïdes per cada propietari. A més de no coincidir els criteris de la classificació, la gradació resultant era força més oberta:

	<u>preu per jornal en lliures</u>
regadiu de 1ª	350
regadiu de 2ª	250
secà de 1ª	160
secà de 2ª	80
secà de 3ª	40



	preu per jornal en lliures
vinya de 1ª	80
vinya de 2ª	40
vinya de 3ª	25
olivera de 1ª	55
olivera de 2ª	30
ametllers	20
horts "de regadiu"	450
horts "de secà"	250
erm i bosc	10

L'arc sencer entre la terra erma i els millors horts era menor (5) -quaranta-cinc vegades superior el preu de l'hort-, la qual cosa denuncia una probable infravaloració cadastral de les terres de bosc i erm beneficiosa per als propietaris més grans que tenien extenses superfícies sense conreu. Però un se cà de primera valia, segons els experts municipals, quatre vegades un de tercera, i havia estat gravat fiscalment el 1732 no més dues vegades més. Un hort dit "de regadiu" -és a dir amb regatge més o menys constantment assegurat- hauria costat 2,8 vegades una terra campa de primera qualitat de la mateixa super fície, havent pagat fins llavors una quota únicament 2,4 vegades superior. Si el comparem amb un secà de tercera, la diferència és de 18 en el preu i de 5,1 en la taxació.

No haver discriminat l'anterior cadastre entre les terres de secà les dedicades a cereals i a cultius arboris o arbustius suposava perjudicar fiscalment aquests segons: una parcel·la d'olivera de primera hauria pagat el mateix cadastre que una de secà també de primera d'igual extensió, valent gairebé tres vegades menys.

Si els propietaris més grans posseïen terres de millor qualitat, o de cultius més rendibles, i/o superfícies extenses incultes, n'haurien resultat fiscalment privilegiats com a mínim fins a l'apeo fet el 1744 per demanda popular.

Però la lliçó que cercavem era de moment una altra: si adoptéssim com a criteri l'extensió de cada cultiu al conjunt del terme, podríem considerar poc rellevant la totalitat de parcel·les d'horta i regadiu que ocupaven el 1744 a Cervera només un 2,9% de tota la superfície agrícola; ara bé, el seu valor suposava un estimable 16,7% del de totes les terres del terme segons els preus estimats en el manifest pels experts nomenats pel Comú. Les que restaven sense conreu ocupaven un 15,4% de l'espai però valien un 2,8% del total. Si el desigual accés al producte agrari hagués depès de la desigualtat en el repartiment de la propietat de la terra, hauríem de tota manera de tenir ben present que aquesta propietat era una porta d'entrada a terres de classe i mena ben diferent. (6)

### 3. Qui tenia la terra.

A primer cop d'ull el repartiment dels sòls cultivables del terme municipal de Cervera entre els seus habitants no sembla haver estat el 1744 accentuadament desigual. Certament, un 74% dels propietaris posseïa menys de cinc hectàrees per cap, reunint en conjunt únicament el 35,2% de la superfície del terme. Gairebé un 15% d'aquests micro-propietaris tot allò que tenien era un petit hort (ocupant tots plegats un 2% de l'extensió), i el 59% restant purament hi afegia algun minúscul bocí

aprofitat fins a l'extrem de fer-hi inquibir tota la trilogia de cultius mediterranis acuradament disposats en bancals o feixes:

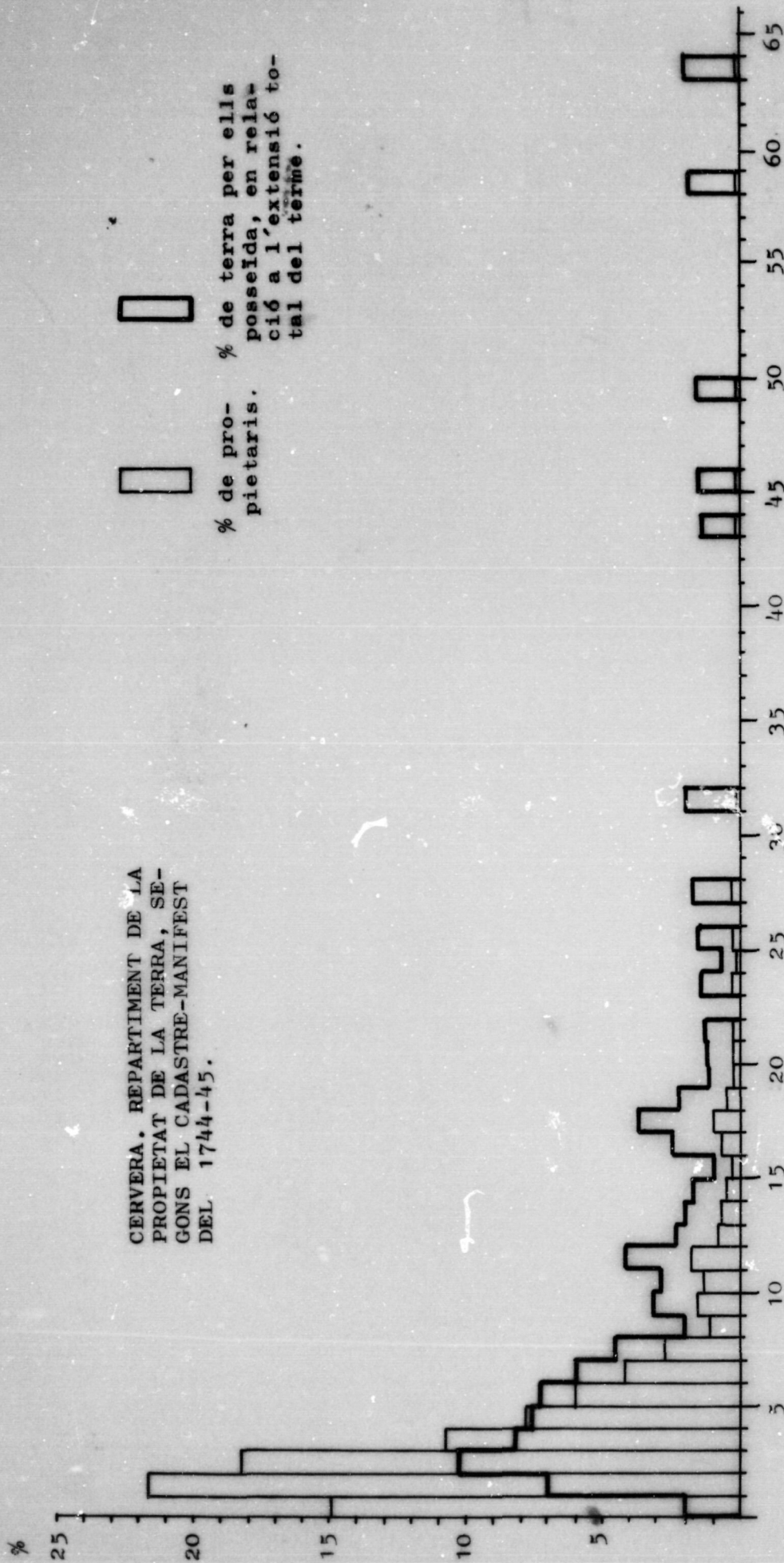
has.	% de propietaris	% de terra posseïda	habitants inclosos al cadastre	% de idem.	hectàrees posseïdes
-	-	-	631	46,85	-
-1	14,94	1,96	107	7,94	64
1-5	59,07	33,28	423	31,40	1.085
5-10	15,64	23,04	112	8,31	751
10-15	5,04	13,28	36	2,67	433
15-20	2,80	10,65	20	1,49	347
20-50	2,23	14,05	16	1,19	458
+50	0,28	3,74	2	0,15	122
TOTAL	100,00	100,00	1.347	100,00	3.260

REPARTIMENT DE LA PROPIETAT DE LA TERRA A CERVERA, segons el Cadastre-manifest del 1744-45.

No era l'absència d'un bon gruix de propietaris posseïnt una quantitat de terra per sota de la que podia abastar la seva força de treball familiar, i de la que permetria la reproducció econòmica autònoma d'una explotació pagesa, (7) allò que determinava una concentració poc elevada en la distribució de la propietat agrària. Era que a la fragmentació extremada de micro-parcel·les en mans de propietaris l'il·liputencs en una banda del repartiment no li corresponia un acaparament gaire accentuat per l'altra banda.

Solament dos propietaris tenien més de cinquanta hectàrees, i es tractava de dos propietaris col·lectius ben caracteritzats: la Comunitat de preveres de l'Església parroquial que posseïa, en tant que institució, (8) un total de 63,1 hectàrees distribuï

CERVERA. REPARTIMENT DE LA  
 PROPIETAT DE LA TERRA, SE-  
 GONS EL CADASTRE-MANIFEST  
 DEL 1744-45.



HAS. DE TERRA POSSEÏDA

des en petits lots estratègicament situats; i la finca dita "els Comtals", propietat de la comunitat benedictina del Monestir de Montserrat, de 58,6 hectàrees formant una unitat compacta també situada en un lloc excel·lent. El seu cas destaca visiblement, juntament amb els d'una dotzena més de propietaris que, disposant d'una superfície superior a les vint-i-dues hectàrees, s'a llunyen clarament de la resta.

Integraven aquesta dotzena de propietaris destacats, cercant "atrapar" l'Església, un botiguer i un comerciant, quatre cavallers -dos d'ells regidors de l'Ajuntament- o "senyores" ví dues de marits gaudint probablement de parella condició, un ciutadà honrat, un "doctor" i quatre pagesos benestants: la barreja d'estaments privilegiats de poca volada i plebeus enriquits que de fet caracteritza, en una petita ciutat de l'interior català com la Cervera del set-cents, el sector que escapava a les penúries del gruix de propietaris lilliputencs. (9) Els mossos que trobem vivint, juntament amb un o varis parells sencers de bones cavalleries, a les cases benestants i ben situades d'aquesta minoria de pagesos rics ens indiquen que els seus amos gaudien en d'una quantitat (i una qualitat) de terra superior a la mínima indispensable per garantir la seva independència com a explotació agrícola. Probablement eren els únics entre la població considerada pagesa que es mantenien per sobre d'aquesta frontera i, un cop superada, de seguida aquests pagesos-negociants aconseguien rivalitzar amb patricis de més llustre en la quantitat de béns posseïts a la ciutat. Entre ells i la gran majoria d'explotacions familiars amb parcel·les massa minces per assolir una reproducció econòmica autònoma, les unitats pageses estric-

tament independents deurien ser molt escasses. (10)

D'un total de 204 individus caracteritzables com a pagesos per l'ofici esmentat al cadastre -pagès, parcer, hortolà, moliner-, un 12,7% no posseïa cap terra i haurien de treballar les d'altri com a parcers o arrendant-la. Dels altres, gairebé la meitat tenia menys de cinc hectàreas, i un 80% menys de deu. El vint per cent restant, tenint entre deu i quaranta-tres hectàreas per cap composava aquella minoria de pagesos benestants que s'aparellaven amb els membres de corporacions distingides, les professions liberals i fins i tot la petita noblesa provincialiana, si més no en quant al patrimoni.

Afegint al dels pagesos el grup de jornalers agrícoles propietaris d'algun bocí de terra, la població que directa i principalment depenia en els seus ingressos del treball agrícola constituïa només un 41,5% dels propietaris. Quasi la meitat dels menestrals enregistrats al cadastre també posseïa parcel·les, i exceptuant els agremiats més rics i l'èlite dels "artistes" agrupats en col·legis, ben segur alternarien l'ofici amb el conreu de la terra. Eren tots junts un 28,5% dels propietaris agrícoles. Un 15,4% eren comerciants, botiguers i negociants, membres de les professions liberals, funcionaris, nobles o capellans, i en el 14,2% restant s'hi reunien vídues, donzelles i forasters. És un altre aspecte del distanciament real entre estructura de la propietat de la terra i estructura de classes agrària.

Els contractes de conreu poden de vegades marcar drecera entre propietat i explotació. A Cervera no semblen haver jugat un paper determinant. Hi havia, és clar, parcers que tre-

ballaven terres dels benestants i l'Església. De vegades encara podia interposar-se un arrendatari. Alguns petits horts també s'arrendaven directament a qui els feia produir. Però no eren un conjunt prou nombrosos com per distanciar decisivament l'estructura social del conreu i el repartiment de la propietat agrària. Pactes de masoveria eren encara més infreqüents en una comarca de poblament agrupat en nuclis de tamany molt diferent, però tendent la majoria a tancar-se en forma de poble-car<sup>u</sup>rer o vila closa circular. (11)

El pagament pràcticament universal de censos i lluïsmes suposava el reconeixement d'un domini eminent de naturalesa emfitèutica envers uns senyors directes. La càrrega no sembla haver estat en el set-cents excessivament gravosa. Com a part del règim senyorial determinava un sistema de detracció de renda que allunyava estructura de la distribució de l'ingrés agrari i estructura de la propietat de la terra. Però els seus efectes planaven per sobre de la propietat mateixa: el cadastre el paga<sup>u</sup>rà sempre el propietari útil, sense massa dubtes sobre la noció mateixa de "propietat". Pagès i amo eren termes sinònims en el vocabulari de la Segarra d'Antic Règim.

Establiments emfitèutics tardans, amb rendes actualitzades i de naturalesa diferent a l'exacció senyorial, tampoc eren freqüents i quan es donaven acostumaven a anar molt units a alineacions a carta de gràcia derivades de situacions d'endeutament. El sistema de cultiu predominant, que feia compartir una mateixa parcel·la als cereals, els ceps, les oliveres o els ametllers, suposava també una absència gairebé general del contracte de rabassa morta.

Per fi, dels 1347 individus i institucions de Cervera contribuents a la doble fiscalitat reial i municipal regulada pel cadastre-manifest de 1744, 631 no posseïen terres (un 46,9%). (12) Aquest fet, i que entre la minoria benestant de la ciutat era força comuna la possessió de terres o drets en altres indrets de la comarca, ens ha de fer cautes a l'hora d'interpretar aquella primera impressió general d'un repartiment no gaire desigual de la propietat de la terra. El coeficient de Gini per a la distribució d'aquesta propietat, mesurada en extensió entre la població propietaria a dintre de Cervera, no presenta una alta concentració: 0,569. Superior, és clar, als que s'obtenen en zones d'estructura minifundista, però per sota dels de zones amb una presència important de la gran propietat agrària. (13)

Ara bé, el tipus de poblament de la Segarra en una munió de petits nuclis d'hàbitat concentrat cada un d'ells amb el seu minúscul terme municipal incrementa considerablement el perill d'invisibilitat de la gran propietat des de l'escala local en què es confeccionaren els cadastres. I, a més, aquesta mesura estadística del grau d'inequitat deixa fora precisament una de les causes més evidents de desigualtat social agrària: la barriera entre posseïdors i no posseïdors de terra.

Malgrat això, el càlcul d'aquest coeficient no és pas una mesura inútil. És pertinent, per exemple, a l'hora d'observar els trets de la conformació de Cervera com a comunitat, és a dir en tant que microcosmos polític-social amb personalitat jurídica. Però un ús assenyat recomana esperar, abans de treure'n conclusions importants, a haver-lo comparat amb d'altres mesures pel mateix conjunt de població del que s'ha obtingut.



4. Quina terra tenia.

Havent vist sumàriament qui tenia la terra, preguntem-nos ara quina terra tenia cada mena de propietari, cada grup social agrari. Cultius i qualitats de la terra, ¿estaven repartits en les mateixes proporcions que l'extensió del sòl cultivable? El quadre següent mostra que no era aquest el cas a Cervera pel que fa al tipus de cultiu:

has.	% de pro pietaris	% de terra posseïda	% de tot el secà	% de tot el regadiu	% de tota la terra sen se conreu
-1	14,94	1,96	2,07	3,26	1,19
1-5	59,07	33,28	34,72	19,57	28,17
5-10	15,64	23,04	23,46	17,39	21,83
10-15	5,04	13,28	13,06	9,79	15,08
15-20	2,80	10,65	10,77	6,52	10,71
20-50	2,23	14,05	13,29	28,26	15,48
+50	0,28	3,74	2,63	15,21	7,54
TOTAL	100,00	100,00	100,00	100,00	100,00

RELACIÓ ENTRE EL REPARTIMENT DE LES TERRES DE SECÀ, REGADIU I SENSE CONREU, segons el cadastre-manifest del 1744-45.

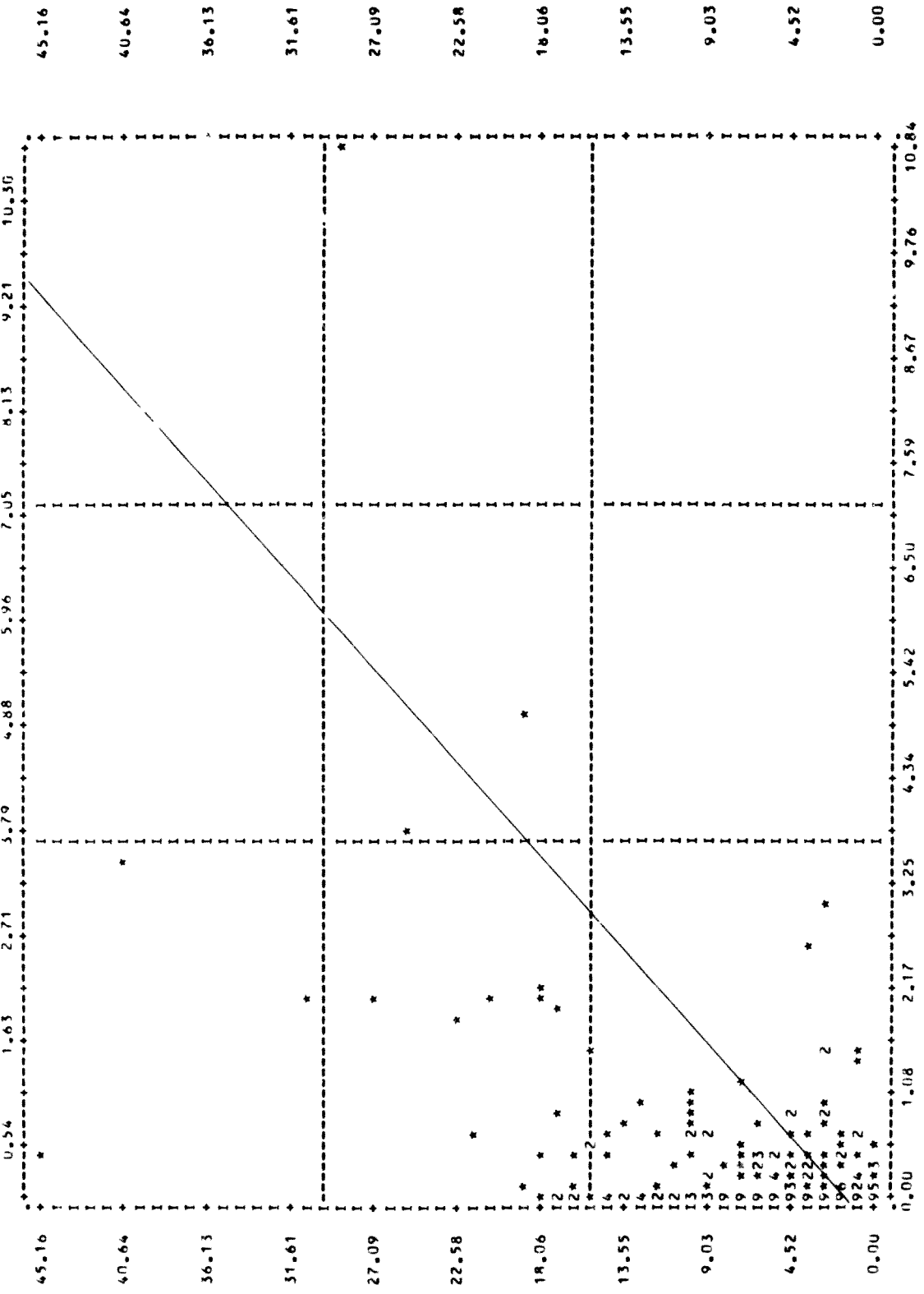
Entre els propietaris de menys d'una hectàrea hi havia una certa abundor relativa de terres de regadiu tractant-se, en força casos, de petits horts familiars. Malgrat això, la proporció de terra de secà que tenien era superior a la proporció que els pertocava de tota la terra sense discriminar, cosa compatible amb l'anterior pel fet de posseir una proporció menor de terra sense conreu. També els propietaris d'una a deu hectàrees disposaven d'una proporció de terra superior si prenem només la de secà, però a més la seva participació en les de regadiu és molt inferior al percentatge posseït quan es compta tota la ter

Correlació entre la terra de secà i regadiu posseïda

05/22/83 PAGE 2

Cervera, 1744-45

FILE DATOS (CREATION DATE = 03/25/83) DATOS INDIVIDUALES  
 SCATTERGRAM OF (DOWN) HTS (ACROSS) HTR



extensió en hectàrees de terra de secà posseïda

$R = 0,51568$   $b = 4,66164$

extensió en hectàrees de terra de regadiu posseïda

Correlació entre la terra de secà i sense conreu posseïda

Cervera, 1744-45

05/21/83 PAGE 2

FILE DATOS (CREATION DATE = 03/25/83)  
SCATTERGRAM DF (DOWN) TS TOTAL SECA

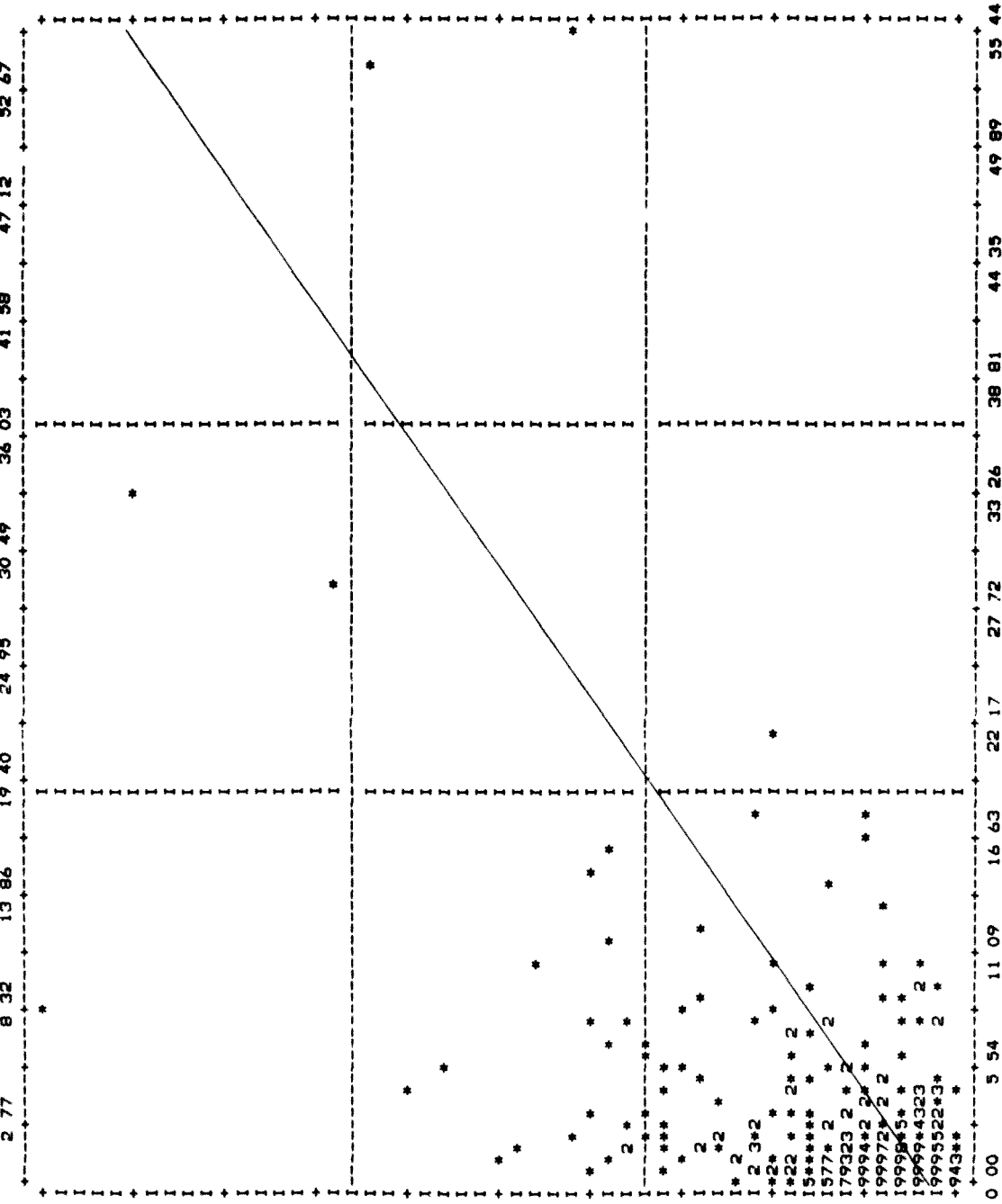
DATOS INDIVIDUALES

(ACROSS) TSC

TOTAL SENSE CONREU

52 67

103 62 93 26 82 90 72 53 62 17 51 81 41 45 31 09 20 72 10 36 0 00



$R = 0,58138$   $b = 1,64745$

extensió en jornals de terra de secà posseïda

extensió en jornals de terra sense conreu posseïda

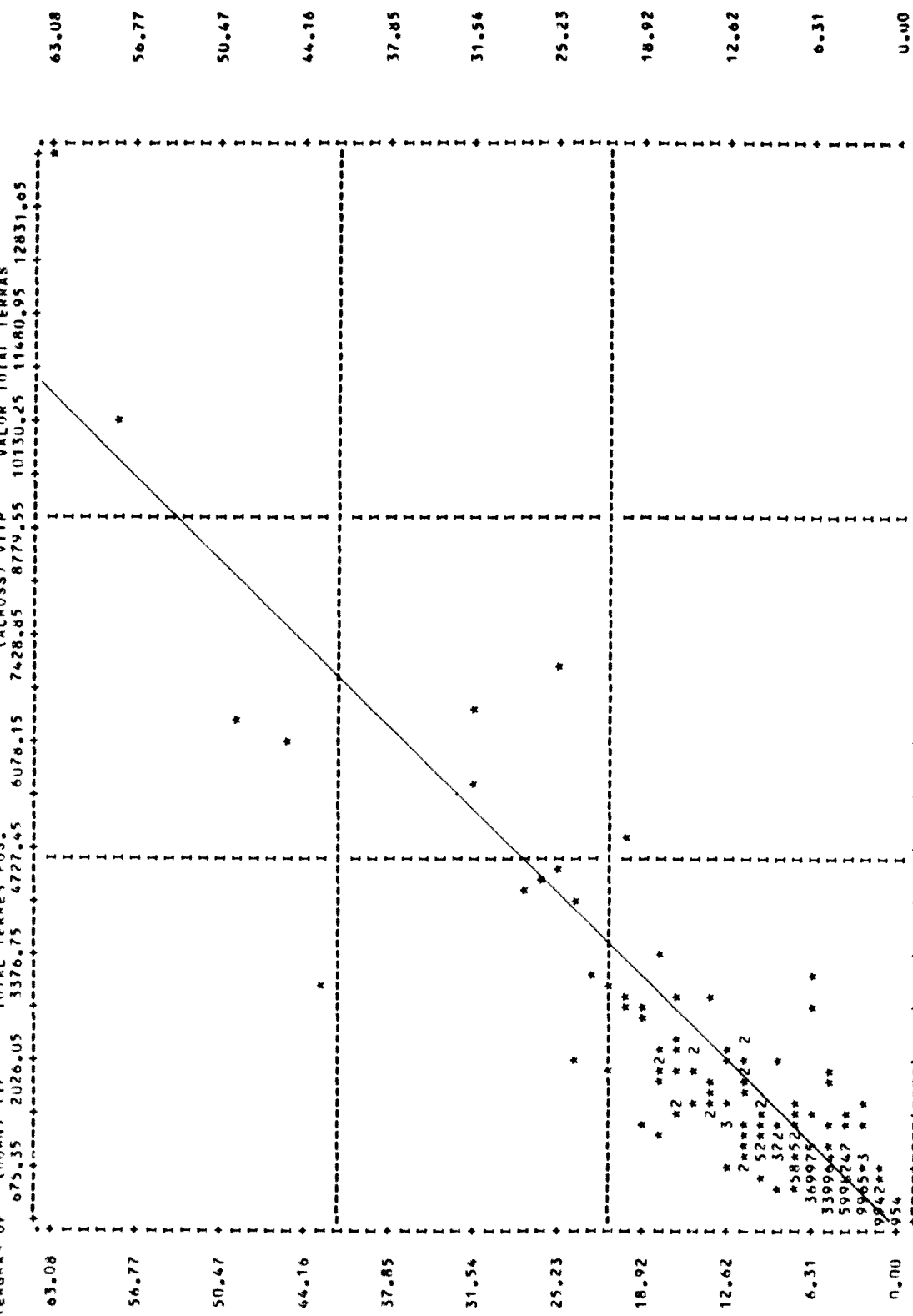
Correlació entre l'extensió de terra posseïda i el valor de la mateixa

05/22/RJ PAGE 2

CERVERA, 1744-45

FILE DATOS (CREATION DATE = 03/25/83) DATOS INDIVIDUALES

SCATTERGRAM OF (DOWN) TTP TOTAL TERRES POS. (ACROSS) VITP VALOR TOTAL TERRAS



extensió en hectareas de la terra posseïda

valor en lliures de la terra posseïda

R = 0,92476

ra junta.

Entre els qui tenien entre deu i vint hectàrees la proporció de secà detentada era gairebé idèntica a la posseïda sense diferenciar cultius, i encara inferior la participació en les terres de regadiu. En canvi els resulten percentatges superiors de terra sense conreu. Més amunt la situació es fa ja del tot clara: no solament sovintegen més els regadius, relativament a l'apropiació de tota mena de terres del terme, a mida que els propietaris són més grans; els qui tenien més de vint hectàrees acaparaven un 43,5% de la terra irrigada (o irrigable) quan, sense discriminar el tipus de cultiu, apareïxen posseïnt només un 17,8% de tota la terra (i eren en conjunt divuit propietaris, un 2,5% del total). La seva participació en les terres sense conrear també era superior al percentatge de terres posseïdes en general.

La composició interna per a cada grup de propietaris de terra entre secà, regadiu i sense conreu mostra igualment que la proporció de terra campà, vinyes, oliveres i ametllers era en general decreixent a mida que ens movem dels petits als propietaris més grans, mentre s'incrementava el percentatge de terra inculta, accentuant-se la importància del regadiu sobre tot en els nivells superiors:

has.	% de propietaris	hectàrees posseïdes	% secà	% regadiu	% sense conreu
-1	14,94	64	85,9	4,7	9,4
1-5	59,07	1.085	85,3	1,7	13,0
5-10	15,64	751	83,2	2,1	14,7
10-15	5,04	433	80,4	2,1	17,5
15-20	2,80	347	82,7	1,7	15,6

has.	% de propietaris	hectàrees posseïdes	% secà	% regadiu	% sense conreu
20-50	2,23	458	77,3	5,7	17,0
+50	0,28	122	57,4	11,5	31,1
TOTAL	100,00	3.260	81,7	2,8	15,5

TERRES DE SECÀ, REGADIU I SENSE CONREU per grups de propietaris, segons el Cadastre-manifest del 1744-45.

No era solament aquest acaparament del regadiu l'introduc-tor d'elements addicionals de polarització entre els propietaris de terres, que accentuaven el grau de desigualtat ja determinat pel repartiment de la propietat mateixa. Si quant més amunt menys proporció de terra de secà es tenia, el càlcul de les qua-litats mitjanes d'aquest secà per a cada nivell de propietat de-mostra que, de tota manera, era un secà cada vegada millor. El desigual repartiment de la qualitat entre les terres de secà era tot un altre factor polaritzador (14):

has. de ter-ra de secà	nº de pro-pietaris	$\bar{Q}$ terres de cereals	$\bar{Q}$ terres de vinya	$\bar{Q}$ de tot el secà
1-5	425	2,83	2,51	2,70
5-10	93	2,69	2,48	2,59
10-15	28	2,61	2,36	2,50
15-20	18	2,50	2,33	2,50
20-50	9	2,11	2,44	2,11

QUALITATS MITJANES DE LA TERRA DE SECÀ POSSEÏDA.

nota:

$$\bar{Q} = \frac{(\text{has. de 1ª}) + (\text{has. de 2ª} \times 2) + (\text{has. de 3ª} \times 3)}{(\text{has. de 1ª} + \text{has. de 2ª} + \text{has. de 3ª})}$$

Les dues coses, accés desigual als diferents cultius i di-ferents qualitats, es reflecteixen en la relació proporcional

entre extensió posseïda i valor monetari de la mateixa. Excepte per al grup que tenia micro-parcel·les inferiors a una hectàrea (en tractar-se de petits horts), el valor monetari de les terres en mans dels petits propietaris és proporcionalment inferior a l'extensió que ocupaven. En els propietaris d'entre deu i vint hectàrees el percentatge era si fa no fa el mateix. En canvi, el 2,5% amb més de vint hectàrees detentava un 17,8% de l'extensió del sòl cultivable però posseïa de fet un 23,7% del seu valor:

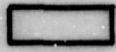
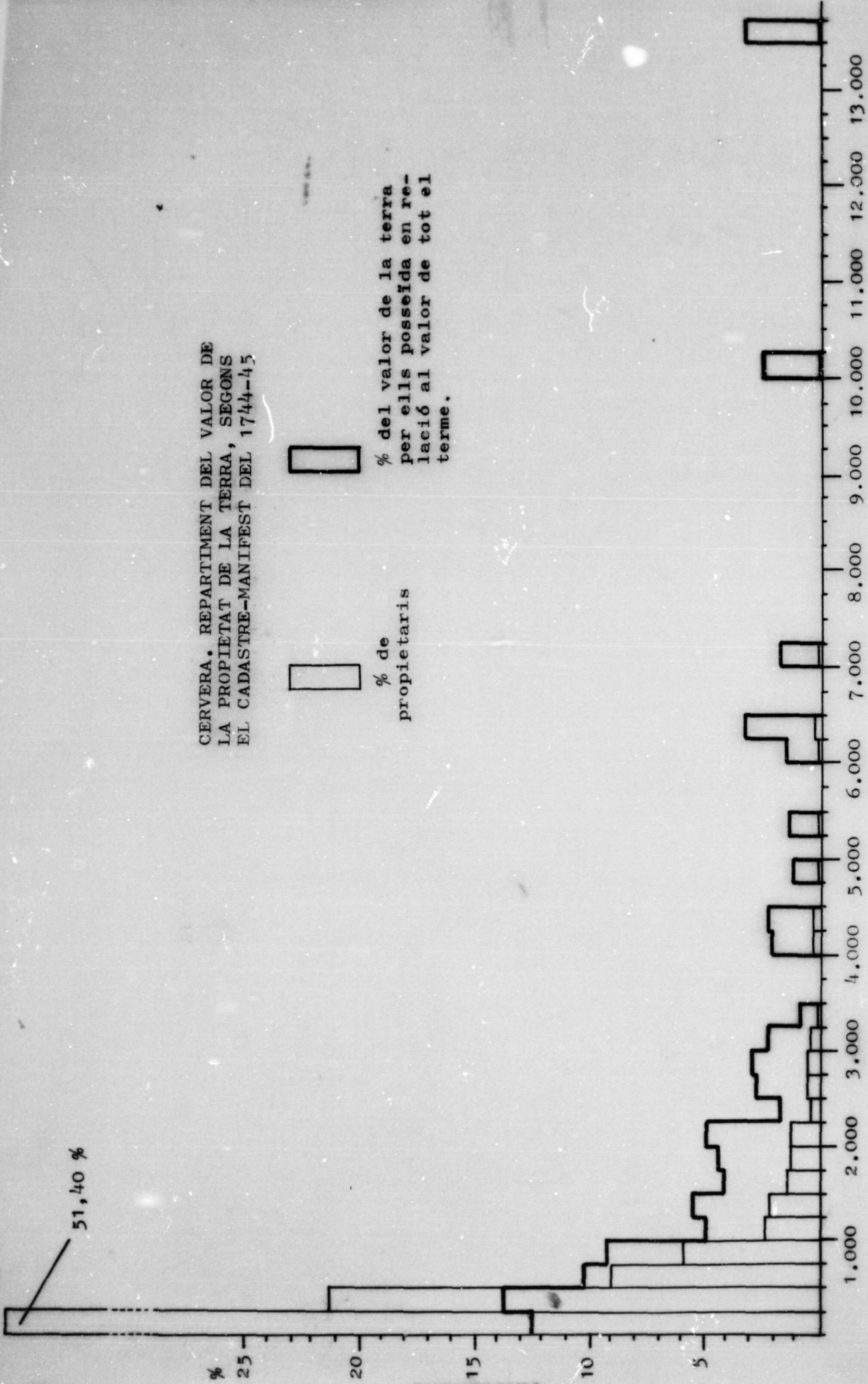
	% dels pro has. pietaris	% de terra posseïda	% del valor tot el terme	de idem. lliures	en propie taris	mitjana
-1	14,94	1,96	2,13	8.320	107	77,8
1-5	59,07	33,28	28,76	112.237	423	265,3
5-10	15,64	23,04	21,63	84.414	112	753,7
10-15	5,04	13,28	13,35	52.106	36	1.447,4
15-20	2,80	10,65	10,43	40.728	20	2.036,4
20-50	2,23	14,05	17,66	68.934	16	4.308,4
+50	0,28	3,74	6,04	23.582	2	11.791,0
TOTAL	100,00	100,00	100,00	390.321	716	545,1

#### RELACIÓ ENTRE LA TERRA POSSEÏDA I EL VALOR DE LA MATEIXA.

En resum, els propietaris més rics no solament tenien més terra sino que sobretot la tenien més bona. La representació gràfica del repartiment de la terra segons el seu valor monetari enregistra una polarització superior en els extrems, comparada amb el gràfic del mateix repartiment avaluat en extensió. Els propietaris destacats encara es fan notar més, mentre poc més de la meitat dels propietaris fan pinya a la primera barra, la dels que tenien menys de 250 lliures de terra.

Aquell 51,4% de propietaris amb menys de 250 lliures per

CERVERA. REPARTIMENT DEL VALOR DE LA PROPIETAT DE LA TERRA, SEGONS EL CADASTRE-MANIFEST DEL 1744-45

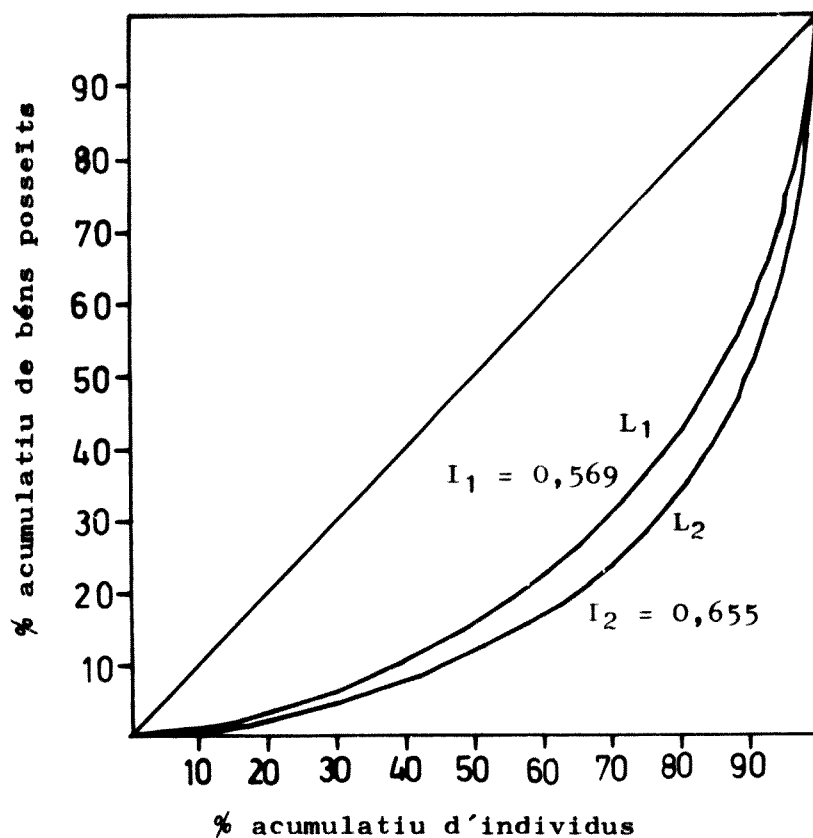


% de propietaris

% del valor de la terra per ells posseïda en relació al valor de tot el terme.

LLIURES DE TERRA POSSEIDA





L<sub>1</sub> : Corba de Lorenz del repartiment de la propietat agrària evaluada en extensió.

L<sub>2</sub> : idem., del valor d'aquesta propietat evaluada en lliures.

I : coeficients de concentració de Gini corresponents.

cap disposava en conjunt únicament del 12,6% del valor de totes les terres del terme. Els qui tenien més de 1.000 lliures cada un, que eren en conjunt el 12,3% de tots els propietaris (i el 6,5% dels habitants o institucions enregistrades al cadastre), acaparaven un 54,3% de tot el valor de la terra. El 36,3% restant de propietaris situats entre les 250 i les 1.000 lliures de terra tenien l'altre 33,1% d'aquest valor.

Passar d'avaluar el repartiment de la terra en extensió a fer-ho en valor monetari es reflecteix clarament en la mesura del grau de desigualtat mitjançant les corbes de Lorenz i els corresponents índex de Gini: de 0,569 el coeficient puja a 0,655.

Aquesta accentuació de la desigualtat en el repartiment de la propietat quan passem a considerar-lo introduïnt tipus de cultius i qualitats del sòl, ¿era un tret particular de Cervera? ¿O bé allò que és excepcional, per la seva veracitat, és el cadastre-manifest cerverí de 1744-45?

Mentre de vegades l'acaparament de terres bones apareix clarament com un factor polaritzador de la riquesa, (15) en altres casos cadastres i amillaments donen com a resultat l'existència de zones extenses d'erm, garriga, boscos de poc valor i rocam en les grans superfícies detentades per terratinents i grans propietaris. (16) No sempre resulta clar si aquesta contradictòria imatge fornida per algunes fonts cadastrals és fruit d'una infravaloració sistemàtica i deliberada en la composició de les grans propietats, reeixida gràcies al control de les autoritats locals pels mateixos grans propietaris, o bé respon realment a una determinada orientació econòmica rendista dels

propietaris, reàcia a esmerçar en desermaments i plantacions quan les expectatives de rendabilitat no eren altes.

5. El paper de l'endeutament en la distribució social de les terres.

Ara bé: si la minoria benestant havia pogut acaparar, en una suma de petits bocins, bona part del regadiu i les poques terres de millor qualitat, monopolitzant els molins fariners d'aigua -les sèquies dels quals formaven part de la xarxa de recs-, ¿per què no havien acaparat també grans extensions de se cà de pitjor qualitat en grans explotacions consolidades?

La resposta es troba fora de l'estructura de la propietat mateixa, en una clara estratègia econòmica practicada pels propietaris acabalats en tant que rendistes amb capitals col·locats preferentment en censals.

En el seu estudi del patrimoni de la família Copons de Tàrraga, Pierre Vilar anotava que s'havien apropiat, entre 1632 i 1751, d'una bona part de l'horta de la vila, i escribia: "de fet, les actes de censals demostren que es tractava d'una ... categoris social a qui agrada de practicar... l'agrupació de terres: la dels homes de lleis... Nombroses parcel·les estaven carregades de censals que han estat lluites, i cada lluitament refà la història de la parcel·la". (17)

Aquesta estreta relació entre censals i acaparament de ter res de molt bona qualitat pels grups socials característicament censalistes la trobem també a Cervera en el mateix període. La

intensa utilització del censal, el contracte de venda a carta de gràcia i (en una mida força menor) els violaris, per col·locar les classes benestants de la ciutat els capitals acumulats, donava lloc a una circulació constant de béns immobles, terres i cases, entre pagesos i menestrals entrampats que els perdien en favor dels seus creditors censalistes, i altre cop a nous artesans, pagesos o jornalers que s'empenyoraven per accedir-hi comprant-los amb censals.

Les vendes a carta de gràcia de parcel·les o parts de fruits donaven lloc a situacions intermitges que complicaven el procés, que en la història de cada cas particular podia també embolicar-se molt quan es multiplicaven els individus o institucions que hi participaven com a creditors censalistes, "propietaris" endeutats o compradors a censal. Però en síntesi, i globalment, el sistema censalista donava lloc a una constant rotació capital-terra-capital que era connatural a la seva mateixa estructura, i un factor essencial de la seva rendabilitat com a forma d'esmerç.

Com a sistema de crèdit hipotecari rural, engalzat en les altres formes de detracció d'excedent típiques de l'Antic Règim, el censalisme no servia per capitalitzar les explotacions familiars pageses i menestrals, crònicament endeutades i en situació de comercialització forçada. Era més aviat una forma d'explotar la seva crònica descapitalització, perpetuant-les en aquest estat. Suposava el voluntari manteniment dels censalistes en l'esfera de la circulació i el crèdit, desentenent-se d'assumir cap mena de costos de producció fent-se càrrec de l'explotació, excepte quan es tractava de béns capaços de generar

rendes diferencials o guanys extraordinaris apreciables. En tots els altres casos els censalistes d'aquestes zones de la Catalunya interior i occidental preferien traspasar la propietat de la terra als propis pagesos, i amb ella els costos i la fiscalitat, limitant-se a treure partit de la notable capacitat d'autoexplotació de les petites economies familiars, fent-los bestretes del diner que els mancava per comprar l'accés a la terra o per assolir la mera reproducció (llavor, gra pel consum, per reposar el bestiar, per pagar lloguers, impostos i altres deutes, etc.). Aquesta demanda de crèdit era recurrent sense per això implicar, generalment, el finançament de cap mena de millora en els sistemes de producció, cap possible increment en els rendiments agrícoles i la productivitat del treball.

Tractant-se comunament d'un crèdit al consum -incloent aquest concepte, en el marc d'una economia familiar pagesa, no solament el manteniment físic dels membres de la família, sinó també la reproducció simple dels altres components de l'explotació-, la suma manllevada s'esvaïa ràpidament, i la pensió perpètua que restava "sobre" aquella terra esdevenia una punció que detreia excedent de la collita pagesa sumant-se a les prèvies mossegades del delme, la fiscalitat senyorial i la del rei. L'augment de l'exacció que suposava l'entrampament amb censalistes dificultava encara més l'assoliment de la reproducció de l'explotació. La roda dels deutes la precipitava cap a la insolvència, sentenciada habitualment pels cicles de males collites. Deixar de pagar les pensions de censal suposava llavors acabar tard o d'hora perdent la terra.

Per al censalista que la rebia aquest pas oferia una oportunitat

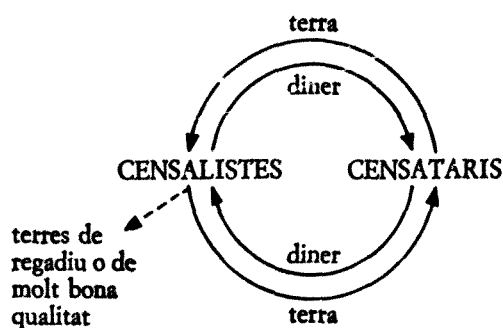
tunitat excel·lent, no solament per rescabalar-se dels endarreriments en el cobrament de la pensió, sinó per multiplicar notablement l'interès real de l'esmerç per sobre del tipus nominal (del 5% fins a 1750, del 3% després). Però sempre a condició de revendre la terra.

En fer-ho, obtenia habitualment una suma superior al preu originari del censal, i aquest trencament de la relació legalment fixada entre capital i interès era la manera més fàcil d'incrementar la rendabilitat real de l'esmerç en el seu conjunt. Això explica la clara orientació econòmica rendista dels grups socials que practicaven el censalisme en l'àmbit rural de la Catalunya interior i occidental: notaris, homes de lleis, cirurgians, petits nobles, membres de corporacions distingides, comerciants i botiguers, alguns pagesos-negociants i, per damunt de tots ells, l'Església.

Quan els advenien béns immobles dels seus censataris insolvents, les expectatives de rendabilitat d'assumir-ne el cost de fer-les produir només en casos excepcionals compensaven perdre l'oportunitat de tancar l'esmerç del censal amb un guany molt per sobre de l'interès nominal fins llavors cobrat. Tot cercant obtenir permís, per vendre una vinya amortitzada per una fundació pia, un capellà de Cervera escrivia al bisbat en 1776: "...y vendida dicha viña al publico subhasto, y empleado el dinero â Censo, resultaria... mayor utilidad que lo que da la misma viña". (18) Que la revenda de la majoria de terres i cases arribades a mans dels censalistes per insolvència dels seus censataris fos el comportament habitual, segons que mostren els seus llibres de comptes, sembla indicar que el tipus d'interès

real assolit per un censalista important no deuria allunyar-se gaire del tipus de benefici mitjà que es podia obtenir fent-se càrrec de la seva explotació.

En definitiva: per acaparar en un grau considerable les escasses terres de regadiu, o de molt bona qualitat, les classes benestants típicament censalistes de Cervera i la Segarra només havien de posar una mena de sedàs amb què "garbellar-les" quan passaven per les seves mans en la permanent circulació, tancada i de doble sentit, de diner per un cantó i terres per un altre. El censalisme ens explica doncs per què els propietaris rics no acostumaven a ser, a la Segarra i l'Urgell del set-cents, a la vegada grans propietaris.



#### 6. Nivells d'endeutament i especialització rendista.

El cadastre-manifest de 1744-45 inclou, com hem vist, una relació de censals i violaris on apareixen censalistes i censataris, fàcilment identificables uns i altres a les llistes de pro-

pietaris de terres i cases. Això oferiria una excel·lent oportunitat per assajar una reconstrucció de la teranyina censalista de la ciutat en aquella data, sempre i quan la relació fos completa i fiable. Malauradament no ho és.

En els cassos en què he pogut contrastar la relació de censals del cadastre amb comptes privats s'han palesat sempre ocultacions importants, quan no es tractava d'una sostracció pura i simple a la imposició sobre les rendes. I la defraudació més grossa és encara una altra: la no aparició de les rendes censals del clerc, en particular de la Comunitat de preveres de l'Església parroquial, que era sens dubte l'epicentre de la teranyina censalista teixida per tota la comarca. Era també la primera propietària indiscutible de títols censals: es pot estimar, amb una primera espigolada en els comptes de l'Església parroquial, que el capital posseït en censals per la Comunitat de preveres era entre quatre i set vegades superior al total que apareix al cadastre per a la totalitat de censalistes laics. (19)

Tot i això, les 43.344 lliures declarades com a censals i violaris no semblen del tot negligibles: equivalen a un 11,1% del valor de totes les terres, i a un 22,6% del de tots els immobles (cases, forns i molins). Pot resultar útil posar-les en relació amb el repartiment d'aquests béns que constituïen precisament la garantia hipotecària d'aquells capitals censals, no per considerar fiables les xifres absolutes que s'obtenen, sinó per observar la tendència que determina la seva incidència sobre el repartiment de la riquesa entre la població acadastrada.

Encara que el cadastre n'enregistri només una part, podem representar l'estructura censalista com una espessa teranyina



que, a primer cop d'ull, passava una mica per tot arreu. Però si la mirem en el seu conjunt es percep de seguida l'existència d'uns radis que convergien cap a uns nervis centrals.

Les quantitats degudes pels censalistes oscil.laven molt, des de menys de 30 a més de 3.000 lliures per cap; però mentre el 58,6% del capital degut per individus identificables pel cadastre com habitants de la ciutat -la resta eren forasters gairebé sempre- corresponia al 93,4% d'endeutats per una quantitat inferior a 500 lliures, un 25,6% era degut per la minoria (2,4%) endeutada en més de 1.000 lliures:

(endeutats per valor de) lliures	nº de debitors	capital que deuen	% de debitors	% de capi- tal degut
0-100	66	3.193	39,8	10,7
100-200	65	8.060	39,2	27,1
200-300	17	3.683	10,2	12,4
300-400	5	1.650	3,0	5,6
400-500	2	820	1,2	2,8
500-750	5	2.899	3,0	9,7
750-1.000	2	1.823	1,2	6,1
1.000-1.500	2	2.101	1,2	7,1
1.500-2.000	1	2.000	0,6	6,7
+2.000	1	3.502	0,6	11,8
	166	29.731	100,00	100,00

En canvi, un 75,1% del capital prestat ho era pel 19,2% que tenia més de 1.000 lliures en censals o violaris, mentre el 74,4% dels prestamistes per un valor inferior a 500 lliures només tenia un 16,6% del capital total:

(prestamistes per valor de) lliures	nº de pres- tamistes	capital prestat	% de pres- tamistes	% de capi- tal prestat
0-100	27	1.304	34,6	3,0
100-200	20	2.844	25,6	6,5
200-300	8	1.848	10,3	4,3
300-400	1	380	1,3	0,9
400-500	2	844	2,6	1,9
500-750	3	1.899	3,8	4,4
750-1.000	2	1.678	2,6	7,6
1.000-1.500	6	6.472	7,7	14,9
1.500-2.000	2	3.285	2,6	7,6
2.000-3.000	4	9.667	5,1	22,3
+3.000	3	13.123	3,8	30,3
	78	43.344	100,00	100,0

Hi havia per tant una estructura piramidal, prou visible. ¿On eren, però, la base i el vèrtex? La resposta no és simple, per l'espessor de la teranyina mateixa i les mancances del cadastre.

Per grups de propietaris de terra, mesurada en extensió, prestamistes i endeutats es troben simultàniament en tots, excepte entre els propietaris de menys d'una hectàrea (on no hi havia gairebé prestamistes i sí en canvi endeutats, però per sumes molt petites). Els saldos més positius eren, però en els propietaris més grans, de 20 a 50 has., i de 10 a 15:

## RELACIONS ENTRE ENDEUTAMENT, PRESTAMISME I POSSESSIÓ DE TERRA.

Cervera, 1744-45, segons el cadastre-manifest.

has. de terra posseïda	nº de pro pietaris	presta mistes	endeu tats	total capital prestat	total capital degut	diferència
cap	631	5	25	5.659	-3.308	2.351
-1	107	2	22	660	-2.793	-2.133
1-5	423	25	79	12.620	-9.900	2.720
5-10	112	23	28	5.693	-4.435	1.258
10-15	36	6	6	6.191	-2.503	3.688
15-20	20	9	2	3.295	-2.200	1.095
20-50	16	8	3	9.226	-4.392	4.834
+50	2	-	1	--	-200	-200
	1.347	78	166	43.344	-29.731	

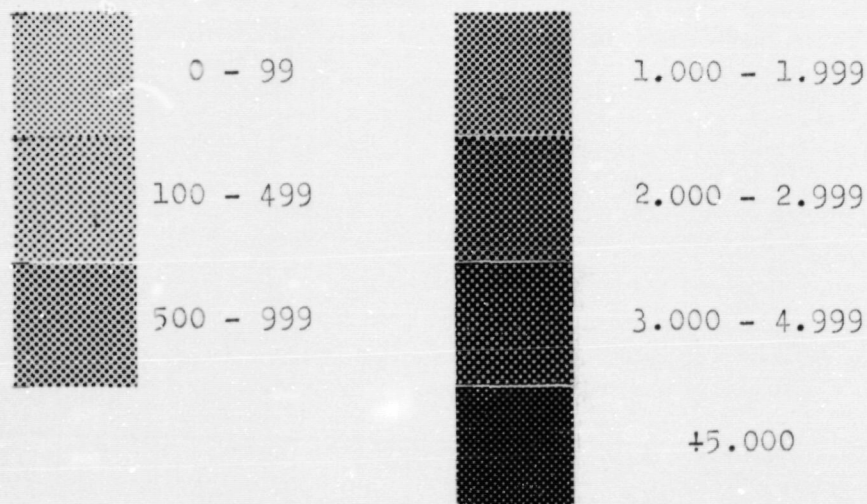
Si representem en un mateix quadre de doble entrada els fluxes d'endeutament entre censalistes i censataris distribuïts segons la quantitat de terra posseïda, es pot observar que les quantitats més grans anaven a parar als propietaris d'entre 10 i 50 has., i provenien en bona mida de fora la ciutat. Entre els propietaris d'una a cinc hectàrees hi havia a la vegada molts endeutats i també força prestamistes. De fet, únicament en la franja que representa els fluxes que anaven de censataris forasters o no identificables pel cadastre a censalistes de dintre la ciutat, les quantitats augmenten proporcionalment a la quantitat de terra posseïda pel censalista (els propietaris de més de 50 has. eren tots dos eclesiàstics i no poden per tant aparèixer les seves connexions).

La mateixa impressió d'un entrecruament de fluxes en totes direccions, tot i haver-hi certs decantaments significatius, domina també les relacions entre prestamistes i endeutats tenint en compte la seva condició o el seu ofici.

## ENDEUTATS

		has. de terra posseïdes						foras ters o descon.
		sense terra	-1	1-5	5-10	10-20	20-50	+50
PRESTAMISTES has. de terra posseïdes	sense terra							
	-1							
	1-5							
	5-10							
	10-20							
	20-50							
	+50							
	foras ters o descon.							

lliures de capital prestat o degut



CERVERA, 1744-45. FLUXES D'ENDEUTAMENT (II: per possessió de terra)

nota: el cadastre no inclou el prestamisme eclesiàstic.