

**PAGESOS, MENESTRALS I RENDISTES**

**Cervera i la Segarra en l'arrencada industrial catalana**

**(1702-1861)**

Enric Tello Aragay

Tesi de Doctorat dirigida pel

Dr. Emili Giralt Raventós

Departament d'Història Contemporània

Facultat de Geografia i Història

Universitat de Barcelona

Març de 1987

**PAGESOS, MENESTRALS I RENDISTES**

**Cervera i la Segarra en l'arrencada industrial catalana**

**(1702-1861)**

**Volum I**

Enric Tello Aragay

Tesi de Doctorat dirigida pel

Dr. Emili Giralt Raventós

Departament d'Història Contemporània

Facultat de Geografia i Història

Universitat de Barcelona

Març de 1987

del cotó, però la corba de baptismes no ens pot dir, ella sola, si l'augment de concepcions fou degut a l'arribada del putter-out cotoner, a una certa recuperació agrícola, o a una combinació de totes dues coses. Certament, la inflexió estacional dels bateigos és inferior en el període 1747-65 que en els anys vuitanta, però la comparació és arriscada perquè en aquest segon cas només disposem de cinc anys. En qualsevol cas, sabem que la relativa prosperitat del decenni 1755-64 va donar pas al nou període crític de 1765-69.

Els anys 1783-87, immediatament anteriors a la crisi de subsistències del 1789, apareixen marcats per una forta irregularitat, que resulta força coherent amb els trets agraris del període. A més, la mitjana dels quatre anys-collita és de dues-centes concepcions, mentre en el cicle 1755-62 havia estat de 221 a l'any, i sabem que entre 1718 i 1787 la població de Cervera va multiplicar-se per dos. La taxa de batejats expòsits torna a ser tan alta com els pitjors moments de les grans seques dels anys cinquanta del segle XVIII.

Per fi, la corba del primer quart del segle XIX ofereix un contrast encara més gran amb l'efímer període de bonança entre 1755 i 1764. Es manté la forta irregularitat que ja trobavem en els anys vuitanta de la centúria anterior, però ara pràcticament tots els valors absoluts són inferiors a dos-cents, la mitjana se situa en 170 -idéntica a la dels anys 1746-54- i la proporció de fills expòsits és més alta que mai, en els períodes coberts per la nostra fragmentària sèrie.

En definitiva: si la filatura del cotó en règim protoindustrial va contribuir a la relativa prosperitat entre les crisis

de 1749-53 i 1766-67, havia de ser en tot cas d'una manera secundària i recolzant-se en la bondat del cicle agrari. No podia haver-lo suplantat en la determinació central dels comportaments col·lectius davant la natalitat, si després les crisis alimentàries i agrícoles tornarien a refrenar el creixement de la població, també del cantó de la natalitat.

Val la pena aturar-se a observar que la correlació entre intensitat estacional del treball agrícola i freqüència mensual de concepcions i naixements pot llegir-se en dos sentits i no només un. La intensificació de les feines de la producció, sobretot a les temporades de recol·lecció, deixarien poc temps i menys energies per aplicar-se a la reproducció: això és prou clar en el descens de les concepcions de juliol a octubre, entre la sega i la verema. Però, ¿no succeïa el mateix a la inversa? ¿No es programaven també les feines de la reproducció pensant en les de la producció? La menor activitat reproductora, lògicament baixa en la quinzena de sega, es prolongava tota la tardor, fins a la verema de l'octubre, i es mantenia encara amb els primers freds de novembre i desembre. Si fem la suma del nou, s'aclareix aleshores que els concebuts de setembre a desembre serien els nadons entre el juny i el setembre següents. És cert que ja entrat l'hivern les dones tornaven a ser cridades als sementers per collir olives, però les tres o quatre etapes successives de recol·lecció -cereals, ametllers, vinya i oliveres- havien de deixar algunes quinzenes més folgades. De fet, els naixements tornaven a augmentar l'octubre i seguien alts en el moment d'aplegar olives, mentre eren únicament les concepcions que es mantenien baixes. (256)

Aquest lligam tan estret entre producció i reproducció fa pensar en una altra relació més general del calendari agrícola i les activitats protoindustrials de la família pagesa segarrenca. Els estudiosos de la protoindústria acostumen a considerar que l'especialització vitícola era escassament favorable, si no totalment incompatible, amb la localització de les noves formes d'indústria tèxtil capitalistes, ja que la viticultura modificava les pautes estacionals d'ocupació agrícola reduïnt l'oferta de treball pagès a baix preu, i sobretot la seva continuïtat. Caresmar ja havia observat aquest fenomen a la Conca de Barberà. (257) S'ha objectat que algunes comarques vitícoles catalanes, com el Bages, semblen contradir aquest postulat. (258) Però si hi havia un sistema de cultiu a les terres de secà que fos poc adient per als comerciants-empresaris protoindustrials, no hi ha dubte que aquest era el policultiu de cereals, vinya, ametllers i oliveres intercalats en bancals, car reduïa dràsticament les temporades "mortes" que podien proporcionar-los mà d'obra remunerable per sota el seu cost de reproducció.

Els quadres que es reproduueixen a continuació reflecteixen la complementarietat de les successives tasques agrícoles en una "vinya" de l'església parroquial de Cervera, situada al rec de Santa Magdalena a la vall de l'Ondara, administrada directament pel clero cerverí els anys 1803-1819, i que no tenia oliveres o ametllers plantats. Unes i altres feines s'anaven encadenant en els ceps, els bancals de sembradura i els de guaret, entre els mesos de mars i novembre o desembre. Les que calia fer "en saó" impedien una completa uniformitat del ritme de treball: segar i batre, veremar i trascolar el vi, eren les prin-

CALENDARI AGRÍCOLA DE LA "VINYA" DE SANTA MAGDALENA

(Cervera, 1803-1819)

<u>mesos</u>	<u>ceps</u>	<u>seibrats</u>	<u>guarets</u>	<u>altres</u>
	podar			regar i escurar la sèquia
MARS	cavar			adobar marges
	traginar sarments		fer boïcs	
	fer 'llançats' i empelts		emprimar	
ABRIL		birbar	cobrir boïcs	
			despedregar	
MAIG	aixadar		mantornar	preparar l'era
	esporgar			regar i escurar
			cobrir boïcs	adobar marges
JUNY		SEGAR		
			traginar fems	
JULIOL		BATRE		
			traginar fems	regirar el femer
AGOST			despedregar	
			tercejar	regar el femer
			cobrir boïcs	
SETEMBRE			traginar fems	
			esterrossar	adobar portadores
OCTUBRE	VEREMAR		escampar boïcs	
			corbellar fems	garbellar llavors
			SEMBRAR	
			seïcar i esterrossar	
			'compondre lo seibrat'	regar i escurar
NOVEMBRE				cobrir l'era
	trepitjar i trascolar el vi			tirar palla al femer
				regar i escurar
DESEMBRE				

nota: la 'vinya' de Santa Magdalena es composava, segons el cadastre de Cervera, de 6,5 jornals de terra campa de regadiu i ceps plantats en bancals. No hi havia oliveres, que concentraven la feina en els mesos de desembre, gener i febrer. La repetició de certes feines a diferents mesos vol dir, simplement, que en no tractar-se de tasques que calgués realitzar 'en saó', podien oscil·lar en el temps segons els anys.

INTENSITATS DE TREBALL A LA "VINYA" DE SANTA MAGDALENA  
(Cervera, 1803-1819)

<u>feines</u>				<u>jornals a l'any</u> <u>per hectàrea</u>
<u>ceps</u>	<u>sebrats</u>	<u>guarets</u>	<u>altres</u>	
podar				10,7
cavar				7,9
fer llançats i empelts				2,8
		fer boïcs		4,0
		emprimar		4,5
	birbar			6,1
aixadar i esterrossar				8,9
		mantornar		3,7
	SEGAR			16,5
	traginar la collita			8,5
	BATRE			18,7
		tercejar		2,1
		cobrir boïcs		8,0
			traginar fems	1,4
			regar el femer	0,9
			regirar el femer	2,5
VEREMAR				11,9
		escampar fems		1,3
		espargir boïcs		0,9
		corbellar fems		2,0
		SEMBRAR		3,5
		'compondre lo sembrat'		8,6
		solcar, abans de regar		2,8
			regar	4,6
trepitjar i trascolar el vi				4,1
<hr/>				
TOTAL				146,9
% representat per la vinya				31,5
% representat pels sembrats, guarets i altres				68,5

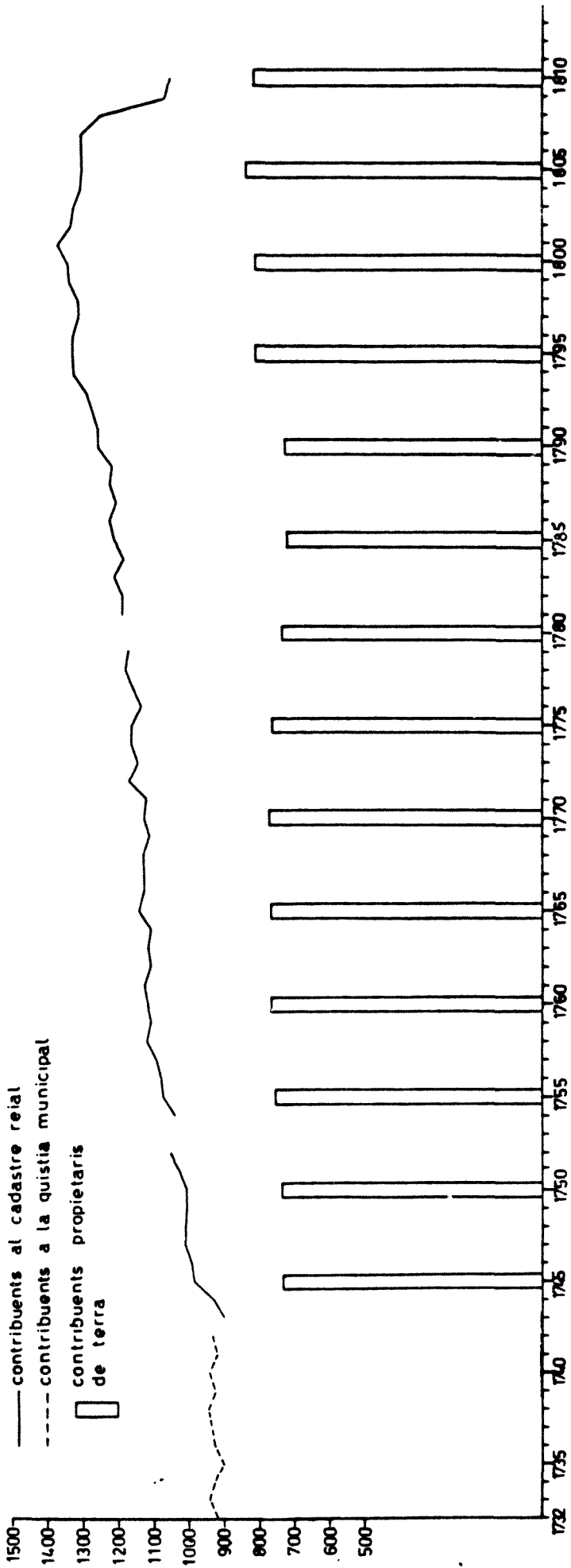
cipals; però també la poda i els empelts dels ceps, les sembres i "composicions" dels guarets que passaven a sembrats, i les successives llaurades -"emprimar", "mantornar", "tercejar"- imposaven un cert calendari estricte, encara que basculés segons la bondat, fredor i pluviositat dels anys. En canvi, altres tasques es podien alternar amb les primeres: "birbar" o escardar, fer "boïcs" o formiguers, cobrir-los i escampar-ne la cendra, regirar el femer, tragar els fems i "corbel·lar-los" als bancals, esterrossar, adobar marges i despedregar els camps, "escurar" el rec. De desembre a febrer la intensitat minvava molt en els cereals i els ceps, però aleshores començava l'olivera. (259)

Precisament perquè el sistema de bancals intercalats suposava un ús més eficient de la mà d'obra familiar a dintre l'explotació pagesa, i de la mà d'obra comarcal a la comarca mateixa, tendint a equilibrar la seva autosuficiència parcial a nivell micro i macroeconòmic, l'estructura agrària d'aquesta part de Catalunya era particularment refractària a la seva integració en una xarxa de treball domiciliari industrial, controlada per pareires drapers o un putter-out cotoner.

Sens dubte, hi havia a la Segarra una petita pagesia empobrida i internament desequilibrada, endeutada crònicament i compulsivament inserida en els mercats, la subsistència precària de la qual podria haver permès a una indústria capitalista naixent externalitzar-hi costos. A Cervera en particular, el creixement d'una població que va doblar-se al llarg de la centúria deuria multiplicar el sector d'habitants que disposava de molt poca o cap superfície de terra: mentre el nombre de contribuents



### CERVERA ( 1732 - 1820 )



al cadastre personal no cessaria d'augmentar entre 1745 i el 1800, la quantitat de veïns que tributaven cadastre real per posseir terres al terme de la ciutat experimentaria variacions molt més petites, i encara un lleuger descens absolut en els anys de la depressió vitícola dels anys 1778-88 (vid. el gràfic adjunt, i l'apèndix número II de la secció segona d'aquest treball). (259 bis) De fet, sabem que la filatura femenina i infantil del cotó estava introduïda a Cervera cap als anys seixanta del set-cents, encara que no sabem exactament fins quan va durar.

Però, comparativament a d'altres comarques, és clar que la Segarra havia d'oferir una força de treball domèstica més discontinua, menys amotllable als interessos de la protoindústria. A més, del cantó del consum, l'existència d'un estrat d'indústria tèxtil rural de llenços de cànem i lli, estretament solidària amb la pagesia per l'oferta i la demanda, convertia la draperia fina i els nous tèxtils de cotó en productes exòtics i luxosos.

El capital flueix on pot obtenir més beneficis, i això és cert també per al moment de màxima versatilitat protoindustrial, anterior a la seva fixació en el sistema fabril. (260) "El cotó durà poc, però no el filar i teixir cànem", escriurà en el segle passat el baró cerverí Faust de Dalmases. (261) Així doncs, la filatura manual de cotó a la segona meitat del segle XVIII, ¿fou una floració passatgera?

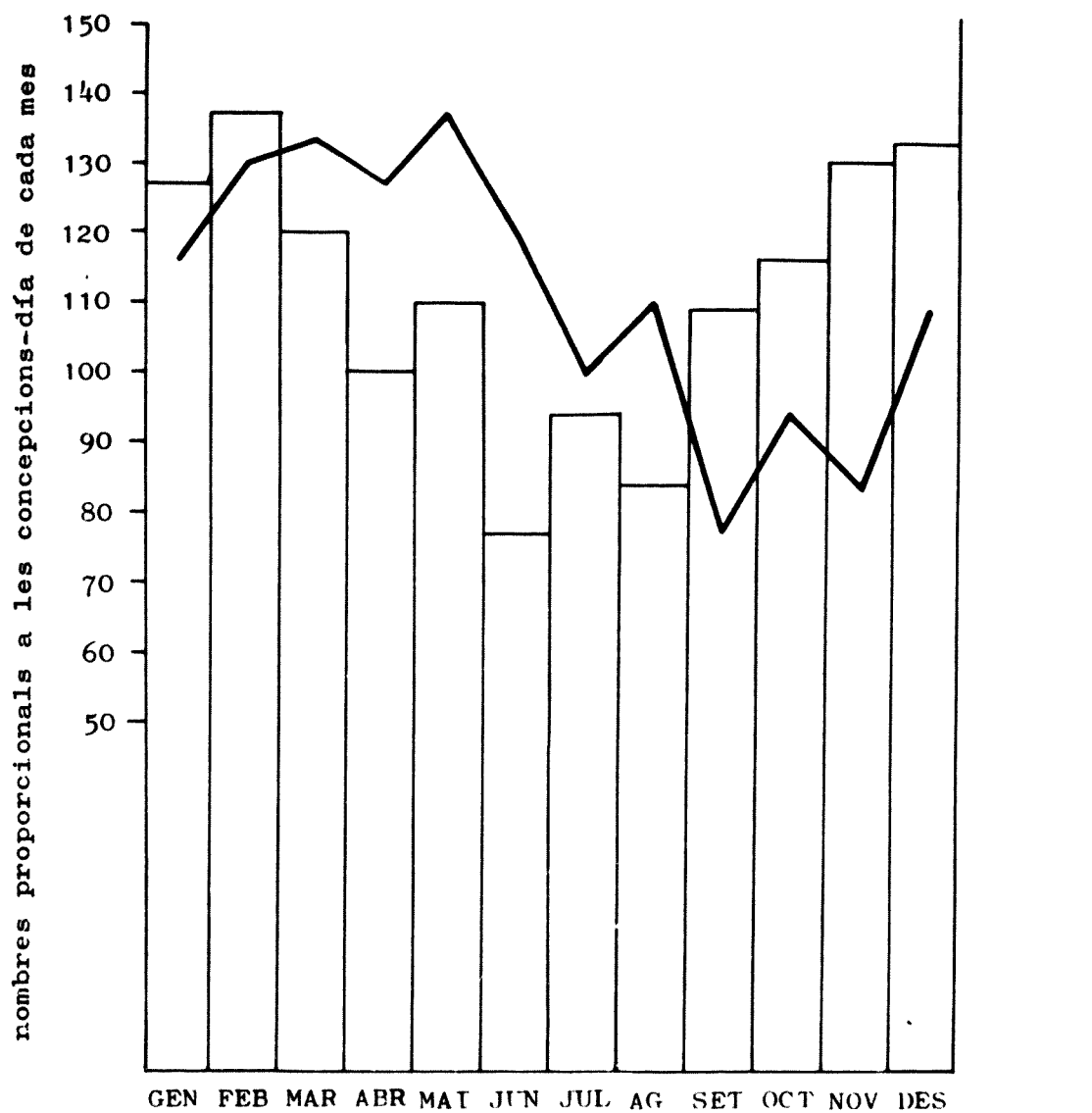
Els ocupants francesos no admetrien en els seus rapports de 1812-13, malgrat la considerable imprecisió amb què reproduïren el record dels febles progressos industrials d'un període

ja llavors clos (262):

"La Basse Catalogne était plus riche et, par ses relations avec l'Angleterre, beaucoup plus commerçante que la haute Catalogne. Les villes de Barcelona, Manrese, Reus, Tarragonne, Vilanova, Tortose et Lérida, étaient très opulentes et entretenaient un grand nombre de manufactures, de fabriques et d'ateliers. Il y avait aussi avant la guerre, dans plusieurs communes de l'arrondissement de Cervera, des filatures et divers établissements qui occupaient environ 2.000 ouvriers; il existait des filatures de coton à Calaf, à Santa Coloma et à Torà; une manufacture de draps à Prat de Rey, des ateliers dentelliers noires à Anglesola; et de nombreuses fabriques (sic) de toile à Cervera. Aujourd'hui la plu part de ces ateliers sont sans activité et tout ce qui tient à l'industrie est à peu pres anéanti".

¿Què va restar en peu, de tot això, després de la guerra del francès i la crisi agrària del primer terç del segle XIX? El 1824 l'intendent Vicente de Frigola citava l'existència de filatures de cotó a Prats de Rei, Sanaüja, Santa Coloma de Queralt i Torà de Riubregós, però ni Cervera, ni Calaf, ni Agramunt apareixien relacionades amb aquesta activitat. L'escarida notícia que se'n donava, deia, senzillament: "lienzos bastos y otros obrages ordinarios de cáñamo". (263) Els anys 1810-23 la baixa proporcional de concepcions a la tardor i principis de l'hivern -quan les dones eren cridades a la verema i la collita d'olives-, i de naixements nou mesos després -el moment de segar i batre cereals, que reclamava novament braços de dona- es fa en la nostra corba de Cervera més pronunciada que en els pe

## CERVERA (1810-1823)



MOVIMENT ESTACIONAL DE BATEIGOS  
DE FILLS 'LEGÍTIMS'.

riodes anteriors. (264)

Són alguns dels indicis del procés de ruralització sofert per l'economia d'aquella vella capital de la Segarra que el 1705 s'havia sentit prou forta per jugar com a comunitat les seves pròpies cartes en el conflicte successori. ¿Fou només un procés conjuntural? És cert que la relació de Vicente Frígola va fer-se en els anys de l'estancament post-bèl·lic, i que el 1847 el diccionari de Madoz situaria a Cervera "alguna fabrica de hilados y tejidos de algodón", i "varios telares de lienzo caseros" (però també deia que "la principal ocupación de los habitantes de este país es la agricultura", i tret dels molins fariners o les "fàbriques" al·ludides, "la industria manufacturera existe"). Els establiments cotoners seguien presents a Guissona, Calaf i Santa Coloma de Queralt, a Anglesola es feien puntes, i els llenços tradicionals es mantenien a Verdú, Agramunt, Calaf i altres llocs. Les fires i mercats comarcals mobilitzaven "ganados de todas clases, cereales, producciones del país y ropas de vestir". (265)

Però, pel que feia a les activitats tèxtils, la sort d'aquell rerapaís interior de la Catalunya marítima s'havia començat a sentenciar abans, quan començaren a proliferar les màquines de filar -les bergadanes- entre 1803 i 1808. Els resultats de la guerra i l'emancipació de les colònies encara allargarien la vigència de l'antic torn de filar domèstic durant un parell de dècades.

La concentració fabril que comportaria la mecanització, aniria acompanyada de la recerca de l'aigua com a força motriu, en estar inicialment exclosa l'alternativa del carbó i la màqui

na de vapor a la Catalunya interior. Tots dos factors determinarien la localització de les noves indústries. A la primera meitat del segle XIX el Bages i la Conca d'Òdena ja havien mecanitzat la filatura. Igualada, molt en particular, va especialitzar-se cap el 1840 en aquest sector, convertint-se per dues dècades en el segon centre de filats de cotó a Catalunya, després de Barcelona, fins que la introducció del vapor en altres àrees va acabar desplaçant-lo. Segons Jordi Nadal, el 1835 menys d'un quatre per cent dels filats catalans sortien de fusos mecànics, però això sol podria haver estat suficient per escurçar considerablement la costosa extensió del radi cobert per la filatura manual cap als altiplans interiors. Vint-i-sis anys després el procés ja estava mecanitzat en un noranta-nou per cent. (266)

La mecanització fabril i l'ús de noves fonts d'energia suposaren un ràpid abaratiment de costos que va permetre, aleshores si, el desplaçament del consum popular dels tradicionals tèxtils de cànem i lli. El cotó deixaria de ser un producte exòtic i ostentós. (267) Potser aquesta substitució està relacionada amb els intents, finalment fallits, d'introduir també a la Segarra en la nova dinàmica industrial. A desgrat de la seva modèstia i el seu insuccés, aquells intents mereixerien un estudi en detall.

Però a llarg termini el balanç és clar. La dèbil i incipient onada protoindustrial que va atansar-se fins Cervera a la segona meitat del set-cents, acabaria deixant darrera seu el destí que el desenvolupament del capitalisme a Catalunya havia reservat a la Segarra: una desindustrialització molt difícilment

reversible, la pèrdua de pes demogràfic i l'emigració de braços joves, el seu basculament cap a una Catalunya pobra.

SOBRE LA TERANYINA DELS CENSALS A LA  
SEGARRA DEL SET-CENTS: UNA RECAPITULACIÓ.



Per entendre el sistema censalista d'Antic Règim, en el que l'Església jugava amb freqüència un paper central, no podem utilitzar les mateixes nocions de préstec pròpies d'un sistema capitalista industrial i retrotraure-les al passat. Hom no invertia un capital en uns medis de producció per obtenir-ne un benefici, sino que venia (o gairebé "establia") un diner a canvi del pagament a perpetuitat d'una renda. La terminologia contractual i popular era prou clara en això, de la mateixa manera que les analogies jurídiques amb els censos i establiments emfi-tèutics. L'objectiu del censalista era la pensió, no l'acumulació de medis de producció, terres en particular, amb l'única excepció de les que tenien garantida una renda diferencial molt alta, o bé la possibilitat d'obtenir altra mena de guanys especulatiu extraordinaris. En la resta de casos, preveres, convents i censalistes laics sabien, o com a mínim creien, que l'eventual guany d'explotar la terra era comparativament inferior a la pensió de censal.

Això pot semblar mentida sota paràmetres propis d'una societat la producció de la qual estigui plenament fonamentada en relacions capitalistes. Però convé recordar que Pierre Vilar ha xifrat el benefici comercial normal a la Catalunya del set-cents en un percentatge no superior al 9-11%; (1) i que assolir-los i mantenir-los exigia mobilitzar tot un seguit de recursos bastant infreqüents a les planes interiors catalanes. Fora de la col.locació en censals, les rendes de la terra, els arrendaments de drets i l'especulació amb l'escassetat, les oportunitats d'esmerçar capitals eren força reduïdes en aquestes zones

de la Catalunya central i occidental.

La qüestió clau resideix en evitar considerar erròniament l'interès del préstec censalista un indicador positiu de la capacitat de generar l'economia un excedent productiu sostenidor del creixement. Per la naturalesa generalment parasitària de les pràctiques censalistas, alts tipus d'interès i beneficis en expansió no solament no eren dues coses idèntiques, sinó més aviat antagòniques. En realitat, només tipus baixos d'interès en aquesta mena de préstecs permetien a d'altres capitals, amb més possibilitats de fer-ho, d'orientar-se cap a inversions productives. (2)

Certament el censatari podia, a dreta llei, retirar el censal i desempenyorar els seus béns quan volgués. Només havia de retornar el preu inicial. Però sabem per la documentació fins ara analitzada que això era molt poc freqüent abans de la desamortització de Madoz, i en tot cas només entre els ocupants dels primers cercles de la teranyina que utilitzaven els préstecs moltes vegades d'eclesiàstics per finançar-se, estant ells, al seu torn, connectats com a censalistas amb els tentacles que s'estenien cap als de baix. No era per desinterès que menestrals, pagesos i jornalers no lluien llurs censals. Era, la major part de vegades, per incapacitat de fer-ho.

A Cervera, i a la Segarra d'Antic Règim, la terra, el bestiar, les eines i les cases eren majoritàriament en mans de pagesos i menestrals, però en situació d'empenyorament quasi-permanent per a una part considerable dels mateixos, mentre concentraven l'estalvi susceptible d'esmerçar-se els grups benestants, i amb ells l'Església. El voluntari manteniment dels rics en

l'esfera de l'intercanvi i el crèdit suposava la situació de comercialització 'forçada' de la gran massa de productors pobres: a pagès endarrerit cap collita li és bona.

La cita d'aquesta dita popular per a la Segarra del set-cents no és en va. Les respostes a l'enquesta de Zamora de 1789-90 ens l'han recordat una i altra vegada: "no se usa conservar Frutos ni granos que las gentes se los tienen de vender por pagar sus deudas", "como los trigos... en el mes de Agosto los trillan... se les tienen de vender antes del cabo del año por pagar contribuciones y censales, que todos padecen los yndividuos de dicho lugar..." Tant és així que els habitants de Vicfred contestaren a la pregunta de quin és el "caràcter i geni" de la gent del poble amb què

"...el caracter y genio todo es hablar de las malas cosechas, y como lo tienen de hacer por dar cumplimiento a los pagos y deudas".

El cobrament d'una immensitat de pensions, amb les operacions de reactualització mitjançant les múltiples formes d'alienació de parts de fruits o terres a carta de gràcia que el sistema comportava, permetia als censalistes importants, i a la institució eclesiàstica molt en particular, l'estabilitat d'ingressos desitjada i a la vegada els avantatges de saber que tot hom, també els consells municipals i les universitats, estava empenyorat amb ells. Perquè qui té el cul llogat no seu quan vol.

Aquesta mena de permanent punció fiscal de naturalesa usuària detreia de la producció els capitals necessaris per fer possibles increments en la productivitat del treball, condemnant

al sistema agrari, i a la indústria menestral que en depenia, a una expansió bàsicament extensiva especialment destructora dels mecanismes sostenidors de la fertilitat del sòl, i que aviat trobava els seus límits.

Arthur Young havia estat colpit el 1787 pel contrast, observant precisament a la Catalunya muntanyenca i dels altiplans interiors, entre el treball de sol a sol i la misèria general. "Amb tant bones qualitats de la gent, a què podem atribuir el pobre estat del país?", es preguntava en les observacions finals d'un viatge que havia trepitjat la part nord de la Segarra, de Sanaüja a Calaf passant per Torà de Riubregós:

"...és evident la pobresa de la gent de l'interior (...). Adhuc a l'interior del país vam veure, per tot arreu, senyals de molta acrivitat, la qual ens va fer adonar, enmig d'una pobresa esfereïdora, que no era culpa de la pobra gent si no es treia més partit de tot".

No essent deguda a la manca de laboriositat de la gent, conjecturava Young, "aquesta pobresa... ha de ser el resultat de la indigència del govern i de la càrrega de les contribucions, i també de l'absentisme de les classes altes". (3)

Pierre Vilar ha escrit, referint-se a Arthur Young, que els ideòlegs del segle XVIII cercaven el desert humà i cultural, la peresa i l'opressió de l'Espanya de llurs lectures. Young, sorprès de no trobar la mandra, s'hauria inclinat per l'opressió. Tot i considerar de bona fe el seu testimoni, Vilar creu que l'agrònom britànic no va saber treure l'entrellat d'una realitat massa diferent a l'esperada. I replica al pre-

ciutat diagnòstic de Young que les classes altes s'abstenien d'invertir en el conreu de la terra perquè l'expectativa de beneficis no era gran, però no van ser en absolut absentes del "tràfic colonial, armament, indústries diverses, intensificació dels conreus mediterranis, els productes dels quals es destinaven a l'exportació". (4) Això ens condueix, de fet, al problema dels límits geogràfics i socials del creixement català del set-cents del que Vilar ha sabut magistralment trobar-ne el rastre.

Ja he insistit en un altre lloc d'aquest treball que la rèplica podria considerar-se vàlida també referida a la Segarra. No en va, un dels inversors importants del comerç català ultramarí en el tombant de segle fou Josep Cortadellas de Calaf, les activitats del qual ja han estat considerades en un capítol precedent. Ara bé -i això no invalida de cap manera el moviment de capitals de la terra al comerç i la indústria plantejat per Vilar, sino que únicament planta una fita del seu abast- allò que és precisament característic de casos com el de Cortadellas. o d'altres molt més modestos però també més freqüents com el pagès Tos de Torà que el 1769 arrendava els drets de la Segarra del duc de Cardona, (5) o el mateix pagès-negociant cerverí Bargués de principis del segle XVIII, és el tramutament de formes velles i noves de producció, comercialització i consum característic de la funció medidora del capital comercial. Aquestes activitats comercials no solament prenen part en l'especulació amb l'escassetat mitjançant la compra-venda de gra o bestiar de tir, sino que -com en el cas del cerverí Bargués- participaven també de pràctiques de naturalesa usurària, fossin o no d'orien

tació rendista i conformació legal.

L'esmerç en la misèria era tant més conservador de les velles formes de produir i consumir quant més transcorria per vies legals cercant la percepció segura a llarg termini de la renda usurària en diner. I, en fer-ho, aquestes pràctiques esdevenien un impediment per a la inversió productiva, no permetent l'estalvi dels qui haguessin estat interessats en fer-la ni adreçant productivament els capitals acumulats aquells qui els concentraven.

A aquest ús donat a una bona part dels capitals aplegats pels sectors benestants rendistes de la Segarra, i per la mateixa Església, li escau prou bé el sever judici d'Arthur Young:

"...el camp és abandonat a les classes més baixes i privat, així, dels capitals i de la tècnica que el podrien fer millorar i que només li arriben en quantitats ínfimes i sense cap racionalitat". (6)

Efectivament, i feta l'excepció d'algunes poques parcel·les de molt alta qualitat, la terra era lliurada a Cervera a les classes més baixes mancades de diner i en situació de crònic en trampament. Els recursos que els eren degotats com a censals eren per tapar els forats de les despeses corrents del conreu, per subvenir situacions difícils recurrents, com ara gra per llavor i aliment en males anyades o la reposició del bestiar de treball, i sobretot per comprar el mateix accés a la terra. Poc podien servir per millorar el conreu i augmentar-ne la productivitat. Un sistema "sense cap racionalitat", és clar, com la que Young considerava tal. No la que regia l'actuació econòmica rendista i parasitària de la que eren copartícips a la Segarra del

set-cents membres de la petita noblesa, de les professions liberals i els funcionaris, la crema de la menestralia, comerciants i botiguers, pagesos-negociants i, per damunt de tots ells, l'Església.

Eren, en conjunt, aquelles oligarquies locals de les quals una memòria del 1785 de la Reial Societat Patriótica de Tàrraga, trobada per Ramon Garrabou, deia que

"...tienen pechados todos los comunes con uno, dos o tres impuestos; en esta forma adelantan una porción de grano o dinero a fondo perdido, por quince o veinte años, en los quales cobran por quinquenio un quince-no o un veinteno de todos los frutos que se cogen y como estas negociaciones se hacen en tiempos de las urgencias de los Pueblos, como la presente, que no tienen que sembrar, siempre les son ventajosas, como que en una buena cosecha pueden recoger el principal, quedándoles las otras por réditos. Tienen también arrendados los Diezmos y Primicias, con lo que cuando llega el caso de medir el grano en las eras los amos sirven sólo de testigos del como se reparten, no quedándoles ni aun el salvado en compensación de sus afamados sudores. Dichos negociantes quedan con la fuerza del grano y por consiguiente árbitros de los precios, guardándolos hasta la forzosa ocasión y entonces desuellan el País con sus mismos bienes (subratllat meu, E.T.)." (7)

No és solament el testimoni el que ens interessa d'aquest text. És tota una forma de raonar implícita a les expressions utilitzades.

En primer lloc, el redactor de Tàrrrega contraposa oligarquies i pobles, caracteritzant en particular els uns de negociants i els altres d'amos. Això darrer presenta prou clarament la mena de règim de propietat de la terra, quasi-absoluta en els caps de la gent, predominant a la Segarra i l'Urgell de finals del segle XVIII. Ara bé, per obra del poder del diner aquests amos treballadors de la seva terra han de veure, restant espectadors, com se'ls emporten els fruits aquells qui, per haver-los bestret diner o llavor en temps d'escassetat, han adquirit el dret de cobrar una espècie de redelme a tot el poble durant quinze o vint anys. Essent generalment els mateixos que han arrendat el delme al senyor, poden aprofitar el viatge a l'era per endur-s'ho tot plegat.

L'associació entre les exaccions del delme senyorial i del "redelme" usurari no era solament pràctica, sino també conceptual: se'ls considera, al principi del text, com un, dos, o fins a tres impostos amb els que fan tributar a la gent. No se'ls escapa però l'origen de la punició pel diner o el gra bestrets. Amb una collita, diu el redactor, poden recuperar el principal, restant les altres quinze o vint com a rèdits... usuraris. El qualificatiu no hi és explícita, però si implícitament. D'altra banda, no sembla que hagués estat molt diferent la forma d'entendre la cosa els veïns de Vicfred que pels mateixos anys seien i xerraven de com calia fer per poder satisfer els pagaments dels censals i altres deutes. És, a fi de comptes, la manera de pensar del qui es troba entrampat, no del qui ha manllevat un capital per esmerçar-lo amb esperances de guanyar-hi.



Finalment, el cercle es tanca. Havent-se endut de les eres gairebé tot el que era comercialitzable, els "negociants" s'han fet "amb la força del gra" i aprofiten les sacsejades dels preus al seu arbitri. A la propera urgència tot recomença.

L'Església de Cervera, especialment l'Església parroquial, formava part d'aquestes oligarquies locals els negocis de les quals consistien, en bona part, a fer tributar a particulars i comuns mitjançant el crèdit usurari d'Antic Règim. Els arrendaments de drets, l'aprofitament dels avantatges de les "urgències" en la comercialització de gra o bestiar, i les pràctiques agiotistes, eren sobretot cosa de pagesos-negociants i mercaders-botiguers. Però aquests sabien associar-se financera i personalment amb la institució eclesiàstica, i ella tampoc era aliena -com tots aquells qui disposaven de botiga o magatzem de gra a les viles amb mercat i posseïen els molins fariners- als mecanismes de l'àgio.

Aquest sistema de crèdit usurari d'Antic Règim perdurà fins a les onades desamortitzadores del segle XIX. Acuitats per la crisi fiscal de la monarquia, i creient també com Young i tants d'altres que en nom de Déu s'havia estat donant faves a qui no tenia queixals, els legisladors liberals reprengueren la vella idea, defensada per monarques però també per petits consells urbans com el de Cervera, segons la qual tota la comunitat (i els governants en llur nom) tenia dret a recórrer als béns de l'Església que una mica tothom havia contribuït a acumular, si el bé comú així ho exigia. (8)

Com ja és força sabut, les expectatives, les actituds i els termes culturals amb els que s'expressaren els de dalt i

els de baix no foren, però, els mateixos al llarg del període de transformacions que s'emmarca en la reforma liberal.

LA CRISI DEL SISTEMA CENSALISTA ECLESIASTIC I LES DESAMORTITZACIONS.

1. Introducció.
2. Restauració absolutista i recobrament de pensions.
3. Trienni liberal, revolta reialista i resistència antifiscal.
4. Una dècada ominosa per a alguns.
5. Crisi de l'absolutisme i revolta carlina: mala combinació per als col·lectors.
6. L'ombra desamortitzadora plana sobre el clero secular.
7. La inoportuna guerra dels matiners i la refeta posterior.
8. La llei de Madoz arriba als censals parroquials.
9. ¿Per què no hi hagueren redempcions?.
10. Es reconsidera la situació.
11. Liquidació d'una herència ruïnosa.
12. Censalisme i usura en la instauració del règim hipotecari liberal.
13. Escarni d'usurers, elogi de censals.
14. Naturalesa usurària d'un bescanvi de diner per renda.

## 1. Introducció.

¿Com va incidir la desamortització sobre el sistema censalista, en el conjunt de lluites político-socials i militars per les que transcorregué la reforma liberal? Aquest és encara un tema gairebé per encetar de la historiografia, malgrat que el pas del censal, o del cens consignatiu d'Antic Règim amb les seves variants, al préstec hipotecari modern fou una peça important del desenvolupament capitalista al nostre país. (1)

Els estudis sobre les desamortitzacions del segle XIX han concentrat generalment l'atenció en la incidència sobre l'estructura i el règim de propietat de la terra. L'assumppte de les redempcions i vendes del que la llei de 27 de febrer de 1856 especificava com a "censos enfitéuticos, consignativos y reservativos, de población, treudos, foros, los conocidos con el nombre de carta de gracia y todo capital, canon o renta de análoga naturaleza" no ha rebut encara, fora d'algunes valuoses excepcions, l'atenció deguda. (2)

Havent estat l'exposició precedent del paper socio-econòmic de l'Església a Cervera només un primer esbós temptatiu, un tractament de conjunt i en profunditat de la crisi del sistema censalista i la transició al préstec hipotecari capitalista en el segle XIX desborda les possibilitats d'a-

quest treball. Disposem, però, d'unes primeres dades que permeten si més no una il·lustració inicial del fet que pot ser útil per mostrar, en el cas que ens ocupa, l'existència mateixa de la crisi, alguns dels seus trets fonamentals i la seva situació en el temps.

Es tracta d'un llibre de comptes dit de col·lecta que anota entrades i sortides de la Comunitat de preveres de Cervera entre 1814 i 1870. (3) No el podem considerar una mena de balanç anual del pressupost de tot el cos eclesiàstic secular cerverí, no solament perquè beneficis i altres fundacions particulars podien haver tingut cura dels seus específics ingressos i despeses, sino també perquè no recull totes les partides de la part administrada per la Comunitat de preveres com a tal institució. Per exemple, un altre volum d'arrendaments que és continuació del repetidament citat Llibre de Debits y Credits de la Confraria de Sant Nicolau, enregistra les entrades de terres, el molí de Vergós i els lloguers de tres cases pel període 1809-1862. (4)

El nom de col·lecta que porta en el títol el llibre de comptes en qüestió ja dóna una certa idea del seu contingut: es tracta sobretot de les entrades de les pensions de censal cobrades per la Comunitat de preveres, tot i que entre 1835 i 1855 apareixen alguns arrendaments de sorts i terres de l'Església parroquial. Recolzen la sospita de què en la se

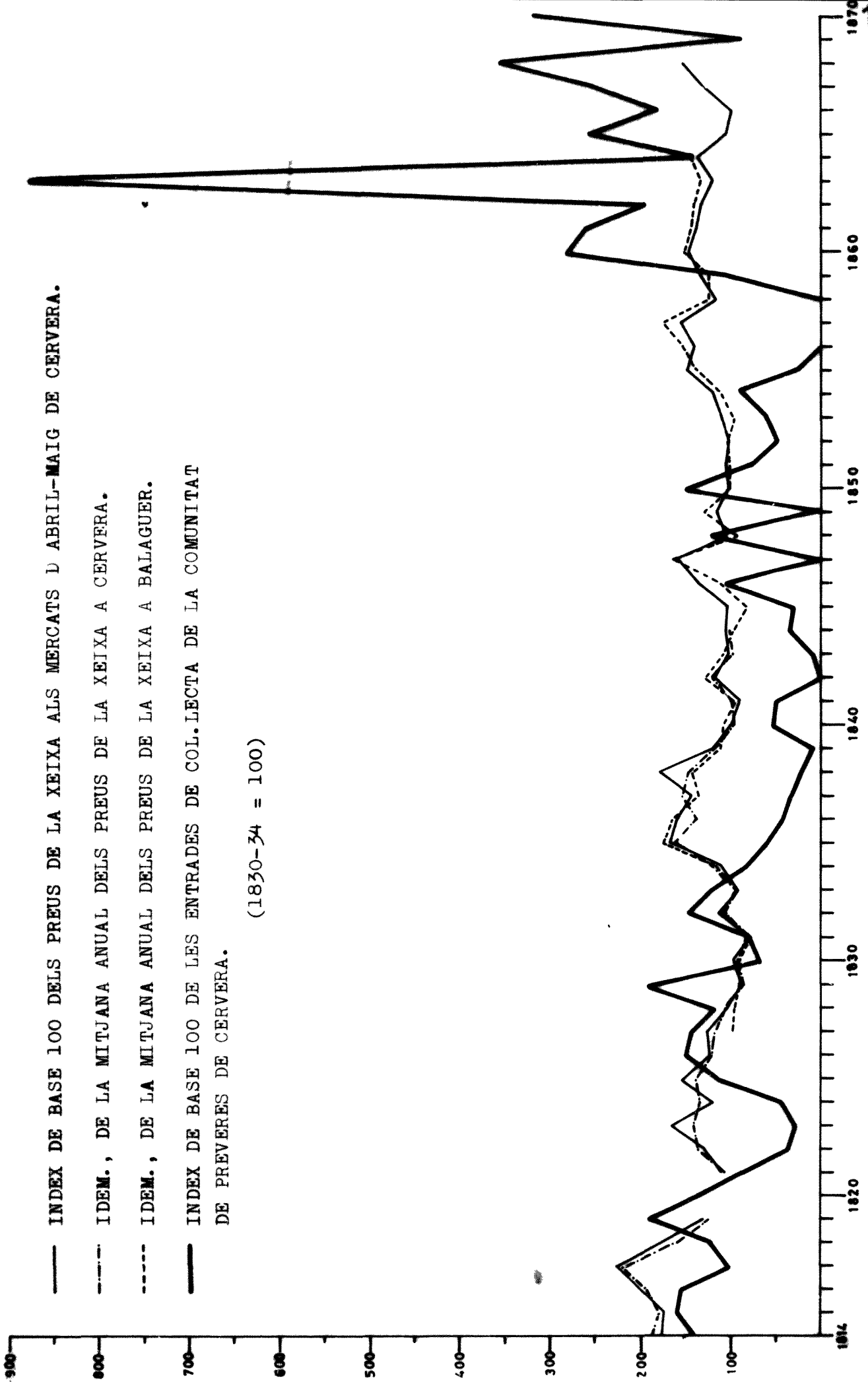
INDEX DE BASE 100 DELS PREUS DE LA XEIXA ALS MERCATS D ABRIL-MAIG DE CERVERA.

IDEM., DE LA MITJANA ANUAL DELS PREUS DE LA XEIXA A CERVERA.

IDEM., DE LA MITJANA ANUAL DELS PREUS DE LA XEIXA A BALAGUER.

INDEX DE BASE 100 DE LES ENTRADES DE COL.LECTA DE LA COMUNITAT DE PREVERES DE CERVERA.

(1830-34 = 100)



va major part es tracta de censals les explícites mencions de quitacions, redempcions i vendes que sovintegen sobretot en un moment donat de la sèrie.

Suposant doncs que la col·lecta ho era sobretot de cà-nons de censal, l'evolució d'aquestes entrades ens pot servir d'indicador de la incidència de la crisi de la monarquia absoluta, i de les batzegades de la reforma liberal i les guerres civils, en el cobrament de pensions censals per l'Es glésia, així com per situar l'esfondrament del sistema censa lista i l'inici de la transició al nou règim hipotecari.

## 2. Restauració absolutista i recobrament de pensions.

La gràfica resultant ens descriu la marxa del cobrament de la parròquia de Cervera com a censalista. La primera co sa que salta a la vista d'entrada és la notable irregulari-tat d'aquest cobrament, deguda sens dubte al fet de tractar-se d'un període de profundes commocions socials. Tot i això, la imatge de la gràfica contrasta força amb la plàcida esta bilitat rendista de la formulació contractual del censal. Hom sospita que les oscil·lacions en la recaptació de pensi ons i l'arrossegament de ròssecs deurién ser trets permanents del sistema censalista, derivats de la seva mateixa estructu ra que pressuposava la submissió de bona part dels censataris en la situació de 'comercilització compulsiva' i la recurrent

impossibilitat de pagar depenent de collites i preus.

La nostra sèrie comença el 1814. Desconeixem per tant si la guerra del francès va suposar una considerable acumulació de ròssecs, semblants als que Joan Mercader ha observat en el cobrament de pensions de censals pels monestirs de Po blet i Scala Dei. (5)

En iniciar-se la primera restauració absolutista les en trades de la Comunitat de preveres assoleixen un nivell for ça alt en relació a la resta de la sèrie anterior a 1860, re flectint plausiblement la recuperació de la fiscalitat censal eclesiàstica durant aquest període. Això no obstant, els anys que precedeixen al Trienni constitucional presenten con siderables oscil.lacions l'explicació de les quals sembla re clamar la presència de variables d'ordre econòmic. En una enquesta de mitjan segle XIX, a la que em referiré en ex tens més endavant, donaven a Cervera la següent resposta a la pregunta de si "por lo general los propietarios y colonos cultivadores... necesitan dinero para atender ó mejorar sus explotaciones agrícolas":

"En los tiempos normales en que las lluvias no faltan... los cultivadores en general na da necesitan; en años esteriles en que se pierden las cosechas, como por desgracia su cede cinco ó seis años seguidos, han de me nester granos para sembrar, y dinero para re



poner á veces el ganado..." (6)

Aquesta relació entre urgència (el terme és de la Societat Patriòtica de Tàrrrega abans citada), demanda imperiosa de crèdit usurari i endarreriment en el pagament de pensions i altres drets de punció permanent sobre la collita pagesa sembla haver estat un tret estructural del sistema censalista.

Disposem d'un quadern d'anotacions dels preus dels cereals al mercat de Cervera en els mesos d'abril-maig i agost (7) que cobreix una part de la sèrie que estem observant. Malauradament, només les anotacions del preu de la xeixa en els mercats de primavera arriben fins a 1868, mentre en els de l'estiu finalitzen el 1844. El que ens interessa veure és si hi havia correspondència entre els anys de feble collita i alts preus, i la marxa del cobrament de pensions de censal per l'Església. Prendre com a indicador els preus de la xeixa d'abril-maig, moment en què l'existència o no d'escassetat de gra es feia sentir més, no és incoherent amb aquesta finalitat: més que el moviment de llarga durada, serien les variacions anuals al ritme de les collites el factor econòmic principal que podia impel·lir als pagesos a endarreriments temporals de càrregues com les pensions de censal, tot i que l'evolució general dels preus agraris tingué també una gran importància, com desseguida veurem, però d'una forma més

mediada, complexa i probablement decisiva. Davant el dubte de si fiar-se només d'aquest indicador no era massa arriscat, he afegit al gràfic els índexs corresponents a la mitjana anual dels preus de la xeixa a Cervera pels anys en què pot obtenir-se (1814-1844), i els de la mateixa mitjana a Balaguer pel període 1827-1864 treballat per Enric Vicedo. (8) Els mercats de Balaguer i Cervera eren afectats per corrents comercials similars i ambdues sèries mostren una coincidència més que suficient per al nostre propòsit.

L'índex de base 100 dels preus de la xeixa i el de la recaptació del llevador eclesiàstic mostren, en efecte, una relació inversa en aquests anys de la primera restauració ferraniana. Els anys agrícoles dolents, com ho fou el 1817, els censataris s'endarrerien en el pagament i -en absència d'altres motivacions- tractarien de posar-se al dia en els anys bons. (9)

### 3. Trienni liberal, revolta reialista i resistència antifiscal.

Aquesta correspondència entre entrades de censal i preus agrícoles es trenca cap a 1820-21. A partir de 1818 havia començat a notar-se una forta tendència a la baixa determinada per la crisi agrària europea que coincidí amb importants transformacions de la mateixa, (10) i si el 1823 i 1825 apa\_

reixen algunes estrabades alcistes, assoleixen de tota manera nivells sempre inferiors als anteriors; el cobrament eclesiàstic experimenta ensems una sostinguda i pronunciada devullada molt perceptible que s'emmarca clarament en el període delimitat pel Trienni liberal. Això sembla expressar un canvi de motivació en l'endarreriment, presentant-se ara una deliberada política de retenció del pagament per part dels censataris davant les expectatives creades, tàctica tradicional en les formes de resistència pagesa.

El que no podem saber amb la gràfica és la mena d'expectativa creada durant el Trienni. Notem que la forta devallada en la recaptació eclesiàstica de pensions precedeix als aixecaments reialistes del 1822-23 els quals, com és sabut mercès al treball de Jaume Torras, (11) trobaren un gran ressó a la Segarra. No podem atribuir per tant la devallada dels ingressos parroquials només al desgabell administratiu causat per l'aixecament i l'esdevenir Cervera, com s'anota a la relació de preus, "lo teatro de la Guerra". (12) D'altra banda, la immediata recuperació del cobrament de l'Església a partir de 1824 demostra que el retraïment generalitzat en el pagament de pensions estava relacionat amb els esdeveniments del Trienni liberal.

L'observació contribueix a destruir el tòpic d'una associació implícita entre reialisme i clericalisme en l'oposi

ció al règim liberal. L'administració dels censals de Poblet i Scala Dei estudiats per Mercader fou intervinguda pel govern constitucional durant el Trienni, cosa que es traduí en "una major rigorositat en el recobrament de les pensions atrassades, cosa realment desconeguda en l'antiga administració monacal". (13) Per contra, en els censals posseïts pel clero secular cerverí el Trienni suposà una forta devallada de la percepció de pensions malgrat no ser intervinguts. És un bon exemple del contrast entre les iniciatives preses pels de dalt i pels de baix en el primer intent frustrat de reforma liberal posterior a la Guerra del francès.

El 9 de maig de 1822 és produí l'alçament de la partida reialista manada pel cerverí Pau Miralles, després d'unes tímidas demostracions constitucionalistes d'estudiants i alguns catedràtics de la Universitat. Un elogi fúnebre del cap reialista publicat a Cervera en els primers moments de la segona restauració absolutista, que ha servit a Josep M<sup>a</sup> Razquin per compondre un hagiogràfic article sobre la vida del mateix, ens informa que durant "la guerra de guerrillas en la que se enfrascó Miralles", la qual "no era precisamente una escuela de caballeridad", eren generalment menyspreats pels reialistes "quienes se dejaban ganar por la pomposa fraseología constitucionalista, pero particularmente odiados aquellos clérigos que se arrimaban a la Constitución como el sol que mas

calienta". L'elogi citat troba en això motiu d'excelsitud en l'obra de Miralles, el qual

"...ni aún a los sacerdotes que postergaron frágiles sus augustos deberes les violó jamás los derechos de su inmunidad: él distinguía en ellos el hombre delincuente al hombre consagrado: para precaverse del primero los enviava asegurados a los jueces eclesiásticos, y para honrar al segundo, nunca su mano se amancilló con el agravio de ellos, ni consentía lo amancillase alguno de los suyos. A esta moderación religiosa debieron su vida un substituto de esta universidad, un canónigo de cierta colegiata y otros eclesiásticos..." (14)

Hagiografies a part, el que ens interessa és el testimoni d'un contemporani clarament favorable a la causa reialista de què entre els voluntaris de les partides n'hi havia que havien sollat llurs mans amb sang de sacerdot sense distingir l'home "delinquent" del "consagrat". No s'ens podia dir gaire més clar que reialisme i clericalisme no solament no s'identificaven, sino que entre els reialistes hi havia algunes dosis notables d'un cert anticlericalisme. Certament, no es tractava d'una animadversió indiscriminada i generalitzada al conjunt del clero. Però per què, d'entre els partidaris del règim liberal o simplement els tebis en combatre'l, eren particularment odiats els preveres? El blanc es

collit per la rancúnia anticlerical reialista semblen haver estat sobretot els ocupants de càrrecs o beneficis eclesiàstics d'una certa rellevància, identificats amb els rics partidaris del liberalisme o, simplement, en connivències massa estretes amb el poder contra el que s'havien alçat. La resistència al lliurament de pensions de censal, de la mateixa manera que la manifestada en el pagament de delmes, primícies i censos senyoriais, fou probablement, en aquesta zona on el reialisme gaudia d'un ampli recolzament popular, quelcom més que un simple traspàs de la pressió fiscal recruada i insuportable efectuat més o menys a contracor. Si hi havia qui no dubtava en punir directament persones de la jerarquia eclesiàstica, sembla també plausible que tampoc dubtés a l'hora de sospesar la legitimitat de les rendes de què disfrutaven aquelles. El cas citat no va ser únic ni excepcional en la història del reialisme a la Catalunya occidental. (15)

El mercedari ceriverí fra Magí Ferrer ho deia el mateix 1824 en un aclaridor sermó citat per Jaume Torras: (16) és "una tontería maliciosa lo dir que los realistas se alsaren para defender als capellans y frares". El que defensaren els reialistes era "la Religió y lo Rey". La religió perquè, entre d'altres motius, "veyan que anaban á quedar orfans, privados dels auxilis espirituals que habian de conduhirlos a la vida eterna, y porque al mateix temps dexaban fills que se

haurien perdut irremissiblement en mitg de la corrupció i el llibertinatge". "Defensaren lo Rey, porque conegueren que lo Rey es lo pare dels seus vassalls i al contrari de quan governan uns homens ambiciosos y malvats que no tiran sino fer lo seu negoci xupant la sang dels pobles..."

#### 4. Una dècada ominosa per a alguns.

La segona restauració absolutista va suposar una clara recuperació pel llevador dels preveres cerverins, tornant a assolir la col·lecta els nivells de 1814-19. Però aquesta revifalla dels ingressos del clero secular presenta una significació especial, més enllà de reflectir que les coses ha vien tornat al seu lloc en les relacions entre els de dalt, els d'en mig i els de baix. La notable rellevància de la recuperació dels ingressos parroquials per censals durant la dècada ominosa prové de la prolongada tendència depressiva dels preus agraris que, iniciada el 1818, adquireix especial émfasi durant aquests anys. (17) El descens mantingut dels preus suposava pel censalista una immediata revalorització de la renda ensems que pel censatari agreujava en termes reals la detracció que el pagament suposava sobre el producte de la seva parcel·la. Alhora, els termes de la traducció monetària d'aquest producte en el mercat s'empitjoraven perceptiblement pel petit productor empenyorat a causa de la ma

teixa baixa dels preus agrícoles, reforçat això darrer per la situació 'compulsiva' en què accedia al mercat.

Cal subratllar aquest fet i tenir-lo molt en compte a l'hora de jutjar la preferència de les classes benestants, i de l'Església amb elles, per esmerçar capitals en censals i no en inversions productives, així com la significació real del tipus d'interès en relació a la quasi-perpetuïtat del mateix. A principis dels anys trenta del segle XIX els preus de la xeixa a Cervera tornaven a situar-se als nivells assolits en els anys seixanta del segle XVIII al mateix mercat, setanta anys enrera. Si deflactem la sèrie d'entrades de la Comunitat de preveres per pensions de censal amb les mitjanes mòbils de tretze anys dels preus de la xeixa a Cervera i Balaguer, es destaca encara més en el conjunt de la sèrie -exclosa la fase de quitació i redempció intensiva de la dècada dels seixanta- la recuperació de la fiscalitat usurària parroquial durant la segona restauració absolutista, i particularment en relació a l'experimentada després de la guerra del francès (veure el gràfic adjunt).

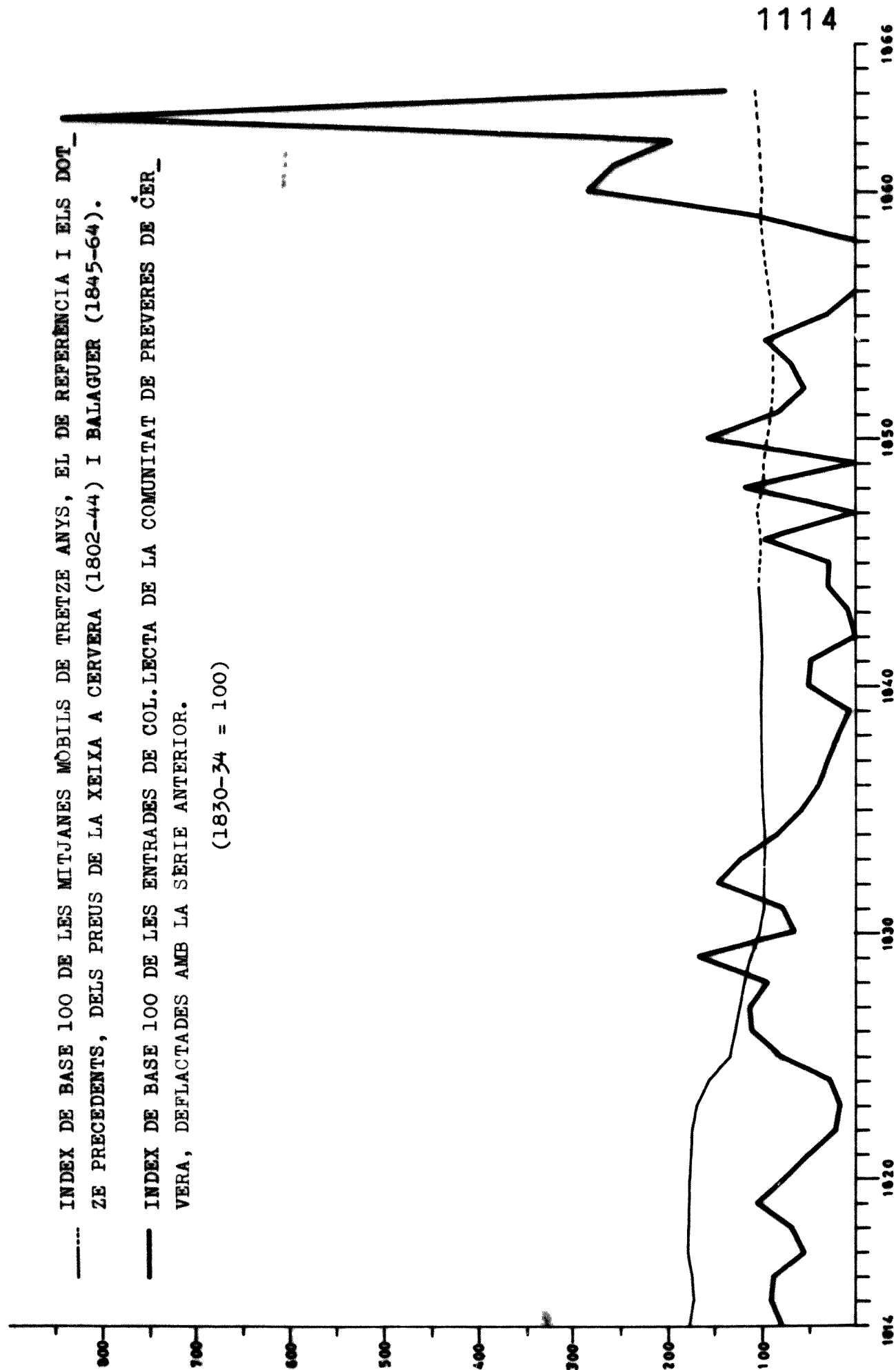
Van ser sobretot els rendistes usuraris els qui van sortir guanyant en aquests anys, més encara que els qui posseïen força patrimoni agrari i l'arrendaven. Els índexs de base 100 de l'evolució dels arrendaments de quatre peces de terra de l'Església parroquial de Cervera, dos de secà i dos



INDEX DE BASE 100 DE LES MITJANES MÒBILS DE TRETZE ANYS, EL DE REFERÈNCIA I ELS DOTZE PRECEDENTS, DELS PREUS DE LA XEIXA A CERVERA (1802-44) I BALAGUER (1845-64).

INDEX DE BASE 100 DE LES ENTRADES DE COL·LECTA DE LA COMUNITAT DE PREVERES DE CÈRVERA, DEFLACTADES AMB LA SÈRIE ANTERIOR.

(1830-34 = 100)



de regadiu, de la col·lecta de pensions de censal i dels preus mitjans anuals de la xeixa durant el decenni 1825-34 (1825=100), ens donen el següent quadre: (18)

anys	"vinya" de Morondo	"vinya" de Mata carnera	"sort" del rec major	"sort" i molf de Vergós	entrades de col·lecta	preus de la xeixa
1825	100,0	100,0	100,0	100,0	100,0	100,0
1826	100,0	100,0	100,0	115,0	130,0	88,6
1827	100,0	100,0	112,5	115,0	127,9	85,1
1828	92,5	100,0	112,5	115,0	103,0	77,0
1829	92,5	100,0	112,5	115,0	168,1	62,7
1830	92,5	88,1	112,5	115,0	60,3	65,6
1831	92,5	88,1	112,5	115,0	69,0	59,0
1832	92,5	88,1	112,5	---	129,5	77,1
1833	92,5	88,1	112,5	---	106,5	68,1
1834	92,5	88,1	112,5	---	73,6	85,8

En les dues parcel·les de secà la devallada de la renda quan es produeix la renovació de l'arrendament és inferior a l'experimentada pels preus de la xeixa, la qual cosa tradueix la força contractual de l'Església durant el període. Això, i la rigidesa dels plaços de venciment dels arrendaments que en moments de descens mantingut dels preus agrícoles beneficiava l'arrendador, va permetre al clero parroquial cercar d'incrementar el valor de la renda de les terres de secà en termes relatius.

Ara bé, la renda de les sorts de regadiu i del molí de Vergós, així com el cobrament de pensions de censal, no solament augmentaren llur valor real en relació a la devallada dels preus, sinó també de forma absoluta. Si deflactem els índexs de cada sèrie amb els dels preus de la xeixa s'observa millor la disparitat en l'increment experimentat per les rendes de les terres de secà i regadiu, i les rendes usuràries, fins a 1833:

anys	"vinya" de Morondo	"vinya" de Mata carnera	"sort" del rec major	"sort" i molí de Vergós	entrades de col.lecta
1825	100,0	100,0	100,0	100,0	100,0
1826	112,9	112,9	112,9	129,8	147,1
1827	117,5	117,5	132,2	135,1	150,3
1828	120,1	129,9	146,1	149,4	133,8
1829	147,5	159,5	179,4	183,4	268,1
1830	141,0	134,3	171,5	175,3	91,9
1831	150,8	149,3	190,7	194,9	117,0
1832	120,0	114,3	145,9	---	168,0
1833	135,8	129,4	165,2	---	156,4

La mitjana anual del període 1825-33 dona uns índexs per a la renda de les parcel·les de secà de 128,0 i 127,5 respectivament, mentre el de la renda de la sort del rec major se situa en 149,3 i el de les pensions de censal en 148,1. Pels anys 1825-31 la mitjana per al molí i sort de

Vergós és de 152,6 contra 144,0 de les entrades de col·lecta. Prenent les diferències dels índexs de cada sèrie amb els dels preus de la xeixa, el valor de la renda de les terres de secà se situa uns 21 punts per sobre dels preus com a mitjana del període, mentre aquesta és del 38,0 a la sort del rec major i del 38,9 a les entrades de col·lecta. La diferència mitjana del molí i sort de Vergós és de 42 punts contra 36,8 de les pensions de censal entre 1826 i 1831:

anys	"vinya" de Morondo	"vinya" de Mata carnera	"sort" del rec major	"sort" i molí de Vergós	entrades de col·lecta
1825	---	---	---	---	---
1826	+ 11,4	+ 11,4	+ 11,4	+ 26,4	+ 41,7
1827	+ 14,9	+ 14,9	+ 27,4	+ 29,0	+ 42,8
1828	+ 15,5	+ 23,0	+ 35,5	+ 38,0	+ 26,0
1829	+ 29,8	+ 37,3	+ 49,8	+ 52,3	+105,4
1830	+ 26,9	+ 22,5	+ 46,9	+ 49,4	- 5,3
1831	+ 33,5	+ 29,1	+ 53,5	+ 56,0	+ 10,0
1832	+ 15,4	+ 11,0	+ 35,4	---	+ 52,4
1833	+ 24,4	+ 20,0	+ 44,4	---	+ 38,4

En definitiva, el valor real de la renda de les terres de secà va incrementar-se en un 28% aproximadament, el de la sort de regadiu va fer-ho en un 49%, el del molí i sort de Vergós en un 52%, i el de la renda usurària en un 48%. En termes generals, podem dir que aquesta darrera va experimen

tar una revalorització força superior a l'augment del valor real de la renda mitjana de la terra, i més o menys similar al que es produí en el cas de terres de regadiu de primera qualitat com la que l'Església parroquial posseïa al rec ma jor de Cervera. Cal tenir en compte que aquestes terres de regadiu eren excepcionals en una zona seca, de sòls generalment pobres i de domini blader com era la Segarra, i gaudien, per tant, d'una renda diferencial molt alta. Només en el cas de l'arrendament conjunt de la sort i el molí de Vergós l'alça de la renda fou superior a la de les pensions de censal, però a la consideració anterior cal afegir aquí el paper dels molins fariners com a factors d'àgio i especulació mitjançant les moltures.

De manera que d'aquests càlculs s'en trasllueix la mena de racionalitat econòmica que guiava les preferències dels rics de la comarca en la col.locació de llurs estalvis: en primer lloc, les escasses sorts de regadiu, sovint unides a les preses i canalitzacions d'aigua dels molins fariners, i els mateixos molins a ser possible; en qualsevol altre cas, millor esmerçar en censals a posseir un excessiu nombre de parcel·les de terra de poca qualitat.

La comparació entre els arrendaments de terres i la re captació de pensions de censal durant la segona restauració absolutista presenta un altre tret molt clar: una vegada més,

i contra el que es podria esperar a partir de la naturalesa rendista dels censals, el cobrament de pensions experimenta variacions molt més sobtades que els arrendaments, tot i ser aquests a un termini força curt.

He caracteritzat, amb Joan Mercader, (19) la dècada omi-  
nosa com una fase de recrudescència de la fiscalitat eclesi-  
àstica i d'augment del zel dels llevadors que tractaren de  
recuperar el temps perdut després de l'experiència del Trien-  
ni, actitud que es veié afavorida per la conjuntura dels  
preus agrícoles. Si el que determina el conjunt del període  
és l'increment de les entrades de col·lecta, llavors el que  
cal explicar són les dues devallades de 1827-28 i de 1830-31.

La primera fa pensar altre cop en el rerafons social:  
la guerra dels Malcontents que tingué una vegada més a Cerve-  
ra un focus de primer ordre. (20)

##### 5. Crisi de l'absolutisme i revolta carlina: mala combinació per als col·lectors.

La crisi de la monarquia absoluta s'ens reflecteix des-  
seguida a la gràfica. Abans d'iniciar-se cap mesura desamor-  
tizadora ja es produí novament, a partir de 1833 mateix,  
una fortíssima devallada de les entrades censals de la Comu-  
nitat de preveres de Cervera; però ara -a diferència de l'es-  
devinguda en el Trienni- es manté constant durant sis anys,

fins a 1839, i coincideix amb la recuperació alcista de la corba de preus de la xeixa.

Poc podia afectar directament la desamortització de Mendizábal, ja que el decret declarant la redempció de "todos los censos, imposiciones y cargas de cualquier especie y naturaleza", (21) a més de publicar-se el 1836 era molt poc clar i limitava d'entrada l'aplicació als béns i drets reals del clero regular. Descartada la desamortització, només queden dues hipòtesis per explicar el brusc i mantingut descens en el pagament dels censataris de l'Església parroquial de Cervera: la resistència deliberada al lliurament de pensions i l'esclat de la guerra civil. Totes dues semblen força complementàries.

Manquen estudis sobre el desenvolupament de la primera guerra carlina a la Segarra. Però de moment podem prendre com a punt de referència l'interessantíssim treball de Pere Pascual sobre la guerra dels set anys a la comarca veïna de la Conca d'Odena, fet a partir del testimoni d'un pagès del mas Gallardes proper a Sant Martí de Tous, just a la falda dels extrems sud-orientals de l'altiplà segarrenc. (22)

D'acord amb les impressions de Martí Vidal, l'alçament carlí, que aparegué a la zona provenint precisament de la "muntanya", fou al principi contemplat amb recel i certa hostilitat per aquest estament benestant del món rural que eren

les masies. Però aviat s'inicià un procés d'apropament i fraternització, afavorit per varis factors: els carlins procedien de la terra, d'un món rural de tradicions culturals comunes i enfrontat com a conjunt amb el món urbà d'on partien múltiples desgràcies no naturals que els afectaven; certs elements ideològics dels carlins, com ara la defensa d'una Església protectora dels seus fidels, connectaven bé amb la mentalitat pagesa, al contrari que els vents estranys que arribaven de la ciutat, sempre mereixedora de malfiança; i, molt més concretament, l'aixecament carlí legitimava, amb la seva mateixa presència posant en entredit l'statu quo, la resistència al lliurament de censos, delmes, pensions i contribucions que la pagesia portava practicant intermitentment, depenent de la marxa dels esdeveniments polítics, des de la guerra del francès. Segons Pere Pascual, el retraïment en els pagaments fou encara més tenaç i persistent a partir de 1834, allargant-se fins a 1841 en el cas del mas Gallardes. Això coincideix del tot amb el que observem a la nostra sèrie.

La reacció punitiva de l'administració liberal per fer-se amb les contribucions i obligar a la població rural a mantenir-se fidel al govern va precipitar encara més la complicitat entre pagesia i milícia carlina, a la que en aquest moment s'incorporava un nombre creixent de treballadors del



camp. Gaudint encara les forces carlines dels finançaments inicials aportats per individus o institucions interessades en el triomf de llur causa, la seva presència no significava per a la població rural ni reclutaments obligatoris ni contribucions extraordinàries. L'amenaça, en aquesta primera fase que durà fins a 1835, venia sobretot del costat liberal.

Altres estudis, com els efectuats sobre la Junta d'Arma-ment i Defensa i els acords de la Diputació de Lleida durant aquest període avalen la generalització d'aquests trets (23): les forces liberals romanien aïllades en algunes places urbanes, escanyades en la consecució de recursos econòmics per l'e norme dificultat d'obligar als pobles que no controlaven a fer efectiu el pagament de contribucions, i no obtenint tampoc auxili del govern isabelí que donava prioritat a l'actuació al País Basc i al Maestrat. Per fer pagar a la pagesia calia organitzar expedicions armades capaces de fer front a la milícia carlina que duia generalment la iniciativa militar; i per mantenir aquestes forces era menester disposar de recursos, cercle viciós que impel·lia l'administració liberal a exprimir fiscalment les poblacions fidels, o simplement sotmeses, amb contribucions extraordinàries i emprèstits forcosos, cosa que minava directament el migrat suport existent per la seva causa.

Cervera fou una d'aquestes places ocupades pels isabelins al llarg de tota la carlinada, però malgrat la presència cons

tant de tropes governamentals no mancaren símptomes de les simpaties carlines esteses entre els veïns. El maig de 1837 les forces regulars assetjades van decidir recluir-se a l'interior de la Universitat, el recinte de la qual havia estat fortificat: ¿temien només que els carlins estrenyessin el setge, o malhiaven també de l'animadversió de la població?

De fet va produir-se aleshores un estat de rebel·lia generalitzada que obligaria al capità General de Catalunya a declarar l'estat de setge en el mes d'agost, cercant evitar que la insubordinació popular acabés lliurant la ciutat als rebels. El text del bàndol, que atorgava tots els poders al coronel de les forces allotjades, és ben expressiu de la situació "d'anarquia" existent, i de la franca actitud repressiva de les forces militars liberals (23 bis):

"Las disensiones intestinas y verdadera anarquía en que encontré a esta ciudad, el trece de mayo próximo pasado, me obligaron a declararla en estado de sitio para restablecer el orden, tranquilizar los ánimos, evitar que se continuara la escandalosa infracción de la constitución y de las leyes y, por aquella fatal coincidencia que siempre tienen los movimientos anarquicos con los planes de los rebeldes, cayera en su poder este interessantísimo punto,"

Però aviat les forces carlines començaren a patir del

mateix mal. Tal com ho expressà el pagès de Sant Martí de Tous: "com agueren engañà lo món, aquestos carlins, que bo-  
lían a son rey..., abén ja agafat forsa y acaban los dinés,  
comensare a fer patuleyas...".(24) Les patuleies, o bandes  
armades incontrolades que vivien dels recursos amb què es fe-  
ien sobre el terreny, precediren l'intent d'organitzar un  
exèrcit regular, una administració, una hisenda i una justí-  
cia dels carlins a tota la comarca. Els estralls de les pa-  
tuleies es dirigiren inicialment contra els hisendats i page-  
sos rics, suspectes de proclivitat "negra", accentuant els  
antagonismes socials al sí del propi món rural. Amb el  
temps, i els apressaments de la gana, els cops es feren més  
indiscriminats tant en quant a les víctimes com en la "compo-  
sició" de què eren objecte, afectant aquestes no solament als  
aliments o diners sinó també al bestiar i als mateixos ani-  
mals de tir.

L'intent del comandament carlí de disciplinar les seves  
forces i instaurar un sistema de contribucions regulars no  
va substituir les accions incontrolades, però afegí en canvi  
unes càrregues molt feixugues sobre la població rural la si-  
tuació de la qual esdevenia insuportable per moments. Els  
voluntaris eren ara gairebé inexistents i també els carlins  
recorregueren a les impopulars quintes. El trencament de  
l'avinença inicial entre pagesia i carlisme fou aprofitat

pels liberals que a partir de 1837 prengueren cada cop més la iniciativa militar, consistent la major part de vegades en les "visites" als pobles per exigir contribucions prenent hostatges i empresonant-los a les ciutats. Aviat el terror fou l'únic medi d'actuació dels dos bàndols envers la població civil: "...estan governant dos governs, que tots demanen continuament... però la gen estan atropellats, que no pòdan arreplegar cap diné y cada dia ans veyem ab mols atropesos per posar-nos presos y amanasas de pendre'ns-o tot, uns y al tres...". (25)

Confirmen la generalització de la situació descrita pel pagès del mas Gallardes les anotacions que presenten els comptes dels col·lectors de la casa ceriverina dels Nuix, l'hereu dels quals, el senyor en Lluís Maria de Nuix, baró de Perpinyà, era per cert adicte a la causa carlina. (26)

Entre 1836 i 1839 els comptes són plens de deduccions de racions i tota altra mena d'exaccions extraordinàries provocades per la guerra civil. Els col·lectors pagaven generalment impostos per partida doble, al "Govern Nacional" o "Govern Constitucional" i al "Govern Carlista" o a les "Tropes Carlistes". La signatura dels rebuts canvia en cada cas, demostrant l'existència de dues administracions locals paral·leles. Per exemple, a la carlania de Calonge de Segarra els lliuraments a l'exèrcit carlista -"els navarros" s'els

anomena un cop- o a partides i patuleies -"lo que seagut de dona... a la divisió de mossèn Benet Tristany", "en virtut del ofici... de la potoleya de Torá", etc.- els certificava sempre el regidor Pasqual Suau, mentre en els pagaments al govern liberal ho feia el regidor Ramón Mas.

A banda de les "racions" i allotjaments de les tropes, s'observa un cert interès en presentar les exaccions com a contribucions legítimes, cada una de les parts reclamant el dret a percebre-les. Per exemple, repartiments en diner es camuflen de cobrament de terces del cadastre per avançat. En alguns casos s'exigèixen en promesa de "protecció" futura: el 1836 el col·lector d'Ivorra va pagar 93 lliures i 15 sous "per lo conveni fet ab la Junta General de Catalunya per la seguretat dels bens". De vegades les partides carlines s'aropriaven del delme: el que percebia la casa Nuix a Pujalt fou cobrat per les tropes de Salvador Prats el 1836.

Ben poc va arribar a mans dels Nuix, durant aquests anys, de les seves possessions i drets de fora de Cervera. Però la situació de la pagesia dels pobles deuria ser encara pitjor. L'administrador de Calonge anota el 1838:

"...so entregat... al Moliner..., deien que sinó le deixavan, no podía treballá y tenia de deixá les terres, y resolguerem deixarli per fer una fangada amijas...; la compra dels llegums y guixas de llavó y entrecavá y ren

ca à importat 28 lliures 8 sous i 8 diners  
y à resultat ser un mal any..."

També hagué d'avançar dues quarteres de blat al masover del castell "per menjar", la qual cosa va repetir amb tots dos l'any següent "per... averseli apuderat de la collita". Pel gener de 1840 encara es deixen 22 quarteres de varis grans "per un de aquells apuros en que se trobava lo Poble de Iborra".

L'any 1839 pagaren a Calonge de Segarra, a més de les nombrosíssimes "racions", les contribucions següents:

- 4 de setembre, un trimestre de cadastre endarrerit "que sea tingut que aportá al Govern de la Reina" (signat per Ramón Mas).
- 15 de desembre, dret de senyoria de la carllania, "y paga per la Justicia dels carlins" (signat per Pasqu al Guau).
- 26 de desembre, primer i segon trimestre del cadastre, "y paga per lo Govern de Isabel 2<sup>a</sup> sen presos la major part del poble en Calaf" (6 lliures, 18 sous, i 9 diners, "a rahó de 17 sous 4 diners per dia"; signat per Ramón Mas).
- 28 de desembre, tercer trimestre del cadastre, també "a rahó de 17 sous i 4 diners per dia", "per lo Govern de Isabel 2<sup>a</sup> sen presos à Calaf" (signat, Ramón Mas).

En conjunt, va pagar aquell any el col·lector de Calonge 444 rals d'ardit als carlins i 216 als isabelins, més 40 rals de "racions" a uns o altres, la qual cosa representava

al voltant del 47% de totes les despeses anotades.

Els comptes d'Ivorra, que són més clars i permeten un seguiment en els quatre darrers anys de la guerra, semblen indicar que el pes de la doble fiscalitat extraordinària ha via estat encara superior en anys precedents:

any	contribucions i altres exaccions de la guerra (lliures)	despeses totals (inclouen entre gues als Nuix) (lliures)	% de les contribu- cions sobre les despeses totals
1836	358,3	500,8	71,5
1837	245,8	336,9	73,0
1838	367,8	460,0	80,0
1839	216,7	636,5	34,5
1840	98,5	732,7	13,4

Curiosament, el col·lector d'Ivorra va aconseguir, en els mateixos anys, cobrar els delmes d'aquesta població i de Ferran i Pujalt i les quantitats recaptades foren creixents a mida que s'accentuava la desafecció de la pagesia envers al carlisme i creixia el sentiment de què els objectius d'uns i altres eren completament aliens als propis:

anys	cereals diversos (quarteres)
1836	26,5
1837	32,8
1838	46,8
1839	64,2

El 13 d'agost de 1840 el col·lector va deixar 16 lliures "per un adelanto fet a la vila de Iborra per lo pago dels Delmes dels anys 37 y 39". A Calonge de Segarra el col·lector va anar pagant al rector mossèn Magí Mallol, i a l'ècclonòm Francesc Llobet després, delmes, "lluminària", "passió", "absolta" i un censal de misses durant els darrers anys de la guerra. El 1840 trobem una carta molt interessant de mossèn Llobet adreçada a Joaquim de Nuix el 27 de setembre, que diu:

"M. S<sup>r</sup>. M. y D<sup>r</sup>: Presentint que tindria que lidiar ab alguns feligresos á consequència de no conformarse V. ab aquells en quant á la entrega del delme de las terras que ha de cinat sempre lo Parroco; sens perjudici de consultar la ordre y de aquietarse á la superior resolució, sino pro bono paris de esta Parroquia, invito á V. á que donia ordre al seu colono de entregarsem lo delme de aquellas terras que antes se decimaban á favor del Parroco; ...que en cas de haberse de re tornar dits fruits en suposició de quedar suprimits per la lley, los retornaré en la mateixa especie, si be serviran á cuenta dels censos que V. fá a esta Rectoria, del modo que millor apareixerá á V., pues que entre los dos, me prometo, no tindran lloch controversias. Amés de que no li parará en perjudici algùn, ja veu que en si es una nonada lo que especta a V., de consequent espero accedirá



á la mia indicació, que miro convenient á la tranquil·litat de la Parroquia fins á tan que la superioritat daré una resolució decisiva al assumpto en qüestió, de lo que li quedaré agrehit..., etc."

Es a dir, prevere i senyor -aquest, a més, promotor fiscal de Cervera- sabien prou bé que havent-se ja reduït a la meitat l'any anterior, el delme anava a ser suprimit en breu pel govern isabelí. Però el primer demana al segon que el faci efectiu, a compte d'altres pagaments, per evitar-li haver de "lidiar" amb els feligresos, els quals després d'haver tornat a pagar delmes de forma creixent els tres darrers anys de la guerra, estaven recelosos de si calia seguir fent-ho i, com és lògic, dirigien llurs mirades al què feia el senyor.

El senyor va acceptar la convivència amb l'ecònom de la parròquia i va anotar a la mateixa carta rebuda:

"Contestació en 28 de setembre. Dientli que estich ben persuadit que no se deu cobrar lo delme pero per ferli un favor li fare entregar... fent un recibo al Morera de haberlos rebut y un altre a mi de haberseli entregat per la celebració de las 6 misas corresponents al any 1840."

Resulta prou significativa la complicitat entre capellà i carlà de Calonge a l'hora d'enredar el poble. Una altra carta del primer d'octubre ens informa de què ensems el se-

nyor té altres conflictes amb el comú de Calonge per raó de la indemnització feta per l'administració liberal -què és tot un símbol- de les "racions" exigides:

"Es regular de que a ese Pueblo se hayan abonado los suministros de raciones y adelantos hechos a las tropas de la Reyna y siendo mi sor. Padre el Baron de Perpiña uno de los partícipes en esa indemnizacion segun es de ver por los recibos estan en poder de su colector... espero se servira hacersela efectiva pues le seria muy sensible el tener que recurrir contra esa Corporación valiendo se de medios coercitivos."

El tó que gastava en Joaquim de Nuix era força diferent, i el fet que reclamés la seva part en les indemnitzacions isabelines malgrat haver estat la seva casa del costat carlí, mentre col.laborava amb el capellà per a que aquest pogués vèncer la resistència dels pagesos al lliurament dels darrers delmes, tot plegat transcendeix la minúcia anecdòtica i constitueix un indicatiu de com s'estaven recomposant les coses a nivell local després de la primera carlinada. En aquest contexte, la supressió del delme per la llei del 31 d'agost de 1841 havia de tenir també les seves conseqüències com a mesura política a curt termini encaminada a acabar d'escapçar la bel.ligerància pagesa antiliberal. Però com que això significava un simultani increment de la fiscalitat estatal, men

tre els de dalt estrenyien les mans per avançar sense trasbalsos cap a la redifinició burgesa de llurs possessions i càrregues, el malcontentament dels de baix havia forçosament de perdurar.

6. L'ombra desamortitzadora plana sobre el clero secular.

També per als preveres cerverins la derrota carlina i la fi de la guerra van donar pas a una millora. El 1840-41 es produí una certa recuperació, sempre en relació a la calamitosa situació a la que havien arribat els llevadors parroquials: el 1839 recolliren 305 lliures. L'inici simultani d'una tendència novament a la baixa dels preus de la xeixa, i la relació inversa que semblen tornar a mantenir ambdues sèries en aquests anys, podrien suggerir altra vegada l'estira-i-arronsa entre col·lectors i censataris al ritme de collites i preus agraris.

Mercader ha trobat que l'aparició de la mà de funcionaris de l'Estat a les sèries dels censals de Poblet i Scala Dei es produí cap el 1830, i que "els homes de la Desamortització de Mendizábal es mostraren inexorables amb els deutors dels monestirs", apressant al pagament fins i tot en casos de xifres exorbitants i de reclamació extemporània. (27) La llei de 2 de setembre de 1841 estengué la desamortització als béns i drets del clero secular, declarant-los béns nacio

nals. El govern n'assumia l'administració i les rendes havi en de dedicar-se al sosteniment "del culto y el clero" (28) mentre no es procedís a la venda. Els anys 1842 i 1843, en els que s'aplegaren oficialment tot just 17 i 362 lliures, apareix la següent anotació inserida: "No se fa entrada de las rentas de colecta per habersa apoderat la Nació lo dia 1<sup>er</sup> de Octubre de 1841". La nota sembla donar a entendre que fou escrita per l'administració eclesiàstica mateixa, i que la intenció era la d'ocultar en el possible la recaptació en previsió de la temuda aparició dels homes de la desamortització. El 1841 es recullen i entren encara 1.998 lliures, i la nota que vé després no diu que no hi hagués "rentas de colecta", sinó que "no se fa entrada" de les mateixes.

De fet, per dalt ja s'estava fent marxa enrera. La llei de 1841 exceptuava els béns i rendes de beneficis i fundacions particulars, i un reial decret d'11 de març de 1843 estengué i concretà encara més aquelles excepcions, afegint que

"...mientras las Cortes determinen lo más conveniente, se suspenderá asimismo la enajenación de las rentas que se pagaban al clero secular con título de censos, foros, enfiteusis ó arrendamientos anteriores al año 1800."  
(29)

Si pensem en la complexa titularitat de la possessió dels béns i rendes d'una Església parroquial com la de Cerve

ra, sembla plausible suposar que els resultés fàcil escapar una bona part dels mateixos a l'execució de la llei de 1841, si és que l'administració desamortitzadora va tenir realment voluntat i capacitat per portar-la a terme durant el curt període d'any i mig en què va tenir vigència. La hipòtesi més versemblant sembla la de què no va arribar-se realment a intervenir les rendes de l'Església parroquial, a diferència de casos com els monestirs de Poblet i Scala Dei abandonats pels monjos. El que s'esdevindria a Cervera fóra més aviat una tàctica preventiva d'ocultació de les rendes -o d'abstenció voluntària de procedir al cobrament- per part dels mateixos preveres. És només una hipòtesi, com tantes d'altres formulades amb la lectura d'aquesta sèrie, que caldria verificar mitjançant els llibres de consells de la Comunitat de Preveres i l'Ajuntament, o d'altres fonts.

L'estiu de 1844 es va suspendre la venda dels béns del clero secular, i la llei del 3 d'abril de 1845 els va tornar els encara no venuts. La gràfica reflecteix la immediata recuperació del cobrament (o de les entrades registrades) de pensions de censal dels preveres cerverins. Un nou factor vingué però desseguida a importunar als col·lectors parroquials, probablement de forma més seriosa que les amenaces, força vacil·lants, dels liberals en el poder.

7. La inoportuna guerra dels matiners i la refeta posterior.

El 1847, any de crisi de subsistències arreu d'Espanya (30), es produeix l'esclat de la guerra dels matiners. Molt menys estudiada que la primera guerra carlina, les zones on es desenrotllà foren a grans trets les mateixes en què ja havien lluitat els malcontents.

Altre cop es manifestarien les avinences dels veïns de Cervera amb els revoltats, i l'hostilitat envers les forces militars de l'aiguallit liberalisme governamental. El tres d'abril es produïria un fet sorprenent: els carlins s'enducue ren els diners custodiats a la caixa de cabals de l'Ajuntament (que novés s'obria amb tres claus que tenien tres càrrecs públics diferents) i, en conseqüència, la ciutat declarava no poder satisfer la primera terça de les contribucions reials.

Aquella primavera esclataren novament les protestes contra les tropes ocupants, que admetien els horts, mentre una dràstica ordre del capità general reconeixia eloqüentment que les tropes isabelines actuaven com a forces invasores: els pares i parents directes dels qui s'havien aplegat o s'apleassin en endavant amb els malcontents serien empresonats a Lleida i l'Ajuntament hauria de costejar-los. El consell municipal

va recórrer la disposició, al·legant que la decisió presa pels simpatitzants de la causa carlina no tenia res a veure amb la dels seus familiars, i es va mobilitzar en defensa dels empresonats. (31)

El 1847 i 1849 els preveres no van ingressar un sol ral en els comptes de la nostra sèrie. Al llibre de col·lecta de la parròquia cerverina no hi ha cap entrada ni nota que ho justifiqui, com tampoc aparèixen el 1840, mentre que els anys immediatament anteriors a aquestes dues dates s'ingressaren 4.133 i 4.753 lliures respectivament. Desconeixem si la manca d'assentaments es degué a disbaixa administrativa o veritable absència de recaptació, que fou en qualsevol cas molt més puntual. De tota manera la segona carlinada es presentava com a rerafons.

Acabada la guerra dels set anys l'Església semblava inaugurar la dècada dels cinquanta amb certs bon auguris. La real ordre de 13 de maig de 1851 va suspendre la venda dels béns del clero secular i regular, i la recepció de les seves rendes, donant força executiva al concordat signat poc abans amb la Santa Seu.

I, en efecte, fins a 1855 la gràfica dels ingressos de pensions de censal del clero cerverí es va mantenint, tot i que en uns nivells força mediocres. Però el primer de maig d'aquell any la llei de 1854 va tornar a posar en marxa el

procés desamortitzador.

8. La llei de Madoz arriba als censals parroquials.

La llei de 1855 presentava interessants novetats per al clero, en particular l'assumpció del concepte de desamortització dels moderats que esbandia la idea progressista segons la qual els béns de l'Església pertanyien pura i simplement a l'Estat per haver-los-hi estat sostrets de manera il·lícita. Ara es deia:

"Si la desamortitzación de la propiedad es de utilidad pública indisputablemente reconocida, nada más justo que variar la forma de la propiedad de las manos muertas en beneficio común, conservando á los actuales poseedores el capital y la renta para invertirlo como mejor cuadre á la índole de cada Instituto. El clero, los propios, la Beneficencia y la Instrucción pública, no pierden, pues, su propiedad. Lo que cambia es la forma de ésta, convirtiéndola en inscripciones intransferibles, cuya renta será un recurso más pingüe, que cobrarán por su mano, y de más fácil, clara y moral administración que la de las fincas y censos que hoy poseen."

(32)

Certament, es podia objectar a què la renda seria més copiosa la desvalorització soferta pels títols del deute públic; però en el contexte històric i social d'un evident es



fondament del sistema censalista provocat no tant des de dalt pels reformadors liberals, sino sobretot per la resistència a pagar dels de baix, la substitució d'uns capitals morts i uns ròssecs incobrables per aquells títols bé podia suposar una revalorització de fet.

Especial interès pel nostre tema té, en el conjunt de la desamortització de Madoz, la llei de 27 de febrer de 1856 que per primera vegada explicitava que calia entendre compresos en el procés desamortitzador, entre d'altres, els censos consignatius o censals, els coneguts amb el nom de a carta de gràcia i qualsevol altra càrrega, com ara els violaris, de naturalesa anàloga. La legislació anterior ja donava per suposat que l'ús de la paraula censo es feia en una acceció molt ampla que incloïa totes aquestes variants. Per exemple, una real ordre de 30 de setembre de 1849 deia que els censos la naturalesa dels quals s'ignorés per manca d'escriptures es capitalitzarien al "sesenta y seis y dos tercios al nillar". (33) I tretze mesos més tard una altra ordre especificava que:

"...se consideran como censos a efectos de redención o venta aquellas fincas en que se reservaron los vendedores la posesión y el disfrute pagando al comprador una pensión anual; que en todos los demás en que la enajenación fue completa por la entrega de la cosa vendida al comprador sin otra limitación

que el derecho de retroventa que el vendedor se reservó, se sacarán a pública subasta anunciando el pacto de retroventa... que había de respetar el comprador, al que por este gravamen no se hacía rebaja alguna en el precio; y que los derechos de retroventa que las comunidades tenían sobre fincas ajenas se enajenarán á favor de los dueños de éstas por vía de redención, valuándolos por cálculo prudencial." (34)

Això està referit als béns del clero regular, i d'acord amb el que hem pogut observar anteriorment és clar que l'objectiu era distinguir entre diferents situacions a què donava lloc la venda o alienació de fruits o béns a carta de gràcia: si el que s'havia alienat era una part de fruits o un cànon en metàl·lic, aquest era assimilat al d'un cens i desamortitzat per via de redempció; si la parcel·la o immoble hipotecat va passar com a tal a propietat de l'Església mantenint només l'antic propietari empenyorat el dret de retroventa, es desamortitzava com a bé treient-lo a subhasta i mantenint aquest dret; i, finalment, s'aplicava la llei de l'embut pel cas invers fent redimir aquell dret de retracte a l'antic comprador de béns venuts a carta de gràcia per comunitats religioses.

De tota manera, abans de la llei de Madoz la legislació sobre redempció de censals es limitava als del clero regular,

exceptuant el breu paréntesi entre 1841 i 1843, i era molt fosca i ambigua. (35) Pel cas que ens ocupa no sembla que tingués cap altre efecte perceptible que el de ser un factor d'expectativa que podia haver jugat el seu paper en els alts i baixos del cobrament de pensions per l'Església, inserits en el contexte de lluites socials -culturals, de resistència passiva, militars- de la primera meitat del segle.

#### 9. Per què no hi hagueren redempcions?

La llei de 1855 establia, en canvi, unes condicions molt més concretes per procedir a la redempció o posterior venda en subhasta dels censals. L'article setè del títol segon determinava que aquells censos els rèdits dels quals no superessin els 60 rals anuals es redimirien al comptat i capitalitzats al 10%; si eren superiors a la dita quantitat, bé al comptat al 8% o en deu plaços anuals al 5%; de pagar-se en espècie -aplicable als empenyoraments de parts de fruits a carta de gràcia- l'estimació monetària del cànon a capitalitzar es faria amb el preu mitjà del darrer decenni; i, finalment, les prestacions "de cualquier género cuyo canon o interés exceda del 5 por 100 se redimirán... al tipo reconocido en la fundación". (36) S'estimulava un plac de sis mesos per a l'inici dels tràmits de redempció per l'interessat, i a fi d'estimular-los a fer-ho s'els perdonaven els pagaments

endarrerits sempre i quan es reconeguessin deudors "del capital o sus réditos". Exhaurits els sis mesos es procediria a la venda del dret.

Es fa difícil jutjar les condicions ofertes en relació als censos de naturalesa emfitèutica. Pels censals resulta clar que, en principi, la llei representava una oportunitat de redempció en uns termes força més favorables que la llució, donat que en establir el tipus de capitalització a partir de la pensió molt per sobre del tipus d'interès reconegut oficialment al cens consignatiu, el capital a retornar quedava automàticament reduït. El censatari podia desempenyar-se reunint una suma entre una i dues terceres parts del preu original del censal. En el cas de violaris i debitoris el capital necessari per redimir era, en canvi, el mateix que l'establert en la fundació en tenir aquests contractes interessos generalment per sobre del 5%. L'únic avantatge ofert per la llei en aquests casos era la possibilitat de retornar el capital a plaços i amb títols del deute públic.

En conseqüència, poden considerar la llei de Madoz en relació al sistema censalista per ser, d'una banda, la primera legislació desamortitzadora en oferir unes condicions avantatjoses per a la redempció sota el punt de vista del censatari; ben entés, però, que aquestes s'inserien en una situació de veritable fallida del sistema, molt anterior a la llei,

per obra de la resistència de la munió de petits pagesos i artesans rurals empenyorats. D'altra banda, l'escapçada donada per la legislació, a més de permetre als censalistes la recuperació parcial d'uns capitals gairebé donats per per-luts, es dirigia solament a la biga mestra del sistema hipotecari d'Antic Règim, això és els censals i tota la mena d'alienacions i rendes amb dret de retracte posseïts o patits pels patrimonis desamortitzats. Deixava pràcticament intac-tes altres peces d'aquest sistema, com ara els violaris, i els mateixos censals i altres drets en mans de particulars. I, sobretot , donava via lliure als nous contractes d'orien-tació clarament capitalista -interès variable, termini fixat- que s'havien anat obrint camí des de finals del segle XVIII, (37) precisament a causa dels primers símptomes de fallida del vell sistema, i que prefiguraven ja el nou sistema hipotecari.

S'escometia la tasca d'enterrar el sistema creditici-usurari d'Antic Règim, fet que podia alleugerir en alguns ca-sos la situació dels petits i mitjans propietaris rurals, pe-rò de cap manera implicaria això el seu alliberament dels me-canismes d'endeutament que els oprimien. Simplement, s'aju-dava des de dalt a catalitzar el procés de substitució d'uns mecanismes d'extracció de renda usurària per mitjà de l'endeutament, la lògica dels quals suposava de tota manera

que la terra romania en bona part en mans del petit productor, encara que fos precàriament, per uns altres mecanismes d'esmerç que només deixarien la terra en possessió de la pagesia si la seva explotació era capaç de satisfer un benefici al capital manllevat.

Tornem, però, al text de la llei de Madoz. Una cosa era tenir una oportunitat de redempció i l'altra poder reunir realment el capital precís. Per a això darrer els plaços i procediments concrets havien de ser importants. Els passos eren força complicats: el censatari enviava una instància al governador, el qual la traslladava a la comptaduria d'hipoteques i als comissionats de la desamortització; aquests revisaven el cas i efectuaven la capitalització, retornant l'expedient al governador, el qual el dirigia al promotor fiscal d'hisenda; si aquest donava llur aprovació, el passava a la Junta Superior de la Desamortització per a que hi afegís el seu consentiment i l'adrecés novament al governador, qui ho feia saber a l'interessat per a que fes efectiu el lliurament... en un termini de quinze dies. Més tard rebia de la comptaduria l'escriptura corresponent.

Mig mes després de la publicació d'aquestes instruccions una nova circular encarregava als governadors que per mitjà dels butlletins oficials provincials,

"...o por otro medio de publicidad, explica

ran é hicieran comprender á los Ayuntamientos y a todos sus administradores cuánto les importa redimir sus propiedades de gravámenes que amenguan su valor, y cuán aceptables son las condiciones que al efecto se les propone por la ley." (38)

Mal senyal si els governadors havien de fer saber als interessats quins eren llurs propis interessos. Podem suposar que la primera reacció fou d'indiferència o passivitat, fins i tot per part d'ajuntaments sovint recarregats de censals una bona part dels quals serien redimibles en pertànyer a l'Església. Una nova circular de l'agost d'aquell any sembla confirmar que la resposta de la gent no va ser una pluja d'instàncies, sinó més aviat el retraïment general en el pagament, havent sentit campanes del perdó de pensions impagades ofertes per la llei, tot esperant el que s'esdevindria:

"La condonación de atrasos por réditos de censos, es únicamente aplicable á los casos en que haya inducido oscuridad del derecho la falta de petición en cinco años, y los censatarios se confiesen deudores de capitales ó sus réditos." (39)

Es força revelador de la situació existent que la desamortització hagués de recórrer al perillós recurs d'una promesa de condonació d'endarreriments com a esquer per fer reconèixer el deute a uns censataris que portaven molt de temps

practicant la resistència a pagar aquestes càrregues i esta-  
rien, per tant, temptats de seguir utilitzant la tàctica de  
fer-se l'orni. Val la pena recordar que el dret costumari  
català establí un termini de trenta-nou anys d'impagament  
per a la prescripció de l'obligació quan el destinatari n'era  
l'Església. A més, tractant-se de vegades de càrregues molt  
velles, el censatari podia també confiar en les destrosses  
d'arxius produïdes amb les successives guerres.

Això darrer, i aprofitant les condicions més avantatjo-  
ses ofertes per la llei de Madoz, podia induir també a ini-  
ciar el tràmit de redempció tot declarant-se deutor d'un cà-  
non molt inferior al real. Pocs dies després de publicada  
l'anterior circular es disposava la presentació de l'escrip-  
tura d'imposició de la càrrega per part del censatari que vo-  
lia redimir-la i, cas de no existir aquesta, l'obligació d'a-  
creditar-la requeia en el mateix. Aquesta norma havia d'afe-  
gir però un element dissuassori important, quan de fet la  
llei de Madoz no semblava pas haver suscitat massa entusias-  
me entre els censataris.

Tot plegat es trasllueix en un estat de considerable con-  
fusió que la llei de 27 de febrer de 1856, específica sobre  
la redempció de censos, tractava d'aclarir determinant més  
concretament la mena de càrregues redimibles i les condicions  
de la condonació de rèdits impagats, alliberant al censatari



de la presentació obligada de cap document en l'inici del tràmit, i -reconeguent de fet el fracàs de les anteriors mesures- tornant a iniciar el termini de sis mesos que ara el govern podia renovar per mig any més.

Poc després una altra llei establia una modalitat de redempció particular per a les anomenades "cargas espirituales o temporales", això és, "dotes o pensiones en favor de alguna iglesia, memoria, obra pía o establecimiento de instrucción o beneficencia, pobres o parientes". En el termini d'un any el censatari podia redimir en metàl·lic o amb paper del deute de l'Estat la pensió capitalitzada al 6%, si aquesta no excedia els 60 rals; si era superior, es capitalitzava al 7% i el pagament havia de ser amb títols del deute públic al comptat, o bé en onze anys pagant en metàl·lic cada any el doble de la pensió corresponent.

Això suposava un tracte de favor per als censals que l'Església posseïa en forma de causes pïes, dotacions de misses o aniversaris, i altres fundacions similars presentables com a "espirituales o temporales" (curiosa disjunció: ¿inclusiva o exclusiva? ¿pròpia o impròpia?) en relació al tipus d'interès que per als altres censals no "piadosos" establia la llei de Madoz. De tota manera, el capital a retornar pel censatari quedava reduït a les dues terceres parts, la meitat o una mica menys de l'inicial, segons quina fos la moda

litat escollida.

Veiem ara què va passar amb els censals dels preveres cerverins. Segons que mostra la gràfica, tota la nova i voluminosa legislació del bienni progressista referent a la redempció d'aquests drets no va tenir altre efecte que una sob<sup>u</sup>tada caiguda a zero. A diferència de l'anotació trobada el 1842-43, la dels anys 1856 i 1857 diu explícitament: "No forma comptes... per no haber cobrat ni distribuit quantitat algun".

La pregunta sorgeix aquest cop amb més força encara que en oportunitats precedents ofertes pels canvis que la legisllació liberal anava introduint: ¿per què no procediren desseguida els censataris a deslliurar-se del censals? Mariano Peset, en la seva interessant presentació preliminar de la qüestió a partir de l'estudi de la legislació mateixa, tot i admetre la possibilitat d'atribuir-ne la causa a què els pagesos els mancava diner per fer-ho, s'inclina per respondre massa ràpidament: els censos patien d'esclerosi, no els rerepresentava una càrrega onerosa el pagar-ne el cànon, hauria estat més costós reunir el capital que seguir pagant. (40)

No es pot negar plausibilitat a aquesta explicació refererida als censos senyoriais o cànons emfitèutics d'origen molt llunyà, pensant en els quals Pierre Vilar ha llançat la provocodora hipòtesi de què "els drets senyoriais no aconseguiei

xen d'adaptar-se als capgiraments de l'agricultura" en el cas català, de manera que l'ascens de les forces productives hi hauria destruït espontàniament el vell sistema de relacions de producció. (41) En el seu estudi dels arrendaments de la casa Medinaceli, M. Caminal, E. Canales, A. Solà i J. Torras plantegen el fenomen com un esmussament de l'eficàcia de la renda feudal en tant que eina per a l'apropiació de treball d'altri, factor que bé podria haver condicionat les opcions del sector laic de la classe feudal en la seva estratègia d'inserció al nou ordre liberal. (42) Les intencions i actuacions dels qui pagaven la renda, i de llurs destinataris, haurien jugat un important paper en la determinació del seu destí.

El propi Vilar afegia a la seva provocació (ho era que algú de tradició marxista digués els anys setanta que l'ascens de forces productives podia capgirar espontàniament relacions de producció) aquesta altra consideració: "el problema seria saber si els drets senyorials eren als ulls del pages català el punt més negre de l'explotació de què se sentien objectes". (43) A la Segarra, feta excepció del delme i potser també del monopoli sobre molins, (44) i encara més perceptiblement a la comunitat certerina, el règim senyorial era en efecte poc onerosos sobretot en comparació al pes molt més feixuc que semblen haver representat els mecanismes d'ex

tracció de renda via censals i empenyoraments a carta de gràcia.

Aquest sistema de crèdit usurari d'Antic Règim, caracteritzat per la seva orientació rendista de regust encara feudal, no va caure el segle XIX per ell mateix, ni per obra únicament d'una major circulació del diner, ni solament per l'acció des de dalt dels reformadors liberals. L'esfondraren, com al delme, amb llur tenaç resistència, els qui altrament haguessin estat escanyats per les simultànies exigències d'una fiscalitat estatal creixent, d'una superior dependència del mercat, i de la vella fiscalitat senyorial i usurària.

¿Per què van abstenir-se llavors els censataris de redimir immediatament llurs censals després d'haver-los estat ofertes unes condicions força millors per les lleis de 1855 i 1856? Que poc després, tot just en iniciar-se la dècada dels seixanta, comencés un procés de redempció massiva dels censals de l'Església parroquial de Cervera demostra que no era desinterès la causa d'aquesta inicial manca de reacció per part dels empenyorats.

Dos semblen ser els motius del parèntesi de tres anys entre la via oberta per la desamortització de Madoz i la materialització de la mateixa. En primer lloc, la greu crisi de subsistències de 1856-57 no era precisament el millor mo

ment per embrancar-se en redempcions. (45) D'altra banda, la fragilitat política i la curta durada del govern progressista no deixaren tampoc massa opció: tres reials ordres de setembre, octubre i desembre de 1856 suspengueren successivament la venda de béns del clero secular, l'execució de tota la llei de Madoz i la redempció de les càrregues dites "espirituals o temporals". Desconeixem si en tant curt espai de temps -deu mesos des de la llei de febrer del 56 sobre redempcions de censos- hi hagué l'inici de tramitacions. Ara bé, ateses les promeses de condonacions de ròssecs ofertes pels legisladors del bienni, s'entén que la "vaga de pensions" es fes de cop, pel que veiem a la nostra gràfica, total i unànim.

10. Es reconsidera la situació.

Quan el 2 d'octubre de 1858 fou restablerta la llei de Madoz, es restringí l'aplicació als béns civils, deixant en suspens tot l'assumpte de les redempcions de càrregues fins que les Corts decidissin nous tipus de capitalització. Com era d'esperar, els aprovats amb la llei d'11 de març de 1859 suposaren una millora de les condicions ofertes als censalis i un empitjorament per als censataris. Es rebaixaven al 8%, 6,5% i 4,8% segons les respectives modalitats contemplades per la llei de 1855. Quan la càrrega excedia el 6,5% del capital es redimiria d'acord amb l'interès fixat en la creació

si era al comptat, però al 5% si es feia en deu anys, cosa aquesta última que en el cas dels violaris suposava triplicar gairebé la quantitat a retornar pel deutor. La llei concedia vuit mesos de plaç per a l'inici dels tràmits i afegia que els iniciats anteriorment es regirien per les normes vigents en el moment de fer-ho. L'aplicació d'aquests nous tipus i condicions restava de moment restringida als censals i altres càrregues pertanyents a l'Estat o a les corporacions civils.

El 1859, mentre es negociava el nou conveni amb la Santa Seu, una reial ordre declarà excloses de la llei de desamortització les càrregues de misses i aniversaris, instant als agents provincials a estar-se d'intervenir en llur cobrament i administració.

#### 11. Liquidació d'una herència ruïnosa.

Finalment, la llei del 4 d'abril de 1860 desbloquejà i liquidà la desamortització eclesiàstica sota el punt de vista legislatiu i polític, donant curs legal al dit conveni signat amb l'Església el 25 d'agost de l'any anterior. Els béns i drets posseïts per aquella abans del 1859 serien cedits a l'Estat per un preu que fixarien els mateixos bisbes i que l'Estat pagaria en títols del deute públic consolidat al 3%. Els adquirits amb posterioritat al conveni de 1859 no serien ja considerats béns amortitzats, sino posseïts en règim de

propietat privada particular, facultat aquesta reconeguda per primera vegada a l'Església per la mateixa llei. Això seria posteriorment sancionat pel Codi Civil, el qual no distingiria més entre persones jurídiques i individuals en el referent a l'adquisició, possessió i venda de tota mena de béns.

(46) La propietat absoluta burguesa havia triomfat també en els béns de l'Església sense haver desposseït a les antigues classes privilegiades de l'Antic Règim.

El desbloqueig de la desamortització eclesiàstica es reflecteix de seguida a la gràfica. El 1860 mateix es redimiren sis censals amb paper de l'Estat, i a continuació l'entrega dècada dels seixanta registra constantment unes entrades elevadíssimes -espectaculars el 1863- provinents d'una gran quantitat de redempcions, i també de la venda d'algunes finques. Fou per tant en els anys seixanta quan va ser finalment perfet el pas del sistema creditici-usurari d'Antic Règim, basat en el cens consignatiu o censal d'orientació rendista, al préstec hipotecari capitalista. (47) El 8 de febrer de 1861 fou per fi publicada la nova llei hipotecària en la que es venia treballant feia molt, i que deia en el seu preàmbul estar destinada a:

"...facilitar la creación de los Bancos de crédito territorial, para dar certidumbre al dominio y a los demás derechos en la cosa, ... poner límites á la mala fe y... liberar al

propietario del yugo de los usureros despiadados." (48)

Però quins foren realment els "propietaris" alliberats? El tancament polític-legislatiu de la desamortització eclesiàstica acabava de deixar ben clar que ja no hi havia més mans mortes, que tothom era "propietari" per igual. D'acord amb el que sabem de la realitat preexistent, tot i ser poc encara, no sembla pas que la tasca de "dar certidumbre al dominio y a los demás derechos en la cosa" fos gaire compatible, en termes socials i històrics concrets, amb la d'alliberar la pagesia "del yugo de los usureros despiadados". Del pas d'un sistema de domini dividit, o de propietat "compartida", a un altre sistema de propietat burgesa absoluta en el que domini i drets reals estiguessin inequívocament delimitats en una sola persona propietària, n'havia de resultar per força un perdor i un guanyador. I això ha de ser cert també de la dissolució del sistema creditici-usurari d'Antic Règim, basat en la institució del cens consignatiu que era de fet una peça més d'aquella divisió del domini, i de la implantació definitiva del préstec hipotecari guiat per les lleis de l'esmerç capitalista.



12. Censalisme i usura en la instauració del règim hipotecari liberal.

Preguntem-nos, en primer lloc, per la rèplica de les institucions i grups socials tradicionalment censalistes a la "vaga de pensions" practicada pels seus censataris tot al llarg dels dos primers terços del segle XIX. Només una laboriosa tasca de recerca als arxius notariais, comptaduries d'hipoteques, registres de la propietat i comptabilitats privades podrà permetre'ns saber-ho de cert, però no sembla massa agosarat suposar com a hipòtesi que els posseïdors de capitals deixaren progressivament d'esmerçar-los en censals. Fernández de Pinedo ha trobat que en un partit del País Basc la substitució del cens consignatiu per obligacions com a sistema de préstec hipotecari dominant va produir-se ja en el primer terç del segle XIX, i que ensems la participació d'institucions eclesiàstiques en el conjunt dels capitals manllevats minvava ràpidament. (49) El fenomen pot haver estat general, encara que els ritmes i formes concrets fossin diversos a cada lloc.

Ara bé, si el que suposem és cert, les necessitats recurrents i apressants de diner no van desaparèixer per a la pagesia; tot al contrari, degueren anar en augment en incrementar-se la seva dependència del mercat per assolir la subsistència. En conseqüència, el retraïment dels antics censalistes i la

seva preferència per sistemes de major rendabilitat a curt termini havien de suposar per a una població rural en vies d'empobriment una creixent dificultat en la consecució de fons de finançament, i un empitjorament de les condicions per accedir-hi. Si abans les pràctiques usuràries al marge de la llei ocupaven els intersticis de la xarxa censalista, podem pressuposar una extensió cada cop més gran d'aquestes pràctiques al llarg del segle XIX que veié l'esfondrament del vell sistema hipotecari.

Una enquesta del Ministeri de Foment per a la creació d'establiments de crèdit territorial, enviada l'agost de 1849 amb la signatura de Bravo Murillo, ens dóna alguns indicis d'això. Disposem de la contesta de Cervera del 1852, i podem contrastar-la amb la de tota la província de Lleida redactada el 1849 mateix i que ha estat publicada per Joaquín del Moral Ruiz. (50)

A la pregunta de quín "capital movable, ó sea consistente en enseres, granos y ganados, se gradua que posee cada propietario" respongueren a Cervera de forma prou significativa:

"...es sumamente difícil el poder graduar el capital movable...; pero es lo cierto que in sensible, y gradualmente se van proveyendo de lo que necesitan, y como son tan economicos, no tardan en procurarse los enseres necesarios; el ganado muchos lo toman al fiado, que van pagando á plazos; y en cuanto á los gra

nos se manejan como mejor les es posible, y si alguna vez lo toman prestado, lo devuelven espeditamente."

Això és: per al pagès que practicava el qui dia passa any empeny ("no hay más economía que pasar como se puede" ha vien dit els del poble de Puelles a l'enquesta de Zamora de finals del XVIII) no hi havia gaire més capital que l'autoexplotació del treball propi i el de la família. Fins i tot la llavor i el bestiar de tir calia manllevar-los. Dues preguntes després demanaven els del Ministeri un càlcul del capital en diner que era menester per unitat de superfície conreada, i a Cervera contestaren:

"...un par de mulos labra anualmente de cinquenta á sesenta fanegas de tierra de sembradura..., y unas treinta cada par de bueyes; luego despues se necesita abonar la misma tierra labrada; y por fin es indispensable cabar y esporgar las viñas y olivos. Muchos de estos trabajos los hacen personalmente los mismos colonos; pero siempre puede calcularse, que para proveerse de ganado para la labranza, y atender á lo demas indicado, si tuviera que hacerlo todo de una sola vez, necesitarian de cinco a seis mil reales los que cultivan de cincuenta a sesenta fanegas; y la mitad los que solo labran de veinte y cinco á treinta..."

Quin era el secret? Una economia pagesa que calculava

sobre l'estalvi de qualsevol despesa monetària sempre que l'abast del treball familiar ho pogués evitar (i el sistema de cultiu intercalat, prou perceptible en la resposta, tenia molt en compte la no coincidència entre les estacions punta del conreu de cada cultiu precisament per tal de no haver de "fer-ho tot d'una sola vegada").

Ara bé, una cosa és que l'explotació familiar pagesa fos capaç de tirar endavant en unes condicions en les que qualsevol càlcul d'esmerç capitalista hauria portat a la fallida, i una de ben diferent el que aquesta explotació pagesa no es tigués sotmesa a una demanda recurrent i urgent de diner.

La pregunta catorze de Bravo Murillo demanava explícitament: "Por lo general los propietarios y colonos cultivadores de la Provincia ¿necesitan dinero para atender ó mejorar sus explotaciones agrícolas? ¿lo buscan?..."

A Cervera digueren de primer que "en los tiempos normales en que las lluvias no faltan..., los cultivadores en general nada necesitan"; però "en años esteriles en que se pierden las cosechas, como por desgracia sucede cinco ó seis años seguidos, han de menester granos para sembrar, y dinero para reponer á veces el ganado". Per a tota la província responguen els de Lleida: "los propietarios y colonos por lo general necesitan dinero casi todos los años; y puede asegurarse que la quinta parte de los cultivadores se ve obligada á buscarlo

á prestamo para la siega, sementero y otras necesidades diarias".

Ben mirat, les dues contestes no són tan contradictòries com sembla. Només que els de Cervera ja descartaven d'entrada, per impensable, qualsevol idea de diner-inversió i subratllaven en el conjunt de la resposta la urgència de les demandes puntuals però successives provocades per les males anyades, així com la reposició sobretot de la força de tir. Tot lliga: els efectes terribles de la secada sobre un conreu en condicions marginals i sense esperances de millora, la cuita que suposava haver de comprar un altre animal en anys difícils. La primera part de la resposta de Lleida es fixava, en canvi, en la descapitalització del camp com a fet estructural, per relacionar després la demanda de crèdit amb les necessitats diàries, l'apressament de les quals seguia el ritme de les collites.

"¿Cuando lo buscan lo encuentran á medida de sus necesidades?", seguia preguntant Bravo Murillo. "¿A que interés lo logran y á que plazo?" A Cervera ens diuen que els anys dolents "buscan el dinero para compra de granos" i que

"...por lo común lo encuentran con trabajo, á un interés excesivamente usurario, que han de devolver á la cosecha siguiente, y causa su ruina por haber de abandonar sus productos al precio de cosecha que siempre es el mas

barato. Para la reposición del ganado ya en encuentran quien les presta el mismo ganado en especie á plazos convencionales, con un interés que siempre pasa del seis por ciento; pero en lo general le cuesta mucho al colono en contrar dinero sobre sus productos."

La clàssica usura de l'escanyapobres s'encruelia sobretot amb el parcer mancat de terra, que només podia oferir els fruits del seu propi treball com a penyora. "No es difícil encontrar las cantidades que se necesitan a los que tienen fincas que respondan a la deuda -deien a Lleida-; mas a los simples cultivadores les es absolutamente imposible proporci-nárselos ni ofreciendo un fiador abonado". Es comprén l'a-fany que hem vist tenir a parcers, jornalers i pagesos pobres durant el segle XVIII i primera meitat del XIX per fer-se amb una petita parcel.la encara que fos a canvi d'empenyorar-se de per vida, i d'haver de traspasar el deute als propis fills: amb la parcel.la, tot i estar empenyorada, hom tenia quelcom per seguir empenyorant-se accedint al crèdit hipote-cari censalista, que sempre seria millor que caure en les urpes del llogrer de poble.

Els pòsits haurien d'haver servit per solucionar els préstecs de gra per llavor o pel consum, però segons l'infor-mant de Cervera en 1852 era ja

"...muy poco lo que ha quedado de positos

en la Provincia, así como los debitos cobrables de particulares, porque los pueblos en las necesidades y urgencias de las guerras pasadas han hechado mano de aquellos fondos (...). Los intereses ó creces del pósito importaban aproximadamente al ocho por ciento; y como se pagaba en especie, no era muy sensible al pagador. No considero difícil que por suscripciones pudiera promoverse un nuevo posito ó banco agrícola si la Administración que se establezca merece confianza, y el establecimiento ofrece seguridad, y se abona al prestamista el seis por ciento; y satisfaciendo el labrador el ocho por ciento hay lo suficiente para ocurrir á los gastos indispensables; menos del seis por ciento no es fácil encontrar quien preste..."

Això darrer ja en dóna una idea sobre el canvi esdevin gut en el crèdit rural. La pregunta següent demanava: "¿Es fa-cil obtener ...dinero á hipotecas? ¿á que interés se obtiene, 1º sobre casas, 2º sobre tierras?" A Cervera responien:

"Es muy difícil en esta Provincia obtener dinero á hipoteca; si alguna vez se logra es á crecido interés, siempre sobre tierras, y rarísima vez sobre casas."

I a Lleida, que ja havien contrastat la situació del qui podia respondre amb alguns béns del qui no tenia més que els fruits del seu treball per oferir, precisen i matisen:

"Unos y otros deben imponerse sobre el capí

tal que tomen un redito anual de un ocho, doce, quince, veinte y cinco ó mas por ciento."

"No es difícil obtener dinero hipotecando casas saneadas y mejor tierras de buena calidad; pero puede asegurarse que el interes anual no baja de un ocho á diez por ciento."

El sistema censalista, en tant que font de crèdit rural, era ja cosa del passat. L'únic problema, a mitjan segle XIX, era la liquidació del que n'havia restat com herència. Fins ara haviem centrat l'atenció en la contribució activa dels de baix en esfondrar-lo. Ara veiem l'altra cara de la moneda: la fallida del vell sistema de crèdit usurari d'orientació rendista havia donat pas a una proliferació de la usura pura i simple. Val la pena parar-se a considerar amb més detall què va significar el canvi esdevingut, per tal d'evitar que d'una contraposició massa rígida entre vell i nou sistema s'en despregui una conclusió precipitada que només trobi que paraules d'elogi per la bondat i condescendència envers els pobres de la institució del cens consignatiu o censal.

### 13. Escarni d'usurers, elogi de censals.

A mitjan segle XIX tothom reconeixia que la usura esta va estesa arreu de les zones rurals del país, des del Ministeri del Foment al preàmbul de la llei hipotecària del 1861 abans citat. Es crearen nombroses comissions per a l'estudi



del remei, i com que gairebé tothom donava per mort al sistema censalista i per moribunds sense remei a les restes dels pòsits, totes les esperances s'adreçaven cap a la creació de nous bancs agrícoles o societats de crèdit territorial capaces d'oferir préstecs hipotecaris i d'altra mena en condicions no "usuràries".

Les pàgines de la Revista de Agricultura Práctica, Economía Rural, Horticultura y Jardineria, portaveu de l'Institut Agrícola Català de Sant Isidre, es feren ressó d'aquesta qüestió. (51) Com és sabut, l'Institut era l'òrgan d'opinió i organització de les classes propietàries benestants catalanes, però la lògica del seu pairalisme polític el portava a presentar la seva acció com a defensa de tots els pagesos "propietaris" rurals, perpetuant la defensa dels valors tradicionals del camp català que ja assumiren els Dou, Creus o Capmany a les Corts de Cadis. (52) D'entrada, la denúncia dels escanyapobres esdevé encara més creïble per provenir d'un medi d'expressió lligat als interessos dels grans propietaris:

"De esperar era que la ley que levanta la tasa del dinero vendría a aminorar en parte los males que aquejan á nuestros pequeños propietarios, mas hasta el presente desgraciadamente ningún resultado ha producido, continuando todavía el escandaloso abuso de exigírsele al desgraciado labrador dos cuarteras por una al año, ó doce reales por onza

de oro al mes, si un año de escasez ó la muerte de la vaca con que labra sus tierras le obligan, para alimentar a su familia ó para adquirir otro animal..., á recurrir á uno de tantos usureros de que estan plagadas nuestras poblaciones rurales." (53)

Un altre assaig sobre el mateix tema, signat amb el pseudònim de un bon català, afegeix al diagnòstic un tret essencial del capital usurari sobre el que mai no s'insisteix prou: els pagesos es veien impel·lits a recórrer "a interesos usurarios y exageradíssimos que son la ruina de las fincas",

"exclusivamente en casos apremiantes y de verdadero apuro, en que por cada grano que siembran, han debido tal vez comprometerse á devolver cien en la inmediata cosecha..."

La solució per la que tothom clamava, les societats de crèdit rural, canviarien la situació segons el nostre bon català:

"entonces apelarian al crédito como un medio de especulación justa y honrosa, como un elemento para realizar mejoras que con el tiempo duplicarían tal vez los productos de la finca, entonces apelarian al crédito en épocas de desahogo, y no como ahora en momentos en que la penuria ha llegado a un punto en que se ve precisada á suscribir á toda clase de condiciones por onerosas que sean." (54)

¿Quina és la principal diferència entre el capital usura

ri pre-industrial i la "especulaci3n justa y honrosa" capitalista? Que aquesta segona 6s una inversi3 "para realizar mejoras" de la que s'en deriva un guany. Del que es tractava, doncs, era d'oferir capitals com a cr6dit per a la producci3 i no com a pr6stec per omplir uns d6ficits de subsist6ncia:

"Facilitad capitales baratos 6 esta riquisima fuente de la producci3n nacional, emancipada de la ignominiosa tutela del logrero de aldea y vereis como en un corto n6mero de a6os cambia notablemente el aspecto de nuestros campos." (55)

Aquest era un prop3sit la mar de lloable. Per3 havent-se escom6s la desamortitzaci3 precisament per alliberar b6ns i capitals, i promoure la riquesa nacional, per qu6 no fluien inversions cap a l'agricultura? El propi Josep M<sup>e</sup> de Miquel abans citat reconeixia que haver decretat la lliure fixaci3 de l'inter6s en l'esmerç de capitals a l'agricultura, tot i eliminar l'entrebanc de la poca rendabilitat en comparaci3 a d'altres alternatives, no havia produït cap resultat positiu. La resposta la sabien prou b6 els assajistes de la revista d'agricultura "pr6ctica" de l'Institut de Sant Isidre:

"...la idea com6n de un banco entre nosotros es la de un establecimiento con cierto capital limitado... cuyo capital presta por determinadas especies de garantias, utiliz6ndose de sus intereses. D6se la forma que se quiera 6 estos bancos... jam6s podr6 lograrse 6

su sombra el objeto que la agricultura necesita llenar para salir de su triste estado: 1º porque el interés del prestamo no puede dejar de guardar relación con la extensión y la naturaleza del riesgo que toma á su cargo el prestamista; 2º porque, siendo precisamente los capitales de esos bancos limitados no es fácil haya ninguno que soporte el reintegrarse de sus prestamos á los largísimos plazos con que la agricultura necesita ocuparlos. Repartidos una vez esos capitales entre la masa de agricultores que los soliciten, quedan los bancos inhabilitados de hacer nuevos préstamos hasta que vuelvan á reembolsarlos. Pero al reembolsarlos en un período corto, sea de uno, dos, ó tres años, si es verdad que se habiliten para hacer nuevos préstamos, es a costa de destruir intempestivamente las esperanzas de los que antes los tenían. La explotación de la tierra reproduce tan lentamente los impendios que en ella se hacen, que forzar al cultivador á devolver de una vez el capital que para su fomento necesita es condenarlo á no poder dar un paso en la senda de los adelantos." (56)

Això explica per què la mà oculta del mercat de capitals no els dirigia mai cap a l'agricultura, sinó que ben al contrari els arrencava cada cop més d'aquest sector per adreçarlos cap a inversions més rendibles. El petit i mitjà estalvi de les classes benestants rendistes de viles i ciutats, que

ajans "establien" diners en censals sobre terres, anava ara cap a d'altres activitats, des de la indústria tèxtil a l'especulació borsària passant per la construcció de la xarxa ferroviària, l'explotació minera i el deute públic. (57) L'escàs estalvi generat per la pagesia mateixa era detret pel sistema impositiu el qual, havent acrescut llur càrrega sobre l'agricultura durant la primera meitat del segle, va assentar-se definitivament sobre la contribució d'immobles, cultius i ramaderia quan la reforma fiscal de Mòn-Santillán del 1845 va fer d'aquesta l'element central de la pressió tributària. (58)

El mateix fet que l'administració hagués de plantejar-se la creació de bancs agrícoles ja és prou il·lustratiu. Les solucions que s'oferien a les pàgines de la revista de l'Institut Agrícola Català de Sant Isidre, des de l'amortització del capital a llarg termini afegint un petit tant per cent a l'interès anual, fins a convertir "los recursos para la agricultura propietaria tan inmensos como son sus necesidades", (59) havien per força de quedar en un no-res. Sobre tot, si a més es refusava, com ho feia l'Institut (60), la intervenció de l'Estat en la creació de tals entitats de crèdit.

No pot sorprendre que en aquest debat s'alçés una veu en defensa del vell sistema censalista. En una sessió de les

Corts d'abril del 1854 Pascual Madoz havia declarat: "el censo es lo que nosotros desde un principio hemos combatido".

Marià Fages de Sabater va llançar des de la revista d'agricultura de l'Institut de Sant Isidre una diatriba contra Madoz, tot cantant les lloances de què eren mereixedors els censos tradicionals, el censal inclòs.

Subratllava primer el nostre polemista tres trets de la definició jurídica del censal: la "facilitat" amb què el censari podia cesar en el pagament de la pensió retornant simplement el "preu" inicial, sense que el censalista pogués obligar-lo a fer-ho en cap termini; que l'interès era fixat al 3%; i que el costum havia fet endossable el censal mitjançant l'encarregament, "con lo cual se facilitan en gran manera muchísimas transacciones sobre créditos, se pagan dotes sin detrimento de los patrimonios, y hasta se proporciona la adquisición de fincas por manos hábiles y laboriosas, pero privadas de numerario para pagarlas al contado." (61) S'en devina la pregunta:

"¿cuáles son las razones de moral, de justicia ó de economía pública que inciten á combatirle? (...) La hipoteca con que se haya roborado el censo no estanca ni vincula la finca hipotecada; esta es transmisible por mas que lleve siempre inviscerada la obligación real: la suma o capital invertido tampoco queda en depósito, sino que entra en la

mas desembarazada circulación, pasa á ser una libre propiedad del tomador, quien ni tan si quiera es deudor de ese capital y si solo de la pensión mientras lleve los pactos del contrato: nada hay pues en él que amortice valor alguno, nada hay que coarte la libertad, nada en fin que repugne á la equidad ni que entrañe usura, aun considerando esta última bajo el aspecto de la más rígida moral. ¿A qué combatirle pues?."

Ni amortització de béns o capitals, ni usura. Pura filantropia:

"¡E ya que en este siglo de positivismo se erigen los intereses materiales en principios, dad siquiera al ídolo el culto propio de una exacta doctrina utilitaria; considerad el mismo interés al menos; no subvirtais ni transtorneis los principios económicos; no sembréis con vuestra fraseología una fatal descomposición que retraiga á los tenedores más filantrópicos y menos exigentes de poner en circulación sus capitales! ¡Advertid que vulnerais gravemente el crédito territorial, que cegais los mas fecundos manantiales en que hasta el presente halló reparador y confortable alivio la clase propietaria! Esto diremos á cuantos quieran combatir el censo, por que con decirselo, les diremos la verdad, y les manifestaremos simplemente el triste aspecto de su obra.

Y esta se quiere plantear, y se predica tan

destructora doctrina, cuando por tantas y tan autorizadas voces se clama con enérgico y sentido acento por la creación de bancos hipotecarios, cuya necesidad se hace más apremiante cada día. ¡Y quién no considera que estos bancos, no perfectos en verdad, pero fácilmente mejorables, y sobre todo sencillos, sólidos, y á cubierto de toda quiebra, los hemos tenido á cada paso en mas ó menos vasta o reducida escala en las cajas, bolsas, ó tecas de donde se extraían los fondos invertibles á censal!"

Una argumentació com la del tradicionalista Fages de Sábater havia de tenir sens dubte la seva força en el complex contexte ideològic i polític del vuit-cents. Emiliano Fernández de Pinedo ha suggerit, pel País Basc, la relació entre modificacions en el crèdit rural i reclutament carlí. (62) Però malgrat l'innegable tremp del punt de vista citat en tant que prèdica política, com a argumentació històrica i econòmica és insostenible. El confortador refugi en el passat com a reacció enfront als violents esquinçaments del present acostuma a tenir força compacitat moral, però també acostuma a desfaçonar aquell passat.

Si no amortitzaven ni els béns hipotecats ni el capital mateix, ¿per què la redempció dels censals de l'Església, que era un dels principals censalistes, va ser escomesa per la desamortització?. Obviament, de l'argument de Marià Fages



s'en desprenia que la desamortització era, com a mínim en aquest punt, un despropòsit històric (i aquesta era una part de la seva intenció política). El senyor Fages tenia raó en dir que béns empenyorats i censals podien encarregar-se, vendre's, permutar-se, circular en definitiva. Però els seus adversaris replicarien d'immediat que de fet els censals eren un pes mort que gravitava sobre una producció agrària sense esperances de millora que perpetuava uns sistemes de conreu inalterables, sovint en els límits de la marginalitat tècnica i econòmica, estintolats amb mesures correctores tradicionals per evitar una degradació irreversible de la fertilitat dels sòls. Ni s'invertien capitals a l'agricultura, ni les explotacions agràries eren capaces de generar autònomament acumulació de capitals. L'agricultura estava descapitalitzada ja d'abans que els legisladors liberals tractessin d'alliberar-la de llasts. No circulaven capitals i la circulació de béns susceptibles de ser hipotecats, a part de la que es donava entre generacions -per ella mateixa ja generadora d'endeutament-, consistia sobretot en la pèrdua dels mateixos per part d'una pagesia pobra recarregada de deutes. En cas contrari no s'explicaria per què el sistema censalista estava en estat ruïnós avançat -cosa que reconeixien els altres col.legues assajistes de l'Institut Agrícola Català de Sant Isidre- i tothom clamava per la creació d'un nou sistema de crèdit ru

ral. I també tenien raó.

El problema no estava en el sistema creditici pres aïlladament i jutjat al marge de l'articulació socio-econòmica concreta amb la producció agrària i industrial. Així considerat, al marge de les relacions entre circulació de capitals i aparell productiu, era fàcil presentar les coses de manera que en el vell sistema la moral s'imposava a l'afany de lucre en benefici dels pobres, austers però laboriosos. O bé, substituint l'òptica romàntica per la il·lustrada, que abans el "capital" romania encara sota la "submissió" a les "muralls" de la vella societat, això és les cases nobles, l'Església i la propietat parcel·lària pagesa, sense poder desfermar llurs immenses capacitats "creadores". En la primera visió el capital, immoral per naturalesa, restava convenientment amansit; en la segona, plètor de benaurances, restava en l'oprobri de l'opressió.

#### 14. Naturalesa usurària d'un bescanvi de diner per renda.

L'error principal d'ambdós enfocés és el de considerar el prestamisme censalista una forma capitalista en estat precoç, en lloc d'una peça de la vella societat agrària pre-industrial. I la tendència a retrotraure a les formes antediluvianes de capital la naturalesa de l'acumulació pròpia d'una societat capitalista acostuma a tenir importants derivaci

ons apologètiques de l'estat de coses present, com bé va percebre un contemporani de la transició que estem considerant.

Un préstec no és una inversió de capital, entesa sota el punt de vista del funcionament del sistema capitalista, si no posa en marxa una activitat productiva, o una intensificació de la mateixa, de la que pugui derivar-se un benefici. No era solament un arcaisme de la terminologia el que hom es referís al préstec originari d'un censal com a "preu" o "principal", i no com a capital. Era la realitat económica mateixa l'arcaica sota un punt de vista capitalista.

La naturalesa del préstec censalista s'entén millor per analogia amb l'establiment emfitèutic que en relació al préstec hipotecari capitalista, i a fi de comptes així ho consideraren en el vuit-cents des de la legislació desamortitzadora fins a tradicionalistes com el nostre defensor del vell ordre rural català. Hom "establia" una suma de diner, un "principal", de forma comparable a l'establiment d'una terra en emfiteusi. Com en l'emfiteusi, l'usdefruit de la cosa i l'obligació de satisfer el cànon o pensió esdevenien perpetus i heretables. En el primer cas, es "comprava" el dret a percebre una renda emfitèutica perpètua amb la cessió del domini útil de la terra, en el segon el dret a gaudir d'una pensió també perpètua s'adquiria traspasant el domini d'una suma que esdevenia el "preu" de la "compra".

Podriem considerar-ho a la inversa, el censatari "adquirint" una suma de diner, o el domini útil d'una terra, en uns plaços a molt llarg termini?. Certament la terminologia dels censals semblaria suggerir una compra-venda de diner a plaços. Així entés, fins a 1750 el censalista "pagava" el "preu" en vint anys. Després de la rebaixa, ho faria en trenta-tres anys. Sabem que, per la naturalesa hereditària dels censals, aquests plaços no eren gens inversemblants. Afegim-hi alguns terminis més tenint en compte els períodes d'inflació, tot i que, com hem vist, posteriors èpoques de deflació podien compensar si més no parcialment la desvalorització soferta. En qualsevol cas, tota la resta serien interessos. Ara bé, fins quan calia seguir pagant els interessos?. Fins que es retornés el "principal". És a dir, sota el punt de vista d'una compra a plaços, fins que hom tornés a pagar el "preu" que al cap de 25 o 33 anys ja havia satisfet una vegada. Si hom quitava al cap de cent anys hauria pagat tres o cinc vegades el "preu" del diner "comprat" en el seu moment, més la quarta o sisena vegada que suposava fer-ho efectiu en la llufició. Si un violari durava només una vida, no és gaire probable que l'interessat pagués més de trenta anys seguits: al 14% anual, al final de la seva vida hauria pagat 4,2 vegades el "preu" del diner inicialment comprat.

El punt més feble de la consideració dels censals com

una compra-venda de diner a plaços és precisament el caràcter indefinit del pagament de la pensió. Quan hom hauria satisfet el "preu" no una sinó un nombre  $x$  de vegades, no per això deixaria de ser deutor d'aquell "preu". De la mateixa manera que no pot interpretar-se l'emfiteusi com una compra a molt llarg termini de la terra, sinó només com un bescanvi d'usdefruit per renda a plaç indefinit, l'obligació de retornar el censatari la suma inicial per poder-se veure deslliurat de satisfer la pensió recordava constantment que pel pagament d'aquest cànon anual no cessava el dret de propietat del censalista sobre el censal, no importa quantes vegades hagués igualat el valor del mateix amb aquell pagament. En realitat només val la pena parar-se a considerar el censal en aquesta forma per tal de fer més palesa la relació inversa entre tipus d'interès i durada del mateix. La comparació entre censals i violaris sota aquest punt de vista és prou aclaridora: en els primers el tipus força baix del 3-5% d'interès anual estava en relació amb la perennitat de la pensió mentre el 14-15% dels violaris semblava justificat precisament per extingir-se el cànon només amb una o dues vides.

(63) No pot jutjar-se per tant el tipus d'interès solament en ell mateix, sinó en relació a la durada de l'obligació.

I al seu torn, la naturalesa d'aquest interès apropiat pel censalista en uns o altres plaços deriva de les relacions

amb el cicle productiu sobre el que gravitava.

La demanda de crèdit hipotecari es generava en la seva major part pels dèficits en el consum de subsistència de la pagesia i amb la simple reproducció de llurs explotacions. Sobre això no pot haver-hi massa dubtes. En conseqüència, no esmerçant-se habitualment de forma productiva, la suma rebuda s'esvaïa ràpidament. Precisament per això la demanda de crèdit era recurrent sense que la satisfacció impliqués millores en l'organització de la producció. Aquí acaba doncs l'analogia amb l'emfiteusi: el "principal" rebut era ràpidament consumit mentre el domini útil sobre la terra perdurava sempre que l'emfiteuta pagués el cànon i no hi hagués desnonament.

Però que el "preu" del censal manllevat s'hagués fet fonedis no suposava pas deixar de satisfer la pensió al censalista a perpetuatat. Aleshores esdevenia una mena de punció "fiscal" aliena al procés de producció i reproducció de l'explotació pagesa, la detracció pura i simple d'un excedent que el perceptor no havia contribuït a generar en sentit positiu. Vist en cada cas particular es podria dir que hi col.laborava indirectament permetent a l'explotació pagesa o menestral assolir una reproducció sempre problemàtica. Però socialment parlant la relació entre censalistes i empenyorats era purament parasitària en la majoria de casos.

També els censos emfitèutics de finals de l'Antic Règim han estat titllats de punció fiscal. (64) Però, a més de ser generalment quantitats força inferiors a les pensions de censal habitualment pagades, tenien com a contrapartida la possessió perpètua del domini útil d'una terra o uns béns immobles prou tangibles. ¿Què pensar, però, del pagament regular d'unes pensions com a conseqüència d'una suma de diners que tal vegada havia estat un cop manllevada pel pare o l'avi de l'interessat. La situació real era tota una altra de la d'aquell qui ha rebut un crèdit barat i pot, a més, escollir entre retornar-lo en qualsevol moment o satisfer uns interessos mèdics. Sabem que no eren freqüents les lluïcions, i que sovint el censatari era insolvent, cosa que donava pas a mecanismes d'actualització de la renda mitjançant la fórmula de les vendes a carta de gràcia que s'assemblaven molt a la pràctica, habitualment identificada com a usura, d'embutxacar-se al tífissims interessos a molt curt termini.

El censalista, que havia adquirit amb la seva suma el dret a percebre indefinidament una renda, no tenia gaire interès en què es produís la quitació. La seva lògica era la de perpetuar el deute, i amb ell la renda. Aquest comportament no traduïa altra cosa que el deslligament entre acumulació financera pre-industrial i aparell productiu. Uns tenien els diners i no volien pas la possessió dels béns necessaris

per produir, a menys que es tractés de béns susceptibles de generar guanys extraordinaris. Uns altres assumien per necessitat les tasques de la producció amb els seus propis medis, inclosa sovint la terra mateixa, però restaven mancats estructuralment de diner líquid. Qui podia fer-se amb una condició natural de la producció, la terra, podia rebre una renda per traspasar-ne l'ús a d'altres que n'estaven mancats, i es veien impel·lits a accedir-hi per subsistir. El censalista disposava també en exclusiva d'una altra condició econòmica indispensable per a la reproducció dels petits productors i n'obtenia una renda traspasant-los el domini.

Es la relació entre acumulació de capital i procés de producció la que dóna la clau de la naturalesa usurària de la pràctica censalista, i no el tipus d'interès anual considerat en ell mateix. La qüestió és si aquella "compra" anticipada de renda permetria o impossibilitaria al prestatari realitzar inversions i obtenir-ne guanys. Si la relació es devenia una forma d'explotació afegida a través del crèdit, les diferències en els tipus i condicions de l'interès només podien determinar variacions en el grau d'explotació, però no la seva significació estructural.

I, per això mateix, mentre el sistema censalista dominava la demanda de crèdit hipotecari rural els escanyapobres locals al marge de la llei tenien el camp d'acció limitat. Quan l'esfondrament polític, social i econòmic de l'Antic



Règim veié minvar ràpidament l'oferta de censals, les pràctiques usuràries més a curt termini que el rendisme censalista s'estengueren ràpidament. Si a Catalunya no provocaren la despossessió i proletarització generals de la pagesia fou a causa d'altres factors, i no precisament mercés als intents de fer compatibles, mitjançant societats de crèdit rural, la capitalització de l'agricultura en condicions avantatjoses amb un procés d'industrialització en marxa.

Tot el quadre compost pel creixement demogràfic, els fluxes migratoris i la recomposició de l'estructura i del règim de propietat de la terra, així com pels canvis esdevinguts en els sistemes de conreu i els tipus de cultius, a les zones rurals de Catalunya durant la segona meitat del segle XIX, cau fora de l'abast d'aquest treball. És segur, però, que el problema de l'endeutament pagès i la usura hi jugaren un paper important. (65)

CAPITAL USURARI I SORGIMENT HISTÒRIC DEL SISTEMA CAPITALIS\_

TA. UN EXCURS.

1. L'anàlisi de Marx sobre el capital usurari.
2. El sistema censalista en la perspectiva històrica.
3. Conclusió.