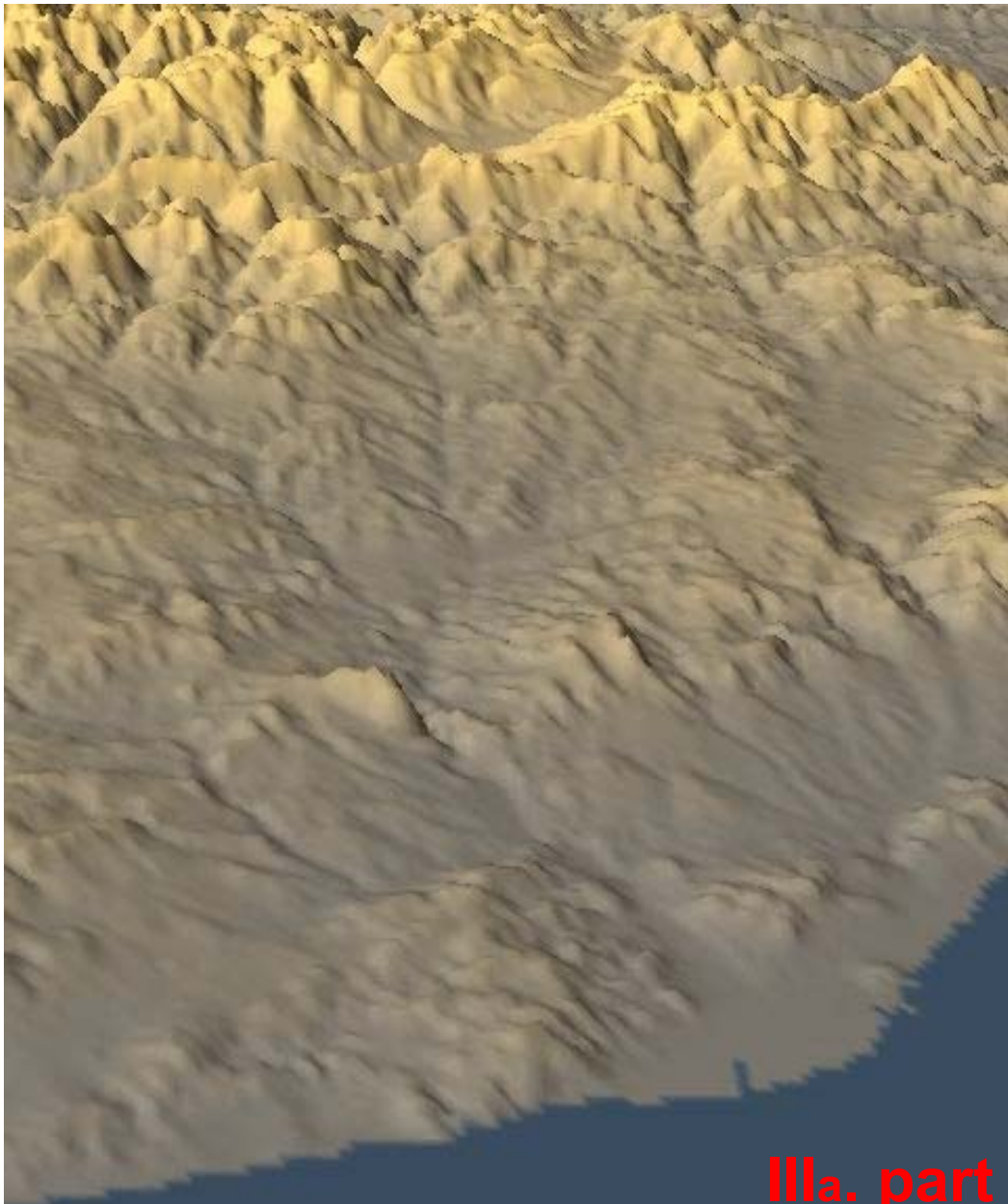




**La configuració del
paisatge medieval:
el comtat de
Barcelona fins el
segle XI**



IIIa. part

**El paisatge del comtat
de Barcelona fins el segle XI**

6. El punt de partida

Tot i que no és l'objecte d'aquest estudi, penso que és imprescindible referir-se a les configuracions territorials implantades fins al final de l'Imperi romà per la importància que tenen en la seva pervivència posterior.

Malgrat els canvis i transformacions polítiques, econòmiques i fins i tot territorials des del final de l'Imperi fins el segle IX, i encara posteriorment, el cert és que perdurarà una herència d'aquella ordenació i configuració territorial, que sense cap mena de dubte, condicionarà o es farà sentir en els esdeveniments del període que pròpiament s'estudia aquí.

Si durant força temps s'ha conegut i identificat clarament l'herència de les trames urbanes romanes sota les medievals en diverses ciutats, els estudis endegats ara ja fa unes dècades, han permès conèixer processos d'ordenació territorial en els àmbits rurals basats en la centuriació, en ocasions identificant-ne fins i tot superposicions, que han perviscut en moltes de les seves traces fins a l'actualitat.

És precisament la llarga supervivència d'aquestes traces el que posa de manifest la seva capacitat de condicionar les configuracions que s'han implantat posteriorment en el territori, alhora que posa de relleu, també, el temps que ha estat necessari per exercir accions d'ordenació territorial que s'implantin a partir d'esquemes totalment independents de les situacions precedents. Aquestes traces, ho veurem després, no s'han mantingut en espais relictos, allunyats dels centres de poder i emplaçats en zones marginals, sinó que les trobem clarament també al Pla de Barcelona per exemple, al Penedès, a Tarragona, etc.

Més difícil és potser la restitució de l'estructura de la xarxa viària, però els estudis més recents, combinats en ocasions també amb els de les centuriacions, han aportat notícies interessants al respecte i que permeten plantejar-se en alguns casos, el paper que juga la xarxa viària definida fins a finals de l'Imperi en la distribució i ordenació territorial que es basteix lentament al seu damunt.

Prèviament a endinsar-me en la presentació cartogràfica i l'anàlisi de la situació del territori en aquest moment, passaré a delimitar l'àrea d'estudi i a enumerar les principals àrees de relleu i característiques morfològiques.

6.1. Les condicions naturals de l'àrea d'estudi

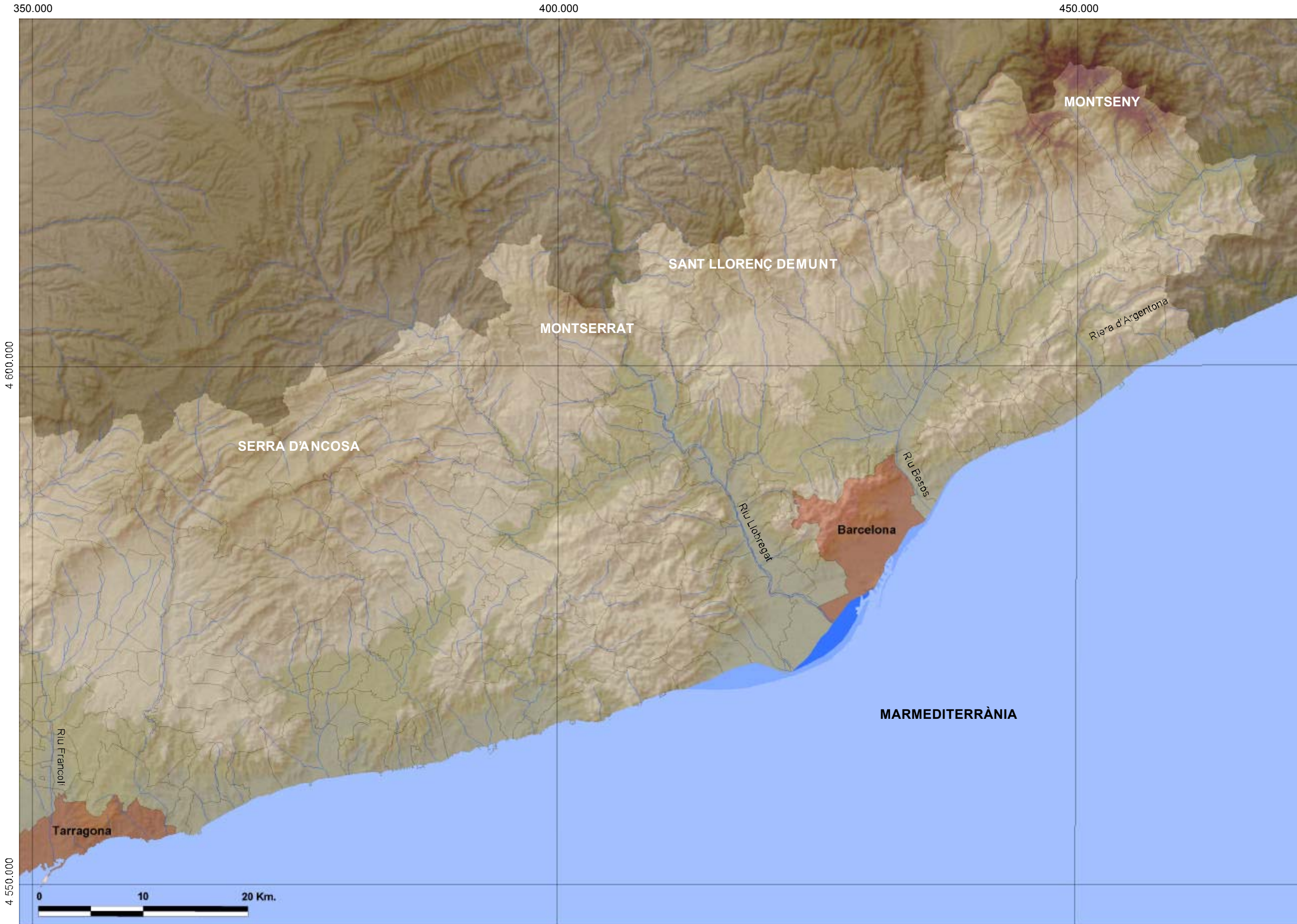
L'àrea que he considerat correspon al territori que durant un període de temps que podem situar aproximadament entre el 801 i la incorporació de Tarragona al domini comtal de Barcelona, es defineix progressivament estenent-se en una franja paral·lela al mar, amb una amplada mitjana de 40 Km., articulada bàsicament per la Depressió prelitoral, que s'emmarca per les dues serralades, també paral·leles: la Litoral i la Prelitoral. La superfície que abraça supera els 4.500 Km².

Al mapa de la figura 15 es pot veure puntejat en blanc el límit d'aquest territori. La seva definició no ha estat simple i encara possiblement no s'ajusta amb precisió en tots els casos al que devia de ser el límit real. Si bé existeixen nombroses representacions cartogràfiques publicades del territori que corresponia al comtat de Barcelona, les escales habituals d'edició se situen per sobre de 1:800.000, de manera que no ofereix cap possibilitat de precisió que vagi més enllà del simple croquis. Si a més comparem diversos mapes, encara que corresponguin a escales tant grans, el resultat presenta divergències més que notables.

Per al desenvolupament d'aquest estudi s'ha introduït al sistema d'informació geogràfica un conjunt de bases cartogràfiques, que es relacionen a la figura 12, a escala 1:50.000 i, en el cas dels ortofotomapes, a escala 1:25.000 i 1:5000. Com es fa evident, no és pas possible transportar la informació cartogràfica publicada sobre els límits del comtat a la cartografia esmentada. Per aquest motiu ha calgut replantejar de nou, sobre l'escala 1:50.000, la delimitació d'aquest territori. Per fer-ho m'he valgut com a guia dels límits municipals actuals, i s'ha interrogat la base de dades de registre d'UT per a determinar la primera menció d'una UT situada en l'àmbit de cada municipi i que complís la condició d'identificar la inclusió en un territori comtal. A partir d'aquí s'han generat la taula de l'annex 1 i el mapa de la figura 15.

Tornant a la morfologia d'aquest territori, al mapa de la figura 15 podem veure com el comtat utilitza com a límit nord-oest l'estructura muntanyosa que forma la serralada prelitoral, en la línia que recòrrer el Montseny, Sant Llorenç de Munt, Montserrat i la serra d'Ancosa. Mentre, el límit sud-est l'assenyala la línia de costa, a tocar quasi sempre el peu de la serralada litoral, en alguns punts separada del mar per una estreta plana costanera, com ara al Maresme i Garraf, que solament pren entitat destacada a la desembocadura del Besòs i amb una major dimensió a la del Llobregat. De totes maneres, cal assenyalar que precisament aquests sectors han experimentat grans transformacions en època històrica, que comentarem al seu moment.

Pel Nord-est el comtat ressegueix la riera de Caldetes, entre Caldes d'Estrac i Arenys, fins a situar-se a la carena que ressegueix el Montnegre en el territori



Mapa amb delimitació del territori del comtat de Barcelona, amb indicacions principals de relleu i xarxa de drenatge. S'assenyalen també les àrees dels actuals termes municipals de Barcelona i Tarragona.

actual del municipi de Sant Celoni, i tancar transversalment amb el Montseny per Gualba i Fogars de Montclús.

Pel que fa a l'altimetria (figura 16), el territori del comtat es reparteix en diversos sectors:

1. Una franja costanera estreta, que desapareix a la zona del Garraf, situada per sota dels 40 metres d'altitud i fins el nivell del mar. Com ja he assenyalat, és als deltes del Llobregat i del Besòs on aquesta pren una dimensió notable i, pel propi procés de formació, trobem unes terres més riques per als aprofitaments agropecuaris.

2. El sector que constitueix la serralada Litoral, dividida en dues parts pel Llobregat: el Garraf i les serres d'Ordal a la dreta del riu, i el Corredor i el Montnegre a l'esquerra. En ambdós casos les altituds màximes se situen entre 400 i 500 metres en la seva major part, amb extensió major al Garraf i l'Ordal.

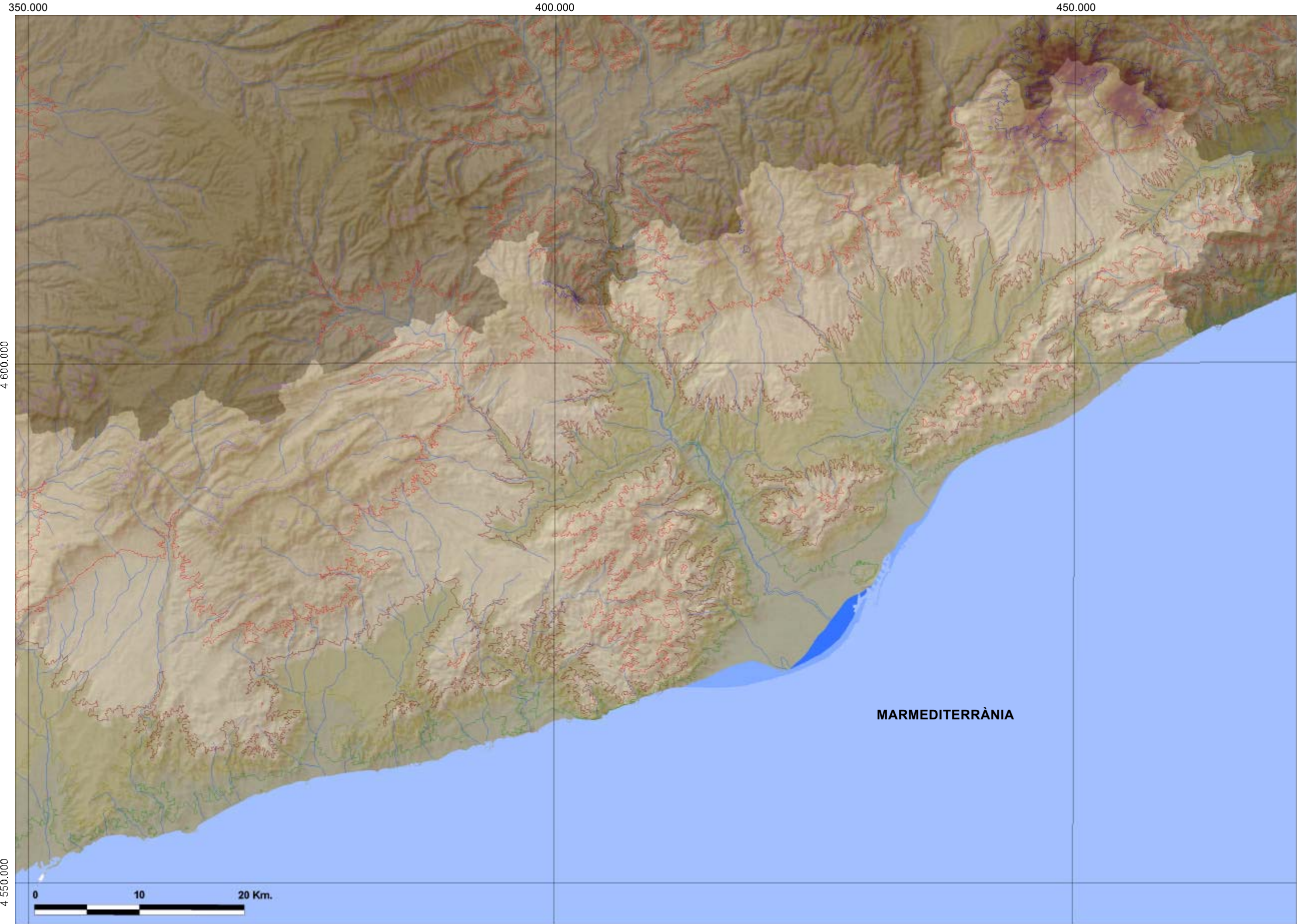
3. Pel que fa a la serralada prelitoral, serà pràcticament per sobre la línia del Llobregat on s'assoleixen les màximes altituds, que en alguns punts superen els 1000 metres (Montserrat, Sant Llorenç de Munt i el Montseny), mentre que la zona de la serra d'Ancosa ultrapassa els 800 metres en un àmbit reduït.

4. L'espai delimitat per les dues serralades, i dividit en dues parts pel Llobregat, configura els espais més planers, corresponents als Vallès i al Penedès, situats majoritàriament entre els 100 i els 400 metres.

Pel que fa a la xarxa de drenatge (veieu la figura 15), cal diferenciar les rieres de desaigua de la serralada litoral, de pendent notable i recorregut breu, dels cursos més regulars que a través de la serralada litoral drenen la depressió i la serralada prelitorals. Bàsicament s'han d'esmentar el Besòs, el Foix, el Gaià i el Francolí.

En tercer lloc, amb una conca que s'estén enllà dels límits del comtat, cal considerar el Llobregat, de cabal més ric i regular, que aplega també les aigües de l'Anoia. Serà precisament el Llobregat, com ja hem vist, la línia de separació entre dues àrees força diferenciades de la Depressió prelitoral: la que correspon al Vallès, amb la seva façana litoral del Maresme, i la que correspon en un sentit ampli al Penedès, especialment obert vers el sud, però parcialment separat del mar per un massís més inhòspit com el del Garraf.

Les condicions climàtiques d'aquest territori, llevat de punts concrets que per la seva orientació i altitud propicien microclímes específics, s'inscriu clarament en un



Mapa amb representació de l'altimetria simplificada del territori del comtat de Barcelona.

- 1000 m.
- 800 m.
- 400 m.
- 200 m.
- 100 m.
- 40 m.

règim mediterrani, tant pel que fa a les condicions tèrmiques, com a la pluviometria, com a l'estacionalitat. És clar que l'estructura de relleu que he comentat anteriorment té una clara influència en les variacions d'aquestes condicions a escala més local, tal i com s'observa a les figures 17 a 20.

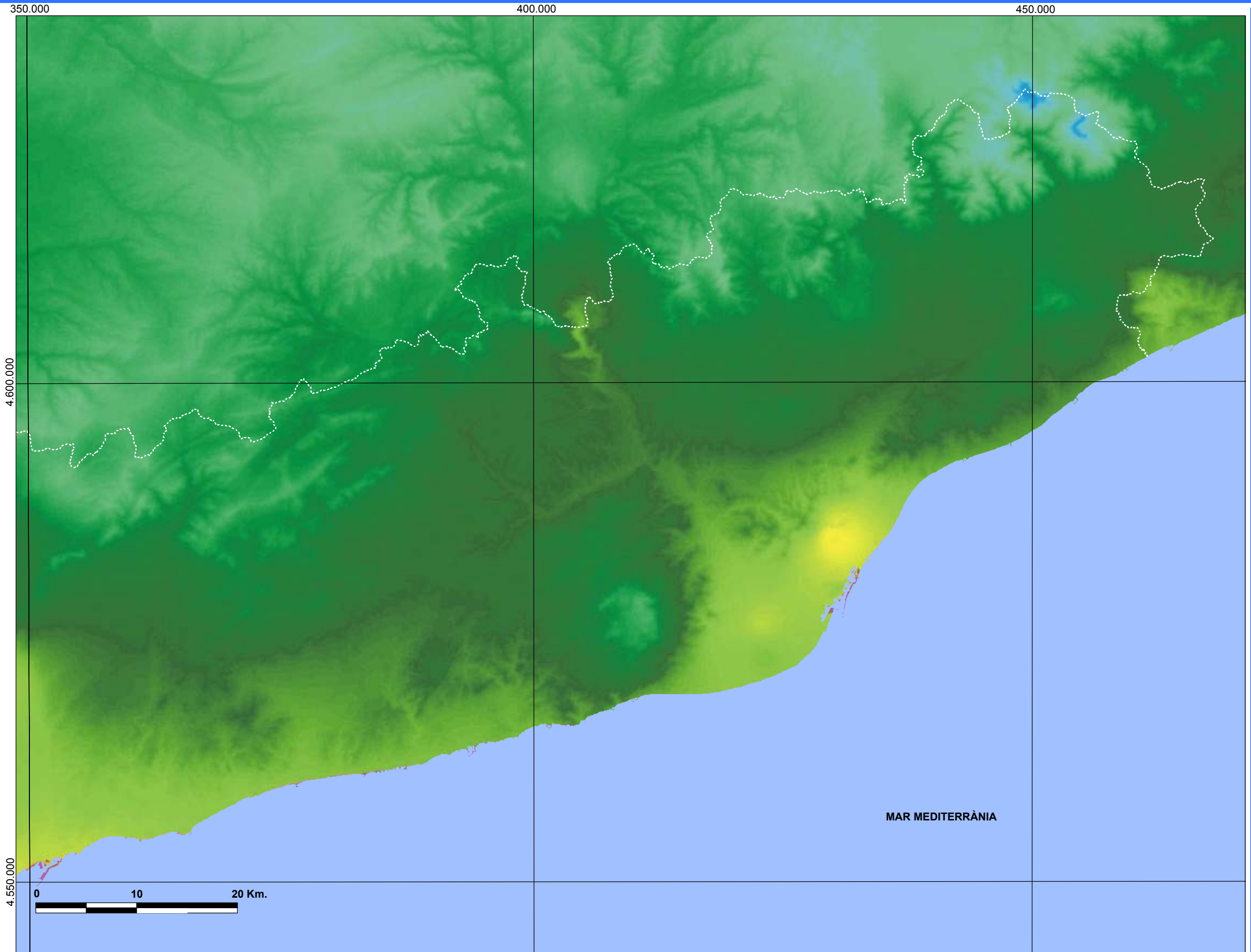
Així, les temperatures mitjanes mínimes anuals són clarament atemperades per l'acció del mar, que veu barrada la seva influència dràsticament per la serralada Prelitoral, que delimita al costat de les terres interiors de Catalunya una àrea de valors més baixos. En l'àmbit del comtat són escasses les zones on la mitjana mínima anual se situa per sota dels 0° C, però podem observar com una bona part del territori del Penedès i del Vallès se situa en una franja a l'entorn dels 7° C de mitjana.

Tant el règim mediterrani com la influència de l'orografia s'evidencien quan observem els valors de temperatura màxima mitjana anual de la figura 18. Durant l'estiu la Mediterrània veu disminuir la seva capacitat atemperadora, i serà bàsicament l'altitud la que definirà les zones amb valors de mitjana propers als 17° C. La major part del territori ens presenta valors superiors als 20° C, que es veuen incrementats a valors superiors als 22° C a les fondalades del Vallès i el Penedès i a la vall del Llobregat.

El mapa de la figura 19 referma la variabilitat en presentar-nos l'amplitud tèrmica absoluta anual, que posa de relleu un rigor climàtic més marcat que el que poden fer pensar els valors de les mitjanes. Són escasses les zones on la variabilitat ronda els 20° C, mentre que àmplies zones superen els 25° i, encara, una part important del Penedès, especialment a la zona propera al Llobregat, i espais importants del Vallès se situen clarament per sobre dels 30°.

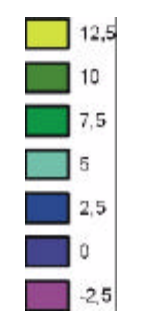
Cal tenir en compte, finalment, la pluviometria de la zona (figura 20), que d'acord amb el perfil mediterrani, és escassa i d'una estacionalitat molt marcada a la primavera i tardor, mentre presenta hiverns i especialment estius notablement secs. Els valors de pluviometria són escassos i la franja oscil·la entre els 500 i 600 mm. anuals a la major part del territori. Solament a les zones de més altitud, pel demés de molt poca extensió, s'assoleixen valors lleugerament superiors als 900 mm., o en el cas de la zona del Montseny, a l'entorn dels 1200 mm.

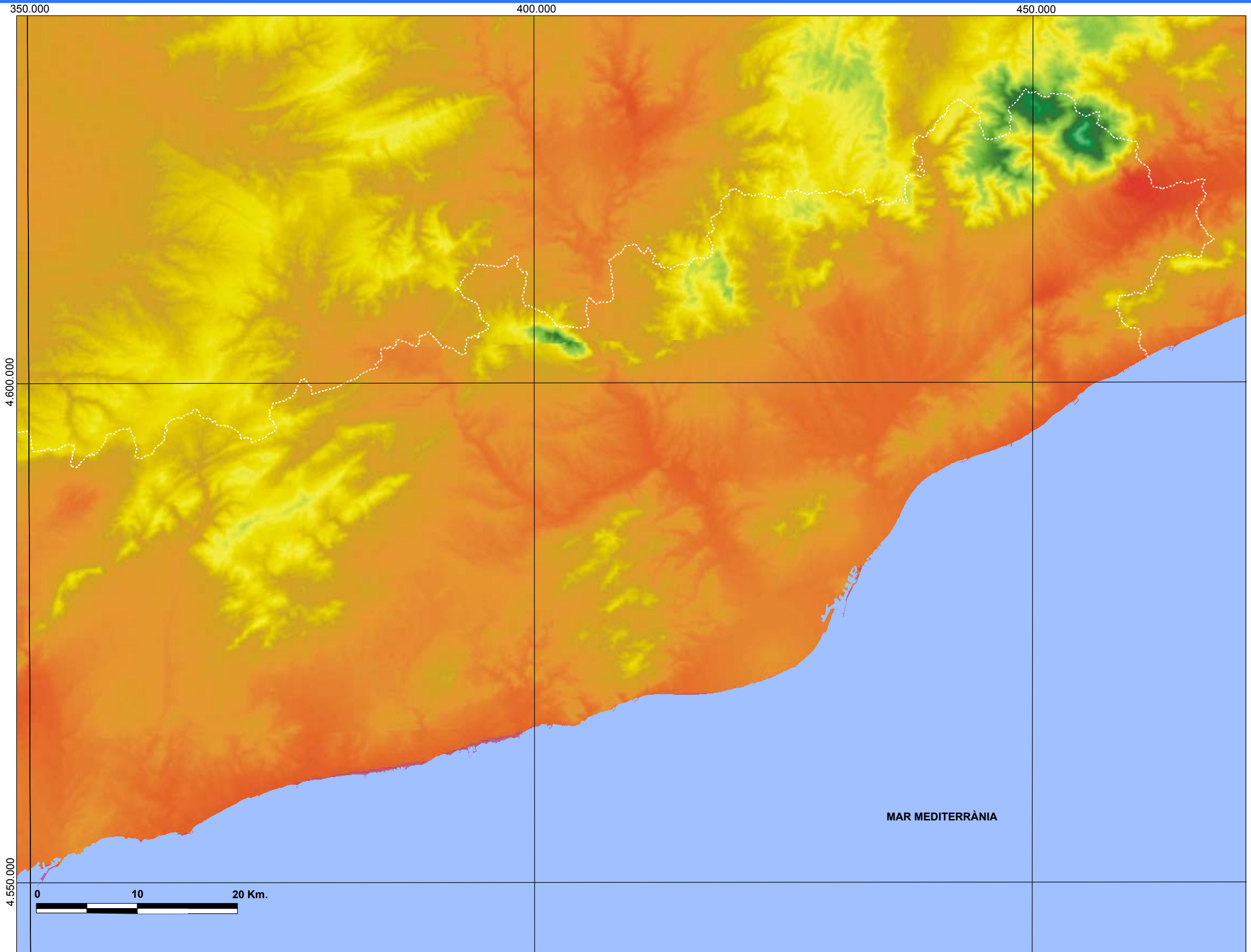
Ens resta finalment, per completar aquesta aproximació resumida a les condicions naturals del territori, considerar els aspectes geològics. Aquests són representats en el mapa de la figura 21, el qual reproduïx la informació del mapa geològic de Catalunya a escala 1:250.000, per a la zona objecte d'estudi. La incidència dels aspectes geològics sobre els processos que s'estudien en els capítols següents la comentarem dins d'aquests d'acord amb la seva rellevància en cada moment.



Mapa de mitjana de la temperatura mínima anual.

Temperatura en graus C.

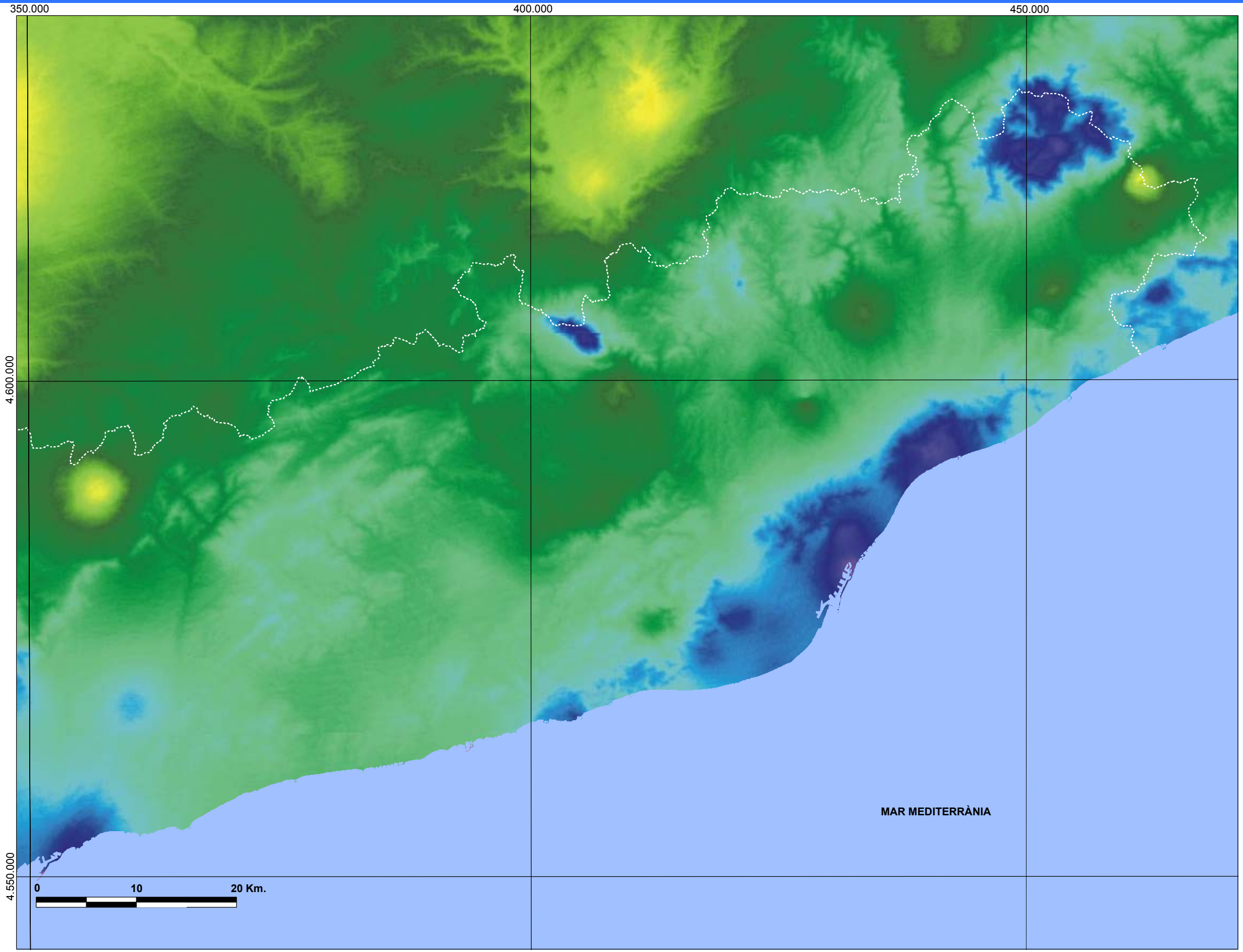




Mapa de mitjana de la temperatura màxima anual.

Temperatura en graus C.

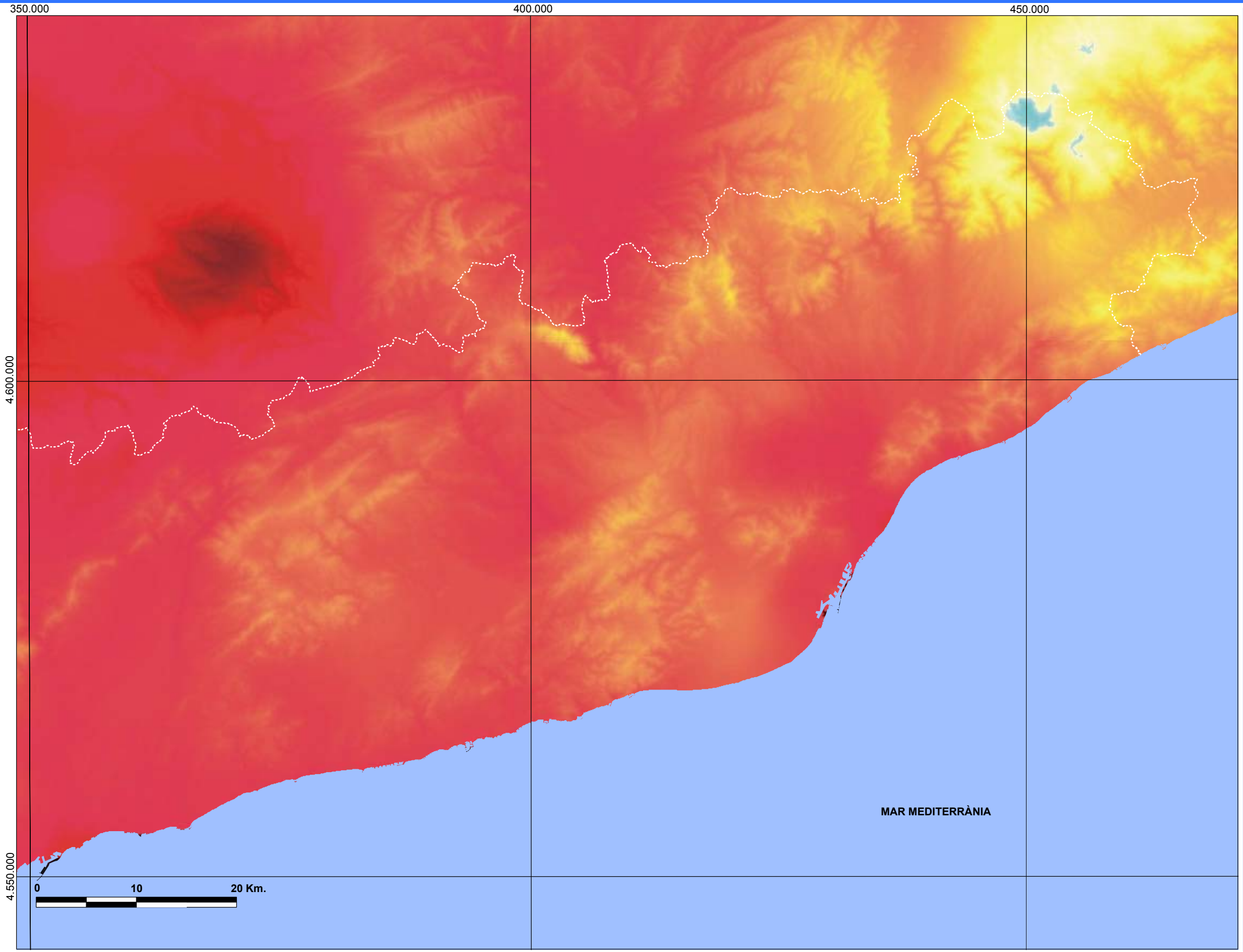
- 22,5
- 20
- 17,5
- 15
- 12,5
- 10
- 7,5
- 5



Mapa d'amplitud tèrmica absoluta anual.

Temperatura en graus C.

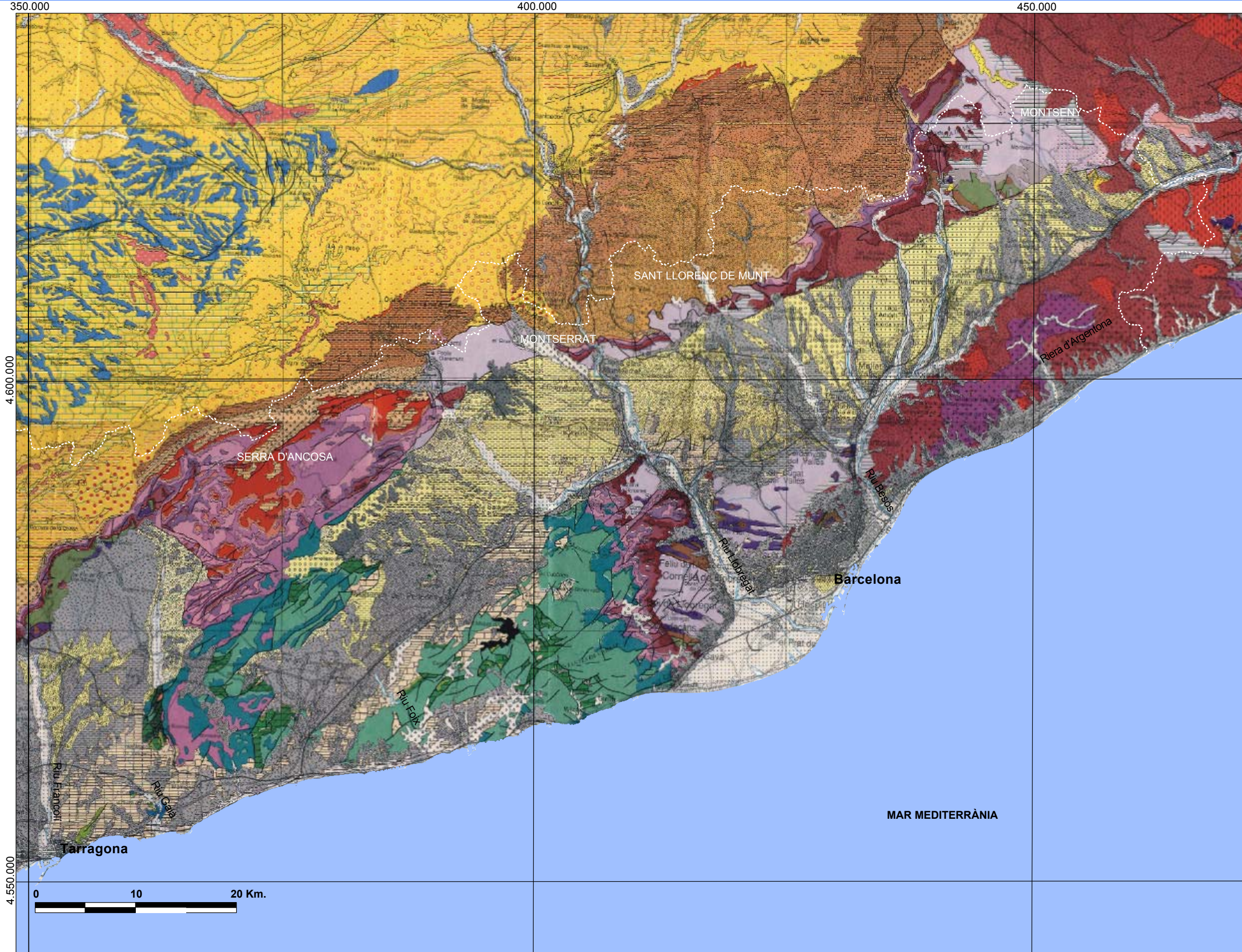
- 36
- 34,5
- 33
- 31,5
- 30
- 28,5
- 27
- 25,5
- 24
- 22,5
- 21
- 19,5
- 18
- 16,5



Mapa de precipitació anual.

Pluviometria en mm.

- 1425
- 1350
- 1275
- 1200
- 1125
- 1050
- 975
- 900
- 825
- 750
- 675
- 600
- 525
- 450
- 375



Mapa geològic.

El puntejat en blanc assenyalava la delimitació del comtat.

6.2. Abans del comtat

L'àrea que després delimitem com a comtat de Barcelona tindrà en època romana, des de l'inici de la romanització fins a les fases finals de l'Imperi, una importància remarcable, tot i la relativa distància de Tàrraco. La presència de municipis com Iluro i Baètulo, a la costa del Maresme, als que s'afegirà a l'inici de l'Imperi la colònia de Bàrcino, i posteriorment el municipi d'Ègara al Vallès, afavoriran la consolidació de nuclis urbans importants, que a la vegada articulen l'ocupació d'un *ager* a través de nombroses vil·les que, sense constituir grans *fundus*, com els podem trobar a les terres de ponent de Catalunya i especialment a la resta de la península Ibèrica, constituïran una veritable teranyina que aprofita de manera notable les possibilitats del medi.

Ja en època Republicana, les vil·les són nombroses a la franja costanera, des de Tàrraco a Iluro, i també es fan presents al Vallès i al Penedès, tot i que amb una densitat menor. En època d'August i amb posterioritat la densitat s'incrementa especialment al Maresme, a la part baixa del Llobregat i al Vallès, i en menor mesura al Penedès. A l'entorn de les zones on situem aquestes vil·les s'evidencia la presència d'altres restes que si be poden pertànyer a altres vil·les que podríem identificar, l'estat dels estudis i la documentació arqueològica no permeten precisar-ne les característiques i datació¹⁸. Tot plegat ens permet, però, percebre una presència extensa en el territori, sempre cercant les zones més fèrtils i deixant de costat espais més inhòspits per a l'hàbitat com ara el massís del Garraf que, amb tot, no restaran al marge i en les que testimoniem estructures de fortificació com les d'Olièrdola (RIPOLL: 1977) i del Castellvell de Rosanes, en aquest segon cas relacionades clarament amb el control de la xarxa viària i segurament amb l'explotació minera de la Costa de l'Argentera (PAGÈS: 1988)¹⁹.

El traçat de la Via Augusta, desdoblada pel corredor de la depressió prelitoral i per la costa, es constitueix en una veritable espina de peix que articula aquest poblament i l'ocupació del territori i ens permet conèixer, a més, les diverses *mansiones* que es distribuïen pel seu recorregut, algunes de les quals les trobarem després referenciades en la documentació pel seu topònim medieval, mentre d'altres desapareixeran totalment (DD.AA: 1997).

18

CEBRIÀ, RIBÉ, SENABRE: 1992; DD.AA: 1982; DD.AA: 1993; DD.AA: 1999; FERNÁNDEZ: 1982; GORGES: 1979; HURTADO, MESTRE, MISERACHS: 1995; JÁRREGA: 1992; MAYER, RODÀ: 1984; MIRET: 1988; PALET: 1994; PREVOSTI: 1981a i 1981b; SOLIAS: 1990. Juntament amb les fonts bibliogràfiques esmentades s'ha utilitzat informació extreta de la Carta Arqueològica de Catalunya.

19

Malgrat la seva importància, tant aquesta torre com el conjunt del Castellvell segueixen a l'espera del seu estudi detallat. Les referències a la possible explotació minera a la zona són totes elles indirectes. A banda de les condicions geològiques de la zona i de la tradició minera, Pedemonte (PEDEMONT: 1929, pàg. 61) esmenta la troballa de ceràmiques romanes en galeries colmatades descobertes durant els treballs d'ampliació de l'explotació minera als inicis del segle XX.

Tradicionalment el pas entre el final de l'Imperi, a partir de la crisi del segle III, el món visigot i la dominació islàmica, fins arribar a la configuració inicial del comtat, s'ha llegit no ja com una època fosca, sinó com un procés d'enfonsament progressiu, agreujat per una fugida de la població davant la presència islàmica, del qual no es començaria a emergir justament fins com qui diu la presa de Barcelona el 801.

Aquesta lectura burda dels esdeveniments entra en contradicció flagrant amb les fonts documentals i arqueològiques, tot i la seva fragmentació i limitació per aquest període, al llarg del qual es produiran esdeveniments de prou entitat com per prefigurar alguns dels canvis que veurem posteriorment, quan les fonts es tornen més generoses, especialment en el vessant documental.

L'aproximació als fets històrics des d'una perspectiva clarament esbiaixada per idees prefixades i sovint definides en cercles més pseudointel·lectuals que no pas en els científics, per a les quals solament se cerquen les dades que les refermen, però no pas les que les qüestionen, ens han mantingut durant dècades apartats de la possibilitat d'adonar-nos, o de poder-nos acostar a la investigació del que estava succeint i que tot just ara comencem a intuir, i de la possibilitat d'orientar la recerca d'una manera òptima per respondre qüestions abans que per il·lustrar un imaginari determinat.

Els estudis dels darrers anys no qüestionen pas la greu crisi de l'organització romana i el seu esfondrament, però si la valoració dels seus efectes des d'una perspectiva catastrofista que abocava a la regressió i al buit i on no era possible cap evolució. Des del moment que les fonts fan desaparèixer la idea de l'espai buit, quasi desèrtic demogràficament, o plantejat a la inversa, des del moment que les fonts evidencien la persistència de l'activitat humana, les preguntes es reorienten en el sentit de voler comprendre els processos que s'estan succeint en l'espai que ens interessa aquí.

La migradesa de fonts, especialment les documentals, ha mantingut l'antiguitat tardana quasi com un compàs d'espera en el devenir de la nostra història, prorrogat després per la presència islàmica i fins a l'aparició de les primeres fonts documentals medievals. Curiosament s'han mantingut mudes les fonts que ara ens aporten les dades més suggerents, les arqueològiques, tot i el seu silenci encara pel que fa al període islàmic. Un silenci que neix possiblement més de la manca d'interrogació, que no pas de dades, tot i la seva -insistim- migradesa.

El que fins fa uns anys era un espai de foscor es perfila avui com un moment amb característiques que li són pròpies, definides sobre les estructures precedents, però ven allunyades de l'estancament. Els estudis arqueològics en tots els seus vessants (excavació de jaciments, estudis paleoambientals, evolució de la xarxa

viària i del paisatge, etc.), ofereixen la llum necessària per adonar-se d'un procés de canvi que no s'inicia a partir del trencament de la relació camp-ciutat, ni de la relació d'aquesta amb altres àrees allunyades mitjançant l'eix de comunicació que segueix essent la Mediterrània.

L'arribada de ceràmiques fines i l'ús de contenidors provinents del nord d'Àfrica, en especial de la zona de Tunícia, i la presència de mobiliari litúrgic provinent d'Itàlia en esglésies d'aquesta època, palesa clarament la capacitat de relació i econòmica existents.

És cert que el model d'explotació del territori basat en el nucli urbà que articula l'ager mitjançant les vil·les es modifica progressivament, però el pas a un de nou trigarà encara. Veiem els trets més característics d'aquesta transformació fins al segle VIè.

L'espai urbà

Els espais que podem considerar urbans al territori objecte del nostre interès són situats a la línia de costa: Iluro, Baètulo i Bàrcino. Un quart, Ègara, el tractarem a part per la peculiaritat que el caracteritza.

Les tres urbs presenten en comú dos fets característics: la pervivència de la ciutat i de l'activitat transformadora, ja sigui amb terraplenaments per amortització d'estructures anteriors, preparació d'espais per acollir nous edificis (lamentablement conservats de manera molt precària), i l'alteració de la topografia urbana per la presència d'àrees de necròpolis que, en alguns casos, es poden posar en relació amb la construcció de centres de culte cristians de nova implantació. La presència de materials ceràmics, més o menys incipients, deixen constància del manteniment de l'activitat comercial i dels intercanvis amb el nord d'Àfrica, la Gal·lia i la Bètica.

En el cas d'Iluro s'aprecia amb certa nitidesa la transformació que manté una major concentració de l'hàbitat a la zona sud de la ciutat, mentre que a l'àrea ocupada pels edificis públics a l'època imperial s'hi assenta ara una necròpolis que cal situar a l'antiguitat tardana i que segurament s'articulava a l'entorn d'un centre de culte cristià, del qual podria ser un indicatiu un fragment de cancell de marbre blanc que cal datar a l'antiguitat tardana. Les excavacions recents han fet més evident la importància de la necròpolis de l'antiguitat tardana i de la pervivència i activitat de la ciutat (PERA, GURRI: 1999)

A Baètulo, tot i que les restes conegudes de l'antiguitat tardana són menys nombroses, s'evidencia una situació equiparable: presència de tombes a l'interior de l'àrea urbana, terraplenaments i reestructuracions que documenten reformes

en la topografia urbana i, segurament, formació d'un centre de culte cristià a l'interior del nucli urbà que no podem constatar directament, però que es fa versemblant per la presència de tombes tardoantigues a l'espai immediat al que avui ocupa l'església de Santa Maria (PADRÓS: 1999).

Bàrcino, amb una potència clarament diferenciada de la dels dos nuclis urbans anteriors, presenta igualment una seqüència de transformació de la topografia urbana, acompanyada de la implantació del conjunt episcopal i l'establiment de necròpolis a l'interior de l'àmbit urbà. La ciutat seguirà reclosa dins una potent muralla, amb el mateix perímetre i traçat que la romana original, però ara reforçada en el seu gruix, que assoleix els 4 metres, i per una cadena de 78 torres (GRANADOS, RODÀ: 1993; PUIG: 1999).

El cas d'Ègara es presenta com a veritablement singular. Clarament documentat el seu estatus jurídic com a municipi, l'origen del qual se situa en època de l'emperador Vespacià, entre els anys 69 i 79, no s'ha localitzat fins ara en tota la contrada cap ni una resta arqueològica que permeti identificar una estructura urbana. En canvi, a l'entorn del 450 pren una singularitat especial amb la implantació de la seu episcopal (MORO: 1999).

Els trets principals que s'han assenyalat de les transformacions observades en aquestes àrees urbanes, no tots de recent descoberta, han servit en part per a sustentar la hipòtesi del decliu de la ciutat. Cal, però, clarificar què el caracteritzaria. En tots els casos citats, que es corresponen en forces punts amb els d'altres ciutats similars a la zona immediata del conjunt de l'actual Catalunya, entre d'altres, la transformació urbana en relació a la ciutat baix imperial és manifesta.

Com cal, així, interpretar aquest canvi en el paisatge urbà? Primerament es dibuixa de forma clara un abandonament de les àrees públiques i de la funcionalitat dels edificis que en formen part, alhora que es manté la presència d'habitatges dins el recinte urbà que en res s'escapen dels models anteriors. Paral·lelament veiem l'aparició de nous espais d'hàbitat, tot i que encara molt mal coneguts, sovint per la seva mateixa precarietat; s'observa l'abandonament creixent de les infraestructures urbanes que podríem anomenar de servei públic: clavegueram, proveïment d'aigua, control sobre el cadastre urbà, que es desdibuixa, sovint en detriment dels espais viaris; s'implanten espais de culte cristià i funeraris a l'interior del nucli urbà i, sovint, a l'entorn immediat dels més potents, seguint un patró força clar, amb centre de culte, a vegades establiment monàstic, i àrea funerària, proper tot al nucli urbà i a peu de la principal via de comunicació.

Res apunta a una visió de ciutat buida; més aviat veiem una ciutat viva, activa, que replanteja espais i basteix noves estructures dins i fora de les seves muralles. Si

considerem les troballes de materials ceràmics, es reforça la percepció d'una ciutat oberta, amb capacitat de relació no solament amb el seu entorn immediat, sinó a llarga distància.

Davant d'aquestes evidències, si el que cerquem és la justificació d'una decadència, segurament haurem de donar una resposta afirmativa si entenem com a tal la desaparició del model que havia configurat la ciutat i el seu territori immediat fins a finals del segle III. Però si el que volem és emprar les dades que ens nodreix l'estudi del paisatge urbà per comprendre el que està succeint, la qüestió no es respon sobre la base de la mera comparació. Assumit que la ciutat es transforma, cal veure sota quin impuls.

Sovint es parla d'una certa substitució dels espais públics baix imperials per la implantació dels espais de culte i funeraris cristians dins el nucli urbà, atribuint-los el mateix sentit d'espai públic que aquells tenien; com si els uns vinguessin a ser la substitució dels altres. Pensem que aquesta transposició no és correcte, almenys fins molt de temps després. Els espais cristians que transformen la topografia urbana en aquest període no són substitució dels antics espais públics, amb independència que la seva implantació se superposi o no físicament; els espais cristians no neixen com a espais públics, sinó com a espais comunitaris. És a dir, com a espais que responen a l'interès d'un col·lectiu que esdevé dominant, però que sovint inicia la seva implantació fins i tot fora de l'àmbit murat urbà, a l'interior del qual es mudarà posteriorment. I és precisament aquesta focalització en el sentit de comunitat, en aquest cas de creença, que comporta, ara sí, el debilitament i la pràctica desaparició del concepte de la *res publica*, que es manifesta en l'abandonament progressiu no ja dels antics espais consagrats al seu enaltiment, sinó en l'abandonament de les infraestructures de servei públic, que són potser l'element característic de la ciutat, entesa en el sentit que havia tingut fins aleshores. Això, però, no significa el buit i la desarticulació de la ciutat, entesa com a una amalgama d'espais d'hàbitat, industrials i d'intercanvi, i amb capacitat per incidir i interrelacionar-se amb uns entorns immediat i a llarga distància, pel propi pes específic que aquesta massa crítica li concedeix. Tant se val com vulguem qualificar els esdeveniments; el que ens cal és comprendre la transformació que s'està donant.

L'espai rural

De la mateixa manera que les dades disponibles invaliden la visió catastrofista i la decadència urbana, que tenia el seu complement en una fugida al camp i explicava així la contradictòria vitalitat de les vil·les, també ens ofereixen ara una visió diferent dels espais rurals.

És cert que en cap moment s'aprecia ni la pervivència de la totalitat de les vil·les, ni tampoc la creació de nous assentament, però en canvi sí la continuïtat de

l'assentament en la majoria d'elles. Camp i ciutat es mostren actius i, a més, no mostren pas símptomes d'haver trencat els fluxes que els mantenien units. Res no sembla pas refermar la visió autàrquica de la vida als espais rurals, paral·lela al suposat retrocés urbà. Més aviat sembla que fins ben entrat el segle VIè, les vil·les continuen actuant com l'element articulador del poblament rural i de l'explotació del territori, però oferint ja indicis del procés de canvi social i econòmic que configurarà els segles posteriors.

Ara per ara, cal tenir molt en compte la limitació dels estudis arqueològics de les vil·les romanes i, especialment, si ens plantejem la identificació extensa de la seva seqüència estratigràfica. Igualment els estudis de prospecció del territori han estat escassos i, per tant, la informació és esbiaixada tant pels patrons de conservació dels jaciments, com per la dinàmica d'intervenció moderna sobre el territori i que n'ha afavorit la descoberta, com per la manera com s'han seleccionat les àrees on han treballat els grups d'investigadors. Per a la zona que ens interessa a nosaltres és fa evident la disponibilitat de més estudis per l'arc que envolta Barcelona, que no pas per a la resta.

Tot i així, els darrers anys han aportat dades que capgiren també la visió tradicional. En tots els casos estudiats veiem com a la permanència de la vil·la i inclús la seva potenciació, segueix un replantejament de l'ús dels espais, en benefici dels de transformació i emmagatzematge, i en detriment de la part residencial. Habitacions, instal·lacions termals, etc., apareixen ocupades per dolies, després per sitges, per la instal·lació de premses. Paral·lelament s'insinuen estructures d'hàbitat implantades sobre parts de les vil·les, o nous assentaments, de poca entitat, a vegades aprofitant balnes i petites coves, també en zones aturonades.

Una de les vil·les on aquest procés de transformació es fa evident en tota la seva extensió, és la de l'Aiguacuit, a Terrassa. Té prou elements com per a donar-li un cert valor paradigmàtic (BARRASSETAS, MARTÍN, PALET: 1992). Altres assentaments que no han pogut ser estudiats amb igual detall ofereixen indicis que documenten processos similars.

Arreu aquestes fases es documenten amb ceràmiques que ofereixen, tot i que de manera cada cop més escadussera, possibilitats d'una datació que, poc després, s'esvairà quasi completament i ens situarà davant una franja de tres segles, des del VIIè al IXè, per a la que ens trobarem mancats de recursos que ajudin a situar cronològicament elements que no sabem si podem datar o no dins aquest marge. La mateixa entitat de les restes arqueològiques que es generen en aquest període agreuja la dificultat de la seva identificació i interpretació.

Els canvis al paisatge: l'evidència d'un nou model

Però la transformació, malgrat tot, es manifesta. Els estudis portats a terme per Josep Maria Palet al Pla de Barcelona (PALET: 1994, pàgs. 177-181) assenyalen un progressiu abandonament d'alguns dels eixos viaris lligats a la centuriació, amb un desplaçament de la centralitat des del nucli de Bàrcino vers la zona de Montjuïc i orientats a les zones de la plana deltaica del Llobregat, conjuntament amb nous eixos provinents de la Serralada. Paral·lelament, els estudis paleoambientals de Santiago Riera (RIERA, PALET: 1993; ESTEBAN, RIERRA: 1994; RIERA, ESTEBAN: 1994; RIERA: 1999) mostren un procés molt intens de desforestació, posteriorment de cremes reiterades, que desencadenarà sens dubte importants episodis erosius a les conques del Llobregat i del Besòs, com confirma l'increment de la velocitat en el progrés dels deltes d'ambdós rius pel mateix període cronològic.

Un contrast intens amb el panorama que es dibuixa per a l'època precedent. D'un paisatge caracteritzat per una estructura de mosaic, que alterna amb diferents intensitats les zones de bosc, els prats, etc., amb les de cultiu, en general més concentrades a l'entorn de les zones d'hàbitat, es passa a un paisatge homogenitzat, amb nivells de desforestació molt elevats en alguns sectors i amb escassa evidència d'activitat agrícola en altres. Tot assenyala cap a una transformació econòmica on els cultius de cereals i de la vinya han passat a segon terme, superats pel predomini de l'activitat ramadera.

Les transformacions de la vegetació com a resultat d'una acció massiva de crema per afavorir les pastures, al costat de l'alteració en la jerarquia de l'estructura de la xarxa viària en benefici de la plana deltaica en el cas del Llobregat, fan versemblant que sigui en aquestes dates quan s'esdevé un tomb en l'estructura del territori com a resultat dels canvis en els sistemes d'explotació i de producció, i de retruc, en els models d'assentament humà. El predomini de l'activitat ramadera, indiscutiblement lligada a la implantació de la transhumància, ofereix pistes sobre les causes que poden dificultar la localització de restes arqueològiques equiparables a les que coneixem per al període anterior. I les poques que coneixem, apunten cada cop més clarament al reforçament del model ramader i d'assentaments en uns casos potser fins i tot estacionals, al costat d'altres constituïts per grups reduïts, de nova implantació, o damunt o immediats a antigues vil·les.

Fins a quin punt podem extrapolar les dades de l'àrea estudiada per Palet i Riera a la resta del territori que estudiem?

Tot i l'escassetat d'estudis per aquest període, hi ha diversos arguments a favor. Primerament el ritme de desenvolupament dels deltes del Llobregat i del Besòs, a més de manera simultània, ens està indicant que el fenomen de la desforestació

ha d'afectar àrees àmplies de la conca d'ambdós rius. L'àrea estudiada pels autors citats no té capacitat per si sola per aportar la quantitat de sediments necessaris. És a dir, la desforestació afectaria almenys la meitat est del territori que després serà el comtat i, a més, segurament, bona part de la conca superior del Llobregat, fet que és fins i tot versemblant tenint present que l'activitat ramadera, en la forma extensiva com s'estaria desenvolupant, requeriria de la transhumància i molt possiblement faria ús de pastures situades a zones més altes durant l'estiu. És especialment interessant observar que realment en aquestes zones també s'observa una situació similar i es verifica igualment l'origen antròpic. Cal prendre en consideració també, i és un fet que ratificaria l'amplitud de l'impacte de l'activitat ramadera, que les àrees detectades com de pastura tradicional se situen a l'hivern a les actuals comarques del Segrià, Baix Urgell, Penedès, la Selva i el Vallès, mentre que les s'estiu es desplacen a la Cerdanya i el Berguedà (RIU: 1995, pàg. 115).

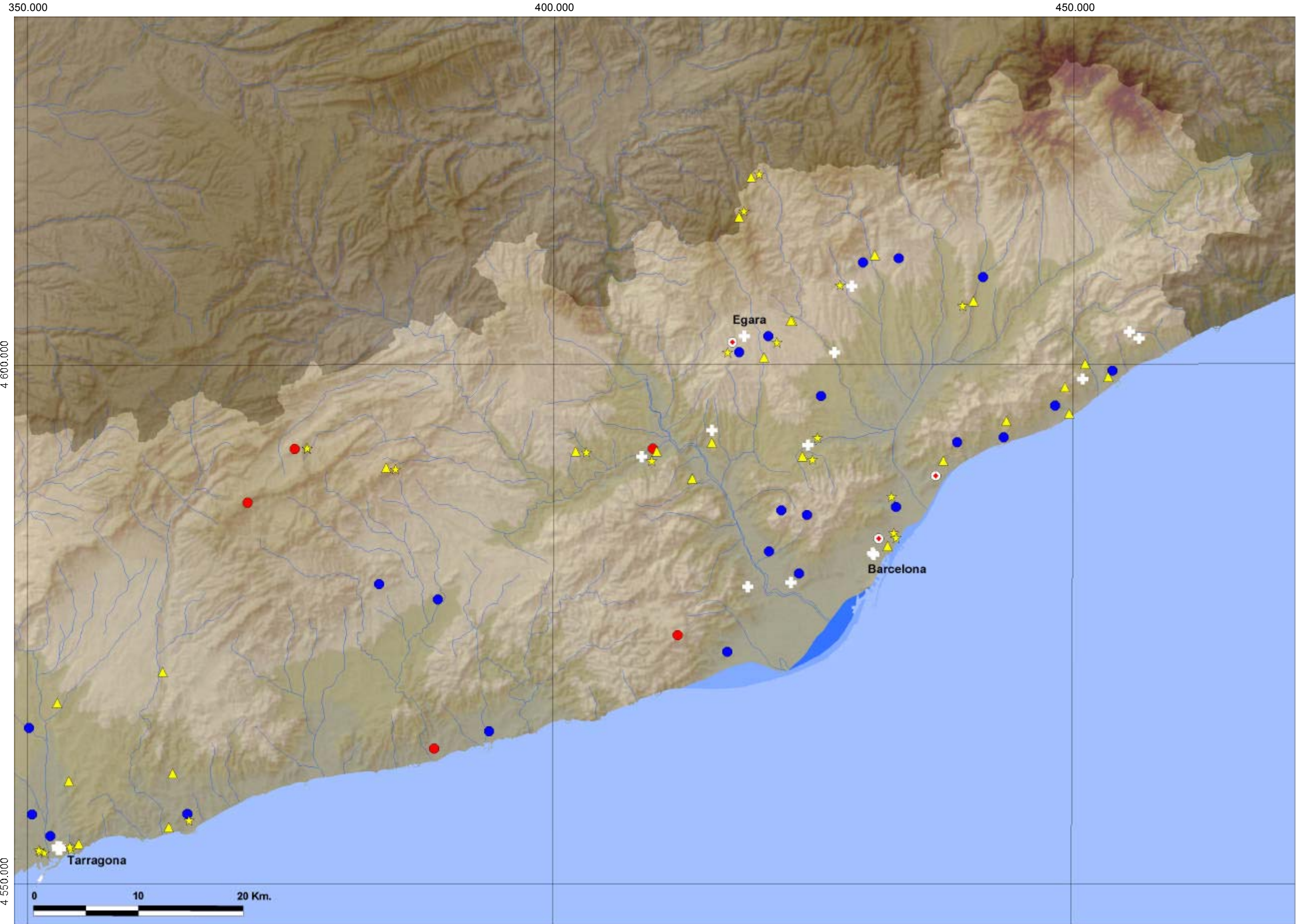
Segonament ens cal tenir presents les característiques dels assentaments que identifiquem i podem situar cronològicament en aquest moment i l'evolució dels que ja coneixiem amb anterioritat. Res apunta a un procés de regressió, en el sentit de pèrdua de capacitat productiva i d'empobriment. Els conjunts episcopals no ofereixen cap indicatiu de decadència i la seqüència de les esglésies que coneixem per aquest període en l'àmbit rural tampoc apunten en aquesta direcció.

El mapa de la figura 22 ens mostra la distribució de les restes arqueològiques identificades i que podem datar dins l'àmbit cronològic de l'antiguitat tardana. S'hi representen les vil·les en les quals s'ha documentat la pervivència de l'assentament, tot i que s'hagi esdevingut una transformació de l'estructura original del conjunt edificat i de la seva distribució espacial; els assentaments que no s'implanten sobre estructures romanes precedents, i que en ocasions corresponen a hàbitats, potser estacionals, en coves, com comentarem després; les esglésies conegudes, tot i que en tinguem un coneixement irregular de les seqüències estratigràfiques, però que documentem actives en aquest moment; les necròpolis, igualment actives pel mateix període; finalment les troballes d'elements de bronze i de monedes.

Aquest mapa, però, ens ofereix una visió parcial, si atenem al conjunt de les dades disponibles en aquest moment proporcionades per la carta arqueològica de Catalunya²⁰. També cal observar que les precisions cronològiques pel que fa a les seqüències dels jaciments representats són irregulars i fragmentàries, raó per la qual, ara per ara, tenen un valor fonamentalment qualitatiu, indicador segurament dels canvis en les tendències, però sense capacitat per a una major precisió.

20

Per a l'elaboració d'aquest mapa ens hem servit principalment de la informació aplegada a l'obra *Del Romà al Romànic. Història, art i cultura de la Tarraconense Mediterrània entre els segles IV i X* (DD.AA: 1999), afegint algunes referències complementàries que s'indiquen a la taula 10.



Mapa del territori delimitat posteriorment com a comtat de Barcelona, amb indicació de les restes arqueològiques identificades i datables dins l'antiguitat tardana.

- Vil·la
- Assentament
- Església
- ▲ Necròpolis
- ★ Bronze
- Moneda

A la taula 10 presentem la informació resumida corresponent a les dades obtingudes de la carta arqueològica de Catalunya. Un cop més hem de remarcar l'escàs coneixement de les seqüències dels jaciments en un sentit extens i, per tant, també estem davant de dades amb valor indicatiu però sobre les que caldrà investigar amb major precisió en el futur. De la lectura de la informació proporcionada per les fitxes, i en ocasions pels informes i memòries, es fa difícil determinar els elements utilitzats com a base per a les datacions, sobre les quals cal observar una tendència creixent a recular-les, contra més recent és la intervenció arqueològica, i sense que s'hagi procedit a una revisió sistemàtica de les datacions atribuïdes en les fitxes més antigues.

Taula 10

Identificació	Tipus	Municipi	Datació
Camp de Cal Guerxo	Necròpolis	Santa Maria de Miralles	Inicis s. IX
Mina de la Riera de Banyeres	Mina d'aigua	Banyeres del Penedès	Meitat s. VIII
La Rovira	Necròpolis	La Llacuna	Inicis segle IX
Santa Maria de Foix	Església	Torrelles de Foix	Inicis s. VIII
Mas Martí	Necròpolis	Mediona	Inicis s. IX
Cova del Bolet	Hàbitat, cova	Mediona	Inicis s. IX
Mas d'en Ponç	Necròpolis	Mediona	Inicis s. IX
Sant Esteve de Castellet o de les Massuques	Església	Castellet i la Gornal	Segle VII
Colomar del mas Pigot	Colomar	Castellet i la Gornal	Inicis s. IX
Cal Cosme	Necròpolis	La Torre de Claramunt	Segle VIII
Fondal de Borrelleres	Hàbitat, balma	Santa Margarida i els Monjos	Inicis s. IX
Mas Rossinyol	Necròpolis, sitja	La Torre de Claramunt	Segle VIII
Balmes de la penya de l'Àliga	H'abitat, balma	Santa Margarida i els Monjos	Inicis s. IX
La Guixera o Estació de la Barquera o Plana de l'Ós	Necròpolis	Mediona	Inicis s. IX
Olivar d'en Francisquet	Necròpolis	La Torre de Claramunt	Segle VIII
El Pla de les Sitges del Camaró	Sitja, hàbitat, necròpolis	La Torre de Claramunt	Segle VIII
El Mas Camaró	Sitja, necròpolis	La Torre de Claramunt	Segle VIII

Identificació	Tipus	Municipi	Datació
Cova del Cucala o del Xaró	Hàbitat, cova	La Pobla de Claramunt	Inicis s. IX
Sitges del Xaró o del Tio Nelo	Sitja	La Pobla de Claramunt	Inicis s. IX
Plaça de Santa Maria	Sitja	Vilafranca del Penedès	Inicis s. IX
La Creueta (Serra Cugalera)	Necròpolis	Cabrera d'Igualada	Inicis s. IX
Poblat d'Olèrdola	Hàbitat	Olèrdola	Inicis s. IX
Pou Nou - 2	Necròpolis	Olèrdola	Inicis s. IX
Can Jove	Necròpolis	Sant Pere de Ribes	Meitat s. VIII
Serral de Can Cametes	Necròpolis	El Bruc	Inicis s. IX
Torrota del cal Pasteres	Torre, colomar	Subirats	Inicis s. IX
Puig de la Mola	Pleta	Begues	Inicis s. IX
Ca l'Amell de la Muntanya	Necròpolis	Sitges	Meitat s. VIII
Ruïnes de la Serra Llarga	Hàbitat	Terrassa	Segle VIII
Forn de Calderols	Forn de ceràmica	Matadepera	Segle IX
Sant Pere de Gavà	Hàbitat	Gavà	Segle VII
Poblat de Sant Pere de Gavà	Hàbitat, sitja	Gavà	Segle VII
Can Robert	Necròpolis	Matadepera	Segle VIII
Can Massalleres	Necròpolis, sitja	Sant Boi de Llobregat	Inicis s. IX
Plaça de Sant Roc-carrer de Gràcia (fossat medieval)	Necròpolis	Sabadell	Inicis s. VIII
Antena de Ràdio Sabadell	Molí, hàbitat	Sabadell	Inicis s. IX
Sant Sadurní	Necròpolis	Gallifa	Inicis s. IX
Can Fatjo del Molí (Parc Tecnològic del Vallès)	Sitja	Cerdanyola del Vallès	Segle VIII
Sant Salvador de Polinyà	Necròpolis	Polinyà	Inicis s. IX
Santa Susanna	Necròpolis	Caldes de Montbui	Inicis s. IX
Can Cirera	Sitja, hàbitat, forn de ceràmica	Santa Perpètua de Mogoda	Inicis s. VIII

Identificació	Tipus	Municipi	Datació
Camp d'en Fonso	Hàbitat	Les Franqueses del Vallès	Inicis s. VIII
Riera de Teià	Necròpolis	Teià	Segle VIII
Turó Rumpons	Necròpolis, hàbitat	Vilassar de Dalt	Inicis s. IX
Turó d'en Xaus	Necròpolis	Vilassar de Dalt	Mitjans s. VIII
Santa Maria de Cardedeu	Necròpolis	Cardedeu	Inicis s. IX

Sembla que, efectivament, en el període que va des del segle III fins al VIII es van produir canvis importants que condicionaran per la seva antedecència el desenvolupament que veurem després a l'alta edat mitjana.

La desaparició del model baiximperial cal situar-la en un moment més tardà que no pas el que tradicionalment s'ha vinculat a la crisi de l'Imperi al segle III, i allunyada dels plantejaments catastrofistes, com ja hem comentat més amunt. És cert que al segle IV s'han iniciat ja processos que alteren la situació anterior, tot i que els percebem de manera feble i indirecta, en alguns casos. El fet que no admetem el trencament sobtat del model no s'ha d'interpretar com la inexistència de canvi. Alguns fets criden l'atenció, tot i la nostra limitació alhora de donar-los una explicació satisfactòria. Eduard Riu plantejava ja fa algun temps dubtes respecte a la inalterabilitat de la situació al segle IV i V, quan per a la construcció de les muralles de Bàrcino es desmunten no els elements dels edificis públics, sinó que es reutilitza una gran quantitat de materials provinents de les necròpolis que envolten la ciutat.

“... aquesta operació destructiva havia de comportar un canvi substancial en l'ordenament de les necròpolis suburbanes, dins de les quals els enterraments monumentals devien ser ben representatius de la jerarquia urbana. La ruptura de la memòria funerària pot mostrar fortes modificacions en l'estructura de la ciutat, tant si va produir-se un massiu anorreament dels monuments sepulcrales encara en ús, com si sols s'hi destinaren enterraments desafectats anteriorment, perquè un i altre cas impliquen una radical solució de continuïtat respecte al passat social de la ciutat” (RIU: 1993, pàg. 24).

Igualment complex es fa trobar una resposta a l'aparent caiguda demogràfica de la ciutat, si atenem a les necròpolis i als espais oberts que apareixeran a l'interior de l'àmbit murat. Tot assenyala que el model urbà de les grans residències urbanes inicia la seva davallada definitiva a partir del segle V, fet que coincidirà amb la implantació del conjunt episcopal, en el cas de Bàrcino. És versemblant que a Baètulo i lluro el fenomen es repeteixi, amb la diferència, certament prou significativa, de la pràctica desaparició de l'urbs, almenys en el cas d'lluro, a partir

del segle VI. Però caldria tenir informació de les tipologies edificatòries que s'implanten als recintes urbans, potser molt menys exigents pel que fa a espai que les seves predecessores, i amb una entitat constructiva que potser no hem identificat adequadament. És una possibilitat a tenir en compte el fet que el canvi en aquesta tipologia podia tenir capacitat per alliberar una quantitat important de sòl urbà, que després trobarem perfectament integrat a l'urbanisme de la ciutat medieval.

Quelcom de similar succeix a l'àrea rural, on el model dominant fins aleshores, amb adaptacions en l'organització de les vil·les i de les formes d'explotació, amb una presència creixent de colons en detriment del sistema esclavista, subsisteix i fins i tot floreix amb esplendor, fins al canvi que es percep al segle VI. La pretesa fugida de la classe aristocràtica al món rural no sembla pas correspondre a una realitat tant absoluta, però sí que es palesa un progressiu deteriorament de les capacitats pròpies de l'estat en l'atenció de les infraestructures públiques, derivat no de la fugida de les antigues classes dominants urbanes, sinó més aviat de la seva deserció de la cosa pública, defugint així les oneroses càrregues que això els comportava i de les que ara no en podien rebre contrapartides satisfactòries.

Hem comentat abans el cas de la seqüència històrica de la vil·la de l'Aiguacuit, a Terrassa. També podem observar a la taula 10 la tipologia de les restes que la carta arqueològica ens testimonia per aquest període que, de manera imprecisa, és cert, podem emplaçar amb posterioritat al segle VI: necròpolis, zones d'hàbitat en coves, estructures d'hàbitat d'escassa entitat i identificades arqueològicament de manera molt precària, abundància de sitges.

El primer mapa que ens dibuixa l'arqueologia (figura 22), ens mostra una distribució de les vil·les i assentaments que, amb una densitat menor que la que presentava el món romà precedent, manté una pauta de selecció i d'implantació similar en el territori. La franja costanera a l'est de Bàrcino, la part inferior del Llobregat i el Vallès presenten una densitat que no trobarem després fins a l'àrea de Tarragona. Entre ambdues, el Penedès testimonia també una certa continuïtat. Curiosament, però, les implantacions eclesiàstiques hi són per ara desconegudes per aquestes dates, mentre que a l'àrea de Tarragona, Llobregat, Vallès i Maresme es corresponen amb la distribució de les vil·les que veiem actives almenys fins al segle VI.

Malauradament el coneixement que tenim d'aquestes esglésies és molt fragmentari, i encara cal que fem excepció del conjunt episcopal de Barcelona i del de Terrassa, aquest actualment en un procés d'excavació sistemàtica que sens dubte aportarà dades importants, però de les que no disposem per poder-les considerar aquí.

L'església identificada a Cornellà, és escassament coneguda. Es va descobrir casualment el 1928 i es tenen referències parcials de la planta (PAGÈS: 1983, pàgs. 66-74); es data dins el segle VI.

La que es coneix a Sant Boi de Llobregat correspon a una estructura molt precària que reutilitzava les restes d'un dipòsit romà, en el qual es van practicar obertures d'accés per utilitzar-lo com església i li va ser afegit un absis. La seva datació és molt difícil. És possible que el mateix àmbit hagués tingut també ús com a mesquita (CAC).

Al Maresme s'identifiquen tres esglésies que es podrien datar d'aquest període segons alguns autors (CR, vol. XX, pàgs. 450, 452, 494 i 495): Sant Miquel del Cros (Argentona), Sant Martí de Mata (Mataró) i Sant Cebrià (Cabrera de Mar). Pensem que cal fer moltes reserves a la identificació de restes de l'antiguitat tardana en aquests tres punts.

Al Vallès, a banda del conjunt d'Ègara, es coneixen: Sant Menna (Sentmenat) (CR: vol. XXVII, pàgs. 229-231); Sant Nicolau (Sabadell) (RIBÉ: 1995), tot i que és la necròpolis el que ens situa en la franja cronològica que ara ens interessa; Sant Cugat del Vallès (CR: vol. XXVII, pàgs. 224-225) i les restes de Sant Joan de Benviure (Castellbisbal)²¹.

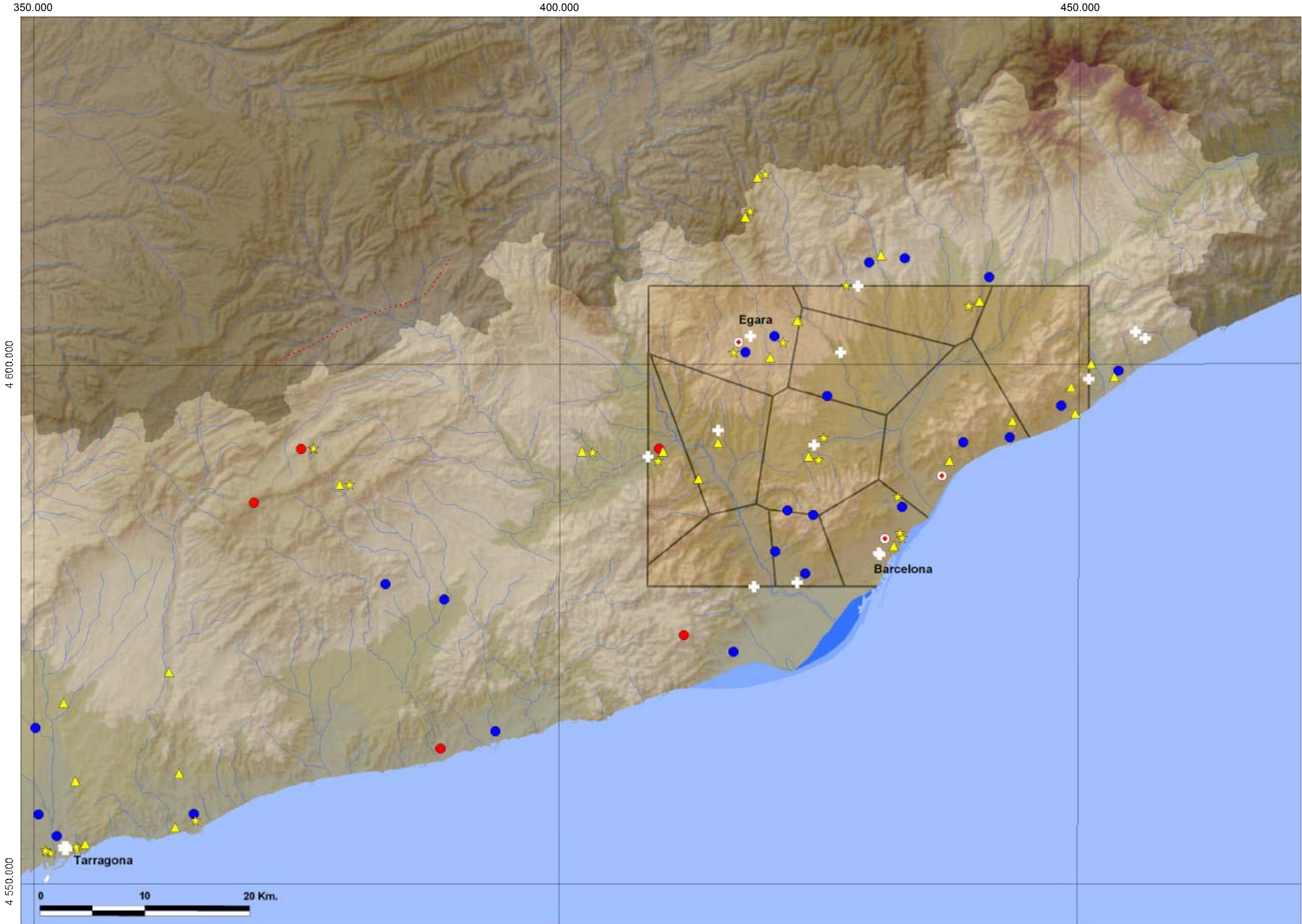
En tots els casos estem davant de restes de necròpolis, sitges, i estructures corresponents a esglésies, que hem de situar també en aquest marc cronològic que arriba fins el segle VI. Entre tots, és clar que el que presenta una major evidència, tot i les dificultats en el coneixement complet de la seqüència del jaciment, és el de Sant Cugat del Vallès.

Tret dels edificis vinculats a Tarragona, ens resta parlar de l'església fins ara més coneguda i situada a l'extrem més occidental, al límit amb el Penedès i al marge dret del Llobregat: Santa Margarida de Martorell. El fet que aquest jaciment, tot i que va ser objecte d'excavacions a finals del segle XIX, no fos investigat sistemàticament fins a partir de la dècada de 1970, ha permès obtenir-ne una visió de la seqüència estratigràfica que no és possible en la majoria dels altres jaciments comentats.

Les dades sobre el procés constructiu i la posterior evolució de l'edifici han estat àmpliament exposades des de fa temps i, per tant, no entrarem aquí en els aspectes descriptius. Sí que en interessa remarcar alguns punts de la seqüència com són, la seva datació, que cal situar un cop més dins la franja dels segles V-VI,

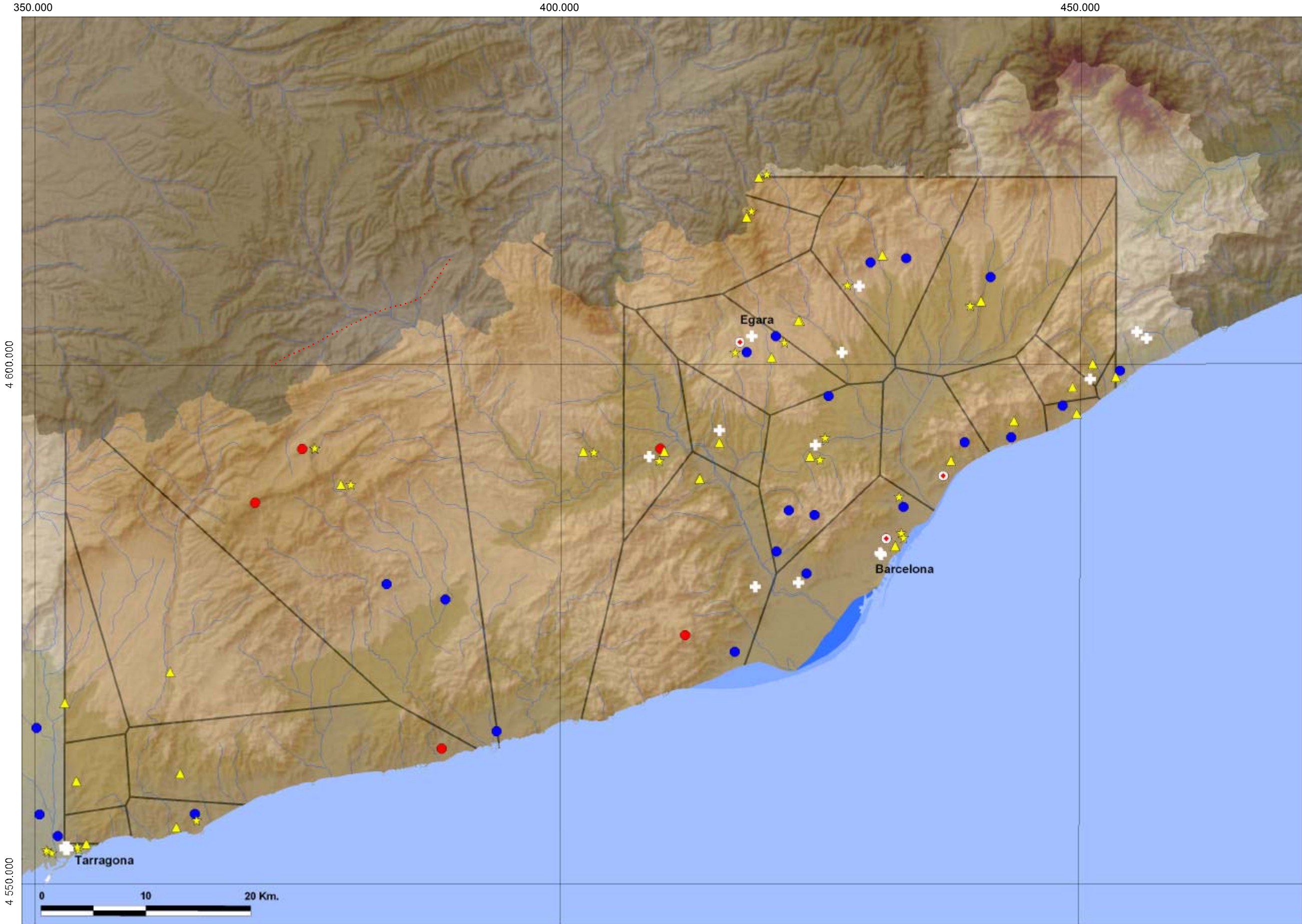
21

Les notícies d'aquesta recent excavació no han estat encara publicades. El coneixement que tenim d'aquests treballs es deu a les dades amablement facilitades per Josep Pujades, director de la investigació, al qual agraïm la seva col·laboració.



Mapa de distribució de les esglésies de l'antiguitat tardana conegudes a les àrees del Vallès-Maresme-Llobregat, amb el traçat dels polígons Voronoi que defineixen l'àrea bàsica d'influència de cada una en relació a les immediates.

Cal assenyalar que hem deixat de costat els edificis que hem considerat dubtosos.



Mapa de distribució de les necròpolis de l'antiguitat tardana amb el traçat dels polígons Voronoi que defineixen l'àrea teòrica d'influència de cada una en relació a les immediates.

i el fet que, com a Sant Cugat del Vallès, s'hi identifica una primera fase amb una distribució interna diferent de la que es defineix en un segon moment. Santa Margarida, que a diferència de Sant Cugat defineix la seva planta de manera unitària des del primer moment, presenta en la fase inicial un contracor que serà ocultat posteriorment per un paviment d'*opus signinum*, vinculat al moment constructiu d'un vestibul situat a migdia de l'edifici. A Sant Cugat es documenta una seqüència similar, testimoniada per les estructures situades a la nau, davant la capçalera, que també seran ocultades pel paviment que si superposarà. Aquestes estructures pensem que no han estat interpretades de manera correcta pels autors de les excavacions, ja que mentre aquests no els hi veuen una funcionalitat explicable, tant per la disposició com per les mesures recorden les que es coneixen en una segona fase de la basílica del Bovalar, les quals es relacionen amb una subdivisió dels espais interiors al sector est de la nau i l'existència d'un passadís iniciat amb cancells. És adir, testimoniem no solament la construcció de diversos edificis, sinó també la seva progressiva transformació responent als canvis que imposaven les necessitats litúrgiques. Uns canvis que ens situen en les fases més avançades a finals del segle VI o inicis del VII.

Tant la cronologia, com les semblances estructurals i els aspectes de la seqüència evolutiva que hem assenyalat en els edificis, evidencien que la implantació de les esglésies respon a un programa preestablert, potser endegat primerament amb la creació de la seu episcopal d'Ègara. És en aquest sentit suggerent la distribució dels diferents edificis en el territori des de Martorell i a llevant del Llobregat, que tot i les imprecisions existents, mostren una regularitat notable i una distribució equitativa en relació als assentaments i les necròpolis de la mateixa època que tenim documentades, tal i com es pot observar als mapes de les figures 22, 23 i 24.

Aquest model d'implantació, si ens hem de refiar de les dades que ens proporciona l'arqueologia en data d'avui, assenyalen una radical diferenciació entre les terres a llevant i a ponent del Llobregat. També és evident una menor presència de vil·les que allarguin la seva seqüència fins al segle VI i de necròpolis a l'àrea del Penedès, el que segurament indica una menor densitat de població. En contrast amb aquest fet tenim que és l'àrea on s'identifiquen el major nombre d'assentaments primerencs en coves, per exemple, tot i que en un nombre que no creiem que encara puguem considerar com a prou significatiu, a l'espera de nous estudis que ens precisin millor les característiques, la distribució i la cronologia. A l'altre extrem, Tàrraco es mostra no menys activa en el mateix període.

El fet que la implantació de les esglésies es produeixi en un marge cronològic relativament reduït, alhora que amb una distribució territorial com la que presenta, fa pensar que l'extensió del cristianisme estava jugant ja un paper significatiu en l'ordenació del territori urbà i rural i del sistema d'explotació, adequant-se

segurament en bona part a un enquadrament de la població encara condicionat per les vil·les. Solament en el cas de Santa Margarida no han aparegut fins ara indicis que documentin l'antecedència en el mateix emplaçament, però tampoc se sap res encara dels llocs d'hàbitat de la població que trobem a la necròpolis tardoantiga.

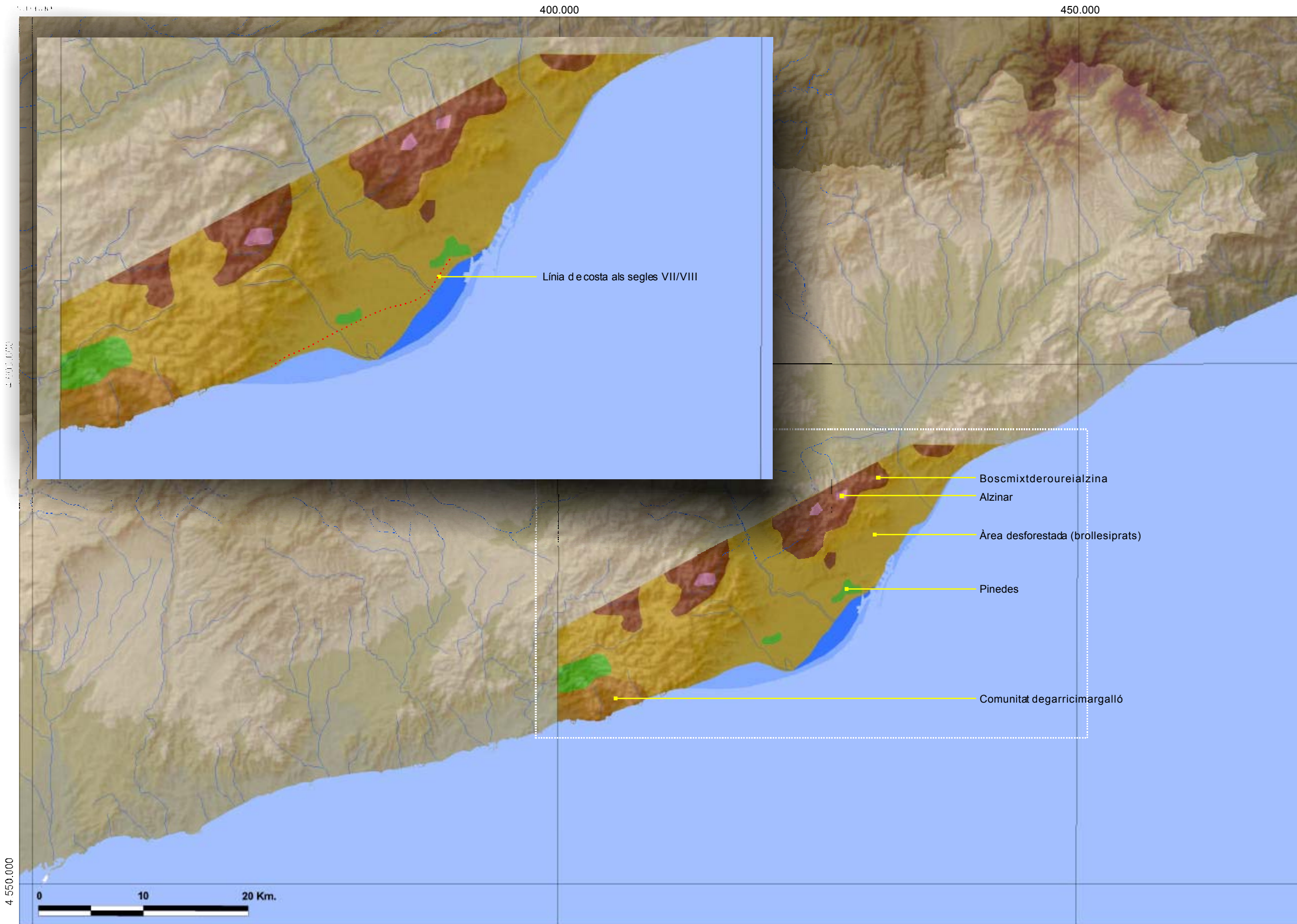
Serà oportú analitzar la pervivència de les demarcacions territorials que ara es comencen a dibuixar, però això serà en capítols successius.

Cal ara reprendre la referència als importants canvis ambientals que ens posaven de relleu els estudis al·ludits més amunt, ja que aporten dades indirectes respecte d'un canvi profund en l'explotació del territori i en l'economia i, en conseqüència, en el paisatge a partir del segle VII.

El mapa de la figura 25 ens mostra les dades obtingudes pels estudis realitzats per Santiago Riera i altres, per l'àrea del Pla de Barcelona. Ja s'ha assenyalat que fan evident una potent transformació del paisatge vegetal, en detriment dels espais agraris anteriors i de la diversitat vegetal, i en favor d'una homogenització dominada per la presència de brolles i pastures aconseguida mitjançant un procés de crema reiterada de la coberta vegetal. La presència del pi és escassa i limitada a les zones properes a la costa, mentre que la vegetació arbòria de roure i alzina se circumscriu a les cotes superiors de la serralada litoral, aproximadament per sobre dels 200 metres d'altitud. També indiquem en el sector ampliat d'aquest plànol la línia de costa identificada pels segles VII-VIII, que ens permet adonar-nos de la magnitud de la progressió deltaica fins al segle X.

Si prenem ara en consideració el diagrama de la figura 5, veurem com la informació que disposem pel que fa a les alteracions del medi natural ens mostren una clara alteració i reducció de la diversitat vegetal a l'entorn dels segles VII-VIII, almenys en una part important del territori que estudiem, que afavoreix el desenvolupament de pastures seques i humides, aquestes segones situades a les zones més costaneres i les deltaiques. Una alteració d'origen antròpic, mitjançant la crema sistemàtica de la massa boscosa, que donarà lloc a una desprotecció del sòl i desencadenarà una forta dinàmica erosiva i de pèrdua de sòl, que en el cas del Garraf, per exemple, limitarà les possibilitats de recuperació vegetal en els segles posteriors. És possible que a l'acció humana calgui sumar-hi els efectes d'una fase climàtica més seca a la zona, que reduiria la disponibilitat hídrica i encara afavoriria més el procés. Simultàniament, l'espai agrari passa a ocupar una posició secundària davant el que sembla una clara expansió i predomini de l'activitat ramadera.

Cal suposar que aquests canvis influiran també sobre la diversitat faunística, tot i que no disposem de dades per analitzar-ho. Com tampoc sabem quins efectes



Mapa del paisatge vegetat de l'àrea del Pla de Barcelona entre els segles VII i IX.

(Adaptat de RIERA-PALET, 1993; RIERA, 1999)

va generar aquest canvi respecte a la disponibilitat de llenya, bàsica com a combustible, i de fusta.

Veiem, per tant, com l'acció antròpica va ser suficient i amb prou capacitat per a desencadenar una alteració sobre el medi vegetal amb efectes acumulatius sobre el subsistemes geològic i l'hidrològic, i el conjunt del sistema biòtic.

La força i la regularitat com s'implanta el nou sistema d'explotació que passa a ser dominant, crida l'atenció. No solament pels efectes mediambientals, sinó pel que fa referència a la gestió dels canvis sobre la propietat territorial que hi ha implícits en el fenomen.

Al prendre en consideració l'expansió i la distribució territorial de les esglésies ens adonem que, en bona part del territori i especialment a l'est del Llobregat, la distribució de la població tindria prou regularitat i, segurament, densitat. També que hi havia un sistema capaç de generar prou recursos per crear un seguit de noves construccions religioses i modificar-les després en funció dels canvis litúrgics, el que posa de manifest la pervivència del grup de població i el manteniment de la capacitat productiva. La manera com es desenvolupa aquest procés, mostra la capacitat del sistema sociopolític per a programar-ne la implantació i aplicar-hi els recursos necessaris en el cas de les construccions eclesiàstiques, i per a possibilitat el pas de l'activitat agrícola dominant a la ramadera.

Malauradament el coneixement que tenim per ara pel que fa a les característiques de les estructures d'hàbitat, tant en l'àmbit urbà com rural, és massa limitat. Quelcom semblant succeeix en relació a les estructures productives artesanals.

És del tot imprescindible augmentar les tasques de prospecció i d'anàlisi del territori, l'anàlisi de les restes faunístiques recuperades a les excavacions, l'ampliació de les àrees cobertes pels estudis paleoambientals, els estudis antropològics, etc., per poder validar aquesta interpretació, tot i que hores d'ara ens ofereix una resposta que progressivament proporciona elements cada cop més coherents per a la comprensió del que estava succeint en aquest període i de com es reflectirà en els esdeveniments posteriors.

La migradesa de les dades ens aconsella deixar en aquest punt l'anàlisi d'aquest moment i reprendre'l més endavant a partir de les informacions que ens proporcionen les fonts arqueològiques i documentals posteriors, en les quals hi ha indicis que dibuixen aspectes del panorama d'aquest moment per la forma com es manifesten com a pervivències i condicionants. Lamentablement les fonts directes visigòtiques i àrabs, documentals i arqueològiques, són escasses.