



**La configuració del
paisatge medieval:
el comtat de
Barcelona fins el
segle XI**

10. La seqüència històrica en el paisatge

Al llarg dels capítols anteriors hem pogut veure com es desgranaven les dades provinents de les fonts documentals i arqueològiques i com aquestes podien ser tractades en relació a l'espai i al temps, identificant les variacions i tendències que posaven de relleu i feien aflorar la percepció dels processos de canvi i indagar en les seves causes.

Crec que un dels propòsits d'aquest projecte, que era mostrar les possibilitats que ens oferia el tractament integrat de les dades, i alhora, la forma com emprar les eines informàtiques per fer-ho, s'ha fet palès ja a tot el llarg de l'exposició, si bé és cert que cal afrontar ampliacions i especialment ajustar en alguns punts l'estructura de les bases de dades i la seva interconnexió amb el SIG per tal d'optimitzar l'explotació i l'anàlisi de la informació. Però aquest és un aspecte bàsicament de disseny del sistema sense incidència crítica en el seu plantejament.

Igualment crec que el disseny d'un model bàsic de referència com el que hem vist a la primera part era del tot imprescindible per tal d'encaixar adequadament l'anàlisi de la informació, especialment pel fet que una de les qüestions a afrontar era la possibilitat d'explotar dades que de forma aïllada no aporten una informació rellevant i en canvi, prenen importància quan són analitzades i contrastades de forma conjunta i extensa en l'espai i en el temps.

Tant des del punt de vista conceptual com instrumental, crec que el sistema mostra la seva bondat i possibilitats, sense defugir la necessitat encara d'aprofundir en un i altre aspectes. Però crec que el projecte, tal i com em proposava, respon a la creació d'una eina de gestió de la informació adequada per a l'explotació massiva de les dades, per a l'ordenació i sistematització del treball de recerca, per a potenciar-ne el desenvolupament en equip i per a fer factible la integració d'informació i esforços. Un punt a partir del qual crec ben sincerament que s'imposa el desenvolupament futur en equip.

La consideració del paisatge com la configuració derivada en cada moment de la interacció dels sistemes biòtic, abiòtic i antròpic, permet el treball de doble entrada en el qual l'estat del paisatge que observem avui és font d'informació, i el que som capaços de reconstruir en relació al passat ens permet esbrinar-ne les relacions i interaccions que el configuraven per, en definitiva, possibilitar la producció de coneixement històric.

El temps transcorregut entre l'inici de l'elaboració d'aquesta tesi i la seva finalització, tot i ser relativament breu, ha estat rellevant en canvis tecnològics i possibilitats d'accés a la informació, especialment pel que fa a les bases cartogràfiques digitals. Si a l'inici i durant una bona part del temps vam haver de

treballar en la confecció d'una base cartogràfica digital pròpia, que fos suficient per a poder desenvolupar el projecte atesos els elevats costos econòmics que comportava l'accés a la cartografia que es comercialitzava, avui aquest és un problema totalment superat pels productes que s'ofereixen a través d'Internet i en el nostre cas concret des de l'Institut Cartogràfic de Catalunya, després del canvi de criteris que ha portat aquest organisme a possibilitar un accés que de forma absurda havia vetat durant molt de temps.

També ha experimentat canvis molt notables la possibilitat d'accedir a programari de Sistemes d'Informació Geogràfica i la seva operativitat sobre plataformes compartides i Internet. Avui programes de SIG com *Miramón*, desenvolupat pel CREAf a la Universitat Autònoma de Barcelona⁶², obren l'accés a aquestes tecnologies amb uns costos perfectament raonables i assumibles i amb gran potencial de desenvolupament.

Dels diversos reptes que volia afrontar aquesta tesi un era precisament que la metodologia proposada permetés la seva utilització en el marc que d'un temps ençà s'ha començat a obrir en camps com la meteorologia i el clima, els estudis edafològics, mediambientals, etc. Crec que aquesta incorporació és perfectament factible a partir de la proposta metodològica presentada i per la maduració de les tecnologies informàtiques. Com ja he assenyalat, a partir d'un treball d'equip interdisciplinari, penso que aquest hauria de ser el camí de desenvolupament futur a curt termini, situant la gestió de la informació per a la recerca històrica al nivell d'altres disciplines com les ja esmentades. El treball que porta a terme el *University of Sydney Archaeological Computing Laboratory*, que desenvolupa el projecte *TimeMap*, constitueix una bona aproximació i exemple de les possibilitats que ens obren el canvi metodològic i la incorporació de les noves tecnologies de la informació⁶³.

Però aquesta tesi es plantejava també una aplicació d'aquesta metodologia a l'estudi del territori del comtat de Barcelona fins a finals del segle XI. Un marc territorial i cronològic la delimitació dels quals ha estat ja justificada a la introducció. La utilització integrada de les fonts d'informació documentals, territorials i arqueològiques, tal i com s'ha dut a terme, ha permès assolir l'objectiu de comprensió del procés històric esdevingut, tot i que no es pot deixar de costat la limitació i les dificultats que ha plantejat la utilització de les fonts.

En les arqueològiques la manca d'una metodologia suficientment comuna, i especialment la quasi nul·la utilització de la representació de seqüències

62

La informació detallada sobre aquest projecte es pot consultar a http://www.creaf.uab.es/miramon/index_ca.htm

63

La pàgina web sobre aquest projecte es pot consultar a <http://www.acl.arts.usyd.edu.au/>

estratigràfiques mitjançant la matrix de Harris en els informes i memòries, provoca una enorme dificultat a l'hora d'extreure'n la informació. Un fet que se suma a la precarietat de la Carta Arqueològica de Catalunya, tota ella en suport paper pel que fa a l'àrea estudiada i, per tant, amb moltes dificultats pel que fa a l'extracció de dades i a la seva actualització.

Pel que fa a les fonts documentals és indiscutible la utilitat de les publicades, de les quals ens hem valgut. Però el fet que a dia d'avui aquestes es trobin exclusivament en suport paper ha generat una feina addicional notable a l'haver hagut de procedir a la seva digitalització mitjançant l'escanejat dels textos publicats i posterior processament mitjançant programari de reconeixement òptic de caràcters, per a poder-los incorporar a la base de dades i procedir a la indexació i explotació dels seus continguts. Crec que seria bo de cara a projectes futurs, plantejar-se la utilitat de fer accessibles aquestes importantíssimes fonts arxivístiques fent ús de les eines que ofereixen les tecnologies de la informació.

Malgrat aquestes qüestions, el propòsit de basar-nos en el concepte de paisatge per a facilitar l'estudi des d'un enfoc sistemàtic ha permès copsar com en aquest s'hi percep la seqüència històrica.

10.1. El paisatge d'una crisi?

El moment històric on arrenca aquest estudi es correspon amb la fase immediatament posterior a la desmembració de l'Imperi Romà, que avui solem anomenar com Antiguitat tardana. Un temps molt sovint vist com una "espera" entre la desaparició de la grandesa del món imperial romà i l'aflorament de les noves formes que caracteritzaran plenament el món medieval feudal. Dos períodes que han tingut prou pes per jugar un paper rellevant en la configuració de molts imaginaris artístics, socials, polítics, etc., que sovint encara impregnen visions de l'esdevenir històric com el resultat d'un projecte clarament predefinit que hauria vist alterat el seu camí per moments de crisi, de devaluació, habitualment provocats per causes externes, dels que després ha calgut recuperar-se.

L'observació atenta de les dades que ens proporciona la transformació del paisatge en l'espai que després ocuparà el comtat de Barcelona crec que dibuixa una altra interpretació per a un període que té una dinàmica pròpia i una transcendència que influirà en els esdeveniments posteriors.

L'organització territorial que trobem al final de l'Imperi s'articulava a partir d'una ciutat clau com era Tàrraco i un conjunt de petites ciutats situades per damunt de la línia del Llobregat: Iluro, Baètulo i Bàrcino. Les dues primeres al Maresme, autèntica façana litoral del Vallès, i la tercera, sorprenentment pròxima a Baètulo,

immediata a una àrea de notable vitalitat com va ser la vall baixa del Llobregat. D'aquí fins a Tàrraco no es basteix cap altra assentament d'aquestes característiques, de manera que es dibuixa una diferenciació clara entre dues àrees que tindrien el seu límit a Martorell (ad-Fines), assenyalat potser per l'arc honorífic que presideix l'entrada del Pont del Diable, punt de pas de la via Augusta, que articula tot l'espai per l'interior primer i també per la costa posteriorment, un cop fundada Bàrcino.

La figura 159, elaborada sobre un model digital del terreny, ens permet visualitzar una organització articulada a l'entorn de Tàrraco, mentre que sobre la línia del Llobregat, ocupant el Maresme, el Vallès i la vall baixa del riu, es distribueix un teixit considerablement dens de vil·les mitjanes que aprofiten les terres més fèrtils de les planes fluvials del Llobregat i les zones baixes i més planeres del Vallès i del Maresme. Entre els dos sectors, l'àrea del Penedès-Garraf presenta un nivell d'explotació que sembla clarament inferior si ens fixem en la densitat d'assentaments. De totes maneres cal assenyalar que les traces de centuriacions són presents a les tres zones, tot i que en cap cas cal considerar que la seva existència s'hagi d'equiparar a la presència d'explotació agrària en tota l'extensió. Si fos així, aquesta probablement demanaria d'una densitat de població del tot inexistent en aquell moment i en els segles posteriors. Tal i com ja s'ha comentat, les anàlisi pol·líniques permeten adonar-se que dins d'aquestes àrees centuriades les vil·les que explotaven el territori ho feien mantenint un nivell elevat de diversitat en fer-ho no a partir de grans extensions contínues, sinó més aviat seguint una estructura de mosaic, intensificat a la proximitat de les àrees urbanes. Per altra banda, els relleus més accidentats i per tant amb terres més difícils de treballar, se situen fora dels espais preferents d'ocupació o d'explotació.

Aquest paisatge es correspon clarament amb l'estructura econòmica, política i social de l'Imperi, que permetia la disponibilitat d'una notable quantitat de força de treball de baix cost, alhora que l'existència d'una organització estatal potent estructurava el territori per tal de gestionar la seva explotació i aplicar els mecanismes impositius de l'estat. L'economia girava a l'entorn de les ciutats i del comerç cap a l'exterior, tal i com s'exemplifica força bé en el cas de la fundació de Bàrcino i la densificació de les explotacions a la vall baixa del Llobregat i la importància de la zona d'embarcament que es desenvolupa a l'espai que avui ocupa part del delta del Llobregat.

La crisi del sistema, de conseqüències importants però que difícilment es pot enquadrar en el marc catastrofista que durant anys ha estat a l'ús, es fa present en el paisatge juntament amb les noves dinàmiques que el reconfiguraran, posant en evidència els canvis socials, econòmics i polítics que se succeeixen.

Si observem la figura 160 veurem com es distribueixen les evidències arqueològiques de l'Antiguitat tardana sobre el mateix enquadrament del territori



Model digital del terreny corresponent a l'àrea del comtat de Barcelona, vist des del sud.

Sobre aquest model s'han representat els nuclis urbans d'època romana, les àrees on han estat identificats vestigis de centuriacions, els traçat de la via Augusta i una aproximació a la distribució de vil·les.

Llegenda

- ■ ■ Àrea urbana
- Vil·la
- /// Àrea amb traces de centuriacions
- - - Via Augusta



Model digital del terreny corresponent a l'àrea del comtat de Barcelona, vist des del sud.

Sobre aquest model s'han representat els nuclis urbans, les àrees on han estat identificats vestigis d'assentaments, necròpolis i esglésies, i el traçat de la via Augusta.

Llegenda

- Àrea urbana
- Vil·la
- Assentament
- ⊕ Església
- ▲ Necròpolis
- - - Via Augusta

que s'ha mostrat abans. Es conserva la zonificació anterior, amb el pol de Tàrraco i el que es forma a l'entorn de les tres ciutats costaneres i el Vallès, a les que ara cal afegir el cas singular d'Ègara, i l'àrea del Penedès-Garraf.

És aquest el paisatge d'una regressió provinent de la desarticulació del món romà? Un paisatge de crisi? Si ho plantegen des d'una perspectiva simplement comparativa segurament la resposta ha de ser afirmativa, però crec que això ens aporta poc, o més encara, desvirtua o amaga el que està succeint.

Els canvis en el món urbà són notables, es cert. L'arqueologia aporta dades clares d'un canvi important en els usos del sòl urbà, que es repeteix a Tàrraco, Bàrcino, Baètulo i Il·luro i que sembla especialment dur per aquestes dues últimes ciutats. Però aquests canvis prenen un significat diferent si els considerem des de la perspectiva del model anterior al qual se superposen, o des de la perspectiva d'adaptació a una nova situació.

L'abandonament dels espais i de les construccions públiques, i fins i tot l'ocupació que s'observa a les zones urbanes, on s'endevinen canvis topogràfics remarcables que mostren la implantació de necròpolis i l'aparició d'espais oberts, juntament amb la reutilització de materials provinents d'antics edificis públics, pot fer pensar que certament som davant d'una regressió. Però els indicis sobre el conjunt del paisatge més aviat matisen la seva incidència. Parlem de crisi per la desaparició del model preexistent i l'associem a una desarticulació social, econòmica, cultural i territorial, però no se n'està configurant una d'alternativa? S'abandona la ciutat, retrocedeix, o hi ha canvis en les demandes d'espai en els usos privats i una deserció de les classes dirigents en relació a les funcions que abans assumien en relació a la cosa pública? M'inclino a pensar que és la segona raó. La desarticulació del sistema polític imperial certament ha fet desaparèixer els al·licients i les contrapartides que les classes dirigents extreien de la seva participació en la cosa pública, alhora que les fonts econòmiques basades en l'exportació s'han estrocat o més probablement, s'han vist molt minvades i especialitzades, però d'aquí a deduir-ne una situació d'empobriment creixent, penso que hi ha molta distància.

Es faria difícil explicar el finançament de la construcció de les nombroses esglésies que es basteixen tant a Tàrraco, amb una distribució territorial més compacte segurament derivada del pes i la singularitat de l'estructura urbana, com a tota l'àrea del Vallès, Maresme i vall baixa del Llobregat, de forma més dispersa, però amb la presència de les dues seus episcopals de Bàrcino i d'Ègara, i que es visualitza en detall a la figura 23. Crec que cal pensar que l'abandonament urbà és un canvi de fesomia que juntament amb l'expansió d'edificacions eclesiàstiques, evidencia l'emergència de l'església com a instrument a través del qual s'articulen els grups dominants, que controlen la ciutat i estenen el seu poder cap a les propietats rurals que posseeixen. No es pot menystenir de cap manera la

importància dels recursos esmerçats en tot l'entramat d'edificacions eclesiàstiques que es funden en aquest moment. Una progressió que pot i segurament està impregnada de l'acceptació dels discurs religiós, però que sense cap mena de dubte es presenta de forma oportuna a cobrir un buit en els instruments d'articulació social i de poder.

La imatge de la figura 160 ens mostra un panorama que presenta altres aspectes novedosos, a més dels canvis paleoambientals que hem comentat al seu moment al capítol 6.2. L'aparició de llocs d'assentament i de necròpolis en indrets que anteriorment apareixien com a marginals, juntament amb la identificació d'hàbitats rupestres i la constatació de la presència d'eremitisme posa de relleu una redistribució de poblament, deslligat del model que s'articulava a l'entorn de les vil·les romanes. És significatiu que molts d'aquests assentaments i necròpolis se situen en indrets que ocupen cotes més elevades, que en el període anterior eren marginals en relació a les zones preferents d'explotació. Són espais que segurament eren lliures i que també obren la possibilitat de configurar noves formes d'explotació dels recursos i d'articulació social, algunes relacionades directament amb la pràctica de l'eremitisme.

Segurament els més poderosos passen a ser-ho menys, tot i que això s'ha de dir amb cautela, però no sembla pas que necessàriament els que abans eren pobres passin a viure pitjor. Crisi? Sí, però no identificada o definida des de l'empobriment econòmic dels poderosos, sinó bàsicament pel trencament de l'especialització en l'explotació dels recursos i per la diversificació de les formes d'articulació econòmica, territorial i social, el que comporta també una diversificació en les formes d'accés als recursos. Aquest penso que és el fet més significatiu; l'indicador del canvi.

La diversificació de les estructures d'explotació es donarà a través de diverses fórmules: des d'assentaments amb una orientació a la subsistència fins a les vil·les, que cal diferenciar clarament de les romanes en al seva organització i estructura. Ja s'han comentat al capítol 8.2 els diferents significats d'aquest mot, que més que considerar-los contradictoris, responen a realitats canviants des de la mateixa època romana, a les vil·les que defineixen la situació d'una propietat d'origen fiscal en època visigòtica, les que trobem en època carolíngia que es refereixen al territori d'una comunitat pagesa, fins a la simple referència a un poblament agrupat.

Abans del comtat s'esdevé però no solament aquest procés de diversificació pel que fa a l'organització espacial i a l'accés als recursos, del que després trobarem traces que encara afloren en el període comtal, sinó també un canvi en el model de la seva explotació. Així l'economia deixa pas a un predomini de l'activitat ramadera que comportarà canvis en la xarxa viària, la distribució i tipologia d'alguns assentaments, tot i que aquest aspecte és encara conegut de manera molt limitada, i de forma intensa en el conjunt del paisatge. Recordem aquí tant els arguments

defensats al capítol 6.2., com les dades arqueològiques comentades en relació a la ramaderia per aquest període en el capítol 9.3.

És cert que el canvi en el paisatge no és per si sol indicador de creixement; podria ser-ho perfectament de fracàs. L'evolució posterior ens donarà pistes sobre el resultat d'aquest canvi que, en tot cas, posa de relleu una important activitat de transformació del paisatge que no hagués estat possible sense una mobilització de recursos per a la qual cal disposar entre d'altres d'un contingent demogràfic significatiu. Les construccions eclesiàstiques, per altra banda, provenen el funcionament d'una organització social, política i econòmica amb capacitat per a exercir l'acció recaptatòria necessària. Tot plegat dibuixa un canvi de model que respon més a l'adaptació a una nova situació que no pas a una simple degradació del sistema anterior.

Les dades que s'han recollit i analitzat al capítol 9.1., amb totes les limitacions ja comentades en relació a les característiques de la població, la seva distribució i els espais d'hàbitat, venen a refermar la imatge d'una situació que s'ha fet més complexa, segurament també més adaptativa, per la seva diversificació.

10.2. El trencament d'una tendència?

El panorama que acabem de resumir ha estat identificat bàsicament a partir de les dades arqueològiques que en els darrers anys han engruixit la informació disponible per aquest període. Però hi ha un moment en el qual les fonts documentals encara són quasi inexistent i les arqueològiques es fan extraordinàriament opaques. El buit solament es pot mirar de salvar analitzant de forma molt afinada la informació que ens ofereixen els primers documents, conjuntament amb algunes incipients dades arqueològiques, encara amb força problemes de datació, per copsar l'evolució seguida al llarg del segle VII i fins a l'arribada del món islàmic.

La mateixa forma com es recullen les referències en la documentació, juntament amb la continuïtat dels assentaments que l'arqueologia no deixa de mostrar reiteradament, deixen entreveure l'estat de les coses ni que sigui en les seves traces més bàsiques.

Hem vist abans com es perfilava una distribució del poblament que diversificava clarament el model romà que s'estenia de forma pràcticament única, basat en els elements clau de nucli urbà – vil·la. El canvi que es va esdevenir, amb tot el que amaga encara en relació a les formes de tinença de la terra i d'accés a l'explotació dels recursos, obre el camí a una diversificació que si fem cas del panorama que es dibuixa des dels primers moments, es va anar materialitzant a través d'una

ocupació del territori a partir de vil·les i assentaments dispersos, potser lligats entre ells per algun tipus de vincle. Unes vil·les, però, que responen a un model diferent al d'època romana, com ja hem comentat i exemplificat a través del cas de Viladellops, al Penedès, i que es veu reflectit també en l'estructura que s'endevina que envolta els casos del palau citats pel Vallès. Ambdós conviuen amb assentaments que s'han situat en terres a cotes més elevades, però dels quals en desconeixem pràcticament l'estructura i l'organització, si bé sabem que corresponen a cases de dimensions més aviat petites, bastides amb tàpia i pedra seca, potser també amb fusta, i que aprofiten quan és possible baumes naturals i sòls rocosos on es conserven encaixos de pal, canalitzacions i cubetes. Tant a les vil·les com en els indrets ocupats per aquests assentaments, la presència d'una petita església sembla haver-se fet habitual, tot i que sovint hi apareixen enterraments anteriors a l'edificació, que solen ser de tipus antropomorfa, tot i que no de manera exclusiva.

Les fonts documentals palesen com la irrupció islàmica va forçar la marxa dels potents cap a terres del nord i carolíngies, tot i que de ben segur no pas de la totalitat, els quals per la seva posició van propiciar la transmissió d'una imatge especialment catastrofista de l'episodi. Però la realitat se situa en uns paràmetres força diferents si ens atenem al que ens diu l'arqueologia que més aviat posa de manifest el manteniment dels instruments per a l'explotació dels recursos disponibles, com per altra banda és del tot lògic. La implantació islàmica no es planteja en aquests indrets de cap manera com una acció per a desallotjar la població. Un fet que és el que permet entreveure l'evolució que havia experimentat la situació des de l'Antiguitat tardana i a més adonar-se que bona part de l'entramat existent va ser mantingut, sense que d'aquesta afirmació s'hagi de desprendre que no va donar lloc a noves aportacions. Ja hem vist en aquest sentit el paper que podrien jugar els anomenats palaus, comentats detalladament al capítol 8.3, i la implantació d'una infraestructura de fortificacions per a donar suport a l'expansió territorial islàmica, plantejada per Ramon Martí. Canvis que també es tradueixen a una altra escala amb la implantació d'assentaments, ben mal coneguts per altra banda, i que identifiquem per ara gràcies a les pervivències toponímiques.

No crec que amb les dades que avui tenim a la mà es pugui interpretar la situació com un procés de trencament. Més aviat penso que es reforçarà la tendència a la diversificació que ja s'havia iniciat i que de fet trobarem reflectida en la documentació primerenca, que visualitza un clar afebliment dels mecanismes d'apropiació de la renda pagesa, que veu així afavorit el seu creixement.

La valoració de la presència musulmana en aquest territori, molt habitualment menystinguda al presentar-la com a efímera i sense incidència remarcable, s'ha de replantejar. Sigui per nova creació o per l'adaptació a la situació que troben en el seu avanç, la seva presència més aviat consolida la diversificació i segurament el grau d'autonomia pagesa. Les escasses dades arqueològiques i documentals fan

complicada l'avaluació dels fets i de fet així es palesa en els capítols que hem dedicat a aquest moment. Però hi ha dos aspectes dels tractats que són indicatius de la necessitat de superar el tòpic: la creació, o si es vol el manteniment, d'una estructura d'explotació basada en els anomenats palaus, i la distribució toponímica, més evident a la zona del Penedès, que comentarem a l'apartat següent i que representem al mapa de la figura 161. Ambdós palesen una intervenció les conseqüències de la qual en cap cas no són trencadores respecte del procés endegat abans, en tot cas contribueixen a la consolidació, i alhora se situa en un punt clarament allunyat de la visió catastrofista i de desallotjament de la població, com ja s'ha dit. Caldrà veure en el futur si som capaços de copsar la influència que exerceixen les comunitats novingudes que s'estableixen en aquest territori sobre les que hi havia establertes.

10.3. El salt fins a Barcelona i l'expansió cap el Penedès

L'entrada carolíngia a Barcelona el 801 tot i esdevenir-se en el marc de la pressió militar, sembla que va ser propiciada finalment pels mateixos gots que hi residien, de manera semblant al que va succeir a Girona el 785. De totes maneres, penso que cal considerar que l'ocupació de Barcelona és la fita emblemàtica, però aquesta difícilment es podia portar a terme si no s'exercia un control eficaç sobre el territori vallesà, el que de ben segur requeria també de la complicitat almenys d'alguns dels seus habitants. En aquest marc caldria entendre la referència als habitants del castell de Terrassa en el capitular de Carlemany del 801, reconstruït en el seu redactat per Ramon d'Abadal.

Des d'aquest moment els territoris pertanyents al Vallès, Maresme i Pla de Barcelona passen a dominació cristiana, mentre a l'altra banda del Llobregat, sense esdevenir una frontera en el sentit actual i amb una permeabilitat que de segur existia, es manté la presència musulmana. Una estat de coses aparentment estacionari fins a finals del segle IX, quan sembla iniciar-se l'expansió comtal a la dreta del Llobregat, en època de Guifré. Fins llavors documentem el setge musulmà de Barcelona el 827 i diverses expedicions el 846, 856 i el 861-862 que afecten la ciutat i el territori immediat.

Durant tot aquest temps el territori situat a l'esquerra del Llobregat no sembla experimentar canvis destacats pel que fa a l'organització i l'estructura que s'havien definit amb anterioritat i on veiem perviure les referències als termes de palaus i a nombroses vil·les. Vallès i Maresme presenten una estructuració efectiva per a la seva explotació, on de ben segur els comtes disposaven de nombrosos bens fiscals que permetien nodrir les seves arque, tot i les deficiències que en el moment poguessin presentar els mecanismes fiscals. Les nombroses mencions en la documentació i troballes arqueològiques posen de relleu un nivell demogràfic

notable, de manera que tot plegat ens porta a considerar que ja hi ha aquí en aquest moment un procés de creixement que afavorirà unes condicions òptimes per iniciar la pressió comtal a l'altra costat del Llobregat que fins aquell moment havia estat continguda. Que aquest creixement es veu reforçat per un procés d'incorporació de nova població provinent del nord és evident, però en tot cas no es pot menystenir la vitalitat pròpia que presentava la zona.

Al cap i a la fi la diversificació en l'accés a l'explotació dels recursos i la combinació més equitativa entre activitat ramadera i agrícola que observem ja en aquestes dates, acompanyades de la feblesa dels mecanismes d'apropiació de la renda pagesa, crearà un substrat adequat per al desenvolupament del procés que s'iniciarà amb el salt a l'altra costat del Llobregat.

L'expansió cap al Penedès es desenvolupa d'una manera radicalment diferent a com l'hem vist al Vallès. Un Penedès que, d'entrada no correspon en la seva identificació a la totalitat del territori situat a la dreta del Llobregat, sinó que s'identifica com un àmbit més llunyà, separat de manera imprecisa per indrets que se situen en la documentació com a pertanyents al que s'anomena territori de Barcelona. De fet, el mateix castell de Subirats és situat el 917 "...prope territorio Penetese,..." (CSC, doc. 9), el que significaria que l'àmbit identificat com a tal començaria més al sud del que l'identifiquem avui, alhora que posa de relleu encara la imprecisió en la percepció del territori. S'anomena inicialment Penedès el territori encara islàmic, tot i que després la denominació amplii la seva extensió, i se situen al territori de Barcelona els espais a la dreta del Llobregat dels que ja han reculat? És una opció a considerar.

Sigui com sigui, hi ha una pregunta que cal respondre: quin era l'estat de les coses a l'altre costat del Llobregat? D'entrada i un cop més cal assenyalar que aquestes terres són lluny del despoblament sobre el que tantes vegades s'ha insistit. En indrets propers al Llobregat, com a Santa Margarida de Martorell, no constatem cap interrupció ni en la continuïtat de l'assentament ni en la utilització de l'edifici eclesiàstic. En altres indrets la forma com ens apareix en la documentació la constatació dels assentaments, cultius i esglésies, com pot ser per exemple la vall de Cervelló, també apunta clarament a una permanència continuada de població o en tot cas a una progressió dels assentaments en aquestes terres clarament anterior a l'acció comtal, que és la que més pròpiament reflectirien les fonts documentals.

A la figura 161 s'ha traçat una aproximació de la distribució de testimonis d'assentament identificats per aquest període, on es palesa clarament la densitat superior del Vallès davant la resta del territori, però on es visualitza també una presència antiga d'assentaments al Penedès. S'hi ha representat la distribució de la toponímia musulmana més rellevant, de la que cal destacar la seva ubicació prioritària en l'espai que es correspondria amb la possible definició primerenca del



Model digital del terreny corresponent a l'àrea del comtat de Barcelona, vist des del sud.

Sobre aquest model s'han representat de forma aproximada la densitat d'assentaments identificats, la distribució dels principals topònims àrabs i el traçat de la via Augusta.

Llegenda

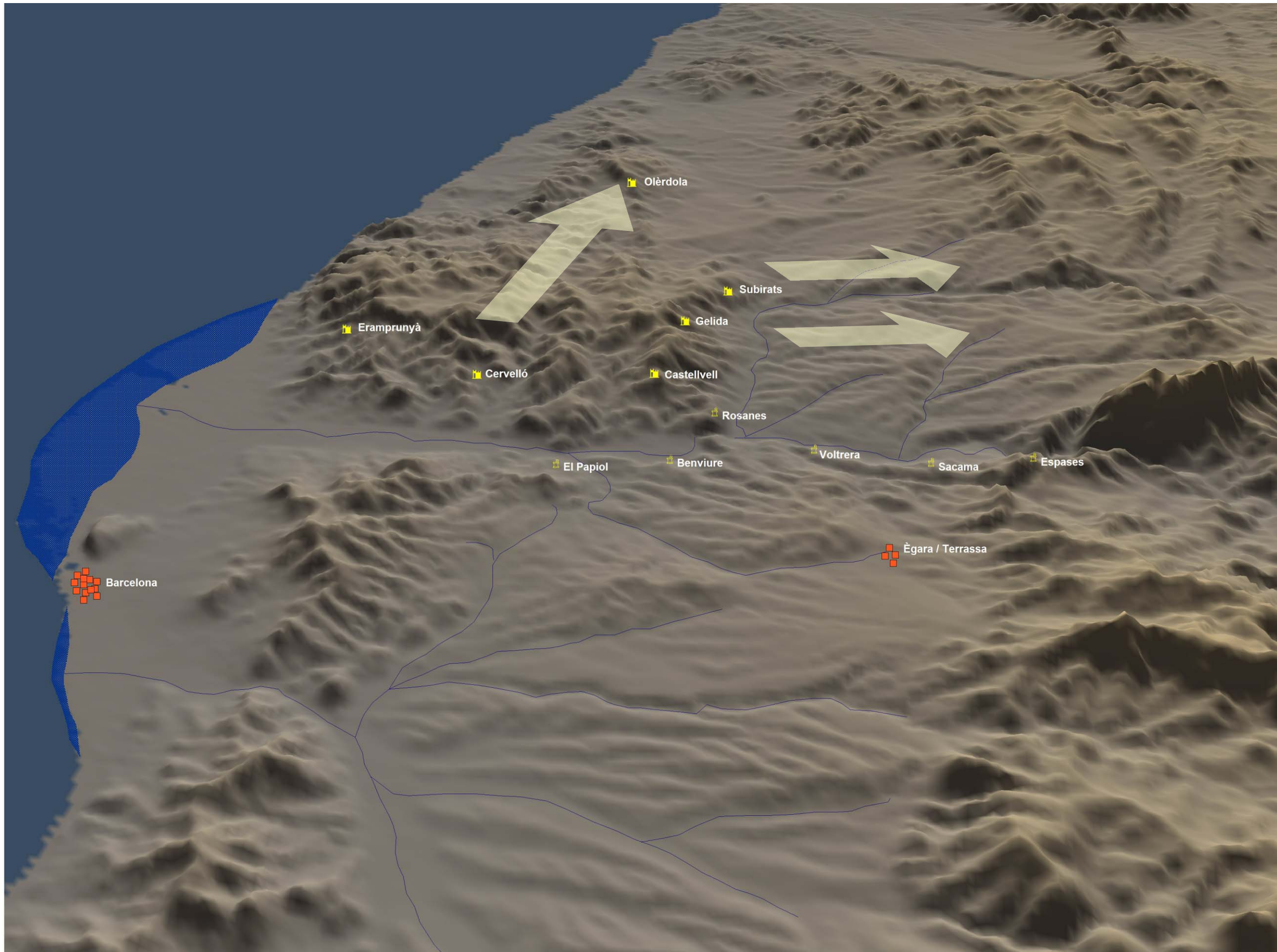
- Assentament
- ▲ Topònim àrab
- - - Via Augusta

Penedès que comentava anteriorment. Aquesta distribució, juntament amb la mateixa pervivència de la toponímia, afegides a la forma com es documenta el procés d'ocupació dels territoris a la dreta del Llobregat, penso que dibuixa clarament la pràctica convivència davant per davant que es va esdevenir durant un període de temps raonablement llarg i que es trencarà definitivament ja a la segona meitat del segle X.

La figura 162 resulta prou explícita pel que fa a l'estratègia del moviment expansiu comtal cap a l'altre costat del Llobregat. És interessant en aquest sentit observar la línia de petites fortificacions a l'esquerra del Llobregat i que controlen de ple la façana sud del Vallès. Benviure, Voltrega, Sacama i Espases, als que segurament es pot afegir el Papiol, corresponen en els seus orígens a fortificacions de petites dimensions i caracteritzades totes elles per estar establertes sobre roques o esperons de difícil accés. Predomina clarament la seva funció d'observació del territori. Potser a aquest grup es podria afegir la fortificació de Rosanes, a Martorell, amb un control més directe en aquest cas sobre el pas de la via al fons de la vall en la confluència de l'Anoia i el Llobregat. De totes maneres, per la seva posició no controla el pas del Congost ni el Pont del Diable, però sí el traçat d'alguns camins que circulen per la zona muntanyosa a esquena seva. És força versemblant que aquest conjunt estigui lligat a la protecció de Barcelona i el Vallès un cop presa Barcelona, i en especial després de les diverses escomeses musulmanes que van patir la ciutat i el territori immediat. La seva tipologia es diferencia clarament de les fortificacions que veurem al Penedès.

Les fortificacions majors i més antigues situades a la dreta del Llobregat i bastides sobre el massís de del Garraf-Ordal presenten característiques totalment diferents de les anteriors, que ja hem comentat monogràficament al capítol 9.2. És de destacar la disposició que presenten, vorejant el massís i amb un extrem a Olèrdola. Tot indica que l'expansió es va fer seguint l'estratègia d'ocupar i fortificar el perímetre muntanyós en la direcció de la fletxa que hem dibuixat, per a posteriorment expandir-se transversalment cap a la plana, en la direcció que s'assenyala des de Subirats i Gelida. El límits dels termes municipals actuals encara mostren en aquests indrets una estructura predominantment transversal a la vall, que es reforça amb la presència d'una xarxa viària transversal al traçat de l'antiga via Augusta, com es pot observar a la figura 120.

Que la plana i almenys part de la zona muntanyosa eren habitades d'abans és del tot segur. És interessant en aquest sentit que sigui a la vall de Cervelló on hi ha notícies documentals primerenques que ja descriuen assentaments consolidats, molins, camps, etc. Però tampoc a les àrees a Gelida, Subirats, Olèrdola, i fins hi tot com ja hem vist pel cas de Santa Margarida de Martorell, la població hi és absent. Decididament cal interpretar que l'expansió comtal, que es pot acompanyar d'una acció repobladora per a una zona que demogràficament sembla sempre menys densa que el Vallès, s'exerceix sobre un territori que mantenia encara



Model digital del terreny corresponent a l'àrea del comtat de Barcelona, vist des del nord.

Sobre aquest model s'han representat els assentaments de Barcelona i Ègara / Terrassa i el conjunt de castells documentats en el moment de l'expansió comtal a la dreta del Llobregat.

elements de la seva organització i estructura anteriors, com hem vist també al Vallès, i que serà a partir d'aquest moment quan s'iniciarà el canvi que veritablement capgirarà l'estat de les coses i definirà un nou model clarament diferenciat del que havíem vist fins ara i del que durant un temps perviurà encara a l'esquerra del Llobregat.

10.4. Un nou model

El procés que es desenvolupa a les terres a la dreta del Llobregat respon a un programa elaborat tant pel que fa a l'estratègia de progressió sobre el territori, com pel que fa al seu control i organització administrativa. El castell termenat s'implanta a la zona d'expansió territorial com a model alternatiu a qualsevol de precedent. Les disfuncions que es detecten en aquest procés responen de ben segur a la dificultat intrínseca d'aplicar-lo en una àrea on la població preestablerta actuava ja d'acord amb unes pautes consolidades, però que solament coneixem de manera limitada. L'existència d'una certa implantació del poblament dispers jugarà clarament en contra del procés d'encastellament, que ja hem vist que no assoleix el seu objectiu. No així l'enquadrament de la població dins els termes castrals, com es percep en la documentació, passant a ser l'àmbit de referència territorial durant un període de temps prou extens. En el capítol 8 s'ha pogut veure com s'interelacionen i evolucionen el procés de definició i delimitació del comtat amb les territorialitats administratives, especialment pel que fa al castell termenat i a les parròquies, en un pas cronològicament posterior. La coherència del model i la solidesa de la seva implantació s'exposa clarament al capítol 9.2., en l'anàlisi de l'estructura i distribució dels castells i la seva cronologia, la diferenciació tipològica entre ells, les característiques dels espais urbans i la seva articulació territorial i en l'estructuració de la xarxa viària.

Si aquesta transformació és possible, no penso que s'hagi de dubtar a avaluar com de creixement la major part d'aquest període. Tot i les fluctuacions que de ben segur van afectar la producció d'una societat força vulnerable a la climatologia i a d'altres factors, el balanç de conjunt ha de ser positiu pel que fa a la demografia i a la producció. Res sembla més lluny del que copsem que una població resignada a la precarietat d'una vida de mera subsistència i replegada sobre ella mateixa, com es posa de manifest en resseguir l'anàlisi de l'activitat productiva que fem al capítol 9.3. La diversificació territorial pel que fa a alguns productes, així com la progressiva documentació de l'activitat mercadera i la importància de la xarxa de camins, ens allunyen d'aquesta visió. També la diversificació de les seves estratègies alimentàries. No sembla pas que siguin els grups dominants els que esperonen la pagesia a sortir de la misèria i fer-los emprenedors. Més aviat la seva posició dominant, reforçada amb el discurs d'obediència que difón l'església i amb la capacitat de coerció creixent, exemplificada primer amb els castells i després

exercida a través de la violència directa, possibilita la recuperació de la capacitat per a l'apropiació de parts importants de la renda pagesa.

Serà un procés relativament lent, que també diversifica els seus instruments. No tant pel fet que tot ell respongui a una evolució programada, sinó pel fet que el mateix esdevenir obre camins que possibiliten situacions que són aprofitades en cada moment pels que es troben en una posició més avantatjosa. A la base trobem una pagesia que ha canviat el territori, les seves eines de treball, les tècniques de cultiu i transformació i que durant molt de temps s'ha vist alliberada d'exaccions carregoses que li drenaven els recursos.

El castell termenat ofereix un model d'organització territorial i administrativa inicialment al servei del comte i d'una estratègia militar d'expansió territorial. Però l'afebliment progressiu del seu poder oferirà un marc ideal per al control de la població i dels recursos des de la fragmentació del poder i la patrimonialització. La capacitat productiva de la pagesia ja s'ha fet alhora prou sòlida i, per tant, atractiva, i la frontera s'allunya de manera cada vegada més definitiva. El capítol 9.3. mostra amb prou contundència el nivell assolit pel que fa a l'explotació dels recursos i a la capacitat productiva i tecnològica. Entremig l'església facilita un marc de creences i valors que consoliden la visió dels grups dominants, tot actuant directament també en l'exercici del poder i d'apropiació de renda a través de la consolidació de sagres inicialment, i amb l'ordenació parroquial completa que porta a terme a la segona meitat del segle XI; uns aspectes que hem comentat en detall als capítols 8.3 i 9.2.

L'eficàcia del model del castell termenat és prou elevada com per fer-lo anar camí enrera en l'espai i desplaçar-lo cap a la resta del territori, a l'esquerra del Llobregat, on no el trobàvem inicialment, tal i com es visualitza als mapes de les figures 78 i 79.

Al final del segle XI el paisatge ha capgirat bona part de la seva fesomia. Sobre les traces dels paisatges del passat, s'ha configurat un nou model. La pervivència de les traces assenyala antecedències que poden haver condicionat poc o molt els nous models implantats, però l'evidència del canvi és ja inqüestionable.

A l'Antiguitat tardana es configura un paisatge nou, sobre la crisi del model anterior si es vol, però al que cal aproximar-se des d'una perspectiva d'adaptació a una nova situació. El paisatge mostra en la seva nova configuració l'evolució que s'ha produït, influenciada per la situació anterior, però no pas mancada de noves aportacions. I ha una evolució que es fa perceptible en els canvis mediambientals, que no és pas de poca entitat i que posa de manifest un canvi econòmic molt rellevant. Hi ha una canvi en el paisatge urbà que és el reflex d'un canvi en la

mentalitat i l'actitud dels grups dominants en relació a la cosa pública. Hi ha un canvi en la distribució i les formes d'hàbitat.

Hi ha processos que se'ns dibuixen encara de manera tènue, com la influència i les transformacions que s'introdueixen com a conseqüència de l'expansió islàmica.

Cada situació condiona i en possibilita d'altres, de vegades imprevistes; no planificades. És el que hem vist al llarg de l'exposició d'aquest estudi. El canvi que s'esdevé al final del segle XI, que reflectirà la consolidació plena del feudalisme sobre aquest territori, és segurament un dels més radicals en el redisseny de l'organització territorial i que tindrà més conseqüències directes sobre el paisatge posterior.

Aquest canvi no neix des del feudalisme, però acabarà portant al paisatge feudal. En el paisatge i en la traducció a aquest de la informació documental i arqueològica s'hi dibuixa el procés que hi porta. Ho hem vist i ho podem exemplificar amb informacions subtils però indicatives, com hem fet en l'anàlisi del significat de les mencions de llocs d'hàbitat a través de la documentació, presentat al capítol 9.1. L'evolució de les mencions documentals del manso, la seva cronologia i distribució espacial, per exemple, són bona mostra del valor d'aquestes informacions aparentment poc rellevants i alhora de la veracitat i precisió de les informacions contingudes a les fonts documentals.

Hem mirat d'esbrinar en el paisatge les transformacions, l'evolució, que reflectia la història de les persones, de les seves relacions entre ells i amb el seu entorn. Hem desgranat la informació per a detectar les característiques de cada model i el procés complex que a partir de la diversitat d'una realitat que se superposa i conviu amb altres, evidencien el llindar dels canvis. Ho hem intentat des de la perspectiva de la complexitat en la que aquests es donen, utilitzant el paisatge com a porta per endinsar-s'hi.