



UNIVERSITAT DE BARCELONA



# PRODUCCIÓ I DISTRIBUCIÓ D'UNA TERRISSERIA MEDIEVAL: CABRERA D'ANOIA

Esther Travé Allepuz

Tesi Doctoral dirigida per:  
Dr. José Ignacio Padilla Lapuerta

# **I. EL JACIMENT:**

**UN ESPAI PRODUCTIU  
EN ÀMBIT RUPESTRE**

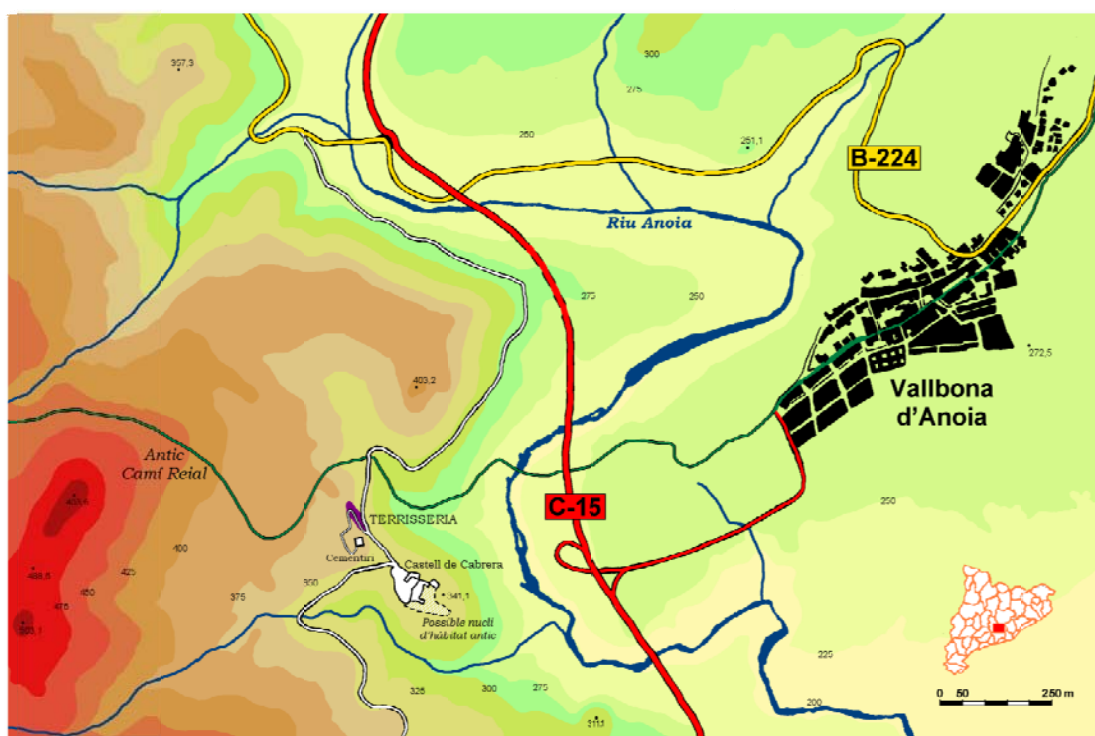
# 1. CABRERA D'ANOIA I EL SEU ENTORN

## 1.1. EL MARC HISTÒRIC I GEOGRÀFIC

Situats a l'empara del Castell de Cabrera, els forns de Cabrera d'Anoia i espais annexos constitueixen un jaciment excepcional que ens permet reconstruir formes de producció ceràmica al llarg d'un període molt prolongat de temps i que s'emmarca en un espai d'ocupació ampli articulat a partir de tres àmbits interrelacionats: una fortificació defensiva –el Castell de Cabrera–, un espai d'hàbitat semiruprestre annex i les dependències pròpies de la terrisseria. Reconstruir, en la mesura en què sigui possible, el context i funcionament d'aquests espais en el marc històric i geogràfic adient ens permetrà establir un punt de partida i una descripció de referència que faci més entenedora la relació entre els tres àmbits d'un mateix conjunt arqueològic, del qual la terrisseria ha estat l'objecte d'estudi fonamental. En aquest sentit, la terrisseria de Cabrera d'Anoia funciona tot abastint una comunitat rural en un espai relativament extens i en un context de reordenació del territori molt proper a la frontera musulmana, enmig de lluites feudals, i presentant com a element distintiu la interacció anteriorment esmentada de l'home amb un espai rupestre.

S'hi pot arribar des de la carretera comarcal (C-15) que va de Martorell a Capellades. En passar el pont sobre el riu Anoia, després de l'enllaç amb la B-224, surt a l'esquerra una carretera que porta a la urbanització "Castell de Cabrera" i uns cent metres abans d'arribar al Castell, neix a la dreta una petita pista asfaltada que porta fins al cementiri de Cabrera d'Anoia al llarg de la qual s'hi troben les diferents estructures, actualment cobertes pel paviment (*fig. 1*). La informació documental respecte a l'activitat terrissera a la zona és pràcticament inexistent. Únicament una referència toponímica de 1425, conservada al cadastre de Capellades esmenta *lo camp de l'oller i les costes damunt lo camp dels ollers*, a l'inventari de terrenys de la pubilla d'A. Cardona (BUSQUETS, 1972: 52). L'escassetat de documents és especialment acusada en el cas de la terrisseria i la menestralia a les àrees rurals i les referències que de vegades podem

trobar apareixen habitualment vinculades al desenvolupament dels reglaments reials i comunals, així com de la documentació lligada a les confraries (PADILLA, VILA, 1995), tot i que a mesura que es vagi consolidant la documentació notarial comptarem amb fons escrites d'una major entitat a l'hora d'aproximar-nos al món del treball.



**Fig. 1:** Mapa de situació del jaciment de Cabrera d'Anoia en relació al Castell de Cabrera i a les principals vies de circulació actuals. (Dibuix E. Travé)

Per contra, els textos referents a les grans unitats territorials com castells, esglésies o monestirs són tradicionalment més nombrosos i rics, però en tot cas, per als segles XI i XII no acostumen a parlar, en l'àmbit català, de les activitats productives dels seus habitants, sinó de les cessions, compravendes, testaments o arrendament de llurs béns mobles o immobles. Únicament a partir del segle XIV, comencem a conservar els manuals de notaris adients per a l'estudi d'aquest sector, on l'historiador s'aproxima a una documentació dispersa i fragmentada referent a les activitats menestrals. Malgrat tot, el món de la terrisseria està especialment poc documentat: no existeix pràcticament documentació de tipus corporatiu, a diferència del que succeeix amb altres gremis, i aquesta dificultat que ja és patent al món urbà és veu seriosament agreujada en l'àmbit rural.

A l'espera d'un estudi detallat del corpus documental corresponent al segle XIV, per a les èpoques precedents ens hem d'accontentar amb l'únic element proper a la terrisseria mínimament documentat: el Castell de Cabrera (*figs. 2 i 3*). Sabem que els forns i obradors se situen molt a prop del Castell, tot i que això no pugui implicar d'entrada un nexa entre ambdós. De tota manera, una aproximació al Castell i els seus orígens prefeudals ens permetrà emmarcar un territori on resideixen dues entitats: una de tipus polític i una altra d'econòmica, de tal manera que la història del Castell i les comunitats veïnes ens permetrà interpretar les dades arqueològiques en el marc dels esdeveniments històrics car, de fet, el Castell de Cabrera constitueix efectivament un element vertebrador del territori en una zona de frontera.



**Fig. 2:** Antiques restes de les estructures del Castell de Cabrera, al nord de les construccions actuals. Vista de la façana est.



**Fig. 3:** Construccions modernes adossades a l'antiga església de Sant Salvador de Cabrera, que encara es conserva, al sud de l'antiga fortificació.

Efectivament, en la configuració del territori al trencant dels segles IX – X la relació dels comtats catalans amb els cabdills locals o *valís* i, posteriorment, amb el califat pren un caire significatiu. Aquest marc de relació amb el món islàmic no es pot imaginar únicament en termes de confrontació, ja que s'establiran també relacions comercials continuades que propiciaran que durant tot aquest període es pugui torbar moneda andalusina circulant per Barcelona (SALRACH, 1987: 248). Tanmateix, Josep M. Salrach distingeix dos períodes en les relacions entre Catalunya i l'Islam al segle X: D'una banda el primer terç de segle, on són els cabdills locals musulmans o bé els comtes els que

prenen respectivament la iniciativa militar i duen a terme accions esporàdiques i, de l'altra, la resta del segle X, on serà el califat de Còrdova qui imposi les normes de convivència i les condicions de pacte entre ambdues comunitats als comtes catalans. En aquest sentit, els comtes opten per aquestes relacions de no agressió en tant que el califat ha esdevingut un enemic massa poderós. Certament, durant l'estiu de 940, el comte Sunyer I és obligat a Barcelona a signar un tractat de pau en les condicions escollides i fixades pel califa, mentre la flota califal amenaça la ciutat. Una dècada després, el 950, el comte Borrell II envia una ambaixada a Còrdova per ratificar el pacte davant del califa Abd al-Rahman III i s'establirà una relació clientelar (BONNASSIE, 1975) que establitzarà mínimament la frontera durant pràcticament un segle, tot i que amb interrupcions puntuals del *statu quo* originades per les aliances dels regnes cristians. Així, amb la mort d'Abd al-Rahman III i l'entronització d'Al-Hakam II, els reis de Lleó i Navarra i els comtes de Castella formaran una aliança anticordovesa que serà derrotada ben aviat per les tropes califals i el comte Borrell II, el 966, enviarà una nova ambaixada a Còrdova per renovar la pau. Les relacions es tornaran a deteriorar amb l'ascens al tron del califa Hisam i el 985 Barcelona serà atacada per les tropes d'Al-Mansur, després d'algunes ràtzies anteriors el 978, 982 i 984 (SALRACH, 1987: 249).

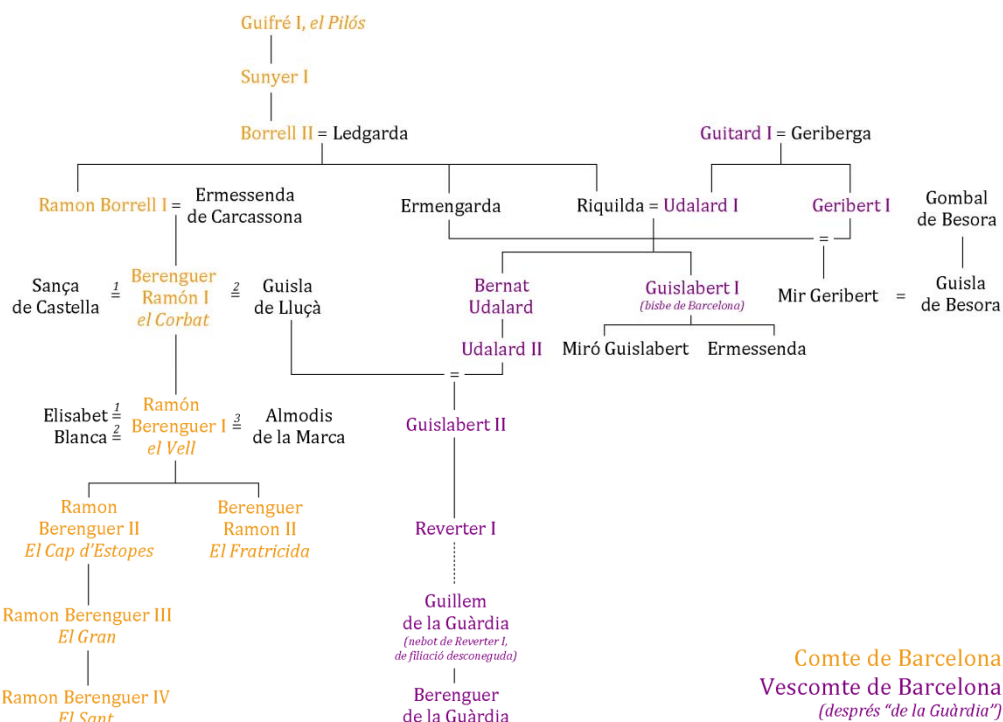
Paral·lelament a l'evolució política peninsular, la terra de ningú de les zones frontereres comença a organitzar-se. Aquest fet és especialment significatiu al territori que ens ocupa, entre els rius Anoia i Gaià fins a la costa, a tota l'àrea del Penedès i la Serra de Queralt. En paraules de Josep M. Salrach, *"la franja de terra deserta que durant el segle X separava la frontera desaparegué durant el segle XI, més o menys emplenada per pagesos aprisiadors que, de manera espontània i clandestina, en la majoria de casos, i de manera organitzada i protegida en d'altres, artigaren les terres de la frontera"* (SALRACH, 1987: 257). Així doncs, a tota la regió del Penedès, la documentació del segle X dóna a conèixer l'establiment de castells que acompleixen una funció defensiva de la frontera amb el món islàmic, però que, alhora, atreuen i estableixen el poblament, aprisiant les terres properes als castells esmentats i fundant noves esglésies parroquials, que responen a un augment de la població i de l'extensió de terra conreada. En conseqüència, s'estableix una línia defensiva al Penedès formada

pels castells de Subirats (917), Olèrdola (929), Lavit (956), Sant Esteve –Castellet– (977), Sitges (992) o Sant Martí Sarroca (986) entre molts d'altres. Tanmateix, aquest caràcter eminentment defensiu del fenomen de *l'incastellamento* aviat es transformarà en la base d'un poder de coacció senyorial de la noblesa sobre la pagesia. A la Marca del Penedès l'espontaneïtat i iniciativa pageses ràpidament retrocediran en favor d'uns llinatges senyorials i una aristocràcia castral, la força de la qual convertirà ben aviat el territori en el nucli de la Revolta Feudal dels segle XI.

Els atacs d'Al-Mansur, com dèiem, suposaran un punt d'inflexió en aquest procés, a partir del qual després de 985 s'iniciarà una lenta recuperació de les posicions perdudes de tal manera que poblacions com Claramunt o Montbui (990) reapareixen a la documentació i trobem citades noves vil·les com Vilademàger (996) o Mediona (1000) (LEENDHARDT et alii, 1993). Aquest moviment de reconstrucció es presenta estretament vinculat al creixement econòmic del país durant els primers anys posteriors a l'atac sarraí fins que, posteriorment entre 1020 – 1030, Catalunya experimenti un període de crisi econòmica que es farà manifest en les pugnes entre castlans i cabalers i on les famílies aristocràtiques seran les úniques a treure profit d'un desenvolupament econòmic dependent d'un camperolat sofrent (BONNASSIE, 1975). El desenvolupament de l'activitat terrissera en aquest sector l'hem de posar en relació amb aquesta bonança econòmica, que es tradueix en una extensió de les terres de conreu, el desenvolupament de plantacions o la utilització de recursos hidràulics entre d'altres. Les datacions de radiocarboni realitzades en mostres de la terrisseria permeten considerar aquesta hipòtesi en tant que ens movem en forquilles cronològiques que s'inicien pels volts de l'any mil, de les quals en parlarem en capítols posteriors.

En aquest marc general, les primeres referències al Castell de Cabrerera d'Anoia no són anteriors a la segona meitat del segle XI, tot i que la fortalesa possiblement hagués estat erigida anteriorment. La possessió del Castell es troba en aquests moments en mans de la casa vescomtal de Barcelona, els membres de la qual actuen com a veritables senyors feudals amb amplis interessos sobre la comarca. El primer document conservat referent al Castell és una compravenda del 5 de novembre de

1056<sup>4</sup> (AVINYÓ, 1909: 18) per la qual el bisbe de Barcelona, Guislabert, fill dels vescomtes de Barcelona Udaldard I i Riquilda cedeix el Castell de Cabrera que ha heretat dels seus pares en favor del seu nebot, el vescomte de Barcelona Udaldard II per 150 unces d’or, tot i que el bisbe en retindrà la senyoria de per vida (fig. 4).



**Fig. 4:** Arbre genealògic dels Casals Comtal i Vescomtal de Barcelona. (Cf. BONNASSIE, 1981: 86 i FLUVIÀ 1989: “Els comtes i el comtat de Barcelona” [p.23 i ss] i “Els vescomtes de Barcelona, després anomenats de la Guàrdia” [p.132 i ss]).

Poc després, el 1058, sembla que s’ha modificat l’estratègia de control sobre el patrimoni que encara posseïa el bisbe Guislabert i apareixen dos documents que ens donen a conèixer l’inici de la disgregació patrimonial del conjunt de pertinences que posseeix a l’extrem nord-occidental de la Marca del Penedès. En concret, un primer

<sup>4</sup> L’estudi de Pere Català i Roca sobre els Castells catalans, data el document de 1055 (CATALÀ, CARBONELL, 1976: 198); datació que segueix Albert López en la primera publicació existent sobre la terrisseria (LÓPEZ, NIETO, 1979: 161)



document datat del 17 de febrer de 1058<sup>5</sup>, el bisbe ven el Castell de Piera al seu nebot Udaldard II per 300 unces d'or i, el 5 de desembre del mateix any, cedeix el Castell de Cabrera als seus fills Ermessenda i Miró Guislabert. Tot plegat ens duu a pensar que per aquesta època, el bisbe Guislabert està actuant ja com un bisbe clarament feudal que entén el districte castral com un bé posseït en plena propietat. No obstant, l'evolució posterior dels esdeveniments no serà favorable a la casa vescomtal ni, per extensió, a les famílies nobiliàries penedesenques.

Tot plegat és degut a l'actuació del comte Ramon Berenguer I que, en el procés de feudalització de Catalunya, jugarà un paper destacat durant les Revoltes Feudals del segle XI. El comte aconseguirà sufocar els aixecaments de la noblesa i exercir un ferm control sobre les cases aristocràtiques, d'una banda, mentre que, de l'altra, serà un dels principals artífexs de la feudalització del territori. El resultat d'aquest procés és que després del comtat de Ramon Berenguer I, Catalunya ha experimentat la transició entre una entitat política ordenada a l'antiga manera carolíngia i un estat plenament feudal. En aquest sentit, Pierre Bonnassie defineix el període com *l'assalt al poder comtal* (BONNASSIE, 1975; 1981), manifest en les revoltes de Pallars, Cerdanya i Urgell i en els conflictes de Ramon Berenguer I amb la noblesa penedesenca, d'una banda, i amb els partidaris de l'antic ordre pre-feudal, de l'altra. D'aquesta manera s'iniciarà un conflicte a tres bandes: Mir Geribert i la noblesa del Penedès en una facció, la comtessa Ermessenda i els defensors de l'ordre carolíngi a l'altra, i Ramon Berenguer I que haurà d'imposar-se a uns i altres.

Mir Geribert (*fig. 4*) és descendent del clan comtal i vescomtal alhora, per la qual cosa en la seva revolta no podem deixar de veure en determinades ocasions un conflicte de llinatges que va molt més enllà, però, de simples pugnes nobiliàries. Mir Geribert ha

---

<sup>5</sup> "Ego Guislibertus, notu Dei Barchinonensis episcopus, venditor sum tibi, Odolardo, vicecomiti, nepoti meo emptori [...] vendo tibi castrum quod dicitur Fontanetur, et alio nomine Apiaria est ab habitatoribus nuncupatum, cum omnibus edificorum instrumentis [...] sive cum decimis et promiciis et ecclesiarum oblationis et cum omne censu [...]"

Et Habet affrontaciones prefata omnia: ad oriente in termino Apierole et Machcefe, de medridie quoque con[i]ugunt sibi terminum Gelide et Subirati et Munistrolis, de occiduo iterum collaterant sibi castrum quod dicitur Vitis, et inde allegat sibi terminum Capraria, et pervadit per medium alveo Anolla usque ad Capellatas, circi, namque, pars denisit in termino Clarimontis et Castelli Odolini" (*Liber Feudorum Maior, doc. 324*)

esdevingut un baró de frontera que exerceix el seu control sobre els castells de Lavit, Sant Martí Sarroca, Subirats, Olèrdola, Ribes i l'Eramprunyà (*fig. 5*) i que compta amb nombroses adhesions dels castllans del Penedès. Les motivacions per a la revolta són d'ordre molt divers, però responen principalment a tres tensions existents entre l'aristocràcia que controla el territori i l'autoritat comtal. En primer lloc, la política de pau amb el món islàmic, que mantenen els comtes de Barcelona des de fa alguns anys, perjudica econòmicament unes famílies que tenen en la guerra i en la consecució de botins per mitjà de ràtzies i incursions continuades en l'àrea de frontera una de les seves fonts principals d'ingressos econòmics. En segon lloc, el Penedès era terra de franquesa per als pagesos, que havien estat els principals repobladors del territori de frontera i que es mantenien sempre a l'empara del poder comtal com a salvaguarda davant dels possibles abusos que pogués cometre la noblesa. D'aquesta manera, es generen tensions entre el poder comtal i l'aristocràcia, que veu minvada considerablement la seva capacitat d'enriquiment tant pels tractats de pau amb el món islàmic com pel veto de la seva possibilitat d'imposar càrregues fiscals feixugues sobre la pagesia. Finalment, en tercer lloc, existeix una rivalitat creixent envers l'autoritat eclesiàstica, que ve definida per les tensions existents entre la noblesa del Penedès i els abats del monestir de Sant Cugat. Efectivament, en el moment de la seva fundació el rei Lluís el Piadós havia dotat el monestir amb immenses àrees de ningú i, a mesura que hi comencin a tenir lloc els assentaments de castells, la noblesa iniciarà processos judicials contra el monestir, que defensarà els seus privilegis. Davant d'aquesta situació, els tribunals comtals seran sistemàticament favorables als abats de Sant Cugat per a desconcert dels nobles. En definitiva, els nobles penedesencs rebutgen el poder comtal com a tal perquè la noció de sobirania pública de l'antic ordre prefeudal és incòmoda, feixuga i incomprendible per als membres d'una generació<sup>6</sup> ja plenament feudal que només coneix els límits i mancances del poder comtal com a ens públic però no la seva època d'esplendor (BONNASSIE, 1981: 91 – 92).

---

<sup>6</sup> Cal tenir present que tant Mir Geribert com alguns dels seus principals aliats –Alamany Hug, Humbert de Cervelló o Ramon de Mediona entre molts d'altres– pertanyen a la generació dels nascuts ben entrat el segle XI, en contraposició a la generació que ostenta el poder comtal, encarnada en la figura d'Ermessenda de Carcassona.

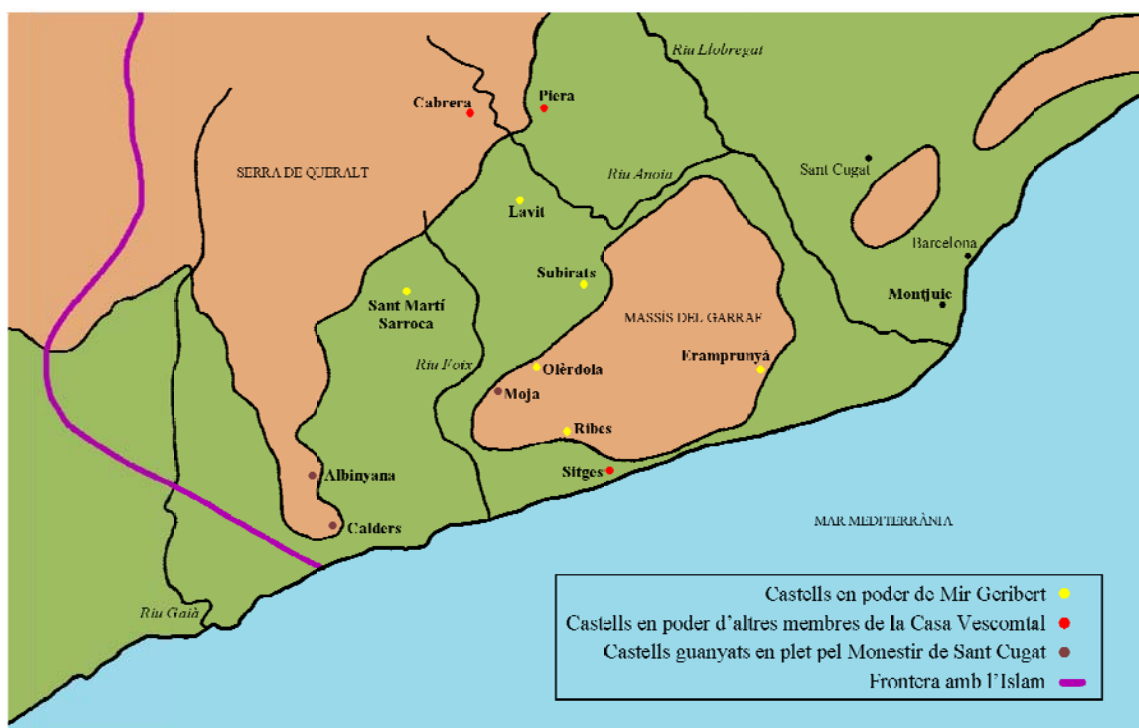


Fig. 5: El Penedès en temps de Mir Geribert. (Cf. BONNASSIE, 1981: fig. 30. / Dibuix: E. Travé)

En una facció oposada, la comtessa Ermessenda de Carcassona no ha deixat d'exercir el poder d'ençà del seu casament amb el comte Ramon Borrell I i, quan ostenta la regència del seu nét Ramon Berenguer I, ja depassa la cinquantena tot essent hereva d'una tradició política anterior. Tal com succeïa amb Mir Geribert, Ermessenda compta amb diferents suports entre els defensors de l'ordre antic: en primer lloc, l'Església s'esforça per mantenir una tradició de cooperació amb el poder públic i bona part dels prelats són encara hereus de la doctrina política teocràtica emanada del Concili de Toledo. Òbviament aquesta mentalitat ja no és la pròpia d'un prelat com el bisbe de Barcelona, Guislabert, que actua amb una mentalitat feudal, però sí que respon al plantejament dels bisbes Oliba de Vic i Pere de Girona; el primer amic personal d'Ermessenda i investit per ella a la càtedra episcopal i el segon germà de la comtessa. En segon lloc, el poder judicial de la institució comtal, amb Ponç Bonfill Marc –autor de bona part de les sentències desfavorables contra els nobles territorials del Penedès– al capdavant, recolzarà sistemàticament el poder comtal en la mesura que encarni l'ordre de la tradició antiga de la qual en són funcionaris. Finalment, alguns magnats

com Gombal de Besora<sup>7</sup> o Amat Elderic d'Oris, ben aviat investit amb el càrrec de senescal, representen l'antiga noblesa curial que deu al comte tots els seus privilegis com a funcionaris palatins.

En aquest context de dues faccions enfrontades, entre 1039 i 1041 Ramon Berenguer I assoleix la majoria d'edat. Ramon Berenguer I pertany a la generació de Mir Geribert i els senyors feudals del Penedès que ja no han conegut l'antic ordre vigent en temps de Ramon Borrell de tal manera que, si per la condició de comte, li hagués correspost alinear-se amb la facció de la seva àvia Ermessenda, per generació, no dubtarà en aliar-se amb Mir Geribert per recuperar el poder que ostenta la seva àvia com a regent. Aquesta aliança, que es entesa pel comte, com una simple estratègia d'intimidació d'Ermessenda, acabarà amb la capitulació el 1043 per part de la comtessa i els seus aliats en un acte de reconciliació. La facció feudal se sent traïda per les decisions del comte de confirmar els càrrecs de senescal dels antics curials, com Amat Elderic, i el 1051 el vescomte Udaldard II i el bisbe Guislabert ordenen un atac al palau comtal que serà sufocat.

Ramon Berenguer I ha pogut vèncer a Barcelona gràcies a la neutralitat d'Ermessenda desde Girona, però l'entesa entre el comte de Barcelona i la facció de Girona i Vic és sempre fràgil perquè Ramon Berenguer I actua amb mentalitat feudal: no s'escolta excessivament els jutges, manté els prelats a distància i fomenta els lligams de vassallatge com a principals relacions de poder fins al punt que el repudi de la seva esposa Blanca –matrimoni que havia estat favorable als interessos d'Ermessenda– i el posterior casament amb Almodis de la Marca el durà novament a entrar en conflicte amb la facció del Nord. Dit d'una altra manera, que el comte de Barcelona haurà de dedicar els seus esforços a batallar amb uns comtats hostils i un decret d'excomunió vers la seva persona i la d'Almodis al nord, mentre que al sud els conflictes continuen i l'enfortiment dels castlans es cada vegada major. L'avantatge amb què compta Ramon Berenguer I és que, en pertànyer a una generació posterior, a mesura que traspassin

---

<sup>7</sup> Gombal de Besora esdevindrà sogre de Mir Geribert després que aquest es casi amb la seva filla Guisla i s'haurà d'enfrontar directament a la seva filla i el seu gendre en suport del poder comtal durant les Revoltes Feudals.

els principals recolzaments d'Ermessenda es tornarà a pacificar progressivament la zona. Solucionats doncs els problemes del nord, Ramon Berenguer I acabarà per emprar les tropes que tenia a punt per combatre l'islam per sufocar la revolta de Mir Geribert, que ja fa temps que dura. Tanmateix, en paraules de P. Bonnassie, el poder comtal victoriós surt transformat de la victòria, i Catalunya esdevé un estat plenament feudal (BONNASSIE, 1981: 104).

Així, després de sotmetre Mir Geribert el 1059, Ramon Berenguer I exercirà una política de control sobre les seus nobles i iniciarà un procés de compra, forçada o no, de les fortaleses nobiliàries per mitjà de l'entrada en dependència d'altres a partir de la difusió d'un ampli entramat de relacions feudovassallàtiques que constituïran la base sobre la qual s'hi recolzarà la seva primàcia. En conseqüència, a finals del segle XI, els castells de Piera, el Castellet i Cabrerà han passat a dependre del poder comtal. Així doncs, per una permuta datada de 1063<sup>8</sup>, els vescomtes Udalard II i Guisla rebran el castell de Pierola a canvi dels castells de Piera i el Castellet, que passen formar part de les possessions comtals (CATALÀ, BRASÓ, 1976: 316). L'any següent, Miró Guislabert estipula la venda dels seus drets sobre el Castell de Cabrerà per 175 mancuses de Barcelona<sup>9</sup> i el 25 de gener de 1067 es fa efectiva la ratificació definitiva de la

---

<sup>8</sup> "In nomine Domini. Ego Udalardus Bernardi, vicecomes Barchinonensis, et ego uxor eius Guisla, comitissa, comutatores sumus vobis, domno Reimundo, gratia Deu comiti Barchinonensi, et domne Almodi, gratia divina comitisse. Per hanc scripturam comutationis nos predicti Udalardus et Guisla comutamur vobis, predictis comiti et comitisse, propria et spontanea nostra voluntate castrum Apiariam cum omnibus suis terminis et edificiis et pertinentiis et adiacentiis [...] Preterea, nos, predicti Udalardus et Guisla comutamur vobis predictae domno Reimundo, comiti, et domni Almodi, comitisse, castellum quod vocatur Castelet, cum omni et toto suo edificio et omni et toto suo termino et cum omnibus suis pertinentiis [...] Sicut concluduntur et continentur atque subsistunt in omne sua essentia nec predicta duo castra Apiaria et Castellet cum omnibus eorum edificiis et pertinentiis omnibus et terminis predictis rebus omnibus intra predictas IIII afrontaciones et terminos, nos, predicti Udalardus, vicecomes et Guisla predicta, vicecomitissa, sic comutamur vobis, predictis Reimundo, comiti, et Almodi, comitisse, hec eadem duo castra, cum omnibus eorum predictis terminis et pertinentiis et introitibus et exitibus, ad vestrum proprium alodium propter aliud castellum quod dicitur Apierola, quod vos, predicti comes et comitissa, comutatis nobis, predictis Udalardo et Guisle, per scripturam comutationis quod vos nobis fecistis, firmastis et tradistis [...]" (*Liber Feudorum Maior, doc. 325*)

<sup>9</sup> "In nomine Domini. Ego Miro Guilaberti, clericus, qui fui Guilaberti, episcopi, venditor sum tibi, domne Almodi comitisse. Per hanc cartam venditionis mee vendo tibi libere et solide et sine ullo retentu ipsum castrum quod dicitur Capraria, cum suis edificiis omnibus et cum solo et superposito, cum culto et heremo, et cum rivis et cu maquis et vieductibus et reductibus et cum suis terminis et pertinentiis omnibus, simul cum ipsa ecclesia Sancti Salvatoris, que ibi est, cum suis decimis et primiciis et oblacionibus et pertinentiis omnibus [...] Quantum iste quatuor affrontaciones includunt vel infra has

transmissió per la renúncia i venda que Ermessenda, germana de Miró, fa sobre els seus drets sobre el Castell de Cabrera per 30 unces d'or en moneda de Barcelona.<sup>10</sup> D'aquesta manera, el domini directe sobre la fortificació s'ha reintegrat en mans del poder comtal, tot i que la presència de la casa vescomtal en aquest indret sembla no haver disminuït, tal com demostra la documentació d'època posterior, quan els vescomtes exercien la castellania com a feudataris del comte.

En efecte, el 1139<sup>11</sup>, qui aleshores era comte de Barcelona, Ramon Berenguer IV infeuda al vescomte Reverter I els castells de Piera, Castellolí i Cabrera com a honors pertanyents al càrrec vescomtal. En aquest moment, els castlans eren Miró Guillem i Guillem de Montbui; i el comte de Barcelona mostra un especial interès en no enfortir la casa vescomtal ja que ofereix compensacions territorials a Reverter si manté Miró Guillem en el seu càrrec. Sembla ser que el vescomte acceptà les condicions, perquè

---

includitur, sic vendo ego iam dictus Miro tibi, prescripte Almodi, comitisse, iam dictum castrum Capraria cum predictis suis terminis et pertinentiis omnibus, et cum predicta ecclesia Sancti Salvatoris, cum omnibus que sibi pertinent, ad tuum proprium alodium propter precium CLXXV mancosos monete Barchinone legitime pensatos de decem uncia, quos tu michi dedisti et ego a te suscepi, et est manifestum [...]" (*Liber Feudorum Maior, doc. 334*)

<sup>10</sup> "In nomine Domini. Ego Ermesendis femina venditrix sum vobis, domno Reimundo, Barchinonensis comiti, et domne Almodi, comitisse, emptoribus. Per hanc, quippe scripturam vendicionis mee sic vendo vobis ipsum castrum de Capraria cum omnibus suis edificiis et pertinentiis [...] Quantum istas affrontaciones includunt, sic vendo vobis predictum castrum Capraria, cum omnibus suis edificiis et pertinentiis omnibus, ad integre, simul cum ingressibus et egressibus earum, propter precium uncias XXX auri puri monete Barchinone pensatas bene, quod vos, emptores, precium mihi dedisti, et ego vinditrice manibus meis recepi, nihilque de ipso precio apud vos, emptores, remansit, ut est manifestum." (*Liber Feudorum Maior, doc. 336*)

<sup>11</sup> "Sit notum presentis atque futuris quod ego Raimundus Berengarii, Barchinonesis comes et marchio ac princeps Aragonensis, dono tibi, Reverterio, vicecomiti Barchinone, totum ipsum vicecomitatum Barchinone, cum omni honorem eidem vicecomitatui aliquo modo pertinente, totum integre, sicut melius unquam illum habuit et tenuit in vita sua Udalardus, vicecomes, per Raimundum Berengarii, comitem veterem. Comendo iterum tibi, iam dicto Reverterio, castrum de Apiera [...] Comendo tibi ipsum castrum quod dicitur Castel Oduli [...] Comendo etiam tibi ipsum castrum quod dicitur Cabrera et dono tibi omnes fevos eidem castro pertinentes tali scilicet modo, ut eiciam de ipso castro de Cabrera ipsos castlanos Mironem Guilielmi et Guilielmum de Monte Boi quando tu, predictus Reverterius, mihi mandaveris. Quod si tu, predictus Reverterius, volueris prephatus Miro Guilielmi habeat per te ipsum castrum et tibi eum remanere volueris, ego faciam tibi convalentem emendationem ipsius castlanie honoris in Terracia vel in loco ubi tu vel tui per te melius habere voluerint [...] Prephatam siquidem emendationem ipsius castlanie de Cabrera, si recipere velles modo prescripto, facerem tibi ad laudimum Raimundi Fulconis et tui hominis Rodberti et Berengarii Raimundi, Barchinone vicarii. Omnia superius scripta dono ac firmiter laudo ego Raimundus, comes prescriptus tibi, iam dicto Reverterio, filiisque tuis et succedente tue proienici ut habeas ea, teneas et possideas tu et proienies tua per secula cuncta ad fidelitatem et servicium meorum et successorum meorum." (*Liber Feudorum Maior, doc. 341*)

en un document posterior de 1147 el comte infeuda al vescomte Guillem de la Guàrdia els castells de Piera i Cabrera, però del darrer només li'n concedeix dues cinquenes parts de la dominicatura, que haurà de pactar amb Miró Guillem<sup>12</sup> (LEENDHARDT et alii, 1993: 156). Ben aviat, els feus comtals –ara ja reials– esdevenen hereditaris, tal com demostra el testament de Berenguer de la Guàrdia, fill de Guillem, datat de 1187, on deixa mil morabatins d'or a l'Hospital de Jerusalem en concepte del que li deu el rei d'Aragó pel domini dels castells de la Guàrdia, Piera i Cabrera (AVINYÓ, 1909: 19).

El resultat de tot plegat és que en aquest moment el territori ja es troba des de fa temps perfectament jerarquitzat i articulat, però no sabem la relació que la terrisseria pogués tenir amb el poder comtal. Sembla difícil determinar els possibles beneficis econòmics que comtes i vescomtes poguessin treure d'aquesta activitat productiva tot i que, després d'analitzar l'amplitud dels descobriments, sembla evident que la terrisseria aprovisionava de vaixel·la les poblacions de l'entorn de Cabrera i possiblement devia difondre la seva producció a tota la regió de l'Anoia (LÓPEZ, 1997), tot i que els estudis de difusió en el territori d'aquesta producció s'han de dur a terme en un futur proper, ara que ja disposem d'una caracterització arqueomètrica de la terrisseria. És per tot això que potser puguem suposar-li un cert benefici a la família vescomtal. Sigui com sigui, a partir del segle XII les evidències documentals perden la coherència que havien presentat fins el moment. Un conjunt de notícies esporàdiques, recollides la majoria d'elles en una monografia històrica local (AVINYÓ, 1909) realitzada a partir de la documentació parroquial de Vallbona d'Anoia, que es perdria definitivament durant la Guerra Civil, permeten conèixer els feudataris.

Després d'alguns anys de silenci de les fonts a partir del testament de Berenguer de la Guàrdia, la reparició documental del Castell es produeix al segle XIII, quan el juliol de

---

<sup>12</sup> “Hec est convenientia que est facta inter Raimundum, comitem Barchinonensem et Aragonensium principem, et Guillelmum de Guardia, vicecomitem. In primis, comendat Raimundus, comes iamdictus, prephato Guilliemo ipsam castlaniam de Apiera [...] Item, comendat et ipsum castrum de Cabrera cum omnibus terminis et pertinenciis suis [...] et donat elt omnes fevos eidem castro pertinentes, tali videlicet modo, ut quando habuerit comes iam dictus iam dictum castrum de Cabrera affidatum et pacificatum de Mironi Guillelmi, habeat comes in ipsa dominicatura de Cabrera terciam partem, et Guillelmus duas partes. Et si comes non pacificaret illud de Mironi Guillelmi, pacificett et affidet se Guillelmus de Guardia cum Mironi Guillelmi cum consilio comitis, et postmodum habeat Guillelmus ipsam dominicaturam integre et sine ulla diminucione.” (*Liber Feudorum Maior*, doc. 342)

1234 es produeix la venda per part de l'abat de Sant Cugat de tot un territori en el qual el Castell hi apareix com un dels seus límits (CATALÀ, CARBONELL, 1976: 200). Són significatives algunes notes aparegudes una mica més tard que fan referència a les activitats vinculades al castell i al seu territori: Al 1258 es documenta l'establiment de cinc cases que acullen molins a la zona propera a Vallbona per part de Pere de Capellades (AVINYÓ, 1909: 19). Aquest fet és particularment interessant, perquè semblaria indicar que les activitats econòmiques de tipus artesanal s'haurien desplaçat en el territori cap a la segona meitat del XIII. No podem establir amb seguretat un vincle entre aquestes activitats i la producció terrissera, però en cas que aquest existís, la terrisseria semblaria beneficiar-se d'aquest desenvolupament econòmic ja que les datacions ens parlen d'una activitat a ple rendiment durant la segona meitat del XIII.

Respecte a la senyoria del Castell, Asbert de Mediona n'esdevindrà el castlà al març de 1273 en una cessió del castell d'Altea al rei Jaume I a canvi de la senyoria de Cabrera, que el rei li cedeix en feu; feu que li serà confirmat per Pere el Gran el 1277. Mn. J. Avinyó esmenta una escriptura de 1315 que semblaria provar que el feu li ha estat cedit a perpetuïtat, fet que sembla prou versemblant en tant que posteriorment Asbert operarà amb el castell com a propi quan, al 1320, vengui amb consentiment del rei Jaume II a Berenguer de Banyoles "*la quadra i el lloc de Vallbona*" (AVINYÓ, 1909: 20). Durant la primera meitat del segle XIV sembla que Cabrera i Vallbona tenen dominatures separades i Vallbona d'Anoia comença a aparèixer a la documentació com un lloc de certa entitat, contràriament al que havia succeït fins ara. Certament, el 1336, Pere III el Cerimoniós rep homenatge de Berenguer de Banyoles per Vallbona i el Castellet i de Ramon Berenguer de Mediona, hereu d'Asbert, pel Castell de Cabrera. Tanmateix, Vallbona i els masos del Castellet es tornaran a incorporar a Cabrera el 1342 a través d'una remissió feta pel procurador de Berenguer de Banyoles a favor de Ramon Berenguer de Mediona. Finalment, el 1348 el conjunt passa a mans de Pere de Tous, que en alguns documents apareix citat com a Pere de Mediona; per la qual cosa sembla ser l'hereu de Ramón Berenguer de Mediona per vinculació matrimonial de les cases de Mediona i Tous (AVINYÓ, 1909: 21).



Totes aquestes dades històriques son molt pobres i no ens permeten reconstruir una història de les tècniques de producció, del paisatge i en concret de la terrisseria medieval i per això, l'únic recurs de què disposem és d'una aproximació arqueològica complexa i detallada que aporti la major quantitat d'informació possible i que englobi un espectre ampli d'anàlisi i documentació que permeti fer una reconstrucció fiable de l'espai, el paisatge, les tècniques de producció i les àrees d'influència d'una terrisseria d'aquestes característiques.

## 1.2. GEOMORFOLOGIA I PALEOAMBIENT

*“El castell de Cabrera estava col·locat al cim d’un pronunciament muntanyós que s’aixeca al peu mateix de la ribera dreta del Noya, y en una recolsada que’l riu fa entre les viles de Capellades y Piera. Per la part de ponent y tramontana estava guardat per una tirallonga de serres més altes que ell y s’entafurava per entre boscos centenaris; mentres que per la part de llevant, dominava una extensa planura y una llarga extensió del curs del riu en ses diferents giragonces. Observant d’aprop el lloc hont s’aixecava el dit castell, se veu que aquest era inexpugnable: grosses y fexugues roques irregularment escampades que servían de fonament á les muralles per un costat, y per l’altre l’escabrositat montanyosa que puja des de’l riu, sols deixan un camí per entrarhi.”*

(AVINYÓ, 1909: 16)

La terrisseria de Cabrera d'Anoia, se situa a uns 200m al nord-oest del Castell, sobre tres terrasses successives al peu d'un altiplà que es prolonga cap al sud fins un pronunciament sobre el qual es troben situades les dependències del Castell. Hem d'advertir que el coneixement que podem tenir de les estructures castrals així com de les dependències que haurien conformat el llogaret, possiblement ubicat a redós de la fortificació, és molt reduït ja que l'espai ha estat fortament alterat per les construccions modernes. Tanmateix, la descripció que ens ofereix Mn. Avinyó de l'espai on és ubicat el Castell és significativa a l'hora de copsar l'aparença general d'un terreny abrupte que, alhora que ofería avantatges en l'aspecte defensiu, afavorí la instal·lació i explotació d'un espai productiu de llarga durada. Hem de considerar doncs un terreny on les falles i els vessants són especialment abundosos i on una sèrie de formacions geològiques determinades, confereixen al terreny unes característiques úniques que el fan apte per a la instal·lació d'unes instal·lacions com les que són objecte del nostre estudi. Si prenem com a punt de partida per a la nostra anàlisi una extensió de territori delimitada a grans trets pel triangle format entre les poblacions de Capellades i Vallbona d'Anoia i la urbanització Castell de Cabrera, ens trobem amb una àrea on hi conflueixen quatre formacions geològiques la seqüència de formació de les quals és bàsica per a la comprensió del conjunt arqueològic. Ens referim a una formació antiga de tipus metamòrfic, a l'aflorament del Plutó de Capellades, els travertins del plistocè i les terrasses fluvials del riu Anoia. En aquest conjunt, el plutó

de Capellades i els travertins constitueixen els elements bàsics per a la comprensió del procés d'instal·lació i evolució de la terrisseria.

La formació més antiga de la zona data del cambroordovicià (445 – 495 MA BP) i s'estén des del riu Anoia al seu pas per la Pobla de Claramunt i Capellades cap al nord-est fins al massís de Montserrat, ocupant una àrea de 50 km<sup>2</sup>. Aquesta és una zona metamòrfica formada per pissarres micacítiques i sorrenques, de gra relativament gruixut, que de vegades s'assimila a un trànsit pissarra – fil·lita. La formació de pissarres acull un aflorament de granodiorita biotítica i granits alcalins que s'encavalca cronològicament entre el Carbonífer i el Permià (251 – 355 MA BP) i que constitueixen la manifestació fonamental del que comunament es coneix com a Plutó de Capellades. Aquesta formació s'estén al llarg d'una superfície no gaire extensa, d'uns 3'5 km<sup>2</sup> al sud de Capellades, als termes municipals de Vallbona d'Anoia i el nord de Cabrera d'Anoia. Sobre les ambdues formacions esmentades s'hi superposen deposicions posteriors de travertí, que podem datar del plistocè (< 2 MA BP), la major de les quals dibuixa una mena de T –d'uns 3'5 km<sup>2</sup> també– delimitada per la Pobla de Claramunt, Esplugues del Carme i el Castell de Cabrera; n'hi ha algunes més d'aïllades a la zona, tant al nord com al sud del Plutó de Capellades. Finalment, sobre la granodiorita i la formació de pissarres, s'hi detecten algunes terrasses fluvials holocèniques (< 15000 BP) riques en sorres i argiles il·lítiques, de dimensions reduïdes i concentrades al curs superior del riu al llarg d'uns 6 km al nord de Capellades i també al meandre que hi ha a l'alçada de Vallbona<sup>13</sup> (fig. 6).

D'aquesta seqüència de formacions, la granodiorita i el travertí apareixen íntimament relacionades amb l'assentament i funcionament de la terrisseria. Tot i que en la superposició de travertí sobre la granodiorita només podem distingir dos estrats geològics, des del punt de vista arqueològic podem parlar de tres nivells. La raó d'aquesta diferenciació d'estrats és que el travertí cobreix fases d'alteració i

---

<sup>13</sup> Les referències geològiques que presentem queden avalades per les descripcions que ofereix l'Institut Geològic de Catalunya al mapa geològic comarcal 1:50.000 corresponent a la comarca de l'ANOIA i pel full 391 – IGUALADA de la Primera Sèrie (1928 – 1972) del Mapa Geològic d'Espanya a escala 1:50.000 facilitat per l'Institut Geològic i Miner d'Espanya.

meteorització de la granodiorita que evolucionen d'un substrat dur que constitueix la roca mare fins un estrat molt meteoritzat, relativament tou, en contacte amb el travertí, que pot ésser fàcilment erosionat. Parlem, doncs, d'un granitoide més o menys meteoritzat de duresa variable amb falles i vetes que evoluciona cap a argiles caoliníiques en algunes zones a causa de la degradació dels feldspats, però en general amb una consistència feble que el deixa exposat als agents erosius. Sobre el granitoide meteoritzat, el travertí presenta també estrats de qualitats variables tot i que generalment de duresa superior a la del granit a causa de la compactació d'una formació originada per precipitació sedimentària, generalment separats del granit per algunes capes sorrenques (*fig. 7 i 8*). A causa de l'erosió, es generen terrasses i abrics en el granit que seran sistemàticament aprofitades per a l'activitat humana i que ben sovint originaran la caiguda de les cobertes de travertí. La comprensió d'aquest procés geomorfològic és fonamental per seguir l'evolució dels obradors medievals, que reprendrem amb detall més endavant, però també per a reconstruir la història paleoambiental o fins i tot social.

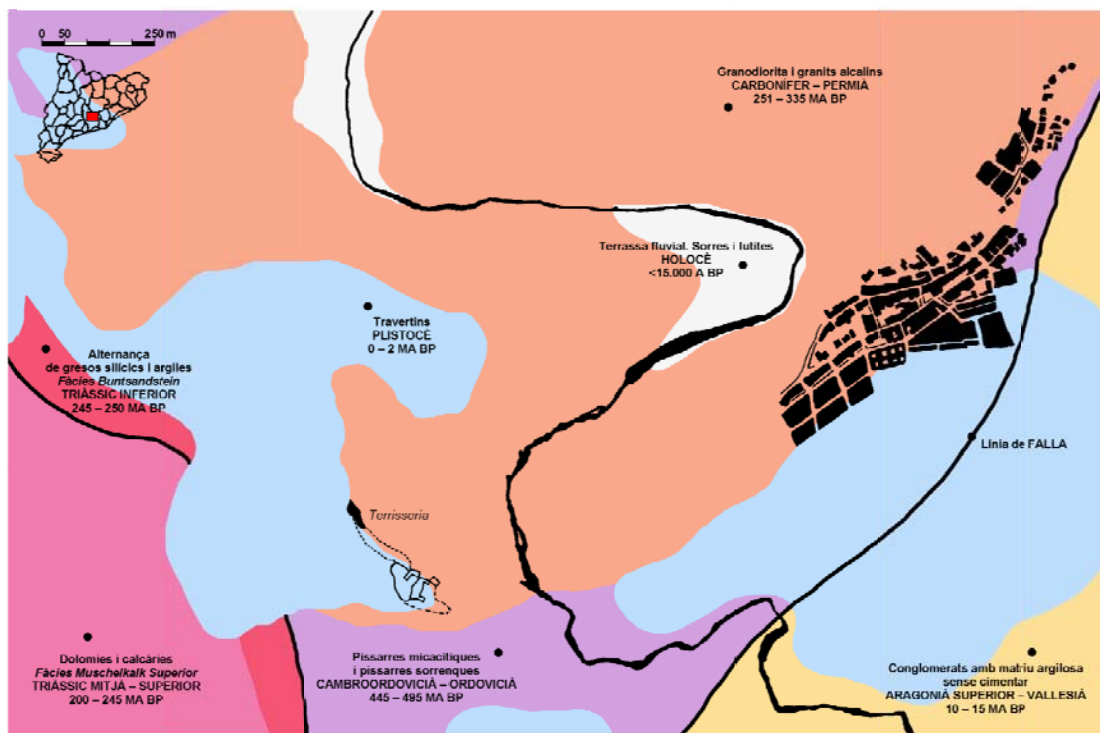
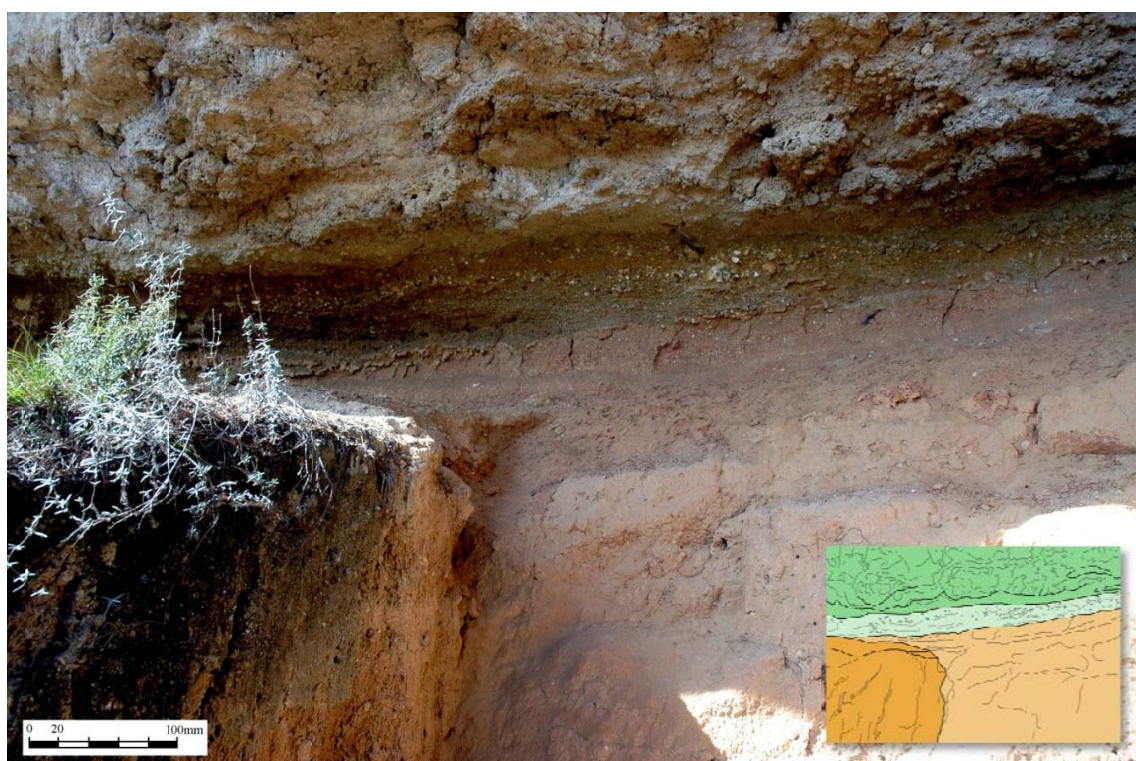
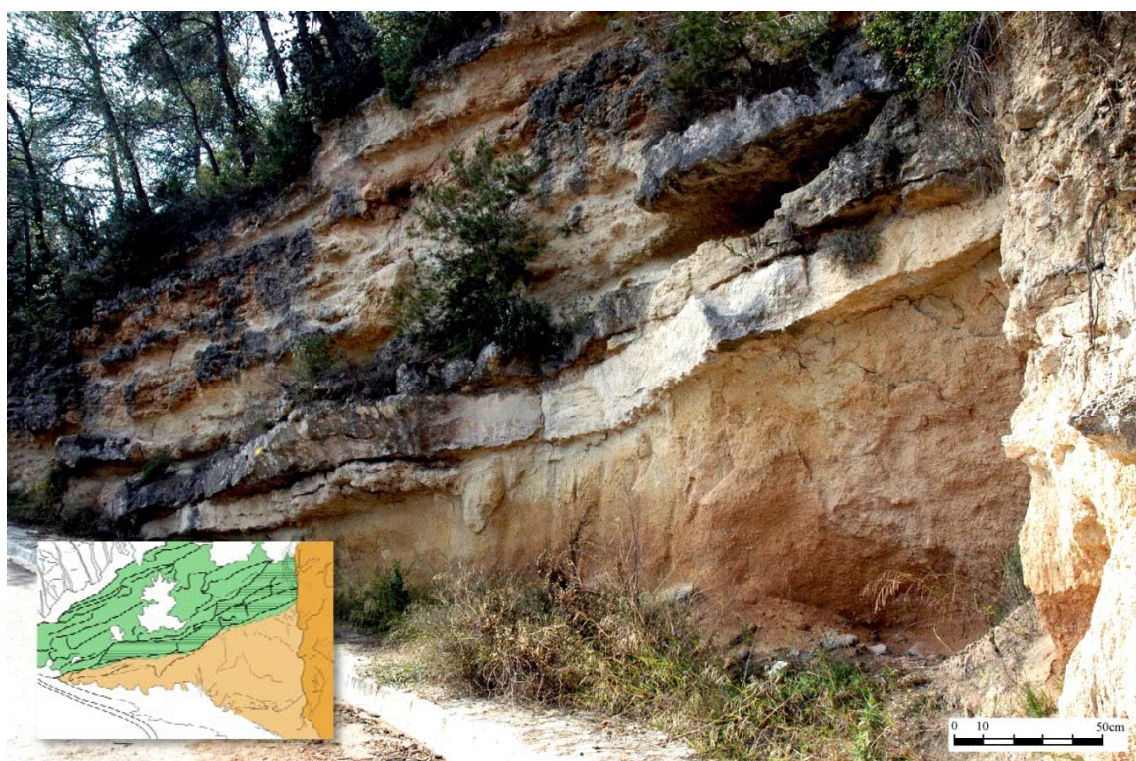


Fig. 6: Mapa geològic de les rodalies de Cabrera d'Anoia. (Dibuix E. Travé)



**Figs. 7 i 8:** Superposició de travertí i granodiorita amb croquis interpretatiu. La imatge superior (fig. 7) mostra les plaques de travertí (*verd*), en les quals s'aprecia la fractura de l'enfonsament de la balma, sobre la granodiorita meteoritzada (*carabassa*) que contrasta amb una zona de granodiorita no tant meteoritzada (*de color més fosc*). La imatge inferior (fig. 8) mostra un detall de la superposició en el qual s'aprecia el petit estrat sorrenc d'uns cinc centímetres de gruix (*verd clar*) entre ambdues formacions.

Aquest aprofitament té una especial transcendència en el cas de Cabrera d'Anoia, ja que el relleu accidentat i l'existència d'un espai restringit, lluny de suposar un impediment per a l'assentament d'un centre de producció, permetrà als terrissers generar espais adaptats i protegits per a les diferents activitats que tenen lloc en el procés de fabricació de la ceràmica. Així, el granit meteoritzat serveix de substrat per a l'excavació de les cambres de foc dels forns, mentre que les parts altes del forn són construïdes, possiblement gràcies a l'explotació de matèria primera fàcilment extreta dels abrics, que habitualment presenten marques d'eines a les parets. Aquestes àrees, inicialment explotades com a mines (PADILLA, VILA, 1998: 97), aviat foren considerats com un espai protegit susceptible d'ésser ampliat en funció de les necessitats del terrisser i utilitzat com a obrador per al treball i preparació de l'argila o com àrea d'assecamment o emmagatzematge. Aquest tipus d'assentament no constitueix en cap cas un fet aïllat en època medieval: Efectivament, les societats humanes han aprofitat habitualment la formació d'abricos d'aquest tipus ja sigui com a espai productiu o d'hàbitat i la utilització de coves era prou freqüent per a diferents usos, en alguns casos tot comportant una certa temporalitat com cledes o cellers, però també amb un caràcter de major permanència, com en el cas d'esglesioles, ermites o vivendes. (PADILLA et alii, 2008; AMOURIC et alii, 1995c).

La disparitat geològica de la zona influeix, en part, en l'orografia i vegetació del territori, tot i que aquesta influència no suposi inconvenients irresolubles per a l'activitat de la terrisseria i la provisió de combustible i matèria primera, tal com demostren les dades arqueològiques. El conjunt de Cabrera d'Anoia, format pel Castell, el nucli d'hàbitat primitiu i la terrisseria, es troba situat a una alçada entre 300 – 350 m en una àrea abrupta, anteriorment descrita, amb un clima mediterrani similar al que podem documentar a Barcelona i rodalies, però amb una tendència continental lleugerament més marcada, per uns estius eixuts i hiverns freds, de vegades amb algunes nevades, car ens trobem en una zona muntanyosa on les precipitacions són una mica més abundants que sobre el litoral. Parlem de temperatures mitjanes de 20°C a l'estiu i 8°C a l'hivern, amb una amplitud tèrmica de fins a 27°C ([http://www.meteo.cat/mediamb\\_xemec/servmet/marcs/marc\\_atles6190\\_mapes1.ht](http://www.meteo.cat/mediamb_xemec/servmet/marcs/marc_atles6190_mapes1.ht)

ml - Cf. MAURI, 2006). La principal manifestació vegetal de la zona ve representada per l'alzinar mediterrani en una fase ja força degradada que presenta formes lleugerament diferents en funció del sòl sobre el qual s'assenta. Les principals espècies arbòries característiques de l'alzinar litoral com a expressió màxima de l'exuberància d'aquest bosc són l'alzina (*quercus ilex*) i el garric (*quercus coccifera*), però, tanmateix, l'alzina ja no constitueix actualment l'espècie fonamental en una zona altament degradada com la de Cabrera, on la garriga s'hi ha estès considerablement (PY, 2001). En concret, a les fàcies calcàries sobre el travertí, el pi blanc, l'alzina i el garric, el llentiscle i tota una sèrie d'espècies arbustives pròpies de l'estat de degradació més freqüent de l'alzinar, com el bruc, el ginebre, el matabou, l'estepa, l'argelaga, el romaní, la farigola o el marfull i l'esparreguera boscana constitueixen la base de la flora d'aquesta zona. La presència pràcticament majoritària del pi blanc dóna la imatge d'una àrea fortament degradada, on el pi actua com a espècie repobladora. En canvi, a les zones silicatades, més àcides i pròpies de la zona de granodiorita, la bruguera pròpia de la degradació de l'alzinar és poc compatible amb aquest tipus de terreny i prenen especial importància l'estepa borrera, el pi pinyoner i la falguera. Per contra, la fàcies metamòrfica antiga sobre la que aflora la granodiorita i que es manifesta una mica més al nord i nord-est, és una zona lleugerament més humida amb espècies pròpies també de la degradació com el galer, l'avellaner, la noguera, el plàtan o la falguera; tot i que aquestes zones més humides tampoc no són representatives de l'àrea en general. La falguera, l'om i la figuera o la canya de Sant Joan són indicadors d'alguns reductes d'hàbitat menys fresc proper al riu abans de passar a la zona de garriga pròpiament dita. Cap a la zona de Capellades, les àrees de terrassa fluvial presenten una flora característica marcada per la presència d'àlbers i pollancre, canyissar i heures pròpies del bosc de ribera català en general. Malgrat tot, en contra del què podríem pensar, les riberes de l'Anoia es troben fortament antropitzades: foren freqüents les terrasses amb arbres fruiters (olivera, ametller i figuera) avui en dia abandonats. La vegetació actual posa de manifest les conseqüències d'una explotació sistemàtica i continuada de la zona per a diferents usos des d'èpoques molt antigues que han originat una flora degradada ja perceptible durant la darrera època de funcionament de la terrisseria, a partir dels resultats que ens ofereix l'antracologia.