

# Experiencias de corporeidad en la escuela primaria

Una narrativa corporal desde la perspectiva de los sujetos

Mariel Alejandra Ruiz

**ADVERTIMENT.** La consulta d'aquesta tesi queda condicionada a l'acceptació de les següents condicions d'ús: La difusió d'aquesta tesi per mitjà del servei TDX ([www.tesisenxarxa.net](http://www.tesisenxarxa.net)) ha estat autoritzada pels titulars dels drets de propietat intel·lectual únicament per a usos privats emmarcats en activitats d'investigació i docència. No s'autoritza la seva reproducció amb finalitats de lucre ni la seva difusió i posada a disposició des d'un lloc aliè al servei TDX. No s'autoritza la presentació del seu contingut en una finestra o marc aliè a TDX (framing). Aquesta reserva de drets afecta tant al resum de presentació de la tesi com als seus continguts. En la utilització o cita de parts de la tesi és obligat indicar el nom de la persona autora.

**ADVERTENCIA.** La consulta de esta tesis queda condicionada a la aceptación de las siguientes condiciones de uso: La difusión de esta tesis por medio del servicio TDR ([www.tesisenred.net](http://www.tesisenred.net)) ha sido autorizada por los titulares de los derechos de propiedad intelectual únicamente para usos privados enmarcados en actividades de investigación y docencia. No se autoriza su reproducción con finalidades de lucro ni su difusión y puesta a disposición desde un sitio ajeno al servicio TDR. No se autoriza la presentación de su contenido en una ventana o marco ajeno a TDR (framing). Esta reserva de derechos afecta tanto al resumen de presentación de la tesis como a sus contenidos. En la utilización o cita de partes de la tesis es obligado indicar el nombre de la persona autora.

**WARNING.** On having consulted this thesis you're accepting the following use conditions: Spreading this thesis by the TDX ([www.tesisenxarxa.net](http://www.tesisenxarxa.net)) service has been authorized by the titular of the intellectual property rights only for private uses placed in investigation and teaching activities. Reproduction with lucrative aims is not authorized neither its spreading and availability from a site foreign to the TDX service. Introducing its content in a window or frame foreign to the TDX service is not authorized (framing). This rights affect to the presentation summary of the thesis as well as to its contents. In the using or citation of parts of the thesis it's obliged to indicate the name of the author.



Universidad de Barcelona  
Departamento de Didáctica y Organización Educativa  
Programa de Doctorado:  
“Desarrollo profesional e institucional para la calidad educativa”  
Bienio 2002-2004  
Universitat de Barcelona

---

*Experiencias de corporeidad en la escuela primaria.  
Una narrativa corporal desde la perspectiva de los sujetos.*

Tesis doctoral presentada por

**Mariel Ruiz**

Dirigida por

**Dr. Fernando Hernández**

**Dra. Cristina Alonso**

Para optar al título de Doctor por la Universidad de Barcelona.

Barcelona, 2010.

PROJECTE  
LINGÜÍSTIC  
DE CENTRE

CEIP El Polvorí

## INTRODUCCIÓ

Pel que fa al marc legal, el Projecte Lingüístic de Centre (PLC) del CEIP El Polvorí es contextualitza en la Llei 7/1983 de normalització lingüística a Catalunya i en la promulgació de la Llei 1/1998 de política lingüística, on es contempla que:

- El català, com a llengua pròpia de Catalunya, ho és també de l'ensenyament, en tots els nivells i les modalitats educatius. (art. 20.1)
- Els centres d'ensenyament de qualsevol grau han de fer del català el vehicle d'expressió normal en llurs activitats docents i administratives, tant les internes com les externes. (art. 20.2)
- El català s'ha d'utilitzar normalment com a llengua vehicular i d'aprenentatge en l'ensenyament no universitari. (art. 21.1)
- L'ensenyament del català i del castellà han de tenir garantida una presència adequada en els plans d'estudi, de manera que tots els infants, qualsevol que sigui llur llengua habitual en iniciar l'ensenyament, han de poder utilitzar normalment i correctament les dues llengües oficials al final de l'educació obligatòria. (art. 21.3)
- El professorat dels centres docents de Catalunya de qualsevol nivell de l'ensenyament no universitari ha de conèixer les dues llengües oficials i ha d'estar en condicions de poder fer-ne ús en la tasca docent. (art. 24.1)

Simultàniament al procés de normalització lingüística s'ha desenvolupat a nivell estatal un procés d'ajustament del sistema educatiu amb la promulgació de la Llei Orgànica del Dret a l'Educació (LODE. Llei 8/1985) i la Llei Orgànica d'Ordenació General del Sistema Educatiu (LOGSE).

La confluència d'aquests dos processos fa que el PLC sigui l'instrument que possibilita que els centres educatius organitzin i gestionin d'acord amb la normativa vigent, però de manera autònoma, determinats aspectes en referència a l'estat i a l'ús de les llengües al centre (llengua vehicular i llengua d'aprenentatge) i al tractament curricular de les diferents llengües que són presents.

Pel que fa a les normes que regeixen el PLC es reparteixen en diferents àmbits:

### 1. Àmbit pedagògic

#### 1.1. El tractament de la llengua catalana com a llengua vehicular i d'aprenentatge.

- 1.1.1. El català, com a llengua pròpia de Catalunya, ho és també de l'ensenyament. Al centre, s'utilitzarà normalment com a llengua vehicular i d'aprenentatge en l'ensenyament no universitari. (Articles 20.1. i 21.1. de la Llei 1/1998 de política lingüística; article 6.1. del Decret 94/1992, que fa referència a l'educació infantil; article 5.1. del Decret 95/1992, que fa referència a l'educació primària; article 5.1. del Decret 96/1992, que fa referència a la secundària obligatori; article 6.1. del Decret 332/1994, que fa referència als ensenyaments de formació professional, article 5.1. del Decret 82/1996, que fa referència al batxillerat.)

- 1.1.2. Els centres d'ensenyament de qualsevol grau han de fer del català el vehicle d'expressió normal en llurs activitats docents i administratives, tant les internes com les externes. (Article 20.2. de la Llei 1/1998.)
- 1.1.3. El centre vetllarà per l'ús habitual de la llengua catalana, com a llengua vehicular i d'aprenentatge, en els recursos materials i didàctics del centre (llibres, jocs, audiovisuals, programari, etc.). A més, a les àrees o assignatures que s'imparteixen en llengua catalana s'emprarà aquesta en totes les activitats orals i escrites: l'exposició del professor, el material didàctic o llibres de text, els exercicis de l'alumne i els d'avaluació. (Article 6.2. del Decret 362/1983.)
- 1.1.4. El professorat dels centres docents de Catalunya de qualsevol nivell de l'ensenyament no universitari ha de conèixer les dues llengües oficials i ha d'estar en condicions de poder fer-ne ús en la tasca docent. (Article 24.1. de la Llei 1/1998. )
- 1.1.5. El centre fomentarà la participació del personal docent en cursos d'actualització lingüística i cultura catalana.
- 1.1.6. El centre tindrà cura de la qualitat de la llengua vehicular, i el professorat en serà el transmissor del model d'ús per a l'alumnat perquè aquest en tingui un referent clar i sòlid. (Apartat 2. Tractament de les llengües a l'educació primària i a l'educació secundària obligatòria.)
- 1.1.7. Les àrees s' impartiran normalment en llengua catalana excepte la de llengua castellana i la de llengües estrangeres. Les activitats orals i escrites, l' exposició del mestre/a i del professor/a, el material didàctic, els llibres de text i les activitats d'avaluació seran en llengua catalana. (*Resolució de 12 de juny de 1998.* )
- 1.1.8. La distribució de les hores de l'àrea de llengua a l'educació primària podrà adaptar-se a programes lingüístics específics, sempre que es respectin globalment en el conjunt de l'etapa les assignacions horàries establertes. (*Resolució de 12 de juny de 1998.* )
- 1.1.9. Es considerarà prioritari l'aprenentatge de la lectura i l'escriptura en llengua catalana, atès que és aquesta la que s'utilitzarà, normalment, com a llengua vehicular i d'aprenentatge. (*Resolució de 12 de juny de 1998.* )
- 1.1.10. El centre vetllarà perquè l'escola sigui l'espai on l'alumne adquireixi els senyals d'identitat nacionals propis de la nostra personalitat col·lectiva: la història, la cultura, el patrimoni, les tradicions i, sobretot, la llengua pròpia han de ser-hi presents de manera fonamental per tal de desenvolupar la comunicació i l'expressió, el sentiment de pertinença i estimació al país, la relació amb l'entorn, l'obertura al món i la iniciació a participar en la societat que els envolta. (*Decret 95/1992.*)
- 1.1.11. El centre vetllarà perquè en acabar l'educació primària l'alumnat conegui i utilitzi correctament i apropiadament la llengua catalana, tant oralment com per escrit, emprant-la normalment com a llengua vehicular i d'aprenentatge. (*Decret 95/1992.*)

## 1.2. El procés d'ensenyament aprenentatge de la llengua castellana.

- 1.2.1. Els infants de parvulari i cicle inicial de l'educació primària, els pares, mares o tutors dels quals sol·licitin que els seus fills o filles rebin l'ensenyament en llengua castellana, seran escolaritzats en aquesta llengua mitjançant atenció individualitzada. Els mestres del cicle s'organitzaran per a donar aquesta atenció de manera que es faci compatible la pertinença al grup classe amb l'especificitat dels seus aprenentatges. (*Resolució de 12 de juny de 1998.*)
- 1.2.2. El centre vetllarà perquè a l'ensenyament primari, l'alumnat conegui la llengua castellana a nivell oral i escrit de manera que pugui utilitzar-la apropiadament com a font d'informació i vehicle d'expressió. (*Article 2.6. del Decret 95/1992.*)

## 1.3. El procés d'ensenyament aprenentatge de les llengües estrangeres.

- 1.3.1. En l'àrea de llengües estrangeres, l'alumnat iniciarà l'aprenentatge d'una primera llengua en el cicle mitjà i podrà optar a la introducció d'una segona llengua estrangera en el cicle superior. (*Decret 223/1992, de 25 de setembre, que modifica l'art. 6 del Decret 95/1992, de 28 d'abril.*) El centre garantirà la continuïtat d'aquesta segona llengua durant tot l'ensenyament. (*Tractament de les llengües a l'educació primària.*)
- 1.3.2. Per tal que es pugui complir l'horari total prescrit per a cada cicle, l'ensenyament de la primera llengua estrangera no s'iniciarà més tard del segon trimestre del cicle mitjà.
- 1.3.3. Per tal de poder oferir una segona llengua estrangera en el cicle superior, el centre haurà de disposar del professorat amb l'especialitat, la titulació o els coneixements adients i amb les degudes garanties de continuïtat en la seva plantilla. (*Resolució de 12 de juny de 1998*)
- 1.3.4. Els centres que plantegin la introducció d'una llengua estrangera abans del cicle mitjà sense modificació dels elements prescriptius del currículum hauran de notificar-ho a la delegació corresponent, fent-hi constar: la titulació del professorat que hi participarà, el desenvolupament curricular de l'àrea en el marc del projecte curricular, el tractament conjunt de les llengües segons el projecte lingüístic i les garanties de continuïtat del projecte presentat. (*Resolució de 12 de juny de 1998*)

## 1.4. Adequacions del procés d'ensenyament aprenentatge de les llengües a la realitat sociolingüística del centre.

- 1.4.1. El centre vetllarà perquè en el moment d'ingrés d'alumnat amb llengua familiar diferent de la catalana, aquest se senti acollit, establint estratègies que li facilitin una ràpida comunicació en llengua catalana per tal d'afavorir la seva participació activa en la dinàmica de l'escola. (*Tractament de les llengües a l'Educació Primària.*)
- 1.4.2. El centre tindrà present la seva realitat sociolingüística per dissenyar el model organitzatiu de l'àrea de Llengua en funció de les seves necessitats d'acord amb la flexibilitat horària que li permeten els decrets 95/1992 i 223/1992. (*Tractament de les llengües a l'Educació Primària.*)

- 1.4.3. L'alumnat que s'incorpori tardanament al sistema educatiu de Catalunya ha de rebre un suport especial i addicional d'ensenyament del català (*Article 21.8. Llei 1/1998*). El centre garantirà l'aprenentatge de la llengua catalana i vetllarà perquè aquests alumnes n'adquireixin, al més aviat possible, el nivell llindar.

## 2. Àmbit de govern institucional

### 2.1. El tractament de la llengua catalana com a llengua vehicular i d'aprenentatge

- 2.1.1. El català com a llengua pròpia de Catalunya, ho és també de l'ensenyament en tots els nivells i les modalitats educatius. (*Article 20.1. de la Llei 1/1998*.) Al centre, s'utilitzarà normalment com a llengua vehicular i d'aprenentatge de l'educació infantil, de l'educació primària, de l'educació secundària obligatòria, de la formació professional i del batxillerat. (*Article 6 del Decret 94/1992; article 5 del Decret 95/1992, article 5.1. del Decret 96/1992, article 6:1. del Decret 332/1994, article 5.1. del Decret 82/1996.*)
- 2.1.2. Els centres d'ensenyament de qualsevol grau han de fer del català el vehicle d'expressió normal en llurs activitats docents i administratives, tant les internes com les externes. (*Article 20.2. de la Llei 1/1998*.)
- 2.1.3. La llengua catalana serà el vehicle d'expressió normal en els centres d'ensenyament, tant en les activitats internes com en les de projecció externa. Així mateix, els directors dels centres vetllaran perquè la llengua catalana sigui el vehicle d'expressió normal en les reunions del claustre i del consell escolar. (*Resolució de 12 de juny de 1998.*)
- 2.1.4. La llengua catalana serà el vehicle d'expressió normal en totes les reunions i actes de la comunitat educativa. (*Decret 362/1983*.)
- 2.1.5. El centre vetllarà perquè totes aquelles activitats pedagògiques que es realitzin fora del centre es duguin a terme en llengua catalana.
- 2.1.6. El centre assegurarà i incrementarà la seva participació en totes les activitats organitzades per les entitats locals que tinguin com a objectiu fomentar l'ús de la llengua i la integració a la cultura catalana.

### 2.2. Adequacions del procés d'ensenyament aprenentatge de les llengües a la realitat sociolingüística del centre.

- 2.2.1. El centre vetllarà per la difusió entre la comunitat educativa de les ofertes institucionals que fomentin l'ampliació de coneixements sobre la cultura catalana i la situació del català en relació amb les altres llengües presents en el centre i en el context on està ubicat.
- 2.2.2. El centre fomentarà la participació del col·lectiu escolar en les activitats organitzades per les institucions que tinguin com a objectiu fomentar l'ús de la llengua i el coneixement de la cultura catalana i la integració, si és el cas.
- 2.2.3. El centre demanarà a l' AMPA l'ús de la llengua catalana en les activitats internes i externes d'acord amb el PLC. També es demanarà la seva participació en la difusió de cursos de llengua i cultura catalanes per a les famílies de l'escola, perquè aquestes s'impliquin en el procés d'aprenentatge de la llengua catalana de llurs fills/es.

### 3. Àmbit humà i de serveis

#### 3.1. El tractament de la llengua catalana com a llengua vehicular i d'aprenentatge

- 3.1.1. El català, com a llengua pròpia de Catalunya, ho és també de l'ensenyament en tots els nivells i les modalitats educatius. (*Article 20.1. de la Llei 1/1998.*) Al centre, s'utilitzarà normalment com a llengua vehicular i d'aprenentatge de l'educació infantil, de l'educació primària, de l'educació secundària obligatòria, de la formació professional i del batxillerat. (*Article 6 del Decret 94/1992; article 5 del Decret 95/1992; article 5.1. del Decret 96/1992; article 6.1. del Decret 332/1994; article 5.1. del Decret 82/1996.*)
- 3.1.2. Els centres d'ensenyament de qualsevol grau han de fer del català el vehicle d'expressió normal en llurs activitats docents i administratives, tant les internes com les externes. (*Article 20.2. de la Llei 1/1998.*)
- 3.1.3. D'acord amb les exigències de la seva tasca docent, els professors dels centres docents públics d'ensenyament no universitari dependents del Departament d'Ensenyament han de tenir el coneixement adequat de les dues llengües oficials a Catalunya, que els permeti la comprensió i la utilització correcta d' ambdues llengües en la practica docent habitual, tant en l'expressió oral com en l'escripta (*article I del Decret 244/1991*). El professorat dels centres docents de Catalunya de qualsevol nivell de l'ensenyament no universitari ha de conèixer les dues llengües oficials i ha d'estar en condicions de poder fer-ne ús en la tasca docent. (*Article 24.1. de la Llei 1/1998.*)
- 3.1.4. El professorat exercirà la seva tasca docent en la llengua que correspongui segons el projecte lingüístic del centre, elaborat d'acord amb la normativa aplicable. (*Article 1.2 del Decret 244/1991*)
- 3.1.5. El centre utilitzarà, normalment, la llengua catalana com a llengua de comunicació oral i escrita entre tot el professorat, el personal no docent i l'alumnat dins i fora de l'àmbit curricular.
- 3.1.6. El professorat tindrà cura de la qualitat de la llengua emprada (tant dins com fora d'espais curriculars) per tal de ser-ne model d'ús per a la resta de la comunitat educativa.
- 3.1.7. El centre vetllarà perquè tot el personal del centre (professorat, PAS i personal contractat) tingui competència lingüística en català, segons la tasca que desenvolupa. Es demanarà a l' AMPA que tingui en compte aquest criteri a 1 hora de contractar personal de suport.
- 3.1.8. El centre fomentarà la participació del personal docent i no docent en cursos d'actualització lingüística i de cultura catalana.

### 4. Àmbit administratiu

#### 4.1. El tractament de la llengua catalana com a llengua vehicular i d'aprenentatge

- 4.1.1. Els centres d'ensenyament de qualsevol grau han de fer del català el vehicle d'expressió normal en llurs activitats docents i administratives, tant les internes com les externes. (*Article 20.2. de la Llei 1/1998.*)
- 4.1.2. La Generalitat, les administracions locals i les altres corporacions públiques de Catalunya, les institucions i les empreses que en depenen i els concessionaris de llurs serveis han d'emprar el català en llurs actuacions internes i en la relació



entre ells. També l'han d'emprar normalment en les comunicacions i en les notificacions adreçades a persones físiques o jurídiques residents en l'àmbit lingüístic català, sens perjudici del dret dels ciutadans o ciutadanes a rebre-les en castellà si ho demanen. (*Article 9.1. de la Llei 1/1998.*)

- 4.1.3. En els procediments administratius tramitats per l' Administració de la Generalitat, per les administracions locals i per les altres corporacions de Catalunya s'ha d'emprar el català, sens perjudici del dret dels ciutadans i ciutadanes a presentar documents, a fer manifestacions i, si ho sol·liciten, a rebre notificacions en castellà. (*Article 10.1. de la Llei 1/1998.* )
- 4.1.4. Les actuacions administratives del règim interior dels centres com són actes, comunicats diversos, horaris, rètols indicatius de dependències, etc., es redactaran normalment en llengua catalana (*Decret 362/1983*). El català serà emprat en totes les actuacions administratives de tots els centres: arxius, qualificacions, informes interns i comunicacions. (*Resolució 12 de juny de 1998.* )
- 4.1.5. Les actuacions administratives sol·licitades pel públic es faran en català, exceptuant-ne els casos en els quals els usuaris les demanin castellà. (*Decret 362/1983.*)
- 4.1.6. Els avisos al públic que s'hagin d'inserir al tauler d'anuncis del centre es faran normalment en llengua catalana. (*Decret 362/1983*)
- 4.1.7. Es vetllarà per la utilització habitual d'un llenguatge no sexista en les comunicacions internes i externes del centre.

Relació entre els àmbits i els diferents aspectes del projecte lingüístic de centre.

	Àmbit pedagògic	Àmbit de govern institucional	Àmbit humà i de serveis	Àmbit administratiu
El tractament de la llengua catalana com a llengua vehicular d'aprenentatge				
El procés d'ensenyament aprenentatge de la llengua castellana				
Les diferents opcions en referència a les llengües estrangeres				
Els criteris generals per a les adequacions del procés d'ensenyament aprenentatge a la realitat sociolingüística del centre globalment individual				

Un cop feta la referència al marc legal corresponent hem dissenyat el PLC del CEIP El Polvorí partint de la realitat on està immers el centre escolar.

## DIAGNOSI

### A. De l'entorn

El barri "El Polvorí" es troba situat a la part alta del vessant sud de la muntanya de Montjuïc. Pertany al districte III Sants - Montjuïc, La Marina - Zona Franca. Té una superfície aproximada de 4 hectàrees i compta amb una població de 1.500 habitants. Va ser creat entre els anys 1.950 i 1.952 per albergar la gent que vivia en barraques a Can Valero i a la vora de la muntanya.

El polvorí del castell de Montjuïc, situat al costat del barri és el qui dona nom al barri, a l'escola, al club de petanca i a l'equip de futbol del barri.

Actualment ho gestiona un grup de teatre alternatiu, El Teatre dels Sentits, el qual s'ha posat en contacte amb nosaltres per oferir-nos alguna activitat de manera gratuïta.

Dels quaranta-quatre blocs que es van construir inicialment, trenta-cinc van ser ocupats per gent que provenia de barraques i els altres nou per policies, la qual cosa determinava la composició sociològica del barri.

Els blocs estaven (encara queden un grup) formats per pisos petits, d'uns 40m<sup>2</sup>. Existeixen uns altres una mica més grans, de quasi 77m<sup>2</sup> que són més nous. Actualment i gràcies a les administracions, el barri està en plena remodelació i ja estan construïts molts habitatges nous.

Fins l'any 1.971 el barri no comptava amb cap línia d'autobús que el relacionés amb la resta de la ciutat. Des de llavors el n. 13 uneix el barri amb el Mercat de Sant Antoni, però és una línia insuficient.

De la mateixa manera que són insuficients les comunicacions ho és també la sanitat. L'únic ambulatori per tota la Zona Franca va ser inaugurat al carrer del Foc, a l'octubre de 1989.

Hi havia una guarderia que l'ajuntament l'ha traslladat de lloc. Ara està ubicada al Poble Sec.

La població del barri del Polvorí era originàriament immigrant, procedent sovint d'Andalusia i en menor freqüència de Galícia o altres comunitats de l'estat espanyol. Cal esmentar també un petit nucli de famílies d'ètnia gitana. Actualment, les noves generacions (la majoria del nostre alumnat) són ja nascuts aquí, on hi viuen pràcticament des que van néixer. En l'actualitat estan arribant famílies procedents de Sudamèrica, de l'est d'Europa i El Magrib.

La majoria de la gent és castellano - parlant.

Als inicis dels anys 90 es va detectar aluminosi a les cases i l'ajuntament va començar a fer estudis i prospeccions per tal de donar-li una solució. A partir del mes de gener de l'any 1997 la meitat de la població es va traslladar a "L'Illa Metalco", a la Zona Franca, per tal d'iniciar al barri l'enderrocament d'una part dels habitatges i la construcció d'altres nous. El 17 de novembre de 2001, es va fer la inauguració del primers pisos nous del barri. En la actualitat el barri està encara en plena remodelació. Els accessos a l'escola estan molt abandonats. Mentre duri tot aquest procés l'escola es veu afectada a nivell de matrícula. Cal dir que, malgrat les mancances, el barri té a la vora tot un seguit d'instal·lacions esportives i zones ajardinades.

El barri te una vida social pobre.

A més dels nens que viuen al barri del Polvorí, el nostre alumnat està format per nens que viuen en un altre nucli de població que s'ha anat configurant al costat d'aquest barri.

Aquest nucli de població està format:

En primer lloc per un grup de cases construïdes en els anys 1.964 i 1.965, que en el seu origen s'identificava com el grup del carrer FF.CC. (perquè passava el tren de la potassa al costat de les cases) ; i en l'actualitat són els carrers Anoià i Muga amb una superfície d'uns 55m.

En 2n lloc pels pisos construïts en els anys 1.973 i 1.974 al carrer Segura, i que en l'actualitat es denominen c/Onyar i c/Gaia amb una superfície de 66m.

Aquest dos nuclis de població estan formats per immigrants que provenen de Galícia i Andalusia i per descendents de les famílies del Polvorí.

La majoria dels nostres alumnes acaben, en l'actualitat, els estudis obligatoris.

## B. Del centre.

A finals de la dècada dels 60 i per atendre la necessitat del barri, es van aprofitar uns *barracons* de fusta que l'exèrcit havia deixat d'utilitzar i es van transformar en escola, el Polvorí no en tenia cap, aquest és l'origen de la nostra escola. Aquests *barracons* estaven situats al bel mig de la plaça Lorca (la plaça del barri). Posteriorment l'escola va créixer i estava formada per dos edificis, un petit al barri al costat de l'església (desapareguda amb la remodelació del barri) i l'altre prefabricat en un antic aparcament que l'ajuntament dedicava per a recollir els cotxes que s'emportava la grua municipal).

Va ser una fita molt important aconseguir aquest nou edifici.

Al 1988 l'administració, Generalitat-Ajuntament, van construir un nou edifici dedicat a les aules, i l'anterior es va remodelar queden per albergar els serveis: menjador, biblioteca, etc.

Actualment el centre compta amb 3 aules d'Educació Infantil, 6 d'Educació Primària, 1 aula d'informàtica, 1 aula d'educació especial, 1 aula d'acollida i 1 aula de música. La ràtio és 15 alumnes a les aules ordinàries.

La plantilla està formada per 16 mestres, 4 de les quals intervenen a educació infantil i la resta comprèn 6 tutories de primària, les especialitats de música, educació física, llengua estrangera, educació especial, aula d'acollida i de religió (compartida amb un altre col·legi).

Tot el professorat de l'escola té l'acreditació corresponent per poder impartir les classes en llengua catalana i així es fa. Per tant podem dir que la llengua vehicular de l'escola és el català tant a nivell oral com a nivell escrit. No obstant això, caldria modificar algunes intervencions orals que en alguns casos s'utilitza el castellà. D'alguna manera es justifica perquè la majoria de l'alumnat de l'escola desconeix la llengua catalana a l'incorporar-se al sistema educatiu i tot i que es va aplicar en el seu moment el programa d'immersió lingüística, cal continuar insistint sobre la modificació d'actituds per part de les famílies perquè valorin que el català és la llengua del centre.

Les activitats que es desenvolupen fora del centre, com per exemple l'activitat de piscina, sortides guiades, etc., totes es vehiculen en català.

### C. De l'alumnat

Des de fa uns quants anys la diversitat dels nostres barris és cada vegada més evident. L'Escola, com a element clau de la nostra societat, ha d'estar atenta a les necessitats que es deriven d'aquesta pluralitat de maneres de viure i de ser. De la mateixa manera, ha d'aprofitar la possibilitat de propiciar l'enriquiment cultural de l'alumnat a partir del reconeixement de les diferències, de la igualtat d'oportunitats i del respecte a la diversitat. Treballem en una societat democràtica basada en la tolerància i la solidaritat per convida-hi tots plegats molt millor.

Partim de la necessitat d'educar i formar els nostres alumnes per a la vida. Per això, la nostra feina serà treballar per una integració educativa, social i cultural de tot l'alumnat.

Posem i posarem l'èmfasi a prioritzar l'ensenyament de la llengua catalana perquè pensem que és una de les eines que fa possible la integració dels nostres alumnes a la societat.

Per aquesta raó el centre disposa d'una Aula d'Acollida (AA) que és un lloc de treball obert amb una constant interacció amb la dinàmica de la classe i del centre; una aula adaptada a les necessitats educatives dels nostres alumnes, que permeti una atenció emocional i curricular personalitzada i un aprenentatge intensiu de la llengua catalana.

Atès que el nostre centre acull una població d'alumnes amb una situació socioeconòmica bastant deprimida, i que això suposa certa marginació social, es creu prioritari que les actuacions que duren a terme a l'AA s'enfocaran des d'una perspectiva de cohesió social. A més a més, cal considerar que els coneixements de llengua catalana dels alumnes que assisteixen a l'AA és molt baix, tant a nivell de comprensió com d'expressió oral i escrita, i que la seva llengua d'expressió i de relació social és el castellà amb un fort rebuig pel que fa la incorporació del català com a llengua habitual. Per tant s'ha considerat imprescindible dur a terme un programa d'acollida i d'intervenció lingüística en aquest sentit.

Es pretén que la llengua catalana sigui el vehicle d'integració dins una societat catalana, plural i no discriminatòria i per tant es vol afavorir que els alumnes amb menys possibilitats i recursos tant socioeconòmics com lingüístics tinguin l'oportunitat de no caure en una exclusió social ni cultural a la qual moltes vegades en contra de la seva voluntat s'hi ha trobat immersos. En el cas del CEIP El Polvorí la prioritat és cohesionar socialment els alumnes, tant a partir de la llengua com del treball d'hàbits relacionals i d'educació emocional.

## OBJECTIUS

### OBJECTIUS GENERALS:

- Garantir que la llengua catalana sigui la llengua habitual del centre en tots els seus àmbits, tant a nivell oral com escrit.
- Incrementar l'existència d'actituds positives vers l'ús i el coneixement de la llengua i la cultura catalana.
- Mantenir la participació de tota la comunitat educativa en el procés de normalització de la llengua al centre.
- Planificar activitats que garanteixin el coneixement de la llengua i cultura catalana per part de tota la comunitat educativa.

### OBJECTIUS PER ÀMBITS:

#### Àmbit pedagògic

- Assegurar la utilització del català com a llengua vehicular i d'aprenentatge de l'escola.
- Aconseguir que l'actitud dels alumnes vers la llengua catalana sigui positiva.
- Aconseguir que els alumnes usin el català en qualsevol situació comunicativa.
- Garantir el coneixement de la llengua catalana, castellana i anglesa segons els graus establerts al currículum.
- Assegurar que la metodologia de l'àrea de llengua tingui en compte el contacte entre totes les llengües presents al centre.

#### Àmbit de govern institucional

- Assegurar a tots els cicles i nivells educatius el suport oral de llengua en petits grups per consolidar la competència lingüística.
- Promoure la participació d'alumnes en centres d'esplai de la localitat o del barri amb la finalitat de fomentar l'ús de la llengua i la integració a la cultura del país.
- Coordinar les actuacions curriculars i no curriculars de caire lingüístic i intercultural que el centre realitza per facilitar l'acollida de l'alumnat nouvingut.
- Crear, coordinar i actualitzar un fons de documentació (metodologia, materials didàctics, TIC...) que faciliti la potenciació de l'ús de la llengua catalana, la millora de la didàctica de l'ensenyament de la llengua i els aspectes lingüístics de les altres àrees, l'acollida lingüística i social de l'alumnat nouvingut i l'educació intercultural.
- Promoure que el català sigui la llengua de comunicació oral i escrita en totes les reunions i actes de la comunitat educativa.

#### Àmbit humà i de serveis

- Vetllar perquè el professorat i el personal de serveis transmeti un model normalitzat de l'ús de la llengua.

## EL TRACTAMENT DE LES LLENGÜES

### 2.1.- El tractament de la Llengua en el procés d'aprenentatge

#### 2.1.1.- CRITERIS GENERALS

##### *Educació Infantil*

Dins del programa d'immersió a l'escola, per als nivells de 3, 4 i 5 anys, la llengua base d'aprenentatge, d'ús habitual o vehicular és el català. S'ha de tenir en compte que els alumnes han estat acollits al medi escolar procedents de les distintes varietats lingüístiques català, castellà i àrab ( fins a l'actualitat) però majoritàriament són de procedència castellana. Progressivament la institució els ha facilitat els mitjans per incorporar-se en l'ús i aprenentatge del català.

A P3 s'introdueix l'anglès i se segueix al llarg de tota l'Educació Infantil. El tractament que se li ha de donar és semblant al que en el seu moment es va fer amb el català als alumnes socialitzats a la seva llar en castellà. Bàsicament oral i amb suport d'imatges.

En aquesta etapa ens basem en l'ús oral de la llengua, de manera que els nens siguin capaços de complir ordres, entendre els missatges i expressar els seus sentiments i les seves vivències.

Es considera que el pensament i el llenguatge interactuen estretament en aquesta etapa i, per tant se li dóna un tractament prioritari en aquest cicle. És per això que la Llengua, en el procés d'ensenyament-aprenentatge compleix tres funcions bàsiques, així com els altres tipus de Llenguatges ubicats en l'Educació Infantil:

- Funció lúdica creativa (gaudir de la Llengua)
- Funció comunicativa (comunicació- expressió)
- Funció representativa

En aquesta etapa, el pes de la Llengua recau en la comprensió i expressió oral, és a dir, saber expressar-se i saber escoltar correctament.

Quant a la Llengua escrita, s'inicia com a instrument de comunicació i com a eina per representar la realitat.

Psicopedagògicament l'ensenyament es basa en un enfoc constructivista, on la intervenció del professor serà molt ajustada al moment maduratiu de l'infant i per tant, s'estableix un diàleg entre el procés del nen i allò que hom vol ensenyar-li. El mètode que s'utilitza és eclèctic (analític i global).

Veure al final del Projecte Lingüístic el document annex d'Educació Infantil.

### *Cicle Inicial*

Seguint la línia d'aprenentatge de l'educació infantil, el C.I., també dona un tractament prioritari a la Llengua partint de la comprensió i expressió oral per arribar a la comprensió i expressió escrita.

L'objectiu general de l'àrea de Llengua catalana és desenvolupar la capacitat de comunicació i representació a través de la Llengua parlada, potenciant i afavorint situacions comunicatives, el més variades possible per tal que els alumnes desenvolupin i millorin la seva capacitat d'expressió i comunicació. Quant a la llengua escrita, es sistematitza l'aprenentatge de la lectura i escriptura, a través de diferents textos, a partir dels quals es fa una reflexió sistemàtica de les normes ortogràfiques.

L'objectiu general de llengua castellana és introduir-la a nivell formal en el seu vessant escrit i oral.

El de l'anglès, bàsicament és seguir treballant a nivell oral i a final de cicle, i a partir d'imatges, s'anirà avançant cap el codi escrit.

Tant en castellà com en català, a més a més d'ampliar el vocabulari i la capacitat expressiva dels alumnes, s'han d'incloure els mecanismes de lectura i escriptura. Es parteix de la situació en què els alumnes ja tenen un cert domini de la llengua oral i de la llengua escrita. El treball sistemàtic mitjançant un mètode eclèctic els permetrà aconseguir un bon raonament lògic en l'estructura del llenguatge. Si bé en aquesta etapa la llengua base d'aprenentatge és el català, tal com s'ha dit, cal introduir a primer la llengua castellana i tractar-la, si més no, com un vehicle més d'expressió, comprensió i comunicació. És convenient fixar bé els paràmetres i objectius ambdós casos, ja que hi ha notòries diferències fonètiques i lèxiques. Malgrat que la semblança que ofereixen les dues llengües és obvia, les expressions, les estructures i els significats s'han de tractar de diferent manera. S'ha de procurar no traslladar els significats, ni tampoc potenciar els calcs. En cada cas el context reforçarà el significat propi de cada llengua.

La metodologia per a l'aprenentatge de la lectura i escriptura parteix del mètode eclèctic.

L'ús de les llengües és indispensable per a l'aprenentatge de les altres àrees pel fet que actua com a enllaç didàctic. La cura de la llengua en els diferents àmbits de l'aprenentatge escolar permet que l'alumnat vagi assolint vocabulari específic i consolidi les seves capacitats expressives.

La distribució d'hores de llengua catalana i llengua castellana per a tot el cicle és la següent:

- **Llengua catalana: 175 hores**
  - 1 r: 4 sessions setmanals
  - 2n: 3 sessions setmanals
- **Llengua castellana: 105 hores**



1 r: 1 sessió setmanal  
2n: 2 sessions setmanals

- **Estructures comuns: 210 hores**
- **Llengua anglesa: 70 hores**

### *Cicle mitjà*

Els alumnes arriben al cicle mitjà amb suficient bagatge lingüístic. És el moment de fer una ampliació per consolidar la llengua, tant a nivell d'expressió i comprensió oral com expressió i comprensió escrita. L'enfocament ha de ser globalitzador perquè motiva l'alumne i l'implica en el procés d'ensenyament-aprenentatge i li permet de realitzar aprenentatges significatius. La llengua, doncs, s'ha de treballar tenint en compte la teoria constructivista de l'aprenentatge. És l'alumne qui elabora i construeix els seus esquemes de coneixement. En educar l'expressió i la comprensió s'afavoreix que els alumnes sàpiguen transmetre les seves idees, vivències, sentiments i opinions amb claredat, creativa i precisió i també amb un estil propi.

El desenvolupament del currículum de llengua s'adequarà al ritme, les estratègies, els recursos i la metodologia de l'ensenyament al context sociocultural i cultural dels alumnes. Alhora, cal afavorir la valoració d'altres manifestacions lingüístiques que els faciliten el domini d'altres llengües. La reflexió i la interiorització de normes i criteris sobre la part més formal de la llengua s'han de fer a partir de contextos significatius per als alumnes. Els continguts de gramàtica han d'estar contextualitzats i canalitzats mitjançant jocs i estratègies que condueixin al descobriment de la seva funció comunicativa.

Durant tot el cicle s'ha d'establir una estreta connexió entre la lectura i la escriptura. La llengua parlada s'ha de plantejar d'una manera rigorosa i sistemàtica. És important no dissociar la lectura i l'escriptura de l'activitat oral i de la resta de les activitats escolar. Cal potenciar la importància de la llengua escrita perquè els alumnes se sentin motivats per utilitzar-la, així com fomentar el gust per a la lectura i descobrir valors, vocabulari específic, ortografia, etc.

Es dona un pas important ja que es passa progressivament a l'arbitrarietat del llenguatge. El nen és més conscient de l'ordre i s'adona que es fa necessari seguir unes pautes per expressar-se i entendre correctament els missatges. El treball ha de ser a partir de textos i fixar en ells allò que volem tractar en cada cas: lèxic, ortografia, expressions, frases fetes, verbs, etc. En partir d'una realitat, per exemple, l'ortografia i l'estructura de les frases no esdevé quelcom abstracte. S'ha de proposar activitats de composició i descomposició de paraules, ordenació de frases, ordenació de paràgrafs, etc.

Al llarg de tot el cicle s'aprofundirà en la comprensió escrita. Es dura a terme un treball constant de lectura comprensiva, tant de forma oral com de forma individual i silenciosa. S'ha d'insistir en tècniques de comprensió, bé sigui a nivell de preguntes sobre textos llegits, bé sigui mitjançant esquemes per separar la idea principal de les secundaries. També s'ha de

iniciar els alumnes a l'ús de la biblioteca i despertar-los-hi el gust per la lectura lliure o la necessitat de consulta en obres especialitzades o lexicogràfiques.

També és un bon moment perquè es produeixin canvis en les actituds lingüístiques. Per això s'han de potenciar les llengües amb un mateix criteri, uns objectius semblants i vehicular-les de manera que no provoquin confusió d'ús. Els criteris han de ser clars perquè s'adeqüin a l'estatus que la institució vol donar a cada llengua.

Les característiques dels aprenents, en aquesta edat, són ben diferents a les de l' Educació Infantil i CI, i els aprenentatges són més ràpids. És el moment d'avançar cap al codi escrit, en l'anglès. Mai no s'ha de pretendre de bon començament un codi escrit correcte, però sí que es relacioni amb el contingut del missatge de manera que el lector d'un d'aquest missatges entengui el significat. En fixar el codi escrit s'ha d'orientar la dificultat fonètica. Progressivament s'ha d'introduir els sons i les grafies del vocabulari bàsic reflectit en les distintes unitats de programació. El trasllat a l'ortografia arbitrària es fa de forma simultània a totes les llengües. Els objectius, continguts, procediments, etc. han de ser diferents als de català i castellà ja que en ser aliena a la pròpia realitat lingüística, l'assimilació és òbviament diferenciada.

Es dedicarà un espai de temps al treball d'estructures comunes. La llengua vehicular d'aquestes sessions serà el català. Durant aquestes sessions es proposaran activitats que siguin aplicables al tractament específica de cada llengua. Per exemple es sistematitzaran hàbits de lectura, ús del diccionari, esquemes de presentació de treballs, anàlisi de textos, composició de textos, treballs de narració, poesia, descripció, diàleg, ordenació d'idees, elaboració de fitxes de lectura, etc.

La distribució d'hores en l'àrea de llengua, per a tot el cicle, es reflecteix de la següent manera:

- **Llengua catalana: 140 hores**
  - 3r curs: 70 hores (2 sessions setmanals)
  - 4t curs: 70 hores (2 sessions setmanals)
- **Llengua castellana: 140 hores**
  - 3 curs: 70 hores (2 sessions setmanals)
  - 4t curs: 70 hores (2 sessions setmanals)
- **Estructures comunes: 210 hores**
  - 3r curs: 105 hores (3 sessions setmanals)
  - 4t curs: 105 hores (3 sessions setmanals)
- **Llengua estrangera: 175 hores**
  - 3r curs: 87,5 hores (3 sessions setmanals)
  - 4t curs: 87,5 hores (3 sessions setmanals)

El treball de la llengua al cicle mitja ha d'afavorir la conscienciació dels aprenents en la importància de la comunicació dins la nostra societat i de la tendència al plurilingüisme en els processos d'interacció entre els individus de les diverses comunitats.

### *Cicle superior*

El català serà la llengua vehicular i d'aprenentatge, encara que caldrà utilitzar adequadament el castellà com a font d'informació i vehicle d'expressió. L'anglès ha de fixar-se com una base sòlida des del punt de vista auditiu, fonètic i gramatical per poder assolir en cursos posteriors un coneixement més profund de la llengua anglesa.

Al cicle superior el tractament de les llengües esdevé més complex. S'ha d'aprofundir en el corpus de cada llengua de manera que els objectius vindran marcats sota un criteri semblant quant al català i castellà. En cada cas s'han d'adequar al procés d'aprenentatge dels alumnes. Els especialistes en l'àrea de llenguatge han de dissenyar les diferents unitats de programació i vehicular els continguts bàsics d'estructura, anàlisi, comprensió, expressió i ortografia simultàniament en les dues llengües. En acabar aquest cicle els alumnes han d'aconseguir un nivell fluid de les dues llengües tant a nivell oral com escrit, de manera que siguin capaços de produir un text, llegir-lo i comprendre'l sense dificultat.

A l'àrea de llengua catalana es reforçaran els aspectes més concrets de sintaxi, gramàtica, fonètica, ortografia arbitrària i lèxic. El continguts i objectius s'adequaran a les necessitats d'aquest cicle.

Respecte a l'àrea de llengua castellana, es treballaran els mateixos aspectes que en català, fent incidència a no repetir estructures procedimentals i remarcar els aspectes diferencials. Per mantenir el mateix estatus per a les dues llengües, cal aprofundir en els detalls que puguin provocar interferències entre el català i el castellà, això implica que es coordinin de forma sistemàtica els continguts i aprenentatges de les dues llengües.

A l'àrea d'anglès es farà un esforç considerable en la part fonètica i en l'adquisició del vocabulari bàsic i essencial. També es potenciaran estratègies per construir oracions simples per facilitar un mínim de comunicació. S'ha d'avançar ràpidament en l'adquisició de vocabulari i s'han de consolidar les estructures amb certa complexitat. En finalitzar el cicle els alumnes han de ser capaços d'entendre, escriure i comunicar-se en un nivell elemental amb la nova llengua.

La metodologia que es farà servir no serà una exclusivament, sinó una combinació d'estratègies que tinguin com a finalitat resoldre les necessitats puntuals en cada cas. Els manuals de text seran escollits per acord de cicle de manera que hi hagi una progressió de continguts i d'aprenentatges amb una mateixa línia pedagògica en funció del nivell lingüístic dels alumnes.

L'enfoc que se li dóna a les llengües al cicle superior és el següent: aprendre a escriure és igual a aprendre coneixements i aprendre a demostrar-los. Cal ensenyar escriptura acadèmica i tècniques d'estudi i valorar si la matèria s'ha après o no.

La distribució de les hores en l'àrea de llengua es distribueix de la següent manera:

- **Llengua catalana: 140 hores**

5è: 70 hores (2 sessions setmanals)

6è: 70 hores (2 sessions setmanals)

– **Llengua castellana: 140 hores**

5è: 70 hores (2 sessions setmanals)

6è: 70 hores (2 sessions setmanals)

– **Estructures comunes: 140 hores**

5è: 70 hores (3 sessions setmanals)

6è: 70 hores (3 sessions setmanals)

– **Llengua estrangera: 210 hores**

5è: 105 hores ( 3 sessions setmanals)

6è: 105 hores (3 sessions setmanals)

## 2.1.2.- PROGRAMACIÓ VERTICAL ÀREA DE CATALÀ I CASTELLÀ

### Metodologia i seqüenciació de continguts

El tractament de la llengua parteix dels diferents nivells d'aprenentatge referits a Educació Infantil, Cicle Inicial, Cicle mitjà i Cicle Superior de l'ensenyament primari.

**COMPETÈNCIES LINGÜÍSTIQUES  
D'EDUCACIÓ INFANTIL I EDUCACIÓ  
PRIMÀRIA**

# COMPETÈNCIES LINGÜÍSTIQUES AL CICLE D'EDUCACIÓ INFANTIL

## COMPETÈNCIA LINGÜÍSTICA AL CICLE INFANTIL

COMPETÈNCIES COMUNS	CONTINGUTS	METODOLOGIA
1 Desenvolupament del grau de seguretat afectiva i emocional que correspon al seu moment maduratiu.	1.1.- Actituds d'espera, atenció interès i iniciativa davant de l'expressió i la comunicació.	No utilitzem una metodologia única, sinó que oferim un ventall prou ampli perquè cada nen i nena vagi incorporant-se en la que més s'identifiqui. (fonètica, globalitzada, constructivisme, analítica, etc.) <b>COMPREENSIÓ ORAL EL CONTE:</b> El treballem de diferents maneres: – Explicar el conte tot sencer a nivell oral. – Explicar-lo amb suport visual. Primer l'explicació, i després es mostra la imatge. – Es comprova la comprensió mitjançant preguntes sobre el conte i activitats diverses: representació, activitats en un full... <b>FRASES FETES</b> – Entendre les frases que repetim cada dia i que ens permeten comunicar-nos. <b>DITES</b> – Comprensió i memorització. <b>LÀMINES</b> – Observació – Preguntes de comprensió.
2 Manifestació d'uns hàbits i normes perquè siguin més autònoms.	2.1.- Respecte per les persones que s'expressen en altres llengües i variants dialectals.	
3 Representació de les pròpies vivències mitjançant múltiples possibilitats que ens ofereix l'entorn.	3.1.- Joc i representació 3.2.- Incursió al món fantàstic	
4 Desenvolupament d'habilitats de comunicació, expressió i representació per mitjà dels llenguatges corporals, verbal, gràfic, matemàtic, musical, visual i plàstic i iniciar els processos d'aprenentatge de lectura i escriptura.	4.1.- Interpretació del gest i l'entonació. 4.2.- Discriminació auditiva i anàlisi dels sons. 4.3.- Identificació del missatge: emissor i receptor. 4.4.- Interpretar informacions. 4.5.- Reconeixement progressiu de variacions morfològiques. 4.6.- Reconeixement progressiu dels sistemes d'expressió oral. 4.7.- Construcció oral de frases. 4.8.- Discriminació fonètica de sons. 4.9.- Utilització dels determinants de lloc, de persones i de temps.	

## COMPETÈNCIA LINGÜÍSTICA AL CICLE INFANTIL

COMPETÈNCIES COMUNS	CONTINGUTS	METODOLOGIA
<p>5 Establiment de relacions entre els objectes aplicant les estructures del pensament intuïtiu, elaborant una primera representació mental de l'espai i, a partir de les pròpies vivències, una representació mental del temps.</p>	<p>4.10.- Iniciació de diferents formes de comunicació: diàleg, descripció i narració.            4.11.- Memorització i expressió de diferents sistemes de comunicació oral i literari: cançó, poema, conte, etc.            4.12.- Adquisició de vocabulari en contextos significatius i relació entre el vocabulari nou i el ja conegut.</p> <p>5.1.- Utilització de diferents mitjans per comunicar-se gràficament.            5.2.- Anàlisi i reproducció de sons i fonemes propis de la llengua d'aprenentatge.            5.3.- Experimentació dels moviments de l'escriptura en l'espai: propi, extern, gràfic i manipulatiu.</p>	<p>ENDEVINALLES</p> <ul style="list-style-type: none"> <li>- Mímica</li> <li>- Comprensió de vocabulari</li> </ul> <p>JOCS</p> <ul style="list-style-type: none"> <li>- Entendre les regles d'un joc</li> </ul> <p>EXPRESSIÓ ORAL</p> <p>CONTE:</p> <ul style="list-style-type: none"> <li>- Respondre les preguntes de comprensió del conte, amb una expressió oral correcta.</li> <li>- Ser capaç d'explicar el conte.</li> </ul> <p>VIVÈNCIES PERSONALS</p> <ul style="list-style-type: none"> <li>- Explicació de vivències personals: experiències viscudes pels nens i nenes.</li> </ul>



COMPETÈNCIES COMUNS	CONTINGUTS	METODOLOGIA
<p>6 Coneixement d'algunes manifestacions artístiques i culturals pròpies de Catalunya i tenir una actitud de respecte per altres manifestacions presents en l'entorn social.</p>	<p>6.1.- Estimació, respecte i interès pels elements del marc social.</p>	<p>TREBALL SISTEMÀTIC DE FONOLOGIA. LÈXIC:</p> <ul style="list-style-type: none"> <li>- Vocabulari: tant el personal, fruit de la pròpia experiència viscuda, com el nou que anem incorporant de forma col·lectiva, a partir de les vivències comunes (làmines, sortides, material escolar,...).</li> </ul> <p>EXPRESSIÓ ESCRITA</p> <ul style="list-style-type: none"> <li>- Treballem amb lletra de pal.</li> <li>- Partim del propi nom/cognom.</li> <li>- Ampliem amb el nom dels companys i companyes i amb el vocabulari nou que anem incorporant.</li> <li>- Títols de contes, frases globalitzades</li> <li>- Dites, endevinalles, poesies, receptes...</li> <li>- Paraules que completin una frase</li> <li>- Paraules que anomenin objectes (donar el dibuix i posar el nom)</li> </ul> <p>ORTOGRAFIA</p> <p>La mateixa necessitat d'escriure porta a una reflexió ortogràfica a nivell oral.</p> <p>GRAMÀTICA</p> <p>Igual que en l'apartat d'ortografia la necessitat de parlar i escriure porta a una reflexió gramatical a nivell oral.</p>

# COMPETÈNCIES LINGÜÍSTIQUES AL PRIMER CICLE D'EDUCACIÓ PRIMÀRIA

**COMPETÈNCIA LINGÜÍSTICA AL CICLE INICIAL****COMPETÈNCIA LECTORA**

<b>COMPETÈNCIES COMUNS</b>	<b>LLENGUA CATALANA</b>	<b>LLENGUA CASTELLANA</b>	<b>METODOLOGIA</b>
1. Coneixement dels sons de la llengua.	1.1.- Correspondència so-grafia. 1.2.- Divisió sil·làbica de la paraula. 1.3.- Lectura global de paraules usuals. 1.4.- Relació significant significat en la lectura de paraules.	1.1.- Correspondència so-grafia. 1.2.- Divisió sil·làbica de la paraula. 1.3.- Lectura global de paraules usuals. 1.4.- Relació significant significat en la lectura de paraules.	– Lectura en veu alta individual i col·lectiva corregint les faltes de dicció i entonació.  – El mestre com a model de lectura.
2. Aplicació d'estratègies de comprensió.	2.1.- Anticipació d'hipòtesis en funció de les il·lustracions. 2.2.- Anàlisi del títol. 2.3.- Localització de paraules clau. 2.4.- Relectura.	2.1.- Anticipació d'hipòtesis en funció de les il·lustracions. 2.2.- Anàlisi del títol. 2.3.- Localització de paraules clau. 2.4.- Relectura.	– Aclariment de vocabulari.  – Imatges com a suport visual que ajudin a la comprensió.  – Fitxes de les lectures de la biblioteca d'aula.
3. Lectura comprensiva de textos breus amb entonació adequada.	3.1.- Lectura mental. 3.2.- Lectura expressiva en veu alta. 3.3.- Lectura col·lectiva 3.4.- Comprensió d'informació explícita d'un text en funció de la seva tipologia.		– Treball d'aspectes específics de llengua a partir de jocs: memoris, lotos, cartes, dòminos, jocs d'associacions...
4. Hàbit lector.	4.1.- Biblioteca d'aula 4.2.- Lectura com a deures		

**COMPETÈNCIA LINGÜÍSTICA AL CICLE INICIAL**
**COMPETÈNCIA ESCRITA**

COMPETÈNCIES COMUNS	LLENGUA CATALANA	LLENGUA CASTELLANA	METODOLOGIA
<p>1. Domini de l'ortografia natural.</p> <p>2. Aplicació d'estratègies per a la producció de textos.</p> <p>3. Producció de textos amb estructures diverses.</p> <p>4. Aspectes formals del text.</p>	<p>1.1.- Discriminació i reproducció de sons, posant èmfasi en els que presenten problemes de producció infantil.</p> <p>1.2.- Separació de paraules.</p> <p>1.3.- Identificació i reproducció de travades i grups consonàntics.</p> <p>2.1.- Planificació de la tasca:</p> <p>a) Pensar i ordenar dient en veu alta el que s'ha d'escriure.</p> <p>b) Escriure a poc a poc, seqüencialment i verbalitzant el que s'escriu.</p> <p>c) Revisió del text.</p> <p>3.1.- Elaboració de textos narratius, descriptius, instructius i poètics.</p> <p>4.1.- Presentació de textos amb ordre, netedat, bona cal·ligrafia i disposició espacial.</p>		<p><b>Text col·lectiu:</b></p> <ol style="list-style-type: none"> <li>1. Pluja d'idees dels temes i el mestre les escriu en un format: pissarra, mural, etc.</li> <li>2. Organitzar les idees del tema a escriure en veu alta i ordenar-les segons criteri temporal, de successió d'esdeveniments, grau d'importància, en funció de la tipologia del text.</li> <li>3. El mestre escriu lentament i verbalitzant frase a frase el que es diu.</li> <li>4. Relectura i revisió del text final.</li> </ol> <p><b>Text individual:</b></p> <ol style="list-style-type: none"> <li>1. L'alumne ha d'imitar el procés que fa el mestre en text col·lectiu en el seu text.</li> <li>2. Explicació i visualització de paraules, estructures, connectors que facilitin la cohesió i estructura del text.</li> </ol>

**COMPETÈNCIA LINGÜÍSTICA AL CICLE INICIAL**
**COMPETÈNCIA ORAL**

COMPETÈNCIES COMUNS	LLENGUA CATALANA	LLENGUA CASTELLANA	METODOLOGIA
1. Comprensió de textos orals: identificació del sentit global del text i reconeixement d'informacions rellevants i irrellevants.	1.1. Seqüència d'ordres relacionades amb l'entorn. 1.2. Relats curts. 1.3. Explicacions senzilles i relacionades amb els continguts.	1.1. Seqüència d'ordres relacionades amb l'entorn. 1.2. Relats curts. 1.3. Explicacions senzilles i relacionades amb els continguts.	– Model oral del mestre/a.  – Ús d'imatges que incitin o suggereixin l'expressió oral.  – Suport auditiu: altres models que el mestre/a, formats diferents que cal saber interpretar.
2. Producció de textos orals: narratius, descriptius, instructius.	2.1. Explicació de fets i vivències. 2.2. Resums ordenats de petites narracions conegudes. 2.3. Descripció d'objectes i persones. 2.4. Jocs lingüístics: embarbussaments, rodolins, ...	2.1. Explicació de fets i vivències. 2.2. Resums ordenats de petites narracions conegudes. 2.3. Descripció d'objectes i persones. 2.4. Jocs lingüístics: embarbussaments, rodolins, ...	– Expressions d'opinions, queixes a partir de debats de temes en assemblea de classe.
3. Aplicació d'estratègies de comunicació.	3.1. Escoltar atentament. 3.2. Mantenir el tema de conversa. 3.3. Respecte del torn de paraula. 3.4. Mirar l'interlocutor.	3.1. Escoltar atentament. 3.2. Mantenir el tema de conversa. 3.3. Respecte del torn de paraula. 3.4. Mirar l'interlocutor.	– Jocs d'expressió oral i de memòria visual i auditiva.  – Organització dels alumnes en petits grups, parelles, dos grups en funció de l'activitat.

**COMPETÈNCIA LINGÜÍSTICA AL CICLE INICIAL**
**COMPETÈNCIA GRAMATICAL I LÈXICA**

COMPETÈNCIES COMUNS	LLENGUA CATALANA	LLENGUA CASTELLANA	METODOLOGIA
1. Estructuració oral i escrita de frases simples.	1.1. Ús de la concordança de gènere i nombre. 1.2. Ús dels temps de presents, passat i futur. 1.3. Estructuració correcta de frases. 1.4. Ús de nexes i partícules temporals.	1.1. Ús de la concordança de gènere i nombre. 1.2. Ús dels temps de presents, passat i futur. 1.3. Estructuració correcta de frases. 1.4. Ús de nexes i partícules temporals.	1. Gramàtica implícita: <ul style="list-style-type: none"> <li>- Adonar-se de la concordança, la temporalitat, i la lògica de les frases a partir d'errors, buits. Frases inacabades, situacions que no poden existir en exercicis, textos dels alumnes, textos orals, ...</li> </ul>
2. Reconeixement de nom, acció i qualitat.	2.1. Identificació de nom, adjectiu i verb. 2.2. Identificació de subjecte i predicat.		2. Lèxic:
3. Coneixement de vocabulari usual per a l'edat.	3.1. Comprensió i ús de vocabulari relacionat amb els temes de les matèries del curs.	3.1. Comprensió i ús de vocabulari relacionat amb els temes de les matèries del curs.	<ul style="list-style-type: none"> <li>- Jocs de memòria.</li> <li>- Suport visual de camps semàntics.</li> <li>- Explicació de significat de paraules, funció i relacions existents amb el món.</li> <li>- Aplicació de paraules en diferents contextos.</li> </ul>
4. Aplicació de regles d'ortografia arbitrària.	4.1. Finals en -ava. 4.2. Articles el, la, els, les 4.3. Majúscules 4.4. Plurals en -es 4.5. Memorització visual de mots i estructures usuals. 4.6. Grups consonàntics i travades. 4.7. Dígrafs: rr, ny, ll, qu, gu.	4.1. Majúscules. 4.2. Memorització visual de mots i estructures usuals. 4.3. Grups consonàntics i travades. 4.4. Sons i ortografia de ll, -y, c-, z, ch, ñ, j-g en algunes paraules.	3. Ortografia: <ul style="list-style-type: none"> <li>- Preparació, realització i correcció de dictats.</li> <li>- Memorització visual de paraules i aplicació de normes a partir de jocs de memòria, suports visuals, exercicis d'encerclar, copiar i completar.</li> </ul>

# COMPETÈNCIES LINGÜÍSTIQUES AL SEGON CICLE D'EDUCACIÓ PRIMÀRIA

## COMPETÈNCIA LINGÜÍSTICA AL CICLE MITJÀ

## COMPETÈNCIA ORAL

COMPETÈNCIES COMUNS	LLENGUA CATALANA	LLENGUA CASTELLANA	METODOLOGIA
1. Comprensió d'ordres, relats, explicacions i argumentacions senzilles.	1.1. Seqüències d'ordres relacionades amb l'entorn. 1.2. Relats. 1.3. Explicacions 1.4. Argumentacions senzilles.	1.1. Seqüències d'ordres relacionades amb l'entorn. 1.2. Relats. 1.3. Explicacions 1.4. Argumentacions senzilles.	<p>Amb suport visual d'una imatge:</p> <ul style="list-style-type: none"> <li>- Observació i descripció general.</li> <li>- Ampliació de vocabulari.</li> <li>- Localització d'elements concrets.</li> <li>- Formar frases que expliquin el que representa la imatge.</li> <li>- Inventar una història partint de la imatge.</li> </ul> <p>Amb suport auditiu (conte, conversa, poema, cançó...):</p> <ul style="list-style-type: none"> <li>- Escoltar atentament.</li> <li>- Preguntes de comprensió sobre el que s'ha escoltat.</li> <li>- Aclariment de dubtes de vocabulari o d'expressions.</li> <li>- Repetició d'expressions.</li> <li>- Representació de la situació escoltada.</li> </ul>
2. Discriminació fonètica de sons vocàlics i consonàntics en totes les posicions.	2.1. Sons vocàlics. - La vocal neutra. 2.2. Sons consonàntics.	2.1. Sons consonàntics propis del castellà.	
3. Reconeixement de la síl·laba tònica i de les síl·labes àtones.	3.1. La síl·laba tònica. 3.2. Les síl·labes àtones. 3.3. Discriminació del so neutre de la [o] àtona.	3.1. La síl·laba tònica. 3.2. Les síl·labes àtones.	
4. Memorització de l'ordre alfabètic.	4.1. Alfabet català.	4.1. Alfabet castellà.	
5. Exposició ordenada de temes.	5.1. Narració de vivències personals i no personals. 5.2. Expressió d'estats d'ànim i d'opinions. 5.3. Resum d'arguments de contes o pel·lícules. 5.4. Descripció precisa de llocs, objectes i persones.	5.1. Exposició de projectes. 5.2. Expressió de condicions, necessitats, desitjos i opinions. 5.3. Descripció precisa de llocs, objectes i persones. 5.4. Transmissió d'informació. 5.5. Formulació d'ordres i idees.	



COMPETÈNCIES COMUNS	LLENGUA CATALANA	LLENGUA CASTELLANA	METODOLOGIA
6. Narració de contes i històries inventades o conegudes.	6.1. Dramatització de còmics o fragments teatrals. 6.2. Reinvenció de finals per a històries conegudes. 6.3. L'argument d'una narració.	6.1. Narració de relats. 6.2. Representació de textos dramàtics.	<p>Debat de temes en assemblea:</p> <ul style="list-style-type: none"> <li>- Tria del tema.</li> <li>- El que sabem sobre el tema.</li> <li>- Respectar el torn de paraula.</li> <li>- El que opinem.</li> <li>- Conclusions.</li> </ul>
7. Memorització i reproducció de textos de tipologia diversa i recitació de poemes.	7.1. Tipologies de textos en l'àmbit oral: descriptius, narratius, expositius, conversacionals, instructius i retòrics. 7.2. Recitació de poemes.	7.1. Producció oral de missatges en forma narrativa, expositiva i descriptiva. 7.2. Recitació de poemes.	
8. Ampliació de lèxic: comparació i nexes, sinònims i antònims, locucions i frases fetes.	8.1. Definició de conceptes i paraules. 8.2. Construcció de paraules noves. 8.3. Utilització correcta del vocabulari. 8.4. Identificació del significat de frases fetes i dites. 8.5. Adequació del sinònim o antònim a la situació comunicativa.	8.1. Utilització i ampliació del vocabulari bàsic. 8.2. Ús de mots sinònims i antònims. 8.3. Memorització de refranys i frases fetes.	
9. Entonació de les frases segons la intencionalitat.	9.1. Pronúncia correcta. 9.2. Entonació de frases interrogatives i exclamatives. 9.3. Eliminació d'interferències català/castellà.	9.1. Eliminació d'interferències català/castellà. 9.2. Entonació de frases interrogatives i exclamatives. 9.3. Pronúncia correcta	

## COMPETÈNCIA LINGÜÍSTICA AL CICLE MITJÀ

## COMPETÈNCIA LECTORA

COMPETÈNCIES COMUNS	LLENGUA CATALANA	LLENGUA CASTELLANA	METODOLOGIA
<p>1. Reconeixement de la idea fonamental d'un text.</p> <p>2. Lectura mental i expressiva de textos de tipologia diversa.</p> <p>3. Relació text - imatge: combinació de diferents recursos comunicatius.</p>	<p>1.1. Idees principal i secundària. 1.2. Paraules clau.</p> <p>2.1. Observació de l'estructura, les característiques i les diferències entre tipologies textuals diverses. 2.2. Manipulació dels models de tipologies textuals. 2.3. Lectura mental de textos poètics adequat a l'edat. 2.4. Lectura mental de textos en prosa adequat a l'edat. 2.5. Lectura atenta i comprensiva.</p> <p>3.1. Relació de text/imatge/veu en cartells, murals, auques... 3.2. Identificació del significat global d'un text. 3.3. Valoració de la imatge com a instrument de comunicació i font d'informació. 3.4. Reconeixement de l'emissor, el receptor i la funció d'alguns elements no lingüístics: gest, mirada, postura, entonació, ... en diferents situacions comunicatives.</p>	<p>1.1. Idees principal i secundària. 1.2. Paraules clau.</p> <p>2.1. Lectura de textos conversacionals. 2.2. Lectura de textos narratius. 2.3. Lectura de textos poètics. 2.4. Lectura atenta i comprensiva</p> <p>3.1. Relació de text/imatge/veu en cartells, murals, auques... 3.2. Identificació del significat global d'un text. 3.3. Valoració de la imatge com a instrument de comunicació i font d'informació. 3.4. Reconeixement de l'emissor, el receptor i la funció d'alguns elements no lingüístics: gest, mirada, postura, entonació, ... en diferents situacions comunicatives.</p>	<p>Lectura i comprensió:</p> <ul style="list-style-type: none"> <li>- Lectura en veu alta per part del mestre/a.</li> <li>- Lectura silenciosa subratllant les dificultats lèxiques o d'estructures.</li> <li>- Buscar al diccionari el significat de les paraules que no s'han entès.</li> <li>- Aclariment de dubtes.</li> <li>- Lectura col·lectiva en veu alta corregint les faltes de dicció i entonació.</li> <li>- Formulació de preguntes orals sobre la lectura.</li> <li>- Exercicis de comprensió:             <ul style="list-style-type: none"> <li>▪ Vertader/fals</li> <li>▪ Completar frases.</li> <li>▪ Contestar preguntes.</li> <li>▪ Tria la resposta.</li> <li>▪ Relaciona termes.</li> </ul> </li> <li>- Comprendre i analitzar l'estructura d'una narració: plantejament, nus i desenllaç.</li> <li>- Descripció de personatges.</li> <li>- Descripció del lloc on passa l'acció.</li> </ul>

COMPETÈNCIES COMUNS	LLENGUA CATALANA	LLENGUA CASTELLANA	METODOLOGIA
4. Reconeixement de la síl·laba tònica.	3.5. Pràctica de la lectura expressiva en textos escrits, amb la preparació prèvia.  4.1. Diferenciació i memorització de la síl·laba tònica de paraules fent-la més ostensible. 4.2. Interès per una pronúncia correcta.	3.5. Pràctica de la lectura expressiva en textos escrits, amb la preparació prèvia.  4.1. Diferenciació i memorització de la síl·laba tònica de paraules fent-la més ostensible. 4.2. Interès per una pronúncia correcta.	
5. Aplicació d'estratègies de reconeixement de paraules.	5.1. Utilització de prefixació, sufixació i composició per descodificar nous mots. 5.2. Observació i memorització de les paraules més usuals que duen accent diacrític. 5.3. Delimitació del lèxic català i castellà. 5.4. Diferenciació del contingut semàntic dels mots. 5.5. Ús lúdic dels jocs de paraules com a font d'enriquiment i gaudi.	5.1. Utilització de prefixació, sufixació i composició per descodificar nous mots. 5.2. Delimitació del lèxic català i castellà. 5.3. Ús lúdic dels jocs de paraules com a font d'enriquiment i gaudi.	<ul style="list-style-type: none"> <li>– Lectura i comprensió de diferents tipus de textos: poètic, instructiu, expositiu, descriptiu,...</li> <li>– Lectura col·lectiva i individual de llibres (biblioteca d'aula)</li> <li>– Fitxes de les lectures de biblioteca d'aula.</li> <li>– Fitxes de treball del llibre de lectura.</li> </ul>
6. Aplicació d'estratègies de comprensió.	6.1. Anàlisi del títol. 6.2. Anticipació d'hipòtesis en base al títol i de les il·lustracions. 6.3. Localització i reconeixement de les paraules clau.	6.1. Anàlisi del títol. 6.2. Anticipació d'hipòtesis en base al títol i de les il·lustracions. 6.3. Localització i reconeixement de les paraules clau.	

COMPETÈNCIES COMUNS	LLENGUA CATALANA	LLENGUA CASTELLANA	METODOLOGIA
7. Aplicació dels coneixements lèxics i gramaticals a la comprensió d'un text.	<p>6.4. Ús del diccionari.</p> <p>6.5. Relectura i comprovació de la hipòtesis.</p> <p>7.1. Ús precís i correcte del vocabulari.</p> <p>7.2. Utilització de prefixació, sufixació i composició per comprendre el text.</p> <p>7.3. Anàlisi, memorització i utilització de locucions, frases fetes i fórmules com a recurs expressiu.</p> <p>7.4. Reconeixement del significat dels mots polisèmics dins d'un text.</p> <p>7.5. Diferenciació del sentir real i el sentit figurat d'expressions usuals o frases fetes.</p>	<p>6.4. Ús del diccionari.</p> <p>6.5. Relectura i comprovació de la hipòtesis.</p> <p>7.1. Utilitzar amb precisió i correcció el vocabulari.</p> <p>7.2. Anàlisi, memorització i utilització de locucions, frases fetes i fórmules com a recurs expressiu.</p> <p>7.3. Reconeixement del significat dels mots polisèmics dins d'un text.</p> <p>7.4. Diferenciació del sentir real i el sentit figurat d'expressions usuals o frases fetes.</p>	
8. Reconeixement de l'organització interna de textos de tipologies diverses.	<p>8.1. Reconeixement de l'estructura (plantejament, nus i desenllaç).</p> <p>8.2. Reconeixement del tipus de text.</p> <p>8.3. Lectura comprensiva de textos.</p> <p>8.4. Identificació dels diferents tipus de textos segons la seva funcionalitat i presentació.</p>	<p>8.1. Reconeixement de l'estructura (plantejament, nus i desenllaç).</p> <p>8.2. Reconeixement del tipus de text.</p> <p>8.3. Lectura comprensiva de textos.</p> <p>8.4. Identificació dels diferents tipus de textos segons la seva funcionalitat i presentació.</p>	

COMPETÈNCIES COMUNS	LLENGUA CATALANA	LLENGUA CASTELLANA	METODOLOGIA
9. Lectura expressiva de textos breus.	8.5. Observació de la relació text/títol i la presentació del text (guions, marge,...) 9.1. Lectura fluida. 9.2. Entonació correcta dels signes de puntuació. 9.3. Bona fonètica a la lectura en veu alta.	8.5. Observació de la relació text/títol i la presentació del text (guions, marge,...) 9.1. Lectura fluida. 9.2. Entonació correcta dels signes de puntuació. 9.3. Bona fonètica a la lectura en veu alta.	
10. Aplicació de tècniques bàsiques del treball intel·lectual.	10.1. Identificació del tema. 10.2. Discriminació de la idea principal i les secundàries. 10.3. Expressió del contingut d'un text en esquemes, mapes,... 10.4. Subratllat i resum de textos senzills.	10.1. Identificació del tema. 10.2. Discriminació de la idea principal i les secundàries. 10.3. Expressió del contingut d'un text en esquemes, mapes,... 10.4. Subratllat i resum de textos senzills.	
11. Lectura de textos literaris.	11.1. Anàlisi dels llibres. 11.2. Dades bibliogràfiques (fitxa biblioteca). 11.3. Extracció i justificació de valoracions.	11.1. Anàlisi dels llibres. 11.2. Dades bibliogràfiques (fitxa biblioteca). 11.3. Extracció i justificació de valoracions.	
12. Gust per la lectura i hàbit lector.	12.1. Lectura com a font d'aprenentatge i diversió. 12.2. Pràctica de la lectura i recerca d'informació amb l'ús de la biblioteca i d'altres fonts escrites. 12.3. Respecte i estima dels llibres, comportament adequat en la biblioteca.	12.1. Lectura com a font d'aprenentatge i diversió. 12.2. Pràctica de la lectura i recerca d'informació amb l'ús de la biblioteca i d'altres fonts escrites. 12.3. Respecte i estima dels llibres, comportament adequat en la biblioteca.	

**COMPETÈNCIA LINGÜÍSTICA CICLE MITJÀ**
**COMPETÈNCIA ESCRITA**

COMPETÈNCIES COMUNS	LLENGUA CATALANA	LLENGUA CASTELLANA	METODOLOGIA
<p>1. Aplicació de l'ortografia natural en l'escriptura.</p> <p>2. Aplicació d'estratègies i normes per la producció de textos.</p>	<p>1.1. Relació grafia/so dins de la frase.</p> <p>1.2. Experimentació i relació de diversos sons consonàntics segons la seva distribució dins la síl·laba.</p> <p>2.1. Planificació del text per la funció o el destinatari.</p> <p>2.2. Estructura (plantejament, nus i desenllaç).</p> <p>2.3. Revisió del text.</p> <p>2.4. Aplicació de tècniques de reescriptura en textos breus.</p> <p>2.5. Execució i elaboració de jocs lingüístics de memòria, agilitat, reescriptura i creació.</p> <p>2.6. Creació de textos combinant diferents recursos comunicatius: còmic, revista, diari, cartell, mural.</p> <p>2.7. Ús adequat dels mitjans de comunicació escrits.</p>	<p>1.1. Relació grafia/so dins de la frase.</p> <p>1.2. Experimentació i relació de diversos sons consonàntics segons la seva distribució dins la síl·laba.</p> <p>2.1. Planificació del text per la funció o el destinatari.</p> <p>2.2. Estructura (plantejament, nus i desenllaç).</p> <p>2.3. Revisió del text.</p> <p>2.4. Aplicació de tècniques de reescriptura en textos breus.</p> <p>2.5. Execució i elaboració de jocs lingüístics de memòria, agilitat, reescriptura i creació.</p> <p>2.6. Creació de textos combinant diferents recursos comunicatius: còmic, revista, diari, cartell, mural.</p> <p>2.7. Ús adequat dels mitjans de comunicació escrits.</p>	<p>Expressió escrita:</p> <ul style="list-style-type: none"> <li>- Tipologia de textos marcada per l'escola: narratiu, conversacional, instructiu, expositiu, descriptiu i poètic.</li> <li>- Explicació de les diferents tipologies amb suport visual</li> <li>- Explicació de les diferents tipologies a partir d'un text o un guió.</li> <li>- Distingir les parts del text.</li> <li>- Completar un text.</li> <li>- Escriure cartes.</li> <li>- Completar i escriure poemes.</li> <li>- Producció de textos col·lectius.</li> <li>- Fer entrevistes.</li> <li>- Inventar diàlegs: telefònics, de còmics, de representacions.</li> <li>- Completar converses.</li> </ul>

COMPETÈNCIES COMUNS	LLENGUA CATALANA	LLENGUA CASTELLANA	METODOLOGIA
3. Producció de textos amb diverses estructures.	3.1. Elaboració de textos de diferents tipologia. <ul style="list-style-type: none"> <li>- Narratiu</li> <li>- Conversacional</li> <li>- Instructiu</li> <li>- Expositiu</li> <li>- Descriptiu</li> <li>- Poètic</li> <li>- Cartells, murals, còmics.</li> </ul>	3.1. Elaboració de textos de diferents tipologia. <ul style="list-style-type: none"> <li>- Narratiu</li> <li>- Conversacional</li> <li>- Instructiu</li> <li>- Expositiu</li> <li>- Descriptiu</li> <li>- Poètic</li> <li>- Cartells, murals, còmics.</li> </ul>	<ul style="list-style-type: none"> <li>- Creació personal dirigida amb: imatges, personatges, llocs, guions, debats,...</li> <li>- Creació personal lliure.</li> <li>- Elaboració d'esborranys.</li> </ul>
4. Aplicació dels coneixements adquirits.	4.1. Lèxics: aplicació dels mots i estructures treballats, a l'escriptura del text. 4.2. Ortogràfics: aplicació de les normes ortogràfiques treballades. 4.3. Gramaticals: <ul style="list-style-type: none"> <li>- Aplicació de la concordança entre determinant/nom/ adjectiu.</li> <li>- Utilització correcta dels temps verbals.</li> <li>- Ús de connectors per a precisar una idea.</li> </ul>	4.1. Lèxics: aplicació dels mots i estructures treballats, a l'escriptura del text. 4.2. Ortogràfics: aplicació de les normes ortogràfiques treballades. 4.3. Gramaticals: <ul style="list-style-type: none"> <li>- Aplicació de la concordança entre determinant/nom/ adjectiu.</li> <li>- Utilització correcta dels temps verbals.</li> <li>- Ús de connectors per a precisar una idea.</li> </ul>	<ul style="list-style-type: none"> <li>- Presentació dels treballs ordenada, polida i amb bona lletra. No es fan servir pautes ni es fan activitats per a millorar la lletra.</li> <li>- Realització de resums i esquemes.</li> </ul>

COMPETÈNCIES COMUNS	LLENGUA CATALANA	LLENGUA CASTELLANA	METODOLOGIA
5. Ús dels signes de puntuació	<p>4.4. Lingüística del text: construcció de frases enunciatives, interrogatives i exclamatives.</p> <p>5.1. Utilització dels signes d'interrogació i d'exclamació.</p> <p>5.2. Utilització de les normes d'ús del punt.</p> <p>5.3. Utilització de la coma en l'enumeració.</p>	<p>4.4. Lingüística del text: construcció de frases enunciatives, interrogatives i exclamatives.</p> <p>5.1. Utilització dels signes d'interrogació i d'exclamació.</p> <p>5.2. Utilització de les normes d'ús del punt.</p> <p>5.3. Utilització de la coma en l'enumeració.</p>	
6. Interès per escriure correctament.	<p>6.1. Utilització de recursos diversos per comprovar la correcta escriptura de les paraules: contrast de les transcripcions i ús del diccionari.</p> <p>6.2. Predisposició a fer servir fonts de consulta per solucionar els problemes d'escriptura.</p>	<p>6.1. Utilització de recursos diversos per comprovar la correcta escriptura de les paraules: contrast de les transcripcions i ús del diccionari.</p> <p>6.2. Predisposició a fer servir fonts de consulta per solucionar els problemes d'escriptura.</p>	
7. Presentació dels textos amb ordre i netedat i utilitzant una bona cal·ligrafia i disposició espacial.	<p>7.1. Organització dels escrits de manera ordenada, seguint pautes de presentació adients: títol, marges, separacions entre línies.</p> <p>7.2. Presentació dels escrits amb lletra clara i llegible.</p> <p>7.3. Escriptura amb correcció</p>	<p>7.1. Organització dels escrits de manera ordenada, seguint pautes de presentació adients: títol, marges, separacions entre línies.</p> <p>7.2. Presentació dels escrits amb lletra clara i llegible.</p> <p>7.3. Escriptura amb correcció</p>	



**COMPETÈNCIA LINGÜÍSTICA CICLE MITJÀ**
**COMPETÈNCIA GRAMATICAL I LÈXICA**

COMPETÈNCIES COMUNS	LLENGUA CATALANA	LLENGUA CASTELLANA	METODOLOGIA
1. La frase i els seus components bàsics.	1.1. Identificació de frases. 1.2. Reconeixement del subjecte i ell predicat.	1.1. Identificació de frases. 1.2. Reconeixement del subjecte i ell predicat.	<b>Ortografia:</b> <ul style="list-style-type: none"> <li>– Selecció d'un text relacionat amb la norma ortogràfica.</li> <li>– Deducció de la norma ortogràfica.</li> <li>– Activitats relacionades amb ella: encerclar paraules, llegir-les, copiar-les, fer frases...</li> <li>– Preparació del dictat.</li> <li>– Realització del dictat.</li> <li>– Autocorrecció del dictat.</li> <li>– Classificació de paraules.</li> <li>– Transformar i completar frases.</li> <li>– Fer servir el diccionari per aclarir dubtes d'ortografia.</li> <li>– Ordenar síl·labes per formar paraules.</li> <li>– Separar les paraules en síl·labes.</li> <li>– Ratllar la paraula que no pertany a un grup.</li> </ul> <b>Gramàtica:</b> Partint d'un text o d'una oració: <ul style="list-style-type: none"> <li>– Observar el funcionament d'una oració.</li> <li>– Veure quines parts la formen (subjecte i predicat)</li> </ul>
2. Identificació i producció de tipus de frases simples.	2.1. Frases enunciatives. 2.2. Frases interrogatives. 2.3. Frases exclamatives. 2.4. Aplicació dels signes de puntuació a l'escriptura dels diferents tipus de frase.	2.1. Frases enunciatives. 2.2. Frases interrogatives. 2.3. Frases exclamatives. 2.4. Aplicació dels signes de puntuació a l'escriptura dels diferents tipus de frase.	
3. Aplicació dels temps verbals	3.1. Ús de la forma correcta del present d'indicatiu. 3.2. Ús de la forma correcta del passat. 3.3. Ús de la forma correcta del futur.	3.1. Ús de la forma correcta del present d'indicatiu. 3.2. Ús de la forma correcta del passat. 3.3. Ús de la forma correcta del futur.	
4. Identificació de categories gramaticals	4.1. Nom: <ul style="list-style-type: none"> <li>– Comuns i propis.</li> <li>– Individual i col·lectiu.</li> <li>– Gentilicis.</li> </ul> 4.2. Verb. 4.3. Adjectius qualificatius. 4.4. Determinants.	4.1. Nom: <ul style="list-style-type: none"> <li>– Comuns i propis.</li> <li>– Individual i col·lectiu.</li> <li>– Gentilicis.</li> </ul> 4.2. Verb. 4.3. Adjectius qualificatius. 4.4. Determinants.	
5. Aplicació de les regles de la concordança.	5.1. Determinant/nom 5.2. Determinant/nom/adjectiu 5.3. Subjecte/predicat	5.1. Determinant/nom 5.2. Determinant/nom/adjectiu 5.3. Subjecte/predicat	

6. Estudi de la síl·laba.	6.1. Divisió de les paraules en síl·laba. 6.2. Identificació de la síl·laba tònica i les àtones. 6.3. Classificació de les paraules per la situació de la síl·laba tònica.	6.1. Divisió de les paraules en síl·laba. 6.2. Identificació de la síl·laba tònica i les àtones. 6.3. Classificació de les paraules per la situació de la síl·laba tònica.	<ul style="list-style-type: none"> <li>- Estructuració correcta.</li> <li>- Tipus d'oracions: afirmatives, negatives, interrogatives, exclamatives.</li> <li>- Les classes de paraules que intervenen: noms, verbs, adjectius, articles.</li> <li>- Adonar-se de la concordança entre els diferents elements de l'oració.</li> </ul>
7. Iniciació a l'ús de l'accent gràfic.	7.1. Iniciació a les regles d'accentuació. 7.2. Iniciació a l'aplicació de les regles d'accentuació. 7.3. Memorització de paraules d'ús freqüent amb accent diacrític. 7.4. Memorització de paraules d'ús freqüent amb dièresi.	7.1. Iniciació a les regles d'accentuació. 7.2. Iniciació a l'aplicació de les regles d'accentuació. 7.3. Memorització de paraules d'ús freqüent amb accent diacrític. 7.4. Memorització de paraules d'ús freqüent amb dièresi.	<ul style="list-style-type: none"> <li>- Completar oracions.</li> <li>- Relacionar varies oracions per fer servir els nexes.</li> <li>- Ordenar oracions.</li> </ul> <p>Lèxic: Partint d'un text:</p>
8. Elements cohesionadors del text escrit.	8.1. Ús de connectors de coordinació i de relacions lògiques senzilles. 8.2. Ús dels signes de puntuació bàsics: punt al final de la frase, la coma enumerativa, l'interrogant, l'admiració i el guionet de diàleg. 8.3. Ús de pronoms personals i sinònims.	8.1. Ús de connectors de coordinació i de relacions lògiques senzilles. 8.2. Ús dels signes de puntuació bàsics: punt al final de la frase, la coma enumerativa, l'interrogant, l'admiració i el guionet de diàleg. 8.3. Ús de pronoms personals i sinònims.	<ul style="list-style-type: none"> <li>- Ampliació del vocabulari.</li> <li>- Localització d'elements concrets: formació de paraules, relació entre paraules...</li> <li>- Aplicació i ús correcte de les paraules analitzades dintre d'un altre context.</li> <li>- Utilització precisa de les paraules al parlar.</li> </ul>
9. Establiment de relacions semàntiques entre els mots.	9.1. Reconeixement i formació de famílies de paraules. 9.2. Reconeixement de sinònims i antònims.	9.1. Reconeixement i formació de famílies de paraules. 9.2. Reconeixement de sinònims i antònims.	Utilitzar el diccionari. Analitzar frases fetes, dites o refranys. Memoritzar estructures i

	<p>9.3. Identificació del sentit figurat i el sentit real de frases fetes i expressions usuals.</p> <p>9.4. Ús de la comparació.</p>	<p>9.3. Identificació del sentit figurat i el sentit real de frases fetes i expressions usuals.</p> <p>9.4. Ús de la comparació.</p>	<p>paraules.</p> <p>Classificar paraules.</p> <p>Completar frases.</p>
10. Estudi de la formació dels mots.	<p>10.1. La composició.</p> <p>10.2. La derivació.</p> <p>10.3. Identificació de la forma i el significat dels afixos més usuals.</p>	<p>10.1. La composició.</p> <p>10.2. La derivació.</p> <p>10.3. Identificació de la forma i el significat dels afixos més usuals.</p>	
11. Utilització del lèxic amb precisió.	<p>11.1. Ordenació alfabètica de paraules.</p> <p>11.2. Ús del diccionari.</p>	<p>11.1. Ordenació alfabètica de paraules.</p> <p>11.2. Ús del diccionari.</p>	
12. Consolidació de l'ortografia natural.	<p>12.1. Establiment de relacions fonogràfiques regulars.</p> <p>12.2. Memorització de paraules i estructures d'ús freqüent amb dificultats ortogràfiques.</p>	<p>12.1. Establiment de relacions fonogràfiques regulars.</p> <p>12.2. Memorització de paraules i estructures d'ús freqüent amb dificultats ortogràfiques.</p>	
13. Aplicació de regles ortogràfiques bàsiques.	<p>13.1. L'apostrofació.</p> <p>13.2. Els articles contractes.</p> <p>13.3. Combinació de grafies (mm, mb, mp, nv, br, bl,...)</p> <p>13.4. Ús de majúscules.</p> <p>13.5. Formació del plural.</p> <p>13.6. Regla general de formació del masculí i femení.</p> <p>13.7. Desinències verbals.</p> <p>13.8. Adverbis -ment.</p> <p>13.9. B/v, h.</p>	<p>13.1. L'apostrofació.</p> <p>13.2. Els articles contractes.</p> <p>13.3. Combinació de grafies (mm, mb, mp, nv, br, bl,...)</p> <p>13.4. Ús de majúscules.</p> <p>13.5. Formació del plural.</p> <p>13.6. Regla general de formació del masculí i femení.</p> <p>13.7. Desinències verbals.</p> <p>13.8. Adverbis -ment.</p> <p>13.9. B/v, h.</p>	

	13.10. Dígrafs.	13.10. Dígrafs.	
--	-----------------	-----------------	--

# COMPETÈNCIES LINGÜÍSTIQUES AL TERCER CICLE D'EDUCACIÓ PRIMÀRIA

**COMPETÈNCIA LINGÜÍSTICA AL CICLE SUPERIOR**
**COMPETÈNCIA ORAL**

COMPETÈNCIES COMUNS	LLENGUA CATALANA	LLENGUA CASTELLANA	METODOLOGIA
1. Interpretació d'ordres.	1.1. Seqüències d'ordre. 1.2. Elements principals en un missatge oral i escrit.	1.1. Seqüències d'ordre. 1.2. Elements principals en un missatge oral i escrit.	– Exposicions orals treballant l'ordre temporal: present, passat i futur.
2. Comprensió i producció de textos orals amb estructura interna diversa.	2.1. Diferent tipologia textual: text narratiu, descriptiu, expositiu, argumentatiu, instructiu, retòric, periodístic.	2.1. Diferent tipologia textual: text narratiu, descriptiu, expositiu, argumentatiu, instructiu, retòric, periodístic.	– Canvi de temps verbals en les exposicions. – Concordança subjecte i predicat.
3. Aplicació d'estratègies i normes per comunicar-se.	3.1. Respecte per les situacions i les formes de comunicació personal. 3.2. Valoració de les idees pròpies i dels altres.	3.1. Respecte per les situacions i les formes de comunicació personal. 3.2. Valoració de les idees pròpies i dels altres.	– Elecció, supressió o canvi dels elements del missatge. – Narració de contes, històries conegudes o inventades. – Descripció de persones, personatges, ambients, paisatges. – Exposició de treballs o temes, elaborats a la classe. – Raonaments a favor o en contra, d'un tema proposat. – Receptes, normes de joc. – Poemes. – Entrevista, notícia, missatges publicitaris. – Defensa i argumentació d'idees ens els debats, assemblea, tutoria.

**COMPETÈNCIA LINGÜÍSTICA AL CICLE SUPERIOR**
**COMPETÈNCIA LECTORA**

COMPETÈNCIES COMUNS	LLENGUA CATALANA	LLENGUA CASTELLANA	METODOLOGIA
1. Percepció del sentit global d'un text.	1.1. Identificació de les idees principals i secundàries. 1.2. Síntesi i resum. 1.3. Valoració crítica d'un text.	1.1. Identificació de les idees principals i secundàries. 1.2. Síntesi i resum. 1.3. Valoració crítica d'un text.	– Lectura atenta i comprensiva.
2. Localització d'informació de forma eficaç, aplicant tècniques diverses.	2.1. Estratègies de comprensió: títol, il·lustracions, paraules clau, capítols. 2.2. Anticipació d'hipòtesi. 2.3. Ús del diccionari.	2.1. Estratègies de comprensió: títol, il·lustracions, paraules clau, capítols. 2.2. Anticipació d'hipòtesi. 2.3. Ús del diccionari.	– Manipulació de models de tipologia textual diversa. – Elaboració de resums, dels temes treballats a la classe. – Elaboració d'esquemes per a la comprensió del text.
3. Ús de la biblioteca.	3.1. Biblioteca d'aula. 3.2. Biblioteca d'escola.	3.1. Biblioteca d'aula. 3.2. Biblioteca d'escola.	– Formulació de preguntes per arribar a opinions personals sobre el text. – Treball previ a la lectura: mirar les il·lustracions del text, fer una hipòtesi. – Lectura col·lectiva en veu alta, primer pel mestre i després pels alumnes. – Anàlisi del text: buscar el títol, introducció, nus i desenllaç. – Paraules noves: buscar-les al text, subratllar-les i utilització del diccionari. – Lectura de llibres. – Elaboració de fitxes. – El funcionament de la biblioteca. – Servei de préstec: escola i aula.

**COMPETÈNCIA LINGÜÍSTICA AL CICLE SUPERIOR**
**COMPETÈNCIA ESCRITA**

COMPETÈNCIES COMUNS	LLENGUA CATALANA	LLENGUA CASTELLANA	METODOLOGIA
<p>1. Aplicació de l'ortografia natural i arbitrària.</p>	<p>1.1. Discriminació entre so obert i tancat.            1.2. Reconeixement de vocals àtones i tòniques.            1.3. Regles d'accentuació.            1.4. Discriminació entre sons sords i sonors.            1.5. Reconeixement de la funció corresponent de cada signe de puntuació.            1.6. Ús de signes de puntuació de manera adequada.            1.7. Comprovació de l'ortografia de les paraules a través del diccionari.            1.8. Separació correcta de síl·labes, diftongs i dígrafs.</p>	<p>1.1. Reconeixement de vocals àtones i tòniques.            1.2. Regles d'accentuació.            1.3. Reconeixement de la funció corresponent de cada signe de puntuació.            1.4. Ús de signes de puntuació de manera adequada.            1.5. Comprovació de l'ortografia de les paraules a través del diccionari.            1.6. Separació correcta de síl·labes, diftongs i dígrafs.</p>	<p>Expressió escrita:</p> <ul style="list-style-type: none"> <li>- Explicació de les regles ortogràfiques.</li> <li>- Exercicis d'aplicació de les normes ortogràfiques.</li> <li>- Aplicació de les regles ortogràfiques a l'elaboració de textos.</li> <li>- Manipulació de models de tipologia textual.</li> <li>- Completar textos.</li> <li>- Producció de textos col·lectius.</li> <li>- Escriure cartes, biografies, descripció d'ambients.</li> </ul>
<p>2. Producció de textos amb diverses estructures.</p>	<p>2.1. Text narratiu, expositiu, conversacional, retòric, instructiu, de gènere periodístic i textos d'ús social.</p>	<p>2.1. Text narratiu, expositiu, conversacional, retòric, instructiu, de gènere periodístic i textos d'ús social.</p>	<ul style="list-style-type: none"> <li>- Elaboració de resums i esquemes.</li> <li>- Manipulació de models de tipologia textual.</li> <li>- Lectura en veu alta dels textos que ells mateixos han produït.</li> <li>- Redacció de rimes i poesies.</li> </ul>



COMPETÈNCIES COMUNS	LLENGUA CATALANA	LLENGUA CASTELLANA	METODOLOGIA
3. Aplicació dels coneixements lèxics, gramaticals i de la lingüística al text.	3.1. Observació de l'estructura, les característiques i elaboració de textos de tipologies textuals diverses. 3.2. Redacció de textos de tipologies diverses.	3.1. Observació de l'estructura, les característiques i elaboració de textos de tipologies textuals diverses. 3.2. Redacció de textos de tipologies diverses.	<ul style="list-style-type: none"> <li>– Elaboració de diàlegs i còmics, anuncis publicitaris.</li> <li>– Argumentació de l'opinió pròpia en relació al text escrit.</li> <li>– Treball dels hàbits de presentació dels treballs escrits.</li> <li>– Creació de situacions en les que es vegi necessari el text escrit.</li> </ul>
4. Ús de l'escriptura com a suport a l'estudi, per organitzar-se i construir coneixements.	4.1. Valoració de l'escriptura com a font de plaer i coneixement. 4.2. Valoració de la llengua escrita com a vehicle de comunicació.	4.1. Valoració de l'escriptura com a font de plaer i coneixement. 4.2. Valoració de la llengua escrita com a vehicle de comunicació.	
5. Gust per la lectura, la redacció i la presentació acurada de textos.	5.1. Importància del text escrit, per al coneixement del context, la tradició i la cultura.	5.1. Importància del text escrit, per al coneixement del context, la tradició i la cultura.	

**COMPETÈNCIA LINGÜÍSTICA AL CICLE SUPERIOR**
**COMPETÈNCIA GRAMATICAL I LÈXICA**

COMPETÈNCIES COMUNS	LLENGUA CATALANA	LLENGUA CASTELLANA	METODOLOGIA
1. La frase i els seus components bàsics.	1.1. Identificació del subjecte en frases simples. 1.2. Identificació del predicat en frases simples. 1.3. Diferenciació entre els elements i característiques del SN/subjecte i del SV/predicat.	1.1. Identificació del subjecte en frases simples. 1.2. Identificació del predicat en frases simples. 1.3. Diferenciació entre els elements i característiques del SN/subjecte i del SV/predicat.	<ul style="list-style-type: none"> <li>- Utilització del diccionari, l'enciclopèdia i altres materials de consulta com a font d'informació.</li> <li>- Transformació de frases.</li> <li>- Substitució de complements verbals per pronoms personals febles.</li> </ul>
2. Identificació i producció de tipus de frases simples.	2.1. Frases enunciatives. 2.2. Frases interrogatives. 2.3. Frases imperatives. 2.4. Frases exclamatives. 2.5. Aplicació dels signes de puntuació corresponents.	2.1. Frases enunciatives. 2.2. Frases interrogatives. 2.3. Frases imperatives. 2.4. Frases exclamatives. 2.5. Aplicació dels signes de puntuació corresponents.	<ul style="list-style-type: none"> <li>- Substitució de sintagmes per pronoms personals forts.</li> </ul> <p>Partint d'un text:</p> <ul style="list-style-type: none"> <li>- Identificació del paràgraf i l'oració com a components bàsics del significat.</li> </ul>
3. Els temps verbals.	3.1. Ús de l'indicatiu. 3.2. Ús del subjuntiu. 3.3. Diferenciació entre tipus de verbs. 3.4. Discriminació entre formes personals i no personals del verb.	3.1. Ús de l'indicatiu. 3.2. Ús del subjuntiu. 3.3. Diferenciació entre tipus de verbs. 3.4. Discriminació entre formes personals i no personals del verb.	<ul style="list-style-type: none"> <li>- Reconeixements dels diversos tipus d'oracions.</li> <li>- Classificació d'oracions.</li> <li>- Elaboració de frases amb diferents intencionalitat.</li> <li>- Ús de la conjugació verbal segons les necessitats complexes a la frase.</li> <li>- Identificació de la persona, el nombre i el temps en el verb.</li> </ul>

COMPETÈNCIES COMUNS	LLENGUA CATALANA	LLENGUA CASTELLANA	METODOLOGIA
<p>4. Categories gramaticals.</p> <p>5. L'accent gràfic.</p>	<p>4.1. El nom. 4.2. El verb. 4.3. L'adjectiu. 4.4. Preposició 4.5. Adverbi 4.6. Conjunció 4.7. Pronoms 4.8. Articles 4.9. Interjeccions</p> <p>5.1. Divisió de les paraules en síl·labes. 5.2. Identificació de la síl·laba tònica i àtona. 5.3. Classificació de les paraules per la situació de la síl·laba tònica. 5.4. Aplicació de les regles d'accentuació. 5.5. Memorització de paraules d'ús freqüent amb l'accent diacrític i dièresi.</p>	<p>4.1. El nom. 4.2. El verb. 4.3. L'adjectiu. 4.4. Preposició 4.5. Adverbi 4.6. Conjunció 4.7. Pronoms 4.8. Articles 4.9. Interjeccions</p> <p>5.1. Divisió de les paraules en síl·labes. 5.2. Identificació de la síl·laba tònica i àtona. 5.3. Classificació de les paraules per la situació de la síl·laba tònica. 5.4. Aplicació de les regles d'accentuació. 5.5. Memorització de paraules d'ús freqüent amb l'accent diacrític i dièresi.</p>	<ul style="list-style-type: none"> <li>- Diferenciació entre noms concrets i abstractes.</li> <li>- Identificació del gènere i el nombre en el nom.</li> <li>- Diferenciació entre els determinants.</li> <li>- Ús dels nexes i les conjuncions apropiades segons les necessitats.</li> <li>- Classificació d'adjectius.</li> <li>- Separació correcta de síl·labes, especialment amb relació a diftongs i dígrafs.</li> <li>- Discriminació entre el so obert i tancat de les vocals per a una accentuació adequada.</li> <li>- Accentuació de paraules agudes, planes i esdrúixoles.</li> <li>- Inferència i reconeixement de les normes ortogràfiques en grafies o grups de grafies complexes.</li> <li>- Discriminació entre sons sords i sonors amb relació a l'ortografia.</li> <li>- Diferenciació entre l'accent gràfic i el diacrític.</li> </ul>

COMPETÈNCIES COMUNS	LLENGUA CATALANA	LLENGUA CASTELLANA	METODOLOGIA
6. Elements cohesionadors del text.	6.1. Ús de connectors. 6.2. Ús dels signes de puntuació.	6.1. Ús de connectors. 6.2. Ús dels signes de puntuació.	
7. Reconeixement i formació de famílies de paraules i camps semàntics. Coneixement i aplicació de la formació de mots.	7.1. Diferenciació de paraules simples, compostes, primitives i derivades. 7.2. Ús de prefixos i sufixos. 7.3. Sinònims, contraris i paraules polisèmiques. 7.4. L'homonímia i els homònims. 7.5. Els eufemismes. 7.6. Les famílies de paraules. 7.7. Els gentilicis. 7.8. Incorporació de paraules noves en vocabulari propi.	7.1. Diferenciació de paraules simples, compostes, primitives i derivades. 7.2. Ús de prefixos i sufixos. 7.3. Sinònims, contraris i paraules polisèmiques. 7.4. L'homonímia i els homònims. 7.5. Els eufemismes. 7.6. Les famílies de paraules. 7.7. Els gentilicis. 7.8. Incorporació de paraules noves en vocabulari propi.	<ul style="list-style-type: none"> <li>- Comprovació de l'ortografia de les paraules a través del diccionari.</li> <li>- Diferenciació entre els sentits real i figurat de les paraules.</li> <li>- Formació de noms, adjectius i verbs a partir de sufixos i prefixos.</li> <li>- Estudi i construcció de paraules compostes.</li> <li>- Utilització de paraules de la mateixa família en els textos propis.</li> </ul>
8. Aplicació de les regles ortogràfiques.	8.1. Apostrofació 8.2. Combinació de grafies. 8.3. Emmudiments i ensordiments. 8.4. Inferència i reconeixement de les normes ortogràfiques en grafies o grups de grafies complexes. 8.5. Valoració dels codis i les normes ortogràfiques per a la comprensió en la comunicació.	8.1. Combinació de grafies. 8.2. Inferència i reconeixement de les normes ortogràfiques en grafies o grups de grafies complexes. 8.3. Valoració dels codis i les normes ortogràfiques per a la comprensió en la comunicació.	<ul style="list-style-type: none"> <li>- Realització i identificació d'abreviatures.</li> <li>- Diferenciació entre els registres formal i col·loquial.</li> <li>- Reconeixement i recerca del significat de neologismes.</li> <li>- Diferenciació i classificació de paraules simples i compostes, primitives i derivades.</li> </ul>

# COMPETÈNCIES LINGÜÍSTIQUES A L'ÀREA D'ANGLÈS A EDUCACIÓ INFANTIL

OBJECTIUS	CONTINGUTS	METODOLOGIA
<p>Els estudiants han d'aprendre a:</p> <ul style="list-style-type: none"> <li>• Saludar al professor/a.</li> <li>• Respondre ordres.</li> <li>• Identificar i expressar canvis en el temps.</li> <li>• Escoltar històries simples.</li> <li>• Associar diferents etiquetes amb conceptes i objectes.</li> <li>• Aprendre cançons.</li> <li>• Distingir entre preguntes i ordres.</li> <li>• Respondre a preguntes What's this? What colour is this?</li> <li>• Realitzar accions que s'uneixin a les cançons.</li> <li>• Treballar amb vocabulary relacionat amb objectes de classe.</li> <li>• Identificar les joguines.</li> <li>• Aprendre els colors i números bàsics.</li> <li>• Aprendre a escoltar activament.</li> <li>• Vocabulari de roba identificant-lo amb les diferents estacions.</li> <li>• Identificar les parts del cos.</li> <li>• Aprendre els animals de la natura i identificar els seus moviments.</li> <li>• Reconèixer el nom dels animals del zoo.</li> <li>• Identificar les diferents formes, triangle, quadrat, rodona.</li> <li>• La família.</li> </ul>	<ul style="list-style-type: none"> <li>• Introduir als estudiants a l'inici de la llengua anglesa, com a un idioma estranger.</li> <li>• Explicar les diferents festivitats: Halloween, christmas..</li> <li>• Familiaritzar als estudiants amb l'idioma utilitzant objectes propers a ells.</li> <li>• Vocabulari associat amb les estacions, cos, animals.</li> <li>• Reforçament previ d'ordres i vocabulari abans de les unitats.</li> </ul>	<ul style="list-style-type: none"> <li>• Amb la finalitat de què els estudiants entenguin les ordres i les segueixin, els estudiant imitaran les accions del professor/a, repetint i representant.</li> <li>• Per explicar les diferents festivitats s'utilitzaran pòsters, il·lustracions, i cançons típiques de la festivitat anglesa.</li> <li>• S'utilitzarà CD, i cassette, així com fulls que il·lustrin les festivitats.</li> <li>• Jocs, que es relacionin amb l'objectiu de cada unitat.</li> <li>• Flashcards que mostrin el vocabulari</li> <li>• Vídeos de suport.</li> </ul>

# COMPETÈNCIES LINGÜÍSTIQUES A L'ÀREA D'ANGLÈS A EDUCACIÓ PRIMÀRIA

COMPETÈNCIA SOCIO-CULTURAL	CICLE INICIAL	CICLE MITJÀ	CICLE SUPERIOR	METODOLOGIA
– Interès per la utilització d'una llengua diferent per a la comunicació dins l'aula o per participar en activitats lúdiques.	X	X	X	Integrats dins les activitats s'han de presentar fets sociolingüístics dels països anglosaxons que facin palesa la diversitat de la societat i que contribueixin a crear un clima d'interès i acceptació.
– Comprensió i ús d'expressions i gestos que acompanyen l'expressió oral.	X	X	X	Les tasques per parelles o en grups requereixen el desenvolupament d'una actitud de responsabilitat i respecte mutu i un tracte d'igualtat envers els companys i les companyes sense cap diferència per raons de sexe o grup social.
– Comprensió i ús d'interacció social dels temes treballats.		X	X	
– Introducció a aspectes culturals i costums significatius dels països de parla anglesa.	X	X	X	La creació de situacions comunicatives a l'aula fa indispensable que l'alumnat s'esforci per entendre i transmetre el significat del que vol dir.
– Introducció d'algun aspecte rellevant de la cultura en alguna festa popular: tipus de menjar, vestimenta, decoració ...	X	X	X	En conscienciar-se del valor de l'anglès com a mitjà de comunicació universal, l'alumnat aprèn a respectar-lo com a llengua i a valorar-ne la cultura de que és vehicle.
– Reconeixement de similituds i diferències entre aspectes rellevants de la vida quotidiana dels països de parla anglesa i els propis.		X	X	



COMPETÈNCIA SOCIO-CULTURAL 2	CICLE INICIAL	CICLE MITJÀ	CICLE SUPERIOR	METODOLOGIA
– Identificació de peculiaritats, costums i tradicions de país on es parla la llengua d'aprenentatge.			X	
– Memorització de poemes, rimes i cançons tradicionals.	X	X	X	
– Lectura de contes tradicionals.		X	X	
– Comprensió oral i lectura de llegendes, tradicions, costums, fets històrics, ...			X	
– Participació en la celebració de festes populars a l'aula o l'escola, introduint-hi aspectes rellevants de la llengua meta.		X	X	
– Elaboració i publicació en diferents suports i formats de fets relacionats amb una festa popular pròpia del país de la llengua meta (murals, receptes, anuncis, ...)			X	La utilització de mitjans de comunicació de masses, com per exemple internet, mostren la utilitat de l'anglès com a vehicle de comunicació.

COMPETÈNCIA ORAL 1	CICLE INICIAL	CICLE MITJÀ	CICLE SUPERIOR	METODOLOGIA
<ul style="list-style-type: none"> <li>- Comprensió de les instruccions bàsiques d'ús habitual a l'aula:               <ul style="list-style-type: none"> <li>♦ Missatges quotidians d'intercanvi social: saludar, acomiadar-se i presentar-se.</li> <li>♦ Missatges d'ús habitual a l'aula: la data, el temps, assistència, localització d'objectes,...</li> </ul> </li> </ul>	X	X	X	<p>S'han d'utilitzar estratègies senzilles com la imitació d'un model que pot ser el professor o un company, el gest, l'entonació, el moviment,... S'ha de contextualitzar el missatge.</p> <p>La repetició és el primer estadi de la fase reproductiva/productiva. Es demana la participació dels alumnes més autònoms, respectant el període silenciosos d'aquells que triguen més a sentir-se segurs.</p> <p>En un següent estadi es treballa la interacció en petits grups o parelles. El mim és un procediment ideal per transmetre informació per mitjans extralingüístics.</p>
<ul style="list-style-type: none"> <li>- Execució d'instruccions simples de treball i d'actuació a l'aula.</li> </ul>	X	X	X	
<ul style="list-style-type: none"> <li>- Resposta verbal, gestual o a través de l'acció a les instruccions bàsiques d'ús habitual a l'aula.</li> </ul>	X	X	X	
<ul style="list-style-type: none"> <li>- Comprensió de preguntes i missatges d'ús habitual a l'aula:               <ul style="list-style-type: none"> <li>♦ Instruccions complexes, simples i encadenades d'actuació a l'aula.</li> <li>♦ L'hora, informació sobre gustos, habilitats, sentiments, característiques físiques, rutines.</li> </ul> </li> </ul>		X	X	
<ul style="list-style-type: none"> <li>- Resposta verbal a missatges d'ús habitual a l'aula.</li> </ul>		X	X	

COMPETÈNCIA ORAL 2	CICLE INICIAL	CICLE MITJÀ	CICLE SUPERIOR	METODOLOGIA
– Producció d'instruccions de treball i d'actuació a l'aula.			X	
– Comprensió, formulació i resposta a preguntes d'àmbit educatiu i personal: ♦ Missatges relacionats amb el contingut temàtic que es treballa: procedència geogràfica, professions, adreces, suggeriments, ...		X	X	L'ordre d'activitats a realitzar durant el procés d'ensenyament/aprenentatge de la llengua anglesa ha de seguir l'esquema que segueix l'aprenentatge de la llengua materna: escoltar, parlar, llegir, escriure.
– Identificació del lèxic bàsic relacionat amb els temes treballats: identificació del nom i les característiques d'objectes, animals, accions ...	X	X	X	És convenient treballar l'expressió oral en grups reduïts per donar dinamisme a l'activitat i autoconfiança als alumnes.
– Identificació del lèxic bàsic dins del context d'un text oral d'estructura repetitiva.	X	X	X	L'aprenentatge del lèxic bàsic és la base per desenvolupar més tard l'aprenentatge d'estructures. Es fa per mitjà de l'associació d'il·lustracions o imatges amb el significat lèxic.
– Identificació i utilització de les expressions bàsiques dels temes treballats.		X	X	Abans de presentar el nou lèxic els alumnes fan hipòtesi sobre el significat dels nous elements. Després ho han de confirmar a través de tasques com: escolta/assenyala, escolta/dibuixa i escolta/relaciona.
– Comprensió global d'un text oral d'estructura repetitiva: estructures narrativa, descriptiva i situacional.	X	X	X	

COMPETÈNCIA ORAL 3	CICLE INICIAL	CICLE MITJÀ	CICLE SUPERIOR	METODOLOGIA
– Comprensió global de textos orals de tipologia i formats diversos.		X	X	
– Identificació de la informació bàsica d'un text oral.	X	X	X	Per a preparar la comprensió d'un text oral la fase inicial és la d'anàlisi de la situació. S'ha d'haver assolit el lèxic bàsic sobre el tema.
– Comprensió d'informació específica de textos orals de tipologia diversa i en diferents suports i formats.			X	S'estimulen els coneixements previs fent preguntes en la llengua que dominen si és necessari, perquè la situació està per sobre la capacitat de coneixements de l'alumne.
– Participació en intercanvis orals senzills, habituals de l'aula i pròxims a l'alumnat: expressió de sentiments, gustos i habilitats; expressió de característiques físiques, rutines...; expressió d'habilitats pròpies i dels altres, fets passats, presents i futurs pròxims, objectes propis i dels altres ...	X	X	X	Es demana que facin hipòtesi sobre el contingut del missatge que estan a punt d'escoltar.
– Reproducció i memorització de cançons, poemes, endevinalles, frases repetitives d'una història i dramatitzacions curtes.	X	X	X	Més tard ho hauran de confirmar demostrant la seva comprensió a través d'activitats com associar imatges, triar les adequades, dibuixar, realitzar gestos, moviments o accions o expressant-se oralment.
– Producció de missatges referits a ells mateixos i als altres en forma de pregunta i resposta.		X	X	Hi ha tres tipus de tasques productives: – Les tasques reproductives: repetició del que s'ha escoltat o llegit, en silenci o en veu alta, el material que s'ha presentat (còpia de frases, recitació de chants o cançons...)
– Interès per entendre i produir missatges.	X	X	X	

COMPETÈNCIA ORAL 4	CICLE INICIAL	CICLE MITJÀ	CICLE SUPERIOR	METODOLOGIA
– Esforç en les produccions pròpies.	X	X	X	<p data-bbox="1464 312 2089 469">– Les tasques guiades: complexió de textos, producció de textos o frases similars al que s'acaba d'escoltar, emissió de frases seguint un model...</p> <p data-bbox="1464 517 2089 635">– Les tasques més lliures: producció de frases o textos propis (activitats obertes, projectes...).</p> <p data-bbox="1464 683 2089 801">A les pràctiques orals es reproduïx el ritme i l'entonació bàsiques de la llengua, especialment en el treball de cançons.</p> <p data-bbox="1464 849 2089 967">El sentit del tacte ajuda en les activitats rítmiques: els nens piquen de mans per marcar entonacions o ritmes.</p> <p data-bbox="1464 1015 2089 1133">La pronunciació i l'entonació es practiquen lligades al significat i integrades en les tasques d'audició i producció oral.</p> <p data-bbox="1464 1181 2089 1299">Les tasques per parelles i grups desenvolupen un actitud de responsabilitat i respecte mutu.</p>
– Respecte i recolzament a les produccions dels altres.	X	X	X	
– Reproducció del ritme i l'entonació de missatges orals breus.	X	X	X	
– Reproducció del ritme i l'entonació d'ordres, preguntes i frases enunciatives d'ús habitual a l'aula.	X	X	X	
– Reconeixement del ritme i l'entonació d'ordres, preguntes i frases enunciatives d'ús habitual a l'aula.		X	X	
– Producció de ritme i l'entonació d'ordres, preguntes i frases d'ús habitual a l'aula.			X	
– Reproducció d'alguns sons característics de la llengua dins d'un context.	X	X	X	
– Reproducció de sons característics de la llengua.		X	X	
– Producció de sons característics de la llengua.			X	

COMPETÈNCIA ESCRITA 1	CICLE INICIAL	CICLE MITJÀ	CICLE SUPERIOR	METODOLOGIA
- Lectura de paraules i frases curtes, treballades prèviament a nivell oral.	X	X	X	<p>Les habilitats escrites no han de tenir gaire presència en el primer cicle. S'intenta evitar interferències entre la llengua pròpia, en la qual l'alumne està iniciant el període de lectoescriptura i la llengua estrangera.</p> <p>Es treballen habilitats més pròpies del cicle infantil com resseguir línies de punts per formar una paraula, identificar la forma escrita d'una paraula amb la seva correspondència oral o de significat.</p> <p>L'escriptura sempre ha d'anar precedida d'un treball a nivell oral i després de comprensió lectora.</p> <p>A cicle mitjà es farà ús d'estratègies de comprensió:</p> <ul style="list-style-type: none"> <li>- Anticipació del contingut del text a través de l'observació d'il·lustracions, el títol,...</li> <li>- Formulació d'hipòtesis.</li> <li>- Verificació d'hipòtesis.</li> <li>- Retenció d'informació.</li> </ul>
- Lectura de frases d'ús habitual, treballades prèviament a nivell oral.	X	X	X	
- Lectura expressiva de textos breus, prèviament treballats de forma oral.		X	X	
- Lectura expressiva de textos breus.			X	
- Lectura i identificació d'informació bàsica en un text curt, en diferents suports i formats.		X	X	
- Comprensió del sentit global i la informació específica de textos escrits de tipologia diversa i en diferents suports i formats.			X	
- Ús guiat d'estratègies de comprensió.		X	X	
- Ús d'estratègies de comprensió.			X	
- Interès per la lectura d'instruccions de treball i dels referents d'aula.	X	X	X	
- Interès per la lectura de textos com a font d'informació, d'aprenentatge i plaer.		X	X	

COMPETÈNCIA ESCRITA 2	CICLE INICIAL	CICLE MITJÀ	CICLE SUPERIOR	METODOLOGIA
<ul style="list-style-type: none"> <li>– Escriptura de paraules seguint un model i en un context significatiu.</li> <li>– Escriptura i edició de textos breus en diferents suports i formats.</li> <li>– Escriptura de textos senzills de tipologia diversa (narratius, descriptius, de fets quotidians, instructius...) i en diferents suports i formats.</li> </ul>	X	X	X	<p>Al cicle superior aquestes estratègies estaran assolides i es faran servir habitualment al davant d'un text.</p> <p>Al cicle mitjà es farà ús de tasques guiades com:</p> <ul style="list-style-type: none"> <li>– Respondre preguntes sobre el que s'acaba de llegir.</li> <li>– Completar un text.</li> <li>– Producció de frases o textos similars als que s'han llegit.</li> </ul> <p>Al cicle superior les produccions començaran a ser més lliures. S'ha de dotar al procés de lectoescriptura d'una funcionalitat que sigui font de motivació.</p>

## **CONCRECIÓ D'OBJECTIUS EN ACTUACIONS RESPONSABILITAT, TEMPORITZACIÓ I RECURSOS**



## CONCRECIÓ D'OBJECTIUS EN ACTUACIONS

OBJECTIUS	ACTUACIONS	RESPONSABLES	TEMPORITZACIÓ	RECURSOS
<b>ÀMBIT PEDAGÒGIC</b>				
- Assegurar la utilització del català com a llengua vehicular i d'aprenentatge de l'escola.	Informació i difusió de la normativa legal referida al coneixement i ús de la llengua vehicular.	Coordinadora lingüística	Inici de curs	PLC
- Aconseguir que l'actitud dels alumnes vers la llengua catalana sigui positiva.	Difusió d'informació referent als plans d'entorn on es programin activitats en llengua catalana.	Coordinadora lingüística	Al llarg de tot el curs	Recull d'informacions d'activitats programades a l'entorn.
	Promoció de la necessitat d'aprendre el català com a mitjà de progrés i integració social.	Coordinadora lingüística	Al llarg de tot el curs	Programació de les festes i celebracions de l'escola.
- Aconseguir que els alumnes usin el català en qualsevol situació comunicativa.	Facilitació de models lingüístics correctes en qualsevol situació comunicativa en la qual intervingui l'alumnat i el professorat.	Professorat	Al llarg de tot el curs	
	Promoció d'activitats de lleure on el codi lingüístic sigui la llengua catalana.	Professorat	Al llarg de tot el curs	Programació i recull de jocs lingüístics.
	Reconeixement actiu de l'ús del català en qualsevol situació escolar	Professorat	Al llarg de tot el curs	

<p>– Garantir el coneixement de la llengua catalana, castellana i anglesa segons els graus establerts al currículum.</p>	<p>Assoliment dels objectius de les àrees de llengua segons el criteri de competència bàsica lingüística.</p>	<p>Professorat/tutors i especialistes</p>	<p>Al llarg de tot el curs</p>	<p>Materials curriculars i materials curriculars adaptats.</p>
<p>– Assegurar que la metodologia de l'àrea de llengua tingui en compte el contacte entre totes les llengües presents al centre.</p>	<p>Establiment de comparacions i reflexions lèxiques, estructurals i semàntiques de les llengües de l'alumnat del centre.</p>	<p>Professorat de llengua</p>	<p>Al llarg de tot el curs</p>	<p>Treball sistemàtic d'estructures lingüístiques comunes.</p>

OBJECTIUS	ACTUACIONS	RESPONSABLES	TEMPORITZACIÓ	RECURSOS
<b>ÀMBIT DE GOVERN INSTITUCIONAL</b>				
- Assegurar a tots els cicles i nivells educatius el suport oral de llengua en petits grups per consolidar la competència lingüística.	Agrupaments flexibles per treballar la llengua oral a tots el cicles educatius	Professorat de suport, professorat Aula d'Acollida.	Al llarg de tot el curs	Programació d'activitats de llengua oral.
- Promoure la participació d'alumnes en centres d'esplai de la localitat o del barri amb la finalitat de fomentar l'ús de la llengua i la integració a la cultura del país.	Difusió d'informació referent als plans d'entorn on es programin activitats en llengua catalana.	Coordinadora lingüística	Al llarg de tot el curs	Recull d'informacions d'activitats programades a l'entorn.
- Coordinar les actuacions curriculars i no curriculars de caire lingüístic i intercultural que el centre realitza per facilitar l'acollida de l'alumnat nouvingut.	Coordinació de les activitats que es duen a terme a l'Aula d'Acollida i a l'escola en general i adequació de criteris.	Tutor/a Aula d'Acollida i coordinadors/res de cicle.	Al llarg de tot el curs. Periodicitat trimestral.	Reunions trimestrals per establir coordinació d'activitats i criteris.

<p>– Crear, coordinar i actualitzar un fons de documentació (metodologia, materials didàctics, TIC...) que faciliti la potenciació de l'ús de la llengua catalana, la millora de la didàctica de l'ensenyament de la llengua i els aspectes lingüístics de les altres àrees, l'acollida lingüística i social de l'alumnat nouvingut i l'educació intercultural.</p>	<p>Creació d'un fons de material adreçat als alumnes nouvinguts i a l'alumnat en general que presentin problemes d'integració lingüística. Aquesta tasca es coordinarà des de l'Aula d'Acollida.</p>	<p>Tutor/a Aula d'Acollida i assessor LIC</p>	<p>Al llarg del segon trimestre curs 2004-2005</p>	<p>Material existent a l'Aula d'Acollida i noves aportacions.</p>
	<p>Potenciació de tot el material existent a la biblioteca que serveix per afavorir el coneixement i l'ús de la llengua catalana i posar-lo a l'abast i disposició de tots els usuaris: professorat, alumnat i famílies.</p>	<p>Responsable de Biblioteca en col·laboració amb els coordinadors de cicle.</p>	<p>Al llarg del tercer trimestre 2004-2005.</p>	<p>Fons de material existent a la biblioteca i noves aportacions.</p>
<p>– Promoure que el català sigui la llengua de comunicació oral i escrita en totes les reunions i actes de la comunitat educativa.</p>	<p>Promoció i dinamització de l'ús del català en totes les reunions i actes de la comunitat educativa.</p>	<p>El Claustre de professors/res i Equip Directiu</p>	<p>Mentre tingui vigència el PLC</p>	<p>Personals i protocols escrits.</p>

OBJECTIUS	ACTUACIONS	RESPONSABLES	TEMPORITZACIÓ	RECURSOS
<b>ÀMBIT HUMÀ I DE SERVEIS</b>				
- Vetllar perquè el professorat i el personal de serveis transmeti un model normalitzat de l'ús de la llengua.	Promoció d'activitats de formació que serveixin per millorar la competència lingüística.	Coordinador/a lingüístic i Equip Directiu.	Mentre tingui vigència el PLC	Informacions sobre plans de formació.



**ACOLLIDA INICIAL**  
**ACTUACIONS DE L'EQUIP DIRECTIU**  
 Període de matriculació

OBJECTIUS	ACTUACIONS	RESPONSABLE	TEMPORALITZACIÓ	DOCUMENTS DE SUPORT
<p><b>* Primer contacte:</b>                      Acollir càlida i afablement tant la família com a l'alumne creant un clima de confiança.</p>	<p>* Recepció de la família que sol·licita l'escolarització d'un infant.                      * Coneixement del centre educatiu.</p>	<p>* La Direcció del Centre</p>	<p>En qualsevol moment del curs</p>	
<p><b>* Matriculació:</b>                      1. Donar una informació clara i concisa sobre l'escola i el barri. Recollir la màxima informació de la família i l'alumne/a.                       2. Assessorar i ajudar al màxim per tal que puguin presentar els documents necessaris per la matriculació el més aviat possible.                       3. Preveure si cal l'assistència de persones que facilitin l'entrevista amb la família. Traductors</p>	<p>* Entrevista amb la família:  <b>Educació infantil:</b>                      Per formalitzar la matrícula i organització de la documentació. Omplir la pauta d'entrevista.   <b>Educació primària:</b>                      1. Informació bàsica i per convocar-los per fer les proves inicials.                      2. Formalitzar la matrícula i organització de la documentació.                      3. Omplir la pauta d'entrevista.</p>	<p>* La Secretària i/o director i si cal traductor                                * La Secretària i/o director en el cas d'alumnes que no siguin d'origen estranger durant el període de matriculació</p>	<p>En qualsevol moment del curs                                En qualsevol moment del curs</p>	<p style="text-align: center;"><b>Annex 1</b>                      Contextualització del centre i marc escolar; informació de la situació del barri; documentació a portar per la matriculació.</p> <p style="text-align: center;"><b>Annex 2</b>                      Pautes d'entrevista inicial: E.I., Primària.</p> <p style="text-align: center;"><b>Annex 3</b>                      Llistat de traductors del Departament.</p>

**ACOLLIDA INICIAL**  
**ACTUACIONS D L'EQUIP DIRECTIU I LA TUTORA DE L'AULA**  
**D'ACOLLIDA**

---

**Fora del període de matriculació**

OBJECTIUS	ACTUACIONS	RESPONSABLE	TEMPORALITZACIÓ	DOCUMENTS DE SUPORT
<p><b>* Matriculació:</b></p> <p>1. Donar una informació clara i concisa sobre l'escola i el barri. Recollir la màxima informació de la família i l'alumne/a.</p> <p>2. Conèixer el nivell d'aprenentatge de l'alumne si s'escau.</p> <p>3. Assessorar i ajudar al màxim per tal que puguin presentar els documents necessaris per la matriculació el més aviat possible.</p> <p>4. Preveure si cal l'assistència de persones que facilitin l'entrevista amb la família (Ass. Social, traductors...)</p>	<p><b>Educació primària:</b></p> <p>1. Informació bàsica i per convocar-los per fer les proves inicials si s'escau</p> <p>2. Passar les proves inicials. Informar als pares de l'adscripció al curs si s'escau.</p> <p>3. Formalitzar la matrícula i així com l'organització de la documentació.</p> <p>4. Omplir la pauta d'entrevista.</p>	<p>* Tutora aula d'acollida (AA)</p> <p>* Tutora aula d'acollida (AA)</p> <p>* La Secretària i/o director i si cal traductor</p> <p>* Tutora aula d'acollida (AA)</p>	<p>En qualsevol moment del curs (dimecres a la tarda)</p> <p>En qualsevol moment del curs (dimecres a la tarda)</p>	<p><b>Annex 1</b> Contextualització del centre i marc escolar; informació de la situació del barri; documentació a portar per la matriculació.</p> <p><b>Annex 4</b> Proves inicials</p> <p><b>Annex 2</b> Pautes d'entrevista inicial: E.I., Primària.</p> <p><b>Annex 3</b> Llistat de traductors del Departament.</p>



<p><b>* Acollida al centre de l'alumne:</b></p> <p>1. Conèixer els espais d'us comú i aula ordinària ( tutora i grup-classe).</p>	<p>1. Visitar l'escola</p> <p>2. Presentació al grup-classe i tutor</p> <p>3. Traspàs al tutor-cicle abans de l'incorporació a l' AO</p>	<p>* Tutora aula d'acollida (AA)</p> <p>* Tutora aula d'acollida (AA)</p>	<p>El mateix dia que es fa les proves.</p> <p>Abans de l'incorporació a l' AO</p>	
-----------------------------------------------------------------------------------------------------------------------------------	------------------------------------------------------------------------------------------------------------------------------------------	---------------------------------------------------------------------------	-----------------------------------------------------------------------------------	--

**ACOLLIDA INICIAL**  
**ACTUACIONS DE LES TUTORES**  
**Acollida Inicial**

OBJECTIUS	ACTUACIONS	RESPONSABLE	TEMPORALITZACIÓ	DOCUMENTS DE SUPORT
1. Tenir la informació necessària per poder preparar l'entrada del nouvingut a l'aula.	1. Traspàs al tutor de les informacions de l'infant i la seva família. 2. Traspàs i valoració conjunta dels resultats de la prova inicial.	* Tutora aula d'acollida (AA)  * Cap d'estudis, tutora AA i tutora de la classe	Després de la matriculació i abans de l'entrada a l'aula.	<b>Annex 2</b> Entrevista inicial omplerta. <b>Annex 5</b> Informe dels resultats de les proves inicials <b>Annex 6</b> Informació general de les característiques socials i escolars del país d'origen.
2. Preparar l'entrada a l'aula.	1. Preparació d'una activitat d'acollida per rebre el nouvingut. 2. Acompanyament del nouvingut a l'aula.	* Tutora de l'AO  * AA, Direcció, tutora  * Tutora de l'AO	Abans de l'entrada a l'aula.  El primer dia d'incorporació al centre.  A la primera reunió de cicle.	<b>Annex 7</b> Dossier d'activitats d'acollida  <b>Annex 8</b> Protocol primer dia
3. Tenir coneixement totes les mestres del cicle de l'arribada d'un alumne.	1. Traspàs d'informació al cicle			

<b>ACOLLIDA INICIAL</b>
<b>ACTUACIONS DEL PERSONAL NO DOCENT</b>
<b>Acollida inicial</b>

OBJECTIUS	ACTUACIONS	RESPONSABLE	TEMPORALITZACIÓ	DOCUMENTS DE SUPORT
1. Acollir càlidament a la família des del primer moment.	1. Acollir càlida i afablement tant la família com a l'alumne creant un clima de confiança.	• Conserge	Al llarg del curs	<b>Annex 0</b> Circuit d'acollida.
2. Conèixer el circuit d'acollida inicial.	2. Fer el circuit d'acollida inicial establert al centre.	* Conserge	Al llarg del curs	

## **Educació física**

L'ensenyament i l'aprenentatge de l'educació física en l'etapa de l'educació primària ha de fonamentar-se en l'adquisició d'aquells coneixements, habilitats i competències relacionades amb el cos i la seva activitat motriu que contribueixen al desenvolupament integral de la persona i a la millora de la qualitat de vida. En l'àrea d'educació física, la reflexió sobre el sentit i els efectes de l'activitat motriu; el desenvolupament d'hàbits saludables, regulars i continuats; i el sentir-se bé amb el propi cos constitueixen principis valuosos de l'acció educativa i contribueixen a la millora de l'autoestima.

L'escola ha d'oferir a l'alumnat mitjans i recursos per integrar l'activitat física a la vida quotidiana, establint així una tendència que potenciï el seu desenvolupament motriu, la seva capacitat de socialització, la seva salut i la seva integritat com a persona.

L'alumnat ha de construir el seu coneixement a partir d'activitats individuals i en grup que li permetin descobrir les possibilitats de practicar activitats físiques en el seu entorn proper, prevenir situacions de risc associades a la pràctica d'activitats físiques i desenvolupar una mirada crítica envers certes imatges corporals difoses pels mitjans de comunicació.

L'àrea d'educació física manté relacions amb l'àrea d'educació artística, ja que les dues àrees treballen el sentit estètic i creatiu de l'expressió i comunicació corporal. Aquest sentit es presenta des de dues vessants: la interacció amb la pròpia persona des del punt de vista dels sentiments i sensacions pròpies; i la interacció amb l'entorn i els altres, a partir de la percepció d'estímul externs i la utilització del cos com a llenguatge d'expressió, comunicació i representació.

Finalment, les activitats de l'àrea han de potenciar les actituds i valors propis d'una societat solidària, sense discriminació, respectuosa amb les persones i l'entorn.

### *Competències pròpies de l'àrea*

El desenvolupament personal esdevé una competència central de l'àrea que s'assoleix amb el treball i cura del propi cos i la motricitat, al mateix temps que es reflexiona sobre el sentit i els efectes de l'activitat física, assumint actituds i valors adequats a la gestió del cos i la conducta motriu.

Els continguts de l'àrea pretenen donar resposta a necessitats que portin cap al benestar personal i promoguin una vida més saludable i de més qualitat. La competència en la pràctica d'hàbits saludables de forma regular i continuada contribueix a sentir-se bé amb el propi cos, a la millora de l'autoestima i el desenvolupament del benestar personal.

La competència comunicativa s'assoleix amb l'experimentació del cos i el moviment com instruments d'expressió i comunicació; l'expressió i comunicació

de sentiments i emocions individuals i compartides per mitjà del cos, el gest i el moviment i la valoració crítica dels usos expressius i comunicatius del cos.

Aquesta àrea també desenvolupa la competència social centrada en les relacions interpersonals per mitjà de l'adquisició de valors com el respecte, l'acceptació o la cooperació, que seran transferits a l'activitat quotidiana (jocs, esports, activitats en la natura entre altres). Les possibilitats expressives del cos i de l'activitat motriu potenciaran la creativitat i l'ús dels llenguatges corporals per a transmetre sentiments i emocions que humanitzen el contacte personal.

#### *Aportacions de l'àrea a les competències bàsiques*

L'àrea d'educació física contribueix al desenvolupament de les competències bàsiques, essencialment a la de coneixement i interacció amb el món, mitjançant la interacció del propi cos i l'espai determinat, el coneixement, la pràctica i la valoració de l'activitat física per preservar la salut.

També contribueix essencialment en la competència social i ciutadana, ja que ajuda a aprendre a conviure, acceptar les regles per al funcionament col·lectiu, la participació i el respecte envers les diferències i conèixer les possibilitats i limitacions pròpies i alienes.

El reconeixement i l'apreciació de les manifestacions culturals específiques de la motricitat humana col·labora amb la competència cultural i artística.

Els intercanvis comunicatius i la valoració crítica dels missatges i estereotips referits al cos procedents dels mitjans d'informació i comunicació, contribueixen al desenvolupament de la competència comunicativa i al tractament de la informació i competència digital.

El coneixement d'un mateix o mateixa i de les pròpies possibilitats i carències, l'autosuperació, perseverança i actitud positiva, i l'organització individual i col·lectiva contribueixen a la competència aprendre a aprendre i a l'autonomia i iniciativa personal.

#### *Estructura dels continguts*

Els continguts d'educació física de cada cicle s'organitzen en cinc apartats: el cos, imatge i percepció, habilitats motrius i qualitats físiques bàsiques, activitat física i salut, expressió corporal i el joc.

L'estructuració dels continguts reflecteix cada un dels eixos que donen sentit a l'educació física en l'educació primària: el desenvolupament de les capacitats cognitives, físiques, emocionals i relacionals vinculades a la motricitat, l'adquisició de formes socials i culturals de la motricitat, l'educació en valors i l'educació per a la salut.

Encara que en l'educació primària els continguts es presentin organitzats per àrees, per a l'assoliment de les competències bàsiques és convenient establir relacions entre ells sempre que sigui possible. La connexió entre continguts

d'àrees diverses mostra les diferents maneres de tractar una mateixa situació i dóna un sentit més ampli als conceptes i n'afavoreix la comprensió. De la mateixa manera, els continguts que en una àrea es presenten com a instrument trobaran en una altra àrea els contextos adequats que els donaran sentit.

Les connexions poden establir-se amb naturalitat en situacions de relació amb l'entorn i la vida diària. Al final dels continguts de cada cicle es concreten les connexions que es poden establir amb d'altres àrees; la proposta que es fa té un caràcter orientatiu i en cap cas és exhaustiva.

### *Consideracions sobre el desenvolupament del currículum*

Els continguts de l'àrea plantegen educar mitjançant el moviment, afavorint el desenvolupament de capacitats físiques i habilitats tècniques que permetin resoldre de forma creativa i segura els diferents reptes de la vida quotidiana. També potencien la millora de la qualitat de vida, amb l'adopció d'hàbits de salut i d'higiene personal, i l'adquisició d'una major consciència de les possibilitats del propi cos.

Els diferents apartats presenten de forma integrada conceptes, procediments i actituds. Establir una prioritat de continguts en educació física requereix respectar la doble polarització entre continguts procedimentals i actitudinals. Els primers permetran a les nenes i nens sentir-se competents en el pla motor. Els segons els permetran afrontar, des d'una perspectiva ètica, les nombroses i complexes situacions que envolten l'activitat física i esportiva, així com les relatives a la cultura corporal. D'altra banda, l'adquisició de conceptes, tot i estar supeditada als anteriors tipus de continguts, facilitarà la comprensió de la realitat corporal i de l'entorn físic i social.

L'alumnat ha de construir el seu coneixement a partir de diferents tipus d'activitats: individuals i col·lectives, cooperatives, expressives, de condicionament físic, a l'aire lliure, etc. Aquest coneixement permetrà descobrir les possibilitats de practicar activitats físiques en el seu entorn proper, prevenir situacions de risc associades a la pràctica d'activitats físiques, tenir una mirada crítica vers les imatges corporals difoses pels mitjans de comunicació, i ser sensible a les diferències culturals i la seva influència sobre els hàbits de vida i sobre la pràctica d'activitats físiques.

## **OBJECTIUS**

L'àrea d'educació física en l'etapa de l'educació primària té com a objectiu el desenvolupament de les capacitats següents:

1. Conèixer, acceptar i valorar el propi cos i l'activitat física com a mitjà d'exploració per l'elaboració de l'autoimatge, l'autoestima i l'autoconfiança.
2. Apreciar els efectes beneficiosos envers la salut de l'exercici físic i de l'adquisició d'hàbits higiènics, alimentaris i posturals.

3. Utilitzar el coneixement del propi cos, les capacitats físiques i les habilitats motrius per resoldre i adaptar el moviment a les necessitats o circumstàncies de cada situació.
4. Seleccionar i aplicar de forma eficaç i autònoma, principis i regles per resoldre problemes motors en la pràctica d'activitats físiques.
5. Participar en jocs com a element d'aproximació als altres, seleccionant les accions i controlant l'execució de les mateixes, prèvia valoració de les pròpies possibilitats.
6. Regular i dosificar l'esforç, assolint un nivell d'autoexigència d'acord amb les pròpies possibilitats i les característiques de la tasca.
7. Explorar les possibilitats i recursos expressius del propi cos per comunicar sensacions, emocions i idees.
8. Compartir i gaudir de l'exercici físic i de l'expressió i comunicació corporal en col·lectivitat mitjançant el joc, la dansa i qualsevol activitat física que comporti el desenvolupament de la persona.
9. Participar en activitats físiques compartint projectes, establint relacions de cooperació per assolir objectius comuns sense discriminacions, per mitjà de la participació solidària, tolerant, responsable i respectuosa i resolent els conflictes mitjançant el diàleg.
10. Conèixer i valorar la diversitat d'activitats físiques, lúdiques i esportives com elements culturals, propis i d'altres cultures, mostrant una actitud crítica tant des de la perspectiva de participant com d'espectador/a.

## **Cicle inicial**

### **CONTINGUTS**

#### **El cos: imatge i percepció**

- Vivència del propi cos en situacions referents a la tensió, la relaxació i la respiració.
- Experimentació del cos en postures corporals diferents.
- Experimentació, exploració i discriminació de diferents sensacions.
- Afirmació de la lateralitat.
- Experimentació de situacions d'equilibri i desequilibri.
- Execució de diferents situacions que provoquin la coordinació de moviments.
- Participació en situacions que provoquin la interacció entre espai i temps. Percepció espai - temps.

#### **Habilitats motrius i qualitats físiques bàsiques**

- Experimentació de diferents formes i possibilitats del moviment i d'execució i control d'habilitats motrius bàsiques.
- Participació de forma activa i autònoma en la resolució de problemes motrius senzills.
- Disposició a participar en activitats diverses acceptant l'existència de diferències en el nivell d'habilitat.

#### **Activitat física i salut**

- Acceptació crítica de la pròpia realitat corporal i elaboració de l'autoimatge .
- Adquisició d'hàbits bàsics higiènics, alimentaris i posturals relacionats amb l'activitat física.
- Valoració de la relació entre l'activitat física i la salut i benestar.
- Respecte per les normes d'ús de materials i espais en la pràctica d'activitat física.

#### **Expressió corporal**

- Exploració i descobriment de les possibilitats expressives del cos i del moviment.



- Sincronització del moviment amb pulsacions i estructures rítmiques senzilles.
- Desinhibició en l'exteriorització d'emocions i sentiments a través del cos, el gest i el moviment.
- Experimentació del plaer que proporciona el treball d'expressió a través del propi cos.
- Exploració de les possibilitats expressives amb objectes i materials.
- Participació en situacions que suposin comunicació corporal amb valoració i reconeixement de les diferències en la manera d'expressar-se.

### **El joc**

- Apreciació del joc com activitat comú a totes les cultures.
- Experimentació dels diferents rols en el joc actuant amb comprensió i compliment de les normes del joc.
- Valoració, reconeixement i respecte cap a les persones que participen en el joc.
- Confiança en les pròpies possibilitats i esforç personal en els jocs.
- Valoració del joc com a mitjà de relació amb els altres i de divertiment.

### *Connexions amb altres àrees*

- Orientació en l'espai.
- Valoració de la relació entre activitat física i salut.
- Descobriments de les possibilitats expressives del cos i el moviment.
- Interacció oral en el desenvolupament dels jocs.
- Desinhibició en activitats comunicatives verbals i no verbals.

### **CRITERIS D'AVUACIÓ**

- Orientar-se a l'espai en relació a la pròpia persona utilitzant les nocions topològiques bàsiques.
- Equilibrar el cos adoptant diferents postures, amb control de la tensió, la relaxació i la respiració.
- Desplaçar-se i saltar de forma diversa, variant les posicions corporals i la direcció i sentit dels desplaçaments.
- Identificar com accions saludables les normes d'higiene personal associades a la realització d'activitats físiques i prendre consciència del risc de les mateixes.

- Sincronitzar els moviments corporals mitjançant estructures rítmiques senzilles i conegudes.
- Reaccionar davant els estímuls auditius o visuals que arriben de l'entorn, tot utilitzant el moviment o els gestos.
- Representar personatges i situacions mitjançant el cos i el moviment amb desinhibició.
- Participar i gaudir en els jocs ajustant la pròpia actuació, tant pel que fa a aspectes motrius com de relació amb els companys i les companyes.
- Col·laborar activament en el desenvolupament dels jocs col·lectius, mostrant responsabilitat i cooperació.

## **Cicle mitjà**

### **CONTINGUTS**

#### **El cos: imatge i percepció**

- Descobriments dels elements orgànics i funcionals relacionats amb el moviment.
- Adequació de la consciència i control del cos en relació amb la tensió, la relaxació i la respiració.
- Representació del propi cos i el dels altres.
- Adequació de la postura a les diferents necessitats expressives i motrius.
- Realització d'activitats en les que intervingui l'equilibri estàtic i dinàmic.
- Intervenció de l'organització espacio-temporal en el desenvolupament d'activitats físiques.
- Valoració i acceptació de la pròpia realitat corporal i la dels altres.

#### **Habilitats motrius i qualitats físiques bàsiques**

- Execució de formes i possibilitats de moviment, ajustant i consolidant els elements fonamentals a l'execució de les habilitats motrius bàsiques.
- Utilització eficaç de les habilitats bàsiques i específiques en medis i situacions conegudes i estables.
- Elaboració d'un control motriu i domini corporal.
- Consecució de la millora de les qualitats físiques bàsiques de forma genèrica i orientada a l'execució motriu en múltiples situacions.
- Disposició a participar en activitats diverses, acceptant les diferències individuals en el nivell de l'habilitat.
- Pràctica d'activitats físiques elaborades.
- Apreciació de l'esforç tant individual com col·lectiu en les activitats físiques.

#### **Activitat física i salut**

- Adquisició d'hàbits posturals i alimentaris saludables relacionats amb l'activitat física i la higiene corporal.
- Adopció de mesures bàsiques de seguretat en la pràctica de l'activitat física i utilització dels materials i els espais d'acord amb unes normes.

- Pràctica habitual d'exercicis d'escalfament previs i control de l'esforç durant la realització de l'activitat física.
- Actitud favorable cap a l'activitat física en relació a la salut.

### **Expressió corporal**

- Experimentació del cos i el moviment com instruments d'expressió i comunicació.
- Adequació del moviment a estructures espacio-temporals.
- Expressió d'emocions i sentiments a través del cos, el gest i el moviment.
- Utilització d'objectes i materials com a instruments d'expressió i comunicació .
- Participació en la creació i interpretació de situacions que suposin comunicació corporal.
- Participació en la realització de balls, danses i coreografies senzilles.
- Valoració i apreciació de les diferents formes d'expressar-se.

### **El joc**

- Apreciació del joc com a element de la realitat social i cultural.
- Participació en diferents tipus de joc.
- Execució i descobriment de les estratègies bàsiques del joc relacionades amb la cooperació, l'oposició i la cooperació/oposició amb relació a les regles del joc.
- Actitud responsable en relació amb l'estratègia del joc.
- Reconeixement i valoració de les persones que participen en el joc.
- Comprensió, acceptació i compliment de les normes del joc.
- Valoració de l'esforç en els jocs.
- Valoració del joc com a mitjà de relació, de divertiment i d'ús del temps de lleure.

### **Connexions amb altres àrees**

- Expressió d'emocions per mitjà del cos, el gest i el moviment.
- Representació espacio-temporal de les activitats físiques.
- Ús dels espais i materials d'acord amb unes normes.
- Interacció oral en desenvolupament dels jocs i les activitats.

- Comprensió de les normes dels jocs i les activitats.

### **CRITERIS D'AVAUACIÓ**

- Utilitzar les nocions topològiques per orientar-se a l'espai en relació a la posició de persones i d'objectes.
- Participar en les activitats físiques ajustant la pròpia actuació a les possibilitats i limitacions corporals i de moviment.
- Desplaçar-se i saltar mitjançant un moviment corporal coordinat.
- Saltar i llençar objectes coordinadament.
- Incorporar conductes actives d'acord amb el valor de l'exercici físic per a la salut, mostrant interès per la cura del propi cos.
- Proposar estructures rítmiques senzilles i reproduir-les corporalment o amb instruments.
- Utilitzar els recursos expressius del cos i promoure el treball en grup per representar i escenificar històries reals o imaginàries.
- Participar i gaudir dels jocs i les activitats físiques amb coneixement i respecte de les normes i mostrant una actitud d'acceptació vers els companys.

## **Cicle superior**

### **CONTINGUTS**

#### **El cos: imatge i percepció**

- Reconeixement dels elements orgànics i funcionals relacionats amb el moviment.
- Domini de la consciència i control del cos en repòs i en moviment.
- Aplicació del control tònic i de la respiració al control motor.
- Adequació de la postura a les necessitats expressives i motrius de forma econòmica i equilibrada.
- Utilització adequada de la discriminació selectiva dels estímuls i de l'anticipació perceptiva.
- Execució de moviments amb certa dificultat amb els segments corporals no dominants.
- Adquisició del desenvolupament de l'equilibri estàtic i dinàmic en situacions complexes.
- Resolució de l'estructura de l'espai i del temps en accions i situacions motrius complexes.
- Valoració i acceptació de la pròpia realitat corporal i la dels altres.

#### **Habilitats motrius i qualitats físiques bàsiques**

- Adaptació de l'execució de les habilitats motrius a entorns de pràctica de complexitat creixent, amb eficiència i creativitat.
- Adquisició d'un control motor i corporal previ a l'acció.
- Execució d'activitats de condicionament físic orientades a la millora de les habilitats motrius.
- Valoració individual i col·lectiva del treball des del punt de vista motriu.
- Disposició a participar en activitats diverses, acceptant l'existència de diferències en el nivell de l'habilitat.

#### **Activitat física i salut**

- Adquisició dels hàbits de postura i alimentaris saludables i autonomia en la higiene personal.
- Identificació de les pràctiques poc saludables.

- Prevenció de lesions en l'activitat física tot valorant la importància de l'escalfament, la dosificació de l'esforç i la recuperació.
- Utilització de materials i espais, respectant les normes.
- Valoració de l'activitat física per al manteniment i millora de la salut en el present i el futur.

### **Expressió corporal**

- Elaboració, participació i conscienciació de les possibilitats i recursos que ofereix el llenguatge corporal.
- Composició individual i/o col·lectiva de moviments a partir d'estímuls rítmics i musicals.
- Participació en l'elaboració de balls i coreografies senzilles.
- Expressió i comunicació de sentiments i emocions individuals i compartides a través del cos, el gest i el moviment.
- Utilització d'objectes i materials en la realització de dramatitzacions i en la construcció d'escenaris.
- Valoració crítica dels usos expressius i comunicatius del cos.
- Participació i respecte davant situacions que suposin comunicació corporal.

### **El joc**

- Consolidació del joc com a fenomen social i cultural.
- Realització de jocs de diferents modalitats i de dificultat creixent.
- Pràctica d'habilitats bàsiques d'iniciació esportiva en situacions de joc.
- Promoció de l'ús adequat de les estratègies bàsiques del joc relacionades amb la cooperació, l'oposició i la cooperació/oposició.
- Acceptació i respecte vers les normes, regles i persones que participen en el joc.
- Elaboració i compliment d'un codi de joc net.
- Estimació de l'esforç personal i col·lectiu en els diferents tipus de joc al marge de les preferències i prejudicis.
- Valoració del joc com a mitjà de relació, de divertiment i d'utilització satisfactori del temps de lleure.
- Participació en la pràctica de jocs d'arreu del món.
- Incorporació d'elements creatius en els jocs.
- Participació en jocs cooperatius i per a la pau.

### *Connexions amb altres àrees*

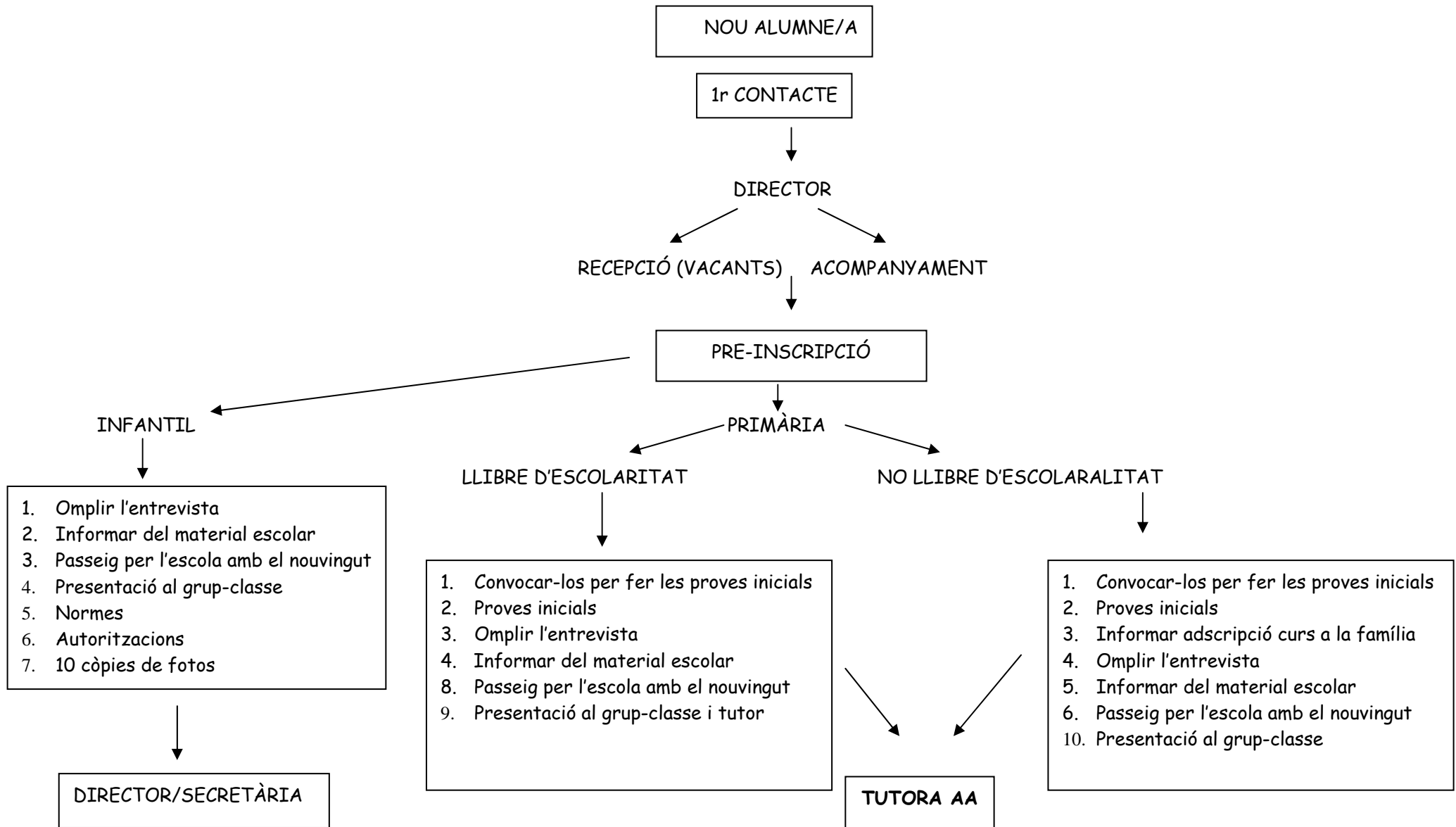
- Participació en l'elaboració de dramatitzacions.
- Identificació de les pràctiques saludables.
- Participació en l'elaboració de balls i coreografies.

### **CRITERIS D'AVUACIÓ**

- Ajustar els moviments corporals a diferents canvis de les condicions d'una activitat utilitzant les nocions topològiques bàsiques.
- Opinar de forma crítica en relació a situacions sorgides en la pràctica de l'activitat física.
- Desenvolupar conductes actives per incrementar la condició física, ajustant la pròpia actuació a les pròpies possibilitats i limitacions corporals.
- Identificar algunes de les relacions que s'estableixen entre la correcta i habitual pràctica d'exercici físic i millora de la salut.
- Construir composicions col·lectives en interacció amb els companys i companyes utilitzant els recursos expressius del cos i partint d'estímuls musicals, plàstics o verbals.
- Utilitzar els recursos expressius del cos per comunicar idees i sentiments i representar personatges o històries reals o imaginàries.
- Identificar com a valors fonamentals dels jocs i les pràctiques d'activitat física, l'esforç personal i les relacions que s'estableixen amb el grup i actuar d'acord amb ells.



# FORA DEL PERÍODE DE MATRICULACIÓ (Tant nouvingut com de canvi d'escola)



FORMALITZACIÓ DE LA MATRÍCULA



DIRECTOR/SECRETÀRIA



TRASPÀS D'INFORMACIÓ  
Tutora AA i Equip directiu

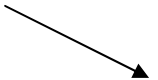


TUTORA AO

INCORPORACIÓ DEL NEN/A A L'AULA ORDINÀRIA



EDUCACIÓ INFANTIL



EDUCACIÓ PRIMÀRIA



2 dies a la setmana a la tarda (dilluns i dijous):

- Suport de la mestre de reforç
- Tutora s'entrevista amb l'alumne



- Dos dies a la setmana: Dilluns tarda i dijous al matí, i si hi ha més d'una incorporació serà escalonada, és a dir, 9h, 10h,...
- Rebuda compartida TAA I TAO el primer dia.
- TAA rep al nouvingut a la filera i l'acompanyada fins a l'aula.
- TAA substitueix a la TAO i se'n porta el nouvingut a soles (Annex 11)
- TAO fa una activitat d'acollida (Annex 9)

## GUIÓ DEL PLA D'ACOLLIDA

### 1. INTRODUCCIÓ

### 2. CIRCUIT D'ACOLLIDA INICIAL

- a) Dins el període de matriculació
- b) Fora del període de matriculació

### 3. ACOLLIDA INICIAL

- a) Dins el període de matriculació
- b) Fora del període de matriculació
- c) Acollida al Centre de l'Alumne
- d) Actuacions de les tutores de l'AO
- e) Actuacions del personal no-docent

# 1. INTRODUCCIÓ

## **2. CIRCUIT D'ACOLLIDA:**

- a) Dins el període de matriculació**
- b) Fora del període de matriculació**

### **3. ACOLLIDA INICIAL:**

- a) Dins el període de matriculació**
- b) Fora del període de matriculació**
- c) Acollida al Centre de matriculació**
- d) Actuacions de les tutores de l'alumne**
- e) Actuacions del personal no-do**

**PLA D'ACOLLIDA**  
**DE L'ESCOLA**

**curs 2004-2005**

# PROJECTE DE PLA D'ACOLLIDA

## 1- INTRODUCCIÓ

L'atenció a la diversitat i l'escolarització de l'alumnat de procedència cultural diversa, juntament amb alumnat d'incorporació tardana ens suposa un repte més dels molts que cal tenir plantejats avui a l'escola.

Aquest fet, a més de l'acte administratiu, pel qual l'alumne/a queda escolaritzat en el centre, suposa una bona organització dels recursos disponibles, tan humans com materials, potenciant-los al màxim i creant una estructura afavoridora per l'aprenentatge d'aquest alumnat.

El centre ha de prestar atenció especial a la diversitat en tot allò que concerneix a les capacitats físiques i intel·lectuals així com també a les diferències ètniques i culturals de l'alumnat que acull.

Perquè la nostra escola pugui atendre millor a tots els infants cal adequar els aprenentatges d'acord amb el propi procés maduratiu de cadascú.

Potenciarem l'educació intercultural entesa com a proposta que ha d'afavorir:

- El respecte
- La solidaritat
- El dret a la diferència, com a valor personal i social

Ens proposem formar persones amb esperit crític, obert, enriquidor i amb compromís social vers altres cultures.

L'educació intercultural i l'atenció a la diversitat en l'alumnat és un objectiu contemplat en el nostre P.E.C.

Pel que fa al P.C.C. caldrà anar revisant i actualitzant els diferents continguts que cal treballar en cada cas.

Cal tenir present que les expectatives de les famílies de la nostra centre vers a l'escola no sempre coincideixen amb les expectatives educatives del nostre sistema educatiu (p.e. poden pensar que l'escola només és transmissora d'aspectes acadèmics, i la família responsable dels valors educatius)



# PIA GENERAL DE CENTRE

**C.E.I.P**

Curs 2005 – 2006

# INDEX

## 1. Introducció

## 2. Estructura Pedagògica

- Equip Docent
- Distribució Horària
- Equip Directiu
- Coordinació
- Cicles
- Claustres
- Consell Escolar
- Avaluacions
- Exclusives

## 3. Objectius Generals

## 4. Objectius específics d'Educació Infantil

## 5. Objectius específics d'Educació Primària

## 6. Horari del Professorat

## 7. Sortides

## 8. Festes escolars

## 9. Menjador

## 10. Activitats Extraescolars

## 11. Annex:

- Pla d'actuació de l'assessora LIC
- Pla d'actuació de la treballadora social
- Pla d'actuació de l'EAP

# 1. INTRODUCCIÓ

El Pla General de Centre d'aquest curs 2005-2006 s'ha elaborat tenint en compte totes les propostes de millora reflectides en la memòria del curs anterior.

Hem planificat tant els objectius com les actuacions, analitzant la realitat del nostre alumnat i adaptant els aprenentatges i les estratègies metodològiques treballades als cicles i consensuades en Claustre.

Es treballarà per agrupaments i per reforços, a fi de poder fer un seguiment més proper de la diversitat de l'alumnat, d'acord amb el seu nivell d'aprenentatge amb l'objectiu d'anar assolint les competències bàsiques de la millor manera possible.

Comencem a treballar aquest any dintre del projecte MUS-E diferents aspectes relacionats amb la música, la dansa, la dramatització i el circ, integrant-ho dins el treball de classe i globalitzant-lo en les diferents àrees.

Realitzarem un assessorament-seminari en el projecte per tal de poder conèixer directament tot les activitats es faran.

Continuarem utilitzant el material de l'aula matemàtica per tal de fomentar la manipulació, el raonament i la lògica com a estratègies d'aprenentatge.

Volem continuar el treball de l'Educació Emocional encetat el passat curs per intentar aconseguir l'objectiu prefixat.

Tots els objectius esmentats estan integrats dins del nostre Pla Estratègic del Centre d'Atenció a la Diversitat.

## 2.- ESTRUCTURA PEDAGÒGICA

### 2.1 EQUIP DOCENT

### 2.2. DISTRIBUCIÓ HORÀRIA

A l'hora de fixar aquesta distribució s'han vertebrat els següents aspectes:

- L'adscripció i especialitat del professorat.
- Donar suport mitjançant agrupaments per atendre la diversitat de l'alumnat.
- Per a realitzar els agrupaments i reforços s'ha prioritzat les matèries instrumentals (la llengua Catalana i les Matemàtiques) a fi de millorar el nivell en aquestes assignatures.
- A més a més es realitzen agrupaments en les àrees de Castellà, Anglès, Naturals i Socials en el grup de 6è donada la diversitat de coneixements i actituds que hi ha a la classe.
- Les sessions d'informàtica de tota la primària enguany es poden realitzar amb tot el grup classe (dos professors) al disposar de més equipaments.
- Les sessions MUS-E s'integren a l'horari de primària a les àrees de Plàstica i d'Ed. Física i són realitzades pels especialistes corresponents acompanyats per les tutores.
- Per a realitzar les tasques pròpies de l'Equip Directiu així com les de la Coordinació es fixen unes sessions de treball setmanal recollides a l'horari individual i al calendari mensual.

Aquests aspectes queden reflectits en les següents distribucions horàries:

#### 2.2.1 EQUIP DIRECTIU

L'horari de visites dels membres de l'equip directiu és el següent :

- |               |                                                             |
|---------------|-------------------------------------------------------------|
| Direcció      | - Dilluns, dimarts, dimecres i divendres de 9:00 a 10:00 h. |
| Cap d'Estudis | - Dilluns de 11,30 a 12:30 h.                               |

Secretaria - Dimarts de 9:00 a 10:00 h.

Hora de reunió: Divendres de 15:00 a 16:30 h

## **2.2.2 COORDINACIÓ**

L'Equip de Coordinació està format per :

Coordinadora d'Educació Infantil .....

Coordinadora de Primària .....

Cap d'Estudis.....

Hora de reunió ..... Dilluns de 11:30 a 12:30 h

Aquest equip de treball coordina l'acció pedagògica del centre, actuant de grup d'enllaç entre Professorat, Cicles i Equip Directiu.

L'eficàcia de la coordinació és un dels elements fonamentals pel bon funcionament del centre.

## **2.2.3 CICLES**

El cicle, element bàsic de l'estructura pedagògica del centre, té com a finalitat organitzar i desenvolupar de forma harmònica i coherent les diferents tasques que a l'Equip Directiu, al Claustre i a l'Equip de Coordinació es decideixin :

- Projectes pedagògics.
- Dates d'avaluació.
- Hàbits de convivència.
- D'altres.

A l'escola funcionen 2 cicles que es reuneixen, amb caràcter ordinari, els dimarts de 12:30 a 13:30 hores.

- CICLE D'EDUCACIÓ INFANTIL
- CICLE PRIMÀRIA

## **2.2.4 CLAUSTRES**

Òrgan propi de participació del professorat en la gestió i planificació educativa de l'escola. Les seves funcions són les establertes a l'article 38.2 del Decret 198/1996, de 12 de juny (R.O.C.).

Es convoca, amb caràcter ordinari, un cop al mes en dimarts de 12:30 a 13:30 hores. Amb caràcter extraordinari pot ser convocat per l'Equip Directiu o per una tercera part dels membres del Claustre sempre que es cregui oportú.

## **2.2.5 CONSELL ESCOLAR**

L'actual Consell Escolar del centre està constituït pels següents membres :

**PRESIDENT  
CAP D'ESTUDIS  
SECRETÀRIA**

**REPRESENTANTS  
PROFESSORAT**

**REPRESENTANTS  
PARES I MARES**

**REPRESENTANT AMPA**

**REPRESENTANT P.A.S**

**REPRESENTANT  
CONSELL MUNICIPAL**

## **2.2.6 AVALUACIONS**

El curs està dividit en tres avaluacions (excepte a l'Educació Infantil que són dues) coincidint amb els trimestres:

- SETEMBRE - DESEMBRE: 1<sup>a</sup> Avaluació.
- GENER - MARÇ: 2<sup>a</sup> Avaluació.
- ABRIL - JUNY: 3<sup>a</sup> Avaluació.

A Educació Infantil les avaluacions són al GENER i al JUNY.

Les dates de sessions d'avaluació previstes per aquest curs 05-06 són :

CICLE		1a avaluació	2a avaluació
<b>EDUCACIÓ INFANTIL</b>	<b>P3</b>	16 gener	9 juny
	<b>P4</b>		
	<b>P5</b>		

CICLE		1r trimestre	2n trimestre	3r trimestre
<b>CICLE INICIAL</b>	<b>1r</b>	12 desembre	29 març	7 juny
	<b>2n</b>			
<b>CICLE MITJÀ</b>	<b>3r</b>	13 desembre	27 març	8 juny
	<b>4t</b>			
<b>CICLE SUPERIOR</b>	<b>5è</b>	14 desembre	28 març	6 juny
	<b>6è</b>			

Al final de cada avaluació són lliurats als pares/mares els corresponents informes sobre el rendiment acadèmic i el progrés educatiu dels seus fills/es.

## 2.2.7 EXCLUSIVES

Tot el professorat del centre està acollit a la modalitat professional de dedicació exclusiva.

El claustre va decidir, a proposta de l'Equip Directiu, l'horari i distribució següent :

DILLUNS	de 12:30 a 13:30	Reunió de NIVELL
DIMARTS	de 12:30 a 13:30	Reunió de CICLES, CLAUSTRES
DIMECRES	de 12:30 a 13:30	Visites de PARES/MARES/TUTORS
DIJOUS	de 12:30 a 13:30	Reunions de COMISSIONS
DIVENDRES	de 12:30 a 13:30	Reunió EAP, LIC o treball personal.

\* L'estructura i l'organització de les comissions es decidirà durant el primer claustre després d'haver aprovat el PCG,



## 2.2.8 CALENDARI DEL CURS

Setembre 2005						
dl	D m	dx	dj	dv	ds	dg

			1	2	3	4
5	6	7	8	9	10	11
12	13	14	15	16	17	18
19	20	21	22	23	24	25
26	27	28	29	30		

Octubre 2005						
dl	dm	dx	dj	dv	ds	dg

					1	2
3	4	5	6	7	8	9
10	11	12	13	14	15	16
17	18	19	20	21	22	23
24	25	26	27	28	29	30
31						

Novembre 2005						
dl	dm	dx	dj	dv	ds	dg

			1	2	3	4	5	6
7	8	9	10	11	12	13		
14	15	16	17	18	19	20		
21	22	23	24	25	26	27		
28	29	30						

Desembre 2005						
dl	D m	dx	dj	dv	ds	dg

			1	2	3	4
5	6	7	8	9	10	11
12	13	14	15	16	17	18
19	20	21	22	23	24	25
26	27	28	29	30	31	

Gener 2006						
dl	dm	dx	dj	dv	ds	dg

						1
2	3	4	5	6	7	8
9	10	11	12	13	14	15
16	17	18	19	20	21	22
23	24	25	26	27	28	29
30	31					

Febrer 2006						
dl	dm	dx	dj	dv	ds	dg

			1	2	3	4	5
6	7	8	9	10	11	12	
13	14	15	16	17	18	19	
20	21	22	23	24	25	26	
27	28						

Març 2006						
dl	D m	dx	dj	dv	ds	dg

			1	2	3	4	5
6	7	8	9	10	11	12	
13	14	15	16	17	18	19	
20	21	22	23	24	25	26	
27	28	29	30	31			

Abril 2006						
dl	dm	dx	dj	dv	ds	dg

					1	2
3	4	5	6	7	8	9
10	11	12	13	14	15	16
17	18	19	20	21	22	23
24	25	26	27	28	29	30

Maig 2006						
dl	dm	dx	dj	dv	ds	dg

1	2	3	4	5	6	7
8	9	10	11	12	13	14
15	16	17	18	19	20	21
22	23	24	25	26	27	28
29	30	31				

Juny 2006						
dl	D m	dx	dj	dv	ds	dg

			1	2	3	4
5	6	7	8	9	10	11
12	13	14	15	16	17	18
19	20	21	22	23	24	25
26	27	28	29	30		

Dies festius i dies no lectius

Dies de classe

Horari habitual Matí, de 9 A 12,30 h.  
Tarda, de 15 A 16,30 h.

Horari intensiu Matí, de 9 A 13 h.

### VACANCES :

- NADAL: del 22 de desembre de 2005 al 8 de gener de 2006, ambdós inclosos.
- SETMANA SANTA: del 8 al 17 d'abril de 2006, ambdós inclosos.

Dies festius de lliure disposició acordats pel Consell Escolar:

- 31 de novembre del 2005
- 5 de desembre del 2005
- 27 de febrer del 2006

### 3. OBJECTIUS GENERALS DE CENTRE

<b>OBJECTIU</b>	<b>REVISIÓ DEL PLA LINGÜÍSTIC</b>
<b>ACCIONS</b>	<ul style="list-style-type: none"><li>- Revisar i actualitzar el pla lingüístic de l'escola.</li><li>- Formar una comissió de treball.</li></ul>
<b>RECURSOS HUMANS</b>	<ul style="list-style-type: none"><li>- Mestre (1)</li><li>- Assessora Lic</li><li>- Coordinadora Lingüística</li><li>- Tutora AA</li><li>- Cap d'estudis</li></ul>
<b>RECURSOS MATERIALS</b>	<ul style="list-style-type: none"><li>- Enquestes realitzades a tota l'escola el curs 04-05</li><li>- Normativa actual</li><li>- Fonts bibliogràfiques</li></ul>
<b>TEMPORALITZACIÓ</b>	<ul style="list-style-type: none"><li>- Al llarg del curs</li></ul>
<b>RESPONSABLE/S</b>	<ul style="list-style-type: none"><li>- Comissió del pla lingüístic</li></ul>
<b>AVALUACIÓ</b>	<ul style="list-style-type: none"><li>- Reflexió valorativa de la comissió i del claustre</li></ul>

<b>OBJECTIU</b>	<b>REVISAR I ACTUALITZAR EL REGLAMENT DE RÈGIM INTERN</b>
<b>ACCIONS</b>	<ul style="list-style-type: none"><li>- Revisar i actualitzar el reglament de règim intern de l'escola.</li><li>- Formar una comissió de treball.</li></ul>
<b>RECURSOS HUMANS</b>	<ul style="list-style-type: none"><li>- Mestre (1)</li><li>- Secretària i director</li></ul>
<b>RECURSOS MATERIALS</b>	<ul style="list-style-type: none"><li>- Normativa actual</li><li>- Fonts bibliogràfiques</li></ul>
<b>TEMPORALITZACIÓ</b>	<ul style="list-style-type: none"><li>- Al llarg del curs</li></ul>
<b>RESPONSABLE/S</b>	<ul style="list-style-type: none"><li>- Comissió del RRI</li></ul>
<b>AVALUACIÓ</b>	<ul style="list-style-type: none"><li>- Reflexió valorativa de la comissió i del claustre</li></ul>

<b>OBJECTIU</b>	<b>ANALITZAR I PRENDRE DECISIONS A PARTIR DELS RESULTATS DE LES COMPETÈNCIES BÀSIQUES.</b>
<b>ACCIONS</b>	<ul style="list-style-type: none"> <li>- Formar una comissió de treball.</li> <li>- Analitzar, reflexionar i prendre decisions a partir dels resultats obtinguts de les competències bàsiques del curs 04-05.</li> <li>- Revisar i actualitzar les proves de final de cicle d'educació infantil, és a dir, p5</li> </ul>
<b>RECURSOS HUMANS</b>	<ul style="list-style-type: none"> <li>- Tutores de P5, 2n, 4t, 6è</li> <li>- Cap d'estudis</li> </ul>
<b>RECURSOS MATERIALS</b>	<ul style="list-style-type: none"> <li>- Resultats de les proves extretes de l'escola.</li> <li>- Resultats enviats des del Departament d'Ensenyament.</li> <li>- Material curricular</li> </ul>
<b>TEMPORALITZACIÓ</b>	<ul style="list-style-type: none"> <li>- Al llarg del curs</li> </ul>
<b>RESPONSABLE/S</b>	<ul style="list-style-type: none"> <li>- Tutores de final de cicle i cap d'estudis</li> </ul>
<b>AVALUACIÓ</b>	<ul style="list-style-type: none"> <li>- Reflexió valorativa de la comissió i del Claustre</li> </ul>

<b>OBJECTIU</b>	<b>ELABORAR UNA PROGRAMACIÓ CURRÍCULUM D'INFORMÀTICA</b>
<b>ACCIONS</b>	<ul style="list-style-type: none"> <li>- Elaborar una programació vertical des de 1r fins a 6è.</li> <li>- Formar una comissió.</li> </ul>
<b>RECURSOS HUMANS</b>	<ul style="list-style-type: none"> <li>- Coordinador de l'aula d'informàtica</li> <li>- Mestres (3)</li> </ul>
<b>RECURSOS MATERIALS</b>	<ul style="list-style-type: none"> <li>- Fonts bibliogràfiques</li> <li>- Normativa educativa actual</li> </ul>
<b>TEMPORALITZACIÓ</b>	<ul style="list-style-type: none"> <li>- Tot el curs</li> </ul>
<b>RESPONSABLE/S</b>	<ul style="list-style-type: none"> <li>- Coordinador d'informàtica</li> <li>- Mestres</li> </ul>
<b>AVALUACIÓ</b>	<ul style="list-style-type: none"> <li>- Reflexió valorativa de la comissió i del claustre</li> </ul>

<b>OBJECTIU</b>	<b>INICIAR EL PROJECTE MUS-E PER MILLORAR LA CONVIVÈNCIA A L'ESCOLA.</b>
<b>ACCIONS</b>	<ul style="list-style-type: none"> <li>- Coordinar els artistes amb els tutors</li> <li>- Desenvolupar les programacions de les diferents disciplines: <ul style="list-style-type: none"> <li>• Educació infantil: Dansa</li> <li>• Cicle inicial: Visual i plàstica</li> <li>• Cicle mitjà: Expressió corporal</li> <li>• Cicle superior: Circ</li> </ul> </li> <li>- Omplir la documentació per la FYME i coordinadora de Catalunya: <ul style="list-style-type: none"> <li>• Informe trimestral, certificacions de sessions.</li> <li>• Enquestes d'avaluació, memòria final i certificació de compres</li> </ul> </li> <li>- Participar a la trobada de coordinadors del MUS-E a nivell estatal.</li> <li>- Formació al professorat de l'escola de les diferents disciplines.</li> <li>- Participar en la trobada de professorat.</li> <li>- Assistir a la trobada intercentres</li> </ul>
<b>RECURSOS HUMANS</b>	<ul style="list-style-type: none"> <li>- Coordinadora Mus-e</li> <li>- Tutores</li> <li>- Artistes</li> </ul>
<b>RECURSOS MATERIALS</b>	<ul style="list-style-type: none"> <li>- 1500 euros de dotació del Programa MUS-E</li> <li>- Documentació lliurada des de la fundació</li> </ul>
<b>TEMPORALITZACIÓ</b>	<ul style="list-style-type: none"> <li>- Tot el curs</li> <li>- Reunions trimestralment</li> </ul>
<b>RESPONSABLE/S</b>	<ul style="list-style-type: none"> <li>- Equip Directiu</li> <li>- Mestres</li> </ul>
<b>AVALUACIÓ</b>	<ul style="list-style-type: none"> <li>- Reflexió valorativa del claustre trimestralment.</li> </ul>

<b>OBJECTIU</b>	<b>COORDINAR I DINAMITZAR LES FESTES DE L'ESCOLA</b>
<b>ACCIONS</b>	<ul style="list-style-type: none"> <li>- Organitzar les festes de l'escola:             <ol style="list-style-type: none"> <li>1. Castanyada</li> <li>2. Santa Cecília</li> <li>3. Festa d'hivern</li> <li>4. Carnestoltes</li> <li>5. Sant Jordi</li> <li>6. Final de curs</li> </ol> </li> <li>- Formar les diferents Comissions de fetes</li> </ul>
<b>RECURSOS HUMANS</b>	<ul style="list-style-type: none"> <li>- Comissions de festes</li> <li>- Claustre</li> <li>- Altres persones o entitats</li> </ul>
<b>RECURSOS MATERIALS</b>	<ul style="list-style-type: none"> <li>- Pressupost del centre i de l'AMPA</li> </ul>
<b>TEMPORALITZACIÓ</b>	<ul style="list-style-type: none"> <li>- Tot el curs</li> </ul>
<b>RESPONSABLE/S</b>	<ul style="list-style-type: none"> <li>- Tot el professorat</li> </ul>
<b>AVALUACIÓ</b>	<ul style="list-style-type: none"> <li>- Valoració de la comissió , dels cicles i del claustre</li> </ul>

<b>OBJECTIU</b>	<b>ORGANITZAR EL MATERIAL D'ESCOLA DE FORMA GLOBAL.</b>
<b>ACCIONS</b>	<ul style="list-style-type: none"> <li>- Formar la comissió de treball</li> <li>- Crear un magatzem de material fungible comú</li> </ul>
<b>RECURSOS HUMANS</b>	<ul style="list-style-type: none"> <li>- Comissió: 2 persones (E.I i Primària)</li> <li>- El Director</li> </ul>
<b>RECURSOS MATERIALS</b>	<ul style="list-style-type: none"> <li>- Les quotes que pagen els pares/mares dels alumnes pel material social que fan servir. (36 €/nen)</li> </ul>
<b>TEMPORALITZACIÓ</b>	<ul style="list-style-type: none"> <li>- Tot el curs</li> </ul>
<b>RESPONSABLE/S</b>	<ul style="list-style-type: none"> <li>- La comissió</li> </ul>
<b>AVALUACIÓ</b>	<ul style="list-style-type: none"> <li>- Valoració de la comissió , dels cicles i del claustre</li> </ul>

OBJECTIU	ATENDERE LA DIVERSITAT DE L'ESCOLA
ACCIONS	<ul style="list-style-type: none"> <li>- Adequació del currículum per la diversitat de l'alumnat(ACIS individuals, grupals...)</li> <li>- Establiment d'agrupaments (grups flexibles, atenció individual, desdoblaments, reforços,...)</li> <li>- Atenció des de l'aula d'educació especial i l'aula d'acollida.</li> <li>- Adequar els horaris per atendre al màxim la diversitat de l'alumnat de l'escola.</li> <li>- Assessorar els tutors/es d'Aula Ordinària en aspectes específics (segons demandes) pel tractament dels alumnes nouvinguts.</li> <li>- Impulsar i assessorar per fer activitats conjuntes entre l'Aula d'Acollida i les aules ordinàries.</li> <li>- Clarificar les funcions del CLIC i planificar activitats específiques per la globalitat del Centre.</li> </ul>
RECURSOS HUMANS	<ul style="list-style-type: none"> <li>- Mestres</li> <li>- Mestra d'EE i AA</li> <li>- EAP</li> <li>- Assessora LIC</li> <li>- Coordinadora LIC</li> </ul>
RECURSOS MATERIALS	<ul style="list-style-type: none"> <li>- Fonts bibliogràfiques</li> <li>- Normativa educativa actual</li> </ul>
TEMPORALITZACIÓ	<ul style="list-style-type: none"> <li>- Tot el curs</li> </ul>
RESPONSABLE/S	<ul style="list-style-type: none"> <li>- Equip Directiu</li> <li>- Mestres</li> <li>- Responsable d'EE i AA</li> <li>- EAP</li> <li>- Assessora Lic</li> </ul>
AVALUACIÓ	<ul style="list-style-type: none"> <li>- Reflexió valorativa del claustre.</li> </ul>

<b>OBJECTIU</b>	<b>REVISAR I CONSENSUAR L'ESQUEMA DE LA REUNIÓ DE PARES D'INICI DE CURS</b>
<b>ACCIONS</b>	- Revisar i actualitzar el guió de la reunió de pares. - Formar una comissió de treball.
<b>RECURSOS HUMANS</b>	- Comissió: 4 persones (E.I i Primària)
<b>RECURSOS MATERIALS</b>	- Fonts bibliogràfiques
<b>TEMPORALITZACIÓ</b>	- 2 sessions al segon trimestre + 1 reunió de cicle
<b>RESPONSABLE/S</b>	- La comissió
<b>AVALUACIÓ</b>	- Valoració de la comissió, dels cicles i del claustre

#### **4.- OBJECTIUS ESPECÍFICS D'EDUCACIÓ INFANTIL**

<b>OBJECTIU</b>	<b>ACTUALITZAR LA PROGRAMACIÓ D'EDUCACIÓ INFANTIL</b>
<b>ACCIONS</b>	- Treball de l'equip de mestres d'educació infantil per actualitzar les programacions de p3,p4 i p5
<b>RECURSOS HUMANS</b>	- Mestres d'educació infantil
<b>RECURSOS MATERIALS</b>	- Fonts bibliogràfiques
<b>TEMPORALITZACIÓ</b>	- 1r trimestre: programació del 1r trim. P3,P4,P5 - 2n trimestre: programació del 2n trim. P3,P4,P5 - 3r trimestre: programació del 3r trim. P3,P4,P5
<b>RESPONSABLE/S</b>	- Mestres d'educació infantil
<b>AVALUACIÓ</b>	- Valoració per part de les mestres d'EI

<b>OBJECTIU</b>	<b>INICIAR EL TREBALL DE PRÀXIES A P3 I CONTINUAR A P4 I P5.</b>
<b>ACCIONS</b>	- Elaborar material
<b>RECURSOS HUMANS</b>	- Mestre de reforç d'educació infantil
<b>RECURSOS MATERIALS</b>	- Fonts bibliogràfiques
<b>TEMPORALITZACIÓ</b>	- Al llarg del curs
<b>RESPONSABLE/S</b>	- Mestre de reforç d'educació infantil
<b>AVALUACIÓ</b>	- Valoració a final de curs per part de les mestres d'EI

<b>OBJECTIU</b>	<b>MILLORAR L'EXPERIMENTACIÓ A E. I.</b>
<b>ACCIONS</b>	- Fer planter a p3, p4 i p5 a l' aula per poder observar la germinació.
<b>RECURSOS HUMANS</b>	- Mestres d'educació infantil
<b>RECURSOS MATERIALS</b>	- Fonts bibliogràfiques - Material adient per fer el planter
<b>TEMPORALITZACIÓ</b>	- Al llarg del curs
<b>RESPONSABLE/S</b>	- Tutores d'E.I
<b>AVALUACIÓ</b>	- Valoració al cicle a final de curs



## 5.- OBJECTIUS ESPECÍFICS D'EDUCACIÓ PRIMÀRIA

<b>OBJECTIU</b>	<b>INICIAR TALLERS DE PLÀSTICA AL C.M I C.S.</b>
<b>ACCIONS</b>	<ul style="list-style-type: none"><li>- Decidir quins tallers es faran a cada trimestre i a cada cicle.</li><li>- Organitzar els grups.</li><li>- Comprar el material necessari.</li><li>- Fer un dossier amb el recull de tallers.</li></ul>
<b>RECURSOS HUMANS</b>	<ul style="list-style-type: none"><li>- Tutores del CM i CS</li><li>- Mestres que intervenen en els tallers</li></ul>
<b>RECURSOS MATERIALS</b>	<ul style="list-style-type: none"><li>- Fonts bibliogràfiques</li><li>- Espais de l'escola</li><li>- Pressupost de material</li></ul>
<b>TEMPORALITZACIÓ</b>	<ul style="list-style-type: none"><li>- Al llarg de tot el curs</li></ul>
<b>RESPONSABLE/S</b>	<ul style="list-style-type: none"><li>- Tutores del CM i CS</li><li>- Cap d'estudis</li></ul>
<b>AVALUACIÓ</b>	<ul style="list-style-type: none"><li>- Valoració per tallers, per cicles trimestral</li><li>- Valoració del claustre</li></ul>

<b>OBJECTIU</b>	<b>ACABAR D'ELABORAR EL DOCUMENT D'ATENCIÓ A LA DIVERSITAT</b>
<b>ACCIONS</b>	<ul style="list-style-type: none"><li>- Reflexió i elaboració del document i annexes</li></ul>
<b>RECURSOS HUMANS</b>	<ul style="list-style-type: none"><li>- Mestres de Primària</li></ul>
<b>RECURSOS MATERIALS</b>	<ul style="list-style-type: none"><li>- Document d'atenció a la diversitat</li><li>- Fonts bibliogràfiques</li></ul>
<b>TEMPORALITZACIÓ</b>	<ul style="list-style-type: none"><li>- Al llarg del curs</li></ul>
<b>RESPONSABLE/S</b>	<ul style="list-style-type: none"><li>- Mestres de primària</li></ul>
<b>AVALUACIÓ</b>	<ul style="list-style-type: none"><li>- Valoració al cicle a final de curs</li></ul>

## 6. - HORARIS DEL PROFESSORAT

## 7.-SORTIDES

<b>E. INFANTIL</b>				
<u>LLOC</u>	<u>DATA</u>	<u>TRANSPORT</u>	<u>DURADA</u>	<u>NIVELL</u>
Castanyada	20-10-05	Autocar	Tot el dia	P4/p5
Ludoteca	24-03-06	Autocar	;Matí	P3
Teatre: La llebre i la tortuga	2-02-06	Caminant	Matí	P3/P4/P5
Biblioteca Nou Barris	20-04-06	Caminant	Matí	P3
Biblioteca Nou Barris	25-04-06	Caminant	Matí	P4
Biblioteca Nou Barris	28-04-06	Caminant	Matí	P5
Recerca del joc perdut	2-06-06	Caminat	Matí	P5
Cosmocaixa: Click i flash	31-01-06	Autocar	Matí	P3
Cosmocaixa: Click i flash	06-04-06	Autocar	Matí	P4
Cosmocaixa: Click i flash	20-04-06	Autocar	Matí	P5
Zoo	3r trimestre	Autocar	Tot el dia	P3/P4/P5
Palau Robert: Cuina	3r trimestre	Autocar	Matí	P3/P4/P5
<b>LA BANDA "LA GRANJA"</b>	<b>11/05/06</b>	<b>CAMINANT</b>	<b>MATÍ (11,15h)</b>	<b>P3/P4/P5</b>
<b>SORTIDA A LA NEU-CARNESTOLTES</b>	<b>24-2-06</b>	<b>AUTOCAR</b>	<b>TOT EL DIA</b>	<b>P3/P4/P5</b>
<b>AQUARIUM</b>	<b>21/03/06</b>	<b>AUTOCAR</b>	<b>TOT EL DIA</b>	<b>P3</b>
<b>SORTIDES PELS VOLTANTS DE L'ESCOLA</b>	<b>Al llarg del curs</b>	<b>Caminant</b>		<b>P3/P4/P5</b>

**CICLE INICIAL**

<u>LLOC</u>	<u>DATA</u>	<u>TRANSPORT</u>	<u>DURADA</u>	<u>NIVELL</u>
Labertint d'Horta	19-10-05	Caminant	Tot el dia	1r/2n
Auditori: So de corda	24-01-06	Metro	Matí	1r
Teatre: Embolic a la granja	16-02-06	Caminant	Matí	1r/2n
Dansa ara	26-04-06	Autocar	Tot el dia	2n
Jocs d'aigua	07-06-06	Caminant	Matí	2n
LA BANDA "Escoltem la Banda"	04/05/06	CAMINANT	MATÍ (10,00h)	1R/2N
AQUARIUM	21/03/06	AUTOCAR	TOT EL DIA	1R/2N/3R
POBLE ESPANYOL	30/11/05	AUTOCAR	TOT EL DIA	1R/2N
SORTIDA A LA NEU-CARNESTOLTES	24/02/06	AUTOCAR	TOT EL DIA	1R/2N
ACTIMEL	10/05/06			1R/2N/3R
TORRE LLOBETA "Sant Ponç"	11/05/2006	CAMINANT	1H.	2N
PEIX CREIX	29/11/05	-	1H.	1R/2N
SORTIDES PELS VOLTANTS DE L'ESCOLA	AL LLARG DEL CURS	CAMINAT		1R/2N

<b><i>CICLE MITJÀ</i></b>				
<b><u>LLOC</u></b>	<b><u>DATA</u></b>	<b><u>TRANSPORT</u></b>	<b><u>DURADA</u></b>	<b><u>NIVELL</u></b>
Cosmocaixa	22-09-05	Metro	Tot el dia	3r/4t
Forum: Taller Julis Verne	30-09-05	Metro	Tot el dia	3r,4t, 5è, 6è
Cuina de tardor	18-10-05	Metro	Matí	3r
Cuina de tardor	15-11-05	Metro	Matí	4t
La Petita flauta màgica	2-02-06	Metro	Matí	3r/4t
Educació Viària	05/04/06	Escola	1H.	3r/4t/5è/6è
Parc Güell	2n trimestre		Tot el dia	3r/4t
Mitologia dels dinosaures	22-03-05	Metro	Matí	3r/4t
Teatre: La falla de la guineu	7-03-05	Metro	Matí	3r/4t
Jocs tradicionals	03-05-06	Caminant	Matí	3r
<b>MNAC</b>	<b>17/05/06</b>	<b>METRO</b>	<b>MATÍ DIA (10,30 H.)</b>	<b>3R</b>
<b>MNAC</b>	<b>25/05/06</b>	<b>METRO</b>	<b>TOT DÍA (10,30 H.)</b>	<b>4T</b>
<b>TITELLES ALIBEI</b>	<b>18/01/06</b>	<b>METRO</b>	<b>MATI</b>	<b>3R/4T</b>
<b>PEIX CREIX</b>	<b>29/01/06</b>	<b>-</b>	<b>1H.</b>	<b>3R/4T</b>
<b>SORTIDA A LA NEU-CARNESTOLTES</b>	<b>24-2-06</b>	<b>AUTOCAR</b>	<b>TOT EL DIA</b>	<b>3R/4T</b>
<b>LA BANDA "LES BASSES"</b>	<b>04/05/06</b>	<b>CAMINANT</b>	<b>MATÍ (10,00 H.)</b>	<b>3È</b>
<b>LA BANDA "LES BASSES"</b>	<b>10/05/06</b>	<b>CAMINANT</b>	<b>MATÍ (10,00 H.)</b>	<b>4T</b>
<b>SORTIDES PELS VOLTANTS DE L'ESCOLA</b>	<b>AL LLARG DEL CURS</b>	<b>CAMINANT</b>		<b>3R/4RT</b>

**CICLE SUPERIOR**

<u>LLOC</u>	<u>DATA</u>	<u>TRANSPORT</u>	<u>DURADA</u>	<u>NIVELL</u>
Torre Baró	26-10-05	Caminat	Tot el dia	5è/6è
Cuina de Tardor	22-11-05	Metro	Matí	5è
Bandes sonores amb la banda	01-03-06	Autobús	Matí	5è
Dragonada	28-03-05	Caminat	Matí	6è
Cantania	15-05-06	Metro	Matí	5è
Tennis	31-05-06	Caminat	Matí	6è
Visita al País	04-04-06	Metro	Matí	5è/6è
PEIX CREIX	28/01/06	-	1 H.	5È/6È
SORTIDA A LA NEU-CARNESTOLTES	24-2-06	AUTOCAR	TOT EL DIA	5È/6È
MNAC	25/05/06	METRO	TOT EL DIA (11 H.)	5È
MNAC	09/06/06	METRO	TOT EL DIA (11 H.)	6È
ACTIMEL	03/05/06	ESCOLA		4T/5È/6È
SIRENA	12/05/06	ESCOLA		4T/5È/6È
LA BANDA "Escoltem la Banda"	10/05/06	CAMINANT	MATÍ	4+5È/6È
SORTIDES PELS VOLTANTS DE L'ESCOLA	AL LLARG DEL CURS	CAMINANT		5È/6È

Al llarg del curs poden haver-hi altres activitats o sortides que les tutores creguin oportú realitzar i que encara no estiguin del tot concertades

## 8.- FESTES

A l'escola entenem la festa com a element motivador del treball escolar. L'interès i la motivació és sempre un bon punt de partença d'una activitat i per tant un bon element per afavorir l'aprenentatge. El calendari festiu és un bon substrat per a la programació de les activitats del curs.

En aquest línia de treball celebrem:

- \* FESTA DE LA TARDOR: La Castanyada.
- \* FESTA DE SANTA CECÍLIA
- \* FESTA D'HIVERN: Concert
- \* DIJOUS GRAS, CARNAVAL, LA MONA DE PASQUA
- \* FESTA DE PRIMAVERA: Sant Jordi.
- \* FESTA D'ESTIU: Final de curs.

## 9.- MENJADOR

El menjador és un dels serveis que ofereix l'escola. Està organitzat de la següent manera:

Direcció:

Administració:

Monitores: Educació Infantil:

Primària :

L'empresa contractada pel servei de Menjador i monitors és B.C.N. Menjadors. El preu del menú és de 5'10 €. Els menjadors s'elaboren a la cuina de l'escola. Cada mes es programen els menús i se'n tramet una còpia a les famílies usuàries. Es disposa també d'un menú de règim per a qui en tingui necessitat, tant d'alumnes com de mestres.

### GRUPS I ACTIVITATS:

Durant aquest curs, es distribuïran els alumnes en dos grups:

1. Educació infantil i primer.
2. De 2on fins a 6è.

Es servirà el menjar en dos torns diferents, Primer menjaran els més petits i després els nens/es més grans.

Després de dinar els alumnes de P-3 faran una estona de migdiada i els alumnes de p4,p5 i 1r sortiran havent dinat al pati.

De 2n a 6è de Primària de 12,30 a 13 hores sortiran al pati de sorra . A les 13 hores entraran a dinar abans havent-se rentat les mans. A mesura que van acabant tornen a sortir al pati de sorra.

<b>Objectius</b>	<b>Actuacions</b>	<b>Res</b>
<ul style="list-style-type: none"> <li>* Crear hàbits nutritius correctes.</li> <li>* Vetllar perquè els menjars siguin equilibrats.</li> <li>* Prendre consciència de que la franja horària del migdia també forma part del procés educatiu.</li> <li>* Treballar pautes de comportament social.</li> <li>* Treballar el respecte i responsabilitat del propi entorn.</li> <li>* Afavorir el procés de normalització lingüística, emprant el català com a llengua vehicular amb tots els alumnes de Menjador.</li> <li>* Vetllar per la seguretat personal dels alumnes en hores de funcionament del Menjador.</li> </ul>	<ul style="list-style-type: none"> <li>* Les pròpies de l'organització</li> <li>* Es farà una reunió trimestral amb el responsable de l'empresa a fi d'organitzar el menjador per fer una bona tasca educativa.</li> <li>* Reunió mensual amb els monitors per fer l'avaluació continuada d'assoliment d'objectius.</li> </ul>	<b>Dir.</b>
<b>Habits</b>	<b>Actuacions</b>	<b>Res</b>
<ul style="list-style-type: none"> <li>* Rentar-se i eixugar-se les mans abans de dinar.</li> <li>* Respectar l'avís d'entrada al Menjador. Entrada ordenada i sense cridar.</li> <li>* Seure al lloc que cadascú té assignat.</li> <li>* No aixecar-se de la taula i asseure's bé.</li> <li>* Aixecar la mà per demanar qualsevol cosa.</li> <li>* Saber demanar les coses i donar les gràcies.</li> <li>* Saber esperar. Respectar l'ordre.</li> <li>* Menjar amb la boca tancada i no parlar amb la boca plena.</li> <li>* No aixecar el to de veu de la conversa.</li> <li>* Eixugar-se bé amb el tovalló.</li> <li>* Utilitzar bé els coberts.</li> <li>* Demanar permís si s'ha de sortir.</li> <li>* Menjar-se el que s'ha servit al plat.</li> <li>* Ser responsable a l'hora de recollir la taula els dies que es tinguin assignats.</li> <li>* Ser participatiu en els jocs i seguir les instruccions.</li> <li>* comportar-se adequadament a les activitats organitzades</li> </ul>	<ul style="list-style-type: none"> <li>* Les pròpies d'observació i control.</li> <li>* Reunió mensual de l'equip amb la direcció per fer el seguiment.</li> </ul>	<b>Dir.</b>



## 10.- ACTIVITATS EXTRAESCOLARS

HORARI	DILLUNS	DIMARTS	DIMECRES	DIJOUS	DIVENDRES	DISSABTE
8,00-9,00 H	GUARDERIA					
16,30-17,45 H	CASAL DE L'AMPA					
16,30-17,45 H	PATINATGE		PATINATGE			
16,30-17,45 H				NATACIÓ		
16,30-17,45 H		FUTBOL ALEVÍ		FUTBOL ALEVÍ		
16,30-17,45 H		CASAL JOCS		CASAL JOCS		
16,30-18,45 H		RÍTMICA	7 dimecres Octubre Novembre gimnàs	RÍTMICA		
16,30- 21,30 H	ESCOLA D'ADULTS					
18-19 H		FUTBOL CADET		FUTBOL CADET		
18-21 H		CURSOS CAT.		CURSOS CAT.		
18,30-20,H			BÀSQUET			
18,45-20,45 H		GIMNÀSTICA MANTENIMENT ADULTS		GIMNÀSTICA MANTENIMENT ADULTS		
19-20,30 H		FUTBOL JUVENIL		FUTBOL JUVENIL		
20,30-22 H		FUTBOL SENIOR		FUTBOL SENIOR		
MATÍ						PARTITS FUTBOL

**Horari de visita de l'AMPA: Dimarts i Dijous de 5 a 6 h**

ANNEXES

# ASSESSORS/ES DE LLENGUA, INTERCULTURALITAT I COHESIÓ SOCIAL

## PLA D'ACTUACIÓ A CENTRE

Curs 2005-2006

Centre: CEIP  
Assessor/a: M.  
Inspector:

### OBJECTIUS

1- Continuïtat en l'assessorament de l'organització de l'aula d'acollida i de les activitats que s'hi desenvolupen, en connexió amb la resta del Centre.
2- Col·laborar amb l'Equip Directiu en el seguiment de la implementació del Pla d'Acollida que es va revisar el curs passat.
3- Assessorar al Coordinador Lingüístic i d'educació intercultural respecte la seva tasca al Centre i col·laborar en actuacions que se'n derivin.
4- Assessorar per fer la revisió del PLC.
5- Col·laborar en la promoció de la llengua catalana en el seu ús social.
6- Col·laborar amb el Centre en aquelles activitats de relació amb l'entorn que es consideri adient, en funció de projectes concrets.

### ACTUACIONS

ACTUACIONS PREVISTES	Temporització	Indicadors d'avaluació
1.1. Fer el seguiment, conjuntament amb la Tutora d'AA, dels aspectes organitzatius de l'AA aprofundint més en aspectes concrets, i en la coordinació amb els tutors/es de l'aula ordinària.	Al llarg del curs	Acords presos i documentació sobre l'organització de l'AA
1.2. Assessorar els tutors/es d'Aula Ordinària en aspectes específics (segons demandes) pel tractament dels alumnes nous.	Al llarg del curs, segons demandes.	Recull dels possibles assessoraments.
1.3. Impulsar i assessorar per fer activitats conjuntes entre l'Aula d'Acollida i les aules ordinàries.	Al llarg del curs	Recull de les actuacions fetes.
1.4. Ampliar els materials propis de l'aula segons necessitats específiques i concretes, a demanda de la tutora de l'AA., incidint també en l'ús de les TICs.	Al llarg del curs, segons necessitats	Material aportat.
1.5. Fer un inventari dels materials existents, segons una classificació que s'està elaborant.	2n. trimestre	Inventari dels materials existents a l'AA.
2.1. Col·laborar amb la Cap d'Estudis en el seguiment (per Cicles) de les actuacions que se'n deriven del Pla d'Acollida.	1r. Trimestre	Recull de les actuacions fetes.
3.1. Clarificar les funcions del CLIC i planificar activitats específiques per la globalitat del Centre.	1r. Trimestre	Recull de les actuacions fetes.
4.1. Assessorar i col·laborar amb el CLIC en la revisió del PLC del Centre, a partir de les dades del qüestionari que es va passar a tots els membres del Centre a final del curs passat.	A partir del 1r Trimestre	Nou document actualitzat.
5.1. Fer propostes per dinamitzar, difondre i fomentar l'ús oral de la llengua catalana fora de l'aula per part de tota la Comunitat Educativa	Al llarg del curs	Recull de les actuacions fetes.
6.1. Consolidar treballs específics, conjuntament amb l'EAP, la TS de l'EAP i d'altres Serveis, a demanda del Centre per assegurar el mitjans necessaris que afavoreixen una veritable cohesió social.	Al llarg del curs, trobades periòdiques.	Recull de les trobades/activitats fetes.
6.3. Fer el seguiment, conjuntament amb l'E.Directiu de l'activitat d'Estudi Assistit que es desenvolupa al Centre.	Al llarg del curs	Recull de valoracions

# HORARI I PERIODICITAT D'ATENCIÓ

1er / 2n. / 3r. divendres de cada mes: de 9 a 15 hores

Localitat i data

A Barcelona, 30 de setembre de 2005

Signatura de l'assessora

Signatura del Director del Centre  
Alfonso García i García















Generalitat de Catalunya  
Departament d'Educació  
Col·legi d'Educació Infantil i Primària

PROJECTE:

**INCORPORACIÓ DE**  
**LES TIC**  
**AL PROCÉS**  
**D'APRENTATGE**

## SUMARI:

1. INTRODUCCIÓ
2. DIAGNOSI
3. OBJECTIUS
4. PROJECTE I TEMPORALITZACIÓ
5. RECURSOS
6. SEGUIMENT I AVALUACIÓ

## 1. INTRODUCCIÓ

Des de fa uns quants anys a la nostra escola estem treballant i fent servir l'aula d'informàtica com a recurs per consolidar els aprenentatges que els nens aconseguixen a l'aula ordinària. Però a més a més d'aquest ús pensem que per tal que els nostres alumnes puguin assolir les competències bàsiques en l'ús de les TIC, puguin millorar la seva integració al centre tant a nivell grupal com a nivell curricular i es puguin atendre d'una manera més individualitzada les diferents capacitats que tenen, cal fer un pas més.

És per aquest motiu que ens hem plantejat la confecció del present projecte i que l'anirem omplint de contingut durant els propers cursos amb la intenció de posar-lo en marxa el curs 06-07 en la seva 1<sup>a</sup> fase i la resta de cursos les següents tal i com consta a la secció Projecte i Temporalització del present document.

## 2. DIAGNOSI

Si miréssim uns anys enrera trobaríem una escola al mig d'un barri humil i treballador que de cop i volta s'enfronta a un problema urbanístic que el supera. És el problema de moltes de les construccions fetes als voltants dels anys seixanta amb el boom demogràfic i que fins ara hem patit. És el problema de l'aluminosis dels edificis.

Com a conseqüència del problema, moltes de les famílies que tenien escolaritzats els seus fills/es al nostre centre van haver d'abandonar el barri per traslladar-se a residències més segures. Això va suposar el tancament d'aules i la previsió d'un futur incert.

Però amb el pas del temps, la restauració d'edificis i l'augment de la població immigrant, en ser aquest un barri on els preus dels pisos, per ser petits, no eren desorbitats s'ha omplert de població immigrant nouvinguda repercutint directament a

la població escolar que tenim al centre. És per aquesta raó que el centre està format, bàsicament per alumnat immigrant, al voltant el 90% del qual el 35% és nouvingut.

Per poder atendre tota aquesta diversitat i poder fer un treball més individual en consonància amb les necessitats de cada nen/a vam començar el passat curs a fer totes les passes necessàries per aconseguir maquinari per poder dotar al centre d'una 2<sup>a</sup> aula d'informàtica i d'una màquina per aula amb l'objectiu de fer aquest projecte i posar-lo en marxa. Aquest maquinari l'hem aconseguit de diferents maneres: ordinadors particulars de mestres i pares que l'han cedit a l'escola, altres aconseguits després de fer varies gestions al Fòrum de Barcelona i a la Caixa, altres de 2<sup>a</sup> ma .... És a dir, s'han aconseguit intentant que la despesa fos la mínima degut als pocs recursos econòmics que disposa l'escola.

Així la segona aula ja està funcionant des del començament del curs com també funciona la comissió d'informàtica que està posant els fonaments del present projecte i iniciant el treball amb el claustre.

### 3. OBJECTIUS

Amb la implantació d'aquest pla d'innovació a la nostra escola ens proposem els següents objectius:

- Assolir un bon nivell de competències bàsiques a finalitzar l'etapa de primària de les TIC.
- Redactar i posar en marxa el currículum de l'àrea d'informàtica dels diferents cicles tenint en compte la temporalització marcada.
- Integrar les eines TIC a totes les àrees curriculars.
- Incrementar els recursos d'atenció a la diversitat dintre de l'aula.
- Ajudar i orientar a les tutores en l'ús de l'ordinador com a recurs dins de l'aula.

- Elaboració d'un dossier pel professorat amb eines i activitats per treballar amb l'ordinador.
- Elaboració d'un dossier per l'alumnat amb eines i activitats per treballar amb l'ordinador.
- Dotar al centre de dos o més ordinadors per aula.
- Aconseguir que estiguin connectats a la xarxa del centre i a internet
- Valorar anualment la implantació del projecte.

#### 4. PROJECTE I TEMPORALITZACIÓ

El present projecte consta de 3 fases:

##### 1a fase. Curs 06-07

- L'elaboració d'una programació de competències bàsiques en les TIC per tots els cicles de primària i la concreció d'unes activitats per aconseguir els objectius prefixats.
- Inici de l'aplicació de la programació al CS.
- Confecció d'un dossier de material explicatiu i de suport i la concreció del propi projecte en el disseny de "projectes de treball " pels alumnes dintre i fora de l'aula ordinària i pel professorat del CS
- Incorporar una nova màquina a les aules de CS i connectar-les a internet per fer-les servir com a eina de treball sistemàtic i de recerca.
- Avaluació de les feines fetes i previsió de les següents.

##### 2a fase. Curs 07-08

- Incorporació al projecte del CM..
- Confecció d'un dossier de material explicatiu i de suport i la concreció del propi projecte en el disseny de "projectes de treball " pels alumnes dintre i fora de l'aula ordinària i pel professorat del CM.

- Incorporar una nova màquina a les aules de CM i connectar-les a internet per fer-les servir com a eina de treball sistemàtic i de recerca.
- Elaborar la programació de competències bàsiques en les TIC per educació infantil
- Avaluació de les feines fetes i previsió de les següents.

### 3a fase. Curs 08-09

- Incorporació al projecte del CI amb la tutorització de l'alumnat de CS per 1r.
- Incorporació al projecte del EI amb la tutorització de l'alumnat de CS per P-5
- Confecció d'un dossier de material explicatiu i de suport i la concreció del propi projecte en el disseny de "projectes de treball " pels alumnes dintre i fora de l'aula ordinària i pel professorat del CI i EI
- Incorporar una nova màquina a les aules de CI i EI i connectar-les a internet per fer-les servir com a eina de treball sistemàtic i de recerca.
- Confecció de la pàgina web del centre amb l'objectiu de fer-la oberta i dinàmica.
- Avaluació de totes les feines fetes i del projecte.

## 5. RECURSOS

Per poder aconseguir els objectius expressats anteriorment i dur a terme totes les previsions fetes al projecte són necessaris una sèrie de recursos mínims, tant econòmics, com de maquinari i de formació que a continuació anomenem.

Per la 1ª fase : Necessitem 2 màquines noves

Dos concentradors

Instal·lació de la xarxa a dues aules ( alàmbrica o inalàmbrica)

Altres

Per la 2ª fase : Necessitem 2 màquines noves

Dos concentradors

Instal·lació de la xarxa a dues aules ( alàmbrica o inalàmbrica)

Altres

Per la 3ª fase : Necessitem 5 màquines noves

Dos concentradors

Instal·lació de la xarxa a cinc aules ( alàmbrica o inalàmbrica)

Assessorament per la confecció de pàgines web dinàmiques.

Altres

## 6. SEGUIMENT I AVALUACIÓ

Per poder tirar endavant el projecte ja tenim formada una comissió en la que estan presents representants dels 3 cicles de primària i el coordinador d'informàtica.

Aquesta comissió s'està trobant sistemàticament tots els dijous per elaborar aquest projecte, explicant i fer partícips al claustre per tal d'anar aplicant les diferents fases del mateix.

Trimestralment es fa una reunió de claustre on s'expliquen els avanços, els problemes que es troben i el punt on es troba la feina. D'aquestes reunions s'aixeca acta i s'extreuen les conclusions necessàries, de valoració i de millora, per passar a formar part de l'avaluació del projecte.



## (ANNEX11)

### PROTOCOL DEL PRIMER DIA

#### OBJECTIUS:

1. Crear un vincle afectiu amb el/la nouvingut/da
2. Ubicar-lo dins de l'escola
3. Aconseguir informació
4. Pactar la llengua de comunicació

#### Activitats:

- a) Tutora AO amb el nouvingut a soles (TAA substitueix)
  - Ensenyar els espais del centre.
  - Personalitzar el material que utilitzarà
  - Mostrar el material que utilitzarà a la classe
  - Hàbits i normes (mirar guió 1)
  - Un guió per fer el primer contacte tutora/nouvingut (mirar guió 2)
  - Pacte en quina llengua es parlarà el primer dia i deixar clar que després sempre serà en català
  - ...
- b) Grup classe amb la TAO
  - Ensenyar els espais de la classe
  - Activitat d'acollida (annex 9)
  - Decidir un/a company/a acompanyador del grup-classe.