

T. D. 309 x



R. 708.822

LA OCUPACIÓN VISIGODA
EN ÉPOCA ROMANA A TRAVÉS
DE SUS NECRÓPOLIS . -

TESIS DOCTORAL REDACTADA POR
GISELA RIPOLL LÓPEZ
BAJO LA DIRECCIÓN DEL
PROFESOR DR. PERE DE PALOL.

Barcelona, Mayo 1986.

UNIVERSIDAD DE BARCELONA

T. D. 309

BROCHES DE CINTURÓN - LÁMINA - XIV (procedencias).

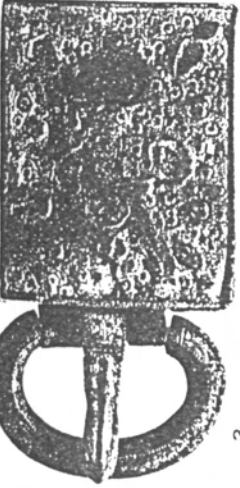
- 1.- El Carpio de Tajo (Toledo) sep. 258.
- 2.- Madrona (Segovia) sep. 31.
- 3.- Duratón (Segovia) sep. 106.
- 4.- Castil tierra o Duratón (Segovia, M.A.B.).
- 5.- Castil tierra (Segovia) s/n sep.
- 6.- Duratón (Segovia) sep. 411.
- 7.- Castil tierra (Segovia) s/n sep.
- 8.- Castil tierra o Duratón (Segovia, M.A.B.).
- 9.- Castil tierra (Segovia) s/n sep.
- 10.- Castil tierra o Duratón (Segovia, M.A.B.).
- 11.- Duratón (Segovia) sep. 485.
- 12.- Duratón (Segovia) sep. 449.
- 13.- Castil tierra o Duratón (Segovia, M.A.B.).
- 14.- Castil tierra o Duratón (Segovia, M.A.B.).
- 15.- Castil tierra (Segovia) s/n sep.
- 16.- Castil tierra o Duratón (Segovia, M.A.B.).
- 17.- Castil tierra (Segovia) s/n sep.
- 18.- Madrona (Segovia) sep. 235.
- 19.- Madrona (Segovia) sep. 150.
- 20.- Duratón (Segovia) sep. 209.



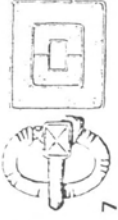
4



8



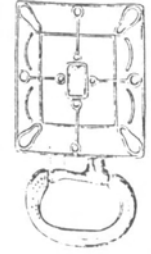
3



7



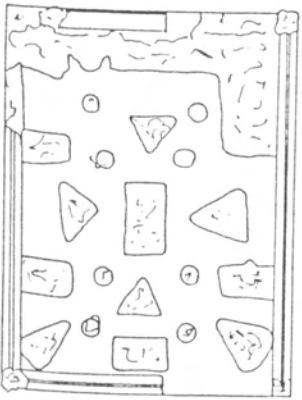
6



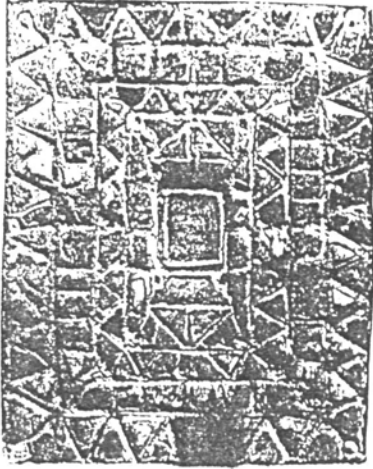
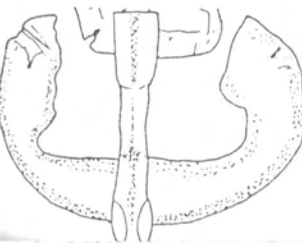
2



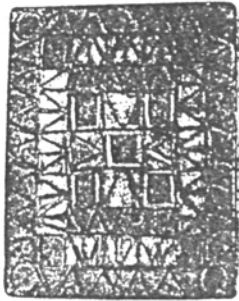
5



1



14



10



13



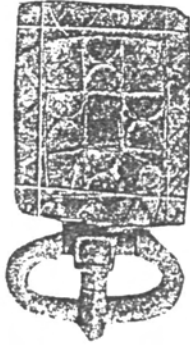
11



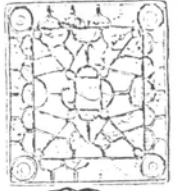
9



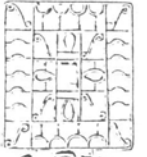
19



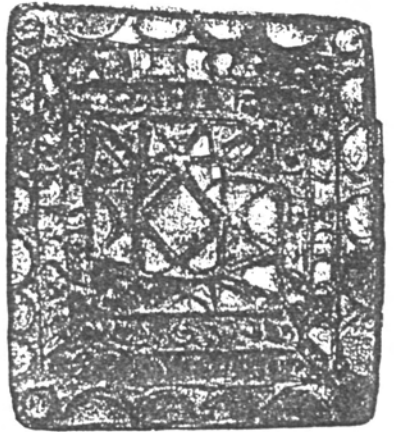
18



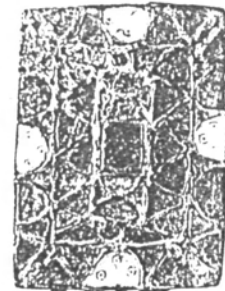
21



20



17



15

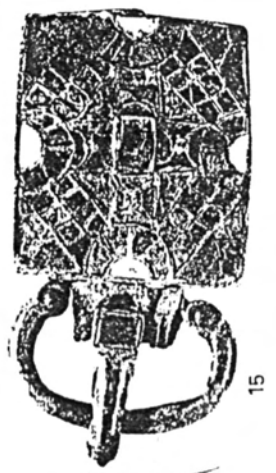
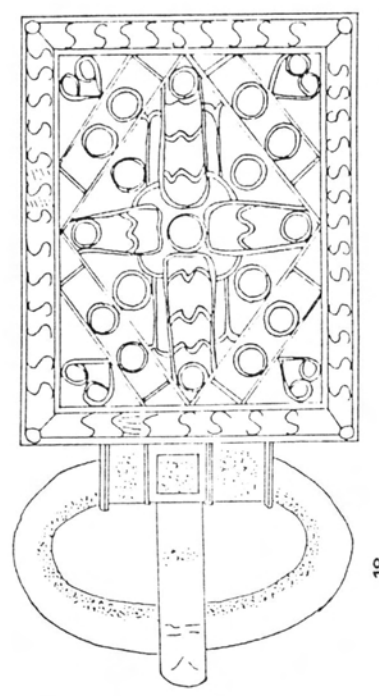
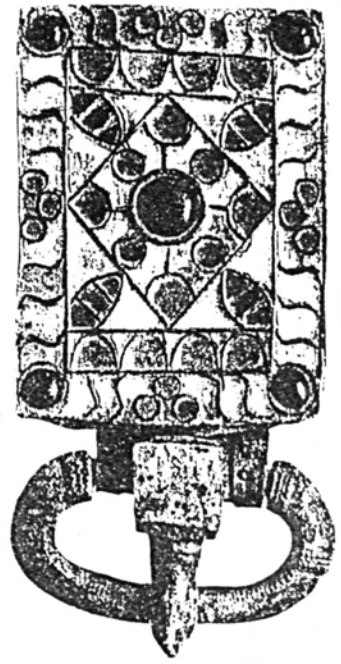
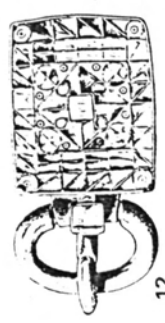
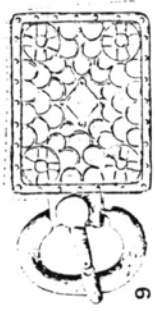
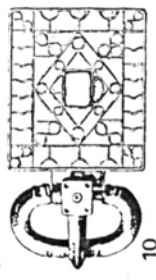
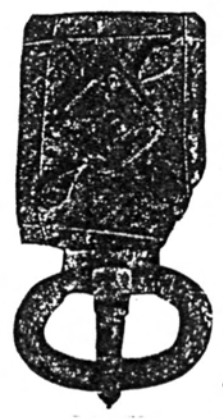
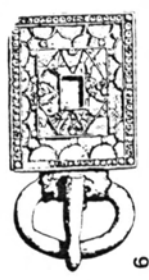
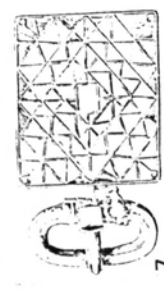
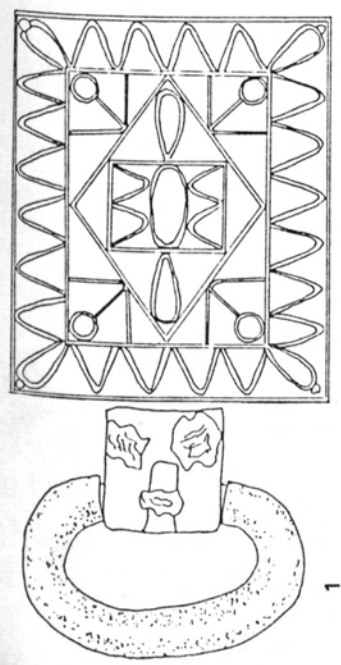
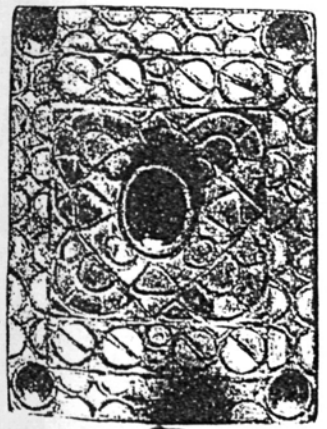
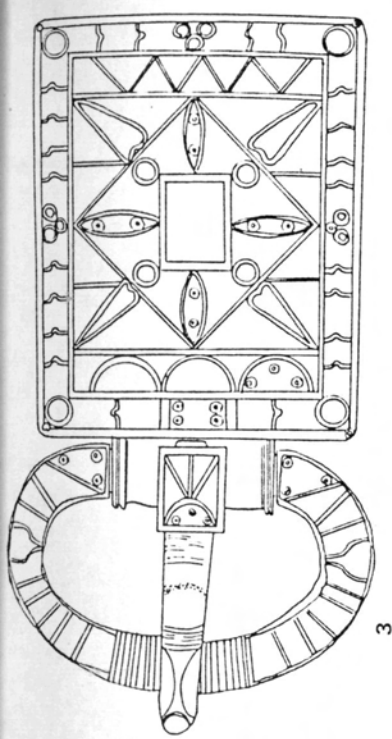


16



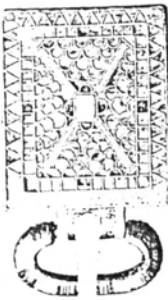
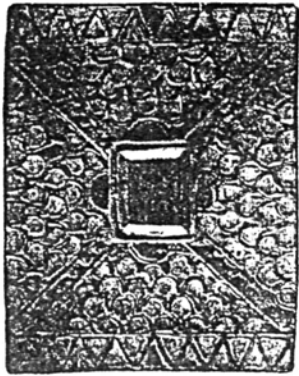
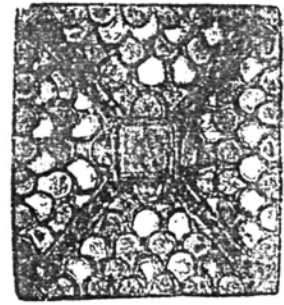
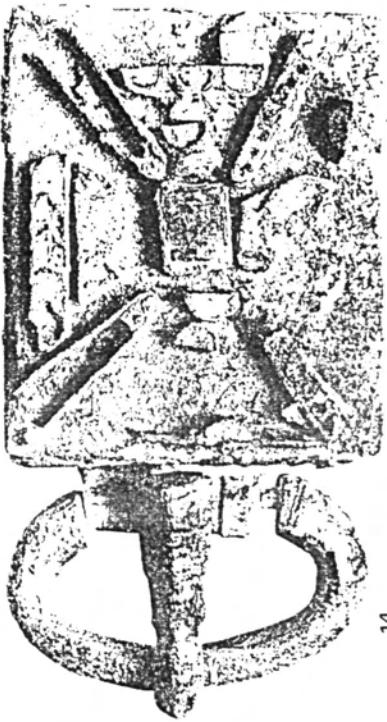
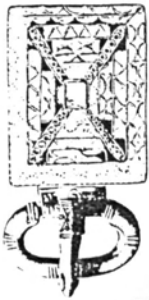
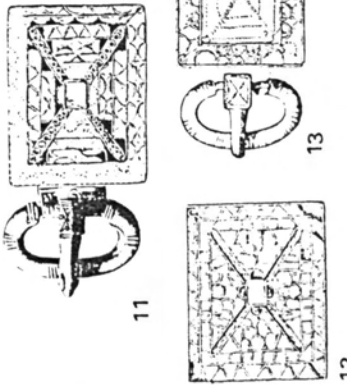
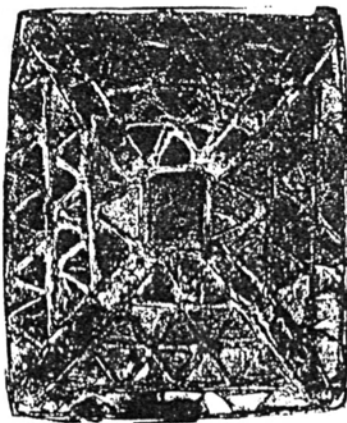
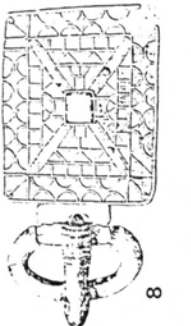
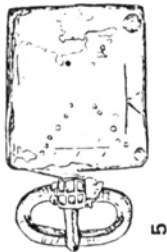
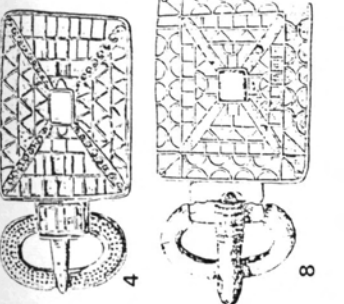
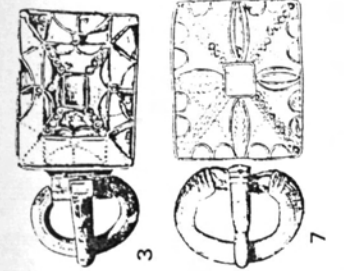
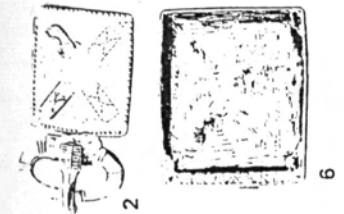
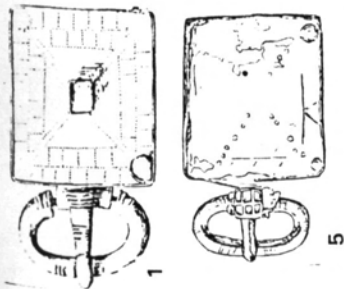
BROCHES DE CINTURÓN - LÁMINA - XV (procedencias).

- 1.- El Carpio de Tajo (Toledo) sep. 242.
- 2.- Castiltierra o Duratón (Segovia, M.A.B.).
- 3.- El Carpio de Tajo (Toledo) sep. B.
- 4.- Castiltierra (Segovia) s/n sep.
- 5.- Daganzo de Arriba (Madrid) sep. 30.
- 6.- Duratón (Segovia) sep. 294.
- 7.- Madrona (Segovia) sep. 83.
- 8.- Madrona (Segovia) nº 1779.
- 9.- Madrona (Segovia) sep. 259.
- 10.- Duratón (Segovia) sep. 372.
- 11.- Duratón (Segovia) sep. 373.
- 12.- Duratón (Segovia) sep. 648.
- 13.- Castiltierra o Duratón (Segovia, M.A.B.).
- 14.- Castiltierra o Duratón (Segovia, M.A.B.).
- 15.- Castiltierra o Duratón (Segovia, M.A.B.).
- 16.- Estagel (Rosellón, Francia) sep. 84.
- 17.- Prov. de Gerona.
- 18.- El Carpio de Tajo (Toledo) sep. A.



BROCHES DE CINTURÓN - LÁMINA - XVI (procedencias).

- 1.- Madrona (Segovia) nº 1780.
- 2.- Duratón (Segovia) sep. 327.
- 3.- Duratón (Segovia) sep. 573.
- 4.- Madrona (Segovia) sep. 71.
- 5.- Madrona (Segovia) sep. 303.
- 6.- Duratón (Segovia) sep. 511.
- 7.- Espirido (Segovia) sep. 10.
- 8.- Duratón (Segovia) sep. 143.
- 9.- Castiltierra o Duratón (Segovia, M.A.B.).
- 10.ª Castiltierra (Segovia) s/n sep.
- 11.- Duratón (Segovia) sep. 566.
- 12.- Duratón (Segovia) sep. 417.
- 13.- Duratón (Segovia) sep. 341.
- 14.- Herrera de Pisuerga (Palencia) sep. 7.
- 15.- Herrera de Pisuerga (Palencia) sep. 30.
- 16.- Duratón (Segovia) sep. 350.
- 17.- Castiltierra o Duratón (Segovia, M.A.B.).
- 18.- Castiltierra o Duratón (Segovia, M.A.B.).
- 19.- Duratón (Segovia) sep. 226.
- 20.- Duratón (Segovia) sep. 514.
- 21.- Castiltierra o Duratón (Segovia, M.A.B.).



1

2

3

4

5

6

7

8

9

10

11

12

13

14

15

16

17

18

19

20

21

HEBILLAS RÍGIDAS - LÁMINA - I (procedencias).-

- 1.- El Carpio de Tajo (Toledo), sep. 177
- 2.- Procedencia desconocida, MAN
- 3.- Espirido (Segovia), sep. 15
- 4.- Burgos o Palencia, provincia
- 5.- Duratón (Segovia), sep. 65
- 6.- Madrona (Segovia), sep. 158
- 7.- El Carpio de Tajo (Toledo), sep. 73
- 8.- Brácana (Granada)
- 9.- Zarza de Granadilla (Cáceres)
- 10.- El Carpio de Tajo (Toledo), sep. 203
- 11.- El Carpio de Tajo (Toledo), sep. 193
- 12.- El Carpio de Tajo (Toledo), sep. 199
- 13.- Alarilla (Guadalajara)
- 14.- Madrona (Segovia), sep. 172
- 15.- Madrona (Segovia), sep. 241
- 16.- Zarza de Granadilla (Cáceres)
- 17.- Deza (Soria)
- 18.- El Carpio de Tajo (Toledo), sep. 137
- 19.- El Cãrpio de Tajo (Toledo), sep. 200
- 20.- El Carpio de Tajo (Toledo), sep. 130
- 21.- El Carpio de Tajo (Toledo), sep. 94
- 22.- El Carpio de Tajo (Toledo), sep. 248
- 23.- El Carpio de Tajo (Toledo), sep. 104
- 24.- San Pedro de Alcántara (Málaga)
- 25.- Tardáguila (Salamanca)
- 26.- Castiltierra o Duratón (Segovia, M.A.B.)
- 27.- Daganzo de Arriba (Madrid), sep. 1
- 28.- Palazuelos (Guadalajara)

- 29.- Alarilla (Guadalajara)
- 30.- Herrera de Pisuerga (Palencia), sep. 32
- 31.- Duratón (Segovia), sep. 44
- 32.- Duratón (Segovia), sep. 529
- 33.- Duratón (Segovia), s/n.
- 34.- Castiltierra o Duratón (Segovia, M.A.B.)
- 35.- Los Verdiales (Zamora)



HEBILLAS RÍGIDAS - LÁMINA - II (procedencias).-

- 1.- Palazuelos (Guadalajara) .
- 2.- Berlanga de Duero (Soria).
- 3.- Herrera de Pisuerga (Palencia) sep. 62.
- 4.- Herrera de Pisuerga (Palencia) sep. 14
- 5.- Duratón (Segovia), s/n.
- 6.- Madrona (Segovia), sep. 328
- 7.- Duratón (Segovia), s/n.
- 8.- Duratón (Segovia), sep. 378
- 9.- Herrera de Pisuerga (Palencia) sep. 35
- 10.- Estebanvela (Segovia).
- 11.- Daganzo de Arriba (Madrid), sep. 30
- 12.- Pamplona, capital.
- 13.- Duratón (Segovia), sep. 645
- 14.- Duratón (Segovia), sep. 576
- 15.- Madrona (Segovia), sep. 44
- 16.- Duratón (Segovia), s/n.
- 17.- Madrona (Segovia), sep. 158
- 18.- Madrona (Segovia), sep. 223
- 19.- Madrona (Segovia), sep. 237
- 20.- Madrona (Segovia), nº. 1821
- 21.- El Carpio de Tajo (Toledo) sep.105
- 22.- Meseta Castellana.
- 23.- Camino de los Afligidos (Madrid).
- 24.- Madrona (Segovia), s/n.
- 25 a 28.- Castiltierra o Duratón (Segovia, M.A.B.)
- 29.- Los Verdiales (Bamba, Zamora).
- 30.- Madrona (Segovia), sep. 135.
- 31.- Meseta Castellana.

- 32.- Duratón (Segovia), sep. 283
- 33.- Alarilla (Guadalajara)
- 34.- Palazuelos (Guadalajara)
- 35.- Procedencia desconocida
- 36.- Alarilla (Guadalajara)
- 37.- Duratón (Segovia), sep. 481
- 38.- Madrona (Segovia), sep. 202
- 39.- Procedencia desconocida
- 40.- Retorta (Portugal)
- 41.- Milreu (Algarve, Portugal)

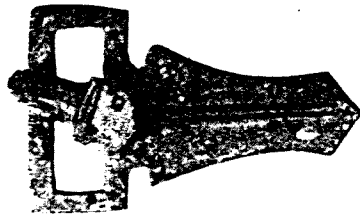


HEBILLAS RIGIDAS CON ESPINA DORSAL - LAMINA - III (procedencias).-

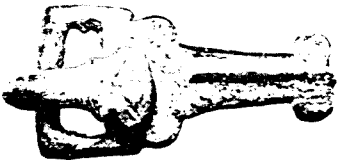
- 1.- Deza (Soria), sep. 23
- 2.- Palazuelos (Guadalajara)
- 3.- Marugán (Granada)
- 4.- Estagel (Rosellón)
- 5.- Procedencia desconocida (M.A.B.).
- 6.- Duratón (Segovia), sep. 196
- 7.- Palazuelos (Guadalajara)



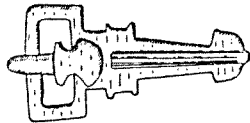
1



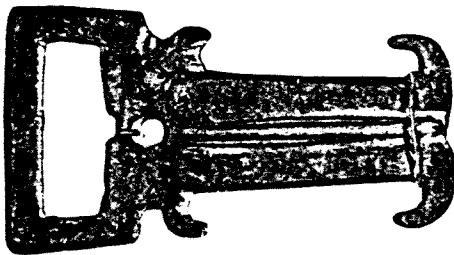
2



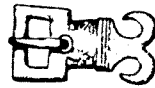
3



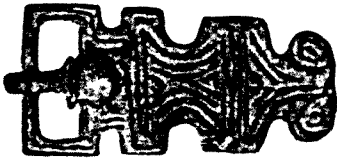
4



5



6

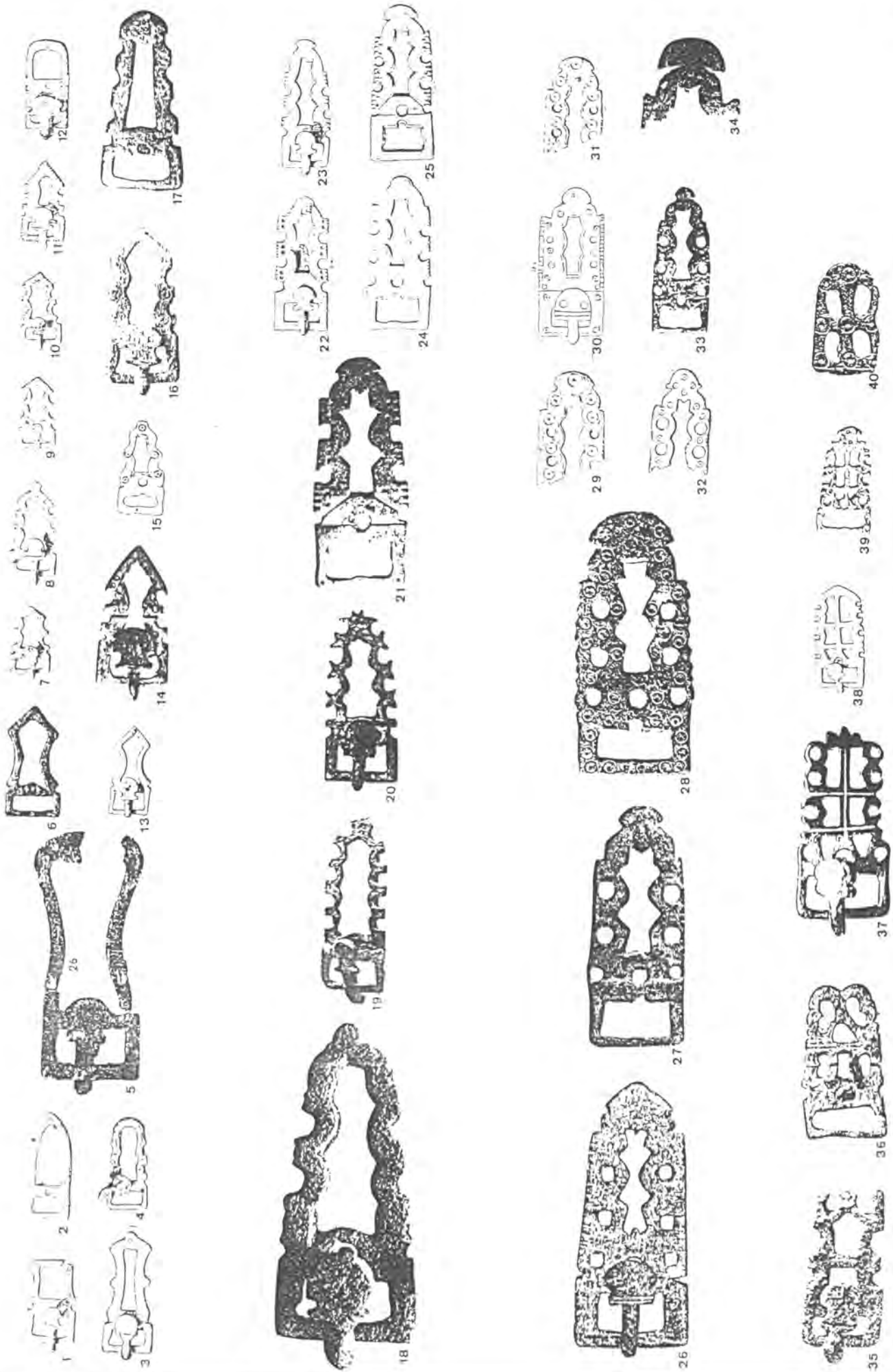


7

HEBILLAS CALADAS - LÁMINA - IV (procedencias).

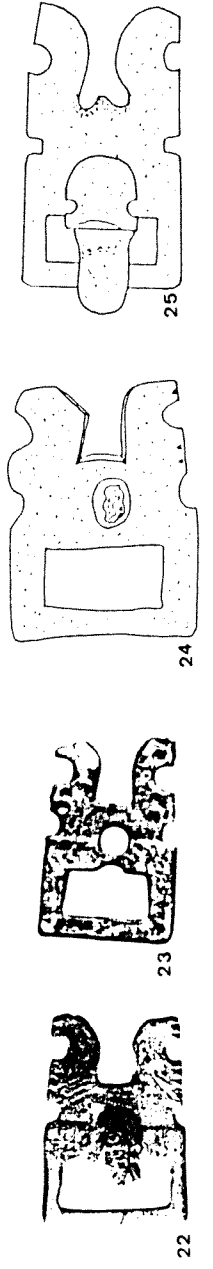
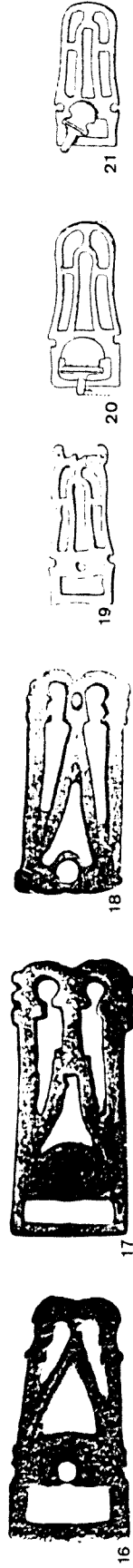
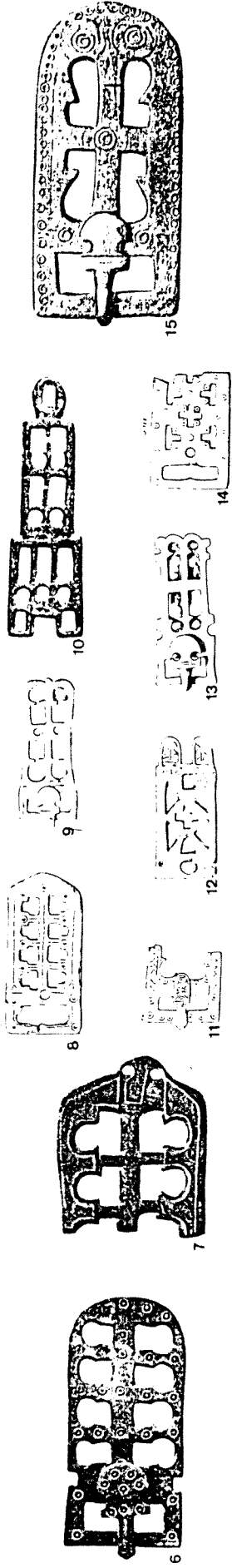
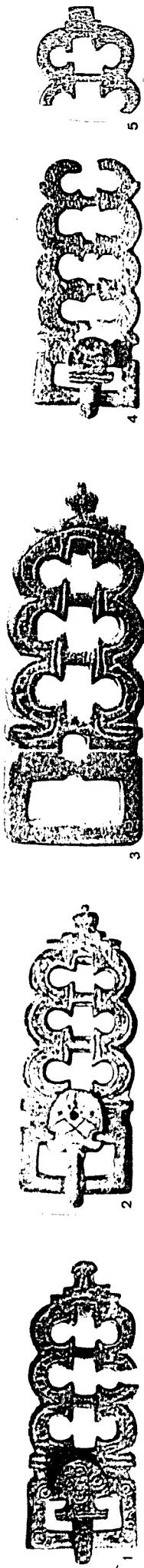
- 1.- Duratón (Segovia) sep. 623.
- 2.- Duratón (Segovia) sep. 632.
- 3.- Duratón (Segovia) sep. 277.
- 4.- Madrona (Segovia) s/n.
- 5.- Herrera de Pisuerga (Palencia) sep. 44.
- 6.- Castiltierra o Duratón (Segovia, M.A.B.).
- 7.- Duratón (Segovia) s/n.
- 8.- Duratón (Segovia) sep. 591.
- 9.- Madrona (Segovia) sep. 263.
- 10.- Duratón (Segovia) sep. 598.
- 11.- Madrona (Segovia) sep. 78.
- 12.- Duratón (Segovia) sep. 172.
- 13.- Duratón (Segovia) sep. 581.
- 14.- Procedencia desconocida.
- 15.- Duratón (Segovia) sep. 63.
- 16.- Alarilla (Guadalajara).
- 17.- Pamplona, capital.
- 18.- El Carpio de Tajo (Toledo) sep. 45.
- 19.- Daganzo de Arriba (Madrid) sep. 12.
- 20.- Palazuelos (Guadalajara).
- 21.- Alarilla (Guadalajara).
- 22.- Duratón (Segovia) s/n.
- 23.- Madrona (Segovia) sep. 30.
- 24.- Madrona (Segovia) sep. 278.
- 25.- Duratón (Segovia) s/n.
- 26.- Pamplona, capital.
- 27.- Berlanga de Duero (Soria).
- 28.- Mira (Cuenca).

- 29.- Espirido (Segovia), nº 1765
- 30.- Duratón (Segovia), s/n.
- 31.- Madrona (Segovia), s/n.
- 32.- Duratón (Segovia), sep. 283
- 33.- Castiltierra o Duratón (Segovia, M.A.B.)
- 34.- Alarilla (Guadalajara)
- 35.- Daganzo de Arriba (Madrid)
- 36.- Lorca (Alicante)
- 37.- Jávea (Alicante)
- 38.- Duratón (Segovia), s/n.
- 39 a 40.- Castiltierra o Duratón (Segovia, M.A.B.)



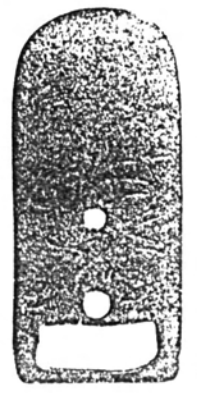
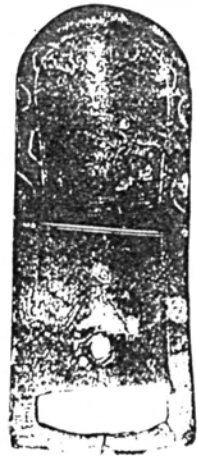
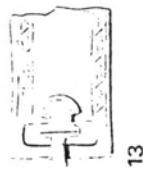
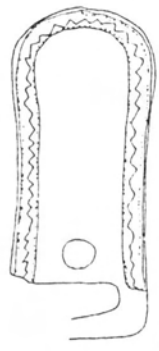
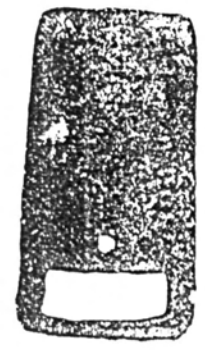
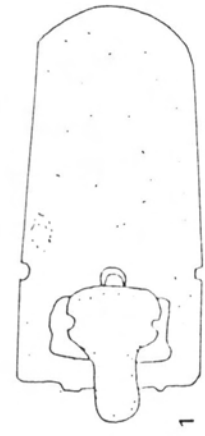
HEBILLAS CALADAS - LAMINA - V (procedencias).

- 1.- Estebanvela (Segovia).
- 2.- Palazuelos (Guadalajara).
- 3.- Procedencia desconocida.
- 4.- Deza (Soria).
- 5.- Portugal.
- 6.- La Unión (Murcia).
- 7.- Jubera (Soria).
- 8.- Madrona (Segovia) sep. 197.
- 9.- Madrona (Segovia) sep. 214.
- 10.- Meseta Castellana.
- 11.- Madrona (Segovia) nº 1875.
- 12.- Duratón (Segovia) sep. 461.
- 13.- Duratón (Segovia) sep. 480.
- 14.- Duratón (Segovia) s/n.
- 15.- Procedencia desconocida.
- 16.- Burgos o Palencia, provincia.
- 17.- Palazuelos (Guadalajara).
- 18.- Pamplona, capital.
- 19.- Duratón (Segovia) sep. 484.
- 20.- Duratón (Segovia) sep. 17.
- 21.- Duratón (Segovia) sep. 400.
- 22.- Marugán (Granada).
- 23.- Palazuelos (Guadalajara).
- 24.- El Carpio de Tajo (Toledo) sep. 188.
- 25.- El Carpio de Tajo (Toledo) sep. 105.



HEBILLAS RIGIDAS - LAMINA - VI (procedencias).-

- 1.- El Carpio de Tajo (Toledo), sep. 140
- 2.- Pamplona, capital
- 3.- Huelva, provincia
- 4.- Mira, (Cuenca)
- 5.- Madrona (Segovia), sep. 231
- 6.- Palazuelos (Guadalajara)
- 7.- Abuxarda (Cascais, Portugal)
- 8.- Alarilla (Guadalajara)
- 9.- Duratón (Segovia), sep. 632
- 10.- Palazuelos (Guadalajara)
- 11.- Clunia (Burgos)
- 12.- Madrona (Segovia), nº 2278
- 13.- Madrona (Segovia), sep. 271
- 14.- Procedencia desconocida, MAN
- 15.- Sant Cugat del Vallés (Barcelona)
- 16.- Córdoba, provincia
- 17.- Meseta Castellana
- 18.- Procedencia desconocida
- 19.- Meseta Castellana
- 20.- Procedencia desconocida
- 21.- Procedencia desconocida, MAN.
- 22.- Estables (Guadalajara)

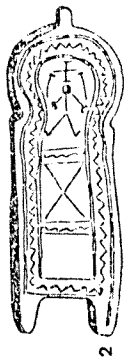


HEBILLAS RIGIDAS - LAMINA - VII (procedencias).-

- 1.- Palazuelos (Guadalajara)
- 2.- Piña de Esgueva (Valladolid)
- 3.- Procedencia desconocida (Berlín)
- 4.- Madrona (Segovia), sep. 200
- 5.- Castiltierra o Duratón (Segovia, M.A.B.)
- 6.- Procedencia desconocida, MAN
- 7.- Herrera de Pisuerga (Palencia)
- 8.- Rosas (Gerona)
- 9.- Procedencia desconocida
- 10.- Piña de Esgueva (Valladolid)
- 11.- Carteia (Cádiz)
- 12.- Procedencia desconocida
- 13.- Procedencia desconocida, MAN.



1



2



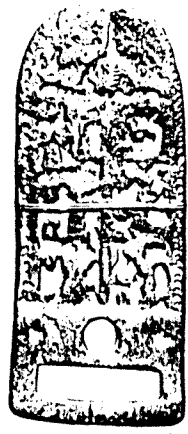
3



4



5



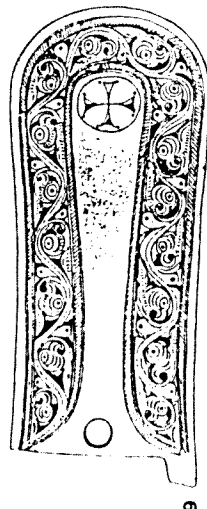
6



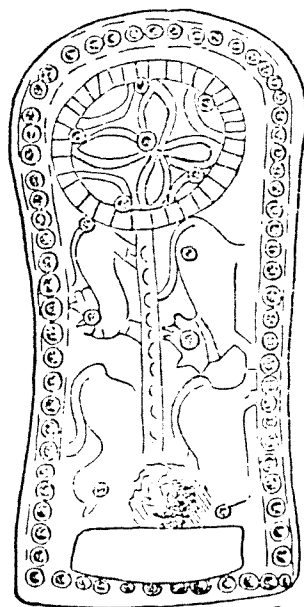
7



8



9



10



11



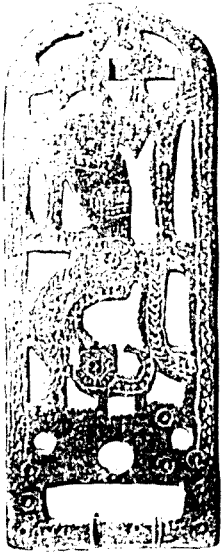
12



13

HEBILLAS CALADAS - LAMINA - VIII (procedencias).-

- 1 a 3.- Procedencia desconocida, MAN
- 4.- El Castellar (Villajimena, Palencia)
- 5.- Procedencia desconocida, MAN.
- 6.- Sant Llorenç de Munt (Barcelona)
- 7.- Palazuelos (Guadalajara)
- 8.- Procedencia desconocida, MAN.
- 9.- Procedencia desconocida, MAN.
- 10.- Valencia, provincia
- 11.- Procedencia desconocida, MAN



1



2



3



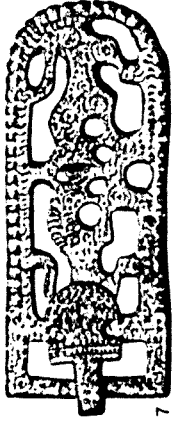
4



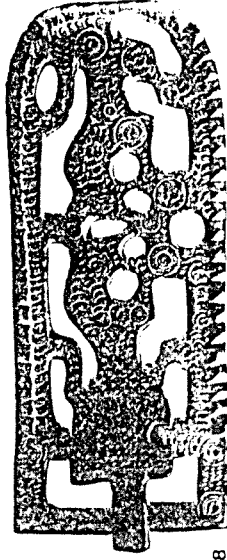
5



6



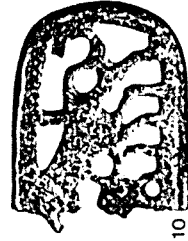
7



8



9



10



11

HEBILLAS CALADAS - LAMINA - IX (procedencias).-

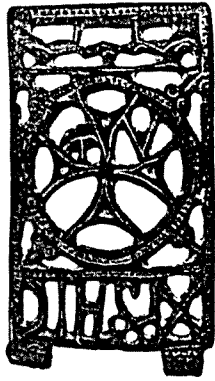
- 1.- Cerrillo Salido (Jaén)
- 2.- Sierra Elvira (Granada)
- 3.- Ortigosa de Cameros (Logroño)
- 4.- Procedencia desconocida
- 5.- Burgos, provincia
- 6-7.- Ibiza (Baleares)
- 8.- San Pedro de Alcántara (Málaga)
- 9.- Coscojuela de Fontova (Huesca)
- 10.- Castil Tierra o Duratón (Segovia, M.A.B.)

HEBILLAS CRUCIFORMES - LAMINA - IX (procedencias).-

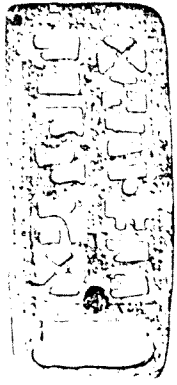
- 11.- Herrera de Pisuergra (Palencia)
- 12.- Cártama (Granada)
- 13.- Gerona, provincia
- 14.- Duratón o Castil Tierra (Segovia M.A.B.)
- 15.- Carteia (Cádiz)



1



2



3



4



5



6



7



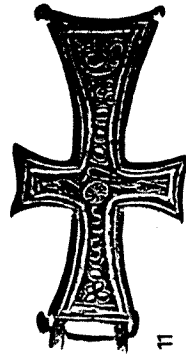
8



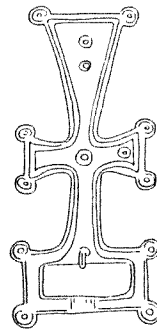
9



10



11



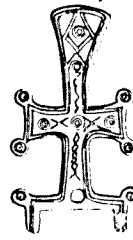
12



13



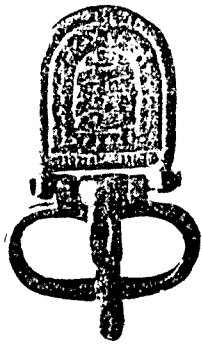
14



15

PLACAS LIRIFORMES - LAMINA - I (procedencias).-

- 1.- Santa Eulalia del Río (Ibiza)
- 2.- Itálica (Sevilla)
- 3.- Itálica (Sevilla), (es la misma que nº 2).
- 4.- Procedencia desconocida
- 5.- Rosas (Gerona)
- 6.- La Gleva (Barcelona)
- 7.- El Carpio de Tajo (Toledo), sep. 196
- 8.- Procedencia desconocida, MAN
- 9.- San Pedro de Alcántara (Málaga)
- 10.- Granada, provincia, MAN.
- 11.- Bensafrim (Portugal)
- 12 - 13.- Meseta Castellana
- 14.- Procedencia desconocida, MAN
- 15.- Villanueva del Rosario (Málaga)
- 16.- Procedencia desconocida, MAN.
- 17.- Procedencia desconocida, MAN.



1



2



3



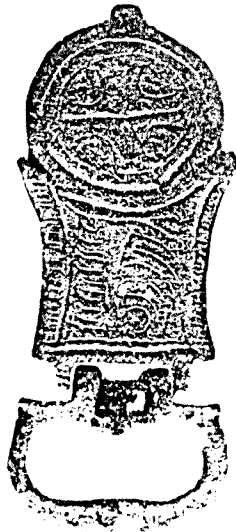
4



5



6



7



8



9



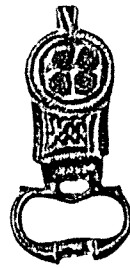
10



11



14



13



12



15



16



17

PLACAS LIRIFORMES - LAMINA - II (procedencias).-

- 1.- La Granadilla (Galisteo, Cáceres).
- 2.- Villadiego (Burgos).
- 3.- Herrera de Pisuerga (Palencia).
- 4.- Herrera de Pisuerga (Palencia).
- 5.- Granada, provincia
- 6.- Sant Juliá de Ramis (Gerona).
- 7.- San Juan de Baños (Palencia).
- 8.- Orihuela del Tremendal (Teruel).
- 9.- Palencia, provincia
- 10.- Procedencia desconocida, MAN.
- 11.- Salvaterra de Extremo (Portugal).
- 12.- Jaén, provincia.
- 13.- Procedencia desconocida.
- 14.- Calaceite (Teruel) .
- 15.- Burgos o Palencia, provincia.
- 16.- Chaves (Portugal).
- 17.- Fontalva (Elvas, Portugal).
- 18.- Granada, provincia.
- 19.- Almería, provincia.
- 20.- Burgos, provincia.
- 21.- Bonares (Huelva) .
- 22.- Pineda (Barcelona).
- 23.- Burgos, provincia.
- 24.- Bel (Portugal).
- 25.- Mérida (Badajoz).
- 26.- Cáceres, provincia.
- 27.- Procedencia desconocida, MAN.



PLACAS LIRIFORMES - LAMINA III A. (procedencias).-

- 1.- Tardáguila (Salamanca)
- 2.- Santiestéban (Santander)
- 3.- Santa Marinha do Zézere (Portugal)
- 4.- El Garrotal (Córdoba)
- 5.- Madrona (Segovia), sep. 6
- 6.- Albelda de Iregua (Logroño)
- 7.- Santiestéban (Santander)
- 8.- Rosas (Gerona)
- 9.- Alcalá de Henares (Madrid)
- 10.- Condeixa -a- Velha (Portugal)
- 11.- Sin procedencia, MAN
- 12.- Hinojar del Rey (Burgos)
- 13.- Cascais (Portugal)
- 14.- Sin procedencia, MAN
- 15.- Sin procedencia, MAN



5



6



11



4



10



15



21



26



27



3



9



14



20



24



25



2



8



13



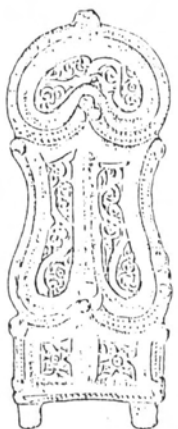
17



19



23



1



7



12



16



18



22

PLACAS LIRIFORMES - LAMINA - III (procedencias).-

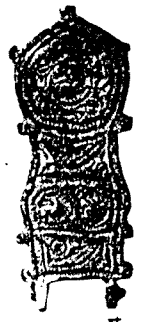
- 1.- Meseta Castellana
- 2.- León, provincia
- 3.- Duratón (Segovia), sep. 295
- 4.- Brácana (Granada)
- 5.- El Royo (Soria)
- 6.- Procedencia desconocida, MAN
- 7.- Ampurias (Gerona)
- 8.- Granada, provincia
- 9.- Villadiego , (Burgos)
- 10.- Cudón (Santander)
- 11.- Tárrega (Lérida)
- 12.- Procedencia desconocida
- 13.- Teruel, provincia
- 14.- Casa Doñana (Valencia)
- 15.- Procedencia desconocida



6



5



4



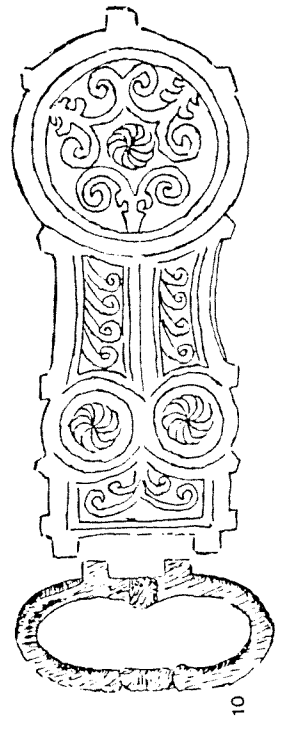
3



2



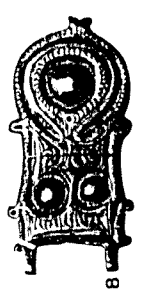
1



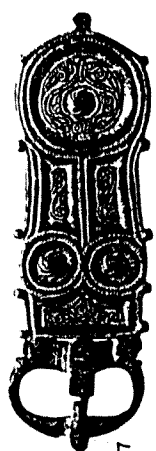
10



9



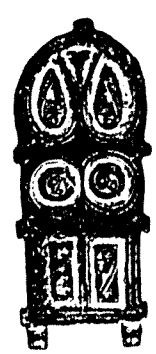
8



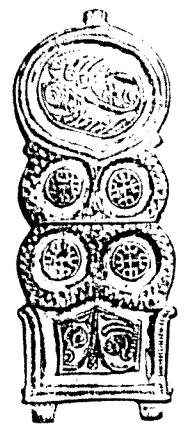
7



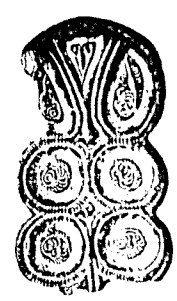
12



11



15



14



13

PLACAS LIRIFORMES - LAMINA - IV (procedencias).

- 1.- Clunia (Burgos).
- 2.- Calatayud (Zaragoza).
- 3.- Duratón (Segovia) sep. 334.
- 4.- Procedencia desconocida.
- 5.- Procedencia desconocida.
- 6.- Faro, Distrito de, (Portugal).
- 7.- Clunia (Burgos).
- 8.- Procedencia desconocida.
- 9.- Procedencia desconocida.
- 10.- Jaén, provincia.
- 11.- Meseta Castellana.
- 12.- Piña de Esgueva (Valladolid).
- 13.- Amusguillo de Esgueva (Valladolid).
- 14.- Granada, provincia.
- 15.- Meseta Castellana.
- 16.- Herrera de Pisuerga (Palencia).
- 17.- Amusguillo de Esgueva (Valladolid).
- 18.- Procedencia desconocida.
- 19.- Burgos o Palencia, provincia.
- 20.- Casa Doñana (Valencia).
- 21.- Conimbriga (Portugal).
- 22.- Burgos o Palencia, provincia.
- 23.- Soria, provincia.
- 24.- Procedencia desconocida.
- 25.- San Pedro de Alcántara.
- 26.- Portugal.
- 27.- Marugán (Granada).
- 28.- San Pedro de Alcántara (Málaga).
- 29.- El Carpio de Tajo (Toledo) sep. 171.



PLACAS LIRIFORMES - LAMINA - V (procedencias).

- 1.- Procedencia desconocida.
- 2.- Procedencia desconocida.
- 3.- Procedencia desconocida.
- 4.- Las Huertas (Sevilla).
- 5.- Osuna (Jaén).
- 6.- Castiltierra o Duratón (Segovia, M.A.B.).
- 7.- Navarra, provincia.
- 8.- Granada, provincia.
- 9.- Rosas (Gerona).
- 10.- Tarragona.
- 11.- Segóbriga (Cuenca).
- 12.- Uxama (Soria).
- 13.- León, provincia.
- 14.- Suáno (Santander).
- 15.- Los Goros (Hueto de Arriba, Alava).
- 16.- Loja (Granada).
- 17.- Daganzo de Arriba (Madrid).
- 18.- La Yecla (Burgos).



5



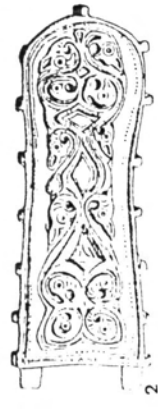
6



4



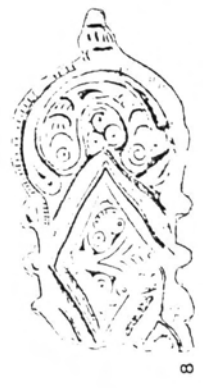
3



2



1



8



7



12



11



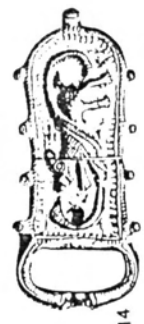
10



9



15



14



13



18



17



16

FIBULAS - LAMINA - I (procedencias). -

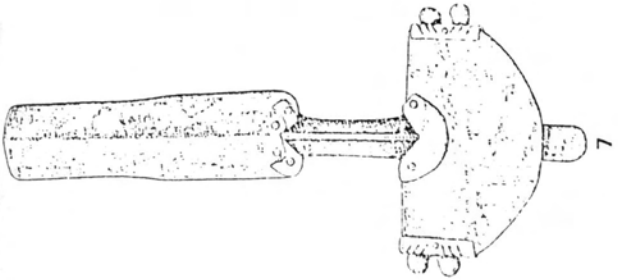
- 1 - 2.- Duratón o Castiltierra (Segovia, M.A.B.).
 - 3.- Tiermes (Soria).
 - 4.- Aldeanueva de San Bartolomé (Toledo).
 - 5.- Sevilla, provincia.
- 6 - 7.- Aguilafuente (Segovia).
 - 8.- Castiltierra (Segovia).
- 9 - 10.- Sebulcor (Segovia).
- 11 - 12.- Procedencia desconocida.
 - 13.- El Carpio de Tajo (Toledo) sep. 136.
 - 14.- El Carpio de Tajo (Toledo) sep. 96.
 - 15.- El Carpio de Tajo (Toledo) sep. 123.
 - 16.- Castiltierra (Segovia).



8



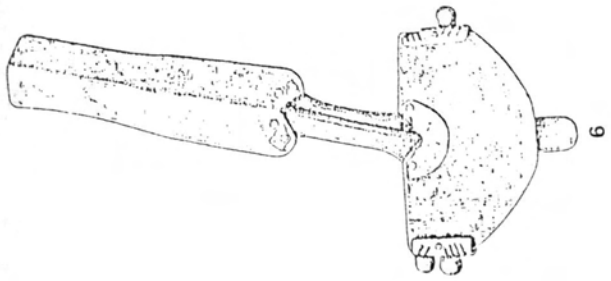
16



7



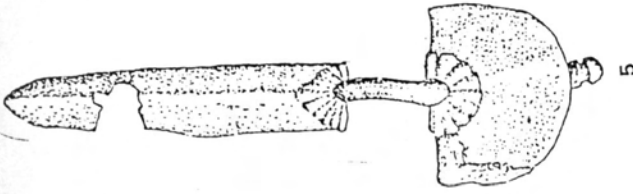
15



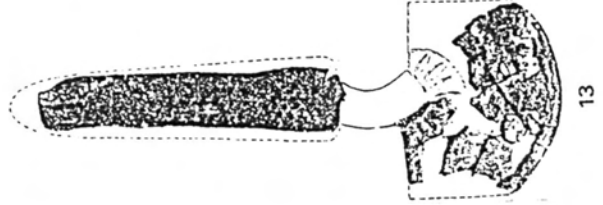
6



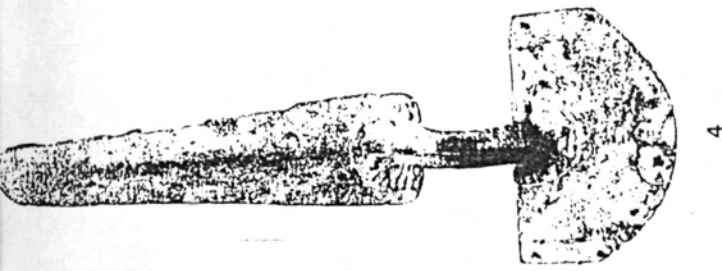
14



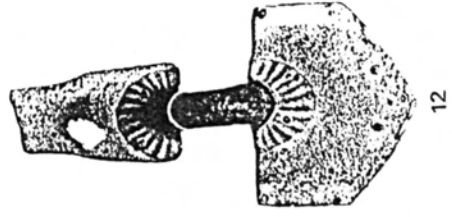
5



13



4



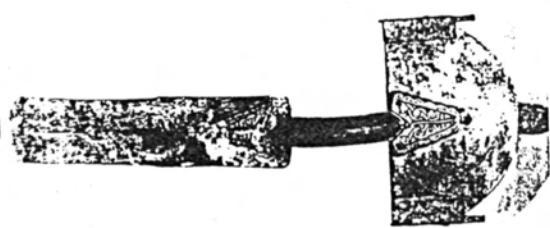
12



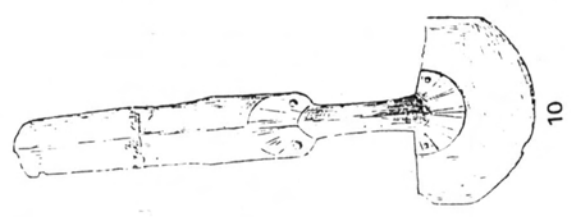
3



11



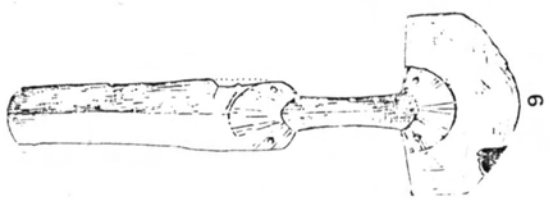
2



10



1

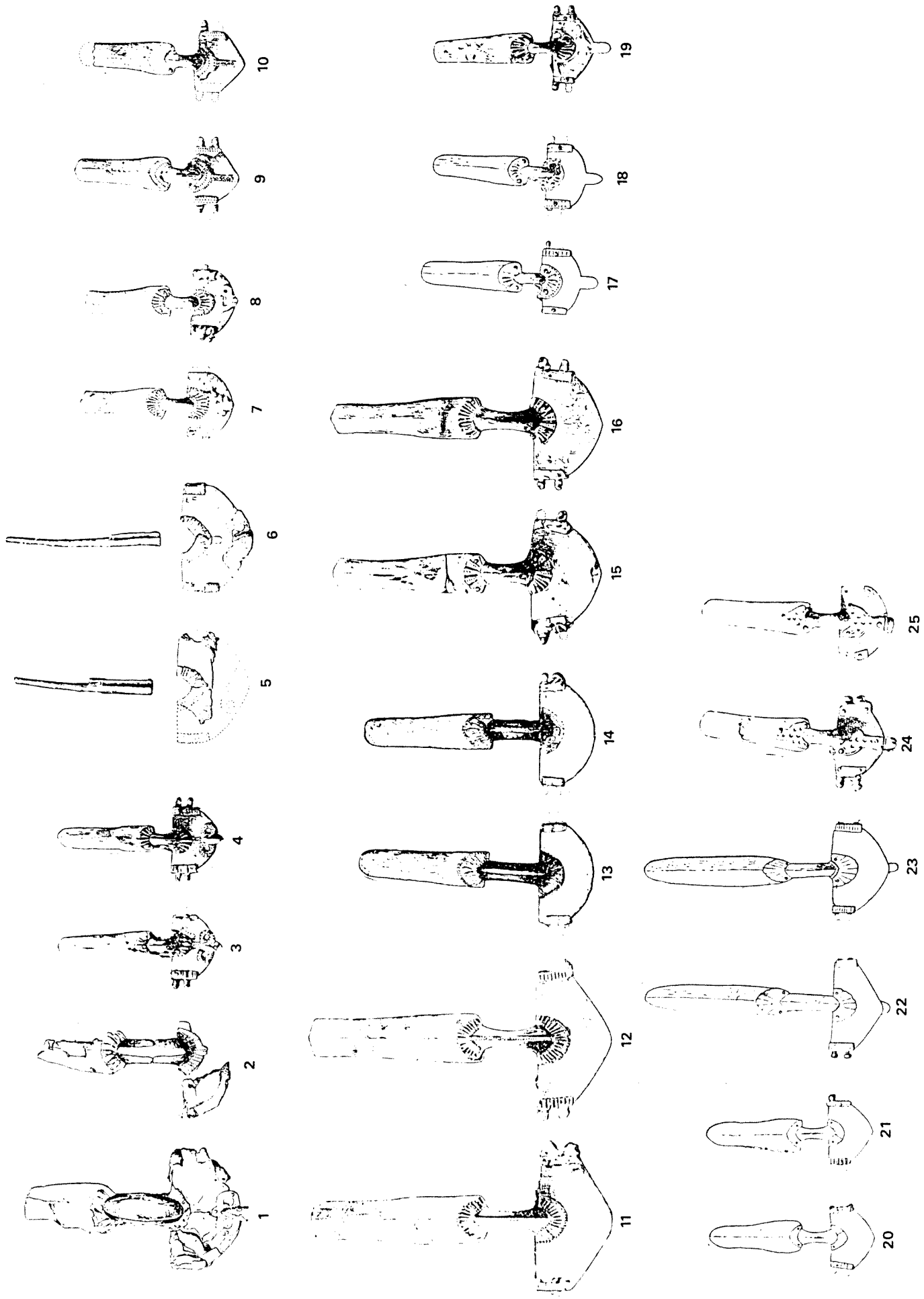


9

FIBULAS - LAMINA - II (procedencias).-

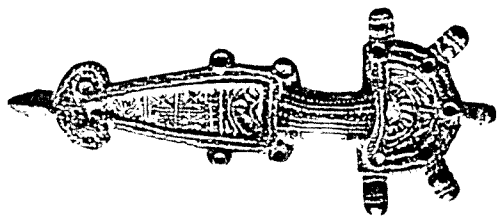
Duración (Segovia), todas las piezas del nº 1 al 23
(indicamos el nº de sepultura de cada hallazgo)

1- 2.-	sep.	190
3- 4.-	sep.	553
5- 6.-	sep.	116
7- 8.-	sep.	525
9-10.-	sep.	575
11-12.-	sep.	590
13-14.-	sep.	206
15-16.-	sep.	573
17-18.-	sep.	106
19.-	sep.	555
20-21.-	sep.	32
22-23.-	sep.	79
24-25.-	Madrona (Segovia),	sep. 90.

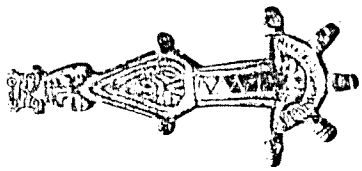


FIBULAS - LAMINA - III (procedencias).-

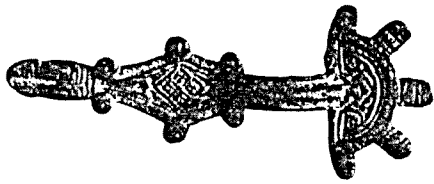
- 1.- Procedencia desconocida
- 2.- El Tejado (Salamanca)
- 3- 7.- Duratón o Castiltierra (Segovia), M.A.B.
- 8- 9.- El Carpio de Tajo (Toledo), sep. 194
- 10.- Estagel (Rosellón), sep. 8
- 11.- Madrona (Segovia), sep. 41
- 12-13.- Camino de los Afligidos (Madrid)
- 14- 15.- Duratón (Segovia), sep. 496
- 16.- Duratón (Segovia), s/n.



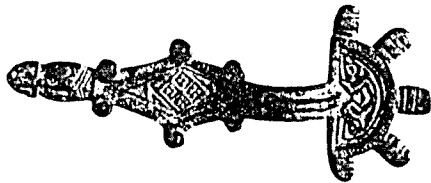
1



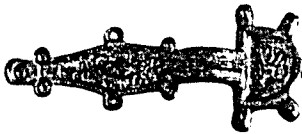
2



3



4



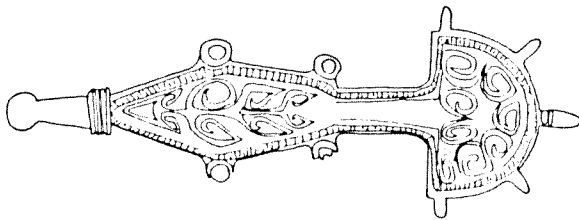
5



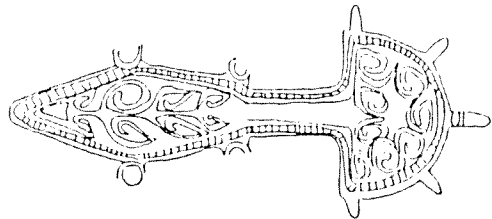
6



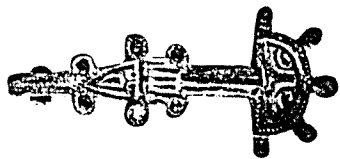
7



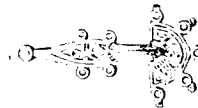
8



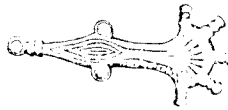
9



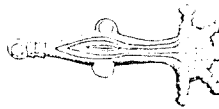
10



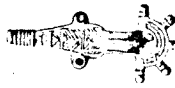
11



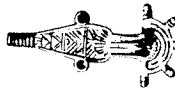
12



13



14



15



16

FIBULAS - LAMINA - IV (procedencias).-

- 1 - 21.- Castiltierra o Duratón (Segovia), M.A.B.
22 - 23.- Villel de Mesa (Guadalajara).
24.- Madrona (Segovia), sep. 174
25 - 26.- Madrona (Segovia), sep. 339
27 - 28.- Madrona (Segovia), sep. 347
29 - 31.- Madrona (Segovia), s/n.
32.- Procedencia desconocida, MAN.

