

Entorno físico y educación. Hacia una pedagogía del espacio construido por el hombre

M^a Teresa Romañá Blay

ADVERTIMENT. La consulta d'aquesta tesi queda condicionada a l'acceptació de les següents condicions d'ús: La difusió d'aquesta tesi per mitjà del servei TDX (www.tesisenxarxa.net) ha estat autoritzada pels titulars dels drets de propietat intel·lectual únicament per a usos privats emmarcats en activitats d'investigació i docència. No s'autoritza la seva reproducció amb finalitats de lucre ni la seva difusió i posada a disposició des d'un lloc aliè al servei TDX. No s'autoritza la presentació del seu contingut en una finestra o marc aliè a TDX (framing). Aquesta reserva de drets afecta tant al resum de presentació de la tesi com als seus continguts. En la utilització o cita de parts de la tesi és obligat indicar el nom de la persona autora.

ADVERTENCIA. La consulta de esta tesis queda condicionada a la aceptación de las siguientes condiciones de uso: La difusión de esta tesis por medio del servicio TDR (www.tesisenred.net) ha sido autorizada por los titulares de los derechos de propiedad intelectual únicamente para usos privados enmarcados en actividades de investigación y docencia. No se autoriza su reproducción con finalidades de lucro ni su difusión y puesta a disposición desde un sitio ajeno al servicio TDR. No se autoriza la presentación de su contenido en una ventana o marco ajeno a TDR (framing). Esta reserva de derechos afecta tanto al resumen de presentación de la tesis como a sus contenidos. En la utilización o cita de partes de la tesis es obligado indicar el nombre de la persona autora.

WARNING. On having consulted this thesis you're accepting the following use conditions: Spreading this thesis by the TDX (www.tesisenxarxa.net) service has been authorized by the titular of the intellectual property rights only for private uses placed in investigation and teaching activities. Reproduction with lucrative aims is not authorized neither its spreading and availability from a site foreign to the TDX service. Introducing its content in a window or frame foreign to the TDX service is not authorized (framing). This rights affect to the presentation summary of the thesis as well as to its contents. In the using or citation of parts of the thesis it's obliged to indicate the name of the author.

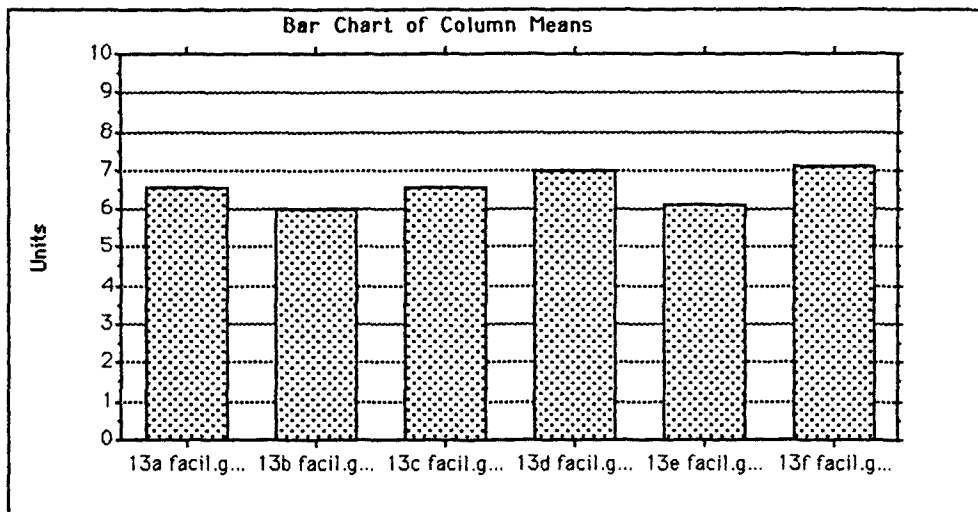
Departamento de Teoría e Historia de la Educación
Universidad de Barcelona

**Entorno físico y educación. Hacia una pedagogía del
espacio construido por el hombre**

Tesis doctoral presentada por M^a Teresa Romañá Blay
Dirigida por el Doctor Alejandro Sanvisens Marfull

Barcelona, septiembre de 1992.

Cuadro nº 49: medias ítems pregunta 13: facilidad gestión E.F.aula

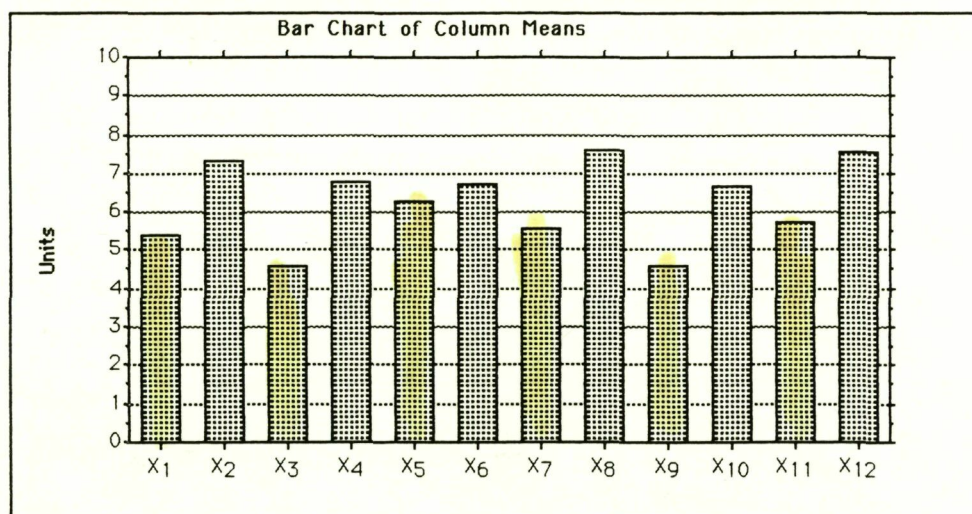


Destacan como puede verse los ítems 13d ("contenedores") y 13f ("instalaciones expositoras"), ambos considerados bastante fáciles de gestionar por los maestros. Los promedios más bajos corresponden a los ítems 13b ("utensilios") y 13e ("espacios de trabajo"), con alrededor de "6" puntos, lo cual indica una no dificultad de gestión, aunque también una escasa facilidad de la misma. Los ítems 13a ("materias primas") y 13c ("fuentes de información") se sitúan en un nivel intermedio entre los dos casos anteriores.

Desglosados los datos anteriores para profesores principiantes y profesores experimentados, obtenemos el cuadro que aparece en la página siguiente.

En el mismo puede apreciarse la pauta general de que los profesores experimentados (variables pares en el cuadro) puntúan más alto en todos los ítems respecto a los profesores principiantes (variables impares). Es decir, y como es de sentido común suponer, los profesores experimentados consideran la gestión del entorno físico del aula más fácil de lo que lo hacen los profesores principiantes.

Cuadro nº 50: comp.princip.-experim. / medias pregunta 13



Comparando unos y otros, podemos observar como contrastan 4 de los 5 ítems, correspondientes a "materias primas", "utensilios", "contenedores", "espacios de trabajo", y "instalaciones expositoras", mientras que apenas hay diferencia en el ítem "fuentes de información" (13c).

De hecho, la gestión de las fuentes de información disponibles para los alumnos es, dentro de la gestión del entorno total del aula, el ítem más 'clásico'. Los profesores principiantes poseen, al menos en teoría, elementos de formación al respecto para promover el acceso ordenado de los alumnos a conceptos e informaciones variadas. En cambio, los demás aspectos son considerados como menos fáciles por los profesores principiantes.

Dos aspectos podemos decir que son considerados difíciles de gestionar (promedio inferior a "5") por los profesores principiantes: "utensilios" y "espacios de trabajo". Ambos implican actividad relativamente autónoma por parte del alumno, y ya vimos en otra parte de este trabajo la preocupación de los profesores principiantes por el control total de su clase.

En suma, y como conclusión general de este apartado, se detecta , por

parte de los profesores principiantes, una mayor preocupación y valoración del entorno físico, del aula especialmente, junto a una menor capacidad autoatribuida de gestión, mientras que los profesores experimentados consideran más fácil su gestión y al mismo tiempo conceden menor importancia al papel del entorno físico.

En esta visión del entorno físico como herramienta, que antes comentábamos, es más importante el dominio de la misma, de su 'buen funcionamiento', que el uso y valor simbólico añadido que pueda poseer. El aspecto funcional, lógicamente mejor controlado por los profesores con experiencia, constituye pues el papel principal que posee el entorno físico para los maestros.

A.7.5 Entorno físico y educación: conceptos funcionales para los maestros

Hemos visto en el apartado anterior que domina en los maestros un concepto funcional estricto acerca del papel que juega el entorno físico en la educación/instrucción. Sin embargo, como ha venido siendo tónica habitual a lo largo de nuestro trabajo, queremos insistir en una concepción más amplia del E.F., con funciones a diversos niveles.

A partir de esta idea elaboramos la **pregunta nº 18** del cuestionario, con el objeto de detectar la opinión de los maestros sobre la validez de diversas conceptualizaciones sobre el papel del entorno físico en la educación.

Tal pregunta es la más larga del cuestionario, con 26 ítems. Puntuaciones bajas indican una valoración de los mismos como poco cierta o válida, mientras que las puntuaciones altas indican lo contrario.

Los ítems se presentan en el cuestionario de manera desordenada pero responden a los siguientes criterios o visiones básicas sobre el papel del entorno físico:

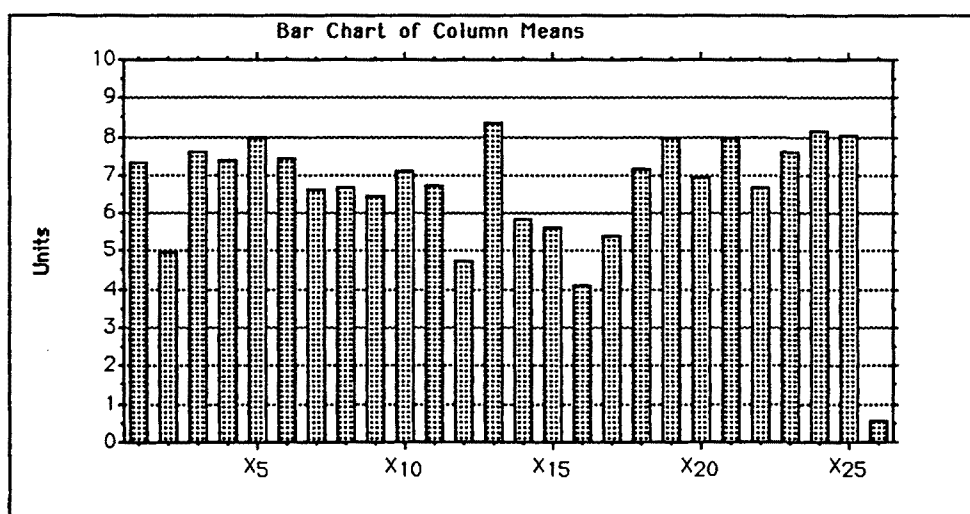
- funcionalidad *didáctica o instructiva* (18a, 18y)
- funcionalidad *técnica* (18d, 18e, 18p, 18w)
- funcionalidad de *transmisión de valores* (18f, 18k, 18o)
- funcionalidad de *posición social* (18m, 18n)
- funcionalidad *psicológica* (18c, 18l, 18r, 18s, 18x)

- función de *fomento de la autonomía del alumno* (18b, 18g, 18h, 18i, 18t, 18u)
- función de *apoyo al profesor* (18j, 18q, 18v)

Con objeto de trabajar con claridad todas estas cuestiones, en las líneas siguientes consideraremos separadamente cada uno de estos criterios o formas de conceptualizar el entorno, para concluir con una comparación global entre los mismos.

No obstante, ofrecemos a continuación un cuadro general que recoge los promedios de los 26 los ítems de la pregunta 18. Para la lectura del mismo remitimos a la consulta del cuestionario. Hay que tener en cuenta además que la variable x1 del cuadro corresponde al ítem 18u del cuestionario -por motivos técnicos no hemos podido proceder de otra manera- mientras que las variables x2 y siguientes corresponden correlativamente a los ítems 18a, 18b, 18c, etc., hasta llegar a la variable x26 que corresponde al ítem 18z ("otros"):

Cuadro nº 51: Medias ítems pregunta 18: conceptos del entorno físico



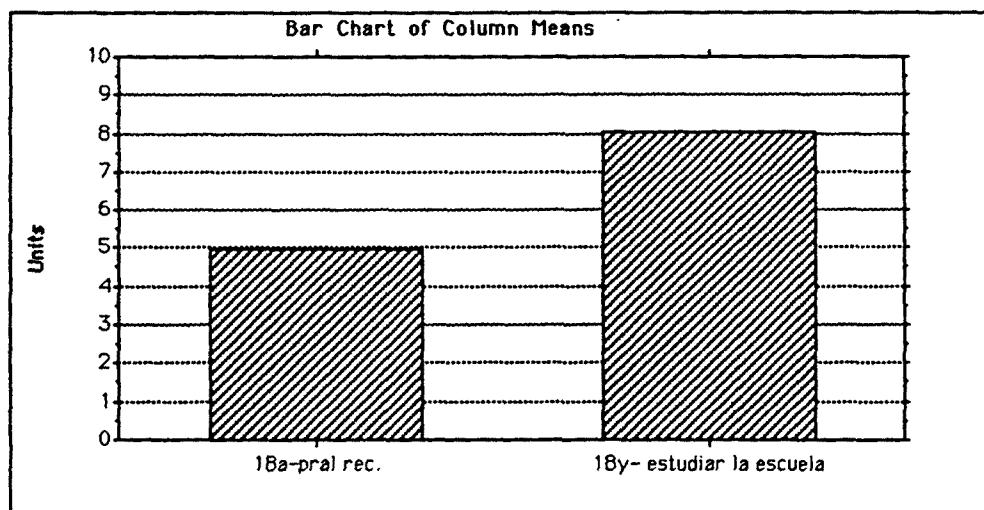
A.7.5.1 El sentido didáctico del entorno físico

Que la disposición del entorno físico, de los espacios y materiales, es un aspecto importante a considerar en un proceso instructivo es cuestión fuera de toda duda, al menos en teoría.

Que tal disposición sea sin embargo no sólo importante sino central o primordial, ya es harina de otro costal. Los maestros, ante una pregunta radicalizada en este sentido, se muestran muy cautos. Al enunciado "el entorno es el principal recurso para la realización de objetivos instructivos"(18a) le dan un aprobado ajustado.

En cambio, los maestros muestran prácticamente entusiasmo frente al enunciado, éste sí bien escolar, del ítem 18y: "además de la vivienda, el barrio, la localidad, etc., la misma clase y la escuela han de ser objeto de aprendizaje y estudio para los alumnos". Los maestros le dan un "notable alto". Así pues, los maestros prefieren considerar el entorno del aula, el entorno escolar como objeto de estudio más que como factor de enseñanza. Estos son los promedios obtenidos:

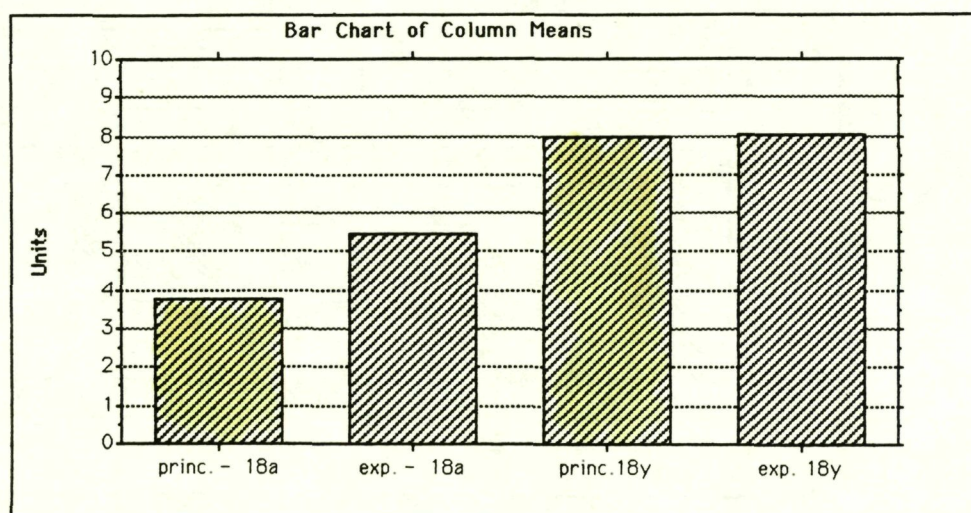
Cuadro nº 52: medias ítems 18a y 18y: función didáctica del entorno



Caben no obstante varias matizaciones al resultado obtenido en el ítem 18a. Si consideramos en primer lugar los años de experiencia, podemos comprobar que la apreciación es bastante superior por parte de los profesores experimentados respecto a los profesores principiantes. Estos últimos, prácticamente suspenden el enunciado en todos los casos.

En el cuadro siguiente puede apreciarse esta consideración:

Cuadro nº 53: princ.-exp./ p. 18a y 18y: función didáctica



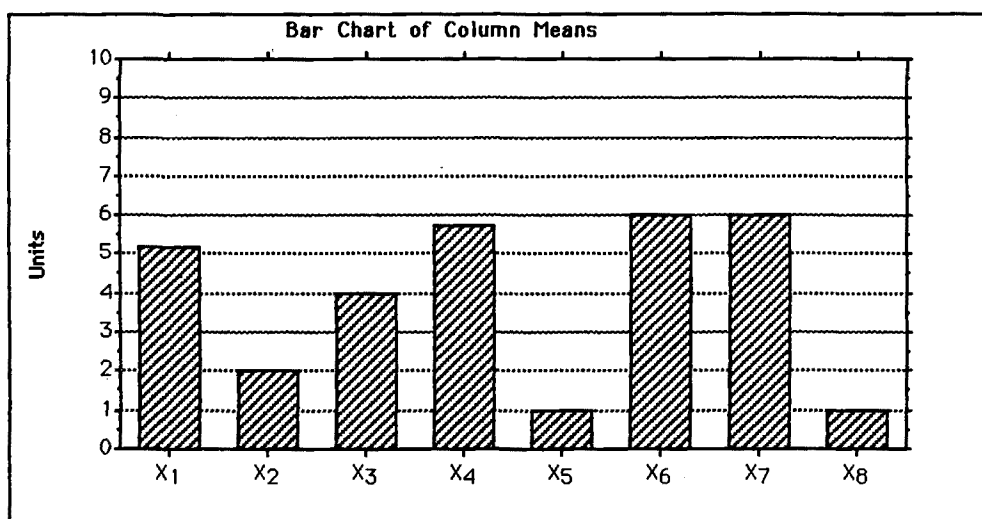
Mientras que en el enunciado del ítem 18y, muy escolarizado, no hay diferencia apreciable entre las puntuaciones promedio de unos maestros y otros, en el ítem 18a aparece un punto y medio de diferencia entre ellos. Quizá es debido a que los maestros principiantes centran más su atención en su propia conducta, como factor principal de control y enseñanza en el aula, mientras que los maestros experimentados equilibran el control entre su propia actuación personal y la acción del entorno, por otra parte mejor conocido y dominado, como veíamos en anteriores apartados.

Nos parece interesante también introducir una nueva consideración respecto a las puntuaciones en el ítem 18a. Esta es la opinión de los maestros según el curso o nivel en que trabajan. A priori podríamos

esperar una mayor puntuación en los niveles iniciales de la escolaridad, donde se supone que el aprendizaje debe realizarse en mayor medida basado en las actividades "autoiniciadas" y por tanto en ellos el entorno debe estar muy pensado y estructurado.

Los resultados al considerar este factor nos han sorprendido bastante. Este es el cuadro que representa los promedios otorgados al ítem 18a en función del curso que imparte el maestro:

Cuadro nº 54: curso que imparte / 18a: el entorno como recurso Instructivo



En promedio las puntuaciones más altas, entre 5 y 6 en la escala de 10, corresponden a las categorías:

- ciclo inicial, medio y superior (x6), con 6 puntos de promedio
- ciclo medio y superior (x7), con 6 puntos de promedio
- ciclo superior (x4), con 5,7 puntos de promedio
- preescolar y parvulario (x1), con poco más de 5 puntos de promedio

En cambio, presentan un promedio inferior a 5 las categorías siguientes:

- ciclo medio (x3), con 4 puntos de promedio
- ciclo inicial (x2), con 2 puntos de promedio
- ciclo inicial y medio (x5), con 1 punto de promedio

- ciclo o curso variable (x8), con 1 punto de promedio

Nuestra previsión se cumple en el caso de la etapa preescolar, pero se rompe al "suspender" el enunciado los maestros de los ciclos inicial y medio de la escolaridad. En cambio, nos sorprende la mayor consideración del mismo por parte de los maestros de ciclo superior.

No nos parece fácil interpretar estos resultados. Es posible que el enunciado del ítem 18a parezca algo ambiguo, a pesar de la formulación general de la pregunta 18, y quizás haya generado confusión. ¿Qué entienden por "entorno" los maestros de preescolar? ¿Entienden lo mismo que los maestros de ciclo superior? ... No podemos con los datos que tenemos responder a estas cuestiones. Sospechamos sin embargo que pueden haber ofrecido puntuaciones semejantes a partir de conceptos diferentes. Los maestros de preescolar entienden el entorno más cercano a la disposición de los objetos cotidianos, en la escuela o en la vivienda, mientras que los maestros de ciclo superior entienden por entorno todo tipo de influencias, sociales y simbólicas incluidas, que rodean al niño en su mundo cotidiano, más amplio que el de los objetos y personas de trato directo.

En cualquier caso, esta es una cuestión que queda pendiente por aclarar.

Sin embargo, de la comparación entre los dos ítems seleccionados, parece que está clara la idea de que los maestros en general son más partidarios del entorno como objeto de estudio que del entorno como factor de enseñanza. Pero podemos matizar más esta afirmación, lo que haremos en el siguiente apartado.

A.7.5.2 La influencia técnica del entorno

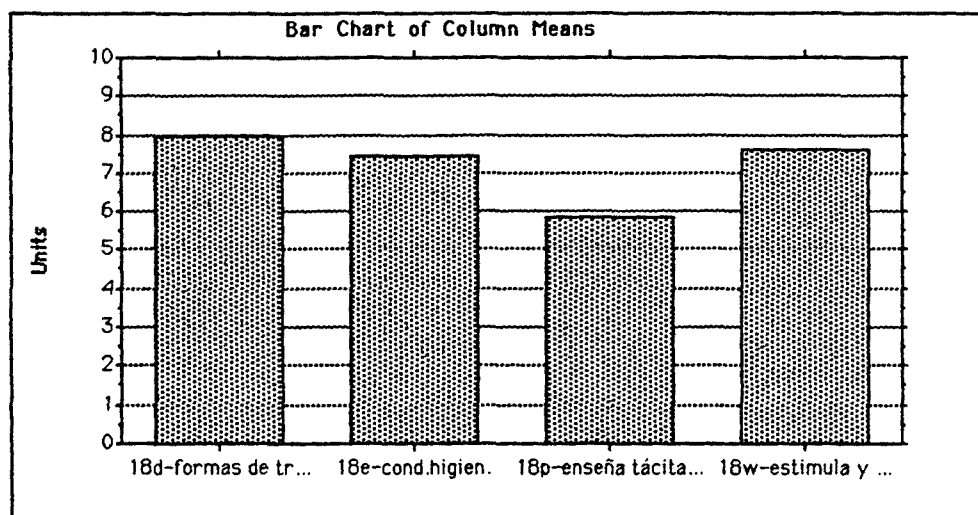
La conclusión del apartado anterior puede resultar engañosa si se considera aisladamente del resto de los ítems de la pregunta nº 18. En el caso que nos ocupa ahora, consideraremos 4 ítems cuyos enunciados se refieren genéricamente a la influencia del entorno físico en los procesos de enseñanza y aprendizaje en el aula. Estos son:

- 18d: "el entorno favorece diversas formas de trabajo: individuales, cooperativas..."

- 18e: "el entorno favorece el trabajo en buenas condiciones higiénicas"
- 18p: "el entorno enseña cosas de manera tácita"
- 18w: "el entorno puede estimular y motivar por sí mismo"

El cuadro siguiente recoge las puntuaciones promedio en cada uno de estos ítems:

Cuadro nº 55: medias de los ítems de preg. 18: Influencia técnica entorno



Decíamos antes que debía matizarse la conclusión sobre la opinión de los maestros acerca del entorno físico como factor de enseñanza. Las puntuaciones de estos cuatro ítems suponen una evidencia clara al respecto. Destaca la alta puntuación promedio, 8 puntos sobre 10, del ítem 18d, los maestros son muy conscientes de la influencia del entorno en las formas de trabajo y relación social entre los alumnos. También opinan con bastante fuerza que el entorno ejerce una influencia general estimuladora y motivadora (el enunciado del ítem 18w es deliberadamente genérico). De manera parecida están de acuerdo con el ítem 18e sobre las condiciones higiénicas del entorno y su influencia en el trabajo de los alumnos.

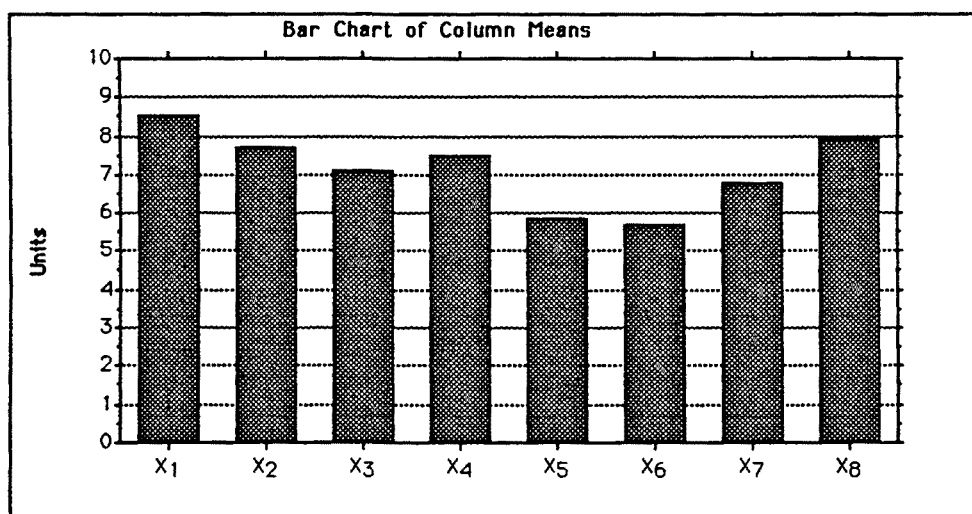
Con lo que parece que no están tan de acuerdo es con el enunciado del ítem 18p, sobre el entorno como una forma de "enseñanza tácita". En promedio, los maestros puntúan el ítem con algo menos de 6 puntos.

Una cosa es, pues, la influencia general del entorno físico sobre las condiciones de trabajo de los alumnos, y otra bien distinta es pensar, según parece, que el entorno *enseña* cosas que pueden escapar al control del profesor.

De algún modo, parece que los maestros piensan que el entorno funciona como un condicionante formal, vacío de contenido y genérico de los procesos del alumno, mientras que quienes enseñan "cosas" son ellos.

Como hemos venido haciendo hasta aquí, desglosamos ahora las puntuaciones anteriores en función de los años de experiencia de los sujetos. Tenemos así el siguiente cuadro:

Cuadro nº 56: comp. princ.-exp./ promedios ítems p.18 Infl.técnica entorno



El mayor contraste aparece en el ítem 18w, con el cual los profesores experimentados están mucho más de acuerdo que los profesores principiantes. En línea parecida a lo que hemos encontrado en apartados anteriores, los maestros principiantes están menos dispuestos a admitir formas de influencia extrapersonales sobre los alumnos, a diferencia de los maestros experimentados, más flexibles y menos centrados en su persona, y más capaces de considerar que "el entorno estimula y motiva por sí mismo".

El segundo contraste apreciable aparece en el ítem 18d, con cuyo enunciado están más de acuerdo, con muy alta puntuación promedio, los maestros principiantes. No están tan de acuerdo los maestros experimentados, pero en ambos casos la puntuación es por encima de "7", así que no podemos decir que ninguno de los dos grupos considere poco válida la idea de que el entorno favorece diversas formas de trabajo entre los alumnos.

El enunciado menos puntuado en ambos grupos, siguiendo la tónica del cuadro anterior corresponde al ítem 18p, sobre la idea de "enseñanza tácita". Aquí prácticamente ambos grupos de maestros coinciden en una puntuación promedio algo por encima del "5". Como a lo largo de todo el cuestionario son muy escasas las puntuaciones inferiores a esta cifra, podemos decir que una puntuación cercana a tal cifra supone prácticamente que los maestros están en desacuerdo con el enunciado del ítem correspondiente.

Así pues, los maestros no creen que el entorno enseñe cosas tácitamente, o, en todo caso, creen poco en ello. Sí creen sin embargo que el entorno influye estimulando y motivando a los alumnos, promoviendo diversas formas de trabajo entre ellos y favoreciendo unas buenas condiciones para su trabajo.

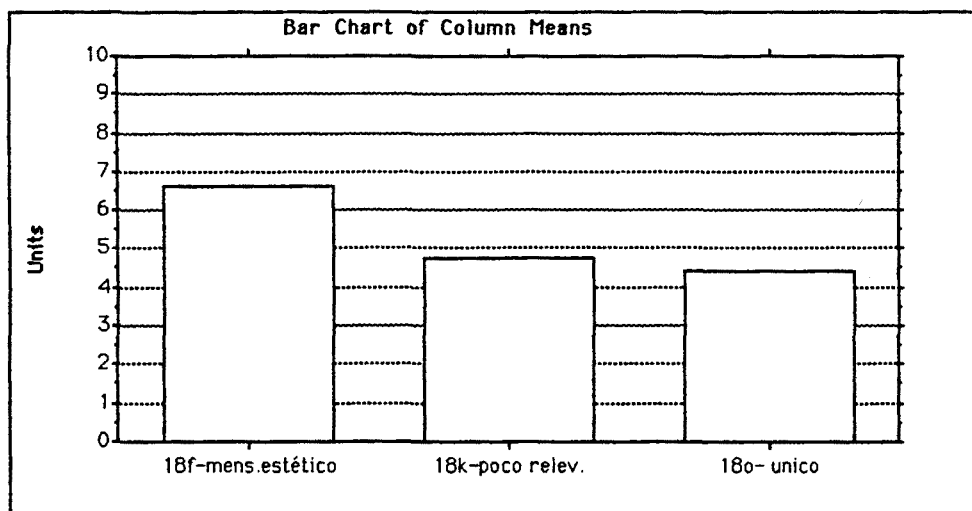
A.7.5.3 El entorno como transmisor de valores

Algunos ítems de la pregunta nº 18 se elaboraron para detectar el estado de opinión de los maestros respecto a la idea del entorno como artefacto cultural. Así, el ítem 18f, se enuncia "el entorno transmite un mensaje estético". En el ítem 18o, en cambio, se afirma que "el entorno ha de ser único para toda la clase", con lo que se incluye una opción pedagógica y cultural determinada. Por último, el ítem 18k está formulado de manera bastante radical para negar precisamente el valor cultural del entorno físico, y lo presentamos para ver qué opinaban los maestros ante tal afirmación.

Es por tanto éste un apartado aparentemente heterogéneo, pero con una intencionalidad común.

Este es el cuadro de promedios que se ha obtenido:

Cuadro nº 57: medias de los ítems p.18: entorno como transmisor...



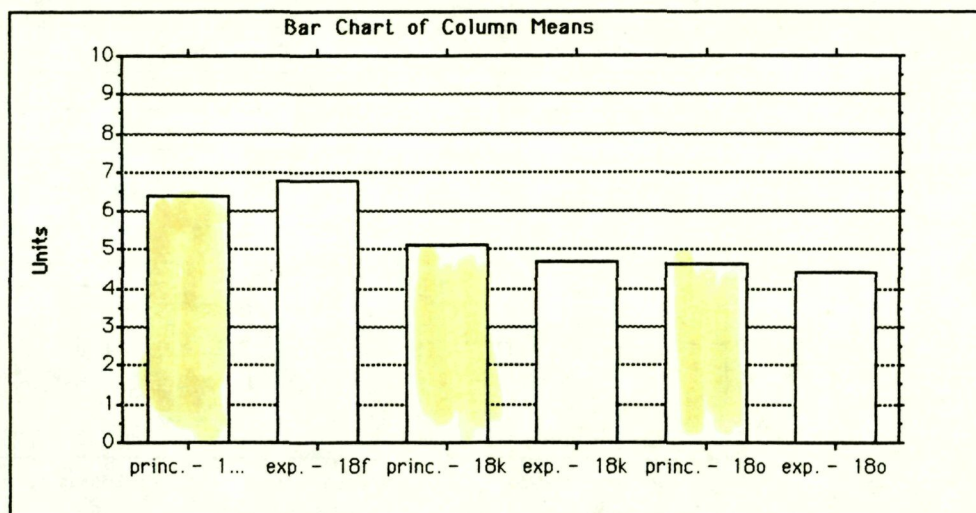
Destaca en el mismo el acuerdo de los maestros con el enunciado del ítem 18f, acerca de la transmisión de valores estéticos que conlleva el contacto con el entorno escolar. No es sin embargo éste un acuerdo espectacular sino moderado y prudente. Nos da la sensación de que los maestros han interpretado de manera normativa el enunciado, no les parece que la escuela deba cumplir esa función de transmisión o educación estética, al menos no primordialmente, de ahí su prudencia en la respuesta. Pensamos que una lectura no normativa del enunciado hubiera dado otro resultado.

En cambio, tanto el ítem 18k como el ítem 18o son "suspendidos" por los maestros. Estos están moderadamente en desacuerdo con la idea de que el entorno no sea relevante y sólo lo sean las personas. Tampoco están de acuerdo con la idea, esta sí normativa, de que el entorno ha de ser único para todos.

En este último caso algún maestro ha señalado con perspicacia que este es un enunciado imposible de cumplir en la realidad. El entorno no puede ser igual para todos puesto que no hay dos alumnos iguales.

Desglosando las puntuaciones para profesores principiantes y profesores experimentados se obtiene el cuadro siguiente:

Cuadro nº 58: comp.princ.-exp. / preg. 18: entorno como transmisor...



Tan sólo en el ítem 18f sobre la transmisión de valores estéticos los profesores experimentados están más de acuerdo. En cambio, están más en desacuerdo con los dos ítems restantes, en comparación con los profesores principiantes. Los contrastes no son demasiado acusados entre ambos grupos de profesores. Parece pues que en estas cuestiones no influye demasiado los años de experiencia.

A.7.5.4 El entorno y la transmisión de valores de posición social

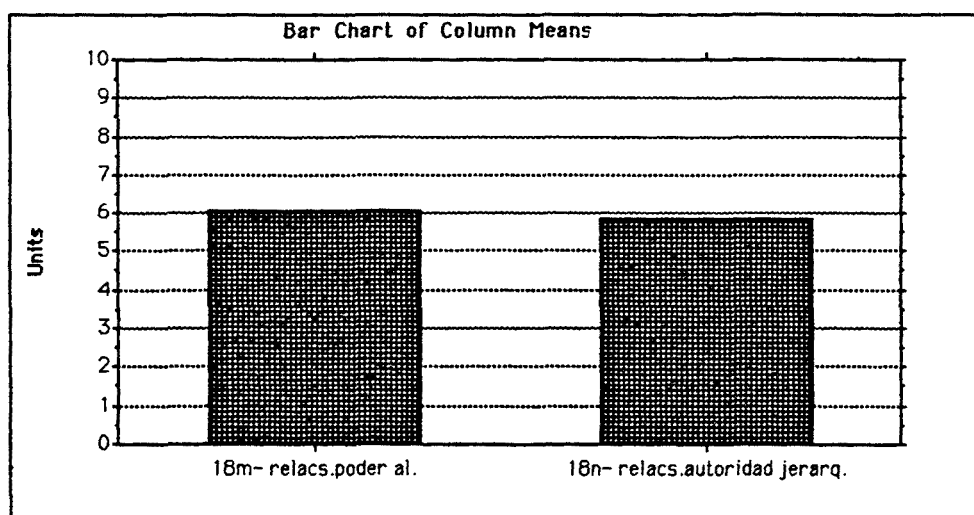
Hemos considerado aparte, porque nos interesa resaltarlo especialmente, la transmisión de valores de jerarquía y poder social que conlleva toda disposición del entorno escolar.

Dos son los ítems de la pregunta nº 18 que formulan enunciados en este sentido: el ítem 18 m, que afirma que "el entorno expresa las relaciones de poder entre los alumnos", y el ítem 18n, que indica que "el entorno expresa las relaciones de autoridad y jerarquía".

Dos ítems pues, referidos a un mismo tema, pero con sujetos distintos, los alumnos entre sí por un lado, los profesores respecto a los alumnos por el otro.

Estos son los promedios obtenidos:

Cuadro nº 59: medias ítems p.18: transmisión de valores de posición social

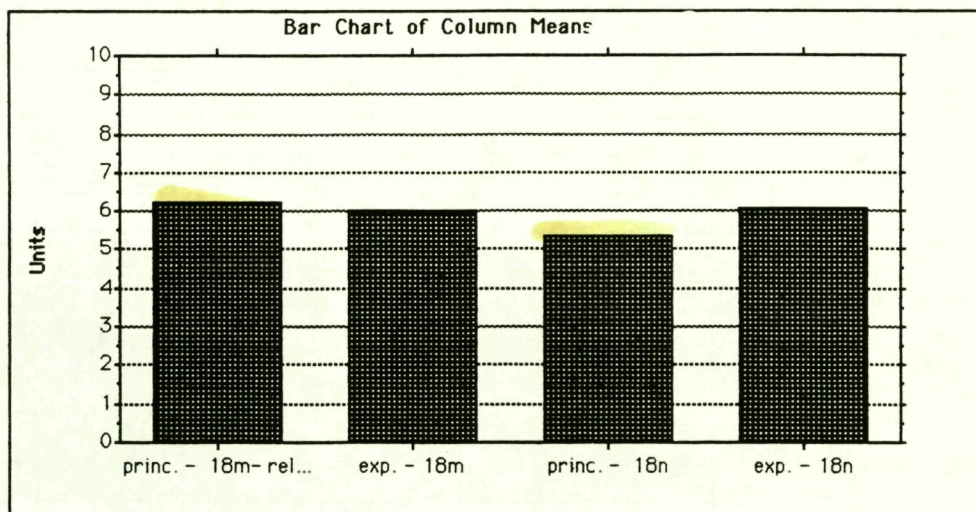


Como se aprecia, los maestros están moderadamente de acuerdo con los dos enunciados, aunque la puntuación es algo inferior en el enunciado referido a la relación maestro/alumnos.

Si nos fijamos en los años de experiencia, observaremos que las puntuaciones son parecidas para el primer ítem, referido a los alumnos, mientras que difieren en casi un punto en el segundo ítem. Los profesores experimentados están más de acuerdo con éste que los profesores principiantes. Quizá es porque éstos llevan recientes las teorías pedagógicas más progresistas estudiadas en la escuela de formación del profesorado y admiten menos la "distancia" profesor/alumno.

El siguiente cuadro recoge las puntuaciones promedio en los ítems que nos ocupan, en función de los años de experiencia de los maestros:

Cuadro nº 60: comp. princ.-exp. / preg.18: transmisión de valores de posición social



En cualquier caso no parece que este grupo de ítems despierte, al igual que en el caso anterior, grandes adhesiones, por acuerdo o desacuerdo, entre los maestros. Son otros los temas que más les interesan.

De ellos nos ocuparemos en los apartados siguientes.

A.7.5.5 La consideración psicológica del entorno

Un conjunto de 5 ítems de la pregunta nº 18 constituye una rápida revisión de algunos aspectos psicológicos de la relación con el entorno físico.

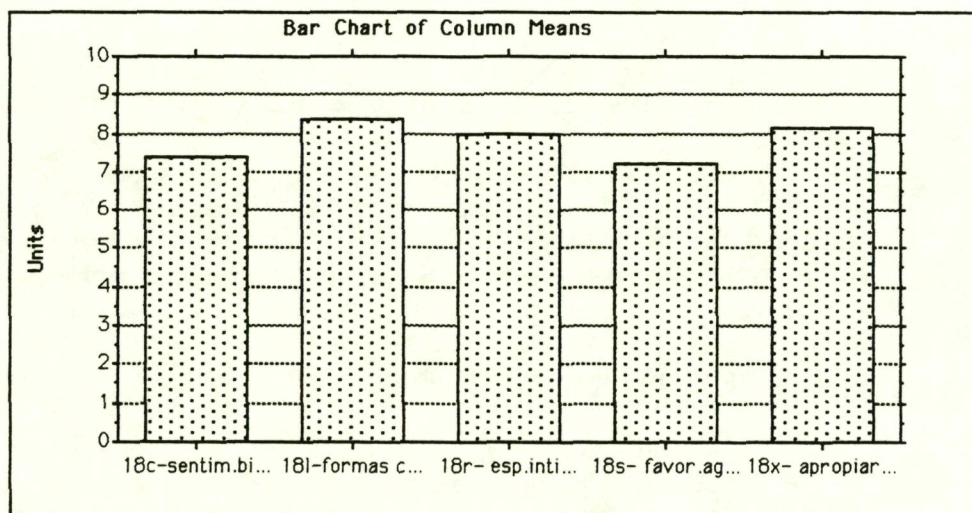
La mayoría de ellos se formulan en el cuestionario referidos a los alumnos. Son los siguientes:

- 18c: "el entorno sirve para proporcionar sentimientos de bienestar y acogida"
- 18l: "el entorno influye en las formas de convivencia entre los alumnos"

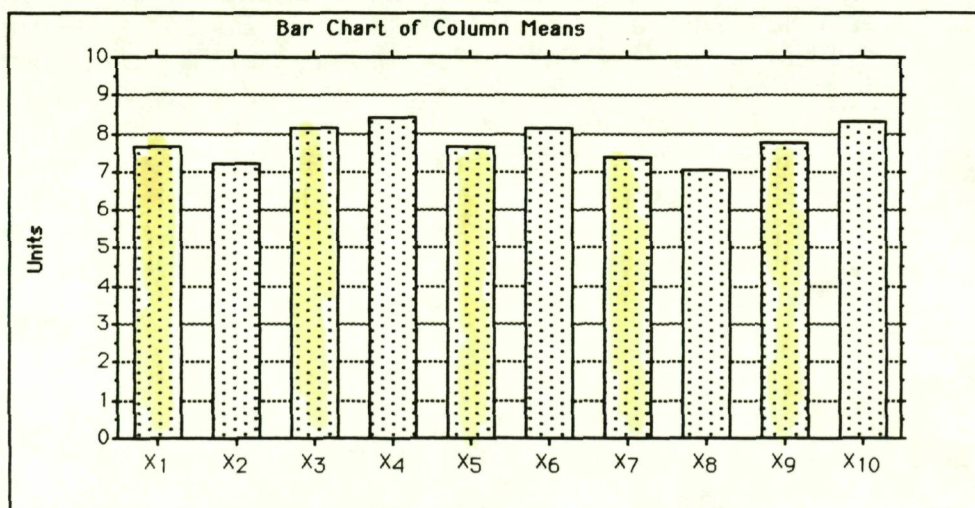
- 18r: "el entorno ha de ofrecer algunos espacios de intimidad a los alumnos"
- 18s: "el entorno pequeño favorece actitudes agresivas o tensas"
- 18x: "el entorno se ha de hacer propio para favorecer la identificación de los alumnos con su clase y con la escuela"

Estos son los resultados obtenidos, en promedio, para cada uno de los ítems:

Cuadro nº 61: medias de los ítems p.18: función psicológica entorno



A diferencia de lo que ocurría en los dos apartados anteriores, en este apartado aparece una importante adhesión o acuerdo de los maestros con los enunciados presentados. Destacan especialmente los ítems 18l, sobre las "formas de convivencia", 18x, sobre la "apropiación del entorno", y 18r, sobre los "espacios de intimidad", todos con un promedio igual o superior a "8". Los dos ítems restantes puntúan a su vez por encima de "7", lo cual es como promedio una alta puntuación. Desglosados estos resultados según los años de profesión, aparecen algunas diferencias, como se aprecia en el cuadro nº 62.



Los profesores principiantes puntúan en promedio algo por encima de los profesores experimentados los ítems 18c ("sentimientos bienestar...") y 18s ("entorno pequeño y agresividad"), mientras que ocurre lo contrario en los tres ítems restantes. No aparecen grandes contrastes entre uno y otro grupo de profesores. En cualquier caso todos ellos puntúan los ítems a partir de "7".

Podemos concluir por tanto que este aspecto psicológico es un aspecto bastante asumido por los maestros, sean éstos principiantes o experimentados.

A.7.5.6 El entorno y la autonomía de los alumnos

Hemos querido insistir especialmente en este aspecto educativo por parecernos una de las cuestiones más importantes en la tradición pedagógica renovadora. Asimismo, la autonomía del alumno es un valor, junto a otros, bien explícito en el proyecto actual de Reforma educativa.

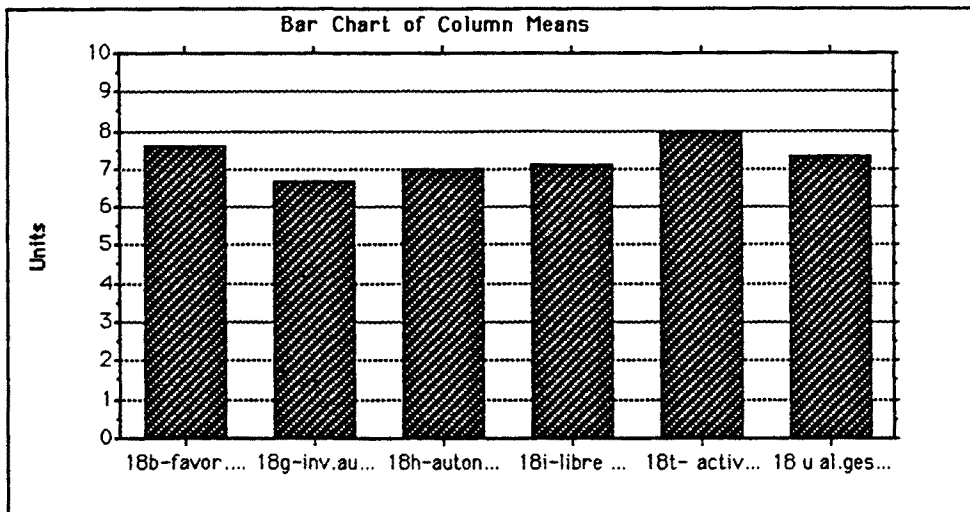
Seis ítems abordan esta cuestión:

- 18b: "el entorno sirve para favorecer la realización de ideas y proyectos de los alumnos"
- 18g: "el entorno posibilita la investigación autodirigida de los alumnos"
- 18h: "el entorno favorece la autonomía y la responsabilidad de los alumnos"
- 18i: "el entorno permite el libre movimiento de los alumnos y los profesores"
- 18t: "la variación de la disposición del entorno es una herramienta activadora para los alumnos"
- 18u: "la responsabilidad de los alumnos se favorece mediante su propia gestión del entorno"

Como puede apreciarse en el cuadro nº 63, todos los promedios obtenidos, salvo uno, son iguales o superiores a "7". Destaca especialmente el promedio en el ítem 18t, sobre las propiedades activadoras de la variación del entorno, con un promedio de "8". Los profesores saben de la activación que produce toda ruptura de rutina en el aula, incluyendo un cambio de rutina en el uso del entorno. Por otro lado, el ítem 18g, sobre la "investigación autodirigida", es el menos puntuado de los seis. En este sentido el acuerdo de los profesores con el enunciado puede calificarse de moderado. No confían demasiado en que la disposición del entorno sea suficiente para la autodirección de los alumnos.

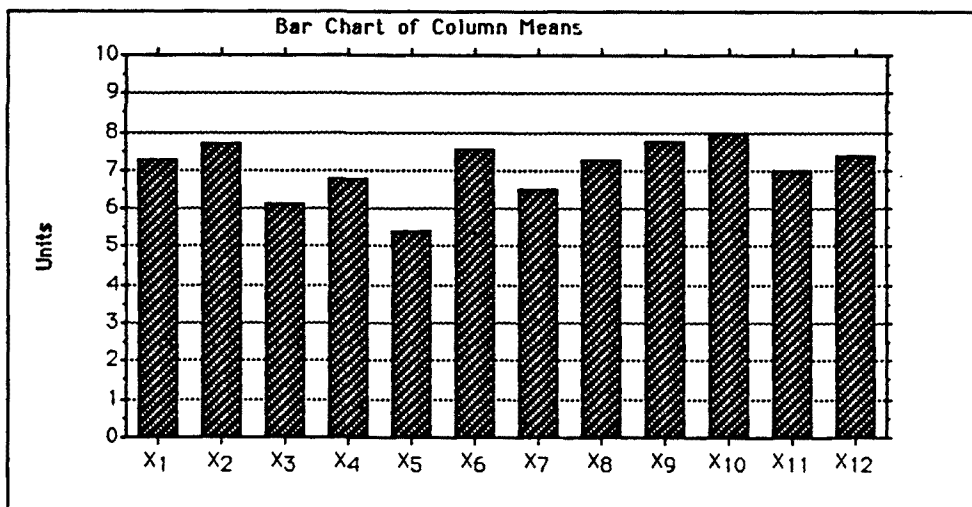
En conjunto sin embargo este es un apartado con el que están mayoritariamente de acuerdo los profesores.

Cuadro nº 63: medias de los ítems p. 18: entorno y autonomía



En el cuadro siguiente se desglosan los promedios en función de los años de profesión de los maestros. Las variables impares corresponden a los profesores principiantes, mientras que las variables pares corresponden a los profesores experimentados.

Cuadro nº 64: comp.princ.-exp. / p. 18: entorno y autonomía



Destaca en primer lugar el hecho de que los profesores experimentados ofrecen promedios más altos en todos los ítems presentados. Valoran pues en mayor medida la capacidad de promoción de la autonomía de los alumnos que puede poseer la disposición del entorno. Dentro de ello el contraste es extremadamente marcado en el ítem 18h ("el entorno favorece la autonomía y la responsabilidad de los alumnos") con respecto a la opinión de los profesores principiantes, quienes tan sólo presentan una puntuación promedio algo superior a "5".

En conclusión, los profesores en general muestran su acuerdo con la idea de que el entorno físico puede fomentar la autonomía de los alumnos. De un modo particular, es de resaltar el hecho de que son los profesores experimentados quienes están más de acuerdo con esta cuestión, en una línea coherente con lo que hemos visto en otros apartados.

A.7.5.7 El entorno como apoyo del profesor

No podíamos trabajar las concepciones de los maestros sobre la funcionalidad del entorno físico sin dejar de contemplar aquellas que se refieren específicamente al propio profesor, a su trabajo y profesionalidad.

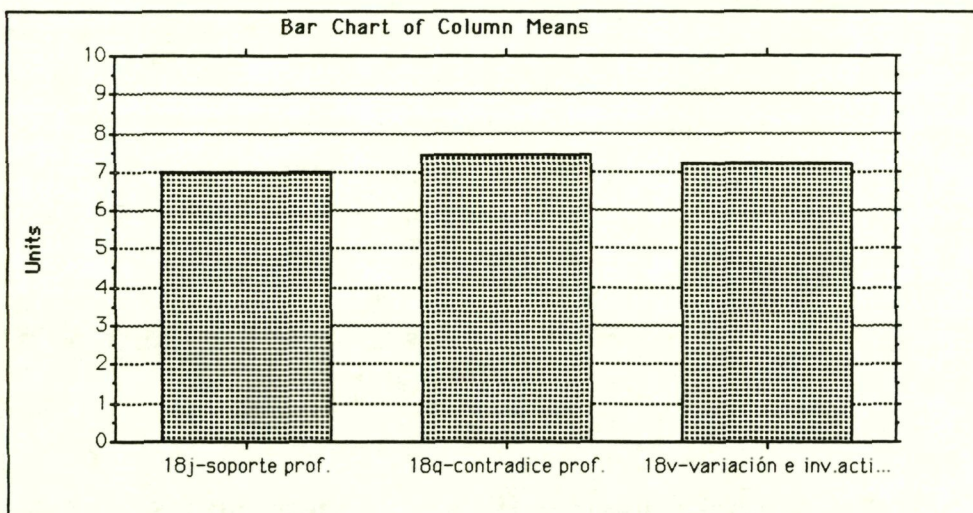
En el total de la pregunta nº 18, tres ítems plantean explícitamente esta cuestión²⁹⁷:

- 18j: "el entorno es un instrumento de soporte de las tareas del profesor"
- 18q: "el entorno contradice a veces las actuaciones del profesor"
- 18v: "la variación de la disposición del entorno es una herramienta de investigación activa para el profesor"

En el cuadro nº 65 puede apreciarse como los profesores en general muestran claramente su acuerdo con los tres ítems presentados. Especialmente destaca el ítem 18q, que refleja la conciencia de los maestros sobre uno de los obstáculos a su labor. Este es el cuadro:

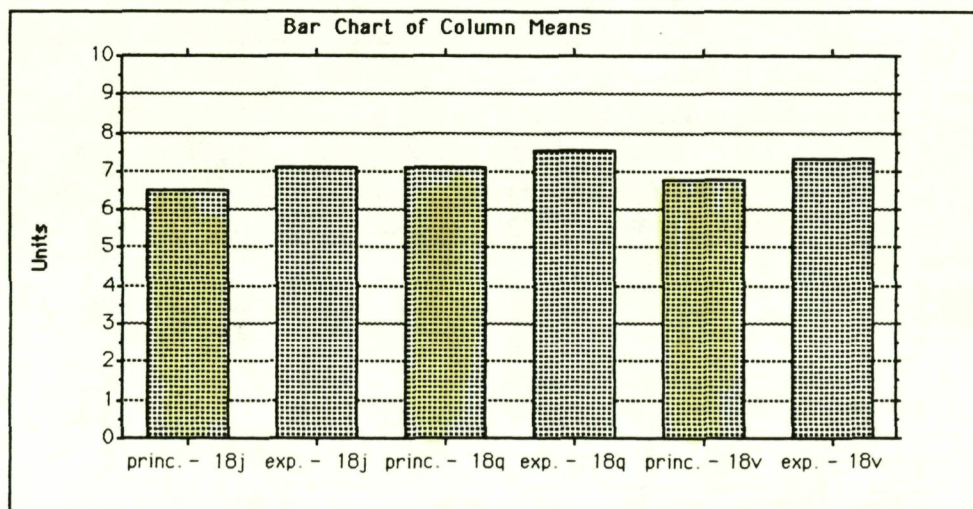
²⁹⁷ La proporción de ítems referidos al profesor, respecto a los ítems referidos a los alumnos es mínima. Aquí, sin darnos cuenta, hemos seguido una corriente general y tópica por la cual se sigue, a nivel de discurso teórico, que en la escuela son más importantes los alumnos que los profesores. La situación debe cambiar.

Cuadro n° 65: medias ítems p. 18: entorno y apoyo al profesor



Asímismo, los profesores experimentados muestran un mayor grado de acuerdo con los ítems presentados que los profesores principiantes. Esto puede apreciarse en el cuadro n° 66:

Cuadro n° 66: comp.princ.-exp. / preg.18: entorno y apoyo al profesor



Mientras que los maestros experimentados puntúan, en promedio, por encima de "7" en todos los ítems, los maestros principiantes únicamente lo hacen en un ítem, 18q, referido a la influencia contradictoria del entorno respecto a la actuación e intenciones del profesor.

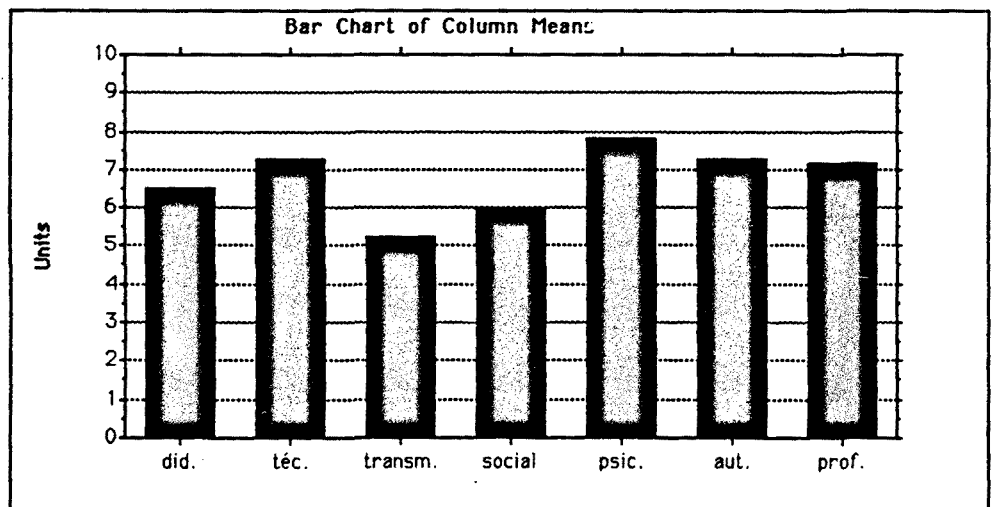
Los profesores experimentados se muestran más partidarios de utilizar el entorno como una herramienta de investigación activa. Centran en menor medida su atención en su propia actuación personal y parecen, como hemos visto reiteradamente, más abiertos a la consideración de otras influencias.

En conclusión, los maestros consideran el entorno como un posible apoyo de su actuación y profesionalidad.

A.7.5.8 Los maestros y sus concepciones sobre el entorno físico. Valoración global

Si tomamos globalmente los resultados obtenidos en los 7 apartados anteriores, correspondientes a cada una de las partes en que hemos dividido la pregunta nº 18, obtenemos el siguiente cuadro de promedios, a modo de resumen:

Cuadro nº 67: promedios apartados pregunta 18: concepciones sobre el entorno físico



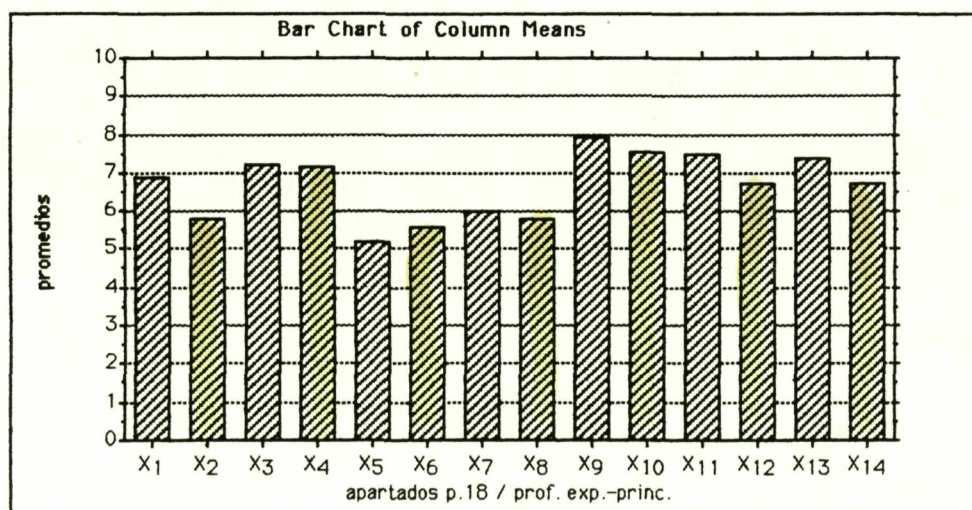
Vemos en el mismo que destacan, con puntuaciones promedio superiores a "7", las concepciones técnica (el entorno como estimulación), psicológica (influencia en el alumno), educativa (fomento de la autonomía), y profesional (apoyo al profesor). De entre todas ellas aparece destacada la concepción psicológica del entorno, de su influencia en los alumnos primordialmente.

En cambio aparecen con valores inferiores a "7" las concepciones didáctica (el entorno como enseñante), sociocultural (el entorno como transmisor de valores) y social (el entorno como reflejo de posición social). Especialmente bajo es el promedio en el apartado sobre la transmisión de valores, ya comentado en su momento.

En general pues los profesores muestran mayor interés o acuerdo con un discurso psicoeducativo y profesionalizado del entorno.

Asímismo, en general es destacable la mayor puntuación en 6 de los 7 apartados otorgada, en promedio, por los profesores experimentados respecto a los profesores principiantes. El contraste, favorable a los profesores experimentados se marca especialmente en la concepción didáctica del entorno. Únicamente en la concepción del entorno como transmisor de valores aparece una ligera superioridad en la puntuación promedio de los profesores principiantes.

Cuadro nº 68: comp.exp.-princ. / p. 18: concepciones sobre el entorno



Queda pues así dibujada la forma como entienden los maestros la funcionalidad del entorno físico, así como las diferencias que aparecen en función de los años de profesión, que se constituyen, nítidamente, como un criterio diferenciador.

A.8 Valoración del cuestionario

Elaboramos la **pregunta nº 19** del cuestionario de manera abierta para posibilitar la opción de explicar sus respuestas a los maestros. Así, los ítems no debían puntuarse, sino responderse básicamente en forma afirmativa o negativa.

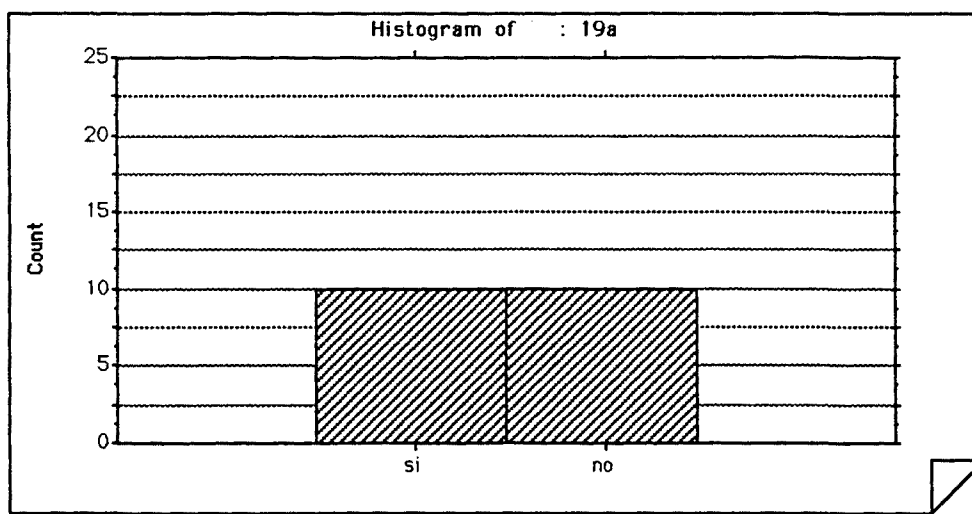
Hemos de indicar que la mayoría de encuestados contesta escuetamente, "sí" o "no", y que son pocos los que se extienden en alguna consideración. No es de extrañar tampoco, ya que se trata de la parte final de un largo cuestionario.

Los ítems planteados en la pregunta nº 19 son los siguientes:

- 19a: "faltan preguntas importantes"
- 19b: "hay aspectos poco claros"
- 19c: "puede servir para reflexionar sobre la práctica"
- 19d: "puede servir para solucionar problemas prácticos"
- 19e: "hay aspectos que no habías pensado"
- 19f: "hay aspectos que te has planteado a menudo"
- 19g: "crees que se deberían realizar actividades de formación en esta línea de cara a la Reforma"
- 19h: "otros"

Los cuadros que presentamos a continuación expresan gráficamente la distribución de respuestas afirmativas y negativas para cada uno de los ítems.

Cuadro nº 69: respuestas al ítem 19a: ¿faltan preguntas importantes?



Como se aprecia, el número de maestros en uno y otro caso está igualado. La mitad de los mismos piensa que sí faltan preguntas importantes. Varios de entre ellos sugieren otros temas como más necesitados de atención. Pero ninguno sugiere pregunta alguna dentro del tema planteado en el cuestionario.

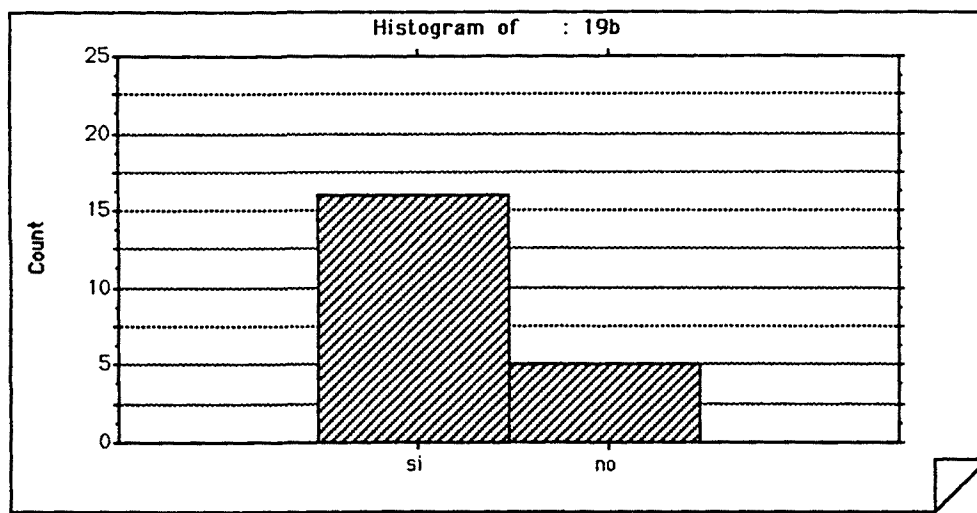
Los 20 maestros que contestan este ítem se distribuyen como sigue:

- 5 maestros son principiantes: 2 de ellos contestan afirmativamente, 3 contestan negativamente
- 14 maestros son experimentados: 7 contestan afirmativamente y 7 negativamente
- 1 maestro no indica los años de profesión, aunque contesta afirmativamente.

Así pues, se revela lo que era lógico suponer: que los maestros experimentados son más capaces de detectar posibles insuficiencias en el cuestionario.

Respecto al ítem 19b, sobre la posible falta de claridad en alguno de los enunciados, estos son las opiniones de los encuestados:

Cuadro nº 70: respuestas al ítem 19b: ¿hay aspectos poco claros?



La mayoría de los maestros piensa que sí hay aspectos poco claros en el cuestionario. En concreto, 16 maestros opinan en este sentido, mientras que únicamente 5 maestros opinan que el cuestionario está claro. Salvo algún caso aislado, los maestros no concretan específicamente cuáles son los ítems poco claros.

Estos se distribuyen como sigue:

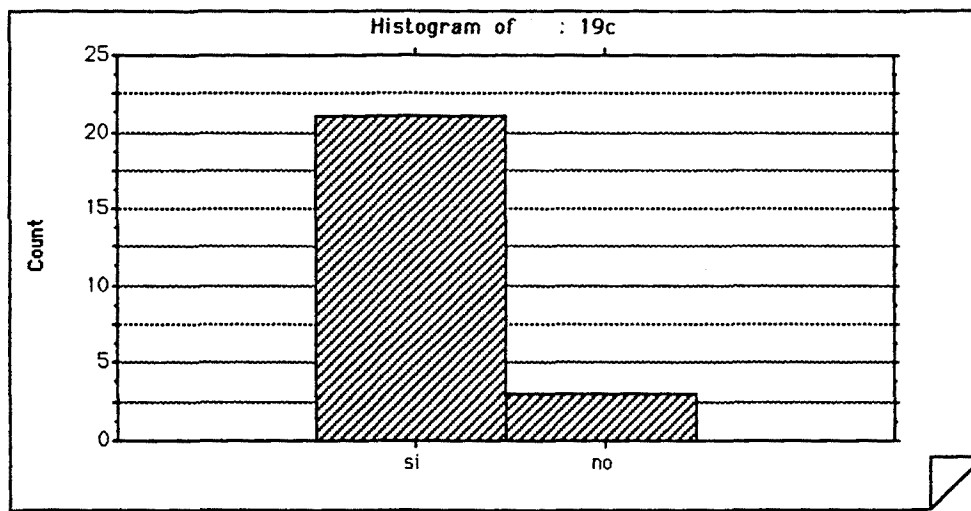
- responden al ítem 7 maestros principiantes: 6 lo hacen afirmativamente, 1 de forma negativa
- responden al ítem 14 maestros experimentados: 10 afirmativamente y 4 negativamente

Así pues, respecto al ítem anterior los profesores principiantes contestan en mayor medida y son más críticos con el cuestionario que los profesores experimentados. De todas maneras, queda de manifiesto que el cuestionario es mejorable. Algún maestro sugiere que debería haberse pasado en común, suponemos que para discutir y ponerse de acuerdo en referencia a algunos ítems.

No aparece una valoración tan negativa en el ítem 19c, sobre la utilidad del cuestionario para reflexionar sobre la práctica docente y escolar de los maestros.

El número de respuestas afirmativas en este sentido es aquí muy superior al número de respuestas negativas, como se muestra en el cuadro:

Cuadro nº 71: respuestas al ítem 19c: ¿puede servir para reflexionar sobre la práctica?

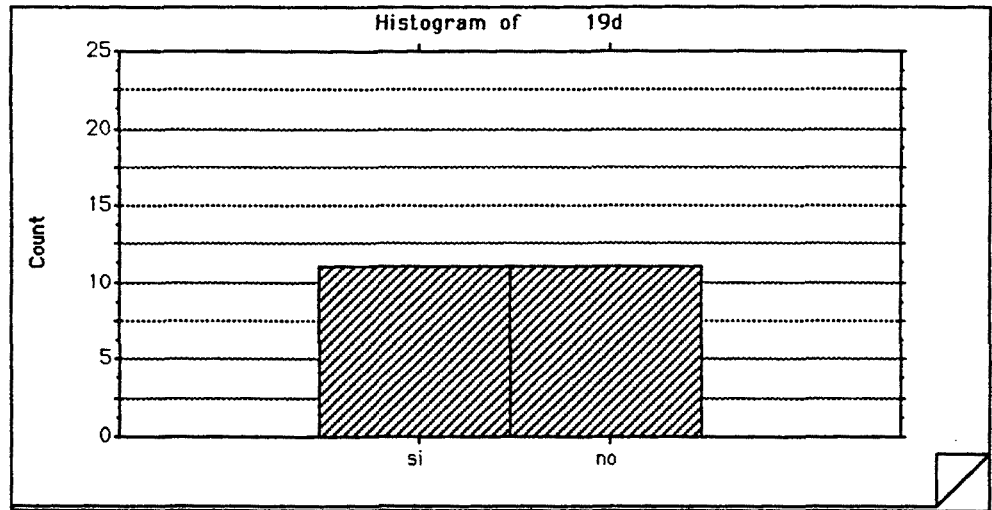


21 maestros responden afirmativamente a la pregunta, mientras que tan sólo 3 maestros opinan negativamente sobre el enunciado. Entre los que responden afirmativamente se encuentran 7 maestros principiantes y 13 maestros experimentados²⁹⁸. Así que prácticamente todos los principiantes valoran positivamente el cuestionario, así como la mayoría de los maestros con más experiencia.

Vuelven a igualarse en cambio las opiniones a favor y en contra del enunciado del ítem 19d, sobre si el cuestionario puede servir para resolver problemas prácticos: once maestros responden afirmativamente, mientras que otros once lo hacen negativamente, como se aprecia en el cuadro siguiente:

²⁹⁸ Recordamos que en la muestra son 8 los maestros principiantes y 17 los maestros experimentados, quedando un sujeto sin clasificar al no proporcionarnos los años de profesión.

Cuadro nº 72: respuestas al ítem 19d: ¿puede servir para reflexionar sobre la práctica?



Los maestros se distribuyen en función de los años de profesión como sigue:

- responden al ítem 6 maestros principiantes, 2 de ellos en sentido afirmativo y los 4 restantes en contra del enunciado
- responden al ítem 15 maestros experimentados, 8 de ellos a favor del enunciado y los 7 restantes en contra del mismo.

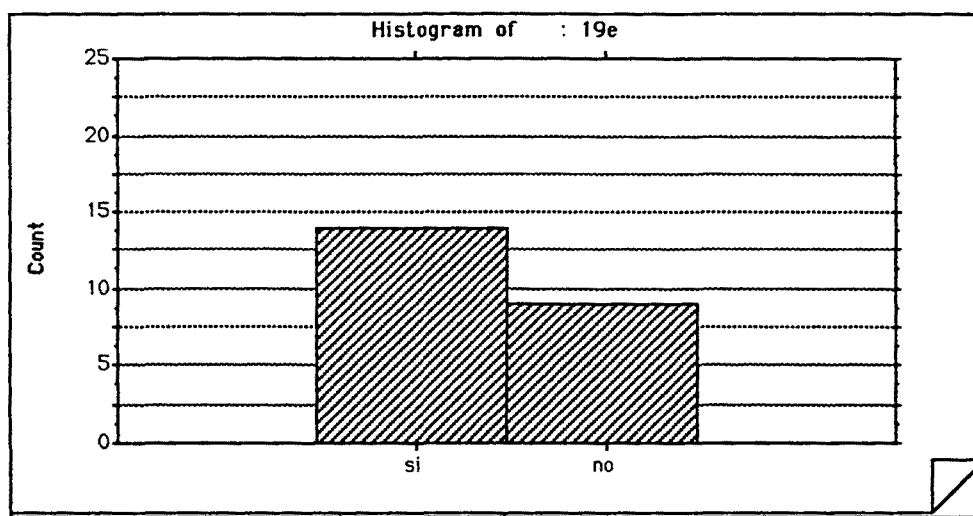
Así pues, los maestros con experiencia están prácticamente igualados en la consideración del ítem que nos ocupa, mientras que están mayoritariamente en contra los maestros principiantes.

Nosotros justamente presentamos este ítem porque pensamos de manera coincidente con algún maestro, que indica que, en la medida en que el cuestionario puede servir para reflexionar sobre la práctica, puede tener también algunas consecuencias prácticas y ayudar a resolver problemas concretos. Nosotros sospechamos que algunas preguntas -como la nº 12 y la nº 13 sobre la gestión del aula- son más adecuadas en este sentido. Pero los sujetos no nos informan directamente al respecto.

En referencia al ítem 19e, sobre si en el cuestionario aparecen aspectos que el propio sujeto no se había planteado, la respuesta mayoritaria es afirmativa: 14 maestros opinan que han encontrado aspectos no pensados con anterioridad. En cambio 9 maestros opinan

que todo lo planteado en el cuestionario ya lo habían pensado. Estos son los resultados:

Cuadro nº 73: respuestas al ítem 19e: ¿hay aspectos que no habías pensado?



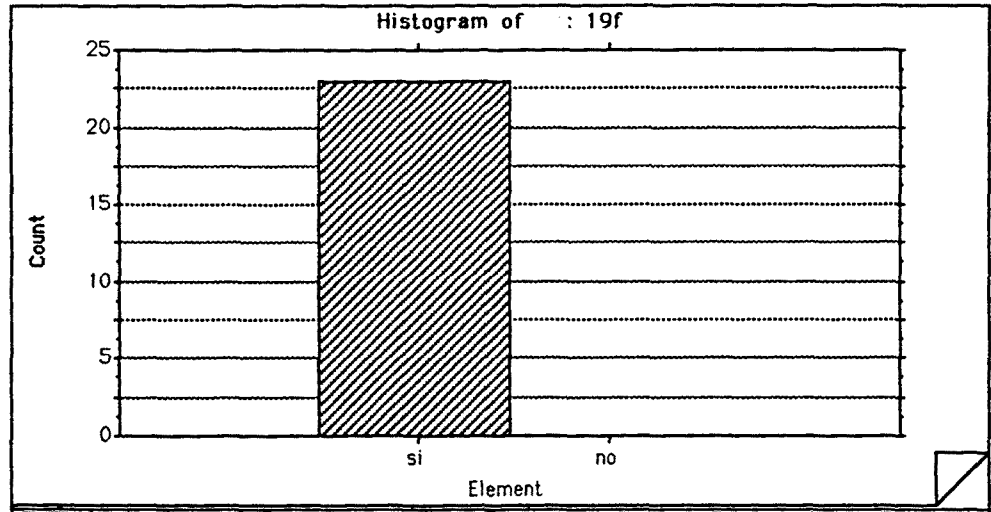
Por lo que se deduce pues, casi dos tercios de la muestra ha encontrado aspectos nuevos en los que pensar. En este sentido nos sentimos satisfechos, ya que pensamos que un cuestionario no es sólo un instrumento informativo sino que puede ser también formativo. En todo caso, se revela la necesidad de mayor actividad de formación en estas cuestiones.

Esta es la distribución de las respuestas según los años de profesión:

- 7 maestros principiantes (casi la totalidad de los mismos), responden al ítem, 4 de ellos afirmativamente y 3 de manera negativa
- 15 maestros experimentados responden al ítem, 9 de manera afirmativa y 6 de manera negativa.

Hay un acuerdo masivo y espectacular respecto al ítem 19f: parece que el cuestionario plantea al maestro aspectos sobre los que él mismo ha reflexionado a menudo:

Cuadro nº 74: respuestas al ítem 19f: ¿hay aspectos que te has planteado a menudo?



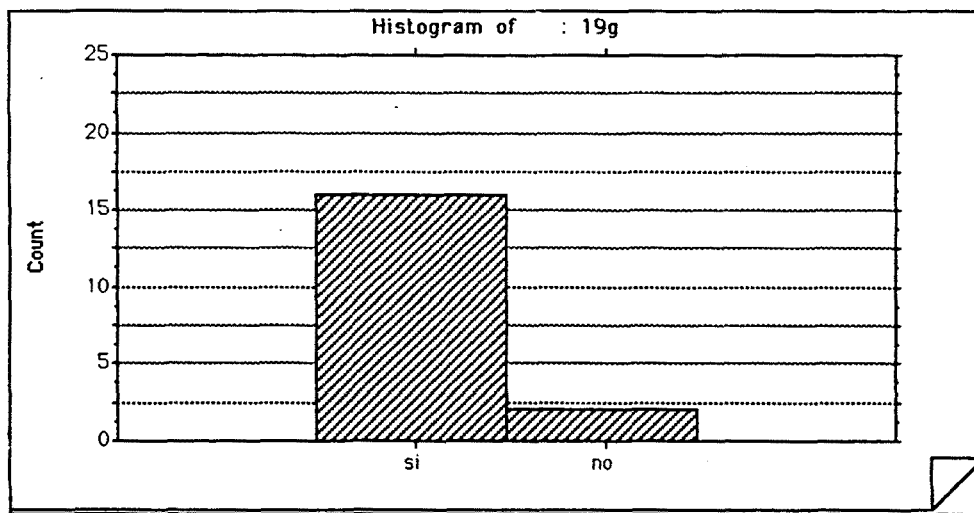
22 de los 26 encuestados responden afirmativamente al enunciado. El cuestionario toca pues aspectos que interesan al maestro con frecuencia. No podemos, como ocurre en los casos anteriores, señalar cuáles son estos aspectos dada la brevedad de las respuestas de los sujetos. Seguramente se relacionan con cuestiones generales de las formas de trabajo, la distribución de actividades y otras parecidas. Pero no podemos confirmarlo.

Es también mayoritario el acuerdo con el enunciado del ítem 19g, sobre la conveniencia de realizar actividades de formación en esta línea de cara al proceso de reforma de la enseñanza.

16 encuestados están de acuerdo con el enunciado , mientras que se muestran contrario al mismo 2 encuestados. La distribución de los mismos es la siguientes:

- 5 profesores principiantes responden afirmativamente al enunciado
- 13 profesores experimentados responden al enunciado, 11 de ellos afirmativamente y 2 de manera negativa.

Cuadro n° 75: respuestas al ítem 19g: ¿Crees que deberían realizarse actividades de formación en esta línea de cara a la Reforma?



Podemos concluir pues, que el cuestionario es valorado de forma positiva, aun cuando existen aspectos del mismo que pueden mejorarse.

A. 9 Conclusión: los maestros ante el entorno físico escolar; actitudes y vías de formación

Nos interrogábamos al iniciar este informe sobre lo que podrían pensar los maestros frente a una nueva competencia como es la de gestores eficaces del entorno físico escolar.

No estábamos completamente seguros de que esta atribución fuera algo claramente vislumbrado por los propios maestros, y tampoco conocíamos con certeza sus ideas respecto a la influencia e importancia del entorno físico en su propio trabajo²⁹⁹.

Así pues, emprendimos la elaboración de este informe a partir de las respuestas de los sujetos al cuestionario enviado, con la intención de

²⁹⁹ Por experiencias anteriores, especialmente en la asignatura de pedagogía ambiental, sabía que éste es un tema que puede interesar, pero no es un tema prioritario para los maestros.

desvelar alguno de estos interrogantes.

Las personas que han contestado al cuestionario constituyen una muestra bastante homogénea en cuanto a edad, sexo e intereses generales de formación. Pero sabemos que no representan exactamente a la población de maestros en ejercicio. Así que fueron criterios de accesibilidad y economía los que prevalecieron a la hora de seleccionarlos. Por otra parte, no hubiera elaborado en modo alguno un cuestionario tan largo y complejo como el presentado de no tratarse de alumnos de tercer curso, o "curso puente", de la licenciatura de pedagogía.

Por tanto, todo lo que hemos dicho hasta aquí, y lo que diremos a continuación puede ser considerado válido, con reparos, para los maestros en general. Sí que puede representar sin embargo a la población de maestros preocupados por su reciclaje y promoción profesional.

Expuesta esta salvedad, describimos a continuación, a modo de resumen o recapitulación, los principales resultados obtenidos desde las respuestas de los maestros al cuestionario. Concluiremos posteriormente con algunas reflexiones de cara a la elaboración de programas de formación.

De entrada, se dibuja un perfil generalizado de una persona que programa su trabajo de manera individual, escasamente formada en la gestión de los aspectos materiales y espaciales de la escuela, e interesada primordialmente en mejorar su formación en los aspectos didácticos, su competencia transmisora, respecto a la materia que imparte.

Obviamente las personas han contestado libremente al cuestionario, por lo que se deduce que poseen un interés previo, o una expectativa favorable hacia las cuestiones planteadas en el mismo.

Un aspecto importante es la consideración predominantemente funcional del entorno físico por parte de la población encuestada. A los maestros les interesa el entorno físico en tanto en cuanto influye en su propia acción didáctica, pero sobre todo, en la propia vida de la clase y de la escuela, especialmente en los alumnos. Así, se ha puesto de manifiesto un mayor interés por cuestiones técnicas, psicológicas, educativas y profesionales sobre el entorno.

En cambio muestran muy poco interés por una consideración didáctica del propio entorno, u otras concepciones socioculturales o sociales del mismo. Para los maestros, el entorno es más algo a estudiar o a utilizar que algo que "enseña" valores, comportamientos. El entorno influye, estimula, acoge o provoca, pero no transmite. La enseñanza es para los maestros cuestión estrictamente personal y desconfían por ejemplo de la idea de que la disposición del entorno sea lo fundamental para que los alumnos emprendan actividades de aprendizaje autodirigidas.

En cualquier caso, todos los encuestados consideran fundamental la utilización adecuada del entorno físico escolar para la aplicación con éxito de la Reforma, más aún que los aspectos estrictos de currículum o programación. Todos los maestros son conscientes de la relativa penuria material en que se encuentran las escuelas. Está claro pues para los mismos que el entorno, su utilización o gestión, va a ser un condicionante decisivo para el cambio educativo propuesto.

Pero a todo lo anterior hay que poner matices. Hemos descrito un perfil general, aun cuando en realidad hemos encontrado dos grupos bien claros: los maestros principiantes (aquellos que llevan ejerciendo 1 o 2 años su profesión) y los maestros experimentados (aquellos con 3 o más años de profesión a sus espaldas).

En esta línea, las actitudes y concepciones de los maestros respecto a la importancia del entorno físico en su trabajo difieren y en algunos casos son opuestas.

Los maestros noveles o principiantes se muestran claramente interesados por actividades de formación en la gestión de los aspectos materiales y espaciales del aula y la escuela, aunque al mismo tiempo no admiten fácilmente una concepción no estrictamente personalizada de la enseñanza. Cuando programan apenas consideran los aspectos materiales y espaciales. Muy centrados en los alumnos, muestran enfáticamente su acuerdo con las cuestiones relacionadas con los mismos, como por ejemplo sus locales, su bienestar, etc. En cambio valoran bastante menos, las puntuaciones lo ponen de manifiesto, sus propios espacios profesionales, sus locales, su bienestar y necesidades. Más preocupados pues por la cuestión del control personal de las situaciones educativas, se muestran menos capaces de considerar las variadas influencias del entorno, tanto en los alumnos como en su propia actuación.

Con los maestros experimentados las cosas ocurren de manera opuesta y a veces contradictoria. Preocupados primordialmente por su competencia profesional, no consideran prioritaria su formación en la gestión del entorno físico. Sin embargo, se muestran más capaces de reconocer y valorar las múltiples influencias del entorno en las situaciones educativas más habituales. Valoran más a su vez los espacios propios, y no sitúan al alumno tan en el centro de su preocupación profesional. Poseen una concepción del entorno físico más nítidamente dibujada, adquirida como confiesan a base de experiencia. El entorno ha de ser para ellos una herramienta, un instrumento de apoyo al profesor. En cualquier caso admiten con mayor tranquilidad otras influencias educativas, aparte de las propias e incluyendo el entorno físico, en los alumnos. Consideran importante a la hora de programar su materia prever las formas de trabajo entre los alumnos, y relacionado con ello los diversos espacios de trabajo.

A pesar de todas las diferencias, un rasgo es común: unos y otros consideran el aula como un "sistema compacto", como un hecho único e intransferible más allá de las personas concretas, profesor y alumnos, que la habitan. Todos creen que en el comportamiento espacial en el aula el factor determinante es la metodología y el estilo docentes, más que la disposición objetiva del espacio y los recursos materiales.

Esta puede ser la conclusión general del informe. Estamos de acuerdo con la misma, y no contradice en absoluto la tesis que hemos venido defendiendo sobre la naturaleza sociocultural del entorno físico y el papel de socialización espacial que desempeñan los maestros.

Pero ellos mismos admiten que el entorno puede "contradecir" su propia actuación. Por tanto, sería absurdo concluir que el entorno físico no es importante. *Es importante precisamente en la medida en que no se controla*³⁰⁰.

En conclusión, el maestro debe saber detectar, y controlar cuando sea necesario, la influencia del entorno en los alumnos y en él mismo, en base a los objetivos que él o el equipo escolar se hayan propuesto.

Así pues, la formación en estos aspectos es ineludible. Y no como un lujo, sino como una estricta necesidad, ya que la gestión espacial

³⁰⁰ Estamos hablando, evidentemente, a partir de ciertos estándares mínimos de funcionalidad y confort.

correcta es un índice básico de eficacia docente.

¿Cómo realizarla? Aquí sí que nos resulta útil distinguir entre formación inicial y formación permanente.

A uno y otro nivel deben enseñarse teorías y realizarse lecturas reflexivas sobre diversos enfoques sobre la problemática. Pero sobre todo, debe realizarse una formación en casos prácticos.

Lo más importante es, en el caso de los profesores con experiencia, procurar ocasiones para que reflexionen sobre su propia práctica y la contrasten con la de otros compañeros. Fomentar el intercambio de casos y ejemplos entre los maestros, con la ayuda de ciertos conceptos que funcionen a modo de herramientas de disección de la realidad. Autoinformes, inventarios, descripciones objetivadoras de la propia realidad deben ser los instrumentos básicos de partida.

Para los profesores principiantes es necesario establecer un sistema de contraste teoría/ práctica. En las prácticas de las escuelas de magisterio es necesario incluir el análisis de la actuación espacial, del movimiento, etc. Puede ser útil la confección de diarios o autoinformes. En cualquier caso es primordial el intercambio y el contraste con otros compañeros, y no sólo con el profesor o tutor de prácticas, al igual que en el caso de los profesores experimentados. Podría pensarse incluso en un programa escalonado de dificultades espaciales, a modo de simulación, a incluir en los programas de enseñanza del profesorado.

No hubiéramos hecho nada si pensáramos, como hace una maestra, que "el problema del espacio es tan obvio, que no hacen falta encuestas". Sí hacen falta, entre otras cosas porque no es únicamente un tema de m² y de recursos, que lo es, sino también un problema de formación de los propios maestros. No es pues sólo un problema económico, sino sobre todo *pedagógico*.

Cuestionario

ENQUESTA SOBRE CRITERIS PEDAGÒGIC-ESPACIALS EN EL MARC DE LA REFORMA DE L'ENSENYAMENT

Dades generals

Nom (o codi) _____ Edat _____ Sexe _____

Telèfon _____

Titulació i especialitat _____ Any _____

Anys de professió _____

Centre on treballes¹ públic _____ privat _____ concertat _____

Treballes al centre des de l'any _____ Antigüitat al centre _____ anys

Tipus de Centre: Guarderia _____ Parvulari _____ Primària _____ BUP _____ FP _____

Nombre de línies d'EGB _____ N^o d'alumnes _____ N^o de professors _____

Centre experimental de la Reforma si _____ no _____ Des del curs _____

Area/disciplina en que treballes actualment _____

Curs/nivell que dones _____ Altres funcions o càrrecs _____

Altres dades que consideris d'interés _____

Coneixes el text de la Reforma (gens, poc, bastant, molt) _____

els dissenys curriculars _____ les normatives sobre mínims _____

Què et semblen els objectius generals d'etapa? _____

Què et semblen els objectius específics d'àrea (i matèria en el seu cas)? _____

Què et semblen les orientacions didàctiques i metodològiques? _____

Entre els blocs de continguts proposats (fets i conceptes, procediments, actituds i valors)² quin ordre d'importància consideres que tenen i perquè? _____

¹ Si en aquest moment no treballes en cap centre, pots contestar en referència a l'últim on vas treballar.

² *Fets i conceptes*= dades, noms dates; lleis, esdeveniments...; *procediments*= habilitats, tècniques, estratègies: elaborar, classificar, confeccionar, presentar, observar...; *actituds i valors*= normes, preferències, tendències: respectar, dialogar, tolerar, tenir cura, interessar-se...

1) Has rebut formació específica sobre organització i gestió d'espais, instal·lacions i recursos materials, tant per a l'aula com per a l'escola? (indica quina, o bé si la has adquirida directament per l'experiència) _____

2) Explica, de manera general, els aspectes que consideres claus per l'aplicació amb èxit de la Reforma al teu centre escolar i en la teva àrea / disciplina (indica prioritats amb número d'ordre 1,2,3...10; ja saps que "1" és poc important i que "10" és molt important):

a) referent a currículum 1 2 3 4 5 6 7 8 9 10

b) recursos humans 1 2 3 4 5 6 7 8 9 10

c) recursos materials i instal·lacions 1 2 3 4 5 6 7 8 9 10

d) organització del centre 1 2 3 4 5 6 7 8 9 10

e) altres 1 2 3 4 5 6 7 8 9 10

3) Penses que hi ha d'haver espais diferenciats i separats per etapes (infantil, primària, secundària) a un mateix centre, o bé que han d'ubicar-se en diferents centres? De què dependria? _____

Dades específiques (sempre referides al teu treball)

4) Quina seria la importància que tu donaries (i en funció de què) als següents espais:

a) biblioteca	1	2	3	4	5	6	7	8	9	10
b) laboratoris	1	2	3	4	5	6	7	8	9	10
c) tallers	1	2	3	4	5	6	7	8	9	10

d) gimnàs	1	2	3	4	5	6	7	8	9	10
e) administració i serveis ³	1	2	3	4	5	6	7	8	9	10
f) aules	1	2	3	4	5	6	7	8	9	10
g) pati, camps de joc	1	2	3	4	5	6	7	8	9	10
h) sala de professors	1	2	3	4	5	6	7	8	9	10
i) despatxos direcció	1	2	3	4	5	6	7	8	9	10
j) sala de reunions	1	2	3	4	5	6	7	8	9	10
k) sala d'usos múltiples	1	2	3	4	5	6	7	8	9	10
l) despatxos per a tutories	1	2	3	4	5	6	7	8	9	10
m) altres (quins)	1	2	3	4	5	6	7	8	9	10

5) Quins locals específics creus que els mestres en general necessiten per les seves funcions al centre escolar (i per què) _____

6) Quins locals específics creus que els alumnes en general necessiten per les seves funcions al centre escolar (i per què) _____

7) Quins altres locals et semblen igualment necessaris pel bon funcionament del centre escolar (i per què)? _____

8) Quan programes la teva matèria, quins aspectes consideres més importants? (si creus que el que dius es generalitzable a altres companys posa una 'G'):

a) Objectius	1	2	3	4	5	6	7	8	9	10
b) Continguts	1	2	3	4	5	6	7	8	9	10
b.1 conceptes	1	2	3	4	5	6	7	8	9	10
b.2 procediments	1	2	3	4	5	6	7	8	9	10
b.3 actituds	1	2	3	4	5	6	7	8	9	10
c) Temps/sessions	1	2	3	4	5	6	7	8	9	10
d) Espai/materials	1	2	3	4	5	6	7	8	9	10

³ per exemple, copisteria.

e) Formes de treball entre els alumnes⁴ 1 2 3 4 5 6 7 8 9 10

9) Habitualment, la programació la fas amb periodicitat:

anual _____ trimestral _____ mensual _____ quinzenal o menys _____

10) Habitualmente, la programació la fas de manera:

individual _____ amb altres professors de l'àrea i/o nivell _____

11) Respecte a la classe, quins son els aspectes que creus que influeixen més en el comportament espacial⁵ dels alumnes i de tu mateix:

a) la quantitat de recursos disponibles 1 2 3 4 5 6 7 8 9 10

b) el tipus de grup d'alumnes 1 2 3 4 5 6 7 8 9 10

c) la teva metodologia i estil docent 1 2 3 4 5 6 7 8 9 10

d) pautes prèvies familiars dels alumnes 1 2 3 4 5 6 7 8 9 10

e) la història escolar del grup d'alumnes 1 2 3 4 5 6 7 8 9 10

f) les diferents maneres de ser dels alumnes ... 1 2 3 4 5 6 7 8 9 10

g) l'edat dels alumnes 1 2 3 4 5 6 7 8 9 10

h) el sexe dels alumnes 1 2 3 4 5 6 7 8 9 10

i) el comportament d'altres classes a l'escola 1 2 3 4 5 6 7 8 9 10

j) les normes institucionals de l'escola..... 1 2 3 4 5 6 7 8 9 10

k) altres (quins) 1 2 3 4 5 6 7 8 9 10

12) Respecte a l'equipament, disposició i materials de la classe, què consideres més important i útil per l'aprenentatge dels alumnes (pots subratllar dins de cada apartat els que utilitzis amb més freqüència):

⁴ petits grups, individualment, gran grup...

⁵ moviment, circulacions, formes de apropiació i domini, formes de situarse, posicions i postures, etc.

a) matèries primeres: per a fer productes, per enregistrar i conservar informació, per a transmetre idees... (materials de construcció y naturals, teixits, cordes, papers, pintures, fang, aliments, cola, altres...) 1 2 3 4 5 6 7 8 9 10

b) Utensilis: per a fer coses amb els materials i la informació, per a fer experiments... (utensilis de càlcul, per a tallar, per a veure, per a barrejar, per a escalfar, altres...) 1 2 3 4 5 6 7 8 9 10

c) Fonts d'informació: per assabentar-se de fets, coneixements i assumptes d'interès (grabacions, cintes de vídeo, software educatiu, models, reproduccions, gràfics, fotografies, llibres, etiquetes, fitxers i classificadors, altres...) 1 2 3 4 5 6 7 8 9 10

d) Contenidors: per guardar els materials, els projectes en curs o acabats, diverses informacions, utensilis... (caixes, prestatges, bosses, cubells, armaris, pots, altres...) 1 2 3 4 5 6 7 8 9 10

e) Espais de treball: llocs on es poden situar els alumnes per a treballar, individualment o en grup amb el materials i els equipaments (a les taules, al terra, sota les taules o prestatges, en racons entre el mobiliari, a superfícies verticals, les cantonades, altres...) 1 2 3 4 5 6 7 8 9 10

f) Instal·lacions exposidores: llocs i materials per la exhibició de treballs, comunicacions i informacions, notícies, plans de treball, marxa dels grups i dels alumnes... (rétols, bastidors, caixes, taulells, panells de suro, a les parets, portes, finestres, pissarres, altres...) 1 2 3 4 5 6 7 8 9 10

13) Referent als mateixos aspectes de la pregunta anterior, valora quin grau de facilitat o dificultat de gestió et suposen en relació amb els teus objectius com a mestre d'un aula (decidir què, quan i com s'utilitzen a la pràctica) (1= poc fàcil; 10= molt fàcil)

a) Matèries primeres 1 2 3 4 5 6 7 8 9 10

b) Utensilis 1 2 3 4 5 6 7 8 9 10

c) Fonts d'informació 1 2 3 4 5 6 7 8 9 10

d) Contenidors 1 2 3 4 5 6 7 8 9 10

e) Espais de treball 1 2 3 4 5 6 7 8 9 10

f) Instal·lacions expositores 1 2 3 4 5 6 7 8 9 10

14) Quins aspectes et semblen importants a l'hora de decidir la gestió de la disposició, materials i recursos de la classe:

a) la quantitat 1 2 3 4 5 6 7 8 9 10

b) la varietat 1 2 3 4 5 6 7 8 9 10

c) la novetat 1 2 3 4 5 6 7 8 9 10

d) la accessibilitat als alumnes 1 2 3 4 5 6 7 8 9 10

e) la progressivitat 1 2 3 4 5 6 7 8 9 10

f) la flexibilitat d'us 1 2 3 4 5 6 7 8 9 10

g) la innocuïtat 1 2 3 4 5 6 7 8 9 10

h) l'estètica 1 2 3 4 5 6 7 8 9 10

i) la facilitat d'us 1 2 3 4 5 6 7 8 9 10

j) la simplicitat 1 2 3 4 5 6 7 8 9 10

k) l'ordre i disposició 1 2 3 4 5 6 7 8 9 10

l) la facilitat de manipulació 1 2 3 4 5 6 7 8 9 10

m) el sentiment de confort 1 2 3 4 5 6 7 8 9 10

n) la moda entre els alumnes 1 2 3 4 5 6 7 8 9 10

o) la quotidianitat⁶ 1 2 3 4 5 6 7 8 9 10

p) l'utilitat pràctica 1 2 3 4 5 6 7 8 9 10

q) l'adequació al programa 1 2 3 4 5 6 7 8 9 10

⁶ materials habituals en la vida del nen, no específicament escolars o didàctics, com pots, cartons, trossos de roba, etc.

r) el preu 1 2 3 4 5 6 7 8 9 10

s) la possibilitat d'ús col.lectiu 1 2 3 4 5 6 7 8 9 10

t) la durada 1 2 3 4 5 6 7 8 9 10

u) la facilitat de manteniment 1 2 3 4 5 6 7 8 9 10

v) les dimensions de la classe (m2) 1 2 3 4 5 6 7 8 9 10

x) altres (quins) 1 2 3 4 5 6 7 8 9 10

15) Assenyala l'importància aproximada de dedicació a les següents tasques, per exemple setmanalment (subratlla les que et semblin més representatives de la teva feina):

a) activitats de preparació de l'ensenyament : estudi, planificació, programació, preparació/selecció de materials didàctics i experiències, repàs del llibre de text 1 2 3 4 5 6 7 8 9 10

b) activitats d'ensenyament davant dels alumnes: explicacions orals, demostracions, síntesis, diàlegs, discussions dels continguts ... 1 2 3 4 5 6 7 8 9 10

c) activitats orientadores del treball dels alumnes: donar instruccions, distribuir les tasques, orientar amb l'utilització d'instruments, organitzar grups de treball, organitzar l'espai i els materials 1 2 3 4 5 6 7 8 9 10

d) activitats extraescolars: acompanyar els alumnes en les sortides, excursions i visites, organitzar tallers, preparar sessions de cinema, audicions 1 2 3 4 5 6 7 8 9 10

e) activitats d'avaluació : elaboració de proves, realització i vigilància d'exàmens, correcció d'exàmens, d'exercicis, discussió i comentari d'exercicis o exàmens, mantenir el registre de notes dels alumnes 1 2 3 4 5 6 7 8 9 10

f) atenció personal i tutorial a l'alumne: parlar dels seus assumptes personals, tractar de les dificultats d'estudi o amb professors, aclarir i resoldre problemes de grup o conflictes entre alumnes, parlar amb els pares sobre l'evolució acadèmica dels seus fills, organitzar jocs al pati, donar orientacions o informacions sobre professions i oficis 1 2 3 4 5 6 7 8 9 10

g) tasques mecàniques: passar llista, portar registre de la biblioteca o els materials, contestar cartes, fer fotocòpies, escriure a màquina 1 2 3 4 5 6 7 8 9 10

h) activitats de supervisió i vigilància: organització d'entrades i sortides a l'aula i al centre, vigilància al pati, vigilància al menjador i altres espais 1 2 3 4 5 6 7 8 9 10

i) activitats de coordinació i gestió en el centre: funció de cap d'estudis, coordinador, etc; reunions amb professors de cicle o àrea; reunions amb director, cap d'estudis; reunions de claustre, consell escolar; tràmits amb l'administració pública; confecció d'horaris, selecció de llibres de text i materials 1 2 3 4 5 6 7 8 9 10

j) activitats d'actualització: lectura de llibres o revistes professionals, assistència a conferències, cursos de perfeccionament, escoles d'estiu; seminaris permanents amb altres companys; estudis universitaris 1 2 3 4 5 6 7 8 9 10

k) activitats culturals personals: música, cinema, lectura, esport 1 2 3 4 5 6 7 8 9 10

l) altres (quines) 1 2 3 4 5 6 7 8 9 10

16) En un "pla de formació del professorat" ordena (entre 1 i 10) les activitats que et semblarien més rellevants (n^o 1= menys important, n^o 10= més important; pots repetir el mateix ordre en diferents activitats)

	<i>per a mi</i>	<i>en general</i>
a) tècniques de tutoria	n ^o _____	n ^o _____
b) tècniques d'estudi	n ^o _____	n ^o _____
c) dinàmica de grup	n ^o _____	n ^o _____
d) disseny curricular: fets	n ^o _____	n ^o _____
e) disseny curricular: procediments	n ^o _____	n ^o _____
f) disseny curricular: valors...	n ^o _____	n ^o _____
g) observació/avaluació classe	n ^o _____	n ^o _____
h) didàctica de la matèria	n ^o _____	n ^o _____
i) tècniques d'avaluació	n ^o _____	n ^o _____
j) organització recursos materials	n ^o _____	n ^o _____
k) altres (quines)	n ^o _____	n ^o _____

17) Respecte a l'entorn físic concret del teu treball (assenyala si és l'aula "A" o d'altres "a"), com valdries?

a) la teva competència per gestionar-lo 1 2 3 4 5 6 7 8 9 10

b) la teva autonomia per modificarlo 1 2 3 4 5 6 7 8 9 10

c) les limitacions principals que hi juguen en la seva gestió i modificació

..... 1 2 3 4 5 6 7 8 9 10

d) la seva potencialitat didàctica..... 1 2 3 4 5 6 7 8 9 10

e) la seva potencialitat socialitzadora 1 2 3 4 5 6 7 8 9 10

18) Què et semblen les següents conceptualitzacions del paper que juga l'entorn físic (instal·lacions i materials) en l'educació (posa un 1 si et semblen molt poc certes o realistes, un 10 si et semblen molt certes; pots afegir comentaris sobre si són més o menys factibles, desitjables, etc.):

a) l'entorn és el principal recurs per a la realització d'objectius instructius _____
 _____ 1 2 3 4 5 6 7 8 9 10

b) l'entorn serveix per afavorir la realització d'idees i projectes dels alumnes _____
 _____ 1 2 3 4 5 6 7 8 9 10

c) l'entorn serveix per a proporcionar sentiments de benestar i acolliment _____
 _____ 1 2 3 4 5 6 7 8 9 10

d) l'entorn afavoreix diverses formes de treball: individuals, cooperatives... _____
 _____ 1 2 3 4 5 6 7 8 9 10

e) l'entorn afavoreix el treball en bones condicions higièniques _____
 _____ 1 2 3 4 5 6 7 8 9 10

f) l'entorn transmet un missatge estètic _____
 _____ 1 2 3 4 5 6 7 8 9 10

g) l'entorn possibilita l'investigació autodirigida dels alumnes _____
 _____ 1 2 3 4 5 6 7 8 9 10

h) l'entorn afavoreix l'autonomia i la responsabilitat dels alumnes _____
 _____ 1 2 3 4 5 6 7 8 9 10

i) l'entorn permet el lliure moviment dels alumnes i dels professors _____
 _____ 1 2 3 4 5 6 7 8 9 10

j) l'entorn es un instrument de suport de les tasques dels professors _____
 _____ 1 2 3 4 5 6 7 8 9 10

k) l'entorn es poc rellevant, allò important son les persones i la seva actuació _____
 _____ 1 2 3 4 5 6 7 8 9 10

l) l'entorn influeix en les formes de convivència entre els alumnes _____
 _____ 1 2 3 4 5 6 7 8 9 10

m) l'entorn expresa les relacions de poder entre els alumnes _____
 _____ 1 2 3 4 5 6 7 8 9 10

n) l'entorn expresa les relacions d'autoritat i jerarquia _____
 _____ 1 2 3 4 5 6 7 8 9 10

o) l'entorn ha de ser únic per a tothom a la classe _____
 1 2 3 4 5 6 7 8 9 10

p) l'entorn ensenya coses de manera tàcita _____
 1 2 3 4 5 6 7 8 9 10

q) l'entorn de vegades contradiu les actuacions del professor _____
 1 2 3 4 5 6 7 8 9 10

r) l'entorn ha d'oferir alguns espais d'intimitat als alumnes _____
 1 2 3 4 5 6 7 8 9 10

s) l'entorn petit afavoreix actituds agressives o tenses _____
 1 2 3 4 5 6 7 8 9 10

t) la variació de la disposició de l'entorn es una eina activadora pels alumnes _____
 1 2 3 4 5 6 7 8 9 10

u) la responsabilitat dels alumnes s'afavoreix mitjançant la seva gestió de l'entorn _____
 1 2 3 4 5 6 7 8 9 10

v) la variació de la disposició de l'entorn es una eina d'investigació activa per el professor _____
 1 2 3 4 5 6 7 8 9 10

w) l'entorn pot estimular i motivar per sí mateix _____
 1 2 3 4 5 6 7 8 9 10

x) l'entorn s'ha de fer propi per afavorir l'identificació dels alumnes amb la seva classe i amb l'escola _____
 1 2 3 4 5 6 7 8 9 10

y) a més de la vivenda, el barri, la localitat, etc., la mateixa classe i l'escola han de ser objecte d'aprenentatge i estudi per part dels alumnes _____
 1 2 3 4 5 6 7 8 9 10

z) altres _____
 1 2 3 4 5 6 7 8 9 10

19) Com valores aquest questionari:

a) falten preguntes importants :

b) hi han aspectes poc clars:

c) pot servir per reflexionar sobre la pràctica:

d) pot servir per a resoldre problemes pràctics:

e) hi han aspectes que no havies pensat:

f) hi han aspectes que t'has plantejat sovint:

g) creus que s'haurien de fer activitats de formació en aquesta línia de cara a la **Reforma:**

h) d'altres:

T'agrairem totes les sugerències que ens puguis fer

Tabla de Respuestas

	nombre	edad	sexo	años profesión	centro trabajo	nº líneas EGB	nº alumnos centro
	X 1	X 2	X 3	X 4	X 5	X 6	
1	anon.-1	25	mujer	2	publico	1	250
2	M. Carmen-2	22	mujer	1	publico	.	.
3	Mar-3	24	mujer	3	concertado	3	1200
4	Anna-4	23	mujer	1	privado	.	120
5	Montserrat-5	28	mujer	5	concertado	1	.
6	Mañana-6	28	mujer	5	concertado	1	80
7	Jorge Juan-7	27	hombre	1	concertado	2	240
8	Rosa Mª -8	27	mujer	7	publico	2	520
9	anon.-9	31	mujer	5	publico	1	300
10	Inma-10	21	mujer	1	concertado	1	.
11	Montserrat-11	23	mujer	1	concertado	1	49
12	Corin-12	26	mujer	4	privado	2	600
13	anon.-13	27	mujer	5	publico	2	780
14	Esther-14	23	mujer	1	publico	.	.
15	Anna-15	24	mujer	3	concertado	2	.
16	Teresa-16	27	mujer	6	publico	1	.
17	anon-17	29	mujer	8	publico	3	450
18	Montse-18	26	mujer	3	publico	3	.
19	Estefania-19	.	mujer	.	publico	3	.
20	Eulalia-20	31	mujer	8	publico	2	500
21	Ester-21	26	mujer	5	privado	1	.
22	Angela-22	26	mujer	4	concertado	1	.
23	Mercedes-23	28	mujer	6	publico	2	200
24	Júlia-24	28	mujer	2	publico	.	.
25	anon-25	28	mujer	4	privado	2	600
26	Francisco-26	38	hombre	12	privado	3	1400

	nº prof.centro	area/disciplina	curso que da	conoc.Reforma	1-form.org.asp.mat.	2a-curriculum
	X 7	X 8	X 9	X 1 0	X 1 1	X 1 2
1	25	.	preesc./parv.	2	0	8
2	22	asignatura	c.inicial y medio	2	0	3
3	70	area	preesc./parv.	3	2	7
4	8	area	preesc./parv.	2	0	2
5	.	area	preesc./parv.	2	0	6
6	14	asignatura	c.superior	1	.	9
7	9	asignatura	c.superior	1	1	8
8	27	.	preesc./parv.	1	0	8
9	14	.	c.inicial	2	.	10
10	13	.	c.medio	2	1	8
11	5	asignatura	c.superior	2	0	6
12	20	area	preesc./parv.	1	1	7
13	33	asignatura	c.superior	2	0	7
14	.	asignatura	.	3	0	8
15	.	area	preesc./parv.	2	1	8
16	14	area	preesc./parv.	2	1	9
17	3	asignatura	c.superior	1	1	9
18	40	area	c.inicial,med., sup.	2	0	5
19	40	.	c.inicial,med., sup.	2	0	5
20	24	asignatura	c.superior	.	0	7
21	.	area	preesc./parv.	2	0	8
22	.	asignatura	c.medio y superior	2	0	9
23	24	asignatura	c.superior	1	1	5
24	.	area	variable	2	0	9
25	20	area	preesc./parv.	1	1	7
26	100	asignatura	c.superior	2	0	7

	2b- rec.humanos	2c- rec.mate instal.	2d- organiz.centro	2e- otros	3- segreg.esp.niv.	4a-biblioteca
	X 13	X 14	X 15	X 16	X 17	X 18
1	7	10	8	*	no	10
2	10	7	9	*	no	9
3	9	8	8	7	si	7
4	9	9	9	*	no	9
5	7	7	9	*	no	7
6	9	8	9	*	*	9
7	9	4	6	*	si	10
8	9	9	9	*	*	9
9	10	9	10	*	*	10
10	9	7	3	*	*	7
11	8	7	9	*	no	6
12	8	8	8	*	si	7
13	10	10	9	10	si	10
14	10	10	8	*	no	10
15	9	9	10	5	no	8
16	10	8	8	*	no	7
17	7	7	9	10	si	9
18	7	7	7	8	si	9
19	2	2	2	*	si	9
20	10	9	8	*	no	10
21	10	10	10	*	no	9
22	10	10	10	*	no	9
23	10	10	10	*	no	10
24	10	9	10	10	no	9
25	9	10	10	*	no	8
26	6	1	2	*	no	7

	4b laboratorios	4c talleres	4d gimnasio	4e adm.y serv.	4f aulas	4g patio...	4h sala profs.
	X 19	X 20	X 21	X 22	X 23	X 24	X 25
1	10	10	9	6	10	10	6
2	9	9	9	7	9	9	1
3	8	9	8	5	8	6	6
4	6	9	6	1	9	10	1
5	9	8	8	6	6	7	10
6	8	8	9	8	8	9	8
7	6	6	1	6	10	3	5
8	9	9	9	9	9	9	9
9	10	8	9	9	10	9	10
10	8	7	8	4	7	6	4
11	6	9	6	6	8	7	7
12	1	8	8	2	5	9	6
13	10	8	10	10	8	10	8
14	10	8	8	5	10	10	10
15	8	9	8	6	8	9	6
16	7	7	9	8	10	10	9
17	10	7	9	5	9	9	7
18	9	9	9	9	5	9	6
19	9	9	9	9	5	9	6
20	10	10	10	9	10	10	10
21	8	9	8	9	10	10	8
22	9	9	8	5	6	8	6
23	10	9	6	8	8	10	5
24	8	8	10	9	10	10	8
25	8	7	7	5	10	9	5
26	4	9	8	7	9	7	7

	4i desp.direcc. X 2 6	4j sala reuniones X 2 7	4k sala usos múltiples X 2 8	4l desp.tutorias X 2 9	4m otros X 3 0	5 locales maestros X 3 1
1	5	6	8	7	.	.
2	3	7	7	1	.	alguno o varios
3	3	8	9	6	7	alguno o varios
4	1	1	8	8	.	alguno o varios
5	9	10	9	9	.	.
6	8	8	8	7	.	.
7	1	8	5	5	.	alguno o varios
8	8	8	10	9	.	alguno o varios
9	8	8	9	9	.	.
10	4	4	7	5	6	alguno o varios
11	6	8	9	8	9	alguno o varios
12	5	5	6	5	.	alguno o varios
13	7	8	9	9	.	alguno o varios
14	8	2	9	1	.	alguno o varios
15	7	9	5	10	9	alguno o varios
16	8	10	10	8	10	alguno o varios
17	7	7	8	5	8	alguno o varios
18	8	9	9	9	.	alguno o varios
19	8	9	9	9	.	alguno o varios
20	9	9	9	9	.	alguno o varios
21	8	9	9	9	.	alguno o varios
22	5	8	10	6	.	alguno o varios
23	5	5	5	10	10	alguno o varios
24	8	.	8	8	.	alguno o varios
25	4	4	5	5	.	alguno o varios
26	5	7	6	8	.	alguno o varios

	6- locales alumnos X 3 2	7- locales centro X 3 3	8a-progr.objetivos X 3 4	8b.1 progr.cont.-conceptos X 3 5
1	alguno o varios	alguno o varios	6	8
2	alguno o varios	alguno o varios	6	7
3	alguno o varios	alguno o varios	9	8
4	alguno o varios	alguno o varios	10	3
5	.	.	7	10
6	.	.	10	8
7	alguno o varios	alguno o varios	10	8
8	alguno o varios	.	9	9
9	.	.	8	9
10	alguno o varios	.	8	7
11	alguno o varios	alguno o varios	9	7
12	alguno o varios	alguno o varios	8	7
13	alguno o varios	alguno o varios	7	10
14	alguno o varios	.	10	5
15	alguno o varios	alguno o varios	8	8
16	alguno o varios	alguno o varios	8	8
17	alguno o varios	alguno o varios	6	8
18	alguno o varios	.	5	4
19	alguno o varios	.	5	4
20	alguno o varios	.	10	8
21	alguno o varios	.	.	8
22	alguno o varios	.	7	9
23	alguno o varios	alguno o varios	5	8
24	alguno o varios	.	.	7
25	alguno o varios	.	9	7
26	alguno o varios	alguno o varios	8	9

	8.b.2-progr.cont.-procedim.	8.b.3 progr.cont.- actit.	8c progr.temp.	8d progr.espacio-materiales
	X 3 6	X 3 7	X 3 8	X 3 9
1	8	8	9	3
2	7	7	6	9
3	9	7	6	6
4	10	9	5	9
5	9	.	.	.
6	9	9	7	9
7	8	10	.	.
8	9	9	8	8
9	10	10	9	8
10	8	7	7	7
11	9	8	9	4
12	9	9	7	9
13	10	10	8	9
14	10	10	5	10
15	10	10	5	8
16	9	9	10	10
17	8	8	4	8
18	9	6	.	9
19	9	6	.	9
20	10	10	5	9
21	10	10	8	9
22	8	.	3	5
23	9	10	9	9
24	8	9	5	6
25	9	9	7	8
26	10	9	4	8

	8e progr. formas trabajo	9	11a -cant.rec.	11b- tipo grupo	11c- metod y estilo doc.
	X 4 0	X 4 1	X 4 2	X 4 3	X 4 4
1	4	quinc...	9	9	3
2	9	trime...	3	8	8
3	5	quinc...	7	7	8
4	7	quinc...	6	4	7
5	8	mens...	8	10	10
6	7	quinc...	9	8	10
7	7	mens...	4	9	6
8	8	quinc...	2	9	9
9	6	quinc...	10	7	10
10	6	quinc...	7	7	8
11	8	quinc...	7	5	9
12	7	quinc...	7	6	9
13	8	quinc...	6	10	8
14	10	quinc...	7	8	10
15	10	quinc...	8	5	10
16	10	quinc...	8	8	9
17	8	mens...	5	7	7
18	.	mens...	9	8	9
19	.	mens...	9	8	9
20	10	trime...	8	6	7
21	9	quinc...	7	10	10
22	9	mens...	9	9	5
23	10	anual	9	9	10
24	9	quinc...	9	10	8
25	8	quinc...	8	10	9
26	8	quinc...	8	3	8

	11d- pautas famiI. previas	11e- historia escolar grupo	11f- maneras ser al.	11g- edad alumnos
	X 4 5	X 4 6	X 4 7	X 4 8
1	3	.	6	2
2	6	6	6	9
3	5	4	8	6
4	8	3	7	9
5	6	6	7	9
6	8	9	8	8
7	8	5	8	5
8	1	2	9	9
9	.	4	.	10
10	5	5	5	3
11	5	8	8	6
12	8	6	5	2
13	6	7	9	9
14	5	7	7	10
15	8	5	8	8
16	7	4	8	10
17	3	6	7	3
18	9	7	7	5
19	9	7	7	5
20	4	5	6	8
21	8	9	9	9
22	7	7	7	5
23	3	5	9	10
24	9	8	9	8
25	9	6	6	8
26	3	4	7	8

	11h- sexo alumnos	11i- comp. otras clases	11j- normas escuela	11k- otros	12a valor mat. primas
	X 4 9	X 5 0	X 5 1	X 5 2	X 5 3
1	1	1	1	.	10
2	5	1	1	.	8
3	2	2	4	7	7
4	8	2	4	.	9
5	3	4	5	.	10
6	1	4	4	9	8
7	1	1	7	.	1
8	9	3	2	.	9
9	1	.	4	.	9
10	1	3	5	.	7
11	2	2	6	9	2
12	1	2	5	.	10
13	9	7	9	.	4
14	1	1	4	.	5
15	8	1	1	9	10
16	3	6	8	.	9
17	1	1	3	.	8
18	5	4	9	.	3
19	5	4	9	.	3
20	4	9	7	.	7
21	7	8	8	.	9
22	1	3	3	.	8
23	1	1	8	.	9
24	8
25	6	5	5	.	10
26	2	2	6	.	1

	12b valor utensilios X 5 4	12c valor fuentes inform. X 5 5	12d valor contenedores X 5 6	12e valor espacios trabajo X 5 7
1	7	7	9	7
2	8	5	4	8
3	9	7	7	7
4	3	8	2	10
5	7	6	.	.
6	10	10	8	8
7	2	3	8	5
8	8	9	8	7
9	10	10	5	9
10	6	7	8	7
11	4	6	4	5
12	8	8	7	9
13	9	9	7	7
14	5	10	5	8
15	1	1	10	10
16	6	7	9	9
17	8	8	3	6
18	4	5	7	5
19	4	5	7	5
20	7	7	6	10
21	9	8	9	10
22	9	9	2	8
23	9	10	8	10
24	6	5	7	10
25	9	8	7	8
26	8	9	6	9

	12f valor inst.expositoras X 5 8	13a facil.gestión mat.prim. X 5 9	13b facil.gestión utens. X 6 0	13c facil.gest.fuen.inf. X 6 1
1	10	10	8	10
2	8	.	.	.
3	7	9	7	5
4	6	7	3	9
5	9	9	7	3
6	8	8	8	8
7	1	5	4	7
8	8	10	9	10
9	8	8	8	4
10	8	8	8	3
11	6	2	3	6
12	8	7	7	7
13	8	5	4	8
14	10	4	4	2
15	10	10	1	9
16	10	5	9	9
17	6	8	9	8
18	6	3	3	6
19	6	3	3	6
20	7	10	10	9
21	10	9	10	7
22	8	3	3	6
23	9	8	8	1
24	9	2	2	7
25	9	5	7	9
26	7	.	5	5

	13d facil.gest.contened.	13e facil.gest.esp.trabajo	13f facil.gest.inst.expos.	14a gest.-cantidad
	X 6 2	X 6 3	X 6 4	X 6 5
1	9	9	10	3
2	.	.	.	7
3	7	5	8	9
4	2	1	4	4
5	5	5	7	5
6	7	7	7	9
7	2	5	4	5
8	10	8	9	7
9	3	5	7	9
10	8	8	8	7
11	3	6	9	5
12	10	9	9	6
13	4	6	5	10
14	8	2	4	5
15	10	10	10	8
16	9	3	7	10
17	6	9	6	8
18	7	8	9	5
19	7	8	9	5
20	7	7	7	7
21	10	7	10	9
22	7	9	9	6
23	9	3	5	7
24	7	1	1	8
25	10	9	9	6
26	8	3	4	7

	14b gest-variedad	14c gest.-novedad	14d gest.-accesib.	14e gest.-progresiv.	14f gest.-flexib.
	X 6 6	X 6 7	X 6 8	X 6 9	X 7 0
1	4	6	9	9	9
2	8	8	8	8	8
3	7	5	10	8	4
4	9	9	9	9	8
5	8	3	4	6	5
6	10	9	10	10	8
7	7	2	10	8	6
8	9	9	9	9	8
9	9	5	10	.	7
10	8	.	9	6	7
11	8	4	9	8	8
12	9	8	9	9	9
13	10	7	8	9	6
14	10	7	10	10	10
15	9	5	10	10	9
16	10	8	10	10	9
17	8	3	8	6	7
18	8	8	7	7	7
19	8	8	7	7	7
20	8	7	10	7	8
21	10	6	10	10	10
22	9	9	9	9	9
23	8	9	10	9	9
24	10	6	10	9	9
25	10	8	8	8	9
26	7	7	8	7	9

	14g gest.-inocuidad	14h gest.-estética	14i gest.-facil.uso	14j gest.-simplicidad	14k gest.-orden y dispos.
	X71	X72	X73	X74	X75
1	6	7	9	6	4
2	.	6	8	7	8
3	5	6	9	9	8
4	10	1	10	9	1
5	5	6	5	2	3
6	8	7	8	7	7
7	5	2	10	5	10
8	.	4	5	5	6
9	.	7	10	.	.
10	5	2	5	5	6
11	5	3	5	5	4
12	.	7	9	9	6
13	9	5	9	9	10
14	5	1	8	8	8
15	8	5	10	5	8
16	9	7	9	5	9
17	9	7	8	8	8
18	7	5	6	5	7
19	7	5	6	5	7
20	6	7	8	7	7
21	7	5	10	10	8
22	7	3	3	6	3
23	9	1	10	9	1
24	.	4	10	9	10
25	.	7	9	9	6
26	9	5	9	6	7

	14l gest.-facil.manipul.	14m gest.-confort	14n gest.-moda	14o gest.-cotidianeidad	14p gest.-util.práctica
	X76	X77	X78	X79	X80
1	9	3	3	3	9
2	8	6	7	5	7
3	10	5	2	7	10
4	10	2	1	6	9
5	3	4	1	4	5
6	8	6	6	6	9
7	10	5	6	8	10
8	5	4	6	8	9
9	10	.	.	8	10
10	7	5	2	7	8
11	5	6	3	4	7
12	9	8	5	8	9
13	9	8	4	8	9
14	7	2	1	8	9
15	10	8	8	10	10
16	8	7	4	10	8
17	8	3	4	8	7
18	7	5	5	7	7
19	7	5	4	3	7
20	8	5	4	3	7
21	10	9	6	9	9
22	5	2	4	9	10
23	10	2	2	2	9
24	9	10	1	6	9
25	8	7	1	9	9
26	7	9	4	9	10
		7	2	9	9

	14q gest.-adec.a programa	14r gest.-precio	14s gest.- uso colect.	14t gest.-duración
	X 8 1	X 8 2	X 8 3	X 8 4
1	6	3	9	9
2	7	8	8	9
3	9	8	9	5
4	2	9	10	10
5	6	5	5	2
6	9	9	8	8
7	10	10	8	7
8	9	5	9	9
9	10	8	9	10
10	7	3	7	5
11	8	9	8	9
12	7	7	9	7
13	10	8	9	9
14	10	5	10	6
15	5	7	8	5
16	10	9	5	10
17	9	9	4	4
18	8	7	6	7
19	8	7	6	7
20	8	8	9	8
21	8	7	10	10
22	8	8	8	8
23	10	5	10	7
24	1	9	10	9
25	8	8	8	7
26	1	8	9	7

	14u gest.-facil.mantenim.	14v gest.-dimensión clase	14x gest.-otros	15a-prep.enseñanza
	X 8 5	X 8 6	X 8 7	X 8 8
1	9	8	.	8
2	9	4	.	8
3	8	5	.	4
4	7	10	.	8
5	4	5	.	10
6	9	9	.	9
7	6	8	.	6
8	9	6	.	8
9	10	10	.	9
10	5	7	.	8
11	8	8	.	7
12	7	9	.	8
13	7	9	.	9
14	8	6	.	8
15	6	5	10	10
16	8	7	.	9
17	8	9	.	8
18	7	7	.	7
19	7	7	.	7
20	8	10	.	5
21	10	10	.	8
22	8	7	.	7
23	5	3	.	9
24	9	9	.	9
25	8	9	.	9
26	7	8	.	8

	15b-activ.enseñanza	15c-activ.orient.trabajo alumnos	15d-activ.extraescolares	15e-activ.evaluación
	X 9 9	X 9 0	X 9 1	X 9 2
1	7	7	8	3
2	8	7	4	7
3	6	8	6	5
4	10	10	6	1
5	10	9	8	5
6	9	8	9	7
7	8	8	4	6
8	7	8	5	7
9	10	10	6	8
10	7	8	3	7
11	8	6	5	7
12	8	6	5	6
13	8	9	6	9
14	9	6	6	8
15	9	10	6	7
16	7	6	7	7
17	8	7	7	7
18	5	4	5	4
19	5	4	5	4
20	5	5	5	5
21	9	10	7	7
22	6	8	.	3
23	9	9	10	3
24	8	10	10	9
25	8	7	5	7
26	8	8	5	9

	15f- tutorias	15g- tareas mecánicas	15h-supervisión y vigilancia	15i- coord.y gestión centro
	X 9 3	X 9 4	X 9 5	X 9 6
1	7	7	6	6
2	5	1	3	4
3	9	3	5	7
4	9	6	9	1
5	10	5	5	8
6	8	5	7	9
7	6	1	3	2
8	9	1	7	7
9	8	6	3	10
10	4	4	8	7
11	6	2	3	2
12	6	4	6	5
13	9	6	5	7
14	10	3	1	5
15	10	5	10	6
16	9	6	7	8
17	8	7	3	7
18	4	4	6	3
19	4	4	6	3
20	8	3	2	5
21	9	9	9	8
22	8	5	3	3
23	10	6	3	10
24	10	5	10	9
25	8	3	6	6
26	7	2	1	7

	15j- actualización	15k - culturales	15l- otras	16mi-a-tutoria	16mi-b-tecn.estudio
	X 9 7	X 9 8	X 9 9	X 1 0 0	X 1 0 1
1	8	7	.	9	8
2	8	5	10	9	3
3	9	7	.	8	10
4	7	6	.	10	8
5	9	9	.	9	9
6	9	9	.	2	1
7	5	1	1	3	4
8	8	8	.	9	10
9	4	8	.	.	.
10	7	6	6	6	6
11	10	1	.	5	7
12	7	7	.	5	3
13	10	7	.	10	10
14	5	9	.	8	6
15	8	8	.	10	5
16	9	8	.	5	5
17	8	8	.	6	6
18	8	4	.	5	8
19	8	4	.	5	8
20	5	5	.	10	9
21	8	8	.	3	2
22	7	5	.	9	10
23	10	9	.	10	10
24	9	2	.	.	.
25	8	7	.	6	6
26	10	8	10	3	8

	16mi-c-dinámica grupos	16mi-d-diseño curr.	16mi-e-dis.curr.proced.	16mi-f-dis.curr.valores
	X 1 0 2	X 1 0 3	X 1 0 4	X 1 0 5
1	7	7	7	7
2	10	3	2	3
3	6	3	2	3
4	10	5	7	5
5	8	7	8	8
6	7	3	8	4
7	6	7	7	9
8	10	10	10	10
9
10	6	5	5	5
11	5	6	7	8
12	5	6	8	8
13	10	7	9	7
14	10	5	8	10
15	9	7	9	9
16	5	10	10	10
17	8	8	8	8
18	4	4	4	4
19	4	4	4	4
20	8	1	2	7
21	5	6	8	7
22	8	7	7	7
23	10	8	9	10
24
25	6	7	9	9
26	8	3	9	9

	16mi-g-obs.eval.clase	16mi-h-didac.materia	16mi-i-tecn.evaluac.	16mi-j-org.rec.mat.	16mi-k-otros
	X106	X107	X108	X109	X110
1	8	8	8	8	*
2	5	8	5	8	9
3	7	1	9	5	*
4	6	8	7	8	*
5	7	9	8	9	*
6	5	9	0	6	10
7	3	7	6	2	*
8	9	10	9	5	*
9	*	*	*	*	*
10	7	8	7	7	*
11	9	9	9	7	*
12	7	8	3	8	*
13	7	9	7	8	*
14	10	9	10	8	*
15	7	6	10	7	8
16	7	8	9	6	4
17	8	8	8	7	*
18	8	8	9	8	*
19	8	8	9	8	*
20	5	6	3	4	*
21	9	10	4	1	*
22	4	6	3	5	*
23	10	9	10	9	*
24	*	*	*	*	*
25	9	7	6	7	*
26	8	10	7	8	*

	16gen-a-tecn.tutoria	16gen-b- tecn.estudio	16gen-c-dinámica grupos	16gen-d-dis.curr.hechos
	X111	X112	X113	X114
1	10	9	8	3
2	8	4	9	3
3	*	*	*	*
4	*	*	*	*
5	*	*	*	*
6	2	7	6	9
7	4	4	6	7
8	9	10	9	10
9	*	*	*	*
10	*	*	*	*
11	5	6	6	7
12	7	7	7	6
13	10	10	8	10
14	5	7	10	5
15	5	9	6	9
16	*	*	*	*
17	2	2	5	5
18	*	*	*	*
19	*	*	*	*
20	*	*	*	*
21	4	5	2	10
22	*	*	*	*
23	*	*	*	*
24	*	*	*	*
25	8	8	8	9
26	7	9	7	6

	16gen-e-dis.curr.proced.	16gen-f-dis.curr.valor.	16gen-g-obs.eval.clase	16gen-h-didac.materia
	X115	X116	X117	X118
1	1	2	4	5
2	4	4	6	5
3
4
5
6	8	1	3	10
7	7	10	3	7
8	10	10	10	9
9
10
11	7	6	8	7
12	8	8	7	8
13	10	10	7	10
14	8	10	10	10
15	8	8	5	6
16
17	5	3	3	5
18
19
20
21	6	1	7	8
22
23
24
25	7	7	7	8
26	9	9	8	10

	16gen-i-tecn.evaluación	16gen-j-org.rec.mat.	16gen-k-otros	17a-compet.gest.	17b-auton.modif.
	X119	X120	X121	X122	X123
1	6	7	.	8	9
2	7	6	9	1	3
3	.	.	.	6	9
4	.	.	.	8	9
5	.	.	.	7	7
6	4	5	0	7	5
7	6	2	.	5	7
8	10	5	.	3	3
9	.	.	.	7	8
10	.	.	.	8	8
11	9	6	.	6	6
12	7	8	.	.	6
13	10	8	.	6	7
14	7	5	.	5	8
15	7	5	6	7	9
16	.	.	.	5	9
17	3	3	.	10	9
18	.	.	.	3	6
19	.	.	.	3	6
20	.	.	.	8	4
21	9	3	.	9	8
22	.	.	.	6	6
23	.	.	.	8	10
24	.	.	.	9	10
25	8	6	.	7	7
26	8	6	.	9	9

	17c-limit.	17d-poten.didact.	17e-potenc.socializ.	18a-pral rec.	18b-favor.ideas al.	18c-sentim.bienestar
	X 124	X 125	X 126	X 127	X 128	X 129
1	8	10	10	4	9	8
2	•	6	4	1	8	9
3	7	5	6	4	8	7
4	7	9	9	8	8	6
5	9	5	6	5	9	9
6	9	3	2	9	9	7
7	9	5	2	4	5	8
8	4	5	5	1	5	5
9	9	5	7	2	7	7
10	6	6	6	4	6	7
11	7	6	6	3	6	3
12	6	5	5	5	6	5
13	7	8	7	4	5	4
14	5	8	10	5	9	10
15	6	8	9	4	10	10
16	4	8	8	4	6	9
17	2	4	5	4	9	7
18	5	4	4	6	8	8
19	5	4	4	6	8	8
20	5	7	7	7	7	7
21	8	6	8	7	9	9
22	8	5	5	6	7	3
23	7	9	10	7	8	9
24	10	9	9	1	7	10
25	7	7	6	10	10	10
26	8	8	6	8	8	7

	18d-formas de trabajo	18e-cond.higien.	18f-mens.estético	18g-inv.autodirigida	18h-autonom.yrespons.al.
	X 130	X 131	X 132	X 133	X 134
1	9	8	7	3	8
2	9	8	8	5	•
3	7	5	5	6	5
4	9	9	9	9	2
5	9	9	8	9	9
6	8	8	7	9	10
7	8	6	7	6	4
8	8	8	3	6	6
9	10	6	9	10	8
10	7	4	3	5	4
11	7	5	5	7	1
12	8	8	5	6	6
13	4	5	7	5	6
14	9	7	5	7	10
15	10	5	7	6	10
16	9	8	8	10	10
17	4	8	5	3	4
18	9	9	6	9	9
19	9	9	6	9	9
20	7	7	7	7	7
21	9	9	9	8	•
22	2	4	3	2	3
23	10	10	8	10	10
24	10	10	7	7	9
25	10	10	10	1	10
26	7	8	8	8	8

	18i-libre movim.al.yprof.	18j-soporte prof.	18k-poco relev.	18l-formas convivencia al	18m- relacs.poder al.
	X135	X136	X137	X138	X139
1	8	9	5	7	3
2	1	7	4	8	5
3	2	7	4	8	5
4	9	9	3	9	10
5	9	8	6	8	8
6	9	9	10	9	4
7	10	9	10	9	5
8	8	8	5	6	3
9	10	6	6	8	.
10	6	5	7	7	4
11	3	3	7	6	6
12	6	6	5	7	4
13	6	7	4	7	6
14	6	5	3	10	8
15	5	6	1	10	7
16	8	5	7	7	8
17	7	8	3	8	6
18	8	9	2	9	6
19	8	9	2	9	6
20	10	8	1	10	7
21	5	.	10	10	9
22	3	2	2	8	5
23	10	9	5	10	10
24	9	5	2	9	9
25	10	10	1	10	1
26	8	6	8	8	7

	18n- relacs.autoridad jerarq.	18o- unico	18p-enseña táctam.	18q-contradice prof.	18r- esp.intimidad al.
	X140	X141	X142	X143	X144
1	2	1	2	6	9
2	5	1	.	8	7
3	5	2	6	8	9
4	8	2	8	7	6
5	9	3	5	6	8
6	4	2	7	3	8
7	3	8	8	6	7
8	4	5	4	5	6
9	.	6	.	.	5
10	4	6	6	6	6
11	7	.	6	4	7
12	4	7	4	4	7
13	6	2	8	7	7
14	5	.	5	10	10
15	5	1	5	9	10
16	8	3	5	8	9
17	7	8	7	10	10
18	6	3	8	8	8
19	6	3	8	8	8
20	5	1	5	10	10
21	8	10	9	9	10
22	8	8	6	9	8
23	10	1	5	10	8
24	9	10	6	10	9
25	1	10	1	10	10
26	7	3	6	5	5

	19h	20- sugerencias	8b progr.contenidos
	X159		X160
1	.		9
2	.		5
3	.	massa larg-espeso	10
4	.		.
5	.		8
6	.	cuest.: largo y espeso	9
7	comentario	espacio esc: difícil de camb.	8
8	.		9
9	.		.
10	.	cuest.: demasiado largo	.
11	.		7
12	.	hay que formar más de cara a Reforma	.
13	.	pasar el cuest. en otra época	10
14	.	maia época :exámenes, etc.	5
15	comentario	dar más casos prácticos; promover int.exp.; cuest.sobre otros as.	10
16	.	falta preg.imp.: si has camb.de esc., qué pasa conel cambio de EF ?	8
17	.	el cuest. sería más útil de manera conjunta, no individualmente	8
18	comentario		7
19	comentario		7
20	.	el prob.del espacio es tan obvio, que no hacen falta encuestas!	8
21	.		10
22	comentario	hacer más act.informativas; que llegue la inf. sobre Ref. a escuelas	8
23	.		9
24	.		10
25	.		7
26	.		9

	18 u al.gest.ent.-resp.	observaciones	programación con
	X161		X162
1	7		con otros prof.
2	8		individual
3	8		con otros prof.
4	9		individual
5	7		individual
6	9	escuela ed.especial	individual
7	7	probl.sociales barrio	individual
8	8	form.maestros: hay cosas más imp.	con otros prof.
9	0		individual
10	5	otras activ.form. también hacen falta	individual
11	3	es imp.trabajar mater.curr. en equipo	ind.y con otros
12	9		con otros prof.
13	7	act. form. = jen horas de trabajo!	individual
14	8	no olvidar esc. adultos: tienen graves probl.espacio	individual
15	6		individual
16	3		individual
17	8	la admon. tendría que consultar a los maestros y dotar a los centros	individual
18	9	faltan pregs. sobre los asp. que más angustian a los maestros	individual
19	9	faltan pregs. sobre los asp. que más angustian a los maestros	individual
20	9	no se nos valora; más autoanálisis y menos activ. para la reforma	con otros prof.
21	9	faltan pregs. sobre metodología y aplic.práctica	individual
22	6	faltan pregs. sobre actualización profesores; cuestionario: positivo	individual
23	10	faltan pregs.sobre relaciones entre maestros y con equipo directivo	individual
24	9	faltan pregs. sobre la func.del profesor, se centra demas.en recurs.	individual
25	10	cuest.demasiado centrado en E.F.; difícil de responder; nos falta inf.	con otros prof.
26	7	prof.informática, inusual, poco generalizable. Hace falta prep.profs.	individual

	otras func.o cargos	asignaturas	conoc.dis.curric.	conoc.norm. mínimos	opinión obj.etapa
	X 1 6 3	X 1 6 4	X 1 6 5	X 1 6 6	
1	.	todo el nivel (?)	2	2	muy amplios pero adec.
2	talleres	lengua(s)	2	2	depende del punto de vista
3	tutoría curso	todo el nivel (?)	2	2	muy amplios (no se mojan)
4	.	todo el nivel (?)	1	1	muy generales (aplic.-partic.)
5	.	todo el nivel (?)	2	1	parecen completos
6	tutoría curso	varias/otras	1	1	
7	tutoría curso	varias/otras	1	1	muy amplios, mucha dif.centros
8	.	todo el nivel (?)	1	1	
9	coordinación ciclo	todo el nivel (?)	2	.	
10	.	todo el nivel (?)	2	1	muy bien redactados
11	.	varias/otras	2	1	adecuados
12	.	todo el nivel (?)	1	1	concretos, pueden interpret.ampliamente
13	.	varias/otras	2	1	demasiado generales, amplios
14	.	varias/otras	3	2	bien, sufic.generales como para adaptarlos
15	otros	todo el nivel (?)	2	2	bien elab., suf.amplios para adaptarlos a la esc.
16	.	todo el nivel (?)	2	1	
17	otros	Ciencias Nat.	1	1	realmente generales, pero mejor, así marcan poco
18	.	.	2	2	bien, en alg.cent.se aplicarán bien, en otros no
19	.	.	2	2	bien, en alg.cent.se aplicarán bien, en otros no
20	tutoría curso	varias/otras	.	.	
21	.	todo el nivel (?)	2	1	bien
22	otros	varias/otras	2	1	bien, pero al proponerlos, no curr.abierto
23	otros	lengua(s)	1	0	
24	.	varias/otras	2	1	bien
25	.	todo el nivel (?)	1	1	adecuados
26	otros	varias/otras	2	2	correctos

	opinión obj.área/materia	opinión or.didáct.	orden contenidos
			X 1 6 7
1	demasiado generales (primaria)	muy teóricas (no práctic)	todos igual
2	depende del punto de vista...	insuficientes	depende grupo
3	correctos	general pero ya era hora	procedim.1º
4			procedim.1º
5	apropiados a la edad	algunas son utópicas	procedim.1º
6			.
7	muy amplios, mucha dif.centros	buenas	procedim.1º
8			procedim.1º
9			.
10	bien	buenas pero teóricas	procedim.1º
11	muy amplios	buenas	depende de asign.
12	muy aclaratorios	ayudan al maestro en su act.doce.	procedim.1º
13	demasiado amplios, ayudan poco	correctas (siempre que domines la materia)	procedim.1º
14	bien, con algunos no estoy de acuerdo	poco concretas, demasiado tópicas	procedim.1º
15	adec.a exig. del diseño curricular	positivas, pero poco especificadas	procedim.1º
16		buenas	actitudes 1º
17	bien, pero poca opción a replantearlos el maestro	inconcretas, demasiado generales	todos igual
18	bien	algo breves, no ayudan mucho	procedim.1º
19	bien	algo breves, no ayudan mucho	procedim.1º
20	los de ciencias no contemplan todo	muy abstractas (de hecho supongo no se puede hacer mas)	actitudes 1º
21	bien	bien	procedim.1º
22		muy escasas	procedim.1º
23			actitudes 1º
24	bien	bien, cada maestro utilizará lo que crea más oportuno	actitudes 1º
25	clarificadores	una herramienta a tener en cuenta	procedim.1º
26	correctos	muy teóricas	actitudes 1º

	explic.locales centro	nivel centro	1-formación espec.
		X 1 6 8	X 1 6 9
1	sala actos para teatro, festivales...	primaria	•
2	todo lo que sea espacio es aprovechable	primaria	observación
3	esp.tutorías,salas padres, teatro.... salas reunión,copisteria	parv./primaria	varias
4	gimnasio, aula de usos múltiples	guard./parv.	•
5		primaria	•
6		primaria	•
7	oficinas, gimnasio, laboratorio, biblioteca, comedor	primaria	lecturas
8		primaria	•
9		primaria	•
10		primaria	Esc.Magisterio
11	comedor, locales serv.y administración	primaria	experiencia directa
12	"todos aquellos desde los que los niños puedan dsllarse globalm.	parv./primaria	Esc.Magisterio
13	incluidos en los ap. anteriores	primaria	experiencia directa
14		adultos	•
15	sala de actos, secretaria...	guard. a Bup	Cursos/Jornadas
16	comedor bien dotado; lugar de recreo a cubierto; sala psicomotric.	parv./primaria	Cursos/Jornadas
17	espacios para diversos materiales, vestuarios, audiovisuales, música	primaria	experiencia directa
18		primaria	•
19		primaria	•
20		primaria	experiencia directa
21		primaria	•
22		primaria	otros compañeros
23	laboratono completo, sala audiovisuales, auditorio	primaria	varias
24		primaria	•
25		parv./primaria	varias
26	salas multifuncionales para reuniones profesores, alum. con trabajos	guard. a Bup	experiencia directa

	expl.locales maestros	expl.locales alumnos
1		esp.con libros,discos,videos, inf.div., jgo y ocio
2	aula,gimn.bibl.,patios,talleres,laborat.	igual que maestros
3	aulas muy amplias,salas reunión,aulas recursos,copist.	aulas muy amplias, patios adec.,salas mult., lavabos
4	biblioteca, sala tutorías (para padres o para alumnos)	patio, laboratorio, taller
5	no es cuestión de espacios sino de buenas relaciones	ha de haber locales específicos
6		
7	aula, lugar tranquilo con otros profesores	aula, patios
8	aula, sala reuniones, sala usos múltiples	bibl., aulas trab.en grupo, a. psicomotr., lab.idiomas,música, audiov.
9		
10	sala prof., sala visitas y (aula, gimnasio, laboratorio, biblioteca...)	laboratorio, biblioteca, gimnasio, aula
11	sala prof.,sala visitas/tutorías	aula, talleres, salas trab.grupo,bibl., laboratorios, patio, gimnasio
12	salas reuniones de ciclo; biblioteca mat.prep.clases	clase, gimnasio, biblioteca, aulas específicas (física, idiomas)
13	sala tutorías, sala reuniones profs., salas audiovisuales, laboratorio...	aulas bien dotadas, patio-esp.abiertos, gimnasio dotado, bibliotecas
14	sala profs.grande para trabajar y reunirse; aulas (evidentemente)	aulas,patios,biblioteca, gimnasio. Cada activ. en espacio adecuado
15	aulas, desp. tutorías, salas reuniones, desp.indiv.	aulas, salas trab.en grupo y audiovisuales: territorio propio
16	"taquilla" para obj.pers; lugar de encuentro aprop.; comedor digno	aula en condiciones; patio
17	esp.múltiples reuniones con compañeros, con padres y madres	au. amplias, bien ilum., diseñ.con la cab.;esp.recr.amplios y bonitos,etc...
18	sala usos múltiples, sala material didáctico (juegos,libros, fichas...)	aula, aula peq.grupo, laborat.gimn.,lab.idiomas,sala informát., bibl.,sala est.
19	sala usos múltiples, sala material didáctico (juegos,libros, fichas...)	aula, aula peq.grupo, laborat.gimn.,lab.idiomas,sala informát., bibl.,sala est.
20	sala reuniones, desp.tutorías, biblioteca	aulas, laboratorios, biblioteca...
21	sala reuniones	espacio para trabajar u otras actividades en grupo
22	talleres, despachos	talleres, aulas, aulas específicas (informática, vídeo, etc.)
23	despachos para preparar y archivar material	espacios juego, reuniones, trabajos en grupo, preparar fiestas...
24	sobre todo, sala reuniones	lugar para reunirse, hacer trabajos... no es suficiente con la biblioteca
25	sala espec.prep.materiales, reuniones, tutorías, etc.	aulas, otros espacios para actividades diversas, como gimnasia,etc
26	salas de seminario o departamento o área	aulas, salas trabajo en grupo, espacios deporte, salas multimedia

	expl.3	Otros (diversos ítems)
1	no segr.=mejor coord. etapas	4m-imp.lavabos;
2		15 l - fer esplai
3	dif.esp.pero =centro, coord.	1e -valorac. social;4m-música, otros;11k sit, mobiliario
4	mejor coordinación, menos gasto	17c- limit.pral= falta de espacio
5	espacios dif., no necesario segr.	
6		11k-manera de ser del maestro;16k estr.motivación
7	separar, por edad/comport. difer.	15 l- vida familiar; 17c- espacio disp.
8	depende socialización/organizac.	
9		
10	indiferente, depende de m2 dispo.	4m-auditorio, sala conferencias;15 l- esplai
11	juntos, pero con esp. suficiente	11k- opinión dirección
12	inf.y 1aria. cerca para coord.; 2aria. aparte	18k-ent.y pers. importantes, han de actuar en interrelación
13	centros dif., por probl.control, accidentes...	
14	mismo centro por coord.; pero esp.adec.	
15	mismo centro, espacios diferenciados	4m-aul trab.grup.s.AV;11k- cont. pres.;14x-disp.,als.;16k-sel/seq.cont.18z-E-apr
16	no separados, pero si diferenciados	4m-trebaos peq.grupo;16k- entrev.y enc. con padres
17	separados, si no, esc. demasiado grandes y probl.coo...	1e-sentir la necesidad; 4m- dptos;
18	separados, diferente dinámica de horarios, patios...	2e- metod., entorno, agrupaciones;19h- como trab.procedim. y metacognición
19	separados, diferente dinámica de horarios, patios...	2e- metod., entorno, agrupaciones;19h- como trab.procedim. y metacognición
20	diferenciados, pero convivir varias edades es positivo	
21	diferenciados, si las instal.y recursos lo permiten	
22	etapas en mismo centro, para coordinación entre niveles	
23	diferenciados según nec. etapa, pero en mismo centro	4m- sala audiovisuales
24	lo más imp.es que haya espacios y bien distribuidos	2e- reciclaje e información
25	mismo centro, diferenciando inf-primaria //secundaria	
26	separados en el mismo centro (dependiendo tamaño ...	15 l- dedicación familiar (el maestro tiene familia)