



Departament de Ciència Política i Dret Públic
Facultat de Ciències Polítiques i Sociologia
Universitat Autònoma de Barcelona

Tesi Doctoral

**Estratègies i resultats
en el desenvolupament territorial
de **B**arcelona 1990-2010**

Un estudi de les polítiques
de màrqueting territorial,
i dels seus costos i beneficis,
per als grups socials
i districtes.

Josep Xurigué i Camprubí

Direcció:

Dr. Joaquim Brugué Torruella.

Tutoria:

Dr. Ismael Blanco Fillola.

Abril de 2015

CAPÍTOL IV. Costos del desenvolupament.

Habitatge inaccessible, governança del turisme i desigualtats creixents.

"Si en tocar terra no hagués llegit el nom de la ciutat escrit amb grans lletres, hauria cregut que arribava al mateix aeroport del qual havia partit. Els suburbis que em van fer travessar no eren diferents d'aquells altres, amb les mateixes cases groguenques i verdoses...

'Per què he de venir a Trude?' em preguntava. I ja volia anar-me'n.

-Pots reprendre el vol quan vulguis -em van dir-, però arribaràs a un altra Trude igual punt per punt, el món és cobert d'una única Trude que no comença ni acaba, tan sols canvia el nom de l'aeroport."

Calvino (2012, pàg. 131. Les ciutats contínues. 2.)

En aquest quart capítol analitzarem els costos que ha provocat el desenvolupament de Barcelona a l'equitat entre grups socials i territoris de la ciutat, des de l'estudi de les polítiques d'imatge, l'organització d'esdeveniments i l'impuls a projectes icònics que hem descrit al capítol segon.

De la mateixa manera que hem fet en el capítol dedicat als guanys, per descriure els costos que ha patit la ciutat, utilitzarem les percepcions de les persones entrevistades durant el treball de camp, a més de dades i arguments quantitius i qualitius provinents de gabinets institucionals públics, privats i del tercer sector.

Dividirem el capítol, des del punt de vista cronològic, en els tres subperíodes distingits entre 1986 i 2010. Iniciarem cadascun dels subperíodes amb una taula de resum dels principals costos de les polítiques empenedores municipals per als grups socials i els districtes de la ciutat. En darrer terme i per ampliar l'anàlisi de la taula, cadascun dels tres subperíodes serà estudiat a partir de les cinc tipologies de costos:

- a) Ambientals.
- b) Socioeconòmics.
- c) Urbanístics.
- d) I de projecte de ciutat.

Seguirem, en els tres subperíodes, els indicadors dels costos de les polítiques empenedores sobre els grups socials i els districtes de Barcelona, de manera similar a com ho hem realitzat per als beneficis. La taula 16 vol facilitar **l'anàlisi comparat** entre els subperíodes:

Taula 16. Indicadors dels costos de les eines de màrqueting entre grups socials i territoris. 1986-2010.

	1986-1996 Ciutat esbarjo		1996-2004 Ciutat seu		2004-2010 Ciutat Innovació	
	Grups Socials	Territoris	Grups socials	Territoris	Grups Socials	Territoris
Imatge	La comunicació oficial 'ensordeix' la participació ciutadana. (Percepcions dels actors).	Construcció de pàtria-ciutat. 'Barcelona més que mai'. 'Amics per Sempre'. Inclusió de tots els districtes.	Distància realitat-relat municipal: (Percepció dels actors). Estil del lideratge i de gestió gerencial.	Satisfacció ciutadana. (Percepcions dels actors).	Distància realitat-relat. (Percepció dels actors). Evolució dels valors en dirigents i ciutadania. Tipus de lideratge i eficàcia de les polítiques municipals per avaluar les campanyes.	Discurs i realitat respecte la Innovació. (Percepcions dels actors). Valor Afegit Brut dels sectors. Evolució del paisatge urbà i de la diversitat comercial. (Percepcions dels actors).
Esdeveniments	Satisfacció ciutadana i dels moviments socials. (Percepció dels actors). Participació ciutadana convencional i no convencional.	Distribució de l'impacte entre els districtes. Ciutat Vella i Nou Barris lluny de la 'febre olímpica' (Huertas i Fabre, 2000).	Preu d'habitatge. Evolució d'indicadors socioeconòmics: pobresa, esperança de vida, llits hospitalaris. Resposta municipal (despesa social municipal). Civisme i seguretat. Nombre de fets delictius. Participació ciutadana convencional i no convencional. (Percepcions dels actors).	Ponderació resultats: 2004 La Mina, la Catalana, Diagonal Mar. Fragmentació urbana, espais globals i locals: Taxa d'immigració a les llars per districte. Nombre d'hotels per districte.	Evolució de la pobresa i d'indicadors socioeconòmics, i resposta municipal (despesa social municipal). Participació ciutadana. Mecanismes formals i informals. (Percepcions dels actors).	Evolució de la Renda Familiar Disponible per districtes.
Edificis i projectes icònics	Gentrification? (Migracions entre districtes i a l'àrea metropolitana).	Tipologia d'ús dels nous projectes: esportiu, comunicació, mobilitat. Impacte ambiental infraestructures i en els districtes (Ronda de Dalt).	Tipologia d'ús dels nous projectes: econòmic, cultural, residencial, ambiental. Preu habitatge. Civisme i seguretat. Nombre dels fets delictius.	Impacte ambiental a Diagonal Mar i infraestructures. Fragmentació urbana, espais globals i locals: Taxa d'immigració llars per districte. Implantació d'hotels per districte.	Tipologia d'ús dels nous projectes: econòmic, recerca, social. Preu habitatge. Creixement de la pobresa. Taxes de pobresa i d'atur.	Concentració del turisme i de la immigració en districtes: Taxa d'immigració a les llars per districte. Nombre d'hotels per districte.

Font: elaboració pròpia.

4.1 Costos del desenvolupament de 1986 fins després dels Jocs Olímpics:

Dels barris i amb els veïnats, a les grans operacions i “des de dalt”.

Hem vist al marc tèoric que la recerca pren l'òptica de l'enfocament territorial. Un enfocament que posa l'accent en els recursos locals, i en el disseny i la gestió de la pròpia estratègia de desenvolupament²⁰⁷. Els governs locals adquireixen més rellevància en l'exercici de les polítiques econòmiques. I, especialment, en **les interrelacions** entre agents locals com a **xarxa** que determina el futur²⁰⁸.

Les polítiques urbanes a Barcelona als anys 80s evolucionen cap el model emprenedor. En aquest nou paradigma cada ciutat esdevé responsable del seu futur: en la promoció del turisme, en la captació de seus i d'inversions, en la cultura i la construcció d'infraestructures per als visitants (Griffiths, 1998)²⁰⁹.

Qüestions transversals i emergents.

En aquest període, fruit dels moviments migratoris precedents i a l'interior de l'Estat, hi ha un **context sociodemogràfic** que cal analitzar. Un context de distribució de la població dins de la regió metropolitana explicatiu de l'evolució socioeconòmica del municipi de Barcelona.

²⁰⁷Segons Brugué (2002b):

“Expresándolo de forma simplificada, diríamos que el nivel de desarrollo de un territorio no depende de lo que le ha tocado, sino de lo que sus gentes hacen con él. Como son o dejan de ser estas gentes es pues un asunto de crucial importancia.”

²⁰⁸Hi ha una visió de competència entre territoris que genera dinàmiques de guanyadors i perdedors. Segons Brugué (2002b) s'actuarà en la millora del capital físic -en l'enfocament territorial perd la centralitat-, en la millora del **capital humà** i en la recerca de sinèrgies del **capital social**. Es complementa amb alternatives per al desenvolupament que s'amplien a factors ambientals, de patrimoni cultural i d'oferta d'estils de vida, entre d'altres.

²⁰⁹

- a) Obtenir un avantatge competitiu respecte la producció. Estimular l'aplicació de noves tecnologies i fer inversions en infraestructura física i social.
- b) Millorar la posició en la competició per les despeses de consum. Turisme cultural, promoure la gentrificació, atraure residents amb alts ingressos.
- c) Competir per atraure funcions clau en finances, comandament i control governamental. Disposar de cares infraestructures de comunicació: aeroports, economies d'aglomeració, expertesa i organitzacions especials.
- d) Competir pels recursos governamentals nacionals i internacionals.

Els diferents períodes de l'evolució demogràfica de la ciutat i de la seva àrea metropolitana tenen relació amb els canvis de model productiu i amb les polítiques municipals, nacionals i estatals impulsades. **Segons un actor entrevistat, moltes de les polítiques públiques empreses són una resposta reactiva als efectes que provoca cada etapa demogràfica**²¹⁰.

Segons aquest entrevistat, podem distingir tres períodes en el conjunt dels darrers 65 anys. Als efectes del subperíode que ara estudiem, de 1986 fins després dels Jocs, n'esmentem els dos primers:

- a) **1959-1975:** es produeix un creixement demogràfic a tota l'àrea metropolitana amb l'arribada de població immigrada d'altres parts de l'Estat a causa de la industrialització. En el context d'un model productiu fordista es concentra la població a l'àrea metropolitana i al seu municipi central. El 1975 la capital catalana arriba a la seva població pic: 1.750.000 habitants.
- b) **1975-1996:** La crisi del model fordista, l'impuls de l'economia de serveis i la **deslocalització de les indústries cap a l'àrea i la regió metropolitana** fan que el municipi central i la primera corona perdin població en benefici d'altres municipis de la segona corona i de la regió metropolitana.

En aquesta segona etapa demogràfica, la proporció de classe treballadora dins de l'estructura social del municipi de Barcelona inicia el seu progressiu declivi. Aquest grup social es desplaça cap a d'altres municipis, en una tendència accentuada en el tercer període demogràfic. L'encariment de preus de l'habitatge contribueix també a expulsar població treballadora cap a l'àrea i la regió metropolitana. **Les deslocalitzacions industrials i de població faciliten, a la vegada, les operacions de renovació urbana a la costa periurbana que donen lloc a la Vila Olímpica, l'àrea Fòrum i Diagonal Mar.**

Des d'aquest marc contextual, les Olimpíades foren el catalitzador de la reinvençió urbanística, econòmica i d'imatge de la ciutat. En el cas de la capital catalana hi havia en presència qüestions sociopolítiques específiques que facilitaren els canvis. Segons un participant en el treball de camp, a banda de l'encert de l'equip de govern, hi hagueren diferents variables de conjuntura que facilitaren la candidatura i el posterior èxit olímpic:

²¹⁰ Així, l'operació a la Vila Olímpica o a Diagonal Mar no es poden entendre's sense la deslocalització industrial que afectà el barri del Poblenou. També és el cas del districte 22@ i de l'"urbanisme igualador" dels anys 80: endreça barris que havien nascut i crescut sense planificació, de manera descontrolada, a causa de l'arribada en al·luvió de la població.

“El cop d’Estat fallit del 23-F de 1981 va fer pensar a diversos responsables de la ciutat que calia il·lusió ciutadana, i un projecte per fer avançar l’incipient democràcia. Barcelona ja havia intentat ser seu olímpica abans, l’any 1936. I el fet que un català, Joan Antoni Samaranch, presidís el Comitè Olímpic Internacional (COI) era una oportunitat per tornar-ho a intentar”.

La conquesta primer, i la consolidació de la democràcia, després, havien estat objectius comuns i centrals. Conquerir la democràcia era un objectiu de consens i aglutinador de la lluita antifrancuista. Aquest objectiu passava, en un primer moment, per damunt d’assolir unes necessitats materials bàsiques que el desenvolupament produït entre 1986 a 2006, d’altra banda, va contribuir a satisfer de manera general (Subirats, M., 2012).

En l’àmbit urbanístic i d’ençà de 1979 amb la recuperació de l’Ajuntament democràtic, es desenvoluparen intervencions amb projectes a molts barris de la ciutat. La candidatura dels Jocs Olímpics, tal i com ens exposa una persona entrevistada, comportà un salt d’escala metropolitana per a les intervencions i cap al reconeixement internacional de Barcelona.

En aquest sentit, si la participació ciutadana en els projectes urbanístics de primera hora és cabdal, en la mesura que la dimensió de les intervencions olímpiques creixia s’afeblia la participació veïnal. **L’impuls ciutadà s’anà perdent a mesura que avançava la dècada dels anys 1990** perquè els projectes olímpics, a causa dels ajustats terminis d’execució, van requerir procediments d’implementació menys participats (Montaner, 1992).

Els Jocs -esdeveniment i referent principal de l’etapa, i punt d’inflexió pel conjunt dels vint anys analitzats- es beneficiaren d’unes fructíferes relacions intergovernamentals, entre el lideratge municipal, el Govern de l’Estat presidit per Felipe González i la Generalitat de Catalunya encapçalada per Jordi Pujol, amb la que es produïren, amb tot, diverses desavinences fins el mes de maig de 1992.

4.1.1. Síntesi d’etapa.

En l’inici de l’avaluació dels costos de l’etapa olímpica, la taula 17 assenyala, de manera global, els efectes més rellevants de les polítiques empenedores estudiades sobre classes socials i districtes de Barcelona:

Taula 17. Costos de les polítiques empenedores entre grups socials i territoris. 1986-1996.

	1986-1996 Ciutat esbarjo	
	Grups Socials	Territoris
Imatge	<p>Construcció d'imatge de la 'Pàtria Barcelona' i desmobilització veïnal. 'Amics per Sempre' i 'Barcelona més que Mai'.</p> <p>La comunicació oficial representa i substitueix la participació ciutadana (Benach, 1997).</p>	<p>Contrast d'inversions entre les àrees olímpiques i Ciutat Vella i Nou Barris.</p> <p>Actors acadèmics i intel·lectuals, crítics amb la imatge fashion i la banalització dels espais.</p>
Esdeveniments	<p>Projectes olímpics d'escala metropolitana; organització 'des de dalt'. Escassa negociació amb els veïnats.</p> <p>Alguns barris queden 'marginats' de la 'loteria olímpica' (Huertas i Fabre, 2000): A Santa Caterina (Ciutat Vella), campanya veïnal 'Aquí hi ha gana' (1987).</p>	<p>A Nou Barris l'impuls social municipal és més fort acabat els Jocs. "Els Jocs guanyen un cop acabats". Ex: arranjamant Cases del Governador.</p>
Edificis i projectes icònics	<p>Dèficits socials com l'habitatge i el transport públic, encara no s'han plantejat. Amb tot el '92 no aporta prou avenç en cultura i educació.</p>	<p>Apareixen els espais urbans globals: empobreixen el paisatge i la diversitat comercial.</p>

Font: elaboració pròpia.

4.1.2. Costos ambientals.

Alguns autors han manifestat que els Jocs comportaren un "**dèficit ambiental**" (Tello, 1999). Per exemple, respecte a la planificació i execució d'algunes infraestructures 'dures' com ara túnels i d'altres elements durant la construcció de la Ronda de Dalt. En qualsevol cas, cal ponderar aquest dèficit amb l'evolució dels valors socials (de materials a postmaterials) i el seu impacte major, en posteriors etapes, en la configuració de l'agenda municipal.

En aquest sentit, un responsable municipal entrevistat planteja com el **transport públic**, fonamental en la sostenibilitat urbana, **no es trobava al centre de les prioritats olímpiques**, sinó que fou una reivindicació ciutadana més demandada ben entrats els anys 90s i durant els 2000s.

En aquest àmbit, cal contemplar també episodis com el fracàs per fer arribar el metro a la muntanya olímpica de Montjuïc. Un episodi influït per les dificultats de relació entre l'Ajuntament i el Govern de la Generalitat. Aquest fracàs ocasionà un doble cost:

- a) Increment de l'ús de la mobilitat privada per accedir-hi i transitar-hi.
- b) No permeté recuperar, amb més intensitat, la muntanya de Montjuïc com a pulmó verd i popular de la Barcelona moderna.

4.1.3. Costos socioeconòmics.

Com a punts febles de la imatge de la ciutat, els mitjans de comunicació escrits de tot el món destacaren els següents elements, pel que fa al sentiment i a la percepció dels barcelonins i barcelonines sobre els Jocs i la transformació urbana associada (Ladrón de Guevara, Còller i Romaní, 1995):

- a) Les molèsties de les obres olímpiques per a la ciutadania.
- b) Les preocupacions per l'endeutament que comportà la celebració olímpica i la renovació urbana.
- c) L'encariment de la ciutat i dels preus del sòl.

Quant a l'encariment de Barcelona, en general, i dels preus de l'**habitatge**, en particular, una persona entrevistada -des d'una visió més liberal-, admet el desplaçament de població i l'aburgesament produït en algunes àrees respecte els nous estils de vida i la nova població que hi va a residir. No obstant, ho pondera valorant l'evolució d'èxit de tot el territori i la societat de Barcelona en conjunt, i prenent en consideració les dinàmiques de moviment de la població metropolitana:

“Sobre els fenòmens de gentrificació, el mal que es fa en un lloc compensa en un altre...”

Hi ha també població que va abandonar l'Eixample i ara viu en cases unifamiliars al Vallès”.

Ens hem referit al transport públic a Barcelona. No rebrà un impuls tant important com el que rebé la prolongació de la xarxa del metro madrileny (Huertas i Fabre, 2000). Entre d'altres factors esmentats, segons un entrevistat del treball de camp, el Pla General Metropolità de 1976 no fou un instrument útil per facilitar l'extensió de les xarxes de transport públic a la ciutat, tot i que contribuï a d'altres forteses.

Des dels moviments socials i oenagès es denuncià que la millora urbana i dels recursos públics esmerçats no revertí directament en eixamplar i enfortir l'**Estat de Benestar** en l'habitatge social, la salut, l'educació o la lluita contra la pobresa²¹¹.

²¹¹En el cas del Fòrum 2004, la FAVB es mostrà crítica amb l'esdeveniment. Tot i això, algunes associacions veïnals d'altres ciutats metropolitanas van mostrar-se favorables a l'esdeveniment, com ho féu la del barri de Sistrells a Badalona.

Cal tenir en compte, en aquest sentit, el debat de les resolucions veïnals entre la FAVB i d'altres entitats com l'AAVV de Sistrells (Badalona), en el marc de la 19a Assemblea General Ordinària (CONFAVC) celebrada entorn la celebració del Fòrum (Xurigué, 2006).

Certament, cal considerar que el gruix d'aquestes competències pertanyien al Govern de Catalunya. En aquest sentit, resultà paradigmàtica la campanya veïnal de 1987, “**Aquí hi ha gana**”, organitzada al barri de Santa Caterina. **La campanya treié profit del contrast entre la realitat del barri i les expectatives olímpiques**²¹² (González, 2012).

D'altra banda i amb la construcció de la **Vila Olímpica**, associacions veïnals, formacions polítiques com ara el PSUC i ERC i organitzacions socials com Càrites denunciaren dèficits socials i **fenòmens de gentrification**. Tot i que finalment, es produí un reallotjament dels residents afectats per la construcció de la Vila Olímpica²¹³.

4.1.4. Costos urbanístics.

Hem vist com la transformació del Poblenou i les dificultats socioeconòmiques dels veïns i veïnes a Ciutat Vella, es produïren en un moment en què es visqué la ‘febre olímpica’ (Huertas i Fabre, 2000). La pobresa i els problemes socials es feien, per contrast, més punyents. El màrqueting i el conjunt de polítiques municipals, necessàriament optimistes, tenien doncs davant seu un repte. I a Nou Barris es produïren algunes protestes veïnals en qüestions relacionades amb la construcció de la Ronda de Dalt.

Diverses persones entrevistades, des de diferents contextos hi han fet referència. En un cas, tot i reconèixer el valor positiu del balanç olímpic, destaca el fet que **el moviment veïnal no fou prou tingut en consideració durant tota la transformació olímpica**. Cal no perdre de vista que aquest fet es produeix en un moment en el que els seus líders de primera fornada, anys abans, ja s’havien incorporat a l’administració local. **Foren, en definitiva, anys de bona gestió però de menor vigor veïnal.**

No obstant, actors del treball de camp manifesten amb realisme que **el retrobament majoritari de la ciutat amb els Jocs es produí quan aquests finalitzaren amb èxit**. Un altre actor, posa el focus en les lliçons positives i exportables dels Jocs, tot i que també n’observa dèficits:

²¹² Segons Huertas i Fabre (2000) la ciutat tenia barris que es beneficiaven de la “loteria olímpica” i d’altres que en quedaven al marge.

²¹³ La construcció de la Vila Olímpica provocà que molts veïns que hi vivien i treballaven en fàbriques en crisi al Poblenou, perdessin llurs habitatges. Finalment, van ser indemnitzats o reallotjats en nous pisos socials ubicats a la Gran Via amb el carrer de Bilbao, al districte de Sant Martí. Els seus habitatges ja havien estat amenaçats pel Pla de la Ribera projectat l’any 1967 (Belmonte, 2011).

“En un estudi realitzat sobre el Poblenou després dels Jocs, es descriu com en el moment olímpic es va haver de posar tanques a l'avinguda d'Icària per amagar el que hi havia al darrera de la Vila Olímpica [en termes de precarietat d'habitatge, pobresa, etc.]”.

“Cal considerar que, no obstant, l'impuls olímpic acabà definitivament amb el barraquisme de la ciutat a La Perona i al camp de la Bóta, malgrat que fos també amb un desplaçament de la població que hi vivia cap a Mataró, La Mina o Lleida, entre d'altres llocs”.

“La campanya ‘Aquí hi ha gana’ a Ciutat Vella [al 1987 i liderada per l'activista veïnal Pep Garcia], obligà a l'Ajuntament a destinar més recursos socials i educatius al centre de la ciutat”.

“La FAVB donà suport als Jocs Olímpics a diferència del [què féu respecte el] Fòrum 2004. No obstant, l'experiència del voluntariat olímpic substitueix l'acció col·lectiva per una de més individual, i el paper veïnal fou menor durant aquests anys”.

“Els Jocs guanyaren un cop acabats. Quan sortiren bé. El nostre país té una estranya sensibilitat, entre falta de confiança i la inseguretat pròpia”.

“La credibilitat del màrqueting requereix la incorporació de la crítica al mateix. A Barcelona ho hem intentat, s'ha fet...”.

4.1.5. Costos de projecte.

A banda dels comentaris i dels titulars de la premsa internacional, a la ciutat diferents veus crítiques palesaren obertament la **discrepància entre la imatge, el projecte i els efectes de la transformació urbana induïda pels Jocs**. L'antropòleg Delgado (2005, pàg. 17) blasma, en aquest sentit, la voluntat de l'equip de comunicació de Barcelona de projectar una imatge de “ciutat-model” que distava de la seva pròpia realitat:

“Igualment, Barcelona és una model o millor una top-model, una dona que ha estat entrenada per romandre permanentment atractiva i seductora, que es passa el temps maquillant-se i posant-se guapa davant el mirall, per després exhibir-se en una passarel·la destinada a les ciutats-fashion, el més in en matèria urbana. És la Barcelona-èxit, la Barcelona que està de moda o que és una moda, com es vulgui-, com ho demostra la fascinació que desperta en els turistes d'arreu del planeta que la visiten”.

4.2. Costos del desenvolupament de 1996 al Fòrum 2004:

Del desallotjament del cinema Princesa al Fòrum: canvi de valors, complexitat social i afebliment del projecte.

Questions transversals i emergents.

Segons una entrevista realitzada, hem deixat palès que a partir de 1996 entrem en una nova etapa en l'evolució sociodemogràfica de Barcelona i de l'àrea metropolitana:

De 1996 a 2007, i, principalment, a partir de l'any 2000, s'inicia una nova onada d'arribada de població. La ciutat de Barcelona i els municipis de la primera corona metropolitana tornen a incrementar la població, mentre que la població treballadora ja resident -com hem observat-, continua el desplaçament cap a d'altres municipis de la segona corona i de la regió metropolitana.

La nova immigració es concentra, d'ençà de l'any 2000, a districtes com ara Ciutat Vella, amb preus d'habitatge més barats²¹⁴. Un districte que històricament ha realitzat la funció de primera acollida a la ciutat de la població nouvinguda²¹⁵. Aquest procés coincideix amb la terciarització de l'economia i amb la transició cap a l'economia del coneixement. En conjunt, **els canvis tendeixen a produir dualització social i del mercat laboral** a Barcelona ciutat i als municipis més desenvolupats de l'àrea.

Els treballadors nouvinguts constituïren el gruix de la força de treball necessària pel fort impuls de sectors com ara la construcció, el turisme, la restauració i els serveis a les persones. D'altra banda, **la ciutat guanya nous residents de major poder adquisitiu** vinculats a nous projectes de negocis, de coneixement, i a la internacionalització, entre d'altres. Alguns d'ells són membres de la **nova classe corporativa** (Subirats, M., 2012).

En aquest marc social i demogràfic, el 1997 accedeix a l'alcaldia Joan Clos i, davant de la necessitat d'un nou impuls amb un gran esdeveniment, s'opta per acabar urbanísticament el llevant de Barcelona per mitjà del Fòrum Universal de les Cultures - idea concebuda per l'alcaldia de Pasqual Maragall- i, amb el projecte del districte 22@.

L'elecció de la idea del Fòrum Universal de les Cultures es produeix després de descartar d'altres opcions com ara la Capitalitat Europea de la Cultura, l'Exposició Universal de 2004, un Fòrum Mundial sobre la gestió i la sostenibilitat dels recursos hídrics o la celebració d'un gran certamen cinematogràfic (Xurigué, 2006).

L'èxit dels Jocs havia consolidat, amb anterioritat, la ciutat esbarjo i l'afluència nombrosa de visitants. Neix, per tant, una nova realitat socioeconòmica que caldrà ser governada, actuant sobre els costos que pot comportar i en benefici de l'interès general.

²¹⁴ Segons un actor entrevistat -assenyalant l'impacte de l'arribada de persones nouvingudes en la transformació de Ciutat Vella- des d'instàncies municipals se sostenia la següent convicció:

“ la rehabilitació del districte duria persones de Sarrià i d'altres districtes a Ciutat Vella. En realitat, a partir de l'any 2000 és la immigració nouvinguda a la ciutat qui s'hi anirà concentrant”.

²¹⁵ Si analitzem la distribució de la població nouvinguda per districtes, segons l'AEB (2010), Ciutat Vella amb el 23,4% de les seves llars sense cap ciutadà espanyol encapçala tots els districtes de Barcelona. La xifra de Ciutat Vella contrasta amb els districtes amb un nombre més reduït de les seves llars amb 'cap espanyol': Sant Andreu 5,7%, Horta-Guinardó 6% i Sarrià-Sant Gervasi amb el 7,4%. Entre aquest darrer grup de districtes -antigues viles- amb menor presència de població immigrada, constatem dues tipologies d'estructura social: la primera, de tradició obrera i menestral i, la segona, de classe corporativa i tradició burgesa.

En un altre ordre de coses, l'increment de la inversió ens instal·lacions esportives i culturals de l'etapa precedent i dels anys preparatoris del Fòrum, contribuïren al reconeixement intern i exterior de la ciutat per mitjà d'instruments com el Pla de Biblioteques (1998-2010) i el Pla d'Equipaments Culturals de la Ciutat²¹⁶.

Segons l'estudi encarregat pel govern britànic a TBR i Cities Institute (2011)²¹⁷, la inversió esportiva i cultural a determinades àrees urbanes genera impactes econòmics i socials sobre el preu dels habitatges, la seguretat en les àrees d'intervenció i l'atracció per als negocis i la preservació del patrimoni arquitectònic. Aquests impactes, no obstant, han de ser objecte d'una adequada planificació per maximitzar el benefici sobre la cohesió social i territorial²¹⁸.

D'altra banda i en el camp del **turisme**, una persona entrevistada emfasitza el paper de l'Ajuntament en la seva **planificació, per socialitzar-ne els beneficis i privatitzar-ne els costos**. I es defensa la imatge de la ciutat per sobre de la banalització del paisatge o de l'oferta comercial. També s'expressa la crítica pels valors neoliberals d'un operadors turístics preocupats només per no pagar taxes. Un altre actor es refereix als hotelers, en aquest sentit, com a "lobby hotelers":

"El comerç tradicional té el risc d'acabar essent substituït pels negocis de fast food i de souvenirs".

"Espais com el carrer Ferran i les Rambles, si perden els seus comerços tradicionals es despersonalitzen".

²¹⁶A banda de la despesa relativa en Cultura, com hem vist a les taules 10 i 11.

²¹⁷ **Font:** <http://www.culture.gov.uk/publications/8359.aspx>

- a) **Augmentar els preus dels habitatges i la seguretat en les àrees centrals i subjectes d'intervenció:** a Barcelona a les àrees olímpiques i del Fòrum 2004.
- b) **Atraure negocis a tota la ciutat i, especialment, a les àrees centrals:** l'impuls de les 12 noves àrees de centralitat a Barcelona, als anys 80, a banda d'una estratègia urbanística revitalitzadora, ha estat cabdal per al desenvolupament econòmic.
- c) **Recuperar edificis, patrimoni arquitectònic i històric:** a la capital catalana amb projectes públics i privats respecte el modernisme com "El Quadrat d'Or" o l'Any Gaudí; la rehabilitació de l'Estadi Olímpic, del Convent de Sant Agustí, de la Casa Ramona -seu de CaixaFòrum-, o de l'antiga fàbrica Fabra i Coats a Sant Andreu convertida en factoria cultural, entre d'altres; i l'embelliment per mitjà del programa olímpic d'escultures d'espais públics i parcs.

²¹⁸La renovació urbana per mitjà de la inversió en cultura i/o esport ha obtingut també valuosos resultats a d'altres ciutats amb passat industrial. És el cas de Bilbao amb la construcció del Museu Guggenheim (Plaza, 2006) i (Areso, 2011), de Manchester al Regne Unit i d'Indiannopolis als Estats Units per mitjà d'esdeveniments i de la inversió en infraestructura esportiva (Ward, 1998).

Una altra **amença per la diversitat comercial -i el comerç tradicional-** és la **concentració de l'oferta en pocs grups** i la irrupció de grans cadenes comercials, hoteleres i de restauració. Un element que esdevé cavall de batalla de moviments socials i del veïnal, en una expressió de la lluita per preservar la identitat dels barris davant la mundialització.

El problema emergeix quan establiments comercials o d'oci, que formen part de la memòria històrica d'un barri, desapareixen pel canvi d'hàbits culturals, per la mutació de l'ambient del barri o bé per demanda insuficient. És el cas, recentment, del cinema Niza a la plaça de la Sagrada Família davant l'anunci del seu tancament i reconversió en hotel o supermercat d'una gran cadena.

Figura núm. 36. Cartell de mobilització veïnal per preservar l'ús ciutadà del cinema Niza a la Sagrada Família.



Font: elaboració pròpia (juliol i agost 2014).

D'altra banda, la intensa **arribada de la immigració i del turisme** a partir dels anys 2000 també provocà **efectes no desitjats sobre la gestió de l'espai públic i de la convivència d'una banda**, i sobre la remodelació de barris com ara Ciutat Vella, de l'altra.

Són també anys en què el **malestar ciutadà pren forma amb l'activació de la protesta i de moviments socials** com ara l'okupa, el veïnal, el pacifista o l'altermundialitzador, entre d'altres. L'augment de la complexitat i de l'heterogeneïtat social, d'una banda, i del preu de l'habitatge de l'altra, a més de noves circumstàncies economico-financeres a escala internacional, també ho expliquen.

Diverses personalitats entrevistades assenyalen -amb diferents matisos- el **canvi de mil·lenni com una data que marca, d'altra banda, un canvi social i de valors**. Segons un actor entrevistat també s'hi produeix un canvi demogràfic. En definitiva, estem davant d'un moment que prefigura un nou clima col·lectiu: s'estén la incertesa i, d'ençà de l'atemptat de l'11-S de 2001 a Nova York, s'estén la percepció d'inseguretat.

El nou marc, després de 1992, condicionarà una nova visió de la ciutadania respecte de si mateixa i respecte de la ciutat, a més d'una **governança municipal més centralitzada a la plaça de Sant Jaume, amb menys participació ciutadana** que en els lustres precedents i, especialment, que en el període 1980-1986.

Entrada aquesta etapa, s'inicia progressivament un **relleu en la generació dels dirigents polítics**. Pel que fa a la descripció sociològica dels protagonistes polítics que van encapçalar el pas de la dictadura a la democràcia, i el disseny i la implementació de projectes com els Jocs Olímpics, una persona entrevistada els situa en relació al seu origen social en la burgesia il·lustrada o professional.

La generació dels primer dirigents de la democràcia municipal, recuperada el 1979, estaven dotats de valors emprenedors i assumien riscos que contribuïren a la capacitat d'imaginar, explorar i elegir nous camins per a la ciutat. Els seus **comportaments seguien unes actituds de llibertat que no els subjectaven a l'obediència de partit**, que d'altra banda, en opinió de l'entrevistat si va subjectar a molts dels dirigents que els rellevaren. Un fet que acabaria originant desgast al govern municipal i desconneció amb la ciutadania.

El mateix actor entrevistat, per tant, es mostra crític amb l'evolució dels partits polítics. Considera que no són prou capaços d'optimitzar la selecció dels seus dirigents, especialment, en els darrers anys. Aquest fet, al seu parer, hauria pogut perjudicar l'autonomia de la ciutat. Aquest membre del treball de camp va participar de la generació de joves universitaris i professionals que encapçalaren la transformació de Barcelona:

“Els polítics que dirigiren els primers ajuntaments pertanyents a diferents partits com el PSUC o el PSC eren, molts d'ells, membres d'una burgesia il·lustrada que és un grup social imprevisible. Posteriorment, dins l'esquerra catalanista aquests polítics varen anar abandonant els llocs de comandament i nous dirigents més previsibles els van anar reemplaçant”.

Des del punt de vista explicatiu dels canvis en les elits polítiques, una altra persona entrevistada, igualment pertanyent a la generació protagonista de la transició i de la lluita antifranquista, compromesa amb els valors d'igualtat, apunta una explicació en termes de canvi polític i grups socials:

“L'aliança entre els joves universitaris i els membres de la classe treballadora produïda durant la lluita antifranquista, es traslladà amb bons resultats a les institucions polítiques en l'inici del període democràtic. Una realitat que progressivament, al llarg del període estudiat, s'aniria extingint”.

D'altra banda, una altra persona entrevistada es mostra crítica al considerar que **no es va saber aprofitar la riquesa generada per posar unes bases sòlides de prevenció i eradicació de la pobresa**. Aporta un punt de vista que vas més enllà de l'elogi de 'les virtuts del projecte Barcelona', per centrar-se en l'ajut a les persones sense llar i en situació de pobresa.

Un actor participant en el treball de camp, tot i reconèixer que durant el període olímpic el moviment que encapçala va romandre passiu, ressaltava en canvi, -a partir dels seus valors pro democràcia social, 'des de baix', el caràcter combatiu que adoptarà el moviment veïnal davant el Fòrum i de les noves circumstàncies socioeconòmiques.

Amb major o menor concreció s'entreveu -en conjunt-, en les opinions dels entrevistats, que aquesta etapa marca un punt d'inflexió fonamental per al distanciament de la ciutadania respecte de l'equip de govern municipal. Una distància que s'accentua sobretot després de la celebració del Fòrum Universal de les Cultures de 2004, i que s'explica a partir de moltes de les següents causes, entre d'altres:

"En aquests anys i amb la irrupció de la immigració es trencarà l'equilibri al Raval".

"De l'any 1995 a l'any 2007 hi hagué un increment de la riquesa a la ciutat i al país, fonamentat en activitats de baix valor afegit: vam oblidar la indústria i ens vam centrar en la construcció..."

L'any 2000 ja vam donar la primera alerta sobre el creixent fenomen de la pobresa, a les institucions..."

Cal dir que de 2001 a 2007 es va produir un bon treball coordinat d'atenció a les persones entre el Ministeri, la Generalitat i l'Ajuntament; però no va ser suficient".

"En aquests anys es produeix el pas d'una societat homogènia a una societat heterogènia i complexa socialment. Com a regidor em vaig donar compte, ja als districtes, dels canvis que es produïen: l'augment de la pobresa, la desestructuració familiar, etc".

"Com ha dit Felipe González, els efectes socials de la mundialització al nostre país quedaren tapats per l'endeutament barat".

"Els 80s i 90s aquí vam anar a contracorrent d'Europa i del món, mentre nosaltres anàvem desplegant l'Estat de Benestar, allí les tesis neoliberals s'anaven imposant..."

Respecte els canvis de valors de la ciutadania, i de l'afebliment del vincle sociopolític entre la classe treballadora i els dirigents municipals del centre esquerra, una persona entrevistada afirma:

A partir dels 2000 però la influència d'aquests valors neoliberals transforma les actituds i valors de la classe treballadora a la ciutat:

Com a regidora quan visitava les escoles amb l'alcalde, m'adonava que els infants -inlluïts pels seus pares- feien comentaris negatius sobre la instal·lació d'equipaments públics com un tanatori a prop dels seus domicilis. L'accés barat al crèdit va convertir la classe treballadora en propietària i tothom se sentia multimilionari..."

Ja no hi havia els mateixos valors en els receptors de les nostres polítiques; i els que havíem de transformar també havíem experimentat canvis".

"L'èxit del projecte de ciutat i la bona gestió municipal als anys 80s i 90s es deu al fet que una classe professional formada a la Universitat (professors, economistes, advocats, etc.), i que comptaven entre 35 i 45 anys en el moment de formar el primer ajuntament democràtic, prengué la responsabilitat del govern de la ciutat..."

I ho féu erigint-se en portaveu de la classe treballadora, que havia participat i estat protagonista de la lluita antifranquista. La classe professional formà una part important de les llistes municipals i al Parlament i també membres de la classe treballadora, i així les demandes 'de baix' arribaren a les agendes polítiques i als espais de decisió...

Especialment, aquest fenomen es produí més en els partits de l'esquerra com el PSC i el PSUC. CiU estava més formada per petits empresaris, empresaris i comerciants.

Aquesta aliança amb resultats tant positius s'anà debilitant. Representants de la classe treballadora progressivament deixaren de formar part de les llistes dels partits polítics i, per tant, d'estar presents a les institucions i governs.

I molts membres de la classe professional protagonista de la transició, entrats els 2000, s'anaren jubilant progressivament fins que els partits polítics anaren reclutant altres membres. Molts d'ells, dels nous membres, havien fet carrera només en l'interior dels partits".

Per últim, quant al canvi de percepció de la ciutadania respecte Barcelona i el distanciament cap al projecte de ciutat a partir de l'evolució experimentada, dues persones participants en el treball de camp manifesten:

"L'exigència de tots, acostumats al nou reconeixement internacional de Barcelona, va fer que tothom pensés que Barcelona sempre ha d'estar a la primera divisió mundial. Però això abans no era així, i no havia de perquè ser així. La gent trobava molt normal tot el que s'aconseguia, sense valorar l'esforç que hi havia al darrera".

"Després de l'èxit olímpic i la renovació urbana, Barcelona es veia a si mateixa com una nena presumida".

"L'any 1996, l'ocupació del cinema Princesa"²¹⁹ per part del moviment okupa marca un inici de l'expressió del malestar. El 2001 amb la manifestació sobre el Banc Mundial, el 2002 amb la de l'Europa del Capital i el 2003 amb la manifestació davant de la Guerra d'Iraq deixen palès -amb les mobilitzacions-, el malestar social pel sentit que prèn la mundialització".

Una altra qüestió que experimentarà modificacions és la relació de Barcelona, com a capital catalana, amb l'Estat. Es reclama més protagonisme i, fins i tot, en algunes declaracions de l'alcalde Maragall, la cocapitalitat d'Espanya. Els Jocs de 1992 són la màxima expressió de la idea catalanista i federal que l'alcalde Maragall sintetitzà de manera lapidària amb la següent frase-lema:

²¹⁹ El desallotjament per ordre judicial, després de 7 mesos d'ocupació, es produeix el 28 d'octubre de 1996, amb una actuació policial denunciada per tots els partits polítics i sindicats catalans tret del PP, per la seva desmesura. L'actuació policial se saldà amb 48 persones detingudes i 15 de ferides. (Redacció, El Periódico, 2013).

“El que és bo per a Barcelona és bo per a Catalunya, i el que és bo per a Catalunya ho és per a Espanya”.

Dins de l'àmbit institucional, l'aprovació de la part catalana de la **Carta Municipal**, l'any 1999, respon a la necessitat de millorar l'autogovern i la gestió municipal de Barcelona. Després de la crisi de 1992-1993 i acabades les inversions olímpiques de l'Estat, la ciutat només es tenia a si mateixa.

Després, el context polític estatal es farà més complex. La visió més centralitzadora i radial de l'Estat que s'imposa d'ençà de 1996 amb l'arribada de José María Aznar a la presidència del Govern (Maragall, 2002) i, especialment, des de l'any 2000 amb la majoria absoluta del PP a les Corts Generals, minvarà els fluxes d'inversió estatals cap a la ciutat en favor de Madrid i de València.

En el marc de les relacions entre ciutats a l'Estat, un actor del treball de camp posa el focus en la rivalitat de Barcelona amb Madrid i defèn la necessitat que Catalunya esdevingui un estat independent. Alerta també, al seu parer, de la competència deslleial que practica la capital de l'Estat.

Diversos entrevistats també comparteixen, des d'altres conviccions i projectes ideològics, **que la manca de capitalitat política de Barcelona ha obligat a la internacionalització, als pactes i a la innovació en les polítiques emprenedores**²²⁰. Especialment, en uns anys on hem vist que s'aprofità l'èxit olímpic per al dinamisme del sector de la construcció, l'impuls turístic, cultural i del coneixement i per a la celebració de congressos i els negocis:

¹³Segons Sudjic (2007, pàg. 145) la Barcelona de Pasqual Maragall fa un salt modern a través de l'arquitectura icònica. La novetat és que ho fa una “capital sense Estat (propi)” però que es reclama aleshores cocapital d'Espanya, a diferència del París de François Mitterrand o del Londres de Tony Blair i el New Labour:

"Barcelona había empleado la arquitectura de alto nivel e impactante para salir del pernicioso abandono del franquismo. Londres, que todavía intentaba recuperarse del colapso de su antigua economía portuaria e industrial, empezó a pensar que tal vez podía imitarla.

Los edificios del Nuevo Laborismo se diseñaron con la intención de dar al Estado británico una imagen de modernidad...

La nueva clase política que llegó al poder cuando Tony Blair salió elegido en 1997 quiso ir más allá de la imagen caduca y trillada de lo británico basada en el esplendor, la familia real y el críquet. Creía haber aprendido de las lecciones del París de François Mitterrand y de la Barcelona de Pasqual Maragall, y la importancia de construir un Estado basado en la idea de modernidad...".

“Madrid competeix de manera deslleial amb Barcelona. En casos com el projecte d'Eurovegas, s'ha vist que poden modificar legislacions i fiscalitat per atraure inversió. Madrid ha comptat sempre amb el suport de l'Estat. Durant el franquisme es produeix una agregació de municipis al municipi central per augmentar massa crítica i població...

Madrid ho vol ser tot, Nova York i Washington a la vegada, per entendre'ns...

No podem oferir els mateixos incentius perquè vinguin grans empreses. En canvi, pel clima creatiu podem ser un lloc propici a les start up i a la incubació d'empreses”.

“Mentre que fins els anys 90, la rivalitat entre les institucions catalanes i l'Ajuntament havia produït desencontres que havien impedit el protagonisme i creixement de la Fira de Barcelona, a finals de la dècada, els acords entre l'alcalde Clos i la Generalitat amb Artur Mas i Quico Homs permetran desbloquejar la Fira i la qüestió de l'ampliació del recinte firal...

A partir d'aquest moment la Fira es refunda, com a institució al servei del país i de la seva economia productiva”.

Quant a la **participació ciutadana i a la descentralització municipal**, un entrevistat partidari d'activar la ciutadania per aconseguir una democràcia de qualitat, evidencia com **la participació ciutadana s'anà esllanguint en paral·lel a la centralització política i a la burocratització dels Consells municipals de Participació Ciutadana**. Tot i així, afirma:

“la creació dels districtes a partir de la proposta de Jordi Borja contribuï a la descentralització política i fou una expressió de radicalitat democràtica...

Des dels districtes es podia fer, en l'etapa inicial, pedagogia del que s'havia de fer, en primer lloc, a la Ciutat: per exemple es podien fer Universitats; [també es podia fer pedagogia] del que es podia fer des del districte: tenir instituts de secundària. I, finalment, [es podia fer pedagogia] del que es podia fer des del barri: arranjar un fanal o col·locar un banc...

Amb el temps, des del punt de vista d'una ciutat amb cohesió territorial, es pogueren establir equipaments de ciutat i nacionals al districte: així l'Ateneu de Nou Barris ha acabat esdevenint un centre de referència d'arts del circ”.

Abans d'iniciar un estudi detallat de les diferents tipologies de costos que han ocasionat les polítiques emprenedores analitzades, sobre la societat i els territoris de Barcelona, al següent apartat es presenta un resum dels principals costos del subperíode.

4.2.1. Síntesi d'etapa.

La taula 18 assenyala els costos més rellevants que les polítiques d'imatge, l'organització del Fòrum 2004 i la transformació urbana infrigeixen a les classes socials i entre els diferents districtes:

Taula 18. Costos de la transformació urbana, i de les eines de màrqueting, per als grups socials i districtes de Barcelona. 1996- 2004.

	1996-2004 Ciutat seu	
	Grups socials	Territoris
Imatge	<p>La comunicació municipal emfasitza la qualitat, i els amplis acords, però creix el malestar social.</p> <p>Els grups socials 'perdedors' del turisme, la construcció, els negocis i les grans corporacions es queixen (moviments socials i joves) i viuen als barris 'perdedors' d'aquesta economia (congestió i concentració d'immigració).</p> <p>(Ocupació del cinema Princesa l'any 1996).</p> <p>La crítica social i intel·lectual denuncia el fet que el màrqueting ocultava la pobresa i tematitza Barcelona.</p> <p>El Fòrum pretén ser transformador, però els moviments socials no li donen suport: creix la distància entre el relat oficial i la realitat.</p>	<p>Alguns territoris com Ciutat Vella veuen concentrar-s'hi la immigració i el turisme. S'inicien els problemes d'accés a l'habitatge.</p> <p>El final del Fòrum és l'inici del declivi de la imatge del govern i de la relació d'aquest amb la ciutadania.</p> <p>La gestió municipal és referència internacional, però creix el disens intern.</p> <p>Els costos i beneficis del turisme no es reparteixen de manera homogènia entre territoris (Percepcions dels actors).</p> <p>Els grups socials 'guanyadors' del turisme i l'economia corporativa i financera (classe mitjana alta i corporativa) no viuen en els barris on es concentren els costos d'aquesta economia (congestió, concentració d'immigració).</p>
Esdeveniments	<p>Diversos moviments socials (veïnal, pacifista, altermundialitzador) se senten aliens al Fòrum i s'hi mostren crítics.</p> <p>Una part de la ciutadania, a causa dels preus, no pot accedir al recinte del Fòrum. I no arriben els visitants previstos.</p> <p>Èxit dels Jocs i internacionalització: i amb ella creix la desigualtat.</p> <p>Menys participació d'entitats, ciutadania i empreses en l'organització de l'esdeveniment. Estil gerencial.</p>	<p>Impacte i transformació urbana del Fòrum: efectes positius a La Mina i controvertits a Diagonal Mar.</p> <p>Diagonal Mar és promogut per la iniciativa privada. Aquesta també s'ocuparà d'urbanitzar, a diferència de la urbanització pública de la Vila Olímpica.</p> <p>S'hi trenca la malla Cerdà; s'hi construeix un "downtown excèntric".</p> <p>Especulació immobiliària: Diagonal Mar, solar residencial av. de Sarrià i Túnel d'Horta.</p>
Edificis i projectes icònics	<p>Prioritat per la transformació física i els projectes de desenvolupament econòmic: grans hotels, CCIB (De Mateo, J. L., 2004), etc.</p> <p>La internacionalització incrementa els preus i l'habitatge i no enlaira la inversió social.</p> <p>El preu barat del diner comporta manca de reformes i l'empobriment de la classe mitjana i treballadora (amb el canvi de valors).</p>	<p>Els projectes a la ciutat són privats, en sol privat i regulació pública. Illa Diagonal, (Moneo R. i Solà Morales M., 1993).</p> <p>Es refunda Fira de Barcelona i es construeix el nou recinte firal a la Gran Via de L'H (Ito, T., 2007).</p> <p>Es planifica i actua a escala metropolitana: àrees del Besòs, Zona Franca i Pla Delta.</p>

Font: elaboració pròpia.

4.2.2. Costos ambientals.

La ciutat heretà del franquisme uns dèficits ambientals i d'infraestructures que tot i els avenços, no van poder resoldre's en ocasió dels Jocs de 1992 i que s'abordaren en el marc del Fòrum. En aquest sentit, una persona entrevistada troba la causa del retard en l'escàs compromís amb la ciutat que mostrà el govern de la Generalitat durant les Olimpíades. Un fet que explicaria, entre d'altres, la ulterior construcció de la depuradora subterrània:

“La depuradora ja l'havia de construir la Generalitat durant els Jocs Olímpics”.

L'impuls al desenvolupament de l'àrea de **Diagonal Mar** ha estat criticat per contribuir a l'increment dels preus immobiliaris. A més, i com ens han exposat diferents entrevistats, el model urbanístic emprat –titllat de “downtown excèntric”- i el procediment d'implementació privada del desenvolupament **s'allunyava, respectivament, de la malla Cerdà de l'Eixample i de l'urbanisme concertat olímpic**. Dues referències, que en canvi, si guiaren la construcció de la Vila Olímpica.

Una altra actuació amb implementació controvertida és la construcció de la pèrgola fotovoltaica²²¹ al Fòrum (Torres, E. i Martínez Lapeña J. A., 2004). Malgrat esdevenir un emblema de sostenibilitat -i nou element de l'skyline barceloní- fou posada en funcionament i connectada amb retard al sistema d'oferta elèctrica.

Una persona participant en el treball de camp, assenyala la incoherència entre el discurs sostenibilista i, per exemple, la realitat de l'ús del vehicle privat. El centre comercial Diagonal Mar es planificà amb un dels aparcaments per a vehicles privats més grans d'Europa²²². Un fet que reforçava la mobilitat privada i que entrava en contradicció amb els objectius sostenibilistes de 2004. Des d'uns valors favorables al desenvolupament equilibrat es posa en qüestió el plantejament anacrònic i contradictori de l'aparcament esmentat:

“Mentre es dissenyava i s'elaborava l'agenda 21 municipal, es construïa l'aparcament soterrani més gran d'Europa a Diagonal Mar.

D'altra banda, la pèrgola fotovoltaica trigà temps en ser operativa i connectada a la xarxa elèctrica”.

²²¹ Font: <http://www.factoriaurbana.com/ciudades/otrastipologias.php?id=1>

²²² A pròposit d'aquest aparcament i de noves propostes per al seu ús, vegi's la nota a peu de pàgina núm. 171 a la pàgina 146.

4.2.3. Costos socioeconòmics.

“Les eleccions de 1999 són el cant del cigne de la Barcelona moderna²²³”.

A la taula 5 (pàg. 124 del capítol anterior), hem observat que **entre 1984 i 2005 i amb caràcter general, hi ha una tendència a la igualtat en la distribució dels ingressos familiars, tot i mantenir-se les distàncies proporcionals entre grups socials.** Aquesta tendència s’observa en la reducció, gairebé a la meitat, de la distància entre el primers i últims dècils i quintils en la distribució dels ingressos familiars.

En qualsevol cas, **serà a partir de 1999** -en el cas de la distància entre el primer i últim dècil de la distribució dels ingressos familiars-, quan es modifica la tendència i **es produeix un augment de les desigualtats.** Igualment i segons la taula 5, **la tendència a la reducció de les desigualtats es desaccelera de 1999 a 2005**, com s’observa en la distància entre el primer i el darrer quintil de la taula referida.

Una altra gran tendència de la societat metropolitana dels anys 2000 respecte les dues dècades anteriors i, principalment, fins l’inici de la crisi econòmica de 2008, és l’augment de la **individualització**. La superació del franquisme havia comportat en l’àmbit personal la valoració de les ànsies de **llibertat** en els estils de vida.

Hem vist també com els riscos socials derivats de l’increment general dels preus o de la dificultat en l’accés a l’habitatge, a causa de la internacionalització, feien útil el recurs a la imatge per mitjà de campanyes com el ‘**Visca Barcelona**’. Va ser un recurs emprat ja després dels Jocs Olímpics per construir, segons Delgado, una idea de **pàtria ciutat** que satisfés les esperances col·lectives de progrés. La fortalesa del sentiment col·lectiu fa més assumibles les dificultats quotidianes resultants de la mundialització.

Un membre participant en el treball de camp reconeix el repte **de fer front als efectes socials de la mundialització des del “keynesianisme local”**. Tanmateix, la ciutat mira de resistir davant les noves tendències segregadores que amenacen el projecte democràtic de ciutat:

“Des de l’Ajuntament no es pot revertir la tendència cap a la desigualtat que comporta la globalització per a les ciutats. Si la ciutat necessita 100.000 llocs de treballs, des de l’Ajuntament es pot ajudar a generar-ne només 10.000. No obstant, Barcelona en aquests anys ha mirat de resistir les tendències injustes de la globalització fent inversió en equipament i barris”.

*Dos dels principals efectes de la mundialització, el turisme i la immigració apareixen amb intensitat a partir de l’any 2000. Són d’alguna manera també expressió d’“èxit urbà”. Aquest any [el 2000], marca un canvi de tendència i de clima; de ciutat moderna i homogènia, a ciutat heterogènia socialment; **les eleccions de 1999 són el cant del cigne de la Barcelona moderna**”.*

²²³ Entrevista del treball de camp.

Respecte la puixança turística, segons Ward (1998) i com a fenomen urbà general, ocasiona el naixement una tipologia de visitant cosmopolita descrita com a “*international boulevardier*”. El volum d’arribada d’aquest segment de visitants ha contribuït a fer emergir diferents costos:

- L’augment de preus en serveis i ús d’instal·lacions.
- L’augment del cost de la vida per mitjà de l’increment del nivell general de preus.
- L’homogeneïtzació de la diversitat dels ambients urbans i dels estils de vida dels barris²²⁴.

Els “*international boulevardiers*” seran presents a la ciutat com a la majoria d’urbs en transició cap a un model postindustrial. Són consumidors de cultura i segons l’autor - en al·lusió a llur estil de vida glamourós-, es poden definir, per contrast a Glasgow i la seva transformació, en els següents termes (Ward, 1998, pàg 223):

“on hearing the world cultura, reached their cappuccinos. To judge from the accompanying picture, they seemed to have stepped straight from the advertisements for smart clothes or cars on the adjoining pages of the glossy magazines. They certainly had no connection to the dirty, grimy world that had been industrial Glasgow”.

La construcció de Diagonal Mar i de la zona Fòrum, quant al turisme, suposà la promoció d’hotels i d’un centre comercial. Els nous **hotels, de gran alçada, comportaren l’entrada al negoci turístic barceloní de noves cadenes internacionals**; un format d’establiment diferent a l’hotel de cadena familiar i local que, fins al moment, definia el sector barceloní.

Una persona entrevistada, que ocupà responsabilitats en l’àmbit turístic, critica l’entrada dels grups internacionals i el format urbanístic dels nous hotels construïts a l’àrea de Diagonal Mar:

“Al Fòrum es construïren hotels de 400 habitacions. Un format d’hotel que dona pes als grans operadors internacionals i debilita la governança local del turisme. Va en detriment del format hotelier més petit i familiar”.

²²⁴ El conjunt d’aquests impactes s’agreuja per un context general pel qual l’evolució de la distribució de la riquesa perjudica les rendes del treball.

Per últim, s'ha expressat que l'alcalde Clos presenta en la gestió econòmica i pressupostària un dels seus principals encerts. La menor capacitat financera municipal i el desenvolupament -en sòl privat- de les àrees colindants al Fòrum, augmentà la participació de la inversió privada en la promoció d'habitatges, oficines, centre comercial i hotels a l'àrea de Diagonal Mar.

4.2.4. Costos urbanístics.

Quant **al dret a l'habitatge i el mercat immobiliari**, hem observat com en el decurs de l'etapa i, especialment, d'ençà de la promulgació de la Llei estatal del sòl, es disparen els preus i l'activitat constructora. En aquest període, el dret a l'habitatge ocuparà un lloc més rellevant a l'agenda política municipal.

Hem vist com un dels impactes ciutadans més negatius, del primer lustre del decenni, ha estat l'augment de preus produït per l'especulació immobiliària. Aquesta situació provoca, amb dades de la memòria 2005 de Càrites, avaluadores del lustre 2000-2005, l'increment d'un 50% dels ajuts de l'entitat destinats a l'habitatge de lloguer, al relloguer, al pagament de subministres i al suport davant els desnonaments.

Com a exemple rellevant, entre grups d'edat i territoris, esmentem l'**efecte important en la gent gran de Ciutat Vella**. En nombrosos casos, segons Càrites, aquest grup viu en habitatges precaris: sense dutxa i en condicions insalubres. Mentrestant, el mateix document de 2005 considera que a Barcelona s'estima un parc d'habitatges buits que oscil·laria entre els 70.000 i els 100.000: respectivament, el 9,3% i el 13,3% del total del parc residencial.

El dèficit social es produeix tot i que Barcelona inicià 14.156 habitatges entre 1997 i 2006: un 28% del total d'habitatges protegits de la província. Segons **Carme Trilla**, en informe editat per la Cambra de Comerç, un dels problemes principals pel qual el nombre d'habitatges protegits iniciats no augmentà més en el període estudiat, rau en el fet que **els promotors immobiliaris abandonaven les promocions públiques per realitzar promocions del mercat lliure**: -era fàcil per a la ciutadania accedir al crèdit i, per tant, a la compra d'habitatge privat-. A més, **els ajuntaments no destinaren prou sòl per abaratir costos i preus**²²⁵.

En aquesta mateixa línia, una persona entrevistada es mostra crítica amb l'**escàs control i esperit reformista dels governs**, durant els anys de bonança econòmica, respecte de mercats com l'immobiliari:

²²⁵ Font: Notícia de premsa, (Zamón, A. 2008).

<http://www.20minutos.es/noticia/388093/0/pisos/vivienda/barcelona/>

“El creixement per sobre de la mitjana europea de la nostra economia [Catalunya-Estat] entre 1995 i 2007 no ha estat aprofitat degudament. Ha augmentat l’esperança de vida, l’envelliment però continuem tenint una economia de baix valor afegit...”

D’altra banda, la socialització del sòl hagués impedit l’espiral immobiliària especulativa. En aquest país, amb l’arribada de l’euro s’expandí la construcció i vam arribar a construir més que França i Alemanya juntes...”

Un altre actor participant en les entrevistes realitzades, pel que fa a l’**acció municipal i a l’arribada de població nouvinguda**, posa de manifest l’impacte del moviment migratori sobre la reforma interior de Ciutat Vella:

“A Ciutat Vella, en aquests anys, gairebé 300.000 persones nouvingudes arriben al districte. En un moviment migratori que afegeix molta complexitat a les actuacions que s’hi havien fet”.

Quant a la construcció de l’àrea de Diagonal Mar, en els terrenys de l’antiga fàbrica metal·lúrgica de la Maquinista Terrestre i Marítima, hem vist que comportà controvèrsia. L’empresari nordamericà Gerald Hines en compra els terrenys en una subhasta realitzada a Suïssa per un import simbòlic d’un euro. El desenvolupament urbanístic i residencial que s’hi realitza esdevé una actuació de la que alguns actors en remarquen l’**expulsió i substitució de població**, entre d’altres costos.

Una dada emergent d’una entrevista assenyala les presses viscudes per les institucions per desenvolupar l’àrea de Diagonal Mar: calia omplir aquell buit de no ciutat entre la zona Fòrum i el futur 22@. L’esdeveniment tenia una data concreta de celebració que no permetia marge pel retard:

“No hi havia temps a perdre”.

“El Fòrum tenia una data concreta. I calia urbanitzar aquell buit entre el Poblenou i la zona de l’esdeveniment. No hi havia temps a perdre. Després que l’operador inicial KEPRO, no ho pogués impulsar. Havia de ser un privat, donat que els terrenys eren privats. L’acord Maragall-Pujol desbloquejà el tema. L’empresari Gerald Hines s’oferí a fer de promotor. Comprà els terrenys de la Maquinista a Suïssa per un euro.”

Un altre actor de la mostra d’entrevistes, des de la defensa de la gestió municipal, fa avinent que l’empresari nordamericà també assumí riscos en la construcció i urbanització d’una zona industrial apartada i obsolescent.

Un altre membre participant en el treball de camp, des d’una visió democràtica i social, posa l’èmfasi en l’especulació produïda i en el pes de la participació privada en la nova zona residencial. Un argument reblat per dues persones entrevistades que es mostren crítics amb l’expulsió de població de les zones colidants i, des de la defensa del model urbanístic barceloní, de la inadequació de construir-hi edificis de tanta alçada:

...

Hines construiria els gratacels d’habitatges (es concentrà l’edificabilitat per fer possible els espais verds) i urbanitzaria tot el sector”.

“Per Gerald Hines no era una operació clara, tenia risc, aquells eren terrenys de no ciutat. L’Ajuntament només podia vetllar per l’interès general regulant: el sòl era privat”.

“La construcció de Diagonal Mar fou una operació amb elements especulatius. En conjunt fou una operació del sector privat diferent a les operacions olímpiques...”

Altres operacions que van evidenciar elements especulatius van ser la construcció del Túnel d’Horta i la promoció d’habitatges a Sarrià, en el solar fruit de l’enderroc del vell estadi de l’Espanyol, a l’avinguda de Sarrià”.

“S’expulsà població en la construcció d’una mena de downtown excèntric inèdit a la ciutat [Diagonal Mar]”.

“Nosaltres vam expressar que es podia evitar el Manhattan excèntric, seguint una fórmula d’èxit que dóna molt bons resultats a Barcelona i a d’altres ciutats: la tipologia residencial planta baixa + 6”.

Hem vist que **durant la transformació urbana que comporta el Fòrum hi ha una major contribució de la inversió privada en relació a l’etapa olímpica**. En una entrevista s’addueix que la funció principal de l’Ajuntament, des d’aquesta etapa, serà regular les operacions que tenen lloc en sòl privat.

Segons un altre membre de la mostra d’entrevistes aquesta és una seqüència habitual en els processos de modernització econòmica, que no obstant i en el cas barceloní, **es produeix sense que la inversió pública s’aturi en els anys posteriors al Fòrum:**

“el procés que segueix Barcelona reflecteix el trànsit habitual en moltes economies. Un primer impuls inversor públic perquè un cop modernitzada l’economia, el sector privat en prengui el relleu”.

Diversos dels projectes urbanístics pensats per l’àrea Fòrum s’havien de finançar i implementar després de 2004. La crisi econòmica iniciada a la segona meitat del decenni, la magnitud dels projectes i la modificació de les prioritats d’inversió ha ocasionat que alguns projectes no s’hagin implementat o ho hagin fet al ralenti, com ara el desplaçament previst del Zoo (de la Ciutadella a l’àrea Besòs), o la construcció del nou campus interuniversitari Diagonal Besòs.

Els entrevistats reconeixen, d’altra banda i de manera unànime, que **no s’assoliren els objectius pel que fa pròpiament a l’esdeveniment**. I difereixen, a partir de diferents valoracions vinculades a l’eix esquerra-dreta o a valoracions econòmiques, acadèmiques o socials, en la percepció respecte de la transformació urbana operada:

“A Diagonal Mar hi aniran a viure persones de classe mitjana i classe mitjana alta, la classe mitjana baixa o treballadora no hi podrà anar”.

“Cal ponderar els eventuais costos de Diagonal Mar amb els beneficis socials de la intervenció a La Mina i la Catalana, per obtenir una valoració del conjunt”.

4.2.5. Costos de projecte.

En aquest apartat esmentem diferents costos que afecten a la totalitat o a diversos àmbits de la vida urbana. Costos que planegen sobre la percepció interna o exterior de la ciutat, sobre la seva reputació o sobre aspectes generals i d'abast en els diferents subsistemes urbans.

Des del punt de vista **institucional**, la **fragmentació** de la **governança metropolitana** (Tomàs, 2009) després de 1987, amb la desaparició de la Corporació Metropolitana de Barcelona (CMB)²²⁶, dificultarà la planificació de diferents polítiques públiques. Entre d'altres àmbits de polítiques clau per al funcionament de la "ciutat real", quedaran afectats²²⁷:

- a) El transport públic.
- b) La gestió dels residus, de l'aigua i de l'energia.
- c) La cura ambiental i l'estratègia territorial.
- d) La promoció i l'estratègia econòmica comuna.

No obstant, el millorable marc institucional metropolità no fou obstacle perquè el propi projecte de ciutat i la gestió municipal esdevingués un element objecte de màrqueting i de la marca Barcelona. A través de conferències i en el marc de diferents trobades d'associacions de ciutats, especialment a Llatinoamèrica, s'explicà el model de gestió que ha fet possible la Barcelona moderna²²⁸.

²²⁶ Des de l'estiu de 1987 en que les Lleis d'Organització Territorial (LLOT) suprimiren la Corporació Metropolitana de Barcelona²²⁶ (CMB) no hi tornà a haver un govern integrat de l'àrea. Les actuacions sobre sistemes generals metropolitans es durien a terme a través dels ajuntaments, les entitats metropolitanes i la Mancomunitat de Municipis. La mancança de governança metropolitana es féu més palesa després de la finalització dels Jocs Olímpics, els quals -sobretot en els mesos previs al seu inici- 'obligaven' a la col·laboració.

²²⁷ Fins a la Llei de l'Àrea Metropolitana de Barcelona la fragmentació institucional caracteritzava la metròpoli. La forma de govern metropolità era la coordinació sectorial, a través de les entitats metropolitanes, i de col·laboració horitzontal per mitjà de la Mancomunitat de Municipis de l'Àrea Metropolitana de Barcelona (Tomàs, 2009).

Amb La Llei 31/2010 de l'Àrea Metropolitana de Barcelona, en canvi, apareix la formació d'un Consell Metropolità compost per 75 consellers i conselleres, dels quals els alcaldes i alcaldesses en són membres nats. La Llei pretén esdevenir una millora institucional i de governança per al desenvolupament territorial. Neix de diverses necessitats com ara la de coordinar la promoció econòmica de Barcelona i les polítiques de formació ocupacional (Trullén, 2010).

²²⁸ Segons Borja (2012), quant a la comparació entre Buenos Aires i Barcelona, es fa avinent que la traslació de les experiències no sempre és possible ateses les diferències històriques i d'estructura social i urbanística entre ambdues ciutats.

Tot i això, hem esmentat com després de 1996 apareixen canvis socials i valorals, i el malestar ciutadà comença a manifestar-se. **La distància entre realitat i continguts de la comunicació del projecte creix**²²⁹.

Diverses persones entrevistades posen de manifest **com, una vegada entrats els anys 2000, el prestigi del model decau. Especialment, es fa més palès després de la celebració del Fòrum**. Una participant del treball de camp, **considera més genuí el projecte Barcelona en l'etapa olímpica que en la del Fòrum Universal de les Cultures**.

En relació a l'esperit de gestió que inspirà el Fòrum 2004, en una entrevista s'esmenta:

“un dels problemes del Fòrum va ser el fet que es va gestionar amb una visió més tancada, sense permetre la participació en els continguts de molts dels agents de la ciutat que, en conseqüència, es van anar distanciant de l'esdeveniment”.

En definitiva, per diferents circumstàncies internes i externes -especialment des del canvi de mil·leni- un actor del treball del camp constata l'afebliment del projecte de ciutat. D'altra banda, un altre actor entrevistat admet el fet que el màrqueting, per si sol, no contribueix a la proximitat:

“A Pequín, l'any 1995 durant la celebració d'un Congrés Mundial de Dones, vaig poder parlar amb un taxista que coneixia Barcelona; en canvi Catalunya o Espanya no eren tan conegudes.

...

Anaves al Perú -m'hi enviava l'alcalde a explicar el model Barcelona-, i el que deia Barcelona en les reunions era paraula de Déu... Això anà canviant i, posteriorment, en les reunions el prestigi de la ciutat minvà”.

“Barcelona era un 'kit' que es venia especialment a Llatinoamèrica. Però en l'etapa 1996-1999 i, especialment fins el 2003, augmentà la contestació social i el paper dels moviments socials”.

“El màrqueting és un discurs hegemònic. La publicitat allunya de la gent...”

En aquests anys, mentrestant, nosaltres [el govern municipal] fem el discurs de la qualitat. Elaborem eslògans com 'Fem-ho B”.

²²⁹També en l'àmbit del màrqueting polític es produeix una situació similar. Durant les eleccions municipals de 2003, Clos -alcalde i candidat socialista a la reelecció- utilitzà com a eslògan electoral l'expressió **“Junts fem de Barcelona la millor ciutat del món”**. Una invocació a l'orgull i el progrés de ciutat que contrasta amb el nou clima de disens i malestar ciutadà.

Font: Notícia de premsa. Redacció Vilaweb, Europa Press, (2003).

<http://www.vilaweb.cat/ep/ultima-hora/689162/20030509/clos-psc-obre-campanya-prometent-barcelona-millor-ciutat-mon-ritme-los-manolos.html>

De manera transversal i, especialment, en paral·lel a la internacionalització econòmica, la **urbanització -o conversió dels espais centrals en escenaris temàtics-, esdevindrà un dels riscos més evidents derivats de l'augment de visitants i de negocis**, amb el consegüent empobriment de la diversitat (Muñoz, 2004).

La urbanització comporta una pèrdua de singularitat, de la idiosincràsia dels comerços i d'altres establiments de serveis, en benefici d'establiments estàndard pertanyents a marques globals. També comporta una pèrdua de singularitat en la fisonomia social i cultural dels espais centrals per esdevenir espais asèptics, d'identitat indiferenciada.

Aquests fenòmens provoquen **percepció d'amenaça a la identitat d'alguns barris i veïnats que resistiran per preservar els seus estils de vida, edificis, espais històrics i llurs usos socioculturals i comercials**. S'aguditzava la tensió mundialització-identitat en el marc de l'empobriment de la classe treballadora i mitjana, i la protesta dels sectors ciutadans locals no beneficiaris de l'economia turística, corporativa o financera. El turisme, com a fenomen derivat de la globalització, sinó és polititzat i gestionat (Subirats, 2008) esdevé urbanitzador.

Figura 37. Establiments de souvenirs i restauració a les Rambles i a l'entorn de la Sagrada Família.



Font: elaboració pròpia (agost 2014).

En aquest mateix sentit, espais de la ciutat com el barri Gòtic²³⁰, les Rambles o l'entorn del mercat del Born han anat esdevenint parcs temàtics urbans, on la vida veïnal-diversa i espontània- ha anat deixant pas a una activitat turística i d'oci, d'efectes homogenis i previsibles sobre el paisatge, els establiments i els béns i serveis que s'hi intercanvien²³¹.

²³⁰ L'historiador Agustín Còcola, professor a la Universitat de Cardiff, ha escrit una tesi doctoral en la que analitza l'operació urbanística desenvolupada entre 1927 i 1960 que atorgà al barri Gòtic el seu aspecte actual. Una fisonomia que, en realitat, no havia tingut abans. Còcola sosté que el centre històric es va "gotificar", en el que seria un dels primers exemples de construcció d'escenari temàtic a la ciutat (Cols, 2014).

²³¹ Algunes d'aquestes afectacions van ser descrites en el documental emès al programa 30 minuts de TV3, "Convivre amb el turisme" -(Regàs, J. i Pigrau, M., 2013)-, dedicat a la convivència entre veïnat i turisme a Ciutat Vella; i al documental independent "Bye, bye Barcelona" (Chibás, 2014):

Un cas de desaparició i substitució d'un espai històric de la ciutat, el trobem a l'àrea Fòrum. Tota la nova àrea s'aixecà al lloc on fins a la fi del franquisme i l'impuls olímpic, s'hi ubicaven els barris del Somorrostro i del Camp de la Bóta. Barris de tradició popular i treballadora, amb assentaments d'ètnia gitana, que foren testimoni dels afusellaments de la repressió franquista²³².

Un modern espai de convencions i, edificis icònics de disseny i asèptics, són els nous inquilins de l'àrea. Només una placa commemorativa és testimoni del passat popular i compromès d'aquell espai. Més recentment, i en un àmbit més cèntric i d'altra escala, com ja hem vist, es produeixen casos com el del cinema Niza al barri de la Sagrada Família.

En termes urbanístics i generals, per tant, **apareix el risc de fragmentació de la ciutat en àrees:**

- a) per als residents i àrees d'influència per als visitants.
- b) per a les activitats de consum pròpies de la ciutat global (comerç, turisme, cultura, restauració, negocis).

En aquest segon cas, la lògica de la convivència i de l'ús cívic i cultural d'espais públics, socials i privats és debilitat i es substitueix per la funció de consum i les activitats econòmiques i de mercat reforçades als espais públics (Muxí, 2004).

Retornant a l'avaluació dels costos específics del **Fòrum Universal de les Cultures**, una participant del treball de camp coincideix amb un altre actor en què **el relatiu fracàs de l'esdeveniment provocà el distanciament de sectors ciutadans i de les èlits econòmiques i mediàtiques locals respecte del govern municipal.**

Respecte de les causes dels **migrats resultats de l'esdeveniment**, diverses persones entrevistades es manifesten en els següents termes:

²³² L'urbanista Lluís Racionero, des del punt de vista urbanístic, es mostra crític amb el Fòrum (Querol J. i Querol D., 2010, pàg. 149):

"El que és realment inadmissible del Fòrum, i també de la Vila Olímpica, és que aquestes dues zones de Barcelona confirmen per sempre més un error històric. Primer va ser el tren el que es va interposar entre el mar i els teixits urbans, fet que va sempre criticat per l'esquerra i la dreta; després, quan el partit socialista va ocupar les plataformes de poder, es van oblidar de tot i van separar encara més aquests teixits amb cinturons litorals. Un greu error! Un error inadmissible!"

- a) les diferències ideològiques entre les tres administracions que l'organitzaren²³³.
- b) l'estil menys participatiu i més gerencial en el lideratge, organització i gestió del Fòrum.
- c) el clima d'incertesa internacional i de contestació ciutadana que s'instaura des del canvi de mil·lenni, i en especial, a partir de l'atemptat de l'11-S de 2001 a Nova York.

En tot cas, reproduïm les percepcions dels actors entrevistats:

“L'alcalde Clos es va trobar amb una idea de Pasqual Maragall. I el que no volia era perdre-hi diners”.

“Tant Pujol com Aznar no volien un Porto Alegre II amb Chomsky com a convidat”.

“La finalització del Fòrum suposa l'abandonament definitiu de les elits econòmiques i mediàtiques de la ciutat del projecte del govern municipal”.

Les crítiques a l'**estil de gestió** gerencial i 'des de dalt' (Brugué i Vallès, 2002), menys capaç de generar complicitats ciutadanes en comparació al dels Jocs, són adduïdes també per persones properes a l'organització de l'esdeveniment.

D'altra banda, des d'una **valoració global**, segons Delgado (2007), les **conseqüències socials del desenvolupament -amb l'increment del turisme, l'auge de la construcció i l'impuls als negocis i convencions-** produeix **gentrification** en espais centrals i històrics.

Segons el mateix autor, emergeix aleshores des de l'acció municipal **la voluntat de construir una identitat comuna per omplir el buit cultural que deixen els canvis: un nou patriotisme urbà que posava sordina als conflictes socials i a les noves expressions crítiques o alternatives.**

Quan amb el pas dels anys trontolla la forta identitat urbana construïda a través de la comunicació oficial i les campanyes d'imatge, a mesura que és menys creïble, augmenten els costos del turisme i de la mundialització -en termes de crisi, atur i pobresa- i la desafecció de sectors ciutadans cap el projecte de ciutat.

En tot cas, des d'aquest nou patriotisme urbà es produeixen impactes indirectes de control dels espais públics i de "monitorització" de les activitats ciutadanes (Delgado, 2007), com per exemple, amb l'elaboració de l'ordenança municipal de civisme i convivència. Des d'aquesta visió, l'ordenança de civisme 'pacífica' la ciutat i és funcional al desenvolupament turístic i de negocis.

²³³ Unes discrepàncies quant als eixos de **la pau, la diversitat i la sostenibilitat** que minen la credibilitat dels objectius polítics alternatius que pretén el Fòrum. En aquest sentit, resulta eloqüent com des de les pàgines de la revista de la Fundació para el Análisis y los Estudios Sociales (FAES), encapçalada per l'expresident Aznar, es formulava una contundent crítica ideològica a l'esdeveniment. Entre d'altres, s'hi esgrimeix l'"imperialisme del bé" i els excessos "del bonisme" que l'inspiraren. Els quals, segons Porta Perales (2005), esdevingueren pensament oficial i únic.

D'altra banda, no es constata segons l'autor i en perspectiva històrica, una ruptura real entre el disseny de Barcelona fet per la tecnocràcia franquista i el projecte de ciutat que tècnics i polítics han dissenyat en democràcia. **La ciutat és ara, segons Delgado, un producte de màrqueting que amaga la pobresa, i que construeix espais impersonals debilitadors de la memòria i de les referències històrico-socials dels llocs. S'obtidria com a resultat una ciutat espectacle; un parc temàtic per al turisme**²³⁴.

Aquesta ciutat oficial, i la seva construcció per ser atractiva als visitants en el context d'una economia terciaritzada, és vista per l'autor com una "reapropiació capitalista de la ciutat". En qualsevol cas, **cal remarcar el contrast entre aquesta interpretació i el discurs municipal de transformació urbana, que posa l'accent tot i que no exclusivament, en l'aportació a favor de la ciutadania.**

Promoure la transformació urbana, **des del relat oficial de l'Ajuntament**, a través de la concertació socioeconòmica i com a conseqüència d'unes relacions entre agents amb resultats de suma positiva, permet fer compatibles les dues interpretacions esmentades. La conciliació d'interessos públics i privats hauria aconseguit a la vegada -especialment entre 1986 i l'any 2000-:

- a) benestar ciutadà.
- b) I beneficis pels operadors públics i privats.

Amb tot, subratllem el fet que el discurs oficial de suma positiva es va fer més difícil de publicitar de 1999 en endavant, atesos els impactes socials negatius de la mundialització, el desgast de l'acció municipal i les dificultats creixents per afrontar els nous reptes des del sector públic²³⁵.

Per últim, d'altres causes sociològiques i institucionals expliquen la progressiva pèrdua de suport ciutadà cap a les estratègies de desenvolupament i les polítiques de màrqueting barcelonines, durant la primera meitat de la dècada dels 2000:

- a) Un creixent procés d'individualització, com ja hem assenyalat.
- b) L'existència de diferents estils de lideratge polític municipal, en sengles etapes.

²³⁴Com a exemple, als terrenys on se celebrà el Fòrum 2004 i on avui hi trobem edificis com el Museu Blau (Herzog, J. i de Meuron, P., 2004) o el Centre de Convencions (CCIB) (Mateo, J. Ll., 2004), s'hi emplaçava el Camp de la Bóta; patíbul d'afusellaments durant la repressió franquista. Com hem assenyalat, una placa commemorativa és l'únic vestigi que el recorda.

²³⁵Tanmateix i segons un actor entrevistat, amb voluntat d'integrar la discrepància al discurs oficial, l'existència d'un discurs crític sobre el **projecte Barcelona** testimonia l'interès despertat per la ciutat.

S'utilitza, en el paràgraf anterior, el concepte "projecte" associat a la ciutat atès que segons Mascarell (2007), el concepte "model" es restringeix sobretot a l'àmbit urbanístic.

- c) L'increment de la complexitat i de la visió tècnico-gerencial dels projectes.
- d) L'ús de sòl privat, més important, en els projectes desenvolupats després de 1992. L'Ajuntament només hi exercirà la facultat de regulació.
- e) La dificultat de construir un relat col·lectiu, en una societat més fragmentada i heterogènia socialment.
- f) En darrer terme, diverses causes inherents a l'evolució del sistema polític català i espanyol -com ara una menor representativitat dels actors institucionals i l'erosió del vincle directe entre els partits polítics i els grups socials (Subirats, M., 2012).

4.3. Costos del desenvolupament de 2004 a 2010:

La prova del 9 de Barcelona: resistir la crisi i la mundialització quan la política retrocedeix davant la gestió.

La periodificació de la recerca segueix un criteri centrat en l'evolució del model econòmic barceloní. No obstant, la irrupció de la crisi econòmica l'octubre de 2007, canvia els paràmetres de l'etapa i sacseja el projecte de ciutat que s'ha anat desgranant. Alguna persona entrevistada ha suggerit que des de 2007, en realitat, s'obre una nova etapa que requereix nous criteris d'anàlisi, polítics i de gestió.

En línies generals, **durant el període s'intensifica el procés de mundialització econòmica i la influència del capitalisme financer i corporatiu a la ciutat.** L'avantatge comparatiu de l'evolució democràtica, sociopolítica i econòmica experimentada a Barcelona, Catalunya i l'Estat durant els anys 80s i 90s, en relació a l'entorn internacional, tendeix a diluir-se.

Mentre a casa nostra desplegàvem l'Estat de Benestar i recuperàvem la democràcia, els països del nostre entorn implementaven polítiques cada vegada més inspirades en els principis neoliberals. El diferencial acumulat des dels darrers anys 80s i de la dècada dels 90s, es redueix durant el període que abordem.

Les dificultats socioeconòmiques augmentaran, en un context de decreixement de les rendes del treball al món occidental, des dels anys 80s. D'ençà de la crisi iniciada l'any 2007, a més, les dificultats a Catalunya i a l'Estat es fan més intenses amb l'aplicació de pressupostos públics restrictius des d'un enfocament de la hisenda i les polítiques públiques basat en l'austeritat²³⁶.

²³⁶ Amb tot, com recorda una persona entrevistada, per palesar la bona gestió i salut financera de l'Ajuntament:

“Nosaltres quan vam fer el relleu a l'alcalde Trias, li vam deixar a la caixa 400 milions d'euros”.

En qualsevol cas, iniciem l'estudi dels guanys i els costos d'aquesta etapa per mitjà de les percepcions dels actors entrevistats, d'informes, dades i d'altres elements:

Qüestions transversals i emergents.

La crisi econòmica i financera iniciada quan els bancs Goldman&Sachs i Lehman Brothers fan fallida, canvia les coordenades del període. La crisi internacional, occidental, adquireix una connotació sistèmica i afecta tots els àmbits.

La ciutat respon als efectes de la mundialització i a una crisi que erosiona els vincles socials amb més despesa social. Barcelona imposa una agenda centrada en el combat davant l'atur, l'exclusió social i l'atenció a les persones que perden l'habitatge, entre d'altres.

Com ja hem expressat segons una persona seleccionada en la mostra del treball de camp, hi ha un abans i un després de la crisi. L'òptica analítica marxista, per la qual els canvis urbans s'expliquen pels canvis econòmics, d'infraestructura, suggereix que amb la crisi s'inicia un altre període. Una interpretació que influeix en la hipòtesi que usem: des de 2004 s'avança cap a la **ciutat innovació**:

"El 2007 amb l'arribada de la crisi econòmica es produeix un canvi d'època".

Tot i aquest argument, atesa la importància de l'estructura productiva en l'explicació de la dinàmica urbana i en la resistència davant la recessió, i donades les decisions preses pels actors polítics i socioeconòmics de la ciutat, mantenim els tres períodes referencials de la recerca (Vives i Torrens, 2004):

- a) **Ciutat esbarjo (1986-1996).**
- b) **Ciutat seu (1996 fins el Fòrum 2004).**
- c) **Ciutat innovació (2004-2010).**

Quant a **la lluita contra la pobresa**, tot i l'augment dels recursos socials municipals, l'accés a l'habitatge, els desnonaments i l'accés als aliments esdevindran un problema per a moltes persones i famílies. En districtes com **Ciutat Vella i barris com ara la Barceloneta, Ciutat Meridiana o Can Peguera** el creixement de la pobresa serà especialment intens.

Ens referim a continuació, a diferents percepcions dels actors entrevistats sobre els efectes socials de la crisi econòmica.

Un actor entrevistat, des de la voluntat de combatre l'exclusió social, palesa les diferències de prioritats de les alcaldies de Joan Clos i de Jordi Hereu respecte l'atenció a les persones. Una altra persona emfasitza la prioritats social del mandat municipal iniciat l'any 2007, i assenyalava el canvi respecte d'anteriors etapes en les que la inversió en capital físic fou predominant. Un altre actor remarca, des d'una visió de gestió, les prioritats inherents a cada etapa.

En una altra conversa es constata quins són els grups socials guanyadors i perdedors, especialment des de 2006. També s'evidencia l'estancament i la davallada de la població immigrada que es produirà amb la crisi econòmica.

Amb el focus posat en les persones sense llar, excloses laboralment i amb situació de desestructuració familiar, un actor entrevistat mostra una actitud distant respecte l'actuació de les institucions. Tot i reconèixer l'esforç esmerçat des de 2001 en despesa social, assenyalava la insuficiència d'algunes mesures i la manca de grans acords.

Finalment, una persona entrevistada considera necessari implementar algunes mesures de formació per lluitar contra l'atur i, des d'un punt de vista ideològic, interpreta els darrers lustres com un període on a nivell local i internacional, els valors neoliberals s'han consolidat en detriment de la perspectiva socialdemòcrata.

Per aquest mateix actor, el caràcter sistèmic de la crisi faria insuficient l'esforç de recursos socials que l'Ajuntament hi destina. Per buscar solucions i anar a l'arrel de la qüestió, apunta el sistema financer com l'origen del problema i per tant el lloc on, des d'una acció regulatòria, cal actuar:

“Clos no tenia en compte, com a primera prioritats i en aquell context, la pobresa i l'atenció a les persones; estava més centrat en qüestions econòmiques i pressupostàries”.

“Cada època té la seva agenda i les seves prioritats”.

“Des de 2006 i amb la crisi, el grup social que més guanya és la classe corporativa. De tota manera, falta encara una monografia d'estudi sobre aquesta classe a la ciutat.

La classe treballadora i la classe mitjana són els grups socials que més perden a Barcelona des de 2006... D'altra banda, el nombre d'immigrants va en descens”.

“El problema de la pobresa al nostre país, a diferència d'altres països, ha estat la manca de concertació en les reformes polítiques, econòmiques i socials que calia fer per evitar la situació que patim”.

“Tenim a Barcelona al voltant de 3.000 persones sense sostre, i el més greu és que el pitjor està per venir i podem tenir una generació definida per la pobresa. En la qual, la situació dels deutes de les hipoteques acaba afectant els nés”.

“El mapa de la pobresa avui a Barcelona és més extens i intens que fa uns anys”.

“Invertint el doble en serveis socials, avui a la ciutat estem arribant a atendre al mateix nombre de persones”.

“Si els anys 70 l’espectre polític cobria el ventall situat entre els sociademòcrates, els liberals i els conservadors, després el ventall es va repartir entre liberals, socialdemòcrates i neoliberals. Avui tenim el risc que la socialdemocràcia quedi fora de joc, i l’espectre quedi cobert només per neoliberals i liberals”.

Amb la crisi econòmica, **l’atur afectarà, en primer lloc, als col·lectius amb menor formació i d’origen nouvingut a causa de la segmentació del mercat laboral. Una situació que aguditzarà l’exclusió laboral i la pobresa, dualitzarà la societat i que se suma al replegament i pauperització de la classe mitjana** a causa de l’afebliment del sector públic. Uns canvis, que com testimonia una persona entrevistada, debiliten la classe mitjana i la classe treballadora.

L’increment de l’atur i de la pobresa afecta sobretot als treballadors dels sectors econòmics més vulnerables, i també a les persones més joves i grans de la població activa. Uns col·lectius que augmenten el risc d’exclusió social²³⁷ tot i l’esforç municipal. A Barcelona, aquesta situació motivà l’impuls del **Pla Municipal per a la Inclusió social (PMIS)** l’any 2009²³⁸.

En el decurs del decenni i, especialment, a partir de 2007 es debiliten els consensos sociopolítics a Catalunya i a l’Estat i, en conseqüència, s’esquerden les millores en benestar. La menor capacitat d’acordar i el replegament sobre si mateixos dels grups socials s’irradiarà al món associatiu. Les entitats seran més autoreferides pel que fa a objectius, necessitats i interessos.

D’altra banda, i des d’una **òptica sociodemogràfica**, les migracions internes per canvi de districte, entre 1999 i 2009, esdevenen també un indicador de la redistribució de costos i guanys entre grups socials a la ciutat.

Segons l’Anuari Estadístic de Barcelona, l’any 1999 els districtes amb més migracions internes cap a d’altres eren, respectivament, Sant Martí, Sants Montjuïc, Nou Barris i Horta Guinardó. L’expansió econòmica va poder provocar el desplaçament de població dels districtes amb més presència de la classe treballadora i menestral cap a espais centrals de la ciutat o d’altres àrees residencials de l’àrea i de la regió metropolitana.

²³⁷ Diversos estudis en relació al paper de l’oferta política socialdemòcrata a Europa en els darrers 30 anys, consideren que aquesta s’ha centrat en els sectors de classe mitjana i treballadora vinculades al mercat laboral primari.

Per contra, els sectors de la classe treballadora més vulnerables a l’atur i les persones en situació d’atur de llarga durada, es mostrarien més favorables a la flexibilitat en el mercat laboral -com a manera de millorar la seva ocupabilitat- i experimentarien desaliniament partisà i migració de vot cap a formacions polítiques conservadores i extremistes.

²³⁸ L’origen del PMIS es remunta a l’any 2005, quan se sotscriu el Conveni entre l’Ajuntament i la Generalitat, amb la creació del Consorci de Serveis Socials de Barcelona (CSSB).

L'any 2009, en canvi, el rànquing de **migracions internes** cap a d'altres districtes serà encapçalat per districtes amb pes de la classe treballadora i també de la classe mitjana com ara l'Eixample, Ciutat Vella i Sant Martí. L'aparició de l'Eixample en aquest rànquing testimonia com la classe mitjana -especialment en els seus estrats inferiors- també es veurà afectada per l'augment dels preus dels habitatges a causa de la gentrificació, l'increment de l'atur i l'estrès urbà causat pel turisme, a banda dels desnonaments com a símptoma extrem de l'empobriment experimentat.

Respecte de la **participació ciutadana**, en aquesta darrera etapa registrarà canvis, **especialment des de l'aprovació el 14 de juny de 2006, i amb rang de llei, del tram estatal de la Carta Municipal**. I no només per les modificacions institucionals, sinó que l'evolució de la participació ciutadana també resta influïda pels canvis en els valors i les actituds cap a la política.

Tres membres participants del treball de camp expressen diferents dimensions del canvi. Tots tres ho fan des de la consideració de l'aportació positiva d'una ciutadania activa a la qualitat democràtica.

La ciutadania activa que va conquerir la democràcia a finals dels anys 70s experimenta un procés "d'aburgesament" en paral·lel a l'expansió de la classe mitjana i de l'Estat del Benestar. Aquest declivi de l'activisme d'una part central de la ciutadania, i l'allunyament ciutadà del sistema polític es fa palès en l'evolució de moviments com el veïnal.

Un procés que, amb tot, conviu amb l'auge d'altres moviments socials a finals dels anys 90 i els 2000. Es produeix, especialment, en l'àmbit dels moviments juvenil, pacifista, 'okupa' i altermundialista. Després, la irrupció de la crisi econòmica a finals de la dècada registrarà el naixement de moviments socials com el del 15-M.

Aquests moviments estan conformats, en un inici, per grups d'edat determinats i no compten amb la participació del corrent principal de la societat, com si es produí en ocasió de la recuperació de la democràcia²³⁹. Tot i que a partir dels anys 2013 i 2014 nous actors polítics urbans en l'àmbit progressista emergiran amb intensitat²⁴⁰, conjuntament amb el moviment independentista de caire mesocràtic. Reflectiran una efervescència social influïda per diversos factors:

- a) El deteriorament de la relació Catalunya-Estat i la intensificació del debat sobiranista.

²³⁹ La manifestació celebrada el 10 juliol de 2010 al Passeig de Gràcia, sota el lema " Som una nació. Nosaltres decidim", i contra la sentència del Tribunal Constitucional que invalidava diferents articles del Nou Estatut de Catalunya -referendat el 18 de juny de 2006-, és el punt de partida d'un moviment social sobiranista que en posteriors Diades Nacionals es torna a manifestar i guanyarà el suport d'amplis sectors de la classe mitjana.

²⁴⁰ Un moviment urbà que aglutina el descontent social, recull les mobilitzacions i les protestes socials durant la crisi econòmica d'ençà del moviment del 15M, i cristal·litza amb candidatures polítiques com Podem o Barcelona en Comú (Guanyem Barcelona).

- b) la crisi del sistema bipartidista a l'Estat, i la successió de casos de corrupció política a Catalunya i a Espanya.
- c) els canvis socioeconòmics i els efectes d'unes polítiques públiques que empobreixen estrats de la classe mitjana i a la classe treballadora.

Els dos primers entrevistats coincideixen en què l'esquema de participació ciutadana - corresponent al mandat 2007-2011- esdevé més formal i burocràtic. Recorden amb admiració l'ambient genuí de participació democràtica als anys 80s. En contrast, els Consells de Barris, introduïts en el darrer mandat estudiat, es consideren mancats de dimensió deliberativa.

En una altra conversa del treball de camp, en clau explicativa, es posa de relleu el **canvi de valors produït en la ciutadania i en les entitats participants en els consells municipals**. Es troba a faltar el paper propositiu que desenvoluparen les entitats als anys 80s. Per contra, la participació de les associacions als anys 90s i 2000 té un paper més autoreferit, en termes generals:

“Els Consells de Barri són instruments formals”.

“Hi ha menys transversalitat en el treball municipal i menys lideratge polític”.

“S'incrementa la burocratització i no hi ha un treball deliberatiu”.

“Per existir com a entitat has de ser al Consell de Barri”.

“Als anys 80 les entitats tenien una visió d'interès general i propositiva. Després, cada entitat es preocupa més per les seves pròpies qüestions”.

La participació ciutadana centrada en associacions, en determinats Consells, no dona uns resultats -des del punt de vista de qualitat democràtica- gaire rellevants. Hi ha entitats amb pocs associats que poden tenir un poder d'influència sobre algunes decisions o polítiques, tot i tenir poca capacitat de representació”.

En relació a les qüestions **transversals del període 2004-2010** pel que fa a l'economia de Barcelona, ja hem deixat palesa la rellevància de la mundialització en l'etapa. Posa de relleu el seu impacte en la magnitud dels moviments migratoris i, especialment, en l'eclosió del turisme i la influència de les corporacions empresarials i financeres.

La crisi econòmico-financera, tot i la bona salut de les finances municipals, debilita la capacitat inversora de l'Ajuntament. I, principalment, afeblirà a d'altres nivells de govern més endeutats i que afronten una forta davallada dels seus ingressos fiscals.

En l'àmbit turístic, el fet que no s'arribés a un acord entre l'Ajuntament i el sector en l'aprovació del Pla Estratègic²⁴¹, en qüestions com ara la taxa turística, és un símptoma de l'afebliment del sector públic local per assolir el consens necessari.

²⁴¹ Mandat 2006-2010: amb un diagnòstic acordat i un altre apartat vinculat a l'acció municipal.

En aquest sentit, un actor entrevistat posa de relleu la **deriva economicista del nou Pla Estratègic de Turisme**. En denuncia certs aspectes neoliberals i reivindica la socialització dels beneficis del sector. En una altra conversa del treball de camp, s'aporta una visió ponderada:

- a) En primer lloc, s'assenyala la influència de la Cambra de Comerç en el Consorci de Turisme.
- b) En segon lloc, es fa avinent el valor positiu de desplegar una política turística municipal sobre determinades qüestions de ciutat.

Per últim, una darrer protagonista del treball de camp critica el creixent pes empresarial en les polítiques i en l'organització dels esdeveniments de ciutat, en el context de la mundialització econòmica, i posa com a exemple el patrocini de la Marató barcelonina:

“El fet de no acceptar la taxa turística, expressa una visió neoliberal que a més, no ha estat positiva per la ciutat. Perquè, finalment, la Generalitat l'ha aprovada i l'Ajuntament no tindrà ni el control dels ingressos de la taxa, ni el de la destinació de la recaptació”.

“El Pla té dues parts: una més de diagnòstic i una altra més de l'Ajuntament. Aquesta és la que es farà des de la regidoria.

l està bé que sigui així, perquè hi ha qüestions de les polítiques de turisme que són de ciutat i que potser no s'han de fer des del Consorci”.

“El pes de les empreses en diverses activitats de ciutat creix. Ara la marató de Barcelona és la marató Zurich assurances”.

Quant a l'urbanisme i la construcció d'infraestructures, com ja s'ha referit en l'etapa anterior, emergeixen casos que podrien encabir-se en la categoria dels fenòmens NIMBY²⁴².

Així, les mobilitzacions veïnals per les obres de construcció del túnel del TAV al carrer de Mallorca, dreta de l'Eixample, i els temors expressats pel Patronat del Temple de la Sagrada Família, reflecteixen el malestar polític difús i l'afebliment del sentit col·lectiu i de la confiança ciutadana cap el govern municipal.

²⁴² Font: <http://ca.wikipedia.org/wiki/Nimby>

Figura núm. 38. Fotografia. Protesta veïnal al barri de la Sagrada Família pel temor d'afectació del túnel del Tren d'Alta Velocitat.



Font: elaboració pròpia (juliol 2014).

Respecte l'avaluació de l'estat del **projecte de ciutat** durant el subperíode, s'ha observat que els canvis de valors dificulten la transformació urbana i la funció de representació política. Aquests canvis es manifesten també en el relleu generacional de les èlits polítiques.

Els dirigents barcelonins de la segona meitat de la dècada, han seguit trajectòries diferents a les dels seus antecessors, i operen en una societat més burocratitzada i apàtica. Ara ja no es reproduirà, com posà de relleu una persona entrevistada i hem subratllat amb anterioritat, la situació d'inici del període democràtic en que la classe professional feia de portaveu de la classe treballadora.

D'altra banda, un altre factor que mostra l'afebliment del projecte de ciutat i el malestar social rau en la manca d'anticipació i de compromís intergovernamental en algunes reformes bàsiques en matèria socioeconòmica (polítiques industrial, educativa, de millora de la productivitat i de lluita contra l'exclusió social -malgrat alguns avenços realitzats-).

Des del treball de camp es fa avinent **la dificultat que comportà, pel rumb i l'acció de l'Ajuntament, la substitució d'algunes "peces valuoses" de la maquinària municipal, en alguns casos, i la no reposició, en d'altres; esdevingué un punt feble de la presa de decisions del govern municipal durant aquests anys.** Va ser un modus operandi que, segons un actor entrevistat, contribuï a l'afebliment del projecte.

Dins del recull de percepcions dels actors locals, una altra persona entrevistada i des d'una visió tecnocràtica -a més d'altres actors-, es mostren crítics amb la manca de reformes i d'acords estructurals. Reformes i acords necessaris per a l'economia i la societat de Barcelona, Catalunya i l'Estat, en múltiples casos en àmbits competencials del Govern de la Generalitat i de l'Estat:

"Els que havien de fer els canvis eren d'una altra generació i tenien valors diferents, eren més individualistes. Venien molts d'ells de trajectòries internes als partits.

En molts casos eren polítics amb carrera però sense projecte. La gent coneixia a Lali Vintró o a Mercè Sala però en els darrers anys pràcticament no coneixien el nom dels regidors i regidores del govern municipal...

La classe treballadora, debilitada, també havia anat canviant els seus valors”.

“Hi va haver un moment, sobretot després del Fòrum, que anà assenyalant la debilitat del projecte que teníem al govern, quan anaves veient com eren substituïdes peces molt valuoses de la maquinària municipal: es feien canvis i no sabíem ben bé cap on anàvem”.

“Com a país, en conjunt, no ens vam donar compte, ja des de feia anys, de la gravetat de la situació, i no es van dur a terme les reformes econòmiques i en els sistemes de protecció que calia, malgrat els esforços realitzats posteriorment”.

“Cal actuar en la formació professional per millorar el mercat de treball”.

“En el mercat de treball i en el sistema educatiu cal actuar per millorar la productivitat”.

“Cal elegir estratègies, prendre decisions amb el màxim consens, perquè es puguin mantenir a mig i llarg termini. L'estabilitat institucional i en les polítiques és molt important per a la prosperitat d'un territori”.

Per últim, un altre actor de la mostra d'entrevistes, s'expressa de manera crítica respecte el discurs municipal sobre la **innovació**. **Considera que Barcelona només té estructura econòmica de ciutat global en el turisme, i posa de manifest que alguns dels nous sectors són encara dèbils.**

Una altra persona entrevistada considera que la Barcelona del coneixement és, sobretot, un discurs. Segons aquesta persona, l'observació de l'evolució dels grups socials i del propi mercat del treball, de moment, així ho testimoniava.

En darrer terme, les percepcions dels actors entrevistats que reproduïm tot seguit, mostren la dificultat d'avaluar l'estat de la recerca a la ciutat i la necessitat de comptar amb nous estudis al respecte:

“Cal més implicació del sector privat en el desenvolupament d'iniciatives d'innovació. Ara n'hi ha algunes però bàsicament són públiques”.

“En innovació, tenim centres i indústria biotecnològica però és un sector que no aporta prou llocs de treball”.

“El discurs de la Barcelona del coneixement no és ben bé una realitat. El que tenim sobretot són alguns serveis d'alt valor afegit”.

“Sobre la recerca falten en aquest país estadístiques i estudis seriosos. Sento coses molts diferents: des que molts investigadors se senten millor a països com ara Holanda i Suïssa perquè el nostre sistema de R+D no els permet treballar aquí amb comoditat, fins que els recursos per recerca al nostre país han augmentat molt en els darrers anys. I són opinions molt diferents”.

Una vegada desgranades les característiques generals i transversals dels anys 2004-2010, en el següent apartat es presenta una visió panoràmica dels principals costos entre grups socials i districtes.

4.3.1. Síntesi d'etapa.

A través de la taula 19, per facilitar la comparació entre els diferents períodes, podem observar els costos més rellevants en la subetapa d'innovació.

Taula 19. Costos de les eines de màrqueting entre grups socials i territoris. 2004-2010.

	2004-2010 Ciutat Innovació	
	Grups Socials	Territoris
Imatge	<p>El 'Visca Barcelona' contrasta amb el referèndum sobre la Diagonal: errors en el lideratge i en les polítiques municipals dificulten l'èxit de la comunicació.</p> <p>Ciutadania amb altes expectatives sobre el què ha de fer Barcelona.</p> <p>L'incivisme i la inseguretat a Ciutat Vella afecten la imatge del govern municipal.</p> <p>Deteriorament de la imatge del Govern vinculat a la crisi del sistema polític i de valors (nous dirigents forjats en els partits i classe treballadora amb canvi de valors).</p> <p>Manca de visió de conjunt de les entitats i participació ciutadana burocratitzada. La CM, tram estatal, afebleix l'esperit fundacional de la descentralització municipal.</p>	<p>Les iniciatives de recerca se centren al 22@ i al litoral. Mediatric (Ruiz Geli, E., 2010).</p> <p>El WMC reforça la marca global de ciutat. Tot i que la ciutat innovació pot ser més discurs que realitat.</p> <p>Cal més implicació del sector privat.</p>
Esdeveniments	<p>Mentre es doblen els recursos socials municipals -ara es practica una estratègia selectiva de grans esdeveniments- s'atén només al mateix nombre de persones.</p> <p>Des de 2007, els indicadors socioeconòmics (preus de l'habitatge, atur, pobresa, etc.) acceleren el deteriorament.</p> <p>Augmenten els desnonaments.</p> <p>No s'aprofita la crisi per fer reformes, cuidar la indústria i reformar el sistema educatiu.</p> <p>Mercat laboral en forma de rellotge de sorra (molta gent molt formada i molta gent poc formada).</p> <p>La classe corporativa guanya. Amb la crisi s'empobreixen la classe mitjana i la classe treballadora.</p>	<p>La crisi econòmica augmenta les diferències de la RFD entre districtes (Sarrià- Sant Gervasi / Nou Barris).</p> <p>Els preus dels habitatges baixen més als districtes més pobres i resisteixen més als més rics.</p>
Edificis i projectes icònics	<p>Inici del declivi de l'arquitectura icònica (s'acaben els projectes al 22@).</p> <p>Els projectes s'adrecen a la promoció econòmica o la cohesió social. Valor funcional i menys morfologisme arquitectònic.</p> <p>Canvi de valors en la ciutadania. Aparició de protestes NIMBY (narcosala a la Vall d'Hebron, AVE a l'Eixample, etc.).</p> <p>Polítiques públiques d'habitatge insuficients i amb problemes estructurals (accés als crèdits, política de sòl).</p>	<p>Es concentren els costos del turisme: Sagrada Família, Ciutat Vella- Barceloneta, Park Güell.</p> <p>Banalització del paisatge urbà. Risc de pèrdua de diversitat d'estils de vida i d'identitat de veïnats.</p> <p>Avancen lentament projectes com el de La Sagrera. I la L9 de metro es ralentitza a causa del seu cost.</p>

Font: elaboració pròpia.

4.3.2. Costos ambientals.

Tot i que en aquesta etapa i d'acord a l'annex I²⁴³, es produeix una destacada inversió en infraestructura ambiental i en noves línies de metro, d'altres inversions en infraestructures de transport com ara l'ampliació de l'aeroport, el Port, la desviació del riu Llobregat o a la zona Logística foren objecte de crítica i d'activisme per part d'entitats ambientalistes, donada la proximitat de les intervencions als espais naturals (aquífers i reserves de biodiversitat) del delta del riu Llobregat.

D'altra banda, la construcció d'edificis icònics a primera línia de mar com ara hotels de referència, intensifiquen la congestió urbana i d'usos a la façana marítima.

Per últim i respecte la qualitat de l'aire, especialment de 2005 a 2012 i segons els estudis de la Comissió Europea, s'hauria registrat risc per a la salut de les persones a la ciutat, a l'àrea metropolitana, al Baix Llobregat i al Vallès. Durant aquests anys s'haurien excedit les emissions permeses de partícules fines PM-10, provocades pel tràfic i la indústria.

En el cas de Barcelona hem vist, comparativament amb d'altres urbs com Madrid, que l'esforç en construcció de línies de metro ha estat menor i ha pogut incrementar aquest risc ambiental i per a la salut. Com ara també l'increment dels amarraments de creuers turístics al Port ha comportat un augment d'emissions a l'atmosfera de les partícules fines.

En darrer terme, podem identificar com a causes que han dificultat l'increment de l'ús del transport públic i han intensificat l'ús del vehicle privat²⁴⁴:

- a) Les limitacions del PGM per tal de desenvolupar la xarxa de transport públic.
- b) Fins a la construcció, inacabada, de línies de metro com la L9 o la L10 no s'ha plantejat projectes ambiciosos. Les dificultats pressupostàries ralenteixen l'L9.
- c) La derogació de les mesures dels Governos de la Generalitat 2003-2010, respecte la limitació de la velocitat a les autopistes a l'entorn de Barcelona.

²⁴³ Sobre la inversió en renovació urbana a la ciutat (Brunet, 2005, annex I).

²⁴⁴ No es coneixen els resultats del període 2012-2014. L'Estat podia afrontar una denúncia de la CE davant el Tribunal de Justícia de la UE, si en el termini de dos mesos des d'octubre de 2014, no es resolía la situació. Les partícules PM-10 tenen un diàmetre inferior a les 10 micres.

Font: (Cerrillo, A. i Agència, Redacció La Vanguardia Natural, 2014).

<http://www.lavanguardia.com/natural/20141016/54417208278/barcelona-respiro-aire-insalubre-menos-ocho-anos-revela-ue.html>

<http://www.lavanguardia.com/natural/20141016/54417188769/la-comision-europea-denuncia-de-nuevo-la-polucion-en-el-area-de-barcelona.html>

La contaminació de l'aire afecta el valor d'un intangible com és la qualitat de vida i ambiental. Un factor crucial per atraure talent i treballadors per a la classe i l'economia creativa (Florida, 2008). Mentre la qualitat de vida és un dels factors que esgrimeix l'estratègia d'imatge municipal, la realitat de l'aire pol·lucionat no és tema habitual a l'agenda política o en la percepció dels actors i dels mitjans de comunicació locals.

4.3.3. Costos socioeconòmics.

"El mapa de la pobresa avui a Barcelona és més extens i intens que fa uns anys"²⁴⁵.

Com a resultat de la transformació econòmica i de la internacionalització, tot i l'esforç municipal per fer realitat la "Barcelona Social" amb més programes i recursos socials, la dificultat d'accés a l'habitatge i la pobresa continuen en creixement.

A banda del treball municipal, **cal valorar la participació de les entitats en les polítiques municipals d'inclusió social**. En aquest sentit aportem dades sobre l'atenció a persones en situació de pobresa, provinents de Càrites. Hom hi constata el notable increment de la pobresa i l'augment de l'atur produït a partir de la crisi econòmica²⁴⁶: de 5.812 persones ateses l'any 2005 es passa a 24.712 ateses l'any 2010.

Com hem vist a la taula 13, al capítol anterior, la comparació d'indicadors sociodemogràfics de 1996 respecte de 2009, denota **un augment del nombre de persones grans que viuen soles i del nombre de persones majors de 75 anys (índex de sobreenvelliment). Un fet que mostra la vulnerabilitat i el pes del grup de persones grans.**²⁴⁷ Aquesta situació es troba també relacionada amb la precarietat dels habitatges que ocupa aquest col·lectiu a districtes com Ciutat Vella i amb l'assetjament immobiliari, especialment en finques amb habitatges de lloguer de renda antiga²⁴⁸.

²⁴⁵ Percepció d'un actor del treball de camp.

²⁴⁶ La memòria de l'any 2005 de Càrites, respecte la Diòcesi de Barcelona, reflecteix com s'atengué a 5.812 persones pertanyents a 3.102 famílies. És una xifra clarament inferior a la que trobem reflectida a la mateixa Memòria corresponent a 2010: en aquest cas, foren 24.712 persones, a més de l'atenció a persones en formació i l'orientació sociolaboral.

Font: <http://www.caritasbcn.org/sites/default/files/2005BCN.pdf>

²⁴⁷ L'informe de l'Observatori Social sobre la Pobresa i l'Exclusió Social, elaborat per l'Ajuntament (2009), caracteritza la pobresa a la ciutat amb els trets d'envellida, femenina i de dones que viuen soles.

En perspectiva de gènere i segons l'informe, l'origen de les desigualtats continua associat a la divisió social i sexual del treball. Tot i que l'informe detecta, en les darreres edicions, una reducció de les desigualtats entre homes i dones a Barcelona ciutat en relació a d'altres territoris metropolitans i al conjunt de Catalunya.

²⁴⁸ Amb forma de contractes indefinits originats per la Llei d'Arrendaments Urbans (LAU) de 1964.

L'exclusió laboral, social i la pobresa esdevindran, per tant, una amenaça real a la cohesió social a la Barcelona dels darrers anys 2000. A les taules 20 i 21, constatem, respectivament, els efectes de la crisi econòmica amb l'increment destacat del nombre de persones i famílies ateses per Càrites en el període 2007-2010, i la caiguda de la renda familiar disponible (RFD) entre els anys 2007 i 2012:

Taula 20. Acció Social de Càrites. 2007-2010.

<i>Prestació/Anys</i>	2007	2008	2009	2010
Total famílies ateses	2.286	3.365	5.349	6.566
Total persones ateses	4.034	6.085	9.505	11.282
Famílies amb ajuda econòmica	1.456	1.555	1.043	1.416
Famílies amb ajuda aliments	191	273	777	1.225
Famílies amb habitatges socials	75	68	95	117
Inserció laboral	556	554	1.328	1.898
Atenció immigrants	1.841	4.505	7.213	8.066

Font: AEB, 2010.

De manera rellevant, veiem a la taula com s'incrementa el nombre dels ajuts per a aliments. L'esforç d'inserció laboral i, principalment, l'atenció als immigrants també experimenten un notable creixement: a la taula 20 podem observar com de 1.841 persones nouvingudes ateses per l'entitat l'any 2007, es registren l'any 2010, 8.066 persones ateses²⁴⁹.

Taula 21. Renda Familiar Disponible (RFD) per districtes a Barcelona, 2007, 2011 i 2012. *Barcelona base 100.*

Districte	2007	2011	2012
1. Ciutat Vella	73,5	76,4	76,6
2. Eixample	115,8	111,8	110,6
3. Sants-Montjuïc	82,5	76,3	76,3
4. Les Corts	138,6	139	139,7
5. Sarrià-Sant Gervasi	178,7	176,1	177,7
6. Gràcia.	104,6	104,9	103,9
7. Horta-Guinardó	86,5	79,1	80
8. Nou Barris	70,8	59,4	57,1
9. Sant Andreu	84,3	73	72,9
10. Sant Martí	87,7	80,7	79,6
Barcelona	100	100	100

Font: Aroca (2014).

A la taula 21 observem com **la crisi econòmica provoca una caiguda general de la renda familiar disponible (RFD)**. Amb tot, l'any 2012 se n'experimenta una lleugera recuperació en alguns districtes²⁵⁰ més resilient davant la crisi, bé per ser més rics, bé per ser focus de desenvolupament turístic. El cas de Ciutat Vella és especialment eloqüent pels bons resultats econòmics de l'activitat turística.

²⁴⁹La immigració és el col·lectiu que pateix, en primer lloc, els impactes socials, l'exclusió i la precarietat laboral associats a la crisi econòmica.

²⁵⁰ Ciutat Vella, Les Corts i Sarrià-Sant Gervasi.

Entre 2007 i 2011 la davallada de la RFD és especialment intensa a districtes d'estructura social amb pes de la classe treballadora i amb menor impacte de l'auge turístic com ara Nou Barris i Sant Andreu²⁵¹. Tot i la davallada de la RFD a Sant Martí, és menor que a d'altres districtes de classe treballadora probablement per l'aportació a l'ocupació del districte 22@ i de l'àrea Fòrum.

D'altra banda, algunes dades també mostren **l'increment de les diferències en l'evolució dels preus de l'habitatge d'ençà de la crisi: els districtes més rics o en creixement mantindrien o n'augmentarien els preus**. Per contra, els preus en el mercat immobiliari davallaria en els districtes amb menys renda familiar disponible. En tot cas i segons Aroca (2014), les diferències de la RFD entre alguns barris són molt grans:

“Ciutat Meridiana registra un 37,5% de la renda mitjana de Barcelona, mientras que el barrio más rico, Pedralbes, alcanza el 250% de acuerdo con el informe difundido ayer por el propio municipio y que sirvió para que la oposición volviera a cargar sobre el asunto de la desigualdad en la ciudad”.

En conseqüència, la crisi econòmica ha esdevingut un poderós instrument no solament per a l'erosió de la cohesió social, sinó també per a l'erosió de la cohesió territorial a Barcelona.

L'enorme impacte social i territorial de la crisi té a veure també per a un actor entrevistat, des de l'anàlisi de context i de l'origen de l'exclusió social a Catalunya i a l'Estat, en la manca de reformes que eren precises per part de les diferents institucions durant els anys de creixement econòmic:

“El creixement dels 90s i els primers 2000 no se sustentà en la indústria, que es veié debilitada, sinó en sectors com la construcció que després entraren en crisi. Es perdé així una oportunitat que d'altres països no deixaren passar. Igualment, l'absència d'amplis acords i consensos com a societat per fer les polítiques i reformes necessàries ha estat un factor de debilitat. Alemanya, entre els anys 2003 i 2006, amb concertació, efectua amb consens les seves reformes socials i en les polítiques...”

*...Ja l'any 2000, des de l'entitat fem un avís sobre l'increment de la pobresa. Un avís que no es prou tingut en consideració. Fins i tot se'ns veu com a pessimistes... Així, i especialment a partir de l'esclat de la crisi, la pobresa s'estén i **actualment es cronifica**²⁵². Es tracta de col·lectius que no poden esperar... Els efectes de magnitud de la crisi i pobresa encara no els hem vist en tota la seva dimensió; necessiten de temps i s'amplifiquen quan es perd l'habitatge, hi ha problemes familiars i s'acaben totes les prestacions disponibles”.*

²⁵¹ A l'annex V podem observar com les dificultats d'accés a l'habitatge, l'“assetjament laboral” i les menors prestacions en serveis públics com ara la sanitat, promouen les Xarxes de Suport Mutu, iniciatives d'autogestió veïnal (en l'exemple mostrat a Horta-Guinardó).

²⁵² L'entrevista té lloc durant el mes d'abril de 2012.

Una altra amenaça sobre la qualitat de vida dels residents és l'augment dels preus de **l'habitatge** a les àrees centrals vinculat, segons Trends Business Research Ltd (TBR) i el Cities Institute (2011)²⁵³, entre d'altres factors, a:

- a) la internacionalització econòmica.
- b) L'organització de grans esdeveniments.
- c) La inversió cultural i esportiva.

A aquestes causes generals del fenomen cal afegir, en particular, l'especulació immobiliària produïda a l'Estat en el decurs del període 2000-2007. Un procés vinculat a la promulgació de legislació liberalitzadora del sòl²⁵⁴ i a l'entrada d'Espanya a la Unió Econòmica i Monetària, amb el consegüent abaratiment del preu del diner.

La comparació de Barcelona amb d'altres urbs de l'Estat de més 500.000 habitants, presentada a continuació a la taula 22, tracta d'aïllar el factor agència barceloní en l'augment dels preus de l'habitatge. En distingim dos períodes:

- a) de l'any 1999 al 2002.
- b) I de 2007 en endavant, amb l'esclat de la bombolla immobiliària, Barcelona registra els preus mitjans de l'habitatge de compra de primera mà més elevats entre les grans ciutats de l'Estat.

L'atractiu postolímpic de la ciutat i l'auge econòmic amb la facilitat d'accés al crèdit, en el primer període referit, i el valor internacional de la marca ciutat que aporta resiliència davant la crisi, en el segon període assenyalat, poden ser causes explicatives dels dos moments en que Barcelona registra els preus immobiliaris més cars de l'Estat:

²⁵³ Segons l'estudi referit, una de les variables més sensibles per mesurar l'impacte econòmic de la inversió en cultura i esport és l'evolució del preu dels habitatges en les àrees on es produeix.

²⁵⁴ Llei de Règim del Sòl i de Valoracions d'Espanya. Llei 6/1998 de 13 d'abril. Impulsada pel govern de l'Estat presidit per José María Aznar.

Taula 22. Preus mitjans de venda de l'habitatge de primera mà en ciutats de l'Estat de més de 500.000 habitants. *En euros per m² (1996¹-2010). Sistema IPC base 2011²⁵⁵.*

Ciutat/any	1996 ¹	1998	1999	2000	2002	2005 ¹	2007	2008 ²	2010 ²
Barcelona	1151,196	1218,9	1442,3	1699,4	1994,7	3226,6	3970,7	3732,5	3422,2
Madrid	1299,9	1274,29	1393,2	1620,2	1928,9	3.618	4023,4	3618,8	3159,9
Màlaga	600,2	605,8	691,1	824	1.003,5	1.907,7	2.527,2	2.448,3	1947,4
Saragossa	669,7	705,4	818,9	987,2	1.145,5	2.316,6	2.904,8	2.585,7	2.117,2
Sevilla	678,3	684,3	765,5	877,1	1.069,5	1.944,3	2.434,9	2.588,6	2.230,3
València	604,3	645,1	718,8	810,5	909,1	1.844,1	2.439,9	2.236,5	1.894,1

Font: Elaboració pròpia. AEB (online). Anys 1996, 2000, 2003, 2006, 2008, 2010 i 2011²⁵⁶.

²⁵⁵ Taula actualitzada dels preus mitjans de venda d'habitatge de primera mà d'acord a l'IPC general (Sistema IPC base 2011) per períodes anuals complets.

Elaborada amb l'eina: <http://www.ine.es/calcula/calcula.do>

²⁵⁶

¹ Habitatges amb més de 2 anys d'antiguitat.

² Base 2005.

L'habitatge esdevindrà un dels principals dèficits socials del període, pel seu encariment i per la dificultat d'accés ciutadà al bé. Des de l'inici de la crisi econòmica, apareixeran els fenòmens de **pèrdua de residència i els desnonaments**. Ambdós comporten la desprotecció social de molts ciutadans i ciutadanes amb la pèrdua de drets associats a l'habitatge, com ara:

- a) L'empadronament.
- b) L'escolarització.
- c) L'assistència sanitària primària.

Des del treball de camp, es constata una percepció recurrent: l'oferta pública d'habitatge tant de compra com de lloguer ha estat insuficient. D'altra banda, la dificultat d'accés al crèdit quan aquest era abundant -tant per als col·lectius que més necessiten l'habitatge social i amb pitjor situació laboral, com per aquells que podien recórrer directament al crèdit i al mercat immobiliari privat- féu perdre eficàcia a l'oferta pública d'adquisició.

Si avancem cap a un altre àmbit i seguim les categories de competitivitat per a les urbs europees (Vives i Torrens, 2004), hem observat que entrada la dècada dels anys 2000, Barcelona reforça la dimensió **del coneixement i la innovació**. Fins i tot, es produeix un reflex en el terreny institucional: el cartipàs municipal es dota de la nova regidoria del Coneixement.

Tot i el progrés en aquest sentit, dades de l'any 2008 mostren la notable importància dels sectors econòmics i de serveis vinculats a la **ciutat esbarjo i a la ciutat seu**. De manera que s'acaba definint una estructura econòmica complexa, amb la barreja dels tres paradigmes productius.

La taula 23 facilita l'avaluació del valor afegit brut (VAB) de cada subsector de serveis dins de la categoria general de serveis. En conjunt, els serveis estan en tímid creixement, atès que l'any 2010 i segons la mateixa taula, representaven el 81,88% del VAB. En canvi, si el comparem amb les dades de la primera taula de l'annex II, l'any 2006 els serveis representaven el 80% de tot el valor afegit brut.

Mentre els serveis associats a la ciutat esbarjo l'any 2006 representaven el **35,3%** del total, com a resultat de l'agregació del **comerç, l'hoteleria, el transport i les comunicacions**, segons la taula 23 l'any 2010 -si agreguem les mateixes categories- sumarien el **39%**. Constatant que tot i la prioritat per la innovació els serveis vinculats a l'esbarjo continuaven en progrés.

Dins dels subsectors de serveis que perfilen la **ciutat de negocis**, l'any **2006** trobem **la mediació financera i els serveis immobiliaris i a les empreses**²⁵⁷. Pel que fa al VAB aportat en termes percentuals, segons la segona taula de l'annex II representen el **38,7%** del total. Si mesurem el VAB de **la ciutat de negocis** amb l'agregació de les mateixes categories, l'any **2010** -segons la taula 23- representaria el **32,5%** del total. La davallada de 6'2 punts del valor afegit brut té a veure amb la recessió econòmica, especialment en la indústria i en els subsectors vinculats a la demanda interna.

Fins aquí **afirmem que l'inici de la crisi econòmica reforça la ciutat esbarjo i afebleix diversos subsectors de la ciutat de negocis**. L'auge turístic i el bon comportament de l'activitat firal i congressual es reflecteix en l'augment del 2010 respecte del 2006, del VAB del serveis d'hosteleria, transport i comunicacions.

Posem el focus, a continuació, sobre una **lleu tendència de creixement en les activitats de serveis d'alt valor afegit i d'innovació**:

En darrer terme, els subsectors de serveis que defineixen la **ciutat innovació**, el mateix 2006 aportarien menys del **25%** del total del VAB²⁵⁸. La magnitud d'aquest model d'activitat seria mesurat a partir de la categoria "d'altres serveis" de la segona taula de l'annex II. L'any 2010, la categoria d'administració pública i altres serveis -on hi trobem els serveis d'alt valor afegit- augmentaria fins el **28'1%**.

El VAB de les **activitats de serveis i d'innovació**, tot i augmentar l'any 2010 gràcies a l'esforç públic i privat realitzat²⁵⁹, amb dades de 2006 suposava ja un percentatge destacat. De tota manera, encara mostrava l'existència d'un camí a recórrer per convertir-se en sector principal de l'economia barcelonina.

²⁵⁷La crisi econòmica i l'estancament del subsector immobiliari redueixen el pes d'aquest subsector en relació als serveis de mediació financera i a les empreses.

²⁵⁸ En aquesta categoria s'hi inclouen els serveis de l'administració pública a la ciutat.

²⁵⁹Pel que fa als indicadors d'output de coneixement cal destacar que Barcelona se situà com a 7a ciutat europea i 21a del món pel que fa al nombre de publicacions científiques l'any 2007, després de registrar un creixement de dos dígitos.

El Govern de la Generalitat, els partits polítics amb representació parlamentària, les universitats i els principals agents socioeconòmics van signar, el mes d'octubre de 2008, **el Pacte Nacional per la Recerca i la Innovació en l'horitzó 2020**. D'altra banda, l'any 2009, l'Ajuntament, la Cambra de Comerç, la UB, la UAB, la UPC, UPF i la URL signarien un **conveni origen del programa Barcelona, Recerca i Innovació**, per millorar el posicionament de la ciutat i de l'àrea metropolitana en la captació de talent a escala mundial.

Font: Informe Barcelona 2008. Societat del Coneixement. Cambra de Comerç de Barcelona.

Taula 23. Valor afegit brut a preus bàsics (base 2008). Serveis. Per branques. En MEUR. 2010.

Sector	Milions d'euros	Percentatge
Hosteleria	4.771,3	10,2
Comerç	6.520,3	14,02
Transport, informació i comunicacions	6.952,0	14,9
Activitats financeres i assegurances	3.876,1	8,3
Serveis immobiliaris, activitats tècniques i administratives	11.277,5	24,2
Administració pública i altres serveis	13.097,3	28,1
Total	46.494,5	100

Font: IDESCAT²⁶⁰

Taula 24. Valor afegit brut a preus bàsics (base 2008). Per sectors. En Milions d'euros. 2010.

Sector	Milions d'euros	Percentatge
Agricultura	5,7	0,01
Indústria	6.044,3	10,6
Construcció	4.235,5	7,45
Serveis	46.494,5	81,88
Total	56.780,0	100

Font: IDESCAT²⁶¹.

²⁶⁰ Informació extreta del banc d'estadístiques de municipis i comarques IDESCAT.

Font: <http://www.idescat.cat/emex/?id=080193#t181>

²⁶¹ Font: <http://www.idescat.cat/emex/?id=080193#t181>

Quant a la percepció de la ciutat per part de les persones residents, una vegada consolidada la imatge internacional de Barcelona, en pocs lustres **la ciutadania ha passat de viure en una urbs grisa i un país aïllat, a considerar el reconeixement internacional i el nou estatus de Barcelona com a quelcom “natural i lògic”²⁶²**.

A mesura que ens endinsem en els anys 2000, es produeixen d'altres canvis en els valors dels barcelonins i barcelonines. Els avenços socioeconòmics comencen a desdibuixar-se i aflora la tensió econòmica i el desgast del projecte de ciutat.

En aquest sentit, a partir de 2004 i segons una persona entrevistada, els canvis valorals afectaran a grups socials que, fins el moment, havien mostrat una forta consciència col·lectiva. Apareixen protestes veïnals NIMBY, com la de l'any 2005 amb la plataforma veïnal contra l'obertura d'una sala de venipunció per a toxicomans a la Vall d'Hebron²⁶³:

“Es nota una desorientació i una pèrdua de claredat en el projecte polític de la ciutat. També la ciutadania ha perdut visió col·lectiva. La preocupació pel valor dels pisos, també en la classe treballadora, farà que ara ja no s'acceptin determinats equipaments a prop de casa”.

Amb el canvi d'alcaldia el setembre de 2006, l'alcalde Hereu reorienta el discurs municipal. Se centrarà en la proximitat i, en un primer moment, deixa de banda l'estratègia de l'organització d'esdeveniments.

L'acció municipal es focalitza, per tant, en la construcció de nous equipaments per a l'atenció a les persones a tots els barris. I se centra també en la captació de congressos de gran format per generar activitat econòmica. En aquest sentit, diferents candidatures impulsades pel Barcelona Convention Bureau -oficina del consorci Turisme de Barcelona encarregada de la captació de nous congressos-, com el WMC, resulten guanyadores entre 2004 i 2010.

Respecte el turisme, **la visió municipal l'aborda com a fenomen a governar en el si d'un projecte democràtic de ciutat, conciliant els interessos econòmics amb la garantia de drets i deures per als residents i els visitants.** Com hem fet avinent, és una activitat econòmica -objecte de governança-, no exempta de conflicte a causa dels seus efectes sobre espais públics, veïnats i àrees centrals, com també ha estat motiu de discrepàncies entre els actors implicats respecte la seva planificació estratègica.

²⁶² En aquest sentit, els versos de Charles Baudelaire en relació a París, *“La forme d'une ville change plus vite, hélas, que le coeur des mortels.”²⁶²*, foren matisats a la Barcelona de 1992: la vertiginosa transformació urbana modificà també la percepció física i emocional dels barcelonins i barcelonines respecte la seva pròpia ciutat, fins el punt de, en endavant, considerar normals els projectes i actuacions de referència.

²⁶³ **Font:** <http://www.laxarxa.com/altres/noticia/arrenca-la-narcosala-de-la-vall-d-hebron-enmig-de-les-protestes-dels-veins>

El model de desenvolupament centrat en la cultura, l'oci i el turisme aporta a més de riquesa, impactes ciutadans controvertits. Beneficis i costos que són directament proporcionals a la magnitud que pren el sector: de 1986 a 2010, el turisme barceloní passa de registrar 700.000 visitants anuals a registrar-ne 7.000.000 (Belmonte, 2011).

Aquest fet influirà en la qualitat de vida quotidiana a les àrees centrals i turístiques (Ciutat Vella, Raval, Barceloneta, Sagrada Família, Park Güell, etc.) on apareixeran queixes respecte el soroll, la congestió del trànsit, l'incivisme i la inseguretat viària i ciutadana²⁶⁴:

Figura 39. Àrees d'estacionament d'autocars a l'avda. Diagonal, pl. de la Hispanitat i pl. de Pablo Neruda per evitar la congestió a la Sagrada Família.



Font: elaboració pròpia (agost 2014).

En el cas de la Sagrada Família, s'ha dut a terme una campanya compensatòria dels costos de congestió per al veïnat a càrrec del propi Patronat responsable de la basílica. Es tracta de les jornades de portes obertes al temple sota l'eslògan "**Em veus cada dia, vine i coneix-me**"²⁶⁵. La campanya s'adreça als residents a la ciutat i al veïnat, fonamentalment, per facilitar la visita gratuïta a l'obra més reconeguda de Gaudí.

²⁶⁴ Les àrees centrals, on la petjada global és més intensa (Muixí, 2004), concentren els efectes de la globalització amb l'arribada de la immigració i la densitat d'establiments hotelers, albergs i apartaments turístics.

En el cas concret de l'afluència de visitants amb autocar a la basílica de la Sagrada Família, el novembre de 2011 el govern municipal decideix desplaçar l'estacionament a la perifèria del barri tot i la pressió contrària a aquest desplaçament per part del sector turístic.

Ciutat Vella , (amb la crisi dels apartaments turístics al barri de la Barceloneta l'agost de 2014), l'Eixample i la façana marítima (des de l'àrea Fòrum, Vila Olímpica, Port de Barcelona fins a Montjuïc) concentren els establiments hotelers i d'allotjament de la ciutat.

²⁶⁵ L'annex IV mostra una entrada tipus per a les jornades, celebrades durant el mes de setembre de 2014.

D'altra banda, com hem descrit apareixen altres costos de la creixent activitat turística com ara la banalització del paisatge, del comerç i la pèrdua d'especificitat sociocultural de determinats barris. En últim terme, i com a factor d'increment de la complexitat en la governança, Ciutat Vella a partir de l'any 2000 també veu augmentar la població nouvinguda.

L'èxit turístic també ha aguditzat la sensibilitat davant de l'incivisme i ha incrementat les intervencions policials. La inseguretat i l'incivisme es convertiren en un tema recurrent en el debat ciutadà, polític i mediàtic, durant el darrer mandat de l'alcalde Hereu.

La **inseguretat**, un aspecte negatiu per a la imatge i l'activitat econòmica, esdevingué objecte de picabaralla entre els grups polítics municipals. La taula 25 mostra, en tot cas, l'augment de les intervencions de la Guàrdia Urbana en paral·lel a l'auge turístic, especialment de l'any 2000 al 2005.

Taula 25. Intervencions, procediments instruits i il·lícits penals de la Guàrdia Urbana (GU). *En milers.* 1996-2010.

Any	Nombre d'intervencions Guàrdia Urbana (GU) ¹	Nombre d'intervencions Mossos d'Esquadra (MMEE) ²	Total Intervencions GU + MMEE
1996	61.000		
1999	44.089		
2001	55.671		
2002	76.172		
2003	118.060		
2004	129.424		
2005	132.907		
2009	55.718	86.184	141.902
2010	43.912	87.509	131.421

Font: Elaboració pròpia. Anuari Estadístic de Barcelona (AEB). Anys 1996, 2000, 2006, 2008 i 2010²⁶⁶

266

¹ GU: Inclou intervencions operatives i administratives.

Respecte de les percepcions recollides al treball de camp, en aquest àmbit i des d'una visió pragmàtica, un actor esmenta com a conseqüència gairebé inevitable de l'èxit algun dels costos que pateix la ciutadania. Coincideix amb aquesta percepció una altra persona entrevistada. Tot i detectar un afebliment del projecte de ciutat, valora l'atractiu turístic de Barcelona i els beneficis que reporta, i suggereix la necessitat d'ordenar-lo de manera adient.

Finalment, un altre actor entrevistat posa el focus en la convivència, la seguretat i el nombre d'efectius policials existents, i es mostra crític amb la gestió de les plantilles de la Guàrdia Urbana i dels Bombers realitzada a finals dels anys 90. Com hem esmentat, la imatge conflictiva de l'espai públic fou un dels arguments polítics i mediàtics que més desgastaren el govern municipal 2007-2011:

“Els problemes del turisme a Barcelona, en relació als veïns i al trànsit, es concentren al Park Güell, a la Sagrada Família i a Ciutat Vella...”

“Un dels problemes de l'èxit de Barcelona ve motivat pels costos de congestió. Sobretot d'una demanda externa que eleva els preus, entre d'altres efectes”.

“Barcelona pot morir d'èxit”.

“El soroll i la massificació són alguns dels problemes que ha comportat i pot comportar el turisme.

La retallada de plantilles de la Guàrdia Urbana [i dels Bombers], des de la bona gestió [en conjunt] que es va dur a terme a finals dels 90s, pensem que fou l'origen dels problemes. Després, [i com a conseqüència] l'anterior govern va haver de fer l'ordenança de Convivència...

Hem après la lliçó i pensem que, en tot cas, cal reforçar els efectius”.

4.3.4. Costos urbanístics.

Des del punt de vista de la **cohesió territorial**, ja s'ha palesat la rellevància quantitativa i qualitativa dels nous equipaments socials i dels serveis públics durant el mandat 2006-2010. Igualment, cal destacar el valor social afegit de les intervencions integrals del programa de la Llei de Barris a diferents veïnats de la ciutat.

Pel que fa a la posada en funcionament dels nous equipaments i serveis públics, i en el marc del treball de camp, dues persones entrevistades dissenteixen sobre la sostenibilitat econòmica dels mateixos.

Respecte el programa de la Llei de Barris, les intervencions urbanístiques i socials del mateix esdevindran una actuació que vol combatre, com ho fa l'increment d'inversió als Plans municipals contra l'Exclusió Social, els efectes de la polarització social i la segmentació espacial que la internacionalització comporta.

² MMEE: Tipus de denúncies creuades, delictes. Abans de 2009 l'AEB no disposa d'aquestes dades.

En aquesta línia, **la voluntat de preservar el casc antic del districte de Sant Andreu -l'antiga Vila de Sant Andreu- s'inscriu en la preservació d'identitat de teixits històrics davant de la lògica de la globalització capitalista**. Es vol evitar el procés de banalització del paisatge urbà, la gentrificació i l'encariment de l'habitatge.

En darrer terme, mentre un actor posa de relleu la inversió pública esmerçada en equipaments socials, un altre membre de la mostra d'entrevistes il·lustra el valor de la proximitat de l'acció municipal a barris i districtes, amb l'exemple de la preservació del casc antic de Sant Andreu:

" [En relació a les 51 escoles bressols construïdes en 5 anys] El nou govern municipal [2011-2015] pensa que ens vam passar: ara són difícils de mantenir. [El nou govern] pensa que gastàvem molt²⁶⁷".

"L'impuls dels serveis públics [des de 2006] s'ha pogut menjar la capacitat d'inversió municipal".

"Vam preservar el 80% del nucli històric de Sant Andreu".

Una altra actuació per a la **cohesió territorial** és l'impuls a l'alta velocitat ferroviària i a l'estació de La Sagrera. Reforça el reequilibri territorial cap al llevant i cap a l'àrea Besòs: una àrea de la ciutat on s'hi ubiquen varis dels districtes que alberguen un gruix més important de la seva població.

Tot i l'avenç d'aquesta infraestructura, **un actor entrevistat argumenta com la recerca d'acords institucionals fou un actiu principal del darrer mandat analitzat**. I, des d'una altra entrevista mantinguda -a partir de la valoració de la gestió municipal realitzada- es critica l'excessiu retard en la construcció de l'estació del TAV:

"És difícil d'explicar que el projecte de La Sagrera trigui tants anys en dur-se a terme i encara sigui una assignatura pendent".

En l'àmbit de **l'acció urbanística i de la participació ciutadana**, la convocatòria del referèndum sobre la reforma de l'avinguda de la Diagonal marca un abans i un després en la credibilitat del govern municipal.

Error en el disseny de la pregunta, en **la concepció i en la implementació del procés de la consulta local sobre el futur de l'avinguda Diagonal, erosionaren de manera notable la imatge del govern i de l'alcaldia**. Minaran, de manera definitiva, la ja de per si malmesa relació del govern municipal, amb la ciutadania, els líders d'opinió i els mitjans de comunicació locals.

²⁶⁷ A partir d'aquesta consideració, cal afegir que el govern municipal va modificar el model de gestió per a tres noves escoles bressol municipals (EBM) inaugurades el curs 2013-2014. La nova gestió indirecta de les EBM manté la titularitat pública i els paràmetres tècnics de gestió pública i passa a ser operada per empreses privades.

D'altra banda, un actor percep com **el referèndum deixà palès a ulls de la ciutadania la dualitat dels objectius del govern municipal**. El govern local, a banda dels objectius urbanístics, buscava també per mitjà de la consulta d'altres objectius de procés com ara **la millora de la seva imatge**.

Una persona entrevistada considera que es va realitzar una bona campanya prèvia a la consulta. En canvi, des del realisme i fent l'exercici d'acostar-se a la qüestió des dels interessos municipals, es mostra escèptic sobre les possibilitats reals que l'Ajuntament hagués pogut guanyar, en qualsevol cas, la consulta:

"Sobre el referèndum sinó te'l creus se't veu fals...A més l'alcalde va cometre errors..."

molta gent pensava: '¿per què em pregunten a mi el que s'ha de fer en una qüestió que és tècnica i urbanística?'.

"Malgrat els errors de la consulta s'havia fet una bona campanya prèvia de participació ciutadana amb la Plataforma del Transport Públic".

"Tot plebiscit local es perd".

4.3.5. Costos de projecte.

En perspectiva interna, tot i l'esforç per activar la participació ciutadana en un context social ben diferent al dels anys 80s, hem observat com el govern municipal usà la **comunicació política** com a element succedani de la participació ciutadana (Benach, 1997). En un context d'individualització i de desafecció política, les campanyes de publicitat municipal han estat rellevants en la construcció col·lectiva de la imatge que la ciutadania es feia de Barcelona.

En l'àmbit de la **imatge, l'impacte ciutadà de les campanyes publicitàries municipals, en tot el període analitzat, és una funció de variables com ara:**

- a) La tipologia i valoració del lideratge municipal.
- b) l'eficàcia de les polítiques públiques locals, en general, i de l'estratègia general de màrqueting, en particular.

"Visca Barcelona" fou una de les darreres campanyes realitzades -fins l'any 2010- en obtenir més repercussió ciutadana. Tot i així, aquesta campanya municipal **no tingué més èxit** -segons la percepció d'un actor de la mostra d'entrevistes- **a causa dels problemes de valoració ciutadana del lideratge municipal**.

D'altra banda, des de l'anàlisi i coneixement de la realitat política, considera que les crítiques de l'oposició a les campanyes municipals es produïen com a reacció al benefici d'imatge que reportaven al govern.

Des d'una defensa serena i realista del projecte municipal al llarg del període, un entrevistat **considera que la incorporació de les crítiques ciutadanes al relat oficial, practicada en diferents moments, fou positiva i reforçà el projecte.**

En darrer terme i amatent a la crítica, el mateix actor defensa el projecte de ciutat de l'acusació de convertir Barcelona en un espai "fashion" i en un part temàtic sense un ús ciutadà, plural i espontani de l'espai públic:

"La campanya 'Visca Barcelona' va generar un màrqueting potent, va ser una bona campanya, però el problema que va tenir és que no es va poder enganxar-se a un líder ben valorat..."

A diferència de Pasqual Maragall i de Joan Clos, el fet que Jordi Hereu fos elegit -en primer lloc- per la direcció del seu partit per ser l'alcalde, va ser -probablement- un llast difícil de superar".

"L'oposició va criticar les campanyes i la publicitat municipal perquè el govern 'es pujava' en la imatge. Però al cap de 30 anys la imatge va anar perdent frescor".

"Barcelona ha anat integrant la crítica..."

En tot cas, alguns plantejaments aportats, per exemple, per Manuel Delgado -jo mateix he participat en moltes taules rodones amb ell- podrien ser percebuts com a tant idil·lícs o utòpics, com d'altres que hàgim pogut realitzar [des de l'Ajuntament].

En canvi, [expressat com a caricatura i exemple] que un ionqui, una prostituta i un indigent convisquin [habitualment] sense problemes -com a vegades sembla que s'expressi- en un carrer o plaça, també és utòpic i no és ben bé real".

"Entenc i comparteixo que ciutats com la nostra, mediterrània, ha de tenir una certa espontaneïtat en l'ús dels seus carrers, en la seva vida.

Així, quan alguna personalitat ens ha pogut visitar -recordo el cas d'un rector de la Universitat de Georgetown a Washington- valoren com a punts positius la vida a les places, i detalls com per exemple la retolació -un pèl desordenada-, a les pissarres dels restaurants. Com a la Barceloneta..."

El difícil context en el que es dissenyen les campanyes d'imatge per millorar la relació ciutadania-govern, després del Fòrum i en el darrer mandat de l'alcalde Hereu, hem vist que duen el govern a adoptar el discurs de la proximitat com a principal argument. Aquestes dificultats deriven, entre d'altres:

- a) de la continuïtat del mateix partit a l'alcaldia al llarg de tres dècades.
- b) Dels canvis socioeconòmics i valorals que ha experimentat la ciutadania.
- c) Dels errors propis en la gestió municipal (resultats del Fòrum 2004, referèndum sobre el futur de l'avinguda Diagonal, etc.).
- d) Dels problemes de lideratge municipal.
- e) De l'evolució de la relació entre els partits, les institucions polítiques i la ciutadania.

Aquest context local té lloc mentre el turisme mostra un notable dinamisme. **Des del punt de vista de la cohesió social i territorial, Ciutat Vella és un dels districtes on els costos i guanys del desenvolupament turístic de Barcelona entren més intensament en contradicció, com també succeeix a la façana marítima²⁶⁸.** Són àrees de la ciutat que han rebut un fort impacte en termes de **gentrificació** i de transformació urbana.

Des d'altres barris de la ciutat com la Sagrada Família o Gràcia es posa de relleu els costos del turisme per als veïns, no només respecte les dificultats a la vida quotidiana, sinó també des de l'òptica de grups alternatius, llibertaris i de moviments socials com els okupes.

Aquests col·lectius realitzen una crítica sistèmica al turisme i l'acusen de perjudicar l'ús veïnal de l'espai públic i de mercantilitzar-lo. Des d'aquesta visió es convertiria l'espai públic i les manifestacions festives i populars com les Festes de Gràcia, amb la complicitat de l'Ajuntament, en un producte més de la marca Barcelona:

"Marca Barcelona, marca que significa exclusió, destrucció, mercantilització...una marca que com totes les marques ha de ser un objectiu a batre²⁶⁹".

Figura 40. Fotografia d'una manifestació d'un grup llibertari davant la massificació turística a la Sagrada Família.



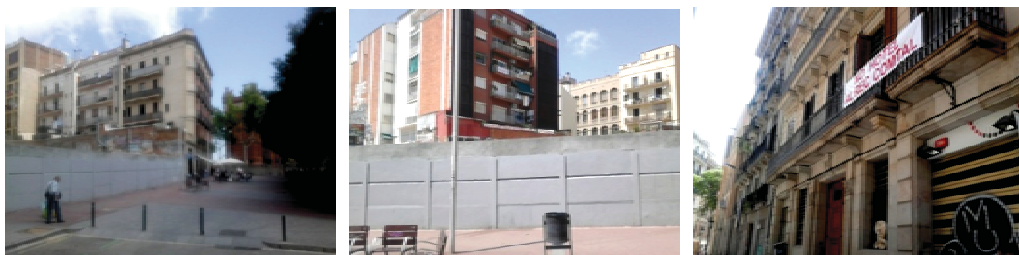
Font: Elaboració pròpia (gener 2015).

A la següent figura i com a exemple de col·lisió d'interessos a Ciutat Vella, observem elements d'una protesta veïnal al carrer del Rec Comtal per la construcció d'un nou hotel a tocar de l'Arc de Triomf. Una insistent pretensió del promotor que successius governs han aturat fins al mandat 2011-2015. El desenvolupament de l'hotel impediria l'assoleïment de molts habitatges de persones grans amb contractes de lloguer de renda antiga.

²⁶⁸ Des d'un punt de vista **d'estratègia urbanística**, en una entrevista es considera que tant l'organització dels Jocs com la del Fòrum, a banda d'altres projectes públics i privats, s'inscriuen en un **paradigma internacional de transformació urbana que valoritza la costa**.

²⁶⁹ Publicació de col·lectius de Vallcarca, La Salut i la Vila de Gràcia, 2014. Núm. 4.

Figura 41. Pancartes veïnals i espai del projecte d'hotel de luxe al carrer del Rec Comtal. (Ciutat Vella).



Font: elaboració pròpia (agost 2014).

Tot i el creixement de la pobresa i del malestar ciutadà i el fet que, segons Aroca (2014), la crisi econòmica ha augmentat les diferències de la RFD entre districtes, en una entrevista realitzada es valoren com a positius els resultats obtinguts en cohesió social i territorial:

“Barcelona és una de les poques ciutats del seu tamany on es pot passejar amb seguretat i amb nivells de qualitat equiparables per tots els seus barris. On hi ha mixtura d’usos i barreja de grups socials. En tot cas, si hi ha algun gettho seria als barris més rics de la ciutat”.

En l’ordre institucional i de la participació ciutadana, factors com l’aprovació del tram estatal de la Carta Municipal (CM) contribuïren més a facilitar l’adopció d’acords de gestió entre institucions que no pas a les relacions amb la ciutadania. En primer lloc, La CM posa l’accent en la desconcentració de la gestió i, en segon lloc, la Carta es refereix a la descentralització de la participació ciutadana: **la vocació democratitzadora de la descentralització ideada l’any 1987 restarà afeblida**²⁷⁰.

La CM expressarà la voluntat d’aplicar una política municipal ajustada al principi d’unitat de govern, com a element que referma la importància decisional de la plaça de Sant Jaume i de les àrees centrals de gestió municipal. Aquest fet prèn relleu també per l’erosió i l’afebliment del lideratge i del govern als anys 2000. En conseqüència, s’accentuarà la concentració de poder als òrgans centrals de l’Ajuntament²⁷¹.

²⁷⁰ Títol II dedicat als districtes, Capítol I sobre els principis generals, article 20:

“Els districtes són òrgans territorials per a la desconcentració de la gestió i la descentralització de la participació ciutadana i per a l’aplicació d’una política municipal orientada a la correcció dels desequilibris i la representació dels interessos dels diversos barris i zones del municipi. L’actuació dels districtes s’ha d’ajustar als principis d’unitat de govern, eficàcia, coordinació i solidaritat”.

²⁷¹ Les entrevistes mantingudes amb diferents actors permeten constatar que **quan el lideratge i el projecte municipal es debiliten, augmenta la desconfiança i el risc de dispersió, i es concentren aleshores les decisions als òrgans centrals.**

Dues persones entrevistades durant el treball de camp ho posen de manifest. D'altra banda i als efectes de la recerca, podem afirmar que la Carta Municipal contribueix a les polítiques emprenedores, i reforça una política institucional i de gestió més allunyada de l'esperit de participació ciutadana que en l'etapa inicial.

Quant als **esdeveniments de tipus econòmic**, en una entrevista s'assenyala com després del Fòrum la direcció estratègica i el rumb de ciutat esdevenen erràtics. Es tracta d'una percepció que, tanmateix, posa en valor la sensibilitat i orientació social de l'alcaldia. En darrer terme, s'hi expressa una crítica cap els esdeveniments orientats a la innovació, com el cas del WMC, on s'hi aboquen molts recursos tot i no ser rellevant, en el moment inicial, el pes econòmic relatiu del sector de les tecnologies de la mobilitat, comunicació i informació.

“Després del Fòrum, a Barcelona sabem d'on venim, però no sabem on anem...”.

A més de les dificultats del govern i també per qüestions estructurals del context, la valoració de l'alcaldia i del govern municipal entre la ciutadania no remunta de 2006 a 2010, tot i la voluminosa inversió esmerçada en equipaments i serveis públics. I s'intentarà revitalitzar el projecte municipal amb anuncis de grans esdeveniments, com ara amb el llançament -el gener de 2010-, de la candidatura als Jocs Olímpics d'Hivern de 2022.

Finalment i com hem avançat, una persona entrevistada considera **el canvi d'actitud de les persones residents cap a la pròpia ciutat** com una qüestió rellevant que el govern municipal ha de tenir present en el disseny de les polítiques de màrqueting. **Els barcelonins ja havien assumit, com a quelcom habitual, el fet que la seva ciutat esdevingués una referència a escala internacional.**

Després de la reflexió inicial del treball, sobre l'objecte d'estudi i l'àmbit teòric de la recerca, i de la posterior avaluació dels costos i beneficis del desenvolupament barceloní entre 1990 i 2010, iniciem les conclusions generals de la recerca amb l'ànim d'aportar els coneixements inferits del cas.

