

## **Anàlisi descriptiva de la incapacitat temporal**

Durant els deu anys analitzats en s'han produït un total de 67.156 episodis de baixa per malaltia entre la plantilla de l'Ajuntament de Barcelona, dels que el 47,7% correspongueren a episodis realitzats per homes i el 52,3 % per dones. La durada total d'aquests episodis de baixa suposaren prop de dos milions de dies: 990.368 dies en el cas dels homes i 987.099 en el de les dones.

De les 20.648 persones incloses a l'estudi, 5.499 (el 26,63 % del total) no varen presentar cap episodi de baixa durant els deu anys de seguiment. D'entre les 15.149 persones que presentaren baixes, el 91,5 % en presentaren entre una i deu durant els deus anys de seguiment, contribuint al 70,38 % del total d'episodis.

Al tractar-se d'una cohort dinàmica, aquestes 20.648 persones no tingueren un temps de seguiment homogeni (ja s'ha comentat la durada mitjana d'aquest de 6,5 anys), el que cal tenir present al observar la taula 18.

Continguts del treball i incapacitat temporal en la cohort "Casa Gran"

TAULA 18: DISTRIBUCIÓ DE FREQUÈNCIES DEL NOMBRE D'EPISODIS D'IT PER PERSONA, PERÍODE 1984-93

| Nombre<br>d'episodis | Persones | %        | % acumulat | Episodis | %        | % acumulat |
|----------------------|----------|----------|------------|----------|----------|------------|
|                      | persones | persones | persones   | episodis | episodis | episodis   |
| 0                    | 5.499    | 26,63    | 26,63      | 0        | 0        | 0          |
| 1                    | 3.798    | 18,39    | 45,03      | 3.798    | 5,66     | 5,66       |
| 2                    | 2.790    | 13,51    | 58,54      | 5.580    | 8,31     | 13,96      |
| 3                    | 1.924    | 9,32     | 67,86      | 5.772    | 8,59     | 22,56      |
| 4                    | 1.493    | 7,23     | 75,09      | 5.972    | 8,89     | 31,45      |
| 5                    | 1.098    | 5,32     | 80,40      | 5.490    | 8,17     | 39,63      |
| 6                    | 881      | 4,27     | 84,67      | 5.286    | 7,87     | 47,50      |
| 7                    | 641      | 3,10     | 87,78      | 4.487    | 6,68     | 54,18      |
| 8                    | 523      | 2,53     | 90,31      | 4.184    | 6,23     | 60,41      |
| 9                    | 424      | 2,05     | 92,36      | 3.816    | 5,68     | 66,09      |
| 10                   | 288      | 1,39     | 93,76      | 2.880    | 4,29     | 70,38      |
| 11                   | 256      | 1,24     | 95,00      | 2.816    | 4,19     | 74,57      |
| 12                   | 208      | 1,01     | 96,00      | 2.496    | 3,72     | 78,29      |
| 13                   | 154      | 0,75     | 96,75      | 2.002    | 2,98     | 81,27      |
| 14                   | 130      | 0,63     | 97,38      | 1.820    | 2,71     | 83,98      |
| 15                   | 87       | 0,42     | 97,80      | 1.305    | 1,94     | 85,93      |
| 16                   | 83       | 0,40     | 98,20      | 1.328    | 1,98     | 87,90      |
| 17                   | 66       | 0,32     | 98,52      | 1.122    | 1,67     | 89,57      |
| 18                   | 46       | 0,22     | 98,75      | 828      | 1,23     | 90,81      |
| 19                   | 48       | 0,23     | 98,98      | 912      | 1,36     | 92,16      |
| 20                   | 38       | 0,18     | 99,16      | 760      | 1,13     | 93,30      |
| 21                   | 27       | 0,13     | 99,29      | 567      | 0,84     | 94,14      |
| 22                   | 26       | 0,13     | 99,42      | 572      | 0,85     | 94,99      |
| 23                   | 17       | 0,08     | 99,50      | 391      | 0,58     | 95,57      |
| 24                   | 18       | 0,09     | 99,59      | 432      | 0,64     | 96,22      |
| 25                   | 16       | 0,08     | 99,67      | 400      | 0,60     | 96,81      |
| 26                   | 12       | 0,06     | 99,72      | 312      | 0,46     | 97,28      |
| 27                   | 8        | 0,04     | 99,76      | 216      | 0,32     | 97,60      |
| 28                   | 8        | 0,04     | 99,80      | 224      | 0,33     | 97,93      |
| 29                   | 6        | 0,03     | 99,83      | 174      | 0,26     | 98,19      |
| 30                   | 5        | 0,02     | 99,85      | 150      | 0,22     | 98,42      |
| 31                   | 5        | 0,02     | 99,88      | 155      | 0,23     | 98,65      |
| 32                   | 7        | 0,03     | 99,91      | 224      | 0,33     | 98,98      |
| 33                   | 2        | 0,01     | 99,92      | 66       | 0,10     | 99,08      |
| 34                   | 6        | 0,03     | 99,95      | 204      | 0,30     | 99,38      |
| 35                   | 1        | 0,00     | 99,96      | 35       | 0,05     | 99,43      |
| 36                   | 2        | 0,01     | 99,97      | 72       | 0,11     | 99,54      |
| 37                   | 2        | 0,01     | 99,98      | 74       | 0,11     | 99,65      |
| 42                   | 1        | 0,00     | 99,98      | 42       | 0,06     | 99,71      |
| 45                   | 1        | 0,00     | 99,99      | 45       | 0,07     | 99,78      |
| 47                   | 1        | 0,00     | 99,99      | 47       | 0,07     | 99,85      |
| 48                   | 1        | 0,00     | 100,00     | 48       | 0,07     | 99,92      |
| 52                   | 1        | 0,00     | 100,00     | 52       | 0,08     | 100,00     |
|                      | 20.648   | 100,00   |            | 67.156   | 100,00   |            |

El número mig d'episodis entre les persones que varen presentar alguna baixa fou de 4,43 per persona, superior en les dones ( $x=5,13$ ,  $DE=4,9$ ) que en els homes ( $x=3,85$ ,  $DE=3,75$ ;  $p<0,01$ ).

Els episodis de baixa tingueren una durada de 9 dies de mediana i 7 dies de moda, mentre que la mitjana fou de 31,7 dies ( $DE=80,7$ ), superior en els homes ( $x=33,3$ ,  $DE=81,84$ ) que en les dones ( $x=30,25$ ,  $DE=78,98$ ;  $p<0,01$ ). La mitjana de dies acumulats d'absència durant tot el període fou de 140,56 ( $DE=226,9$ , mediana = 54, moda = 7), que fou superior per a les dones ( $x=155,31$ ,  $DE=245,72$ ) que per als homes ( $x=128,4$ ,  $DE=209,35$ ;  $p<0,01$ ).

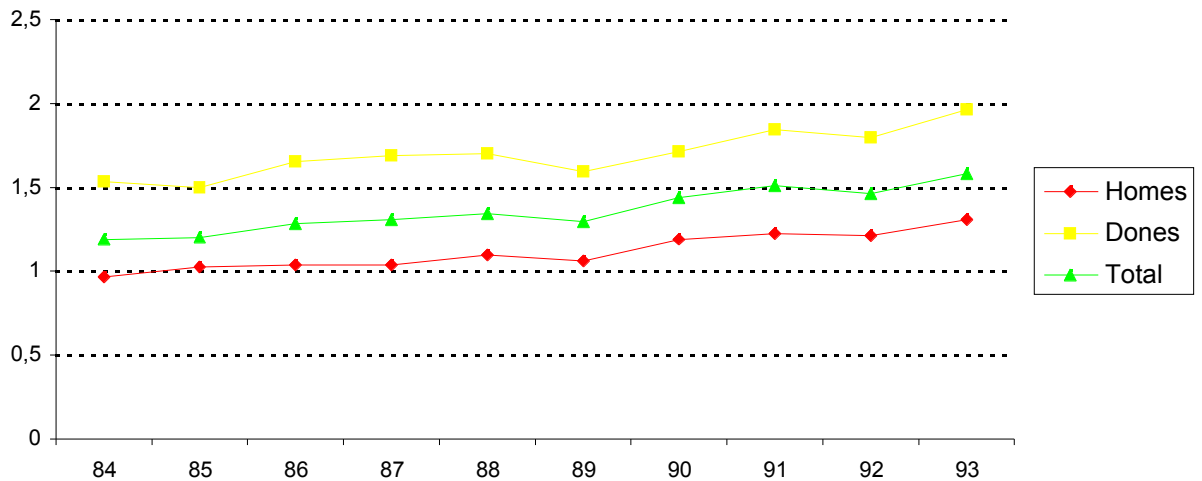


Figura 3: Taxes brutes d'episodis d'IT, homes i dones, període 1984-1993

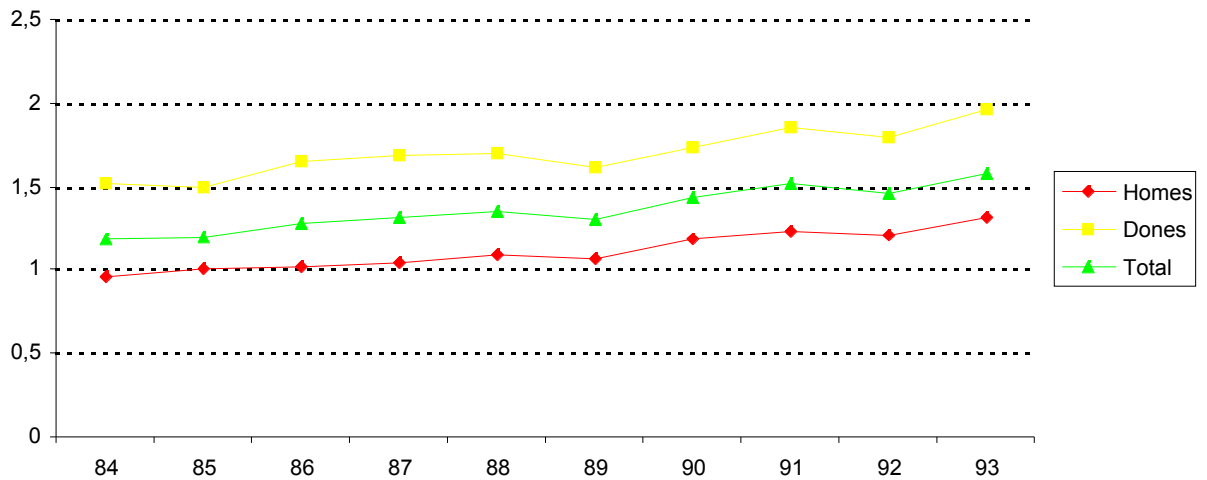


Figura 4: Taxes ajustades per edat d'episodis d'IT, homes i dones, període 1984-93

El nombre de dies d'absència va augmentar significativament al augmentar l'edat en ambdós sexes. La taxa bruta d'IT per a tota la població i tot el període d'estudi (dies de treball perduts / dies possibles a treballar) fou de  $41,4 \times 10^3$ , de  $35,75 \times 10^3$  per als homes, i de  $49,28 \times 10^3$  per a les dones.

Els gràfics anteriors mostren com l'absentisme per IT ha anat augmentant al llarg dels deu anys analitzats. Així, el nombre de baixes va passar d'una taxa bruta (nombre de baixes / dies possibles a treballar) per a tota la població de  $1,19 \times 10^3$  l'any 84 a  $1,58 \times 10^3$  el 1993. En els dos gràfics que mostren l'evolució de les taxes ajustades per edat durant el període, pot veure's com aquesta no explica l'augment del nombre de baixes.

## **Incapacitat temporal i categoria administrativa**

Les taules 19 i 20 mostren les taxes crues d'episodis d'IT de curta i llarga durada per a homes i dones i categoria administrativa.

Podem veure com les taxes d'IT de curta durada són superiors a les de llarga durada, per als dos sexes i totes les categories, i que les taxes femenines són més elevades que les masculines.

Les taxes crues difereixen entre les diferents categories i els sexes. La categoria amb taxes d'IT curtes més elevades és la de treballadors auxiliars, tant d'homes com de dones, mentre que el personal subaltern, entre els homes, i les treballadores de la neteja, entre les dones, són les categories amb taxes d'IT llargues més elevades.

TAULA 19 : TAXES CRUES D'IT DE CURTA DURADA SEGONS CATEGORIA I SEXE. TOTAL PERÍODE 1984-93.

|                        | Homes    |         |       | Dones    |         |       |
|------------------------|----------|---------|-------|----------|---------|-------|
|                        | Episodis | PT      | Taxa* | Episodis | PT      | Taxa* |
| Tècnics superiors      | 1601     | 3078535 | 0,52  | 1419     | 1450746 | 0,98  |
| Tècnics mitjans        | 1593     | 2113789 | 0,75  | 4982     | 4367775 | 1,14  |
| Treballadors auxiliars | 2765     | 3265923 | 0,85  | 6850     | 4907823 | 1,40  |
| Oficis                 | 2377     | 3552408 | 0,67  | 2720     | 2421844 | 1,12  |
| Personal subaltern     | 1827     | 2451681 | 0,75  | 534      | 487131  | 1,10  |
| SEIS                   | 1540     | 2931771 | 0,53  | -        | -       | -     |
| Neteja                 | -        | -       | -     | 4186     | 5180246 | 0,81  |
| Guàrdia Urbana         | 6904     | 9749148 | 0,71  | 770      | 582905  | 1,32  |

- per 1000 persones/dia

Continguts del treball i incapacitat temporal en la cohort "Casa Gran"

TAULA 20 : TAXES CRUES D'IT DE LLARGA DURADA SEGONS CATEGORIA I SEXE. TOTAL PERÍODE 1984-93.

|                        | Homes    |         |       | Dones    |         |       |
|------------------------|----------|---------|-------|----------|---------|-------|
|                        | Episodis | PT      | Taxa* | Episodis | PT      | Taxa* |
| Tècnics superiors      | 759      | 3078535 | 0,25  | 535      | 1450746 | 0,37  |
| Tècnics mitjans        | 712      | 2113789 | 0,34  | 2463     | 4367775 | 0,56  |
| Treballadors auxiliars | 1410     | 3265923 | 0,43  | 2804     | 4907823 | 0,57  |
| Oficis                 | 1833     | 3552408 | 0,52  | 1913     | 2421844 | 0,79  |
| Personal subaltern     | 1870     | 2451681 | 0,76  | 331      | 487131  | 0,68  |
| SEIS                   | 1179     | 2931771 | 0,40  | -        | -       | -     |
| Neteja                 | -        | -       | -     | 4830     | 5180246 | 0,93  |
| Guàrdia Urbana         | 5279     | 9749148 | 0,54  | 407      | 582905  | 0,70  |

\* per 1000 persones/dia

Les taules 21 i 24 mostren les taxes específiques d'IT (de curta i de llarga durada) per a ambdós gèneres, quatre grups d'edat i les diferents categories administratives.

Pot observar-se com l'edat es relaciona de manera força diferent amb la durada dels episodis, el gènere i la categoria administrativa. En el primer cas (baixes de llarga durada), les taxes d'ambdós gèneres i per a totes les categories augmenten al augmentar l'edat. Les taxes de les baixes de curta durada són independents de l'edat.

Els resultats que es presenten en aquestes taules també mostren diferències entre gèneres i categories, diferències que analitzem posteriorment. La simple observació de que aquestes diferències existeixen, però, consolida la decisió d'analitzar de manera específica per a cadascun dels gèneres, de les categories i dels grups de llocs de treball.

En el cas del gènere, aquesta anàlisi específica és encara més important donada la situació de segregació (horitzontal i vertical) del treball existent en el nostre medi. De fet, la contribució d'homes i dones (en termes de persones – temps) a cadascuna de les categories i grups de llocs de treball és molt variable (hi ha categories i llocs de treball "femenines" i "masculines") i diferent en el temps (les raons treballadors manuals / no manuals d'homes i dones tendeixen a igualar-se durant els deu anys). Fins i tot, dins de cada categoria, les dones solen tenir, pel general, nivells de responsabilitat més baixos.



### **Episodis d'IT de curta durada**

La taula 21 mostra les taxes específiques d'episodis d'IT de curta durada segons la categoria administrativa, per a homes i dones i grups d'edat.

Pot observar-se com les taxes són més elevades, per a totes les categories i grups d'edat, en les dones.

Entre les dones, la categoria de treballadores auxiliars és la que presenta valors més elevats, que no semblen modificar-se gaire amb l'edat.

En el grup d'edat més jove, la categoria amb majors taxes és la de personal subaltern, seguida a molt poca distància de les treballadores auxiliars. En el grup d'edat de 35-44 anys, les dones de la Guàrdia Urbana són les que presenten les taxes més elevades, seguides de les treballadores auxiliars. En els següents dos grups d'edat, són les treballadores auxiliars les que presenten taxes més altes, seguides en el grup de 45-54 anys per la categoria d'oficis i en el grup d'edat de més de 54 anys per la categoria de treballadores subalternes.

La magnitud de les taxes de cada grup d'edat dins la seva respectiva categoria no varia substancialment per a les categories de tècniques superiors, tècniques mitges, treballadores auxiliars i per a les treballadores de la categoria d'oficis, però crida l'atenció la forta disminució de les taxes a mesura que augmenta el grup d'edat entre les treballadores de la neteja i el remarcable alt nivell de la taxa de les dones de la Guàrdia Urbana de 35 a 44 anys.

Continguts del treball i incapacitat temporal en la cohort "Casa Gran"

TAULA 21: TAXES ESPECÍFIQUES D'IT DE CURTA DURADA SEGONS CATEGORIA, SEXE I GRUP D'EDAT. TOTAL PERÍODE 1984-1993

|                        | Homes |       |       |       | Dones |       |       |
|------------------------|-------|-------|-------|-------|-------|-------|-------|
|                        | 16-34 | 35-44 | 45-54 | > 54  | 16-34 | 35-44 | 45-54 |
| Tècnics superiors      | 0,495 | 0,563 | 0,538 | 0,481 | 0,994 | 0,959 | 0,984 |
| Tècnics mitjans        | 0,900 | 0,781 | 0,557 | 0,671 | 1,109 | 1,184 | 1,093 |
| Treballadors auxiliars | 0,938 | 1,008 | 0,810 | 0,692 | 1,328 | 1,489 | 1,350 |
| Oficis                 | 0,816 | 0,730 | 0,617 | 0,637 | 1,049 | 1,230 | 1,189 |
| Personal subaltern     | 0,886 | 0,792 | 0,641 | 0,796 | 1,403 | 0,965 | 1,053 |
| SEIS                   | 0,594 | 0,515 | 0,498 | 0,498 | -     | -     | -     |
| Neteja                 | -     | -     | -     | -     | 1,062 | 0,984 | 0,805 |
| Guàrdia Urbana         | 0,793 | 0,815 | 0,647 | 0,558 | 1,169 | 2,056 | -     |

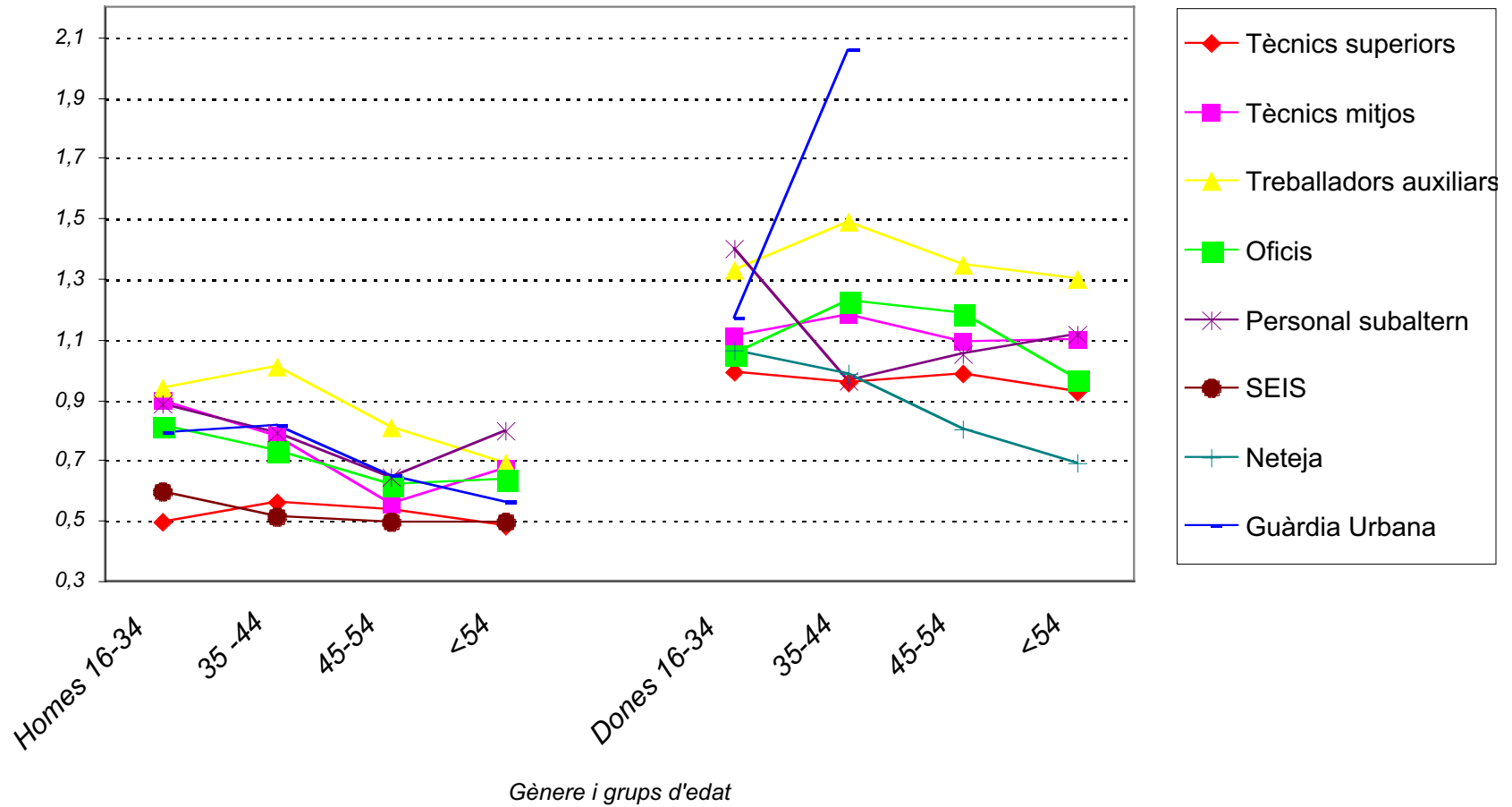


Figura 5: Taxes específiques d'IT de curta durada segons categoria, gènere i edat. Total període 1984-93.

Pel que fa els homes, els treballadors auxiliars són els que presenten taxes més altes en els tres primers grups d'edat, superades pel personal subaltern només entre els homes més grans. Pot observar-se com les diferències entre la magnitud de les taxes de cada categoria dins el mateix grup d'edat són, generalment, més petites que les diferències que observem entre les dones. Dins de cada categoria les taxes es mantenen força estables amb l'edat i fins i tot són lleugerament més baixes en el grup d'edat d'homes més grans comparant amb els més joves.

Les taules 22 i 23 mostren les raons de taxes, i els seus corresponents intervals de confiança, dels episodis d'IT de curta durada segons categoria i grup d'edat, pels homes i per a les dones respectivament.

TAULA 22: RAONS DE TAXES DE CURTA DURADA SEGONS CATEGORIA I EDAT. HOMES. TOTAL PERÍODE 1984-1993.

|                        | 16 – 34      |      |      | 35 – 44      |      |      | 45 – 54      |      |      | > 54         |      |
|------------------------|--------------|------|------|--------------|------|------|--------------|------|------|--------------|------|
|                        | RT           | IC - | IC + | RT           | IC - | IC + | RT           | IC - | IC + | RT           | IC - |
| Tècnics superiors      | 1<br>(0,495) |      |      | 1<br>(0,563) |      |      | 1<br>(0,538) |      |      | 1<br>(0,481) |      |
| Tècnics mitjans        | 1,82         | 1,44 | 2,30 | 1,39         | 1,07 | 1,80 | 1,03         | 0,76 | 1,41 | 1,40         | 1,01 |
| Treballadors auxiliars | 1,90         | 1,52 | 2,36 | 1,79         | 1,37 | 2,33 | 1,50         | 1,13 | 2,00 | 1,44         | 1,10 |
| Oficis                 | 1,65         | 1,29 | 2,10 | 1,30         | 0,99 | 1,69 | 1,15         | 0,87 | 1,51 | 1,33         | 1,01 |
| Personal subaltern     | 1,79         | 1,36 | 2,36 | 1,41         | 1,05 | 1,89 | 1,19         | 0,89 | 1,59 | 1,66         | 1,27 |
| SEIS                   | 1,20         | 0,95 | 1,52 | 0,91         | 0,70 | 1,19 | 0,93         | 0,69 | 1,25 | 1,04         | 0,77 |
| Guàrdia Urbana         | 1,60         | 1,30 | 1,97 | 1,45         | 1,14 | 1,84 | 1,20         | 0,93 | 1,56 | 1,16         | 0,89 |

Entre parèntesi la taxa de la categoria de referència (tècnics superiors) en cada grup d'edat

RT: raó de taxes; IC-: límit inferior de l'interval de confiança; IC+: límit superior de l'interval de confiança

Pel que fa els homes, pot observar-se com les raons de taxes per a totes les categories (categoria de referència: tècnics superiors) són sempre superiors a la unitat i inferiors a 2 (RT màxima: 1,90) excepte per als dos grups d'edats mitjanes (35-44 i 45-54) dels Bombers , en què són inferiors a l'1. Així mateix, els intervals inferiors de les raons de taxes exclouen generalment la unitat, amb les excepcions dels tècnics mitjans 45-54, els treballadors d'oficis 35-44; la Guàrdia Urbana 45-54 i, notablement, tots els grups d'edat dels Bombers .

Continguts del treball i incapacitat temporal en la cohort "Casa Gran"

TAULA 23: RAONS DE TAXES D'IT DE CURTA DURADA SEGONS CATEGORIA I EDAT. DONES. TOTAL PERÍODE 1984-1993.

|                         | 16-34     |      |      | 35-44     |      |      | 45-54     |      |      | > 54      |      |      |
|-------------------------|-----------|------|------|-----------|------|------|-----------|------|------|-----------|------|------|
|                         | RT        | IC - | IC + | RT        | IC - | IC + | RT        | IC - | IC + | RT        | IC - | IC + |
| Tècniques superiors     | 1 (0,994) |      |      | 1 (0,959) |      |      | 1 (0,984) |      |      | 1 (0,928) |      |      |
| Tècniques mitges        | 1,12      | 0,93 | 1,34 | 1,23      | 1,01 | 1,51 | 1,11      | 0,83 | 1,48 | 1,18      | 0,83 | 1,68 |
| Treballadores auxiliars | 1,34      | 1,12 | 1,60 | 1,55      | 1,27 | 1,90 | 1,37      | 1,03 | 1,82 | 1,40      | 1,00 | 1,97 |
| Oficis                  | 1,06      | 0,86 | 1,29 | 1,28      | 1,03 | 1,60 | 1,21      | 0,90 | 1,62 | 1,04      | 0,74 | 1,48 |
| Personal subaltern      | 1,41      | 0,96 | 2,09 | 1,01      | 0,71 | 1,44 | 1,07      | 0,77 | 1,49 | 1,20      | 0,81 | 1,79 |
| Neteja                  | 1,07      | 0,86 | 1,33 | 1,03      | 0,83 | 1,27 | 0,82      | 0,62 | 1,07 | 0,74      | 0,54 | 1,03 |
| Guàrdia Urbana          | 1,18      | 0,95 | 1,46 | 2,14      | 1,47 | 3,12 | -         | -    | -    | -         | -    | -    |

Entre parèntesi la taxa de la categoria de referència (tècnics superiors) en cada grup d'edat

RT: raó de taxes; IC-: límit inferior de l'interval de confiança; IC+: límit superior de l'interval de confiança

Entre les dones podem observar un patró similar al dels homes: si exclouem les dones de la Guàrdia Urbana 35-44, la majoria de les raons de taxes es troben entre la unitat i el 2 (RT màxima: 1,55), llevat dels dos grups d'edat més grans de les dones de la neteja, però els intervals de confiança de les taxes inclouen l'1 en molts casos. Les dones de Guàrdia Urbana de l'esmentat grup d'edat 35-44 presenten la màxima raó de taxes (2,14). Com ja s'ha mencionat anteriorment, no hi havia dones o bé no hi ha hagut episodis d'IT en els grups d'edat més grans de la Guàrdia Urbana .

Així doncs, veiem com les taxes d'IT de curta durada femenines són generalment superiors a les masculines i que, dins de cada gènere, existeixen diferències significatives entre les diverses categories i els / les tècnics / tècniques superiors, però que es tracta generalment de diferències inferiors al 100%, i que són més petites entre les dones que entre els homes.