

5.3. Recollida de dades

Aquesta recerca s'emmarca en una situació natural i formal d'ensenyament i d'aprenentatge. En iniciar la seqüència didàctica es va informar els estudiants de l'interès de la professora per fer una recerca sobre el procés l'ensenyament i l'aprenentatge de la llengua oral en els estudis de Magisteri. Com que aquesta seqüència és la segona de les tres que componen la programació de l'assignatura Llengua Oral,⁶³ els estudiants, ja habituats a ser enregistrats en vídeo, van respondre i van actuar amb absoluta naturalitat. Així, doncs, a l'inici d'aquesta seqüència didàctica, com en qualsevol altra del curs, l'anterior o la posterior, la professora va informar els estudiants exhaustivament sobre els objectius d'aprenentatge i el procés metodològic previst.

Un cop finalitzada la SD, es va procedir a visionar el material recollit, es va ordenar i es va agrupar cadascuna de les sessions de la SD (que, com ja hem dit, es distribueixen en dues sessions setmanals: una d'una hora i l'altra d'una hora i mitja, alternativament).

En una primera aproximació es van recollir les dades de cadascuna de les sessions: data, temps de duració, materials i mitjans utilitzats per a la realització de la tasca, distribució de l'activitat, objectius i continguts treballats, tipus d'interacció predominant i observacions. D'aquesta manera, s'obtingué un primer mapa d'activitats que proporcionava una visió general de la seqüència didàctica, organitzada cronològicament.

Estructura dels segments d'interactivitat

A l'interior de cada sessió de la SD hi vam situar els segments d'interactivitat que l'organitzen. El procediment per identificar els diversos segments en què es divideix una sessió és el mateix en tots els casos. Es va fer una primera segmentació intuïtiva i, a continuació, es van revisar els segments d'interactivitat configurats partint de tres criteris:

- a) L'actuació dels participants: qui actua i quina funció realitza.
- b) La forma d'organització interna de l'activitat.

⁶³ Les altres dues seqüències didàctiques se centren en els temes següents, estretament relacionats amb l'àmbit professional dels mestres: la *lectura expressiva a classe*, en què es treballen, bàsicament, els aspectes suprasegmentals de la llengua oral, i les *situacions argumentatives de la professió docent*, on es treballen l'esquema argumentatiu, l'ús de diferents tipus d'arguments, la detecció de fal·làcies argumentatives i l'ús d'estratègies lingüístiques per atenuar l'agressió en les discussions orals.

c) La unitat temàtica o de contingut.

Per tant, un segment d'interactivitat es pot caracteritzar, d'entrada, pel conjunt d'actuacions dominants que fan les persones que hi participen. En la nostra recerca vam identificar cinc tipus de segments d'interactivitat.

Segments d'interactivitat

1. SI 1(O) Organització: comunicació i delimitació dels objectius, continguts i activitats de la SD

És l'espai que té la funció de comunicar i exposar els objectius de la seqüència didàctica i de cadascuna de les activitats que s'han planificat per assolir-los. Apareix periòdicament en la presentació de cada activitat i per justificar l'articulació entre les diverses activitats realitzades durant la SD, en relació amb els objectius d'aprenentatge.

2. SI 2 (AI): Aportació d'informació sobre els continguts

Aquest segment té la funció de desplegar i sistematitzar els continguts en relació amb els objectius de la seqüència didàctica. En el mapa de la interactivitat s'observa que aquest segment està marcat amb dues tonalitats del mateix color. Aquestes tonalitats diferencien els espais en els quals la professora pregunta als estudiants sobre els coneixements previs de què disposen sobre cadascun dels objectius d'aprenentatge de la SD: tonalitat més fosca. A partir d'aquesta informació, la professora selecciona, ordena, reformula o amplia els continguts que considera pertinent de sistematitzar en relació als objectius de la SD: tonalitat més clara.

3. SI 3.1. - SI 3.2. (PO) : Pràctiques orals focalitzades; Reflexió sobre el discurs

Aquest segment correspon a la realització de pràctiques orals durant la planificació del discurs acadèmic oral final. Hem indicat dues variants d'aquest mateix segment perquè el segon presenta una estructura lleugerament diferent, com veurem en el comentari de l'estructura interna dels segments. En l'observació de l'estructura comuna dels dos segments observarem un espai dedicat a la producció de pràctiques orals, un altre dedicat a la recepció focalitzada per part dels destinataris i un tercer espai dedicat a la reflexió metadiscursiva sobre el discurs produït. Aquests són els segments que presenten

una estructura interna més complexa. En el mapa també tenen indicada cada fase interna amb una tonalitat diferent del mateix color.

4. SI 4 (PE): Pràctiques escrites focalitzades. Reflexió sobre el discurs

Aquest segment correspon als espais dedicats a la realització d'exercicis escrits en relació amb els objectius d'aprenentatge. Té una estructura molt simple, l'estructura habitual en la realització d'exercicis de llengua. Consisteix en una actuació de la professora per formular una pregunta sobre un text escrit, tot seguit, un alumne hi dóna una resposta i la professora, conjuntament amb la resta d'estudiants, valora l'adequació de la resposta d'acord a l'objectiu de l'exercici.

5. SI 5 (DOF): Discurs oral final. Reflexió sobre el discurs

Aquest segment correspon a la realització de la tasca final de la SD: les situacions de producció del discurs acadèmic oral final. En l'estructura interna d'aquest segment també hi observem un espai dedicat a la producció de pràctiques orals, un altre de dedicat a la recepció per part dels destinataris i un tercer espai dedicat a la reflexió metadiscursiva sobre el discurs produït. En el mapa també hi ha indicada cada fase interna amb una tonalitat diferent del mateix color.

A continuació presentem el mapa general de la seqüència didàctica en el qual apareixen distribuïts els diversos segments d'interactivitat en relació amb cada sessió de la SD.

5.5. Mapa general de la seqüència didàctica: distribució de les sessions i dels segments d'interactivitat a l'aula

En aquest apartat presentem un resum del mapa on se situen les unitats d'anàlisi de la seqüència didàctica. L'escala temporal, que apareix a la part esquerra de les figures, està dividida en percentatges de temps. Cadascuna de les sessions enregistrades -de 60 o 90 minuts de duració teòrica- està representada mitjançant columnes dividides en rectangles, que indiquen les diferents formes d'organització de l'activitat conjunta. La durada exacta de cada sessió enregistrada apareix més endavant, a l'anàlisi detallada de cada sessió. Al mapa, que està constituït per columnes, hi figura la codificació següent:

1. A l'eix horitzontal hi figuren les columnes que corresponen a cada sessió de classe. L'ordenació de les sessions és cronològica. La SD s'inicia el dia 6 d'octubre de 1995 i finalitza el dia 20 de desembre de 1995. S'analitzen, doncs, les 13 sessions que tenen lloc en aquest període de temps, cada dilluns -una hora de classe- i cada dimecres -sessions d'una hora i mitja-. En l'anàlisi detallada de les sessions hi figura el temps real enregistrat, exactament de 848 minuts, que es tradueixen en 14 hores i 14 minuts de gravació audiovisual.

2. A l'eix vertical hi figura la distribució del temps. Serveix per situar el moment de la sessió en què apareixen els diferents segments d'interactivitat. En les anàlisis detallades que presentarem més endavant, a l'interior de les columnes hi ha indicats els minuts i els segons que es dediquen a cada segment d'interactivitat, i a les taules dels resultats indiquem el percentatge relatiu de duració de cada segment en relació amb el temps dedicat a cada sessió.

3. A l'interior de cada columna, indicats per colors i per tonalitats diferents d'un mateix color, hi figuren els tipus de segment d'interactivitat, que es corresponen amb els colors que indiquem a continuació.

SEGMENTS D'INTERACTIVITAT

1. SI 1(O): Organització: comunicació i delimitació dels objectius, continguts i activitats de la SD

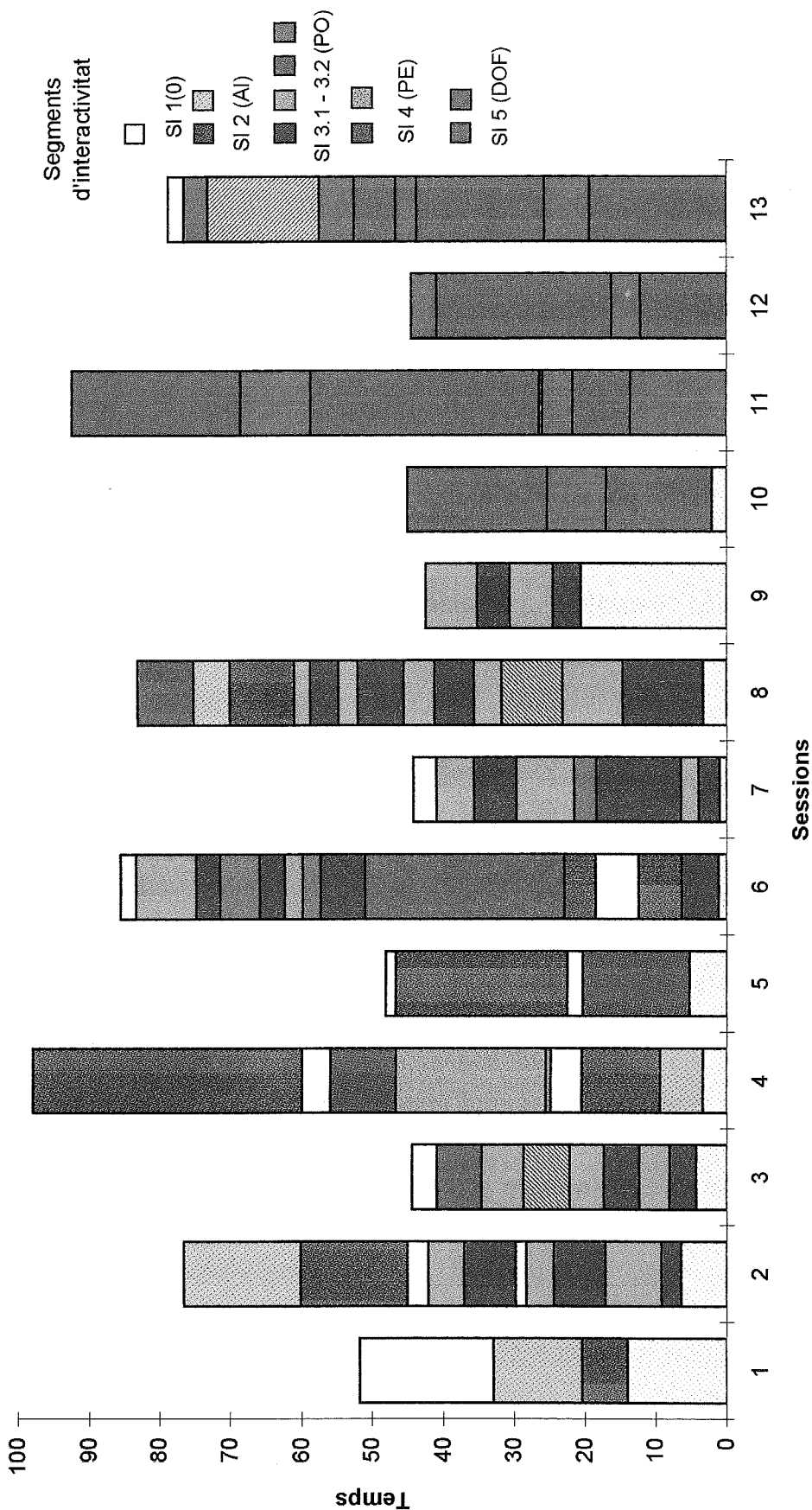
2. SI 2 (AI): Aportació d'informació sobre els continguts

3. SI 3.1. - SI 3.2. (PO): Pràctiques orals focalitzades; Reflexió sobre el discurs

4. SI 4 (PE): Pràctiques escrites focalitzades. Reflexió sobre el discurs

5. SI 5 (DOF): Discurs oral final. Reflexió sobre el discurs

Seqüència didàctica: mapa general de la interactivitat a l'aula



5.5.1. Descripció dels segments d'interactivitat

A continuació, descriurem l'estructura de cadascun dels segments d'interactivitat (SI) que componen la seqüència didàctica. En farem una breu explicació i presentarem l'estructura i un exemple o comentari il·lustratiu del funcionament de cada segment interactiu.

1. SI 1(O) Organització: comunicació i delimitació dels objectius, continguts i activitats de la SD

Es correspon amb les situacions en què la professora comunica i situa els objectius i l'organització de la seqüència didàctica per tal que els estudiants sàpiguin on es troben, recordin quines activitats han fet i quins continguts han après, i se situïn respecte del que falta per fer i per aprendre en el transcurs de la seqüència didàctica. És la part en què la professora intervé de forma més monològica, i també correspon al segment que fa la funció d'obrir i tancar les sessions de la SD. D'ara endavant, el denominarem SI/1-O (segment d'Interactivitat 1, d'organització de la SD).

Les actuacions conjuntes d'aquest segment es poden sintetitzar de la manera següent:

SI 1(O) Organització: comunicació i delimitació dels objectius, continguts i activitats de la SD

<i>Tipus d'actuació de la professora</i>	<i>Tipus d'actuació de l'alumnat</i>	
Comunicació (o resituació) dels objectius, dels continguts i de les activitats de la SD Respostes/discussió	Actitud de seguiment i preguntes	

Per exemple, el fragment següent correspon a la primera sessió de classe en la qual es fa la presentació dels objectius i de les activitats de la SD.

L'estructura de la intervenció de la professora en aquest tipus de segments és bàsicament monologada. Periòdicament apareix aquest tipus de segment d'interactivitat.

<i>Tipus d'actuació de la professora</i>	<i>Tipus d'actuació de l'alumnat</i>
<p>P: després entrarem en el segon objectiu/ saber utilitzar organitzadors discursius, els connectors/ els elements que serveixen per enllaçar/ eh/ per enllaçar i relacionar les diferents idees del discurs i això ho treballarem en part oralment i en part també per escrit \ perquè són elements de reflexió / de reflexió metalingüística/ de reflexió sobre la llengua/ eh/ i va bé fer-ho amb més calma </p>	

(Actitud de seguiment; possibilitat de
formular preguntes)

(Possibilitat de respondre preguntes)

2. SI 2 (AI): Aportació d'informació sobre els continguts

Correspon a les situacions en què la professora, conjuntament amb les aportacions dels estudiants, sistematitza la informació en relació amb els objectius i els continguts de la seqüència didàctica. L'estructura d'aquest segment es diferencia de l'anterior, d'una banda, perquè s'hi concreten i s'expliquen els continguts d'aprenentatge i, de l'altra banda, perquè aquest segment té una estructura clarament dialogal. L'aportació d'informació es construeix a partir de la mobilització dels coneixements previs que aporten els estudiants, gràcies a la seva experiència com a receptors d'explicacions orals a les quals han hagut d'assistir durant la seva vida acadèmica, explicacions orals que possiblement han estat impartides per professors amb estils personals molt diferenciats. D'ara endavant, el denominarem *SI/2-AI* (segment d'interactivitat/2 d'aportació d'informació).

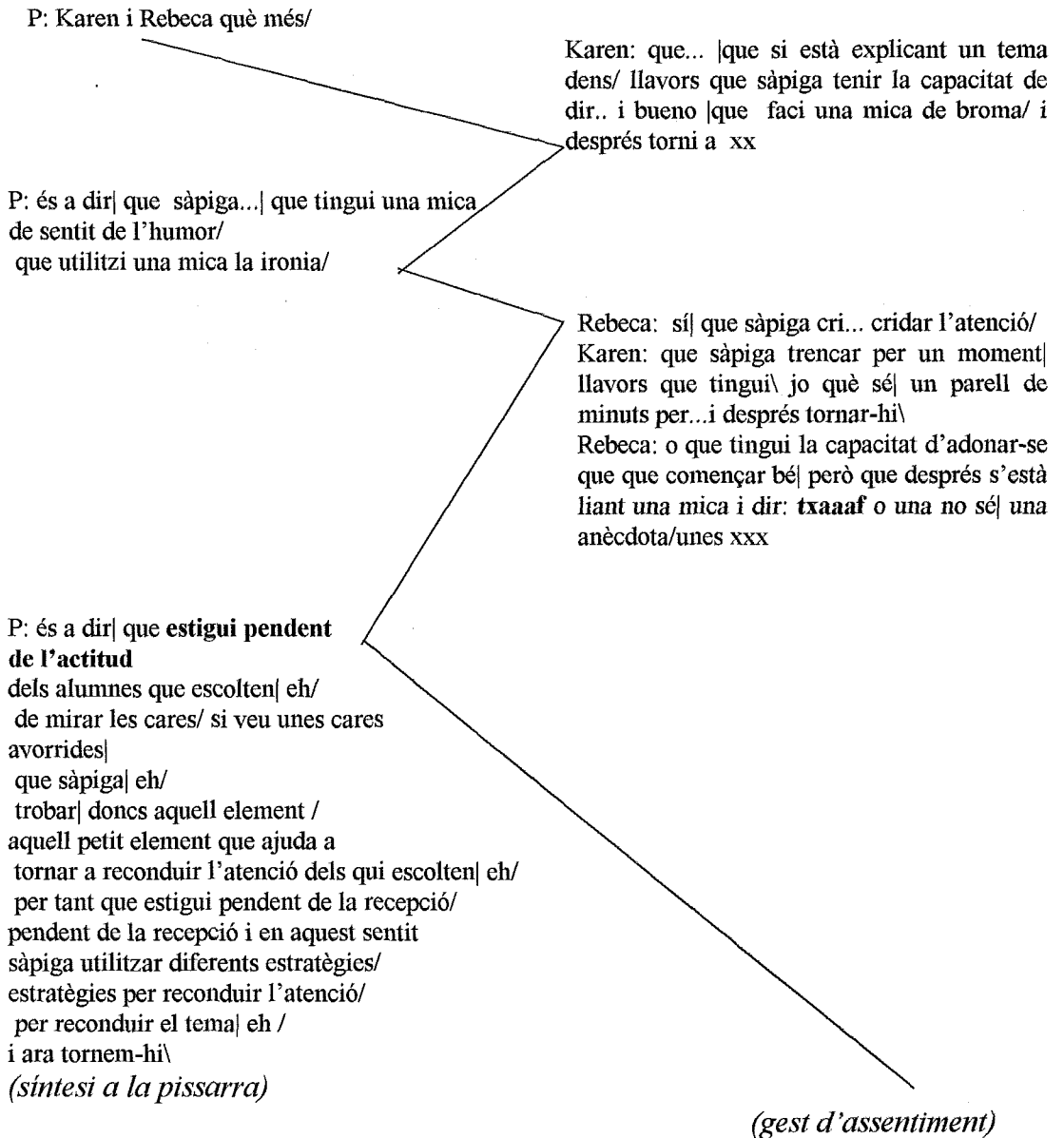
Les actuacions conjuntes d'aquest segment d'interactivitat es poden sintetitzar de la manera següent:

2. SI 2 (AI): Aportació d'informació sobre els continguts

<i>Tipus d'actuació de la professora</i>	<i>Tipus d'actuació de l'alumnat</i>		
Pregunta (reflexió sobre els coneixements previs dels estudiants)	Anàlisi/reflexió (per parelles)		
Pregunta dirigida (directa o oberta)		Resposta	
Reformulació (síntesi /ampliació: sistematització del contingut)		Verificació/discussió	

Per exemple, el fragment següent correspon a la segona sessió de la seqüència didàctica, en la qual es fa una síntesi de les característiques de les explicacions orals dels professors a classe, síntesi que es relaciona amb els continguts d'aprenentatge. L'estructura de la intervenció de la professora en aquest tipus de segments és bàsicament dialogal, perquè es basa en els coneixements previs que els estudiants aporten per discutir i per sistematitzar els continguts d'aprenentatge. Aquesta estructura de segment d'interactivitat apareix amb regularitat. Vegem-ne l'exemple de la segona sessió de la seqüència didàctica. La professora demana als estudiants, després d'uns minuts de reflexió per parelles, quines són les característiques discursives de les explicacions orals a classe que imparteixen els professors; per torns, pregunta ordenadament a cada parella d'estudiants, perquè tots hi participin. A l'exemple següent observem com la professora, partint de les aportacions dels estudiants, reformula i sistematitza els continguts d'aprenentatge.

Tipus d'actuació de la professora	Tipus d'actuació de l'alumnat
-----------------------------------	-------------------------------



3. SI 3.1. - SI 3.2. (PO) : Pràctiques orals focalitzades; Reflexió sobre el discurs

Aquest segment es correspon amb les situacions en què es duen a terme les activitats orals programades en la SD. Els formats d'aquestes activitats, denominades *pràctiques orals focalitzades*, impliquen tres actuacions dels participants, amb tres funcions diferents. La primera actuació és la d'un emissor que realitza un treball sistemàtic sobre els continguts específics -procedimentals- que tots els estudiants han de preparar en relació amb els objectius que s'han programat per a unes determinades sessions de classe. La segona actuació és l'activitat de recepció dels companys de classe, activitat paral·lela a la primera; en aquest segment, els receptors han de reproduir per escrit un esquema de l'exposició que escolten i comparar-lo amb el que utilitza l'emissor. I, la tercera actuació, en la qual intervenen emissor i receptors, és l'activitat de reflexió metadiscursiva, ja que els estudiants han de valorar la jerarquització i l'ordenació lògica de les idees que s'exposen, amb l'ajut d'una pauta de valoració, a fi de constatar l'assoliment de l'objectiu comunicatiu.

En aquests segments hi entra, doncs, en joc l'avaluació formativa, ja que és durant el procés de planificació que es valora el grau d'assoliment dels objectius que es proposen. Com dèiem a l'inici, aquest format d'activitat preveu tres funcions pràcticament simultànies: l'exposició de l'emissor, l'elaboració de l'esquema i la realització de l'anàlisi metadiscursiva de l'exposició per part dels receptors i del mateix emissor. D'ara endavant, el denominarem SI/3.1.-PO/E: (segment d'interactivitat/3-pràctiques orals focalitzades/ esquema).

3. SI 3.1. (PO) : Pràctiques orals focalitzades; Reflexió sobre el discurs

Objectiu d'aprenentatge: Saber estructurar un discurs acadèmic

Funció específica de l'emissor: explicar un esquema

Funció específica dels receptors: a) reproduir l'esquema

b) fer una anàlisi metadiscursiva

<i>Tipus d'actuació de la professora</i>	<i>Tipus d'actuació de l'alumne (emissor)</i>	<i>Tipus d'actuació dels alumnes (receptors)</i>		
<p>[Pregunta dirigida sobre l'objectiu comunicatiu i els continguts d'aprenentatge]</p> <p>[Reformulació-Valoració del discurs en funció dels objectius (Síntesi /ampliació)]</p>	Pràctica oral focalitzada	Reproducció d'un esquema (escrit)		
		Anàlisi (per parelles)		
		Resposta: Anàlisi metadiscursiva		
	Autoavaluació	Verificació/Discussió		

En aquest segment d'interactivitat hem indicat entre claudàtors les actuacions de la professora i amb una doble columna lateral es marquen els colors, ja que en algunes ocasions les activitats s'organitzen simultàniament a classe, és a dir, paral·lelament en petits grup d'alumnes, i, en aquest cas, l'actuació de la professora apareix únicament en el grup que està atenent. Aquesta activitat simultània en petits grups correspon a la part intermèdia de la classe, ja que totes les sessions s'obren i es tanquen amb l'activitat col·lectiva.

Aquest segment d'interactivitat i els següents no permeten la transcripció d'un fragment a diferència dels anteriors, perquè les intervencions són excessivament extenses. En farem, però, una descripció il·lustrativa⁶⁴ d'un exemple.

En la tercera sessió, la professora proposa als estudiants que presentin l'esquema del discurs oral final als seus companys i que preparin una matriu sense paraules que es correspongui amb l'esquema per a cadascun dels companys de classe (vegeu l'annex). En iniciar la pràctica oral, mentre un estudiant explica [*Pràctica-producció oral focalitzada*] la resta de companys omple l'esquema per escrit [*funció específica: reproducció d'un esquema*]. A continuació, la professora pregunta als estudiants receptors sobre la facilitat o dificultat que els ha suposat reproduir l'esquema [*Pregunta dirigida sobre l'objectiu comunicatiu*]. Els alumnes disposen d'uns minuts per comentar, per parelles, el grau d'eficàcia comunicativa de l'emissor i per fer-ne una anàlisi metadiscursiva en relació amb l'objectiu de l'activitat i dels continguts que s'hi sistematitzen [*Anàlisi metadiscursiva*]. Per últim, els estudiants, que disposen d'una pauta de valoració, donen la seva opinió i la professora sintetitza o amplia aquells aspectes que considera més rellevants [*Reformulació-valoració del discurs en relació amb els objectius i continguts*], i finalment és el mateix alumne qui opina sobre la seva intervenció [*Verificació/autoavaluació*].

⁶⁴ Més endavant explicarem detalladament els elements que componen els diversos segments d'interactivitat.

3. SI 3.1. (PO) : Pràctiques orals focalitzades; Reflexió sobre el discurs

Aquest segment, com l'anterior, es correspon amb les situacions en què es duen a terme les pràctiques orals durant el procés de composició del discurs oral final. El format d'aquest segment és similar a l'anterior, però en aquest cas, hi entren en joc quatre actuacions dels participants. Els receptors fan dos tipus de funcions: en primer lloc, han de reproduir amb el màxim de fidelitat el contingut de l'exposició que escolten i, en segon lloc, han d'analitzar les estratègies comunicatives que els han facilitat la comprensió de la informació. D'ara endavant, el denominarem SI/3.2.-PO/R (Segment d'Interactivitat/3-Pràctiques Orals Focalitzades/ Reformulació).

3. SI 3.1. (PO) : Pràctiques orals focalitzades

Objectiu d'aprenentatge: Saber estructurar un discurs acadèmic

Funció específica de l'emissor: explicar un esquema

Funció específica dels receptors: a) reproduir l'esquema
b) fer una anàlisi metadiscursiva

3. SI 3.2. (PO) : Pràctiques orals focalitzades

Objectiu d'aprenentatge: Saber utilitzar estratègies per fer un discurs oral entenedor i interessant per als destinataris

Funció específica de l'emissor: oralitzar un text escrit (un concepte)

Funció específica dels receptors: a) reformular el concepte
b) fer una anàlisi metadiscursiva

<i>Tipus d'actuació de la professora</i>	<i>Tipus d'actuació de l'alumne emissor (emissor->receptors)</i>	<i>Tipus d'actuació del conjunt d'alumnes</i>	<i>Tipus d'actuació d'un receptor (receptor->emissor)</i>
<p>[Pregunta dirigida sobre l'objectiu comunicatiu i els continguts d'aprenentatge]</p> <p>Reformulació-Valoració en funció dels objectius: síntesi -ampliació</p>	<p>Pràctica focalitzada oral "oralització d'un escrit"</p> <p>Revisió de la reformulació</p> <p>Verificació/ discussió</p> <p>Autoavaluació</p>	<p>Reformulació (oral)</p> <p>Anàlisi [per parelles]</p> <p>Resposta</p>	<p>Reformulació (oral)</p> <p>Verificació/ discussió</p> <p>Autoavaluació</p>

Aquest segment d'interactivitat té molt aspectes comuns amb l'anterior. Per això, hem indicat entre claudàtors les actuacions de la professora i hem indicat la doble columna, ja que també en aquesta ocasió l'activitat es realitza simultàniament a l'aula, en les mateixes condicions que hem comentat en el segment anterior.

D'un d'aquests segments en farem una breu descripció il·lustrativa ja que és més operatiu que la transcripció de les intervencions.

En la sisena sessió, la professora proposa als estudiants que expliquin oralment als seus companys un concepte complex que considerin que els és desconegut i que es caracteritzi perquè està escrit amb una alta densitat semàntica: “*escrit per ser llegit*”⁶⁵. En aquesta activitat els estudiants han d'utilitzar diverses estratègies explicatives per “esponjar” el text escrit que han triat. En iniciar la producció oral, mentre un estudiant explica [*Pràctica-producció oral focalitzada*] la resta de companys ha de comprendre i retenir la informació [*funció específica: reproducció oral de l'explicació d'un concepte complex*]. A continuació, la professora demana a un dels estudiants receptors que torni a explicar el concepte i, tot seguit, l'emissor el podrà donar per bo, el completarà o el reformularà, si ho considera necessari. Tot seguit, la resta d'estudiants valoren la facilitat o dificultat que els ha suposat entendre el concepte [*Pregunta dirigida sobre l'objectiu comunicatiu*]. Els alumnes disposen d'uns minuts per comentar, per parelles, el grau d'eficàcia comunicativa de l'emissor i per fer-ne una anàlisi metadiscursiva, en relació amb l'objectiu de l'activitat i dels continguts que s'hi sistematitzen [*Anàlisi metadiscursiva*]. Per últim, els estudiants, que disposen d'una pauta de valoració, donen la seva opinió i la professora sintetitza o amplia aquells aspectes que considera més rellevants [*Reformulació-valoració del discurs en relació amb els objectius i continguts*], i finalment, són els mateixos alumnes els que opinen sobre la seva intervenció [*Verificació/autoavaluació*]. Per tant, igual que en la variant anterior d'aquest segment, hi entra en joc l'avaluació de l'activitat durant el procés de planificació.

4. SI 4 (PE): Pràctiques escrites focalitzades. Reflexió sobre el discurs

Aquest segment es correspon amb les situacions en què es duen a terme les activitats escrites programades en la SD. El format d'aquests segments es diferencia dels darrers en el fet que té una estructura molt més simple: com que l'activitat escrita pot ser simultània, és a dir, tots els estudiants poden escriure al mateix temps, el format d'aquests segments consisteix en les intervencions successives dels estudiants per comprovar la correcció o l'adequació de l'exercici que realitzen sobre un dels objectius d'aprenentatge: saber utilitzar organitzadors

⁶⁵ Segons l'esquema de Gregory i Carroll, 1978 sobre els tipus de comunicacions orals i escrites

discursius. L'activitat consisteix en el següent: els estudiants disposen d'un text "escrit per ser dit", segons la classificació de Gregory i Carroll (1978), i l'exercici consisteix a identificar els organitzadors discursius del text i substituir-los per uns altres que funcionin com a sinònims amb l'ajut d'una taula de consulta sobre els tipus i les funcions dels marcadors metatextuals i lògics (vegeu la taula de connectors a l'annex). La professora, i també alguns estudiants, intervenen per valorar o per ampliar informació. D'ara endavant, el denominarem SI/4.-PE (Segment d'Interactivitat/3-Pràctiques Escrites Focalitzades).

4. SI 4 (PE): Pràctiques escrites focalitzades. Reflexió sobre el discurs

Objectiu d'aprenentatge: Saber utilitzar organitzadors discursius

<i>Tipus d'actuació de la professora</i>	<i>Tipus d'actuació de l'alumne (emissor)</i>	<i>Tipus d'actuació dels alumnes (receptors)</i>
<p>[Pregunta dirigida sobre l'objectiu comunicatiu i els continguts d'aprenentatge]</p> <p>[Reformulació / Valoració] (Síntesi /ampliació)</p>	<p>Pràctica escrita focalitzada</p> <p>Verificació/Discussió</p>	<p>Anàlisi [per parelles]</p> <p>Resposta</p>

D'un d'aquests segments d'interactivitat, també en farem una breu descripció il·lustrativa.

A la quarta sessió, la professora llegeix un "text escrit per ser dit" i proposa una activitat de reflexió metadiscursiva als estudiants. En la realització de l'activitat, mentre un estudiant proposa substituir un connector per un altre [*Pràctica escrita focalitzada*], la resta de companys han de valorar l'adequació d'acord amb l'equivalència [*funció específica: valoració de la substitució*]. A continuació, la professora demana a un dels estudiants si creu que el sinònim que es proposa és adequat per mantenir el sentit del text [*Pregunta dirigida sobre l'objectiu comunicatiu*]. Els alumnes disposen d'uns minuts per comentar-ho [*Anàlisi metadiscursiva*]. A continuació, els estudiants, que disposen d'una pauta de valoració, donen la seva opinió i la professora sintetitza o amplia aquells aspectes que considera més rellevants [*Reformulació-valoració del discurs en relació amb els objectius i continguts*] i finalment, els mateixos alumnes poden discutir la seva opció si no hi ha acord [*Verificació/discussió*].

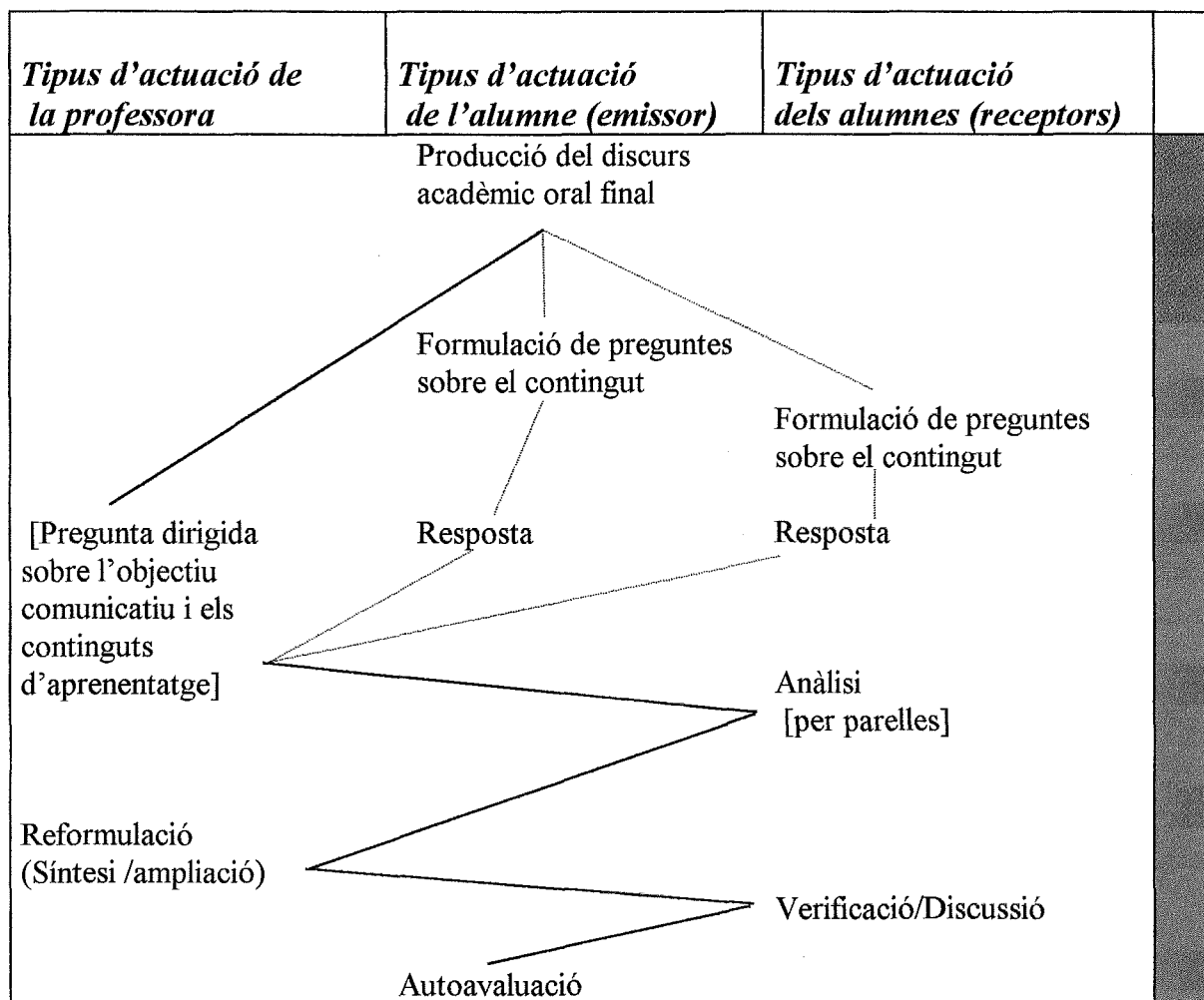
5. SI 5 (DOF): Discurs oral final. Reflexió sobre el discurs

Aquest segment es correspon amb les situacions en què els estudiants produeixen el discurs oral final, és a dir, realitzen la tasca final programada des de l'inici de la SD. El format d'aquest segment té una estructura similar a les pràctiques orals focalitzades, però en aquest cas, els receptors fan bàsicament dues funcions: poden formular o respondre preguntes sobre el tema que han escoltat i han d'analitzar les característiques del discurs acadèmic oral que s'exposa. D'ara endavant el denominarem SI/4.-DAO/F: (Segment d'Interactivitat/4-Discurs acadèmic final).

5. SI 5 (DOF): Discurs oral final. Reflexió sobre el discurs

Funció específica de l'emissor: explicar oralment un tema com un professor

Funció específica dels receptors: a) formular o respondre preguntes
b) fer l'anàlisi metadiscursiva



Com ja hem dit, aquest darrer segment d'interactivitat té molt aspectes comuns amb els segments referits a les pràctiques orals focalitzades (SI/3). A partir de la novena sessió s'inicien les produccions finals, és a dir, tots els alumnes expliquen públicament el tema que han planificat durant la SD. Aquest discurs final ha d'integrar els objectius i els continguts que s'han treballat progressivament. L'estructura d'aquest segment és la següent.

En primer lloc, els alumnes, per parelles, expliquen el tema [*Producció del discurs oral final*], de manera que cadascú intervingui la meitat del temps de què disposa (recordem que són uns quinze minuts). Els alumnes que actuen com a destinataris poden fer diverses funcions: formular preguntes sobre el tema, ja que els expositors actuen com a "professors experts" en allò que expliquen, o bé ells mateixos poden preguntar per comprovar si realment s'han explicat de forma entenedora i han mantingut l'atenció dels destinataris [*Formulació de preguntes sobre el contingut/respostes*]. A continuació, la resta d'estudiants valoren la facilitat o dificultat que els ha suposat entendre l'explicació i mantenir l'interès [*Pregunta dirigida sobre l'objectiu comunicatiu*]. Els alumnes disposen d'uns minuts per comentar, per parelles, el grau d'eficàcia comunicativa de l'emissor i per fer-ne una anàlisi metadiscursiva, en relació amb els objectius i els continguts que s'han treballat a la SD [*Anàlisi metadiscursiva*]. Per últim, els estudiants, que disposen d'una pauta de valoració que integra tots els objectius i continguts que s'han treballat en la SD (vegeu l'annex), hi donen la seva opinió i la professora sintetitza o amplia aquells aspectes que considera més rellevants [*Reformulació-valoració del discurs en relació amb els objectius i continguts*] i finalment, són els mateixos alumnes els que opinen sobre la seva intervenció [*Verificació/autoavaluació*].

En aquest segment apareix l'avaluació sumativa, ja que correspon al moment en el qual es posa de manifest la integració dels procediments lingüístics treballats; en el nostre cas, les estratègies explicatives sistematitzades durant el procés de planificació del discurs acadèmic oral final.

Els segments d'interactivitat que hem descrit es caracteritzen per uns formats específics i regulars d'actuacions conjuntes del professor i dels alumnes, individualment i col·lectivament. Aquests formats serviran de pauta per a l'anàlisi de l'organització de l'activitat en l'ensenyament i l'aprenentatge de la llengua oral formal.

El mapa de la interactivitat ens ofereix una primera descripció visual de l'evolució de les formes d'organització de l'activitat conjunta a l'aula. A continuació, presentem els resultats i la interpretació d'aquests resultats sobre el desenvolupament de la seqüència didàctica. Situem els diversos segments

d'interactivitat que hem descrit i el temps que dediquem a cadascun d'ells i en traurem conclusions pel que fa a les formes d'organització de l'activitat conjunta, en el procés d'ensenyament i d'aprenentatge de la llengua oral formal.

5.6. Anàlisi de la distribució temporal dels segments d'interactivitat i de la seva estructura interna en la seqüència didàctica

El propòsit d'aquesta segona anàlisi és, com dèiem a l'inici, comprovar com influeixen les formes d'organització de l'activitat a l'aula en el procés d'ensenyament i d'aprenentatge de la llengua oral formal. Presentarem, doncs, els resultats de les anàlisis realitzades.

1. Els primers resultats fan referència a la distribució temporal dels segments d'interactivitat durant les tretze sessions que conformen la SD.

2. En segon lloc, presentem una taula que permet comparar el temps dedicat al procés de planificació del discurs acadèmic oral en relació amb el temps dedicat a la tasca final: la producció del discurs oral.

3. En tercer lloc, entrant en l'estructura interna dels segments d'interactivitat, presentem tres taules que detallen el temps dedicat, a l'interior de cada segment, a situacions de producció oral i el dedicat a la reflexió metadiscursiva. La primera taula fa referència al temps dedicat a cadascuna d'aquestes situacions durant el procés de planificació del discurs. La segona se centra en el temps que s'hi dedica durant la producció del discurs oral final. I la tercera delimita el temps que s'hi dedica en el conjunt de la SD.

4. A continuació, analitzem com es distribueix temporalment l'objectiu d'aprenentatge de la SD, que es relaciona de forma més explícita amb les estratègies explicatives que hem categoritzat.

5. Finalment, exposarem una valoració global dels resultats obtinguts en cada una de les situacions analitzades, que ens permetrà donar resposta a les preguntes plantejades a l'inici en relació amb les formes d'organització de l'activitat a l'aula.

Els resultats que s'ofereixen a les taules següents es presenten en quantitats temporals, és a dir, en minuts i en dades percentuals referides a cada sessió i al conjunt de la SD. Al comentari dels resultats, arrodonirem el temps, deixant de banda els segons, i al comentari dels percentatges eliminarem els decimals.

5.6.1. Distribució temporal dels segments d'interactivitat a l'aula, en relació amb les sessions que conformen la SD

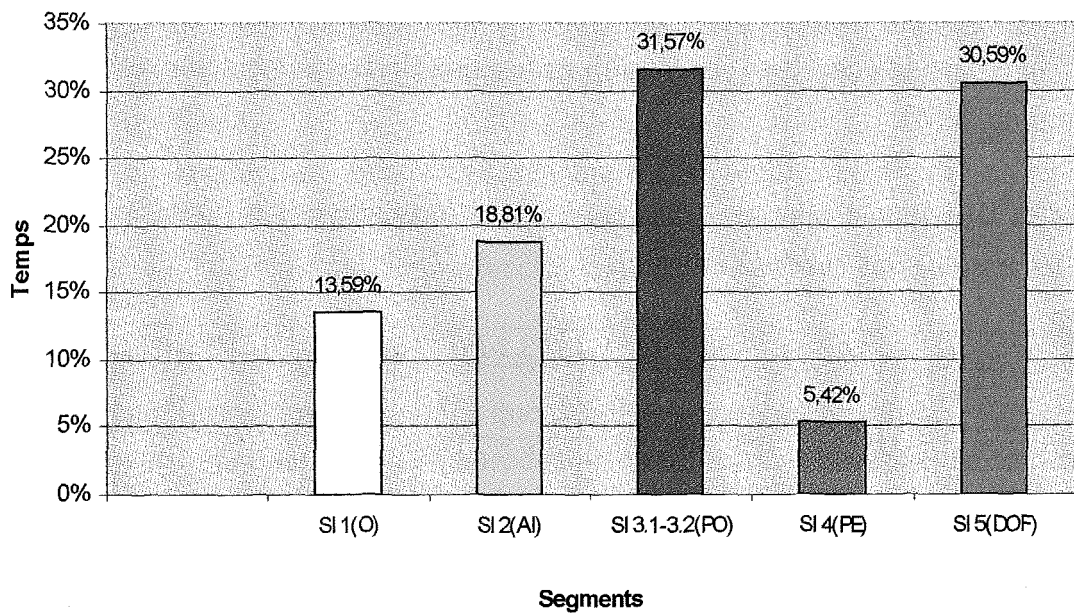
En aquesta primera taula mostrem els resultats del temps dedicat a cada segment d'interactivitat en relació amb cadascuna de les tretze sessions i amb el conjunt de la SD.

Taula 1. Distribució temporal dels segments d'interactivitat a l'aula, en relació amb les sessions que conformen la SD

Sessió	SI/1-O	SI/2-AI	SI/3.1-PO	SI/3.2-PO	SI/4-PE	SI/5-DOF	Total
S-1	32,94' (63,52%)	18,91' (36,47%)					51,85' (100%)
S-2	10,95' (14,27%)	31,51' (41,08%)	34,23' (44,63%)				76,69' (100%)
S-3	7,86' (17,65%)		36,66' (82,34%)				44,52' (100%)
S-4	11,89' (20,94%)	55,63' (56,92%)			30,21' (30,91%)		97,73' (100%)
S-5	7,48' (15,53%)	25,56' (53,09%)			15,1' (31,36%)		48,14' (100%)
S-6	9,54' (11,13%)	10,46' (12,21%)		65,64' (76,64%)			85,64' (100%)
S-7	4,3' (9,7%)			40' (90,29%)			44,3' (100%)
S-8	3,38' (4,02%)	15,15' (18,02%)		65,51' (77,95%)			84,04' (100%)
S-9	20,06' (47,83%)			21,88' (52,16%)			41,94' (100%)
S-10	2,1' (4,66%)					42,9' (95,33%)	45' (100%)
S-11	0,5' (0,54%)					91,96' (99,45%)	92,46' (100%)
S-12						44,47' (100%)	44,47' (100%)
S-13	2,1' (2,67%)					76,4' (97,32%)	78,5' (100%)
Total	113,61' (13,59%)	157,22' (18,81%)	70,89' (8,48%)	193,03' (23,09%)	45,31' (5,42%)	255,73' (30,59%)	835,79' (100%)

En aquesta primera taula observem, seguint l'eix vertical, el temps que es destina a cada segment i la distribució de cada segment seguint l'ordre cronològic de les sessions que conformen la SD. Al gràfic 1 observem el temps dedicat a cada segment d'interactivitat en la SD. A continuació comentem el temps que es dedica a cada segment d'interactivitat a l'interior de cada sessió i en el conjunt de la SD.

Gràfic 1. Temps dedicat als segments d'interactivitat en el conjunt de la SD

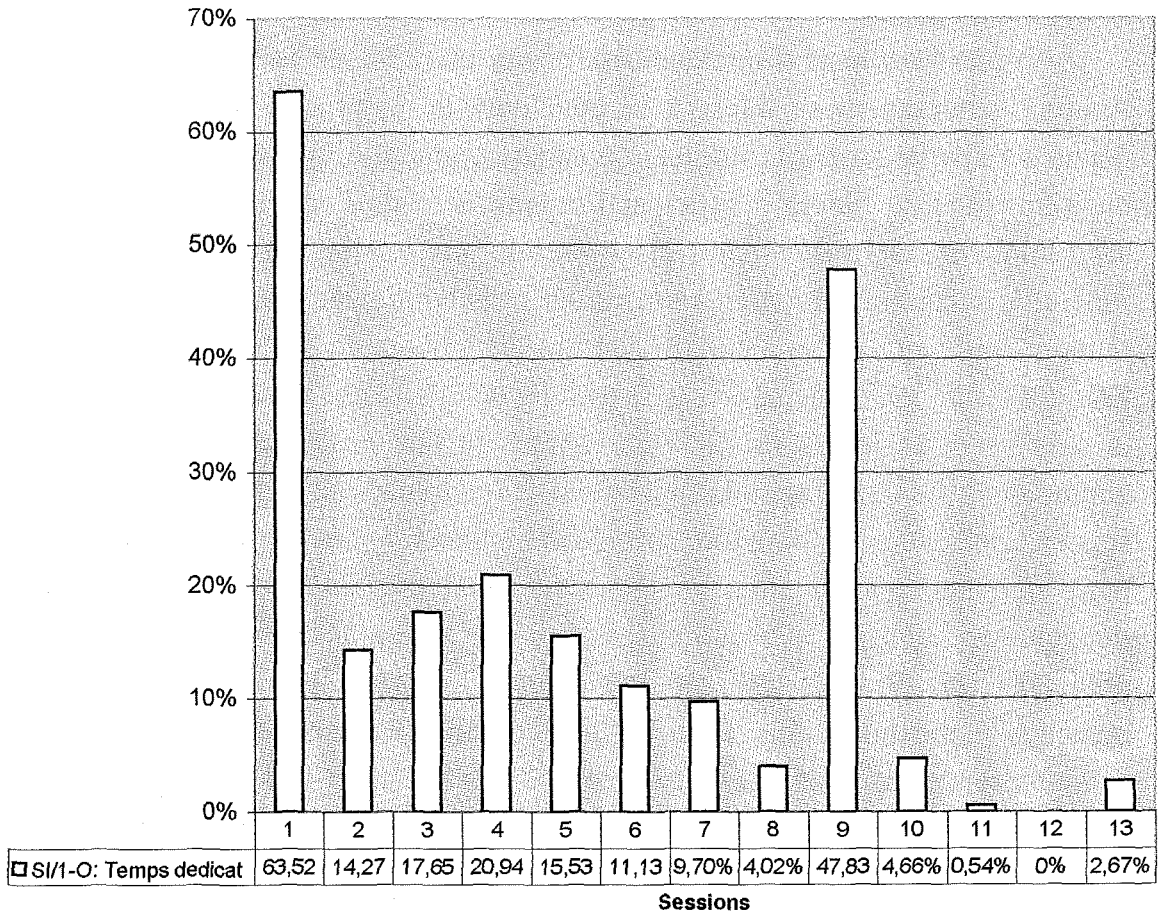


5.6.2. Distribució temporal de cada segment en relació amb cada sessió i amb el conjunt de la SD .

1. SI 1 (O) Organització: comunicació i delimitació dels objectius, continguts i activitats de la SD

Aquest segment d'interactivitat ocupa un 13% de la totalitat de la SD. Apareix generalment en iniciar i en concloure la majoria de les sessions. Com dèiem a l'apartat anterior, atorguem a aquest segment d'interactivitat bàsicament dues funcions: la funció d'anticipar l'organització de l'activitat que es proposa als estudiants, en relació amb els objectius, als continguts i l'avaluació, i la funció de recapitular l'activitat realitzada i els continguts sistematitzats. El més remarcable és que el percentatge de temps disminueix de forma progressiva de la primera sessió a la novena, fins que gairebé desapareix al final de la SD. Així, a la sessió 1 s'hi dedica un 63% del temps, ja que és la sessió en la qual es comuniquen i s'expliciten els objectius i les activitats de la SD. En canvi, a la segona sessió només s'hi dedica el 14% del temps i, a la tercera sessió apareix un petit augment, que el situa en un 17% de la sessió. Aquest percentatge és lleugerament superior a la quarta sessió ja que arriba al 20%, increment que es podrà explicar per la distribució dels objectius de la SD. A la cinquena sessió comença a disminuir fins a un 15% i continua aquesta tendència a les tres sessions següents, sisena (11%), setena (9%) i vuitena (4%). A continuació, es produeix un canvi important en la tònica del percentatge de temps dedicat aquest segment. A la sessió 9 s'hi dedica un percentatge molt elevat (un 47%), fet que es pot explicar tenint en compte que la novena sessió és la darrera que es dedica a la planificació del discurs i que, per tant, en aquesta sessió prèvia a les produccions orals finals, convé recordar les activitats realitzades i recapitular sobre els objectius i els continguts que s'han sistematitzat. En les sessions següents, de la 10 a la 13, el temps dedicat a aquests segment és pràcticament irrellevant, ja que oscil·la entre un 4% i un 0%. Aquest percentatge tan baix, que es correspon amb la realització de la tasca final de la SD, es pot interpretar en relació amb l'estructura, és a dir, amb la distribució dels objectius i el seu treball sistemàtic durant el procés de planificació de la seqüència didàctica.

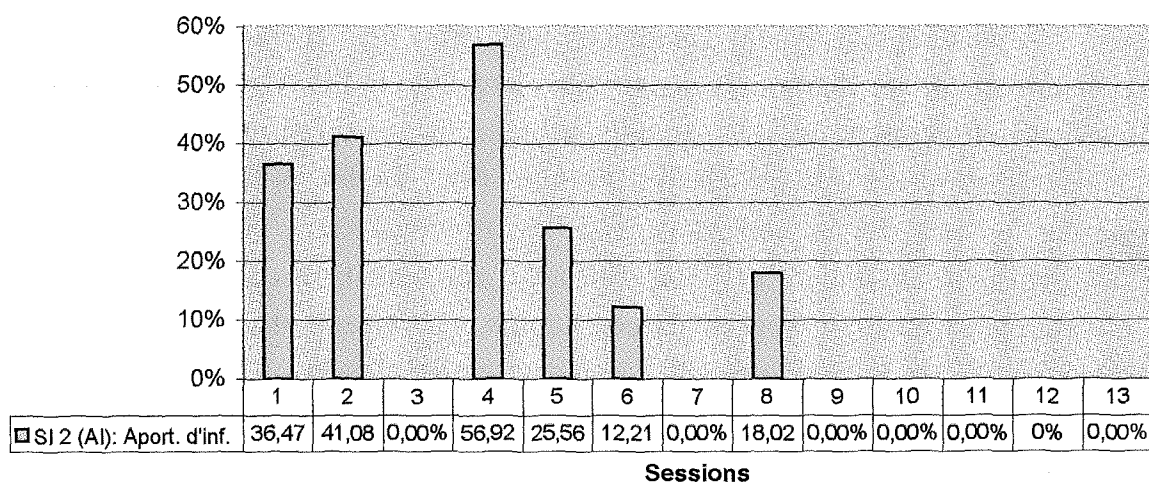
SI 1 (O): Organització i comunicació dels objectius i activitats de la SD



2. SI 2 (AI): Aportació d'informació sobre els continguts

Aquest segon segment d'interactivitat apareix de manera significativa, com el segment anterior, durant els dos primers terços de la SD. Ocupa un 18% de la totalitat del temps de la SD. Apareix sobretot en les sis primeres sessions, les quals es dediquen a la planificació del discurs final. De fet, és lògic que sigui així ja que la seva funció consisteix a delimitar, concretar i compartir amb els estudiants els continguts que són objecte d'aprenentatge. El més remarcable d'aquest segment és la progressió que estableix. De fet, si s'observa el mapa de la interactivitat, es constata que els continguts es despleguen progressivament, de forma seqüenciada, en diverses sessions. Així, a la sessió 1 s'hi dedica un 36% del temps i a la sessió 2 augmenta fins a un 41%. En canvi, a la tercera no apareix, perquè aquesta sessió es dedica a l'aplicació dels continguts a través de les activitats programades, i la quarta i la cinquena són les sessions en les quals torna a aparèixer en un percentatge més elevat: un 56% i un 53%, respectivament. Això ens fa pensar que a la SD es graduen els continguts d'aprenentatge en interrelació amb les activitats que es duen a terme, és a dir, els continguts no s'expliciten a l'inici de la SD, en una sola sessió "teòrica," ni tampoc a l'inici de cada sessió, sinó que apareixen articulats i contextualitzats en relació amb cadascuna de les activitats que es proposen i també en relació amb la manera com els alumnes les resolen. A continuació, a la sessió 6 el temps que s'hi dedica disminueix a un 12%, a la setena no apareix i augmenta lleugerament a la vuitena, fins a un 18%. Aquest augment es pot explicar observant la dinàmica de l'aula: alguns estudiants no resolen adequadament l'activitat proposada i, per aquesta raó, la professora modifica l'activitat i torna a fer referència als continguts d'aprenentatge. Després, aquest segment d'interactivitat desapareix definitivament. Aquesta distribució també respon a l'estructura de la SD, en la qual es preveu que durant el procés de planificació es puguin sistematitzar els continguts que són motiu d'aprenentatge.

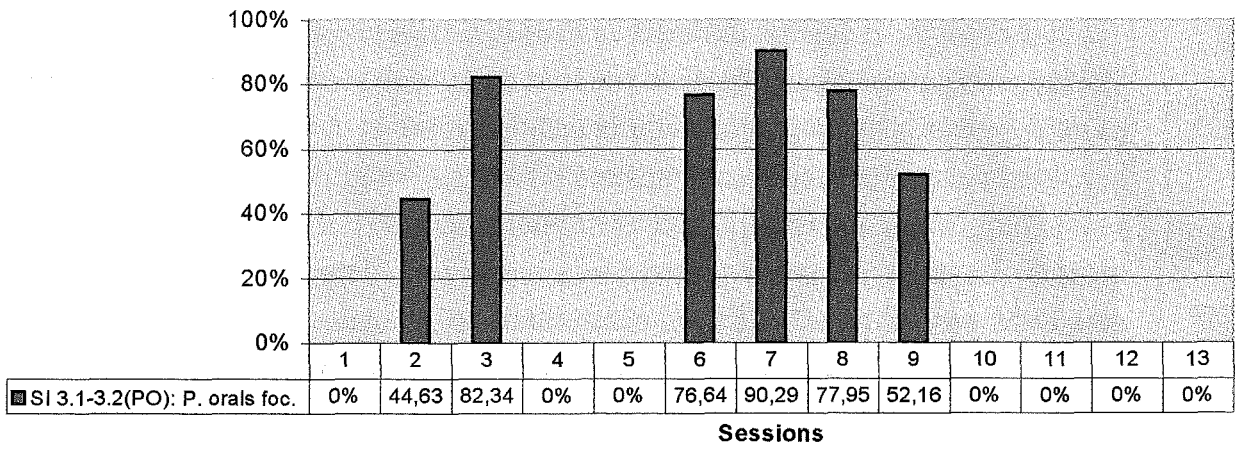
SI 2 (AI): Aportació d'informació



3. SI 3.1. - SI 3.2. (PO): Pràctiques orals focalitzades; Reflexió sobre el discurs

Aquest tercer segment d'interactivitat té dues variants (3.1 i 3.2.) , que es corresponen amb una estructura interna lleugerament diferent, com hem vist a l'apartat anterior. A aquest segment s'hi dedica el 31% de la totalitat del temps de la SD. Apareix durant la planificació del discurs en dos moments no consecutius, ja que depèn de la seqüenciació dels objectius d'aprenentatge. El primer, el segment d'interactivitat/3.1. apareix durant la segona i la tercera sessions en les quals ocupa un 44% i un 82% respectivament. De fet, ocupa aquest percentatge tan alt perquè en aquestes sessions se sistematitza i es practica oralment el primer dels objectius d'aprenentatge. A continuació, aquest segment desapareix perquè en les sessions següents, la quarta i la cinquena, es fan activitats escrites, relacionades amb el segon dels objectius de la SD. En canvi, a continuació, a la sessió 6, torna aparèixer de manera altament significativa perquè correspon al moment en el qual es duen a terme pràctiques orals relacionades amb el tercer dels objectius de la SD. El percentatge que s'hi dedica és el següent: a la sessió 6, un 76%; a la sessió 7 encara és més elevat, un 90% de la sessió, i a les sessions següents disminueix progressivament, tot i que es manté en un percentatge relativament elevat: un 77% a la sessió 8 i un 52% a la novena. En les quatre sessions posteriors i finals de la SD aquest segment desapareix totalment perquè s'inicia la tasca final de la SD. Per últim, observem que aquest segment sol aparèixer a la part central de les sessions, ja que, com dèiem anteriorment, generalment un segment d'organització (SI/1:0) obre i tanca totes les sessions de la SD.

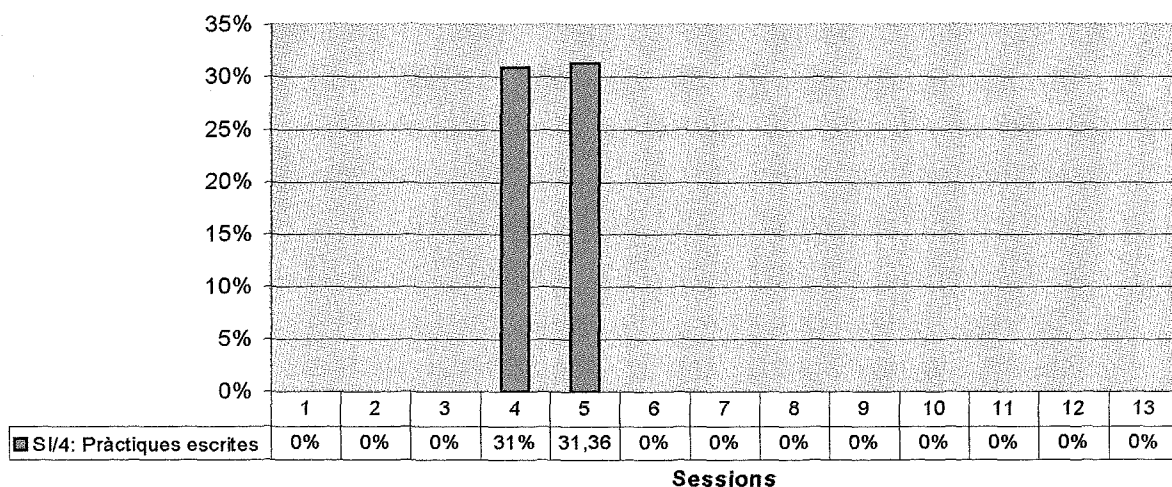
SI 3.1. - 3.2(PO) Pràctiques orals focalitzades



4. SI 4 (PE): Pràctiques escrites focalitzades. Reflexió sobre el discurs

Aquest és el segment al qual es dedica menys temps del conjunt de la SD. Únicament apareix en un 5% de la totalitat de la seqüència didàctica. En realitat, és un segment que té com a objectiu la reflexió sobre el discurs, un tipus d'anàlisi que, com veurem més endavant, apareix en l'estructura interna de gairebé tots els segments. En relació amb la seva distribució, apareix solament en les sessions quarta i cinquena, ja que en aquestes sessions es treballa sistemàticament el segon dels objectius de la SD a través d'activitats de llengua escrita. Com dèiem en l'apartat anterior, el segon dels objectius pretén que els estudiants siguin capaços d'utilitzar organitzadors discursius variats i adequats a la situació de comunicació. Per tant, aquest segment es relaciona estretament amb la reflexió metadiscursiva. De fet, aquestes pràctiques escrites focalitzades s'han d'entendre com una manera operativa de fer reflexionar sobre el discurs, ja que, com hem dit en diverses ocasions, les característiques inherents a la llengua oral dificulten aquest tipus d'anàlisi. A les dues sessions en les quals apareix aquest segment, el percentatge que s'hi dedica és similar, un 30% i un 31%, respectivament, de la totalitat d'aquestes sessions. En aquest segment es parteix de l'anàlisi d'un model escrit, però que també en d'altres sessions de la SD hi té presència la llengua escrita, encara que de forma més implícita (recordem l'elaboració d'esquemes, la lectura de textos escrits d'alta densitat semàntica, etc.). Hem especificat aquest segment perquè en el procés d'ensenyament i d'aprenentatge de la llengua oral formal ens sembla rellevant la presència d'activitats específiques de llengua escrita, no només per la raó que acabem d'esmentar -la permanència física del text facilita l'activitat d'aprenentatge-, sinó també per l'estreta interrelació entre oralitat i escriptura que ja hem manifestat en diverses ocasions.

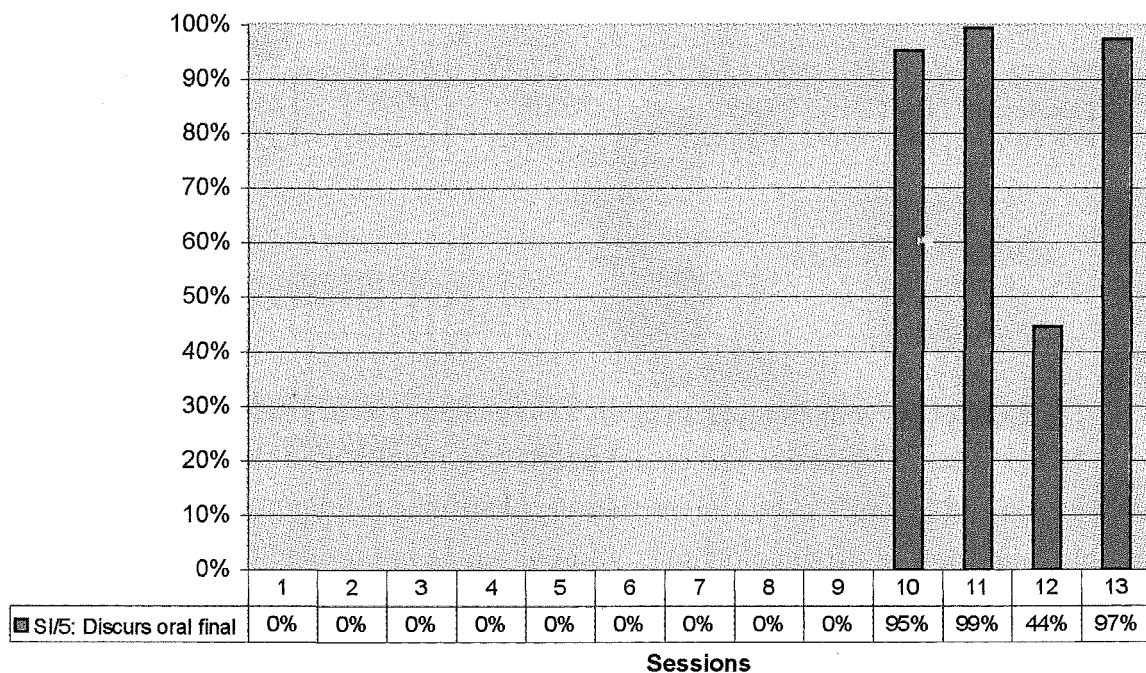
SI/4: Pràctiques escrites focalitzades



5. SI 5 (DOF): Discurs oral final. Reflexió sobre el discurs

Aquest és, cronològicament, el darrer segment de la SD. S'hi dedica el 30% de la totalitat de la seqüència. És el segment que ocupa el percentatge més elevat del conjunt de la SD. De fet, el percentatge de temps que s'hi dedica està en relació, d'una banda, amb el nombre d'estudiants que conformen la classe, ja que tots han d'intervenir públicament -recordem que en les altres pràctiques l'activitat s'organitza també simultàniament en petits grups- i, de l'altra, amb el temps destinat a la producció de cada discurs oral. Com està previst per l'estructura de la SD, apareix durant les quatre darreres sessions. Concretament, a la sessió desena ocupa el 95%; a l'onzena, el 99%; a la dotzena, el 100% i a la tretzena, el 97% de la sessió. Com observem en aquests percentatges elevadíssims, en aquestes darreres sessions no apareix la diversitat de segments habitual en les sessions anteriors, sinó que aquest és pràcticament l'únic segment present en aquestes sessions. De fet, solament hi ha breus segments a l'inici o al final d'algunes sessions. Aquests són generalment segments d'organització *SI/1:O*, que, com recordem, tenen la funció de comunicar o resituar els estudiants en relació amb els objectius i els continguts sistematitzats i les activitats realitzades durant el procés de planificació, així com amb la distribució del temps i la previsió dels torns de les intervencions orals finals de la SD.

SI/5: Discurs acadèmic oral final



5.6.3. La distribució temporal de la planificació del discurs a l'aula i de la tasca final

A continuació, comparem el temps dedicat al procés de planificació del discurs oral a l'aula (SI/1, SI/2, SI/3.1 i 3.2, SI/4) en relació amb el temps que es destina a la producció del discurs acadèmic oral final (SI/5). Ens interessa conèixer, en primer lloc, com es distribueixen temporalment els dos eixos bàsics de la SD: el procés de planificació i la producció del discurs oral final. Aquesta primera anàlisi ens permetrà observar la distribució temporal d'aquestes dues activitats centrals i bàsiques en el procés d'ensenyament i d'aprenentatge de la llengua oral formal. Vegeu-ne els resultats a la taula 2.

Taula 2. Comparació del temps dedicat al procés de planificació del discurs oral en relació amb el temps dedicat a la producció del discurs oral final en el conjunt de la SD

Seqüència didàctica

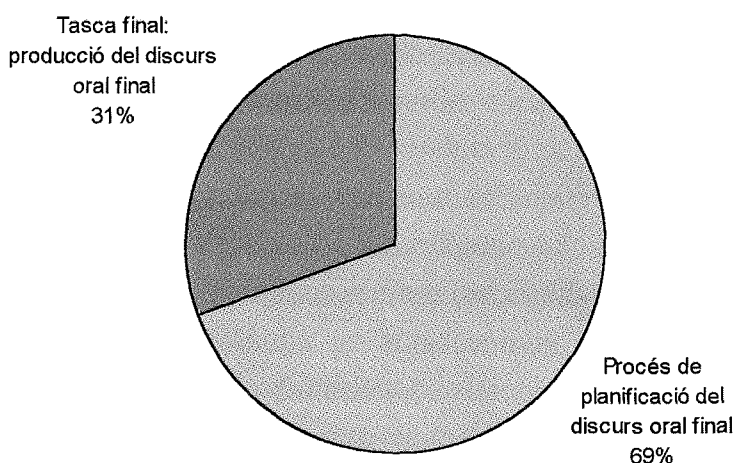
Procés de planificació del discurs oral					Tasca final: producció del discurs oral	
<i>SI/1-O</i>	<i>SI/2-AI</i>	<i>SI/3.1-PO</i>	<i>SI/3.2-PO</i>	<i>SI/4-PE</i>	<i>SI/5-DOF</i>	<i>Total</i>
113,61' (13,59%)	157,22' (18,81%)	70,89' (8,48%)	193,03' (23,09%)	45,31' (5,42%)	255,73' (30,59%)	835,79' (100%)
580,06' (69,40%)					255,73' (30,59%)	

Com observem en aquesta taula, es constata que en l'estructura del conjunt de la SD s'ha destinat dos terços del temps a la planificació del discurs oral dins de l'aula. Això vol dir que el procés de planificació adquireix una rellevància molt superior a la producció final. Veurem, en la interpretació dels resultats, les raons que poden justificar aquestes proporcions, però avancem que en l'ensenyament i l'aprenentatge de la llengua oral la incidència didàctica durant el procés de producció és el que permet modificar i integrar els procediments lingüístics en el discurs oral final. Recordem que l'oralitat es caracteritza per la

irreversibilitat i la no recursivitat, i aquest fet explica la necessitat de crear situacions d'ús i de reflexió metadiscursiva durant el procés de planificació. Dit amb altres paraules, l'aprenentatge de la llengua oral formal es relaciona amb la possibilitat de refer i de millorar aspectes concrets del discurs oral durant el procés d'elaboració, perquè, en la mesura que un discurs oral s'ha produït públicament en les condicions predeterminades, esdevé un producte acabat i qualsevol modificació posterior sol resultar artificiosa i poc operativa.

Amb les dades obtingudes es constata la rellevància que s'atorga a la planificació del discurs oral. La complexitat i la diversitat d'operacions que hi entren en joc són difícils de dilucidar, però precisament per la seva importància considerem que és necessari endinsar-nos en aquest procés de planificació i destriar-ne alguns elements essencials. A continuació, doncs, en delimitem dos aspectes, els quals poden aportar indicis que ens permetin explicar com els estudiants integren procediments lingüístics en el discurs oral final.

Comparació del temps dedicat al procés de planificació en relació amb la producció del discurs oral final



a) Comparació del temps dedicat a les situacions d'ús oral i a les situacions de reflexió metadiscursiva en de planificació del discurs oral a l'aula

En l'estructura interna dels segments d'interactivitat de pràctiques que hem descrit a l'inici del capítol hem determinat quins són els constituents d'aquest tipus de segments. D'una banda, ens hem referit a les actuacions dels participants en l'activitat conjunta, i de l'altra, hem establert que les situacions d'ús i les de reflexió metadiscursiva són les que constitueixen aquest tipus de segments. A continuació, ens centrarem en l'anàlisi d'aquest darrer aspecte i en la seva distribució temporal. Primer, definirem quines són les situacions que considerem d'ús i les que considerem de reflexió metadiscursiva.

Entenem que les primeres són aquelles en les quals les produccions orals dels estudiants són fruit d'una planificació, tenen una estructura monològica i formen part de les activitats orals programades en la SD. En canvi, entenem que les segones, les situacions de reflexió metadiscursiva, són aquelles intervencions orals dels estudiants que impliquen una anàlisi sobre el discurs oral o escrit, que es produeixen de forma més espontània i tenen una estructura dialogal. Així, doncs, hem considerat que formen part de la reflexió metadiscursiva, l'anàlisi de models orals i escrits i les situacions d'aportació d'informació sobre els

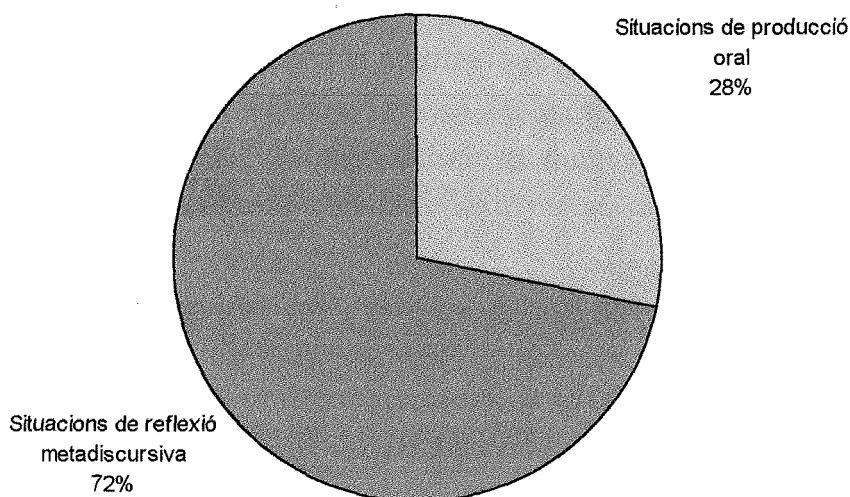
continguts, situacions que impliquen una reflexió explícita sobre les característiques dels discursos acadèmics. Aquestes reflexions serveixen de punt de partida per a la sistematització dels continguts d'aprenentatge i per a l'elaboració de les pautes de d'autoavaluació i de valoració de les produccions dels companys de classe. De fet, com que la seva funció consisteix bàsicament a regular el procés d'aprenentatge durant la planificació del discurs oral, es relacionen directament amb l'avaluació formativa.

Taula 3. Temps dedicat a la producció oral i a la recepció/reflexió metadiscursiva. Durant el procés de planificació del discurs acadèmic oral

Sessions 1 a 9	Situacions de producció oral	Situacions de reflexió metadiscursiva	Total
Total	132,88' (28,52%)	333,89' (71,68%)	465,77' (100%)

El temps dedicat a la reflexió metadiscursiva durant el procés de planificació és molt superior a les situacions d'ús: un 71% del temps es destina a la reflexió metadiscursiva, respecte d'un 28% que ocupen les produccions orals. De fet, podem dir que el temps dedicat a establir objectius, a organitzar activitats perquè els estudiants seleccionin i ordenin idees i estratègies comunicatives, és el període de temps més rellevant de la SD. D'aquestes dades, se'n deriva que la manera com es pretén ensenyar i aprendre a parlar no consisteix únicament a crear situacions d'ús de la llengua, sinó, i sobretot, a crear situacions contextualitzades de reflexió i d'anàlisi sobre el discurs, en interrelació amb situacions focalitzades d'ús de la llengua.

Procés de planificació del discurs: comparació del temps dedicat a les situacions de producció oral en relació amb el temps dedicat a la reflexió metadiscursiva



b) Comparació del temps dedicat a les situacions d'ús i a les situacions de reflexió metadiscursiva, en relació amb cada sessió

A continuació, presentem detalladament la distribució del temps dedicat a les situacions d'ús de la llengua oral planificada i les de reflexió sobre el discurs a l'interior de cada sessió. La taula següent fa referència al repartiment del temps durant el procés de planificació. Més endavant, ens centrarem en la distribució temporal d'aquestes operacions durant la producció del discurs final.

Taula 4. Detall del temps, per sessions, dedicat a situacions d'ús i a situacions de reflexió sobre el discurs

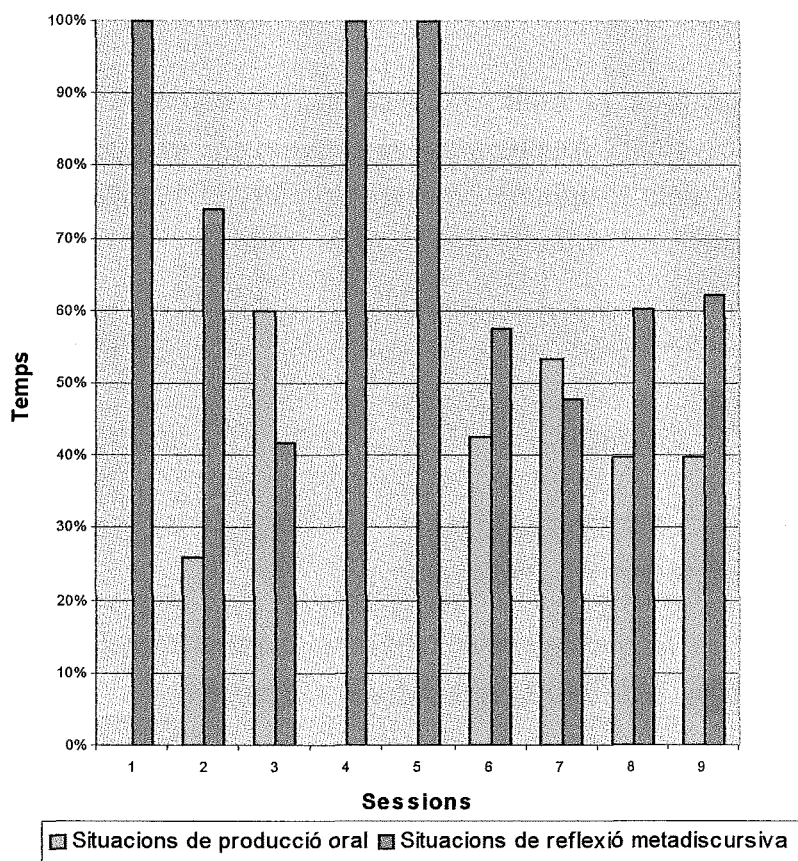
Detall del procés de planificació del discurs oral

<i>Sessions</i>	<i>Situacions de producció oral</i>	<i>Reflexió metadiscursiva</i>	<i>Total</i>
S 1	0 (0%)	18,91' (100%)	18,91 (100%)
S 2	17,11' (26,02%)	48,63' (73,97%)	65,74' (100%)
S 3	21,63' (59,98%)	15,03' (41,68%)	36,06' (100%)
S 4	0 (0%)	86,08' (100%)	86,08' (100%)
S 5	0 (0%)	40,66' (100%)	40,66' (100%)
S 6	32,92' (42,65%)	44,26' (57,34%)	77,18' (100%)
S 7	20,92' (53,2%)	19,08' (47,7%)	40' (100%)
S 8	31,75' (39,86%)	47,91' (60,14%)	79,66' (100%)
S 9	8,55' (39,80%)	13,33' (62,05%)	21,48' (100%)

Com podem observar en aquests resultats, la distribució de les situacions d'ús en relació amb les de reflexió metadiscursiva varia en funció de la programació i de la dinàmica de funcionament de la SD. A la primera sessió no hi ha situacions d'ús, perquè en realitat es tracta d'una sessió introductòria: (SI/1:O i SI/2: AI). A la segona sessió hi apareixen pràctiques orals (26%), però encara la reflexió sobre el discurs ocupa un percentatge molt superior: gairebé triplica aquest percentatge (73%). A tercera sessió els percentatges són molt més equilibrats: un 59% dedicat a les situacions d'ús respecte d'un 41% dedicat a la reflexió metadiscursiva, ja que en aquesta sessió les produccions dels estudiants

possiblement són més elaborades perquè es treballa sobre el mateix objectiu que en la sessió anterior i, per la seva banda, les anàlisis metadiscursives poden ser més concises (possibilitat que interpretarem en el tercer nivell d'anàlisi). En canvi, les dues sessions següents, la quarta i la cinquena el percentatge de temps dedicat a la reflexió metadiscursiva és el 100%, percentatge que es pot interpretar tenint en compte que l'objectiu d'aquestes sessions és precisament la reflexió explícita sobre el discurs, concretament, sobre l'ús d'organitzadors discursius. A continuació, en les sessions següents el temps dedicat a la producció i a la reflexió manté un cert equilibri, tot i que a totes les sessions, llevat de la setena, la major part del temps es decanta cap les situacions de reflexió. Concretament, a la sessió sisena, és el 57% i el 42% a la producció, però, en canvi, a la sessió 7 el temps dedicat a la reflexió i a la producció és el 53% i el 47%, respectivament. A les darreres sessions de planificació, aquest equilibri es trenca, ja que augmenta considerablement el temps dedicat a la reflexió metadiscursiva en un percentatge similar a totes dues sessions: a la sessió 8 el 39% del temps dedicat a les situacions d'ús i el 60% a les de reflexió; manté un percentatge similar a la sessió 9: 39% i 62%, respectivament. Recordem que es tracta de les sessions anteriors a l'inici de les produccions orals finals. Aquesta diversitat de percentatges es pot explicar pels objectius d'aprenentatge de cada sessió i per la mateixa dinàmica de l'activitat oral a l'aula.

Detall del temps dedicat a les situacions de producció oral en relació amb el temps dedicat a la reflexió metadiscursiva durant el procés de planificació



c) La producció del discurs acadèmic oral. Comparació del temps dedicat a les situacions d'ús i a les situacions de reflexió metadiscursiva en la tasca final.

A continuació, a la taula 5 observem, al segon eix de la seqüència didàctica, la tasca final. Analitzarem el percentatge de temps dedicat a les produccions orals dels estudiants en relació amb el temps que es dedica a l'anàlisi metadiscursiva d'aquestes produccions orals.

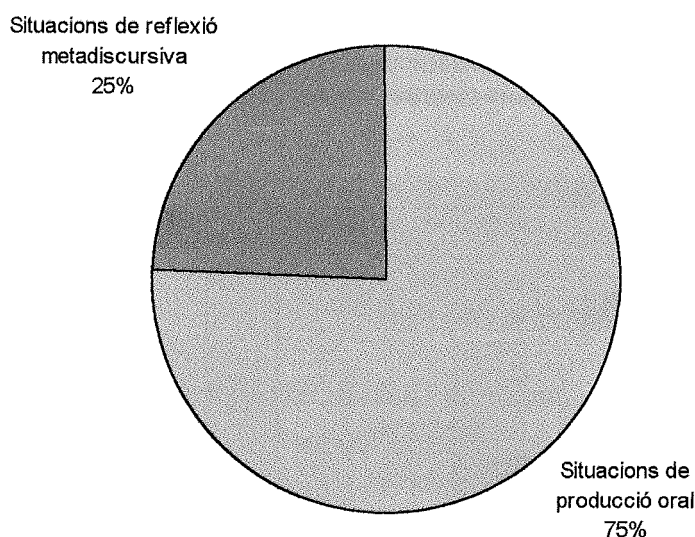
Taula- 5. La tasca final: la producció del discurs acadèmic oral

<i>Sessions</i>	<i>Situacions de producció oral</i>	<i>Reflexió metadiscursiva</i>	<i>Total</i>
Total	194,68' (75,45%)	63,32' (24,54%)	258' (100%)

a) Temps dedicat a la producció del discurs acadèmic oral final (DAO/4) en relació amb el temps dedicat a la reflexió metadiscursiva

Com es constata a la taula 5, les dades obtingudes mostren que, en la producció del discurs acadèmic oral final, el temps dedicat a les situacions d'ús i el temps de reflexió metadiscursiva és l'invers als resultats anteriors, els quals feien referència al temps que es dedica a cadascun d'aquest dos aspectes durant el procés de planificació. Segons les dades obtingudes, durant la tasca final el 75% del temps es dedica a la producció dels discursos acadèmics orals finals de tots els estudiants, mentre que únicament un 24% es dedica a la reflexió metadiscursiva. En aquesta fase de la SD, l'anàlisi sobre el discurs equival a l'avaluació sumativa. Com ja hem indicat en diverses ocasions, la diferència obtinguda en els percentatges s'explica per la mateixa estructura de la SD i per la prevalència d'una concepció sobre l'ensenyament i l'aprenentatge de la llengua oral formal segons la qual la reflexió metadiscursiva és una operació més lligada a l'avaluació formativa que a la sumativa. Per tant, podem afirmar que els resultats obtinguts són coherents amb l'enfocament teòric segons el qual l'assaig oral i la reflexió durant situacions d'aprenentatge són els que permeten la revisió del discurs, mentre que en la producció final del discurs oral la influència didàctica és molt relativa.

Tasca final: comparació del temps dedicat a les produccions orals finals del discurs acadèmic en relació amb el temps dedicat a la reflexió metadiscursiva



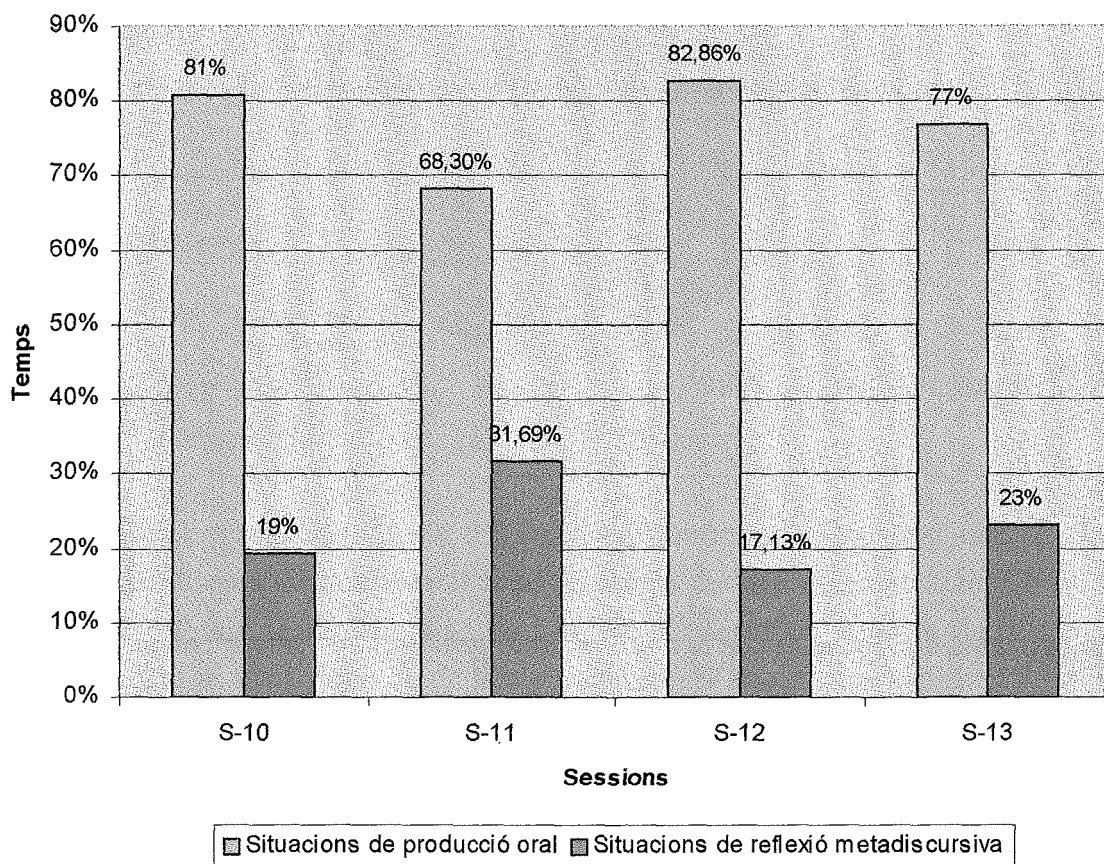
Taula 6. Detall per sessions de la tasca final: la producció del discurs acadèmic oral

<i>Sessions</i>	<i>Situacions de producció oral</i>	<i>Reflexió metadiscursiva</i>	<i>Total</i>
S-10	34,65' (80,76%)	8,25' (19,23%)	42,9' (100%)
S-11	64,18' (68,3%)	29,78' (31,69%)	93,96' (100%)
S-12	36,85' (82,86%)	7,62' (17,13%)	44,47' (100%)
S-13	59' (76,95%)	17,67' (23,04%)	76,67' (80,76%)

Si observem les dades sessió per sessió, observem que el percentatge de temps dedicat a cada situació sempre es manté superior en les produccions orals que no en les situacions de reflexió metadiscursiva. A la sessió 10, les produccions dels estudiants ocupen un 80% del temps i només un 19% es destina a la reflexió metadiscursiva. A la sessió següent, l'onzena, el percentatge és d'un 68% enfront d'un 31% i, com ja hem dit abans, aquest desequilibri es manté en la resta de sessions, amb uns percentatges similars: un 82% i un 17% del temps de la

sessió 12 i un 76% i un 23% a la darrera sessió, la 13. A través de les dades obtingudes es constata que el temps dedicat a les produccions orals es duplica o es triplica a totes les sessions, fet que s'explica en relació amb l'objectiu d'aquesta fase: constatar quins dels procediments lingüístics que són motiu d'aprenentatge a la SD s'integren en el discurs oral final dels estudiants.

Detall del temps dedicat a les situacions de producció oral en relació al temps dedicat a la reflexió metadiscursiva durant la tasca final



d) Comparació del temps dedicat a les situacions d'ús i a les situacions de reflexió metadiscursiva en el conjunt de la seqüència didàctica

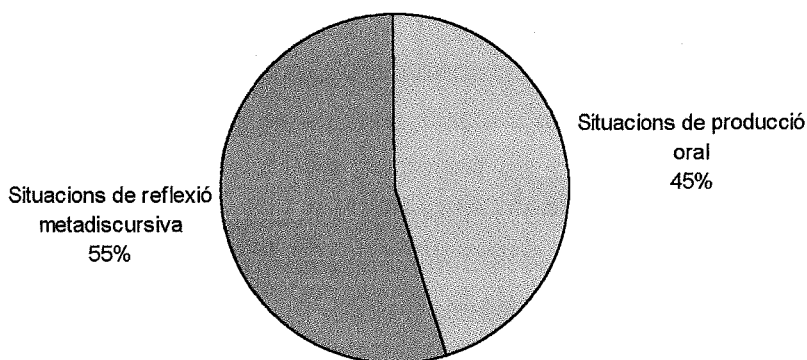
A continuació, presentem les dades globals referides a la distribució del temps que es dedica les situacions de producció oral i a les situacions de reflexió metadiscursiva en el conjunt de la seqüència didàctica.

Taula 7. Temps dedicat a la producció oral i a la reflexió metadiscursiva en el conjunt de la SD

<i>Situacions de producció oral</i>	<i>Situacions de reflexió metadiscursiva</i>	<i>Total</i>
327,56' (45,19%)	397,21' (54,80%)	724,77 (100%)

Com observem en aquestes dades, el temps dedicat a les situacions de producció oral i les de reflexió metadiscursiva en el conjunt de la SD és força equilibrat: les situacions de producció oral n'ocupen el 45%, mentre que les situacions de reflexió són lleugerament superiors: n'ocupen un 54%. Amb aquestes dades es confirma la hipòtesi segons la qual es defensava la necessitat d'establir un equilibri entre les situacions d'ús i les de reflexió, en el procés d'ensenyament i d'aprenentatge de la llengua oral formal.

Comparació del temps dedicat a la producció oral i a la reflexió metadiscursiva en el conjunt de la seqüència didàctica



5.6.5. Distribució del temps dedicat, en el conjunt de la SD, a la sistematització del tercer dels objectius d'aprenentatge: la utilització d'estratègies específiques.

Per acabar, analitzarem el temps que es destina, en el conjunt de la SD, a sistematitzar els continguts més estretament relacionats amb les estratègies explicatives. Ens referim, concretament, al tercer dels objectius d'aprenentatge programats en la seqüència, formulat amb els termes següents: "saber utilitzar estratègies per fer entendre la informació als destinataris". De fet, els tres objectius de la SD s'interrelacionen i es complementen de manera que es fa difícil delimitar-los. Així, en els dos primers objectius d'aprenentatge també hi entren en joc algunes de les estratègies explicatives que hem categoritzat.⁶⁶ Tot i això, analitzarem el temps que es destina a treballar sistemàticament el tercer dels objectius, perquè es correspon amb el moment en el qual s'introdueixen i se sistematitzen la major part de les estratègies explicatives, tot i que també es proposa als estudiants que integrin les estratègies treballades anteriorment en les seves pràctiques orals.

Taula 8. *Durant la planificació, relació del temps dedicat als objectius d'aprenentatge amb els de les sessions de la SD*

<i>Objectius d'aprenentatge</i>	<i>S-1</i>	<i>S-2</i>	<i>S-3</i>	<i>S-4</i>	<i>S-5</i>	<i>S-6</i>	<i>S-7</i>	<i>S-8</i>	<i>S-9</i>	<i>Total</i>
Objectiu 3: "Saber utilitzar estratègies per fer entendre la informació"	18,91' (36,47%)	0' (0%)	0' (0%)	0' (0%)	25,56' (53,09%)	85,64' (100%)	44,3' (100%)	62,04' (73,82%)	0' (0%)	236,45' (28,29%)

D'entrada hem de dir que, malgrat que 236 minuts de la SD (el 28% del temps) es destinin a la sistematització de les estratègies explicatives que hem categoritzat, en el conjunt de la seqüència s'hi fa referència durant tot el procés de planificació. Com constatem a través de les dades obtingudes a la primera sessió, en la qual es fa una anàlisi de les característiques generals dels discurs

⁶⁶ Recordem que el primer dels objectius d'aprenentatge de la seqüència didàctica es relaciona amb l'estructura del discurs acadèmic i el segon objectiu es relaciona amb la utilització d'organitzadors discursius. En les categories establertes per a l'anàlisi del corpus, hem situat estratègies de cohesió discursiva que es relacionen amb aquests dos objectius.

acadèmic oral per emmarcar els continguts que s'hi treballaran, es recopilen i es defineixen les estratègies explicatives que utilitzen els professors amb la intenció de fer entendre els coneixements als estudiants. Aquest percentatge es correspon amb el segment d'interactivitat d'aportació d'informació (SI/2:AI).

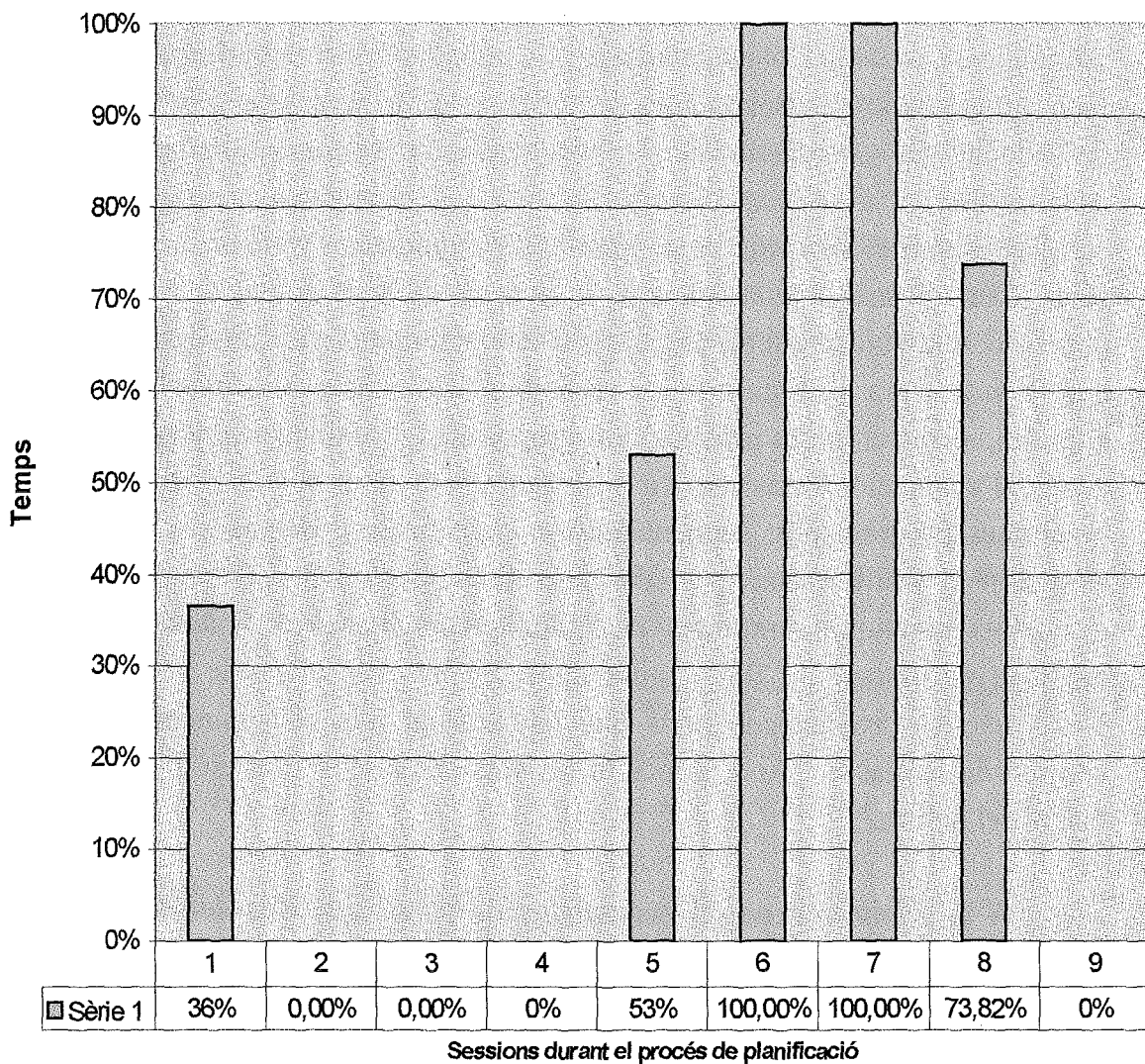
Durant les tres sessions següents (sessions 2, 3 i 4) no es fa referència explícita a les estratègies explicatives, tot i que es treballa l'estructura del discurs i l'ús d'elements de cohesió discursiva a través d'un text escrit. En canvi, a la cinquena sessió és el moment en el qual s'introdueixen de nou aquestes estratègies, i ara amb l'objectiu explícit de treballar-les sistemàticament. Per això estan programades, en l'estructura de la SD, les pràctiques orals focalitzades, per fer adonar als estudiants de la seva eficàcia comunicativa per ensenyar coneixements a destinataris menys experts que ells. Aquesta sessió també es correspon amb el moment en el qual es fa explícita la reflexió metadiscursiva sobre l'ús d'estratègies explicatives, a través d'una pauta de valoració. Si observem detingudament els segments d'interactivitat d'aquesta sessió, observem que la professora s'adona que cal reconduir el procediment didàctic perquè els alumnes no reïxen en la pràctica oral proposada (l'oralització). Hi entra en joc, doncs, l'avaluació formativa, en la mesura que la professora recondueix les pràctiques programades, seqüenciant-les i alentint-les, de manera que torna a explicar i a justificar en què consisteix la pràctica i deixa temps perquè els estudiants practiquin oralment, en grups petits, i analitzin quines estratègies explicatives utilitzen, i fins a quin punt són les més eficaces. Més endavant, s'exposen les produccions orals que han assajat tots els alumnes davant del conjunt de la classe. Així, doncs, a les sessions sisena i setena s'hi destina el 100% del temps.

A la sessió vuitena, el percentatge de temps que s'hi dedica es redueix lleugerament fins a un 73%, perquè en aquesta sessió s'inicia una reflexió sobre les estratègies que permeten implicar i fer participar els estudiants en el discurs del professor, en el benentès que aquestes estratègies, interrelacionades amb les anteriors, ajudaran a implicar els estudiants en els coneixements acadèmics. Així, doncs, durant la sessió novena, es duen a terme una reflexió i unes breus pràctiques que s'allunyen lleugerament de la categorització que hem presentat i per això no n'hem comptabilitzat el temps.

Com dèiem a l'inici d'aquest comentari sobre les dades obtingudes, constatem que el temps dedicat a sistematitzar estratègies explicatives correspon

gairebé a un 30% del total de la SD, però, com ja hem dit repetidament, tot el procés de planificació té com a objectiu general d'aprenentatge la integració d'aquests procediments lingüístics en el discurs acadèmic oral final de tots els estudiants.

Temps dedicat al tercer dels objectius d'aprenentatge de la SD: sistematització d'estratègies explicatives



5.7. Conclusions sobre les formes d'organització de l'activitat a l'aula

La descripció i l'anàlisi que hem dut a terme sobre l'activitat conjunta desenvolupada per la professora i els estudiants a l'aula, en relació amb els objectius i continguts d'aprenentatge de la SD, ens permet donar resposta a les preguntes plantejades a l'inici d'aquesta segona anàlisi. Dels resultats obtinguts se'n podran derivar reflexions didàctiques sobre la gestió de l'aula en el procés l'ensenyament i d'aprenentatge de la llengua oral formal. A continuació, interpretem els resultats que hem anat presentant en l'exposició precedent, a cadascun dels apartats corresponents.

1. *L'estructura dels segments d'interactivitat: la planificació de les actuacions de tots els participants*

Hem definit els segments d'interactivitat (SI) com a actuacions interconnectades de la professora i dels alumnes que són específiques de la situació concreta d'ensenyament i d'aprenentatge. Així, per exemple, en la part del format *pregunta //anàlisi-reflexió per parelles*, que apareix gairebé en tots els segments, la professora té la intenció de fer reflexionar els alumnes sobre una producció oral que actua com a referent per a l'anàlisi metadiscursiva i metacomunicativa dels estudiants. Aquestes reflexions seran recollides, reformulades o ampliadades per la professora i verificades pels mateixos alumnes que les han suggerides. En la majoria dels segments d'interactivitat se segueix un procés inductiu d'anàlisi i de reflexió sobre els objectius i els continguts que se sistematitzen durant la SD.

Els formats de les pràctiques orals (segments d'interactivitat 3.1 i 3.2) tenen un interès especial perquè presenten una estructura més complexa i, d'altra banda diferenciada, de les pràctiques de llengua escrita. En aquests formats es planifiquen les actuacions de tots els participants des d'una perspectiva bilateral: la de l'emissor i la dels receptors. És important remarcar la funció dels receptors, ja que la seva implicació en les activitats facilitarà el manteniment d'una actitud d'escolta activa, almenys per dues raons: en primer lloc, per focalitzar l'atenció en l'anàlisi i la valoració de les intervencions orals dels seus companys; i en segon lloc, perquè han de fer altres operacions comunicatives "de debò,"

relacionades amb el contingut proposicional i pròximes a les situacions reals d'ús de la llengua.

Així, al segment SI/3.1., de pràctiques orals focalitzades, per exemple, els receptors han de fer dues operacions: per un costat, una de relacionada amb el contingut proposicional, perquè han de completar, individualment i per escrit, l'esquema de l'exposició que fan els seus companys. Però, paral·lelament, han de fer una altra funció: han d'analitzar la qualitat de les exposicions en relació amb els objectius i els continguts que s'estan treballant, seguint una pauta de valoració. La qualitat en la recepció augmenta en la mesura que els destinataris tenen una funció activa i específica en el desenvolupament de l'activitat oral. Per altra banda, la funció dels receptors beneficia l'emissor, en la mesura que actuen durant el procés de planificació del discurs oral en qualitat de "destinataris intermedis" i com a tals donen la seva opinió per millorar les produccions orals. Considerem, doncs, que l'explicitació per part de la professora de les actuacions dels participants genera una actitud que facilita la receptivitat del discurs oral i que, alhora, permet a l'emissor comprovar la seva eficàcia comunicativa.

2. La presència i la distribució temporal dels segments d'interactivitat segons l'ordre cronològic de les sessions

Les formes d'organització de l'activitat conjunta en la SD analitzada experimenten una evolució que es manifesta en les modificacions reflectides en l'estructura de la interactivitat: la presència, la distribució i la variació dels segments d'interactivitat, fàcilment constatables en observar el mapa de la interactivitat de la SD (gràfic 1), així com en l'estructura interna de cadascun dels segments que hem identificat.

a) Alta concentració de segments d'interactivitat diversos als dos primers terços de la SD

En el mapa de la interactivitat a l'aula observem una major heterogeneïtat de segments a l'inici de la SD que a l'últim terç, el segment 5 dedicat a la producció del discurs oral final, segment que ocupa més del 90% de les quatre darreres sessions de la SD. Podem interpretar aquesta distribució en relació amb la mateixa estructura de la SD, segons la qual les darreres sessions es destinen íntegrament a la tasca final, la producció del discurs oral final de tots els alumnes. En canvi, a l'inici, la gestió del temps és més variada i més controlada per part de la professora, ja que hi entren en joc i de ple els espais d'organització

i d'aportació d'informació sobre els continguts d'aprenentatge, que justifiquen i serveixen de base als segments dedicats a la realització de pràctiques per part dels estudiants. Això explica la gran aflluència tant de *SI d'organització* i *SI d'aportació d'informació* en molts i en diferents moments dels dos primers terços de la SD, ja que aquests segments ocupen aproximadament el 30 % de l'espai destinat a la planificació del discurs oral.

b) Presència de segments de pràctiques focalitzades repartits entre totes les sessions

De les dades obtingudes observem que el 63% de la SD es destina a pràctiques orals, ja sigui durant el procés de planificació o bé durant la producció del discurs acadèmic oral final. Els resultats desglossats mostren que, durant el procés de planificació del discurs, el 30% es destina a situacions en les quals els estudiants han de realitzar pràctiques orals planificades i el 33% del temps es destina a la producció del discurs final. D'aquí es pot interpretar que, en la seqüència didàctica que hem analitzat, no únicament es pretén donar orientacions als estudiants sobre els passos que s'han de fer per preparar un bon discurs oral, sinó que el que es fa és realitzar unes activitats focalitzades d'ús de la llengua que serveixen d'assaig i en les quals participen tots els estudiants i hi apareixen en totes les sessions de la SD en un percentatge global similar.

Té un interès especial comentar breument l'estructura interna dels segments de pràctiques, com ja hem avançat anteriorment. En aquests segments es preveu per a cada operació un tipus d'actuació específica dels participants en l'activitat i unes funcions concretes a cadascun dels segments de pràctiques. D'altra banda, l'organització d'aquests espais de pràctiques, com hem vist en la descripció dels segments, presenta diferents formats o agrupacions (col·lectiu, per parelles i en petit grup), cosa que afavoreix la participació de tots els alumnes en l'activitat i agilita la dinàmica de les classes.

c) Interrelació entre els segments d'interactivitat i entre les habilitats lingüístiques

A continuació, detallem els resultats sobre la interrelació i la distribució de cadascun dels segments d'interactivitat, així com la presència de les quatre habilitats lingüístiques en el conjunt de la SD.

El segment d'interactivitat SI/10: Organització i comunicació dels objectius, els continguts i les activitats.

La presència dels segments d'organització és especialment rellevant a l'inici de la SD i en finalitzar la planificació del discurs, tot i que apareix, encara que breument, en obrir i tancar la majoria de les sessions. S'explica per la necessitat de justificar les activitats vinculades als objectius d'aprenentatge i recordar el que se sistematitza en cada sessió. Per tant, es relaciona amb la motivació dels estudiants, amb el fet que trobin sentit a allò que han de fer per aprendre. La distribució d'aquest segment és força estable, tot i que té més rellevància en dos moments: a la primera sessió apareix durant un 63% del temps de la sessió, i a la novena apareix en un percentatge lleugerament inferior. Cal tenir en compte que aquestes dues sessions corresponen a dos moments importants: a la primera sessió, s'explicita el que es farà en la SD, i a la novena es fa una síntesi final dels continguts sistematitzats, en relació amb els objectius, i de les activitats realitzades perquè serveixin de punt de referència immediatament abans que els estudiants produeixin el discurs acadèmic oral final.

El segment d'interactivitat SI/2: Aportació d'informació

L'aportació d'informació sobre els continguts d'aprenentatge que es relacionen amb els objectius de la SD (segment d'interactivitat 2) apareix sobretot durant les cinc primeres sessions, en les quals ocupa entre un 30% i un 60% del temps de cada sessió. A continuació, aquest percentatge disminueix fins a desaparèixer a la sessió novena. Podem interpretar aquesta dinàmica tenint en compte que el procés de planificació del discurs s'estén fins a nou sessions a partir de les quals s'inicia la tasca final, en la qual els alumnes han d'integrar tots els procediments lingüístics que han practicat i sobre els quals han reflexionat durant el procés de planificació. Aquest segment d'interactivitat serveix, doncs, per establir els elements de reflexió metadiscursiva durant el procés de planificació. Es relaciona, per tant, amb l'avaluació formativa, ja que delimita els continguts d'aprenentatge durant la planificació i els concreta a través de pautes d'anàlisi que serveixen per valorar cadascuna de les activitats que realitzen els estudiants. Paral·lelament, aquest segment es relaciona amb l'avaluació sumativa, perquè sintetitza els continguts d'aprenentatge apareguts progressivament durant la planificació del discurs i integrats en una pauta que serveix de base per a l'anàlisi i la valoració del discurs oral final.

Com dèiem a l'anàlisi precedent, a la SD es graduen els continguts d'aprenentatge (segment d'interactivitat 2: aportació d'informació) en interrelació amb les activitats que es duen a terme; és a dir, els continguts no s'expliciten a l'inici de la SD, en una sola sessió de teoria, ni tampoc a l'inici de cada sessió, sinó que apareixen articulats i contextualitzats en relació amb cadascuna de les activitats que es proposen i també en relació amb la manera com els alumnes les resolen.

Els segments d'interactivitat SI/3.1 i SI/3.2.: pràctiques orals focalitzades

Els segments d'interactivitat de pràctiques es reparteixen equilibradament en la majoria de les sessions destinades a la planificació del discurs oral. Constatem que, a partir de la segona sessió, més del 30% de cadascuna de les sessions següents l'ocupen segments de pràctiques focalitzades. A l'interior d'aquests segments hi entren en joc dues operacions que estan relacionades, d'una banda, amb situacions d'ús de la llengua i, de l'altra, amb la reflexió sobre l'ús. Interpretem, doncs, l'elevada presència d'aquests segments de pràctiques pels beneficis que suposa crear situacions d'ús i de reflexió durant la planificació del discurs oral, ja que partim del convenciment que aquestes situacions faciliten la integració de procediments lingüístics, convicció que esperem confirmar a través de la tercera anàlisi. Per tant, els segments de pràctiques són els que permeten comprovar el grau d'assoliment dels objectius d'aprenentatge per part dels estudiants durant la fase de planificació.

Els segments d'interactivitat SI/4: pràctiques escrites focalitzades

Constatem, d'entrada, la presència d'un segment d'interactivitat de pràctiques escrites en una SD de llengua oral. És a dir, que, en la identificació dels segments, les habilitats de llegir i escriure s'han inclòs en una seqüència que té com a objectiu la millora de la llengua oral. Considerem que la millora en l'oralitat dels estudiants és fruit de l'equilibri entre dues accions: la participació en situacions d'ús oral de la llengua i la participació en situacions de reflexió metadiscursiva. Precisament, la reflexió afavoreix el control sobre el discurs, un control necessari per produir adequadament el gènere discursiu que s'ensenya i que requereix, com ja hem vist al segon capítol d'aquesta recerca, un grau de formalitat que s'acosta a determinats usos escrits. Cal afegir-hi, que la reflexió metadiscursiva és més operativa si es fa també des de la llengua escrita (per raons com ara la permanència física del text, la recursivitat i la reversibilitat inherents al text escrit, entre altres avantatges). El segment de pràctiques escrites

focalitzades apareix en dues sessions només un 8% de la SD. Però aquest espai té la finalitat de fer reflexionar els estudiants sobre la funció de l'escrit en l'oral formal i, concretament sobre la funció dels organitzadors discursius com a estructuradors de les idees del discurs i com a guia per als receptors. Aquest objectiu d'aprenentatge es reprèn en les pràctiques orals com a estratègies de la cohesió discursiva.

Per últim, aquests segments de pràctiques apareixen estretament vinculats als segments que hem comentat anteriorment, els d'organització i d'aportació d'informació (SI/1 i SI/2). Aquests dos espais tenen una presència alternada en el temps i s'interrelacionen amb els segments de pràctiques. Com dèiem abans, quan la professora parla de les activitats que proposa als estudiants, les relaciona amb els continguts d'aprenentatge i a l'inrevés, de manera que apareixen intercalats. Dit amb altres paraules, la SD no s'organitza pas partint d'unes sessions teòriques en les quals s'explicaria als estudiants els continguts i les activitats d'aprenentatge i, a continuació, en les sessions següents, es realitzarien les pràctiques, sinó que aquests segments apareixen de forma periòdica i alternadament. D'altra banda, aquesta alternança equilibra els espais d'actuació dels estudiants amb els d'actuació de la professora; és a dir, l'activitat a l'aula s'organitza com si es tractés dels torns de paraules d'una conversa: "ara vosaltres, ara jo". Aquesta forma de procedir permet ajustar els continguts que es despleguen (especialment en els segments S-2:AI), al procés que segueixen els alumnes en els segments de pràctiques. Alhora, la diversitat de segments facilita la dinàmica de la seqüència, perquè li atorga ritme i varietat, uns aspectes rellevants en qualsevol situació d'aula i especialment necessària en el procés d'ensenyament i d'aprenentatge de la llengua oral, en el qual el manteniment de l'atenció dels estudiants esdevé un factor ineludible.

El segment d'interactivitat SI/5: Discurs acadèmic oral final

Aquest segment, que es correspon amb la tasca final de la SD, se situa cronològicament a les darreres sessions. Correspon a l'espai en què els estudiants produeixen el discurs final, integrant tots aquells coneixements que s'han sistematitzat durant la fase de planificació. Hi entra en joc, per tant, l'avaluació sumativa. El temps que s'hi dedica depèn de la llargada dels discursos finals i del nombre d'estudiants que configuren la classe, ja que tots han d'intervenir-hi públicament. Aquest segment ocupa el 30% de la SD, i apareix com a gairebé l'únic segment de les sessions, ja que ocupa més del 95% de cada sessió; el 5% restant hi tenen presència breus segments d'organització que fan una funció

anticipadora o recapituladora d'aspectes relacionats amb l'organització de les activitats a l'aula.

d) Varietat de segments en el procés de planificació del discurs

Els segments d'interactivitat SI/1, SI/2, SI/3, i S/4 apareixen durant el procés de planificació del discurs oral i ocupen 580 min. de la SD, la qual cosa vol dir que només la meitat d'aquest temps es destina a la producció del discurs oral final (SI/5). Així, 255 min., que corresponen a un 30% de la SD, es dediquen a la tasca final i aproximadament el 70% al procés de planificació. Podem interpretar aquest elevat percentatge partint de la base que ensenyar a parlar formalment implica ensenyar a planificar el discurs. I planificar vol dir crear, durant la mateixa planificació, situacions formals d'ús de la llengua i situacions de reflexió. L'entrenament dels estudiants en aquestes situacions, que hem denominat *pràctiques focalitzades*, juntament amb l'anàlisi posterior, en interrelació amb els continguts d'aprenentatge, i la justificació de les activitats, han de premetre als estudiants (com ja veurem a través de la tercera anàlisi) prendre consciència, durant la fase de planificació del discurs oral, del grau de consecució dels objectius d'aprenentatge.

2. La distribució temporal de les situacions que entren en joc a l'interior dels segments d'interactivitat

A continuació comentarem les situacions que apareixen a l'interior dels segments d'interactivitat que conformen les activitats a l'aula. Als gràfics il·lustratius dels segments hem diferenciat entre dos tipus d'operacions que es corresponen amb dos eixos, el vertical i l'horitzontal, tal com hem indicat als esquemes dels segments d'interactivitat. A l'eix vertical s'identifiquen els espais dedicats a les situacions de producció i els espais destinats a la recepció/reflexió metadiscursiva. En l'eix horitzontal, com hem vist a l'inici d'aquest apartat, hem identificat diversos tipus d'actuacions dels participants, que hem configurat per a l'ensenyament i l'aprenentatge de la llengua oral. Ens centrarem, a continuació, en els aspectes que, d'acord amb les dades obtingudes, considerem més rellevants en relació amb les situacions que apareixen a l'eix vertical dels esquemes il·lustratius dels segments d'interactivitat: situacions de producció oral i situacions de reflexió metadiscursiva.