

Universitat Autònoma de Barcelona
Facultat de Ciències Polítiques i Sociologia
Departament de Sociologia

Tesi Doctoral

ANÀLISI DE LA ORGANITZACIÓ I REPARTIMENT
DEL TREBALL FAMILIAR I EL TREBALL REMUNERAT
ENTRE LES PARELLES JOVES AMB CRIATURES PETITES,
A CATALUNYA
Pràctiques, representacions i condicions materials de vida

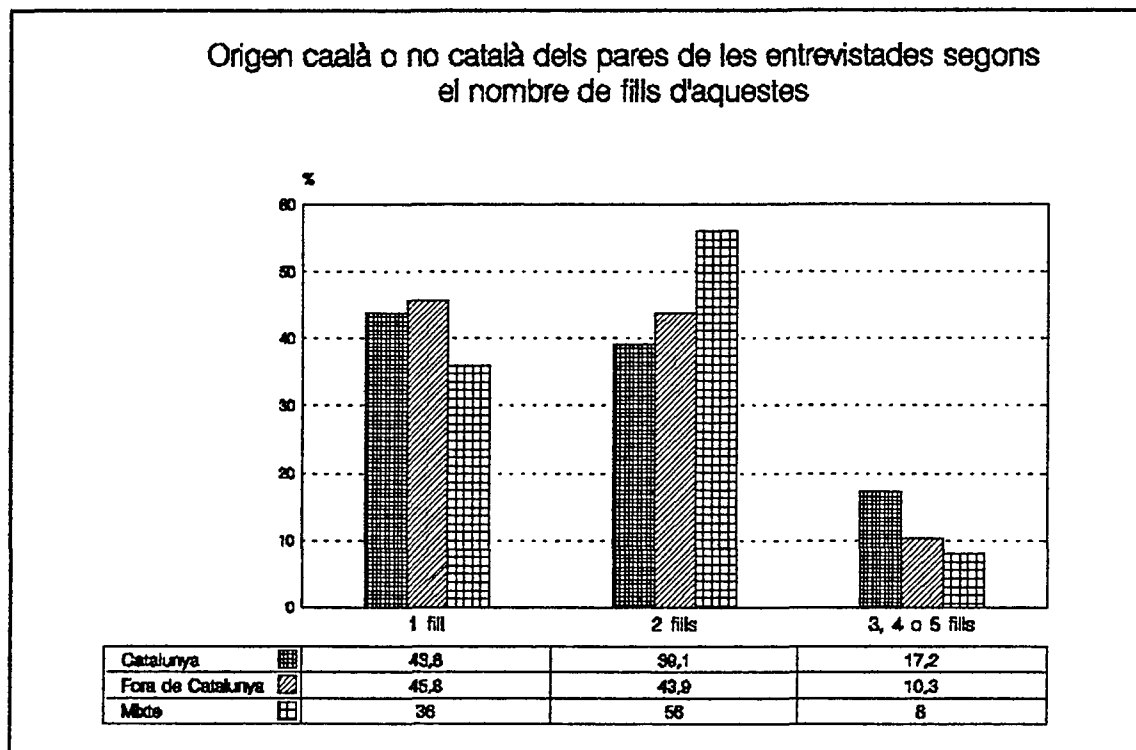
Volum I

Cristina Brullet i Tenas
Direcció: Dr. Lluís Flaquer

1996

La norma dels dos fills es seguida avui de manera molt similar tant si l'origen dels pares de les joves mares és o no és català. En tot cas, allò que es pot destacar, com a fet diferencial, és la major tendència de les parelles d'origen mixt a tenir dos fills més que no pas un de sol, així com la major tendència de les parelles d'origen català a tenir-ne tres o més. Donada la relació molt directe entre origen català i majors capitals escolars i professionals, i donada l'evidència de que les mares d'alt estatus tendeixen a tenir tants fills com les mares mestresses de casa, sembla possible afirmar que les parelles joves que avui s'animen a tenir més de dos fills, són aquelles que disposen clarament de majors recursos o bé, aquelles que mantenen una forta divisió sexual del treball (mestresses de casa).

Gràfica 27



Per tant:

- a més estudis de la mare es tendeix a tenir menys fills;
- tenir dos fills és la pràctica social normativa per la majoria de dones que avui estant formant família;
- les mares poc qualificades en el sector serveis són les que més persisteixen en tenir un sol fill (les mares d'aquest grup professional són les que presenten més atur);
- Avui, és més freqüent que tinguin més de dos fills les mares d'origen català que no pas les mares d'origen no català.

3.3.2. Fills actuals, fills possibles, fills ideals: el triomf de la moderació i el realisme

Els resultats globals ens mostren que entre la realitat i el desig de fills hi ha una bona distància cosa que, cal dir-ho, també es donaria en tantes altres qüestions de la vida quotidiana, familiar i professional, en el cas de que fóssim preguntats sobre allò que **podem** ser i fer, i allò que **ens agradaria poder** ser i fer. Però la comparació que aquí es fa no és una banalitat perquè tant interessant és conèixer allò que som com allò que ens agradaria ser: són dos nivells de la realitat personal i social que poden ser igualment significatives per explicar i comprendre el funcionament i la dinàmica de la organització social. És cert que els elements que s'han plantejat sobre les representacions i l'imaginari de les entrevistades són força limitats, però el seu interès rau en que poden ser un punt de partida per a noves recerques sobre la qüestió.

Comencem amb una comparació sintètica: el càlcul global de la *ratio* entre el total de fills pel total de mares a cadascun dels tres nivells de realitat (actual, possible, ideal). Doncs bé, aquest càlcul comparatiu assenyala un notable *crescendo*:

- la *ratio* de fills actuals és de 1.70 fills per mare,
- la *ratio* de fills possibles és de 2.09 fills per mare,
- la *ratio* de fills ideals és de 2.75 fills per mare.

Per tant, reforçant el que s'ha dit anteriorment, la major probabilitat és que les entrevistades tinguin un promig de dos fills però, idealment, els agradaria acostar-se al nombre de tres. I potser els tindrien si les seves condicions de vida fossin més favorables per poder-los tenir.

Vegem, a la taula que segueix, la distribució comparada de les entrevistades segons el seu nombre de fills actuals, possibles o desitjats.

Taula 19. Distribució de les entrevistades segons els seus fills actuals, possibles i ideals

	ACTUALS		POSSIBLES		IDEALS	
	n	%	n	%	n	%
1 fill	157	44,6	48	13,6	20	5,7
2 fills	155	44,0	244	69,3	162	46,0
3 fills	31	8,8	46	13,1	101	28,7
4 fills	6	1,7	8	2,3	40	11,4
5 fills	3	0,9	4	1,1	10	2,8
6 fills	-	--	2	0,6	19	5,4
Total	352	100	352	100	352	100

Els fills possibles

La distància més notable entre el nombre actual i el nombre possible de fills s'estableix en el pas d'un a dos i, donat que aquest nombre segueix la norma pràctica, és ben plausible que la vinguda d'aquest fill es faci realitat.

En canvi, són poques les mares que pensin tenir tres o més fills, tot i que el 17 % que declara possible el tenir-los, sobrepassa l'11 % que actualment ja els té. Si observem el Quadre 12 (p. 342) comprovarem que aquestes mares que pensen possible tenir tres o més fills tenen característiques ben polaritzades: unes tenen estudis superiors i alt o mig estatus professional, i altres són mares sense estudis, mestresses de casa o obreres no qualificades. És a dir, es dona la mateixa polarització social ja vista entre les mares actuals de més de tres fills. Per tant, els comportaments que les mares declaren com a "possibles" són, en efecte, molt realistes.

Sabem que en alguns països d'Europa, en els darrers anys, s'ha fet ben visible una tendència a tenir tres o més fills en el cas de parelles d'alta qualificació (per ex. professorat universitari i professions liberals) i alt estatus. Però, segons les evidències que fins ara tenim, pel que fa a Catalunya, solament es pot afirmar que entre les mares joves apareix una certa intencionalitat a tenir més d'un o dos fills, i que aquesta intencionalitat és més probable que arribi a ser un fet en el cas de mares d'alt estatus, o en el cas de mares mestresses de casa que no tinguin intencions de realitzar una ocupació remunerada. Però també m'atreveixo a hipotetitzar que aquests casos solament es faran visibles (en el sentit de freqüents)

si milloren les circumstàncies que facilitin la criança, tant pel que fa referència a la disminució de la precarietat laboral de les parelles joves (vegi's 2ª part : 4.1), com pel que fa referència a la disminució de la divisió sexual del Treball Familiar.

L'anàlisi bivariada (vegeu Quadre 12 p. 342) mostra com a fet més rellevant l'alt grau de realisme, generalitzat, pel que fa als fills. Es comprova una associació molt forta entre els fills possibles i els fills actuals ($p=0.00000$ $gl=6$), de tal manera que el 91 % de mares, que ja tenen dos fills, consideren possible tenir-ne solament aquest mateix nombre, descartant totalment la possibilitat del tercer fill.

Si observem la taula que es presenta a continuació, es poden afinar una mica més aquestes prudentíssimes intencions de les entrevistades.

Taula 20. Fills que es possible tenir segons els fills que té actuals

	Té 1 fill	Té 2 fills	Té 3,4,5, fills
	%	%	%
Possible : 1 fill	30	1	-
Possible : 2 fills	63	91	7
Possible : 3 fills	6	6	68
Possible : 4,5,6 fills	1	2	25
Total	100 (157)	100 (155)	100 (40)

- entre les que tenen un fill, un 30% creu que es mantindrà amb el que ja tenen, però un 63% creu que passarà a tenir-ne dos.
- entre les que tenen **dos** fills, el 91% pensa quedar-se amb aquest nombre.
- tenir **tres o més** fills solament és vist com a fet possible per un 7% de les mares que ja en tenen un, i solament per un 8 % de les que ja en tenen dos.
- tenir **quatre o més** fills és possible pel 25% de mares que ja en tenen tres o més.

Per tant, allò que domina entre la majoria de les mares entrevistades, per sobre dels diferents grups d'edat, és un sentiment de molta prudència o realisme abans de decidir-se a tenir un fill més del que ja tenen.

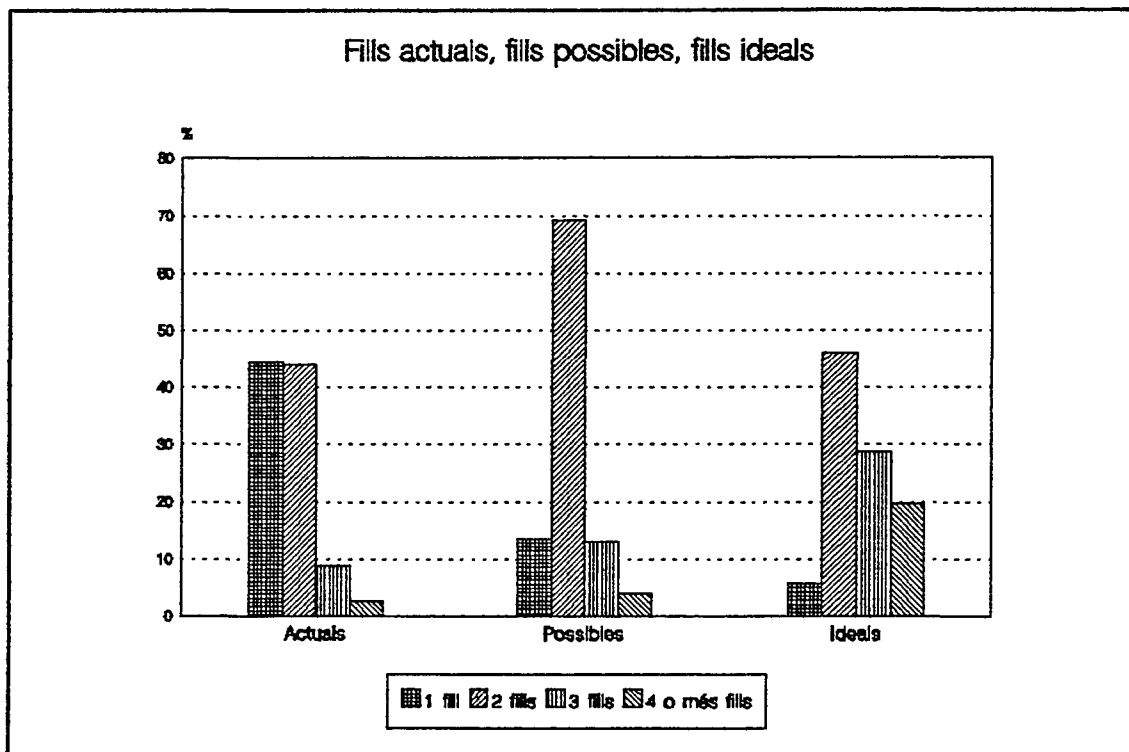
Ara bé, l'edat de l'entrevistada és, en plena lògica, l'altra variable molt associada amb el nombre de fills possibles ($p=0.00003$ $gl=9$). D'aquesta relació sobresurt l'alt

percentatge de mares molt joves que consideren com a possible un sol fill (21 % quan el promig general és del 14%). La qual cosa no solament ens confirma la prudència actual, sinó que també ens informa que algunes de les mares molt joves estan vivint una maternitat difícil (recordem que aquest grup d'edat era el que presentava major precarietat social i menors capitals).

Els fills ideals

Recuperem, a través de la gràfica, les dades comparatives entre els fills actuals, possibles i ideals (Taula 19).

Gràfica 28



Com era d'esperar, la distància entre el nombre de fills **actuals** i els **ideals** s'accentua molt més: seguint dades de la taula anterior, prop de la meitat (48%) de les entrevistades tindrien idealment tres o més fills, mentre que prop de l'altra meitat (46%) es quedaria amb dos; solament un 6% de les mares són partidàries del fill únic. Per tant, es pot afirmar que el conjunt de mares de criatures petites, tenen avui menys fills dels que els agradaria tenir: prop d'un terç en tindria tres (29%) i una proporció molt significativa (20%) en tindria quatre o més.

Taula 21. Fills que es tindrien idealment segons els fills actuals

	Té 1 fill	Té 2 fills	Té 3,4,5 fills
Ideal : 1 fill	8	2	10
Ideal : 2 fills	51	48	18
Ideal : 3 fills	22	32	43
Ideal : 4 fills	12	10	15
Ideal : 5 fills	3	2	7
Ideal : 6 fills o més	4	6	7
Total	100 (157)	100 (155)	100 (40)

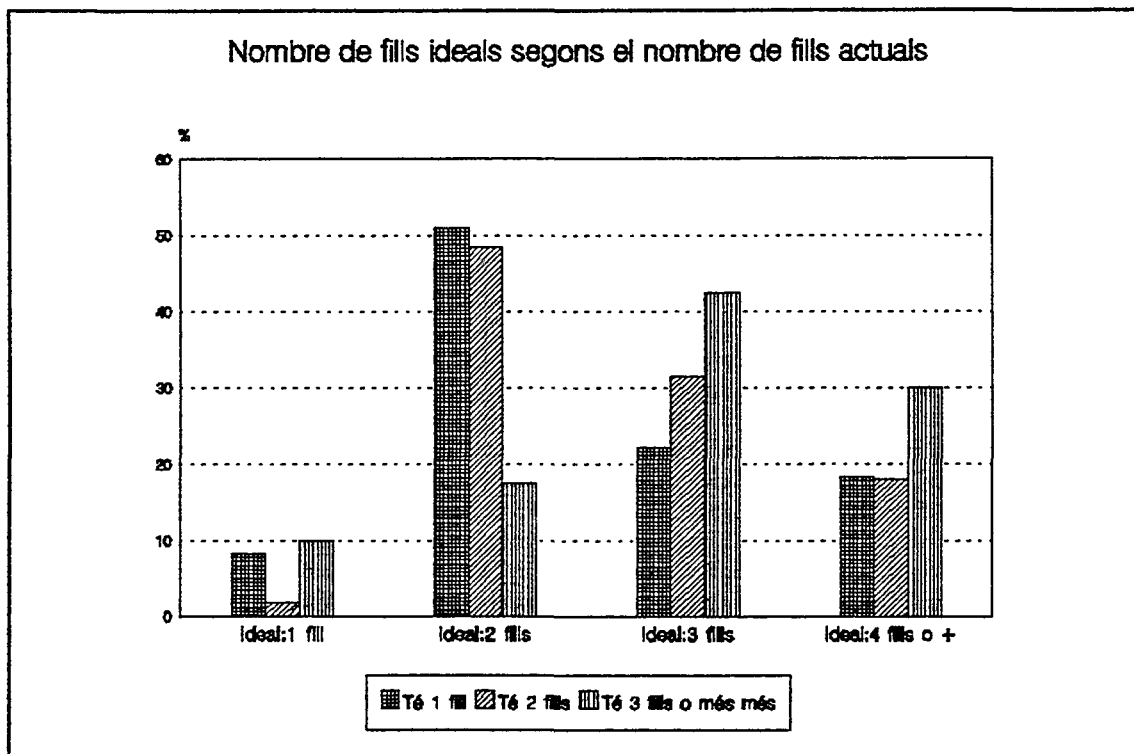
Per tant, *si bé el nombre de dos fills es confirma com el nombre possible per la gran majoria, com a nombre ideal ho és solament per la meitat de les mares entrevistades perquè l'altra meitat manifesta un ideal de fills que supera molt significativament la norma social de dos.*

¿Quins mecanismes hi ha al darrera d'aquesta norma pràctica tan estesa, que s'ha imposat a despit del que les pròpies mares consideren ideal en un sentit ample ?. Sembla innegable que hi ha factors estructurals d'ordre material (dificultats d'accés o expulsió directa del mercat de treball), d'ordre simbòlic (canvis en la identitat de les dones) i d'ordre històrico-cultural (persistència de la divisió sexual del treball dins la família). Tots aquests factors tenen efectes molt directes i pràctics sobre la vida quotidiana de les famílies joves, incidint de manera diferencial segons els grups socials, però amb uns resultats equivalents sobre els comportaments reproductius. D'altra manera la norma dels dos fills no seria tant i igualment practicada a totes les classes socials.

Els fills no desitjats

A la Taula anterior hi sobresurt una dada: el 28 % de les mares que tenen 3, 4, o 5 fills, consideren ideal tenir-ne solament 1 o 2. Per tant, i extrapolant, podem dir que aquestes mares tenen fills no desitjats. Vegem aquelles dades a la gràfica següent.

Gràfica 29



Aproximadament la meitat de les mares actuals tendeixen a considerar ideal tenir un fill més del que ja tenen. Ara bé, les mares que avui tenen tres o més fills mostren tendències contradictòries: unes, també desitgen algun fill més dels que ja tenen, però altres (28 %) desitjarien tenir-ne menys dels que tenen. És a dir, hi ha un percentatge qualitativament molt significatiu de fills no desitjats.

S'ha fet el càlcul de fills no desitjats (considerant una base màxima de tres fills actuals) i, sobre el total de 599 fills de les entrevistades, unes 20 criatures (3,33 %) poden ser, molt probablement, criatures no desitjades. I aquesta situació es dona especialment en les famílies de tres o més fills. Però qui són aquestes mares que haguessin preferit tenir menys fills dels que tenen ?

Sabem, per una banda, que les mares més grans són també les que més fills tendeixen a tenir, és dir, que l'edat sembla homogeneïtzar-les. Però, per altra banda, també sabem que aquest grup d'edat mostra trets socials bastant polaritzats: unes tenen un alt capital escolar i professional mentre que altres tenen els més baixos capitals de tota la mostra. Doncs bé, és molt probable que siguin les mares amb menys recursos socials aquelles que, a través de l'expressió del seu desig ideal de fills, estiguin manifestant les dificultats que tenen per poder

atendre'ls i fer créixer. Són la punta d'un iceberg que representa les dificultats que implica, avui, tenir més de dos fills.

L'ajust entre allò possible i allò ideal: pràctiques reproductives similars i ideals reproductius diversos

Però, qui són les mares que manifesten més distància entre el possible i l'ideal de fills? És evident que un diferencial negatiu, com el que acabem de veure, pot molt bé significar que les mares (i potser també els pares) viuen amb dificultats la criança i/o la dependència que impliquen els fills. Però les dificultats que avui es tenen en la criança dels fills no tenen perquè estar solament al darrera de les mares que en desitgen menys dels que tenen, sinó que també pot estar al darrera de les mares que en desitgen més dels que tenen o pensen tenir: aquest diferencial de signe positiu implica que la mare (i potser també el pare) considera que hi ha obstacles d'ordre divers que no li permeten tenir-ne més. En canvi, les mares que més ajusten el desig i la realitat, els fills possibles amb els ideals, vindrien a expressar una major acomodació a les seves condicions actuals de vida.

Es diu que la societat del consum i de la informació ha suposat una homogeneïtzació progressiva dels valors i les pautes culturals, però es diu menys que, aquesta suposada homogeneïtzació pot estar ocultant una major polarització de les desigualtats arrelades en les relacions socials de producció i en les diverses estructures de desigualtat social. Pel que fa a l'imaginari de les dones joves entorn de les seves maternitats això és cert i alhora fals, perquè viuen una situació paradoxal. L'anàlisi de les característiques socials de les entrevistades i el seu ideal de nombre de fills mostra que la similitud d'opcions imaginades és alta o molt alta en relació a:

- Zona de residència ($p=0.32215$ $gl=20$)
- Edat ($p=0.43928$ $gl=15$)
- Pares catalans o no catalans ($p=0.75011$ $gl=9$)
- Situació laboral ($p=0.81893$ $gl=9$)

Es a dir, si exceptuem l'edat, no sembla que la posició social (considerada a través del barri de residència, origen familiar, i situació laboral de la mare) tingui un efecte diferenciador en l'ideal de nombre de fills. Però, en canvi, l'imaginari difereix molt significativament per motiu del **nivell d'estudis** ($p=0.02401$ $gl=15$), **grup professional** ($p=0.00310$ $gl=$), i **nombre de fills actuals** ($p=0.00081$ $gl=6$). I el

cas és que nivell d'estudis i grup professional són uns forts components de posició o estatus social. L'anàlisi bivariada (vegeu Quadre 13 p. 339) mostra de manera clara que:

- a més estudis s'incrementa progressivament el nombre ideal de fills,
- a més alta qualificació professional succeeix el mateix.

Per tant, quan més estudis, més alta posició professional i millors condicions materials de vida general, és més probable que trobem un major sentiment de pèrdua (difícil de qualificar) pel fet de tenir solament un o dos fills, tal com és la pràctica habitual. No estic pas dient que les mares amb més estudis estiguin visquent de manera dramàtica aquest fenomen, però la forta distància que manifesten entre els fills possibles i els fills ideals constata l'existència d'un gran diferencial entre allò que els agradaria fer i allò que poden fer. Sembla, per tant, que el mite de la Superwoman no té cap base en el nostre país. Vegem la constatació de fets a les taules i anàlisis següents.

L'ideal de nombre de fills canvia segons els estudis i el grup professional

Els tests estadístics falsegen la hipòtesi de que la situació laboral de la mare expliqui el nombre de fills actuals, de la mateixa manera que també falsegen la hipòtesi de que la situació laboral expliqui el nombre de fills ideals ($p=0.81893$ $gI=9$). Però la observació atenta de l'anàlisi bivariada ens proporciona una informació sociològicament prou significativa quan comparem els tres nivells de realitat amb el nivell d'estudis i el grup professional. Vegem-ho a les taules següents:

Taula 22. Nombre de fills actuals, possibles i ideals de les entrevistades segons el seu nivell d'estudis (percentatges horitzontals: un + dos + tres = 100)

	UN fill			DOS fills			TRES o més fills		
	Actual	Possi-ble	Ideal	Actual	Possi-ble	Ideal	Actual	Possi-ble	Ideal
Sense estudis (n=30)	17	6	13	50	57	40	33	37	47
E. Primaris (n=191)	43	15	7	46	72	52	11	13	41
E. Secundaris (n=94)	51	16	2	44	68	44	5	16	54
E. Superiors (n=37)	59	8	-	30	68	27	11	24	73

Per facilitar la lectura d'aquestes dades és útil reduir-les mostrant les diferències en punts percentuals entre els fills possibles i els ideals, tal com es mostra a les taules que segueixen.

Taula 23. Distàncies percentuals entre els fills possibles i els ideals, segons nivell d'estudis

	Distància entre fills possibles - fills ideals		
	UN fill	DOS fills	TRES o més fills
Sense estudis (n=30)	- 7 punts	+ 17 punts	- 10 punts
E. Primaris (n=191)	+ 8 punts	+ 20 punts	- 28 punts
E. Secundaris (n=94)	+ 14 punts	+ 24 punts	- 38 punts
E. Superiors (n=37)	+ 8 punts	+ 41 punts	- 49 punts

Taula 24. Nombre de fills actuals, possibles i ideals de les entrevistades segons el seu grup professional

	UN fill			DOS fills			TRES o més fills		
	Actual	Possi-ble	Ideal	Actual	Possi-ble	Ideal	Actual	Possi-ble	Ideal
Emp. Alt càrrec (n=7)	43	29	-	43	57	43	14	14	57
Autòn. C. Mitg (n=40)	50	3	-	42	70	30	8	27	70
Resta personal (n=72)	55	21	-	39	64	44	6	15	55
Treb. manual (n=177)	41	14	8	46	73	51	13	13	41
M. de casa (n=53)	38	9	8	47	70	47	15	21	45

Taula 25. Distàncies percentuals entre fills possibles i fills ideals, segons el grup professional

	Distància entre fills possibles - fills ideals		
	UN fill	DOS fills	TRES o més fills
Emp. Alt càrrec (n=7)	+ 29 punts	+ 14 punts	- 43 punts
Autòn. C. Mitg (n=40)	+ 3 punts	+ 40 punts	- 43 punts
Resta personal (n=72)	+ 21 punts	+ 20 punts	- 40 punts
Treb. manual (n=177)	+ 6 punts	+ 22 punts	- 28 punts
M. de casa (n=53)	+ 1 punt	+ 23 punts	- 24 punts

Què és el què està passant en les famílies joves amb alts i mitjos capitals escolars i professionals? Paradoxalment, tenen més recursos però són les que mostren més distància entre els fills que tenen i els que, a la mare, li agradaria tenir (no sabem, per les limitacions d'aquesta recerca, què els agradaria als pares). Per explicar aquest desajustament, tot i ser complex, es poden identificar tres línies argumentals que, hipotèticament, relacionen fets que afecten la majoria de mares joves (no solament les mares d'alt estatus social):

(a) - les mares-treballadores (85% de la mostra fa treball remunerat o el vol fer) pensen que no poden tenir més fills mentre no tinguin un Treball Remunerat, o no en tinguin un de no precari i mal pagat. En aquest sentit no és pas que les mares no vulguin tenir fills perquè treballen sinó que no els tenen perquè no tenen tampoc treball remunerat, tal com altres investigacions han provat de demostrar.

(b) - les mares-treballadores saben, perquè ho han viscut sobre elles mateixes o sobre l'experiència d'altres dones, que tenir més fills és un risc de cara a mantenir el Treball Remunerat. En aquest sentit no és que les mares no vulguin més fills, sinó que encara són importants els mecanismes d'expulsió de les embarassades i mares de criatures petites del mercat de treball (fins i tot en categories professionals altes ¹). També pot dissuadir les mares de tenir més fills les dificultats per trobar treball remunerat a temps parcial no precari, donat que aquest tipus d'oferta és mínima.

(c) - les mares treballadores saben que, si tenen més fills, poden tenir una sobrecàrrega de treball per causa de l'acumulació de les hores de dedicació al Treball Familiar i al Treball Remunerat.

Hi ha prou evidència per poder descartar que l'explicació de l'actual reducció del nombre de fills vingui per la via simplificadora de si la mare fa o no Treball Remunerat. També sabem que la identitat de les dones joves casades ja no passa de manera exclusiva per la llar i la família, la qual cosa s'ha pogut comprovar per dues vies: una més simbòlica, quan la gran majoria d'entrevistades s'autodeclaren mares-treballadores; i una via més material quan solament un 34% de totes les entrevistades no ingressa cap renda de treball. Sembla també cert que mentre una jove-mare no tingui assegurat un Treball Remunerat es retindrà de tenir un fill més (les aturades són les que tenen menys fills); està avisada de que tenir-ne més és arriscar-se a no obtenir o perdre el Treball Remunerat (i a vegades no tenir treball remunerat pot significar també no tenir plaça pel fill a l'escola bressol pública²).

¹ Recordeu el cas de l'advocadessa expulsada del seu lloc de treball, en una empresa de Barcelona, quan es conegué el seu embaràs. Vegeu EL PAÍS, 24.11.1995.

² Aquesta és una condició primera per acceptar les criatures a l'escola-bressol pública de la ciutat d'observació. En l'ordre de preferències, primer té plaça el fill de la mare que treballa; en segon lloc el fill de la mare que pot demostrar que està a l'atur i busca feina.

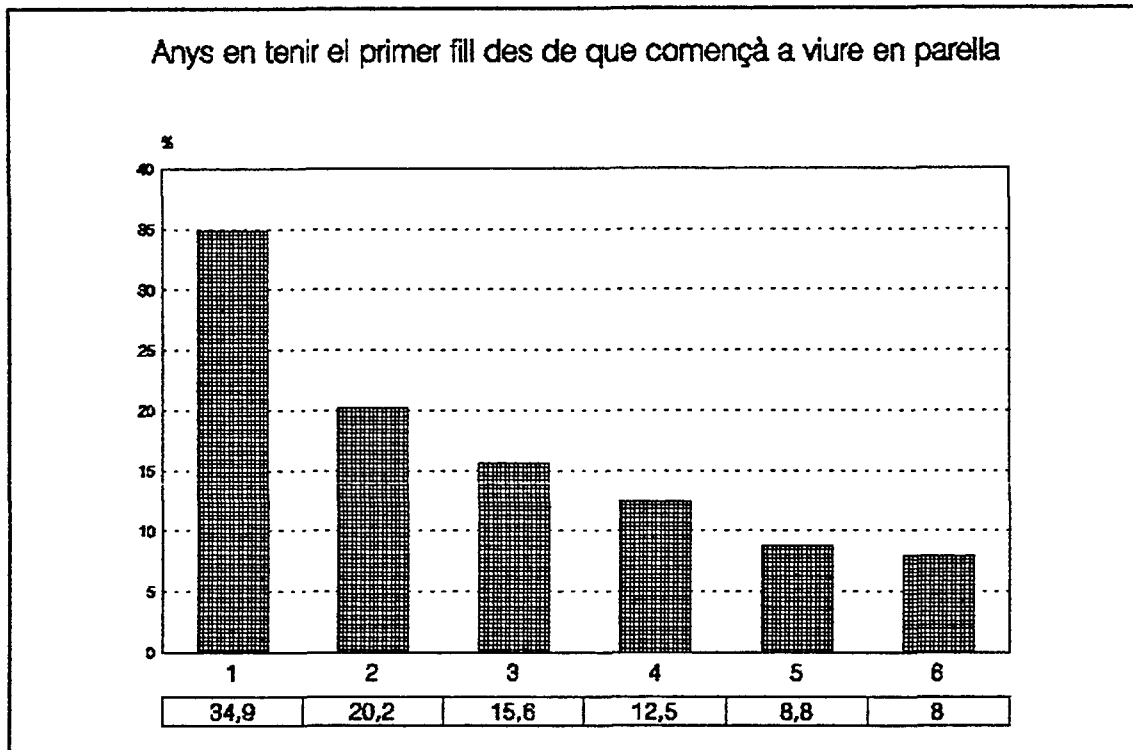
Però, donat que sempre estem parlant de famílies biparentals, ¿ no serà també que allò que reté les mares de tenir més fills és que el repartiment de les feines domèstiques i organitzatives de la llar i la família no és prou compartit amb la parella, perquè encara que es tendeixi a compartir és fa de manera molt descompensada entre mare i pare ?.

Els forts diferencials entre fills actuals/possibles/ideals, segons estudis i grup professional, mostra que la reducció del nombre de fills no és solament efecte de la precarització del treball de mercat, ni solament efecte de la manca de recursos econòmics, sinó que altres factors estan influint directament sobre les conductes reproductives. A efecte del nostre objecte d'estudi, mantenim que una de les causes de la persistent baixada de la natalitat es troba en que les mares no tenen prou suport per conciliar el treball familiar i el treball remunerat: per una part, dins la llar, les relacions de gènere entre els cònjuges no ha variat tant com a vegades se suposa, la qual cosa implica l'acumulació de la càrrega de Treball Familiar sobre la mare, especialment en les activitats de treball domèstic i organitzatiu, malgrat que la criança del primer i segon fill sigui bastant compartida amb el pare (les dades han mostrat, i ho veurem més endavant, que el pare és més absent del treball familiar quan es tenen tres o més fills); per altra part, no menys important, la valoració social de la maternitat no ha implicat, fins avui, una sòlida i continuada política de suport institucional en termes d'oferta suficient d'escoles bressol de qualitat o altres polítiques familiars.

3.3.3. L'estratègia de demora: una tendència de classe o una tendència de fons?

Les mares joves tendeixen a retardar la vinguda del primer fill. El retard en l'edat de matrimoni a Espanya i Catalunya o el retard en l'edat d'accés a la primera maternitat són indicadors demogràfics ja abastament comprovats. Les entrevistades en aquest estudi confirmen aquesta tendència.

Gràfica 30



Però resulta que aquest retard del primer fill té un fort component de classe que apareix, de manera molt clara, a l'anàlisi bivariada. Per exemple, la Zona de residència o barri, variable que considerem com microcosmos social i cultural de les famílies, és un exemple meridià de diversitat al respecte.

Taula 26. Anys que tardà en tenir el primer fill (des que viu amb parella) segons zona de residència.

	1 a 2 anys	3 a 4 anys	5 a 6 anys	Totals
Zona 1	48	25	27	100 (84)
Zona 2	49	30	21	100 (61)
Zona 3	53	35	12	100 (68)
Zona 4	58	27	15	100 (71)
Zona 5	69	25	6	100 (68)

A mesura que passem de la Zona 1 (la de més component burgès de la ciutat) a la zona 2, 3, 4 i 5 (de major component obrer), augmenta progressivament el percentatge de mares que tenen el primer fill el primer o segon any de convivència. I a l'inrevés: a mesura que passem de la Zona 1 a la Zona 5 disminueix

progressivament el percentatge de mares que retarden el primer fill al cap de cinc o sis anys de convivència. Per tant, tenint en compte el tipus de població a cada zona, podem afirmar que el retard del primer fill és una estratègia que més se segueix quan més capitals es tenen. Vegem a continuació el mateix fenomen refrendat per l'anàlisi dels capitals escolars.

Taula 27. Anys que tardà en tenir el primer fill (des que viu amb parella) segons el nivell d'estudis

	1 a 2 anys	3 a 4 anys	5 a 6 anys	Totals
Sense estudis	87	7	7	100 (30)
E. Primaris	58	28	14	100 (191)
E. Secundaris	46	35	19	100 (94)
E. Superiors	38	28	32	100 (37)

La inversió dels comportaments en relació a la zona de residència és encara més notable. De les dades se'n extreu una conclusió prou definitiva: queda falsejada la hipòtesi de que el retard del primer fill es practica a totes les classes socials. Més aviat sembla evident que a mesura que les dones tenen més estudis i més recursos més usen les tècniques anticonceptives i la planificació familiar. La gran majoria de dones sense estudis i una majoria important de dones amb estudis primaris no van usar mètodes anticonceptius durant els dos primers anys de viure amb parella.

La maternitat, diu Bourguignon (1987), sembla ser més important per les mares que no tenen una forta identitat professional. Les nostres dades confirmen que, en efecte, la maternitat és allò primer, en el temps, per les mares de més baix estatus, però no confirmen pas que la maternitat sigui menys important per les mares d'alt estatus o amb forta identitat professional. Hi podem dissentir perquè hem vist els importants diferencials entre els fills que tenen aquestes mares i els fills que idealment tindrien i, per tant, podem sospitar de l'argument de la "menor importància" de la maternitat, en la vida de les dones d'estatus mig-alt i alt. Contràriament, sembla que la tendència s'afirma cap a que les mares d'alt estatus acabin conformant famílies de tres o més fills. En definitiva, l'estratègia de la demora del primer fill entre les dones amb més estudis és clara, però ho és bastant menys que els fills tinguin per aquestes mares una menor importància en la seva escala de valors.

Però vegem com es confirma el retard del fill, com a estratègia de classe, a través de la comparació entre els grups professionals de les entrevistades.

Taula 28. Anys que tarda a tenir el primer fill (des de que viu amb parella) segons el grup professional

	1 a 2 anys	3 a 4 anys	5 a 6 anys	Totals
Emp. Alt càrrec	14	43	43	100 (7)
Autòn. C. Mitg	48	27	25	100 (40)
Resta personal	53	29	18	100 (72)
Treb. manual	57	29	14	100 (177)
M. de casa	60	25	15	100 (53)

L'estratègia de demora pren encara més forma segons el grup professional, tot i que caldrien més efectius per poder generalitzar. Més del 40% de mares en posicions professionals altes ha demorat cinc o més anys l'arribada del primer fill. I la seqüència es manté: a més alta categoria professional, més demora. I, també cal dir que aquestes mares mantenen en exclusiva algunes activitats de criança tradicional que avui tendeixen a ser força compartides entre mare i pare, tal com podem comprovar més endavant.

Vegem finalment aquesta estratègia respecte del nombre de fills actuals.

Taula 29. Anys que tarda a tenir el primer fill (des de que viu amb parella) segons el nombre de fills actuals

	1 any (n=123)	2 anys (n=71)	3 anys (n=55)	4 anys (n=44)	5 anys (n=31)	6 anys o més (n=28)	Total
Té UN fill	28	16	18	16	12	10	100(157)
Té DOS fills	32	27	15	12	7	7	100(155)
Té TRES ó + fills	73	13	7	3	2	2	100(40)

La lectura és fàcil: quan abans es té el primer fill, més fills es tenen. Si, a més, observem el Quadre 14 (p. 339) podem veure que les entrevistades que més aviat han tingut el primer fill són les molt joves i les molt grans. Ambdós grups d'edat superen en més de 10 punts percentuals les entrevistades d'edats centrals (28-39). Per tant, els comportaments reproductius de les mares molt joves s'assemblen als de les mares grans, més que no pas als de la majoria de mares que són les que accedeixen a la maternitat entorn de l'edat mitjana.

Pel que fa a l'edat és rellevant el fet de que entre les mares grans es troba un percentatge notable (25%) que van tardar cinc o sis anys a tenir el primer fill. Per tant, i de nou, mares molt joves i mares molt grans presenten comportaments atípics que inverteixen l'ordre d'allò esperat per raó d'edat: les més joves de totes les entrevistades tendeixen a reproduir comportaments del passat (no demora); algunes de les més grans de totes les entrevistades reproduïxen, en canvi, els comportaments esperats per les mares joves d'edats centrals (demora important i, potser, un únic fill).

Relacionant algunes dades vistes en aquest capítol amb l'anàlisi del treball de criança, que presento més endavant, podem dir que avui les mares de més alt estatus professional estan sotmeses a fortes contradiccions pel que fa als seus comportaments davant la maternitat:

- (a) són les que desitgen tenir més fills però, avui per avui, mantenen en general la norma pràctica dels dos fills i, per tant, mostren un major desajustament entre desig i realitat.
- (b) retarden molt la vinguda del primer infant i, al retardar-lo, el risc a tenir-ne pocs és més alt.
- (c) es reserven les activitats de maternatge tradicional de més component físicorelacional, com si volguessin compensar els fills desitjats que no tindran.

* * * * *

Després dels annexos estadístics que recolzen tot el que s'ha dit fins aquí, entrem de ple en el capítol d'anàlisi del repartiment de la massa de treball (familiar i remunerat) entre les entrevistades i els seus cònjuges

QUADRE 11

	Nº de fills			Total	
	Un	Dos	Tres/Quatre/Cinc	%	n
	%	%	%		
Barri					
Centre i Eixample	49	44	7	100	84
Pal-Esc,V. Aleg,Per.	46	41	13	100	61
Roc.,Mol-Tor,Pla B.	44	41	15	100	68
Cirera,Cerd-N	42	46	11	100	71
Llàntia,Cerd-S	41	47	12	100	68
Edat entrevistada					
De 19 a 27 anys	71	26	3	100	72
De 28 a 33 anys	44	49	6	100	196
De 34 a 39 anys	23	49	28	100	69
De 40 a més anys	20	33	47	100	15
Procedència geo pares					
Catalunya	44	39	17	100	64
Fora Catalunya	46	44	10	100	262
Mixta	36	56	8	100	25
NS		100		100	1
Situació treball entrevistada					
Treball TC	46	44	11	100	103
Treball TP/TV	45	44	11	100	73
Atur	47	43	10	100	121
Mestressa de casa	36	47	16	100	55
Nivell estudis entrevistada					
Sense estudis	17	50	33	100	30
E. Primaris	43	46	11	100	191
E. Secundaris	51	44	5	100	94
E. Superiors	59	30	11	100	37
Grup professional entrevistada					
Emp,Alt càrrec,PL,PU	43	43	14	100	7
Aut,com,càr.intermitjos	50	43	8	100	40
Resta pers. adm.com.tec	56	39	6	100	72
Treb.manual qual/no qual	41	46	13	100	177
Mestressa de casa	38	47	15	100	53
Total segons nombre de fills (%)	45	44	11	100	
(n)	157	155	40		352

QUADRE 12

	Fills que possiblement tindrà				Total	
	Un fill	Dos	Tres	Quatre/Cinc/Sis	%	n
	%	%	%	%		
Barri						
Centre i Eixample	14	64	17	5	100	84
Pal-Esc,V. Aleg,Per.	18	70	10	2	100	61
Roc.,Mol-Tor,Pla B.	13	63	18	6	100	68
Cirera,Cerd-N	10	79	10	1	100	71
Llàntia,Cerd-S	13	71	10	6	100	68
Edat entrevistada						
De 19 a 27 anys	21	68	10	1	100	72
De 28 a 33 anys	14	73	11	3	100	196
De 34 a 39 anys	6	67	22	6	100	69
De 40 a més anys	13	40	20	27	100	15
Procedència geo pares						
Catalunya	17	55	22	6	100	64
Fora Catalunya	13	73	11	3	100	262
Mixta	8	72	8	12	100	25
NS		100			100	1
Situació treball entrevistada						
Treball TC	11	71	16	3	100	103
Treball TP/TV	19	66	14	1	100	73
Atur	15	70	10	5	100	121
Mestressa de casa	9	69	15	7	100	55
Nivell estudis entrevistada						
Sense estudis	7	57	27	10	100	30
E. Primaris	15	72	10	3	100	191
E. Secundaris	16	68	11	5	100	94
E. Superiors	8	68	22	3	100	37
Grup professional entrevistada						
Emp,Alt càrrec,PL,PU	29	57		14	100	7
Aut,con,càr.intermitjos	3	70	25	3	100	40
Resta pers. adm.con.tec	21	64	10	6	100	72
Treb.manual qual/no qual	14	73	11	2	100	177
Mestressa de casa	9	70	13	8	100	53
Nº de fills						
Un	30	64	6	1	100	157
Dos	1	91	6	2	100	155
Tres/Quatre/Cinc		8	68	25	100	40
Total segons fills possibles (%)	14	69	13	4	100	
(n)	48	244	46	14		352

QUADRE 13

	Fills que tindria idealment						Total	
	Un	Dos	Tres	Quatre	Cinc	Sis o més	%	n
	%	%	%	%	%	%		
Barri								
Centre i Eixample	1	43	29	14	6	7	100	84
Pal-Esc,V. Aleg,Per.	5	51	31	5	3	5	100	61
Roc.,Mol-Tor,Pla B.	6	44	29	12	4	4	100	68
Cirera,Cerd-N	11	41	31	14		3	100	71
Llàntia,Cerd-S	6	53	24	10		7	100	68
Edat entrevistada								
De 19 a 27 anys	11	43	25	13	3	6	100	72
De 28 a 33 anys	3	47	31	11	2	5	100	196
De 34 a 39 anys	6	45	30	10	4	4	100	69
De 40 a més anys	13	47	7	13	7	13	100	15
Procedència geo pares								
Catalunya	6	45	23	11	5	9	100	64
Fora Catalunya	5	47	30	11	3	4	100	262
Mixta	8	32	32	20		8	100	25
NS		100					100	1
Situació treball entrevistada								
Treball TC	4	46	28	13	5	5	100	103
Treball TP/TV	4	45	36	8	3	4	100	73
Atur	7	46	26	13	2	5	100	121
Mestressa de casa	9	47	25	9		9	100	55
Nivell estudis entrevistada								
Sense estudis	13	40	30	7	3	7	100	30
E. Primaris	7	52	25	9	2	5	100	191
E. Secundaris	2	44	30	13	5	6	100	94
E. Superiors		27	43	24	3	3	100	37
Grup professional entrevistada								
Emp,Alt càrrec,PL,PU		43		57			100	7
Aut,con,càr.intermitjos		30	48	15	5	3	100	40
Resta pers. adm.con.tec		44	29	13	6	8	100	72
Treb.manual qual/no qual	8	51	26	9	2	4	100	177
Mestressa de casa	8	47	26	9		9	100	53
Nº de fills								
Un	8	51	22	12	3	4	100	157
Dos	2	48	32	10	2	6	100	155
Tres/Quatre/Cinc	10	18	43	15	8	8	100	40
Total segons lloc naixement								
(%)	6	46	29	11	3	5	100	
(n)	20	162	101	40	10	19		352

QUADRE 14

2ª Part : Capítol 4

EL REPARTIMENT DE LA MASSA DE TREBALL ENTRE MARES I PARES

4.1. El Treball Remunerat

4.1.1. Perfils laborals de mares i pares

4.1.2. Hores de treball remunerat i característiques socials de les mares

4.1.3. Les trajectòries de treball remunerat i la seva combinació amb la maternitat i la paternitat

4.1.4. Motius i valoracions del treball remunerat i del seu repartiment entre la parella

Annex 1 : Dades bàsiques de la segmentació laboral per sexe a Espanya i Comunitat Econòmica Europea

Annex 2 : Quadres estadístics

4.2. El Treball Familiar (I): domèstic i d'organització

4.2.1. Qui fa què del treball domèstic i organització familiar. Característiques i significació de les pràctiques de dones i homes joves.

4.2.2. Anàlisi diferencial del repartiment del treball domèstic i d'organització familiar

4.2.3. Índexs globals i sintètics dels diferencials en la participació

4.2.4. Valoracions de l'actual repartiment del treball domèstic i d'organització

4.3. El Treball Familiar (II): de criança

4.3.1. Qui fa què de les activitats de criança: les transformacions dels rols parentals tradicionals. Índexs sintètics de participació de mare, pare o altres

4.3.2. Anàlisi diferencial de la parentalitat

4.4. Repartiment de la massa de treball entre la parella i Tipus Familiars

4.4.1. Marits i mullers: posició de classe i posició de gènere. Els factors explicatius de l'estructura relacional

4.4.2. Agrupaments i tipologia familiar

Annex 3: Les "classes"

2ª Part : Capítol 4

EL REPARTIMENT DE LA MASSA DE TREBALL ENTRE MARES I PARES

Una vegada pormenoritzats els trets socials de les mares entrevistades i els seus cònjuges, vistos uns primers perfils de les entrevistades, i analitzats els seus comportaments demogràfics, és el moment de portar a terme una anàlisi del repartiment entre la parella de la massa de treball que genera la configuració i dinàmica d'un grup familiar. En el model d'anàlisi, anterior a la comprovació empírica, hem entès que la massa de treball que genera tota dinàmica familiar podia condensar-se en dos grans conceptes: Treball Remunerat i Treball Familiar (domèstic, d'organització, de criança), conceptes que fan referència a les dues grans esferes del treball humà: el treball de producció de béns i el treball de producció i manteniment de la vida humana.

Un primer objectiu d'aquest capítol és mesurar, qualitativa i quantitativa, el repartiment de la massa de treball entre ambdós cònjuges el joc relacional que cadascun estableix entre les diverses dimensions del treball. La hipòtesi subjacent a aquesta anàlisi és que és probable que podem comprovar tres modalitats de repartiment del treball entre la parella, modalitats que hem anomenat : (a) dedicació **tradicional en exclusiva**, (b) dedicació **compartida no equitativa**, (c) dedicació **compartida equitativa**. Aquestes modalitats s'associen, teòricament, a tres tipus familiars que formen part de tres sistemes o tipus ideals de cultures de gènere. En el seu moment (vegeu capítol 1 d'aquesta 2ª part) hem contemplat una quarta modalitat de repartiment de la massa de treball que hem anomenat de dedicació **compartida equitativa i no estereotipada**, però que considerem una forma utòpica en tant en quan forma part d'un sistema cultural en el qual han desaparegut els processos d'adscripció social per raó de sexe.

Al llarg del procés d'anàlisi que s'ha fet al capítol anterior ja s'ha fet evident que la modalitat de dedicació **tradicional en exclusiva** persisteix a la pràctica en una alta freqüència si ens atenem a les mares entrevistades que no fan treball remunerat (voluntària o involuntàriament), tot i que sembla que aquesta modalitat està en procés de deslegitimació pel fet de que solament una minoria d'entrevistades s'identifiquen amb el paper tradicional de mestressa de casa. Respecte de la segona modalitat, dedicació **compartida no equitativa**, i de la

tercera modalitat, dedicació **compartida equitativa**, tenim indicis per pensar que es poden estar donant entre parelles de doble sou, però encara no tenim informació suficient per poder discriminar entre una i altra modalitat. Ens cal doncs avançar per tal d'obtenir un coneixement més aprofundit de les activitats de treball (familiar i remunerat) que entrevistades i cònjuges realitzen a la seva vida quotidiana, i per conèixer, també, les seves valoracions i representacions al respecte.

Un segon objectiu d'aquest capítol, conseqüència de l'anàlisi anterior i de la hipòtesi tipològica presentada en el model d'anàlisi, és el de configurar una tipologia familiar que doni compte dels trets més bàsics i alhora més diferencials respecte de la posició de classe i de la posició de gènere de dones i homes, en el mercat de treball i en la família.

L'objectiu final del conjunt del capítol és fer un balanç que ens permeti arribar a alguna conclusió sobre l'estat actual de la divisió sexual del treball entre les parelles joves amb fills petits a casa. El capítol s'estructura en quatre grans subapartats: (4.1) El treball remunerat, (4.2) El treball domèstic i d'organització de la vida familiar, (4.3) El treball de criança, (4.4) Tipus familiars i repartiment de la massa de treball.

4.1. EL Treball Remunerat

Fins aquí sempre s'ha considerat, en l'anàlisi del treball, totes les entrevistades perquè parteixo de que totes en realitzen un o altre, o varis alhora, ja sigui Treball Remunerat en el mercat laboral, legal o submergit, ja sigui Treball Familiar no remunerat (domèstic, organització i criança dels fills). Des d'aquesta mirada s'entén per treball no solament el fet de tenir una ocupació en el mercat laboral, sinó també tota activitat dirigida a satisfer necessitats humanes encara que no impliquin intercanvi monetari. Però a fi i efecte de poder afinar l'anàlisi de la càrrega diferencial de Treball Remunerat de mare i pare és convenient operar, solament, amb aquelles i aquells que són actius en el mercat de treball.

L'objectiu específic d'aquest subapartat és obtenir una visió qualitativa i quantitativa comparada del treball remunerat de les mares entrevistades i els seus cònjuges, visió que permet la reflexió expressa sobre les distintes formes de posicionar-se en el treball familiar, perquè el treball remunerat és solament una de les dues grans cares dels processos de repartiment de la massa de treball que genera la formació d'una família pròpia. Presento, en l'ordre que segueix: (4.1.1) els perfils laborals comparats de mares i pares, (4.1.2) les característiques socials de les mares que fan diferents jornades de treball remunerat, (4.1.3) les trajectòries de treball remunerat i la seva combinació amb la maternitat i la paternitat, (4.1.4) els motius i valoracions del treball remunerat i del seu repartiment entre la parella, (4.1.5) i una síntesi de resultats.

4.1.1. Perfils laborals de mares i pares

Val la pena recordar ara que el 84 % de les entrevistades són mares-treballadores actives en el mercat de treball, de les quals solament el 50 % són mares actives-ocupades amb jornades i situacions laborals molt diverses, mentre que el 34 % són mares actives-aturades en el moment de l'entrevista; el 15 % de les entrevistades són mestresses de casa en exclusiva. En aquest epígraf solament es prenen en compte les mares i pares actius en el mercat de treball amb independència de si és en el mercat legal o submergit. Es considera i comparen la seva situació laboral, el tipus de contracte, el grup professional, les ocupacions específiques i les hores setmanals de treball remunerat.

(a) Situació laboral

A l'anàlisi s'ha eliminat les mares-mestresses de casa però també als pares no actius, per la qual cosa els percentatges resultants varien pels mateixos conceptes que anteriorment ja havíem utilitzat quan caracteritzàvem la mostra completa d'entrevistades.

Taula 30. Situació laboral (actives i actius en el mercat de treball)

SITUACIÓ LABORAL	Entrevistades		Cònjuges	
	n	%	n	%
Temps Complet	98	33	307	87
Temps Parcial fora casa	30	10	5	2
Temps Variable	22	7	11	3
TC,TP,TV dins de casa	26	9	2	1
Atur	121	41	26	7
Total	297	100	351	100

Pel que fa a la situació laboral de les mares-treballadores allò més rellevant és l'elevadíssim atur que mostren (41%). Sabem que pel període 1990-1992, l'atur a la ciutat d'observació estava afectant de manera especial al grup d'edat de 25-39 anys, justament el més representat a la mostra amb la que treballem. Segons dades de l'INEM la taxa d'atur d'aquest grup d'edat representava el 42-43% del total d'actius demandants d'ocupació, dels quals el 23-24 % eren dones, mentre que el 19 % eren homes ¹.

La taxa d'atur de les entrevistades, superior en quasi vint punts al del seu grup d'edat, solament es pot explicar des de la seva condició de mares amb criatures petites, és a dir, des de la seva dedicació al treball familiar. En efecte, la maternitat i la creació d'una família pròpia afavoreix l'atur entre les joves mares, mentre que empeny els joves pares a assegurar els recursos externs donat que mostren una taxa d'atur (7 %) menor en dotze punts a la del seu grup d'edat.

Es constata, per tant, que el model de relacions tradicionals de gèneres dins les famílies joves s'accentua amb l'arribada del primer fill. L'atur d'aquestes mares afavorirà, molt probablement, la seva dependència del marit, encara que aquest

¹ Vegeu Alòs-Moner i altres (1992:130)

model no sigui pas el seu ideal tal com sembla desprendre's del fet que es considerin mares-treballadores i no pas mares-mestresses de casa.

Aquest elevat atur s'acompanya, a més, de la precarietat del treball remunerat del 26 % de les mares que el fan a temps parcial, variable o a dins de casa, enfront de solament el 6 % dels seus cònjuges en situacions similars. Aquesta situació d'alta precarietat es confirma quan observem la situació contractual.

Taula 31. Comparació del tipus de contracte (actives i actius ocupats)

TIPUS DE CONTRACTE	Entrevistades		Cònjuges	
	n	%	n	%
Fix, indefinit	72	39	173	53
Eventual, temporal	26	14	72	22
Autònom	17	9	71	21
No contracte/per obra o servei	69	38	13	4
Total	184 *	100	329 *	100

(*) Cal fer notar que l'estoc d'ocupats és superior en 8 dones i en 4 homes que no pas a la taula anterior. La diferència pot estar motivada per l'ocultació de situacions d'ilegalitat en la taula anterior.

Entre mares i pares ocupats solament tenen un contracte fix o indefinit 4 de cada 10 mares ocupades i 5 de cada 10 pares ocupats. La situació d'autònoms d'una part important d'aquests darrers (21 %), redueix l'elevada precarietat laboral que afecta tant mares com pares joves, tot i que la condició d'autònom tampoc ens dóna cap garantia de seguretat laboral. Ara bé, segons el tipus de contracte declarat, la precarietat laboral afecta el doble de les entrevistades ocupades (52%) que als seus cònjuges ocupats (26 %).

Per tant, les elevades taxes d'atur de les mares-treballadores i l'elevada precarietat que afecta l'ocupació de mares i pares joves mostra cruament la magnitud de la crisi i inestabilitat del mercat de treball que està afectant molt directament els projectes de les famílies joves: les mares difícilment troben treball remunerat i la meitat dels pares en tenen en situació d'inseguretat. Des d'aquestes condicions materials de vida s'explica que les famílies joves avui a Catalunya limitin tant la seva descendència.

Si bé calen estudis en profunditat per poder conèixer fins a quin punt aquestes mares "opten" per aquesta precarietat quan tenen un nadó, (opció no descartable perquè el *constructe* ideològic-maternal i la norma pràctica que ha imperat fins avui, manté que la mare deixa el treball remunerat per poder-se ocupar de la criatura), allò que sí podem afirmar és que la nostra societat no està facilitant que les dones-mares i els homes-pares puguin afrontar amb unes mínimes condicions de seguretat laboral la seva condició de parentalitat, i que moltes dones i homes, treballadors actius, no poden combinar de manera equilibrada el seu projecte familiar i el seu projecte laboral, especialment per causa de l'elevada taxa d'atur que afecta la mà d'obra femenina.

Pel que veurem en els apartats següents podem afirmar que aquesta situació de freqüent precarietat laboral està provocant canvis en els rols sexuals de les parelles joves: veurem famílies en les quals el pare en atur és qui està assumint una part important del treball familiar (no tot); veurem famílies en les quals les dones tenen una posició de mercat més forta que no pas els seus cònjuges; veurem famílies en les quals dones i homes fan treball remunerat a temps complet o variable. És evident que la inestabilitat laboral porta sovint les parelles joves a un joc de ruptura dels rols tradicionals i de les normalitats conegudes en la generació anterior. És evident que aquestes adaptacions i "ruptures" poden implicar, a llarg termini, la construcció social de "noves normalitats" en les relacions entre cònjuges. De moment, però, allò que hem detectat són situacions familiars molt polaritzades fruit de la inversió dels rols de gènere.

(b) Categoria professional

El grup professional és un indicador fonamental per explicar la situació de les persones en l'estructura social perquè quasi sempre va associat a diferents capitals escolars, professionals i econòmics. Però la categoria professional també va associada a diferents graus de responsabilitat i autonomia laboral. A la taula que segueix s'hi contempla totes les entrevistades i cònjuges actius en el mercat de treball, tant si estan ocupats com si no ho estan. Ens convé no oblidar que aquestes dones i homes tenen almenys una criatura de 0-3 anys i tenen, per tant, responsabilitats parentals que poden ser assumides en diferent grau per unes i altres.

Taula 32. Comparació del grup professional (actives i actius)

GRUP PROFESSIONAL	Entrevistades		Cònjuges	
	n	%	n	%
1. Empresària, Alt càrrec, PLiberal	7	2	23	7
2. Autònoms, comerç, càrrec mig	40	14	70	20
3. Resta personal adm, com, tècnic	72	24	41	12
4. Treball manual	177	60	215	62
Total	296	100	349	100

Pel que fa al grup professional de major estatus, òbviament el de menors efectius, és notable la distància entre les entrevistades (2%) i els seus cònjuges (7%) que les tripliquen, distància que pren caràcter de desigualtat quan sabem que els capitals escolars universitaris són molt equivalents entre unes i altres. És probable que aquesta menor presència de les dones al grup de superior estatus, que òbviament les perjudica des d'un punt de vista laboral, obeeixi sobre tot a l'acció dels mecanismes de discriminació de les dones dels llocs de decisió i alta responsabilitat més que no pas a la situació específica de la seva maternitat recent. Perquè és difícil de creure que entre les dones joves qualificades, que tenen treball remunerat, la maternitat les faci optar a una renúncia voluntària a la promoció interna o, encara menys, al propi lloc de treball. Més aviat les dades fan pensar que la no promoció interna de les mares professionalment qualificades respon a una "expulsió" directa o indirecta dels llocs de responsabilitat en el sentit de no consideració de la seva candidatura, ja sigui en els processos de promoció o en els processos de selecció de personal.

Si s'agreguen les dades dels percentatges del primer i segon grup professional (alts càrrecs o empr. + càrrecs mitjos tècnics, administratius o comercials), en resulten unes dades que mantenen la menor presència de les mares en els dos grups de més qualificació i estatus (16 % enfront d'un 27 % de cònjuges). Com podrem comprovar més endavant, quan veiem les ocupacions específiques de dones i homes, les dones qualificades de la mostra tenen una clara menor presència en les ocupacions que demanen iniciativa comercial i empresarial i que demanen, sobretot, una important dedicació en hores. La qual cosa fa pensar, també, en possibles processos subjectius d'autoexclusió en ocupacions de mercat que dificulten sobremanera tenir temps personals o, el que és més important per una jove mare, un temps diari d'atenció a la criatura i la família.

En canvi, les mares actives mostren més presència que els seus cònjuges en els grups professionals de menys estatus, especialment quan doblen amb un 24 %, el 12 % de pares situats en feines administratives, comercials o tècniques de poca qualificació. Són feines auxiliars que, essent molt necessàries pel funcionament general de l'empresa, acostumen a estar subjectes a horaris fixes i regulars. Pel que fa al grup professional d'oficis i treballs manuals, mares i pares actius hi tenen una presència molt equitativa: un 60 % de mares actives i un 62 % de pares actius; les mares s'ocupen sobre tot en el sector tèxtil-confecció mentre que els pares es distribueixen en la resta d'indústries de la ciutat.

Per tant, des d'un criteri comparatiu entre dones i homes actius, els homes-pares estan sobrerrepresentats en els grups de major qualificació, mentre que les dones-mares actives estan sobrerrepresentades en les feines de tipus auxiliar, administratives o comercials (24%). Les mares entrevistades més afectades per l'atur pertanyen al grup de "Treball manual" i, molt especialment, al grup de "Resta de personal". Quina relació poden tenir aquestes dades amb l'estructura i situació del mercat de treball a la ciutat? De fet, sabem que l'ocupació a la ciutat creix en serveis, mentre que decreix en indústria². Per tant, podem pensar que les mares semiqualficades amb estudis primaris o secundaris i que fan treballs no manuals (aux. administratives, aux. de clínica, dependents, etc), són les que més poden "haver optat" per la seva dedicació exclusiva a la família arrel de tenir la primera o segona criatura.

Però més enllà de les opcions personals, és molt plausible que les inferiors posicions professionals de les mares entrevistades respecte dels seus cònjuges, amb equivalent formació, sigui un efecte conjunt dels mecanismes de discriminació de les dones en el mercat de treball³ (segregació vertical i horitzontal) i de la seva major dedicació al Treball Familiar arrel de la seva maternitat, la qual cosa podrem comprovar i matisar quan, més endavant, s'analitzi en detall.

² Vegeu Alòs-Moner i altres (1992).

³ Vegeu al final d'aquest subcapítol l'annex de dades de segmentació laboral a Espanya i CEE. L'acció positiva és un dels mecanismes que el Parlament Europeu promou per tal de frenar la inèrcia institucional de les empreses a no promocionar laboralment les dones a igual formació i mèrits. Recordem l'aguda i recent polèmica provocada pel cas de la ciutat de Bremen (El País 19.10.95, 2.11.95) la qual cosa posa en evidència la batalla pel repartiment del treball remunerat.

(c) Les ocupacions específiques

Més enllà de l'agrupació de les ocupacions i la seva categorització en una escala d'estatus professionals, és molt interessant conèixer les ocupacions específiques de les entrevistades i els seus marits perquè donen un tipus d'informació qualitativa més precisa sobre les opcions de treball de dones i homes i perquè permeten visualitzar la segregació ocupacional per raó de sexe/gènere (segregació horitzontal) que, cal dir-ho, implica desigualtat entre dones i homes per causa de la distinta valoració i gratificació econòmica, no sempre justificades, de les ocupacions més feminitzades o més masculinitzades.

Però, a més, relacionar amb detall les ocupacions té la virtut de que ens aproxima i evoca la realitat quotidiana i laboral de les persones. Al quadre que segueix s'hi mostra la presència de dones i homes a cada ocupació i ofici, i podem observar clarament que les entrevistades i els seus cònjuges ocupen espais laborals molt sexuats : hi ha ocupacions exclusivament femenines (66 cosidores) i ocupacions exclusivament masculines (14 mecànics, 21 paletes, 13 electricistes). I aquesta divisió sexual de les ocupacions ens remet, perquè no n'és pas independent, a la divisió sexual del treball dins la família. Les condicions de realització del treball de moltes ocupacions amb forta presència de dones permeten combinar millor el treball remunerat i el treball familiar.

En efecte, si bé l'estructura tant sexuada de les ocupacions s'explica, en part, per la persistència de mecanismes segregacionistes en la selecció i gestió de la mà d'obra (per algunes feines es prefereixen dones i per altres feines es prefereixen homes), també s'explica des de la pròpia acció de les dones joves que persisteixen en ocupar espais laborals tradicionalment femenins induïdes, cal dir-ho, pel fet de que els processos formatius que segueixen avui dones i homes no són pas els mateixos, especialment pel que fa a la formació professional i tècnica⁴. Donat que les ocupacions tradicionalment femenines reben menys reconeixement, tant en termes de prestigi com en termes econòmics, la persistència en l'elecció fa pensar que, directa o indirectament, les opcions ocupacionals femenines tenen alguna avantatge per les dones que les compensa del menor benefici econòmic que

⁴ Vegeu, al respecte, dades actuals de Catalunya a: C.Brullet (1995) "Dones i Homes a la societat, la cultura i el sistema educatiu" Escola Catalana 318:6-11, Barcelona; C. Brullet (1995) "Reflexions al voltant dels processos cap a la igualtat en l'educació", Barcelona, Universitat d'Estiu de les Dones-Institut Català de la Dona (en premsa)

SERVEIS (entrevistades)	SERVEIS (cònjuges)	INDÚSTRIA (entrevistades)	INDÚSTRIA (cònjuges)
Mestressa de casa 39			
Administrativa 40	Administratiu 22	Cosidora 66	Teixidor 18
Gravadora 1	Empleat 11	Planxadora 19	Operari tèxtil 10
Operadora 1	Funcionari 2	Maquinista 15	Estampador 9
Funcionaria 1	Secretari 2	Owerloquista 7	Tallador 5
	Dir. Administ. 2	Obrera tèxtil 7	Tintorer 4
	Gerent 2	Talladora 6	Encarregat 4
	Assessor fiscal 2	Repuntadora 5	Oficial 2
Banca 1	Agent seguros 2	Aprestadora 4	Brodador 1
Analista inform. 1	Banca, comptable 2	Emmagatzemadora 4	Patronista 1
	Analista infor. 1	Oficiala 4	Moldejador tèx. 1
	Graduat social 1	Plegadora 3	Tampògraf 1
	Programador 1	Brodadora 2	Bugader 1
	Inspector 1	Encarregada 2	Aprestador 1
	Cap 1	Repassadora 1	Planxador 1
Periodista 2	Periodista 1	Renalladora 1	Encaixador 1
		Aj. d'encarregada 1	Mosso 2
Professora 12	Professor 4	Bugadera 1	
Mestra 6	Mestre 1	Especialista 1	
Assistent Social 3	Psicòleg 1	Patronista 1	
Pedagoga 1			
		Curtidora 1	Mecànic 14
Auxiliar Clínica 15	Metge 3	Obrera química 1	Planxista 4
Infermera 2	Auxiliar Clínica 2		Torner 3
Farmacèutica 1	Farmacèutic 1		Metal. lúrgic 3
Puericultora 1	Recuperador 1		Instal. lador 3
			Esp. muntatge 1
Dependent 17	Autònom 12		
Comerciant 5	Agent comercial 7		Manteniment 5
Autònoma 2	Comerciant 7		Tècnic 3
Empresària 1	Venedor/Dependent 5		Enginyer 3
Caixera 1	Representant 4		
	Empresari 3		Paleta 21
	Expendedor ONCE 1		Lamp./Electr. 13
		Artesana 2	Fuster/Ebenista 8
Perruquera 8	Cambrer 4	Dissenyadora 2	Peó 6
Carnicera 2	Carnicer 2	Interiorista 1	Pintor 4
Cambra 2	Cuiner 2	Joiera 1	Guix, Estuc, Estr. 4
Hostalera autònoma 1	Hostaler autònom 1	Arquitecta 1	Arquitecte 4
Fornera 1	Perruquer 1		Vidrier 4
	Sabater 1		Constructor 2
Actriu/cantant 2	Bomber 1		Delineant 2
	Cobrador 1		
Dona de fer feines 21	Butaner 1		Impressor 2
Policia local 1	Policia 3		Pagès/Jardiner 5
	Guàrdia seguretat 3		Matarife 5
	Conserge, vigilant 4		
	Mosso d'esquadra 1		Pescador 1
	Transportista 14		
	Xofer 9		
	Repartidor 5		
	Carregador 2		
	Camioner 3		

reporten; els avantatges es troben en la solidaritat i complicitat que les dones experimenten fent treballs remunerats vinculats a la cura i atenció als altres i, en la mateixa línia, les avantatges que troben en el fet de que moltes de les ocupacions on són més presents faciliten una relativa millor combinació entre el treball remunerat i el treball familiar. El treball remunerat a temps parcial o variable, el treball submergit, o el treball fet a casa, són formes laborals més freqüents dins del sector comercial (dependentes a hores, administració) o dins del sector tèxtil de la ciutat (cosidores, planxadores), sectors on es concentra el major nombre de mares treballadores; o bé es concentren, també, en les ocupacions a temps complet o parcial a l'administració, a l'ensenyament, a clíniques i hospitals.

Per tant, la socialització de gènere, la tradicional estructura sexuada del mercat de treball, i la organització específica del treball en alguns sectors, expliquen, en última instància, la dinàmica laboral de les nostres entrevistades. Aquestes, com hem vist abans, se situen, a l'escala professional, en inferiors posicions que els seus cònjuges, i es concentren en ocupacions tradicionalment femenines que, en general, estan més subjectes a la precarietat i als baixos salaris. Tenint en compte que estem analitzant el treball en una generació jove, queda de manifest que els processos de canvi cap a una major igualtat en les relacions socials de gènere són encara molt frenats per dinàmiques sexistes que afecten negativament la posició de les dones en el mercat de treball, posició que, com veurem, té el seu referent familiar en l'adscripció fonamental de les dones al treball de reproducció dins la família.

(d) Hores setmanals de Treball Remunerat

Hem vist els estatus professionals de les mares i pares actius, la menor presència de les dones-mares en els estatus més alts, així com la forta segregació ocupacional per raó de sexe. Per completar la visió de la posició de dones i homes en el mercat de Treball Remunerat també ens és molt útil conèixer les hores setmanals que les entrevistades i els seus cònjuges hi dediquen, per poder-les comparar després amb les hores respectives dedicades al Treball Familiar.

En general, es dona per descomptat que les feines de més alta qualificació, on hem vist que hi estan sobrerrepresentats alguns pares, impliquen dedicació intensa i

jornades de treball a temps complet i a vegades horaris molt extensos. En canvi, també es dona per descomptat que les mares actives, algunes de les quals hem vist sobrerepresentades en ocupacions auxiliars tradicionalment femenines, tenen en general dedicacions i horaris menys extensos i, per això, més baixes remuneracions. Ara bé, tot allò donat per descomptat tendeix a estereotipar la realitat social que, quasi sempre, té una expressió molt més diversa sinó també sovint contrària a allò que se suposa. I, en efecte, si bé hem vist que un 17 % de mares actives feia T R a temps parcial o variable, mentre que solament el 5 % de pares actius feien aquests tipus de jornada, també hem vist que la majoria (33%) de mares actives ocupades fan un horari de treball a temps complet i entorn de les quaranta hores setmanals, horari que domina en el nostre món laboral.

Doncs bé, vegem amb més detall les hores de treball remunerat que mares i pares realitzen al llarg de la setmana, sense oblidar que aquesta és solament una de les dues cares de la moneda de la contribució de dones i homes al treball necessari pel manteniment d'una vida familiar.

Taula 33. Comparació de les hores setmanals de treball remunerat

	Entrevistades ocupades		Cònjuges ocupats	
	n	%	n	%
Menys de 10 hores	12	7	-	-
De 10 a 20 hores	24	13	3	1
De 21 a 30 hores	32	18	3	1
De 31 a 40 hores	78	44	121	37
Més de 40 hores	32	18	198	61
Total	178	100	325	100

- La jornada reduïda de T Remunerat la fa un 20 % de les mares ocupades, amb un màxim de 20 hores a la setmana. Solament un 1 % de pares fan una jornada igualment reduïda.
- La jornada a temps parcial de T Remunerat la fa un 18% de mares ocupades, amb un mínim de 21 hores i un màxim de 30 hores setmanals. Solament un 1 % de pares fan aquest tipus de jornada parcial.

-- La jornada a temps complet la fa el 62 % de les mares ocupades, amb un mínim de 31 hores setmanals fins a 40 o més (18 % de mares). La majoria dels cònjuges supera les 30 hores setmanals de TR (37%) i un percentatge molt important en fa més de 40 (61 %).

A *grosso modo*, les mares actives fan, globalment, menys hores de treball remunerat que els seus cònjuges. És fàcil calcular, a partir de la taula anterior, un índex sintètic de les hores globals de Treball Remunerat de dones i homes, de tal manera que, posteriorment, podem comparar-lo amb dades referides al Treball Familiar: prenent el punt mig de cada interval horari, i multiplicant-lo pel nombre d'entrevistades que diuen estar-lo fent, obtenim un total de 5.390 hores setmanals de treball remunerat, que distribuïdes entre les 178 mares que les fan en resulta un promig de **30,20 hores setmanals de TR per mare-ocupada** ; el mateix càlcul pels cònjuges en resulta 13.265 hores setmanals que distribuïdes entre els 325 pares que les fan en resulta un promig de **40,08 hores setmanals de TR per pare-ocupat**.

Per tant, la comparació mostra que, globalment, les mares que fan treball remunerat tendeixen a fer una jornada al mercat de treball d'unes dues hores menys, diàries, que no pas els seus cònjuges. Més endavant caldrà veure i contrastar la relació d'aquesta càrrega horària diferencial de Treball Remunerat amb la càrrega horària, previsiblement diferencial, de Treball Familiar que assumeixen unes i altres. I caldrà prestar especial atenció del 18 % de mares actives que fan més de 40 hores⁵.

Si bé els índexs sintètics permeten obtenir informacions generals, aquesta relació 30 h/40 h que hem establert és una relació teòrica que a la pràctica es mostra de manera ben diversa entre les famílies. Per això és important caracteritzar i diferenciar, a través de l'anàlisi bivariada, les mares i pares que realitzen les diferents modalitats horàries de treball remunerat.

⁵ Cal fer notar que les dones a Espanya si bé presenten unes més baixes taxes d'activitat global, en canvi les que treballen fan moltes més hores setmanals de treball remunerat que no pas les dones del país de la CEE. A la CEE és molt més freqüent la oferta de treball a temps parcial, ocupat majoritàriament per dones. Vegeu dades comparatives a Solsona i Treviño (1985).

4.1.2. Hores de Treball Remunerat i característiques socials de les mares

Es tracta de conèixer si les distintes modalitats horàries de fer treball remunerat, van associades a característiques específiques de les entrevistades que també caldrà tenir en compte quan avaluem la major o menor dedicació al Treball Familiar. Tot i que a l'annex del capítol (Quadres 15 i 16 p. 372-373) podeu observar tots els resultats de l'anàlisi bivariada, aquí solament n'exposo els elements més rellevants.

Mares i pares ocupats en el mercat laboral fins un màxim de 20 hores setmanals

Fer un màxim de 20 hores setmanals de treball remunerat és clarament una modalitat horària que, a la pràctica, avui solament funciona per la mà d'obra femenina. Habitualment s'ha entès que això és així perquè permet que sigui combinat amb el Treball Familiar que les mares assumeixen, i allò que tindria interès és saber fins a quin punt aquest fet implica, avui per avui, una opció voluntària de les dones. Però, vegem qui són aquest 20 % de mares que fan jornada reduïda:

- hi destaquen les mares de més de 40 anys
- es distribueixen per totes les zones de la ciutat però més a la Zona 5 (que és la zona obrera que disposa de menys capitals escolars i professionals i, per tant, és alta la probabilitat de que aquestes mares siguin "dones de fer feines").
- hi destaquen, també, algunes mares situades en el grup professional més alt (empresària, alt càrrec, professió liberal), amb molt pocs efectius per poder generalitzar.

Doncs bé, podem observar un fenomen ben interessant: les mares que se surten de la norma general, en aquest cas de la norma laboral de la jornada completa, ho pertanyen a dues posicions socials molt polaritzades: en un pol hi trobem les mares que trenquen la norma des d'una situació de privilegi social que les permet, potser amb poques pèrdues personals, "adaptar" el seu horari de Treball Remunerat per poder intensificar l'atenció al fill petit, probablement durant un temps planificat d'avant-mà. A l'altra pol hi trobem les mares que trenquen la norma des de posicions socials precàries, la qual cosa les posa en risc d'una futura i contínua precarietat en el mercat de treball després del període més intens de criança del fill o filla. Ja hem vist abans que aquesta polaritat social també es presenta entre

les mares amb tres o més fills : unes són dones amb molts recursos socials, altres són dones amb mínims recursos socials.

No hi ha cap marit que faci menys de 20 hores setmanals de T R, i els que en fan menys de 30 hores són poquíssims (1%) i conviuen amb mares de més de 40 anys que tenen estudis superiors i són autònomes o ocupen càrrecs mitjos. És a dir, hi ha una clara relació (encara que en termes d'efectius estem parlant de molt poques famílies), entre els pares que fan una jornada laboral de màxim de 30 hores amb les mares que tenen una ocupació qualificada. És probable que en aquests casos es pugui donar objectivament un model de major coresponsabilitat del Treball Familiar entre la parella, la qual cosa comprovarem més endavant. No és de descartar que siguin persones que treballen a l'administració, l'ensenyament o a la banca, sectors de remuneracions mitjanes amb uns horaris laborals sovint no superiors a les 35 hores setmanals.

Mares i pares ocupats en el mercat de treball que fan de 31 a 40 hores setmanals

Aquesta és la modalitat horària "dominant" (a part queden les hores extremes) en el mercat de treball, sobretot al sector industrial que es regeix per conveni). Respon a una concepció del treball remunerat que implica que la persona treballadora és un treballador-home que compte, per resoldre les incidències de la seva vida quotidiana i familiar, amb una dona que es responsabilitza en exclusiva del Treball Familiar (domèstic, organització, criança dels fills). Evidentment no és aquest el cas del grup d'entrevistades que fan de 30 a 40 hores de treball remunerat (44 % de les que són actives ocupades), de les quals podem ressaltar els trets següents:

- Hi destaquen les mares amb pares nascuts a Catalunya o d'origen mixt.
- Hi destaquen les mares amb estudis superiors
- Hi destaquen les mares del grup professional d'autònomes i càrrecs mitjos

Per tant, les mares que dediquen més de 31 fins a 40 hores setmanals al Treball Remunerat són aquelles que tenen més qualificacions escolars i professionals. Si acceptem que a més qualificació escolar i professional més remuneració, és possible pensar que aquestes entrevistades (i els cònjuges que les acompanyen a la llar) poden pagar a terceres persones (habitualment dones de posicions socials inferiors) perquè realitzin la part més feixuga del treball domèstic, i poden

també pagar una persona o servei especialitzat perquè s'ocupi del fill/s petits en hores laborals.

En efecte, trobem molt poques mares obreres ocupades entre 30 i 40 hores setmanals. ¿ Per causa de la crisi i l'atur general? ¿ perquè els és molt dur carregar amb el TR i el TF sense ajuda externa, donat que el salari a guanyar no dóna per pagar altri que faci el treball domèstic i tingui cura del fill/s durant les hores laborals ? Probablement les dues raons tenen força pes en l'explicació de la seva menor dedicació al Treball Remunerat, sobretot si la seva parella no participa gens del Treball Familiar, cosa que essent molt probable encara no podem assegurar. Els marits que fan de 30 fins a 40 hores com a màxim (37%) tendeixen a ser cònjuges de les mares més joves, a viure en els barris obrers i a realitzar treball manual o treball no manual de poca qualificació (resta de personal).

És a dir, el perfil social de les mares i els pares que fan la modalitat horària "dominant" (fins a 40 hores) és ben divers tant per raó de gènere com per raó de posició social: les mares tenen trets propis de la classe mitja i mitja alta, mentre que els pares tenen trets propis de la classe obrera o mitja-baixa. Al meu entendre, aquest fenomen posa en evidència de que si avui tenir treball remunerat és un privilegi (és un recurs escàs), ho és més per la generalitat de les dones que, a igualtat de posició social amb els homes, han de dotar-se de recursos de tota mena per obtenir un treball remunerat que les asseguri la seva autonomia econòmica ara i en el futur. Però avui, la idea i la possibilitat de "treball segur" per a tothom està en crisi, també pels homes, i l'atur és considerat com un mecanisme estructural d'ajustament del sistema econòmic. Les dones, en aquest context, han de mostrar més i més qualificacions per poder obtenir un lloc en un mercat dur i competitiu que afavoreix, a igualtat de condicions formatives, la mà d'obra masculina. Doncs bé, les dades són prou clares: obtenir èxit (treball a temps complet, amb contracte fix), enmig d'aquesta competitivitat, és molt més possible per les dones de posicions socials altes i fortes qualificacions que, a més, poden traspasar una part dels ingressos pel seu treball remunerat a persones que resoldran la part del Treball Familiar que tradicionalment ha estat de la seva exclusivitat.

Mares i pares ocupats en el mercat de treball que fan més de 40 hores setmanals

Es la modalitat horària de treball remunerat que fa més difícil la seva compaginació amb el Treball Familiar i, sobretot, fa molt difícil la criança dels fills per part de mare i pare si ambdós fan treball a temps complet, a no ser que a la llar hi hagi un suport important d'altra persona adulta o es compti amb una escola bressol. Fan aquests horaris el 18 % de les mares ocupades i el 61 % dels pares ocupats.

Doncs bé, les mares que fan aquesta modalitat horària tenen entre 28 i 39 anys, viuen a la Zona centre, amb pares d'origen català o mixt, i són autònomes o tenen càrrecs intermitjos. Sembla que la majoria treballa en el sector comercial, i cobreix un horari molt ample seguint les pautes horàries d'aquest sector. Donades aquestes característiques és probable que aquestes mares disposin d'ajuda pel treball familiar i per l'atenció i cura de la criatura, dins la llar o a través d'una escola-bressol (és a la Zona 1, Centre i Eixample, on se situen la gran majoria d'escoles bressol de la ciutat). Els pares que fan més de 40 hores de treball remunerat també destaquen a la Zona 1, la seva cònjuge té alts nivells d'estudis i/o alt grup professional (algunes parelles són, ambdós, comerciants autònoms).

Per tant, i en general, són les mares i pares de la Zona de component més burgès de la ciutat (Centre i Eixample), aquells que fan més hores de Treball Remunerat. A les zones obreres, les mares actives o bé estan a l'atur, o, quan fan T R és en menor quantitat d'hores, tal com es dedueix del que hem vist fins aquí i de la taula següent.

Taula 34. Hores de Treball Remunerat de l'entrevistada segons el seu grup professional

	Hores de TR de l'entrevistada				
	Més de 40 hores (9 %)	31 a 40 hores (23 %)	- de 10 a 30 hores (19 %)	Cap hora (atur o n.casa) (49 %)	TOTALS 100 (352)
Empresària, Alt càrrec, P Liberal	14	29	43	14	100 (7)
Autònoms, comerç, càrrec mig	20	48	20	13	100 (40)
Resta personal adm, con, tècnic	14	19	21	46	100 (72)
Treball manual	7	25	23	44	100 (177)
Mestressa de casa	--	--	--	100	100 (57)

A la taula s'evidencia que són les mares actives autònomes o amb càrrecs mitjos les que més hores dediquen al treball remunerat. Per tant, allò que cal retenir, per la relació que té en la comprensió de les relacions socials de classe i gènere, és que el TR a temps complet és avui més escàs entre les dones obreres mares de família que no pas entre les dones mares de classe mitja. Si en el passat eren les dones de famílies "necessitades" les que feien treball remunerat, avui aquest tipus de treball s'està convertint en un "privilegi" de les mares de classes mitges. Fet que, tal com era d'esperar, també queda de manifest en les dades relatives a les hores de Treball Remunerat segons el nivell d'estudis de l'entrevistada.

Taula 35. Hores de Treball Remunerat de l'entrevistada segons el seu nivell d'estudis

	Hores de TR de l'entrevistada				
	Més de 40 hores (9 %)	31 a 40 hores (23 %)	-de 10 a 30 hores (19 %)	Cap hora (atur o n.casa) (49 %)	TOTALS 100 (352)
Est. Superiors	14	41	24	22	100 (37)
Est. Secundaris	9	24	19	48	100 (94)
Est. Primaris	8	20	17	54	100 (191)
No estudis	10	10	23	57	100 (30)

Això significa que el col·lectiu de dones s'està segmentant i aprofundint les distàncies internes per raó de classe social. Aquest fet és fa encara més evident si pensem en el passat immediat quan les dones que feien treball en el mercat laboral era molt més reduïda i, en canvi, la identitat de mestressa de casa (que podia ser socialment diversa en la forma però poc en el fons) era, a la pràctica, una forma d'identitat femenina (basada en la dependència i en la submissió) molt compartida per la gran majoria de dones.

Veure, més endavant, aquestes dades respecte de les dades de dedicació al Treball Familiar i el seu repartiment entre la parella. Però vist i comprovat que són les dones joves i mares amb més recursos i capitals aquelles que fan més Treball Remunerat, encara ens preguntem si la delegació a terceres persones de part de les activitats de Treball Familiar (delegació que molt probablement fa la majoria de mares que fan TR a temps complet) afavoreix o no que la resta d'aquest treball sigui o no més compartit entre la parella.

4.1.3. Les trajectòries de Treball Remunerat i la seva combinació amb la maternitat i la paternitat

L'ocupació al mercat laboral com a privilegi avui de les mares joves de les classes mitges, queda encara més clar quan indaguem les trajectòries laborals de les entrevistades. Vegem, en primer lloc, la relació entre parentalitat i trajectòria laboral pel conjunt de la mostra d'entrevistades i els seus cònjuges.

Taula 36. Trajectòries de Treball Remunerat

	Entrevistades	Cònjuges
Un treball, NO millores	33	17
Varis treballs, NO millores	18 [51]	14 [31]
Un treball, SI millores	21	28
Varis treballs, SI millores	21 [42]	37 [65]
Altres situacions	7	3
Totals	100 (352)	100 (352)

La meitat de totes les mares entrevistades (51 %) i un terç dels seus cònjuges (31%) no han progressat en la seva feina des de que van començar a fer treball pel mercat, mentre que el 42 % de mares i el 65 % de pares sí que han millorat en les seves condicions laborals. Fixem-nos que si restem del 51% de mares que mai han millorat en el seu treball remunerat les que avui es declaren mestresses de casa (15%), en resten un 36 % que coincideix amb les mares en atur respecte de tota la mostra. Unes i altres no tenen perquè ser les mateixes, però la coincidència no és casual. Les mares que opten per ser mestresses de casa o que quan tenen un fill es queden a l'atur, tenen moltes probabilitats de seguir una trajectòria d'estancament i precarietat laboral durant molt temps. L'atur laboral per maternitat situa el problema bastant més enllà d'una possible acció "voluntària" de les mares en els primers anys de maternitat.

A l'annex d'aquest capítol, els Quadres 17 i 18 (p. 374-375) mostren els resultats de l'anàlisi bivariada de les trajectòries laborals i la seva combinació amb la maternitat, i ens permeten conèixer els perfils de les mares amb trajectòries més o menys ascendents o descendents. Doncs bé, la primera cosa a dir és que totes les variables bàsiques de les entrevistades estan molt associades amb les seves

trajectòries laborals i amb la combinació de TR i maternitat, excepte amb la variable relativa amb el nombre de fills. Per la seva força descriptiva porto aquí les dades diferencials de trajectòries referides a la situació laboral, estudis i grup professional de les entrevistades.

Taula 37. Trajectòria laboral segons situació laboral actual, estudis i grup professional de les entrevistades (% horitz.)

	Trajectòria TR entrevistada		
	SI millores	NO millores	Altres situacions
Treball TC	61	39	-
Treball TP/TV	41	55	4
Atur	36	60	4
M casa TC	18	51	30
E.Superiors	70	27	3
E.Secundaris	53	37	10
E.Primaris	35	59	7
Sense estudis	13	77	10
Empr.Alt c.,PL	43	57	-
Autò.càrrec mig	75	25	-
Resta personal	53	44	2
Treball manual	37	60	3

Si observem la primera columna de "Si millores" s'hi comprova que : a més hores de treball remunerat, més possibilitats de millora; a més estudis, més possibilitats de millora; a més alt grup professional, més possibilitat de millora (excepte en el cas del grup de major estatus). Mentre que, contràriament, a la columna de "NO millores" s'hi comprova que les mares amb la trajectòria laboral més estancada es dona entre les mares en atur, les que no tenen estudis i les obreres en general. Per tant, el perfil de mare jove que avui té més probabilitats de realitzar una trajectòria laboral ascendent s'adiu amb aquelles que : fan treball remunerat a temps complet; tenen estudis superiors; tenen un càrrec intermig.

El grup de mares empresàries, alts càrrecs i professions liberals (n = 7) trenca la progressió ascendent observada pels grups de mares amb més capitals culturals i professionals, potser per causa dels pocs efectius que té, potser perquè la

promoció o millora en els alts càrrecs és més difícil que no pas en els càrrecs intermitjos, o potser perquè la probable situació econòmica d'aquestes mares les permet dedicar-se temporalment a temps parcial a la professió, cosa que, a la llarga, també pot anar en detriment de la seva promoció. Però, amb els estocs que tenim solament puc fer conjectures. Allò que està clar és que la maternitat incideix molt menys negativament en la trajectòria laboral de la mare quan aquesta té recursos culturals i professionals, la qual cosa no vol dir que la maternitat no freni els processos laborals d'alta qualificació professional, sobretot si s'està treballant en àrees de forta competitivitat com és el de les professions liberals o els alts càrrecs directius.

Observem ara la combinació entre Maternitat i Treball Remunerat. La pregunta era la següent: *¿ Quina situació, de les que li diré, representa millor la seva etapa de maternitat ?* Amb aquesta pregunta, situada al final de la bateria sobre el seu actual treball remunerat, s'intentava obtenir una resposta de síntesi referida a la situació laboral dominant des de que va tenir el primer fill. Les respostes possibles eren les següents: (1) He fet solament de mare, (2) He fet de mare però també he treballat de manera esporàdica o variable, (3) He fet de mare i ho he combinat amb treball de mitja jornada, (4) He fet de mare i ahora he treballat a jornada completa.

Vegem a la taula que segueix l'anàlisi diferencial de les respostes segons situació laboral actual, estudis i grup professional. Cal tenir present que els percentatges fan referència a la situació dominant al llar del període de maternitat (que per algunes mares, per exemple les més joves i amb un sol fill, pot ser molt curt, i per altres pot ser bastant llarg, especialment si ja tenen dos o tres fills).

Taula 38. Combinació de la maternitat amb el Treball Remunerat segons situació laboral actual, estudis i grup professional de les entrevistades (% horitzontals).

	Combinació maternitat/TR			
	Mare a TComplet No fa TR (47 %)	Mare + TR a TVariable (15 %)	Mare + TR a TParcial (11 %)	Mare + TR a TComplet (27 %)
Treball TC	5	8	8	80
Treball TP/TV	4	53	38	4
Atur	87	3	2	8
M casa TC	93	4	4	-
E. Superiors	19	5	24	51
E. Secundaris	49	15	12	24
E. Primaris	50	15	9	26
Sense estudis	50	30	7	13
Empr. Alt c., PL	14	14	43	29
Autò., càrrec mig	13	5	25	58
Resta personal	46	10	13	32
Treball manual	42	23	9	26

Etapa maternal amb dedicació a temps complet a la família

Les mares de dedicació a temps complet a la família són aquelles que, des de que són mares, no han fet cap tipus de treball remunerat, o bé el treball que fan és molt recent en el moment de l'entrevista. La primera columna ens informa que solament un 9 % (5% + 4%) de mares que han tingut una etapa de dedicació exclusiva a l'infant i la família estan ara fent treball remunerat. La qual cosa posa de nou de manifest el risc d'atur persistent en el que les mares se situen si trenquen amb el mercat de treball quan tenen una criatura.

Pel que fa als estudis, la situació de mare dedicada en exclusiva a la família es dóna de manera molt similar entre les entrevistades que tenen estudis secundaris, primaris o sense estudis, amb el 50% a cadascun d'aquests nivells. En canvi, es desmarquen clarament d'aquesta pauta les mares amb estudis superiors, de les quals solament un 19 % ha fet de mare en exclusiva des de l'inici de la maternitat, mentre que un 81 % ha tingut sempre algun tipus de relació amb el mercat laboral (5 % a temps variable; 24 % a temps parcial; 51 % a temps complet).

Etapa maternal amb dedicació al Treball Remunerat a temps parcial o variable

És interessant la dada de que el TR a temps variable com a situació dominant des de que són mares, està més present entre les mares sense estudis o primària i que són treballadores manuals. En canvi la jornada de TR a temps parcial ha estat una situació més freqüent entre les mares amb estudis superiors (24%). És a dir, fins i tot en aquestes situacions minoritàries també apareix la "distinció social" : és indicador de major precarietat el treball variable que no pas el treball a temps parcial.

Etapa maternal amb dedicació al Treball remunerat a Temps complet

La darrera columna de la taula anterior, "He fet sempre TR a temps complet", mostra que d'entre totes les mares que actualment fan TR a temps complet el 80 % sempre havia fet aquesta modalitat, mentre que el 16 % l'havia fet fins ara a temps parcial o variable, i un 5% no n'havia fet abans d'ara. Dit d'altra manera: solament 2 de cada 10 mares que ara fan TR a T Complet no el feien quan van tenir la criatura. El fet de que siguin les mares amb estudis superiors (sobre tot diplomatures) aquelles que mantenen més el TR a temps complet quan tenen una criatura, es reflecteix i val també, per les mares amb càrrecs intermitjos (probablement les mateixes). Són probablement les mares que treballen a l'ensenyament o en centres de l'administració pública, sectors on la presència de mà d'obra femenina és menys precària.

En resum, a través de les trajectòries es confirma que fer de mare-treballadora avui és un privilegi de les dones-mares amb alts capitals culturals i professionals, les quals tendeixen més que les obreres a fer treball a temps complet o a temps parcial, mentre que aquestes tendeixen menys a fer temps complet i més a fer treballs variables. A més estudis i qualificació professional més probabilitat de que una mare pugui mantenir un treball a temps complet.

A efectes del nostre objecte d'estudi, caldrà tenir sempre presents aquests resultats referits a les posicions i perfils laborals de les mares entrevistades, per poder-los contrastar amb les posicions i perfils del seu treball dins la família, però també amb les posicions i perfils laborals dels seus cònjuges. Comencem a tenir evidència suficient per afirmar que el repartiment del Treball Familiar entre la parella presentarà modalitats ben diferents segons les mares tinguin una trajectòria llarga de treball remunerat a temps complet (la qual situació va molt associada a

alts recursos i capitals), tinguin una trajectòria de precarietat laboral o, simplement, hagin optat per dedicar-se en exclusiva a la llar com és el cas de les mares-mestresses de casa. Ara bé, abans d'entrar a analitzar el Treball Familiar, vegem com les mares joves valoren la seva situació de fet respecte del Treball Remunerat.

4.1.4. Motius i valoracions del Treball Remunerat i del seu repartiment entre la parella

Més enllà de les situacions de fet he volgut entrar en el camp de les vivències de les entrevistades entorn del seu treball remunerat. En aquest sentit van ser formulades unes quantes preguntes que permetessin obtenir informació al respecte. La primera demanava que es fes una valoració del repartiment actual, a casa, del treball remunerat entre dona i home (Vegeu Quadre 19, p.376)

Taula 39. Valoració que fa l'entrevistada del repartiment actual del T Remunerat amb el seu cònjuge

	Valoració de les entrevistades	
Molt adequat	14	
Bastant adequat	64	[78]
Insatisfactori	18	
Molt insatisfactori	4	[22]
Totals	100	(352)

Tinguem present que aquestes respostes les donen tant les mares mestresses de casa (15%), mares en atur (35%), mares que fan T R a temps parcial (21%) i mares que fan T R a temps complet (29%). Doncs bé, és interessant veure que el 78 % considera que tenen una situació de treball que els és satisfactòria (sigui que fan solament treball familiar o també treball remunerat) i, suposat l'acord de les mares-mestresses de casa amb la seva situació (situació "molt adequada"), ens cal aclarir quines són les mares que declaren insatisfacció.

De les dades de les mares que viuen bé la seva actual situació laboral (78%) se'n pot desprendre que hi ha força mares-treballadores en atur que aquesta situació laboral no els provoca especial insatisfacció; probablement dedicar-se a la criatura petita les compensa de no tenir treball remunerat. Seguint aquest fil, es preguntà a les mares en atur (34 %) i a les mares mestresses de casa (15%) si estaven buscant feina: doncs bé, un 36 % afirma no buscar-ne enfront del 15% que sí ho està fent de manera activa (vegeu Quadre 20, p. 383). Per tant, es confirma que una part de les mares actives aturades no semblen dedicar gaires energies a buscar-ne i la majoria posposa la cerca de treball remunerat per més endavant. Es obvi que la possibilitat de cuidar la criatura de 0-3 anys és un atractiu prou fort per aquestes mares més enllà de les dificultats que a la llarga els pugui suposar no cercar treball remunerat en aquests moments.

Però hem indagat alguna cosa més sobre les mares que diuen estar insatisfetes amb la seva situació laboral (22%). Si observeu el Quadre 19 (p.376) podreu comprovar que les mares descontentes es distribueixen de manera similar per tots els barris obrers de la ciutat, però hi sobresurten les mares en atur i les mares mestresses de casa sense estudis. Doncs bé, preguntades sobre el motiu de la seva insatisfacció, les seves respostes poden resumir-se en les següents (era una pregunta oberta que hem tancat *a posteriori*).

- (A) - Insatisfacció perquè no té treball remunerat, en busca i no en troba (47%)
 - Insatisfacció perquè no té treball i té problemes econòmics (11%)
 - Insatisfacció perquè no té treball i no vol dependre del marit (1%)
- (B) - Insatisfacció perquè treballa massa (15%)
 - Insatisfacció perquè treballa massa i li falta temps (14%)
 - Insatisfacció perquè l'horari que fa és dur, esgotador (1%)
- (C) - Insatisfacció perquè rep molt poc sou (11%)

El primer motiu d'insatisfacció està relacionat amb el fet de no tenir treball la qual cosa impedeix cobrir una necessitat expressiva o una necessitat de tipus econòmic. El segon motiu d'insatisfacció és per causa d'excés de treball relacionat amb jornades massa llargues i esgotadores. El tercer motiu és la baixa gratificació econòmica del seu treball. Doncs bé, a aquestes mateixes mares se'ls va preguntar

què és allò que voldrien poder tenir o fer per superar aquesta insatisfacció. Les seves respostes es poden resumir en les següents:

- (A) - Voldria tenir un treball remunerat (45 %)
- Voldria tenir independència econòmica (1%)

- (B) - Voldria treballar menys hores (18 %)
- Voldria un millor sou pel treball que faig (11 %)
- Voldria guanyar més (10 %)
- Voldria tenir més temps per la família (7 %)
- Voldria un horari més flexible (4 %)
- Voldria més ajuda a casa (4 %)

Queixes i alternatives van molt lligades: la meitat voldria tenir un treball remunerat, i l'altra meitat, que ja el té, posa sobre la taula alguns problemes que són bastant generals entre les dones-mares-treballadores:

- problema de la rígida jornada horària de treball remunerat
- problema de la manca de flexibilitat horària
- problema dels baixos sous de les ocupacions més feminitzades
- problema de la dificultat en combinar treball remunerat i família
- problema de la manca d'ajuda o repartiment del T Familiar entre la parella.

En efecte, si no tenir treball remunerat és problema, també pot ser-ho quan es té en una etapa de la vida en la qual les responsabilitats familiars són importants, i se'ls vol donar una resposta adient. Les distintes formes de combinació de Treball Remunerat i Família (que sempre inclou fills petits en el cas que ens ocupa) és un problema complex d'analitzar donada les tan diverses condicions materials de vida de les mares i pares joves però, pel que hem vist fins ara, sembla clar que davant de les dificultats les mares de condició obrera tendeixen a no insistir en la cerca de treball remunerat durant aquesta etapa, deixant-t'ho per més endavant; per les mares-treballadores de classe mitja o alta el problema es troba en els horaris i dedicació que demanen els treballs remunerats més qualificats, problema que, com veurem més endavant, s'intenta resoldre a través de terceres persones.

Es va preguntar, també, sobre les *raons que tenien les entrevistades per fer treball remunerat*. Les respostes van ser les següents:

- raons econòmiques (65%)
- raons d'independència personal (16%)
- raons d'interès del treball (6%)
- raons per canviar d'ambient (5%)

Està ben clar que, globalment, les raons instrumentals de tipus econòmic dominen sobre les raons expressives, però varien molt segons la classe social des de la que s'està parlant: les raons econòmiques són sobre tot al·legades per les mares obreres (79%), són les mares amb càrrecs mitjos les que més manifesten raons d'independència personal (36%), i la majoria de mares del grup professional més alt aposta per l'interès del propi treball (86%). Per tant, la declaració de motius té una forta base material (vegeu Quadre 21, p.378).

Però continuem amb les respostes de les entrevistades a la pregunta de *Qui hauria de mantenir la família*:

- Home sobre tot (16 %)
- Els dos per igual (83 %)
- Altra resposta (1 %)

Les mestresses de casa reafirmen la seva declaració d'identitat : el 90% d'aquestes considera que efectivament és el pare de les criatures qui té l'obligació moral de portar els recursos econòmics; elles assumeixen en conseqüència, i en exclusiva, el Treball Familiar. I aquelles que més insisteixen en la obligació moral del pare de mantenir econòmicament la família són les mares sense estudis i amb tres, quatre o cinc fills: 30% d'aquestes enfront del promig del 16 % de mares que defensen aquesta obligació moral del pare (vegeu Quadre 22, p.379).

Però les mares que s'han autoidentificat com a treballadores consideren, amb plena lògica, que tots dos cònjuges han de contribuir amb la seva part de treball remunerat i aportar, per tant, un salari. Ara bé, una cosa és, segons aquestes, que mare i pare hagin de contribuir econòmicament (criteri molt amplament acceptat) i l'altra és que hagin de contribuir de manera equitativa. Vegem les seves respostes globals a la pregunta de *¿Com cal organitzar-se quan es té una criatura petita?*.

- La dona deixa la feina (19 %)
- La dona redueix la feina (32 %)
- L'home i la dona redueixen la feina (27 %)
- Millor no canviar res (19 %)
- Altra resposta (2 %)

Si bé sabem que, idealment, un 85 % de les mares entrevistades voldrien tenir un Treball Remunerat i compartir amb la seva parella la obtenció d'ingressos monetaris per la família, també és cert que, a la pràctica, queda ben clar que les mares tendeixen a voler fer menys Treball Remunerat que les seves parelles (19% + 32%) la qual cosa posa de manifest el fet de que elles han d'assumir el Treball Familiar quan hi ha criatures petites. A la pràctica hi ha acord en què és la mare qui ha de ser la responsable principal de la dinàmica familiar.

Per tant, des d'aquestes dues opcions ("la dona deixa o redueix el seu treball"), es defensa que les mares s'adaptin al model dominant d'organització social del treball de tal manera que elles assegurin el treball familiar. De fet, aquesta opció posa en evidència el conflicte, real, que avui la majoria de dones tenen entre els temps necessaris al Treball Familiar i els temps necessaris al Treball Remunerat. Ara bé, tenint en compte les trajectòries laborals i el seu fort component de classe, aquesta estratègia d'adaptació a la organització tradicional del treball entre els sexes és extraordinàriament negativa per les mares de classes treballadores amb recursos relativament baixos, perquè les exigències actuals i la competència laboral les situa ara, i probablement en un futur, en una posició laboral marginal, precària i de sobreexplotació. Altra cosa és entendre també que aquestes mares potser "estan triant", després d'un balanç de guanys i pèrdues a curt o llarg termini. Però d'allò que no hi ha cap dubte és de que les dones joves, de qualsevol estrat social, amb les condicions de vida actuals no té més d'un o dos fills. Més endavant aprofundirem en aquest fenomen entre les nostres entrevistades.

Ara bé, al costat de la constatació de que la majoria de mares joves considera millor que ella deixi o redueixi el treball, apareix la opció, també ben clara, d'un 27% de mares joves que aposta per poder compartir a la pràctica, de manera simètrica, la massa de treball que genera la construcció d'una família : el Treball Remunerat i el Treball Familiar. Es així com es pot interpretar la seva opció: "quan arriba una criatura a casa, tant el pare com la mare haurien de reduir la seva dedicació al treball remunerat per dedicar, tots dos, més temps a la cria del

fill". Aquesta és una informació molt rellevant pels objectius d'aquesta recerca perquè manifesta l'existència d'una nova forma d'encarar (altra cosa és practicar) el repartiment de la massa de treball entre les parelles que tenen fills petits a casa.

En efecte, quan un 27 % de mares considera que solament reduint les hores de treball remunerat de mare i pare (se suposa que ambdós treballen a temps complet) es poden atendre millor les criatures petites, s'entén que la mare creu que tant ella com el pare han d'atendre el seu fill o filla i que la pràctica quotidiana de la parentalitat és cosa d'ambdós⁶. Per tant, val la pena que analitzem més de prop la procedència i trets d'aquestes mares que mantenen una visió rupturista del que han estat tradicionalment les relacions respectives de mare i pare amb els seus fills i amb les responsabilitats familiars.

Taula 40. Mares que consideren que "Quan es té una criatura el millor és que mare i pare redueixin les hores de treball remunerat"

	%	n
Zona 1: Centre i Eixample	58	84
Zona 2: Palau-Esc, V.Alegre, Peramàs	20	61
Zona 3: Rocafonda, Molins-Torner, Pla Boet	15	68
Zona 4: Cirera, Cerdanyola Nord	14	71
Zona 5: Llàntia, Cerdanyola Sud	22	65
T Remunerat a Temps complet	38	103
T Remunerat a Temps parcial o variable	23	73
Atur	23	121
Mestressa de casa	22	55
E Superiors	51	37
E Secundaris	30	94
E Primaris	22	191
Sense estudis	23	30
Empresària, Professi3 liberal	71	7
Càrrec intermig	45	40
Resta de personal	29	72
Treball manual	22	177
Té un fill	31	57
Té dos fills	35	155
Té tres o més fills	25	40

⁶ Extrapolant i forçant la consciència d'aquestes mares també podríem interpretar que estandient que el tipus d'organització dels temps socials dominat pel treball remunerat no permet una bona combinació entre responsabilitats laborals i responsabilitats familiars.

A la vista dels resultats podem dir que el que nomenem **model compartit de criança** és defensat per: el 58 % de les mares dels barris amb més capitals culturals i econòmics, pel 38 % de les mares que fan treball a temps complet, pel 51 % de les mares que tenen estudis superiors, pel 71 % de les mares empresàries o amb professions liberals, pel 45 % de les mares amb càrrec intermig o autònomes. I que, per tant, aquesta proposta o modalitat de criança té una fortíssima relació amb que la família disposi d'alts recursos materials i simbòlics, tot i que no és pas una modalitat escollida únicament per les classes mitges.

Sabem, però, que la tendència majoritària per la criança del fill és la de defensar la reducció de la jornada de treball de la mare (32%), tendència que es presenta amb una forta similitud a tots els estrats i condicions socials de vida. I també sabem que a l'entorn d'un 20 % d'entrevistades defensen que el millor és que la mare es dediqui en exclusiva al fill/a. Aquesta opció és defensada per les mares obreres sense estudis o amb estudis primaris, i per les mares amb estudis secundaris que fan treballs auxiliars.

En els pròxims capítols afinarem sobre totes aquestes qüestions però podem ja avançar en la hipòtesi de que és possible que trobem modalitats diferents de repartiment del treball familiar entre la parella, no solament pels diferents perfils laborals de mares i pares que hem anat veient al llarg d'aquest capítol, sinó també perquè les formes de pensar i projectar la família s'han manifestat de manera diversa, especialment en funció dels diferents capitals acumulats per les mares.

La segmentació laboral per sexe a Espanya i Comunitat Econòmica Europea.
Resum de dades estadístiques

	V.	M.
Tasa de actividad. España 90 (%)	67	33
Tasa de actividad. CEE-12 1988 (%)	68	41
Tasa de actividad casados/as. España 1990 (%)	71	29
Tasa de actividad casados/as. CEE-12 1988 (%)	73	43
Tasa de actividad 16-19. España 1990 (%)	35	32
Parados/as en búsqueda primer empleo PPE (miles) 1990 ...	245	466
Porcentaje de PPE s/población activa 1990	2,5	8,8
Porcentaje entre PPE de búsqueda superior a un año 1990 .	63	77
Parados/as que han trabajado anteriormente PT (miles)	880	800
Porcentaje entre PT de búsqueda superior a un año 1990 ...	41	53
Tasa de paro total (%) 1990	11,5	23,9
Tasa de paro estudios superiores 1990	7,8	19,3
Ofertas genéricas con especificación de sexo (%) 1985	68	13
Demandas registradas en el INEM		
(% s/total demandas) 1990	60	40
Colocaciones registradas en el INEM		
(% s/total colocaciones) 1990	68	32
Estructura de la población ocupada (en % del total) 1990 ...	68	32
Porcentaje de «ayudas familiares» s/total empleo 1990	3	10,6
Porcentaje de empleo industrial s/total empleo 1990	26,8	16,5
Porcentaje de empleo en servicios s/total empleo 1990	44,9	72,8
Porcentaje de asalariados/as del sector público		
s/total empleo 1990	15	20
Estructura del empleo público titulación superior,		
Admón. Estado (%)	78,8	21,2
Estructura del nivel Subdirección Gral. y equivalente (%) ...	89,3	10,7
Porcentaje de contratos temporales s/asalariados sector privado		
1990	32,4	41,5
Porcentaje de trabajo a tiempo parcial s/total empleo 1990 .	1,5	11,5
Porcentaje de trabajo a tiempo parcial s/total empleo. CEE-12		
1988.	3,9	28

Font: Carmen de Miguel Castaño, "Profesión y Género" a L.Garrido y E. Gil
(eds) Estrategias familiares, Madrid, Alianza, 1993, p.108.

QUADRE 15

	Hores treball remunerat entrevistada				Total	
	Menys de 10, a 30 hores	31 a 40	Més de 40	NP	%	n
	%	%	%	%		
Edat entrevistada						
De 19 a 27 anys	14	21	4	61	100	72
De 28 a 33 anys	21	23	10	45	100	196
De 34 a 39 anys	16	25	12	48	100	69
De 40 a més anys	33	13	7	47	100	15
Procedència geo pares						
Catalunya	25	30	16	30	100	64
Fora Catalunya	19	20	7	54	100	262
Mixta	8	32	16	44	100	25
NS				100	100	1
Situació treball entrevistada						
Treball TC	5	65	30		100	103
Treball TP/TV	84	15	1		100	73
Atur	1	1		98	100	121
Mestressa de casa		2		98	100	55
Nivell estudis entrevistada						
Sense estudis	23	10	10	57	100	30
E. Primaris	17	20	8	54	100	191
E. Secundaris	19	24	9	48	100	94
E. Superiors	24	41	14	22	100	37
Grup professional entrevistada						
Emp, Alt càrrec, PL, PU	43	29	14	14	100	7
Aut, con, càr. intermitjos	20	48	20	13	100	40
Resta pers. adm. con. tec	21	19	14	46	100	72
Treb. manual qual/no qual	23	25	7	44	100	177
Mestressa de casa				100	100	53
Nº de fills						
Un	19	25	7	48	100	157
Dos	19	19	12	49	100	155
Tres/Quatre/Cinc	18	25	5	53	100	40
Total segons hores TR entrevistada (%)	19	23	9	49	100	
{n}	68	78	32	174		352

QUADRE 16

	Hores treball remunerat marit				Total	
	Menys de 10, a 30 hores	31 a 40	Més de 40	NP	%	n
	%	%	%	%		
Barri						
Centre i Eixample	2	20	74	4	100	84
Pal-Esc,V. Aleg,Per.	3	43	44	10	100	61
Roc.,Mol-Tor,Pla B.		50	38	12	100	68
Cirera,Cerd-N		30	59	11	100	71
Llàntia,Cerd-S	1	34	62	3	100	68
Procedència geo pares						
Catalunya	3	34	58	5	100	64
Fora Catalunya	1	34	57	8	100	262
Mixta	4	36	44	16	100	25
NS			100		100	1
Situació treball entrevistada						
Treball TC	4	38	52	6	100	103
Treball TP/TV	1	37	56	5	100	73
Atur		31	58	11	100	121
Mestressa de casa		31	62	7	100	55
Nivell estudis entrevistada						
Sense estudis		23	57	20	100	30
E. Primaris	1	37	53	9	100	191
E. Secundaris	1	32	64	3	100	94
E. Superiors	8	38	54		100	37
Grup professional entrevistada						
Emp,Alt càrrec,PL,PU		14	86		100	7
Aut,com,càr.intermitjos	8	33	60		100	40
Resta pers. adm.com.tec	1	38	54	7	100	72
Treb.manual qual/no qual	1	36	54	10	100	177
Mestressa de casa		30	62	8	100	53
Nº de fills						
Un	3	43	48	6	100	157
Dos	1	24	70	5	100	155
Tres/Quatre/Cinc		40	38	23	100	40
Total segons hores TR marit (%)	1	34	57	8	100	
(n)	5	120	198	26		349

QUADRE 17

	Trajectòria treball remunerat entrevis.				Total	
	1 o més Ts R. NO millores	1 o més Ts R. SI millores	Períodes llargs no Treb. Rem	Altres situa- cions	%	n
	%	%	%	%		
Barri						
Centre i Eixample	37	56	1	6	100	84
Pal-Èsc,V. Aleg,Per.	38	61	2		100	61
Roc.,Mol-Tor,Pla B.	53	31	3	13	100	68
Cirera,Cerd-N	73	24		3	100	71
Llàntia,Cerd-S	56	35	4	4	100	68
Edat entrevistada						
De 19 a 27 anys	47	35	4	14	100	72
De 28 a 33 anys	52	41	2	5	100	196
De 34 a 39 anys	52	48			100	69
De 40 a més anys	53	47			100	15
Situació treball entrevistada						
Treball TC	39	61			100	103
Treball TP/TV	55	41	1	3	100	73
Atur	60	36	2	2	100	121
Mestressa de casa	51	18	5	25	100	55
Nivell estudis entrevistada						
Sense estudis	77	13	7	3	100	30
E. Primaris	59	35	2	5	100	191
E. Secundaris	37	53	1	9	100	94
E. Superiors	27	70		3	100	37
Grup professional entrevistada						
Emp,Alt càrrec,PL,PU	57	43			100	7
Aut,com,càr.intermitjos	25	75			100	40
Resta pers. adm.com.tec	44	53	1	1	100	72
Treb.manual qual/no qual	60	37	1	2	100	177
Mestressa de casa	49	19	6	26	100	53
Nº de fills						
Un	46	45	2	6	100	157
Dos	54	40	1	5	100	155
Tres/Quatre/Cinc	60	33	5	3	100	40
Total segons trajectòria TR (%)	51	42	2	5	100	
(n)	180	146	7	19		352

QUADRE 18

	Combinació maternitat/treball remunerat				Total	
	Mare a JC	Mare + TR JV	Mare + TR JP	Mare + TR JC	%	n
	%	%	%	%		
Barri						
Centre i Eixample	35	10	18	38	100	84
Pal-Esc,V. Aleg,Per.	52	11	7	30	100	61
Roc.,Mol-Tor,Pla B.	54	13	12	21	100	68
Cirera,Cerd-N	51	23	6	21	100	71
Llántia,Cerd-S	44	19	13	24	100	68
Edat entrevistada						
De 19 a 27 anys	57	15	3	25	100	72
De 28 a 33 anys	46	14	14	26	100	196
De 34 a 39 anys	41	17	10	32	100	69
De 40 a més anys	33	13	20	33	100	15
Procedència geo pares						
Catalunya	33	8	29	41	100	64
Fora Catalunya	50	18	10	21	100	262
Mixta	40	4	4	52	100	25
NS	100				100	1
Nivell estudis entrevistada						
Sense estudis	50	30	7	13	100	30
E. Primaris	50	15	9	26	100	191
E. Secundaris	49	15	12	24	100	94
E. Superiors	19	5	24	51	100	37
Grup professional entrevistada						
Emp,Alt càrrec,PL,PU	14	14	43	29	100	7
Aut,com,càr.intermitjos	13	5	25	58	100	40
Resta pers. adm.com.tec	46	10	13	32	100	72
Treb.manual qual/no qual	42	23	9	26	100	177
Mestressa de casa	92	4	4		100	53
Nº de fills						
Un	48	15	10	27	100	157
Dos	45	15	14	26	100	155
Tres/Quatre/Cinc	48	15	8	30	100	40
Total segons combinació mater/TR (%)	47	15	11	27	100	
(n)	164	53	40	95		352

QUADRE 19

	Valoració actual repartiment H/D del treball remunerat				Total	
	Molt adequat	Força adequat	Insatisfactori	Molt insatisfactori	%	n
	%	%	%	%		
Barri						
Centre i Rixample	5	87	7	1	100	84
Pal-Esc,V. Aleg,Per.	16	61	20	3	100	61
Roc.,Mol-Tor,Pla B.	16	56	25	3	100	68
Cirera,Cerd-N	21	61	11	7	100	71
Llàntia,Cerd-S	12	53	29	6	100	68
Procedència geo pares						
Catalunya	14	75	8	3	100	64
Fora Catalunya	15	62	19	4	100	262
Mixta		64	28	8	100	25
NS		100			100	1
Situació treball entrevistada						
Treball TC	11	68	18	3	100	103
Treball TP/TV	18	67	12	3	100	73
Atur	12	63	20	6	100	121
Mestressa de casa	18	58	20	4	100	55
Nivell estudis entrevistada						
Sense estudis	17	47	30	7	100	30
E. Primaris	12	65	17	6	100	191
E. Secundaris	18	63	18	1	100	94
E. Superiors	8	78	14		100	37
Grup professional entrevistada						
Emp,Alt càrrec,PL,PU	14	71	17		100	7
Aut,com,càr.intermitjos	5	83	10	3	100	40
Resta pers. adm.com.tec	17	64	17	3	100	72
Treb.manual qual/no qual	13	64	18	5	100	177
Mestressa de casa	19	57	21	4	100	53
Nº de fills						
Un	13	65	17	4	100	157
Dos	15	65	18	3	100	155
Tres/Quatre/Cinc	10	63	20	8	100	40
Total	(%)				100	
	(n)					352

QUADRE 20

	Si atur o mestressa de casa busca feina?			Total	
	Sí, busca treball	No busca treball	NP	%	n
	%	%	%		
Barri					
Centre i Eixample	13	20	65	100	84
Pal-Esc,V. Aleg,Per.	15	38	48	100	61
Roc.,Mol-Tor,Pla B.	22	40	38	100	68
Cirera,Cerd-N	15	44	41	100	71
Llàntia,Cerd-S	9	40	51	100	68
Edat entrevistada					
De 19 a 27 anys	19	49	32	100	72
De 28 a 33 anys	12	33	55	100	196
De 34 a 39 anys	17	29	54	100	69
De 40 a més anys	13	33	53	100	15
Procedència geo pares					
Catalunya	9	23	67	100	64
Fora Catalunya	16	39	45	100	262
Mixta	12	32	56	100	25
NS		100		100	1
Situació treball entrevistada					
Treball TC		1	99	100	103
Treball TP/TV	5	5	89	100	73
Atur	35	61	4	100	121
Mestressa de casa	11	84	5	100	55
Grup professional entrevistada					
Emp,Alt càrrec,PL,PU		14	86	100	7
Aut,com,càr.intermitjos	3	13	85	100	40
Resta pers. adm.com.tec	19	22	58	100	72
Treb.manual qual/no qual	16	32	52	100	177
Mestressa de casa	11	87	2	100	53
Nº de fills					
Un	17	34	49	100	157
Dos	13	37	50	100	155
Tres/Quatre/Cinc	15	33	53	100	40
Total (%)	15	36	49	100	
(n)	52	126	174		352

QUADRE 21

	Si no mestressa de c., raó + imp. treball remu.					Total	
	NP	Raons econòmiques	Indepèn- dència personal	Interés treball	Canviar ambient	%	n
	%	%	%	%	%		
Barri							
Centre i Eixample	7	61	15	12	5	100	84
Pal-Esc,V. Aleg,Per.	10	62	18	5	5	100	61
Roc.,Mol-Tor,Pla B.	7	74	10	4	4	100	68
Cirera,Cerd-N	6	66	17	1	10	100	71
Llàntia,Cerd-S	12	60	21	6	1	100	68
Edat entrevistada							
De 19 a 27 anys	10	64	13	4	10	100	72
De 28 a 33 anys	7	68	17	5	3	100	196
De 34 a 39 anys	4	59	19	10	7	100	69
De 40 a més anys	33	47	13	7		100	15
Procedència geo pares							
Catalunya	9	44	23	17	6	100	64
Fora Catalunya	8	70	14	4	5	100	262
Mixta	12	64	24			100	25
NS					100	100	1
Situació treball entrevistada							
Treball TC		72	17	9	3	100	103
Treball TP/TV		73	16	7	4	100	73
Atur	4	65	17	5	8	100	121
Mestressa de casa	44	38	13	2	4	100	55
Nivell estudis entrevistada							
Sense estudis	10	83		3	3	100	30
E. Primaris	6	76	11	1	6	100	191
E. Secundaris	13	49	26	6	6	100	94
E. Superiors	5	30	32	32		100	37
Grup professional entrevistada							
Emp,Alt càrrec,PL,PU			14	86	8	100	7
Aut,con,càr.intermitjos	3	43	35	15	6	100	40
Resta pers. adm.con.tec	1	67	19	8	4	100	72
Treb.manual qual/no qual	2	79	12	1	5	100	177
Mestressa de casa	45	40	11		5	100	53
Total (%)							
(n)	8	65	16	6	5	100	
	29	227	57	21	18		352

QUADRE 22

	Qui hauria de mantenir la família			Total	
	Home, sobre tot	Els dos per igual	Altra resposta	%	n
	%	%	%		
Barri					
Centre i Rixample	17	82	1	100	84
Pal-Esc,V. Aleg,Per.	13	85	2	100	61
Roc.,Mol-Tor,Pla B.	25	74	1	100	68
Cirera,Cerd-N	14	86		100	71
Llàntia,Cerd-S	13	87		100	68
Edat entrevistada					
De 19 a 27 anys	15	85		100	72
De 28 a 33 anys	17	83	1	100	196
De 34 a 39 anys	16	83	1	100	69
De 40 a més anys	20	73	7	100	15
Situació treball entrevistada					
Treball TC	17	81	2	100	103
Treball TP/TV	19	81		100	73
Atur	17	83	1	100	121
Mestressa de casa	11	89		100	55
Nivell estudis entrevistada					
Sense estudis	30	70		100	30
E. Primaris	16	83	1	100	191
E. Secundaris	17	81	2	100	94
E. Superiors	5	95		100	37
Grup professional entrevistada					
Emp,Alt càrrec,PL,PU		100		100	7
Aut,com,càr.intermitjos	10	90		100	40
Resta pers. adm.com.tec	19	79		100	72
Treb.manual qual/no qual	19	80	2	100	177
Mestressa de casa	11	89		100	53
Nº de fills					
Un	17	83		100	157
Dos	13	85	2	100	155
Tres/Quatre/Cinc	30	70		100	40
Total (%)	16	83	1	100	
(n)	58	291	3		352

4.2. El treball domèstic i d'organització de la vida familiar

En aquest apartat es presenta l'anàlisi de dues de les tres dimensions que contemplo del Treball Familiar: el **treball domèstic** i el **treball d'organització de la vida quotidiana de la família**. L'anàlisi de la tercera dimensió, referida a la criança dels fills, es presenta al subcapítol següent. En aquest, l'anàlisi segueix l'ordre següent: (4.2.1) Qui fa què del treball domèstic i d'organització familiar. Característiques i significació de les activitats, (4.2.2) Participació diferencial al treball domèstic i d'organització segons alguns trets de les entrevistades, (4.2.3) Índexs generals i sintètics de la participació relativa de dones i homes joves a tres àrees d'activitat predefinides, (4.2.4) Valoracions que les entrevistades fan del seu actual repartiment del treball domèstic i d'organització familiar.

Cal tenir present que estem analitzant dades que procedeixen de les declaracions de les entrevistades i que és possible pensar que si haguessin estat fetes pels marits potser variarien en algun sentit. Però recordar la procedència d'aquesta informació no la invalida pas, simplement cal que ho tinguem en compte.

4.2.1. Qui fa què del treball domèstic i d'organització familiar? Trets i significació de les pràctiques domèstiques de dones i homes.

La llista d'activitats domèstiques i d'organització han estat ordenades, en la taula següent, segons el percentatge d'entrevistades que declaren ser-ne les principals responsables i executores (s'hi dediquen en exclusiva), la qual cosa porta de manera automàtica a la ordenació de les activitats que són compartides per mare i pare, i de les que són exclusives del pare o d'altres persones.

Taula 41. Qui fa les diferents activitats domèstiques i d'organització familiar

	MARE	MARE i PARE	PARE	ALTRA PERSONA	MAI ES FA	TOTAL (N=352)
(A)						
1. Organitza la bugada	94	6	-	1	-	100
2. Organitza neteja	91	8	1	-	-	100
3. Recull roba bruta	90	7	1	3	-	100
4. Fa la bugada	90	6	1	3	-	100
5. Organitza els àpats	90	9	1	-	-	100
6. Planxa i desa roba	89	6	1	4	-	100
7. Organitza la compra	86	12	1	1	-	100
8. Fa el dinar	79	15	1	3	2	100
9. Frega	75	19	1	6	-	100
10. Escombra	74	20	1	6	-	100
11. Fa el sopar	74	22	3	1	-	100
12. Fa l'esmorzar	72	20	5	2	-	100
13. Neteja la cuina	71	22	2	5	-	100
(B)						
14. Compra roba	74	25	1	1	-	100
15. Organitza visites metge	69	29	1	-	1	100
16. Compra productes neteja	67	27	4	2	-	100
17. Compra aliments	61	34	3	2	-	100
18. Gestió diner del dia	60	35	5	-	-	100
=====	=====	=====	=====	=====	=====	=====
	45					
19. Demana serveis externs	27	31	10	1	14	100
20. Va a reunions escola	18	42	5	-	26	100
21. Organitza act.extra-esc	7	42	3	-	37	100
22. Va reunions veïns		26	47	-	20	100
(C)						
23. Acompanya fills festes	19	63	2	-	17	100
24. Organitza visites amics	15	79	3	-	3	100
25. Gestiona diner grans c.	14	77	9	-	-	100
26. Organitza visites família	14	82	2	-	2	100
27. Organitza caps de setmana	11	85	2	-	3	100
28. Organitza vacances	9	86	3	-	2	100

Allò que es mostra amb claredat, en la progressió de les dades, és que les parelles joves tendeixen a compartir molt poc les activitats domèstiques a l'interior de la llar mentre que comparteixen molt les activitats de tipus relacional amb l'exterior de la llar. Per tant, d'entrada estem avisats del possible "miratge" o engany de qui afirma que avui les relacions de les parelles joves són molt igualitàries: si fora de la llar és possible creure en un canvi substancial de les pràctiques socials de dones i homes joves, dins de la llar pròpia no és pas així. De fet, pel que fa a les dimensions fins aquí contemplades del treball familiar, no apareix cap paper

específic i definit del pare en les activitats domèstiques i d'organització. Allò que apareix és un pare que dóna suport a algunes activitats del Treball Familiar però aquest treball continua essent responsabilitat fonamental de les dones.

Aquests fets generals demanen algunes reflexions sobre les característiques, significació i límits de les distintes activitats contemplades. De tal manera que ens permeti entendre millor les resistències i/o els canvis favorables de dones i homes joves a exercir unes o altres activitats. Per fer-ho, tractaré cada bloc per separat.

BLOC (A)

Les feines domèstiques a l'interior de la llar continuen estan en el cap i les mans de les dones joves

Les activitats de treball domèstic es realitzen dins de casa i quasi sempre les fan les entrevistades (70 % a 94%). Giren al voltant de tres grans necessitats familiars quotidianes: la higiene de la llar, la higiene de la roba, i l'alimentació. Totes es caracteritzen pel constant "fer i desfer", dia a dia, i no permeten acumular feina feta en cap sentit, i, per tant, són feines pesades i poc gratificants.

Però l'aportació positiva del resultat d'aquestes feines és ben clara, tant en termes funcionals com en termes afectius i relacionals (tenir sempre la roba a punt proporciona bon ambient i benestar; tenir un bon dinar a taula, encara més). Ara bé, la satisfacció que pot trobar la persona que les realitza és molt relativa: probablement serà molt diferent per una dona que s'autodefineix com a mestressa de casa, per una dona que les faci a canvi d'un salari, per un home o una dona que les facin tenint també treball remunerat a jornada completa, o estant a l'atur, o tantes altres diverses situacions. Però aquest grau de satisfacció és també ben diferent si aquestes activitats s'han de fer perquè no hi ha altra remei, i cada dia (com succeeix per la majoria de dones), que si es fan de tant en tant i de manera compartida o voluntària (com succeeix quan les fan alguns homes). Però, independentment del grau subjectiu de satisfacció que puguin proporcionar a qui les fa, allò que sembla que persisteix en les mentalitats i en l'estructura simbòlica de la nostra cultura, és que són feines de molt baixa qualificació (molt discutible), amb una forta connotació femenina (o, millor, de servei als altres) i, per tant, degradants per molts homes (en la mesura que se sentin superiors a les dones i a les activitats a elles vinculades).

La gratificació, entesa com el reconeixement explícit (monetari o verbal) que altres fan de la feina domèstica, pot ser molt baixa o molt alta: quan la feina la fan les dones es considera "tan natural" que sovint no es reconeix allò que aporten; quan la fan els homes dins de casa s'els reconeix un esforç excepcional o sinó ells ho viuen com una mala broma; quan el fan altres dones a canvi d'un salari, la dona que se'n beneficia coneix bé el valor que té, però l'home que també se'n beneficia no arriba probablement ni a reconèixer el treball ni el seu valor (segurament serà la seva dona qui negociarà el preu per hora i efectuarà els pagaments). Però malgrat que "dins de casa" es pugui reconèixer a un marit el valor "excepcional" de la seva ajuda, en general aquest es lliurarà prou de fer-ho saber als seus companys de treball¹. Les mentalitats són encara molt resistents a acceptar que alguns homes assumeixen, seriosament, activitats tradicionalment femenines absolutament necessàries pel benestar del grup familiar.

Doncs bé, el fet de que la gran majoria de les entrevistades (veurem més endavant la diversitat al respecte) s'ocupin en exclusiva d'aquestes activitats domèstiques, independentment de la seva situació personal (agradi o no, es reconegui o no, es faci treball remunerat o no, etc), indica el grau de profunditat en què dones i homes joves participen encara, conscient o inconscient, del constructe cultural pel qual "naturalment" són les dones qui s'ocupen de la roba, de l'alimentació familiar i de la neteja de la llar, facin o no treball remunerat.

Cosa de dones : Ocupar-se de la roba bruta dels altres per fer-la neta

Però, d'entre totes les activitats domèstiques aquelles que destaquen per ser de les més exclusives en les mans de quasi totes les dones joves, són les relacionades amb la "roba bruta". En efecte, tot el procés de cura de la roba (recollir la roba bruta, organitzar la bugada, fer la bugada, estendre la roba, plegar-la o planxar-la, guardar-la), és aquell que més difícilment assumeixen els homes. Solament entorn d'un 7 % de pares (que podrien coincidir amb el 7 % de pares que estan a l'atur) comparteixen la cura de la roba amb l'entrevistada, però solament 1 % ho assumeix com a activitat en exclusiva (cosa que fa el 90 % de les entrevistades).

¹ En alguns medis molt específics, per exemple ensenyants, pot donar-se el fet contrari: els homes joves defensen la seva participació a les tasques de la llar i a la cura dels fills o filles. Allò que normalment no "veuen" és que quasi sempre la responsabilitat organitzativa de les activitats en les que participen és de la seva dona. Es tracta de l'efecte d'"excepcionalitat" que magnifica la participació no habitual dels homes en les tasques domèstiques.

El fet molt probable de que siguin els homes en atur qui "també" s'ocupen de la roba bruta i el seu procés fins que altres la puguin tornar a fer servir, no és gens banal perquè, sense por d'extrapolar excessivament, hi podem veure una autopenalització pel fet de no complir amb el tradicional deure dels homes: portar els diners a casa; o hi podem veure una penalització de la dona cap el marit que no troba o no té feina (i d'aquí que podem parlar de relacions de poder al voltant del repartiment de les feines de la llar). Una i altra hipòtesi és possible, i interessant per futures recerques sobre l'imaginari i les representacions dels actors en els processos de transformació de les formes tradicionals dels rols de gènere.

Però, sigui quina sigui la repercussió pràctica i simbòlica que pot tenir sobre els homes l'acció d'ocupar-se de la roba de la família, és inqüestionable la forta connotació simbòlica i repercussió pràctica que té sobre les dones el fet d'estar adscrites a "ocupar-se de la roba bruta dels altres per fer-la neta", pràctica i metàfora que s'estén més enllà de la llar: fixem-nos que moltes dones que fan treball remunerat acostumen a la seva feina remunerada a ocupar-se, també, "de la roba bruta dels altres per fer-la neta" tant en un sentit literal (el cas del servei domèstic o de neteja d'oficines i empreses) com en un sentit metafòric (en el cas de les feines auxiliars i/o poc qualificades).

Alguns homes s'hi animen: proporcionar aliment perquè algú (o alguna cosa) creixi
Ara bé, cal dir, en canvi, que ocupar-se de l'alimentació familiar, activitat encara molt exclusiva de les dones joves mares, té connotacions bastant més positives, això és, la de "proporcionar aliment perquè algú (o alguna cosa) creixi". És la vessant més reconeguda i valorada positivament del treball domèstic (que també té la corresponent metàfora en el treball remunerat de tipus auxiliar, o de servei als altres, en tant treball que permet el creixement de dinàmiques i projectes que sovint profiten més a tercers que no a si mateix/a). Aquesta vessant alimentària del treball domèstic és d'una gran importància simbòlica en les identitats tradicionals de les dones-mestresses de casa, criadores exclusives dels seus fills.

Doncs bé, és precisament en les activitats al voltant de l'elaboració dels menjars, més que no pas en la seva organització o planificació, que apareix una lleu participació compartida dels joves pares; entre un 15 i 20 % d'aquests fan l'esmorzar o el dinar familiar, segons testimoni de les mares que ens donen la informació. Per tant, d'entre el conjunt d'activitats domèstiques són les activitats més vinculades amb l'alimentació que no pas amb la cura de la roba les que els

pares més comencen a compartir.

Però, organitzar la bugada (94 %), organitzar la neteja (91 %) organitzar els àpats (90 %), i organitzar la compra (86 %) són responsabilitats que assumeixen quasi sempre les mares joves, facin o no Treball Remunerat. Cal veure que aquesta organització per atendre necessitats bàsiques de la família, demana una atenció i una dedicació diària, la qual cosa permet entendre a bastament perquè les entrevistades que fan treball remunerat en fan unes dues hores menys, de promig diari, que els seus cònjuges, tal com hem vist anteriorment. Tenint en compte que encara no estem avaluant el treball específic vinculat a la cria dels fills, podem dir, pel que fa al treball domèstic, que són les dones de tota condició social qui n'assumeixen la responsabilitat exclusiva, tot i que una molt petita però significativa proporció de pares, 2 de cada 10, realitzen algunes activitats vinculades a l'elaboració d'aliments.

BLOC (B)

Dones i homes: activitats relacionades amb l'exterior i que tendeixen a ser compartides

Considerem ara el segon bloc d'activitats familiars: fixem-nos que totes són activitats de relació de la família amb l'exterior de la llar, i impliquen que cal **sortir de casa** per poder-les realitzar. Les compres de roba i aliments, les visites al metge i la gestió del diner petit són feines familiars que encara depenen molt de les mares entrevistades (entre un 60%-75% les fan en exclusiva) ; són feines que mantenen una forta relació amb les àrees que han estat i encara són de major exclusivitat de les dones : higiene, salut i alimentació. Però, avui, els aspectes que tenen més relació amb el món extern a la llar (compres i visites a metges) tendeixen a ser compartides entre mare i pare. Diem que tendeixen a ser feines compartides perquè en un limitat però significatiu 30% de les llars els pares les realitzen amb les mares, encara que aquestes en siguin les responsables principals.

Tot i que solament en un 2 o 3 % de llars els pares assumeixen en exclusiva aquest tipus d'activitats, és important reconèixer que ja comencen a fer-se visibles en els mercats i en les consultes pediàtriques: en efecte, les compres d'aliments (34%) i les visites familiars al metge (29%) són activitats a les quals 3 de cada 10 pares joves hi participen, nombre que s'acosta a la de mares que fan T R a temps

complet. Per tant, és plausible pensar que la dedicació del pare jove a aquestes activitats, tradicionalment realitzades per les dones, presenti un progressiu augment sempre i quan les mares facin T R a temps complet, única situació que, avui per avui, sembla ser necessària però no suficient perquè els homes assumeixin cada vegada més **tota mena d'activitats de treball dins la família**. Més endavant veurem, amb més precisió, els efectes de les distintes situacions de treball remunerat de les dones sobre la participació dels seus cònjuges a les activitats de treball domèstic, internes i externes a la llar, així com la participació d'aquests en el cas de que siguin ells mateixos qui fan una jornada laboral reduïda.

D'entre les activitats de relació de la família amb l'exterior de la llar cal destacar que la participació a les reunions de veïns depèn del pare en el 47 % de les famílies, i que en un 42 % mare i pare comparteixen l'assistència a les reunions de l'escola-bressol. Però cal fer notar que aquestes activitats a les que més participen els pares no són repetitives ni quotidianes, com les activitats domèstiques i les compres, sinó que solament tenen lloc de manera puntual algunes vegades l'any.

BLOC (C)

Activitats de repartiment compartit més consolidat

Les activitats familiars que més del 60% fins el 86% de les entrevistades declaren compartir amb la seva parella són les de relació social i temps d'oci:

- Acompanyar fills a les festes del barri, escola, amics
- Organitzar trobades amb amistats de la parella
- Organitzar trobades amb familiars
- Gestionar els diners de les grans compres
- Organitzar els caps de setmana
- Organitzar les vacances

Aquestes activitats d'oci familiar impliquen posar en joc aspectes relacionals però també comporten decisions econòmiques. Segons les dades, en 8 de cada 10 llars la parella organitza de comú acord amb qui i quan reunir-se (família o amics), però l'indicador no és prou clar per saber si també acorden i decideixen conjuntament la despesa econòmica que cal o es pot fer en les situacions plantejades.

Pel que fa als afers econòmics, en el passat immediat era el marit qui prenia les decisions importants sobre l'ús dels diners (habitualment era l'únic que n'ingressava) i sovint també prenia les decisions sobre l'ús del temps d'oci familiar (si és que n'hi havia), exercint els seus drets sobre la dona i els fills que depenien econòmicament d'ell. Des d'aquest punt de partida, la major participació de la dona en l'organització de l'oci familiar podria ser llegida com a indicador de que avui les dones, en general, tenen més espais de decisió i poder familiar que no van tenir les seves mares o les seves àvies.

Ara bé, si enfoquem els aspectes més relacionals d'aquestes activitats organitzades de manera compartida és possible fer-ne una altra lectura: sempre les dones burgeses mestresses de casa han organitzat i sovint compartit (deixem de banda ara la doble moral) les relacions socials dels seus marits, fet molt visible entre les classes altes, mentre que entre les classes baixes els temps socials i d'oci de dones i homes eren temps molt segregats per raó de sexe (el cafè i la partida pels homes; les reunions de dones al pati). Per tant, el fet de que avui les dones joves s'ocupin de les relacions socials de la família i de la organització de les vacances familiars no indica tant un canvi generalitzat de rol de gènere sinó una extensió d'una forma específica del rol de gènere femení de classe alta cap a les classes mitjanes i populars, extensió que s'explica per la del poder adquisitiu i del consum d'oci de les famílies treballadores. I, per tant, allò que mostra l'alta participació de les dones en aquestes activitats és, en última instància i una vegada més, que les dones tendeixen a ser unes excel·lents organitzadores de la vida familiar, a l'interior i a l'exterior de la llar. Ara bé, no podem afirmar, tal com està plantejat l'indicador, que el fet de compartir amb el cònjuge l'organització d'aquestes activitats impliqui també que les decisions econòmiques es prenguin de comú acord. En tot cas ens ha quedat un buit respecte del qual provarem de donar resposta més endavant.

On és el paper quotidià del pare en aquestes famílies joves ?

L'estructura del conjunt de dades de la taula de repartiment de les activitats de treball domèstic i familiar ens mostra clarament el fenomen que abans ja he esmentat: l'exercici pràctic i concret del treball familiar és cosa de dones, encara que aquestes siguin joves, i no és pas cosa d'homes encara que siguin, també, joves. Cal reconèixer que no s'han inclòs, en la recollida d'informació, una sèrie d'indicadors que podien relacionar-se directament amb activitats tradicionalment considerades pròpies dels homes, per exemple, rentar el cotxe, fer reparacions,

pintar, etc. Però dades referides a dones i homes joves de 31 anys de l'entorn metropolità de Barcelona (Planas, Casal, Brullet i Masjoan 1991) recullen que aproximadament la meitat dels homes joves s'ocupen de les reparacions de la llar; segons dades de l'Enquesta de la Regió Metropolitana (1990) referides al conjunt de les llars de la ciutat de Barcelona, un 46 % dels homes i un 10 % de les dones s'ocupen en exclusiva de les reparacions domèstiques, mentre que en un 29 % de les llars les fa una persona pagada (Subirats 1993:307).

Ara bé, tot tenint en compte aquestes dades que completen les nostres, queda clar que el pare de les famílies joves no té un paper específic i definit en la vida quotidiana de la família perquè : (a) la gran majoria d'activitats domèstiques són exclusives de la majoria de les dones, (b) la resta d'activitats més vinculades a les relacions externes tendeixen a ser compartides entre dona i home, i (c) són poquíssims els joves pares que assumeixen en exclusiva, o de manera prioritària, alguna de les activitats de treball domèstic o organitzatiu.

De fet, el rol masculí del pare dins la família ha estat sempre més simbòlic que pràctic; i la presència quotidiana del pare dins la llar ha estat molt més rara que la de la mare o altres dones de la família. No és estrany, per tant, que els nostres indicadors no estiguin mostrant una imatge precisa i específica del pare; el que donen és una imatge del pare en "negatiu" : el treball domèstic i d'organització de la vida quotidiana no és cosa d'homes. És el treball remunerat allò que configura la seva vida quotidiana. I aquest constructe cultural i ideològic és el que s'endevina darrera les nostres dades, i és allò que fa posar en dubte la profunditat dels canvis en les relacions de gènere en la nostra societat. Però constatar la persistència d'aquest constructe no ens força a dir que sigui hegemònic ni sense fractures. Ja hem vist elements prou clars en aquest sentit en els capítols anteriors : moltes dones fan o volen fer treball remunerat per tenir autonomia econòmica i personal; bastantes dones consideren que el pare hauria de reduir la jornada de treball remunerat per ocupar-se dels fills, com elles. I en aquest capítol també acabem de veure que alguns homes joves comencen a participar en les activitats quotidianes que demana el funcionament regular de la família; però, això sí, la seva participació és fa de manera compartida, de tal manera que les dones no poden deixar de ser-ne les principals responsables.

Perquè el paper del pare dins la llar ha estat sobre tot simbòlic -marcar la Llei i l'Ordre- i mai ha estat relacionat amb el treball quotidià, fatigós i enutjós com és

el treball domèstic. I d'aquí la dificultat de tants pares en assumir-lo en totes les seves conseqüències i facetes encara que les seves cònjuges facin jornades de treball remunerat equivalents a les pròpies. La part "pràctica" del rol masculí es realitza fora de la llar, al treball remunerat. Però, així ¿ quin és el paper del pare, avui, dins la llar ? Al capítol següent podrem comprovar com la seva participació a la dinàmica familiar es fa més visible quan s'analitzen les activitats de criança dels fills. Per tant, si podem parlar de canvis en la identitat de gènere dels homes joves, aquests fan més referència a l'augment de les seves relacions amb els fills, és a dir a la seva forma d'exercir la parentalitat, que no pas per les seves noves habilitats i disposicions generals dins la llar, és a dir la seva forma d'exercir la conjugalitat: per la gran majoria d'homes joves el seu paper en relació al treball domèstic és encara avui el mateix dels seus propis pares i avis: esperar ser servit. Encara que el jove d'avui comparteixi molt més que els del passat les activitats externes a la llar amb la seva dona.

Tenint com a referència els rols tradicionals socialment adscrits a cada sexe, cal tenir en compte que quan diem "compartir" significa solament realitzar conjuntament alguna activitat, però no pas prendre decisions conjuntes després de fer un balanç contrastat de pros i contres. És a dir, quan apareix a les dades que molts marits participen en algunes activitats domèstiques o de criança, de manera compartida, nosaltres sospitem que ho fan des de la modalitat de "dedicació compartida no equitativa" (o descompensada, perquè elles són, finalment, les responsables de descongelar allò que potser ells després cuinaren); però apliquem la mateixa sospita sobre les dones que declaren compartir determinades activitats (perquè qui decideix finalment és el marit). Cal dir, però, que les dades que tenim no ens donen suficient informació al respecte. Allò que mostren és que el paper específic del pare dins la llar és molt reduït pel que fa a les activitats pràctiques i quotidianes, però allò que no ens mostren és fins a quin punt l'autoritat del marit regeix o no, finalment, la dinàmica familiar.

Per tant, fins a quin punt el conjunt de les dades de la darrera Taula ens permeten parlar d'un nou perfil de gènere de dones i homes joves a partir de les dimensions del treball domèstic i d'organització familiar? Des del meu punt de vista la lògica de fons de les relacions de gènere dins les famílies entrevistades dóna suport a la idea de que els homes continuen, en general, més disponibles pel treball remunerat que no pas pel treball familiar, malgrat que a moltes famílies les dones fan treball remunerat. La conseqüència, vista en el capítol anterior, és que les dones frenen

les seves potencialitats professionals i que els homes acumulen més capital professional, econòmic i social que les seves dones. I aquesta dinàmica frena, si no impedeix, un creixement de la igualtat entre dones i homes. Ara bé, aquesta dinàmica no es mostra de la mateixa manera ni amb el mateix grau en totes les famílies joves. El factor classe social, això és els recursos materials i simbòlics dels que poden disposar unes i altres famílies, fa que la problemàtica específica de les relacions de gènere, vista des del repartiment del Treball Familiar entre la parella, sigui complexa i diversa. Vegem-ho a continuació.

4.2.2. L'anàlisi diferencial del repartiment del treball domèstic i d'organització

Algunes de les característiques de les entrevistades s'han mostrat molt sensibles a la variació de les pràctiques de treball dins la llar. Aquesta variabilitat obeeix a factors ben diferents segons es tracti de pràctiques més domèstiques (act. 1-18) o de pràctiques més relacionades amb l'exterior de la llar (act. 19-28) (al volum d'annexos podeu consultar els Quadres estadístics de l'anàlisi bivariada relativa a les 28 activitats de Treball Familiar).

Pel que fa a les activitats de **treball domèstic**, el factor més influent sobre la modalitat de repartiment entre la parella és la situació laboral de l'entrevistada, seguida del seu grup professional, els seus estudis, i la procedència geogràfica dels seus pares. En canvi, tenen una influència molt menor, perquè no modifiquen l'estructura de participació general, el barri, l'edat, el nombre de fills i la situació laboral del marit. És a dir, la modalitat de repartiment del treball domèstic entre les parelles joves no es modifica de manera significativa sigui quin sigui el barri de residència, sigui quina sigui l'edat de l'entrevistada, tingui un o dos fills, o que la situació de treball del marit sigui o no de llarga jornada diària. Per tant, allò que fa decidir qui fa què del treball domèstic i d'organització familiar és, sobretot, el major o menor capital econòmic i cultural de que disposa la dona.

En canvi, el barri de residència i l'edat són els factors que més influència tenen en la variació dels resultats respecte de les **activitats externes a la llar**, tant respecte d'aquelles més vinculades a compres, metges o reunions escolars, com respecte de les més vinculades a les relacions socials i els temps d'oci familiar. En menor grau, el conjunt d'aquestes activitats també poden variar segons el lloc de

procedència dels pares, els estudis, i el nombre de fills. Però ni el grup professional de l'entrevistada ni la situació laboral del marit semblen influir més o menys en l'estructura de repartiment compartit que domina en aquestes activitats externes a la llar. Per tant, les pràctiques públiques i més visibles de les relacions de gènere són més o menys compartides segons el barri on habita la família i l'edat de l'entrevistada.

(a) Activitats domèstiques que es mantenen sòlidament en exclusiva en les mans i el cap de totes les dones joves

La cerca de la variabilitat porta a vegades a demostracions contràries, és a dir a la troballa de la màxima uniformitat. Aquest és el cas d'algunes activitats domèstiques que mostren una distribució homogènia entre tot tipus d'entrevistades.

Taula 42. Activitats domèstiques de màxima exclusivitat de les dones i màxima uniformitat a tots els grups socials.

	1.Organitza bugada	2.Organitza neteja casa	5. Organitza àpats	7.Organitza compra
Situació laboral				
T.Complet	85	80	83	82
T.Parcial/V	93	90	90	88
Atur	98	97	93	89
M. de casa	100	98	95	87
Estudis				
Superiors	89	87	87	84
Secundaris	94	92	92	85
Primaris	93	90	90	88
No té estudis	100	97	90	83
Barri				
Zona 1	88	89	91	89
Zona 2	95	93	92	89
Zona 3	97	90	90	81
Zona 4	96	94	92	84
Zona 5	93	87	87	88

Dit clarament: **tota la organització domèstica és de responsabilitat exclusiva de la gran majoria de dones joves.** Podem afirmar sense embuts ni equívocs, que les dones joves d'avui, de tota condició i grup social, són les responsables

exclusives de la organització quotidiana de la dinàmica familiar. Malgrat l'exercici comprovat de treball remunerat d'una part molt important d'aquestes dones joves, mantenen una específica condició de gènere derivada de la posició sociocultural de les dones al llarg dels darrers dos segles. La organització de la família i la satisfacció de les seves necessitats quotidianes, demana temps, energia, habilitats i esforç, però són molt pocs els cònjuges que participen d'aquesta organització mostrant iniciativa personal, la única actitud que permet, a la pràctica, que la responsabilitat compartida sigui, a més, equitativa.

(b) Activitats de màxima exclusivitat femenina però sotmeses a variacions per raó de classe social: el cas de la cura de la roba

Alguns aspectes molt concrets de l'activitat domèstica presenten interessants variabilitats malgrat que globalment siguin de prioritària exclusivitat de les dones.

Taula 43. Activitats domèstiques de màxima exclusivitat de les dones però que en determinades situacions es deleguen a terceres persones.

	3. Recull roba bruta	4. Fa la bugada	6. Planxa, desa roba
Situació laboral			
T.Complet	78	78	77
T.Parcial/V	90	90	88
Atur	97	98	97
M. de casa	95	96	96
Estudis			
Superiors	70	73	65
Secundaris	89	88	85
Primaris	94	94	96
No té estudis	87	90	90
Barri			
Zona 1	75	78	75
Zona 2	92	89	92
Zona 3	93	96	96
Zona 4	94	96	96
Zona 5	97	96	91

Ja havíem assenyalat la forta servitud de les dones a la família pel que fa a tot el procés de cura de la roba. Els percentatges de la taula no enganyen al respecte, però tampoc del caràcter de classe, tant o més que de gènere, de l'activitat en

qüestió: ocupar-se de la roba bruta dels altres no és solament cosa de dones sinó sobre tot de les dones de més baixa condició social. Perquè les distàncies percentuals, d'entre 15 i 20 punts o més entre les mares que fan TR a jornada completa, tenen estudis superiors i viuen a la zona burgesa, són degudes no pas a la participació del pare (1%) sinó, sobre tot, al servei domèstic pagat o a l'ajut d'altres dones de la família. Cal recordar al respecte que en societats com l'espanyola o la catalana, als anys cinquanta, el servei domèstic dins les llars no era gens inhabitual: la mà d'obra femenina immigrada del camp a la ciutat ja s'ocupava de la roba bruta de les famílies urbanes de classe mitja i alta. És evident que l'esforç físic que llavors implicava la neteja i manteniment de la roba (les famílies eren, a més, més extenses) és ben diferent de l'actual. Però la regularitat del embrutar i netejar constant, en definitiva, la responsabilitat del manteniment de la higiene i el benestar dins la llar és la mateixa ahir i avui encara que l'esforç físic sigui avui menor. Per això és una de les activitats domèstiques que les dones i homes que poden deleguen a d'altres dones perquè, pagant, les facin.

De fet, el cas de la roba és un exemple ben clar de que algunes activitats domèstiques s'han transformat reduint la quantitat d'energia física i de temps que abans exigien. Gràcies als canvis tecnològics i a l'augment general del benestar han entrat dins la gran majoria de llars les rentadores, neveres i forns. Però, per altra banda, els nivells d'exigència en higiene, alimentació, i benestar, han augmentat notablement, de tal manera que, com deia abans, ni les màquines funcionen soles ni la seva existència implica que no sigui un esforç ocupar-se'n. Ara bé, sigui com sigui, aquests canvis no afecten gaire el que aquí i ara ens interessa: com avui els homes joves s'estan implicant o no en les activitats necessàries pel benestar del grup familiar, amb independència de si l'activitat és avui més o menys feixuga que en el passat. El cas de la roba és ben clar: els homes es resisteixen a ocupar-se'n no solament per la forta adscripció històrica de l'activitat de neteja de la roba a les dones, sinó també per la forta adscripció d'aquesta activitat a una baixa posició social. D'aquí la significació tant important que té aquesta activitat en quan a les relacions de poder pràctic i simbòlic dins la llar. Les dones amb autonomia econòmica la deleguen immediatament a una altra dona. Però vegem, justament, si s'està donant altre tipus de repartiment d'activitats segons sigui la situació laboral de les entrevistades.

(c) *Activitats domèstiques compartides, segons la situació laboral i el nivell d'estudis de l'entrevistada*

Taula 44. Percentatges d'activitats domèstiques compartides segons la situació laboral de l'entrevistada

	TR Temps complet (n= 103) (%= 29%)	TR Temps parcial o variable (n= 73) (%= 20%)	ATUR (n= 121) (%= 34%)	Mestressa de casa (n= 54) (%= 15%)
1. Organitza la bugada	15	7	1	-
2. Organitza neteja	17	10	2	2
3. Recull roba bruta	14	6	2	5
4. Fa la bugada	12	6	1	4
5. Organitza els àpats	15	10	6	5
6. Planxa i desa roba	12	5	2	4
7. Organitza la compra	15	12	8	13
8. Fa el dinar	25	19	8	2
9. Frega	32	25	8	7
10. Escombra	33	27	10	7
11. Fa el sopar	34	25	14	11
12. Fa l'esmorzar	31	29	10	11
13. Neteja la cuina	35	26	12	14
.....				
14. Compra roba	27	23	26	20
15. Organitza visites metge	40	26	23	24
16. Compra productes neteja	34	30	24	18
17. Compra aliments	34	34	33	33
18. Gestió diner del dia	44	33	32	29

Recordem que, en general, les dones que fan treball remunerat en fan, en promig, dues hores menys al dia que els homes. Però d'entre totes les entrevistades, prop del 10 % en fa més de 40 hores setmanals, un 20 % en fa prop de 40 hores setmanals i el 20 % restant és el grup de mares que fa un màxim de 20 hores de treball remunerat a la setmana. Doncs bé, si comparem els efectius i percentatges de mares en cada modalitat laboral amb els percentatges de mares que comparteixen les activitats domèstiques, podem mesurar força ajustadament les desigualtats que es deriven de la modalitat de repartiment que es faci del treball domèstic (cal tenir present que les dades de la taula representen les mares que comparteixen les activitats, ja sia amb el pare ja sia amb altres persones al servei de la família).

Globalment les dones dediquen més energies que els homes al treball domèstic dins la llar, sigui quina sigui la seva condició laboral en el mercat de treball. Recordem que el temps parcial és més freqüent entre dones d'alts recursos mentre que el treball variable és més freqüent entre dones de classe baixa. D'aquí el ball de xifres de les primeres set activitats. Els homes joves participen més o menys a les feines domèstiques segons sigui més o menys ampla la jornada de treball de les seves dones, tot i que sempre es reserva per aquestes la responsabilitat primera en l'organització de les tasques.

En canvi, hi ha activitats familiars que es mostren un repartiment compartit molt consolidat perquè varien molt poc quan l'entrevistada fa treball remunerat o, en tot cas, augmenten lleugerament el percentatge : són les activitats de compres (roba, aliments, productes de neteja) i, per tant, de gestió del diner petit. Són les activitats de relació de la família amb l'exterior de la llar (mercats, centres de salut, escoles, bancs, etc.). El fet de que 3 de cada 10 homes pares joves de qualsevol condició social les practiqui, té molt a veure amb la generalització de la idea de que "avui dones i homes ja fan el mateix", imatge que ve reforçada pel fet de que les parelles joves comparteixen molt les activitats d'oci a l'exterior de la llar, tal com hem vist i comentat anteriorment. És a dir, la imatge pública dels homes joves ha canviat ; altra cosa és la seva manera d'estar dins la llar.

Al meu entendre, aquestes dades segons la situació laboral de la mare, parlen en alguns casos de situacions de desigualtat material i d'explotació de la dona a través del seu plus de treball domèstic; però també ens parlen de situacions laborals compensades entre marit i muller.

Vegem ara la importància del nivell escolar de l'entrevistada sobre el repartiment del treball domèstic, dada que considero fonamental perquè és la base de l'autonomia de les dones en el sentit de que un més alt nivell cultural dóna més recursos per negociar i per modificar situacions no volgudes. Un baix o inexistent capital cultural difícilment permet modificar els marges d'allò que diu la tradició i la norma cultural dominant.

Taula 45. Percentatges d'activitats domèstiques compartides segons el nivell d'estudis de l'entrevistada

	Superiors (n= 37) (%= 10,5)	Secundaris (n= 94) (%= 27)	Prinaris (n= 191) (%= 54)	No estudis (n= 30) (%= 8,5)
1. Organitza la bugada	8	6	6	-
2. Organitza neteja	8	7	9	3
3. Recull roba bruta	11	6	5	10
4. Fa la bugada	11	6	4	7
5. Organitza els àpats	8	8	9	10
6. Planxa i desa roba	22	6	1	10
7. Organitza la compra	13	14	10	13
8. Fa el dinar	22	15	14	10
9. Frega	19	18	19	13
10. Escombra	19	21	21	10
11. Fa el sopar	30	28	19	7
12. Fa l'esmorzar	27	21	19	13
13. Neteja la cuina	35	22	21	13
.....				
14. Compra roba	19	27	24	33
15. Organitza visites metge	41	33	27	13
16. Compra productes neteja	35	29	26	23
17. Compra aliments	38	35	31	37
18. Gestió diner del dia	49	32	37	20

Curiosament, el nivell escolar de les entrevistades fa variar les dades però molt menys del que esperàvem. Les mares amb estudis primaris i secundaris, amb percentatges d'activitats compartides quasi bé idèntics, poden representar la situació més típica (en el sentit de comportament majoritari i tendència general) en les famílies joves d'avui respecte del repartiment del treball domèstic i d'organització familiar entre la parella.

Per altra banda, si observem a la taula les set primeres activitats (les més exclusives de les dones) constatem una proximitat entre mares amb estudis superiors i mares sense estudis la qual cosa s'explica per l'ajuda pagada que reben les primeres i la major participació dels pares en atur, o de les filles grans, que reben les darreres.

Ara bé, també es constata, pel conjunt de les activitats, especialment les més "públiques" (14-18), que les mares universitàries comparteixen una mica més les

activitats domèstiques que no pas les mares amb baixos recursos escolars; la diferència entre un i altre medi familiar és més marcada en relació a les "visites al metge" i en la "gestió del diner del dia". Aquestes dues activitats poden ser considerades, en aquest sentit, com a bons indicadors de canvi en les relacions tradicionals de gènere donat que impliquen una major atenció del pare cap a la salut de la criatura i una major autonomia de la mare en la gestió del diner. Cal recordar, en tot cas, que aquestes dades d'un repartiment més compartit en les parelles d'alt estatus s'han d'associar amb el fet de que les mares amb estudis universitaris són també les que fan més treball remunerat a temps complet.

4.2.3. Els índexs globals de participació al treball domèstic i d'organització de la vida quotidiana de la família

S'han obtingut uns índexs de participació de mare i/o pare a les diferents àrees d'activitat de Treball Familiar, segons van ser definides en el procés de construcció del qüestionari. Els percentatges relatius a cada categoria relacionada a la taula que segueix (compres bàsiques, menjars, neteja , etc.) són el resultat d'un càlcul sintètic efectuat sobre l'agrupament d'activitats relacionades entre sí. Aquest càlcul s'ha fet sobre un total de 9.856 respostes donades pel conjunt de les 352 entrevistades. Aquests índexs sintètics confirmen les argumentacions generals i interpretatives anteriors.

Taula 46. Índexs sintètics de participació de mare, pare, o altres persones, a cada àrea d'activitat de manteniment, organització i participació familiar.

	MARE	MARE I PARE	PARE	ALTRA PERSONA	MAI ES FA	TOTAL
V1. Compres bàsiques	67	29	3	1	-	100
V2. Menjars	75	19	3	2	-	100
V3. Neteja	73	20	1	5	-	100
V4. Roba	90	6	1	3	-	100
V5. Org.compres,àpats,neteja,roba	90	9	-	1	-	100
<i>Index manteniment dia a dia</i>	81	16	2	2	-	100 (5632)
V5D. Gestionar diner	37	56	7	-	-	100
V5S. Org. serveis externs	51	32	4	1	13	100
V6. Org. sortides-vacances	12	83	3	2	-	100
<i>Index organització familiar</i>	33	57	5	1	4	100 (3168)
V7. Participar actes socials	17	43	18	-	21	100
<i>Index participació social</i>	17	43	18	-	21	100 (1056)

- l'índex sintètic de **manteniment dia a dia (81-16-2)** ens confirma la dedicació exclusiva de la mare com a modalitat majoritària; indica la permanència del model tradicional femení en les àrees de treball domèstic.

- l'índex sintètic d'**organització familiar (33-57-5)** ens confirma una tendència a la dedicació compartida entre dones i homes. En efecte, la gestió del diner i la organització dels temps d'oci familiar són àrees bastant compartides entre dones i homes, malgrat que algunes de les dones que comparteixen aquesta àrea d'activitat, no facin treball remunerat.

- l'índex sintètic de **participació social (17-43-18)** permet que sigui interpretat com un índex d'una aparent major flexibilitat en l'exercici de rols de gènere. Si el posem en relació amb el percentatge de dones que fan treball remunerat (50%), resulta que l'índex de participació social compartida (43%) és menor. Però, alhora, és l'àrea on es dóna la major participació en exclusiva dels homes (18%) i la menor participació exclusiva de les dones (17%).

Ara bé, la lectura d'ambdues dades, a la cerca de possibles transformacions de les relacions de gènere, cal fer-la des de les posicions relatives dels models de gènere tradicionals, això és: (a) des de la perspectiva del model tradicional masculí, el 18% d'exclusivitat masculina expressa la continuïtat d'una pràctica masculina (representar la família en les institucions socials), però alhora també expressa la seva reducció important donat que l'índex de participació compartida és relativament molt més alt; (b) des de la perspectiva del model tradicional femení, el 17 % d'exclusivitat femenina expressa que un grup significatiu de mares són avui les representants principals de la família, pràctica que s'adiu poc amb el model de gènere femení de tipus tradicional.

Doncs bé, avui per avui, solament sembla que podem parlar de tendència cap a una dedicació no estereotipada en el cas de les activitats de participació en actes socials. Això no significa, com hem vist, que en algunes famílies o parelles, altres tipus d'activitats puguin ser compartides de manera compensada.

4.2.4. Valoracions de l'actual repartiment del treball domèstic i d'organització familiar

De la mateixa manera que es va demanar l'opinió de les entrevistades sobre el repartiment del treball remunerat entre ella i el cònjuge, també es va demanar que valoressin, en el mateix sentit, el repartiment del treball domèstic i d'organització. La primera valoració obtinguda fa referència al *model ideal de repartiment* i les respostes són unànimes: tant dona com home haurien de participar de manera equitativa del treball domèstic, opinió que fins i tot afirmen algunes de les entrevistades que s'han autodeclarat com a mestresses de casa.

- Dona, sobre tot.....6 %
- Tant home com dona.....93 %
- Home, sobre tot..... 1 %

Això demostra que l'imaginari popular al respecte no té avui quasi bé fissures: per la gran majoria de dones joves no semblen existir raons ideològiques o d'altra tipus, que tinguin suficient entitat per justificar que els homes joves no hagin de fer el treball domèstic i d'organització de la vida quotidiana, tal com han fet i continuen fent les dones. Les mentalitats, per tant, han canviat fins a tal punt que

podem considerar que estem davant d'una ruptura total de la legitimitat del dret de l'home a exigir i rebre els serveis de la seva dona-esposa. Podem afirmar que avui s'ha imposat, i s'ha estès a tot l'espectre social de dones joves, una nova mentalitat que no accepta que la naturalesa (o Déu) ha fet les dones amb una predisposició innata a fregar, treure la pols i cuidar criatures. Altra cosa és la posició més o menys evolucionada que mantinguin els homes joves al respecte, tot i que no és res d'estrany que els trobem sovint en posicions de resistència donat que en aquest procés de canvi estan perdent privilegis seculars.

Ara bé, aquesta forta tendència no impedeix que hi hagi algunes mares, molt poques, que dissenteixen d'aquella general opinió: unes afirmen que el treball domèstic hauria de ser cosa de dones mentre que altres afirmen que hauria de ser cosa dels homes. Les primeres destaquen entre les mares que fan treball a temps parcial o variable (10 %), entre les que no tenen estudis (13%), entre les empresàries (14%), i entre les que tenen tres o més fills (15%). Defensen una posició ideològica minoritària que, tal com acostuma a passar quan es defensa una manera de pensar al marge de la norma, reuneix mares d'oposada posició social (unes tenen molts recursos socials altres tenen situacions molt precàries). Però ¿qui són les mares radicals que consideren que són els homes aquells que haurien d'assumir les càrregues domèstiques i familiars? El tret més rellevant d'aquesta petita minoria és que tenen més de 40 anys (6%), la meitat té estudis superiors (3%), grup professional de tècnic mig (3%) o se situa a resta de personal (3%) i té tres o més fills (3%). No sabem a què obeeix aquesta radicalitat, si és la resposta a una experiència molt negativa amb la pròpia parella, o és testimoni de la seva absoluta disconformitat amb el que ha estat l'estereotip tradicional.

Ara bé, més enllà del model de repartiment considerat ideal, es va fer una pregunta referida a l'experiència real, a la situació viscuda. La pregunta fou formulada de la manera següent: *¿Com valora el repartiment actual, entre vostè i la seva parella, del treball domèstic?* Les respostes globals van ser les següents:

- 14 % - El treball de casa sempre el faig jo i em sembla normal que així sigui
- 14 % - Sempre el faig jo però no em sembla just
- 29 % - El faig jo, però protesto i demano que m'ajudin
- 40 % - La meua parella col.labora sense que calgui demanar-li
- 3 % - Altres persones ho fan tot o quasi tot

Aquestes respostes globals ens informen de que:

- (a) Un 14 % d'entrevistades estan d'acord en fer tot el treball domèstic (percentatge similar amb el de mestresses de casa però que a l'anàlisi diferencial veurem que inclou d'altres situacions laborals).
- (b) Un 43 % d'entrevistades (14% + 29% = 43%) no estan d'acord amb la poca o nula participació del cònjuge.
- (c) Un 40 % d'entrevistades semblen estar satisfetes del repartiment del treball domèstic amb la seva parella i, per tant, no viuen com a situació de desequilibri o descompensació el fet d'assumir en exclusiva o de manera prioritària la organització i execució de les activitats més pròpiament domèstiques, tal com hem comprovat al llarg d'aquest capítol.

Per tant, si bé l'ideal d'un repartiment compartit equitatiu del treball domèstic rep el suport de la gran majoria de dones entrevistades, la pràctica domèstica es diversifica molt perquè també són molt diverses les particularitats de la vida de cada entrevistada. Les seves desiguals condicions de vida fa que les respostes es fragmentin fins mostrar la negació, a la pràctica, d'aquell ideal. A la taula que segueix es presenta l'experiència del treball domèstic i la satisfacció o insatisfacció del seu repartiment segons situació laboral, estudis i grup professional de les mares entrevistades (vegeu també altres dades als Quadres del volum d'annexos). Aquesta anàlisi diferencial ens permet afinar molt més la interpretació de l'experiència viscuda al respecte.

Taula 47. Valoracions del repartiment del treball domèstic segons situació laboral, estudis i grup professional de l'entrevistada (% horitz.)

	Senpre jo, bé (14 %)	Senpre jo, injust (14 %)	Rondino, vull ajuda (29 %)	Parella col.labora (40 %)	Altres ho fan tot (3 %)	TOTAL
Situació laboral						
T.Complet	2	11	24	58	5	(103)
T.Parcial/V	10	12	47	32	-	(73)
Atur	24	16	23	35	2	(121)
M. de casa	20	20	29	27	4	(55)
Estudis						
Superiors	3	3	24	54	16	(37)
Secundaris	15	15	28	43	-	(94)
Primaris	13	16	30	39	2	(191)
No té estudis	33	13	33	20	-	(30)
Grup professional						
Emp,Alt càr,PLiberal	-	-	43	14	43	(7)
Aut,comerç,c.internig	5	8	25	55	8	(40)
Resta pers,adm,com,tec	13	13	24	51	-	(72)
Treb.nan. qual/no qual	15	15	32	37	1	(177)
Mestressa de casa	21	21	28	26	4	(53)

Tenir l'exclusivitat de la llar no és desitjat ni per les mestresses de casa

Qui són les mares que estan més d'acord en fer en exclusiva les feines de la llar? Malgrat que era d'esperar que les mares mestresses de casa o en atur manifestessin la més alta satisfacció relativa amb la seva exclusivitat, resulta que solament 2 de cada 10 n'estan satisfetes; contràriament, d'entre les mares mestresses de casa 2 de cada 10 consideren "injusta" la seva situació, i 3 de cada 10 afirmen que acostumen a "rondinar, queixar-se i demanar ajuda" (les mestresses de casa, recordem-ho, són les que més fills tenen). Però de la mateixa manera que sorprèn que la meitat de les mestresses de casa (49%) mostrin insatisfacció per la seva exclusivitat domèstica també sorprèn que prop de 3 de cada 10 afirmen que la parella col.labora en el treball domèstic (27%).

Cal dir que aquesta pregunta es va realitzar després de preguntar sobre la sèrie d'activitats que hem estat analitzant en aquest capítol. Donat que hem comprovat

que el bloc d'activitats familiars "més públiques", que es realitzen fora de la llar

(Bloc C), en general són força compartides entre mares i pares joves, no és d'estranyar que un 27% de mares mestresses de casa o un 35% de mares en atur afirmen que la parella col.labora. Aquesta dada no solament informa de que els homes joves comparteixen més que en el passat les activitats de compres i oci amb les seves dones, sinó que també informa que aquestes valoren molt positivament aquest "acompanyament" i que, contràriament es ressenteixen molt si falla. Aquesta dada també explica perquè hi ha un cert estat d'opinió pública que tendeix a pensar que, avui, dones i homes joves ja mantenen posicions i relacions de plena igualtat malgrat que les dades d'ocupació en el mercat de treball i les dades de participació al treball domèstic ho desmenteixen.

Fer en exclusiva les feines de la llar i d'organització familiar, i sentir-se bé fent-les sola, és avui una experiència molt minoritària entre les mares joves i, en tot cas, aquesta situació és més apreciada quants menys estudis i menys qualificació professional es tenen.

El sentiment d'injustícia quan la mare fa treball remunerat i el cònjuge no col.labora en les feines domèstiques

Hem vist que la situació d'exclusivitat en el treball familiar és viscuda com a injusta per un 14 % del conjunt d'entrevistades. Segons les distintes situacions laborals de les afectades, aquesta insatisfacció pot tenir una base més o menys objectiva. La insatisfacció de la mestressa de casa (20%) que declara com a injusta la seva posició en el repartiment del treball domèstic, és més subjectiva que objectiva, si ens atenem a la disponibilitat de temps de mare i pare. En canvi, el sentiment d'injustícia pot tenir una base molt objectiva pel 11 % de les mares que fan TR a temps complet i pel 12 % de mares que fan TR a temps parcial o variable, donat que sabem que fan moltes activitats de treball domèstic en exclusiva.

Però, la màxima descompensació per causa de la falta de col.laboració del cònjuge l'expressen les mares que fan T R a temps parcial o variable: quasi bé la meitat (47%) ha de protestar per ser ajudada en les feines de la llar i, fins i tot, aquestes joves mares tenen menys ajuda que no pas les mares en atur. Cal recordar que la major part de les entrevistades que fan TR a temps variable són dones de molt poca qualificació que es dediquen a fer neteges a casa d'altres. De fet ja havíem

vist que les mares que feien TR a temps variable/parcial (especialment les primeres) mantenien una exclusivitat en les feines domèstiques molt equivalent a les de les mares mestresses de casa o en atur. Per tant, la seva protesta té una indubtable base objectiva per doble partida: treballen fora de casa fent, justament, feines domèstiques per altres que, abans o després, també han de fer elles soles a casa.

Els cònjuges col.laboradors (comparteixen algunes activitats domèstiques en forma d'ajuda, no com a corresponsables)

Un 40 % del total d'entrevistades tendeix a valorar positivament la situació actual del repartiment de Treball Familiar amb la parella. I dic repartiment del Treball Familiar, i no del treball domèstic o d'organització, perquè entenc que amb la seva valoració estan fent un balanç global d'allò que comparteixen amb el cònjuge que va més enllà del que se'ls pregunta en concret sobre el treball domèstic, i incorporen les activitats de criança dels fills. Ja he avançat que els pares joves comparteixen molt més les activitats de criança dels fills que no pas les activitats pròpiament domèstiques, tal com veurem al següent capítol. Dit això, es pot entendre més que fins i tot un elevat percentatge de mares en atur (35%) o de mares mestresses de casa (27%) ens parlin d'una bona col.laboració de la seva parella.

Però el grup de mares que declara una major col.laboració del pare en el treball de la llar són, com era d'esperar, les que treballen a temps complet. Tot i que entre aquestes mares cal destacar que un 11 % considera injusta la seva situació d'exclusivitat en les feines domèstiques, i que un 24% ha de demanar l'ajuda que no li donen. La major col.laboració del cònjuge i, per tant, la major aproximació a un model de repartiment compartit equitatiu, es dona entre les mares que tenen estudis superiors (54%) o secundaris i que tenen càrrecs intermitjos (55%) o formen part del grup de resta de personal (51%).

Adonem-nos, finalment, que les ajudes externes pel treball domèstic són molt escasses entre les famílies joves, i que solament es donen entre les mares amb estudis superiors que tenen càrrecs intermitjos i, sobre tot, entre empresàries i professions liberals (amb molt pocs efectius respecte del conjunt). Les mestresses de casa compten sovint amb l'ajuda dels fills o filles més grans o, en alguns casos, amb la presència de l'àvia a casa.

L'ideal de la parella-associació

Per completar informació sobre l'imaginari ideal de les entrevistades, respecte de la organització familiar i la posició ideal de dones i homes en les relacions de parella, es va fer la pregunta següent: *¿Si vostè podés escollir, és a dir sense tenir en compte la seva pràctica real, qui hauria de prendre les decisions a casa sobre ?* Les respostes globals han estat les següents:

Taula 48. Posició de dones i homes en les decisions familiars (% horitzontals)

	DONA sobre tot	HOME sobre tot	DONA i HOME alhora
Compres importants	3	3	94
Quan i com estalviar	5	6	89
L'educació dels fills	2	3	95
Decidir si hi ha desacord	10	6	85
Horari i treball més convenient per l'home	1	68	31
Horari i treball més convenient per la dona	70	-	30

Amb aquesta informació obtenim una evidència més del canvi de mentalitat de les dones joves d'avui les quals es manifesten del tot favorables a compartir, sigui quina sigui la seva condició laboral, decisions importants que afecten el present i el futur del projecte familiar. És de destacar, per altra banda, que aquest procés cap a una parella ideal que mantingui posicions equitatives i simètriques va acompanyat de l'acceptació d'un procés ideal d'individuació en el projecte personal, tal com es desprèn de que el 70 % de les entrevistades consideri que tant la dona com l'home han de poder prendre decisions personals respecte del seu propi treball remunerat i professional.

Per tant, es evident l'acceptació teòrica de dues tendències de la modernitat no exemptes de contradiccions pràctiques: la igualtat entre la parella alhora que la individuació dels projectes personals de cadascun. Tot i que aquest sigui l'ideal (família associació), la família igualitària com a projecte de vida en comú és avui de molt difícil construcció donada la situació actual del mercat de treball i donada la persistent actitud dels homes joves a mantenir-se en els marges del treball domèstic.

Canvis, sí, però menys del que s'aparenta

Vegem a continuació si les mares entrevistades experimenten les seves relacions quotidianes de parella, això és la seva posició de gènere a la família, de manera molt diferent o molt similar a les posicions de gènere del seu pare i mare a la família d'origen. Es va preguntar, per esbrinar-ho, que comparessin la participació del seu pare amb la del seu marit en sis àrees d'activitat domèstica. Les respostes han estat les següents:

Taula 49. Participació del pare de l'entrevistada, en sis àrees d'activitat domèstica, comparada amb la del marit

	pare MENYS que marit	pare IGUAL que marit	pare MÉS que marit
Participació en les compres	68	20	12
Participació a la cuina	70	18	12
Participació a la neteja casa	70	21	10
Participació a la bugada	71	23	6
Participació a la org.general	67	23	10
Participació a la criança fills	66	25	8

Recordem que el 51 % de les mares de les nostres entrevistades sempre van fer de mestresses de casa, que un 27 % va fer TR a temps complet i un 19 % va fer TR a temps variable o parcial. De fet, la situació laboral actual de les joves mares amb criatures de 0-3 anys no difereix quasi bé gens de la situació laboral, consolidada, de les seves pròpies mares. Doncs bé, prop del 70 % de mares joves considera que els seus cònjuges participen més que no pas els seus propis pares de les activitats domèstiques i familiars, entorn del 20 % considera que participen igual i, entorn del 10 % considera que participen menys.

Per tant, podem considerar que la percepció més general de les dones joves a Catalunya és la de que els seus cònjuges estan modificant la seva relació amb el treball familiar, tot i que s'ha comprovat que en l'àrea del treball domèstic i d'organització familiar la participació dels marits és molt reduïda. Aquest fet de que participen més però relativament poc fa pensar en un desajustament fort entre les expectatives d'un ideal de família igualitària (molt estès entre les entrevistades) i la realitat quotidiana de les mares (altes taxes d'atur i forta exclusivitat dins la llar) i, per tant, fa pensar en malestar i manca d'expectatives de futur. Des d'aquest punt de vista, tenir fills avui és tot un repte per les dones joves.

4.3. El treball de criança

El treball de **criança** és la tercera dimensió que contemplo del Treball Familiar. La seva operacionalització fa referència a les activitats absolutament necessàries pel benestar i creixement físic, psicològic i social dels infants entre 0 i 3 anys, en el context de la nostra cultura.

Pel que fa a l'anàlisi d'aquesta dimensió presento els resultats de manera similar a com s'ha fet amb les dimensions de treball domèstic i d'organització, això és (2.3.1.) la dedicació relativa de mares i pares a unes o altres activitats de criança; (2.3.2) l'anàlisi diferencial d'aquestes pràctiques; (2.3.3) la dinàmica i estratègies familiars en la criança dels fills; i, finalment (2.3.4) el model de maternatge i paternatge ideal segons les mares entrevistades.

Els conceptes de dedicació al treball de criança

Quines són avui les activitats maternals i paternals que realitzen mares i pares joves quan tenen una criatura petita? És cert, com diuen algunes recerques a d'altres països veïns, que les relacions dels homes-pares s'han tornat més expressives? Si és així, quines són avui en dia les funcions de pare i mare en el procés de criança i socialització? Els canvis afecten de manera similar a tots els grups socials? Quins són els factors que més incideixen en la transformació de les pràctiques parentals? Aquestes eren algunes de les preguntes que ens fèiem quan plantejàvem aquesta part de la recerca sobre els canvis en els rols i relacions de gènere dins les famílies joves.

Per comprovar l'existència o no de canvis significatius es va preguntar qui era la persona principal responsable de portar a terme 23 activitats de criança de diversa significació; unes de major component domèstic, d'altres de major component relacional amb la criatura. Aquesta informació ens permetria distingir les formes i continguts del rol maternal i paternal, els seus canvis respecte de les formes i continguts tradicionals, i les distàncies o apropament actual dels rols de mare i pare. Es feia la hipòtesi de que els canvis en les pràctiques parentals estan directament relacionats amb els canvis a les altres dimensions del Treball Familiar i amb el Treball Remunerat de mare i pare.

Plantejo, per tant, un paral·lelisme entre els conceptes que he utilitzat en l'anàlisi del repartiment del treball domèstic i d'organització de la vida familiar, i el treball

de criança: així ens podem trobar amb mares que es **dediquen en exclusiva** a la criança de la criatura la qual cosa implica, a la pràctica, que mare i pare ocupen espais de relació exclusius i excloents un respecte de l'altre (la qual cosa no significa que no hi hagi comunicació). Ens podem trobar amb una **dedicació compartida no equitativa** quan el pare, fent de suport a la mare, participa en algunes activitats de criança tradicionalment femenines però és la mare qui n'assumeix la responsabilitat sempre i en tot cas; i, a la inversa, quan la mare dóna suport al pare en algunes activitats de criança tradicionalment masculines, però és aquest qui n'assumeix la responsabilitat principal. Ens podem trobar amb una **dedicació compartida equitativa** quan mare i pare poden assumir (per actitud i per habilitats apreses) qualsevol activitat de criança amb responsabilitat exclusiva, tant si és tradicionalment femenina (higiene i alimentació del bebè, regulació del son i de les funcions fisiològiques bàsiques, relacions de comunicació i tendresa; transmissió d'amor) com si és tradicionalment masculina (fer les prohibicions, reprimir l'infant en nom de la moral social; transmetre la norma i la llei), tot i que se suposa que mare i pare mantenen àrees d'activitat preferents relacionades amb les posicions tradicionals de cada gènere. Segons les nostres hipòtesis aquesta és la modalitat més evolucionada en el procés d'acostament dels rols parentals. Però, seguint aquesta lògica de procés d'aproximació de rols, podria aparèixer una quarta formulació de **dedicació compartida equitativa i no estereotipada**, que faria referència a un repartiment dels temps i activitats de criança del tot independents dels models tradicionals de gènere, modalitat que avui per avui ens sembla molt difícil de poder contrastar com a pràctica real en les famílies (vegeu la formulació global del problema dels canvis en les relacions de gènere a 2^a part : capítol 1).

4.3.1. Qui fa què de les activitats de criança: les transformacions dels rols parentals tradicionals.

A la taula que segueix presento la distribució percentual de cada modalitat, per cadascuna de les 23 activitats, ordenades de més a menys exclusivitat de les mares entrevistades. Sota aquest ordre apareixen clarament les posicions relatives de mare i pare en les pràctiques familiars de criança.

Taula 50. Activitats de criança. Participació relativa de mare, pare o altres persones

	MARE	MARE I PARE	PARE	ALTRA PERSONA	TOTAL N=352
(A) 1 . S'ocupa de roba infant	90	8	-	2	100
2 . Prepara menjars infant	84	14	-	2	100

(B1) 3 . Lleva al natí	73	20	6	1	100
4 . Porta al netge	73	26	1	-	100
5 . Dóna les medicines	69	30	1	-	100
6 . Pren la temperatura	68	29	3	-	100
7 . Dóna les papilles	68	31	-	1	100
8 . Até a les nits	64	28	9	-	100
9 . Fa fer caca	62	34	1	3	100
10 . Dóna biberó	63	34	1	1	100
11 . Fa fer pipí	62	35	1	3	100

(B2) 12 . Canvia bolquers	55	43	-	1	100
13 . Porta a dormir nit	55	39	5	-	100
14 . Banya a l'infant	52	40	7	1	100
15 . Fa seure, gatejar, caninar	38	59	1	2	100
16 . Consola a l'infant	33	63	3	1	100

(C) 17 . Prohibeix quan cal	29	65	6	-	100
18 . Renya quan cal	27	69	5	-	100
19 . Parla amb l'infant	25	73	1	1	100
20 . Porta a passeig	24	69	4	2	100
21 . Juga amb l'infant	21	69	7	3	100
22 . Compra joguines	20	71	5	4	100
23 . Porta a avis/anics	17	78	3	2	100

Es comprova que l'acció conjunta de mare i pare a la criança tendeix a ser superior a l'acció conjunta que abans hem comprovat per les activitats de treball domèstic i d'organització (compareu amb la Taula 41, p.381). Ara bé, la lògica que regeix la menor o major participació del jove pare en una o altra dimensió del Treball Familiar és molt similar : el pare tendeix a compartir molt més les activitats que

tenen més relació amb l'exterior de la llar (passejar, comprar joguines, visitar als avis i amics), de la mateixa manera que també mostrava una major participació en les feines familiars externes (compres, bancs, escoles, oci); en canvi, és molt menor la seva participació en les feines internes de la llar que són regulars, obligades i contínues, siguin de criança o siguin domèstiques.

Si bé el pare proporciona alguna ajuda domèstica, la organització i dinàmica regular del grup familiar continua sent responsabilitat fonamental de les dones. Una cosa molt semblant succeeix amb el treball de criança, i això significa, al nostre entendre, que si bé podem afirmar l'existència d'una tendència de canvi dels rols parentals tradicionals, també podem afirmar que la participació relativa de cada cònjuge manté una lògica que depèn dels papers tradicionals de cada gènere. Es a dir, els models socials de gènere, interioritzats des de la infància, mantenen la seva força normativa sobre els comportaments de dones i homes joves : allò més públic "ha de ser" l'àmbit fonamental de l'acció masculina, mentre que allò més privat "ha de ser" l'àmbit fonamental de l'acció femenina. I aquesta norma veiem que es compleix a bastament en les famílies de les entrevistades. Ara bé, la major presència del pare en les activitats de criança més relacionades amb l'exterior de la llar, permet reforçar el miratge de qui creu que avui els pares i mares joves participen ja per igual en tots els àmbits de la vida social. I malgrat que cal reconèixer que en la "vida pública" de la família (mercats, passeig, transports, compres) el pare és avui molt més visible que en el passat, cal també tenir present que a la vida privada a l'interior de la llar les posicions de gènere mantenen espais molt diferenciats.

La dinàmica de la transformació dels rols parentals

Observem ara les dades de la taula. Respectant l'ordre de participació relativa de mare i pare en resulten tres grans àrees d'activitats de criança:

(A) - **Activitats d'atenció domèstica**

(B) - **Activitats de maternatge**

(B1) activitats de regulació del son, atenció a la salut, alimentació i regulació físico-funcional bàsica (biberó, pipí, caca);

(B2) activitats que faciliten relacions lúdiques amb l'infant

(C) - **Activitats de socialització:** imposició de les normes socials i relació amb el món extern a la llar.

Les activitats (A) i (B) estan molt vinculades al rol femení/maternal tradicional; integren el model de "maternatge" dominant en les societats industrials modernes i són components fonamentals del model de domesticitat femenina, definit i construït com a ideal al llarg dels segles XIX i XX. Fins el punt que la identitat femenina i materna solament prenia legitimitat en la mesura que aquestes activitats eren (o són) realitzades per la pròpia mare. El cert és que aquestes activitats suposen relacions de tendresa i atenció contínua cap a l'infant, i li són absolutament necessàries. En canvi, les activitats del bloc (C) han estat històricament molt més vinculades al rol paternal masculí per la seva directa relació amb l'aprenentatge de les normes socials i, essent també absolutament necessàries pel desenvolupament social de fills i filles, impliquen una major opcionalitat, tant en els continguts com en la intensitat o regularitat de l'acció adulta. Feta aquesta reflexió, vegem ara amb més detall cada bloc d'activitats de criança.

BLOC (A)

Activitats de criança i feines domèstiques

La lògica del rol femení/maternal continua essent essencialment domèstica: a l'extrem superior de l'escala de dedicació exclusiva de les mares hi tornem a trobar la cura de la roba de la criatura (90 %) i la preparació dels seus aliments (84%), tasques que, encara que també són realitzades per terceres persones en un 2 % de les llars, no hi ha un sol pare que les realitzi en exclusiva o de manera prioritària. Ja hem comentat abans la importància simbòlica i pràctica de que siguin sempre les dones les que s'ocupen de la cura de la roba de tota la família, procés al qual els homes es resisteixen fortament a participar tal com posen en evidència les dades de la taula.

De tota manera un 8 % de pares comparteixen amb la mare la cura de la roba de l'infant, i un 14 % de pares comparteixen l'elaboració de menjars (coincidint bastant amb les dades de treball domèstic vistes anteriorment). Per tant, podem parlar de l'existència d'una dèbil fissura en aquell estereotip femení que assenyala les dones com les úniques responsables de la higiene i l'alimentació dins la llar. Cal dir que molt probablement són els pares en atur aquells que participen, mai en exclusiva o de forma prioritària, en aquestes activitats.

BLOC (B1)

Maternatge tradicional: alguns pares s'hi animen si la mare fa treball remunerat a temps complet

Les activitats de regulació del son, atenció a la salut, alimentació i funcions físico-funcionals bàsiques, són realitzades en exclusiva per una majoria important de mares (entre el 62% i el 73 %). Però la presència del pare en l'atenció d'aquestes necessitats de l'infant comença a ser notable: fixem-nos que un 25-35 % de pares hi participen, essent una proporció similar al percentatge de mares que fan treball remunerat a temps complet (29%). Així doncs, és certa la tendència emergent a que el pare assumeixi activitats de maternatge tradicional, sigui en l'absència de la mare, sigui perquè aquesta no exerceix de mare excloent quan ambdós estan amb el fill o filla.

La fissura del model de rols tradicionals segregats de mare i pare en la criança es posa més de relleu pel fet de que en un 6 % de famílies el pare és qui lleva la criatura pel matí, o pel fet de que en un 9 % dels casos sigui ell qui até la criatura a les nits. Molt probablement aquests pares siguin, una vegada més, els pares que estan en atur (7%), la qual cosa no impedeix afirmar que el "naturalisme" dels models de gènere en la criança queda en entredit: si cal, el pare s'ocupa dels infants i dóna satisfacció a les seves necessitats. Encara que això succeeixi pel fet d'estar a l'atur i tenir una disponibilitat no habitual cap el Treball Familiar.

BLOC (B2)

Maternatge tradicional: les activitats de canvi en el rol de pare amb tendència a consolidar-se

Es pot considerar que els canvis més consolidats en les pràctiques tradicionals de pare i mare són els que apareixen de manera més freqüent, sense que sigui necessari que la mare realitzi treball remunerat a temps complet. S'hi poden incloure, segons les dades obtingudes, les activitats que faciliten relacions de tendresa i relacions lúdiques amb l'infant (canviar bolquers, banyar, gatejar, caminar, consolar). Són activitats que tradicionalment han estat d'exclusiva responsabilitat de les dones i que, avui, són ja exercides per un bon nombre de pares joves.

A la taula es pot observar que si bé entorn del 55 % de mares s'ocupa en exclusiva del canvi de bolquers, del bany i la dormida de la nit (percentatge que coincideix amb el de les mares en atur o mestresses de casa), en canvi en un

40-60 % de les llars mare i pare les comparteixen. L'evidència és ben clara: les relacions actuals dels joves pares amb els seus fills i filles tendeixen a ser més pròximes i expressives que no pas en el passat immediat. En aquest sentit, els homes, que han estat exclosos per la tradició d'una de les dimensions més gratificants del Treball Familiar, mostren, davant la necessitat de repartiment de la massa de treball entre la parella, una disposició "natural" a ocupar-se dels seus fills, mentre que la seva disposició a ocupar-se de les feines domèstiques i organitzatives de la llar és molt reduïda en moltes famílies, per no dir inexistent. Es obvi, per tant, que les activitats que més tendeixen a assumir els joves pares dins de la llar són les més gratificants, mentre que aquelles més pesades, regulars, que suposen un constant fer i desfer, són les que les joves mares han de seguir assumint, sigui quina sigui la seva posició de treball en el mercat laboral.

BLOC (C)

Autoritat compartida i reducció del perfil específic del pare malgrat la persistència del perfil de gènere masculí

Mares i pares joves comparteixen molt o bastant els processos interaccionals que permeten que l'infant conegui i adquireixi el llenguatge comú i les normes socials, tant a l'interior com a l'exterior de la llar. Que sigui en aquestes activitats on el pare més participa, té molta relació amb el paper paternal tradicional, sempre més vinculat a la socialització normativa i externa de la criatura. És cert que l'acció quotidiana de la mare en la criança també implica regulacions normatives de l'infant, però quasi sempre aquestes regulacions tenen un caràcter menys públic i més pròxim a l'aprenentatge de les relacions afectives i personals.

En aquest sentit s'observa un canvi amb el passat perquè les activitats de criança més relacionades amb l'aprenentatge de la llei i la norma són avui molt compartides per mare i pare des de la primera infància. Per tant, allò que ha canviat és que el pare s'implica en edats ja molt petites en les activitats de maternatge tradicional, i que la mare participa també en la construcció de la norma i la moral social. Altra problema és la qualitat i contingut precís de les normes i valors transmesos.

De fet, el pare sempre ha estat identificat amb la Llei i l'Ordre familiar i social. Una representació extrema d'aquesta figura és la del patriarca que, a la pràctica, exerceix un paper decisor sobre la vida de les dones i els fills. Doncs bé, per les nostres dades, sembla ser que la figura del pare que imposa la llei i actua com a

principal agent d'orientació de valors en la família, està avui molt debilitada, mentre que es dona pas a una autoritat familiar compartida entre mare i pare. De fet, les activitats d'inducció a la sociabilitat i a l'aprenentatge de les normes del món social són responsabilitat avui de mare i pare en un 70 %, aproximadament, de famílies, segons declaracions de les entrevistades.

Així doncs, tot i tenint en compte que la informació ha estat obtinguda de les mares, allò que apareix com a més significatiu, respecte del passat, és que aquestes activitats siguin vistes com poc específiques del pare, fins al punt que apareix un notable major nombre de mares que exerceixen en exclusiva la responsabilitat de l'educació social de fill i filles, enfront d'un molt reduït grup de pares que són vistos per les seves cònjuges com la primera autoritat familiar davant dels fills. Més endavant, quan fem l'anàlisi diferencial, tornarem sobre el tema. Però podem avançar ja que aquestes activitats, que anomenem de sociabilització, tendeixen a ser molt més compartides en la zona de component burgès que no pas en les zones de component obrer.

Índexs sintètics de participació a les activitats de criança

Podem contrastar també aquesta dinàmica de transformació dels rols parentals a través dels índexs sintètics de participació a set dimensions de la criança.

Taula 51. Índexs sintètics de participació en set dimensions de la criança del fill/a de 0-3 anys

	MARE	MARE I PARE	PARE	ALTRA PERSONA	TOTAL
(1) I. d'atenció domèstica	87	11	1	2	100 (704)
(2) I. d'atenció a la salut	70	28	2	-	100 (1056)
(3) I. d'atenció a l'alimentació	65	33	1	1	100 (704)
(4) I. d'atenció a la higiene corporal	58	38	2	2	100 (1408)
-----	-----	-----	-----	-----	-----
(5) I. d'atenció a la regulació normativa	50	44	6	-	100 (1760)
-----	-----	-----	-----	-----	-----
(6) I. d'estimulació-tendresa	29	66	3	2	100 (1408)
(7) I. de socialització externa	20	73	4	3	100 (1056)

(1) = preparar menjars, roba

(2) = temperatura, medicines, netge

- (3) = biberó, papilles
 (4) = bolquers, pipí, caca, banyar
 (5) = dormir nit, llevar natí, atendre nit, prohibir, renyar
 (6) = jugar, parlar, consolar, gatejar
 (7) = joguines, passeig, avis/amics

És evident que el procés de major proximitat del pare als seus fills en els tres primers anys de vida implica, alhora, una participació més notable de la mare en el conjunt de la socialització normativa. Però, com ja avisàvem abans, cal ser prudents en no interpretar activitats de criança compartides per mare i pare, amb responsabilitat compartida equitativa o simètrica. Perquè, encara que la mare realitzi jornada de treball remunerat a temps complet i de que el pare comparteixi algunes activitats, allò més probable es que sigui la mare qui assumeix la responsabilitat primera en el conjunt de la criança, tal com ja hem comprovat pel conjunt de la organització domèstica. No obstant, és indiscutible que avui existeix a Catalunya una tendència a un major apropament del pare a les feines tradicionalment exclusives de la mare.

Però insistim, sembla que quan es dona el procés d'aproximació mútua dels rols parentals, allò que apareix com a més rellevant és la reducció del paper específic de pare (que fins i tot pot arribar a comportar l'anul·lació d'un espai propi en la criança), mentre que la posició materna no solament manté la seva especificitat tradicional sinó que, fins i tot, i malgrat la major participació del pare en la criança, està adquirint més pes general, donat que també assumeix de manera compartida o prioritària, funcions que abans eren obertament específiques del pare, com ho eren la imposició de la norma i la moral social dominant.

Aquesta qüestió, associada a la transformació de les relacions de gènere, és al nostre entendre un tema a investigar més a fons i que té fortes connotacions ideològiques. De fet, els canvis en els rols parentals estan implicant un difícil procés de redefinició de papers, donat que si bé l'aproximació del pare a les feines de maternatge és quasi be sempre vista com un canvi positiu de poques conseqüències negatives, en canvi, la reducció del seu paper com a representant de l'autoritat és vista, sovint, com una pèrdua d'autoritat generalitzada de pare i mare sobre els fills.

En aquest sentit, algunes veus conservadores defensen amb impaciència el retorn de l'autoritat tradicional del pare sobre la família, donat que troben la causa de tots els mals de la societat actual al procés d'acostament dels rols parentals. Aquesta visió del problema de la redefinició dels rols parentals és molt lluny de la que aquí

tenim, perquè considerem que els canvis, tot i no ser en tot ni clars ni encertats, formen part d'un procés irreversible i positiu cap el creixement de la igualtat entre dones i homes.

Ara bé, tot i mantenint-nos ben distants de qui defensa la necessitat d'un retorn als papers parentals tradicionals, cal preguntar-nos fins a quin punt la "deslegitimació de l'autoritat patriarcal" no està donant en molts casos una freqüent "deslegitimació del pare", en quant l'altre adult, distint de la mare, que en el procés de criança dels fills és bo que tingui un paper equitatiu, no menor al de la mare. Però, feta aquesta reflexió, que reprendrem al darrer capítol, vegem ara quines situacions personals o familiars de les mares entrevistades afavoreixen més els canvis o la permanència de les pràctiques tradicionals de maternatge i paternatge.

4.3.2. L'anàlisi diferencial de l'exercici de la parentalitat segons algunes característiques bàsiques de les entrevistades o dels seus cònjuges

S'ha fet una anàlisi de la participació diferencial a cadascuna de les activitats de criança segons cadascuna de les variables sociodemogràfiques bàsiques de les entrevistades. L'associació entre unes i altres ha resultat ser estadísticament significativa en el nombre següent d'activitats per cada variable contemplada :

- Nombre de fills: en 2 de les 23
- Edat : en 3 de les 23
- Grup professional: en 7 de les 23

- Nivell d'estudis: en 11 de les 23
- Lloc d'origen dels pares en 13 de les 23
- Situació laboral: en 14 de les 23
- Zona de residència..... en 15 de les 23

Per tant, la pràctica de la parentalitat, tal com l'hem vist fins aquí, varia molt poc segons el nombre de fills i l'edat de l'entrevistada i una mica més segons el grup professional. Però varia de manera important i significativa segons el nivell d'estudis, el lloc d'origen dels pares de l'entrevistada, la situació laboral, i la zona de residència.

La informació estadística resultant d'aquesta anàlisi bivariada és molt rica tot i que aquí caldrà sintetitzar-la bastant (pot ser consultada en la seva totalitat al volum d'annexos). En primer lloc (a) es comenten alguns efectes de les variables que, tot i modificar poc el conjunt d'activitats de criança, informen de comportaments específics ; en segon lloc (b) es mostren les variacions en la criança compartida segons les variables més explicatives ; en tercer lloc (c), es veuran algunes dades sintètiques d'aquestes variabilitats; i, finalment (d) veurem la participació a la criança segons la situació laboral, estudis i grup professional del pare.

(a.1)

El **nombre de fills** (que sabem molt reduït en la majoria de famílies) solament afecta les següents activitats: "*Qui s'ocupa de comprar joguines*" i "*Qui fa gatejar, caminar la criatura*". Quan es tenen tres o més fills la mare s'ocupa més que les altres de comprar les joguines dels seus fills, compartint menys aquesta activitat amb el seu cònjuge. Així mateix, quan es tenen tres o més fills es redueix notablement el percentatge de parelles que comparteixen l'activitat de fer gatejar o caminar l'infant, augmentant-se l'exclusivitat de la mare o d'altres (germans/es grans).

(a.2)

L'**edat de les entrevistades** influeix sobre tres activitats: "*Qui juga amb la criatura*", "*Qui parla amb la criatura*" i "*Qui la fa gatejar, caminar*". En les tres activitats, les mares més joves (19-27 anys) declaren que elles mateixes juguen, parlen i fan gatejar o caminar la criatura més que no pas la resta de mares que, o bé declaren compartir aquestes activitats amb el pare o bé declaren que són realitzades per terceres persones . Per tant, les mares més joves, que sabem també molt afectades per l'atur, són les que més parlen i juguen en exclusiva amb els seus infants, activitats que comparteixen menys amb el pare que no pas la majoria.

(a.3)

El **grup professional** de l'entrevistada ja influeix en la variació del model general de parentalitat, donat que ja mostra set activitats subjectes a diferències significatives. El sentit de la variació és divers segons sigui la naturalesa de l'activitat de criança. Les mares no obreres (empresàries i professions liberals, càrrecs mitjos i resta de personal) tendeixen a compartir molt més amb la seva parella les següents activitats:

- "*Qui parla amb la criatura*" ($p=0.00095$ $gl=12$)
- "*Qui fa gatejar, caminar*" ($p=0.04378$ $gl=12$)

També les mares no obreres (empresàries, professions liberals, tècnics mitjos, resta de personal) destaquen del conjunt de mares per disposar de més ajuda domèstica per les activitats següents:

- "*Qui fa els menjars de la criatura*" ($p=0.00481$ $gl=12$)
- "*Qui s'ocupa de la roba de la criatura*" ($p=0.00000$ $gl=12$)

De fet, no és gens estrany que siguin les dones amb més recursos professionals aquelles que tenen més ajuda domèstica per la criança de l'infant, o bé que a més estatus més es tendeixi a compartir amb el pare les activitats de maternatge tradicional. En canvi, allò que d'entrada sorprèn és la forta exclusivitat de les mares de màxim estatus en algunes activitats de fort component relacional amb l'infant. En efecte, les mares que declaren pertànyer al grup professional més alt (empresàries i professions liberals) tenen una quasi total exclusivitat en les activitats següents :

- "*Qui consolà la criatura*" ($p=0.00069$ $gl=12$)
- "*Qui canvia bolquers*" ($p=0.00400$ $gl=12$)
- "*Qui dona les papilles*" ($p=0.00000$ $gl=12$)

Elles declaren ser les úniques que les realitzen. Es distancien, sobre tot, de les mares dels grups de tècnic mig i resta de personal que realitzen aquestes activitats de manera més compartida que no pas en exclusiva, i s'aproximen i superen en la seva exclusivitat, a les mares obreres i mestresses de casa. Ara bé, sabem que els efectius d'aquest grup són molt escassos i, per tant, les generalitzacions no són possibles. Però és interessant recollir aquesta diferent posició maternal perquè trenca la tendència de que a més recursos econòmics i culturals, més es practica, o més es tendeix a declarar que es practica, un model compartit de criança dels fills encara que sigui en una pràctica més simbòlica que efectiva. No sabem fins a quin punt aquestes mares trien experimentar una criança molt tradicional (en el sentit d'elecció d'exclusivitat), o, contràriament, no comparteixen aquestes activitats perquè el pare és poc present a la llar per causa del seu propi alt estatus professional que implica moltes hores de treball remunerat (tot i que molts pares de diferents estatus fan una llarga jornada de treball).

És a dir, ¿fins a quin punt la mare que té un compromís professional fort, quan té una criatura (potser "la" criatura) vol experimentar una criança del fill amb una dedicació i exclusivitat màxima, alhora que pot comptar amb ajuda domèstica per les activitats menys gratificants? o potser resulta que aquestes mares, malgrat el seu alt estatus, no poden triar el model de parentalitat sinó que els ve imposat per la inhibició (voluntària o no) d'un cònjuge molt implicat en el desenvolupament de la seva carrera professional? El tema és prou interessant i el deixem apuntat per posteriors estudis en profunditat que puguin esbrinar la relació entre la generalització, més o menys aparent, d'un model ideal de parentalitat compartida entre les mares joves, i una possible cerca de distinció social en grups d'alt estatus que implica uns estils i models de parentalitat que accentuen la diferència sexual en relació a la primera etapa de criança (per exemple, en el sentit de que la diferència femenina es pot considerar un bé preat quan les dones tenen una posició forta en el mercat de treball i quan, per tant, aquesta diferència no es confon amb la tradicional subordinació de les dones).

(b.1)

Vegem a continuació les taules de variabilitat dels percentatges de la modalitat compartida ("tant el pare com la mare") segons la zona de residència, segons la situació laboral de la mare, i segons el seu nivell d'estudis.

La primera taula mostra els resultats segons les diferents zones de residència, de les quals cal recordar la seva forta relació amb desiguals capitals i posicions socials. El conjunt d'activitats compartides queden ordenades en sentit invers al d'exclusivitat de la mare, però s'agrupen en els mateixos grans blocs d'activitats vistos anteriorment: activitats de SOCIABILITAT, activitats de MATERNATGE, activitats DOMESTIQUES. Cada bloc queda ben delimitat pel fort salt percentual que apareix entre un i l'altra.

Taula 52. Activitats de criança. Percentatges de participació compartida ("tant la mare com el pare") a cada zona de residència.

	ZONA 1	ZONA 3	ZONA 2	ZONA 5	ZONA 4
SOCIABILITAT					
1. Parla amb l'infant	98	84	67	62	49
2. Renya quan cal	93	77	61	65	42
3. Juga amb l'infant	92	88	56	53	52
4. Porta a avis/amics	91	78	72	65	82
5. Porta a passeig	89	77	53	60	62
6. Consola l'infant	88	72	59	52	38
7. Prohibeix quan cal	87	66	57	68	41
8. Compra joguines	85	68	72	59	65
9. Fa seure, gatejar, caminar	83	63	46	50	35
MATERNATGE					
10. Porta a dormir nit	61	37	36	18	37
11. Banya l'infant	57	47	41	25	24
12. Canvia bolquers	52	44	39	37	41
13. Fa fer pipí	50	32	26	29	31
14. Fa fer caca	50	31	28	29	30
15. Dóna biberó	39	27	33	34	38
16. Dóna papilles	39	27	28	25	32
17. Dóna medicines	37	29	31	31	18
18. Pren temperatura	35	34	36	24	17
19. Lleva al matí	31	13	20	12	23
20. Até a les nits	27	32	25	22	31
21. Porta al metge	27	35	28	21	20
DOMÈSTIC					
22. Prepara menjars infant	26	15	10	9	7
23. S'ocupa roba infant	20	4	7	3	1

Territori i sociabilitat

Es ben clar que la parentalitat compartida no es dóna pas amb igual intensitat arreu de la ciutat: a la Zona 1 (fort component burgès) el 83%-98% de mares i pares assumeixen conjuntament l'autoritat davant del fill i s'ocupen conjuntament de la sociabilitat de l'infant, mentre que a les altres quatre zones (petita burgesia o net component obrer) els percentatges decreixen notablement i especialment en algunes activitats concretes. Destaca, de molt, el contrast entre màxima (zona 1) i mínima (zona 4) acció conjunta en les activitats de "parlar amb l'infant" (98% versus 49%), "renyar l'infant" (93% versus 42%), o "prohibir quan cal" (87% versus 41%).

La zona 4, de comprovat major component obrer, reuneix els percentatges més baixos de l'acció conjunta en la representació de l'autoritat i la sociabilització. Això

implica que en aquesta zona obrera hi ha més homes-pares que representen en exclusiva el paper masculí tradicional; però resulta, i sorprèn, que el percentatge de mares que assumeixen en exclusiva aquest paper és encara més elevat que el percentatge de pares. Per tant, els mínims capitals culturals i professionals, van associats a una situació parental amb menys tendència a l'autoritat compartida i amb més tendència a l'exclusivitat de l'acció paterna o materna, mostrant dos pols en una situació de canvi: per una banda s'entreu la resistència del pare a perdre la seva tradicional autoritat, per altra banda s'entreu l'absència d'autoritat del pare en tant en quan moltes mares l'assumeixen en exclusiva.

En síntesi, la representació de l'autoritat parental i les pràctiques entorn de la sociabilitat dels infants tendeixen a ser molt més compartides en la zona de més capital cultural, professional i econòmic, i tendeixen a ser més exclusives de la mare en les zones obreres tot i que en algunes famílies és el pare, segons la mare, qui marca la llei i l'ordre.

Territori i pràctiques de maternatge

Les activitats de maternatge tenen un fort component de relació i tendresa cap a l'infant, i es comparteixen més a la zona de component burgès (1) en la qual, cal recordar-ho, la majoria de mares fan T R a temps complet. En efecte, compartir o no aquestes activitats de maternatge sembla que depèn a bastament de la situació laboral de la mare, entre altres coses perquè els ritmes biològics de l'infant demanen una atenció contínua que, en absència de la mare, una altra persona adulta ha d'entomar necessàriament.

Les pràctiques compartides de maternatge (parentatge) no mostren una variabilitat tant forta com la que s'ha vist en la representació de l'autoritat i la sociabilitat les quals, pel fet de no tenir un ritme obligat, semblen estar més sotmeses a criteris culturals que no pas a condicionants laborals de les mares.

Territori i activitats domèstiques entorn a la criança

En el cas de la cura de la roba i l'elaboració de menjars de l'infant, és quasi sempre la mare qui se'n ocupa, o, en les famílies amb més recursos econòmics se'n ocupen també altres persones. Aquesta possibilitat es dona més a la Zona 1, on, malgrat que pugui existir una ajuda externa, les mares declaren compartir-les més que no pas les mares que habiten altres zones de la ciutat. Aquests percentatges semblen dependre, també, del treball remunerat a temps complet de la mare.

(b.2)

Vegem ara la criança compartida en relació a la situació laboral de la mare. Aquesta informació ens interessa especialment perquè, tal com venim suposant o comprovant segons el moment, té molt de pes en l'explicació del repartiment del treball de reproducció i, en concret, amb el treball de criança dels fills petits. Tal com s'ha fet abans, a la taula que segueix presento solament els percentatges de respostes donades a la modalitat compartida.

Taula 53. Activitats de criança. Percentatges de participació compartida ("tant la mare com el pare") segons la situació laboral de la mare

	T. REMUNERAT TEMPS COMPLET (29%)	T. REMUNERAT TEMPS PARCIAL/VAR (21%)	ATUR (34%)	MESTRESSA DE CASA (15%)
SOCIABILITAT				
1. (19) . Parla amb l'infant	86	67	69	66
2. (18) . Renya quan cal	76	64	69	60
3. (21) . Juga amb l'infant	76	67	68	64
4. (23) . Porta a avis/amics	82	74	81	71
5. (20) . Porta a passeig	76	74	65	62
6. (16) . Consola l'infant	72	56	61	60
7. (17) . Prohibeix quan cal	71	58	67	60
8. (22) . Compra joguines	80	64	67	71
9. (15) . Fa seure, gatejar, caminar	77	53	50	51
MATERNATGE				
10. (13) . Porta a dormir nit	55	23	34	38
11. (14) . Banya l'infant	52	37	36	29
12. (12) . Canvia bolquers	60	41	37	27
13. (11) . Fa fer pipí	52	33	23	31
14. (9) . Fa fer caca	52	33	22	31
15. (10) . Dóna biberó	50	29	26	31
16. (7) . Dóna papilles	48	25	23	24
17. (5) . Dóna medicines	44	29	21	22
18. (6) . Pren temperatura	39	23	26	26
19. (3) . Lleva al matí	31	14	18	13
20. (8) . Até a les nits	55	23	34	38
21. (4) . Porta al metge	32	23	22	27
DOMÈSTIC				
22. (2) . Prepara menjars infant	30	10	6	7
23. (1) . S'ocupa roba infant	19	7	-	4

Doncs bé, les dades ens permeten constatar fenòmens diversos dels quals val la pena destacar-ne tres. En primer lloc, les dades confirmen que sigui quina sigui la situació laboral de la mare, un percentatge significatiu de joves pares participen avui de la criança dels fills, la qual cosa fa evident l'extensió de la fissura o ruptura

(segons els casos) de l'estereotip parental que allunya el pare de l'infant de 0-3 anys, especialment de les activitats del bloc de maternatge tradicional (parentatge).

En segon lloc, com esperàvem, és també evident que la situació laboral de la mare és definitiva per poder explicar les diferències d'intensitat de l'acció compartida en la criança: en els tres blocs d'activitats de criança els percentatges augmenten molt notablement quan la mare fa T R a temps complet. De tal manera que un 50% aproximat de les famílies de doble sou, ambdós fent treball remunerat a temps complet, mare i pare comparteixen les activitats de parentatge i, per tant, el model de parentalitat que practiquen s'allunya molt de l'estereotip tradicional maternal i de l'estereotip tradicional paternal. Allò que els joves pares continuen resistint-se a fer són les activitats més domèstiques (roba, menjars).

En tercer lloc, les dades posen en evidència, també, la desigual càrrega o responsabilitat que assumeixen mares i pares en la criança dels fills, fins i tot quan es comparteix similar situació en el mercat laboral. Fixem-nos que en un repartiment compartit i equitatiu del treball, la primera columna hauria d'acostar-se, en qualsevol de les activitats dels tres blocs, al 100%. Les dades estan molt lluny d'aquest 100 % excepte en la sociabilitat. Que això sigui interpretat com a resultat de la "diferència femenina" en un sentit positiu per les dones, perquè expressa un dels seus grans valors (la compassió i l'actitud de cura dels altres), o en un sentit negatiu perquè quasi sempre aquesta "diferència" implica, en les relacions socials de gènere, una "desigualtat" en les posicions socials, és una discussió de fort component ideològic, d'abast similar a la qüestió de la pèrdua o no de l'autoritat adulta en les famílies per causa de la indiferenciació progressiva del rol masculí. Retornarem a aquest tema més endavant.

En canvi, es comprova que en les tres altres situacions laborals de la mare, la participació del pare és menor i també molt similar, tant si la mare fa treball remunerat a temps parcial, com si està a l'atur, com si és mestressa de casa. D'aquesta informació el més rellevant és, sens dubte, que el treball remunerat a temps parcial no promou el canvi dels rols parentals/sexuals tradicionals, sinó que més aviat facilita la seva permanència. Ho hem vist abans en el cas del repartiment del treball domèstic, i ho vegem ara confirmat en el cas del repartiment del treball de criança.

b.3)

Vegem a continuació les variacions que mostra la modalitat compartida de criança segons el nivell d'estudis de les entrevistades.

Taula 54. Activitats de criança. Percentatges de participació compartida ("tant la mare com el pare") segons el nivell d'estudis de l'entrevistada

	SUPERIORS Universit	SECUNDARIS Batxiller	SECUNDARIS F.Profess.	PRIMÀRIA	SENSE ESTUDIS
SOCIABILITAT					
1. (19) . Parla amb l'infant	100	89	84	67	43
2. (18) . Renya quan cal	89	78	75	64	50
3. (21) . Juga amb l'infant	76	78	84	65	43
4. (23) . Porta a avis/amics	81	83	76	76	87
5. (20) . Porta a passeig	65	78	74	71	50
6. (16) . Consola l'infant	81	89	78	54	47
7. (17) . Prohibeix quan cal	84	78	71	62	40
8. (22) . Compra joguines	78	89	75	70	43
9. (15) . Fa seure, gatejar, caminar	86	83	66	53	27
MATERNATGE					
10. (13) . Porta a dormir nit	54	50	49	33	23
11. (14) . Banya l'infant	49	33	43	39	27
12. (12) . Canvia bolquers	49	44	50	42	23
13. (11) . Fa fer pipí	32	28	45	34	23
14. (9) . Fa fer caca	32	28	46	33	23
15. (10) . Dóna biberó	30	72	59	35	27
16. (7) . Dóna papilles	35	67	61	27	23
17. (5) . Dóna medicines	41	33	29	29	20
18. (6) . Pren temperatura	38	39	34	26	17
19. (3) . Lleva al matí	14	83	26	17	10
20. (8) . Até a les nits	35	22	26	29	17
21. (4) . Porta al netge	32	17	34	24	20
DOMÈSTIC					
22. (2) . Prepara menjars infant	27	17	17	9	17
23. (1) . S'ocupa roba infant	16	11	11	5	3

Hi ha una tendència clara a que a més nivell d'estudis de la mare, més es tendeix a compartir el conjunt de la criança, de la mateixa manera que hem vist que succeeix amb la situació laboral. Així doncs, a més estudis més probabilitat de que a mare faci treball remunerat a temps complet i alhora més probabilitat que la criança dels fills sigui una tasca compartida entre mare i pare. La tendència a una major participació actual dels pares en la criança dels fills és un fet inqüestionable que afecta tots els grups socials, però la intensitat d'aquesta participació és molt diferent, quantitativa i qualitativa, en els cas de famílies d'alt nivell escolar o de famílies de baix nivell escolar. Si s'observen les activitats que sobresurten, per la

seva major o menor freqüència, en el ritme de cada columna, podem afinar amb més detall les pràctiques de distinció social en la criança.

En el cas de les mares amb **estudis universitaris** hi destaca d'entrada el 100% de mares que declaren que l'acció de "parlar amb l'infant" és un assumpte que afecta tant la mare com el pare, dada que contrasta enormement amb el 43% de mares sense estudis que declaren el mateix i que, per tant, declaren que solament és la mare qui parla amb la criatura en la resta de casos. Al nostre entendre estem davant d'un fenomen clar de diferent lectura d'una mateixa pregunta, en un qüestionari estandaritzat, per causa de la diferent posició social dels individus i la relació d'aquesta posició amb l'ús de la llengua, tal com la sociolingüística ha investigat a bastament. De fet, allò que comprovem amb aquesta informació és que a més anys d'escolarització més consciència de que una cosa és la freqüència de la parla, i l'altra és la comunicació verbal entre dos interlocutors (pare i fill), amb independència de la freqüència en que parlin un i l'altra. Aquesta menor distància que estableixen els grups socials poc escolaritzats entre llenguatge i context, és el que fa dir a les mares de menys estudis que són elles, perquè estan més amb la criatura, qui parla sobre tot amb els seus fills, mentre que, contràriament, donat que els grups molt escolaritzats estableixen més distància entre l'ús de la llengua i el context permet dir al 100 % de les mares amb estudis universitaris que tant mare com pare parlen "igualmente" amb el seu fill, tot i que sabem que molts d'aquests pares d'alt estatus estan poques hores a casa. Perquè, finalment, no tenim cap dubte de que tant els pares d'alt estatus com els pares de baix estatus "parlen" amb els seus fills. Ara bé, fixem-nos que els diferencials més importants en l'acció compartida de criança, entre les mares universitàries i les mares sense estudis, es troben en el conjunt d'activitats del bloc de **SOCIABILITAT** més que no pas en el bloc de maternatge, tot i que quan la mare té més estudis el pare hi participa més, la qual cosa té incidència en la percepció d'una major comunicació o relació entre pare i fill petit.

Cal destacar, per altra banda, el més baix percentatge d'acció compartida que les mares universitàries presenten en l'activitat 5. "*Qui porta a passeig la criatura*", el qual és molt més alt en el cas de mares amb estudis secundaris, la qual cosa pot estar posant de manifest que els cònjuges de les primeres, també altament qualificats, fan llargues jornades de treball com no és estrany entre professions liberals, directors i empresaris. També és molt baix el percentatge d'acció compartida en l'activitat 19. "*Qui lleva l'infant al matí*", la qual cosa pot confirmar

el que acabem de dir.

Les mares amb **estudis secundaris** mantenen unes pràctiques de sociabilitat en la criança més pròximes a les de les mares universitàries que no pas amb les mares que tenen estudis primaris. És a dir, entre la generació que tractem, haver realitzat estudis de secundària és encara un distintiu social i cultural que es projecta sobre l'estil i forma de criança. Entre les mares que han fet formació professional, mare i pare comparteixen més els jocs amb l'infant, mentre que quan la mare ha fet batxillerat, mare i pare comparteixen més la compra de joguines.

Entre les activitats de maternatge, les mares amb estudis de secundària hi destaquen pel fet que són les que més declaren compartir les activitats *15. "Donar el biberó", 16. "Donar papilles" i 19. "Llevar al mati"*, la qual cosa posa de manifest una participació del pare vinculada a l'alimentació de la criatura en un grau molt superior (60-70%) a la resta de pares (23-35%). Les mares amb Formació Professional destaquen, a més, en el fet de que el pare participa molt més que la resta de pares en la regulació d'esfínters *13. "Fa fer pipí" i 14. "Fa fer caca"*.

Les mares amb **estudis primaris** mostren uns percentatges d'activitats compartides en la línia general dels resultats globals i més pròxims als de les mares amb més estudis que no pas als de les mares sense estudis. Les seves pràctiques es troben en un punt intermedi en la progressió de més a menys acció compartida a mesura que decreix el nivell d'estudis, per exemple, en el cas de *"Qui parla amb l'infant"* (Univ = 100 %, Pr = 67 %, NoEst = 43 %), *"Qui prohibeix quan cal"* (Univ = 84 %, Prim = 62 %, NoEst = 40 %), i *"Qui fa seure, gatejar, caminar"* (Univ = 86 %, Prim = 53 %, NoEst = 27 %).

Entre les mares sense estudis, l'acció compartida de criança és la de menor freqüència en quasi bé totes les activitats de criança contemplades. Però sobresurt notablement, com l'activitat més compartida d'entre totes les de criança i d'entre totes les mares de qualsevol nivell educatiu, el 87% de mares que declaren compartir les visites als avis/amics. Però la participació del pare quan les seves dones tenen molt baix nivell d'estudis no és pas nula donat que en aquests casos entorn del 45% de pares comparteixen amb la mare les activitats de sociabilitat i entre el 20-25% participa de les activitats de maternatge. Ara bé, la més baixa participació del pare en les tasques pròpiament domèstiques es dona quan la mare té solament estudis primaris o no en té.

(c)

Vegem a continuació unes dades sintètiques que permeten una lectura més general sobre els diferencials que mantenen els diversos grups socials de mares respecte del model compartit de criança.

Taula 55. Índexs sintètics de dedicació compartida a les tres àrees de criança ("Tant la mare com el pare"), segons trets bàsics de les entrevistades

	SOCIABILITAT (Act. 1-9)	MATERNATGE (Act. 10-21)	S. DOMÈSTIC (Act. 22-23)
Zona			
Zona 1	90	42	23
Zona 3	74	39	10
Zona 2	59	31	9
Zona 5	58	26	6
Zona 4	50	26	4
Sit. Laboral			
T.R.Temps Complet	77	48	25
T.R.Temps Parcial	63	28	9
ATUR	65	27	3
Mestressa Casa	61	28	6
Nivell estudis			
Superiors	81	37	22
Secundaris	76	37	14
Primaris	64	31	7
Sense Estudis	46	21	10
Lloc Neix. pares			
Nascuts a Catalunya	81	43	20
Nascuts fora Catal.	63	28	8
Mixt	76	43	26
Grup Professional			
Empr.,Prof.Lib,	73	14	22
Càrrec mig,Autònoma	81	44	24
Resta de personal	77	40	14
Treball manual	62	30	8
Mestressa de casa	60	26	6
Edat			
19-27 anys	63	29	7
28-33 anys	70	35	12
34- 39 anys	67	29	11
40 o més anys	59	32	17
Nº Fills			
Té un fill	71	34	11
Té dos fills	67	32	11
Té tres o més fills	54	29	9

(d)

Taula 56. Índexs sintètics, en percentatges, de participació al treball de criança* segons situació laboral, estudis i grup professional del PARE

	MARE	MARE I PARE	PARE	ALTRA PERSONA	TOTAL
TOTAL	51	45	3	1	100 (8096)
Situació laboral del PARE					
T R a temps complet	52	44	3	1	100 (7084)
T R a temps parcial/v	39	54	6	2	100 (391)
Atur	48	45	3	4	100 (598)
Inactiu	4	96	-	-	100 (23)
Nivell estudis del PARE					
Universitaris	68	25	3	3	100 (460)
Secundaris	53	43	3	1	100 (4002)
Primaris	47	49	3	1	100 (2720)
No estudis	44	52	3	1	100 (874)
Grup profes. del PARE					
Empres, alt càrrec, P.L.	43	53	2	2	100 (529)
Autònon, càrrec nig	43	52	3	2	100 (1610)
Resta personal adm, com, tèc	41	54	3	1	100 (943)
Treball manual	56	39	3	1	100 (4945)
Inactiu/ No classificat	33	62	4	-	100 (69)

(*) Aquests índexs han estat calculats sobre el total de respostes obtingudes, respecte a les 23 activitats de criança, del total de pares implicats en cada situació.

Pel que fa a la relació entre situació laboral del pare i criança, el més interessant és que el pare participa força més quan fa treball a temps parcial (no més de 30 hores setmanals de treball remunerat) que no pas quan està a l'atur. Per tant, podríem dir que la via del creixement de la igualtat entre dones i homes, en el sentit d'apropament cada vegada més equitatiu de les càrregues de treball familiar i remunerat és, avui, reduir la jornada de treball remunerat dels homes (o de les persones que treballen més de quaranta hores setmanals al mercat de treball). No és pas una proposta nova ni una proposta agosarada; simplement, les nostres dades ens confirmen aquesta via com una de les més segures per poder combinar i compartir de manera equitativa la massa de treball que tota família genera. Amb independència, per descomptat, d'altres mecanismes institucionals

que puguin afavorir aquest equilibri entre responsabilitats familiars i responsabilitats laborals (escoles-bressol, manteniment de la promoció laboral en cas d'excedència per cura de la família, promoció de la jornada parcial pels homes joves, etc..)

Una altra dada prou rellevant és la de la notable menor acció compartida dels dos cònjuges quan l'home té estudis universitaris (25%). Aquesta dada, inversa al que succeeix quan les dones tenen més estudis, sorprèn a bastament, i solament es pot explicar pel fet de que molts homes joves amb estudis superiors fan llargues jornades de treball per construir-se un espai laboral en un moment de forta competitivitat professional i, globalment, participen menys de les activitats concretes de la criança encara que, després, la seva participació destaquí especialment en les tasques directes de maternatge tradicional. Participació a la qual les seves dones, que són les informants, sembla que donen gran valor.

Pel que fa a la professió o ofici, és entre els pares obrers que es dona l'índex de menor acció compartida en la criança (39%) i, en correspondència, és entre les famílies obreres on és major l'índex d'exclusivitat de les mares (56%).