

L'ÈPOCA IBÈRICA.

ESTRUCTURA DEL POBLAMENT.

Densitat i tipologia dels jaciments.

Exposem , en primer terme, una relació tipològica dels jaciments dels territoris de *Baetulo* i *Iluro* que presenten una fase ibèrica.

7.. TERRITORI DE BAETULO. TIPOLOGIA DELS JACIMENTS IBÈRICS.

TIPOLOGIA

JACIMENT

CER

Colldeforns
Llinàs, Can
Miranda, La
Rabassa, Can
Sant Jeroni de la Murtra
Torres, Can
Turó de can Galvany
Vinya del sr. Mas

EIB

Calvet, Can
Torrent de les Bruixes

POB

Castellruf
Maleses, Les / Turó del Pi Candeler
Puig Castellar
Turó d'en Boscà
Turó de can Gallemí
Turó de Montgat
Turó de Penjabocs
Turó de Sant Miquel

SIT

Entre can Teixidó i la Serreta

8. TERRITORI D'ILURO.TIPOLOGIA DELS JACIMENTS IBÈRICS

TIPOLOGIA	JACIMENT MAPA	NÚMERO
ABO	Camí de Vista Alegre	130
	Vilà, Can	313
CER	Ca la Madrona	112
	Edifici Mar	30
	Entre can Pujol i can Roca	54
	Modolell, Can	65
	Plaça de la Sardana	7
	Sot del Camp	211
	Turó del Cementiri/Can Jaumar	265
	Vidals, Els (L'Hort dels Vidals)	179
EIB	Agell de Dalt	55
	Camí de la Mina	275
	Establiment del Turó dels Dos Pins	92
	Pau Ferrer, Can	99
	Pla dels Matxos	238
	Turó dels Oriols	62
NEC	Mateu, Can - Ca l'Arnau	66
	Necròpoli de Can Ros	69
	Necròpoli del Turó dels Dos Pins	97
	Rodon de l'Hort, Can	67
POB	Burriac	63
	Cadira del Bisbe	314
	Turó Gros de Séllecs	250
SAN	Castell de Burriac	72
	Cova de les Encantades o Cau de les Bones Dones	102

SIT

Bartomeu, Can (o Can Miralles)	89
Jordi, Can	212
Mas Català	68
Miralles, Can - Can Modolell	90
Rafael Esteban, Can	96
Torrent de les Piques	127

En resum, el territori de *Baetulo* compta amb 19 jaciments ibèrics documentats: 9 poblats, 2 establiments rurals, 1 camp de sitges, i 9 punts on s'ha localitzat ceràmica.

Al territori d'*Iluro* s'hi han constatat 31 jaciments amb una fase ibèrica: 3 poblats; 6 establiments rurals; 2 abocadors; 6 camps de sitges; 2 santuaris i 4 necròpolis.

A banda de amb aquests assentaments del s. III aC o anterior, comptem amb un seguit de jaciments, que hem anomenat possibles jaciments ibèrics o possibles jaciments republicans, que tant podrien correspondre a l'època preromana com a la republicana. En tenim 52 a l'àrea de Badalona, dels quals tots són troballes ceràmiques, llevat de 2 establiments rurals i d'un camp de sitges. A l'àrea de Mataró en tenim 155: 132 són punts amb troballes ceràmiques; 19 són establiments rurals; també comptem amb 1 terrisseria, 1 camp de sitges, 1 necròpolis i 1 ancoratge.

Segons els motius exposats a la introducció d'aquesta evolució històrica, prendrem bàsicament en consideració els jaciments atribuïbles a l'època preromana amb seguretat i amb presència d'estructures.

Distribució dels assentaments. (mapes 6 i 7)

El poblament ibèric el documenten, bàsicament, encimbellat a les muntanyes interiors o costaneres de la Serralada litoral. Tanmateix, també es poden observar alguns assentaments als vessants costaners de les muntanyes o a la plana litoral.

Els poblats més elevats són els de les muntanyes interiors de la Serralada. L'alçada màxima, 420 m. s.n.m., la detenen el Turó de les Maletes (que, com veurem, és el centre de comunicacions visuals per als poblats de les muntanyes interiors del territori de *Baetulo*) i el Turó Gros de Sèlles. Els segueix Castellruf que, des dels seus 400 m

d'alçada, sembla el principal punt de control d'un pas que comunica costa i interior. Els altres poblats de l'interior oscil·len entre els 360 m. s.n.m. del Turó de Sant Miquel i els 180 m. del Turó de Penjabocs.

Tenim dos rellevants poblats a punts intermitjos de la Serralada Litoral, Burriac i el Puig Castellar, que es troben a 240 m. s.n.m.

Finalment, els poblats aturonats a les muntanyes costaneres, el Turó d'en Boscà i la Cadira del Bisbe, es troben a 160 m. s.n.m.

Els establiments ubicats als vessants litorals de les muntanyes presenten uns 120 m.s.n.m. de mitjana, com l'abocador del Camí de Vista Alegre.

Ja a la plana costanera, els jaciments s'ubiquen entre els 40 metres s.n.m. de Can Calvet o Can Teixidor i la Serreta i els 60 metres de Can Vilà. El Turó de Montgat, actualment de 20 metres d'alçada, va ser explotat com a pedrera i, presentava originàriament 70 metres s.n.m. (segons PREVOSTI, 1981a, 215).

Tots els assentaments tenen a prop cursos d'aigua i tots els establiments dispersos s'hi troben just a tocar, llevat d'alguns dels abundats assentaments a l'entorn del poblat de Burriac.

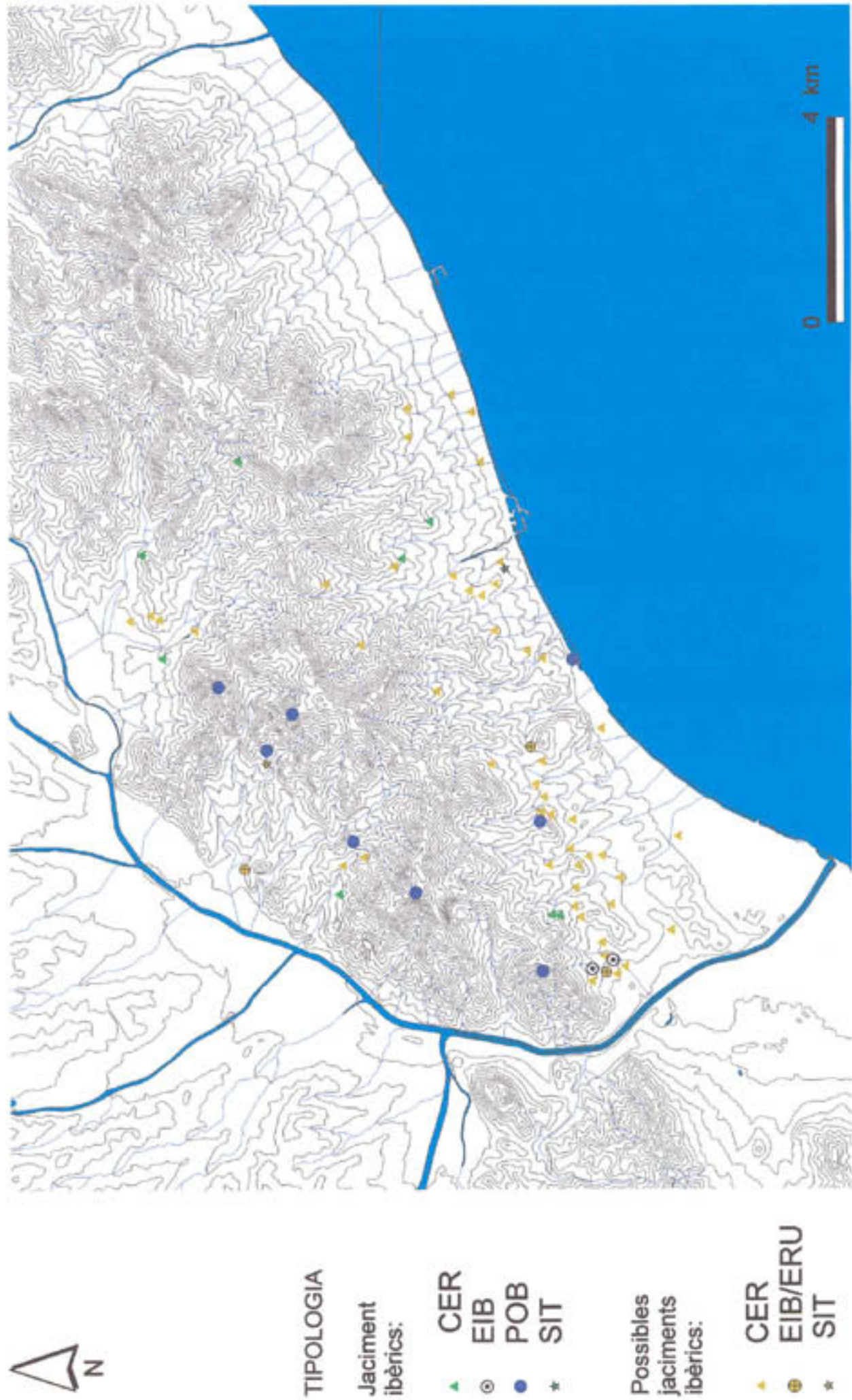
La majoria de jaciments corresponen a poblats. Trobem set poblats formant una línia que segueix les parts més elevades de la serralada; tres poblats en zones més baixes de la serralada: el Turó d'en Boscà, la Cadira del Bisbe i Burriac, i, a primera línia de costa, l'assentament del Turó de Montgat.

També es poden observar assentaments a les immediacions de dos d'aquests poblats:

Als peus del Puig Castellar i del Turó d'en Boscà es documenten dos grups d'estructures relacionables amb establiments rurals, a Can Calvet i al Torrent de les Bruixes.

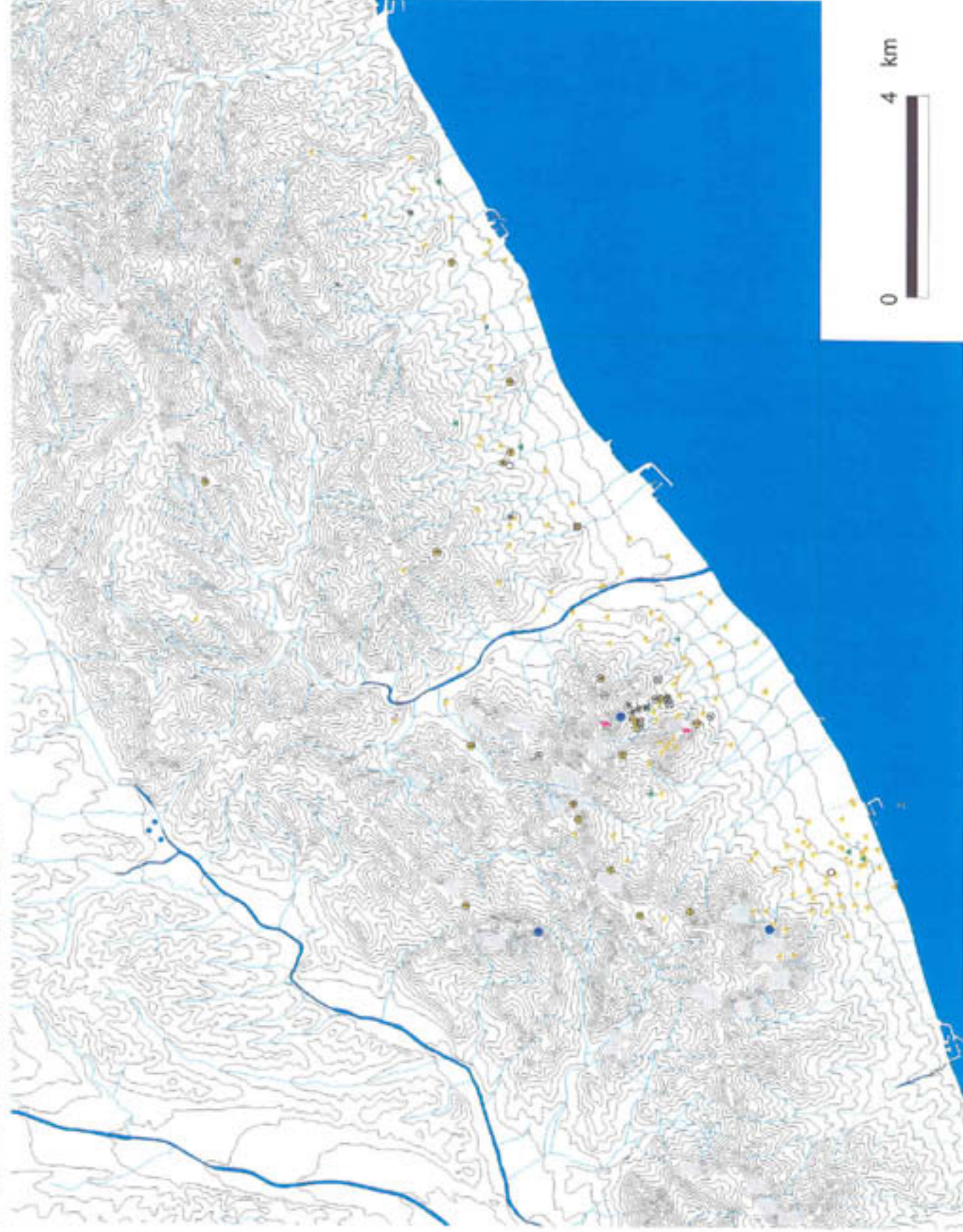
TERRITORI DE BAETULO. JACIMENTS D'ÈPOCA IBÈRICA (s. III aC o anterior)

MAPA 6



TERRITORI D'ILURO. JACIMENTS D'ÈPOCA IBÈRICA.

MAPA 7



TIPOLOGIA

Jaciments ibèrics:

- ABO
- ▲ CER
- ⊙ EIB
- ⊞ NEC
- POB
- ⚡ SAN
- ★ SIT

Possibles jaciments ibèrics:

- ⊞ ANC
- ▲ CER
- ⊞ EIB/ERU
- ⊞ NEC
- ★ SIT
- TRS