

3.- ALT CAMP.

NÚM. D'ORDRE: 3.1.1.

NOM DEL JACIMENT: El Matà / Camp de la Creu.

TERME MUNICIPAL: Aiguamúrcia, Alt Camp.

COORDENADES: 1° 24' 11'' E / 41° 19' 38'' N.

ALÇADA: 420 m.s.n.m.

TIPUS DE JACIMENT: Assentament ibèric - Assentament rural ibèric final - Assentament rural romà.

CRONOLOGIA: Ibèric Ple - Alt Imperi.

CONSERVACIÓ: Dolent.

UBICACIÓ: Es troba sobre un tossal, al costat del Mal Torrent i pròxim al límit entre els termes municipals d'Aiguamúrcia i de Vila-rodona.

MATERIALS (1): S'han documentat diversos materials ceràmics en superfície, concretament, alguns fragments de pre-campaniana (de mitjans del s. III a.C.), de campaniana B, de Terra Sigil·lata Hispànica i, en majors quantitats, de ceràmica comuna i d'àmfores vinícoles i oleàries i d'altres contenidors. D'altra banda, tenim testimonis orals sobre l'existència a l'indret d'estructures que, probablement, degueren constituir els fonaments d'algunes estances.

VALORACIÓ (1): Probablement, ens trobem davant un assentament ibèric amb orígens a l'Ibèric Ple i amb perduracions posteriors fins algun moment de l'Alt Imperi, del qual no es pot precisar la seva natura ni cronologia.

HISTORIAL (2): L'any 1973, es va realitzar una intervenció arqueològica a l'indret.

BIBLIOGRAFIA (2): MARTÍNEZ LARRIBA, M., *El món ibero-romà a Vila-rodona (I)*, Vila-rodona 1980, pp. 34-36; ADSERIAS, M., MASSÓ, J. i PALLEJÀ, Ll., *Carta Arqueològica. Alt Camp*, Generalitat de Catalunya, Barcelona 1993, p. 16.

NÚM. D'ORDRE: 3.1.2.

NOM DEL JACIMENT: Mas d'en Bellot.

TERME MUNICIPAL: Aiguamúrcia, Alt Camp.

COORDENADES: 1° 21' 20'' E / 41° 19' 40'' N.

ALÇADA: 280 m.s.n.m.

TIPUS DE JACIMENT: Assentament rural ibèric final - Assentament rural romà.

CRONOLOGIA: Ibèric Final/Tardo-republicà (s. I a.C.) - Alt Imperi.

CONSERVACIÓ: Dolent.

UBICACIÓ: Es troba al costat del nucli urbà d'Aiguamúrcia, entre el traçat de les carreteres TP-2002 i TV-2006, que es dirigeixen vers la població de Santes Creus.

MATERIALS (1): No s'ha detectat cap vestigi d'estructures arquitectòniques i només ha estat possible documentar a l'indret la presència en superfície de terrissa comuna romana molt dispersa

VALORACIÓ (1): Es considera com un assentament d'època romana, de natura i cronologia imprecisa. Probablement, aquest jaciment de Mas d'en Bellot pertanyi al grup d'assentaments apareguts al s. I a.C., un moment en què es va produir, segurament, un nou fenomen d'implantació, més acusat, fins i tot, que l'esdevingut durant el s. II a.C., al llarg del qual aparegueren els establiments localitzats als jaciments de Planes d'Aiguamúrcia (3.1.4.) i de Les Planes II (3.1.6.) a Aiguamúrcia, de Planes d'en Porta (3.23.4.), d'Els Ponts (3.23.6.), de Mas d'en Vives (3.23.13.), de La Serra (3.23.18.), de Mas de Barberet (3.23.19.) i de Vil·la del Columbari (3.23.20.) a Vila-rodonà i d'El Vilà (3.4.1.) i de Casetes (3.4.2.) a Bràfim. El surgiment d'aquests assentaments és, sens dubte, indicatiu d'una reafirmació de la voluntat colonitzadora de la nova administració romana sobre la conca mitjana del riu Gaià (veure III Part, capítol 4, apartat 4.4.).

BIBLIOGRAFIA (2): JUAN TOVAR, L.C., BERMÚDEZ, A., MASSÓ, J. i RAMON, E., "Medio natural y medio económico en la industria alfarera: el taller iberorromano de Fontscaldes (Valls, Alt Camp, Tarragona)", *Butlletí Arqueològic*, èp. V, 8-9 (1986-87), pp. 59-85; ADSERIAS, M., MASSÓ, J. i PALLEJÀ, Ll., *Carta Arqueològica. Alt Camp*, Generalitat de Catalunya, Barcelona 1993, p. 15.

NÚM. D'ORDRE: 3.1.3.

NOM DEL JACIMENT: Planes d'Aiguamúrcia.

TERME MUNICIPAL: Aiguamúrcia, Alt Camp.

COORDENADES: 1° 20' 40'' E / 41° 20' 15'' N.

ALÇADA: 340 m.s.n.m.

TIPUS DE JACIMENT: Assentament rural ibèric final.

CRONOLOGIA: Ibèric Final/Tardo-republicà (s. I a.C.).

CONSERVACIÓ: Dolent.

UBICACIÓ: Es troba a l'O del nucli urbà d'Aiguamúrcia, molt a prop del límit entre els termes municipals d'Aiguamúrcia i del Pla de Santa Maria.

MATERIALS (1): No s'han trobat estructures arquitectòniques i tan sols s'observa una abundant concentració de fragments, molt rodats, de ceràmica comuna, d'àmfora i de campaniana tardana.

VALORACIÓ (1): Possiblement, es tracti d'un assentament ibèric final pertanyent, malgrat la carència de dades, al grup d'establiments apareguts durant el s. I a.C., nombrosos a la conca mitjana del riu Gaià (veure 3.1.2.).

BIBLIOGRAFIA (2): JUAN TOVAR, L.C., BERMÚDEZ, A., MASSÓ, J. i RAMON, E., "Medio natural y medio económico en la industria alfarera: el taller iberorromano de Fontscaldes (Valls, Alt Camp, Tarragona)", *Butlletí Arqueològic*, èp. V, 8-9 (1986-87), pp. 59-85; ADSERIAS, M., MASSÓ, J. i PALLEJÀ, Ll., *Carta Arqueològica. Alt Camp*, Generalitat de Catalunya, Barcelona 1993, p. 20.

NÚM. D'ORDRE: 3.1.4.

NOM DEL JACIMENT: Bosc de Sant Sebastià.

TERME MUNICIPAL: Aiguamúrcia, Alt Camp.

COORDENADES: 1° 23' 05'' E / 41° 21' 00'' N.

ALÇADA: 380 m.s.n.m.

TIPUS DE JACIMENT: Assentament rural romà.

CRONOLOGIA: Roma.

CONSERVACIÓ: Destruït.

UBICACIÓ: Es trobava al costat de Cal Magre, molt a prop del traçat de la carretera TV-2441, que surt de la població de Santes Creus en direcció E.

MATERIALS (1): Hi han mencions sobre l'existència a l'indret d'un assentament d'època romana, però, actualment, no s'ha pogut trobar cap vestigi material que ho pugui corroborar.

VALORACIÓ (1): És impossible arribar a conclusions sobre aquest jaciment, però volem deixar constància de que les referències conegudes permeten entreveure la possibilitat de que es tractés d'un assentament rural romà (que alguns especialistes han arribat a considerar, de manera molt arriscada, com de tipus "vil·la", tot i la poca fiabilitat de les dades disponibles i el rigor i la precisió que requereix l'ús d'un terme tan concret com el de "vil·la").

BIBLIOGRAFIA (2): ADSERIAS, M., MASSÓ, J. i PALLEJÀ, Ll., *Carta Arqueològica. Alt Camp*, Generalitat de Catalunya, Barcelona 1993, p. 12.

NÚM. D'ORDRE: 3.1.5.

NOM DEL JACIMENT: Les Planes II.

TERME MUNICIPAL: Aiguamúrcia, Alt Camp.

COORDENADES: 1° 21' 00'' E / 41° 19' 27'' N.

ALÇADA: 320 m.s.n.m.

TIPUS DE JACIMENT: Assentament rural ibèric final - Assentament rural romà.

CRONOLOGIA: Ibèric Final/Tardo-republicà (s. I a.C.) - Alt Imperi.

CONSERVACIÓ: Dolent.

UBICACIÓ: Es troba al costat del Camí de Santes Creus i de la carretera TP-2002, al mateix límit entre els termes municipals d'Aiguamúrcia i de Vila-rodona.

MATERIALS (1): Només s'ha pogut observar en superfície una petita quantitat de ceràmica comuna romana.

VALORACIÓ (1): No n'hi ha cap indicatiu arqueològic que permeti definir la natura i la cronologia del jaciment, però es sospita l'existència d'un lloc d'hàbitat. Probablement, es tracti d'un assentament rural ibèric final, pertanyent, de manera hipotètica, al grup d'establiments apareguts vers el s. I a.C. a la conca mitjana del riu Gaià (veure 3.1.2.), i que, potser, perduraria fins algun moment de l'Alt Imperi.

BIBLIOGRAFIA (2): JUAN TOVAR, L.C., BERMÚDEZ, A., MASSÓ, J. i RAMON, E., "Medio natural y medio económico en la industria alfarera: el taller iberorromano de Fontscaldes (Valls, Alt Camp, Tarragona)", *Butlletí Arqueològic*, èp. V, 8-9 (1986-87), pp. 59-85; ADSERIAS, M., MASSÓ, J. i PALLEJÀ, Ll., *Carta Arqueològica. Alt Camp*, Generalitat de Catalunya, Barcelona 1993, p. 21.

NÚM. D'ORDRE: 3.1.6.

NOM DEL JACIMENT: Ermita de Santa Agnès.

TERME MUNICIPAL: Aiguamúrcia, Alt Camp.

COORDENADES: 1° 26' 10'' E / 41° 22' 18'' N.

ALÇADA: 650 m.s.n.m.

TIPUS DE JACIMENT: Assentament ibèric.

CRONOLOGIA: Ibèric.

CONSERVACIÓ: Destruït.

UBICACIÓ: Es trobava enfront de l'Ermita de Santa Agnès, al NE del terme municipal d'Aiguamúrcia.

MATERIALS (1): **F. Navarro**, aporta informacions orals sobre l'aparició a l'indret de ceràmica de tipus ibèric, però avui dia no s'ha pogut trobar cap fragment ceràmic que indiqui l'existència d'un possible lloc d'hàbitat d'època ibèrica.

VALORACIÓ (1): Sense que es pugui certificar, s'ha apuntat la possibilitat de que n'hi hagués un assentament ibèric de natura i cronologia, lògicament, impossibles de precisar.

BIBLIOGRAFIA (2): ADSERIAS, M., MASSÓ, J. i PALLEJÀ, Ll., *Carta Arqueològica. Alt Camp*, Generalitat de Catalunya, Barcelona 1993, p. 13.

NÚM. D'ORDRE: 3.1.7.

NOM DEL JACIMENT: Nucli urbà de Santes Creus.

TERME MUNICIPAL: Aiguamúrcia, Alt Camp.

COORDENADES: 1° 21' 55'' E / 41° 20' 46'' N.

ALÇADA: 318 m.s.n.m.

TIPUS DE JACIMENT: Assentament rural romà.

CRONOLOGIA: Roma.

CONSERVACIÓ: Destruït.

UBICACIÓ: Es trobava dins l'actual població de Santes Creus.

MATERIALS (1): Tenim mencions que parlen de l'existència d'un establiment rural d'època romana, però no s'ha trobat cap tipus de material a l'indret.

VALORACIÓ (1): Tan sols podem dir, a partir de les notícies que ens han arribat, que, possiblement, va existir a l'indret un assentament rural romà (que alguns investigadors han considerat de tipus "vil·la", malgrat la feble natura de les dades disponibles, clarament insuficients, segons el nostre parer, per a poder aplicar al jaciment en qüestió, ara per ara, el qualificatiu de "vil·la").

BIBLIOGRAFIA (2): ADSERIAS, M., MASSÓ, J. i PALLEJÀ, Ll., *Carta Arqueològica. Alt Camp*, Generalitat de Catalunya, Barcelona 1993, p. 24.

NÚM. D'ORDRE: 3.1.8.

NOM DEL JACIMENT: Palomoses II.

TERME MUNICIPAL: Aiguamúrcia, Alt Camp.

COORDENADES: 1° 23' 33'' E / 41° 19' 40'' N.

ALÇADA: 375 m.s.n.m.

TIPUS DE JACIMENT: Assentament rural ibèric final.

CRONOLOGIA: Ibèric Final/Tardo-republicà.

CONSERVACIÓ: Dolent.

UBICACIÓ: Es situa sobre un turó amb un gran desnivell pel seu vessant N, a la vora del Camí de Mas Barrat, al límit entre els termes municipals d'Aiguamúrcia i de Vila-rodona.

MATERIALS (1): S'han trobat restes disperses de ceràmica comuna (bols, olles, gerres, etc...), alguns fragments d'àmfora i 1 tros de boca de *kalathos* ibèric.

VALORACIÓ (1): És possible que es tracti d'un petit assentament ibèric final del què, ara per ara, no es pot precisar la seva cronologia, tot i que **M. Martínez Larriba** el consideri més aviat com un assentament rural romà de tipus "vil·la".

HISTORIAL (2): Fou localitzat l'any 1979.

BIBLIOGRAFIA (2): MARTÍNEZ LARRIBA, M., *El món ibero-romà a Vila-rodona (I)*, Vila-rodona 1980, p. 28; ADSERIAS, M., MASSÓ, J. i PALLEJÀ, Ll., *Carta Arqueològica. Alt Camp*, Generalitat de Catalunya, Barcelona 1993, p. 19.

NÚM. D'ORDRE: 3.1.9.

NOM DEL JACIMENT: Font Cervellona / Vil·la de Font Cervellona.

TERME MUNICIPAL: Aiguamúrcia, Alt Camp.

COORDENADES: 1° 21' 20'' E / 41° 19' 00'' N.

ALÇADA: 260 m.s.n.m.

TIPUS DE JACIMENT: Assentament rural ibèric final - Assentament rural romà (de tipus "vil·la").

CRONOLOGIA: Ibèric Final/Tardo-republicà - Alt Imperi.

CONSERVACIÓ: Regular.

UBICACIÓ: Es situa a 15 m. del riu Gaià, sobre el mateix límit entre els termes municipals d'Aiguamúrcia i de Vila-rodona, i, més concretament, a la dreta del P.K. 7,2 de la carretera TP-2002, que uneix les poblacions de Vila-rodona i de Pont d'Armentera.

MATERIALS (1): Han estat documentades les restes de diversos murs, de 2 sitges (avui dia, semi-destruït des, arran de l'obertura de la via que va d'Aiguamúrcia a Vila-rodona), d'1 pou excavat a la roca (al costat de la susdita via) i d'alguns enterraments. D'altra banda, cal dir

que els materials ceràmics detectats són abundants i d'alta qualitat, fonamentalment, fragments de ceràmica ibèrica pintada, de campaniana B forma Lamboglia 33, de terrissa comuna i de cuina, de Terra Sigillata Sudgàlica i Hispànica, de dòlia, d'àmfora i de *tegula-imbrex*. També comptem amb les informacions orals aportades per **F. Navarro**, que testimonien la troballa, a l'altre marge del riu, de diversos "rebuïgs de forn" que podrien indicar la possible existència d'instal·lacions annexes per a treballar l'argila.

VALORACIÓ (1): Segons **M. Martínez Larriba**, estem davant les ruïnes d'un gran assentament rural romà de tipus "vil·la", una opinió que es compartida per gran part de la investigació. La toponímia recolzaria aquesta hipòtesi, doncs l'indret en qüestió apareix citat a la documentació medieval com els «*pilars antiguos*», denominació que podria reflexar la presència de tot un seguit de pilars o fonaments pertanyents a estructures romanes, i, fins i tot, avui dia, el lloc encara és denominat a nivell local com "Els Templaris", sense que es conegui la raó ni la relació amb l'ordre religiosa d'aquest nom, i que, potser, reflecteixi la presència d'un antic temple romà actualment desaparegut. En opinió de **Martínez Larriba**, es tractaria de la veritable "Vila Rotunda", topònim testimoni a la documentació medieval i que, habitualment, es relaciona amb un altre jaciment, molt proper a la moderna població de Vila-rodonà, al qual, precisament, s'ha donat el nom de "Vila Rotunda" (3.23.3.). D'altra banda, **L.C. Juan Tovar** i **A. Bermúdez Mendel** opinen que els materials localitzats al jaciment de Font Cervellona permeten pensar, més aviat, en l'existència d'un assentament ibèric final o tardo-republicà, amb una cronologia que es remuntaria al s. II a.C., un moment en què es produeix un notable augment del nombre d'establiments existents a la regió. S'observa com al costat de nuclis d'origen més antic com El Degotall (3.2.3.), Els Garràfols de Vallmoll (3.20.1.) i Planes de la Serra (3.23.12.), encara actius, apareixen els d'Els Vinyets (3.23.2.), Finca d'en Gori (3.23.7.), Horta Avall (3.23.10.) i Les Planes-Mas d'en Gori (3.23.21.) a Vila-rodonà, el del casc urbà d'Alió (3.3.1.), el de Castell Tallat (3.5.1.) a Cabra del Camp i el de Vilardida (3.10.1.) a Montferri, dels quals només 4, Els Vinyets, Font Cervellona, Vilardida i Castell Tallat, han subministrat ceràmica comuna ibèrica (amb i sense decoració pintada), al costat de materials que abasten tot el s. II a.C. La resta d'assentaments semblen tenir el seu moment més antic a finals del s. II a.C. o dins la segona meitat d'aquesta centúria, i en ells n'hi ha una absència de ceràmiques pintades indígenes. Malgrat les limitacions existents, tot sembla indicar que aquests hàbitats foren explotacions agrícoles amb la possible excepció d'Alió, on només n'hi ha una troballa aïllada, i de Castell Tallat, que per la seva posició estratègica, possiblement, tingué, a més, una funció de control del pas vers la Conca de Barberà. En qualsevol cas, és possible observar una clara tendència de concentració del poblament a les terres fèrtils més pròximes al riu Gaià, que podria respondre a una organització territorial de tipus romà (formada per indígenes), és a dir, podria ser la resposta de la població indígena a una organització romana incipient. Possiblement, estem davant un trasllat de la població, un "reassentament" (segons **O. Olesti Vila**), condicionat per una organització "a la romana" de l'*hinterland* tarraconense. A més, a la segona meitat del s. II a.C. es produeixen importants transformacions a la ciutat de *Tarraco* (la fusió del nucli indígena de la Part Baixa amb el campament romà de la Part Alta) i passa a convertir-se en una veritable *urbs*, fet que, sens dubte, tingué una important repercussió en tot el seu *territorium* (veure III Part, capítol 4, apartat 4.3.). Durant el s. I a.C., al contrari de jaciments com El Degotall o Els Garràfols de Vallmoll (establiments ubicats a la conca del riu Francolí i ocupats des dels ss. IV-III a.C., que havien aconseguit sobreviure a les transformacions produïdes durant el s. II a.C.), que van desaparèixer, els assentaments apareguts durant el s. II a.C. es van mantenir. Aquest és el cas de Font Cervellona, les Planes-Mas d'en Gori, Els Vinyets, Planes de la Serra, Vilardida i, potser Horta Avall (només a Alió, no s'han trobat testimonis datables al s. I a.C.). Al costat d'aquest grup d'assentaments nascuts al s. II a.C. i

que perduren, durant el s. I a.C. es produeix un nou fenomen d'implantació, més intens, fins i tot, que l'esdevingut durant el s. II a.C., que comporta l'aparició de nous establiments com els documentats als jaciments de Planes d'Aiguamúrcia (3.1.4.), de Mas d'en Bellot (3.1.2.) i de Les Planes II (3.1.6.) a Aiguamúrcia, de Planes d'en Porta (3.23.4.), d'Els Ponts (3.23.6.), de Mas d'en Vives (3.23.13.), de La Serra (3.23.18.), de Mas de Barberet (3.23.19.) i de Vil·la del Columbari (3.23.20.) a Vila-rodona i d'El Vilà (3.4.1.) i de Casetes (3.4.2.) a Bràfim. Aquest fenomen constituïria un indicatiu de la reafirmació de la voluntat colonitzadora de la nova administració romana sobre la conca mitjana del riu Gaià (veure III Part, capítol 4, apartat 4.4.).

BIBLIOGRAFIA (2): FERRER SOLER, A., "El poblamiento ibérico del Panadés y extensiones", *Ampurias*, IX-X (1947-48), p. 284; VILASECA ANGUERA, S., *Las industrias de sílex tarraconenses*, CSIC, Madrid 1953, p. 368; MARTÍNEZ LARRIBA, M., *El món ibero-romà a Vila-rodona (I)*, Vila-rodona 1980, pp. 10-13; JUAN TOVAR, L.C., BERMÚDEZ, A., MASSÓ, J. i RAMON, E., "Medio natural y medio económico en la industria alfarera: el taller iberorromano de Fontscaldes (Valls, Alt Camp, Tarragona)", *Butlletí Arqueològic*, èp. V, 8-9 (1986-87), pp. 59-85; ADSERIAS, M., MASSÓ, J. i PALLEJÀ, Ll., *Carta Arqueològica. Alt Camp*, Generalitat de Catalunya, Barcelona 1993, pp. 14 i 24.

NÚM. D'ORDRE: 3.2.1.

NOM DEL JACIMENT: Mas d'en Burguet / El Burguet.

TERME MUNICIPAL: Alcover, Alt Camp.

COORDENADES: 1° 10' 33'' E / 41° 13' 55'' N.

ALÇADA: 180 m.s.n.m.

TIPUS DE JACIMENT: Monument sepulcral - Forn ceràmic.

CRONOLOGIA: Alt Imperi.

CONSERVACIÓ: Dolent.

UBICACIÓ: Es situa a la partida d'El Burguet, molt a prop del Barranc de Camps i del límit entre els termes municipal d'Alcover i de Vilallonga.

MATERIALS (1): S'han trobat les restes d'un monument funerari turriforme (en concret, del tipus *monumento a podio*, utilitzant la terminologia encunyada per la bibliografia italiana) de planta quadrada (3,60 X 3,60 m.) i construït amb carreus d'obra irregular i nucli d'*opus caementicium*, que ha perdut el seu revestiment extern i la seva estructura superior, deixant al descobert l'accés al *cubiculum* que contenia les restes del cadàver. D'altra banda, han estat localitzades també diverses àmfores (com a mínim 8) no massa ben cuites, les quals apareguren disposades en fila i col·locades cap per avall (sobre una distància de 2 m.), i, pels marges dels camps de cultiu dels voltants, alguns fragments de peces ceràmiques mal cuites i trossos de tovots que podrien estar testimoniant la presència d'un forn romà. Al Museu Arqueològic "Salvador Vilaseca" de Reus, en el qual s'han dipositat les restes evidenciades,

es conserven, actualment, 2 grans fragments de vora (amb diàmetres aproximats de 16,5 cm.), coll, nanses i espatlles corresponents a sengles àmfors de la forma Dressel 2-4, ambdós fabricats amb una argila de color groc i fractura rugosa i amb un desgredant de quars i petits punts obscurs (de color gris i marró en un dels casos i negre en l'altre fragment). El fet que la pasta sigui de textura molt tova i que es desfaci amb facilitat ens demostra, sens dubte, de que es tracta de "rebutjos de forn", que presenten un baix grau de coccio.

VALORACIÓ (1): La presència d'un monument funerari (del tipus *monumento a podio*) ens estaria indicant l'existència a l'indret d'una àrea de necròpolis i, més tenint en compte la presència, a aproximadament 1 Km., d'un altre edifici funerari, el d'El Cogoll II (Vilallonga del Camp, Tarragonès) (1.20.2.). Ambdues estructures es podien vincular, possiblement, a l'assentament rural romà de tipus "vil·la" localitzat al també molt pròxim jaciment d'El Cogoll I (Vilallonga del Camp, Tarragonès) (1.20.3.), en el qual s'ha evidenciat, fins i tot, una construcció de planta basilical corresponent a una zona termal de la seva *pars urbana*. És difícil fixar la cronologia del monument funerari d'El Burguet, però sí que es pot dir que no sembla datable abans del darrer quart del s. I a.C., a l'igual que el proper edifici funerari d'El Cogoll II i que les estructures termals documentades a El Cogoll I. El monument d'El Burguet és més petit que el d'El Cogoll II i es presenta un pitjor estat de conservació, però ambdós monuments, que es troben molt a prop (disten aproximadament 1 Km.), posseeixen característiques arquitectòniques similars i pertanyen a una mateixa tipologia de sepulcres (*monumento a podio*). D'altra banda, la troballa de diversos materials ceràmics amb defectes de coccio es pot considerar, tal i com afirma **J. Massó Carballido**, un indicatiu sobre la possible existència d'un forn ceràmic pertanyent, molt probablement, a la *pars rustica* del susdit assentament de tipus "vil·la" d'El Cogoll I. A més, tenim una notícia de **C. Vidal i Rosich**, recollida per **Massó**, en la qual es fa referència a la troballa de l'estructura d'un forn, que fou destruïda durant la construcció d'una petita masia que **Massó** no ha pogut localitzar fins al moment. **Vidal i Rosich** s'expressa en els següents termes, «un forn d'obra (...) que és sols la boca, la sola, feta d'un ciment negre molt consistent, i les parets fins a l'alçada d'un home». Per tant, és possible considerar, davant les evidències trobades i les informacions conegudes, la presència a El Burguet d'un centre terrissaire en què es produïren àmfors, la tipologia de les quals es redueix (almenys a partir de les escadusseres dades conegudes) a la forma Dressel 2-4. També cal considerar, tal i com recentment han suggerit **Massó** i **O. Olesti Vila**, la possibilitat de que l'alineació d'àmfors localitzada a l'indret constitueixi un límit de propietat rural d'època romana. No seria la primera vegada que l'arqueologia testimonia un límit parcel·lari romà constituït per diverses àmfors disposades en fila i cap per avall i, per exemple, s'han trobat casos similars al territori de *Béziers* (França) i a la comarca catalana del Maresme. La filiació romana de l'estructura aniria corroborada per la natura dels materials trobats i la constatació d'aquesta pràctica de delimitació parcel·laria als escrits dels agrimensors romans (concretament, a *Siculus Flaccus, De condicionibus agrorum*, 105-106 Th.) (veure III Part, capítol 5).

HISTORIAL (2): A finals del s. XIX, **C. Vidal i Rosich** va identificar el monument turriforme d'El Burguet, juntament amb el d'El Cogoll II, que es troba a escassament 1 Km. al terme municipal de Vilallonga del Camp (Tarragonès), troballes que anys més tard foren estudiades per l'arquitecte **J. Puig i Cadafalch**. També va constatar l'existència d'estructures pertanyents a un forn de les quals avui dia només resten algunes peces ceràmiques mal cuites. Els vestigis del suposat límit parcel·lari aparegueren de manera fortuïta durant l'obertura d'una pista rural que comunica amb el Camí Vell de Reus. El material ceràmic exhumat, que es conserva al Museu Arqueològic "Salvador Vilaseca" de Reus, ha estat estudiat per **J. Massó Carballido** i **R. Járrega Domínguez**.

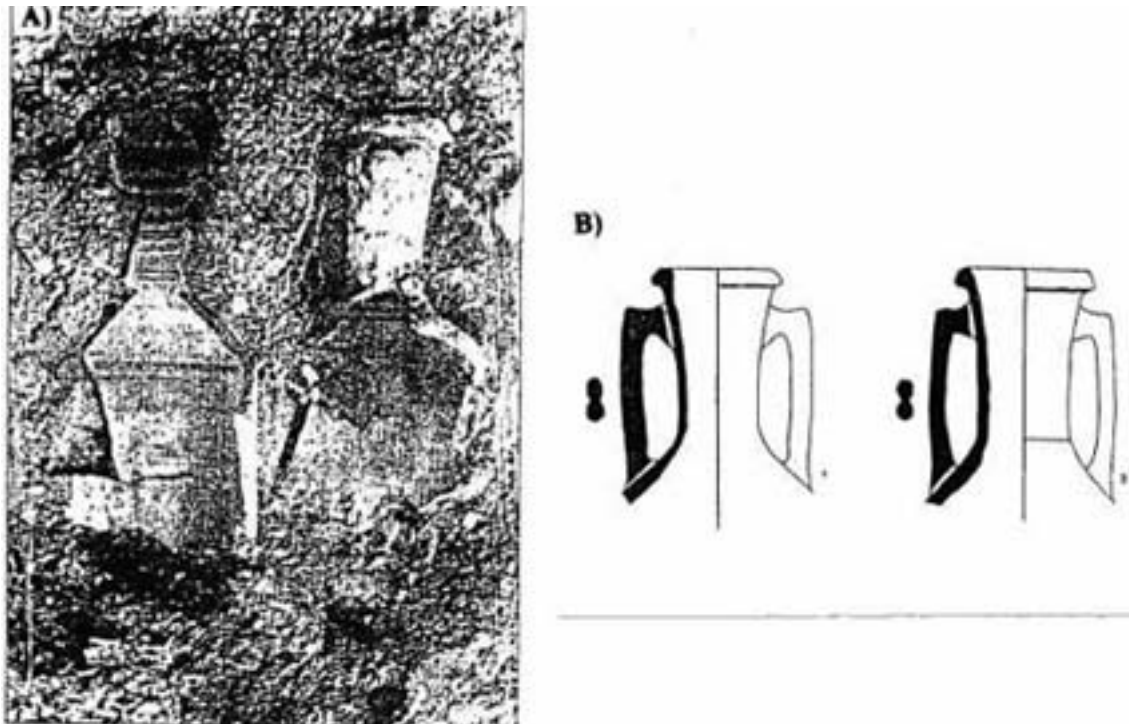


Figura XXI. A) Fotografia *in situ* de les àmfores Dressel 2-4 trobades al jaciment d'El Burguet (3.2.1.) (realitzada per J. Massó Carballido). B) Dibuix de les àmfores exhumades al sudsit lloc arqueològic i que encara es conserven (segons R. Járrega Domínguez).

BIBLIOGRAFIA (2): VIDAL I ROSICH, C., *Alcover. Monografia Històrica*, Alcover 1897 (reed. 1973), pp. 16-17; PUIG I CADAFALCH, J., "Sepulcres d'Alcover", *Anuari de l'Institut d'Estudis Catalans*, VII (1921-1926), Barcelona 1931, pp. 88-90; *Idem*, *L'Arquitectura romana a Catalunya*, Institut d'Estudis Catalans, Barcelona 1934, p. 135 (reedició de J. Puig i Cadafalch, A. de Falguera i J. Goday, *L'arquitectura romànica a Catalunya. Precedents. L'arquitectura pre-romànica*, vol. I, Institut d'Estudis Catalans, Barcelona 1909; 2^a ed. facsímil, Barcelona 1983); BARBARÀ, A., CAVALLÉ, J., JOVÉ, F. i VIDAL, C., *Història d'Alcover*, Alcover 1973, p. 42; BARBARÀ, A. i CAVALLÉ, J., *Guia d'Alcover*, Tarragona 1982, pp. 53 i 55; AA.VV., *Tarragonès. Baix Camp. Alt Camp, Gran Geografia Comarcal de Catalunya*, vol. 7, Fundació Enciclopèdia Catalana, Barcelona 1982, p. 332; SANMARTÍ, J., "Edificis sepulcralers romans dels Països Catalans, Aragó i Múrcia", *Fonaments*, 4 (1984), p. 112; JUAN TOVAR, L.C., BERMÚDEZ, A., MASSÓ, J. i RAMON, E., "Medio natural y medio económico en la industria alfarera: el taller iberorromano de Fontscaldes (Valls, Alt Camp, Tarragona)", *Butlletí Arqueològic*, èp. V, 8-9 (1986-87), pp. 59-85; MASSÓ CARBALLIDO, J., "El terme d'Alcover a l'antiguitat", *Alcover, estat de la qüestió*, Alcover 1987, pp. 53-54; BERMÚDEZ, A. i MASSÓ, J., "El horno cerámico del barranc de la Premsa Cremada (Botarell, Tarragona)", *Butlletí Arqueològic*, èp. V, 6-7 (1988), pp. 63-106; AQUILUÉ, X., DUPRÉ, X., MASSÓ, J. i RUIZ DE ARBULO, J., *Guia Arqueològica Tarraconense*, Tarragona 1987 (especialment el capítol "Els monuments funeraris", pp. 153-160); *Idem*, *Tarraco. Guia arqueològica*, El Mèdol, Tarragona 1991, p. 92; *Idem*, *Guies del Museu d'Arqueologia de Catalunya. Tàrraco*, El Mèdol, Tarragona 1999, pp. 108-109; S. Mauné, "Le site de Sept-Fonts (St.-Pons-de-Mauchiens, Hérault). Une limite de propriété augustéenne?", *Dialogues d'Histoire Ancienne*, 18/2 (1992), pp. 313-317; *Idem*, "Limites de propriétés antiques en Biterrois. L'exemple de Sept-Fonts à St.-Pons-de-Mauchiens (Hérault). Archéologie et source textuel", *De la terre au*

ciel. *Paysages et cadastres antiques (XII Stage International, Besançon 29-31 mars 1993)*, Paris 1994, pp. 65-70; *Idem*, "Un lot de céramiques augustéennes à Sept-Fonts (St.-Pons-de-Mauchiens, Hérault)", *Actes du Congrès International de la SFECAG (Le Mans, 8-11 mai 1997)*, Marseille 1997, pp. 457-480; *Idem*, *Les campagnes de la cité de Béziers dans l'Antiquité (partie nord-orientale), IIe s. av.-VIe s. ap. J.-C.*, Archéologie et histoire romaine, 1, Montagnac 1998, pp. 451-453; ADSERIAS, M., MASSÓ, J. i PALLEJÀ, Ll., *Carta Arqueològica. Alt Camp*, Generalitat de Catalunya, Barcelona 1993, p. 35; CARRETÉ, J.M., KEAY, S.J. i MILLETT, M., *A Roman Provincial Capital and its Hinterland. The survey of the territory of Tarragona, Spain, 1985-1990*, Oxford 1995, pp. 19-20; JÁRREGA DOMÍNGUEZ, R., "Les àmfores romanes del Camp de Tarragona i la producció del vi Tarraconense", *Revista d'Arqueologia de Ponent*, 5 (1996), p. 188; *Idem*, "Poblamiento rural y producción anfórica en el territorium de Tarraco", *Journal of Roman Archaeology*, 9 (1996), pp. 471-483; MASSÓ, J. i OLESTI, O., "Une limite de propriété rurale dans l'ager Tarraconensis", *Dialogues d'Histoire Ancienne*, 23/2 (1997), pp. 224-232.

NÚM. D'ORDRE: 3.2.2.

NOM DEL JACIMENT: El Vilasec / Partida de Vila-sec.

TERME MUNICIPAL: Alcover, Alt Camp.

COORDENADES: 1° 10' 05'' E / 41° 14' 23'' N.

ALÇADA: 210 m.s.n.m.

TIPUS DE JACIMENT: Forn ceràmic.

CRONOLOGIA: Alt Imperi (ss. I-II d.C.).

CONSERVACIÓ: Regular.

UBICACIÓ: Es troba a la partida de Vila-sec, al S del nucli urbà d'Alcover, al costat del traçat de la via del ferrocarril i de la carretera comarcal C-240, que comunica Reus amb Alcover (i que continua vers l'interior, passant per Picamoixons, La Riba, Vilaverd i Montblanc).

MATERIALS (1): Avui dia, es pot observar la presència d'un gran nivell de fragments de ceràmica (perfectament visible als talls del terreny realitzats al pas de la susdita carretera), destacant, donada la seva abundància, els de *tegula-imbrex* i de làteres, alguns deformats per problemes de cuita. D'altra banda, comptem amb diversos testimonis orals que ens informen de l'aparició d'estructures corresponents a 1 forn ceràmic, així com de nombrosos fragments d'àmfora, durant les obres d'obertura de la carretera.

VALORACIÓ (1): Els materials detectats, juntament amb les referències sobre troballes antigues, permeten considerar l'existència a l'indret d'un centre terrissaire dedicat, potser, a la producció de materials de construcció. És difícil atorgar-li una data de funcionament, però, a partir dels materials recollits al seu entorn, possiblement, rondi els ss. I i II d.C.

BIBLIOGRAFIA (2): JUAN TOVAR, L.C., BERMÚDEZ, A., MASSÓ, J. i RAMON, E., “Medio natural y medio económico en la industria alfarera: el taller iberorromano de Fontscaldes (Valls, Alt Camp, Tarragona)”, *Butlletí Arqueològic*, èp. V, 8-9 (1986-87), pp. 59-85; JUAN TOVAR, L.C., “Los talleres cerámicos de época romana en la provincia de Tarragona: estado de la cuestión”, *Acta Arqueològica de Tarragona*, II (1988-89), pp. 13-17; ADSERIAS, M., MASSÓ, J. i PALLEJÀ, Ll., *Carta Arqueològica. Alt Camp*, Generalitat de Catalunya, Barcelona 1993, p. 37; JÁRREGA DOMÍNGUEZ, R., “Les àmfiores romanes del Camp de Tarragona i la producció del vi tarraconense”, *Revista d'Arqueologia de Ponent*, 5 (1995), pp. 179-194; *Idem*, “Poblamiento rural y producción anfórica en el *territorium* de Tarraco”, *Journal of Roman Archaeology*, 9 (1996), pp. 471-483.

NÚM. D'ORDRE: 3.2.3.

NOM DEL JACIMENT: El Degotall.

TERME MUNICIPAL: Alcover, Alt Camp.

COORDENADES: 1° 11' 25'' E / 41° 14' 15'' N.

ALÇADA: 150 m.s.n.m.

TIPUS DE JACIMENT: Assentament ibèric.

CRONOLOGIA: Ibèric Ple - Ibèric Final/Tardo-republicà (fins al s. II a.C.).

CONSERVACIÓ: Regular.

UBICACIÓ: Es troba sobre una lleugera elevació del terreny, dins la partida d'El Degotall (denominada així per l'existència de diverses fonts), 3 Km. al S. del nucli urbà d'Alcover.

MATERIALS (1): Fins al moment, no s'han documentat estructures arquitectòniques, però cal tenir present que el jaciment no ha estat excavat i és possible que els nivells més antics encara romanguin intactes. Sí que s'ha constatat la presència de diversos materials d'època ibèrica, bàsicament, fragments de ceràmica comuna ibèrica, d'ibèrica pintada, d'àmfora (s'han trobat restes de diverses àmfiores d'uns 2 m. de profunditat, boca d'uns 70 cm. i una amplada total de 1,20 m.), de campaniana A (1 *lucerna* i 1 *guttus*), juntament amb algunes peses de teler (*pondera*) i fusaiï oles, i tot un seguit de pedres de molins manuals.

VALORACIÓ (1): Pel tipus de material detectat, es tracta, possiblement, d'un assentament ibèric datable entre els ss. III i II a.C., encara que no es pot precisar la seva cronologia per manca d'un estudi estratigràfic. Al contrari que El Vilar de Valls (3.21.4.), un assentament d'entitat (probablement, el més important dels coneguts, ara per ara, a la comarca de l'Alt Camp, juntament amb el Puig Ferré, 3.12.1., al terme municipal de Nulles), que pertany a aquella tipologia d'hàbitats de neta tradició indígena amb una clara estructura semi-urbana, que ocupaven posicions lleugerament dominants sobre el territori circumdant i que no van aconseguir sobreviure al primer impacte de la presència romana, El Degotall pertany a un tipus d'assentament d'entitat més difusa, en aparença més ruralitzada, que ocupa zones que en moments posteriors es convertirien en focus importants d'assentament i d'explotació agrícola. Els establiments ibèrics detectats als jaciments d'Els Gàrrafols (3.20.1.) a Vallmoll i

de Planes de la Serra (3.23.12.) a Vila-rodona, constitueixen casos similars al d'El Degotall, és a dir, que es tracta d'assentaments ibèrics ocupats des dels ss. IV i III a.C. que van aconseguir sobreviure a les transformacions produïdes durant el s. II a.C. a la conca del riu Francolí, però que ja havien desaparegut al s. I a.C. (doncs, fins al moment, no s'han trobat testimonis que permetin entreveure la seva pervivència durant aquesta centúria) (veure III Part, capítol 4).

HISTORIAL (2): Fou descobert de manera fortuïta l'any 1970, durant les obres de construcció d'una granja de porcs.

BIBLIOGRAFIA (2): JOVÉ, F. i BARBARÀ, A., *Ampliació de la monografia històrica d'Alcover*, Alcover 1973, p. 35; BARBARÀ, A. i CAVALLÉ, J., *Guia d'Alcover*, Tarragona 1982; JUAN TOVAR, L.C., BERMÚDEZ, A., MASSÓ, J. i RAMON, E., "Medio natural y medio económico en la industria alfarera: el taller iberorromano de Fontscaldes (Valls, Alt Camp, Tarragona)", *Butlletí Arqueològic*, èp. V, 8-9 (1986-87), pp. 59-85; MASSÓ CARBALLIDO, J., *El terme d'Alcover a l'Antiguitat. Estat de la qüestió*, Alcover 1987, pp. 46-47; MASSÓ, J. i RAMON, E., "Un guttus procedent del jaciment ibèric del Degotall", *Butlletí del Centre d'Estudis Alcoverens*, 41 (1988), pp. 8-10; ADSERIAS, M., MASSÓ, J. i PALLEJÀ, LL., *Carta Arqueològica. Alt Camp*, Generalitat de Catalunya, Barcelona 1993, p. 33.

NÚM. D'ORDRE: 3.2.4.

NOM DEL JACIMENT: Pont de Goi.

TERME MUNICIPAL: Alcover, Alt Camp.

COORDENADES: 1° 12' 20'' E / 41° 17' 02'' N.

ALÇADA: 175 m.s.n.m.

TIPUS DE JACIMENT: Assentament rural romà.

CRONOLOGIA: Alt Imperi.

CONSERVACIÓ: Dolent.

UBICACIÓ: Es troba a la riba dreta riu Francolí, a l'extrem NE del terme municipal d'Alcover, molt a prop del pas de la carretera T-722, que uneix les localitats de Vilallonga del Camp i de Picamoixons.

MATERIALS (1): No s'ha constatat la presència d'estructures arquitectòniques i només s'ha trobat divers material ceràmic, molt fragmentat, fonamentalment, ceràmica comuna romana, *tegula-imbrex*, trossos de maons i algun fragment de Terra Sigil·lata Hispànica.

VALORACIÓ (1): Els materials detectats permeten intuir l'existència d'un lloc d'hàbitat rural d'època imperial, però es fa difícil determinar la seva cronologia i definir la seva entitat i característiques.

HISTORIAL (2): Fou excavat per **J.M. Vergés Bosch** l'any 1994.

BIBLIOGRAFIA (2): BLÁZQUEZ JIMÉNEZ, A., "Vías romanas de Cataluña y Valencia", *Exploraciones en las vías romanas de Bergido a Astúrica, y de Cataluña, Valencia y Jaén*, Memórias de la Junta Superior de Excavaciones y Antigüedades, 69, Madrid 1925, p. 15; JUAN TOVAR, L.C., BERMÚDEZ, A., MASSÓ, J. i RAMON, E., "Medio natural y medio económico en la industria alfarera: el taller iberorromano de Fontscaldes (Valls, Alt Camp, Tarragona)", *Butlletí Arqueològic*, èp. V, 8-9 (1986-87), pp. 59-85; ADSERIAS, M., MASSÓ, J. i PALLEJÀ, Ll., *Carta Arqueològica. Alt Camp*, Generalitat de Catalunya, Barcelona 1993, p. 39.

NÚM. D'ORDRE: 3.2.5.

NOM DEL JACIMENT: Mas de Gassol.

TERME MUNICIPAL: Alcover, Alt Camp.

COORDENADES: 1° 10' 42'' E / 41° 16' 26'' N.

ALÇADA: 235 m.s.n.m.

TIPUS DE JACIMENT: Assentament rural romà - Necròpolis d'inhumació.

CRONOLOGIA: Alt Imperi - Baix Imperi (fins al s. V d.C.).

CONSERVACIÓ: Dolent.

UBICACIÓ: Es troba a la vora del Mas de Gassol, a l'esquerra de la carretera nacional CN-240 en direcció a La Riba, un cop passat el nucli urbà d'Alcover.

MATERIALS (1): S'han trobat restes d'estructures arquitectòniques pertanyents a 2 àmbits ben diferenciats. D'una banda, han estat localitzades les restes de 6 estructures d'inhumació molt simples (1 de *tegulae* amb secció quadrangular, 1 en taüt de fusta, 2 de llosa de pedra de la Lloera i 2 indeterminades), entre les quals no existeix un sentit d'alineació clar, però sí una orientació de les deposicions ben establerta de NO a SE, amb el cap sempre al NO, fet que demostra l'existència de paràmetres (possiblement, religiosos) preestablerts en el moment de dur a terme la construcció dels diversos enterraments i la posterior inhumació dels cadàvers. D'altra banda, a escassament 5 m. de distància dels enterraments, s'han evidenciat les restes d'1 dipòsit, associat a 2 estrats amb materials ceràmics romans, sobretot, ceràmica comuna, àmfora i *tegula-imbrex*.

VALORACIÓ (1): Es considera com un assentament rural romà de tipus "vil·la", del qual només restaria una petita part de la seva *pars rustica*, testimoniada pel dipòsit documentat (del què no s'ha trobat cap material que el pugui datar ni que mostri la seva funcionalitat, malgrat que es suposa que fou utilitzat per a l'elaboració de vi), i que comptaria amb una petita àrea cementicial, evidenciada pels diversos enterraments d'inhumació localitzats, que, clarament, formen un conjunt unitari de cronologia incerta (tan sols la troballa d'1 àmfora africana permet donar una cronologia compresa entre els ss. III i V d.C.). Segons el nostre parer, aquesta valoració que s'ha fet del jaciment en qüestió és factible, tot i que arriscada,

tenint en compte la manca de dades suficients per a poder definir la seva natura i cronologia concreta i la gran precisió que s'ha de tenir a l'hora d'aplicar a un determinat jaciment el terme "vil·la".

HISTORIAL (2): Els enterraments foren trobats durant una excavació d'urgència realitzada al gener de 1991 pel **L.A.U.T.** (Laboratori d'Arqueologia de la Universitat de Tarragona), sota la direcció de **Ll. Piñol Masgoret** i **J.M. Vergés Bosch**.

BIBLIOGRAFIA (2): DEL AMO GUINOVART, M.D., "La necròpolis de Pere Martell", *Boletín Arqueológico*, èp. IV, 113-120 (1971-72), pp. 103-171; *Idem*, *Estudio crítico de la Necropolis Paleocristiana de Tarragona* (2 vols.), Institut d'Estudis Tarraconenses "Ramon Berenguer IV", Tarragona 1979-81; BARBARÀ, A. i CAVALLÉ, J., *Guia d'Alcover*, Tarragona 1982; DUPRÉ, X. i JULIA, M., "Un edificio de planta basilical a Vilallonga del Camp (Tarragonès)", *Informació Arqueològica*, 42 (1982), pp. 58-61; MASSÓ CARBALLIDO, J., "El terme d'Alcover a l'antiguitat", *Alcover, estat de la qüestió*, Alcover 1987; TED'A, *Els enterraments del Parc de la Ciutat i la problemàtica funerària de Tàrraco*, Memòries d'Excavació, 1, Tarragona 1987; FOGUET I COLL, G., *Ceràmiques comunes reduïdes Baix-imperials d'alguns jaciments de Tarragona*, Universitat de Barcelona, Barcelona 1991 (Tesis de Llicenciatura inèdita); MUÑOZ MELGAR, A., *La intervenció arqueològica en els jardins de l'ermita de la Mare de Déu del Camí de Cambrils (Avinguda de Gaudí)*, Quaderns d'Estudis i Divulgació 2, Cambrils 1991; RAMON, J., *Las ánforas púnicas de Ibiza*, Eivissa 1991; PIÑOL MASGORET, Ll. i VERGÉS BOSCH, J.M., *La necròpolis de Mas de Gassol (Alcover)* (memòria inèdita lliurada al Servei d'Arqueologia de la Generalitat de Catalunya, Tarragona 1991); LÓPEZ VILAR, J. i PIÑOL MASGORET, Ll., "El món funerari en època tardana al Camp de Tarragona", *Butlletí Arqueològic*, èp. V, 17 (1995), pp. 65-120.

NÚM. D'ORDRE: 3.2.6.

NOM DEL JACIMENT: Mas de l'Escoter I (*).

TERME MUNICIPAL: Alcover, Alt Camp.

COORDENADES: No disponibles.

ALÇADA: 160 m.s.n.m.

TIPUS DE JACIMENT: Assentament ibèric - Assentament rural ibèric final.

CRONOLOGIA: Ibèric Ple - Ibèric Final/Tardo-republicà.

CONSERVACIÓ: Dolent.

UBICACIÓ: Es localitza sobre un tossal des del qual es té una magnífica panoràmica del Barranc de La Font Major, al costat de la carretera T-724 que comunica Alcover amb Valls.

MATERIALS (1): Segons informa **S.J. Keay**, les formes ceràmiques localitzades pertanyent a un període cronològic molt ampli comprés entre els ss. V i I a.C., cridant l'atenció l'absència de materials tan freqüents com els fragments de *tegula-imbrex*.

VALORACIÓ (1): En opinió de **S.J. Keay**, ens trobem davant un petit assentament ibèric, amb els seus orígens, com a mínim, a l'Ibèric Ple, que va perdurar durant l'època tardo-republicana o ibèrica final, fins al s. I a.C.

HISTORIAL (2): Ha estat prospectat pel Servei d'Arqueologia de Tarragona en col·laboració amb la Universitat de *Southampton* (l'equip de l'*Ager Tarraconensis*), sota la direcció de **S.J. Keay** i **J.A. Remolà i Vallverdú** (1985-1990).

BIBLIOGRAFIA (2): **CARRETÉ, J.M., KEAY, S.J. i MILLETT, M.**, *A Roman Provincial Capital and its Hinterland. The survey of the territory of Tarragona, Spain, 1985-1990*, Oxford 1995, p. 192 (site 3.1).

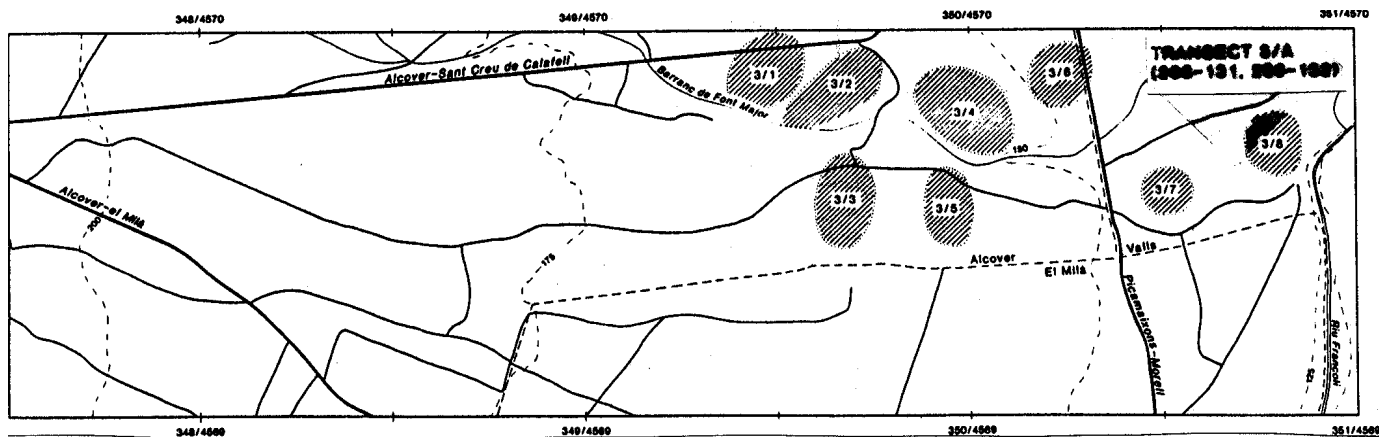


Figura XXII. Jaciments documentats per **S.J. Keay** al terme municipal d'Alcover:

- 3.1.- Mas de l'Escoter I* (3.2.6.); 3.2.- Mas de l'Escoter II* (3.2.7.); 3.3.- Mas de l'Escoter III* (3.2.8.);
- 3.4.- Mas de l'Escoter IV* (3.2.9.); 3.5.- Mas de l'Escoter V* (3.2.10.); 3.6.- Mas de l'Escoter VI* (3.2.11.);
- 3.7.- Molí del Riu I* (3.21.8.) (Valls, Alt Camp); 3.8.- Molí del Riu II* (3.21.9.) (Valls, Alt Camp).

NÚM. D'ORDRE: 3.2.7.

NOM DEL JACIMENT: Mas de l'Escoter II (*).

TERME MUNICIPAL: Alcover, Alt Camp.

COORDENADES: No disponibles.

ALÇADA: 160 m.s.n.m.

TIPUS DE JACIMENT: Assentament ibèric - Assentament rural ibèric final - Assentament rural romà.

CRONOLOGIA: Ibèric Ple (finals del s. III a.C.) - Baix Imperi (fins als inicis del s. V d.C.).

CONSERVACIÓ: Dolent.

UBICACIÓ: Es localitza sobre una elevació topogràfica des de la qual es té una perfecta panoràmica del Barranc de La Font Major, que es troba vers el S, al costat de la carretera T-724 que comunica Alcover amb Valls.

MATERIALS (1): Han estat detectats diversos materials d'època tardo-republicana i imperial. Segons indica **S.J. Keay**, s'han trobat formes ceràmiques datables entre finals del s. III a.C. i principis del s. V d.C., però, sorprenentment, no s'ha localitzat entre els materials ceràmics testimoniat fragments de *tegula-imbrex*.

VALORACIÓ (1): **S.J. Keay** considera el jaciment com un petit assentament ibèric, de probables orígens a l'Ibèric Ple (finals del s. III a.C.), que perduraria, a partir de les evidències ceràmiques detectades, al llarg de tota l'època tardo-republicana o ibèrica final i l'Alt i el Baix Imperi (fins a principis del s. V d.C.).

HISTORIAL (2): Ha estat prospectat pel Servei d'Arqueologia de Tarragona en col·laboració amb la Universitat de *Southampton* (l'equip de l'*Ager Tarraconensis*), sota la direcció de **S.J. Keay** i **J.A. Remolà i Vallverdú** (1985-1990).

BIBLIOGRAFIA (2): KEAY, S.J. i CARRETÉ, J.M., *Memòria de les prospeccions de l'Ager Tarraconensis 1985-1988* (memòria inèdita lliurada al Servei d'Arqueologia de la Generalitat de Catalunya) (núm. 3/1); CARRETÉ, J.M., KEAY, S.J. i MILLETT, M., *A Roman Provincial Capital and its Hinterland. The survey of the territory of Tarragona, Spain, 1985-1990*, Oxford 1995, p. 192 (*site 3.2*).

NÚM. D'ORDRE: 3.2.8.

NOM DEL JACIMENT: Mas de l'Escoter III (*).

TERME MUNICIPAL: Alcover, Alt Camp.

COORDENADES: No disponibles.

ALÇADA: 160 m.s.n.m.

TIPUS DE JACIMENT: Assentament ibèric - Assentament rural ibèric final - Assentament rural romà.

CRONOLOGIA: Ibèric Ple - Alt Imperi.

CONSERVACIÓ: Dolent.

UBICACIÓ: Es localitza molt a prop del límit entre els termes municipals d'Alcover i d'El Milà, al costat del Camí de Valls i del Barranc de La Font Major.

MATERIALS (1): S'han trobat, principalment, materials d'època ibèrica plena, però també s'ha detectat la presència de materials tardo-republicans i alto-imperials, entre els quals, curiosament, no trobem *tegula-imbrex*. En concret, s'han localitzat formes ceràmiques datables entre els ss. V i I a.C.

VALORACIÓ (1): Segons **S.J. Keay**, es tractaria d'un petit assentament ibèric, que, a partir del material ceràmic evidenciat, tindria el seu millor moment durant l'Ibèric Ple, però que perduraria al llarg de l'època tardo-republicana o ibèrica final, arribant, possiblement, al període alto-imperial.

HISTORIAL (2): Ha estat prospectat pel Servei d'Arqueologia de Tarragona en col·laboració amb la Universitat de *Southampton* (l'equip de l'*Ager Tarraconensis*), sota la direcció de **S.J. Keay** i **J.A. Remolà i Vallverdú** (1985-1990).

BIBLIOGRAFIA (2): CARRETÉ, J.M., KEAY, S.J. i MILLETT, M., *A Roman Provincial Capital and its Hinterland. The survey of the territory of Tarragona, Spain, 1985-1990*, Oxford 1995, p. 192 (site 3.3).

NÚM. D'ORDRE: 3.2.9.

NOM DEL JACIMENT: Mas de l'Escoter IV (*).

TERME MUNICIPAL: Alcover, Alt Camp.

COORDENADES: No disponibles.

ALÇADA: 155 m.s.n.m.

TIPUS DE JACIMENT: Assentament ibèric - Assentament rural ibèric final.

CRONOLOGIA: Ibèric Ple - Ibèric Final/Tardo-republicà.

CONSERVACIÓ: Dolent.

UBICACIÓ: Es localitza sobre el vessant N del Barranc de La Font Major, dins una àrea delimitada per les carreteres T-724, que uneix Alcover i Valls, i T-722, que comunica Vilallonga del Camp amb Picamoixons, i pel Camí de Valls.

MATERIALS (1): Segons informa **S.J. Keay**, s'han documentat, principalment, materials d'època ibèrica plena i tardo-republicana en quantitats molt petites i de manera molt dispersa, degut a l'acció de l'erosió natural i als efectes dels treballs agrícoles. Cal destacar la troballa de formes ceràmiques datables entre els ss. V i I a.C. i l'absència dels habituals fragments de *tegula-imbrex*.

VALORACIÓ (1): En opinió de **S.J. Keay**, ens trobem, possiblement, davant un petit assentament ibèric amb una cronologia compresa, segons indiquen les formes ceràmiques identificades, entre els ss. V i I a.C.

HISTORIAL (2): Ha estat prospectat pel Servei d'Arqueologia de Tarragona en col·laboració amb la Universitat de *Southampton* (l'equip de l'*Ager Tarraconensis*), sota la direcció de **S.J. Keay** i **J.A. Remolà i Vallverdú** (1985-1990).

BIBLIOGRAFIA (2): CARRETÉ, J.M., KEAY, S.J. i MILLETT, M., *A Roman Provincial Capital and its Hinterland. The survey of the territory of Tarragona, Spain, 1985-1990*, Oxford 1995, p. 192 (site 3.4).

NÚM. D'ORDRE: 3.2.10.

NOM DEL JACIMENT: Mas de l'Escoter V (*).

TERME MUNICIPAL: Alcover, Alt Camp.

COORDENADES: No disponibles.

ALÇADA: 155 m.s.n.m.

TIPUS DE JACIMENT: Assentament rural ibèric final - Assentament rural romà.

CRONOLOGIA: Ibèric Final/Tardo-republicà (mitjans del s. II a.C.) - Baix Imperi (fins als inicis del s. V d.C.).

CONSERVACIÓ: Dolent.

UBICACIÓ: Es localitza molt a prop del límit entre els termes municipals d'Alcover i d'El Milà, al costat del Camí de Valls i a la banda S del Barranc de La Font Major.

MATERIALS (1): S'han localitzat formes ceràmiques datables entre mitjans del s. II a.C. i els inicis del s. V d.C., destacant, especialment, la considerable quantitat de fragments de *tegula-imbrex* evidenciada.

VALORACIÓ (1): Els materials indiquen, segons **S.J. Keay**, que es tractaria d'un petit assentament ibèric que començaria a funcionar en època tardo-republicana o ibèrica final (vers mitjans del s. II a.C.) i que perduraria, com a mínim, durant l'Alt Imperi, existint la possibilitat, a partir de les formes ceràmiques localitzades, que continués més o menys actiu fins als inicis del s. V a.C.

HISTORIAL (2): Ha estat prospectat pel Servei d'Arqueologia de Tarragona en col·laboració amb la Universitat de *Southampton* (l'equip de l'*Ager Tarraconensis*), sota la direcció de **S.J. Keay** i **J.A. Remolà i Vallverdú** (1985-1990).

BIBLIOGRAFIA (2): CARRETÉ, J.M., KEAY, S.J. i MILLETT, M., *A Roman Provincial Capital and its Hinterland. The survey of the territory of Tarragona, Spain, 1985-1990*, Oxford 1995, p. 192 (*site 3.5*).

NÚM. D'ORDRE: 3.2.11.

NOM DEL JACIMENT: Mas de l'Escoter VI (*).

TERME MUNICIPAL: Alcover, Alt Camp.

COORDENADES: No disponibles.

ALÇADA: 150 m.s.n.m.

TIPUS DE JACIMENT: Assentament rural ibèric final.

CRONOLOGIA: Ibèric Final/Tardo-republicà (finals del s. II a.C. - mitjans del s. I a.C.).

CONSERVACIÓ: Dolent.

UBICACIÓ: Es localitza a la banda N del Barranc de La Font Major, al costat mateix de la carretera T-722, que comunica les poblacions de Vilallonga del Camp i de Picamoixons i que fixa el límit entre els termes municipals d'Alcover i de Valls.

MATERIALS (1): S'han localitzat materials d'època tardo-republicana i alto-imperial. Cal destacar el fet que les formes ceràmiques documentades donin, concretament, cronologies compreses entre finals del s. II a.C. i mitjans del s. I a.C., i l'absència de fragments de *tegula-imbrex*.

VALORACIÓ (1): Segons **S.J. Keay**, es tractaria d'un petit assentament ibèric, amb orígens a l'Ibèric Ple i perduració al llarg de l'època tardo-republicana o ibèrica final, arribant, fins i tot, a l'Alt Imperi, encara que no es pot descartar la possibilitat de que es tracti d'un simple redipositament de material procedent del jaciment de Mas de l'Escoter IV (3.2.9.), que es troba a un nivell superior i a escassos metres de distància.

HISTORIAL (2): Ha estat prospectat pel Servei d'Arqueologia de Tarragona en col·laboració amb la Universitat de *Southampton* (l'equip de l'*Ager Tarraconensis*), sota la direcció de **S.J. Keay** i **J.A. Remolà i Vallverdú** (1985-1990).

BIBLIOGRAFIA (2): CARRETÉ, J.M., KEAY, S.J. i MILLETT, M., *A Roman Provincial Capital and its Hinterland. The survey of the territory of Tarragona, Spain, 1985-1990*, Oxford 1995, p. 192 (*site* 3.6).

NÚM. D'ORDRE: 3.3.1.

NOM DEL JACIMENT: Casc urbà d'Alió.

TERME MUNICIPAL: Alió, Alt Camp.

COORDENADES: 1° 18' 27'' E / 41° 17' 35'' N.

ALÇADA: 266 m.s.n.m.

TIPUS DE JACIMENT: Assentament ibèric.

CRONOLOGIA: Ibèric Final/Tardo-republicà (finals del s. II a.C. - s. I a.C.).

CONSERVACIÓ: Destruït.

UBICACIÓ: Es va localitzar a un solar del casc urbà de la població d'Alió durant les obres d'acondicionament del terreny per aixecar una vivenda.

MATERIALS (1): Només comptem amb algunes informacions que ens parlen de la troballa d'1 vas de campaniana B, del què, malauradament, no es coneixen detalls en quan a les seves característiques.

VALORACIÓ (1): Segons **L.C. Juan Tovar** i **A. Bermúdez Mendel**, es podria pensar, malgrat la manca d'evidències, en l'existència d'un assentament rural ibèric final o tardo-republicà, amb una cronologia que es remuntaria, possiblement, a la segona meitat o finals del s. II a.C., un moment en el qual es produeix un augment dels assentaments rurals a la conca mitjana del riu Gaià (veure 3.1.9.).

BIBLIOGRAFIA (2): JUAN TOVAR, L.C., BERMÚDEZ, A., MASSÓ, J. i RAMON, E., "Medio natural y medio económico en la industria alfarera: el taller iberorromano de Fontscaldes (Valls, Alt Camp, Tarragona)", *Butlletí Arqueològic*, èp. V, 8-9 (1986-87), pp. 59-85; ADSERIAS, M., MASSÓ, J. i PALLEJÀ, Ll., *Carta Arqueològica. Alt Camp*, Generalitat de Catalunya, Barcelona 1993, p. 45.

NÚM. D'ORDRE: 3.4.1.

NOM DEL JACIMENT: El Vilà / El Vilar.

TERME MUNICIPAL: Bràfim, Alt Camp.

COORDENADES: 1° 20' 33'' E / 41° 16' 11'' N.

ALÇADA: 230 m.s.n.m.

TIPUS DE JACIMENT: Assentament rural ibèric final - Assentament rural romà.

CRONOLOGIA: Ibèric Final/Tardo-republicà (s. I a.C.) - Alt Imperi.

CONSERVACIÓ: Dolent.

UBICACIÓ: Es troba al SE del nucli urbà de Bràfim, molt a prop del límit entre els termes municipals de Bràfim i de Montferri.

MATERIALS (1): S'han documentat restes de parets, fonaments, enrajolats, terrissa (fonamentalment, fragments de ceràmica comuna, de dòlia i de *tegula-imbrex*, tots molt gastats i d'adscripció dubtosa) i, fins i tot, d'un seguit de monedes del s. III d.C. (actualment perdudes). D'altra banda, existeixen testimonis orals que parlen de l'aparició a principis del s. XX d'un peu d'estàtua.

VALORACIÓ (1): Es considera com un assentament rural ibèric final de cronologia incerta, que, potser, va arribar, segons deixen entreveure alguns dels materials evidenciats, fins al període alto-imperial. Malgrat la manca de dades per a fixar una cronologia de l'hàbitat, es pensa que podria pertànyer a un grup d'establiments ibèrics finals apareguts durant el s. I a.C., un moment en què es produeix un nou fenomen d'implantació, més acusat, fins i tot, que el produït al s. II a.C., reflex d'una intensificació de la voluntat colonitzadora de la nova administració romana (veure 3.1.2.).

BIBLIOGRAFIA (2): JUAN TOVAR, L.C., BERMÚDEZ, A., MASSÓ, J. i RAMON, E., "Medio natural y medio económico en la industria alfarera: el taller iberorromano de Fontscaldes (Valls, Alt Camp, Tarragona)", *Butlletí Arqueològic*, èp. V, 8-9 (1986-87), pp. 59-85; ADSERIAS, M., MASSÓ, J. i PALLEJÀ, Ll., *Carta Arqueològica. Alt Camp*,

Generalitat de Catalunya, Barcelona 1993, p. 50.

NÚM. D'ORDRE: 3.4.2.

NOM DEL JACIMENT: Casetes.

TERME MUNICIPAL: Bràfim, Alt Camp.

COORDENADES: 1° 21' 11'' E / 41° 16' 45'' N.

ALÇADA: 230 m.s.n.m.

TIPUS DE JACIMENT: Assentament rural ibèric final - Assentament rural romà.

CRONOLOGIA: Ibèric Final/Tardo-republicà (s. I a.C.) - Alt Imperi.

CONSERVACIÓ: Dolent.

UBICACIÓ: Es troba al costat del Camí de la Serra, molt a prop de la cruïlla d'aquest amb el Camí del Molí, gairebé al límit entre els termes municipals de Bràfim i de Montferri.

MATERIALS (1): S'ha documentat una petita concentració de ceràmica comuna romana i de fragments d'àmfora molt rodats.

VALORACIÓ (1): La falta d'indicis arqueològics no permet precisar ni la cronologia ni la natura de l'establiment. Malgrat els inconvenients, s'ha suggerit la possibilitat de que es tracti d'un assentament rural ibèric final, pertanyent, segurament, al nombrós grup d'establiments rurals apareguts durant el s. I a.C. dins aquesta regió de la conca mitjana del riu Gaià (veure 3.1.2.), i que, potser, perduraria fins a l'època imperial.

BIBLIOGRAFIA (2): JUAN TOVAR, L.C., BERMÚDEZ, A., MASSÓ, J. i RAMON, E., "Medio natural y medio económico en la industria alfarera: el taller iberorromano de Fontscaldes (Valls, Alt Camp, Tarragona)", *Butlletí Arqueològic*, èp. V, 8-9 (1986-87), pp. 59-85; ADSERIAS, M., MASSÓ, J. i PALLEJÀ, Ll., *Carta Arqueològica. Alt Camp*, Generalitat de Catalunya, Barcelona 1993, p. 49.

NÚM. D'ORDRE: 3.5.1.

NOM DEL JACIMENT: Castell Tallat.

TERME MUNICIPAL: Cabra del Camp, Alt Camp.

COORDENADES: No disponibles.

ALÇADA: 520 m.s.n.m.

TIPUS DE JACIMENT: Assentament rural ibèric final.

CRONOLOGIA: Ibèric Final/Tardo-republicà.

CONSERVACIÓ: Dolent.

UBICACIÓ: Es troba a la partida de Castell Tallat, al SE del nucli urbà de Cabra del Camp, molt a prop del pas de l'autopista A-2.

MATERIALS (1): S'han documentat, fonamentalment, materials ceràmics d'època tardo-republicana, que comprenen tot el s. II a.C., entre els quals destaquen alguns fragments de ceràmica comuna ibèrica (amb o sense decoració pintada).

VALORACIÓ (1): Segons **L.C. Juan Tovar** i **A. Bermúdez Mendel**, els materials localitzats al jaciment permeten pensar en l'existència d'un assentament rural ibèric final o tardo-republicà, amb una cronologia que es remuntaria al s. II a.C., centúria en què es produeix un augment dels assentaments a la zona de la conca mitjana del Gaià. La major part d'aquests establiments ibèrics finals apareguts al s. II a.C., tenen els seus orígens a la segona meitat o a finals de la susdita centúria, però a 4 d'ells, entre els quals es troba el jaciment que ens ocupa, és a dir, Castell Tallat, juntament amb els de Font Cervellona (3.1.9.), Vilardida (3.10.1.) i Els Vinyets (3.23.2.), han subministrat ceràmica comuna ibèrica amb o sense decoració pintada i materials que abasten tot el s. II a.C., la qual cosa podria portar el moment més antic d'aquests vers principis del s. II a.C. (veure 3.1.9.).

BIBLIOGRAFIA (2): JUAN TOVAR, L.C., BERMÚDEZ, A., MASSÓ, J. i RAMON, E., "Medio natural y medio económico en la industria alfarera: el taller iberorromano de Fontscaldes (Valls, Alt Camp, Tarragona)", *Butlletí Arqueològic*, èp. V, 8-9 (1986-87), pp. 59-85.

NÚM. D'ORDRE: 3.6.

Figuerola del Camp (Alt Camp). **Sense jaciments.**

NÚM. D'ORDRE: 3.7.1.

NOM DEL JACIMENT: La Malacuca (*).

TERME MUNICIPAL: Els Garidells, Alt Camp.

COORDENADES: No disponibles.

ALÇADA: 120 m.s.n.m.

TIPUS DE JACIMENT: Assentament ibèric - Assentament rural ibèric final - Assentament rural romà.

CRONOLOGIA: Ibèric Ple - Baix Imperi (fins als inicis del s. V d.C.).

CONSERVACIÓ: Dolent.

UBICACIÓ: Es troba sobre un petit turó de suaus vessants, al NO del nucli urbà d'Els Garidells, a prop del traçat de la carretera nacional CN-240, que uneix Tarragona i Valls.

MATERIALS (1): S.J. Keay informa de la troballa a l'indret de materials ceràmics amb formes compreses entre el s. V a.C. i els inicis del s. V d.C., destacant, per la seva abundància (en comparació amb els altres materials), els fragments de *tegula-imbrex*.

VALORACIÓ (1): Els materials evidenciats podrien indicar, segons **S.J. Keay**, l'existència d'un petit assentament ibèric amb orígens en època ibèrica plena, que perduraria, probablement, fins al Baix Imperi, gaudint d'un moment d'apogeu durant l'Alt Imperi.

HISTORIAL (2): Ha estat prospectat pel Servei d'Arqueologia de Tarragona en col·laboració amb la Universitat de *Southampton* (l'equip de l'*Ager Tarraconensis*), sota la direcció de **S.J. Keay** i **J.A. Remolà i Vallverdú** (1985-1990).

BIBLIOGRAFIA (2): KEAY, S.J. i CARRETÉ, J.M., *Memòria de les prospeccions de l'Ager Tarraconensis 1985-1988* (memòria inèdita lliurada al Servei d'Arqueologia de la Generalitat de Catalunya) (núm. 2/4); CARRETÉ, J.M., KEAY, S.J. i MILLETT, M., *A Roman Provincial Capital and its Hinterland. The survey of the territory of Tarragona, Spain, 1985-1990*, Oxford 1995, p. 186 (site 2.2).

NÚM. D'ORDRE: 3.7.2.

NOM DEL JACIMENT: Les Comes (*).

TERME MUNICIPAL: Els Garidells, Alt Camp.

COORDENADES: No disponibles.

ALÇADA: 125 m.s.n.m.

TIPUS DE JACIMENT: Assentament ibèric - Assentament rural ibèric final - Assentament rural romà.

CRONOLOGIA: Ibèric Ple - Alt Imperi.

CONSERVACIÓ: Dolent.

UBICACIÓ: Es troba al SE del nucli urbà d'Els Garidells, al costat de la carretera TV-2232 que uneix les localitats d'Els Garidells i de Perafort.

MATERIALS (1): S'han trobat petites quantitats de materials que van de l'època ibèrica plena fins a l'Alt Imperi. Cal destacar que els materials ceràmics documentats presentin formes ceràmiques compreses entre el s. V a.C. i les darreries del s. I a.C.

VALORACIÓ (1): Segons **S.J. Keay**, es tractaria d'un petit assentament ibèric de cronologia imprecisa, que, a partir del poc material documentat, va perdurar al llarg de l'època tardo-republicana, arribant, segurament, fins al període alto-imperial.

HISTORIAL (2): Ha estat prospectat pel Servei d'Arqueologia de Tarragona en col·laboració amb la Universitat de *Southampton* (l'equip de l'*Ager Tarraconensis*), sota la direcció de **S.J. Keay** i **J.A. Remolà i Vallverdú** (1985-1990).

BIBLIOGRAFIA (2): CARRETÉ, J.M., KEAY, S.J. i MILLETT, M., *A Roman Provincial Capital and its Hinterland. The survey of the territory of Tarragona, Spain, 1985-1990*, Oxford 1995, p. 186 (site 2.4).

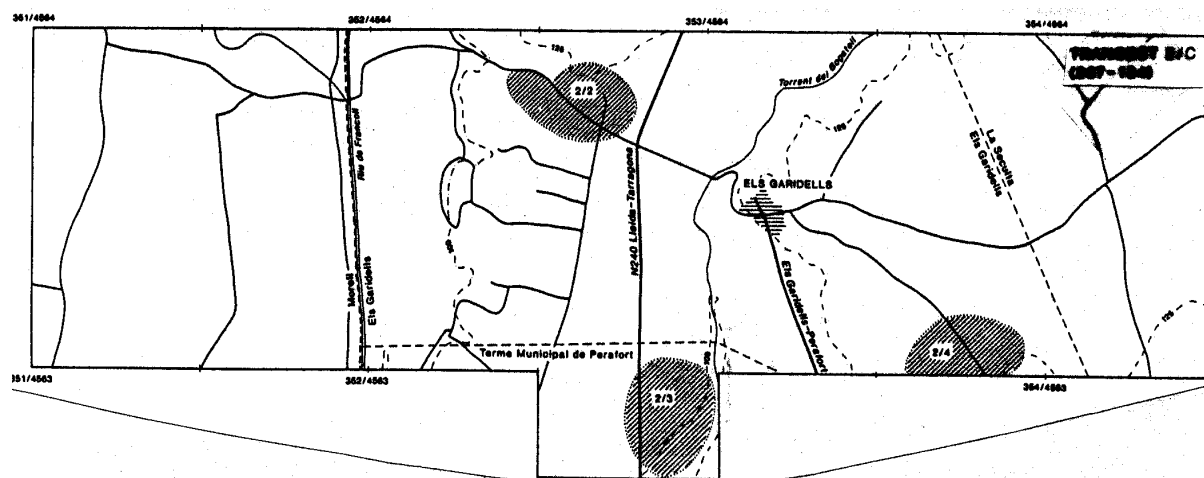


Figura XXIII. Jaciments documentats per S.J. Keay al terme municipal d'Els Garidells: 2.2.- La Malacuca* (3.7.1.); 2.3.- Mas dels Quarts (Perafort, Tarragonès) (1.8.6.); 2.4.- Les Comes* (3.7.2.).

NÚM. D'ORDRE: 3.8.1.

NOM DEL JACIMENT: Ribera del Francolí.

TERME MUNICIPAL: La Masó - El Rourell, Alt Camp.

COORDENADES: 1° 13' 55'' - 1° 14' 07'' E / 41° 13' 20'' - 41° 14' 15'' N.

ALÇADA: 100 m.s.n.m.

TIPUS DE JACIMENT: Assentament rural ibèric final - Assentament rural romà.

CRONOLOGIA: Ibèric Final/Tardo-republicà (s. I a.C.) - Alt Imperi.

CONSERVACIÓ: Dolent.

UBICACIÓ: Es troba a la riba dreta del riu Francolí, entre els termes municipals de La Masó i d'El Rourell.

MATERIALS (1): S'han documentat, fonamentalment, restes de ceràmica alto-imperial molt disperses (fins al moment, no s'han evidenciat materials anteriors al s. I d.C.). També es coneixen tot un seguit d'informacions orals sobre troballes a l'indret, però, malauradament, són ambigües i contradictòries.

VALORACIÓ (1): El fet que s'hagin trobat materials ceràmics molt dispersos i abastant una àmplia superfície de la riba dreta del Francolí, entre els termes de La Masó i d'El Rourell, ha suggerit la possibilitat de que existeixin a l'indret diferents llocs d'hàbitat de petites dimensions amb una cronologia, probablement alto-imperial, encara que impossible de precisar amb seguretat, degut a la manca de dades al respecte. D'altra banda, cal destacar la

proximitat del nostre jaciment respecte a l'assentament ibèric d'Els Garràfols (3.20.1.) a Vallmoll, doncs es podria relacionar amb l'abandonament d'aquest darrer, un assentament que, com el d'El Degotall (3.2.3.) a Alcover, tenia les seves arrels als ss. IV i III a.C. i que, després de sobreviure a les transformacions produïdes durant el s. II a.C., va desaparèixer a finals d'aquesta centúria. Per tant, si el considerem, finalment, com el resultat de l'abandonament de l'assentament ibèric d'Els Garràfols, li podríem donar, hipotèticament (doncs encara no han aparegut materials datables abans del s. I d.C.), una cronologia inicial de s. I a.C.

BIBLIOGRAFIA (2): JUAN TOVAR, L.C., BERMÚDEZ, A., MASSÓ, J. i RAMON, E., "Medio natural y medio económico en la industria alfarera: el taller iberorromano de Fontscaldes (Valls, Alt Camp, Tarragona)", *Butlletí Arqueològic*, èp. V, 8-9 (1986-87), pp. 59-85; ADSERIAS, M., MASSÓ, J. i PALLEJÀ, Ll., *Carta Arqueològica. Alt Camp*, Generalitat de Catalunya, Barcelona 1993, p. 57.

NÚM. D'ORDRE: 3.9.

El Milà (Alt Camp). **Sense jaciments.**

NÚM. D'ORDRE: 3.10.1.

NOM DEL JACIMENT: Vilardida.

TERME MUNICIPAL: Montferri, Alt Camp.

COORDENADES: 1° 21' 50'' E / 41° 17' 07'' N.

ALÇADA: 250 m.s.n.m.

TIPUS DE JACIMENT: Assentament rural ibèric final - Assentament rural romà - Forn ceràmic.

CRONOLOGIA: Ibèric Final/Tardo-republicà - Baix Imperi.

CONSERVACIÓ: Regular.

UBICACIÓ: Es troba entre el pont que travessa el riu Gaià i el turó que s'aixeca darrera de la població de Vilardida.

MATERIALS (1): S'han detectat les restes de 2 sitges (una d'elles, omplerta de runa, fou, possiblement, inutilitzada al s. IV d.C.), 2 forns (un proper al faldar del turó i altre al pont, que podria tenir fonaments d'època romana), 1 dòlia i 2 àmfores senceres. També s'han trobat alguns fragments de terrissa sense definir (sí que ha estat possible detectar la presència de ceràmica comuna ibèrica, amb o sense decoració pintada, i de materials ceràmics que abasten tot el s. II a.C., a més d'alguns trossos de Terra Sigil·lata i de *tegula-imbrex*), molt dispersos, 1 fíbula i 1 estela discoidea.

VALORACIÓ (1): S'ha considerat com un assentament rural romà de tipus "vil·la" de cronologia imprecisa, el nom de la qual podria haver estat "Vil·la Ardida", una denominació testimoniada a la documentació medieval, i que hauria comptat, molt probablement, amb un centre terrissaire. En opinió de **L.C. Juan Tovar** i **A. Bermúdez Mendel**, es tractaria més aviat d'un assentament rural ibèric final amb una cronologia que es remuntaria al s. II a.C., un moment en què es produeix un augment dels assentaments a la conca mitjana del riu Gaià, i que perduraria al llarg de l'Alt i del Baix Imperi, convertit en un assentament rural romà. Vilardida és un dels 4 jaciments localitzats dins aquesta zona amb orígens al s. II a.C., juntament amb Font Cervellona (3.1.9.), Castell Tallat (3.5.1.) i Els Vinyets (3.23.2.), que han subministrat ceràmica comuna ibèrica, amb o sense decoració pintada, i materials que abasten tot el s. II a.C., la qual cosa vol dir que podrien tenir les seves arrels a principis del s. II a.C. i no a la segona meitat o a finals de la susdita centúria, tal i com succeeix amb tota la resta (veure 3.1.9.).

HISTORIAL (2): Fou localitzat el dia 10 de gener de 1956 per **J. Solé Caralt**, gràcies a les indicacions del Sr. **Calaf**. Els materials exhumats foren dipositats al Museu Municipal de la Bisbal del Penedès.

BIBLIOGRAFIA (2): FERRER SOLER, A., "El poblamiento ibérico del Panadés y extensiones", *Ampurias*, IX-X (1947-48), p. 279; SOLÉ CARALT, J., "Vilardida (Montferri, Tarragona)", *Noticiario Arqueológico Hispánico*, V (1956-61), pp. 273-274; NAVARRO, F., "Enterramiento tardo-romano en Montferri", *Boletín Arqueológico*, èp. IV, 105-112 (1969-70), p. 127; GORGES, J.-G., *Les villas Hispano-romaines*, París 1979, p. 419 (T 52); MARTÍNEZ LARRIBA, M., *El món íbero-romà a Vila-rodona (I)*, Vila-rodona 1980, pp. 24-26; JUAN TOVAR, L.C., BERMÚDEZ, A., MASSÓ, J. i RAMON, E., "Medio natural y medio económico en la industria alfarera: el taller iberorromano de Fontscaldes (Valls, Alt Camp, Tarragona)", *Butlletí Arqueològic*, èp. V, 8-9 (1986-87), pp. 59-85; ADSERIAS, M., MASSÓ, J. i PALLEJÀ, Ll., *Carta Arqueològica. Alt Camp*, Generalitat de Catalunya, Barcelona 1993, p. 74.

NÚM. D'ORDRE: 3.10.2.

NOM DEL JACIMENT: Les Hortes de Montferri / Mas de La Quarterada.

TERME MUNICIPAL: Montferri, Alt Camp.

COORDENADES: 1° 21' 55'' E / 41° 16' 15'' N.

ALÇADA: 230 m.s.n.m.

TIPUS DE JACIMENT: Assentament rural romà.

CRONOLOGIA: Alt Imperi.

CONSERVACIÓ: Dolent.

UBICACIÓ: Es troba al costat del nucli urbà de Montferri, molt a prop del traçat de la carretera T-204, que comunica les localitats de Salomó i Vilardida, passant per Montferri.

MATERIALS (1): S'han trobat fragments, molt disseminats, de ceràmica comuna romana, de Terra Sigil·lata Hispànica molt rodada, de dòlia i de *tegula-imbrex*, així com restes de mamposeria amb morter.

VALORACIÓ (1): És difícil arribar a conclusions sobre aquest jaciment, davant la manca de dades que es pateix. Malgrat tot, es pensa en la possible existència d'un assentament rural romà de natura impossible de precisar i una cronologia, molt probablement, alto-imperial.

BIBLIOGRAFIA (2): ADSERIAS, M., MASSÓ, J. i PALLEJÀ, Ll., *Carta Arqueològica. Alt Camp*, Generalitat de Catalunya, Barcelona 1993, p. 71.

NÚM. D'ORDRE: 3.10.3.

NOM DEL JACIMENT: Mas Ravell.

TERME MUNICIPAL: Montferri, Alt Camp.

COORDENADES: 1° 21' 57'' E / 41° 16' 12'' N.

ALÇADA: 230 m.s.n.m.

TIPUS DE JACIMENT: Enterrament d'inhumació.

CRONOLOGIA: Alt Imperi.

CONSERVACIÓ: Dolent.

UBICACIÓ: Es troba al costat de la població de Montferri, a la vora de la carretera T-204.

MATERIALS (1): S'han trobat vestigis d'1 inhumació de *tegulae* disposades a doble vessant i amb orientació E-O. També s'han documentat tot un seguit de claus de ferro i diversos fragments de bronze (un dels quals ha estat atribuït a l'època de l'emperador Trajà per **F. Navarro**).

VALORACIÓ (1): Ens trobem davant un enterrament aïllat que ens podria estar testimoniant l'existència d'una zona de necròpolis, de cronologia imprecisa, i més tenint en compte la troballa de claus de ferro que podrien pertànyer a sepultures en taüts de fusta.

HISTORIAL (2): Fou localitzat i excavat l'any 1970 per **F. Navarro**.

BIBLIOGRAFIA (2): NAVARRO, F., "Enterramiento tardo-romano en Montferri", *Boletín Arqueológico*, èp. IV, 105-112 (1969-70), p. 127; ADSERIAS, M., MASSÓ, J. i PALLEJÀ, Ll., *Carta Arqueològica. Alt Camp*, Generalitat de Catalunya, Barcelona 1993, p. 72.

NÚM. D'ORDRE: 3.10.4.

NOM DEL JACIMENT: Tervicosa.

TERME MUNICIPAL: Montferri, Alt Camp.

COORDENADES: 1° 22' 02'' E / 41° 15' 57'' N.

ALÇADA: 229 m.s.n.m.

TIPUS DE JACIMENT: Assentament rural ibèric final.

CRONOLOGIA: Ibèric Final/Tardo-republicà.

CONSERVACIÓ: Destruït.

UBICACIÓ: **F. Navarro** ha relacionat, de manera hipotètica, l'actual vila de Montferri (antigament coneguda amb el topònim "Puigtinós") amb un nucli de població citat a un cartulari del s. XII, dipositat a l'Arxiu Històric Nacional, amb el nom de "Tervicosa".

MATERIALS (1): Actualment, no es detecta cap tipus d'evidència empírica que ens pugui documentar l'existència d'un jaciment arqueològic a la localitat de Montferri i, tan sols, comptem amb algunes notícies antigues que podrien apuntar en aquesta direcció.

VALORACIÓ (1): En efecte, no s'han trobat restes arqueològiques, però, a partir de les diverses referències conservades, s'ha pogut especular amb la possibilitat de que n'hi hagués a Montferri, població identificada amb la medieval "Tervicosa", un assentament rural ibèric final.

BIBLIOGRAFIA (2): NAVARRO, F., "Enterramiento tardo-romano en Montferri", *Boletín Arqueológico*, èp. IV, 105-112 (1969-70), p. 127; ADSERIAS, M., MASSÓ, J. i PALLEJÀ, Ll., *Carta Arqueològica. Alt Camp*, Generalitat de Catalunya, Barcelona 1993, p. 73.

NÚM. D'ORDRE: 3.11.1.

NOM DEL JACIMENT: Punta Coroneta.

TERME MUNICIPAL: Mont-ral, Alt Camp.

COORDENADES: 1° 05' 05'' E / 41° 17' 15'' N.

ALÇADA: 880 m.s.n.m.

TIPUS DE JACIMENT: Assentament ibèric.

CRONOLOGIA: Ibèric Ple.

CONSERVACIÓ: Regular.

UBICACIÓ: El jaciment es troba al cim de la Punta Coroneta, un estret sortint de l'altiplà d'Els Motllats (el "*mons latus*" dels documents medievals) que domina les valls de les rieres de Burgent i de la Glorieta i tota la plana del seu entorn, a aproximadament 1 Km. al NO de la població de Mont-ral.

MATERIALS (1): Al cim del turó, s'han documentat les restes d'1 sitja i d'1 mur defensiu transversal (del SE al NO), de 12 m. de longitud i 80 cm. d'alçada i doble parament amb farciment de pedres més petites, que presenta una obertura, d'1 m. d'amplada, situada justament enfront del camí d'accés al jaciment (el NO) i que es relaciona amb la possible entrada a l'assentament. També tenim algunes informacions proporcionades per **Ll. Vilaseca**, en les quals, fins i tot, es fa referència a la troballa de vestigis pertanyents a espais d'hàbitat. D'altra banda, cal dir que s'han trobat també nombrosos fragments ceràmics en superfície, especialment, de ceràmica comuna ibèrica i de campaniana A.

VALORACIÓ (1): Ha estat considerat com un assentament ibèric, probablement d'entitat, amb una cronologia difícil de precisar, però que es podria adscriure, a partir dels materials trobats, a l'Ibèric Ple, produint-se el seu abandonament vers finals del s. III a.C. o l'inici del II a.C.

BIBLIOGRAFIA (2): VILASECA, Ll., "Notas de Arqueología de Cataluña y Baleares", *Ampurias*, XXX (1968), pp. 352-353; ADSERIAS, M., MASSÓ, J. i PALLEJÀ, Ll., *Carta Arqueològica. Alt Camp*, Generalitat de Catalunya, Barcelona 1993, p. 68.

NÚM. D'ORDRE: 3.11.2.

NOM DEL JACIMENT: La Cova de Mont-ral.

TERME MUNICIPAL: Mont-ral, Alt Camp.

COORDENADES: 1° 04' 30'' E / 41° 17' 20'' N.

ALÇADA: 915 m.s.n.m.

TIPUS DE JACIMENT: Indeterminat (lloc d'habitació).

CRONOLOGIA: Bronze Final – Roma (Baix Imperi).

CONSERVACIÓ: Dolent.

UBICACIÓ: Es tracta d'una cova que consta d'una única galeria i dues entrades i que s'ubica al massís de la Serra de Prades, a una zona molt abrupta i de difícil accés.

MATERIALS (1): S'han trobat materials del Bronze Final i, sobretot, del Baix Imperi romà, concretament, ceràmica del tipus gris paleocristià i algun fragment de vidre romà.

VALORACIÓ (1): No comptem amb dades suficients per a poder concretar la natura i la cronologia del jaciment en qüestió. Només es podria dir, a partir dels materials localitzats, que fou un lloc freqüentat durant el Bronze Final i que, probablement, no tornaria a albergar altre cop alguna mena d'activitat humana fins a l'època baix-imperial romana.

HISTORIAL (2): El jaciment fou excavat per **J. de la Vega** a mitjans dels anys 70.

BIBLIOGRAFIA (2): DE LA VEGA, J., *Cova de Mont-ral (Serres de Prades). Memoria de A.D.A.H.U.B.*, Barcelona 1976; ADSERIAS, M., MASSÓ, J. i PALLEJÀ, LL., *Carta Arqueològica. Alt Camp*, Generalitat de Catalunya, Barcelona 1993, p. 64.

NÚM. D'ORDRE: 3.12.1.

NOM DEL JACIMENT: Puig Ferré / El Puigferrer (*).

TERME MUNICIPAL: Nulles, Alt Camp.

COORDENADES: No disponibles.

ALÇADA: 250 m.s.n.m.

TIPUS DE JACIMENT: Assentament ibèric - Assentament rural ibèric final - Assentament rural romà.

CRONOLOGIA: Ibèric Ple - Baix Imperi (fins al s. III d.C.).

CONSERVACIÓ: Dolent.

UBICACIÓ: El jaciment es troba al cim del Puig Ferré, a un indret estratègic des del qual es dominen perfectament les planes del voltant, al mateix límit entre els termes municipals de Nulles i de Vilabella del Camp.

MATERIALS (1): S'ha detectat una gran concentració de material ceràmic sobre una extensa superfície, la qual cosa podria indicar que ens trobem davant un lloc d'hàbitat de considerables dimensions, que abasta un important ventall cronològic, doncs han estat testimoniades formes ceràmiques compreses entre el s. V a.C. i el s. III d.C., tot i que observant-se una major abundància pel que fa als materials datables en època ibèrica plena i final, mentre que els fragments ceràmics alto-imperials es manifesten en densitats molt més baixes i els baix-imperials es presenten de forma molt aïllada, gairebé testimonial.

VALORACIÓ (1): En opinió de **S.J. Keay**, es tractaria d'un assentament ibèric de primer ordre, un centre de grans dimensions equiparable als nuclis indígenes localitzats a la Part Baixa de Tarragona i al Vilar de Valls (3.21.4.). Segons **Keay**, l'estructura poblacional del Camp de Tarragona en època ibèrica consistiria en un hàbitat dispers, subordinat i depenent d'alguns centres majors que, segons ell, serien Puig Ferré, El Vilar de Valls i el nucli ibèric de la Part Baixa de Tarragona. La creació de la ciutat ibero-romana de *Tarraco*, comportaria, sens dubte, un canvi molt significatiu en aquest patró d'assentament original, tal i com indicaria la desaparició, per exemple, del poblat d'El Vilar de Valls, produint-se la progressiva dissolució al llarg de l'època tardo-republicana o ibèrica final de tot aquest esquema fonamentat sobre un poblament dispers i subordinat a diversos centres principals, en benefici d'un únic nucli central, *Tarraco*. Malgrat tot, sembla, a partir dels materials detectats, que l'assentament indígena de Puig Ferré va continuar més o menys vigent durant els períodes tardo-republicà i imperial fins algun moment del s. III d.C.

HISTORIAL (2): Fou localitzat i immediatament prospectat pel Servei d'Arqueologia de Tarragona en col·laboració amb la Universitat de *Southampton* (l'equip de l'*Ager Tarraconensis*), sota la direcció de **S.J. Keay** i **J.A. Remolà i Vallverdú** (1985-1990).

BIBLIOGRAFIA (2): KEAY, S.J. i CARRETÉ, J.M., *Memòria de les prospeccions de l'Ager Tarraconensis 1985-1988* (memòria inèdita lliurada al Servei d'Arqueologia de la Generalitat de Catalunya) (núm. 3/13); CARRETÉ, J.M., KEAY, S.J. i MILLETT, M., *A Roman Provincial Capital and its Hinterland. The survey of the territory of Tarragona, Spain, 1985-1990*, Oxford 1995, p. 201 (site 3.19).

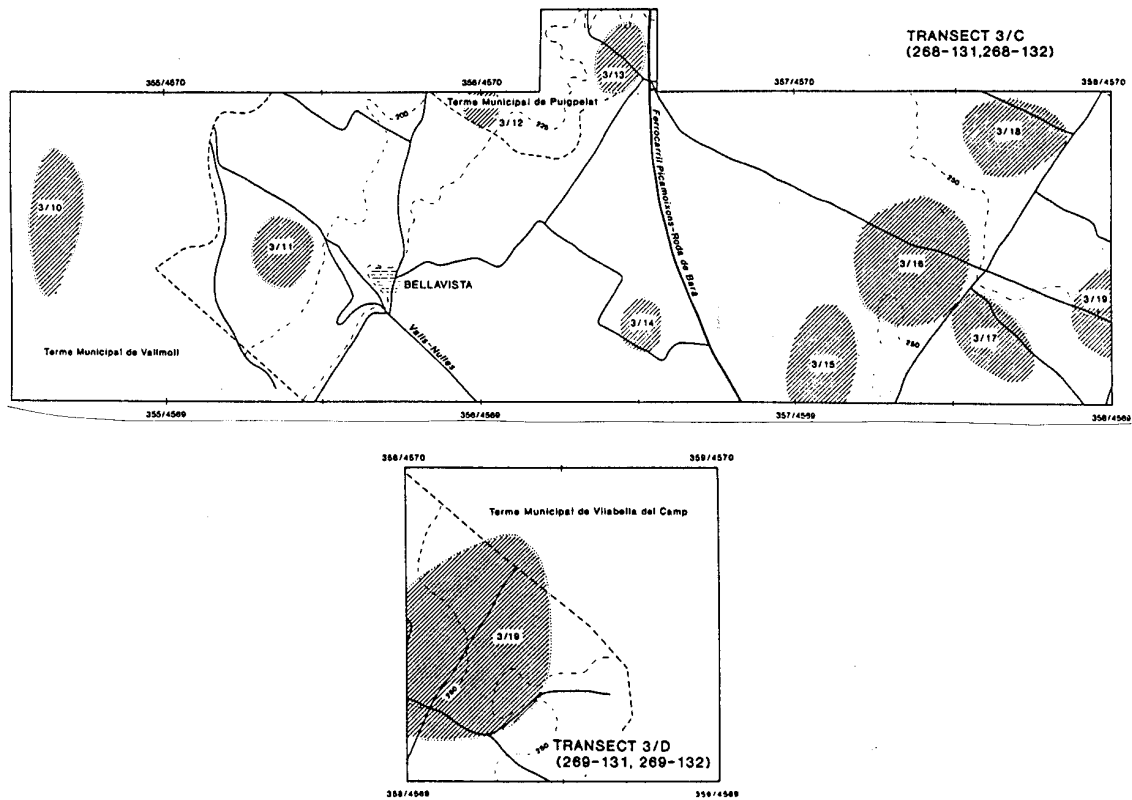


Figura XXIV. Jaciments documentats per S.J. Keay al terme municipal de Nules:

- 3.10.- Masia de Llorenç I* (3.20.4.) (Vallmoll, Alt Camp); 3.11.- Masia de Llorenç II* (3.12.2.);
- 3.12.- Les Esquadres I* (3.15.2.) (Puigpelat, Alt Camp); 3.13.- Les Esquadres II* (3.15.3.) (Puigpelat, Alt Camp);
- 3.14.- Mas Cardeny* (3.12.3.); 3.15.- El Bosc I* (3.12.4.); 3.16.- El Bosc II* (3.12.5.);
- 3.17.- El Bosc III* (3.12.6.); 3.18.- L'Alzina del Mussol* (3.12.7.); 3.19.- Puig Ferré* (3.12.1.).



Figura XXV. Vista del Puig Ferré* (3.12.1.).

NÚM. D'ORDRE: 3.12.2.

NOM DEL JACIMENT: Masia de Llorenç II (*).

TERME MUNICIPAL: Nulles, Alt Camp.

COORDENADES: No disponibles.

ALÇADA: 200 m.s.n.m.

TIPUS DE JACIMENT: Assentament ibèric - Assentament rural ibèric final - Assentament rural romà.

CRONOLOGIA: Ibèric Ple - Roma.

CONSERVACIÓ: Dolent.

UBICACIÓ: Es troba al NO de la població de Bellavista, molt a prop del límit entre els termes municipals de Nulles i de Vallmoll, a poca distància de la carretera que comunica les localitats de Valls i de Nulles i del Torrent de Vallmoll.

MATERIALS (1): S'han trobat materials amb cronologies compreses entre l'època ibèrica i el Baix Imperi. Cal destacar que les formes ceràmiques documentades donen cronologies compreses entre el s. V a.C. i les darreries del s. I a.C. i que només s'ha detectat una petita quantitat de fragments de *tegula-imbrex*.

VALORACIÓ (1): Malgrat la manca de dades, **S.J. Keay** considera l'existència d'un petit assentament ibèric que perduraria, més o menys, al llarg de l'època tardo-republicana i imperial, sense que es pugui determinar la seva natura i cronologia. Tan sols incidir en el fet que les formes ceràmiques detectades presentin datacions compreses entre el s. V a.C. i finals del s. I a.C.

HISTORIAL (2): Ha estat prospectat pel Servei d'Arqueologia de Tarragona en col·laboració amb la Universitat de *Southampton* (l'equip de l'*Ager Tarraconensis*), sota la direcció de **S.J. Keay** i **J.A. Remolà i Vallverdú** (1985-1990).

BIBLIOGRAFIA (2): KEAY, S.J. i CARRETÉ, J.M., *Memòria de les prospeccions de l'Ager Tarraconensis 1985-1988* (memòria inèdita lliurada al Servei d'Arqueologia de la Generalitat de Catalunya) (núm. 3/5); CARRETÉ, J.M., KEAY, S.J. i MILLETT, M., *A Roman Provincial Capital and its Hinterland. The survey of the territory of Tarragona, Spain, 1985-1990*, Oxford 1995, p. 193 (*site* 3.11).

NÚM. D'ORDRE: 3.12.3.

NOM DEL JACIMENT: Mas Cardeny (*).

TERME MUNICIPAL: Nulles, Alt Camp.

COORDENADES: No disponibles.

ALÇADA: 235 m.s.n.m.

TIPUS DE JACIMENT: Assentament rural romà.

CRONOLOGIA: Alt Imperi.

CONSERVACIÓ: Dolent.

UBICACIÓ: Es troba al costat del Mas Cardeny, a la banda esquerra de la línia ferroviària que comunica les localitats de Roda de Berà i de Picamoixons.

MATERIALS (1): S'han constatat materials ceràmics alto-imperials, destacant, per la seva quantitat, els fragments de *tegula-imbrex*, però, malauradament, no s'han pogut recuperar formes ceràmiques datables.

VALORACIÓ (1): Segons **S.J. Keay**, existeixen, fins i tot, dificultats per a confirmar de manera definitiva la mateixa existència del jaciment com a tal, tenint en compte els migrats materials documentats fins al moment, però, tot i els importants *handicaps* existents al respecte, el susdit autor suggereix la possibilitat de que es tractés d'un petit assentament rural d'època alto-imperial, de cronologia i natura difícils de precisar.

HISTORIAL (2): Ha estat prospectat pel Servei d'Arqueologia de Tarragona en col·laboració amb la Universitat de *Southampton* (l'equip de l'*Ager Tarraconensis*), sota la direcció de **S.J. Keay** i **J.A. Remolà i Vallverdú** (1985-1990).

BIBLIOGRAFIA (2): CARRETÉ, J.M., KEAY, S.J. i MILLETT, M., *A Roman Provincial Capital and its Hinterland. The survey of the territory of Tarragona, Spain, 1985-1990*, Oxford 1995, p. 200 (*site* 3.14).

NÚM. D'ORDRE: 3.12.4.

NOM DEL JACIMENT: El Bosc I (*).

TERME MUNICIPAL: Nulles, Alt Camp.

COORDENADES: No disponibles.

ALÇADA: 245 m.s.n.m.

TIPUS DE JACIMENT: Assentament ibèric - Assentament rural ibèric final.

CRONOLOGIA: Ibèric Ple - Ibèric Final/Tardo-republicà.

CONSERVACIÓ: Dolent.

UBICACIÓ: Es troba a la banda dreta de la línia ferroviària que comunica les poblacions de Roda de Berà i de Picamoixons.

MATERIALS (1): S'han detectat, principalment, materials ibèrics, tardo-republicans i alto-imperials. Pel que fa a les evidències ceràmiques, concretament, cal destacar la presència de formes amb cronologies compreses entre els ss. V i I a.C. i d'alguns fragments de *tegula-imbrex*.

VALORACIÓ (1): Segons **S.J. Keay**, es tractaria d'un petit assentament ibèric, amb orígens a l'Ibèric Ple, que tindria una continuïtat al llarg de l'època tardo-republicana o ibèrica final, arribant, possiblement, a l'Alt Imperi.

HISTORIAL (2): Ha estat prospectat pel Servei d'Arqueologia de Tarragona en col·laboració amb la Universitat de *Southampton* (l'equip de l'*Ager Tarraconensis*), sota la direcció de **S.J. Keay** i **J.A. Remolà i Vallverdú** (1985-1990).

BIBLIOGRAFIA (2): KEAY, S.J. i CARRETÉ, J.M., *Memòria de les prospeccions de l'Ager Tarraconensis 1985-1988* (memòria inèdita lliurada al Servei d'Arqueologia de la Generalitat de Catalunya) (núm. 3/8 i 3/9); CARRETÉ, J.M., KEAY, S.J. i MILLETT, M., *A Roman Provincial Capital and its Hinterland. The survey of the territory of Tarragona, Spain, 1985-1990*, Oxford 1995, p. 200 (*site* 3.15).

NÚM. D'ORDRE: 3.12.5.

NOM DEL JACIMENT: El Bosc II (*).

TERME MUNICIPAL: Nulles, Alt Camp.

COORDENADES: No disponibles.

ALÇADA: 245-250 m.s.n.m.

TIPUS DE JACIMENT: Assentament ibèric - Assentament rural ibèric final - Assentament rural romà.

CRONOLOGIA: Ibèric Ple - Roma.

CONSERVACIÓ: Dolent.

UBICACIÓ: S'ubica a la banda dreta de la línia ferroviària que comunica Roda de Berà i Picamoixons, i es troba travessat per un sender de gran recorregut (GR-7-2) procedent de Nulles i que es dirigeix cap a Puigpelat.

MATERIALS (1): Els materials localitzats van des d'època ibèrica plena fins al Baix Imperi, testimoniant una llarga perduració de l'hàbitat. Cal destacar que les formes ceràmiques donen cronologies compreses entre el s. V a.C. i el s. I d.C. i la troballa d'una petita quantitat de fragments de *tegula-imbrex*.

VALORACIÓ (1): **S.J. Keay** considera l'existència d'un petit assentament amb orígens ibèrics i probable continuïtat fins a l'època baix-imperial.

HISTORIAL (2): Ha estat prospectat pel Servei d'Arqueologia de Tarragona en col·laboració amb la Universitat de *Southampton* (l'equip de l'*Ager Tarraconensis*), sota la direcció de **S.J. Keay** i **J.A. Remolà i Vallverdú** (1985-1990).

BIBLIOGRAFIA (2): KEAY, S.J. i CARRETÉ, J.M., *Memòria de les prospeccions de l'Ager Tarraconensis 1985-1988* (memòria inèdita lliurada al Servei d'Arqueologia de la Generalitat de Catalunya) (núm. 3/10 i 3/11); CARRETÉ, J.M., KEAY, S.J. i MILLETT, M., *A Roman Provincial Capital and its Hinterland. The survey of the territory of Tarragona, Spain, 1985-1990*, Oxford 1995, p. 200 (*site* 3.16).

NÚM. D'ORDRE: 3.12.6.

NOM DEL JACIMENT: El Bosc III (*).

TERME MUNICIPAL: Nulles, Alt Camp.

COORDENADES: No disponibles.

ALÇADA: 245 m.s.n.m.

TIPUS DE JACIMENT: Assentament ibèric - Assentament rural ibèric final.

CRONOLOGIA: Ibèric Ple - Ibèric Final/Tardo-republicà.

CONSERVACIÓ: Dolent

UBICACIÓ: S'ubica a la banda dreta de la línia ferroviària que comunica les poblacions de Roda de Berà i de Picamoixons, al costat d'un sender de gran recorregut (GR-7-2) procedent de Nulles i que es dirigeix vers Puigpelat.

MATERIALS (1): S'han trobat materials d'època ibèrica i tardo-republicana. Les formes ceràmiques donen cronologies compreses entre els ss. V i I a.C. i crida l'atenció el fet que només s'hagi detectat la presència d'un parell de fragments de *tegula-imbrex*.

VALORACIÓ (1): En opinió de **S.J. Keay**, hi han evidències suficients per a pensar en l'existència d'un petit assentament ibèric amb orígens a l'Ibèric Ple i que perduraria, probablement, al llarg de tota l'època tardo-republicana o ibèrica final, fins algun moment del s. I a.C.

HISTORIAL (2): Ha estat prospectat pel Servei d'Arqueologia de Tarragona en col·laboració amb la Universitat de *Southampton* (l'equip de l'*Ager Tarraconensis*), sota la direcció de **S.J. Keay** i **J.A. Remolà i Vallverdú** (1985-1990).

BIBLIOGRAFIA (2): CARRETÉ, J.M., KEAY, S.J. i MILLETT, M., *A Roman Provincial Capital and its Hinterland. The survey of the territory of Tarragona, Spain, 1985-1990*, Oxford 1995, p. 200 (*site* 3.17).

NÚM. D'ORDRE: 3.12.7.

NOM DEL JACIMENT: L'Alzina del Mussol (*).

TERME MUNICIPAL: Nulles, Alt Camp.

COORDENADES: No disponibles.

ALÇADA: 260 m.s.n.m.

TIPUS DE JACIMENT: Assentament ibèric - Assentament rural ibèric final.

CRONOLOGIA: Ibèric Ple - Ibèric Final/Tardo-republicà.

CONSERVACIÓ: Dolent.

UBICACIÓ: S'ubica a la banda dreta de la línia ferroviària que comunica les localitats de Roda de Berà i de Picamoixons, al costat d'un sender de gran recorregut (GR-7-2) procedent de Nulles i que es dirigeix envers Puigpelat, molt a prop del límit entre els termes municipals de Nulles i Puigpelat.

MATERIALS (1): S'han trobat materials d'època ibèrica i tardo-republicana, destacant la presència de formes ceràmiques amb cronologies compreses entre els ss. V i I a.C. i de només una petita quantitat de fragments de *tegula-imbrex*, habitualment abundants a jaciments d'aquestes característiques.

VALORACIÓ (1): En opinió de **S.J. Keay**, es compta amb suficients proves per a pensar en l'existència d'un petit assentament ibèric vigent al llarg de l'Ibèric Ple i de l'Ibèric Final, fins algun moment del s. I a.C.

HISTORIAL (2): Ha estat prospectat pel Servei d'Arqueologia de Tarragona en col·laboració amb la Universitat de *Southampton* (l'equip de l'*Ager Tarraconensis*), sota la direcció de **S.J. Keay** i **J.A. Remolà i Vallverdú** (1985-1990).

BIBLIOGRAFIA (2): KEAY, S.J. i CARRETÉ, J.M., *Memòria de les prospeccions de l'Ager Tarraconensis 1985-1988* (memòria inèdita lliurada al Servei d'Arqueologia de la Generalitat de Catalunya) (núm. 3/12); CARRETÉ, J.M., KEAY, S.J. i MILLETT, M., *A Roman Provincial Capital and its Hinterland. The survey of the territory of Tarragona, Spain, 1985-1990*, Oxford 1995, p. 200 (*site* 3.18).

NÚM. D'ORDRE: 3.13.

El Pla de Santa Maria (Alt Camp). **Sense jaciments.**

NÚM. D'ORDRE: 3.14.

Pont d'Armentera (Alt Camp). **Sense jaciments.**

NÚM. D'ORDRE: 3.15.1.

NOM DEL JACIMENT: La Mina de les Esquadres / Mina de L'Arquebisbe.

TERME MUNICIPAL: Puigpelat, Alt Camp.

COORDENADES: 1° 16' 50'' - 1° 17' 30'' E / 41° 16' 30'' - 41° 16' 50'' N.

ALÇADA: 220 m.s.n.m.

TIPUS DE JACIMENT: Aqüeducte.

CRONOLOGIA: August/Canvi d'Era - Baix Imperi.

CONSERVACIÓ: Regular.

UBICACIÓ: Es troba a l'indret conegut com la "Mina de Les Esquadres".

MATERIALS (1): S'han localitzat les restes d'una antiga canalització d'estructura subterrània que fou reutilitzada en època moderna per a la construcció de l'anomenada "Mina de L'Arquebisbe".

VALORACIÓ (1): Es tractaria d'un tram de l'antic aqüeducte romà amb origen al Pont d'Armentera, l'anomenat "Aqüeducte del Gaià", que passava pel Pont d'Armentera, Aiguamúrcia, Vila-rodona (3.23.5.), Alió, **Puigpelat**, Bellavista, Vallmoll, Nulles, La Secuita, El Catllar de Gaià, Els Pallaresos, La Riera de Gaià (1.12.5.) i Tarragona (municipis ubicats a les comarques de l'Alt Camp i del Tarragonès) (veure 1.12.5.).

HISTORIAL (2): Les restes antigues identificades al lloc conegut com a "Mina de Les Esquadres", formaren part de la "Mina de L'Arquebisbe", construïda per l'arquitecte **J.A. Rovira** entre 1781 i 1783, per encàrrec de l'arquebisbe de Tarragona Joaquín Santillán Valdivieso, amb l'objectiu de fornir d'aigua la ciutat de Tarragona, una obra d'enginyeria que, segons les referències conegudes, va incorporar al seu traçat alguns trams de l'antic aqüeducte romà del Gaià. Entre 1986 i 1989, el **L.A.U.T.** (Laboratori d'Arqueologia de la Universitat de Tarragona) va realitzar diferents sondeigs, sota la direcció de **R. Cortés i Cortés**, amb els quals es pretenia localitzar trams de conduccions antigues.

BIBLIOGRAFIA (2): BONET, M., CORTÉS, R. i GABRIEL, R., "Un plànol de l'aqüeducte Pont d'Armentera-Tarragona", *Butlletí Arqueològic*, èp. V, 8-9 (1986-87), pp. 218-228 (també publicat a R. Mar, J. López i Ll. Piñol (eds.), *Utilització de l'aigua a les ciutats romanes*, Documents d'Arqueologia Clàssica, 0, Tarragona 1993, pp. 213-220); ADSERIAS, M., MASSÓ, J. i PALLEJÀ, LL., *Carta Arqueològica. Alt Camp*, Generalitat de Catalunya, Barcelona 1993, p. 87; CORTÉS I CORTÉS, R., "El subministrament d'aigua a Tàrraco", *Utilització de l'aigua a les ciutats romanes*, R. Mar, J. López i Ll. Piñol (eds.), Documents d'Arqueologia Clàssica, 0, Tarragona 1993, pp. 187-211 (veure 1.12.5.).