

LA CONSTRUCCIO DE L'ESPAI RURAL AL BAIX EMPORDA

L'anàlisi de les transformacions del territori com a
base per a la definició de criteris d'ordenació.

Tesi Doctoral presentada en el

Departament d'Urbanisme i Ordenació del Territori

E. T. S. d'Arquitectura de Barcelona

UNIVERSITAT POLITECNICA DE CATALUNYA

per **ANTONI AGUILAR I PIERA**

Director de la tesi:

Dr. JOAQUIM SABATE I BEL

Girona, estiu de 1993.

2. 4. 3 El diàleg parcel.la - relleu; La qualitat del límit parcel.lari.

El que proposem ara és abordar l'anàlisi des del detall de la implantació de les peces en el territori, entenent els sistemes d'adaptació al relleu en la recerca de les condicions de fertilitat i estabilitat òptimes.

Recolzem la lectura bàsicament en àmbits de l'àrea de transició, per l'elevat grau d'informació que ens aporten, atesa la seva major diversitat en el diàleg clinomètric. Es pretén una interpretació dels mecanismes d'adaptació al relleu de les superfícies de conreu i una revisió de la qualitat dels seus límits, en les funcions de control de l'erosió, d'aprofitament de l'aigua i del seu desguàs.

La lectura que presentem en els documents gràfics adjunts, corresponents a situacions reals que extractem del referit àmbit, incorpora sobre la representació del parcel.lari superposat a la topografia, el treball de camp que ens ajuda a identificar els elements que dibuixen el sistema i les pautes d'utilització del sòl. Es plantegen successives imatges de l'àmbit extractat per tal de facilitar la distinció dels diferents elements implicats.

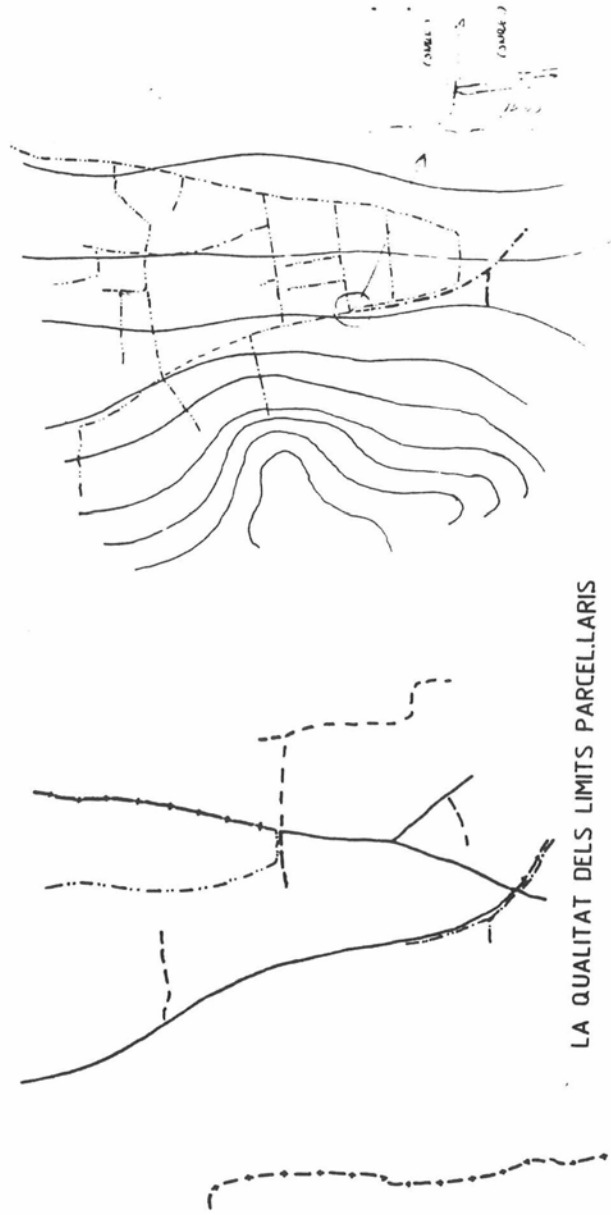
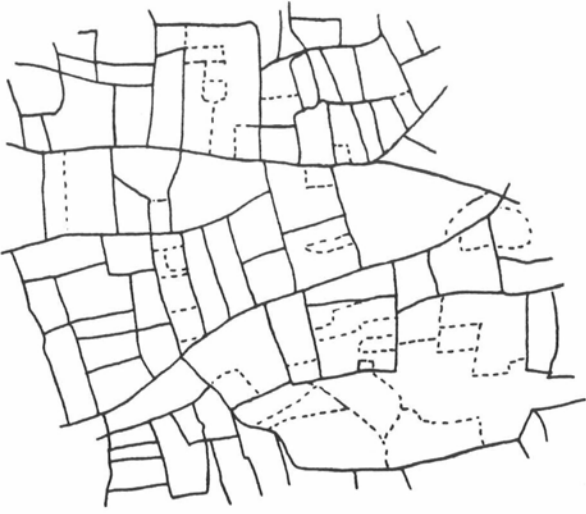
Sobre una base topogràfica es destaquen les traces més potents de la divisió del sòl, amb diferenciació jeràrquica i funcional, coincidents amb elements bàsics dels sistemes d'accés i de desguàs, dels quals a més considerem la qualitat d'adaptació al relleu i assenyalem canvis sobtats en la formalització de marges o lleugeres alteracions en la consolidació de talussos. Més endavant ens interessarà també conèixer el sistema constructiu que els estabilitza (murs de pedra) i les seves dimensions.

Els esquemes de fragmentació en planta ens informen de quin és el grau d'utilització del sòl, de l'orientació del treball de conreu, que posarem en relació amb el pendent, i de quina és la permanència dels límits sobre el terreny.

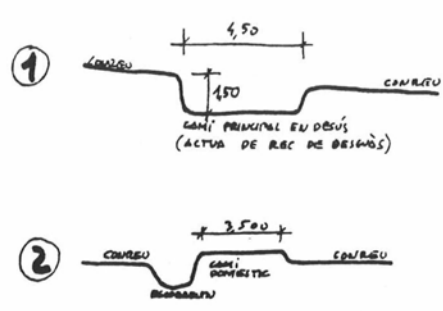
La permanència d'elements de desguàs i la seva fidelitat en el dibuix parcel.lari ens dóna la pauta de la forta estabilitat en el temps d'aquella divisió.

La secció transversal de les traces ens permet valorar la seva qualitat i els seus continguts, a la vegada que ens posa en relació els diferents elements que s'interposen entre les unitats superficials.

(vegeu els exemples dibuixats per a 3 sectors de la transició.)



LA QUALITAT DELS LIMITS PARCELLARIS



LA QUALITAT DELS LIMITS PARCEL·LARIS



Els marges d'adaptació al pendent i el control de l'escorrentia defineixen la fragmentació superficial.



Els marges recolzen les peces sobre el camí.

Del resultat d'aquesta lectura podem afirmar que la correspondència física dels límits parcel·lars està constituïda bàsicament per les escorrenties de les peces, en combinació amb l'esquitxat de marges que adapten cada unitat als pendents globals, o que recolzen aquestes sobre el camí.

S'estableix per tant un diàleg "peça-marge-escorrentia-peça", que esdevé l'element constant de referència immediata en els recorreguts del terreny, caracteritzats per seqüències repetitives que es fan més perceptibles en augmentar el pendent per la major transcendència de l'empremta.

La lògica d'escorrentia del terreny exigeix una anàlisi particularitzada en la qual el control de l'aigua dibuixa el parcel·lari, i l'atenuació de l'erosió juga un paper determinant i s'origina una extensa xarxa de recs perimetrals que afecten cada peça i que es situen a la part baixa dels marges, paral·lelament als camins o com a simples separadors de camps en el pla.

Aquest sistema permet l'eliminació superficial i el drenatge del terreny en tota la seva profunditat, fa estables les terres i evita les acumulacions d'aigua en les cotes baixes dels camps, que transformen el terreny en improductiu. Xarxa de gran riquesa de definició, testimoni de l'esforç de l'home per mantenir en equilibri els tres elements bàsics, terra, aire i aigua, que fa productius els sòls malgrat el rigor del secà.

En els exemples dibuixats s'han analitzat diferents seccions del terreny corresponents a zones de pendent variable, en les quals la cadència de peces estructurada arran dels marges s'accentua amb l'alçada assolida per aquests en relació directa al pendent, sense superar en cap cas valors de tres o quatre metres. La finalitat és obtenir superfícies utilitzables amb pendents unitaris de l'ordre de l'1 al 5%.

L'orientació de les unitats amb relació al gradient clinomètric respon igualment a objectius d'estabilització del sòl. En aquesta àrea es concreta pels sectors amb pendent acusat (gradients pròxims o superiors al 10%), amb la disposició que adapta la major dimensió de les peces de forma quasi transversal al sentit del pendent, amb el qual mantenen, com veurem, uns angles mínims per a evacuació de l'aigua. En els sectors amb pendent suau (inferior al 10%), la situació s'inverteix, en el sentit que les peces tendeixen a l'orientació segons el sentit de les aigües.

Aquestes afirmacions, vàlides per a àrees de relleu alterat on domina el conreu d'herbacis, construïdes sovint en detriment de zones de bosc o de pastures, es contradiuen amb aquelles parcel·lacions arrencades que detectàvem ocupant els vessants d'ondulacions, en les quals la dimensió màxima de la divisió s'orienta en el sentit del pendent, fet pel qual resulten en l'actualitat ocupades majoritàriament per erms, prats, pastures o zona forestal, atesa la seva precària estabilitat, ordenació que respon a l'objectiu de fer igualment accessibles les peces resultants de la segregació que les va provocar.

En aquestes zones d'alternança de relleu, la identificació superficial des dels sistemes de conreu, defineix una coberta tramada per solcs d'arada orientats majoritàriament en sentit de la major dimensió de cada peça per condicions d'optimització del treball. L'adequada funció d'aquestes com a vies d'evacuació de les aigües superficials sobrants dóna una referència d'ordenació de les unitats amb la seva major dimensió que presenten angles entre 30º i 60º en ambdós sentits respecte a la línia de màxim pendent del terreny, pauta que com hem vist seria vàlida per a parcel·les destinades a conreus herbacis i situades en àrees amb pendents globals superiors al 5% o 7%, i que resulta distorsionada o corregida per la major o menor dimensió dels marges de perímetre, o per l'aparició menys freqüent de marges interns a la peça amb la finalitat de disposar de superfícies estables i adequades a les tipologies dominants de conreu.

L'ordenació del mosaic respon al compromís constructiu que ajusta simultàniament una disposició del solc d'arada amb el mínim pendent per controlar l'erosió, (quasi transversal al màxim clinomètric), amb l'optimització de les condicions de treball mecanitzat (tractors), que presenten limitacions de seguretat quant al traçat d'aquella rega transversal. De fet es palesa la manca d'estabilitat per erosió en unitats treballades per operadors més inexperts.

En àrees de pla o pendents inferiors a un 5% la disposició del solc d'arada coincideix, com s'ha vist, amb el sentit del pendent, i dóna lloc a paquets parcel·laris arrencats, disposats des d'ordres més intel·ligibles. Aquest fet contribueix a l'ostensible geometrització dels seus ordres de fragmentació.

Del que hem dit fins aquí, es vol destacar la decisiva funció exercida arreu per les pautes de fragmentació del sòl, com a expressió de la morfologia del territori i de l'esforç constructiu de l'home per adaptar als usos agraris el màxim de superfície, amb independència de les opcions naturals del suport físic.

Reprement en aquest sentit els conceptes "element formal" i "factor natural" que introduïa X. Eizaguirre, destacarem l'expressiva imbricació que d'ambdós s'esdevé des dels sistemes de la divisió del sòl. Ens referim a la percepció que tenim del relleu (factor natural), des de la imatge que del mateix relleu ens aporta la nova coberta continua de l'espai rural adaptada per la fragmentació (element formal), la qual assimilada progressivament amb el pas dels anys esdevé l'única referència física tangible d'aquell relleu (factor natural). Això no invalida la fermesa dels conceptes, per bé que ens dóna la mesura del rigor que requereix la seva concreció.

La fragmentació del sòl és un mitjà extraordinàriament eloqüent d'expressió del territori rural, atès que la seva lectura ens aproxima simultàniament a conceptes com tipus de gra en què es distribueix la titularitat del sòl, sistemes d'aprofitament, qualitats agràries, dibuix topogràfic, sistemes d'adaptació al relleu, condicions d'accés, d'irrigació i desguàs, pautes de sistematització del continu parcel·lat, vinculació hàbitat-terra, i constitueix a banda una pauta fidel de valoració de les implicacions territorials inherents a la implantació dels sistemes de la construcció de l'espai.

En base al que aquí hem exposat, es justifica l'ús reiterat d'aquest element que farem més endavant en la concreció de les lògiques territorials,

2. 4. 4 Alteracions projectades del model: Les operacions de concentració parcel·lària.

En altres apartats d'aquest treball ja ha resultat palesa l'estabilitat manifesta dels sistemes fragmentats, observada tant des de la comparació successiva de documents parcel·laris com fotogramètrics, en els quals sovint les alteracions detectades són subdivisions o agrupacions que fan perceptible el gra original. Tanmateix la qualitat del límit, fortament vinculada a l'estabilització de les superfícies, és un referent decisiu de l'escassa mobilitat del mosaic fragmentat.

En aquesta línia, el que proposem en aquest apartat és la valoració de la incidència en la transformació del territori que hauria comportat el projecte no reeixit de concentració parcel·lària del sector del marge esquerre del riu Ter, regat pel canal del Marquès de Sentmenat, pel canvi d'escala en el concepte de divisió del sòl que incorpora, del qual com veurem es confirma l'argument d'estabilitat, tant pel tipus d'ordenació i forma projectats, com per les causes de la fallida en la seva execució.

Es tracta del principal intent d'intervenció en aquesta línia, proposat sense èxit en el nostre territori. (Anys més tard s'inicien les actuacions en el sector immediat del terme de Garrigoles, sense que igualment s'arribés més enllà de la redacció de les bases provisionals 1975).

Ens referim al projecte de concentració parcel·lària redactat per l'IRYDA per a un àmbit recolzat en el Ter, que amb una superfície per concentrar de 1.372 Ha., abasta els municipis de Cervià de Ter, Viladasens, Sant Jordi D'esvalls, Colomers, Jafre i 8 Ha. del terme de Vilopriu, sobre la base de la "Ley para la Reforma y Desarrollo Agrario" i la declaració d'utilitat pública de la concentració (Decret 907/1968, de 6 d'abril).

Els treballs de redacció i tramitació s'inicien l'any 1969 i és a partir d'aquests que es porten a terme les millores infraestructurals a les quals hem fet referència anteriorment en aquest treball.

El criteri d'intervenció del projecte de concentració parteix de la sol·licitud d'almenys el 50% dels propietaris amb la finalitat bàsica de millorar els rendiments de les explotacions agràries i incidir en l'excessiva parcel·lació del sector.

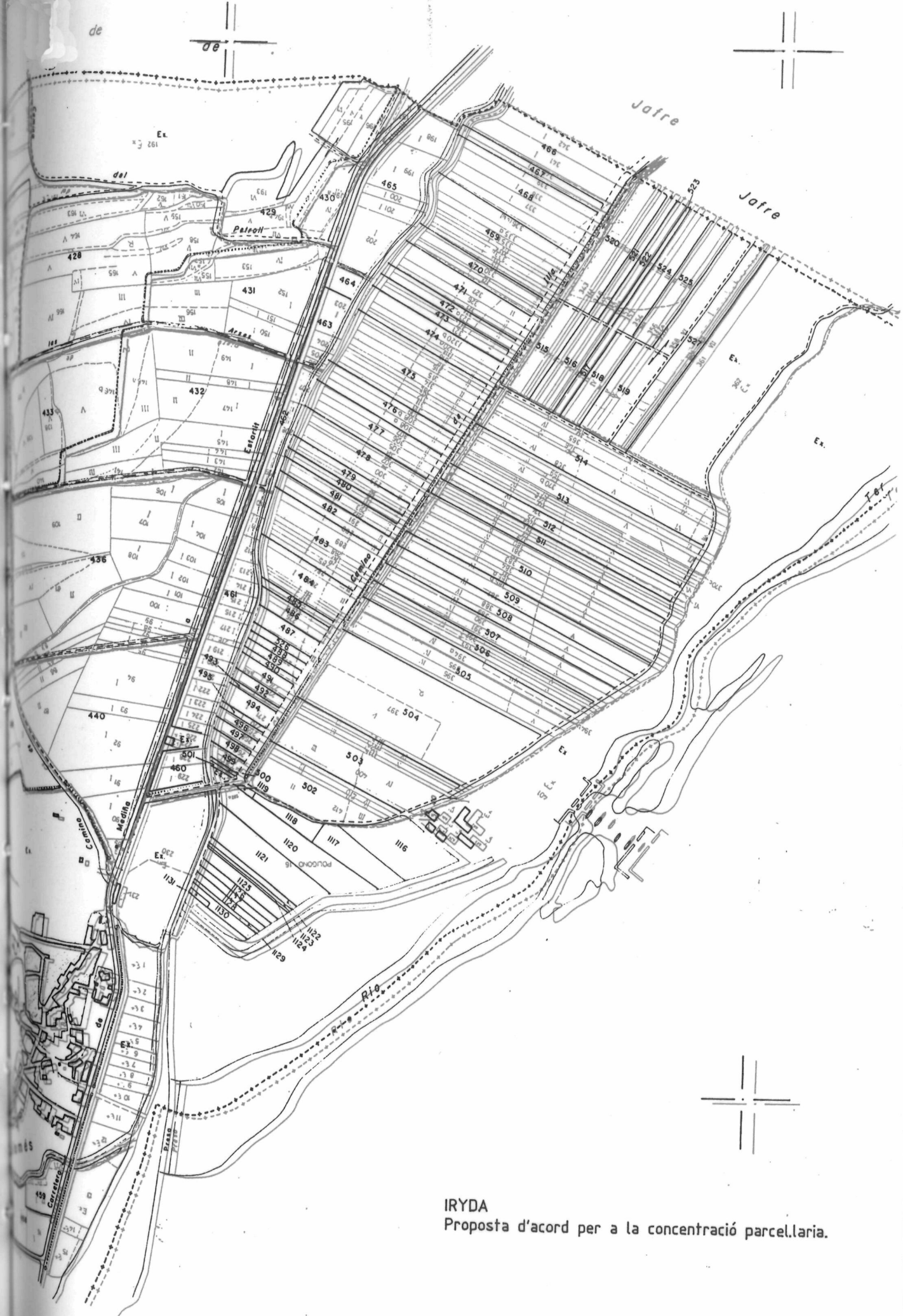
Segons deduïm del contingut de la memòria del projecte, amb la concentració no es persegueix tant assolir un model de finca ideal en dimensions i situació, com agrupar l'espai corresponent a cada propietari en el mínim nombre de peces possible per tal de facilitar les condicions de treball i millorar els rendiments.

El procés parteix de la classificació de les terres a través d'un treball consensuat amb els interessats, que permeti una adjudicació equitativa de finques resultants. En el nostre cas i des de bases agronòmiques, es defineixen set classes de terra afectades dels corresponents coeficients de ponderació per fer homogeni el repartiment. A banda s'estableix un "índex de concentració" òptim (relació nombre de propietaris / nombre de parcel·les), i una relació de finques amb tipus de parcel·la, superfície i tipus de sòl. Això constitueix les "bases provisionals", que un cop exposades a consulta pública esdevenen les "bases definitives".

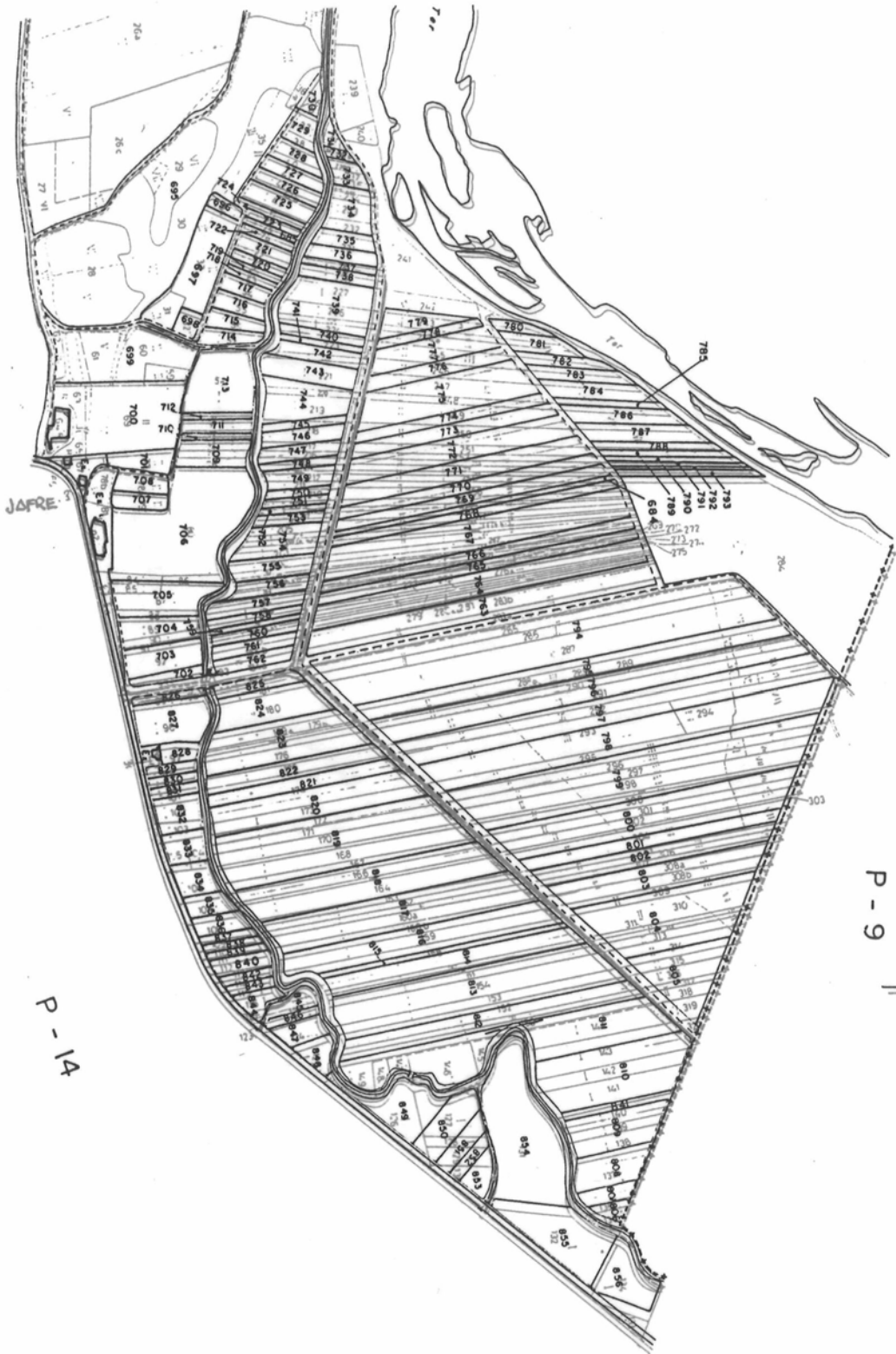
Des d'aquestes bases es formalitza la primera proposta de repartiment de finques, de la qual, després d'un segon procés d'informació pública, es concreta el Projecte d'acord, amb la definició explícita del nou parcel·lari. Es en aquest punt en el qual a la nostra àrea, s'interromp definitivament el procés malgrat les obres de millora infraestructurals ja executades. L'estructura de la propietat molt diversificada i les condicions sòcio-econòmiques de la pagesia es mostren excessivament rígides per a la seva adaptació a la nova proposta.

El contingut del document d'acord, del qual extractem els exemples del sector corresponent al "Pla de l'Illa" en els termes de Colomers i Jafre i del sector situat entre aquest darrer i la vila de Verges, abasta la totalitat de l'espai parcel·lat. Resten, però, excloses algunes peces per circumstàncies especials de naturalesa de les terres, d'emplaçament, o per contenir grans obres de millora preexistents. *(vegeu en els exemples la superposició del nou parcel·lari sobre l'existent, que posa de manifest la forta rigidesa del sistema. La nova proposta no aporta nous ordres, ni trenca la lògica d'un parcel·lari molt arrelat pels vincles d'accés i d'irrigació o desguàs, que manté fins i tot la proporció en la forma de les peces.)*

La superposició del projecte d'acord sobre el parcel·lari existent confirma doncs l'estabilitat del sistema fragmentat i fa només ostensible un canvi d'escala en el dimensionat de les peces, que respecta la traça anterior, i provoca només de forma molt aïllada l'aparició de transformacions amb nova orientació de les unitats. Hi ha una clara voluntat de mantenir els ordres anteriors, i sovint una impossibilitat per alterar-los atès que a aquella rigidesa física, s'hi afegeix un cert individualisme dels actius implicats, que predisposa en contra d'accions promogudes desd'altres estaments, que malgrat la reconeguda millora en els rendiments, incideix en un territori d'estructura física i social molt arrelada.



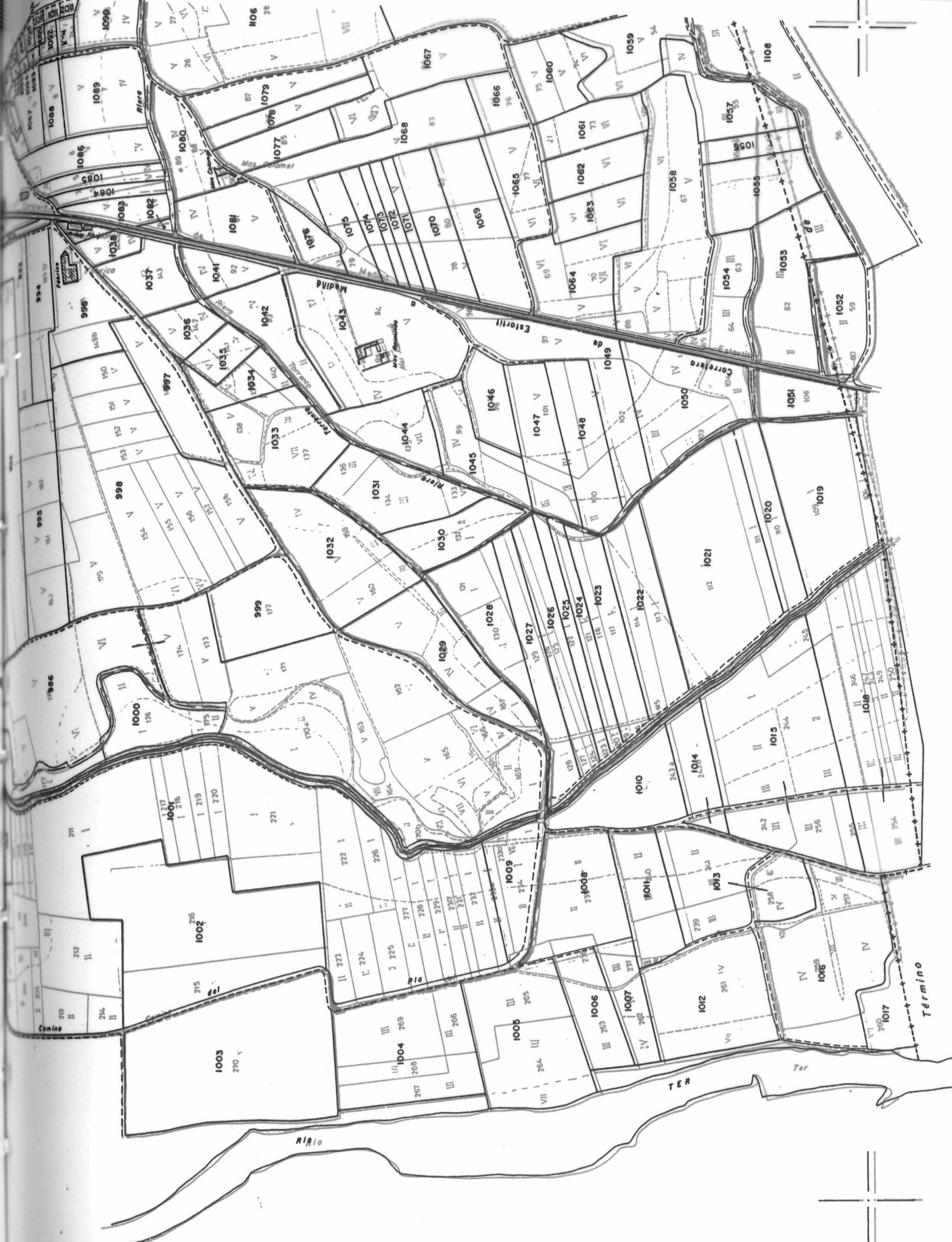
IRYDA
Proposta d'acord per a la concentració parcel·laria.



P-14

P-9

IRYDA.
 Proposta d'acord per a la concentració parcel·laria.



IRYDA
 Proposta d'acord per a la concentració parcel·laria.

L'anàlisi de la fragmentació que hem fet en aquest apartat, ens permet disposar d'un instrument fidel d'interpretació del territori, en aquest sentit cal tenir present que a la vegada sintetitza objectius (adapta superfícies al relleu, rentabilitza terres, acota els àmbits d'activitat), o funcions (delimita tinences, adapta els tipus de conreus, estabilitza els sòls) i esdevé expressió gràfica de la morfologia i episodis en què es materialitza la transformació de l'espai. Aquests fets atorguen un paper decisiu a la seva utilització com a via d'experimentació.

El dibuix fragmentat se'ns presenta com un substracte força homogèni, amb pautes dimensionals dominants d'1 a 5 Ha. en el mosaic, com a imatge tipològica del territori fortament triturat que suporta els conreus del secà baixempordanès. Recordem en aquest sentit la regulació preceptiva vigent en l'actualitat per a les unitats mínimes de conreu, que en aquest sector són de 4,5Ha. en secà i 1,25 Ha. en regadiu, norma que es revela força extrema en relació a la dominant i que afavoreix la concentració en unitats d'ordre superior.

Aquell substracte que identificàvem homogèni, accentua aquesta qualitat des de la perspectiva d'esser suport dels assentaments, tota vegada que arran dels llocs que ocupa l'hàbitat no es polaritzen de forma significativa pautes específiques de parcel.lació, més enllà d'algunes ocupacions per a horts, en les proximitats dels nuclis principals.

La forta identificació dels ordres parcel.lats i de la qualitat dels seus límits amb relació a les característiques morfològiques del territori i la manifesta estabilitat del sistema, són la base del valor decisiu del mosaic com expressió de l'esforç constructiu incorporat en el territori, i justifiquen, com hem dit, la seva utilització instrumental.

2. 5 L'estabilització del sòl.

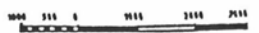
El concepte estabilització que introduïm com a objecte de la transformació del territori es vincula, com veurem, a funcions addicionals exercides per alguns dels elements de la construcció ja referits, (addicionals en el sentit que en els apartats precedents s'han considerat les seves pròpies funcions constructives). Es vincula també a operacions portades a terme per l'home que, sense implicar notables transformacions estructurals, tenen la finalitat de fixar les condicions o les qualitats naturals que s'esdevenen en determinades localitzacions i/o preservar que altres àrees resultin transformades per l'acció progressiva dels propis processos naturals.





Ens referim concretament a les accions de contenció, protecció o control d'erosió exercides per marges, bancals, murs, recs o motes, dels quals abans ens ha interessat bàsicament la seva opció constructiva en tant que implicats en l'estructuració d'un territori com a resultat de l'alteració del seu estat natural. Ens referim també i de manera més específica a les operacions d'estabilització portades a terme de forma artificial sobre les acumulacions sorrenques, fruit del transport èdlic o dels dipòsits d'aportació fluvial, que cobreixen sectors de la plana i àmbits immediats, als quals atorguen factors morfològics concrets.

Es des d'aquesta doble perspectiva que vinculem l'estabilització del sòl, als processos de la construcció territorial, com a responsables de la consolidació d'un resultat artificialitzat del territori que percebem.

Així doncs hem abordat en l'apartat de la fragmentació, la minuciosa adaptació de les unitats de superfície al relleu conformant inflexions i seqüències, per tal de controlar l'erosió i optimitzar els rendiments. Ara ens proposem entendre aquella adaptació, que anomenàvem diàleg parcel·la-relleu, vinculada als sistemes d'estabilització territorial que permeten mantenir les condicions edafològiques adequades al tipus de sòls joves que caracteritzen les cobertes del nostre territori, posant en relació gruixos òptims de sòl, índexs d'humitat i condicions d'aireig, per tal de garantir l'adequada fertilitat.

En aquesta mateixa línia hem de fer esment de les operacions de control de les lleres dels rius que, si bé en el corresponent apartat han estat analitzades des del punt de vista de la transformació que implica la seva implantació constructiva, tenen la doble finalitat de fixar la permanència de determinades àrees guanyades a les



-  Al.luvials.
-  Costaneres.
-  Interiors.
-  De vessant.

LOCALITZACIO DELS DIPOSITIS EOLICS
 Font: Estudi sedimentologic (M^a Lluisa Cros)

aigües i de protegir les cobertes del sòl de les alteracions produïdes per l'indecís curs de l'aigua, així com mantenir les capacitats d'irrigació dels sistemes implantats pels sectors en regadiu.

El que abordem ara de manera específica és la lectura de les ocupacions superficials per concentracions sorrenques que destaquem per la seva transcendència superficial i per suggerir aquella interpretació més formal i preventiva que transformadora a la qual ens referíem a l'inici. La seva opció constructiva no implica una alteració explícita o estructural, sinó la fixació d'un fenomen d'implantació natural, per aportació de noves cobertes vegetals, per tal de controlar-ne el desenvolupament i evitar l'afectació d'altres àrees.

Hem cartografiat la localització d'aquests dipòsits a partir de la informació coincident, continguda en els ja referits mapa Lito-Morfològic de Pallí i Mas i mapa de Síntesi Hidrogeològica de l'Institut Geològic y Minero de España.

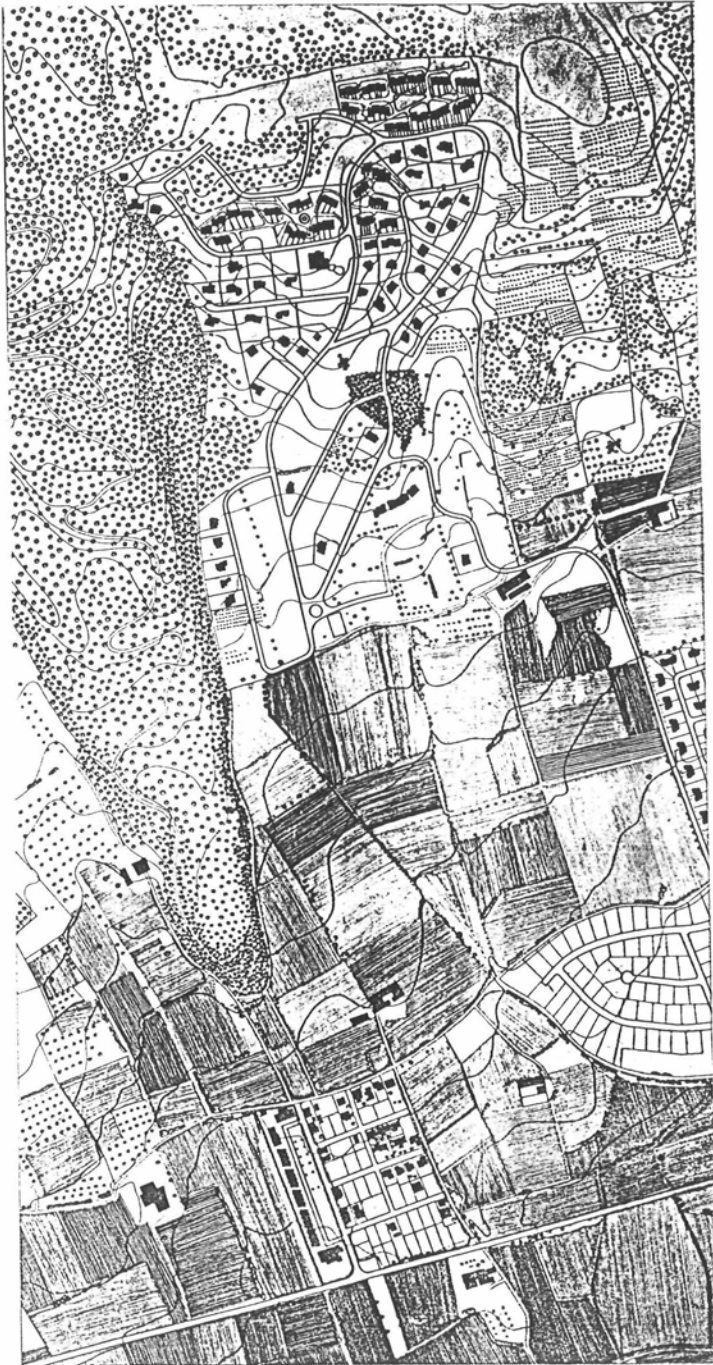
D'altra banda ha estat decisiva en la localització i la diferenciació dels tipus, la documentació de l'"Estudi Sedimentològic dels Dipòsits Eòlics del Baix Empordà" elaborat per M^a Lluïsa Cros (Facultat de Ciències Geològiques de la Universitat de Barcelona. 1987).

(vegeu el plànol adjunt de localització dels dipòsits d'acumulació sorrenca.)

Els dipòsits localitzables en el nostre territori corresponen, segons els referits autors, a tres tipus bàsics:

- Les sorres procedents d'aports fluvials, que formen acumulacions eòliques aïllades a ambdós marges del Ter, amb granulometries que presenten escassa aportació de fins i superfícies d'ocupació i gruixos variables (Sant Llorenç de Les Arenes, Foixà, Canet, Sant Iscle i Gualta). Una mesura de la potència assolida per aquestes formacions, ens l'aporta la seva vinculació al soterrament de l'Església de Sant Romà de Les Arenes anomenada també de Cidellà, S. VIII al terme de Foixà en el lloc conegut avui per Sant Romans.

- Les sorres costaneres i els cordons litorals, fruit de l'acció del mar sobre els aports al·luvials, amb granulometries semblants als anteriors i en les quals la influència eòlica és menor. Es presenten formant cordons litorals que consoliden depressions rera platja i maresmes, per la dificultat afegida que impliquen per a l'abocament de les aigües interiors al mar (sector de la platja de Pals i aiguamolls del Baix Empordà. A l'extrem meridional d'aquesta platja coincideixen amb els sistemes sorrencs continentals o interiors i es fa difícil la distinció de límits concrets.



DUNA DE VESSANT: Horta d'en Reixac.
Font: Revisió del pla general d'ordenació urbana
de Torroella de Montgri.

- Acumulacions eòliques internes o continentals, formen les grans ocupacions sorrenques del Baix Empordà en les àrees de Pals-Begur i del massís del Montgrí, originades pel trasllat massiu de sorres de la platja de Pals i del golf de Roses, respectivament, sota els efectes dels vents dominants de component nord.

Aquestes darreres acumulacions es caracteritzen per la forta presència de fins i per la formació de "dunes de vessant", que en el seu origen, a més de l'esmentat trasllat, s'hi vinculen els materials aportats pels sectors antigament ocupats per estanys interiors; procés exhaustivament defensat en el treball de M^a Lluïsa Cros, en el qual es dóna referència del seu origen llunyà, fins i tot anterior a les operacions de dessecació segons dedueix arran dels materials detectats.

(vegeu en el plànol referit, la localització diferenciada.)

La implantació abasta diversos sectors amb mínimes solucions de continuïtat, destaquen d'una banda les formacions de l'anomenada "Horta d'en Reixac" al Montgrí, típica duna de vessant procedent d'una important formació en la plana de Belcaire-L'Escala que, superant la carena, s'instal·la en el vessant meridional.

(El plànol que presentem dóna una imatge molt suggerent de la transcendència en l'ocupació del vessant.)

Destaquem d'altra banda les acumulacions de la zona dels Masos de Pals on es formen cordons paral·lels a la platja amb amplades de fins a 3 Km. i les de Regencós i Begur on adquireixen els màxims potencials de fondària.

Des de la nostra perspectiva la transcendència en la implantació dels dipòsits eòlics, la dóna el canvi morfològic que comporten i els processos d'antropització als quals són sotmesos amb la finalitat de controlar la mobilitat que els atorga l'acció eòlica. En definitiva es conformen delimitacions dels usos sobre el territori, amb canvis sobtats en les cobertes del pla i el vessant.

Es en els anys del darrer canvi de segle que es procedeix de forma generalitzada a la fixació de les dunes, per mitjà d'operacions de plantació extensiva de pi. Es consolida així la seva pròpia opció constructiva en el sentit que s'accentua una alteració morfològica natural i es referma una coberta vegetal que hauríem de considerar aliena i afegida com ocupació d'un territori de la plana.

Les iniciatives que han generat la seva transformació varien segons els casos, així mentre l'administració de l'Estat va portar a terme la fixació de dunes a l'àrea de L'Escala i del Montgrí, una actuació col·lectiva dels propietaris va procedir a les plantacions de pins a l'àrea de Pals i Begur.

El resultat és una implantació arbustiva com a coberta de les ondulacions que ocupen el pla, que esdevé perceptivament molt més aliena al continu parcel·lat que l'envolta, com més allunyada es localitza dels vessants i els sòcols de massís. Hem d'afegir però que aquesta implantació comporta escassament interrupcions del gra parcel·lari o dels sistemes d'ordre territorial, tota vegada que l'origen llunyà de les acumulacions implica sovint l'ocupació de sòls llargament encaixats en l'organització de l'espai.

La relació element-factor sovint repetida en aquest treball, entenem que es manifesta en el nostre criteri per l'artificialització que comporta la pròpia coberta vegetal d'estabilització (element formal), sobre l'alteració natural del relleu sobrevinguda com a conseqüència de l'acumulació edílica (factor natural).



LES SORRERES



DEPRESSIONS RERA PLATJA I MARESMES AL SECTOR DE PALS.

III. LES LOGIQUES CONSTRUCTIVES, **MODELS PROPOSITIUS PER AL TERRITORI.**

III. 1 Els instruments de definició de criteris d'ordenació per a l'espai rural.

1. 1 Objecte i Mètode.

Sobre la base de les nostres motivacions i dels orígens en la pròpia activitat professional, que centren el discurs d'aquest treball dirigit a la recerca de paràmetres de referència en el territori rural, a partir de les pautes que canalitzen el diàleg entre l'estat natural de l'espai i la reiterada artificialització que l'home incorpora en la seva utilització, el nostre propòsit es projectarà vers la detecció de lleis "en la transformació" com a bases projectuals ajustades a la identitat de cada àmbit. En altres paraules definirem unes "lògiques" que identificaran sectorialment l'espai rural des de les alteracions incorporades amb relació a les seves aptituds naturals, induïnt criteris propositius per al territori, les quals, a la vegada, aportaran respostes pautades als interrogants que a l'inici del treball ens ha plantejat el reconeixement territorial.

La reiterada confirmació en la fermesa d'aquelles lògiques que pugui evidenciar el propi procés metodològic, configurarà la seva interpretació en tant que models d'ordre per al territori.

El treball es proposa en aquest sentit posar en valor l'ajustada coherència i bondat de les lògiques constructives en cada àmbit, en la mesura que ens permetran entendre el procés lògic de transformació que l'home utilitza per tal d'adaptar els condicionants naturals i gaudir dels recursos del sòl. Tanmateix el mètode incidirà en les adequacions o correccions necessàries per tal de fer operativa la transcripció de les lògiques com a models d'identitat, i així disposar del marc de referència adequat.

L'objectiu final serà la definició de criteris propositius aplicables des d'instruments de planejament que permetin orientar noves operacions de transformació de forma compatible amb el territori i garantir el simultani manteniment dels testimonis que identifiquen l'espai rural.

() El procés metodològic que apuntem requereix una precisió prèvia, en el sentit de reconèixer que admetem una acció transformadora tradicional que un procés de lenta incorporació al llarg dels segles integra en el territori i ens ofereix la imatge formal que percebem. (En aquesta línia ja hem introduït en el treball que el territori és el resultat de la seva transformació.) Aquell reconeixement implica per tant una artificialització de l'espai de forma integrada que objectivament no suggereix agressió a les seves condicions naturals, artificialització que un procés deductiu concretarà en lògiques territorials de les quals extraurem criteris per regular noves transformacions. Es des de la necessitat reconeguda de procedir a dita regulació, que es desprèn una capacitat tàcita d'agressió o incompatibilitat amb el medi, atribuïble a les noves alteracions incorporades per l'home.*

Entenem que malgrat la teòrica contradicció que planteja condicionar la transformació des de la transformació prèvia, l'accelerada incorporació de nous actius amb interessos en el territori requereix accions preventives per tal de mantenir la identificació de l'espai rural amb els actius vinculats als aprofitaments agraris del sòl, enfront d'aquells la lògica dels quals es recolza en nous valors incorporats al territori.

Centrant el discurs metodològic que ens hem proposat, precisem que el nostre objectiu immediat no serà tant la concreció de propostes explícites de planejament, com l'experimentació del mètode deductiu de les lògiques que condicionaran aquells criteris d'intervenció. Com a base de treball reiterem la idea de territori com a resultat d'una transformació agregada, que es materialitza en l'articulació dels factors naturals i les seves alteracions per la mà de l'home. Es aquesta articulació que identificarà els àmbits i farà útil la descoberta dels propis models.

El treball desenvolupat en els capítols precedents permet, en aquesta darrera part, disposar dels elements que estructuren l'espai com a bases d'articulació de respostes a les pressions que sotmeten el territori, de forma coherent amb aquelles estructures, tant pel que fa a la protecció o racionalització dels usos preexistents, com per canalitzar noves transformacions o argumentar l'alienació de propostes incompatibles amb els models territorials. En tot cas cal entendre el que exposarem tot seguit, més com una exemplificació puntual de l'ús dels instruments que hem analitzat per garantir la coherència territorial de tècniques operacions d'ordenació, que no com una conclusió explícita d'aplicació d'aquells instruments amb resultats exclusius.

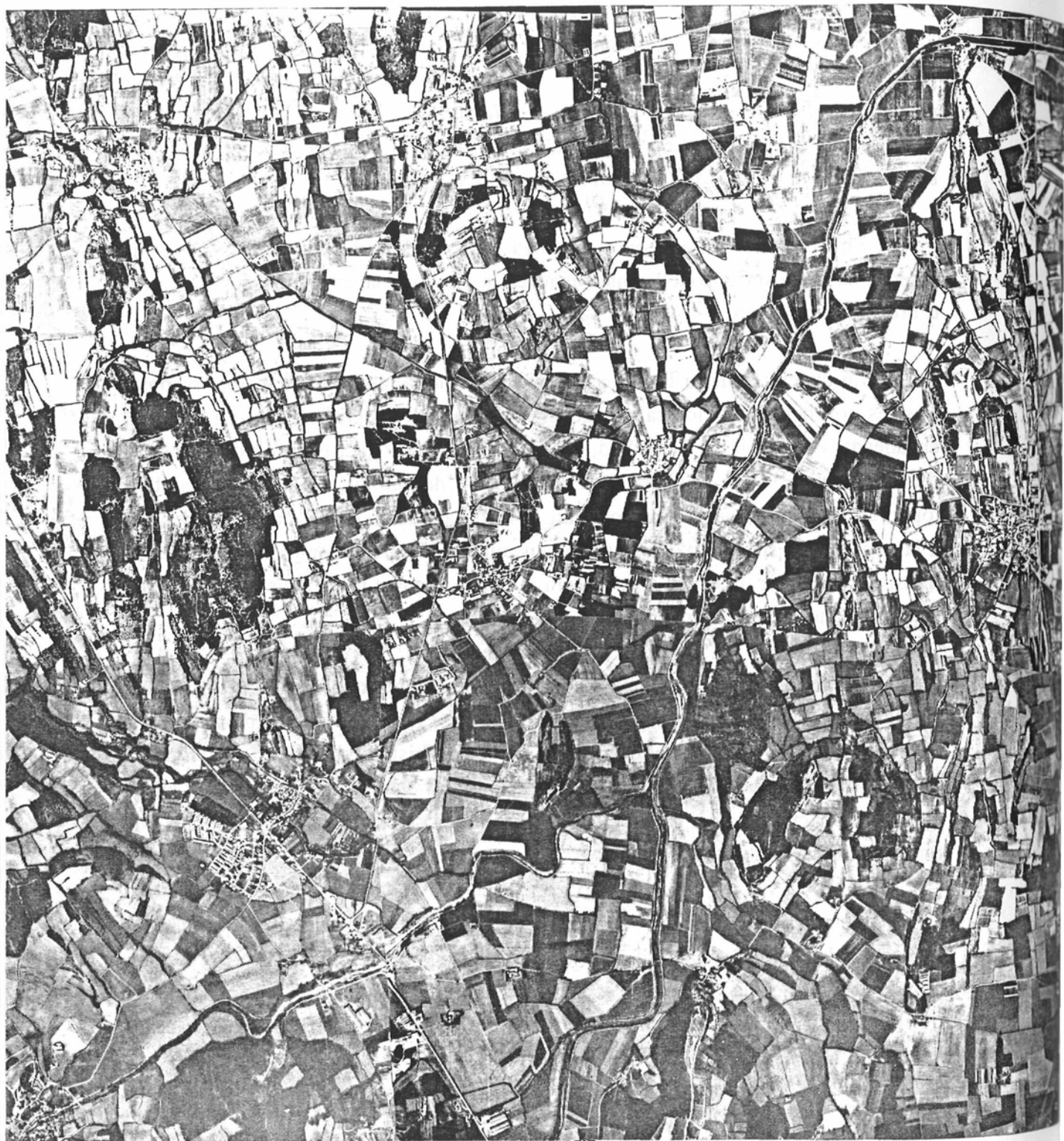
Com dèiem, en altres parts del treball hem abordat lectures de la forma territorial que ens han plantejat interrogants relatius a la identificació dels àmbits i a llurs capacitats de resposta enfront dels requeriments d'antropització, sobre la base de la seva diversitat morfològica i de les dominants de posicionament (*vegeu en cap.I: Orogènia, Terres i Aigües i Models d'Identitat*), i hem incidit en els sistemes de transformació, valorant com s'implica constructivament cada element (*vegeu en cap.II: Els Elements de la Construcció del Territori*).

En el capítol present, es formalitzarà un sistema deductiu de pautes, a la recerca de resposta a aquells interrogants i a l'aproximació de criteris coherents d'ordenació territorial.

En concret aquesta línia metodològica permetrà, entre altres, cercar resposta o, si es vol, detectar la lògica que genera la dominant orogràfica que organitza els encadenats en orientació Nord-Sud, o bé definir quina lògica pauta la concentració d'assentaments, o posa en relació la implantació de camins, recs o motes amb la topografia, la presència dels cursos d'aigua i l'organització dels sistemes parcel·lats, a la vegada que sistematitzarà el predimensionat de futures operacions teòriques de transformació, cercant el seu abast ideal i el posicionament per a nous usos, així com els models adequats d'implantació.

Volem aquí fer referència als criteris coincidents que des d'un instrument explícit de planejament general, planteja Ricard Pié en Estudis Urbans núm 1 (Castell-Platja d'Aro, St. Feliu de Guíxols, Sta. Cristina d'Aro), Generalitat de Catalunya - 1981, on afirma que el planejament ha d'entendre el lloc com un àmbit en transformació, del qual cal analitzar els processos de canvi i extreure les lleis que faran operativa la seva ordenació.

Idèntica interpretació es desprén del contingut del nº 2 d'aquella publicació, (Torroella de Montgrí L'Estartit 1981), en la que els autors Amador Ferrer i Joaquim Sabaté fan referència a la prioritària funció exercida pel factor "forma física del territori", entès aquest com transformat per l'acció de l'home, en la discussió de les opcions de planejament.



IMATGE FOTOGRAFICA DE LA TRANSICIO

1. 2. Ambit d'experimentació.

La detecció de lògiques a partir de l'anàlisi dels elements que modelen la transformació del territori, implica previament la definició d'uns àmbits morfològicament acotats en els quals s'esdevindran unes pautes de diàleg natural-alterat que sense ser necessàriament homogènies, permetin l'adopció de criteris unitaris i afrontar resultats espacialment comparables.

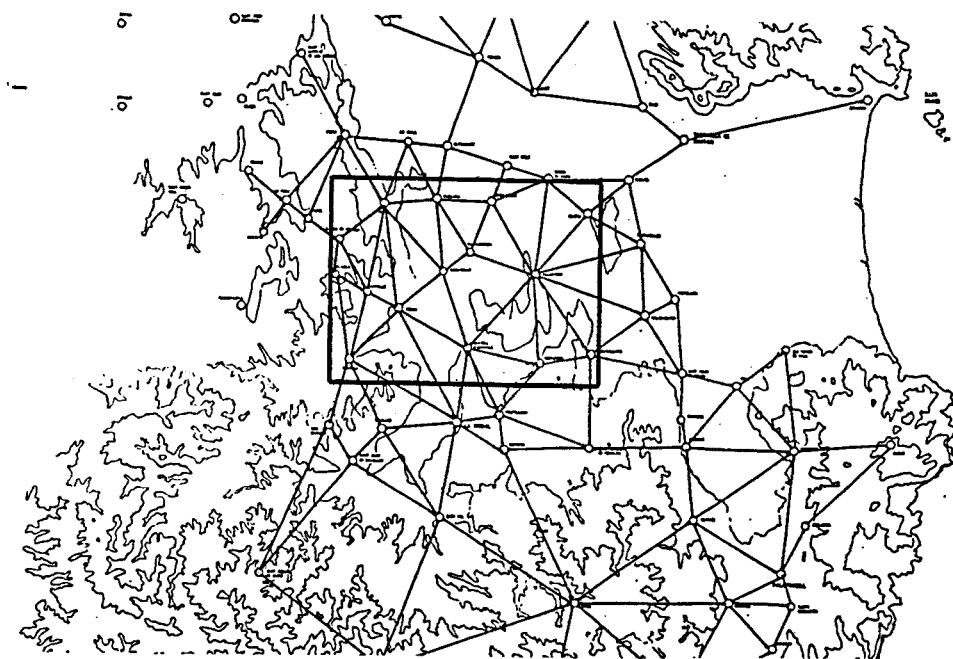
Tanmateix però, volem remarcar que el tipus d'anàlisi que ens proposem comporta, dins aquests àmbits, una lectura agregada i discontinua, molt a petita escala, d'acord amb l'alternança morfològica que caracteritza el nostre territori, en el que difícilment trobarem elements o pautes generalitzades que aportin respostes globals. A la vegada volem insistir en la idea de que la nostra pretensió no és una resposta d'ordenació per a tot el Baix Empordà, sinó l'experimentació d'un mètode d'anàlisi territorial i la seva projecció propositiva.

Recuperant les reflexions de l'apartat I. 4 (*El Territori: les seves capacitats de transformació com a model d'identitat.*) on dèiem que enfront a la dificultat de diàleg que s'ofereix al massís amb pendents sostinguts i constants, i a l'estabilitat del pla geometritzat en sistemes ordenats des de l'aigua i l'accés, la major variabilitat i complexitat de respostes es planteja en les condicions d'alternança clinomètrica i seqüències pla-relleu característiques de la transició d'esglaonament amb què es resol la continuïtat territorial.

Així doncs, cercant el grau màxim d'eloqüència en el diàleg natural-alterat, centrarem la nostra anàlisi en àmbits de la transició, als quals la condició de terres de pas i major estabilitat dels sols atorguen el paper d'esplèndids receptors dels factors d'antropització.

(vegeu el document d'imatge fotogràfica de la transició.)

Es tracta de terrenys en els quals de forma constant s'impliquen línies de carena i presència alternativa de l'aigua, alteració clinomètrica i concentració d'accessos i assentaments. La lògica territorial ens donarà la resposta als ritmes seqüencials en què es produeix l'alternança, i es concreta la construcció de l'espai.

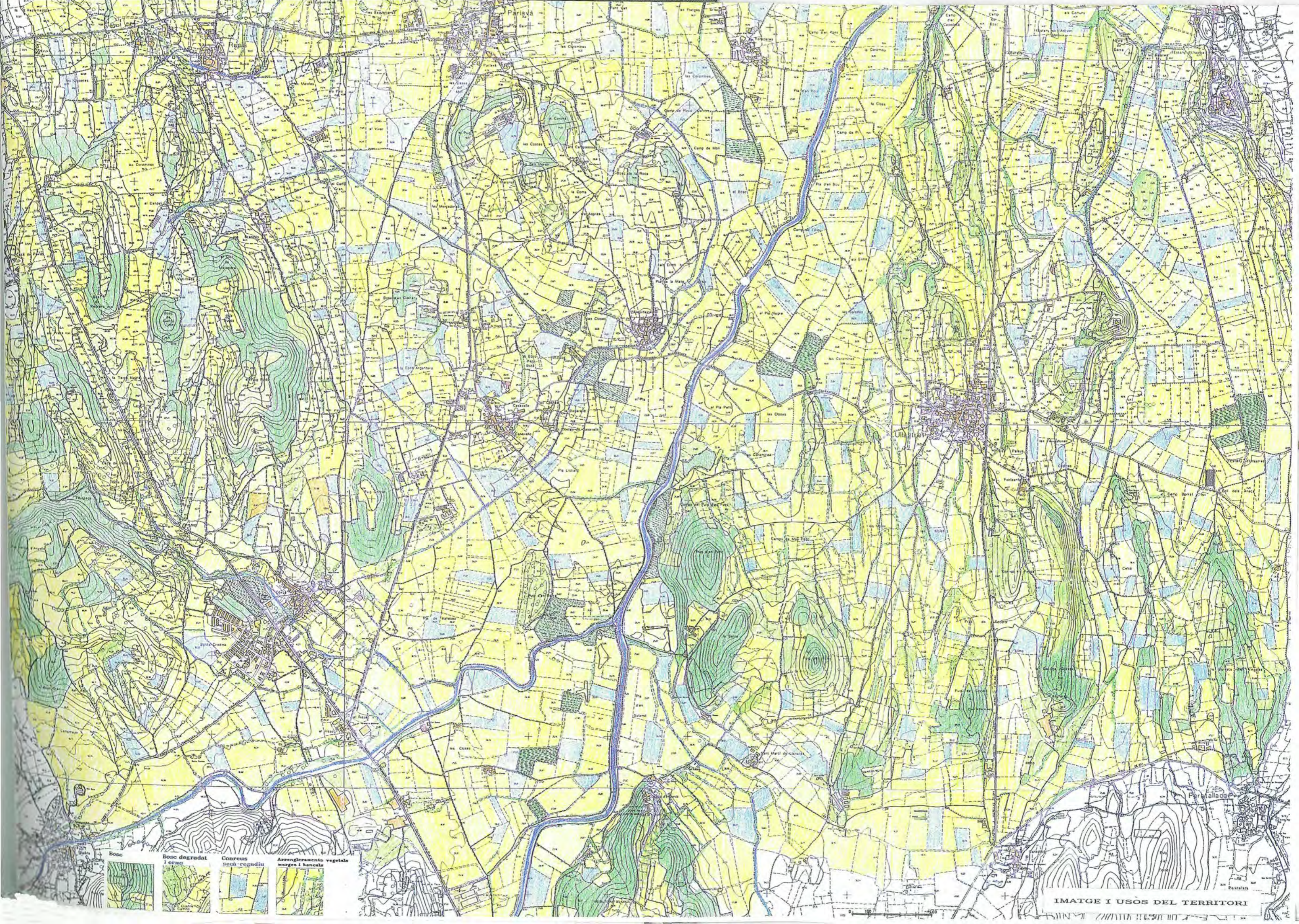


Hem escollit un sector repetidament referit al llarg del treball, caracteritzat per l'homogeneïtat en la dispersió d'assentaments (fet que esdevé palès en l'esquema virtual adjunt definit pels nuclis), i per la forta presència d'alternances morfològiques, tota vegada que ens trobem enfront d'una plana creuada pels rius Daró i Rissec que s'enmarca pels relleus que abasten des dels nuclis de La Pera i Monells a ponent, fins els de Fontanilles i Peratallada a llevant, en un territori esquitxat d'elevacions amb límits de treball en la Ctra. de Torroella de Montgrí a Parlavà i Ruplà al nord i el nucli de La Bisbal al sud.

Entenem la mostra escollida idònia per a l'exemplificació dels arguments del treball, atès que a més de les característiques morfològiques i d'ocupació referides incorpora un nombre d'episodis i d'elements de transformació, descrits abastament en el capítol II, suficients com per garantir el rigor dels resultats proposatius.

En aquest sentit volem avançar que l'anàlisi, a banda de permetre la valoració de la dominant orogràfica nord-sud abans esmentada i la detecció d'ordres i textures diferents com a identitat d'àrees amb opcions també diverses, farà possible entendre les implicacions del sistema dels molins (molí d'Ullastret i el seu rec), de les antigues lleres dels rius (en el nostre cas el recorregut abandonat pel Daró entre Serra i Ullastret), de les motes (en la mostra escollida, de tipus "arran de riu" en el Daró i el Rissec), dels estanys (força implantació del d'Ullastret), dels sistemes d'accés (abastant les diverses tipologies de camins, i les carreteres complementades amb les intervencions de l'Iryda), així com de les pautes de dispersió d'assentaments incorporant nuclis i agrupaments de masos.

(vegeu el plànol d'imatge i usos del territori.)



Bosc
Bosc degradat i erms
Conreus secà regadiu
Arreglaments vegetals marges i bancals