

## **Tesis Doctoral**

Imagen y lenguaje arquitectónico: un análisis  
transdisciplinar del caso Fórum Barcelona 2004

Programa de doctorado en Teoría e Historia de  
la Arquitectura

Departamento de Composición

ETSAB Escuela Técnica Superior de  
Arquitectura de Barcelona

UPC Universidad Politécnica de Cataluña

2007

Director de tesis: Dr. Pedro Azara

Doctorando: Arqto. Octavio Learco Borgatello

Lista relacionada a la segunda columna de la encuesta; imágenes de proyectos arquitectónicos o espacios urbanos vinculados por asociación con las imágenes del Fórum Barcelona 2004

<i>Allianz Arena</i> , Herzog & de Meuron, Munich 2(2), (4) 2(8)	<i>Biblioteca Central PUC</i> , Angelo Bucci, Río de Janeiro (5) (7)
<i>Casa Cascais</i> , Souto de Moura, Cascais (7)	<i>Casa de la Cascada</i> , Frank Lloyd Wright, Pensilvania (26)
<i>Casa del puente</i> , Amancio Williams, Mar del Plata 2(5)	<i>Casa Milá</i> , Antonio Gaudí, Barcelona(12)
<i>Casa Ponce</i> , Matías Klotz, Buenos Aires (5) (7) (9) (11)	<i>Cenotafio de Newton</i> , Etienne-Louis Boullée (2) 2(10)
<i>Central Park</i> , Calvert Vaux, Nueva York (12)	<i>Centro Cultural Jean-Marie Tjibaou</i> , Renzo Piano, Nueva Caledonia 2(2)
<i>Centro de Participación Comunal</i> , Miguel Ángel Roca, Córdoba (5) (6) (7) (8) (12)	<i>Centro Gallego de Arte Contemporáneo</i> , Álvaro Siza, Santiago de Compostela (7) (5) (9)
<i>Centro Rosenthal de Arte Contemporáneo</i> , Zaha Hadid, Cincinnati (4) (5) 2(7) 2(8)	<i>Ciudad de las Artes y las Ciencias</i> , Santiago Calatrava, Valencia (1) 2(2) (10)
<i>Coliseo</i> , Roma (2)	<i>Copacabana</i> , AA.VV., Río de Janeiro 2(9)
<i>Costanera</i> , Buenos Aires (9)	<i>Costanera de Rosario</i> , AA.VV., Rosario (3)
<i>Dinosaurio Mall</i> , AA.VV., Córdoba (8)	Diseño urbano de <i>La Plata</i> , Dardo Rocha, Provincia de Buenos Aires 4(1) (9)
<i>Edificio de oficinas</i> , Rafael Vignoly, Amsterdam (2)	<i>Edificio polifuncional San Pedro</i> , Alesandro Anselmi, Roma(12)
<i>Epcot Center</i> , AA.VV., Orlando 6(2)	<i>Hard Rock Café</i> (8)
<i>Iglesia Notre Dame du Haut</i> , Le Corbusier, Ronchamp 2(4) (9) (10)	<i>Jardines de los Palacios de Versailles</i> 2(1)
<i>La Cañada</i> , Córdoba (3)	<i>Lille Grand Palais</i> , Rem Koolhaas, Lille (5) (13)
<i>Mc Donald's</i> (8)	<i>Miami</i> (9)
<i>Monumento a las Víctimas del Holocausto</i> , Peter Eisenman, Berlín (4)	<i>Museo de Arte Contemporáneo Barcelona</i> , Richard Meier, Barcelona (5)
<i>Museo del Holocausto</i> , Daniel Libeskind, Berlín (5)	<i>Museo Guggenheim</i> , Frank Gehry, Bilbao (6) 2(13)
<i>Museo Nacional de Antropología de México</i> , Pedro Ramírez Vázquez, México Distrito Federal (4)	<i>Pabellón Argentino Universidad Nacional de Córdoba</i> , AA.VV., Córdoba (7)
<i>Pabellón Barcelona</i> , Mies van der Rohe, Barcelona 2(5) 4(7)	<i>Pabellón Serpentine Gallery</i> , Toyo Ito, Londres (4) 3(6) 4(13)
<i>Panteón</i> , Roma 2(2)	<i>Parque Güell</i> , Antonio Gaudí, Barcelona (9) 2(12)
<i>Parque Iglesias</i> , AA.VV., Rosario (5)	<i>Parque San Luis</i> , Ian Dutari, San Luis (5) 2(6)
<i>Parque Sarmiento</i> , Carlos Tays, Córdoba 2(12)	<i>Pirámides de Egipto</i> (4)
<i>Plan Dominó</i> , Le Corbusier (6)	<i>Plan París</i> , Haussman (1)
<i>Plan piloto de Brasilia</i> , Lucio Costa (1) (11)	<i>Planetario Galileo Galilei</i> , Enrique Jan, Buenos Aires 2(2)
<i>Plano reestructuración urbana de Roma</i> , Sixto V (1)	<i>Plaza España</i> , Miguel Ángel Roca, Córdoba (7) (11)
<i>Puente de la mujer</i> , Calatrava, Buenos Aires (1)	<i>Puerto Madero</i> , AA.VV., Buenos Aires 5(1) 3(3) (11)
<i>Río de Janeiro</i> (11)	<i>Ruinas de Machu Pichu</i> (11)
<i>San Pietro in Montorio</i> , Donato Bramante, Roma 2(2)	<i>Santa Mónica</i> , Los Ángeles (9)

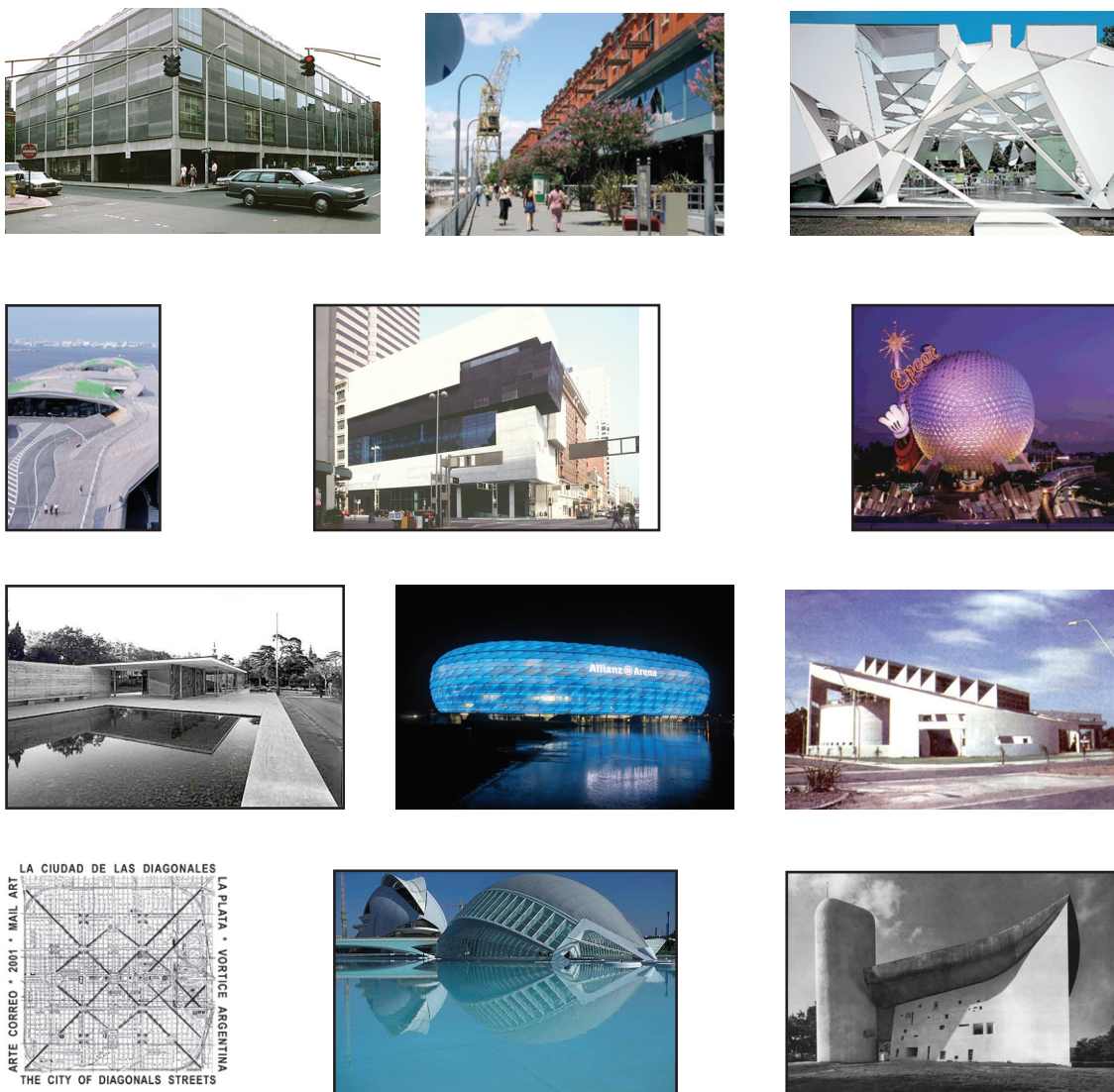
<i>Santa Sofia</i> , Estambul (7)	<i>Showcase cinema 2</i> (8)
<i>Sphere</i> , Renzo Piano, Génova (2)	<i>Terminal Portuaria</i> , Foreign Office Architects, Yokohama (6) 6(12)
<i>Torre Eiffel</i> , Gustavo Eiffel, París (2) (4)	<i>Ville Savoye</i> , Le Corbusier, Poissy 2(5)
<i>Yale Center for British Art</i> , Louis Kahn, Nueva Haven (7) (10) 8(12)	

Listado de las obras arquitectónicas más frecuentes en las respuestas del segundo apartado de la encuesta

<i>Yale Center for British Art</i> , Louis Kahn, Nueva Haven	10
<i>Puerto Madero</i> , AA.VV., Buenos Aires	9
<i>Pabellón Serpentine Gallery</i> , Toyo Ito, Londres	8
<i>Terminal portuaria</i> , Foreign Office Architects, Yokohama	7
<i>Centro Rosenthal de Arte Contemporáneo</i> , Zaha Hadid, Cincinnati	6
<i>Epcot Center</i> , AA. VV., Orlando	6
<i>Pabellón Barcelona</i> , Mies van der Rohe, Barcelona	6
<i>Allianz Arena</i> , Herzog & de Meuron, Munich	5
<i>Centro de Participación Comunal</i> , Miguel Ángel Roca, Córdoba	5
Diseño urbano de <i>La Plata</i> , Dardo Rocha, Provincia de Buenos Aires	5
<i>Ciudad de las Artes y las Ciencias</i> , Santiago Calatrava, Valencia	4
<i>Iglesia Notre Dame du Haut</i> , Le Corbusier, Ronchamp	4
<i>Casa Ponce</i> , Matías Klotz, Buenos Aires	4
<i>Museo Guggenheim</i> , Frank Gehry, Bilbao	3
<i>Cenotafio de Newton</i> , Etienne-Louis Boullée	3
<i>Centro Gallego de Arte Contemporánea</i> , Álvaro Siza, La Coruña	3
<i>Parque Güell</i> , Antonio Gaudí, Barcelona	3
<i>Parque San Luis</i> , Ian Dutari, San Luis	3
<i>Biblioteca Central PUC</i> , Angelo Bucci, Río de Janeiro	2
<i>Plan piloto de Brasilia</i> , Lucio Costa	2
<i>Casa de la Cascada</i> , Frank Lloyd Wright, Pensilvania	2
<i>Casa del Puente</i> , Amancio Williams, Mar del Plata	2
<i>Lille Grand Palais</i> , Rem Koolhaas, Lille	2
<i>Copacabana</i> , AA.VV., Río de Janeiro	2
<i>Panteón</i> , Roma	2
<i>Centro Cultural Jean-Marie Tjibaou</i> , Renzo Piano, Nueva Caledonia	2
<i>Parque Sarmiento</i> , Carlos Tays, Córdoba	2
<i>San Pietro in Montorio</i> , Donato Bramante, Roma	2
<i>Torre Eiffel</i> , Gustavo Eiffel, París	2
<i>Ville Savoye</i> , Le Corbusier, Poissy	2
<i>Planetario Galileo Galilei</i> , Enrique Jan, Buenos Aires	2
<i>Plaza España</i> , Miguel Ángel Roca, Córdoba	2
<i>Jardines de los Palacio de Versailles</i>	2
<i>Casa Milá</i> , Antonio Gaudí, Barcelona	2
<i>Showcase Cinema</i> , Córdoba	2

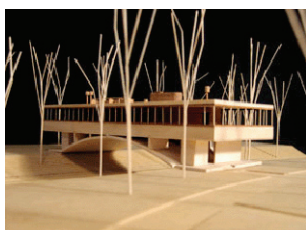
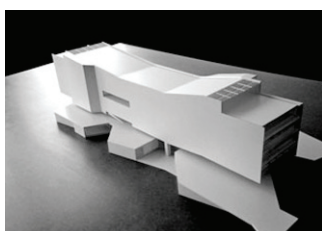
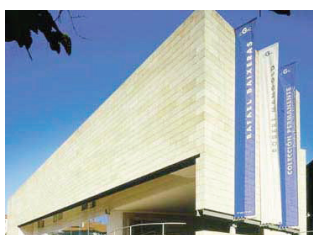
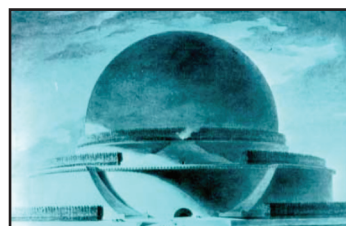
<i>Central Park</i> , Calvert Vaux, Nueva York	1
<i>Coliseo</i> , Roma	1
<i>Costanera</i> de Buenos Aires	1
<i>Costanera</i> de Rosario	1
<i>Dinosaurio Mall</i> , AA.VV., Córdoba	1
<i>Edificio polifuncional San Pedro</i> , Alesandro Anselmi, Roma	1
<i>Hard Rock Café</i>	1
<i>La Cañada</i> , Córdoba	1
<i>Mc Donald's</i>	1
<i>Miami</i>	1
<i>Museo de Arte Contemporáneo Barcelona</i> , Richard Meier, Barcelona	1
<i>Museo del Holocausto</i> , Daniel Libeskind, Berlín	1
<i>Museo Nacional de Antropología de México</i> , Pedro Ramírez Vázquez, México Distrito Federal	1
<i>Pabellón Argentino de la Universidad Nacional de Córdoba</i> , AA.VV., Córdoba	1
<i>Plan Haussman</i> , París	1
<i>Parque Iglesias</i> , AA.VV., Rosario	1
<i>Plan Dominó</i> , Le Corbusier	1
<i>Puente de la mujer</i> , Santiago Calatrava, Buenos Aires	1
<i>Plano reestructuración urbana de Roma</i> , Sixto V	1
<i>Ruinas de Machu Pichu</i>	1
<i>Santa Mónica</i> , California	1
<i>Santa Sofía</i> , Estambul	1
<i>Sphere</i> , Renzo Piano, Génova	1
<i>Edificio de oficinas</i> , Rafael Vignoly, Amsterdam	1
<i>Pirámides</i> de Egipto	1
<i>Río de Janeiro</i>	1

### Imágenes de las obras arquitectónicas sugeridas por las imágenes de arquitectura del Fórum Barcelona 2004



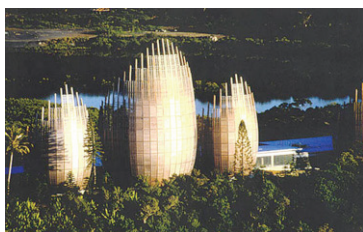
<i>Yale Center for British Art</i> , Louis Kahn, Nueva Haven	29% de los encuestados
<i>Puerto Madero</i> , AA.VV., Buenos Aires	26%
<i>Pabellón Serpentine Gallery</i> , Toyo Ito, Londres	23%
<i>Terminal portuaria</i> , Foreign Office Architects, Yokohama	20%
<i>Centro Rosenthal de Arte Contemporáneo</i> , Zaha Hadid, Cincinnati	17%
<i>Epcot Center</i> , Orlando	17%
<i>Pabellón Barcelona</i> , Mies van der Rohe, Barcelona	17%
<i>Allianz Arena</i> , Herzog & de Meuron, Munich	14%
<i>Centro de Participación Comunal</i> , Miguel Ángel Roca, Córdoba	14%
Diseño urbano de <i>La Plata</i> , Dardo Rocha, Provincia de Buenos Aires	14%
<i>Ciudad de las Artes y las Ciencias</i> , Santiago Calatrava, Valencia	11%
<i>Iglesia Notre Dame du Haut</i> , Le Corbusier, Ronchamp	11%

Imágenes de las obras arquitectónicas sugeridas por las imágenes de arquitectura del Fórum Barcelona 2004



<i>Casa Ponce</i> , Matías Klotz, Buenos Aires	11% de los encuestados
<i>Museo Guggenheim</i> , Frank Gehry, Bilbao	9%
<i>Cenotafio de Newton</i> , Etienne-Louis Boullée	9%
<i>Centro Gallego de Arte Contemporánea</i> , Álvaro Siza, La Coruña	9%
<i>Parque Güell</i> , Antonio Gaudí, Barcelona	9%
<i>Jardín Botánico</i> , Mónica Bertolino, Córdoba	9%
<i>Biblioteca Central PUC</i> , Angelo Bucci, Río de Janeiro	6%
<i>Plan piloto de Brasilia</i> , Lucio Costa	6%
<i>Casa de la Cascada</i> , Frank Lloyd Wright, Pensilvania	6%
<i>Casa del Puente</i> , Amancio Williams, Mar del Plata	6%
<i>Lille Grand Palais</i> , Rem Koolhaas, Lille	6%
<i>Copacabana</i> , AA.VV., Río de Janeiro	6%

**Imágenes de las obras arquitectónicas sugeridas por las imágenes de arquitectura del Fórum Barcelona 2004**



<i>Panteón, Roma</i>	6% de los encuestados
<i>Centro Cultural Jean-Marie Tjibaou, Renzo Piano, Nueva Caledonia</i>	6%
<i>Parque Sarmiento, Carlos Tays, Córdoba</i>	6%
<i>San Pietro in Montorio, Donato Bramante, Roma</i>	6%
<i>Torre Eiffel, Gustavo Eiffel, París</i>	6%
<i>Ville Savoye, Le Corbusier, Poissy</i>	6%
<i>Planetario Galileo Galilei, Enrique Jan, Buenos Aires</i>	6%
<i>Plaza España, Miguel Ángel Roca, Córdoba</i>	6%
<i>Jardines de los Palacios de Versalles</i>	6%
<i>Casa Milá, Antonio Gaudí, Barcelona</i>	6%
<i>Showcase Cinema, Córdoba</i>	6%
<i>Central Park, Calvert Vaux, Nueva York</i>	6%

### **Análisis G: Imágenes de obras arquitectónicas**

El desarrollo de la investigación con la encuesta semántica incluyó una segunda parte donde se vinculaban directamente las imágenes arquitectónicas del Fórum Barcelona 2004 con imágenes de otros proyectos urbanísticos o arquitectónicos que los alumnos hubieran estudiado, visitado o visto en publicaciones. Al comenzar el trabajo de campo se les dieron las instrucciones sobre el procedimiento sin decirles de qué trataban las imágenes de las diapositivas que verían, para no sugerirles asociaciones ni ideas preconcebidas. Solamente se les explicó que eran imágenes arquitectónicas y que debían rellenar una tabla. Durante el desarrollo de la actividad, algunos alumnos realizaron comentarios al reconocer las fotografías de los proyectos del Fórum. Estaban familiarizados con las imágenes a través publicaciones, pero no conocían las obras construidas, conocían solamente su repertorio gráfico mostrado a través de revistas. Habían tenido una primera aproximación a la arquitectura del evento a través de los medios. Este fue el único caso de los trabajo de campo realizados fuera de Barcelona, donde los alumnos entrevistados conocían a través de imágenes la arquitectura del Fórum; ni en la escuela de arquitectura de Estados Unidos, ni en la de Puerto Rico se dio la misma situación. En estas dos Universidades mencionadas los entrevistados no habían oído hablar del Fórum ni conocían nada sobre él. Pese a la distancia geográfica existente, los alumnos de Argentina sí estaban familiarizados con la intervención urbanística de Barcelona y sus edificios, convirtiéndose en un claro ejemplo del impacto que provocan los medios de comunicación al querer exponer obras a través de imágenes de imágenes.

Los entrevistados reconocieron el Fórum Barcelona 2004 en las representaciones aéreas de la ciudad y en las de arquitectura, pero sin la carga asociada a connotaciones sociales y políticas del evento urbanístico en Barcelona. Los entrevistados en Córdoba conocían el Fórum solamente como imagen, a través de las representaciones de los proyectos transmitidos por los medios. La valoración de los mensajes transmitidos fue muy diferente que en el caso de Barcelona, como se ve en el análisis F del presente estudio, para la mayoría de los entrevistados en Argentina el evento estuvo asociado a términos y conceptos positivos, relacionados con valores comerciales y publicitarios. Los



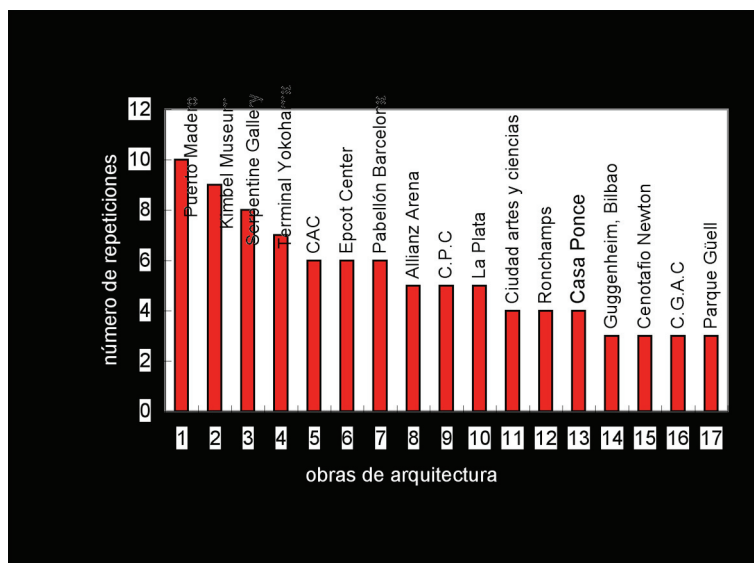


fig. 6.3.10

resultados de los análisis de las imágenes en relación a otras obras de arquitectura se dividieron en tres subetapas, una destinada a detectar las obras, otra a los porcentajes de influencia, y una última a analizar los diseñadores más citados.

El gráfico de barras RC10 (fig. 6.3.10) sintetizó los resultados de esta segunda pregunta, exponiendo de mayor a menor las obras mencionadas en las entrevistas llevadas a cabo en la ciudad de Córdoba. La primera barra del esquema, que alcanzó el valor máximo de 10 puntos, correspondió a la imagen de la intervención llevada a cabo en el puerto de Buenos Aires, en la zona denominada *Puerto Madero*. Esta intervención urbanística tuvo como objetivo fundamental cambiar la imagen de un área marginal de Buenos Aires<sup>20</sup>. Los alumnos entrevistados en Córdoba relacionaron las imágenes del Fórum Barcelona 2004 con las imágenes del litoral bonaerense constituido en un gran parque temático. Los edificios en las imágenes de ambos proyectos quedaron resumidos en contenedores vistosos del entretenimiento y el ocio.

Este fenómeno de la remodelación de la imagen del paisaje urbano para su promoción turística ha sido estudiado por Francesc Muñoz, quien definió este proceso con el término ‘urbanalización’, para describir el proceso de transformación donde la imagen de fragmentos urbanos

fig. 6.3.10 gráfico de barras RC10 imágenes de obras arquitectónicas

20 AA.VV “Puerto Madero” en <[www.proyectoobra.com/puertmader.asp](http://www.proyectoobra.com/puertmader.asp)> [consulta: 15 octubre 2006].

convertidos en grandes parques de atracciones es copiada y reproducida en distintos lugares y contextos con la finalidad última del espectáculo.<sup>21</sup>

Las siguientes barras del gráfico RC10 correspondieron a las imágenes de los proyectos del *Yale Center for British Art*, de Louis Kahn, con nueve puntos, el *Pabellón Serpentine Gallery*, de Toyo Ito, con ocho, la *Terminal portuaria* de Yokohama, de Foreign Office Architects, con 7, y el *Centro Rosenthal de Arte Contemporáneo* de Cincinnati, de Zaha Hadid, con cinco. Las imágenes de las últimas tres obras mencionadas por los alumnos mostraron el ítem más votado en la primera parte de la encuesta, donde se estudiaban los mensajes que transmitían las imágenes del Fórum. El ítem ‘movimiento’ fue mencionado por un 86% de los entrevistados, y las tres obras relacionadas basaron su proceso de diseño en el movimiento como idea generadora. Ito, Zaera y Hadid interpretaron a la arquitectura dentro de un mundo en continuo cambio, y la obra representaba en las imágenes un instante dentro de ese proceso evolutivo.<sup>22</sup>

En sexto lugar figuraron las imágenes de los proyectos de *Epcot Center* y el *Pabellón Barcelona*. *Epcot Center* fue mencionado seis veces en las respuestas, pero en relación a una sola imagen, la número 2; en cambio, la obra de Mies van der Rohe fue citada en las imágenes 5 y 7, que representaron los ítems de ‘orden’ e ‘inmensidad’ (ver cuadro RC2).

Las siguientes tres barras del gráfico alcanzaron el mismo valor, cinco puntos, y representaron las imágenes de los proyectos de: la *Allianz Arena* de Herzog & de Meuron, mencionada en relación a las diapositivas 2, 4 y 8, es decir a los ítems de ‘centralidad’, ‘monumentalidad’ y ‘dinamismo’; los *Centros de Participación Comunal* diseñados por el arquitecto argentino Miguel Ángel Roca, relacionados con las diapositivas 5, 6, 7, 8 y 12, que fueron sintetizadas en los ítems de ‘orden’, ‘levitación’, ‘inmensidad’, ‘dinamismo’ y ‘frescura’; y, por último, la imagen del trazado de la ciudad de *La Plata*, asociada a las imágenes urbanas de la intervención de Barcelona, la 1 y la 9, es decir, a los ítems de ‘linealidad’ y ‘tranquilidad’.

21 Muñoz, Francesc “*UrBANALització*.” En <[www.ub.es/geocrit/b3w-528.htm](http://www.ub.es/geocrit/b3w-528.htm)> [consulta: 15 octubre 2006].

22 Para una mayor aclaración ver (Ito, 200:86-87), (Mostafavi, 2004:40-69) y (Foreign Office Architect, 2004: 6-11 y 56-82).

La imagen de los proyectos de la *Ciudad de las Artes y las Ciencias*, la iglesia *Notre Dame du Haut* de Ronchamp y la *Casa Ponce* obtuvieron cuatro puntos cada una de ellas. La obra de Calatrava en Valencia fue relacionada con las imágenes 1, 2 y 10, asociadas a los ítems de 'linealidad', 'centralidad' y 'movimiento'. La obra de Le Corbusier apareció en las imágenes 4, 9 y 10, conectada a los ítems de 'monumentalidad' y 'tranquilidad'. La casa del arquitecto chileno Matías Klotz<sup>23</sup> fue citada por los alumnos en las diapositivas 5, 7, 9 y 11, sintetizadas en el cuadro RC3 por los ítems 'orden', 'inmensidad', 'tranquilidad' y 'direccionalidad'.

Las últimas cuatro barras del gráfico RC10 representaron a los proyectos del *Museo Guggenheim* de Bilbao, el *Cenotafio de Newton*, el *Centro Gallego de Arte Contemporáneo* y el *Parque Güell*. La obra de Frank Gehry fue citada por los entrevistados en las diapositivas 6 y 13, imágenes de los ítems 'levitación' y 'direccionalidad'. El proyecto de Etienne-Louis Boullée apareció en las diapositivas 2 y 10, representaciones de los ítems de 'centralidad' y 'movimiento'. El museo de Álvaro Siza en La Coruña correspondió a las diapositivas 5, 7 y 8, interpretadas como manifestaciones de los ítems 'orden', 'inmensidad' y 'tranquilidad', y el *Parque Güell* de Gaudí en Barcelona surgió en las diapositivas 9 y 12, asociadas a los ítems de 'tranquilidad' y 'frescura'.

Tras realizar una segunda aproximación a los datos obtenidos en el cuadro RC10, se observó cómo de las diecisiete obras arquitectónicas, doce correspondieron a ejemplos contemporáneos, lo que representó que el 82% de los encuestados vinculó las imágenes del Fórum con obras y proyectos de los últimos veinte años. Como excepciones figuraron el proyecto del *Cenotafio de Newton* de 1784, el *Parque Güell* de 1900 y el *Yale Center for British Art* de 1967. Los únicos dos referentes a la modernidad fueron el *Pabellón Barcelona* y la iglesia *Notre Dame du Haut* en Ronchamp, que aparecieron en las posiciones siete y doce respectivamente (gráfico RC10).

23 La *Casa Ponce* es una obra de finales de los años 90 en la ciudad de Buenos Aires. ver revista Summa+ número monográfico n. 60.

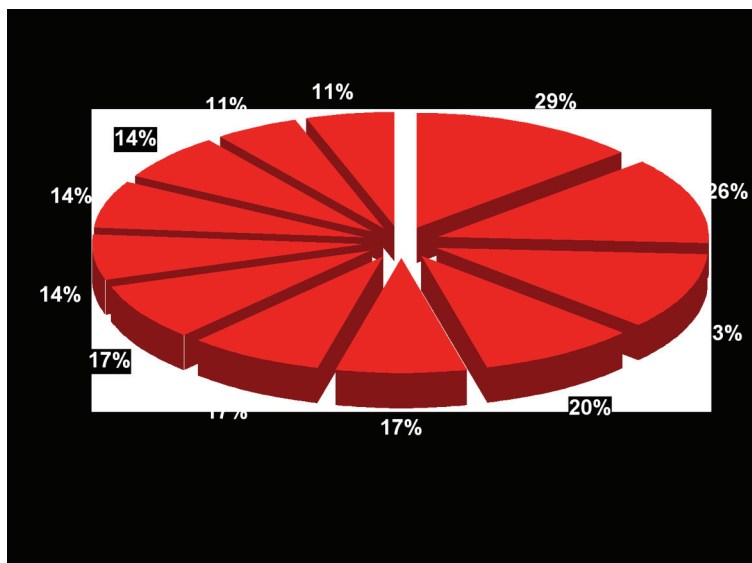


fig. 6.3.11

Dentro del análisis de las imágenes arquitectónicas del Fórum en relación a las imágenes de otros proyectos, se planteó esta segunda etapa, donde se determinaron los porcentajes de las imágenes citadas por los alumnos encuestados en la Facultad de Arquitectura de la ciudad de Córdoba (Argentina) en el gráfico RC11 (fig. 6.3.11). La imagen de la remodelación de *Puerto Madero* obtuvo el porcentaje más alto, el 29% de las respuestas. En segundo lugar se ubicó el *Yale Center for British Art* con tres puntos menos, el 26%; el *Pabellón Serpentine Gallery* ocupó la tercera posición con un 23%, seguido de la *Terminal portuaria* de Yokohama con el 20%. El quinto lugar fue ocupado por tres obras que compartieron el mismo valor, el *Centro Rosenthal de Arte Contemporáneo* de Cincinnati, *Epcot Center* y el *Pabellón Barcelona* alcanzaron el 17% del total. El 14% fue obtenido por las imágenes del estadio de fútbol de *Allianz Arena*, los *Centros de Participación Comunal* de Córdoba y el trazado de la ciudad de *La Plata*. El valor más bajo representado en el gráfico RC11 lo ocuparon dos obras, con el 11% cada una, la *Ciudad de las Artes y las Ciencias*, y la iglesia *Notre Dame du Haut* de Ronchamp.

Analizando los resultados se pudo llegar a establecer una clasificación tipológica de las obras mencionadas por los alumnos. De las doce primeras obras estudiadas, cuatro correspondieron a espacios expositivos o museos: el *Yale Center for British Art* de Louis Kahn, el *Pabellón Serpentine Gallery* de Toyo Ito, y el *Centro Rosenthal Arte Contemporáneo* de Zaha Hadid, edificios que poseen una doble relación con la imagen. Por un lado, son portadores de una imagen exterior que sirve para dar a conocer la obra a nivel internacional, identificando un autor determinado y, por otro, son obras que actúan como contenedores

fig. 6.3.11 gráfico circular RC11 porcentajes de obras arquitectónicas

de imágenes, ya que son grandes espacios expositivos destinados a albergar exhibiciones y muestras temporales. Cuatro de las obras del listado correspondieron a imágenes de espacios lúdicos (*Puerto Madero, Epcot Center, Allianz Arena, Ciudad de las Artes y las Ciencias*). Si bien son imágenes de intervenciones o edificios de distintas características, algunos vinculados con el deporte, otros con el espectáculo o la cultura, todos tienen en común que han sido creados con la misma finalidad funcional, son obras destinadas al esparcimiento. Cabe precisar que el caso de Puerto Madero, es el más heterogéneo de este grupo ya que es una intervención urbanística que además alberga oficinas y viviendas, no sólo locales de ocio.

Las otras dos menciones restantes, la iglesia *Notre Dame du Haut* de Ronchamp y los *Centros de Participación Comunal* de Córdoba, correspondieron a dos tipologías funcionales propias, ya que no podían ser incluidas en ninguna de las anteriores. En el gráfico RC11 se vio cómo las doce obras arquitectónicas citadas pudieron ser agrupadas prácticamente en dos grandes grupos tipológicos: el del esparcimiento y el ocio, con un 42% del total, y el de los espacios expositivos, con un 33%.

Las imágenes de las obras arquitectónicas también pudieron ser estudiadas y clasificadas según su emplazamiento. El objetivo fue detectar la influencia que la difusión mediática de imágenes de arquitectura en revistas o publicaciones había ejercido sobre alumnos que vivían y estudiaban en diferentes países y contextos culturales. De las doce primeras imágenes que obtuvieron el mayor porcentaje en las respuestas de los alumnos de Córdoba, tres correspondieron a ejemplos locales de la ciudad o de Argentina. En la posición número dos apareció *Puerto Madero* en Buenos Aires, en la posición número nueve figuró el primer ejemplo local de la ciudad donde vivían los entrevistados, el *Centro de Participación Comunal* de Miguel Ángel Roca, y en la décima posición figuró el trazado de la planta de la ciudad de *La Plata*. El resto de las imágenes de proyectos arquitectónicos o urbanísticos nombrados correspondieron a obras fuera del territorio argentino: Tres en Estados Unidos (*Yale Center for British Art* en New Haven, el *Centro Rosenthal de Arte Contemporáneo* de Cincinnati y *Epcot Center* en Orlando); cinco pertenecieron al panorama europeo (*Pabellón Serpentine Gallery* de Londres, *Pabellón Barcelona*, *Allianz Arena* de Munich, *Ciudad de las Artes y las Ciencias* de Valencia y la iglesia *Notre Dame du Haut* de Ronchamp); y un solo referente asiático: la *Terminal portuaria* de la ciudad de Yokohama.

### Análisis I: Arquitectos vinculados a las imágenes arquitectónicas del Fórum Barcelona 2004

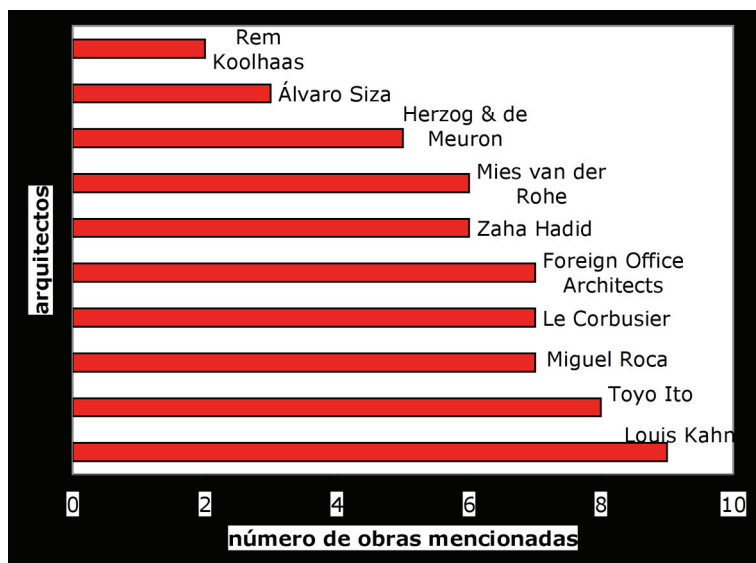


fig. 6.3.12

La tercera modalidad de análisis de los resultados arquitectónicos planteó el estudio de los creadores que fueron vinculados a las imágenes de los proyectos del Fórum. Con el objetivo de poder comparar los datos obtenidos, se confeccionó el gráfico de barras horizontales RC12 donde se mostraron, de mayor a menor, los nombres de los diez arquitectos más citados por los alumnos encuestados en la Facultad de Arquitectura de Córdoba (fig.6.3.12).

En el cuadro anterior, RC12 quedó de manifiesto que la obra arquitectónica más citada por los alumnos fue la intervención realizada en *Puerto Madero*. Este proyecto no fue llevado a cabo por un único arquitecto, sino por varios despachos que intervinieron en los concursos desarrollados en un arco de tiempo de tres años. Por este motivo no figuró en el gráfico RC12 ningún arquitecto vinculado a este proyecto urbanístico. La primera posición la ocupó el arquitecto Louis Kahn, con nueve puntos. Todas las referencias a dicho autor provinieron de la misma obra, el *Yale Center for British Art*, mencionada en las imágenes 7, 10 y 12.

La segunda barra del gráfico correspondió al arquitecto japonés Toyo Ito, que por su obra de Londres fuera citado en las diapositivas 4, 6 y 13. La tercera posición fue compartida entre 3 arquitectos: Le Corbusier, Foreign Office Architects y Miguel Ángel Roca. Le Corbusier fue

fig. 6.3.12 gráfico de barras RC12 imágenes de obras arquitectónicas

nombrado por las imágenes de sus proyectos de la *Ville Savoye* y la iglesia *Notre Dame su Haut* de Ronchamp, la primera en relación a la diapositiva 5 y la segunda a la 4, la 9 y la 10. El grupo FOA (Foreign Office Architects) apareció en el listado por su obra más difundida en los medios hasta el momento, la *Terminal portuaria* de Yokohama, que les fue sugerida a los estudiantes en las diapositivas 6 y 12. El arquitecto Miguel Ángel Roca fue mencionado en vinculación a cinco diapositivas diferentes 5, 6, 7 8 y 12, que los entrevistados encontraron similares a las imágenes de los *Centros de Participación Comunal* diseñados por el arquitecto argentino.

Zaha Hadid y Mies van der Rohe compartieron la cuarta posición con seis puntos cada uno. Hadid fue citada en las diapositivas 4, 5, 7 y 8 por la imagen de su proyecto en Cincinnati; y Mies van der Rohe por el *Pabellón Barcelona* en las diapositivas 5 y 7. Herzog & de Meuron se ubicaron en la posición número ocho con cinco puntos por su proyecto deportivo del estadio de fútbol en Alemania, cuya imagen fue asociada a las diapositivas 2, 4 y 8. El arquitecto Álvaro Siza estuvo en el noveno lugar, evocado por las diapositivas 5, 7 y 9, que en la encuesta aparecieron vinculadas a la imagen del proyecto del *Centro Gallego de Arte Contemporáneo*. En última posición se encontró el arquitecto holandés Rem Koolhaas, cuyo edificio diseñado para el Euroville, según los alumnos entrevistados, se asoció a las imágenes arquitectónicas de las diapositivas 5 y 13.

De los diez arquitectos más citados, siete de ellos fueron autores contemporáneos: Zaha Hadid, Rem Koolhaas, Alvaro Siza, Herzog & de Meuron, Foreign Office Architects y Toyo Ito. Le Corbusier y Mies van der Rohe fueron los únicos dos referentes modernos que se ubicaron en las posiciones cinco y siete en el gráfico RC13. En el listado analizado sólo apareció un arquitecto local, en la posición número tres: el arquitecto argentino Miguel Ángel Roca, quien ha trabajado intensamente para el ayuntamiento de la ciudad de Córdoba en la década de los noventa. Sus intervenciones tanto urbanísticas como arquitectónicas se han caracterizado por tomar como punto de partida el tema de la identidad y la imagen de la ciudad entendida desde una perspectiva latinoamericana (Roca, 1990:156-160).