

**ESCOLA TÈCNICA SUPERIOR
D'ARQUITECTURA DE BARCELONA**

Departament de Construccions Arquitectòniques de la UPC

**LES CONSTRUCCIONS DE TERRA
A CATALUNYA
LA TECNICA DE LA TAPIA**

Autor: Albert Cuchí i Burgos
Tutor: Jaume Avellaneda i Diaz-Grande

Setembre de 1994

FOTO 11

La fotografia mostra la darrera tapiada d'una filada entestant-se contra un mur ja construït. La marca vertical del mur és la caixa deixada pel travesser de la tapiera exterior.

Aquesta marca té la seva correspondència al mur interior, malauradament no fotografiable a causa del revestiment interior, però desplaçada més a l'interior de la filada, donat que el que s'entesta contra el mur és, en aquest segon cas, el cantell de les posts de la tapiera, mentres que al cas de la fotografia la part de la tapiera més avançada al travesser cavalca sobre el parament exterior del mur que reb l'entestada.



FOTO 12

La fotografía muestra un tall de terres a la localitat de Centelles, L'abundor d'estrats argilosos barrejats amb sorres i graves és general a tota la comarca d'Osona, així com a la majoria de les planes aluvials del país. Aquest és el material amb el que, tradicionalment, s'han confeccionat les tapiades.



FOTO 13

L'assaig més tradicional per a conèixer l'aptitud d'una terra per construir i del grau d'humitat més adient, és la compressió manual d'un grapat de material: cal que conservi la forma i no embruti excessivament la mà. En aquest cas el material és un formigó pobre de ciment portland.



FOTO 14

Aquesta tàpia de la comarca de Les Garrigues mostra una granulometria força discontinua i molt abundosa en graves, molt allunyada dels òptims considerats actualment. Probablement l'elevada retracció del tipus d'argiles presents a la terra utilitzada obliga a disposar d'una xarxa mineral prou travada per absorbir les traccions que, d'altre forma, ocasionarien una fisuració excessiva del mur.

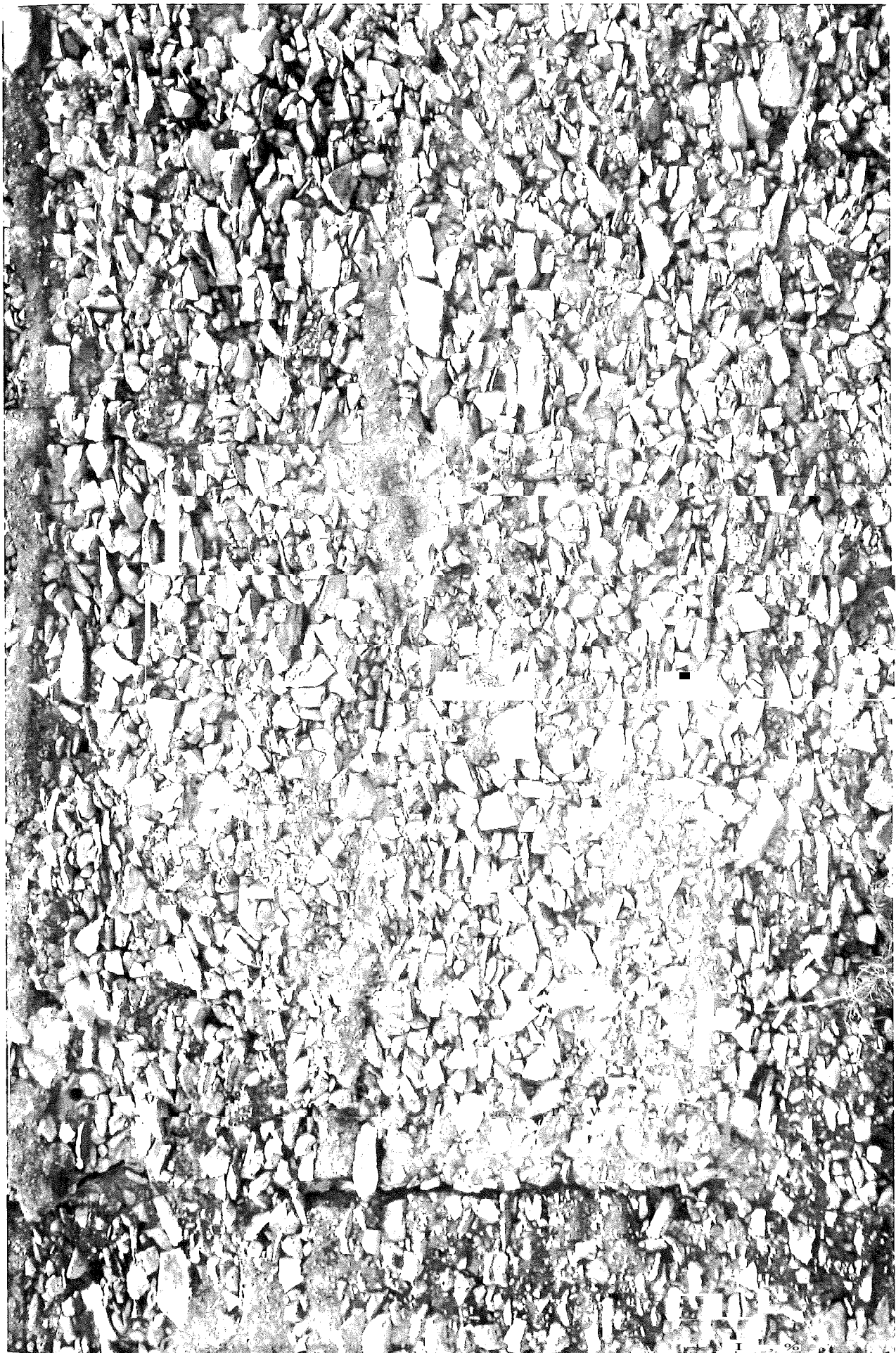


FOTO 15

Contrastant amb la fotografia anterior, aquesta tàpia de Vic ofereix una argila llimosa amb pràctica absència d'àrids en la composició de la terra. Les restes que s'observen pertanyen al revestiment exterior.



FOTO 16

Aquest detall, corresponent al barri residencial experimental de l'Isle d'Abeau, a Isère, França, mostra la utilització d'una tàpia actualitzada executada amb un material optimitzat segons els criteris actuals. Observi's la manca d'aparell en la resolució de la cantonada.



FOTO 17

En un altre detall d'un altre edifici de l'Isle d'Abeau, la fisuració posa en dubte tant les solucions constructives utilitzades a les cantonades com la qualitat del material emprat a les tapiades.



FOTO 18

La tàpia de paredat és la fàbrica tradicionalment emprada a la ciutat de Balaguer per a **construïr** els murs dels seus edificis. La major resistència del material permet **reduïr** els gruixos del mur fins a límits que fan perillar la seguretat dels operaris.

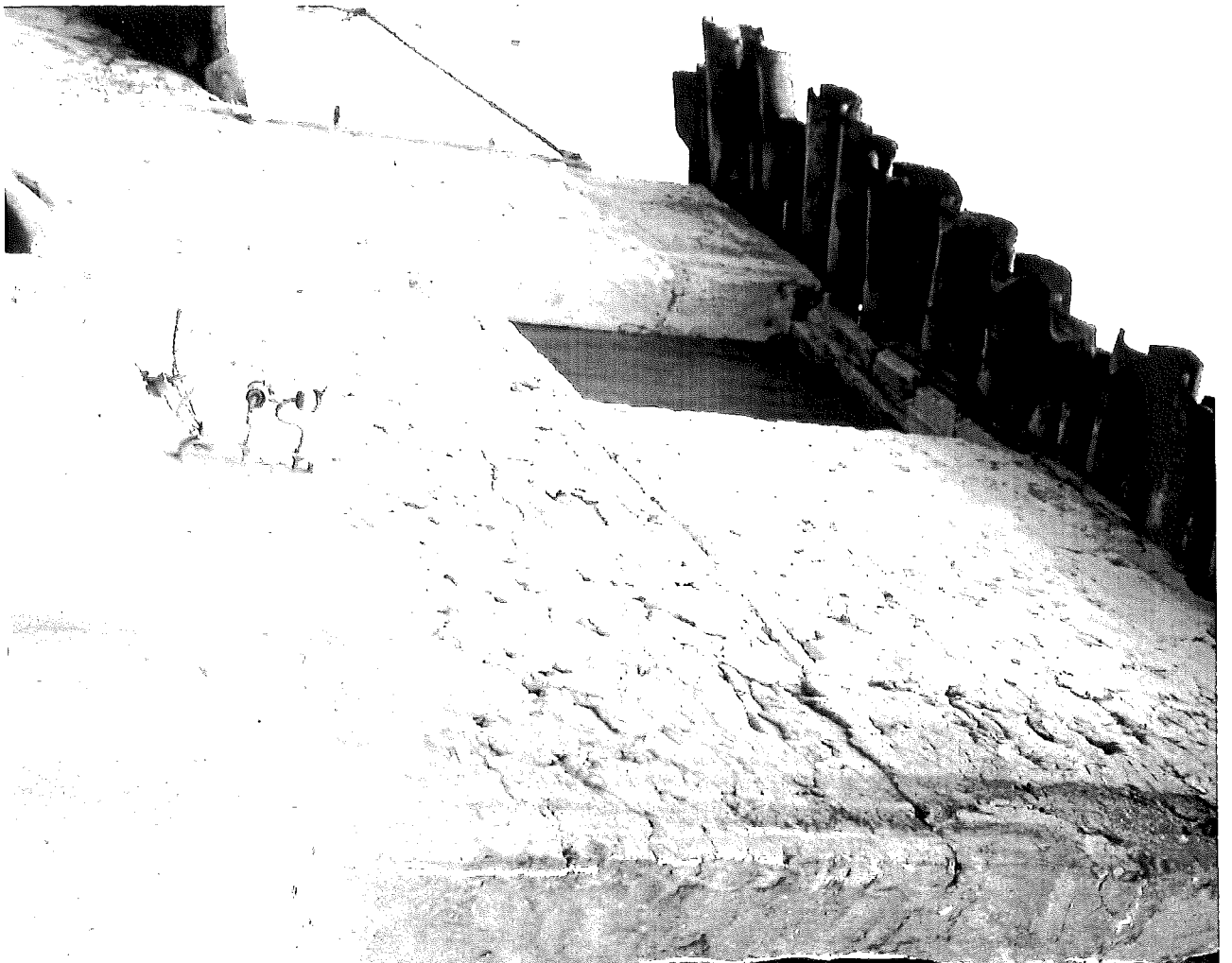


FOTO 19

Un cobert a Barbens, Plà d'Urgell, executat amb tàpia de formigó pobre de ciment pòrtland. La continuïtat de la tradició constructiva, basada en la resolució d'uns magatzems agrícoles amb una inèrcia tècnica molt favorable als interessos del pagès, per conservar primer l'alfals i anys més tard la fruita, ha permès assimilar un nou material, el formigó de ciment pòrtland, ajustant-lo a les necessitats que demanda la tècnica.

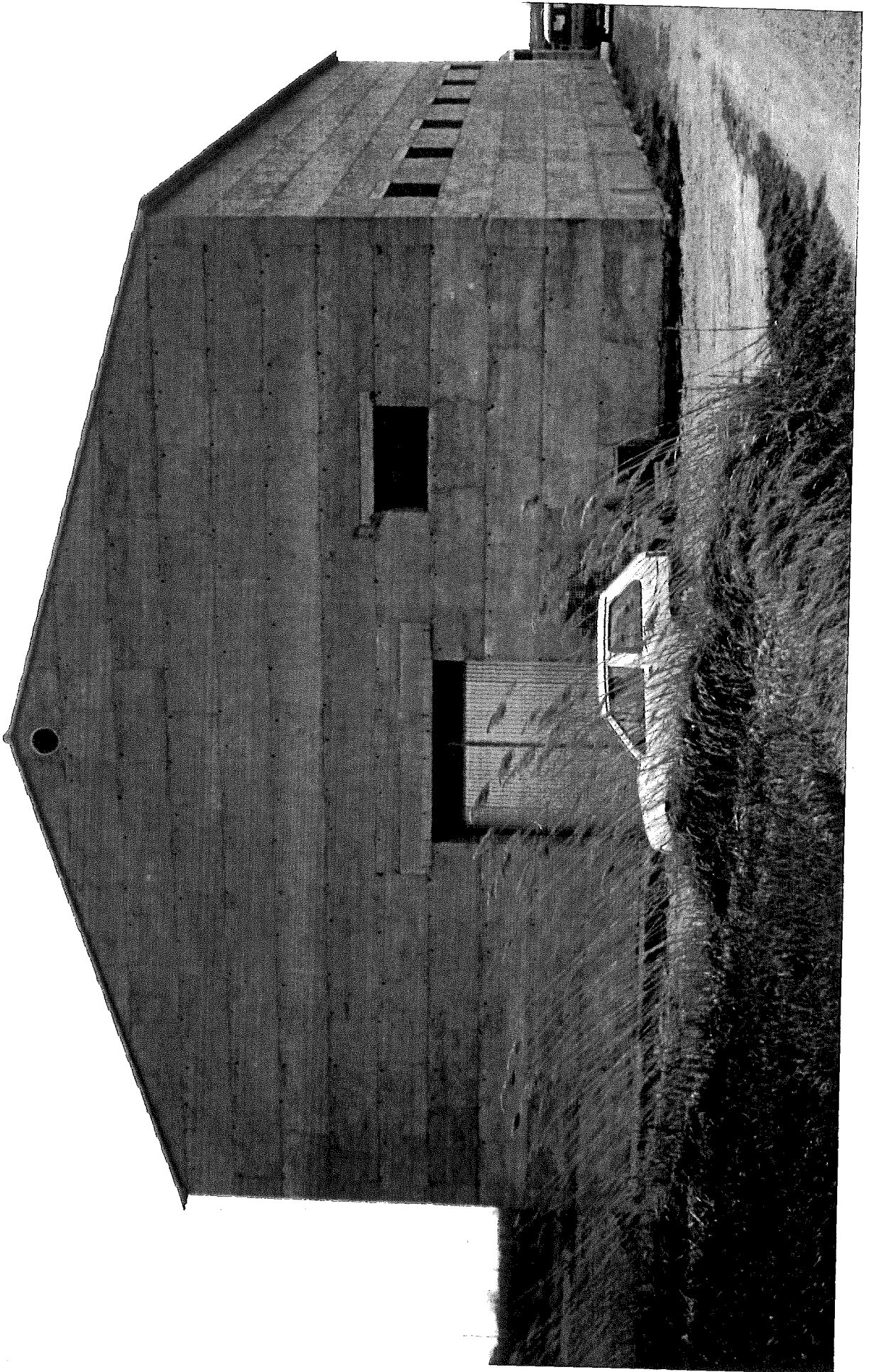


FOTO 20

La pervivència de la tradició de la tàpia al Pla d'Urgell amb la utilització de formigons pobres, va permetre recuperar-la per a la construcció del teatre municipal de Balaguer. Murs de tàpia de 50 cms. de gruix s'alcen fins als 18 mts. d'alçada. La fotografia permet observar la visió de la façana principal durant la construcció de l'edifici.

