

CAPÍTOL 2

QUINS SÓN I COM SÓN ELS ESPAIS INTERMEDIS

2.1. LES IMATGES DELS ESPAIS INTERMEDIS

- 2.1.1. Els espais intermedis en el llenguatge
- 2.1.2. Els espais intermedis en el dibuix

2.2. DEFINIDORS

- 2.2.1. Definidors de situació en el volum de l'edifici
- 2.2.2. Definidors d'alçària en el conjunt de l'edifici
- 2.2.3. Definidors de forma pròpia
- 2.2.4. Definidors de relació amb l'ambient exterior

2.3. CLASSIFICACIÓ A PARTIR DELS ANTERIORS DEFINIDORS

- 2.3.1. Matriu dels espais intermedis/definidors
- 2.3.2. Conceptes que cal considerar: alçària, obertura i successió
- 2.3.3. Definició dels espais intermedis
- 2.3.4. Definidors opcionals i indispensables
- 2.3.5. Reducció de la llista d'espais intermedis
- 2.3.6. Els espais intermedis significatius

COMENTARIS AL CAPÍTOL 2

2. QUINS SÓN I COM SÓN ELS ESPAIS INTERMEDIS

En aquest segon capítol es proposa una classificació dels espais intermedis, a partir de la que es seleccionaran els que siguin més representatius de la majoria per analitzar-los amb més profunditat.

Aquesta anàlisi posterior que es recull en annexes, consistirà a fer simulacions del comportament ambiental i en algun cas concret mesurar alguns paràmetres a considerar.

Perquè aquesta selecció no sigui fruit de l'atzar o de simpaties pròpies, sinó que realment es triïn els que representen un ventall més ampli de les múltiples possibilitats que tenen, es procedeix d'una forma sistemàtica. Es comença per fer una definició, tan exhaustiva com sigui possible de tots els espais intermedis que ens poden passar pel cap, per poder classificar-los.

I això no és fàcil. Uns espais que van adaptant-se a climes, cultures, utilitats, etc. fan difícil establir una definició precisa per a cada un d'ells.

Aquesta dificultat es fa palesa en dos dels mitjans de comunicació que fem servir els arquitectes: el llenguatge i el dibuix. I paradoxalment són dos mitjans importants, que hauríem de fer servir com a eina d'anàlisi.

Tant el llenguatge com el dibuix són la representació d'imatges mentals que ja tenim formades, però ens farà falta un procés de sistematització per arribar a donar unes mateixes imatges per a tots els que llegeixin aquest text o vegin les imatges –dibuixades o fotogràfiques– que l'acompanyen.

El procés a seguir serà confeccionar una primera llista de tots els espais intermedis que ens passin pel cap i, a partir de la seva definició en els diccionaris, classificar-los segons uns *definidors* de diferents tipus (de situació, formals, funcionals i de relació amb l'exterior). A partir d'aquesta caracterització d'espais intermedis es farà una anàlisi comparativa entre aquests espais per poder arribar a eliminar els que puguin considerar-se com a petites variacions d'altres. Es pretén seguir endavant amb aquest procés d'eliminació fins a arribar a tenir els que menys se superposin entre si.

2.1. LES IMATGES DELS ESPAIS INTERMEDIIS

Dues de les formes de representar **les imatges** que tenim al cap els arquitectes són: **el llenguatge i el dibuix**.

El concepte del dibuix el prendrem en la seva més àmplia accepció, ja que en l'actualitat la fotografia aconsegueix el mateix paper que el dibuix, la pintura o el gravat en altres moments històrics, per tant aquí barrejarem tant dibuixos pròpiament dits, com reproduccions de pintures, fotografies, etc.

Però veurem que per als espais intermedis aquests dos sistemes de representació resulten insuficients, donades les característiques de versatilitat en el temps, en l'espai, en les diverses cultures i llengües, i també en les representacions formals i funcionals de tots aquests factors.

2.1.1 Els espais intermedis en el llenguatge

Si ens volem ajudar del **llenguatge** per començar a classificar-los, de seguida comencem a tenir problemes, ja que trobem que per definir-ne un, moltes vegades ens referim a un altre o l'assimilem a un altre, encara que sigui amb petites variacions. Aquestes variacions o característiques diferencials poden venir tant de la llengua originària del lloc, com d'un ús inicial que s'ha anat adaptant però que no ha oblidat els seus orígens funcionals.

Per tant, aquí només farem servir uns noms per començar a entendre'ls, com una primera aproximació d'allò que considerem espais intermedis.

La definició establerta pels diferents diccionaris juntament amb les excepcions de cada mot i les seves arrels etimològiques estan comentades a l'Annex 1.

Com que d'alguna manera s'han d'ordenar, es fa en ordre alfabètic, perquè no indueix a suposar cap escala de valors ni tampoc de preferències :

Atri,
Balcó,
Balconada,
Eixida,
Estenedor,
Cel obert,
Claustre,
Galeria,
Golfà,
Hivernacle,
Llotja,
Marquesina,
Mirador,
Pati,
Pèrgola,
Peristil,
Pòrtic,
Porxada,
Porxo,
Rebedor,
Terrassa,
Terrat,
Tribuna,
Umbracle,
Veranda,
Vestíbul.

O sigui, un total de 26 espais diferents identificats en el nostre idioma.

Encara que la correspondència amb altres llengües no sigui total (vegeu Annex 1) i considerant també la possibilitat de trobar en diferents comarques, regions o països denominacions no incloses aquí, la mostra sembla més que suficient per poder realitzar l'estudi des del punt de vista del llenguatge.

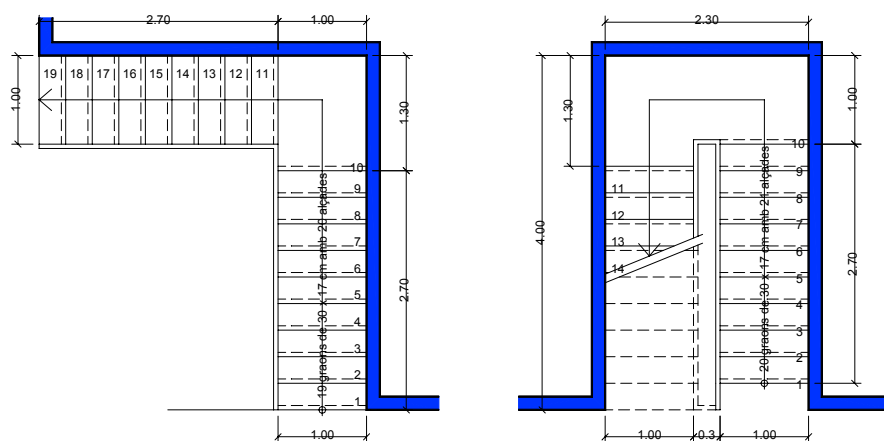
2.1.2. Els espais intermedis en el dibuix

Si ens ajudem del **dibuix** per intentar definir-los, se'ns fa molt evident el que ja hem dit: que es tracta d'espais borrosos, de difícil delimitació i això fa que tampoc no siguin fàcils de representar gràficament. Els seus límits no són una línia clarament definida, a partir de la qual comença aquest espai i arriba fins una altra línia, on acaba.

Són espais que, per la seva natura canviant, necessiten *totes les seves dimensions* per poder-ne fer una interpretació completa.

Els espais que estan prou definits en el repertori arquitectònic o que són molt rígids es poden entendre amb una representació gràfica relativament simple. El dibuix de la planta ja porta associada l'alçària i, per tant, només cal la secció quan és diferent de la prevista.

Els elements arquitectònics que poden presentar moltes variables ja han desenvolupat un sistema gràfic que en concreta totes les variables. Un exemple d'element prou variable com per necessitar un codi propi són les escales, que tenen una simbologia per representar els graons, les seves projeccions, el sentit de pujada (o de baixada), la continuació a plantes superiors i altres variables, que normalment fan intel·ligible el dibuix per a la majoria d'arquitectes.

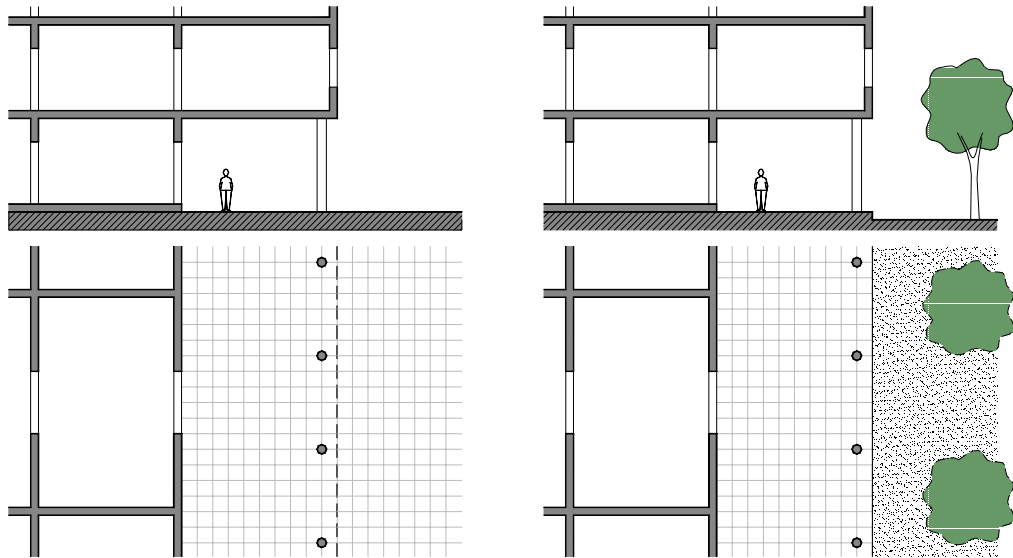


Els espais intermedis, necessiten tota la informació gràfica que puguem donar. Si la delimitació en planta ja és borrosa, la delimitació volumètrica encara ho és més i per tant cal la secció, l'alçat interior i l'exterior, el detall de les capes de tancament variable, etc. En cada cas i en cada espai intermedi, les dades necessàries per comprendre'l seran diferents... i tot i així no acaba de quedar clar!

Es poden plantejar diferents dubtes, com ara:

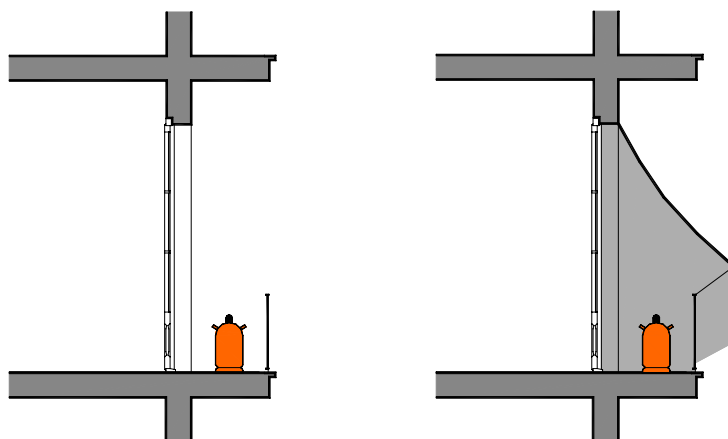
A on acaba un porxo?

A on acaba el paviment? Al nivell superior o inferior? A la línia de pilars exteriors? A la projecció de la coberta?



A on acaba un balcó?

A la barana o a la persiana? Al forjat superior?



A on s'acaba un pati?

El limita el paviment? A quin nivell del terreny? A l'interior o a l'exterior? I per amunt, acaba al cel?

També fa falta la referència al conjunt de l'edifici, ja que els miradors no estan a ran de terra, les galeries i peristils han de connectar alguna cosa, els vestíbuls haurien d'introduir a algun lloc, etc. L'entorn pròxim i la seva situació en aquest entorn pot ser necessària i a vegades imprescindible per definir-los gràficament.

Tot això fa que el dibuix no sigui una eina capaç de classificar d'una manera inequívoca els espais intermedis.

Per definir-los i ordenar-los buscarem aspectes en tots els àmbits, sense limitar-nos al llenguatge o al dibuix. Farem servir conceptes abstractes o generals que ajudin a classificar-los d'alguna manera, per poder arribar a una definició en què puguem basar-nos des d'aquest moment.

2.2. DEFINIDORS

Coneixent la varietat i riquesa d'aquests espais tan presents en l'arquitectura, comencem a agrupar-los (analitzar-los) per similituds, per situacions relatives en l'edifici, pel grau de contacte amb l'exterior; tal com s'ha dit.

A grans trets i buscant agrupar-los i no dispersar-los, els podem definir:

segons la seva **situació** en el volum de l'edifici, en

Perimetrals
Centrals,



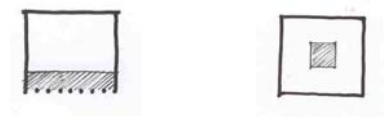
segons la seva **alçària** relativa en el conjunt de l'edifici, en

A nivell de terra
Elevats,



segons la seva **forma**, en

Lineals
Puntuals, i



segons la seva **relació** amb l'ambient exterior, en

Oberts
Tancats.



Els dos primers (situació i alçària) són aspectes de la mateixa cosa, ja que situen els espais intermedis en el conjunt de l'edifici. Però, mentre que el primer es basa en el *volum*, el segon ho fa en l'*alçària* del conjunt.

Passem a veure què entenem per cada una d'aquestes definicions:

2.2.1. Definidors de SITUACIÓ en el volum de l'edifici

Podem classificar el espais intermedis, segons la seva situació en el volum de l'edifici, en:

a) Perimetrals

Si tornem a la similitud que fèiem de les figures en positiu-negatiu, sembla clar que aquests espais intermedis són els que desdibuixen i difuminen el contorn exterior de la figura.

Són espais que estan al límit exterior del volum de l'edifici, situats en qualsevol posició relativa respecte al volum general. Això fa que puguin estar tant a la part més baixa de l'edifici (vestíbul, pòrtic, etc.) com a la més alta (torre, golfes, etc.).



b) Centrals

Lligams versàtils i zones borroses interiors al volum general d'un edifici.

Són espais que ocupen una posició interna i que, com quasi tots, poden complir diferents funcions. La seva dimensió absoluta està relacionada amb el conjunt arquitectònic del qual formen part, mentre que la seva dimensió relativa acostuma a trobar-se dins d'uns marges limitadors. Un exemple és la definició de pati com un espai que ha de complir que la seva superfície oberta en contacte amb l'exterior sigui inferior a una sisena part de la suma de les superfícies de tots els tancaments del pati (incloent-hi la mateixa superfície oberta).¹

En crear un nou espai i *ambient exterior* (però diferent de l'ambient exterior convencional) permeten la gènesi d'altres espais intermedis que el consideren com a *exterior*.



¹ Coch, H. Serra, R. "El disseny energètic a l'arquitectura". p.29

2.2.2. Definidors d'ALÇÀRIA en el conjunt de l'edifici

Podem classificar el espais intermedis, segons la seva alçària relativa en el conjunt de l'edifici, en:

a) A nivell de terra

Els espais intermedis a nivell de terra poden crear zones borroses entre l'espai públic i el privat. Les relacions entre propietats privades passen majoritàriament per espais públics que acostumen a estar a nivell de terra. Però no és només una qüestió de propietat pública o privada, que en el límit es pot dirimir, sinó que intervé el possible ús públic que es fa d'un espai clarament privat.



b) Elevats

Els espais intermedis elevats no permeten l'ambigüitat entre espais públics i privats, ja que encara que ambientalment puguin fins i tot dominar espais públics, el recorregut que s'ha fet per accedir-hi està tan clarament dins de l'espai privat que no hi ha lloc a confusions.

El seu grau d'elevació pot tenir importància, o no, segons de quin espai parlem. Si amb l'elevació es busca una *relació de privacitat* sense "deixar d'estar en el món", a mesura que puja en la situació relativa de l'edifici va perdent la seva essència. Però si són espais creats des d'un objectiu de *relació de domini* dels altres espais, necessiten una certa distància per aconseguir-ho.



2.2.3. Definidors de FORMA pròpia

Aquest tercer definidor no depèn, com els dos anteriors, del conjunt de l'edifici, sinó que fa una abstracció de l'espai i es basa en la seva forma pròpia.

El concepte de lineal i puntual s'aplica a la funció de l'espai en conjunt. Si la funció que compleix l'espai és lineal, encara que la forma pròpia de l'espai intermedi sigui puntual, es considerarà lineal. Això serà molt important per als espais de grans dimensions, que són els que poden diferir, com el cas dels patis o dels atris, ja que encara que puguin ser formalment lineals compleixen una funció clarament puntual.

Podem classificar el espais intermedis, segons la forma pròpia, en :

a) Lineals

Eixos de relació entre persones o entre espais, passos.

Són espais que, com que tenen una forma preferentment allargada, compleixen funcions de lligam continu, de relació seqüencial. El fet d'anomenar-los *lineals* es basa més en el seu funcionament que en la seva forma, encara que en la majoria dels casos coincideixen forma i funció.



Aquesta forma lineal no redueix la seva funció a la de lligam longitudinal, sinó que permet alhora el funcionament transversal, motiu que li dóna una gran versatilitat relacionada amb les diferents escales que pot tenir.

b) Puntuals

Si els espais lineals fan de lligam continuat permeten una relació fluida entre espais que funcionen tant en sentit transversal com en sentit longitudinal; els puntuals són la reducció a la mínima expressió dels anteriors. Però aquesta reducció no és ni d'escala ni de possibilitats, sinó conceptual. Un espai intermedi puntual pot agrupar en un sol punt totes les funcions encreuades dels lineals.



2.2.4. Definidors de RELACIÓ amb l'ambient exterior

Els tipus d'espais intermedis que podem classificar a partir de la seva relació amb l'ambient interior i exterior són els que incidiran d'una manera més decisiva en l'anàlisi ambiental d'aquests espais i la seva acció sobre el confort dels usuaris. Aquests definidors seran els que moltes vegades faran canviar el *concepte global* dels espais intermedis. Alguns espais, clarament definits i molt característics, adopten un nom nou i una funció nova en variar aquesta relació amb l'exterior.

Podem classificar-los segons la seva relació amb l'ambient exterior, en:

a) Oberts

Contacte directe amb l'ambient exterior.

Aquests seran espais que, tot i poder tenir unes condicions ambientals diferents a les de l'ambient exterior que els envolta, comparteixen el mateix aire. Això no significa que l'aire que està dins del seu volum (que és poc definit, és clar) estigui en les mateixes condicions que l'aire de l'exterior, sinó que el lligam és directe i els elements que poden modificar les característiques ambientals actuen com a modificadors locals d'un ambient que no deixa de formar part de l'exterior. Un exemple seria la protecció solar d'un porxo que, tot i estar en contacte directe, crea unes condicions molt diferents.



b) Tancats

Possibilitat de no estar en contacte directe amb l'aire exterior.

En aquest cas, al contrari que en l'anterior, ens trobem amb espais que no comparteixen l'aire amb l'exterior. El material que utilitzen per aconseguir aquest efecte és majoritàriament el vidre, que els permet seguir mantenint certes relacions (visuals, de pas, etc.), però mantenir-se separats de l'exterior.



Com és evident abans del segle XIX eren espais molt rars, mentre que actualment són d'una "vulgaritat" que moltes vegades els fa més mal que bé, ja que s'imita el seu resultat formal d'una manera superficial. Un exemple són les galeries vidrades sense massa tèrmica interior ni tancament interior, que imiten formalment les antigues galeries, però no tenen el seu comportament ambiental.

2.3. CLASSIFICACIÓ A PARTIR DELS ANTERIORS DEFINIDORS

Després d'analitzar les definicions dels espais intermedis dels diferents diccionaris, sense que això ens aclarís gaire la situació, sinó més aviat al contrari tal i com es pot constatar a l'Annex 1, ens trobem en el punt que hem de definir-los de nou, per no trobar-nos contínuament amb problemes de "comunicació".

La classificació que es proposa no és unívoca, ja que trobem que la majoria d'espais intermedis, per no dir tots, no estan inclosos només en un d'aquests *definidors*, sinó que les seves característiques els fa estar a dos o més llocs alhora. No podem dir que un pati només és un espai central, sinó que a més està a nivell de terra, és puntual i és obert.

Aquesta classificació adopta immediatament una forma de **matriu**, per poder caracteritzar cada espai arquitectònic de forma suficient. De l'anàlisi d'aquesta classificació es desprèn que hi ha casos en què la mateixa flexibilitat dels espais els permet canviar totalment alguna d'aquestes característiques, sense per això deixar de ser el mateix.

Es comença omplint aquesta matriu en la qual, per una banda, hi ha els **espais intermedis** que hem localitzat, i per l'altra, els **definidors** que acabem de dir.

La primera passada consistirà a indicar en cadascun dels espais si compleixen la característica que implica el definidor, segons els diversos diccionaris (Annex 1) i sense cap intervenció nostra. Vegem-ne el resultat :

Atri, Balcó, Balconada, Eixida, Estenedor, Cel obert, Claustre, Galeria, Golfa, Hivernacle, Llotja, Marquesina, Mirador, Pati, Pèrgola, Peristil, Pòrtic, Porxada, Porxo, Rebedor, Terrassa, Terrat, Tribuna, Umbracle, Veranda, Vestíbul.

2.3.1. Matriu dels espais intermedis/definidors

TAULA I

	perimetral	central	a terra	elevat	lineal	puntual	obert	tancat
ATRI		*	*	?	?	*	*	
BALCÓ	*			*		*	*	
BALCONADA	*			*	*		*	
EIXIDA	*		*	*	*	*	*	
ESTENEDOR	*		*	*	*	*	*	
CEL OBERT		*	*	?		*	*	
CLAUSTRE		*	*	?	?	*	*	
GALERIA	?	?		*	*		*	*
GOLFA	*			*	*	*	*	*
HIVERNACLE	*		?	?	?	?		*
LLOTJA	?	?		*	*	*	*	
MARQUESINA	*		*		*	*	*	
MIRADOR	*			*	*	*	*	*
PATI		*	*	?	?	*	*	
PÈRGOLA	*		*	?	*	*	*	
PERISTIL		*	*	?	?	*	*	
PÒRTIC	*	?	*	*	*	*	*	
PORXADA	*	?	*		*		*	
PORXO	*	?	*		*		*	
REBEDOR	*		*		?	*	*	*
TERRASSA	?		*	*	*	*	*	?
TERRAT	*	*		*	*	*	*	
TRIBUNA	*			*	?	*	*	*
UMBRACLE	?	?	*	*	*	*	?	?
VERANDA	*		*	*	*	?	?	*
VESTÍBUL	*		*		*	*		

El primer resultat és bastant descoratjador... Les definicions són ambigües i se superposen contínuament de manera que moltes vegades podem trobar que un mateix espai intermedi és alhora quasi totes les opcions. Potser seria més fàcil basar-se en el que no són que en el que són (en gris).

Per ampliar els punts de vista, es facilita una fotocòpia de la taula buida a diferents persones (34) i se'ls demana que l'omplin. Es constata que *cap* coincideix totalment, ja que la imatge mental que cadascú té de les paraules suggerides és diferent.

Ja semblaven difícils de definir i classificar d'una manera unívoca, però no tant... S'intuïa des d'un inici que uns espais que per definició són borrosos, adaptables i variables no tindrien una única definició, però potser no s'esperava tanta disparitat.

Després d'aquesta "desagradable" sorpresa i analitzant els resultats, s'obtenen conclusions importants. Algunes sobre els definidors mateixos, com que n'hi ha que no són excloents. Altres sobre els espais intermedis, com que n'hi ha que poden ser d'una manera o de la contrària sense per això perdre la seva essència. També s'aprecia que n'hi ha alguns que són pràcticament els mateixos, si no els mateixos exactament; les diferències entre pati, peristil, atri, claustre, des d'un punt de vista genèric són pràcticament inexistent, així com també porxo, porxada, pòrtic, llotja; el cas del vestíbul i el rebedor semblen ser ja purament una qüestió de lèxic.

2.3.2. Conceptes que cal considerar: alçària, obertura i successió

Les conclusions del punt anterior porten a reconsiderar tres dels conceptes definidors dels espais intermedis:

el concepte d'alçària relativa,
el d'obertura, i
el de successió d'espais intermedis.

La successió d'espais intermedis

Comencem per aquest últim punt. Hi ha molts espais intermedis que estan en contacte amb altres i en crear un nou espai i ambient exterior (però diferent de l'ambient exterior preexistent) permeten la gènesi d'altres espais intermedis que el consideren com a "exterior". Això seria el cas d'una balconada que dóna a un pati, sigui unifamiliar o d'illa. Com l'hem de considerar? Perimetral o central? Està en contacte amb l'ambient interior o l'exterior? L'ambient del pati, respecte a ell mateix, és exterior o intermedi? En veure que es pot arribar a nivells de detall que no pretenen ser l'objecte d'aquest treball per raons diverses, entre d'altres, perquè no es tracta d'un treball de terminologia i perquè l'arquitectura no és ni pretén ser una *ciència exacta*, prendrem un camí determinat acceptant ja d'entrada que no és l'únic, però serà el que considerarem a partir d'ara. Un balcó serà sempre perimetral, tant si dóna al perímetre de l'edifici pròpiament dit, com si dóna a un espai intermedi central, sempre que aquest no estigui separat amb vidre de l'ambient exterior.

El concepte d'obert o tancat

Això ens porta directament a l'altre punt que volem tractar, que és el del contacte directe o no amb les condicions exteriors. El vertader element separador d'ambients, des d'un punt de vista, serà el vidre, tot i que això sigui una afirmació discutible des d'altres punts de vista. El vidre és un element d'incorporació recent a l'arquitectura, i per això els espais intermedis l'han anat incorporant a la seva història més recent. Quasi tots els espais que avui estan tancats amb vidre tenen un precedent sense vidre, i això porta a una confusió contínua a l'hora de definir-los.

Hi ha un cas que s'hauria de comentar a part, que és l'atri. Si bé l'atri té un origen clarament definit en l'arquitectura etrusca i per extensió a la romana, on evidentment mai està cobert, i menys amb vidre, actualment s'ha pres aquest mot antic per designar espais de realització recent –per clares raons tecnològiques– on *sempre* està separat de l'exterior amb vidre. El pati cobert amb vidre, originari de latituds més septentrionals, ha adoptat aquesta paraula llatina i actualment està àmpliament acceptat en els àmbits de l'arquitectura. A partir d'ara, doncs, quan parlem d'atri no ens referirem al més antic atri de la casa romana, sinó als moderns espais centrals coberts de vidre.

Aquest concepte porta implícita una altra variació que cal considerar, que és la **practicabilitat** que permeten els tancaments vidrats. La majoria d'espais que estan separats de l'ambient exterior per superfícies vidrades tenen la possibilitat de muntar-se en fusteries que permeten la practicabilitat. No es tindrà en compte al moment d'omplir la matriu de definidors i es consideraran sempre com a separats de l'exterior, però sense negar aquesta característica tan útil per a la seva adaptabilitat.

El concepte d'alçària relativa

El tercer punt que cal comentar és el de l'alçària relativa. Si bé un pati o una atri acostuma a començar a nivell de terra, el volum s'alça enlaire i puja fins al cel. Es pot dir que són espais intermedis a nivell de terra i alhora elevats, i en realitat això és la veritat; però a efectes dels definidors, es consideraran com que estan a nivell de terra, ja que l'error que es comet no porta a grans disbarats i, en canvi, facilita l'anàlisi.

El resultat de les consideracions i puntualitzacions sobre aquests tres conceptes es pot resumir així:

Els espais intermedis perimetrals que donin a un espai central es consideraran **perimetrals**, com si l'espai central fos un exterior.

En el cas dels espais intermedis **tancats** amb vidres, oblidarem els seus antecedents històrics oberts i es considerarà la versió tancada.

Els espais intermedis que ocupen un volum des del terra fins a una certa alcària de l'edifici es consideraran **a nivell de terra**, i només es consideraran elevats si comencen molt per sobre del nivell del terra.

Després d'aquestes puntualitzacions es torna a reomplir la mateixa matriu, però amb certes concrecions que intenten delimitar més el terreny per simplificar la classificació.

Es marcarà amb un asterisc (*) *una sola* de les caselles de cadascuna de les dualitats possibles, i es posarà un punt (·) a les dues caselles en el casos que es considera que la dualitat és possible.

TAULA II

	PERIMETRAL	CENTRAL	A TERRA	ELEVAT	LINEAL	PUNTUAL	OBERT	TANCAT
ATRI		*	*			*		*
BALCÓ	*			*		*	*	
BALCONADA	*			*	*		*	
EIXIDA	*		·	·	·	·	*	
ESTENEDOR	·	·	·	·	·	·	·	·
CEL OBERT		*	*			*	*	
CLAUSTRE		*	*			*	*	
GALERIA	*		·	·	*			*
GOLFA	*			*		*	·	·
HIVERNACLE	*		·	·	·	·		*
LLOTJA	*			*	*		*	
MARQUESINA	*		*			*	*	
MIRADOR	*			*		*	·	·
PATI		*	*			*	*	
PÈRGOLA	*		·	·	*		*	
PERISTIL		*	*			*	*	
PÒRTIC	*		*		·	·	*	
PORXADA	*		·	·	·	·	*	
PORXO	*		*		*		*	
REBEDOR	·	·	·	·		*	·	·
TERRASSA	*		·	·	·	·	*	
TERRAT	*			*		*	*	
TRIBUNA	*			*		*		*
UMBRACLE	·	·	·	·	·	·	*	
VERANDA	*		·	·	*			*
VESTÍBUL	*		*			*	*	

2.3.3. Definició dels espais intermedis

Després d'omplir la **TAULA II** a partir de les decisions preses anteriorment, desprenen les següents definicions triades de les dels diversos diccionaris sobre els quals s'ha treballat en l'Annex 1, però adaptades a aquest treball, i en alguns casos assenyalades per les notes al peu:

ATRI:

Espai clos interior al volum d'un edifici, separat de l'exterior per un tancament vidrat².

BALCÓ:

Obertura en la paret d'un edifici que comença arran del sòl d'un pis elevat³, amb barana, generalment amb una plataforma sortint al davant circumdada per la barana.

BALCONADA:

Balcó llarg, que inclou dues o més obertures.

CELOBERT:

Pati interior d'una casa, obert al cel i generalment més alt que ample, que dona llum i aire a les habitacions immediates.

CLAUSTRE:

Recinte, normalment rectangular, voltat de murs amb galeries cobertes i obertes vers el pati, que serveixen de centre i comunicació a les principals dependències d'un monestir, d'una catedral, etc.

EIXIDA:

Sortida. Espai clos i descobert a un costat d'un edifici i en comunicació amb aquest.

ESTENEDOR:

Lloc, corda, etc., destinat a estendre-hi alguna cosa perquè s'assequi.

² El concepte de *vidrat* està afegit a part de la definició.

³ El concepte d'*elevat* està afegit.

GALERIA:

Sala estreta i llarga que serveix de pas, d'esbarjo, d'exposició per a col·leccions. Espai arquitectònic interior sostingut per arcs o per columnes, amb vidrieres a tots dos costats o en un de sol⁴.

GOLFA:

Espai comprès entre la teulada i el sostre més alt d'una casa, destinat a protegir-la del fred i de la calor del sol, sovint destinada a guardar-hi fruita, mals endreços, etc.

HIVERNACLE:

Espai adossat a un edifici i separat de l'ambient exterior amb superfícies vidrades, a vegades practicables⁵.

LLOTJA:

Part d'un edifici elevada i oberta d'un o més costats on hi ha pilars, columnes⁶.

MARQUESINA :

Coberta, generalment de vidre i ferro, que surt d'una façana sobre una porta, andana, etc., per resguardar de la pluja els entrants i sortints⁷.

MIRADOR:

Part alta d'un edifici, des de la qual es pot mirar a l'exterior i a prou distància.

PATI:

Espai clos i descobert a l'interior d'un edifici⁸.

⁴ S'ha eliminat "a vegades" amb vidrieres.

⁵ Totes les definicions es referien només a les plantes. S'ha n'ha fet una de nova considerant només els hivernacles adossats.

⁶ S'ha pres el concepte d'*elevat* d'una altra definició i s'ha afegit aquí.

⁷ Es manté aquesta definició tot i que és una visió parcial, no cal que sigui de vidre i ferro i pot protegir d'altres coses que no sigui només la pluja.

⁸ Aquest és un dels casos en què les definicions existents estan poc relacionades amb l'arquitectura, ja que el seu significat real és el de *descampat*.

PATI D'ILLA:

Pati clos, no edificat o edificat només en planta baixa, situat a l'interior d'una illa, que serveix per il·luminar i airejar les façanes posteriors de les cases ⁹.

PÈRGOLA:

Enreixat disposat a manera de sostre i sostingut per pilastres o columnes, per les quals solen enfilar-se ceps, plantes arrapadisses, etc.

PERISTIL:

Pati interior voltat de porxos, típic de les cases gregues i romanes.

PÒRTIC:

Espai cobert i sostingut per columnes davant un edifici o al llarg d'un mur de façana o de pati.

PORXADA:

Conjunt de porxos. Part superior d'una casa, galeria lateral, amb arcades sostingudes per columnes o pilars.

PORXO:

Espai cobert, limitat lateralment per columnes i adossat per l'altre costat a un mur o una façana.

REBEDOR:

Peça d'una casa, d'un pis, etc., on es fa entrar qui hom no vol fer esperar fora. Avantsala.¹⁰

TERRASSA:

Balconada ampla, terrat o vorera elevada, destinada a seure-hi per descansar, prendre la fresca o el sol, beure coses refrescants, etc.

TERRAT:

Coberta plana i lleugerament inclinada, sense teules, d'un edifici o d'una part d'un edifici, que permet de caminar-hi còmodament al damunt i que serveix per estendre roba, per a prendre-hi el sol o la fresca, etc.

⁹ Sembla una definició amb molts prejudicis, molt "barcelonina".

¹⁰ Aquest sembla definit com a totalment interior i per tant poc intermedi.

TRIBUNA:

Espai cobert i tancat amb vidres, sobre la plataforma d'un balcó.

UMBRACLE:

Lloc disposat de manera que alhora que permet el pas de l'aire, resguarda dels raigs del sol.¹¹

VERANDA:

Galeria lleugera tot al voltant d'una casa, tancada per vidrieres.¹²

VESTÍBUL:

Peça situada a l'entrada d'una casa i que dona accés a les habitacions interiors.¹³

ZAGUÁN: (català: vestíbul) Espacio cubierto situado dentro de una casa, que sirve de entrada a ella y está inmediato a la puerta de la calle.

¹¹ ...a les plantes que s'hi posen. Com l'hivernacle, només està pensat per a plantes i no per a persones.

¹² És interessant l'origen de la paraula, que ve de l'anglès, i que aquesta llengua manlleva de l'hindi *varandâ*.

¹³ A diferència del *rebedor*, sembla que no es considera "interior".

2.3.4. Definidors opcionals i indispensables

De l'anàlisi de la TAULA II i de les definicions posteriors es desprèn que hi ha casos en què la mateixa flexibilitat dels espais permet canviar *totalment* algun definidor sense que la imatge de l'espai variï gens. Per exemple, un balcó pot ser puntual o lineal sense deixar de ser un balcó.

Però, també trobem definidors absolutament intrínsecs a l'espai, és a dir, que si un cert espai intermedi no presenta una determinada característica, encara que conservi tota la resta, perd l'essència. Si es torna a l'exemple del balcó, si no està elevat, encara que estigui obert i que sigui perimetral, no se'n podria dir balcó.

Hi han definidors **indispensables** i definidors **opcionals**.

Però no sempre són indispensables o opcionals els mateixos, sinó que cada un dels espais intermedis analitzats presenten diversitats en aquest punt, és a dir, que diferents característiques tenen una importància diferent segons l'espai de què es tracti.

No es pot dir que hi hagi definidors més importants que d'altres, però sí que trobem que hi ha espais que tenen un o més definidors que són els que millor els caracteritzen.

Basant-nos en això, s'introdueix a la TAULA II aquest criteri de quins són els definidors **indispensables** de cadascun dels espais.

S'analitzen els asteriscs (*) de la Taula II i es trama la casella dels que es consideren indispensables per caracteritzar els espais intermedis estudiats.

TAULA III

	perimetral	central	a terra	elevat	lineal	puntual	obert	tancat
ATRI		*	*			*		*
BALCÓ	*			*		*	*	
BALCONADA	*			*	*		*	
EIXIDA	*		*	
ESTENEDOR
CEL OBERT		*	*			*	*	
CLAUSTRE		*	*			*	*	
GALERIA	*		.	.	*			*
GOLFA	*			*		*	.	.
HIVERNACLE	*			*
LLOTJA	*			*	*		*	
MARQUESINA	*		*			*	*	
MIRADOR	*			*		*	.	.
PATI		*	*			*	*	
PÈRGOLA	*		.	.	*		*	
PERISTIL		*	*			*	*	
PÒRTIC	*		*		.	.	*	
PORXADA	*		.	.	*		*	
PORXO	*		*		*		*	
REBEDOR		*	.	.
TERRASSA	*		*	
TERRAT	*			*		*	*	
TRIBUNA	*			*		*		*
UMBRACLE	*	
VERANDA	*		.	.	*			*
VESTÍBUL	*		*			*	.	.

Aquesta anàlisi permet eliminar de la llista original els espais intermedis que esdevenen repeticions o variacions d'altres, i així arribar a establir-ne una de més reduïda que resumeixi el conjunt d'espais intermedis possible.

2.3.5. Reducció de la llista d'espais intermedis

El procés de reducció d'aquesta llista inicial a una de més sintètica es farà en dues passades successives.

En una **primera** aproximació eliminarem els que es poden considerar intermedis però poc "espais", o sigui els que semblen **poc habitables**; els que es poden considerar **massa generals** en la seva definició; els que semblen clarament **derivacions** d'altres, amb petites variacions formals; i els que siguin més aviat **repeticions**.

- a) Poc habitables
- b) Massa generals
- c) Derivacions d'altres
- d) Repeticions

Després continuarem aquest procés de reducció de la llista inicial amb una **segona** passada, en què intentarem eliminar els que ens semblin que tenen **comportaments anàlegs**.

- e) Comportaments anàlegs

A continuació fem la primera passada per decidir quins es consideren eliminables de la TAULA III segons els conceptes anteriors, i referem la taula:

a) Els poc habitables: **cel obert, marquesina, terrat, golfes.**

Poden ser poc habitables tant per l'espai que els conforma com pel funcionament que comporten. En aquests incloem el **cel obert**, per falta de volum habitable propi; la **marquesina**, perquè conforma "poc espai"; el **terrat**, perquè crea un volum habitable per si mateix, sinó amb l'ajut d'altres recursos constructius, i les **golfes**, perquè formen un espai protector sense vocació d'habitable, encara que a vegades s'aprofiti per a això.

b) **Els massa generals:** estenedor, eixida, umbracle, terrassa.

Aquests espais intermedis es denominen a partir de l'acció que s'hi acostuma a fer (menys en el cas de la terrassa), però comporten una imatge formal d'un espai concret per a molta gent, encara que no sigui més que una particularització familiar, que en les diferents zones geogràfiques té un aspecte més general. Al cap i a la fi, un **estenedor** no és altra cosa que un lloc on es pot estendre, encara que als llocs més assolellats estigui descobert i en els plujosos estigui cobert i airejat. Una **eixida** no és més que un lloc on es pot sortir i, segons si és un terreny pla o accidentat, està elevat o a la planta baixa. Igualment, un **umbracle** és qualsevol lloc protegit del sol, sigui amb vegetació, amb elements constructius o amb la mateixa arquitectura; un altre aspecte que cal considerar en el cas de l'umbracle és la procedència botànica, ja que en cap dels diccionaris consultats es troba cap definició que no sigui d'aquesta índole. I per últim, hi ha el cas de les **terrasses** que, essent també massa generals, no ho són per les raons dels anteriors, sinó perquè a vegades els falta el volum del terrat, del qual es podrien considerar derivades. A vegades simulen les funcions de l'eixida i d'altres, es confonen –erròniament– amb els balcons; val a dir que la majoria de les definicions dels diccionaris es refereixen a les terrasses de bars, de la mateixa manera que els umbracles eren per a plantes i no per a persones.

c) Els repetits: rebedor (vestíbul), veranda (galeria), claustre, peristil (pati), llotja (galeria oberta, pòrtic o porxo elevat).

Hi ha alguns espais intermedis que semblen quasi repeticions d'altres, encara que mai no són exactament el mateix. S'han agrupat i s'ha intentat escollir-ne el més general com a representatiu dels altres. Pel cas de **rebedor**/vestíbul, el rebedor també es podria eliminar en l'anterior grup, ja que descriu l'acció de rebre, però en retornar la Taula I omplerta, la majoria de les persones hi havien escrit *repetit*, per tant he optat per incloure'l en aquest punt en veure que la seva *reiteració* es fa més opressiva que no pas la seva *obvietat*. La **veranda**, tal i com es comenta a les notes a peu de pàgina de les mateixes definicions, és més una qüestió lingüística/cultural que cap altra cosa, ja que és la transposició de l'arrel hindi a l'anglès i arriba a nosaltres com a anglicisme per denominar una cosa que a la latitud mediterrània ja existia. El cas del **claustre, peristil** i pati és especial. *Peristil* (del grec "voltat de columnes") seria la primera denominació que es coneix; en canvi, *claustre* seria la seva adaptació a l'arquitectura religiosa, i finalment, prenem com a englobador d'aquests termes la paraula *pati*, que és la menys precisa, d'un origen més incert i que dona una definició més vaga: "espai clos i descobert" quasi contradictòria. Potser sí que a l'inici d'aquests espais la columna era indispensable des del punt de vista constructiu, però actualment he optat per prendre *pati* per a aquest conjunt d'espais just per aquesta indefinició que li permet adaptar-se a noves solucions constructives, dimensionals i arquitectòniques. El concepte de la **llotja** o successió de pòrtics en una alçària o altra se'ns fa rellescós principalment des del punt de vista lingüístic i per similitud amb altres llengües semblants a la nostra, com el castellà o l'italià. Si bé els diccionaris la relacionen principalment amb el món del teatre i, per ampliació, a la gent que l'ocupa, nosaltres com que la considerem com a galeria sense vidres o pòrtic elevat, la donem per inclosa en aquests altres espais intermedis.

d) Els derivats : balconada (balcó), porxada (porxo).

Potser els més fàcils d'eliminar siguin aquests derivats que trobem, tot i que són més que això. No podem donar el mateix grau de derivació de balcó a **balconada** que a *balconet*, per exemple. I el mateix podem dir de **porxada**, que encara que sembli una derivació immediata de *porxo*, per a moltes zones geogràfiques significa molt més que això.

Com a resultat d'aquestes consideracions i de l'eliminació de cel obert, marquesina, terrat, estenedor, eixida, umbracle, terrassa, rebedor, veranda, claustre, peristil, llotja, balconada i porxada, la Taula II de 26 elements es veurà reduïda a 12 espais intermedis.

TAULA IV

	PERIMETRAL	CENTRAL	A TERRA	ELEVAT	LINEAL	PUNTUAL	OBERT	TANCAT
ATRI		*	*			*		*
BALCÓ	*			*		*	*	
GALERIA	*		.	.	*			*
GOLFES	*			*		*	.	.
HIVERNACLE	*			*
MIRADOR	*			*		*	.	.
PATI		*	*			*	*	
PÈRGOLA	*		.	.	*		*	
PÒRTIC	*		*		.	.	*	
PORXO	*		*		*		*	
TRIBUNA	*			*		*		*
VESTÍBUL	*		*			*	.	.

Eliminats els poc habitables, els massa generals, les derivacions d'altres i les repeticions de la TAULA III, queda aquesta matriu reduïda a 12 espais, sobre la qual hi ha alguns comentaris a fer.

PERIMETRAL - CENTRAL

Aquest definidor no presenta casos d'espais intermedis que considerin la possible dualitat d'aquest, o sigui que és un definidor que resulta molt concret.

Queden molts més espais intermedis perimetrals (10) que centrals(2).

Els dos espais intermedis centrals que queden (atri i pati) tenen el definidor *central* com a indispensable. En canvi són molt diferents, perquè el pati també considera indispensable el definidor *obert* mentre que l'atri considera indispensable ser *tancat*, conceptes totalment oposats.

A TERRA - ELEVAT

Aquest definidor presenta tres dualitats sense les quals, la relació entre els espais que es defineix que estan a terra o que estan elevats no sembla significativa, de 5 a 4. Però si s'analitzen les caselles tramades, que representen els definidors indispensables, s'observa que *tots* els espais caracteritzats com a elevats consideren això com a indispensable per poder comprendre'ls.

LINEAL - PUNTUAL

Aquest definidor també presenta tres dualitats, com en el cas anterior, sense les quals el resultat és molt diferent, ja que hi ha una clara majoria d'espais definits com a puntuals, en relació de 7 a 2, sobre els lineals. Fent una abstracció i considerant el que s'ha comentat en el punt 2.2.3 sempre podem dir que aquest concepte és molt ambigu, ja que barreja una definició de forma, com és el punt o la línia, amb el funcionament puntual o lineal. Podríem definir-los tots com a puntuals i considerar l'allargament com un cas especial de punt, de la mateixa manera que una línia pot ser una successió de punts.

En aquest cas, el fet que hem d'observar és la inexistència de casos "indispensables". Això semblaria estrany sense les consideracions anteriors, però un cop fetes sembla evident que aquest definidor mai no serà el que caracteritzarà millor un espai intermedi genèric, encara que sí pugui definir molt bé casos concrets.

OBERT - TANCAT

Només s'aprecien un parell de dualitats i la relació entre oberts i tancats no és gaire significativa, ja que la relació és de 6 a 4.

Però és molt significatiu el fet de ser la dualitat que presenta més casos "indispensables", vuit en total (sobre els tres de la dualitat perimetral-central, els cinc de a terra-elevat o cap en el cas lineal-puntual). Això reforça la hipòtesi que aquesta característica és important i molt definitòria dels espais intermedis. La característica d'estat *tancat* és indispensable en tots els casos proposats, fet també justificable per la incorporació posterior del vidre a espais intermedis ja existents, el que va fer que adoptessin un caràcter prou diferent per considerar-los diferents dels seus referents anteriors.

Els comentaris a aquesta TAULA IV crec que es poden resumir de la següent manera:

PERIMETRAL – CENTRAL	Gran majoria de perimetrals.
A TERRA – ELEVAT	El definidor elevat caracteritza molt més.
LINEAL – PUNTUAL	No caracteritza gaire els espais.
OBERT – TANCAT	És molt definitori d'un espai, en el cas d'estar tancat és imprescindible.

Es continua el procés de reducció de la llista inicial amb una **segona passada**, en la qual s'eliminen alguns dels que tenen **comportaments anàlegs**.

e) Comportaments anàlegs: hivernacle, mirador, pòrtic i pèrgola.

El primer que interessa analitzar és l'**hivernacle**. Per una banda, és una paraula que ve de la jardineria i per tant no defineix un espai habitable, però com que les primeres grans construccions vidrades eren d'origen botànic, se'n va estendre l'ús a l'arquitectura. Per extensió es pot dir que significa qualsevol espai vidrat, sense diferenciar si el vidre està en plans verticals o en plans de coberta. Com que mantenim l'atri com a espai cobert amb vidre i la galeria amb tancaments verticals vidrats, es pot eliminar l'hivernacle i mantenir els que tenen una imatge més arquitectònica.

Un altre cas de comportaments similars es pot trobar en el cas del **mirador** i la **tribuna**. El mirador, lloc elevat des d'on mirar, és el més general, ja que tota tribuna és un mirador, però no passa el contrari. Però l'expressió *mirador* és tan general que porta a confusions i costa imaginar un espai arquitectònic associat. Per tant es manté la tribuna (espai arquitectònic elevat i tancat amb vidres) per la seva riquesa i per l'associació immediata d'imatges que produeix.

El **pòrtic** i la **pèrgola** són els següents que desapareixen de la matriu. El pòrtic és tant un porxo com un porxo elevat o una galeria oberta. Hi ha una excepció, que és que també s'anomenen pòrtic algunes entrades a edificis singulars.¹⁴ Però feta aquesta consideració l'eliminarem considerant que entre el porxo i la galeria ja queda prou representat com a espai arquitectònic. El següent a considerar és la pèrgola, que ve a ser un porxo o pòrtic, però vegetal. Compleix alguna de les mateixes funcions, com la protecció contra la radiació, però no en

¹⁴ El pòrtic del Panteó, per exemple...

compleix d'altres, i per això s'eliminarà considerant que el seu comportament "quasi"¹⁵ el poden complir els altres espais a què ens hem referit abans.

Com a resultat d'aquestes consideracions sobre els comportaments anàlegs i després de l'eliminació d'hivernacle, mirador, pòrtic i pèrgola, la Taula IV de 12 elements queda reduïda a vuit espais intermedis.

TAULA V

	PERIMETRAL	CENTRAL	A TERRA	ELEVAT	LINEAL	PUNTUAL	OBERT	TANCAT
ATRI		*	*			*		*
BALCÓ	*			*		*	*	
GALERIA	*		.	.	*			*
GOLFES	*			*		*	.	.
PATI		*	*			*	*	
PORXO	*		*		*		*	
TRIBUNA	*			*		*		*
VESTÍBUL	*		*			*	.	.

Davant d'aquesta taula reduïda s'analitza si els que han quedat són representatius de tots els altres espais intermedis eliminats pel camí o en falten.

Alguns són molt *habituals* o *emblemàtics*, com el **pati** o la **galeria**, i en canvi n'hi ha d'altres que semblen més *curiosos* o *particulars*, com les golfes o la tribuna.

No són una casualitat, sinó que si han arribat fins al final d'aquest procés és per alguna cosa i s'hi ha de pensar una mica. Encara que sembli que no hi ha gaires **golfes**, amb una resolució formal o una altra, els edificis sempre acostumen a tenir "barret" i és una forma de no oblidar aquest perímetre superior dels edificis; encara que sembla que el **vestíbul** no sigui actualment un espai intermedi per culpa que l'associem als rebedors de pisos, hem de pensar que tot el recorregut que hi ha des del carrer fins a l'interior de l'habitatge és el rebedor, i quan projectem no hem de deixar-lo com a espai de pas o residual; encara que les **tribunes** les associem a la imatge formal d'una època determinada no hem d'oblidar la necessitat dels usuaris de mirar cap a l'exterior des de miradors puntuals i protegits.

¹⁵ En arquitectura, mai no pot ser idèntic.

2.3.6. Els espais intermedis significatius

Com a resultat del procés de classificació i anàlisi han quedat:

ATRI
BALCÓ
GALERIA
GOLFES
PATI
PORXO
TRIBUNA
VESTÍBUL

D'aquests vuit espais intermedis que es perfilen com a més emblemàtics s'hauran de seleccionar els que tenen un comportament *ambiental* prou significatiu i que poden representar correctament les variacions sobre els efectes ambientals que es consideren, i que alhora siguin prou representatius "*formalment i simbòlicament*" de tots els altres.

El resultat d'aquesta darrera selecció "possibilista", però gota casual, dóna quatre espais intermedis finals, i és que sembla que finalment tots els espais intermedis es poden resumir en dos: el **central** i el **perimetral**.

Això, amb la possibilitat que presenten tots dos de poder-se tancar amb vidre, porta als quatre espais que finalment s'han seleccionat per analitzar.



ATRI
GALERIA
PATI
PORXO

COMENTARIS AL CAPÍTOL 2

En finalitzar aquest capítol es poden apuntar algunes observacions que semblen clarificadores sobre els espais intermedis.

Una primera observació és que **la manera de denominar-los és molt àmplia i contradictòria**. Si només s'analitza un idioma la varietat ja és molt gran, tot i deixar de considerar que varia d'un lloc a un altre dins de l'àmbit de la mateixa llengua, d'una manera molt semblant al que passa amb els peixos. També presenten la particularitat que una mateixa paraula serveix per a diferents coses (llotja del peix, llotja de teatre, llotja d'un pati, etc.) molt més sovint que en altres espais arquitectònics i que una paraula diferent pot servir per dir el mateix (peristil, porxada, galeria, etc.). Es pot concloure dient que quasi mai una sola paraula no defineix un espai intermedi d'una manera prou concisa, si no hi ha un consens previ entre els comunicants i ja saben de què parlen, per això moltes vegades calen afegir qualificatius. Dir "una galeria" vol dir tantes coses que quasi sempre s'hi afegeix alguna descripció immediata com "una galeria vidrada", "una galeria de l'Eixample", "una galeria de pintura", "una galeria elevada", "una galeria que dóna a un pati", "una galeria de serveis", etc.

Un segon punt important que es desprèn d'aquest capítol és la constatació de l'habitual **successió dels espais intermedis**. Si ja a la introducció apuntàvem que els espais intermedis eren superfícies grises que difuminaven la línia que separa l'espai interior de l'exterior, també podem afirmar que trobem que aquestes difuminacions no són uniformes, sinó que també presenten una gradació de grisos.

Podem fer un recorregut des de l'exterior fins a un lloc determinat d'un edifici per una llarga **successió** d'espais intermedis: imaginem-nos l'entrada a un edifici sota una *marquesina* per passar a un *vestíbul* d'accés des del qual ja es veu el *pati*. Rodejant-lo per sota d'un *peristil* arribem a una escala d'accés a la *galeria* superior que ens pot portar finalment al lloc desitjat, (que, en aquest cas, podria ser la Col·lecció Thyssen del Museu de Pedralbes).

I una tercera i última constatació després de fer tot aquest capítol i d'aquest procés de reducció, partint de tots els espais intermedis que se m'acudien en un inici i analitzant-ne les diferents característiques i variacions, és que finalment tots els espais intermedis es poden resumir en dos: el **central** i el **perimetral**.

Això, amb la possibilitat que presenten tots dos de poder-se tancar amb vidre porta als quatre espais que finalment s'han seleccionat per analitzar.

