

Tesis Doctoral

La Ciudad Abierta de Amereida
Arquitectura desde la Hospitalidad

anexo dos

Recopilación de trabajos realizados
durante el período de la tesis

Patricio Cáraves Silva
Director de Tesis: Josep Muntañola i Thornberg

Departamento de Proyectos Arquitectónicos
Escuela Técnica Superior de Arquitectura de Barcelona
Universidad Politécnica de Cataluña

julio, 2007

Tesis Doctoral

La Ciudad Abierta de Amereida
Arquitectura desde la Hospitalidad

Patricio Cáraves Silva
Director de Tesis: Josep Muntañola i Thornberg

Departamento de Proyectos Arquitectónicos
Escuela Técnica Superior de Arquitectura de Barcelona
Universidad Politécnica de Cataluña

julio, 2007

10. Darle una vuelta a la Pampa. Travesía 2004

Edición realizada al término de la Travesía,
para que este modo de viajar se constituya en experiencia arquitectónica
66 páginas



“darle la vuelta a la pampa”
Travesía 2004

Índice

Actas de relación	6
Croquis de observación durante la travesía	6
Palabra poética	46
8 dibujos de complacencias de 8 lugares de obra de travesías los umbrales de la pampa	50
Texto presentación y lección de la travesía	54

Actas de Relación

1

día Jueves 4 noviembre 2004

A primera hora se comenzó en la Escuela a cargar los vehículos con que se transportaron las cosas a la Ciudad Abierta. Durante la faena de estiba nos enteramos de los problemas de salud de Jorge Ferrada, que por esto no nos pudo acompañar en nuestra travesía. Luego de tener las cosas a punto nos dirigimos a las torres del agua, donde nos reunimos para realizar el acto de partida. Nos encontramos con una cruz trazada con telas de color sobre las cuales estaban las carpetas de travesía. Dispuestos desde los extremos de la cruz avanzamos lentamente recogiendo las carpetas en momentos de pausas del poema de Manuel Florencio, que estaba siendo leído desde el centro, mientras se atravesaban los ejes de la cruz.

En un segundo momento estas carpetas eran entregadas por cada uno a otro, en un gesto que trae a presencia la dimensión del regalo. Una vez terminado el acto partimos. Nuestra primera detención fue en Juncal, donde dibujamos desde la luz una obra de travesía, comenzando así una serie de detenciones en lugares visitados anteriormente por travesías de la Escuela. Atravesamos la Aduana hacia

Argentina media hora después.

6

Croquis de observación durante la travesía



(1) lo indeterminable de los planos en la profundidad, planos de lejanías.
(2) copas singulares, abajo: suelo enmarañado



Obra de Travesía Anterior, Juncal



8



(5) la línea superior y continua, se recorta contra el cielo



(6) la mirada rápidamente asciende, se alza no para ver más sino que va en la apatencia de llegar al límite, que es el perfil, alcanzado éste, se detiene y nombra lo bordeado. es un trabajo de detenerse en esta cantera, sólo posible porque se aparece singular. es un accidente geográfico. en la lejanía vale el perfil, en la proximidad la ladera.

(5) la línea superior es continua, se recorta contra el cielo.

(6) la mirada rápidamente asciende, se alza no para ver más sino que va en la apatencia de llegar al límite, que es el perfil, alcanzado éste, se detiene y nombra lo bordeado. es un trabajo de detenerse en esta cantera, sólo posible porque se aparece singular. es un accidente geográfico. en la lejanía vale el perfil, en la proximidad la ladera.



(7) laderas dibujadas con plantaciones



(8) través se entre-vé parte de los cerros

- (7) laderas dibujadas con plantaciones.
 (8) través se entre-vé parte de los cerros.

2

día Viernes 5 noviembre 2004

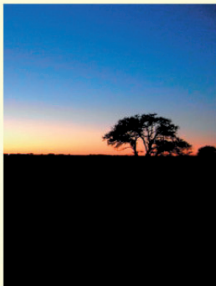
Nuestro paso por Mendoza es a la media noche, detención obligada por sanidad para la limpieza de los baños de los buses. El agua con que limpian estaba gélida.

Madrugamos para la segunda detención, en Villa Mercedes. Los buses se detienen a la orilla del camino, donde nos encontramos por primera vez con el horizonte llano de la extensión al otro lado de la cordillera, mientras nuestras manos tiritan de frío al dibujar. Algunos dibujan desde el bus. Luego seguimos el trayecto.

Villa Mercedes al amanecer

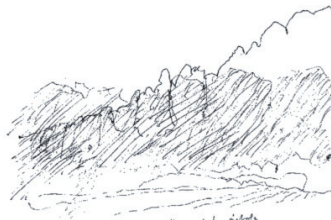


9



El día continúa con una detención en una estación de servicio, donde el grupo cocina prepara la implementación para hervir agua. Allí mismo nos percatamos de que uno de los quemadores que llevábamos no funcionaba. El desayuno se desenvuelve a un costado del bus desde el borde del pasto. La parada culmina con el armado de las pizarras, la pizarra de travesía. El profesor Cárares prepara una clase mencionando los aspectos fundamentales a tratar en el discurso: lo capital, el registro, las observaciones, los actos. Es la búsqueda de las riquezas en el sentido de la travesía.

10



(9) por la simultaneidad del follaje de los árboles, son un velo que deja -entre ver- el fondo: la cordillera es la finura-fineza del exterior cuidado.



(10) la mirada a ras, el suelo se extiende hasta el infinito, infinito actual. coincidencia del ojo con el horizonte (recordar y ver los dibujos de Rembrandt)



(11) el muro medianero, es la estructura significativa de esta casa. éste delimita y lo proclama en lo alto

(9) en la simultaneidad el follaje de los árboles. son un velo que deja -entre ver- el fondo: la cordillera es la finura-fineza del exterior cuidado.

(10) la mirada a ras, el suelo se extiende hasta el infinito, infinito actual. coincidencia del ojo con el horizonte (recordar y ver los dibujos de Rembrandt)

(11) el muro medianero, es la estructura significativa de esta casa. éste delimita y lo proclama en lo alto



- (12) internandose por el cañón. las laderas son lo próximo del paisaje
 (13) sucesión de perfiles

Seguimos camino a Santa Rosa. Una vez allí nos detuvimos a observar el centro cívico de la ciudad y a comprar cosas que faltaban para la travesía. Después se realizó el acto. Consistió en un agruparse del taller en una masa compacta que escucha las cuatro repeticiones de la pregunta poética correspondiente, a medida que se dibuja a la velocidad del paso, avanzando hacia afuera. Para hacer este dibujo, que es de lejanía, se consideran cuatro palabras que fueron enunciadas en un principio: compacto, quieto, extensión, expansión. También es leída cuatro veces la respuesta que corresponde. El acto termina cuando se han leído ya las cuatro veces la respuesta.

Santa Rosa de la Pampa

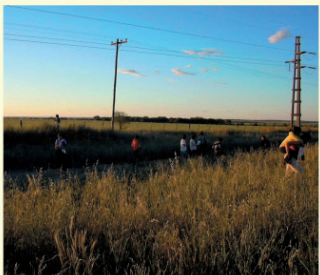


11



Acto en Santa Rosa de la Pampa

Bajos de Santa Rosa de la Pampa



12



(14)
corte abrupto
paisaje vertical



(15) abajo las piedras en medio del agua: pequeños cerros aislados
y casi penumbra sin ocaso, luz de resto de la bóveda celeste.

(14) corte abrupto. paisaje vertical.

(15) abajo las piedras en medio del agua: pequeños cerros aislados. luz casi penumbra, sin ocaso, luz de resto de la bóveda celeste.



(16) cubo base
bóveda interior contiene imagen de la virgen
placa de bronce grabada
cruz metálica pintada todo en blanco a la cal

incrustado en la ladera
en la berma junto al camino.

(17) sin tamaño, o mejor en la desproporción.



a la entrada de un
pueblo en la pampa.
con una virgen
de talla y
de madera, tamaño
doméstico, de esta
misma al templo.

en la total despropor-
ción
sin más que un
brazo, como se muestra.

(16) cubo base, bóveda interior contiene imagen de la virgen, placa de bronce grabada, cruz metálica pintada, todo ello en blanco a la cal, incrustado a la ladera en la berma, junto al camino.

(17) sin tamaño, o mejor en la desproporción, y en pampa, desprovisto de tamaño, a la entrada de un pueblo en la pampa, una caja vidriada sobre altas patas, para ser vista. la virgen de tamaño doméstico, de un altar de algún interior de templo, en la total desproporción sin más las patas, la base, que la imagen.



Bajos de Santa Rosa de la Pampa

Posteriormente nos dirigimos hacia los Bajos de Santa Rosa. Nuevamente nos detenemos a la orilla del camino, esta vez al atardecer; dibujamos la luz.

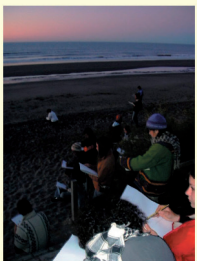


Pampa

3

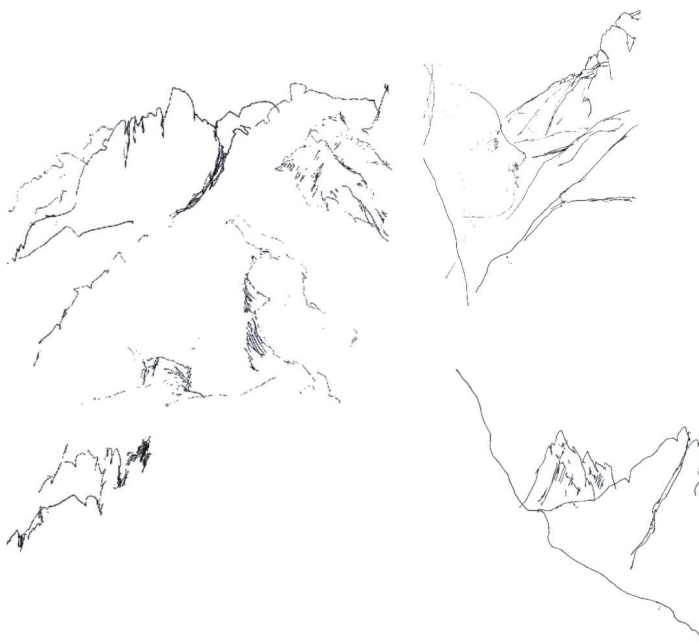
día Sábado 6 noviembre 2004

Nuestra ruta nos lleva hacia la ciudad de Bahía Blanca, a la localidad de Pehuén-có, otro lugar de obra de travesía. Llegamos dormidos, el frío nos despertó. Se accedía a la playa por una caseta de madera con una terraza, algunos se quedaron arriba, mientras otros se iban esparciendo en las cercanías por la playa. Dibujamos la luz del alba en busca de los extremos, el horizonte se desprendía de lo profundo de la playa. El frío determinó un tiempo ajustado. Rápidamente quedamos pocos esperando el amanecer que se asumía por atrás de las dunas.



Amanecer
en Pehuén-Có

14



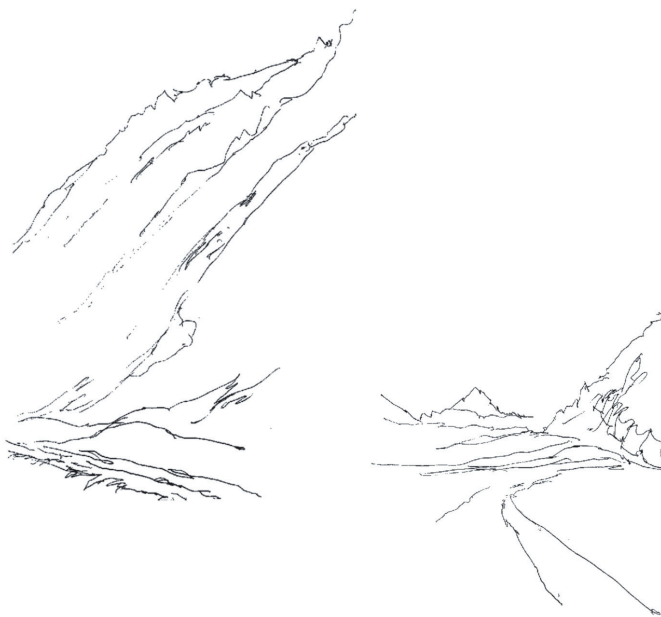
4
día Domingo 7 noviembre 2004

Nos levantamos temprano y comenzó la faena inversa a la de ayer: desarmar, estibar e irnos de Lihuel Calel. Muchas horas de viaje en bus, desayuno incluido.

Pasamos por Puelches y nos detuvimos un rato a croquear un lugar donde había una iglesia con fachada de piedra y un puente que unía los caminos pasando sobre el río Salado. Llegamos a general Roca, donde, con la ayuda de la policía, dimos con un sector donde hay varios camping. Finalmente conseguimos uno que cuenta con las comodidades que buscábamos, como baño con agua caliente y patios grandes donde acampar. Luego de establecer el campamento por fin pudimos tomar una ducha y luego una cena, precedida por una lectura del volumen 2 de Amereida, que menciona brevemente el paso de la primera travesía por la localidad de Puelches, el 29 de Agosto de 1965.

Pablo Arteche, Eduardo Baumann, Loreta Lancellotti

16





(19) despuntó el alba y tiñó todo desde el oriente



(19) despuntó el alba
tiñó todo desde el oriente



Instalando el campamento en el Parque

5
día Lunes 8 noviembre 2004

8 hrs. el taller completo ya está desayunando. Te, café, leche, cereales, pan y huevo.
Para ese día estaba pronosticada una lluvia, entonces se piensa en cómo las herramientas y el equipo del campamento pueden quedar protegidos; la carpa de cocina es la solución.
Mesas en dispuestas en forma de "c". Clase de Patricio C. acerca de la actitud arquitectónica ante la extensión ilimitada de la pampa, obra, proyecto, dar casa. Se determina el grupo de

Anexo II Darle una vuelta a la Pampa. Travesía 2004

relación para el día quinto (Pablo H., Francisco S. y Matthias F.). También se dictan los grupos para los días anteriores y próximos. Patricio C. propone una distribución nueva de las mesas para cada día a cargo del grupo de restauración correspondiente.

Se desestiban los materiales de la obra desde el bus, fierros de 280 cm. y marcos cuadrados de 100 y 50 cm., además de las planchas de aluminio de El Mercurio. Se distribuyen los materiales primeramente colocándolos frente a las carpas de cada uno. Por cada alumno dos perfiles, un cuadrado de 100 y otro de 50 cm. Las planchas quedan para después, debido a la variedad de colores procurando una repartición equánime. Es inevitable pasar por inadvertido el orden superior de las mujeres con los materiales, pues

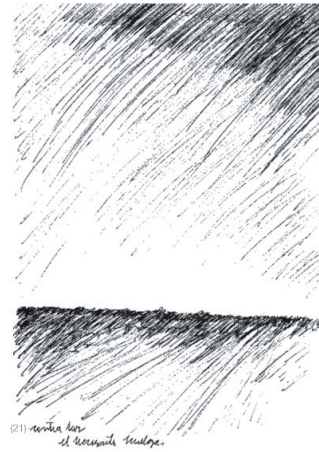


Ida a
General Roca

18

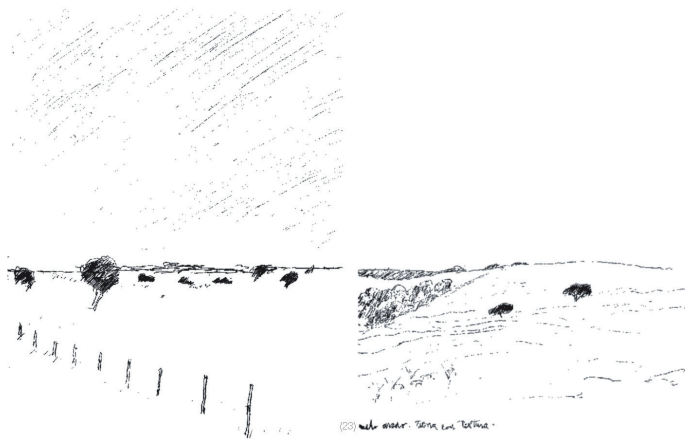


(20) La aurora nos trae a una luz expectante. la pampa comienza en la berma. 5:30 - 6:00 AM
Villa Mercedes



(21) contraluz el horizonte huelga.

(20) Villa Mercedes. la aurora nos trae a una luz expectante. la pampa comienza en la berma. 5:30 - 6:00 AM
(21) contraluz el horizonte huelga.



(22) el horizonte de la pampa es levantado al follaje.

(22) el horizonte de la pampa es levantado al follaje
(23) suelo arado, tierra con textura, hay que leerlo

(23) suelo arado, tierra con textura.

para los hombres basta con que los elementos (fragmentos) queden cerca pero para ellas deben quedar frente. Es un distingo de la mirada en detención.

Mediodía. La mayor parte del taller va a General Roca, razones: teléfono, cigarrillos, agua, baterías. Cebollas, queso, ajos, naranjas, agua, grupo de restauración. La ciudad se encuentra sólo a veinte minutos, pero la demora parece ser mayor, llegan pues alrededor de las 16 hrs., para almorzar así a las 16:10 hrs.

Mientras, ámbito coloca en un cubo virtual de 472 cm. generado por 4 árboles en el campamento, telas de colores tensadas por báculos de aluminio que indican al norte. El orden fue discutido en conjunto con el grupo que cocinaba y distribuía en ese rato las mesas, sin duda la sorpresa está en la distancia de los árboles.

Almorzamos, impresiones de la ciudad, los comentarios van desde las costumbres argentinas de cerrar extendidamente el comercio a la hora de la comida hasta lo que nos sirven, pasta rellena con queso, salsa de tomates con champiñones, naranjas, pan. Pablo A. y Matthias F. leen un trozo de cada Amereida mientras comemos.

Sobremesa, cada uno prepara su discurso sobre la obra. Encargo de Patricio C. Él corregirá uno por uno, voluntaria y escuetamente, a las 19 hrs. A la noche futbolito mixto, duchas y cena. 00 hrs. No hubo lluvia.

Por: Pablo Hormazábal, Francisco Sánchez, Matthias Frittsch

6

día Martes 9 noviembre 2004

Comenzamos el día a las ocho, hora que el taller ha establecido como adecuada. Algunos se duchan en una acción que ya se nos hace habitual. Luego del desayuno tenemos una clase en la que se nos encarga tener clara la disposición de los marcos y perfiles que van a ser los por menores de la obra; cada uno de nosotros dispone de dos perfiles angulares de dos metros ochenta, un par de marcos soldados, uno de un metro y el otro de cincuenta centímetros y por último ocho pernos. Durante la mañana preparamos las láminas para exponer nuestros fundamentos.

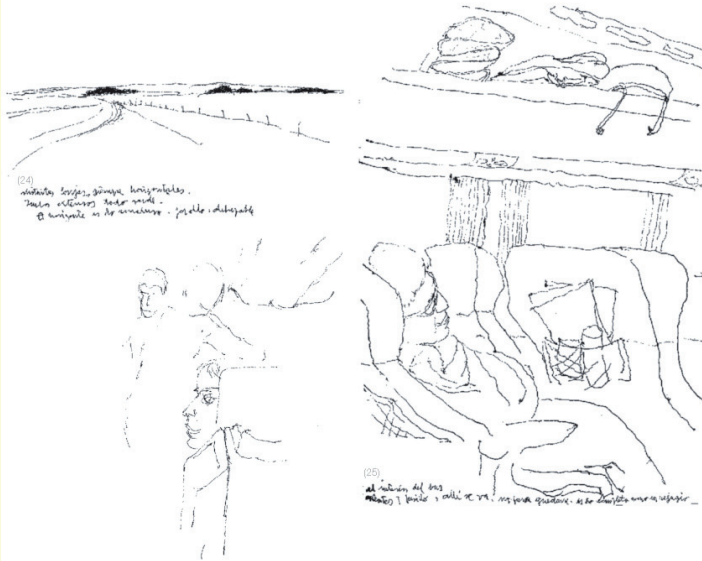
Llega el almuerzo. Espirales frías, creo que tienen gran aceptación. Comemos.

Después se nos reparten los pernos, esa acción marca la partida de la obra, nos abocamos a perforar marcos y perfiles, tarea que se ve interrumpida por el desgaste prematuro de las brocas.

En el medio de la faena el profesor Patricio Cáaves nos advierte del peligro de caer en la forma sin sentido, de alejarse del fundamento cayendo en la excentricidad y la fantasía. Con este escenario detenemos las faenas y se prepara una exposición en uno de los lugares techados del camping, el casino.

Luego de dar las indicaciones de cómo montar la exposición, que había sido pensada para el aire libre, el profesor nos invita a hacerla en el casino

20



(24) distintas lonjas, siempre horizontales, suelos extensos todo verde. el horizonte es lo concluso, por ello dibujable.
(25) el interior del bus, asientos y pasillos, ahí se va. no se está para quedarse. es completo como un refugio.



(26) el interior del bus inundado de luminosidad del amanecer, rayos provenientes del amanecer, los cuerpos simple apoyados construyen un espacio cerca.
 (27) el exterior apasible idéntico inalterado en Km y Km. lleno de lo mismo.



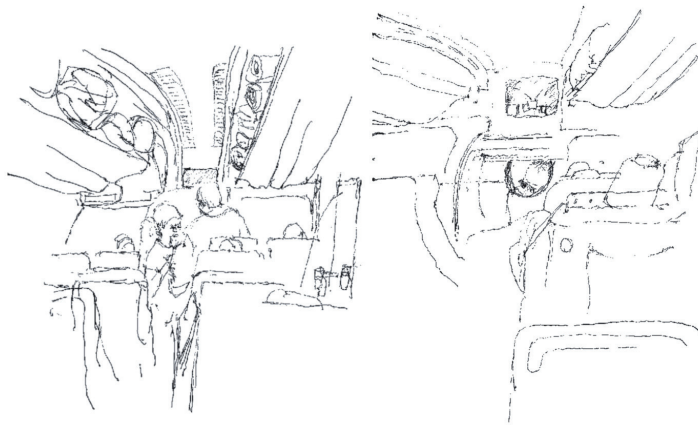
Inicio de las faenas de perforación

Detalle del material



21

Anexo II [Darle una vuelta a la Pampa. Travesía 2004](#)



Damos paso a la restauración. Hoy nos esperan con porotos, los que son bien recibidos por todos, pero de todas maneras se nos da la posibilidad de comer fideos de el almuerzo; mientras comienzan a servir algunos se encuentran jugando fútbol y voleyball, por lo que se efectúa un llamado y comienza la cena. Una sensación no nos abandona, la incertidumbre del no saber, no saber de la ubicación de la obra, del estado de jorge ferrada con exactitud, porque resulta difícil contactarlo, y no saber de la trabajabilidad de las planchas de metal, que están en un estado de materia prima y no de material. Este no saber nos mantiene expectantes de lo que viene y es positivo porque nos tiene dentro de la travesía preocupados y ocupados en ella.

En la mesa se efectúa la lectura de amereida donde se nos habla de la relación parte-todo, lo que posee cierta resonancia dado que de nuestro todo, corpus de travesía, posee partes que nos tienen en una cierta tensión. Luego de la cena compartimos la sobremesa, que es la instancia donde el taller se reúne y se distiende; algunos se balancean en sus sillas, se fuman un cigarro, es la instancia de relajo que concluye el día y nos permite conversar y saber de las inquietudes del otro, un buen término. Luego de la sobremesa nos dirigimos a las carpas a dormir, algunos permanecen jugando cartas. Así concluyen las faenas del día.

Por: Francisco Mendoza, Rodrigo Barros,
Eduardo Denev

23

7

día Miércoles 10 noviembre 2004

Parte el día con las voces de dos compañeros (José Sferazza y Guillermo Gaete) quienes aparatosamente se encargan de despertar a la gente, llamándola a desayunar y prometiendo un muy deseado pan con patita, lo cual finalmente resulta solo una falsa motivación para un rápido despertar.

Al salir de las carpas a medio despertar un frío descalificador que llega desde la cordillera nevada en Zapala, nos da el golpe que nos faltaba para quedar en funcionamiento.

La mesa esta dispuesta longitudinalmente, transversal al viento, en un vano de luz que llega hacia una zona un poco mas alejada de los árboles que rodean todo el campamento.

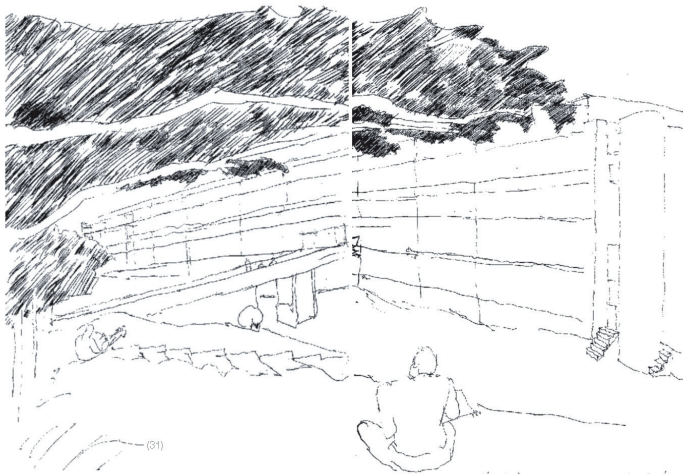
Así logramos tomar desayuno entre el rezongar generalizado del taller que de inmediato adopta los tazones como termos. Al finalizar, una ya tradicional clase al costado de la mesa, que hacía referencia a una organización del grupo en triadas, que según fundamento debían ir juntas en la disposición de la obra. Además, se debía terminar el armado de los pormenores. Esta faena presentaba una dificultad agregada para el grupo que se encontraba en restauración, entonces aludiendo al compañerismo del taller otros compañeros se hicieron cargo de este trabajo. También nos informaron que las láminas de aluminio que supuesta-

24



(30) dibujando en lo estrecho cuando en viaje vamos en un ir que permanece en la extensión inabordable de la pampa. ha cambiado la luz

(30) dibujando en un espacio estrecho, yendo en viaje, vamos en un ir que permanece en la extensión inabordable de la pampa, ha cambiado la luz



(31) Santa Rosa - La Pampa, largo y esbelto en un foso excavado para mantener el plano horizontal; es la respuesta de lo edificado a la extensión de la pampa.

mente íbamos a usar en la obra no servían ya que contenían propaganda política, y a pesar de los intentos de compañeros por hacerlas utilizables, no lograron hacer desaparecer los textos.

Así comenzaron las faenas, mientras algunos compartían fundamentos y buscaban un lazo para su unión con antecesor y sucesor, otros se veían complicados en el armado ya que las brocas, ya muy gastadas, casi no funcionaban. Como solución a este problema el profesor viaja al centro a comprar brocas, complementos para el almuerzo, y a llamar por teléfono al profesor Jorge Ferrada para saber de su estado de salud, junto a unos pocos compañeros que estaban con urgencia de llamar a sus casas.

La mañana pasa entonces haciendo lo que se podía: adelantando el proceso de la comida, ensamblando los pomenores, e incluso un grupo de compañeros se divierten jugando Fut-paddle en una cancha cercana al campamento.

Apenas llega el profesor nos ponemos a trabajar en las cosas restantes. Yo particularmente estoy encargado de cocinar; acabamos de terminar de limpiar las cosas del desayuno y ya partimos con el almuerzo, mientras algunos pican la carne y la cebolla, otros hacen el puré, y otros limpian la lechuga. Al poco rato, entre los apuros de los hambrientos compañeros nos sentamos a comer, sin siquiera cambiar la posición de las mesas.

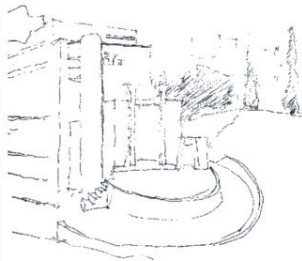
La gente queda muy conforme con el menú de carne con cebolla y zanahorias, puré, lechuga con crotones, porotos que quedaban del día anterior, y mandarinas.

Sigue la tarde con las faenas de la mañana que aún no podríamos concluir, todavía estaban con problemas las brocas, entonces milagrosamente llega el argentino que nos había recibido y les da instrucciones a los encargados de los taladros (Cristian Fernández, Pablo Gonzáles y Felipe Reyes) acerca de cómo hacerlas funcionar en mejores condiciones, "hacelo despacio, presionando, y en el momento que ya no lo sintás pesado, untá la broca en un concho de agua, y volvé a intentar, ya verás que así funciona mejor". Así, siguiendo al pie de la letra estos consejos, logramos terminar la faena de perforaciones y de armado.

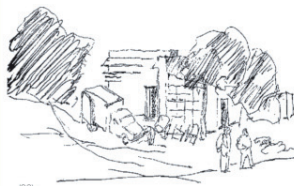
Faena de perforación



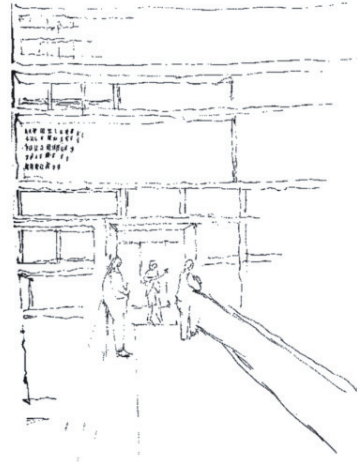
26



(32) *el edificio termina, remata con un teatro al aire abierto en un anfiteatro rehundido.*



(33) *la casa se ha metido en la pampa, junto a la casa se han apertrechado los objetos, abigarrados, todo un compacto entre trastos y cuerpos, las cosas quedan como para ser retomadas.*

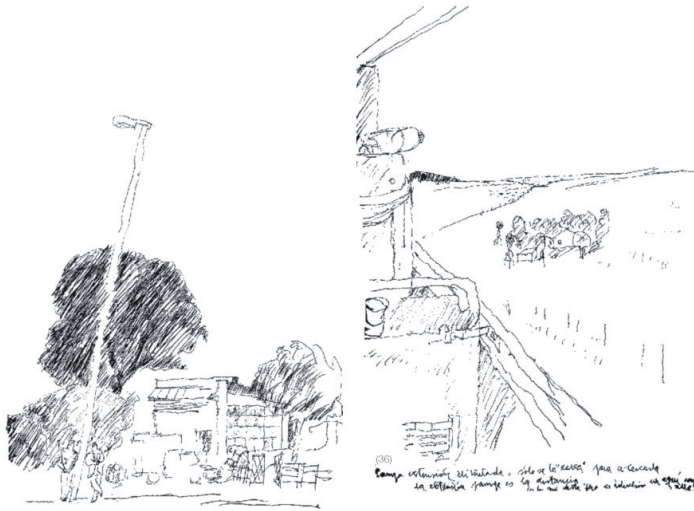


(34) *gran densidad, la fachada / racionalista / Le Corbusier, una variante de la unidad de habitación de Marsella.*

(32) el edificio termina, remata con un teatro al aire abierto en un anfiteatro rehundido.

(33) la casa se ha metido en la pampa, junto a la casa se han apertrechado los objetos, abigarrados, todo un compacto entre trastos y cuerpos, las cosas quedan como para ser retomadas.

(34) gran densidad, la fachada / racionalista / Le Corbusier, una variante de la unidad de habitación de Marsella.



(35)
 Para mirar la pampa analítica. se responde en un caos abigarrado y compacto. la pampa: como un in-habitable.
 Para la pampa. Como un in-habitable.

(35) Camino a Bahía Blanca. se vino la pampa encima, la respuesta es un caos abigarrado y compacto. la pampa: como un in-habitable.

(36) la pampa es una extensión ilimitada; sólo se le "cerca" para a-cercarla. la extensión pampa es la distancia. es lo que dista pero en lo idéntico. lo que está aquí es igual a lo que está allá.

Por otro lado, el equipo de restauración, luego de lavar la loza, empieza a hacer una onca, la cual termina siendo un tanto accidentada para dos compañeros, Matthias Fritsch y Guillermo Gaete, que se cortan la mano con el mismo cuchillo, que luego es erradicado de la implementación de la cocina.

Así, luego de tomar onca, mientras los chóferes cuidaban del campamento, todo el taller conoce el lugar de la obra, asignado por el camping, y participamos de un acto-juego organizado por el grupo de Ámbito. Entre risas y juegos, es elegido por el taller el personaje protagonista del acto, Francisco Mendoza, alias Polaco, quien es el encargado de elegir algunas de las palabras que nosotros susurrábamos a su oído.

Acto-juego en el sitio de la obra



27