

CAPITULO IX

ANÁLISIS DE LAS RESPUESTAS AL CUESTIONARIO PARA EVALUAR EL DESARROLLO DEL PROGRAMA DE ENSEÑANZA REFLEXIVA EN PASANTÍAS

CONTENIDO

1. El cuestionario en la II Fase.
 - 1.1. Presentación e interpretación de resultados.
 - 1.2. Competencias reflexivas y críticas.
 - 1.3. Opiniones sobre el desarrollo del programa.
2. El cuestionario en la II Fase.
3. Comparación de resultados del cuestionario aplicado a los participantes durante las fases I y II de la implementación de la propuesta.
4. A modo de síntesis.

1. EL CUESTIONARIO EN LA I FASE

El cuestionario fue diseñado para evaluar la propuesta desarrollada mediante el programa de enseñanza reflexiva. El programa en cuestión, como se ha señalado en el capítulo anterior, se llevó a cabo en diez semanas, desde octubre de 2004 hasta enero de 2005. Los participantes en el estudio realizaron sus prácticas y asistieron a la universidad a las sesiones semanales programadas.

En tal sentido, el cuestionario se aplicó a los sujetos participantes en la investigación; es decir, a veinte estudiantes que participaron en la implementación de la propuesta en la I Fase. El procedimiento para su diseño, elaboración y validación se describe en el capítulo V. A continuación, se presentan los resultados obtenidos.

1.1. PRESENTACIÓN E INTERPRETACIÓN DE RESULTADOS

Los resultados obtenidos se agruparon en tablas estadísticas y representaciones gráficas, para describir las opiniones relacionadas con Competencias Reflexivas, Competencias Críticas, Desarrollo del Programa y de las Actividades. Éstas últimas recogidas a través de preguntas abiertas.

Para la interpretación de los resultados se utilizó dos métodos, el análisis de frecuencias y el análisis de tendencias.

Análisis de Frecuencias

Consistió en la contabilización de casos de acuerdo a las respuestas emitidas (frecuencias absolutas) y la estimación porcentual de las mismas (frecuencias relativas). Este análisis permitió estudiar las opiniones recogidas en cada pregunta.

María Auxiliadora Chacón Corzo

Análisis de Tendencias

Se utilizó sólo en las respuestas cerradas (escalas de estimación) y consistió en la obtención de los estadísticos Media Aritmética (Me), Moda (Mo), y Desviación Estándar (DE) para ser interpretados dentro de cada escala de estimación. Las escalas de estimación utilizadas en el análisis de tendencias se obtuvieron de acuerdo a la siguiente tabla:

Tabla 17. Representación para el análisis de tendencias

Indicadores	Ítems	Nº Ítems	Interpretación			
			Desfavorable		Favorable	
			1	2	3	4
Competencia Reflexiva	1, 2, 3, 4, 5, 6, 7, 8, 9, 10, 11, 18, 23, 25	14	TD	ED	DA	TA
			14	28	42	56
Competencia Crítica	12, 13, 14, 15, 16, 17, 19, 20, 21, 22, 24, 25	12	TD	ED	DA	TA
			12	24	36	48
Desarrollo del Programa	26, 27, 28, 29, 30, 31	6	N	AV	CS	S
			06	12	18	24

Las medidas de tendencia se interpretan dentro de cada escala de la siguiente manera:

Media Aritmética (Me):

Es el promedio de respuesta. Su ubicación en la escala indica la tendencia central de las opiniones emitidas (favorable o desfavorable).

Moda (Mo):

Es la respuesta de mayor frecuencia. Teóricamente debe aproximarse a la media aritmética y su ubicación en la escala indica la opinión de mayor recurrencia.

Desviación Estándar (DE):

Es el promedio de diferencias entre las respuestas emitidas y la media aritmética. Se interpreta como el rango de respuestas reales obtenido de restar o sumar este valor a la media aritmética ($Me \pm DE$).

ANÁLISIS DE LAS RESPUESTAS AL CUESTIONARIO PARA EVALUAR EL DESARROLLO DEL PROGRAMA DE ENSEÑANZA REFLEXIVA EN PASANTÍAS

1.2. COMPETENCIAS REFLEXIVA Y CRÍTICAS

Se presentaron una serie de proposiciones relativas a las competencias reflexivas y críticas a fin de indagar la valoración que le otorgan los estudiantes. Para ello, se les presentó una escala con cuatro opciones a elegir. En primer lugar, se presenta la tabla 18, inherente a las competencias reflexivas.

Tabla 18. Competencia Reflexiva. Programa de Enseñanza Reflexiva. Pasantes de la Carrera de Educación Básica Integral. ULA-Táchira.

El desarrollo de las Prácticas te permitió:	TD*		ED		DA		TA	
	F	%	F	%	F	%	F	%
1. Revisar tus concepciones sobre la enseñanza.	0	0.0	0	0.0	11	55.0	9	45.0
2. Describir el proceso y/o procesos que sigues para enseñar.	0	0.0	0	0.0	10	50.0	10	50.0
3. Expresar pautas a seguir para la planificación de la enseñanza.	0	0.0	0	0.0	10	50.0	10	50.0
4. Preguntarte ¿para qué enseñas?	1	5.0	1	5.0	9	45.0	9	45.0
5. Deliberar sobre la enseñanza y el aprendizaje.	0	0.0	3	15.0	8	40.0	9	45.0
6. Reconocer las implicaciones de tu acción en la formación de niños(as).	0	0.0	0	0.0	5	25.0	15	75.0
7. Registrar diariamente las acciones para reconstruir la práctica.	0	0.0	0	0.0	10	50.0	10	50.0
8. Leer a fin de entender los procesos de enseñanza y aprendizaje.	0	0.0	1	5.0	8	40.0	11	55.0
9. Reconocer la importancia de evaluar formativamente a los alumnos.	0	0.0	1	5.0	6	30.0	13	65.0
10. Valorar tu desempeño como docente.	0	0.0	1	5.0	5	25.0	14	70.0
11. Estar conciente del compromiso de tu rol como docente para las transformaciones sociales.	0	0.0	0	0.0	4	20.0	16	80.0
18. Investigar situaciones surgidas en los contextos escolares.	0	0.0	1	5.0	9	45.0	10	50.0
23. Aprender que el trabajo en equipo sirve para discutir los problemas de las prácticas	0	0.0	1	5.0	7	35.0	12	60.0
25. Compartir con tus compañeros inquietudes y encontrar salidas a problemas surgidos en práctica.	0	0.0	1	5.0	6	30.0	13	65.0

*TD: Totalmente en Desacuerdo, ED: En Desacuerdo
 DA: De Acuerdo, TA: Totalmente de Acuerdo

Escala				Estadísticos		
14	28	42	56	Me = 49.45	Mo = 56	DE = 5.57

Fuente: Datos primarios. Cuestionario aplicado.

María Auxiliadora Chacón Corzo

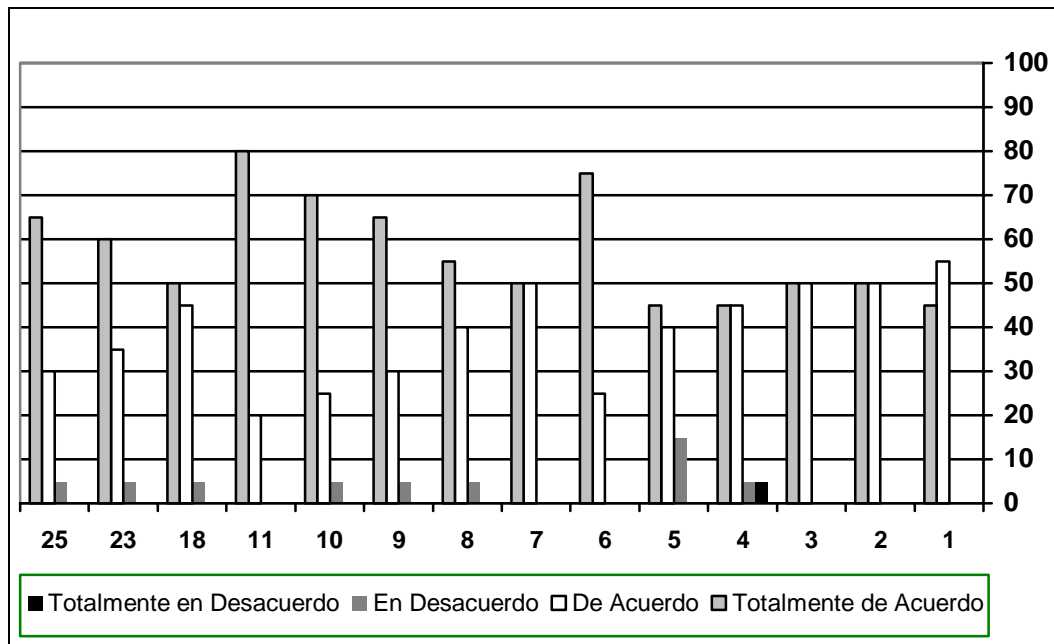


Gráfico 3. Competencia Reflexiva. Programa de Enseñanza Reflexiva. Pasantes de la Carrera de Educación Básica Integral. ULA-Táchira

De acuerdo con las respuestas emitidas, se destaca que la mayoría de las respuestas por ítem se ubica en las categorías “De acuerdo” (DA) y “Totalmente De Acuerdo” (TA). Así lo determina la Media de 49.45. Del mismo modo, es conveniente señalar que para este grupo de preguntas, la respuesta más frecuente fue Totalmente de Acuerdo, (TA) sustentado en la tendencia de la moda de 56.

Es conveniente mencionar que el 80% (TA) de los respondientes otorga un valor especial al compromiso del rol docente en las transformaciones sociales. Además, un 75% (TA) para la pregunta 6, en la cual se manifiesta, el reconocimiento de las implicaciones de la acción docente en la formación de los niños y niñas de las escuelas básicas. Del mismo modo, destaca el 70%(TA) relacionado con el ítem 10 acerca de valorar el desempeño docente. Por otra parte, se evidencia la importancia del trabajo en equipo, como una opción para discutir sobre la acción de enseñar. (Ver respuestas 23 y 25).

ANÁLISIS DE LAS RESPUESTAS AL CUESTIONARIO PARA EVALUAR EL DESARROLLO DEL PROGRAMA DE ENSEÑANZA REFLEXIVA EN PASANTÍAS

Con base en los resultados podría considerarse que el programa de enseñanza reflexiva contribuyó al desarrollo de competencias reflexivas en los participantes; por cuanto las tendencias se ubican favorablemente.

En relación con las competencias para la crítica asumidas como la capacidad para reconocerse a sí mismo y argumentar sobre las propias acciones con base en criterios específicos y consensuados. Las opciones preferidas oscilaron entre De acuerdo (DA) y Totalmente de Acuerdo (TA). A continuación se presenta las respuestas.

Tabla 19. Competencia Crítica. Programa de Enseñanza Reflexiva. Pasantes de la Carrera de Educación Básica Integral. ULA-Táchira

El desarrollo de las Prácticas te permitió:	TD		ED		DA		TA	
	F	%	F	%	F	%	F	%
12. Discutir los fundamentos teóricos que subyacen en la práctica.	0	0.0	2	10.0	12	60.0	6	30.0
13. Justificar las acciones realizadas en el aula con base en la vinculación teórica-práctica.	0	0.0	0	0.0	11	55.0	9	45.0
14. Cuestionar las acciones realizadas para mejorar la práctica.	0	0.0	1	5.0	10	50.0	9	45.0
15. Considerar la influencia social, cultural y política de los contenidos que enseñas.	0	0.0	2	10.0	7	35.0	11	55.0
16. Admitir el error como vía de mejora.	0	0.0	1	5.0	7	35.0	12	60.0
17. Ser independiente para asumir posiciones.	0	0.0	2	10.0	11	55.0	7	35.0
19. Proponer soluciones a problemas pedagógicos.	0	0.0	1	5.0	10	50.0	9	45.0
20. Indagar con tus alumnos la efectividad de estrategias para la enseñanza.	0	0.0	0	0.0	12	60.0	8	40.0
21. Tomar decisiones para mejorar tu sabe y saber hacer en el aula.	0	0.0	0	0.0	7	35.0	13	65.0
22. Discutir y compartir con los profesores colabora-dores sobre la acción docente.	0	0.0	1	5.0	8	40.0	11	55.0
24. Escuchar las críticas de los profesores y tomar decisiones para mejorar.	0	0.0	0	0.0	4	20.0	16	80.0
25. Compartir con tus compañeros inquietudes y encontrar salidas a problemas surgidos en práctica.	0	0.0	1	5.0	6	30.0	13	65.0

Escala				Estadísticos		
12	24	36	48	Me = 41.65	Mo = 44	DE = 4.61

Fuente: Datos primarios. Cuestionario aplicado.

María Auxiliadora Chacón Corzo

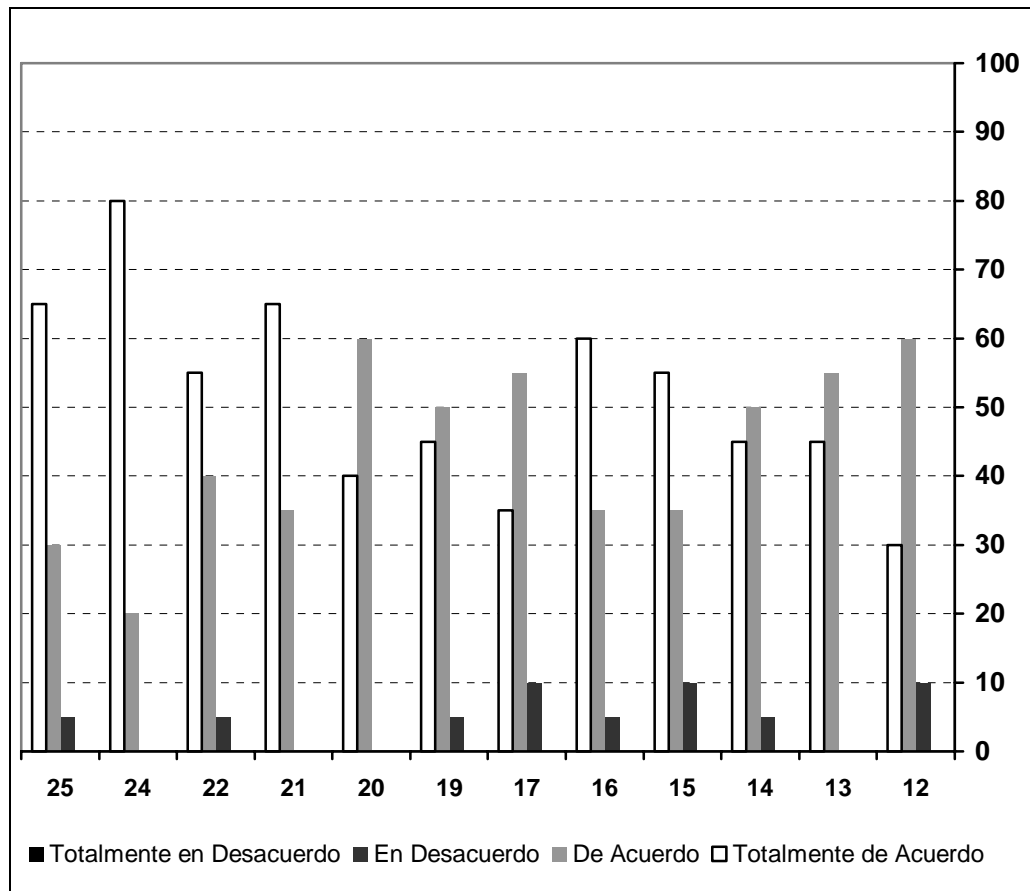


Gráfico 4. Competencia Crítica. Programa de Enseñanza Reflexiva. Pasantes de la Carrera de Educación Básica Integral. ULA-Táchira

Los resultados arrojados permiten interpretar que el promedio de respuestas se ubica entre las opciones “De acuerdo” (DA) y “Totalmente de Acuerdo” (TA), así lo representa la media de 41.65. Si se atiende el resultado obtenido en la moda de 44, se ratifica la disposición de ubicar las respuestas entre las opciones DA y TA.

Resaltan algunas proposiciones: es el caso de la revisión de los fundamentos teóricos de la enseñanza (pregunta 12), justificar las acciones realizadas en el aula (pregunta 13), cuestionar las acciones para mejorar (pregunta 14) y proponer soluciones a problemas pedagógicos (pregunta 19). Las declaraciones se ubican entre 60% y 50% para la opciones TA y DA, mientras que el 10% es decir, dos participantes están

ANÁLISIS DE LAS RESPUESTAS AL CUESTIONARIO PARA EVALUAR EL DESARROLLO DEL PROGRAMA DE ENSEÑANZA REFLEXIVA EN PASANTÍAS

“En Desacuerdo” (ED) al afirmar que pudieron develar sus concepciones sobre la práctica o en otro caso, difieren sobre las influencias políticas, sociales y culturales de los contenidos.

En consecuencia puede inferirse la necesidad de revisar la puesta en práctica del programa e indagar con mayor profundidad en las estrategias puestas en práctica para el desarrollo de competencias críticas, ya que es objetivo del estudio potenciar estas capacidades en cada uno de los participantes.

Tabla 20. Desarrollo del Programa. Programa de Enseñanza Reflexiva. Pasantes de la Carrera de Educación Básica Integral. ULA-Táchira

	En las sesiones de trabajo fue posible:	N		AV		CS		S	
		F	%	F	%	F	%	F	%
26.	Discutir con tus compañeros la mejora de tu práctica en el aula.	0	0.0	5	25.0	9	45.0	6	30.0
27.	Realizar lecturas a fin de aportar ideas y soluciones a las prácticas.	0	0.0	7	35.0	10	50.0	3	15.0
28.	Motivarte a la reflexión sobre el hacer docente.	0	0.0	1	5.0	9	45.0	10	50.0
29.	Participar del trabajo colaborativo dentro de un clima propicio.	0	0.0	3	15.0	11	55.0	6	30.0
30.	Estar conciente de reflexionar en y sobre la práctica docente.	0	0.0	1	5.0	9	45.0	10	50.0
31.	Aprovechar adecuadamente el tiempo.	0	0.0	4	20.0	7	35.0	9	45.0

Escala				Estadísticos		
06	12	18	24	Me = 19.15	Mo = 20	DE = 2.78

Fuente: Datos primarios. Cuestionario aplicado.

En este apartado se pretendió indagar la opinión sobre la operatividad del programa de pasantías, específicamente en el desarrollo de las sesiones de trabajo que se efectuaron en la universidad durante las prácticas y que tenían como finalidad potenciar la discusión, investigación y reflexión sobre los problemas que se confrontan en la enseñanza como actividad incierta y compleja. Al mismo tiempo, se deseaba conocer las implicaciones en el uso de materiales, estrategias de trabajo colaborativo y empleo del tiempo.

Al observar las opciones puede afirmarse que la distribución se halla en 19.15, tal como se representa en la media, lo cual indica que la apreciación respecto a la operatividad del curso en las frecuencias oscila entre “Casi Siempre” (CS) y “Siempre” (S); lo cual indica que los participantes opinan favorablemente sobre las sesiones de trabajo. No obstante, llama la atención la inclinación hacia la opción “A Veces” (AV), representada en un 25% relativo a la discusión sobre la mejora de la práctica (ítem 26). En cuanto a la realización de lecturas (ítem 27), un 35% eligió “AV”. Con respecto a aprovechar adecuadamente el tiempo durante la sesiones de trabajo, un 20% seleccionó “AV”. Estas respuestas difieren de la mayoría, de allí que es necesario vigilar estos aspectos para optimizar el programa de enseñanza reflexiva en pasantías.

1.3. OPINIONES SOBRE EL DESARROLLO DEL PROGRAMA

En este apartado la intencionalidad fue recoger las impresiones o consideraciones que cada participante voluntariamente pudiera aportar respecto al programa. Por tanto, se plantearon preguntas abiertas a fin de interpretar desde sus propias palabras su opinión respecto al programa de enseñanza reflexiva.

Para el análisis de las opiniones emitidas por cada uno, se procedió a leer cada ítem, se listaron todas las respuestas y se revisaron en detalle para encontrar los elementos más comunes. Una vez efectuado este proceso, se clasificaron y se redactaron las respuestas asignando un nombre, tomando en cuenta las palabras o calificativos que predominaron. La intención es reflejar las expresiones de los participantes en el estudio. A continuación se presentan las respuestas más frecuentes a cada una de las interrogantes planteadas.

Tabla 21. Opiniones en torno al desarrollo de actividades. Aprendizajes.
Programa de Enseñanza Reflexiva.

32. ¿Por qué consideras que lograste aprendizaje en las pasantías?	F	%
a. Reflexionar sobre los que estaba haciendo y lo que debería hacer	6	30.0
b. Aprendizaje sobre cómo interactuar con los niños.	4	20.0
c. Experiencia nueva porque son escasas las actividades para vincular teoría y práctica.	4	20.0
c. Experimentar en la práctica	3	15.0
d. Poner en práctica lo aprendido en la universidad	3	15.0

Fuente: Datos primarios. Cuestionario aplicado.

Es oportuno señalar que en esta interrogante, se solicitó señalar si consideraban el logro de aprendizajes durante las pasantías. Las respuestas fueron afirmativas en todas las encuestas. Por tal razón, interesa el análisis de los argumentos que aluden, los cuales están representados en la tabla anterior.

De acuerdo con las opiniones de un 30% de los encuestados, resalta la importancia de las prácticas para aprender a reflexionar sobre lo que se hace y lo que debería hacerse; en consonancia con los objetivos planteados en este estudio. Estas opiniones son relevantes porque puede inferirse evidencias de procesos de revisión sobre sí mismo y sobre las acciones docentes. En consecuencia, estaríamos ante un proceso reflexivo de la práctica.

Igualmente, se insiste en el encuentro con experiencias nuevas y se declara la escasa intervención activa en proyectos de prácticas durante el trayecto de formación, mientras que 15% destaca la experiencia y la puesta en práctica como aprendizajes importantes durante este período.

María Auxiliadora Chacón Corzo

Tabla 22. Opiniones en torno al desarrollo de actividades. Programa de Enseñanza Reflexiva. Compromisos.

33. ¿Cuál es tu compromiso como persona y como profesional?	F	%
a. Mejorar e investigar cada día como persona y como profesional	15	75.0
b. Enseñar y educar niños con criterio propio	5	25.0

Fuente: Datos primarios. Cuestionario aplicado.

En cuanto a las opiniones emitidas se observa interés hacia el desarrollo profesional, lo que induce a pensar en la necesidad de formación que subyace en estas expresiones. En el caso del desarrollo de competencias reflexivas y críticas resaltan esta condición para progresar como profesional intelectual y transformador. De allí que el aprendizaje permanente es una constante en la formación. Las opiniones emitidas por la gran mayoría, evidencian que hay conocimiento de esta situación en los futuros educadores.

Tabla 23. Opiniones en torno al desarrollo de actividades. Programa de Enseñanza Reflexiva. Limitaciones.

34. Limitaciones percibidas en el desarrollo del programa	F	%
a. Ninguna	7	35.0
b. Tutorías individuales fueron cortas	3	15.0
c. Falta de orientación de los profesores en los talleres de la práctica	3	15.0
d. Los profesores asesores de aula	2	10.0
e. El ambiente de la escuela	2	10.0
f. El tiempo	2	10.0
g. Falta a de autonomía e integración con otros docentes de la escuela	1	5.0

Fuente: Datos primarios. Cuestionario aplicado.

En cuanto a las limitaciones percibidas, se destacan variedad de respuestas. Sin embargo, se subraya que las tutorías individuales con cada pasante, al parecer, no fueron suficientes, según el 15%. De otra parte, constituyen una limitación: los asesores de aula en un 10% de las respuestas; el ambiente escolar con 10% y el tiempo con 10%. Como puede palpase se trata un grupo importante representado en un 30% de las opiniones. En tal sentido, se hace necesario revisar estos elementos a fin de interpretar lo sucedido e introducir mejoras al programa. Respecto a la percepción sobre los talleres de las prácticas, esto corresponde a otro análisis en un contexto de investigación diferente.

En relación con la valoración al programa, se presentaron dos opciones a cada participante a propósito de encontrar posibles vías para optimizar el programa de enseñanza reflexiva en el décimo semestre de la carrera. Las percepciones a la pregunta ¿Qué le agregarías o qué le quitarías al programa? Se ilustran seguidamente:

Tabla 24. Opiniones en torno al desarrollo de actividades. Programa de Enseñanza Reflexiva. Mejoras.

35. Qué agregarías al programa:	F	%
a. Nada	5	25.0
b. Contenidos sobre evaluación y estrategias de enseñanza de la matemática	5	25.0
c. Sesiones de trabajo en universidad	4	20.0
d. Mayor atención individualizada al pasante	4	20.0
e. Tiempo	2	10.0

Fuente: Datos primarios. Cuestionario aplicado.

Sobre la base de las opiniones anteriores se observa que un porcentaje importante le anexaría al programa contenidos sobre la evaluación y estrategias de enseñanza en un 25%, mientras que el 20% responde que se requiere incrementar el número de encuentros en la universidad y también mayor atención individualizada al pasante en un 20%, por supuesto que el tiempo también es señalado por un 10%. Si se

María Auxiliadora Chacón Corzo

contrasta con las respuestas anteriores, se halla una correspondencia que ilustra los aspectos que los participantes creen son significativos. Obviamente, ofrecen pistas para el necesario ajuste y revisión del programa a fin de acercarnos al desarrollo de una enseñanza reflexiva en los futuros educadores, intencionalidades centrales del estudio.

Ahora bien, si se analiza con mayor detenimiento las respuestas y se confronta con las planteamientos sobre las competencias reflexivas y críticas, podría inferirse que es necesario incorporar mayores espacios de discusión, análisis y revisión a objeto de formar docentes con autonomía y flexibilidad, capaces de tomar decisiones sobre la base de las discusiones deliberaciones, lecturas, entre otras estrategias de enseñanza, puestas en práctica durante el programa a fin de comprender la complejidad de la enseñanza y los problemas de la práctica. En este sentido, probablemente se pudiera avanzar hasta mayores niveles de reflexión y crítica, impulsar un ciclo reflexivo que además de examinar, describir y confrontar el trabajo docente, pudiera convertirse también en una práctica transformadora en tanto que puedan impulsarse decisiones que contribuyan a resolver situaciones problema en las aulas y contextos escolares.

Tabla 25. Opiniones en torno al desarrollo de actividades. Programa de Enseñanza Reflexiva. Mejoras.

35. Qué quitarías al programa:	F	%
a. Nada	17	85.0
b. Una semana de observación	1	5.0
c. La profesora de aula	1	5.0
d. Contenidos innecesarios en la asignatura de la carrera	1	5.0

Fuente: Datos primarios. Cuestionario aplicado.

Sobre la base de las respuestas emitidas en la tabla anterior, se evidencia aceptación de los contenidos y procedimientos del programa con una mayoría del 85%. Por tal razón, los ajustes se efectuaron

tomando como referencia, los aspectos que le hacen falta según las respuestas emitidas en otras interrogantes del cuestionario.

Para concluir este análisis, es necesario agregar que las respuestas emitidas por los participantes en el programa durante el período U 2004, reportan en su mayoría tendencias de aceptación en relación con el programa de enseñanza reflexiva, situación que nos permite inferir que es posible mejorar la formación inicial docente. No obstante, es necesario focalizar en algunos aspectos que deben mejorarse relativos a profundizar los esfuerzos en estrategias para la reflexividad. Una de ellas es consolidar espacios para la comunicación y el diálogo intersubjetivo entre los pasantes y profesores a propósito propiciar espacios para el trabajo colaborativo.

Con base en los resultados obtenidos, se aplicó la propuesta por segunda vez con otro grupo de pasantes de décimo semestre para introducir mejoras en lo referente a la extensión de tutorías individuales, consensuar el tiempo empleado para las prácticas y las escuelas donde efectúan sus pasantías.

2. EL CUESTIONARIO EN LA II FASE

En la II Fase del desarrollo del programa de enseñanza reflexiva, se incorporaron mejoras, dirigidas a profundizar la comunicación y el diálogo a través de las entrevistas y sesiones de trabajo y aunar esfuerzos para incrementar los procesos reflexivos mediante la focalización de las situaciones problema en las aulas y el contexto escolar. El cuestionario fue aplicado a los once participantes, inscritos en la sección 01 de Pasantías. A continuación se presentan los resultados obtenidos.

María Auxiliadora Chacón Corzo

Tabla 26. Competencia Reflexiva. Programa de Enseñanza Reflexiva.
 II Fase.

	El desarrollo de las Prácticas te permitió:	TD		ED		DA		TA	
		F	%	F	%	F	%	F	%
1.	Revisar tus concepciones sobre la enseñanza.	0	0.0	0	0.0	6	54.5	5	45.5
2.	Describir el proceso y/o procesos que sigues para enseñar.	0	0.0	0	0.0	2	18.2	9	81.8
3.	Expresar pautas a seguir para la planificación de la enseñanza.	0	0.0	0	0.0	9	81.8	2	18.2
4.	Preguntarte ¿para qué enseñas?	0	0.0	0	0.0	5	45.5	6	54.5
5.	Deliberar sobre la enseñanza y el aprendizaje.	0	0.0	1	9.1	5	45.5	5	45.5
6.	Reconocer las implicaciones de tu acción en la formación de niños(as).	0	0.0	0	0.0	1	9.1	10	90.9
7.	Registrar diariamente las acciones para reconstruir la práctica.	1	9.1	0	0.0	5	45.5	5	45.5
8.	Leer a fin de entender los procesos de enseñanza y aprendizaje.	1	9.1	0	0.0	2	18.2	8	72.7
9.	Reconocer la importancia de evaluar formativamente a los alumnos.	0	0.0	0	0.0	6	54.5	5	45.5
10.	Valorar tu desempeño como docente.	0	0.0	0	0.0	4	36.4	7	63.6
11.	Estar consciente del compromiso de tu rol como docente para las transformaciones sociales.	0	0.0	0	0.0	3	27.3	8	72.7
18.	Investigar situaciones surgidas en los contextos escolares	0	0.0	1	9.1	4	36.4	6	54.5
23.	Aprender que el trabajo en equipo sirve para discutir los problemas de las prácticas	0	0.0	0	0.0	3	27.3	8	72.7
25.	Compartir con tus compañeros inquietudes y encontrar salidas a problemas surgidos en práctica.	0	0.0	0	0.0	2	18.2	9	81.8

Escala				Estadísticos		
14	28	42	56	Me = 49.91	Mo = 55	DE = 4.23

Fuente: Datos primarios. Cuestionario aplicado a los pasantes. II Fase

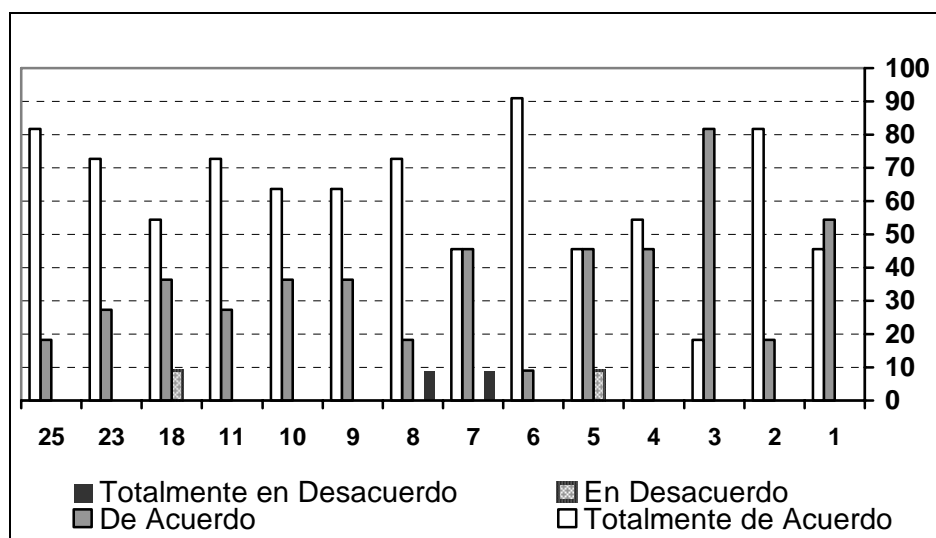


Gráfico 5. Competencia Reflexiva. II Fase

ANÁLISIS DE LAS RESPUESTAS AL CUESTIONARIO PARA EVALUAR EL DESARROLLO DEL PROGRAMA DE ENSEÑANZA REFLEXIVA EN PASANTÍAS

Con base en las respuestas emitidas por los participantes, el 90.9% está (TA) en señalar que las prácticas le han permitido reconocer las implicaciones de la acción docente en la formación de los niños y niñas; es decir la mayoría se hace conciente del compromiso docente. Del mismo modo en la pregunta 11, relativa al compromiso del docente en las transformaciones sociales, observamos que las respuestas se ubican en las escalas (TA) con 72.7% y 27.3% (DA).

Igualmente, se destacan con 81% (TA), las preguntas 2, relativas a describir el proceso seguido durante la enseñanza y el ítem 25 referido a compartir con los compañeros las inquietudes de la práctica, lo cual permite inferir que explicitar las intenciones, acciones y percepciones es importante para la gran mayoría de los participantes. Así se confirma en el alto porcentaje obtenido en la pregunta 23, donde se indaga sobre el aprendizaje en equipo, en la cual 72.7% estuvo “Totalmente de Acuerdo” (TA). Las respuestas arrojadas reflejan una tendencia favorable hacia la competencia reflexiva reflejada en una Media de 49.91%.

Tabla 27. Competencia Crítica. Programa de Enseñanza Reflexiva. II Fase.

El desarrollo de las Prácticas te permitió:	TD		ED		DA		TA	
	F	%	F	%	F	%	F	%
12. Discutir los fundamentos teóricos que subyacen en la práctica.	0	0.0	0	0.0	5	45.5	6	54.5
13. Justificar las acciones realizadas en el aula con base en la vinculación teórica-práctica.	1	9.1	0	0.0	6	54.5	4	36.4
14. Cuestionar las acciones realizadas para mejorar la práctica.	0	0.0	0	0.0	4	36.4	7	63.6
15. Considerar la influencia social, cultural y política de los contenidos que enseñas.	0	0.0	0	0.0	7	63.6	4	36.4
16. Admitir el error como vía de mejora.	0	0.0	0	0.0	3	27.3	8	72.7
17. Ser independiente para asumir posiciones.	0	0.0	0	0.0	5	45.5	6	54.5
19. Proponer soluciones a problemas pedagógicos.	0	0.0	1	9.1	6	54.5	4	36.4
20. Indagar con tus alumnos la efectividad de estrategias de enseñanza.	0	0.0	0	0.0	7	63.6	4	36.4
21. Tomar decisiones para mejorar tu sabe y saber hacer en el aula.	0	0.0	0	0.0	1	9.1	10	90.9
22. Discutir y compartir con los profesores colaboradores sobre la acción docente.	0	0.0	0	0.0	7	63.6	4	36.4
24. Escuchar las críticas de los profesores y tomar decisiones para mejorar.	0	0.0	0	0.0	8	72.7	3	27.3

María Auxiliadora Chacón Corzo

Escala				Estadísticos		
12	24	36	48	Me = 42.0	Mo = 42	DE = 2.56

Fuente: Datos primarios. Cuestionario aplicado a los pasantes. II Fase

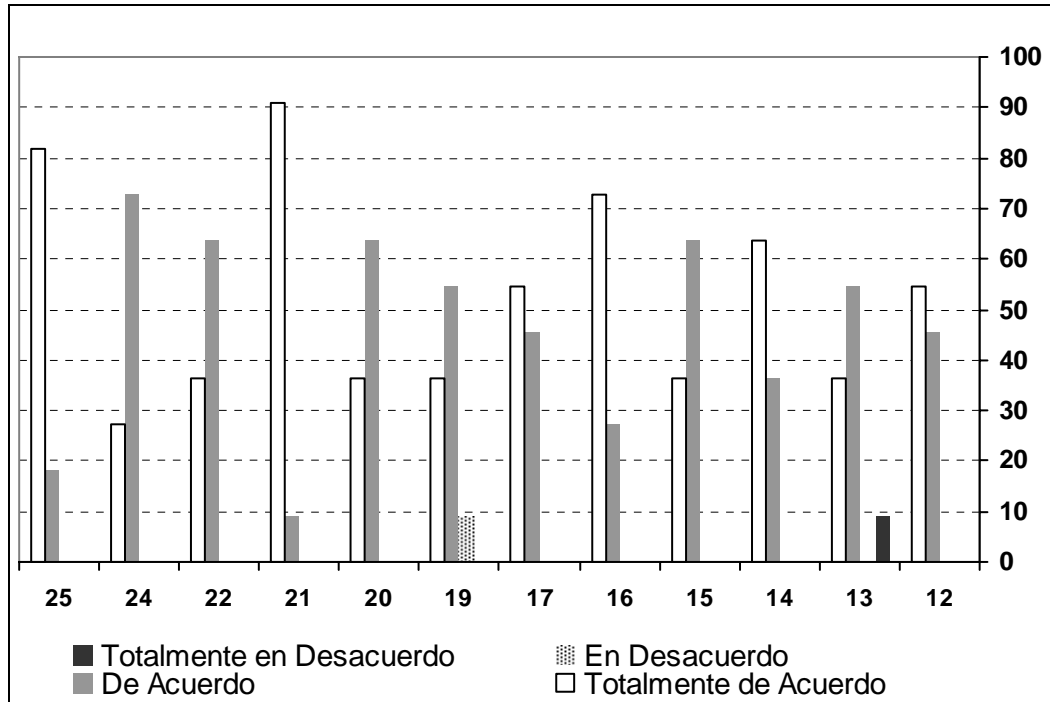


Gráfico 6. Competencia Crítica. II Fase.

La tabla y gráfico anterior muestran las respuestas favorablemente en relación con las posibilidades de poner en evidencia la crítica en las actuaciones como docentes; así lo señala la media ubicada en 42%. Llama la atención que el 90.9% afirma estar “Totalmente de Acuerdo” (TA) en que las prácticas facilitaron la toma de decisiones para mejorar el saber y saber hacer en al aula (pregunta 21). Del mismo modo, el 72.7% admite el error como vía para la mejora y se siente en disposición a escuchar las críticas para mejorar, según las respuestas a la pregunta 24 mientras el 54.5 está “De Acuerdo” (DA) en justificar las acciones mediante la vinculación teoría-práctica (pregunta13), lo cual es consecuente con las respuestas a la pregunta 14 relativa al cuestionamiento de las acciones dirigida a enmendar el trabajo docente.

ANÁLISIS DE LAS RESPUESTAS AL CUESTIONARIO PARA EVALUAR EL DESARROLLO
 DEL PROGRAMA DE ENSEÑANZA REFLEXIVA EN PASANTÍAS

Tabla 28. Desarrollo del Programa. Programa de Enseñanza Reflexiva.
 II Fase.

	En las sesiones de trabajo fue posible:	N		AV		CS		S	
		F	%	F	%	F	%	F	%
26.	Discutir con tus compañeros la mejora de tu práctica en el aula.	0	0.0	1	9.1	2	18.2	8	72.7
27.	Realizar lecturas a fin de aportar ideas y soluciones a las prácticas.	0	0.0	1	9.1	1	9.1	9	81.8
28.	Motivarte a la reflexión sobre el hacer docente.	0	0.0	0	0.0	2	18.2	9	81.8
29.	Participar del trabajo colaborativo dentro de un clima propicio.	0	0.0	0	0.0	3	27.3	8	72.7
30.	Estar conciente de reflexionar en y sobre la práctica docente.	0	0.0	2	18.2	1	9.1	8	72.7
31.	Aprovechar adecuadamente el tiempo.	0	0.0	0	0.0	0	0.0	11	100

Escala				Estadísticos		
06	12	18	24	Me = 22.45	Mo = 24	DE = 1.92

Fuente: Datos primarios. Cuestionario aplicado a los pasantes.

Las respuestas emitidas en esta dimensión indican opiniones favorables en relación con las sesiones de trabajo y su aporte como espacio para la deliberación sobre las prácticas, así lo señala la media 22.45% y la Moda con un promedio indicador de la mayor cantidad de respuestas en la opción Siempre, permitiendo inferir que el trabajo desarrollado en las sesiones de trabajo fue productivo en relación con contribuir al desarrollo de competencias reflexivas y críticas en los participantes.

Tabla 29. Opiniones en torno al Programa. Aprendizajes. II Fase.

32. ¿Por qué consideras que lograste aprendizaje en las pasantías?	F	%
a. Reflexionar sobre los que estaba haciendo y lo que debería hacer	6	54.5
b. Distribuir el tiempo.	1	9.1
c. Poner en práctica la creatividad	2	18.2
d. Aprendí a dirigir un grupo.	1	9.1
e. Aprendí que cada alumno es diferente.	1	9.1

Fuente: Datos primarios. Cuestionario aplicado a pasantes. II Fase

María Auxiliadora Chacón Corzo

Con base en las respuestas abiertas emitidas por los sujetos de investigación, puede afirmarse que el 54.5% señala que el programa de enseñanza reflexiva le permitió reflexionar. En palabras textuales de uno de los participantes, “reflexionar sobre lo que estaba haciendo y lo que debería hacer”. Del mismo modo, dos integrantes de este grupo afirman que la creatividad fue una condición desarrollada en este período.

Tabla 30. Opiniones en torno al Programa. Compromisos II Fase.

33. ¿Cuál es tu compromiso como persona y como profesional?	F	%
a. Preparación constante para ser un docente original e investigador	7	63.6
b. Practicar la paciencia y la comprensión de los niños	4	36.4

Fuente: Datos primarios. Cuestionario aplicado a los pasantes. II Fase

Las respuestas emitidas señalan que los participantes en el estudio asumen la investigación como una de las tareas a emprender en la profesión docente, mientras otros añaden un componente relativo a cualidades personales para enseñar.

Tabla 31. Opiniones en torno al Programa. Limitaciones. II Fase.

34. Limitaciones percibidas en el desarrollo del programa:	F	%
a. Ninguna	4	36.4
b. Los profesores asesores de aula	3	27.3
c. Inhibición para comentar en las reuniones con los compañeros pasantes las situaciones que se presentaban en el aula	2	18.2
d. Dificultad para aceptar nuestros errores por temor a ser reprobados	1	9.1
e. La elaboración de los diarios	1	9.1

Fuente: Datos primarios. Cuestionario aplicado.

En este apartado, cuya finalidad fue conocer las percepciones de los participantes relativos a los obstáculos, encontramos que la comunicación con los profesores Asesores se convierte en una interferencia mientras

ANÁLISIS DE LAS RESPUESTAS AL CUESTIONARIO PARA EVALUAR EL DESARROLLO
DEL PROGRAMA DE ENSEÑANZA REFLEXIVA EN PASANTÍAS

que dos participantes se sintieron cohibidos a expresar sus opiniones en presencia de sus compañeros.

Tabla 32. Opiniones en torno al Programa. Mejoras. II Fase.

35. ¿Qué agregarías al programa?		F	%
a.	Nada	7	63.6
b.	Tiempo	4	36.4

Fuente: Datos primarios. Cuestionario aplicado II Fase.

Las respuestas a esta pregunta de carácter abierto se orientaron hacia el poco tiempo destinado a las prácticas, un semestre durante la carrera.

Tabla 33. Opiniones en torno al Programa. Mejoras. II Fase.

35. ¿Qué quitarías al programa?		F	%
a.	Nada	9	81.8
b.	Los diarios	2	18.2

Fuente: Datos primarios. Cuestionario aplicado. II Fase

En estas respuestas se centra la atención en las respuestas emitidas por dos participantes relacionadas a suprimir los diarios en el programa de Enseñanza Reflexiva durante pasantías.

En fin, las repuestas emitidas por los sujetos participantes en el programa durante el período A2005 II Fase, favorecen la viabilidad del programa de enseñanza reflexiva, situación que nos permite reafirmar la mejora de la formación inicial docente. Por supuesto que el cuestionario no constituye por sí mismo un instrumento de valoración, sino que conjugado con los reportes de las técnicas e instrumentos utilizados, demuestran que paulatinamente pueden obtenerse mejores resultados en relación con la formación de los educadores. No obstante, es necesario reconocer que la complejidad de los fenómenos que confluyen en el trayecto de formación no son ajenos al proceso y por supuesto, influirán

María Auxiliadora Chacón Corzo

favorable o desfavorablemente en el desarrollo profesional de los futuros docentes.

3. COMPARACIÓN DE RESULTADOS DEL CUESTIONARIO APLICADO A LOS PARTICIPANTES DURANTE LAS FASES I Y II DE LA IMPLEMENTACIÓN DE LA PROPUESTA

Las siguientes tablas, resumen los resultados en ambos momentos con el propósito de analizar el efecto del Programa de Enseñanza Reflexiva en las dos fases de aplicación.

Tabla 34. Competencia Reflexiva. Comparación. Programa de Enseñanza Reflexiva. I - II Fases.

El desarrollo de las Prácticas te permitió:	Antes				Después			
	TD	ED	DA	TA	TD	ED	DA	TA
1. Revisar tus concepciones sobre la enseñanza.	0.0	0.0	55.0	45.0	0.0	0.0	54.5	45.5
2. Describir el proceso y/o procesos que sigues para enseñar.	0.0	0.0	50.0	50.0	0.0	0.0	18.2	81.8
3. Expresar pautas a seguir para la planificación de la enseñanza.	0.0	0.0	50.0	50.0	0.0	0.0	81.8	18.2
4. Preguntarte ¿para qué enseñas?	5.0	5.0	45.0	45.0	0.0	0.0	45.5	54.5
5. Deliberar sobre la enseñanza y el aprendizaje.	0.0	15.0	40.0	45.0	0.0	9.1	45.5	45.5
6. Reconocer las implicaciones de tu acción en la formación de niños(as).	0.0	0.0	25.0	75.0	0.0	0.0	9.1	90.9
7. Registrar diariamente las acciones para reconstruir la práctica.	0.0	0.0	50.0	50.0	9.1	0.0	45.5	45.5
8. Leer a fin de entender los procesos de enseñanza y aprendizaje.	0.0	5.0	40.0	55.0	9.1	0.0	18.2	72.7
9. Reconocer la importancia de evaluar formativamente a los alumnos.	0.0	5.0	30.0	65.0	0.0	0.0	54.5	45.5
10. Valorar tu desempeño como docente.	0.0	5.0	25.0	70.0	0.0	0.0	36.4	63.6
11. Estar conciente del compromiso de tu rol como docente para las transformaciones sociales.	0.0	0.0	20.0	80.0	0.0	0.0	27.3	72.7
18. Investigar situaciones surgidas en los contextos escolares.	0.0	5.0	45.0	50.0	0.0	9.1	36.4	54.5
23. Aprender que el trabajo en equipo sirve para discutir los problemas de las prácticas	0.0	5.0	35.0	60.0	0.0	0.0	27.3	72.7
25. Compartir con tus compañeros inquietudes y encontrar salidas a problemas surgidos en práctica.	0.0	5.0	30.0	65.0	0.0	0.0	18.2	81.8

Fuente: Datos primarios. Cuestionario aplicado.

ANÁLISIS DE LAS RESPUESTAS AL CUESTIONARIO PARA EVALUAR EL DESARROLLO
 DEL PROGRAMA DE ENSEÑANZA REFLEXIVA EN PASANTÍAS

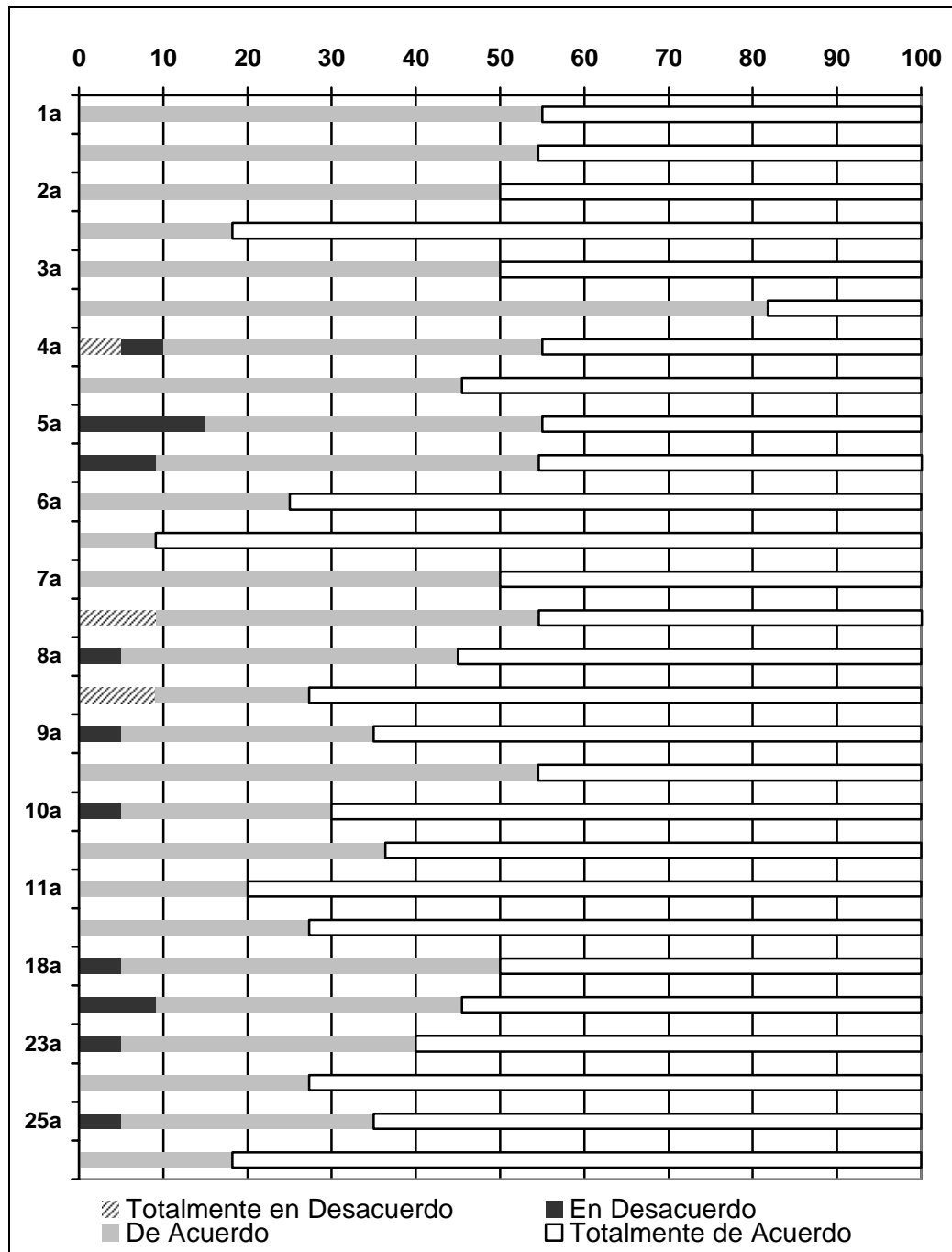


Gráfico 7. Competencia Reflexiva. Programa de Enseñanza Reflexiva. Pasantes de la Carrera de Educación Básica Integral. ULA-Táchira.

De acuerdo con la tabla y gráfica anterior, al comparar las respuestas de los participantes en relación con el programa de pasantías y su contribución con el desarrollo de la enseñanza reflexiva durante la I y

María Auxiliadora Chacón Corzo

II fases de la ejecución, se observa una tendencia favorable hacia la opción “Totalmente De Acuerdo”, en la segunda fase. Específicamente, el 81.8% manifiesta su (TA) con la descripción de los procesos seguidos para enseñar (pregunta 2) y aprecian el trabajo en equipo y compartir inquietudes con otros a fin de discutir los problemas de la práctica. (Preguntas 23 y 25). Del mismo modo, se destaca la opinión del 90.9% de los participantes en relación con las implicaciones de la acción docente en la formación de los niños y niñas a su cargo (pregunta 6) Por tanto, puede señalarse que creció la opinión favorable en la segunda aplicación.

Tabla 35. Competencia Crítica. Programa de Enseñanza Reflexiva. I – II Fases.

El desarrollo de las prácticas te permitió:	Antes				Después			
	TD	ED	DA	TA	TD	ED	DA	TA
12. Discutir los fundamentos teóricos que subyacen en la práctica.	0.0	10.0	60.0	30.0	0.0	0.0	45.5	54.5
13. Justificar las acciones realizadas en el aula con base en la vinculación teórica-práctica.	0.0	0.0	55.0	45.0	9.1	0.0	54.5	36.4
14. Cuestionar las acciones realizadas para mejorar la práctica.	0.0	5.0	50.0	45.0	0.0	0.0	36.4	63.6
15. Considerar la influencia social, cultural y política de los contenidos que enseñas.	0.0	10.0	35.0	55.0	0.0	0.0	63.6	36.4
16. Admitir el error como vía de mejora.	0.0	5.0	35.0	60.0	0.0	0.0	27.3	72.7
17. Ser independiente para asumir posiciones.	0.0	10.0	55.0	35.0	0.0	0.0	45.5	54.5
19. Proponer soluciones a problemas pedagógicos.	0.0	5.0	50.0	45.0	0.0	9.1	54.5	36.4
20. Indagar con tus alumnos la efectividad de estrategias de enseñanza.	0.0	0.0	60.0	40.0	0.0	0.0	63.6	36.4
21. Tomar decisiones para mejorar tu sabe y saber hacer en el aula.	0.0	0.0	35.0	65.0	0.0	0.0	9.1	90.9
22. Discutir y compartir con los profesores colabora- dores sobre la acción docente.	0.0	5.0	40.0	55.0	0.0	0.0	63.6	36.4
24. Escuchar las críticas de los profesores y tomar decisiones para mejorar.	0.0	0.0	20.0	80.0	0.0	0.0	72.7	27.3

Fuente: Datos primarios. Cuestionario aplicado.

ANÁLISIS DE LAS RESPUESTAS AL CUESTIONARIO PARA EVALUAR EL DESARROLLO
 DEL PROGRAMA DE ENSEÑANZA REFLEXIVA EN PASANTÍAS

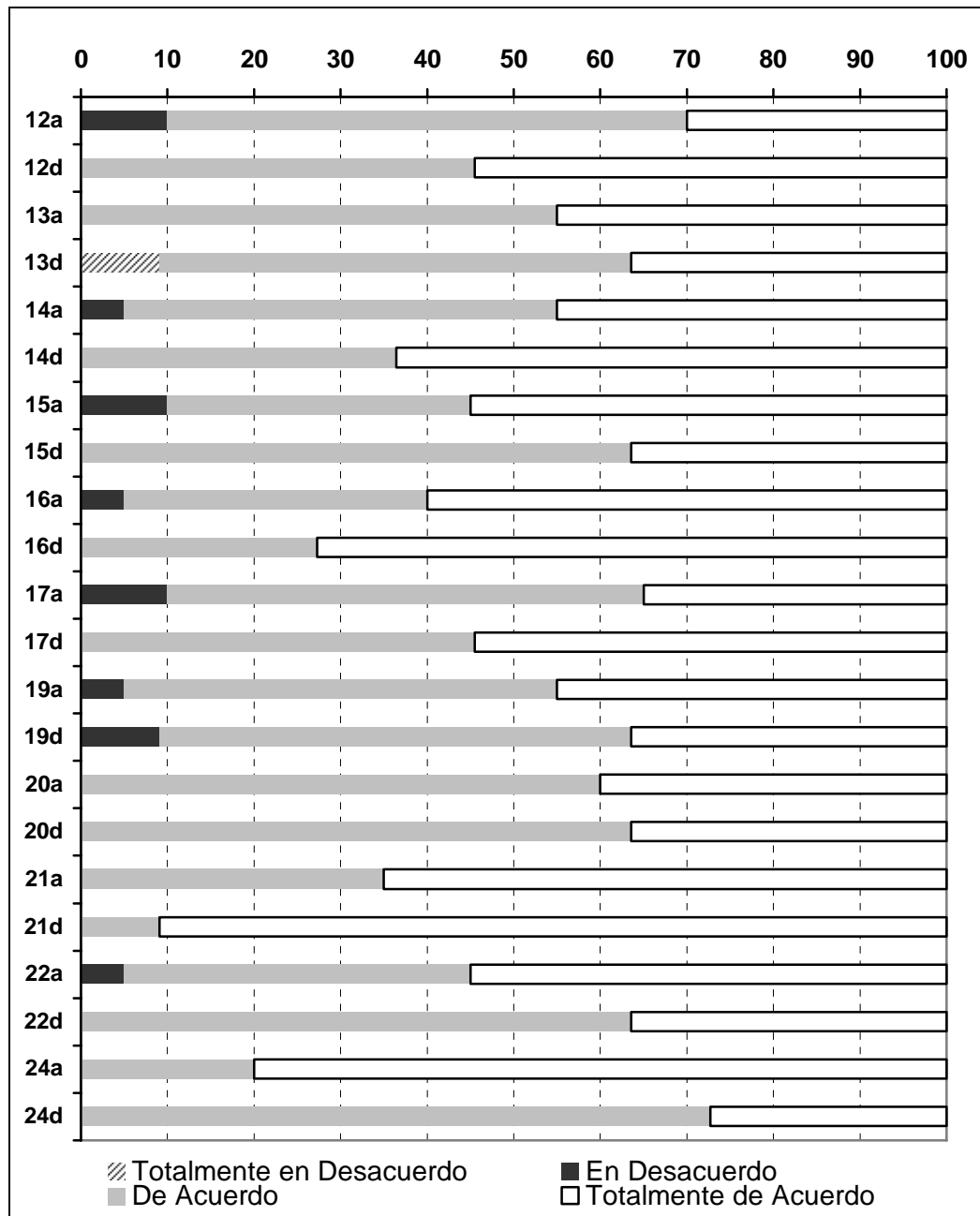


Gráfico 8. Competencia Crítica. Programa de Enseñanza Reflexiva. Pasantes de la Carrera de Educación Básica Integral. ULA-Táchira

En relación con las competencias críticas, durante la segunda fase de la implementación de la propuesta, se observa en general un aumento en la tendencia “Totalmente de Acuerdo”. Por ejemplo, se destacan las preguntas 21, relacionadas con la toma de decisiones para mejorar que

María Auxiliadora Chacón Corzo

alcanzó en la primera fase un 65% (TA) de las respuestas y en la segunda fase el 90.9% se mostró (TA) con la misma pregunta. Del mismo modo, admitir el error como vía de mejora fue considerada como una competencia por el 72.7% en la segunda fase, mientras que en la primera fase, el 60% (TA), lo cual nos permite afirmar que los sujetos participantes opinan positivamente sobre la contribución del programa en su formación.

Tabla 36. Desarrollo del Programa. Programa de Enseñanza Reflexiva. I – II Fases.

En las sesiones de trabajo fue posible:	Antes				Después			
	N	AV	CS	S	N	AV	CS	S
26. Discutir con tus compañeros la mejora de tu práctica en el aula.	0.0	25.0	45.0	30.0	0.0	9.1	18.2	72.7
27. Realizar lecturas a fin de aportar ideas y soluciones a las prácticas.	0.0	35.0	50.0	15.0	0.0	9.1	9.1	81.8
28. Motivarte a la reflexión sobre el hacer docente.	0.0	5.0	45.0	50.0	0.0	0.0	18.2	81.8
29. Participar del trabajo colaborativo dentro de un clima propicio.	0.0	15.0	55.0	30.0	0.0	0.0	27.3	72.7
30. Estar conciente de reflexionar en y sobre la práctica docente.	0.0	5.0	45.0	50.0	0.0	18.2	9.1	72.7
31. Aprovechar adecuadamente el tiempo.	0.0	20.0	35.0	45.0	0.0	0.0	0.0	100

Fuente: Datos primarios. Cuestionario aplicado.

ANÁLISIS DE LAS RESPUESTAS AL CUESTIONARIO PARA EVALUAR EL DESARROLLO
 DEL PROGRAMA DE ENSEÑANZA REFLEXIVA EN PASANTÍAS

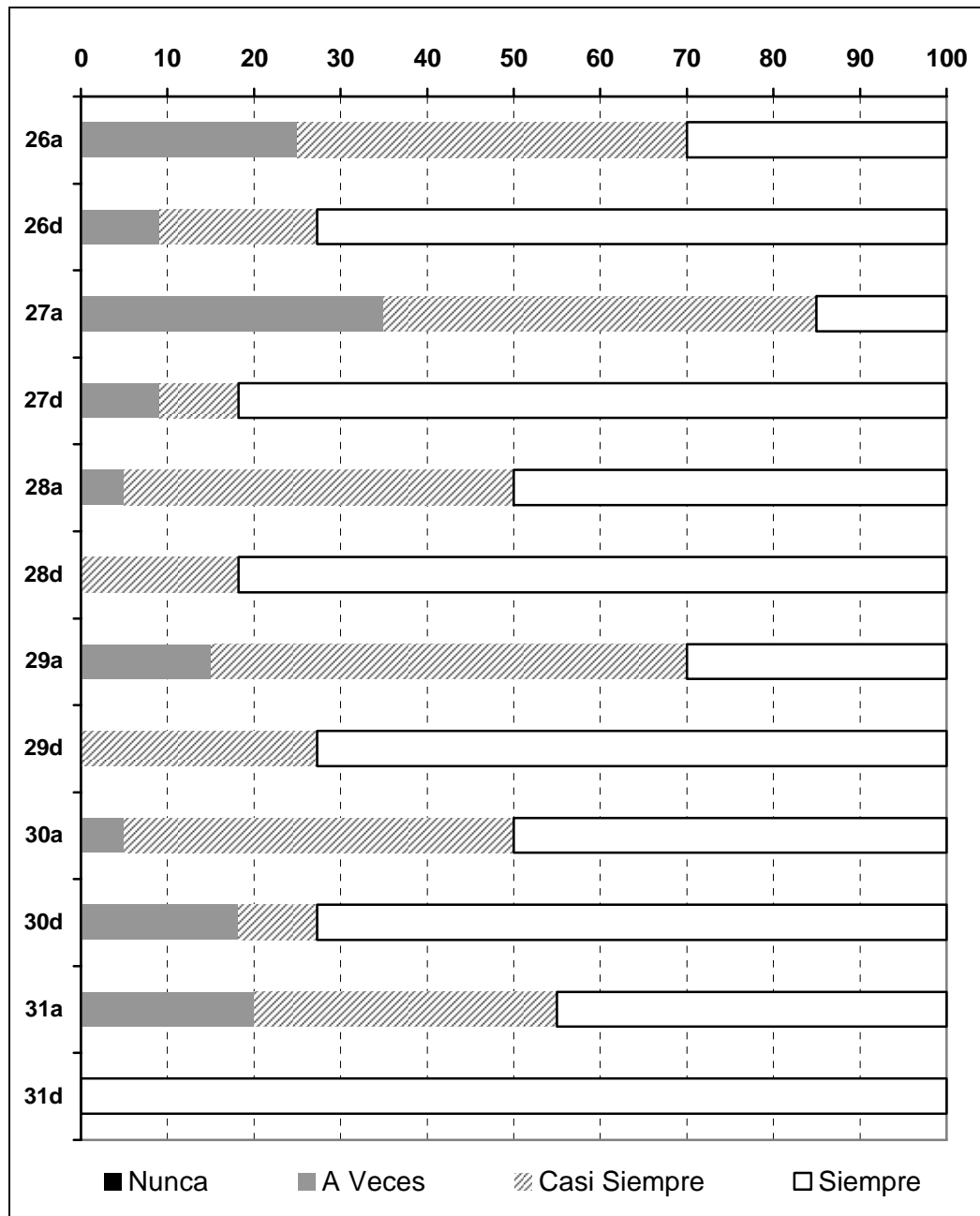


Gráfico 9. Desarrollo del Programa. Programa de Enseñanza Reflexiva. Pasantes de la Carrera de Educación Básica Integral. ULA-Táchira

En este apartado, las preferencias aumentaron, es decir las respuestas se inclinan hacia la opción “Totalmente de Acuerdo” en la segunda fase. Es notorio que las sesiones de trabajo fueron un espacio para reflexionar sobre la enseñanza y su aprendizaje.

María Auxiliadora Chacón Corzo

Tabla 37. Opiniones coincidentes. Programa de Enseñanza Reflexiva. Aprendizajes. I – II Fases.

32. ¿Por qué consideras que lograste aprendizaje en las pasantías?	A	D
a. Reflexionar sobre los que estaba haciendo y lo que debería hacer	30.0	54.5
b. Experimentar en la práctica. / Practicar la creatividad	15.0	18.2
c. Interactuar con los niños / Aprendí que cada alumno es diferente	20.0	9.1

Fuente: Datos primarios. Cuestionario aplicado.

En relación las respuestas a las preguntas abiertas, se decidió agruparlas con base en su similitud y se destaca que crecieron las opiniones relacionadas con los aprendizajes obtenidos en las pasantías y la valoración de la experiencia y la creatividad para enseñar.

Tabla 38. Opiniones coincidentes. Programa de Enseñanza Reflexiva. Compromisos. I – II Fases.

33. ¿Cuál es tu compromiso como persona y como profesional?	A	D
a. Mejorar e investigar cada día como persona y como profesional/Preparación constante para ser un docente original e investigador	75.0	63.6
b. Enseñar y educar niños con criterio propio/Practicar la paciencia y la comprensión de los niños	25.0	36.4

Fuente: Datos primarios. Cuestionario aplicado.

En relación con las respuestas emitidas llama la atención que durante la primera fase, el 75% de los participantes valora la actividad investigativa para mejorar, no obstante, en la segunda fase sólo el 63.6% considera que es un compromiso del docente, aumenta la percepción sobre lo prioritario de enseñar y atender a los niños y niñas a su cargo.

ANÁLISIS DE LAS RESPUESTAS AL CUESTIONARIO PARA EVALUAR EL DESARROLLO DEL PROGRAMA DE ENSEÑANZA REFLEXIVA EN PASANTÍAS

Tabla 39. Opiniones coincidentes. Programa de Enseñanza Reflexiva. Limitaciones. I – II Fases.

34. Limitaciones percibidas en el desarrollo del programa:	A	D
a. Ninguna	35.0	36.4
b. Los profesores asesores de aula	10.0	27.3

Fuente: Datos primarios. Cuestionario aplicado.

Al observar las respuestas emitidas en ambos momentos, las limitaciones no se hacen explícitas, la mayoría no menciona limitaciones, exceptuando algunos participantes que vieron en el profesor Asesor, una limitante.

Tabla 40. Opiniones coincidentes en torno al desarrollo de actividades. Programa de Enseñanza Reflexiva. Mejoras. I – II Fases.

35. ¿Qué agregarías al programa?	A	D
a. Nada	25.0	81.8
b. Tiempo	10.0	36.4

Fuente: Datos primarios. Cuestionario aplicado.

En este apartado se revela que la mayoría considera que el programa no requiere mayores modificaciones, mientras que un grupo señala que debe dedicarse mayor cantidad de tiempo al programa.

Tabla 41. Opiniones en torno al desarrollo de actividades. Programa de Enseñanza Reflexiva. Mejoras. I – II Fases.

35. ¿Qué quitarías al programa?	A	D
a. Nada	85.0	81.8

Fuente: Datos primarios. Cuestionario aplicado.

Con base en las opiniones emitidas, los sujetos participantes declararon que en ambos momentos el programa de enseñanza reflexiva puesto en práctica durante las pasantías podría dejarse tal como está previsto.

4. A MODO DE SÍNTESIS

De acuerdo con las respuestas de los participantes en ambas fases, puede señalarse aceptación al programa. Se percibe como favorable el establecimiento de compromisos con la profesión, la necesidad de revisar y deliberar sobre las acciones docentes. Nuevamente, los practicantes declaran las escasas oportunidades que han tenido durante el trayecto de formación para vincularse con los espacios escolares. Así, Pasantías ha sido su primer contacto con la realidad escolar, alusiones que también hicieron en los diarios, sesiones de trabajo y en las entrevistas.

Este instrumento permitió conocer la apreciación de los sujetos participantes en torno a la propuesta. Se destaca mediante los resultados de éste, el aporte del programa al desarrollo de competencias para la reflexión y la crítica. Además, el compromiso con la profesión se hace explícito en sus opiniones y el trabajo colaborativo es valorado para aprender a enseñar. Entre los aspectos mejorables debe tenerse en cuenta que ambos grupos afirmaron que el tiempo dedicado a las prácticas, es una limitante.

Una mirada retrospectiva de este análisis nos indica que el cuestionario confirma las evidencias expuestas en el capítulo VIII. En relación con la valoración de las acciones docentes como referente para la reflexión sobre la enseñanza. Así, destacan las preguntas relacionadas con el reconocimiento de las implicaciones de la acción en la formación de los niños (pregunta 6), la valoración del desempeño docente (pregunta 10), entre otras. Del mismo modo, es relevante mencionar que la gran mayoría admite la toma de decisiones para mejorar, (pregunta 21). Del mismo modo, la aceptación como vía de mejora (pregunta 16).

En suma, las respuestas emitidas corroboran la mejora en los procesos de reflexión y crítica, los cuales fueron confirmados por las voces de los participantes, quienes, al deliberar sobre los aciertos,

desaciertos de su actuación docente adquieren conciencia sobre los momentos de incertidumbre y complejidad de la enseñanza. Por tanto puede afirmarse que se progresó en el aprendizaje de la enseñanza, así se evidencia tanto en el cuestionario como en las categorías descritas en el capítulo anterior.

Por otra parte, se admite que una de las limitaciones del programa fue el tiempo dedicado a su implementación, este comentario fue casi reiterativo en todo el proceso de análisis e interpretación de la información. Otro aspecto escasamente mencionado, pero importante para tomar decisiones fue la interferencia en la comunicación entre algunos docentes asesores y los practicantes. Esta situación, si bien, no es reiterativa, es un apunte importante para establecer las bases de una cultura de comunicación y desarrollo profesional con los docentes en servicio mediante el establecimiento de convenios.

En relación con los aprendizajes construidos destaca la mención a las sesiones de trabajo como una herramienta que estimula el trabajo colaborativo, las observaciones en las aulas y los diarios, a pesar de considerarse una estrategia de crecimiento profesional, es una tarea laboriosa y difícil.

María Auxiliadora Chacón Corzo