

ADVERTIMENT. La consulta d'aquesta tesi queda condicionada a l'acceptació de les següents condicions d'ús: La difusió d'aquesta tesi per mitjà del servei TDX (www.tesisenxarxa.net) ha estat autoritzada pels titulars dels drets de propietat intel·lectual únicament per a usos privats emmarcats en activitats d'investigació i docència. No s'autoritza la seva reproducció amb finalitats de lucre ni la seva difusió i posada a disposició des d'un lloc aliè al servei TDX. No s'autoritza la presentació del seu contingut en una finestra o marc aliè a TDX (framing). Aquesta reserva de drets afecta tant al resum de presentació de la tesi com als seus continguts. En la utilització o cita de parts de la tesi és obligat indicar el nom de la persona autora.

ADVERTENCIA. La consulta de esta tesis queda condicionada a la aceptación de las siguientes condiciones de uso: La difusión de esta tesis por medio del servicio TDR (www.tesisenred.net) ha sido autorizada por los titulares de los derechos de propiedad intelectual únicamente para usos privados enmarcados en actividades de investigación y docencia. No se autoriza su reproducción con finalidades de lucro ni su difusión y puesta a disposición desde un sitio ajeno al servicio TDR. No se autoriza la presentación de su contenido en una ventana o marco ajeno a TDR (framing). Esta reserva de derechos afecta tanto al resumen de presentación de la tesis como a sus contenidos. En la utilización o cita de partes de la tesis es obligado indicar el nombre de la persona autora.

WARNING. On having consulted this thesis you're accepting the following use conditions: Spreading this thesis by the TDX (www.tesisenxarxa.net) service has been authorized by the titular of the intellectual property rights only for private uses placed in investigation and teaching activities. Reproduction with lucrative aims is not authorized neither its spreading and availability from a site foreign to the TDX service. Introducing its content in a window or frame foreign to the TDX service is not authorized (framing). This rights affect to the presentation summary of the thesis as well as to its contents. In the using or citation of parts of the thesis it's obliged to indicate the name of the author

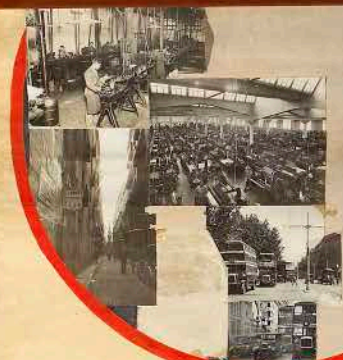
EL PROJECTE DE LA CIUTAT DE REPÒS I VACANCES (1931-1938)
Un paisatge pel descans

Doctorant: Roger Sauquet Llonch
Director: Carles Martí Aris
Co-directora: Magdalena Marià i Serrano

Universitat Politècnica de Catalunya.
Departament de Projectes Arquitectònics
Sant Cugat del Vallès, 2012

Annex

- 1 Reproducció de les revistes *AC, Documentos de Actividad Contemporánea*, n. 7, 1932, i *AC, Documentos de Actividad Contemporánea*, n. 13, 1934
- 2 Reproducció de les teles de l'exposició del març de 1933 als baixos de la Plaça Catalunya, Barcelona (Fons GATCPAC, Arxiu Històric de la Demarcació de Barcelona del COAC, Armari 1)
- 3 Reproducció dels Estatuts de la Cooperativa la Ciutat de Repòs i Vacances, publicats el desembre de 1933 (Fons GATCPAC, Arxiu Històric de la Demarcació de Barcelona del COAC, C35/229)
- 4 Reproducció del fulletó promocional de la Ciutat de Repòs i Vacances, autoedició del juny de 1934 (col·lecció particular)
- 5 Reproducció del "Projecte de 1934", firmat per Cristòfol Alzamora el juny de 1934 i aprovat per la Generalitat el febrer de 1937 (Fons GATCPAC, Arxiu Històric de la Demarcació de Barcelona del COAC, H101E/1)
- 6 Reproducció del *Proyecto de desecación, saneamiento y urbanización de 1.200 hectáreas de terreno pantanoso, situado en términos municipales de Viladecans, Gavá y Castelldefels*, de 1935 (inclou la memòria del projecte de 1933) amb plànols signats per Cristòfol Alzamora, per part del GATCPAC, i Francesc Maspons, per part de la Cooperativa la Ciutat de Repòs i Vacances, (Fons GATCPAC, Arxiu Històric de la Demarcació de Barcelona del COAC, H101G/2)



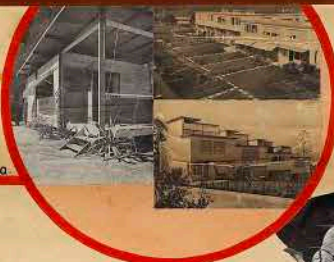
enfermetats físiques
malalties funcionals
desequilibris mentals
esgotament
ponossis



repòs

cura de repòs

zona de residència



tots els esports



espectacles i diversions



banys



zona de conreu



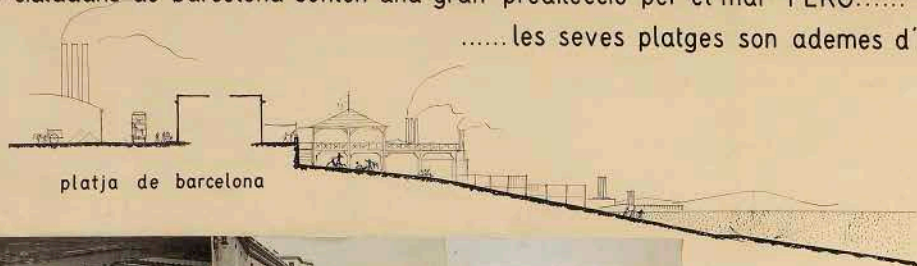
FUNCIONAR A COMPLIR



4-C.R. LA NECESSITAT DE LES ZONES DE REPOS EN LES GRANS CIUTATS

● els ciutadans de barcelona senten una gran predilecció per el mar PERO.....

..... les seves platges son ademes d'insuficients inadequades

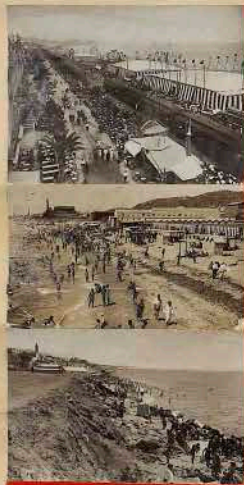


platja de barcelona

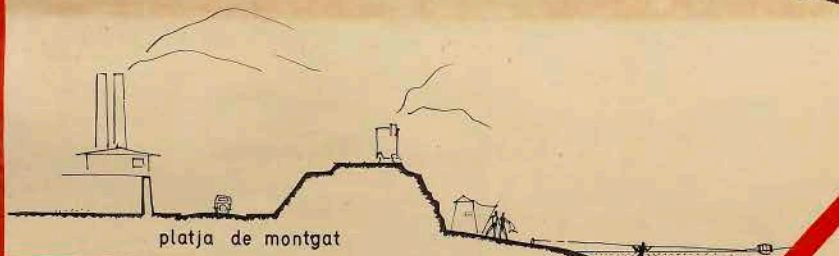


platja poc extensa
pendent sobtada (perill)
acumulació escombraries
clavagueres
inestabilitat de la platja
proximitat del port
zona industrial immediata
atmòsfera impura

● el que determina la invasió d'altres platges properes igualment inadequades



platja de badalona



platja de montgat

platja estreta (insuficient)
pendent sobtada (perill)
sorra grossa
aigües impures
tren immediat
fàbriques properes (aire impur)
accés complicat

la higiene mes primària aconsella
l'apartament dels banyistes d'aques-
tes aigües infectades pels residus
i desguassos de les indústries.

es URGENT per la salut dels habitants de Barcelona ORGANITZAR l'exode de
les multituds vers altres platges de millors condicions

2 - C. R.

cap a ponent, Barcelona posseïx una zona magnífica poc coneguda degut a la falta actual de comunicacions.



perfil de la platja



emplaçament

- compresa en els termes de Viladecans, Gavà, Castelldefels
- llarg 10 km (de l'estació del tren a les costes de Garraf)
- ample 1500 m

comunicacions

- autopista i carrer calts catalanes
- ferrocami ràpid anexo (12 minuts de la plaça d'Espanya)
- carretera i f.c. locals (trafic pesat i mercaderies)
- aeroport de Barcelona
- comunicacions marítimes

platja

- pendent suau
- sorra fina i neta
- extensió 100 km²
- aigua neta

paisatge

- massa de vegetació (pinada) de 100 m² d'ample a tot el llarg de la platja

altres característiques

- absència de cases i factories de vegetació i edificis immediats
- pou artesanal i aigua potable



MIRADOR

SEMANARI DE LITERATURA, ART I POLITICA

Una ciutat de repòs per a Barcelona

poques ciutats del món tenen l'oportunitat d'habilitar una zona, amb tots aquests avantatges, per ciutat de repòs

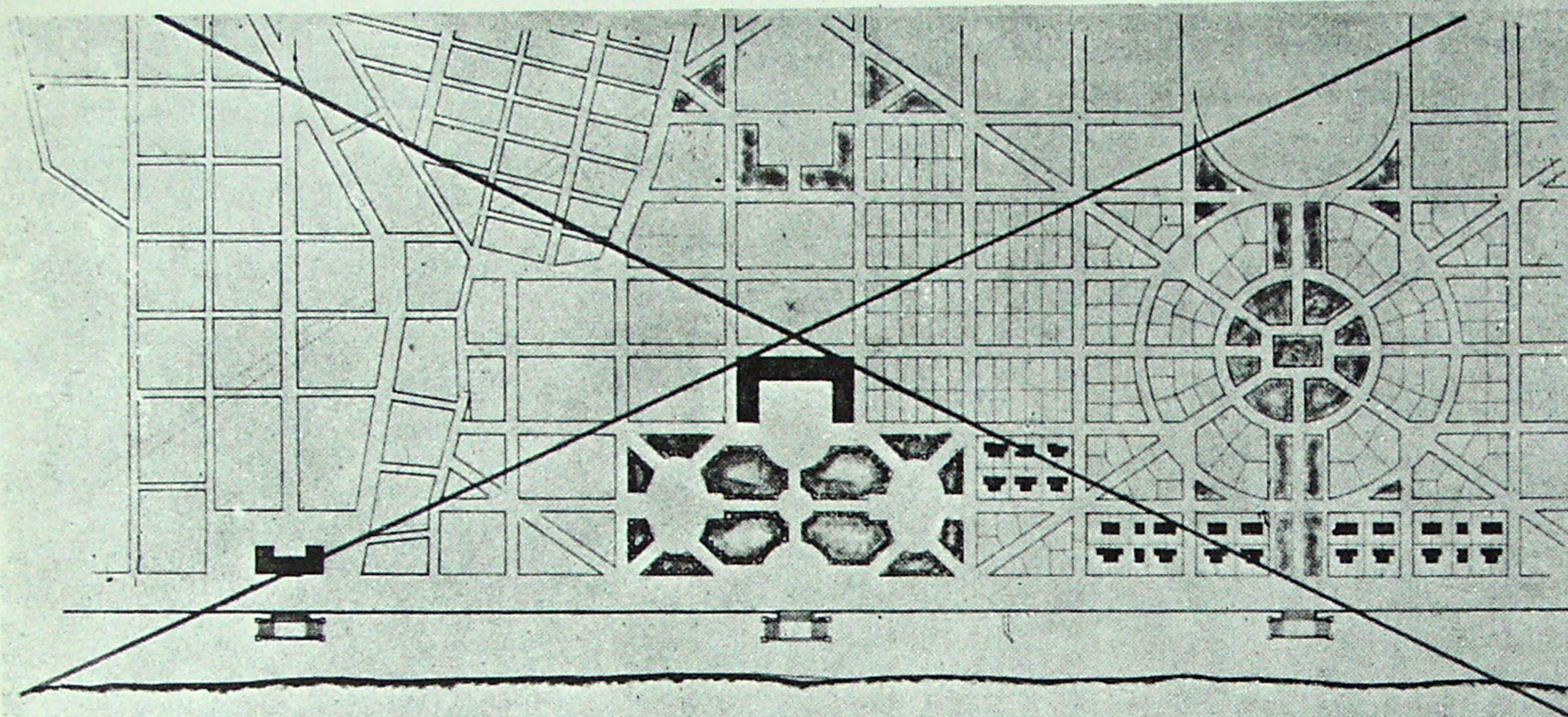
L'OPINIÓ

UN ACORD MUNICIPAL DE TRANSCENDÈNCIA VERS LA GRAN PLATJA DE BARCELONA

La ciutat que viu d'acostar al mar. La zona compresa entre el litoral i les costes de Garraf, únic punt apte per a un projecte turístic i recreatiu del G. A. T. C. P. A. C.



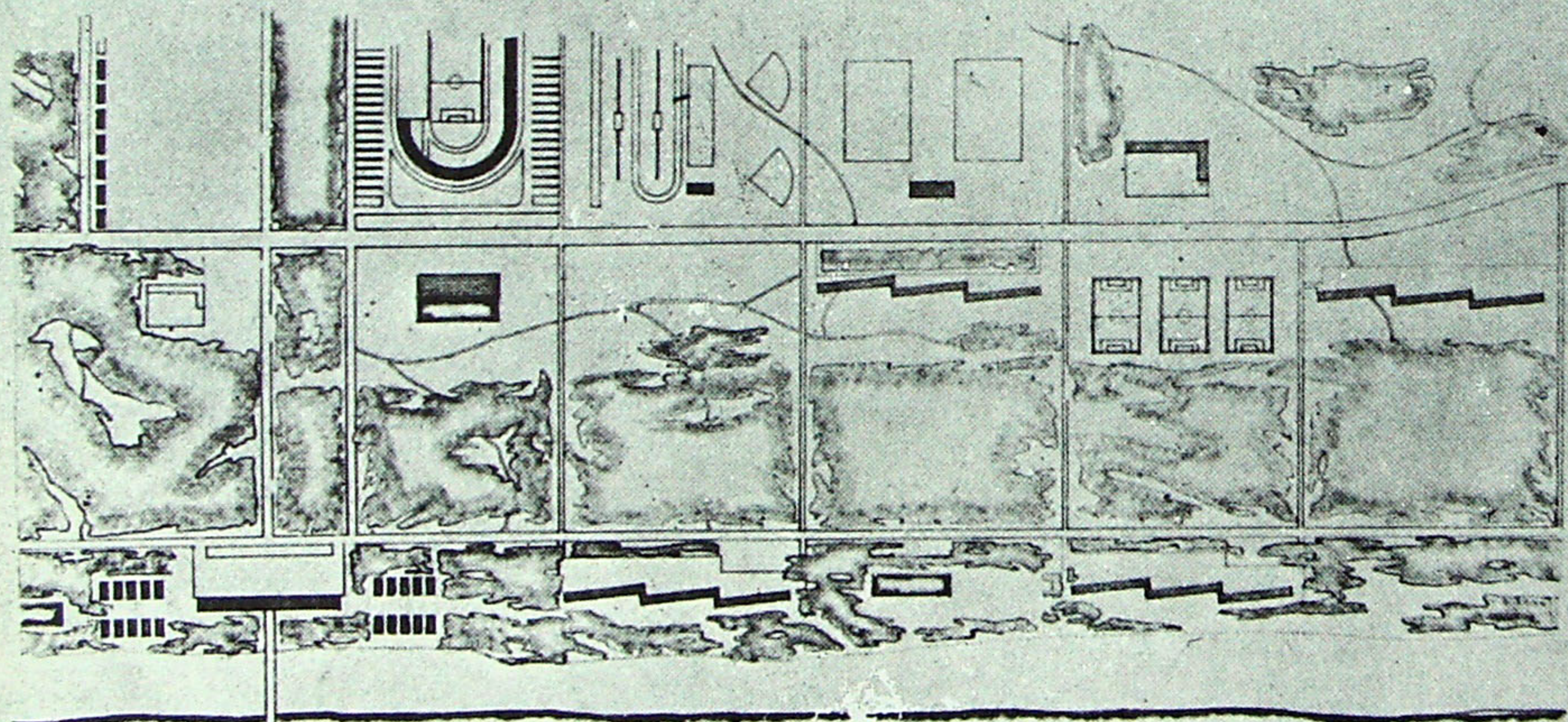
Text from the newspaper article, including a small map and additional text columns.



dos criteris urbanístics

urbanització tipus s. XIX (característiques)

- **passeig marítim**
viade granciculació immediata a la platja (perill peatons)
elements decoratius
- **parcel·lació**
divisió en petits solars, cada solar una casa i la seva
tanca aixó junt amb el
- **traçat de carrers**
necesitat de gran nombre d'aquests, per al servei
dels xalets dona com a conseqüència la inevitable
destrucció de l'arbrat
- **finalitats**
especulació de terrenys
- **resum**
un lloc inadequat per les barjo pel seu aspecte de cutat
generalment aquest tipus d'urbanització es realitza
fragmentariament donant lloc a un conjunt
desordenat

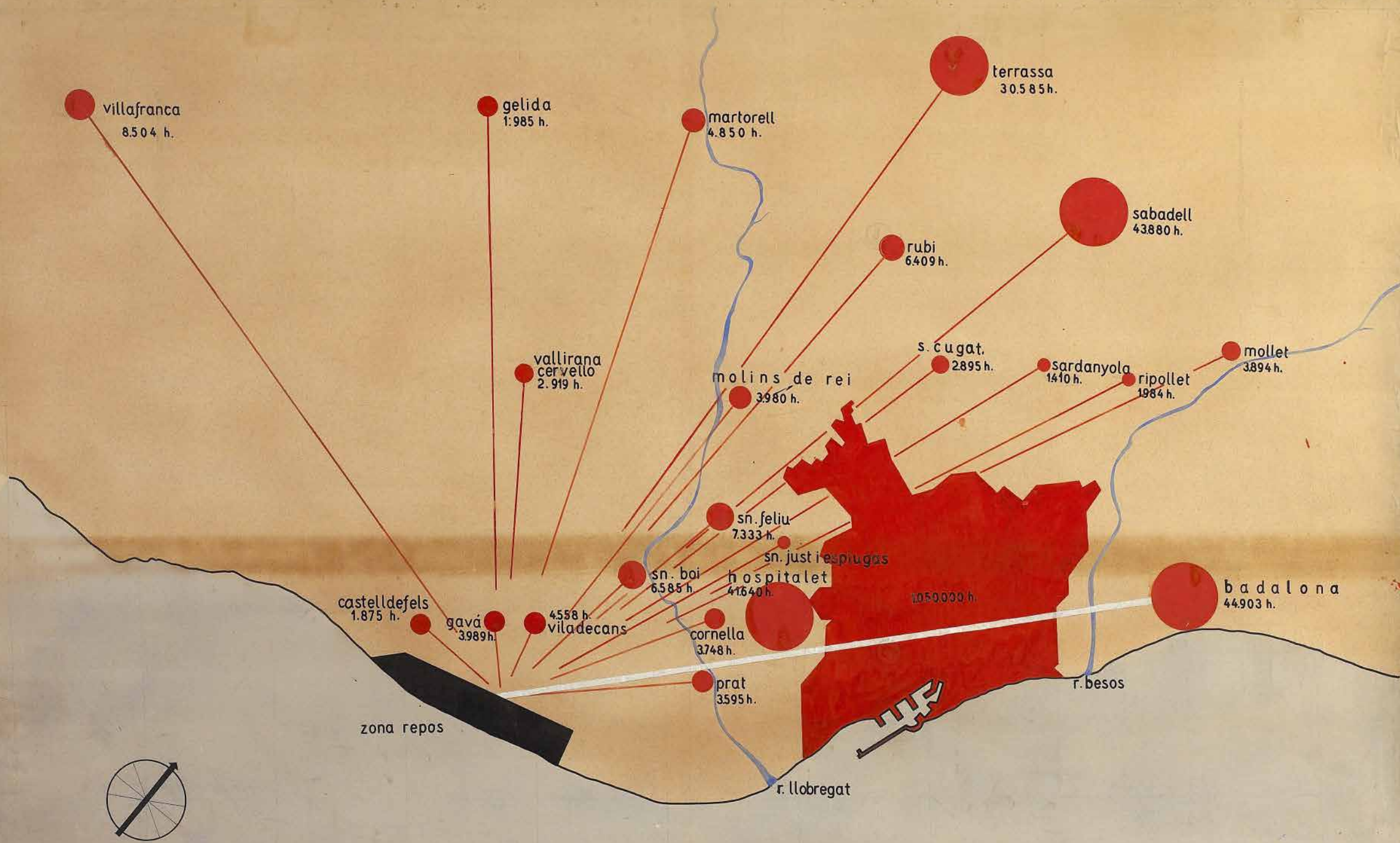


urbanització proposada

- **passeig marítim**
separat de la platja per una gran zona verda
via de distribució, no de circulació
- **parcel·lació**
reduida al mínim, fora de la zona verda (parc públic)
- **traçat de carrers**
conseqüència d'un estudi de circulació i d'un màxim
respecte a la natura
classificació en carrers de peatons i trafic rodut
(aquest últims els menys possibles)
els edificis construïts sobre pilots, a fi de permetre
una lliure circulació de peatons
- **finalitat**
organització del repòs dels ciutadans (aquest
te d'obeir, com tots els serveis públics, a un pla mu-
nicipal de conjunt
explotació per el municipi, o per aquest d'acord amb
una gran companyia
- **resum**
conservació del paisatge
bon lloc per les barjo
aspecte antiurba

unic criteri urbanístic acceptable
per garantir el repòs dels ciutadans

4 - C. R. EL PLA DE CONJUNT, LES SEVES VENTATGES



S - C. R.

LA ZONA D' INFLUENCIA

no es tracta de crear una platja de moda mes... l'orientacio del projecte es essencialment democratica, encaminada a resoldre una necessitat social de les classes mitja i treballadora....

zona de cura de repòs

destinada al descans dels convalescents - subjecta a inspeccio mèdica - desplaçada i independent de les demes zones - abundant vegetacio de pins - aire ozonitzat - cura de sol i aire de mar

- hotels sanatoris
- pabellons per a metges
- administracio
- clinica d'urgencia

zona de banys

organitzada per grans aglomeracions en dies festius a fi de que no quedin afectades les demes zones - emplaçada per aquest fi al extrem de la gran via - funcionament intermitent - banys - esports -

- estacions (ferrocarril - buses)
- cabines per a banys - piscines
- restaurants populars
- estacionament de vehicles
- parc public - camps d'esports
- edificis per a espectacles
- parcs d'atraccio - fires - tendes

zona de fi de setmana

destinada a aquelles famílies o individus que desitjin uns dies de descans i esbarjo

- hotels cabines
- camps d'esport
- jardins d'infants

zona de residencia

destinada a les vacances de temporada - organitzada principalment per empleats i obrers

- hotels de residencia
- banys annexes
- cases minimes
- espais lliures (camping)

comú a totes les zones

zones de petit hort de lloguer - abasteixement - aprovisionament - administracio - cooperatives, etc

port de zeppelins

aeriport de barcelona
emplacament aprovat
per l'ajuntament

comunicacions

autopista carrer corts catalanes
trafic lleuger
tren electric
autobusos

carretera actual
trafic pesat

ferrocarril actual
trens de mercaderies

altres mitjans de comunicacio
aeriport
comunicacions maritimes

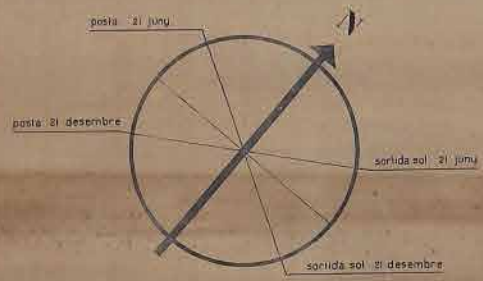


- 1 hotels sanatori (detall pla 1)
- 2 clínica d'urgència
- 3 administració i vivendes mèdiques
- 4 carretera a estació f.c. casteldefels
- 5 zona d'aïllament
- 6 servei cabines banys (detall pla 2)
- 7 restaurants + dancing (detall pla 3)
- 8 pistes tennis (aficionats)
- 9 camps foot-ball (aficionats)
- 10 parc d'atraccions
- 11 hockey (aficionats) basket, base-ball
- 12 garatge autobusos
- 13 estació tranvia elèctric (detall pla 4)
- 14 piscina pública
- 15 cinema
- 16 serveis tècnics i administratius
- 17 embarcader
- 18 autopista carrer de les corts
- 19 estadi
- 20 piscina de camponats
- 21 hotels amb cabines (detall pla 5)
- 22 camps d'atletisme
- 23 camps d'esports per a professionals
- 24 pilota basca
- 25 jardí d'infants

- 26 hotels d'estada (detall pla 6)
- 27 apartaments amb serveis comuns (detall pla 7)
- 28 casetes standard per llogar (detall pla 8)
- 29 horts per a llogar
- 30 zona d'extensió
- 31 f.c. existent
- 32 carretera existent
- 33 carretera de tràfic pesat

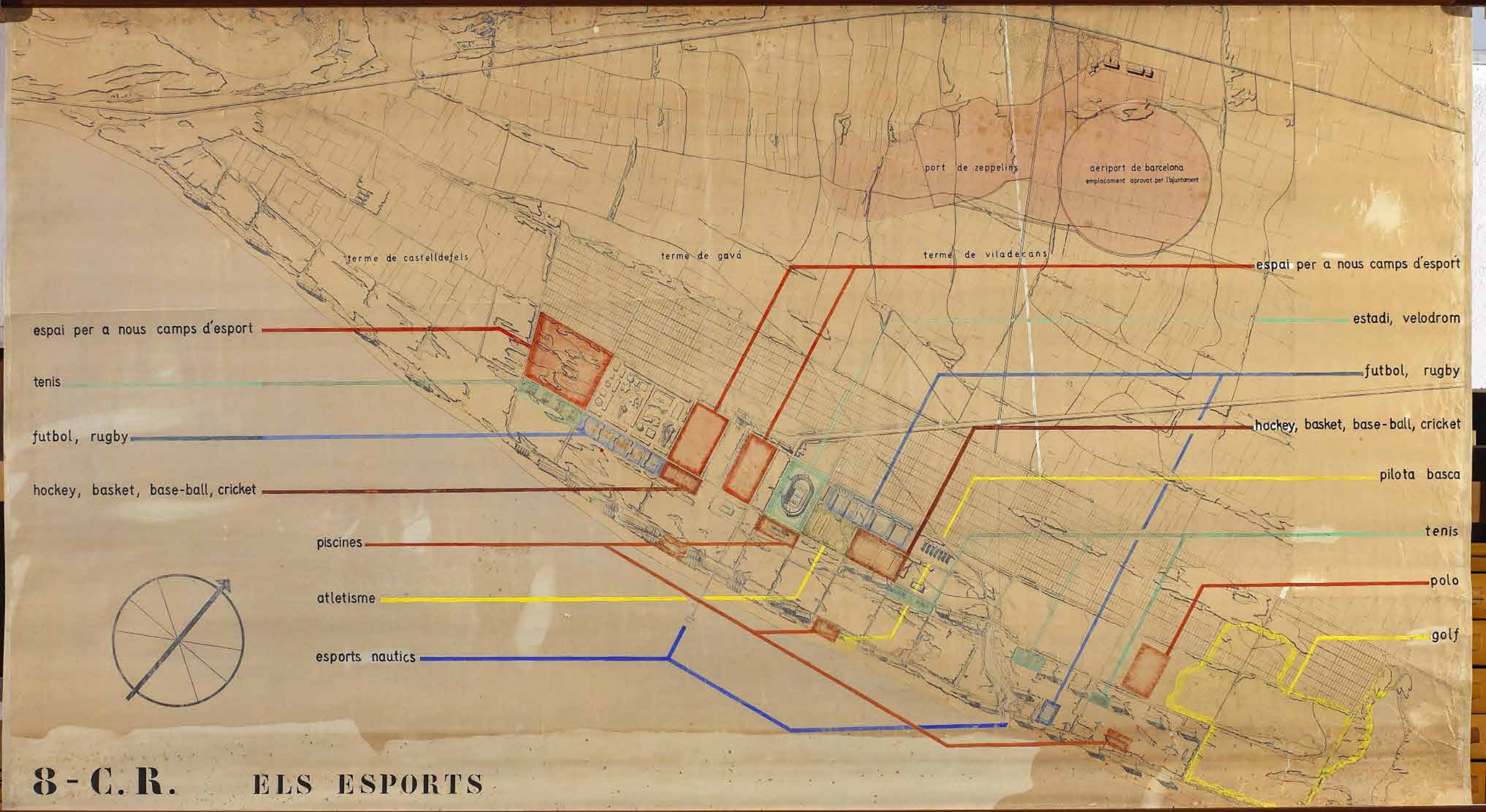
C. F.
BARCELONA
ZONA DE REPOS
AXONOMETRIC
DE CONJUNT
ESCALA 1:5.000

- a - zona cura repos
- b - zona banys
- c - zona
- d - zona d'estada



7 - C. R.





port de zeppelins

aeriport de barcelona
emplacament aprovat per l'ajuntament

terme de casteldefels

terme de gava

terme de viladecans

espai per a nous camps d'esport

espai per a nous camps d'esport

estadi, velodrom

tenis

futbol, rugby

futbol, rugby

hockey, basket, base-ball, cricket

hockey, basket, base-ball, cricket

pilota basca

piscines

tenis

atletisme

polo

esports nautics

golf



8 - C. R. ELS ESPORTS

-  tren electric
-  autopista
-  carretera a garraf
-  carretera actual
-  trafic pesat (abasteixement)
-  serveis al estadi
-  serveis als sanatoris
-  linea autobusos
-  linea autobusos
-  trafic general (lleuger)
-  serveis maritims



9 - C. R. LA CIRCULACIO

port de zeppelin

aeriport de barcelona
emplacament aprovat per l'ajuntament.



C.F.-

**BARCELONA
ZONA DE REPOS**

**AXONOMETRIC
DE CONJUNT**

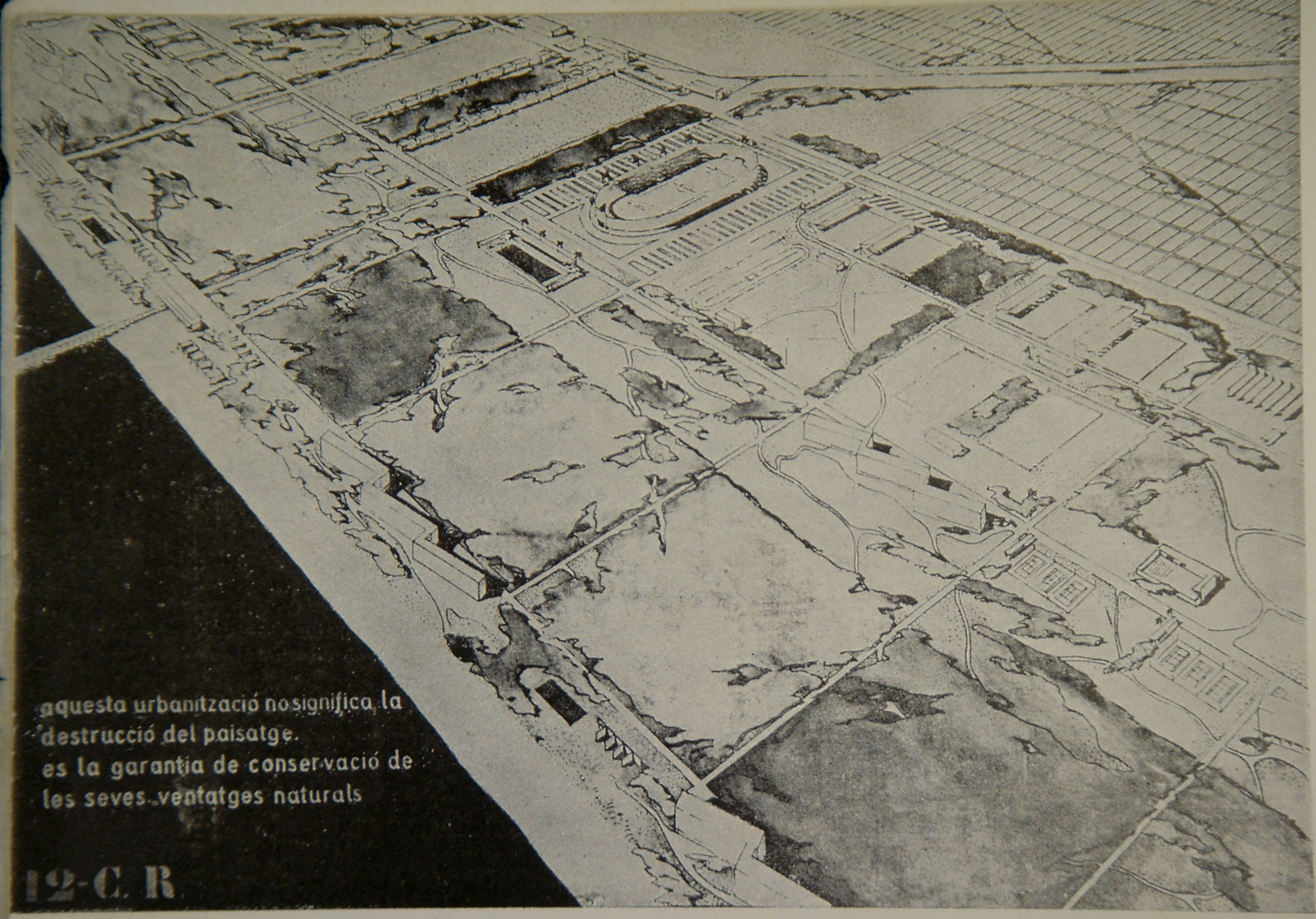
ESCALA 1:5.000



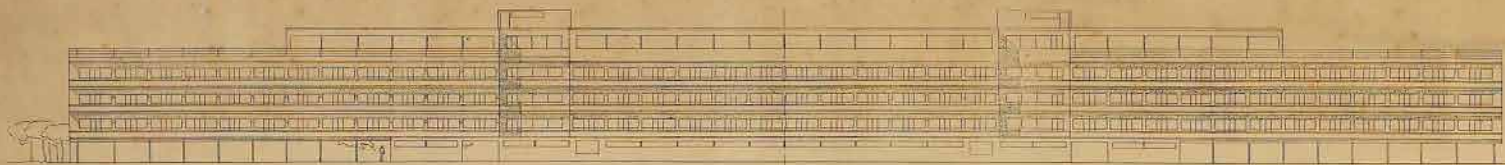
10 - C. R.

- primera etapa**
 - subjecció, informació i orientació
 - construcció de l'edifici
 - construcció
 - construcció del sistema de sanejament
 - construcció de les instal·lacions elèctriques
 - construcció de les instal·lacions de gas
 - construcció de les instal·lacions de calefacció
- segona etapa**
 - construcció de les instal·lacions de sanejament
 - construcció de les instal·lacions elèctriques
 - construcció de les instal·lacions de gas
 - construcció de les instal·lacions de calefacció
 - construcció de les instal·lacions de ventilació
 - construcció de les instal·lacions de climatització
 - construcció de les instal·lacions de refrigeració
 - construcció de les instal·lacions de calefacció radiant
 - construcció de les instal·lacions de calefacció centralitzada
 - construcció de les instal·lacions de calefacció individualitzada
- tercera etapa**
 - construcció de les instal·lacions de sanejament
 - construcció de les instal·lacions elèctriques
 - construcció de les instal·lacions de gas
 - construcció de les instal·lacions de calefacció
 - construcció de les instal·lacions de ventilació
 - construcció de les instal·lacions de climatització
 - construcció de les instal·lacions de refrigeració
 - construcció de les instal·lacions de calefacció radiant
 - construcció de les instal·lacions de calefacció centralitzada
 - construcció de les instal·lacions de calefacció individualitzada
- quarta etapa**
 - construcció de les instal·lacions de sanejament
 - construcció de les instal·lacions elèctriques
 - construcció de les instal·lacions de gas
 - construcció de les instal·lacions de calefacció
 - construcció de les instal·lacions de ventilació
 - construcció de les instal·lacions de climatització
 - construcció de les instal·lacions de refrigeració
 - construcció de les instal·lacions de calefacció radiant
 - construcció de les instal·lacions de calefacció centralitzada
 - construcció de les instal·lacions de calefacció individualitzada

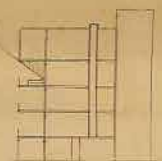




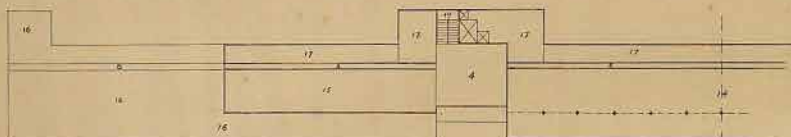
aquesta urbanització no significa la
destrucció del paisatge.
es la garantia de conservació de
les seves ventatges naturals



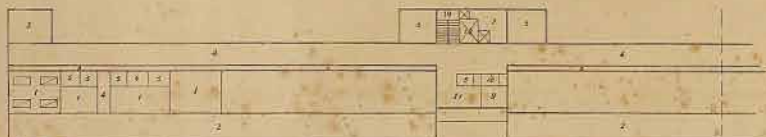
façana mar



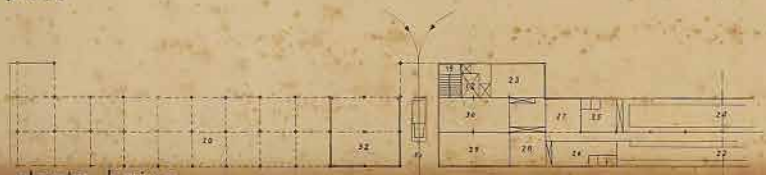
secció



ultima planta



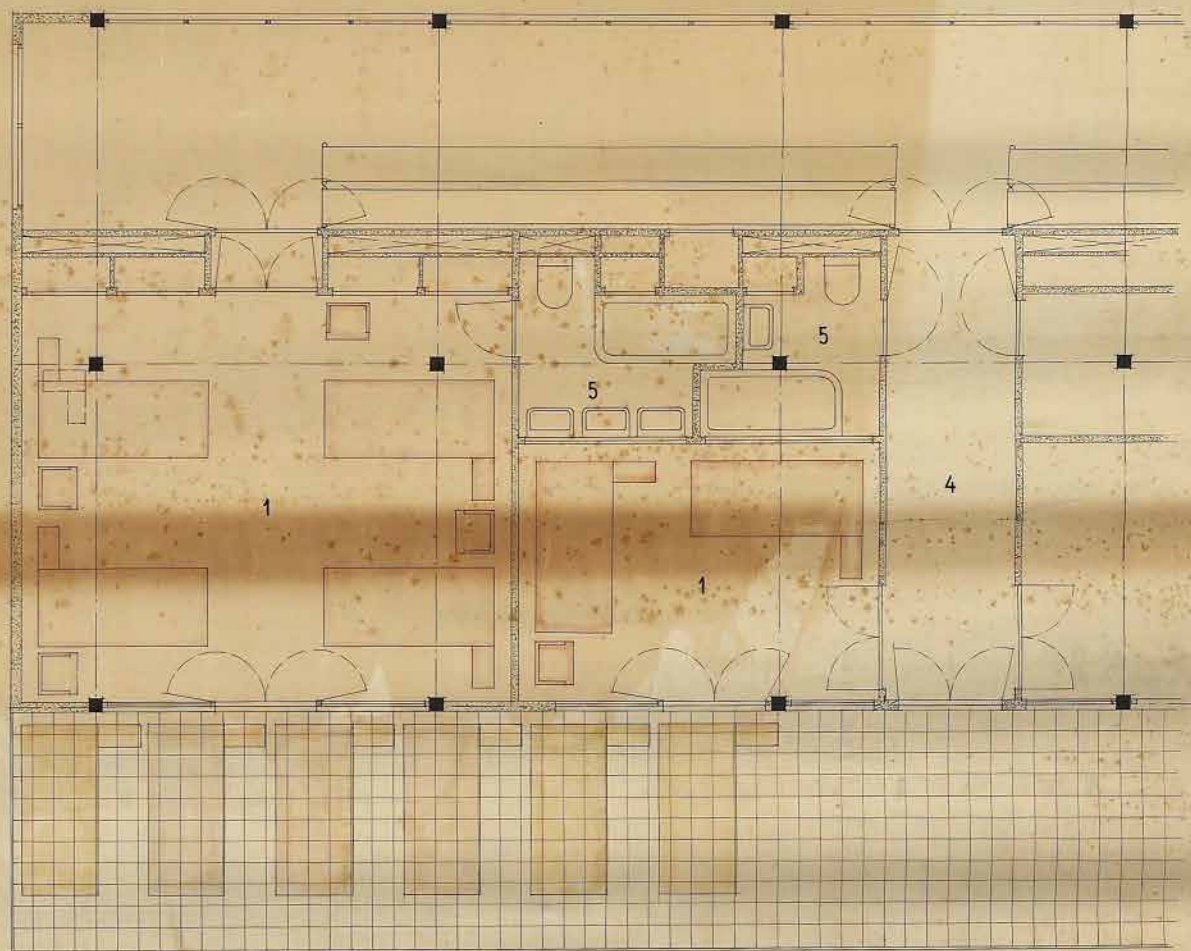
pisos



planta baixa



- | | |
|-------------------------------|-------------------------|
| 1-dormitoris | 17-cuina i annexes |
| 2-galeries de cura | 18-armaris |
| 3-sales de cura | 19-escales |
| 4-pas | 20-pilots |
| 5-toilette | 21-montaplats |
| 6-neteja | 22-robres |
| 7-office | 23-desinfecció robes |
| 8-registres d'instalacions | 24-rebost general |
| 9-metge | 25-vestidors |
| 10-laboratori | 26-vestidors infermeres |
| 11-visites | 27-entrada personal |
| 12-ascensors i montacarregues | 28-administració |
| 13-tapis-roulant | 29-reconeixement |
| 14-menjadors | 30-vestibul |
| 15-sales de visita | 31-pas d'autos |
| 16-terrasses | 32-garage |

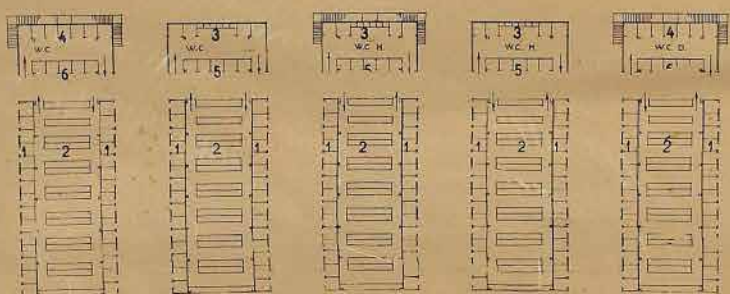


detall escala 1=20

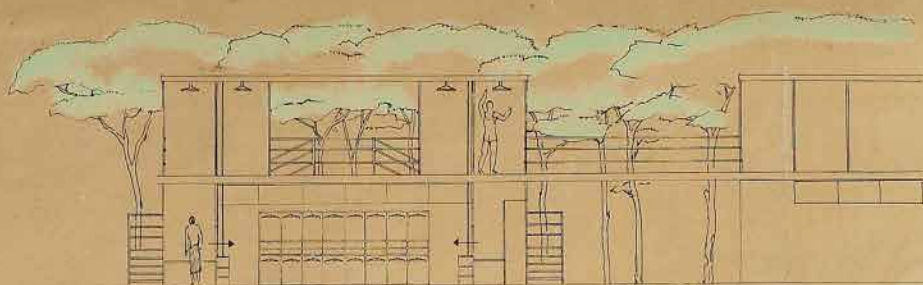


13 - C. R.

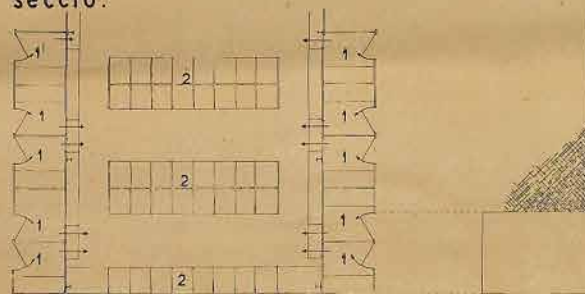
ELS SANATORIS PER LA CURA DE REPOS



0 5 10 15 20 25



secció.



detall planta.

0 1 2 3 4 5 6 7 8 9

cabuda per element.

180 persones per hora.

cabuda del grup de cinc elements

900 persones per hora.

funcionament

la cabina⁽¹⁾ s'emplea solament per vestir-se i despullarse. un cop completa dita funció, torna a restar lliure. per aquest fi té una petita obertura per on el que la ocupa un cop canviat de roba, entrega aquesta mitjançant un comprovant, al encarregat, perquè la guardi en els armaris⁽²⁾ durant el bany, quedant d'aquella manera la cabina en disposició d'ésser ocupada novament.



perspectiva axonometrica
d'un grup d'elements

14 - C.R. SERVEI DE CABINES PER A BANYS



planta superior
planta inferior
0 2 4 6 8 10m

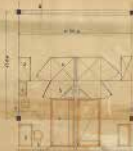


secció A-B secció C-D 0 2 4 6 8 10m

- 1. 2^a planta
- 2. 1^a planta
- 3. sòcol
- 4. terra
- 5. jardineres

edificis compostos de cel·les mínimes.

- totomodo cel·les dedicades superiors i baixes al nucli de circulació i a les cel·les.
- la planta superior s'estructura en:
- terrats de terra
- menjadors i cuines superiors
- rebent 1/250 nivells de elevació
- plantilles de sol·sol, murs de cer
- i aques cel·les 2 i 3 per planta i cel·la.



planta de cel·les secció A-B

1	2	3	4	5	6	7	8	9	10	11	12	13	14	15	16	17	18	19	20	21	22	23	24	25	26	27	28	29	30	31	32	33	34	35	36	37	38	39	40	41	42	43	44	45	46	47	48	49	50	51	52	53	54	55	56	57	58	59	60	61	62	63	64	65	66	67	68	69	70	71	72	73	74	75	76	77	78	79	80	81	82	83	84	85	86	87	88	89	90	91	92	93	94	95	96	97	98	99	100
---	---	---	---	---	---	---	---	---	----	----	----	----	----	----	----	----	----	----	----	----	----	----	----	----	----	----	----	----	----	----	----	----	----	----	----	----	----	----	----	----	----	----	----	----	----	----	----	----	----	----	----	----	----	----	----	----	----	----	----	----	----	----	----	----	----	----	----	----	----	----	----	----	----	----	----	----	----	----	----	----	----	----	----	----	----	----	----	----	----	----	----	----	----	----	----	----	----	----	-----

planta inferior



secció vertical



planta inferior secció A-B

- 1. 1^a planta
- 2. 2^a planta
- 3. 3^a planta
- 4. 4^a planta
- 5. 5^a planta
- 6. 6^a planta
- 7. 7^a planta
- 8. 8^a planta
- 9. 9^a planta
- 10. 10^a planta
- 11. 11^a planta
- 12. 12^a planta
- 13. 13^a planta
- 14. 14^a planta
- 15. 15^a planta
- 16. 16^a planta
- 17. 17^a planta
- 18. 18^a planta
- 19. 19^a planta
- 20. 20^a planta
- 21. 21^a planta
- 22. 22^a planta
- 23. 23^a planta
- 24. 24^a planta
- 25. 25^a planta
- 26. 26^a planta
- 27. 27^a planta
- 28. 28^a planta
- 29. 29^a planta
- 30. 30^a planta
- 31. 31^a planta
- 32. 32^a planta
- 33. 33^a planta
- 34. 34^a planta
- 35. 35^a planta
- 36. 36^a planta
- 37. 37^a planta
- 38. 38^a planta
- 39. 39^a planta
- 40. 40^a planta
- 41. 41^a planta
- 42. 42^a planta
- 43. 43^a planta
- 44. 44^a planta
- 45. 45^a planta
- 46. 46^a planta
- 47. 47^a planta
- 48. 48^a planta
- 49. 49^a planta
- 50. 50^a planta
- 51. 51^a planta
- 52. 52^a planta
- 53. 53^a planta
- 54. 54^a planta
- 55. 55^a planta
- 56. 56^a planta
- 57. 57^a planta
- 58. 58^a planta
- 59. 59^a planta
- 60. 60^a planta
- 61. 61^a planta
- 62. 62^a planta
- 63. 63^a planta
- 64. 64^a planta
- 65. 65^a planta
- 66. 66^a planta
- 67. 67^a planta
- 68. 68^a planta
- 69. 69^a planta
- 70. 70^a planta
- 71. 71^a planta
- 72. 72^a planta
- 73. 73^a planta
- 74. 74^a planta
- 75. 75^a planta
- 76. 76^a planta
- 77. 77^a planta
- 78. 78^a planta
- 79. 79^a planta
- 80. 80^a planta
- 81. 81^a planta
- 82. 82^a planta
- 83. 83^a planta
- 84. 84^a planta
- 85. 85^a planta
- 86. 86^a planta
- 87. 87^a planta
- 88. 88^a planta
- 89. 89^a planta
- 90. 90^a planta
- 91. 91^a planta
- 92. 92^a planta
- 93. 93^a planta
- 94. 94^a planta
- 95. 95^a planta
- 96. 96^a planta
- 97. 97^a planta
- 98. 98^a planta
- 99. 99^a planta
- 100. 100^a planta

vallatges familiars independents

- planta inferior per 100 m²
- replentiment complet de
- planta superior amb menjador i cuina
- planta inferior 1 dormitori i bany
- estructura de planta superior amb cel·la
- al 1500 per 100 m² completada de 10
- replentiment complet de planta superior
- planta superior 100 m² per cel·la



planta inferior secció A-B



secció A-B

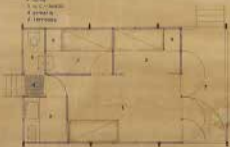


temporale



filarelli coperto da la
sua delimitazione galepac

- 1.0 piano
- 1.1 camera
- 1.2 camera
- 1.3 camera
- 1.4 camera
- 1.5 camera
- 1.6 camera
- 1.7 camera



16-CR. LA CASETA DESMONTABLE PER LA FI DE SEMANA.



17 - C.R. CASETA MINIMA

La Ciutat de Repòs
i de Vacances

ESTATUTS

ESTATUTS

TITOL PRIMER

Nom, finalitat i domicili

Article 1er. La Ciutat de Repòs i de Vacances, és una Associació apolítica de persones naturals i jurídiques que aporten llur col·laboració moral i pecuniària per tal d'establir una obra d'interès social.

Estarà acollida a les lleis de Catalunya i de la República, i es classificarà com a Cooperativa popular de finalitats diverses que es proposa essencialment la cultura del poble i l'organització racional del repòs. L'as-

sociació serà de tipus mixt, en raó de les dues classes d'associats que l'integren. Es regirà pels propis Estatuts i pels acords de les seves assemblees generals.

El seu domicili es fixa a la ciutat de Barcelona, Passeig de Gràcia, n.º 99, o en altre lloc de la mateixa ciutat que acordi l'assemblea.

TITOL SEGON

Activitats que s'atribueix

Art. 2. Aquesta Cooperativa té per objecte immediat l'establiment de zones d'esbarjo i repòs organitzades segons les orientacions modernes.

Per tal d'assolir aquesta finalitat procurarà d'obtenir, des del primer moment, que els espais lliures susceptibles d'utilització quedin fora de l'especulació determinada pel constant increment de valor dels terrenys que volten la ciutat.

Art. 3. L'orientació d'aquesta Co-

operativa serà la de crear en l'espai adequat, platges lliures amb balnearis, piscines, solàriums, camps d'esport i parcs d'atraccions, colònies per a vacances de fi de setmana; hotels de repòs amb assistència facultativa; restaurants i llocs de proveïment per als socis i públic en general; urbanització de tota la zona; instal·lacions de fluïd elèctric i d'aigua; línies de comunicació i, en fi, tots aquells altres serveis que l'obra requereixi, els quals seran establerts amb vistes a la utilitat col·lectiva, sense cap fi de lucre i amb condicions de màxima modernitat, simplicitat i higiene. Un dels primordials objectius a assolir serà l'economia dels serveis, per tal de fer possible la concurrència a la «Ciutat de Repòs i de Vacances» de les masses de treballadors i persones de mitjans modestos, que constitueixen la part més nombrosa de la població.

Hom procedirà, per parcel·lació, a formar horts i jardins que seran fa-

ilitats als socis que vulguin conrear-los, mitjançant una quota anual reduïda.

Amb orientacions anàlogues, la Societat tractarà d'instalar, en llocs de muntanya, parcs i zones reservades i acondicionades per a la cura en climes d'altitud i per a la pràctica dels esports de neu.

Art. 4. La realització de la «Ciutat de Repòs i de Vacances» es farà per etapes, amb la rapidesa que permetin els mitjans econòmics que recapti la Cooperativa i les facilitats que trobi en les autoritats de Catalunya per a la delimitació de la zona inclosa en el plànol pres com a base d'aquesta obra.

TITOL TERCER

Socis. Llurs drets i obligacions

Art. 5. El nombre de socis d'aquesta Cooperativa és il·limitat.

Hi haurà dues categories de socis:

a) Socis individuals directes;

b) Socis corporatius col·laboradors.

Són socis individuals directes les persones de qualsevol sexe, majors de 16 anys, que ho sol·licitin i compleixin les obligacions contingudes en els presents Estatuts. A cada soci li serà atribuït un número correlatiu per ordre d'ingrés en la llista general de socis individuals.

Són socis corporatius col·laboradors les associacions o entitats de tota mena que vulguin ajudar a la realització de l'obra de la Cooperativa mitjançant la subscripció d'una quota mínima.

Art. 6. Tots els socis, dintre de la categoria a què pertanyin, tenen els mateixos drets i deures.

Els drets dels socis individuals directes són els següents:

1. Assistència a les Assemblees.
2. Sufragi actiu i passiu per a qualsevol càrrec d'administració, direcció o revisió.

3. Reducció del 50 per cent en les tarifes de balnearis, piscines, hotels de repòs i colònies de fi de setmana.

4. Obtenció d'una parcel·la de conreu en les urbanitzacions adjuntes a la «Ciutat de Repòs i de Vacances».

5. Els altres avantatges que la Societat pugui oferir posteriorment als seus membres.

Els drets a què fan referència els apartats tercer, quart i cinquè del present article, es faran efectius a mesura que ho permetin les possibilitats de la Cooperativa.

Els socis corporatius tenen el dret de nomenar un delegat amb veu i vot per a les assemblees de segon grau; i els individus inscrits per llur mediació, que seran anomenats socis indirectes, gaudiran d'una rebaixa del 25 per cent sobre l'import dels serveis que estableixi la «Ciutat de Repòs i de Vacances».

Els descomptes previstos en els

paràgrafs anteriors mai no seran acumulatius.

Els socis corporatius exerceixen llurs drets socials per mitjà dels delegats que nomenin les respectives Juntes Directives o assemblees.

Art. 7. Els drets socials assenyalats amb els números 3, 4 i 5 en l'article anterior, són adquirits pels socis individuals pel fet d'haver subscrit un títol de fons cooperatiu i desemborsat la desena part, almenys, del seu import. Aquests drets, però, quedaran en suspens quan els socis que es trobin en curs de pagament del títol, deixin de satisfer dos terminis mensuals consecutius.

Els drets socials assenyalats amb els números 1 i 2 no s'adquireixen fins al total pagament del títol.

Els socis corporatius adquireixen llurs drets en satisfer la quota de col·laboració, que serà, com a mínim, de cent pessetes.

Els socis individuals directes tenen dret a fer extensius a llurs respec-

tives mullers i fills menors de 16 anys els avantatges del número 3 de l'article anterior.

TITOL QUART

Constitució del fons social

Art. 8. Constituiran el fons social:

a) Les aportacions dels socis, representades per títols nominatius de cent pessetes cada un.

El nombre de títols a subscriure és illimitat.

La possessió de més d'un títol no dóna altre dret que el de la percepció d'interessos a què farà referència l'article 17 dels presents Estatuts.

b) Les subscripcions voluntàries que aportin els socis corporatius.

c) Les subvencions, donatius i deixes que li siguin atorgades, sem-

pre que no impliquin obligacions alienes als fins socials.

No es poden crear títols amb drets preferents ni establir cap mena de combinació financiera que suposi privilegi o avantatge per a una categoria de persones o collectivitats associades.

Art. 9. Tot aspirant a soci, en subscriure un o diversos títols, pagarà l'import corresponent a la desena part de la subscripció.

La resta serà pagada, el més tard, en divuit terminis mensuals de cinc pessetes per cada títol subscrit.

Un cop desemborsat el total import del títol, el soci pagarà una quota anual de sis pessetes.

Art. 10. Les aportacions dels socis corporatius es dividiran en:

Aportacions de col·laboració, i
Aportacions de socis collectius.

Les aportacions de col·laboració donen dret a un vot en l'assemblea de segon grau, i llur import mínim és de cent pessetes.

Les aportacions de socis collectius seran quotes proporcionals fixades segons el nombre de socis que la Corporació inscriví a la «Ciutat de Repòs i de Vacances», s'establiran amb la base mínima d'una pesseta per soci, com a dret d'inscripció, pel primer any. Cadascun d'aquests socis indirectes abonarà després d'aquest termini una quota de tres pessetes anuals.

TITOL CINQUE

Funcionament de la Societat

Art. 11. La Cooperativa serà regida democràticament.

Els òrgans de govern seran elegits pels socis, per mitjà d'assemblees primàries i de segon grau.

Els socis individuals constituïran grups de districte que tindran com a màxim mil associats. La classificació dintre d'aquests grups es farà

en raó del domicili de l'associat, al qual serà degudament comunicada en el moment de la seva admissió en el grup corresponent.

El Consell de Direcció de la Cooperativa farà pública la convocatòria d'assemblees primàries en la premsa local, sense perjudici d'adreçar comunicació particular a cada soci amb una anticipació no menor de vuit dies. La convocatòria fixarà el lloc i l'hora de la reunió i l'índex de les matèries a tractar. La reunió serà presidida per un membre del Consell de Direcció, al qual acompanyaran dos socis en qualitat de secretaris escrutadors.

Els socis prendran acords sobre les matèries que els siguin sotmeses i nomenaran un delegat per cada dos-cents socis inscrits al grup de districte o fracció superior a cent.

Els delegats així nomenats representaran les assemblees de grups a l'assemblea de segon grau.

Art. 12. L'assemblea de segon

grau estarà integrada pels delegats de les assemblees primàries dels socis individuals i pels que designin els socis corporatius, amb igualtat de dret i de vot.

Aquesta assemblea resol en darrer terme els punts de l'ordre del dia sotmès a les assemblees primàries i elegix els membres de les comissions tècniques i del Consell de Direcció.

Art. 13. Es celebraran dues assemblees ordinàries de segon grau cada any.

La primera, dintre dels quinze primers dies de març, serà convocada per tal d'aprovar el balanç de l'any anterior, detall econòmic i projecte per a l'actuació social en els subsegüents vuit mesos de març-novembre.

La segona es reunirà dintre de la primera quinzena de novembre per tal de conèixer els resultats de la temporada, elegir els nous càrrecs directius i tècnics i recollir les propostes fetes pels socis.

TITOL SISE

Organs de govern

Art. 14. Els òrgans de govern de la Societat són:

L'assemblea de delegats dels socis;

Les comissions tècniques de control;

El Consell de Direcció;

Els revisors de comptes.

L'assemblea de segon grau elegix cinc comissions tècniques i de control, que són:

a) Comissió tècnica de construcció i urbanització.

b) Comissió jurídica.

c) Comissió administrativa.

d) Comissió de serveis auxiliars.

e) Comissió d'ordre interior.

L'estructura i funció respectiva d'aquestes Comissions, així com les del Consell de Direcció, seran detallades en el Reglament interior especial.

L'assemblea elegirà el President i el Secretari del Consell de Direcció, i aquest organisme quedarà completat amb els cinc Presidents de les Comissions tècniques de control.

El Consell de Direcció serà renovat parcialment cada dos anys: la primera renovació afectarà al President i dos Consellers, que seran designats per sorteig; la segona, els altres Consellers i el Secretari, i així successivament amb aquesta alternança.

TITOL SETE

Règim econòmico-administratiu

Art. 15. El Consell de Direcció organitzarà la recaptació de les quotes corresponents als socis corporatius i individuals i posarà en execució, d'acord amb les Comissions tècniques nomenades per l'assemblea, el pla d'acció per a cada exercici.

Art. 16. L'administració s'ajustarà a les pràctiques comptables de partida doble, amb divisió en seccions.

S'aplicaran els mètodes estadístics per tal d'assolir la màxima claredat administrativa.

Les funcions de gestió i administració només podran ésser retribuïdes quan el nombre de títols desemborsats o en curs de pagament excedeixi de mil. En tot cas l'import de les despeses de gestió i administració no serà superior al cinc per cent dels ingressos de cada exercici.

Art. 17. Els títols a què fa referència l'article 7 i no produiran a llurs posseïdors interès de cap mena.

Els demés títols que cada soci pugui subscriure donarà dret, quan quedin totalment desemborsats, a la percepció d'un interès anual del 3 per cent, a comptar dels tres mesos de constituïda la Societat.

Art. 18. La inversió dels fons socials serà feta d'acord amb el pla que el Consell de Direcció proposi

al conjunt de les Comissions tècniques, que hauran d'aprovar-lo per majoria de vots per tal que tingui força executiva.

Art. 19. Quan el nombre de títols desemborsats arribi a deu mil, començarà llur amortització, per ordre cronològic. Els títols només podran entrar en torn als dos anys d'haver quedat totalment pagats.

Art. 20. L'exercici econòmic finirà el dia 31 de desembre de cada any, en la qual data es tancaran tots els comptes i s'establirà el balanç-inventari de tots els valors i obligacions socials, un cop fetes les amortitzacions i deduïts els interessos.

Hom distribuirà el sobrant en la següent forma:

Cinquanta per cent a fons col·lectiu irrepartible, destinat a ampliació i millora de l'actiu social.

Quaranta per cent a fons destinat a l'organització d'estades de vacances a la Ciutat de Repòs dels infants

acollits pels establiments d'assistència social i dels fills d'obriers sense feina que no hagin pogut ésser inscrits a les colònies municipals d'estiu.

Deu per cent, aplicat a crear pensions de retir a favor del personal de la Societat.

Art. 21. El President del Consell de Direcció té plena autoritat sobre tot el personal al servei de la Cooperativa.

Art. 22. El President, degudament autoritzat en cada cas pel Consell de Direcció, exercirà els drets i entaularà les accions que corresponguin a la Societat.

TITOL VUITE

Baixes voluntàries i exclusions

X Art. 23. Els socis podran, quan ho desitgin, separar-se de la Societat i reclamar els fons que hi acreditin. Hom cursarà, en tot cas, les

baixes per carta certificada al Consell de Direcció, i llur efectivitat tindrà lloc un mes després de la data respectiva.

Art. 24. Quan, dintre d'un mateix mes, es produeixi més d'una baixa, el Consell podrà diferir el retorn dels fons liquidant les baixes per l'ordre amb què hagin estat presentades, a raó d'una o més liquidacions mensuals, segons les disponibilitats de la Cooperativa.

Art. 25. Si la baixa és deguda a defunció del soci, la liquidació serà practicada sense deducció de cap mena.

En cas de baixa voluntària, un deu per cent de la quantitat a retornar serà descomptat i aplicat a fons de reserva.

Art. 26. Els socis poden ésser exclosos de la Societat per manca ment a les disposicions estatutàries o per comissió d'altres actes que el Consell de Direcció consideri greus. L'expulsió no serà definitiva

mentre no sigui ratificada per l'Assemblea general dels delegats. El reembors dels títols que acreditin els socis exclosos serà practicat com en els casos de baixa voluntària.

TITOL NOVE

Modificació dels Estatuts, dissolució i liquidació

Art. 27. Per a tractar de la modificació dels Estatuts serà condició indispensable que ho demanin en assemblea ordinària un nombre de delegats que representi, almenys, el 25 per cent del socis individuals i la mateixa proporció de corporatius, Caldrà, també, que sia expressada per escrit la proposta de modificació. Formulada la petició amb aquests requisits, el Consell de Direcció convocarà assemblea extraordinària, a celebrar dintre el termini de dos mesos, i en fer-ho, publicarà les esmenes

proposades i el text dels articles a què facin referència.

Les modificacions que l'assemblea extraordinària especialment convocada guin preses per majoria de vots.

Art. 28. L'acord de dissolució només es podrà prendre en assemblea extraordinària especialment convocada quan s'hagin produït pèrdues que afectin a la totalitat dels fons col·lectius i a la meitat, almenys, dels fons dels socis representats per títols. Si no concorren aquestes circumstàncies, l'acord de dissolució no tindrà validesa si no és pres per una majoria dels dos terços dels socis inscrits, entre els quals caldrà que s'hi compti la majoria absoluta dels socis corporatius.

Art. 29. Un cop l'assemblea s'hagi pronunciat a favor de la dissolució, serà nomenada una comissió liquidadora, la qual pagarà els crèdits de tercers i distribuirà els fons dels socis. El sobrant, si n'hi hagués, serà lliurat a les associacions de fins si-

milars afiliades a aquesta Cooperativa, per tal que l'apliquin a obres de cultura i colònies escolars.

TITOL DESE

Disposicions generals

Art. 30. La responsabilitat d'aquesta Cooperativa queda limitada al seu actiu.

Art. 31. Tot soci, pel fet de la seva inscripció, accepta i s'obliga al compliment dels presents Estatuts.

Art. 32. La interpretació dels presents Estatuts i la resolució dels casos que no siguin previstos correspon al Consell de Direcció, el qual sotmetrà, però, després, els seus acords a l'assemblea de delegats.

Art. 33. El Consell de Direcció podrà concertar i signar contractes especials amb les Corporacions Públiques o amb entitats que en depen-

guin, relatius a la utilització dels serveis de la «Ciutat de Repòs i de Vacances».

ARTICLES TRANSITORIS

a) Mentre el nombre de socis individuals no sigui superior a mil, el Consell de Direcció i les Comissions tècniques seran nomenades pels socis corporatius que hagin acceptat els presents Estatuts.

b) Les quinze primeres entitats fundadores de la Cooperativa, es reserven el dret de suspensió dels acords que qualsevol dels òrgans de govern pugui prendre contra l'esperit dels presents Estatuts inicials. L'exercici del dret de suspensió tindrà lloc en la següent forma: Les societats fundadores, per mitjà de l'organisme o persona que les representi, tornaran l'acord a l'assemblea, consell o comissió que l'hagi pres, per tal que el sotmeti a nova

deliberació. Si tornés a ésser aprovat, l'acord quedarà ferm.

Federació Cooperatives de Catalunya, *Josep Farré*. — G. A. T. C. P. A. C., *Josep Lluís Sert*. — Federació de Turisme, *F. Maspons Anglasell*. — Federació de Societats de Socorsos Mutus de Catalunya, *Antoni Vilardebó*. — Ateneu Polytechnicum, *Isidre Palmada*. — Ateneu Enciclopèdic Popular, *Abelard Tona*. — Unió Catalana de Federacions Esportives, *Pompeu Fabra*. — G. A. A., *Antoni Vila*.


Ministeri de Treball i Previsió.— Secció de Cooperatives.— S'inscriu aquesta entitat al Registre de Cooperatives d'aquest Ministeri, amb el n.º 1397, i en conseqüència pot funcionar amb plena personalitat jurídica, sense perjudici de l'obligació

d'introduir en aquest Reglament les modificacions que acordi el Ministeri perquè no perdi la Societat la seva condició legal de Cooperativa.

Madrid, 22 de desembre de 1933.
El Cap de Servei, *Salvador Crespo*.

Hi ha el timbre de la Secció de Cooperació del Ministeri de Treball i Previsió Social.

LA CIUTAT DE REPOS I DE VACANCES



El problema de l'èxode
de la ciutat, plantejat
per les multituds, exigeix
solucions de conjunt.

250E

LA
CIUTAT
DE
REPOS
I DE
VACANCES

Ha estat constituïda la Cooperativa "La Ciutat de Repòs i de Vacances", atenent una necessitat col·lectiva acusada de forma irrefutable per Barcelona....



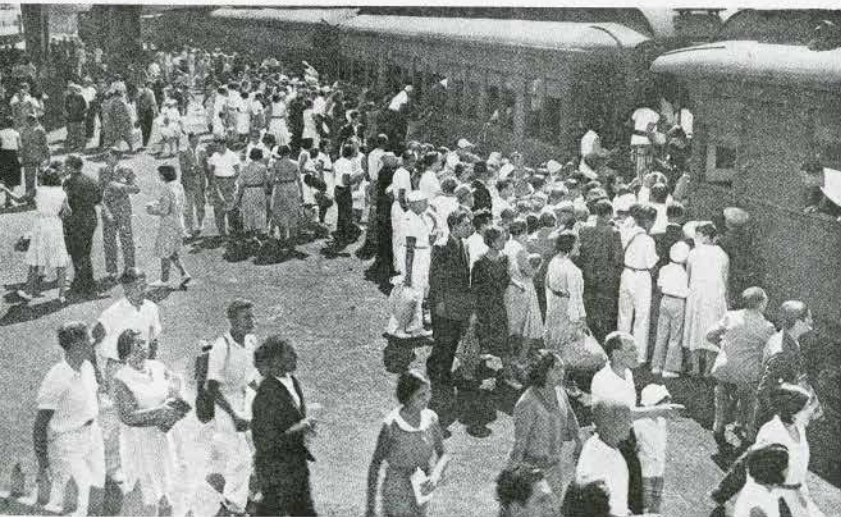
... La necessitat d'organitzar el repòs i l'esbarjo de les generacions treballadores damunt la base d'una obra creada i sostinguda pel poble mateix, lliure de tota tendència especulativa i interessada.

Esperem que les entitats i ciutadans en general prestaran llur col·laboració a aquesta obra

que enlairarà fortament el nom de Catalunya.

«La Ciutat de Repòs», és la concepció d'una sèrie de problemes que preocupen fonamentalment totes les autoritats, no solament del nostre país, sinó de tot el món, en una obra de conjunt.

Aquests problemes són de diferent natura-



La necessitat que sent la massa ciutadana els dies festius de sortir a la recerca del mar i de la muntanya...

lesa; es reparteixen en punts concrets d'urbanisme, de cultura, de sanitat, de treball, etcètera, i tendeixen a l'adopció de principis socials que ja avui estan acceptats universalment i que tot país que estigui disposat a fer camí en l'obra de progrés, no pot de cap manera bandejar.

PARC MARÍTIM

En totes les grans ciutats hom situa una sèrie d'espais lliures destinats a jardins públics i a parcs municipals, els quals espais cal que siguin en el màxim nombre possible i situats en forma que no entorpeixin el desenvolupament de la ciutat i que per altra part siguin de fàcil accés. Per aquests motius la situació dels parcs ha d'ésser, en el possible, fora de les línies de circulació, perquè no les trenquin.

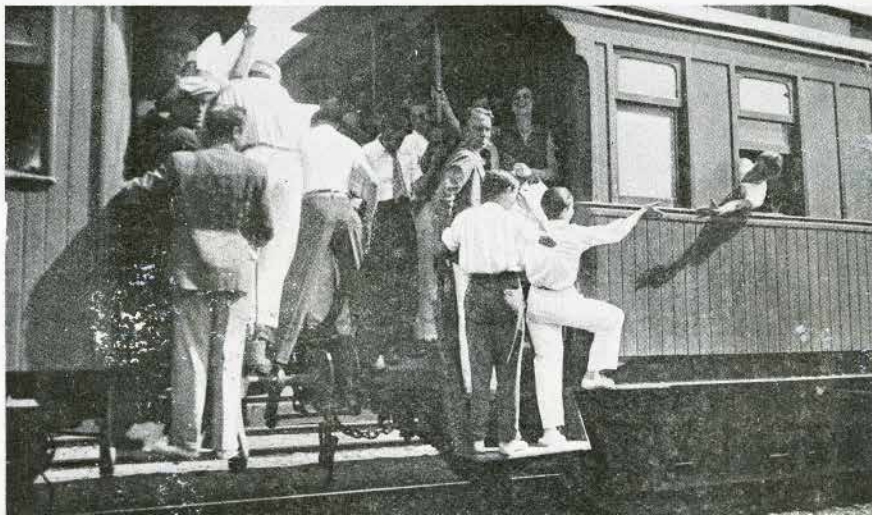
Hem de treballar amb totes les nostres energies perquè el lloc que es destini a ciutat de repòs, sigui un parc contra el qual no es pugui atemptar per l'egoisme especulatiu dels habitants de Barcelona.

Per això la situació de la zona que hom pre-

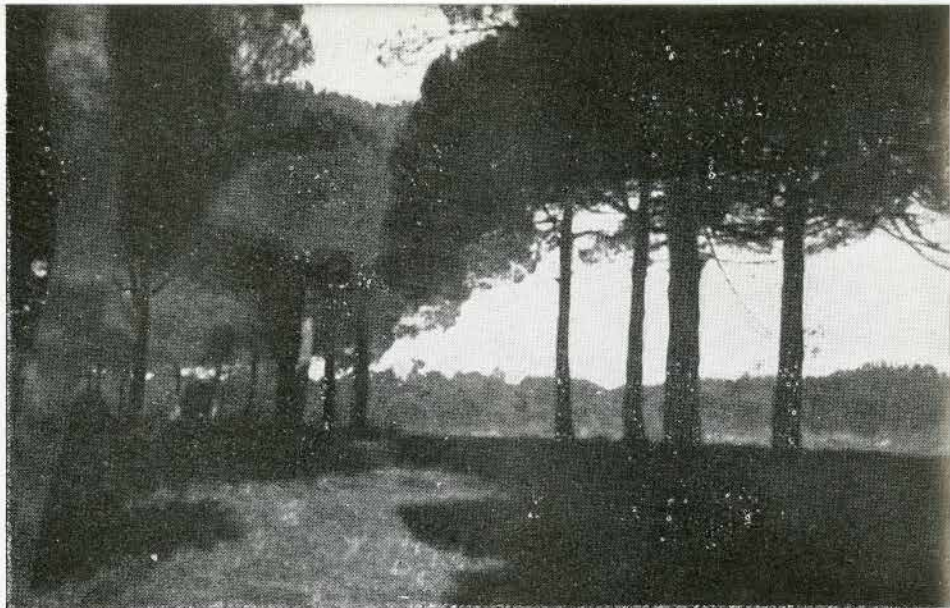
tén establir, és perfectament adequada, ja que la ciutat pot créixer indefinidament sense necessitat de tocar el terreny ocupat, puix que no és un punt de pas; per anar a la ciutat de repòs, cal anar-hi expressament. Barcelona compta avui amb un parc interior, altres de muntanya, però encara no en posseeix cap de marítim. Barcelona, ciutat marítima per excel·lència, no desaprotarà l'ocasió de tenir un parc marítim superior al que pugui tenir qualsevol altra nació del món, ja que hem tingut la sort de que la zona destinada a parc natural es troba avui intacta. Es realment una sort que els barcelonins poguem comptar amb la realització d'aquest projecte, amb un parc marítim natural, que rarament pot trobar una ciutat de més d'un milió d'habitants, a la distància reduïda de que es troba respecte Barcelona; a l'ensens, en destinar aquesta zona a parc marítim, ens permet la conservació de tot l'arbrat que, d'altra manera desapareixeria a ben segur en un espai de temps molt breu.

El fet que sigui un parc natural té una importància molt gran en una organització de caràcter popular. Els parcs artificials tenen, en general, un gros inconvenient per a les mas-

...es palesa en aquestes
fotografies



Vistes de la nova zona de la C. R. en les que es veu el bosc que existeix arran de la platja



ses populars; en ells el públic es limita a passejar-se pels camins, recreant tant sols la vista. En els parcs naturals el públic no solament el frueix amb la vista, sinó que el «viu» per mitjà d'un contacte més íntim, amb els encisos naturals que el parc presenta. Si l'amor dels ciutadans és ben patent pels parcs que podríem dir «romàntics», forçosament ha d'ésser molt superior pels parcs on han viscut estones que no s'esborren tan fàcilment de la memòria com la simple visió.

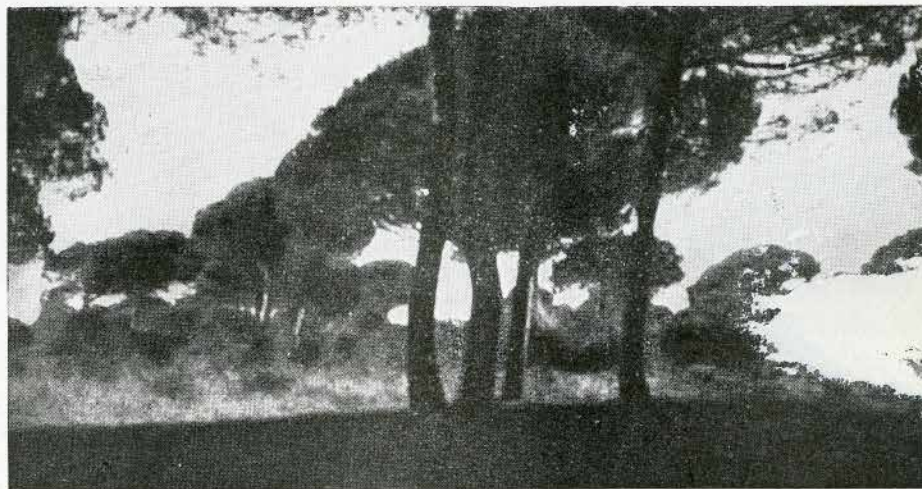
PARC D'ESPORTS

A la nostra ciutat, al revés de totes les grans ciutats de l'estranger, no es compta amb terrenys de joc expressos per a tal fi. Els terrenys de què disposem avui els barcelonins, no són sinó solars els quals, quan arriben a adquirir un cert preu, són destinats a la venda,

com ho han estat anteriorment els que els mateixos propietaris havien posseït.

Això fa que de mica en mica, degut a l'expansió de la ciutat, els camps d'esports, presentin dues circumstàncies que atempten contra la vida d'aquell: el trasllat freqüent i l'allunyament indefinit.

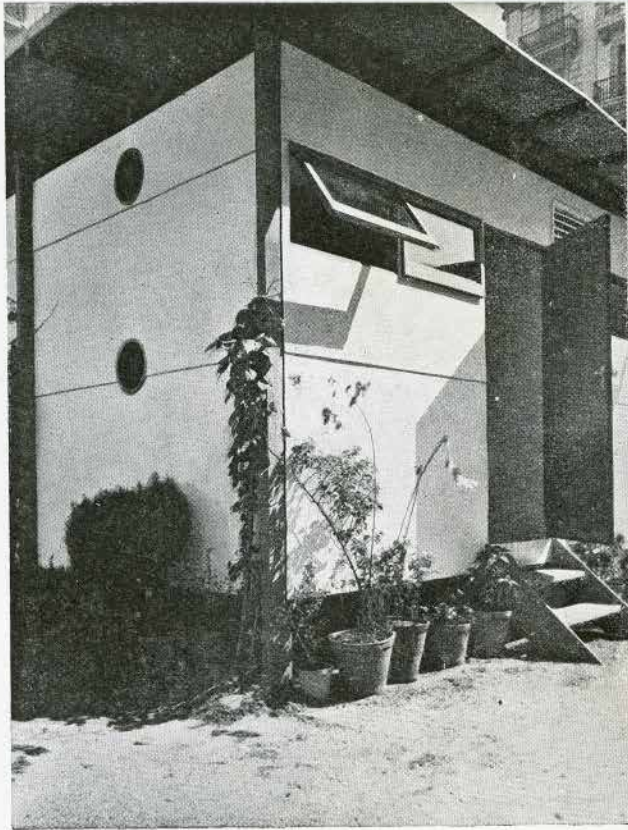
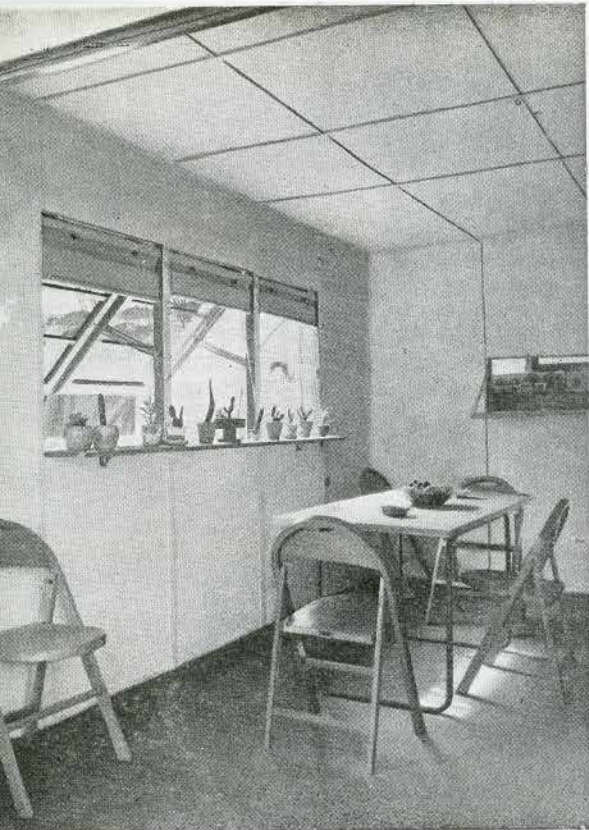
A mesura que Barcelona es va estenent, fatalment els camps d'esports, han d'anar-se allunyant indefinidament, amb les conseqüències inevitables que aquest allunyament fa recaure damunt l'esport. Això és degut a la manca del **Parc d'Esports**, que tota ciutat de primer ordre ha de tenir, entre altres raons, perquè essent el creixement indefinit, no es pot precisar mai en quin lloc els camps d'esports situats en solars tenen un emplaçament definitiu. En canvi, mitjançant l'establiment de parcs municipals d'esports, aquests tenen una solució referent a situació i mitjans de comunicació que l'expansió de la ciutat no per-



judica després en el més mínim. D'altra banda, la concentració dels diferents esports en un recinte comú, contribueix a fomentar la cultura esportiva dels ciutadans en general. Poden organitzar-s'hi competicions de caràcter com-

plex i variat, que atrauen les multituds, les quals, amb les facilitats que se'ls presenten es dediquen indistintament a uns quants esports en comptes de conrear-ne un de sol.

Però, si és interessant la possessió d'un parc



L'estatge modest pot gaudir de comoditat i reunir t
CASA DESMONTABLE PER A PLATJA: Menjador i part posterior

d'esports, i aquests parc, per diferents circumstàncies no s'ha construït avui encara, interessant és també en intentar el seu establiment, i tenint en compte les experiències de fins ara, la idea de la «democratització dels esports», és a dir, que ha de posar-se l'esport a l'abast de tothom per treure'n el màxim de beneficis.

Dirigim els esforços a resoldre els esmentats inconvenients amb les idees següents com a bàsiques:

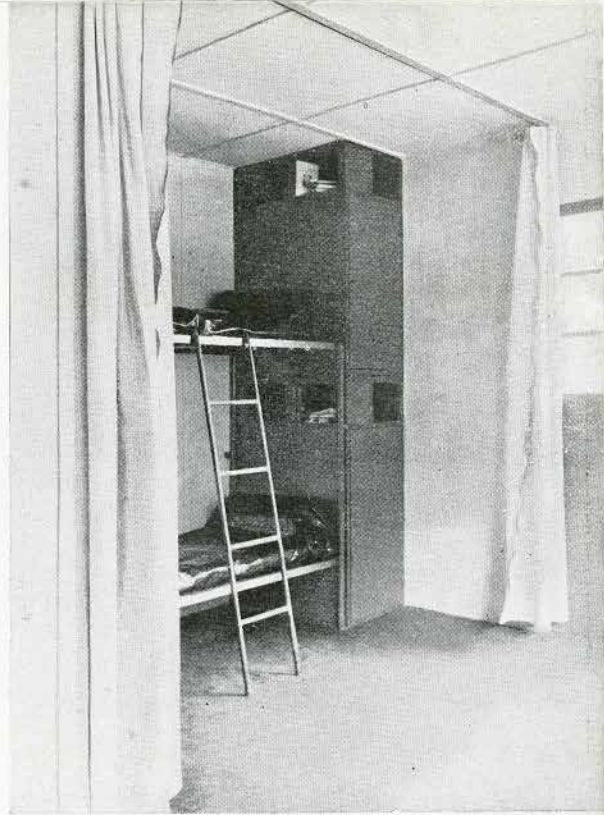
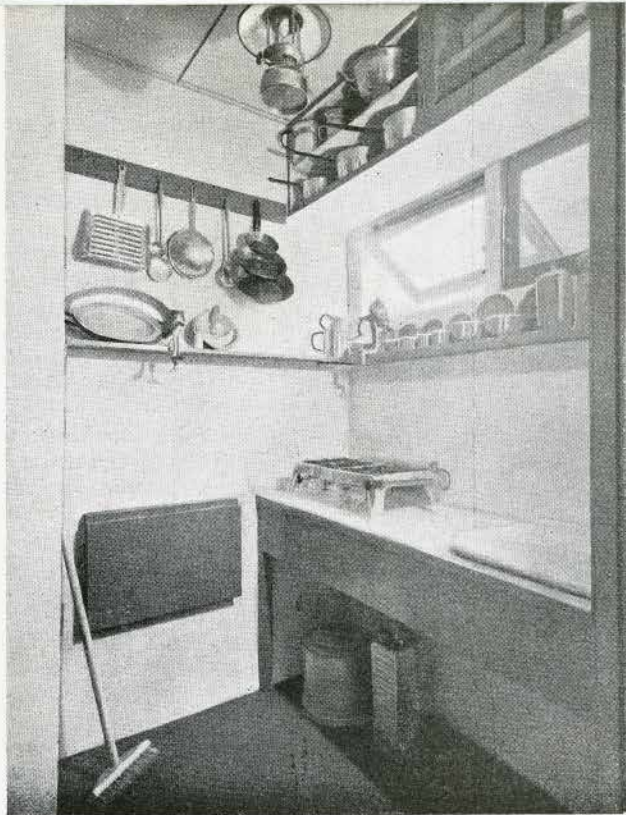
Estabilitat de les instal·lacions esportives en un lloc fixe.

Fàcils mitjans de comunicació.

Democratització de l'esport.

LES VACANCES OBRERES

Ja és un principi acceptat a la nostra nació, el de que tothom tingui dret a un període de vacances. No és lloc aquest per a estendre's



otes les condicions per a fer la vida agradable

CASA DESMUNTABLE PER A PLATJA: Cuina i cabina dormitori

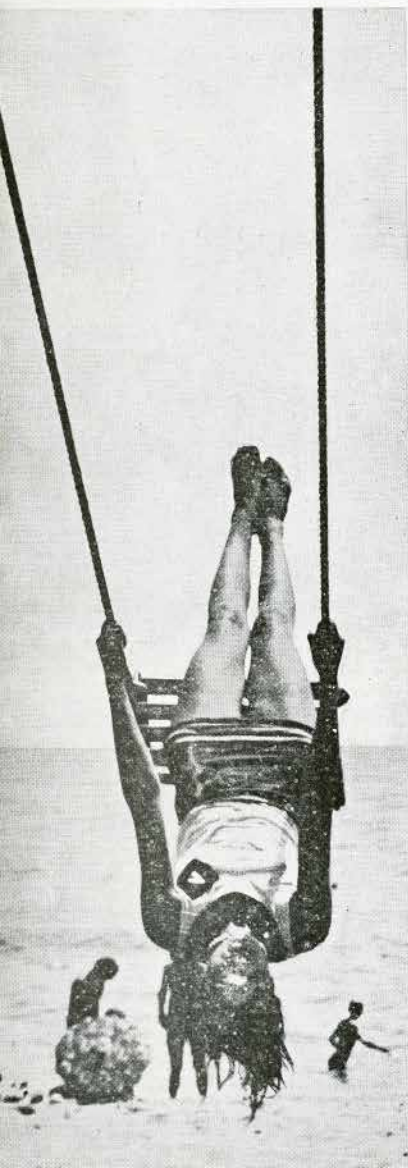
en consideracions sobre el particular, puix que ja se n'han fet de totes menes quan aquest tema estava en període de solució, però sí de marcar la necessitat per a les grans masses proletàries, d'organitzar aquestes vacances per a les quals no estaven preparades les col·lectivitats en general.

Cal presentar una sèrie d'atractius per aquestes vacances, de manera que les masses obreres tinguin ja un pla d'aprofitament de les

mateixes, perquè aquelles assolixin el màxim d'efectivitat.

El problema que es presenta és el següent: Tot una gran massa de treballadors es troben de sobte amb unes vacances, la concessió de les quals no havien cregut que fós tan propera. ¿En què han d'empresar els obrers aquestes vacances? Fàcilment es pot fer càrrec de la desorientació que ha de regnar en les masses proletàries. És per això que els organis-

mes dirigents, encarregats de divulgar els principis de cultura, d'higiene, etc., a les masses



Els beneficis de la platja s'augmenten en combinar-se amb altres sports

populars, han d'avençar-se i encarrilar la solució més d'acord amb les necessitats obreres, i aquestes, poc a poc, sense adonar-se'n, aniran seguint el camí que se'ls traci, si és fet amb encert i cura suficients. Per totes aquestes consideracions s'inclouen en el projecte, les zones de fi de setmana i de residència, que vénen a resoldre la necessitat de l'allunyament de la ciutat (que ja tenen resolt les classes acomodades), per a les classes obreres, cosa que fins ara estava per damunt de llurs possibilitats.

L'obra, per tant, té un caire altament social, que ningú, en consciència de la seva responsabilitat, no pot refusar, ja que tots els alicients que pugui presentar la vida en societat, es posen a l'abast de totes les classes, sense distinció de cap mena.

Tant els hotels-cabines per a la fi de setmana, com les habitacions de la zona de residència per a les vacances, estan fetes en forma que estiguin a l'abast de qualsevol obrer.

La carència a la nostra ciutat de centres d'esbarjo de caràcter popular, de dimensions suficients, indiquen la necessitat d'estructurar un conjunt de centres de diversió de què manquen les ciutats. Com que el poble és qui dona lloc a la formació de les grans ciutats i el qui suporta la feixuga càrrega de donar-li impuls, materialment, creiem que també té dret a tota classe d'esbargiments, a fi de permetre-li reprendre amb vigorositat la seva tasca.

WEEK-END ESCOLAR I COLONIES ESCOLARS SEMI- PERMANENTS

Una de les idees més lloables en la pràctica escolar fou adoptada fa molt de temps amb gran encert per l'Ajuntament de Barcelona, amb l'establiment d'escoles com l'anomenada

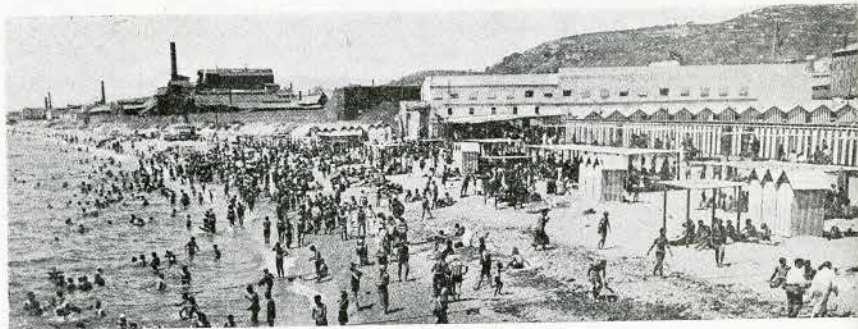
Platja de Barcelona



Les platges actuals es troben congestionades per l'aflluència de les masses malgrat llurs condicions pèssimes



Platges de la carretera de França



Escola de Mar, Escola de Bosc, etc., Aquests assaigs honoren d'una manera ben remarcable el nostre Ajuntament, per correspondre-li un dels primers llocs en la pràctica d'aïtals tendències modernes.

Amb la Ciutat de Repòs es fa un complement digne de l'obra ja començada. Ens referim al Weeè-End escolar i a les colònies escolars semi-permanents. El primer inclinarà a les noves juventuts, ja des de la primera edat,



Les generacions cerquen els dies festius el sol i l'aire del que es veuen privats a diari dins les ciutats actuals

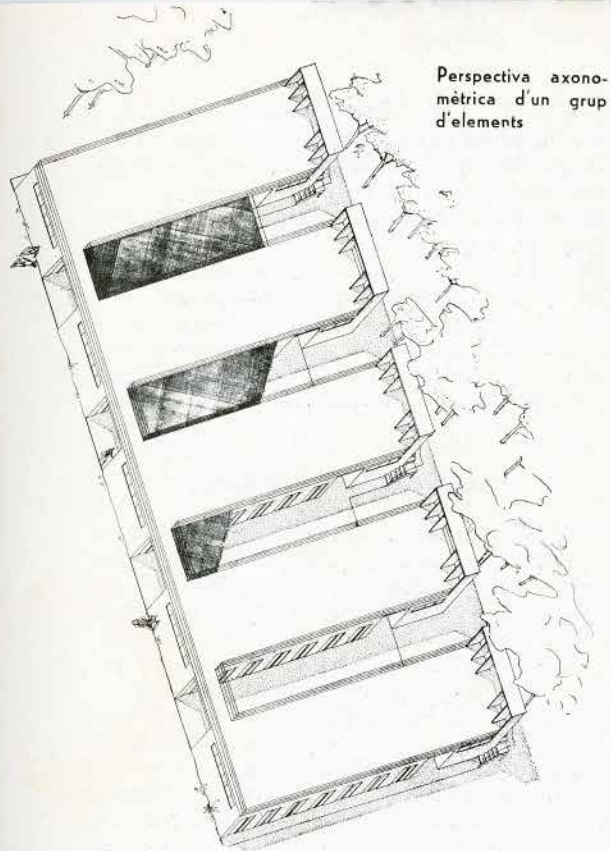
a la pràctica del Week-end, és a dir, l'allunyament de la ciutat durant els dies festius. Totes les escoles urbanes de Barcelona, podran concórrer-hi, sense despeses importants, ni comparables a les que ocasionaria l'intent de Week-end en altres platges properes, però la distància de les quals és sempre major que a la Ciutat del Repòs.

Les colònies escolars semi-permanents permetran als escolars de Barcelona, i també als de totes les poblacions interiors de Catalunya, a passar uns dies fora dels elements urbans. Les famílies modestes que no disposen de cabals suficients per a portar els seus fills a fora, podran inscriure'ls en aquestes escoles semi-permanents, on a l'ensem que la fortificació de llur organisme completaran l'educació amb diferents branques de la mateixa, que no es concreuen a l'escola habitual.

D'aquesta manera s'amplia les escoles de

contacte amb l'aire lliure, en un grau suficientment complexe, perquè tots els escolars puguin gaudir dels avantatges de les escoles de mar i de bosc, treient l'actual restricció que hi pesa damunt, que fa que només gaudeixin d'aquells avantatges, els infants, la constitució dels quals no és el robusta que precisen. El desenrotllament a ple camp, és «imprescindible» pels febles, però també és «necessari» pels sanitosos.

La concurrència de l'element escolar dels pobles, a aquestes escoles semi-permanents, produirà un «intercanvi entre la ciutat i el camp», que forçosament ha de donar resultats altament satisfactoris per ambdues parts i un «intercanvi entre la platja i la muntanya», ben necessari.



Perspectiva axonometrica d'un grup d'elements

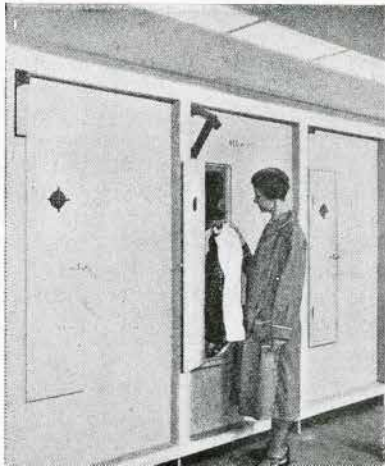
ZONA DE CONREU

El poble de Barcelona ha mostrat de molt temps una gran afició pel conreu de petites extensions d'hort que acostumava a conrear els dies festius.

Així recordem que en el segle passat, els barcelonins, per poc que llur estat econòmic els ho permetés, adquirien una petita extensió de terreny als afores i primer a les immediacions de Gràcia i Sant Gervasi, i més tard cap a Horta, es dedicaren al conreu, com havem dit abans. A la muntanya de Montjuic, per a bastir el parc de l'Exposició, s'hagueren de treure una sèrie d'hortos que s'hi trobaven situats.

El desenvolupament de la ciutat va invadint aquelles extensions per edificar-les, i avui l'extensió que ja té actualment, així com la manca de comunicacions adequades (que les distàncies ja més llargues precisen que siguin més ràpides), fa que de mica en mica es vagi perdent aquell costum tan arrelat entre els nostres ciutadans.

La Ciutat de Repòs, no desatèn aquesta aspiració y dedica una zona de parcelles per a conreu, d'una extensió bastant important, la qual, a més de l'objecte que acabem d'esmen-



Servei de cabines amb la mínima ocupació d'espai

tar, en té un altre de força interessant. És el de tenir una garantia d'isolament de la zona de repòs, amb la resta de la ciutat, ja que tal volta, en data molt propera, les edificacions de Barcelona tindran tenència a posar-se en contacte immediat amb aquest parc marítim.

No tan sols es dedica una extensió de terreny a l'objecte del conreu, sinó que en els estudis fets pel pla d'organització de la Ciutat de Repòs, es preveu l'establiment d'uns concursos que podrien ésser ja de floricultura, ja d'horticultura, diem-ne privada, que pot donar resultats sorprenents per la varietat que amb aquests estímuls es produiran, ja obtenint noves castes de flors i fruites, etc., ja millorant-ne algunes.

L'organització permetrà que els arrendataris, per poc que llur esforç reexís, es puguin refer del desembors que la insignificant quota representa, pel lloguer de llurs respectives parcel·les.

EL TURISME INTERIOR

Una de les fonts més interessants de cultura de la societat, contemporània, és el turisme. Podem distingir dues menes de turisme: la primera, constituïda pels corrents d'afluència de forasters i estrangers que vénen a conèixer o bé els paisatges del nostre país, o bé les curiositats arqueològiques que formen el nostre patrimoni; la segona, formada pels mateixos habitants de la regió que despleguen gran mobilitat per tal de conèixer la seva terra pam a pam i recó per recó.

Aquesta segona mena de turisme, i que, per simplificar, en direm turisme interior, es veurà reforçada d'una manera apreciable amb la construcció de la Ciutat de Repòs, puix que tots els paisans de la nostra regió desfilaran més o menys tard per l'organització esmenta-

da, afavorint el moviment turístic interior. Però no solament aniran a la Ciutat de Repòs els habitants de la resta de Catalunya, sinó també els d'altres poblacions de la península properes, i que per la seva condició de poblacions interiors no poden aspirar a emancipar-se, quant a l'ús-de-fruït de les platges. Per aquests darrers, l'estiueig en la zona de repòs serà molt més econòmic que en qualsevol altre lloc, i aquesta és una causa de les més importants pel foment del turisme.

SALUBRITAT I HIGIENE

El concepte social de l'obra a emprendre no es redueix tan sols als principis enumerats anteriorment, pel que afecta a l'abast dels embargaments dels obrers en èpoques de vacances, i fi de setmana, sinó també a la implantació dels serveis d'higiene i salubritat que per ésser serveis que generalment no són remuneradors, es veuen desatesos la major part de les vegades. En el projecte es preveu aquesta qüestió, i mitjançant l'organització de conjunt, que constitueix el nostre programa, es pot aspirar a l'establiment d'una zona d'hotels de repòs (sanatoris per a desequilibris nerviosos) i sanejament de tota la regió afectada, per mitjà d'un sistema de desguassos que elimini els aiguamolls que avui dia abunden tant en aquesta regió, la presència dels quals és en el cas més favorable una gran molèstia, podent en altres circumstàncies, ésser un focus d'infecció.

Forçosament la implantació de la Ciutat de Repòs, porta aparellat l'establiment dels hotels de repòs, la vida dels quals ha d'ésser sostinguda i garantitzada pel funcionament de les diverses parts que puguin donar un marge de benefici; així mateix obliga el sanejament i manteniment en les degudes condicions, de tota la zona.

D'aquesta manera, la tasca social de què parlàvem abans, resta fortament ampliada amb una labor sanitària, contribuint a una millora de la qual participaran, a més dels ciutadans de Barcelona, els de totes les poblacions interiors de Catalunya.

CRISI DE TREBALL

Amb la realització de la Ciutat de Repòs es contribuirà a l'alleujament de la crisi de treball que afecta a la nostra regió, d'una manera més completa que la d'una simple iniciació d'obres públiques, ja que aquestes donen treball només als membres del ram de la construcció i l'organització de què parlem, en canvi, influeix sobre una sèrie de rams, posant en moviment una quantitat de riquesa apreciable.

Amb aquest motiu trobarien feina un bon nombre de membres del ram de la construcció, de l'hoteleria i de confeccions de totes menes, de transport, etc.

Per a proporcionar els mitjans de vida necessaris pel nombre de treballadors que tindrien cabuda en la construcció i funcionament de la Ciutat de Repòs, els organismes públics haurien de desprendre's d'una quantitat de cabals bastant considerable, la reversió de la qual fóra molt dubtosa en la major part de les vegades. En la Ciutat de Repòs està assegurada l'amortització dels cabals emprats.

AFLUENCIA DE PUBLIC

L'extensió de la zona i la importància de les obres a efectuar, han estat tingudes en compte pels estudis que ha portat a cap la Cooperativa, per no pretendre anar d'un cop a l'execució total, cosa que fóra en els moments presents, una aventura, el desenllaç de la qual és molt difícil de preveure. Per aquest motiu l'execució total ha estat dividida en quatre etapes, les quals

succeint-se d'una manera gradual i progressiva permetran que cada una d'elles pugui ésser escomesa i realitzada amb un esforç que caigui de ple dintre les possibilitats de Barcelona i de la Cooperativa, i que a l'ènsens prepari l'adveniment de l'etapa següent, arribant, així, a l'execució completa de l'obra en un termini de temps relativament breu. En cada etapa, es preveuen també sub-etapes per adaptar-se, en tot moment, a la situació econòmica real de la Cooperativa.

Pel maneig de les xifres, la Cooperativa es basa en les estadístiques estrangeres de les principals grans ciutats, on la pràctica del Weeè-end està ja suficientment arrelada. Per elles pot sentar-se que la xifra amb la qual es pot comptar, sense cap mena d'exposició, oscilla a l'entorn d'un 25 per 100 de la població total. Aquesta és la xifra que ha servit de base pels estudis econòmics consegüents tot i que, en el nostre clima, que és molt més benigne, el Weeek-end, pot ésser practicat sense excepció, durant totes les temporades de l'any.

Comparant aquestes xifres amb les obtingudes en la nostra ciutat, trobem una confirmació del que acabem de dir. A Barcelona, durant l'istiu de l'any 1933, sortiren els diumenges un nombre de 215.000 persones. La pràctica de sortir als afores els dies festius fa tot just un parell d'anys que està prenent cos en la nostra ciutat, i amb aquest parell d'anys, hom pot observar l'increment enorme que s'ha produït. La xifra esmentada es reparteix en la següent forma:

Trens de M. Z. A., direcció Nord ...	35.000
Trens de M. Z. A., direcció Sur	22.000
Trens de la C. ^a del Nord	14.000
Ferrocarrils Catalans	4.400
Ferrocarrils de Catalunya	80.000
Automòbils particulars, vaixells, autobusos especial, etc., etc.	60.000
	<hr/> 215.400

Això representa solament l'escreix dels dies festius damunt el tràfic normal de la setmana.

Ara bé, aquestes xifres són compostes gairebé per la classe mitjana, amb una petita participació de la classe obrera. La implantació de la pràctica del fi de setmana, dins la classe obrera, ha d'aportar com a mínim, un 50 per 100 més. Per tant, ningú no pot titllar d'exageració l'afirmar que dintre un període màxim de cinc anys la xifra total d'habitants que sortirà de la ciutat durant el Weeè-end, pujarà un 250.000 persones, de les quals més de la meitat anirà a la Ciutat de Repòs, tenint en compte que en ella es troba la concentració de tots els divertiments, que els ciutadans abans apuntats, cerquen cada un d'ells pel seu compte, sense cap mena d'organització.

La Cooperativa, naturalment, es fa càrrec de què la preparació dels ciutadans, desvetllant en ells els sentiments d'amor a la Naturalesa i a la pràctica del descans, durant els dies festius, ha d'ajudar enormement el desenvolupament del contingent d'èxode de la ciutat.

Per aquest concepte, ja ha estat tingut en compte l'establiment de les despeses d'implantació de la zona de repòs, d'una manera gradual i progressiva, augmentant-les a mesura que es vagin augmentant els ingressos.

Una altra causa que cal tenir en compte i que contribueix a l'augment de la xifra de concurrents, és la implantació de festes de caràcter extraordinari i popular.

Durant la Festa del Treball d'enguany, el nombre d'habitants que sortí de la ciutat, excedí la xifra de 300.000 persones, assolint les xifres més importants les línies de trens que condueixen a llocs, les circumstàncies dels quals són més semblants a les de la Ciutat de Repòs, o sigui llocs de bosc o de platja; la Ciutat de Repòs, per reunir en un mateix lloc ambdues classes de paratge, o sigui el bosc i la platja, atraurà la major part de públic. Altres festes de

caràcter popular, com són les revetlles, produeixen el mateix efecte. Recordem que durant la passada Exposició es reuniren per la Revetlla de Sant Joan, al recinte de l'Exposició, més de 300.000 persones. A continuació, les revetlles de Sant Pere i Sant Jaume no arribaren a aquesta quantitat, però assoliren també un nombre molt respectable de concurrents. Revetlles anteriors havien reunit en el desaparegut Turó-Parc, més de 100.000 persones.

Totes aquestes xifres esmentades donen un perfecte dret a ésser francament optimistes, respecte a les xifres de concurrència probables en diferents festes, al recinte de la Ciutat de Repòs, majorment essent un resum de totes les atraccions de la ciutat.

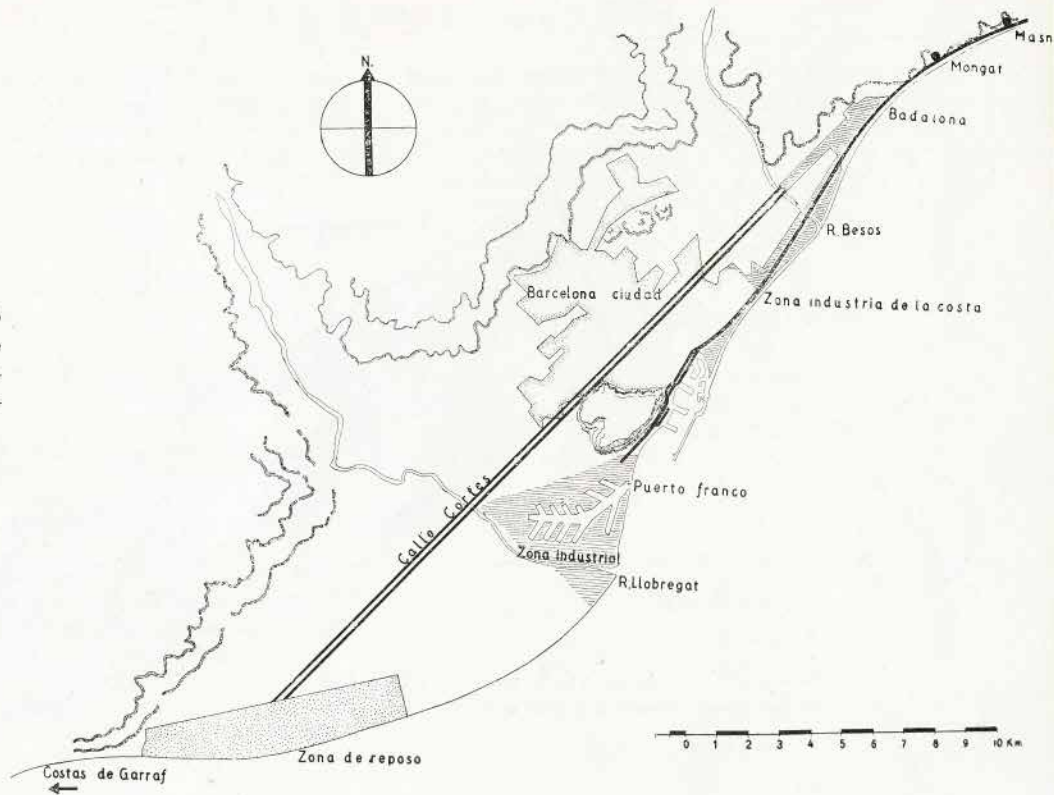
PROGRAMA DEL PROJECTE

La Ciutat de Repòs serà organitzada segons el següent programa:

Divisió de cinc zones:

- a) Zona de banys.
 - b) Zona per a fi de setmana.
 - c) Zona de residència.
 - d) Zona per a cura de repòs.
 - e) Zona de conreu.
- a) **Zona de banys**, organitzada i capaç per aplegar grans aglomeracions periòdiques (dies festius), proporcionant a les masses els serveis necessaris pels banys de mar, pràctica d'esports, etcètera, i creada a propòsit per a funcionar d'una manera intermitent. De manera, que les zones restants no quedin afectades per dites aglomeracions. Extensió de la platja: 2.000 metres, a partir de la zona B). Aquesta zona consta de:
1. Grup de cabines per a banys.
 2. Piscines vora la platja.
 3. Grans restaurants populars amb terrasses immediates als grups de cabines per a banys

Emplaçament amb relació al Carrer de Corts centre de gravetat de la ciutat actual

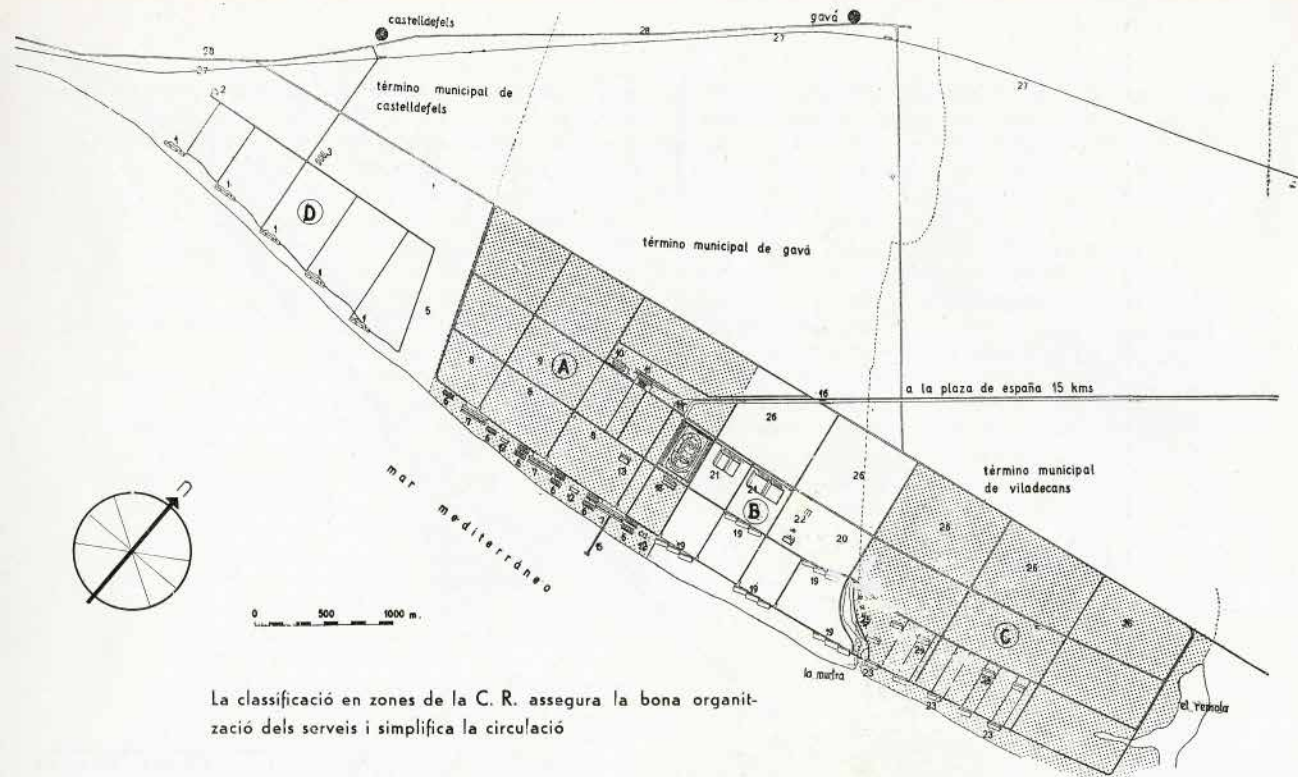


i tocant a la platja. Darrera d'aquests dos elements, places d'estacionament. Immediatament després, una gran zona verda per la qual hom pot circular lliurement, constituirà el gran parc públic, sense cap traçat de jardí, interromput només per vies de comunicació, situades a cada 800 metres, que tenen sols l'ample necessari i que desemboca a la via pública que enllaça els serveis de cabines i restaurants. Aquesta via, separada del mar per una primera zona de pineda, no té res que veure amb els denominats passejgs marítims que separen la platja de la zona immediata pel perill d'atravessar-la i que

com element estètic seria quelcom lamentable en una zona de repòs, on el més interessant és sentir-se molt allunyat de la ciutat.

La vegetació d'aquesta zona verda és gairebé exclusivament de pins i romanins.

A l'altre costat d'aquesta zona, vers l'interior i en les clarianes dels pins, s'estableixen una sèrie de camps d'esports (futbol, hoquei, velòdrom, etc.), que poden llogar-se a sota preu als equips improvisats amb els grups procedents de fàbriques i oficines, equips d'aficionats, organitzats durant la setmana. Hi ha a més un estadi per a grans competicions esportives.



La classificació en zones de la C. R. assegura la bona organització dels serveis i simplifica la circulació

4. Cinemes a l'aire lliure coberts.
5. Espais lliures per a parcs d'atraccions, fires, petites exposicions, així com botiques (tipus Standart) en el camí de l'estació.

b) **Zona per a fi de setmana (Week-end).**—

Extensió de la platja, 2.000 metres a partir de l'Estany de la Murtra, destinat a aixoplugar els que desitgin passar la fi de setmana prop del mar. Consta de:

1. Edificis compostos de cèl·lula mínima (cabina-dormitori i dutxa. Aquestes cèl·lules consten d'una cabina-dormitori mínima amb dues lliteres superposades (rebatible la superior) i d'un rentador-dutxa anexe, llogables per un, dos

o tres dies, per un preu que podrà ésser entre dues i tres pessetes diàries. Restaurants a la terrassa pel servei dels individus allotjats en aquests grans blocs, que tindran una magnífica vista sobre el conjunt de la Ciutat de Repòs. En la planta baixa, baixament isolats permeten que aquestes grans pantalles de massa edificada, no provin la circulació dels peatons. Els serveis a la planta baixa han quedat reduïts a les caixes d'escales i ascensors. La forma en dent de serra de la planta baixa, obeeix a un principi de l'orientació.

2. Espais per a casetes desmuntables.
3. Segueixen en aquesta zona els camps

d'esports com en l'anterior. Hi ha, a més, camps de futbol i altres esports, amb graderies pel públic, utilitzables per a grans manifestacions esportives. Hi ha també una piscina per a concursos.

4. Espais per al camping.

5. Pavellons pel Week-end escolar i camps d'esport.

c) **Zona de residència.**—Extensió de la platja 2.500 metres entre l'Estany del Remolà i el de la Murtra.

1. Hotels de residència amb supressió de tot luxe, propis per a la vida de platja, amb camps d'esports annexes.

2. Cases mínimes, tipus standarditzat, pròpies per a llogar-les durant les vacances dels empleats i treballadors (quinze o vint dies).

3. Parcs, pinedes, etc., amb zone reservades per a infants.

4. Colònies escolars.

Hom disposarà per a ús comú de les zones descrites: Cooperatives, oficines d'administració i clíniques d'urgència.

d) **Zona per a cura de repòs.**—Extensió de la platja, 2.500 metres, des del final de la zona A. fins a la recta de la carretera abans de Garraf, destinada a la recuperació energètica.

Consta de:

1. Hotels-sanatoris, amb grans terrasses amb llum graduable. Aquests tipus de construcció el denominem Hotel-sanatori perquè es destinat a convalescents. En ells, s'hi poden fer les cures de sol i aire; els seus habitants estaran subjectes a una inspecció mèdica. Aquests hotels permetran combatre durant els dies de descans, el perill de malaltia dels individus esgotats pel treball.

e) **Zona de conreu.**—Comú a les quatre zones anteriorment descrites; zona agrícola d'aproveïment, dedicada al conreu de petits horts llogables, com es va fer a la barriada de Romerstadt de Franckfurt a. M. L'habitant de

Barcelona havia demostrat gran afició al conreu d'aquestes petites parcelles de terreny, durant els dies de festa (Montjuïc, etc.), i varen desaparèixer en créixer la ciutat. També hi havien altres zones on s'efectuava el conreu de petites parcelles, els dies festius, a Gràcia, i més tard, a Sant Gervasi i Horta.

SISTEMA DE COMUNICACIONS

1. Tràfec lleuger. Tot aquest tràfec es verificaria al llarg del carrer de les Corts Catalanes.

Auto-pista, 15 quilòmetres, deu miuts de la Plaça d'Espanya.

Tren elèctric.

Auto-cars.

2. Tràfec pesat:

Servei de camions per la carretera actual.

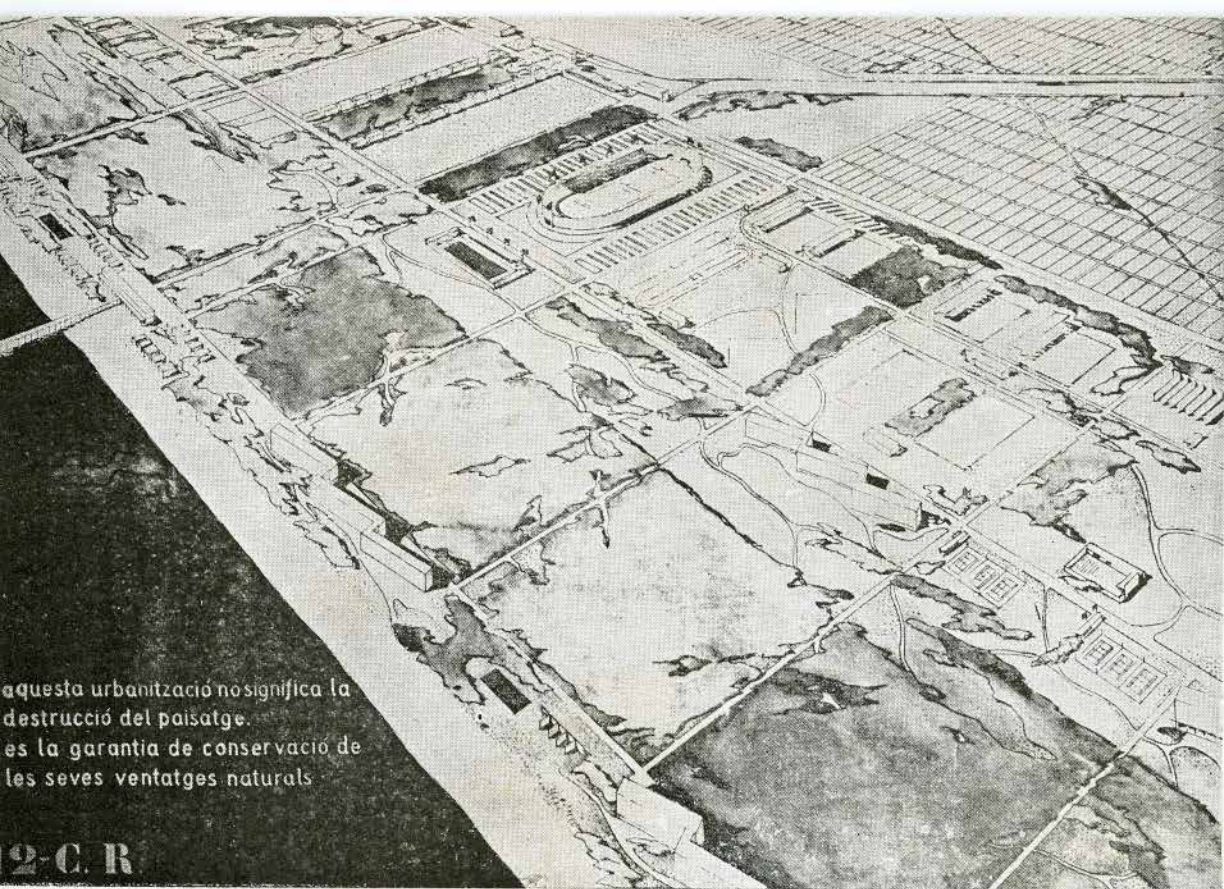
Trens de mercaderies, estacions de Gavà i Castellsdefels.

3. Altres mitjans de comunicació:

Petit aeròdrom i embarcader.

SANEJAMENT

El sanejament de tota la zona està previst, perquè tingui totes les garanties d'una perfecta salubritat, amb l'eliminació total dels mosquits que actualment hi abunden, insectes que, ultra una molèstia, són els portadors d'infeccions en períodes epidèmics. Cal fer notar que si bé hi existeixen diverses menes de mosquits, les recerques fetes per una eminència mèdica per a trobar el «Anophales» han donat un resultat completament negatiu. Com és de domini públic, el mosquit indicat es el portador de les febres palúdiques. Això ho fem constar per a posar en el seu veritable grau el perill de l'existència dels mosquits que els ad-



aquesta urbanització no significa la destrucció del paisatge. És la garantia de conservació de les seves ventatges naturals

2-C-R

versaris del projecte donen com a vehicle segur de paludisme.

El sistema de sanejament és previst «separatiu», és a dir, que hi ha dues classes de conduccions; una d'elles per a les aigües pluvials, les quals, convenientment recollides, poden vessar-se a la mar sense un gran inconvenient. Les aigües residuàries i letrines seran recollides per mitjà d'una altra comunicació i dirigides a petites estacions de depuració y filtratje per tal

de desposseir-les de les bactèries que poden constituir un perill per a la salut pública, avent-se destruït primerament la matèria orgànica i transformada en sals nítriques que no presenten cap perill sanitari i que en canvi, són un mitjà poderós de fertilització dels terrenys que es dediquen a conreu. Per aquesta segona conducció circularàn només matèries líquides, impossibilitant-se d'aquesta manera l'obstrucció de les conduccions, les quals podran funcionar nor-

malment amb una pendent mínima, el qual farà que no tinguin d'anar soterrades a gran profunditat.

De les estacions receptores s'extranrà el líquid per mitjà de bombes que l'impulsaran a les conduccions pel rec de la zona de conreu.

LA SOCIETAT COOPERATIVA «LA CIUTAT DE REPOS I DE VACANCES»

El Projecte que fou exposat als baixos de la Plaça de Catalunya per la primavera passada, atragué nombrosa concurrència que palesà llur adhesió més entusiasta estampant més de 9.000 signatures en els àlbums d'autògrafs disposats a l'efecte i entre les quals adhesions hi figuren les de les autoritats i una bona representació de la intel·lectualitat catalana sense distinció de partits polítics, puix que tots hi tenen signatures significades. Fou divulgat per mitjà de conferències en totes les societats que ho sol·licitaren i aplaudit per la Premsa unànim de Catalunya i per bona part de la forastera.

Avui, l'interès, a traspassat les fronteres i nombroses revistes d'arquitectura de l'estranger publiquen extenses ressenyes del que serà «La Ciutat de Repòs i de Vacances» de Barcelona. Fins i tot, en el darrer Congrés Internacional d'Arquitectes Contemporanis de la C. I. R. P. A. C., celebrat a Atenes, per unanimitat s'incorporaren els seus principis a les bases de l'Urbanisme, acordant dirigir els esforços de tots els arquitectes reunits, entre els que hi figuren representants de tots els països afiliats, a la implantació vora les grans ciutats de zones característiques semblants que es nomenaran ZONES DE SALUT PUBLICA i per a les que serveix de model la que va a crear-se a Barcelona.

A Barcelona la franca acollida que al projecte es dispensà fou realment encoratjadora fins

a tal punt que ben prompte es constituí una «Junta per la Ciutat de Repòs» amb l'objecte de patrocinar el projecte i portar-lo a la pràctica ràpidament, vetllant, a l'ensems, per la puresa dels principis que han servit de base a l'obra que es va a emprendre. Aquesta Junta reuní tot seguit a les entitats més importants formant un quadre de la màxima garantia i solvència en tots els ordres. Entre elles figuren:

Quinta de Salut l'Aliança, Federació de Socorsos Mutus de Catalunya, Federació de Cooperatives de Catalunya, Unió Catalana de Federacions Esportives, Federació de Turisme de Catalunya i Balears, Associació Protectora de l'Ensenyança Catalana, Palestra, Sindicat de Metges de Catalunya, Ateneu Enciclopèdic Popular, Ateneu Polytechnicum, C. A. D. C. I., Club Natació Barcelona, G. A. T. P. A. C., i d'altres entitats que sumen un nombre d'afiliats superior a 800.000.

La Junta de referència cregué convenient obrir la col·laboració a les demés entitats de caràcter social i també a tots els ciutadans sense distinció i procedí a la creació d'una societat cooperativa «La Ciutat de Repòs i de Vacances» dels quals estatuts publiquem un extracte per tal de què els lectors es puguin fer càrrec de què cap mena d'interès lucratiu mou als seus organitzadors i solament pretenen prestar un servei a benefici públic que sigui un motiu de satisfacció i orgull per a Catalunya.

Avui ja en camí de la realització exposa al públic el que es va a fer i com es va a fer per a què cada ciutadà es senti amb apoi decisiu per a portar a terme l'obra que tots devem portar a terme, i tots devem ajudar.

Extracte dels Estatuts de «La Ciutat de Repòs i de Vacances», Cooperativa Popular registrada amb el núm. 1.397.

Art. 3. L'orientació d'aquesta Cooperativa serà la de crear en l'espai adequat, platjes lliures amb balnearis, piscines, solàriums, camps

d'esports i parc d'atraccions, colònies per a vacances de fi de setmana; hotels de repòs amb assistència facultativa; restaurants i llocs de proveïment per als socis i públic en general; urbanització de tota la zona, instal·lacions de fluid elèctric i d'aigua, línies de comunicació, i, en fi, tots aquells altres serveis que l'obra requereixi, els quals seran establerts en vistes a l'utilitat col·lectiva, sense cap fi de lucre i amb condicions de màxima modernitat, simplicitat i higiene. Un dels primordials objectius a assolir serà l'economia dels serveis, per tal de fer possible la concurrència a la «Ciutat de Repòs i de Vacances» de les masses de treballadors i persones de mitjans modestos que constitueixen la part més nombrosa de la població.

Hom procedirà, per parcel·lació, a formar horts i jardins que seran facilitats als socis que vulguin conrear-los, mitjançant una quota anual reduïda.

Amb orientacions anàlogues, la Societat tractarà l'instalar, en llocs de muntanya, parcs i zones reservades i acondicionades per a la cura en climes d'altitud i per a la pràctica dels esports de neu.

Art. 5. El nombre de socis d'aquesta Cooperativa és il·limitat.

Hi haurà dues categories de socis:

- a) Socis individuals directes.
- b) Socis corporatius col·laboradors.

Són socis individuals directes, les persones de qualsevol sexe, majors de 16 anys que ho sol·licitin i compleixin les obligacions contingudes en els presents Estatuts. A cada soci li serà atribuït un número correlatiu per ordre d'ingrés en la llista general de socis individuals.

Són socis corporatius col·laboradors, les associacions o entitats de tota mena que vulguin ajudar a la realització de l'obra de la cooperativa, mitjançant la subscripció d'una quota mínima.

Art. 6. Tots els socis, dintre de la catego-

ria a que pertanyin, tenen els mateixos drets i deures.

Els drets dels socis individuals directes són els següents:

- 1) Assistència a les assemblees.
- 2) Sufragi actiu i passiu per a qualsevol càrrec d'administració, direcció o revisió.
- 3) Reducció del 50 per 100 en les tarifes de Balearis, piscines, hotels de repòs i colònies de fi de setmana.
- 4) Obtenció d'una parcel·la de conreu en les urbanitzacions adjuntes a la «Ciutat de Repòs i de Vacances».
- 5) Els altres avantatges que la Societat pugui oferir posteriorment als seus membres.

Els drets a què fan referència els apartats tercer i cinquè del present article, es faran efectius a mesura que ho permetin les possibilitats de la Cooperativa.

Els socis corporatius tenen el dret de nomenar un delegat amb veu i vot per a les assemblees de segon grau i els individus inscrits per llur mediació, que seran anomenats socis indirectes, gaudiran d'una rebaixa del 25 per 100 sobre l'import dels serveis que estableixi la «Ciutat de Repòs i de Vacances».

Els descomptes previstos en els paràgrafs anteriors, mai no seran acumulatius.

Els socis corporatius exerceixen llurs drets socials per mitjà dels delegats que nomenin les respectives juntes directives o assemblees.

Art. 7. Els drets socials senyalats amb els números 3, 4 i 5 en l'article anterior, són adquirits pels socis individuals pel fet d'haver subscrit un títol de fons cooperatiu i desemborsat la desena part, almenys, del seu import. Aquests drets, però, quedaran en suspens quan els socis que es trobin en curs de pagament del títol, deixin de satisfer dos terminis mensuals consecutius.

Els drets socials senyalats amb els números

1 i 2 no s'adquireixen fins el total pagament del títol.

Els socis corporatius adquireixen llurs drets en satisfer la quota de col·laboració que serà com a mínim de cent pessetes.

Els socis individuals directes tenen dret a fer extensius a llurs respectives mullers i fills menors de setze anys, els avatgats del número 3 de l'article anterior.

Art. 9. Tot aspirat a soci, en subscriure un o diversos títols pagarà l'import corresponent a la desena part de la subscripció.

La resta serà pagada, el més tard, en divuit terminis mensuals de cinc pessetes per cada títol subscrit.

Un cop desemborsat el total import del títol, el soci pagarà una quota anual de sis pessetes.

Art. 10. Les aportacions dels socis corporatius es dividiran en:

Aportacions de col·laboració, i aportacions de socis col·lectius.

Les aportacions de col·laboració donen dret a un vot en l'assemblea de segon grau i llur import mínim es de cent pessetes.

Les aportacions de socis col·lectius seran quotes proporcionals fixades segons el nombre de

socis que la corporació inscriuï a la «Ciutat de Repòs i de Vacances».

S'establiran amb la base mínima d'una peseta per soci, com a dret d'inscripció, pel primer any. Cadascun d'aquests socis indirectes abonarà després d'aquest termini una quota de tres pessetes anuals.

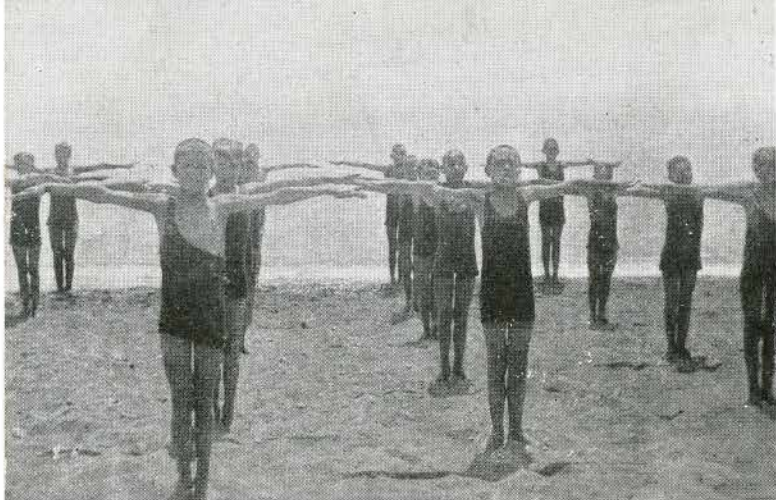
Art. 20. L'exercici econòmic finirà el dia 31 de desembre de cada any, en qual data es tancarà tots els comptes i s'establirà el balanç-inventari de tots els valors i obligacions socials, un cop fetes les amortitzacions i deduïts els interessos.

Hom distribuirà el sobrant en la següent forma:

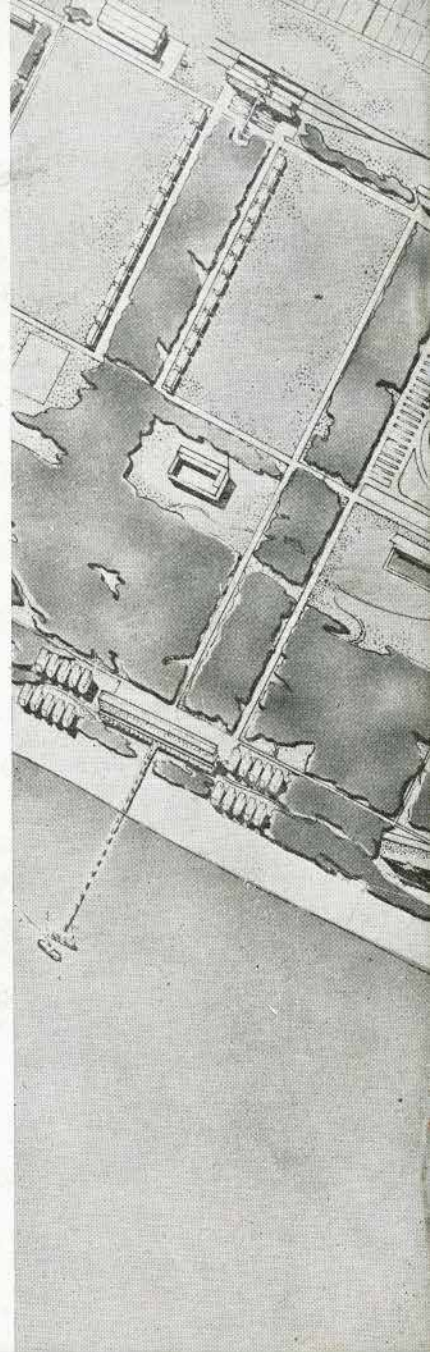
Cinquanta per cent a fons col·lectiu i repartible, destinat a ampliació i millora de l'actiu social.

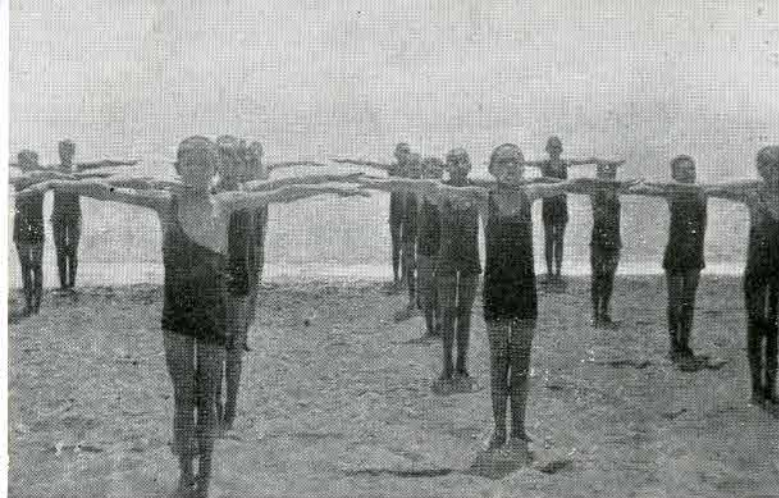
Cinquanta per cent a fons col·lectiu i repartització d'estades de vacances a la Ciutat de Repòs, dels infants acollits pels establiments d'assistència social i dels fills d'obriers sense feina que no hagin pogut ésser inscrits a les colònies municipals d'estiu.

Deu per cent aplicat a crear pensions de retir a favor del personal de la Societat.



L'aire, el mar i el sol deuen estar a l'abast
de les classes modestes com en aquestes
fotografies de la platja de l'Escola de Mar,
B a r c e l o n a





L'aire, el mar i el sol deuen estar a l'abast
de les classes modestes com en aquestes
fotografies de la platja de l'Escola de Mar,
B a r c e l o n a



LA CIUTAT DE REPOS I DE VACANCES

El problema de l'exode
de la ciutat, plantejat
per les multituds, exigeix
solucions de conjunt.