

Modelització i simulació aplicades a la recerca i interpretació de camps de batalla

Xavier Rubio Campillo

Director de Tesi: Francesc Xavier Hernández Cardona

Programa de Doctorat en Didàctica de les Ciències Socials i del Patrimoni

Bienni 2005-2007

Universitat de Barcelona

Març 2009

Capítol 8

Conflictes a petita escala: Talamanca 1714

El segon cas d'estudi analitzat al llarg d'aquesta recerca és bastant diferent del primer, ja que enlloc d'una gran campanya amb desenes de milers de soldats enfrontats, ens centrarem en una batalla en la qual estigueren involucrats, com a màxim, uns 10.000 combatents. Addicionalment és un enfrontament molt poc conegut, doncs en contrast amb la campanya del 1710 tan sols tenim una font fiable sobre el mateix, i no existeix cap mapa de la època definint la zona de combat.

8.1 Introducció

La Pau d'Utrecht, firmada durant l'any 1713, va donar per acabada la Guerra de Successió Espanyola com a conflicte d'abast global¹. Aquest tractat va deixar a la seva pròpia sort als territoris de la corona espanyola partidaris de Carles III, que van decidir continuar la lluita en solitari contra la Casa de Borbó.

La resistència es va centralitzar a la ciutat de Barcelona, que va ser encerclada per un cordó de setge de forma immediata després de l'abandonament de Catalunya per part dels aliats.

¹Malgrat que la majoria d'enfrontaments es donaren a l'Europa Occidental, hi hagué accions a nombroses colònies, sobretot al territori americà

Per a apuntalar la defensa, a banda d'organitzar un exèrcit capaç de defensar la ciutat comtal, el govern català va aconseguir crear una altra força militar organitzada fora de la capital. Aquest exèrcit, que probablement sobrepassava la xifra de 5.000 soldats, va atacar a una força borbònica de nombres similars estacionada vora la vila de Talamanca, el 13 d'Agost del 1714. Els actuals termes municipis de Talamanca i de Monistrol de Calders visqueren l'any 1714, doncs, la darrera batalla guanyada pels soldats catalans abans de la caiguda, un més després, de la capital.

A la batalla de Talamanca el comandant català, Antoni Desvalls i de Vergós, marquès de Poal, va llençar tres atacs simultanis contra la força borbònica, que estava localitzada en un terreny força muntanyós. L'atac va tenir èxit, i la força borbònica fou sorpresa i derrotada. La batalla es prolongà durant un dia més, doncs segons el testimoni registrat pel marquès de Poal els voluntaris catalans, desplegats inicialment vora el castell de Talamanca, iniciaren una batalla de persecució dels destacaments borbònics del comte de Montemar, Vallejo i González, que els provocà la pèrdua d'uns 650 combatents².

L'aproximació que es farà a l'estudi d'aquest camp de batalla és prou diferent de l'altre cas d'estudi aportat. Al contrari que la campanya del 1710 i la batalla d'Almenar, que disposen d'abundants fonts textuais i cartogràfiques coetànies de l'enfrontament, en aquest cas ens trobem amb una batalla desconeguda que consta tan sols d'una font primària rellevant, pertanyent a un dels comandants en cap de les forces involucrades. Així, interpretar aquesta batalla com s'ha fet en el cas d'Almenar seria difícil, tenint en compte els perills d'estudiar un enfrontament mitjançant una sola font, tal i com hem destacat a l'apartat 3.7.2 d'aquest treball.

D'altra banda, aquest estudi fa servir els resultats provinents dels treballs arqueològics fets a la zona de combat. L'anàlisi de l'evidència material és combinat amb un model geogràfic generat a partir d'un Sistema d'Informació Geogràfica, així com amb càlculs estadístics, amb l'objectiu d'entendre millor com lluitaven els exèrcits del segle XVIII en un entorn no habitual com és el de Talamanca. Addicionalment

²Malgrat el que pugui semblar, el terme *voluntari* no té res a veure amb el tipus de recluta; al segle XVIII es defineix amb aquest mot a una classe de combatent lleuger muntat.

totes aquestes tècniques afavoreixen la contrastació de la font primària, tot garantint la fiabilitat del text en el cas que el seu contingut es pugui relacionar de manera directa amb les troballes arqueològiques, així com amb els resultats de les simulacions realitzades mitjançant les dades del GIS.

8.2 Antecedents

Al 1711 l'emperador del Sacre Imperi Romano-Germànic, Josep I, va morir sobtadament. Carles III, que era germà de Josep, va ser coronat com a nou emperador. Davant el perill que l'imperi austríac i l'espanyol es tornessin a unir, com ja havia passat durant el segle XVI amb l'entronització de Carles V, bona part de l'escena política anglesa va decidir aturar l'extenuant esforç militar i econòmic que la guerra havia comportat durant una dècada. Així, el govern anglès va iniciar converses de pau amb el francès de manera unilateral, culminant amb l'anomenat tractat d'Utrecht, a on Felip era reconegut com a rei d'Espanya a canvi de renunciar als seus drets sobre la corona francesa. A Anglaterra li seguiren Portugal i els Estats Generals, que van firmar la seva pròpia pau amb Lluís XIV i Felip V a canvi de nombrosos guanys econòmics i territorials³.

Tan sols Àustria, guiada per l'ara emperador Carles VI, va continuar la guerra contra els estats borbònics, malgrat un tractat addicional que van signar el 1714 a Rastatt.

Segellada aquesta sèrie de tractats, la situació dels territoris de la corona espanyola d'inclinació austriacista es tornà extremadament complicada. En general aquestes zones coincidien amb els territoris de l'antiga corona d'Aragó, dels quals bona part estaven ja ocupats (València, Aragó i la ciutat de Lleida). La situació militar no podia més que empitjorar, doncs amb el cessament de les hostilitats generals tota la força de l'exèrcit borbònic espanyol es podia dirigir directament contra

³Sicília passava a mans de Savoia, els Estats Generals holandesos rebien diverses fortaleses al llarg la seva frontera amb França, Àustria rebia bona part dels territoris holandesos d'Espanya, i Gran Bretanya obtenia Gibraltar i Menorca.

els austriacistes sense interferències exteriors. Momentàniament, però, aquestes no podrien rebre suport de Lluís XIV, doncs per motius diplomàtics l'entrada de tropes franceses a territori espanyol es podria veure com una prova de la cooperació entre ambdues corones borbòniques.

Per la seva banda, les tropes aliades van retirar-se del territori català, tal i com ja havien fet anteriorment l'Emperador i la seva cort. Sota una clàusula firmada a Utrecht el 14 de març del 1713, la majoria de fortaleses varen ser entregades a mans de l'exèrcit borbònic (Soldevila 1995, p. 23), essent formalitzada l'evacuació aliada a Hospitalet el dia 22 de juny del mateix any (Espino 2006, p. 146)

8.2.1 La resistència catalana

Al mateix temps el govern català va sotmetre a votació la continuació de la guerra. Després de nombroses discussions, els dies 9 i 10 de juliol les autoritats catalanes, legitimades per l'Assemblea de Braços, van acordar afrontar de manera expeditiva i per la via de la resistència armada una difícil situació política i militar. Van voler compaginar la defensa de l'ordenament constitucional català amb la lleialtat a l'Emperador Carles, a l'espera que l'evolució dels fets polítics a Europa els oferís una conjuntura favorable per tornar a situar-se obertament dins l'esfera austriacista.

Així doncs, Catalunya esdevenia un potencial cap de pont per a noves intervencions militars a la Península Ibèrica protagonitzades pels enemics de Felip: austríacs i britànics. D'altra banda aquest posicionament comptava, si no amb el suport oficial, sí amb la simpatia i la complicitat d'un Emperador que s'havia forjat com a persona i governant durant el seus anys de regnat transcorreguts a la cort barcelonina, i que des del principi va demostrar un gran aprecí pels seus súbdits del territori català, *his catalans* (Freind 1707, p. 32). Les autoritats catalanes, per tant, van saber controlar amb prou perícia la situació política, tot deixant sempre oberta la porta a la intervenció dels austríacs.

Això es va complementar amb una singular situació militar. Degut a la disparitat de forces, guanyar la guerra no era possible en termes absoluts, però un conflicte bèl·lic s'ha de contemplar sempre des d'una perspectiva que permeti entendre les

maniobres polítiques de fons, que són les que donen sentit a l'activitat dels exèrcits. Així doncs, la continuació de la guerra no era una gesta heroica, ni un suïcidi; era un intent per allargar la situació, amb la intenció d'aprofitar alguna de les nombroses possibilitats d'ajuda brindades per les complexitats de la inestable política europea⁴. Amb aquest objectiu, en poques setmanes, els catalans van ser capaços d'aixecar un exèrcit regular, disciplinat, uniformat, ben comandat i altament eficaç la qual cosa va suposar també una autèntica revolució en quant als afers militars espanyols es refereix.

Els continuats anys d'enfrontaments, iniciats a meitat del segle XVII a partir de la Guerra dels 30 anys, havien generat en el territori català una cultura militar prou arrelada, afavorida pel fet que Barcelona disposés d'amplis recursos militars i econòmics, gràcies al paper fonamental que havia jugat la ciutat durant la guerra de Successió, com a plaça forta militar i logística de l'exèrcit aliats⁵.

Així doncs, en començar la crisi de 1713 el potencial bèl·lic català era fort i suficient per a continuar la guerra per sí sol, malgrat el desgast produït per una dècada de conflicte. Aquesta indústria fou controlada, d'altra banda, per un govern autònom que encapçalà una revolució política, establint-se com a República *de facto* sota les lleis marcades per les pròpies Constitucions, al mateix temps que lleial a l'Emperador Carles.

⁴Tan sols quatre anys després esclatà la Guerra de la Quàdruple Aliança, a on França i Espanya s'enquadraren en bàndols contraris. L'estat francès va armar milers de soldats catalans que, provinents de la Catalunya Nord, van intentar tornar a revoltar el país sota el comandament del coronel Pere Joan i Barceló, "Carrasplet". Aquesta iniciativa és una mostra del fet que la defensa catalana no era irracional ni desesperada, doncs els canvis d'aliances entre estats europeus eren constants, i la situació geoestratègica de Catalunya prou llaminera per a que França, Àustria o Anglaterra intentessin fer el mateix amb ella que havia passat amb els Països Baixos, tot debilitant la corona espanyola.

⁵En començar el seu regnat, Felip V també havia aprofitat la potència militar de Barcelona per a sostenir les seves expedicions a Itàlia. Igualment, en acabar la Guerra de Successió la ciutat continuaria operant com a plaça d'armes i com a centre manufacturer d'armes i pertrets, que d'altra banda jugaria un paper fonamental en la consolidació del procés d'industrialització del país.

8.2.2 Organització de la defensa i inici del setge

Després de decretar la creació de l'exèrcit, el govern va nomenar *General en Xefe* a Antonio de Villarroel, tinent mariscal de camp dins l'exèrcit austríac. Villarroel tenia en el seu haver una brillant fulla de serveis i dilatada experiència bèl·lica⁶. També es va iniciar el reclutament de soldats el dia 9 de juliol, tot comptant tant amb estrangers llicenciats dels regiments aliats com de nadius de tot el territori català. En 12 dies l'exèrcit català havia aconseguit una força d'uns 4.000 soldats, formant-se 3 regiments de cavalleria i 5 regiments d'infanteria (Hernàndez i Riart 2007, p. 27). Cal destacar que molts d'aquests soldats eren veterans, i que estaven ben comandats per nombrosos oficials que havien fet carrera durant els 8 anys de guerra. Addicionalment es procedí a fer servir les unitats de milícia gremial, coneguda com a Coronela, conformant d'aquesta manera una reserva prou efectiva per a donar suport a les tropes reglades professionals de primera línia.

A banda de Barcelona, Villarroel comptava amb la guarnició de Cardona. Malgrat ésser una plaça important, una sola fortalesa no era suficient per a articular una defensa en profunditat sobre el territori català. Així, de manera molt ràpida els catalans van intentar emparar-se de Tarragona després de la retirada dels austríacs, i abans que els borbònics passessin a controlar-la. Amb aquest propòsit el general Nebot va marxar amb una nodrida força catalano-aragonesa cap a aquesta ciutat, però va ser derrotada a Torredembarra el 14 de juliol del 1713.

El 25 de juliol del 1713 el duc de Pòpuli, comandant de l'exèrcit espanyol després que renunciessin al càrrec dos oficials diferents (Molas 2000, p. 58), va iniciar el setge contra la ciutat de Barcelona. Pòpuli, que disposava de 20.000 soldats en aquells moments, sabia que la capital era el cor de la resistència catalana, i que la caiguda de la ciutat propiciaria molt probablement la fi dels enfrontaments. Hi ha diversos motius pels quals sense Barcelona no era possible continuar la guerra. A més del fet que era el nucli governamental i legislatiu, contenia la major part de tropes reclutades i subministraments, i era la principal connexió entre els austriacistes catalans i les

⁶Villarroel tingué un paper fonamental per a evitar la derrota de l'exèrcit aliat a Villaviciosa, succeïda el 10 de desembre del 1710.

illes Balears, des d'on els aliats proporcionaven cert suport als defensors.

8.2.3 L'expedició del Diputat Militar

Tarragona, Lleida, Girona i la línia de comunicació que travessa Catalunya de nord a sud (l'antiga via Augusta) quedaven clarament fora de l'abast català, però encara es podia temptejar el control de les zones interiors. Cardona era una poderosa falca en el centre i, si s'aconseguia el control d'Hostalric i Castellciutat, seria possible tallar les rutes principals que travessen el país d'est a oest, la mateixa Via Augusta i la Cicatriu Ceretana. Això donaria un avantatge important als catalans, que podrien impedir una potencial marxa de tropes franceses des del nord, així com dificultar el subministrament de les tropes espanyoles a la zona de Barcelona.

És en aquest sentit que cal entendre l'expedició del Diputat Militar. Aquesta va partir de Barcelona el 9 d'agost de 1713 amb 400 genets i 200 o 300 miquelets (Espino 2006, p. 148), i tenia com a objectiu ocupar Hostalric, guanyar la Catalunya interior i assegurar la possessió d'un contingent important de cavalls, fins a 600 o 650, que el general aliat Wallis havia ofert i venut a les autoritats catalanes i als seus valedors. La possessió de cavalls esdevenia absolutament fonamental si s'arribava a consolidar el tipus de guerra que Villarroyel s'imaginava i desitjava. Les autoritats catalanes pensaven articular una estratègia en base a la possessió de les fortaleses de l'interior (Hostalric, Cardona, Castellciutat) des de les quals nodrides i ràpides columnes de dragons i cavalleria podrien controlar una bona quantitat del territori català; en aquest sentit, la compra d'aquests cavalls era fonamental per als esforços bèl·lics catalans.

A principis d'agost aquestes tres places fortes no havien estat ocupades pels borbònics. Cardona, governada per Manuel Desvalls (germà d'Antoni Desvalls Marquès de Poal) va optar per la resistència a partir d'una petita guarnició ràpidament reforçada.

La fortalesa de Castellciutat estava governada pel general Moragues, que, perfectament assabentat de la situació políticament comptava amb una guarnició de 4 companyies del regiment de la Diputació i un nodrit grup de fusellers. Res impedia

que aquesta plaça sota control català reconegués l'autoritat de la Diputació.

Hostalric, al seu torn, encara estava a mans dels imperials, tot esperant el relleu per part de l'exèrcit borbònic.

Òbviament s'havia de jugar fort des del principi, plantejar una acció a l'exterior contundent, controlar fortaleses i provar de mobilitzar el país. Si aquesta maniobra tenia èxit, mantenir el cordó de setge contra Barcelona seria probablement inviable per als borbònics. L'expedició, però, va ser un fracàs, ja que no va poder recollir els cavalls, ni controlar les fortaleses, ni aixecar en armes el país. A més, es van perdre una gran quantitat de combatents experimentats.

L'Expedició del Diputat Militar Berenguer Novell va mostrar quins eren els límits polítics del govern català, i va posar en evidència que els perills endògens eren tant letals per l'opció resistent com els exògens. Així, l'expedició del Diputat Militar es va tipificar des del primer moment per la traïció i la indecisió i el seu desenllaç va pesar de manera important, i en certa manera determinant, en el desenvolupament i desenllaç del conflicte.

Per començar, els expedicionaris van renunciar a atacar Mataró quan tenien possibilitats de fer-ho, davant el fet que era un dels nuclis de poder botiflers. Els polítics catalans no van voler produir una situació de màxima tensió tot intentant sotmetre la població (amb la possible repressió dels enemics polítics), fet que s'entén perfectament donats els dubtes i temors que l'intent de resistència comportava: si la guerra es perdia, evidentment era important no haver estat partícep de fets contra els borbònics.

L'expedició també va fracassar en no poder assolir Hostalric. Els imperials que encara retenien la plaça no van voler córrer cap risc i van entregar, a tota pressa, la fortalesa als borbònics. Finalment també es van perdre la major part dels 600 cavalls que havien de sostenir la cavalleria catalana.

Durant agost i setembre, i fins que el 5 d'octubre l'expedició finalitzà, les accions del Diputat Militar foren caòtiques. La columna va voltar per Catalunya perseguida per destacaments borbònics, arribant fins a la Cerdanya, a on tampoc va aconseguir controlar Castellciutat.

Aquest va ser el punt més fosc i estrany de l'expedició, i el seu principal fracàs. No hi havia cap impediment per a que l'expedició ocupés Castellciutat, doncs la plaça ja estava custodiada per tropes catalanes comandades pel general Moragues. Aquest va cometre un acte de traïció negant-se a entregar la plaça a les autoritats legítimes de Catalunya, sota el paraigües dels compromisos contrets pels imperials referents a la seva entrega a mans borbòniques. De manera encara més inexplicable els responsables de l'Expedició no van destituir Moragues i van abandonar la plaça renunciant a l'ocupació⁷. Moragues va acabar lliurant Castellciutat l'1 d'octubre, tot debilitant de manera molt important l'articulació de la campanya plantejada per Villarroel i Poal a l'exterior.

Tot seguit els expedicionaris van marxar cap a Cardona, desplaçant-se finalment cap a Alella a on els caps van embarcar, deixant abandonada a la tropa i els reclutes que s'havien reunit amb la intenció d'incorporar-se a l'exèrcit. Sobre el paper una part determinant de l'exèrcit català es va desintegrar allà mateix, sense tirar un tret, derrotat per l'abandonament dels seus teòrics líders. Així doncs, l'expedició no aconseguí cap dels objectius, essent Nebot i Berenguer sotmesos a consell de guerra. Posteriorment aquest últim desertà, al igual que va fer el general Martí, així que és molt probable que aquest fracàs no fos fruit tan sols de l'atzar o de la inestable situació del país en aquells moments.

8.2.4 Segona expedició exterior

A finals d'agost es va enviar des de Barcelona una nova expedició, comandada pel Marquès del Poal, que apareix ja perfilat com a cap de les forces de l'exterior. La nova columna, probablement creada a partir de les males notícies provinents de la primera expedició, havia d'insistir en el fet d'aixecar el territori català, però també tenia un objectiu més concret: assegurar la resistència de Cardona, tot introduint noves forces de cavalleria, com el Regiment Sant Jaume del qual era coronel el mateix

⁷Probablement el General de màxima responsabilitat política de l'expedició, Josep Anton Martí, estigué també implicat en aquesta maniobra, així com en la fi de l'expedició. Cal tenir present que Martí va desertar posteriorment.

Antoni Desvalls, Marquès de Poal.

Aquestes forces es van anar integrant a Cardona, junt amb d'altres que s'hi van acabar refugiant i esdevingueren el nucli dur de la resistència a l'exterior de Barcelona, sota la direcció d'Antoni Desvalls, Marques del Poal, que passava a exercir com a cap de l'Exèrcit Exterior.

8.2.5 L'estratègia catalana

Així, mentre Barcelona anava aguantant el setge, nodrides tropes catalanes es van anar reunint a la fortalesa de Cardona. Cal destacar que aquesta fortalesa demostrà ser inexpugnable, doncs al llarg de la guerra havia aguantat diversos setges, essent d'especial importància el de 1711, per la victòria austriacista que suposà l'aturada de la ofensiva borbònica en direcció a Barcelona (Veure al respecte Bonet, Montaner, i d'Orgeix 2007), fet que continuà durant la campanya catalana de 1713-1714. La missió de les tropes de Cardona era distreure les forces espanyoles que assetjaven Barcelona, tot intentant aixecar en revolta la resta del territori català.

Aquesta estratègia de l'exèrcit català de mantenir dos focus de resistència va tenir èxit en un inici, doncs fins la primavera del 1714 la situació era un complet fracàs per a Pòpuli; l'exèrcit espanyol era una força marcadament ineficient comparada amb la resta de forces militars europees, i la corona estava assotada pels deutes econòmics que els anys de guerra i els pactes havien deixat (Soldevila 1995, p. 22).

L'exèrcit espanyol fou incapaç de conquerir Barcelona i doblegar l'exèrcit català, entre d'altres motius a causa de la seva incapacitat per a reunir l'artilleria de setge necessària per a obrir bretxa a les muralles (Sáez Abad 2007, pp. 88-89).

La resistència plantejada pels dos principals comandants, Antonio de Villarroel i Antoni Desvalls (comandant de les tropes basades a Cardona), estava basada en una combinació d'estratègies prou elàstica. Per una banda, s'articulà una defensa activa de la ciutat de Barcelona, en la que contingents exteriors de cavalleria i miquelets disputaven l'hort i vinyet de Barcelona, zona que d'altra banda proporcionava aliments frescos a la ciutat. Villarroel no s'aturà aquí, doncs va aprofitar qualsevol oportunitat per organitzar cops de mà i atacs llampec contra el cinturó de setge.

A aquestes accions s'han de sumar les múltiples incursions i expedicions fetes per Desvalls des de la base de Cardona, que no van permetre mai a Pòpuli concentrar un número suficient de tropes a Barcelona.

Bona part dels seus soldats havien d'estar repartits i dispersos per tot el territori català en forma de guarnicions i columnes de càstig. Aquesta situació arribà a l'extrem quan els administradors de Felip abusaren dels territoris ocupats, tal i com expliquen les mateixes fonts borbòniques (Bacallar y Sanna 1957, Any 1714):

No acababa con el sitio de Barcelona el duque de Populi, por falta de gente y preparativos, ni quería agriar más los ánimos con nuevas contribuciones, por si podía reconocerse Barcelona, admitiendo el perdón que el Rey ofrecía; pero no atento a estas políticas Juan Orry, gravó cuanto le fue posible con nunca vistos impuestos el Principado, que todo estaba a la obediencia del Rey, menos Cardona. Heridos estaban de duras contribuciones los catalanes; vuelven a las armas, y sublevada la provincia, no tenía el duque de Populi gente para el sitio, habiendo de destacar tantos partidos; porque en defensa de sus bienes, nunca con mayor fuerza se confirmó en la rebelión Cataluña, aunque caían sobre los míseros sublevados la llama, el cuchillo y el suplicio.

8.2.6 La intervenció francesa

A mesura que la situació s'allargava i les esperances dels catalans austriacistes augmentaven, la monarquia borbònica s'anà inquietant fins al punt que Lluís XIV decidí intervenir. Estava clar que Felip sol no aconseguiria doblegar als catalans, tal i com el mateix monarca francès va expressar a Felip (Soldevila 1995, p. 22), i ressenyarà més tard Voltaire en referència a aquest episodi del regnat de Lluís XIV (Capítol 23 Voltaire 1751):

Leur opiniâtre résistance prouva que Philippe V, délivré même de son compétiteur, ne pouvait seul les réduire. Louis XIV, qui, dans les derniers temps de la guerre, n'avait pu fournir ni soldats ni vaisseaux à son

petit-fils contre Charles, son concurrent, lui en envoya alors contre ses sujets révoltés. Une escadre française bloqua le port de Barcelone, et le maréchal de Berwick l'assiégea par terre.

La situació diplomàtica europea s'havia calmat, per la qual cosa el monarca francès es veié en disposició d'ajudar al seu nét Felip, tot enviant més de 20.000 soldats francesos, i un enorme tren d'artilleria de setge: 87 canons de batre i 30 morters (Sáez Abad 2007, p. 89). Al capdavant Lluís va col·locar un dels seus millors generals, James FitzJames, primer duc de Berwick⁸.

D'aquesta manera la força borbònica aconseguí reunir 39.000 soldats en el cordó de setge al voltant de Barcelona, mentre que hi havia 37.000 soldats espanyols i 10.000 francesos intentant controlar la resta del territori català⁹.

Amb les suficients forces, Berwick inicià el setge formal de la ciutat, tècnica militar basada en la successiva creació de tres trinxeres anomenades paral·leles, cadascuna d'elles més propera a la ciutat enemiga que l'anterior. Al mateix temps s'anaren demolint seccions de la muralla a partir de la disposició de nombroses bateries artilleres dotades d'enormes canons de 24 i 36 lliures. Un cop aconseguits aquests objectius, el comandant francès va llançar un assalt massiu contra la ciutat la nit del 13 d'Agost. Aquest atac fou un fracàs, doncs els defensors aconseguiren repel·lir les tropes borbòniques fora de la ciutat després de nombrosos i violents contraatacs. Cada bàndol tingué més de 1.500 baixes que, d'altra banda, afectaren molt més als defensors que no pas els atacants. Aquests últims disposaven de moltes més tropes, i per als defensors cada soldat experimentat que queia en combat era una baixa gairebé irremplaçables.

⁸Curiosament Berwick era el fill il·legítim de Jaume II d'Anglaterra i la germana del duc de Marlborough i, per tant, nebot d'aquest militar anglès, que comandà les tropes aliades al teatre de guerra de Flandes. Berwick s'havia exiliat a França durant les guerres jacobites i la Revolució Gloriosa que Guillem d'Orange va dur a terme a Anglaterra el 1688. Sota Lluís XIV, Berwick també fou l'artífex de la victòria borbònica a Almansa el 1707.

⁹Espino dona una xifra encara més elevada de 55.000 soldats desplegats per tota Catalunya, a banda dels 39.000 del setge (Espino 2006, p. 149)

Al mateix temps que es produïa aquest assalt, l'exèrcit català exterior va sortir de Cardona, en un intent de trencar el cinturó de setge i introduir necessitats reforços a la capital.

Aquesta força fou seguida per forts destacaments de l'exèrcit borbònic que, organitzats en columnes mixtes d'infanteria i cavalleria, intentaven controlar el territori català i barrar el pas a les tropes provinents de Cardona, donat que d'altra banda els era impossible establir un setge eficaç a aquesta vila.

El comandant català, Poal, seguí una ruta muntanyosa per tal de despistar l'enemic, i evitar l'atac de la cavalleria borbònica, que podia explotar la seva superioritat numèrica si els catalans es desplaçaven pel territori més adient als genets, les planes.

Per contra, l'exèrcit català tenia un percentatge molt alt de tropes especialitzades en tàctiques d'infanteria lleugera i combats a zones de muntanya, els anomenats miquelets. A més, Poal coneixia perfectament la zona, i per aquests dos factors era evident que els seus desplaçaments naturals devien ésser per camins muntanyosos, a on podia fer servir de forma efectiva els combatents sota el seu comandament.

Al mateix dia de l'assalt a la ciutat, conegut com a Batalla del Baluard de Santa Clara (13 d'Agost), l'exèrcit català estava emplaçat a la petita vila de Talamanca, enfrontat a una força militar espanyola d'importància, situada a l'altre costat de la riera que voreja la població. El comandant català, marquès de Poal, va decidir creuar la riera i sorprendre l'enemic mitjançant un triple atac contra els turons en els quals aquests estaven desplegats. L'enfrontament, conegut com a Batalla de Talamanca, va ser l'última batalla campal important de la guerra, doncs es veieren involucrats més de 5.000 soldats durant tot un dia d'enfrontaments.

8.3 El desconegut exèrcit català de Poal

L'imaginari de la historiografia i de la societat catalana del segle XX ha generat una percepció equivocada dels exèrcits catalans de la Guerra de Successió en general, i de la campanya 1713-1714 en concret.

La descripció imperant és la pròpia dels vencedors, que constaten la seva versió

dels fets, segons la qual els catalans es van rebel·lar contra el seu propi monarca, i per tant, eren culpables de rebel·lió i restaven fora de la legalitat. Com a conseqüència, qualsevol connotació militar sobre les tropes catalanes fou eliminada, i l'exèrcit reglat i legítimament constituït per un govern autònom va passar a ser considerat poc més que un grup de bandits.

De resultes d'aquesta casuística la guarnició de Barcelona és percebuda com una milícia civil, la Coronela, composada per menestrals esparracats amb barretina i armats de forques¹⁰. La guarnició de Cardona, per la seva banda, fou assimilada a una partida de guerrillers i voluntaris¹¹. Encara avui aquesta percepció està ben present i les tropes catalanes s'etiqueten sense cap base com voluntaris, sometents o, en el millor dels casos, miquelets o guerrillers que practicaven una lluita de *guerrilla*.

8.3.1 El mite de la *guerrilla*

Cal diferenciar de manera curosa el concepte de guerra irregular del segle XVIII amb la *guerrilla* posterior. El concepte de guerrilla data d'inicis del segle XIX, i respon a la mitificació dels enfrontaments entre civils i militars en el marc de la Guerra del Francès. La guerra de "*guerrilles*", entesa com a poble en armes en combat total, és un concepte desconegut a principis del segle XVIII.

Contràriament la mobilització popular s'entén dins el marc de la tradició medieval dels usatges Prínceps Namque, i en institucions ben reglamentades com el sometent.

D'altra banda, la guerra irregular durant el segle XVIII és aquella practicada per soldats professionals, però de formes distintes a les usuals tàctiques lineals de l'època. Així, és una estratègia militar, no pas una insurrecció civil, que com hem comentat anteriorment es coneix durant la època de la Guerra de Successió amb el nom de *Kleine Krieg*, o petita guerra.

¹⁰Bon exemple d'aquesta perspectiva deformada és la clàssica pintura d'Antoni Estruch, *L'Onze de Setembre de 1714*.

¹¹El mot voluntari va perdre la connotació militar que té en les fonts textuais del segle XVIII. Per a Castellví, Poal, i d'altres autors un voluntari és un soldat reglat d'infanteria lleugera, que munta a cavall. La historiografia posterior ha canviat aquesta idea per la d'un milicià o un guerriller.

Podem trobar obres relacionades amb els miquelets en els quals s'expliciten comentaris que pagesos i personalitats feien contra aquests soldats, titllant-los de lladres (Espino 2006, p. 138). Tot i que és una afirmació amb fonament, no es té en compte que era l'actuació usual dels soldats de l'època; addicionalment, és molt probable que els miquelets tinguessin un paper similar a les tropes lleugeres borbòniques, com a elements avançats que requisaven subministres per a l'exèrcit¹². La conseqüència és que tropes amb idèntica missió i comportament són classificades com a soldats o com a bandolers, dependent del fet que lluitessin a favor o en contra de l'exèrcit català. Addicionalment, sovint es mostra com els regiments catalans no tenien la dotació teòrica de soldats, destacant aquest fet com a confirmació de la precarietat de l'exèrcit català alberti06. Malgrat tot, una plantilla del 50% no era estranya en els regiments de la època, fossin aquests anglesos, borbònics o catalans. Com a mostra, podem comprovar com els esquadrons presents a la batalla d'Alemnar tenien poc més de 100 genets, xifra situada entre un 50% i un 75% dels seus efectius teòrics 7.8.4. Per tant, el fet que determinats regiments catalans tinguessin 450 soldats enlloc dels 1.000 teòrics no demostra que fossin regiments dèbils o precaris (Espino 2006, p. 142), doncs eren uns números usuals durant la Guerra de Successió.

Dins d'aquesta visió clàssica el marquès de Poal era poc més que un noble cap de quadrilla, com ho havien estat alguns dels bandolers del segle XVII. Així la visió del conflicte 1713-1714 s'esbiaixava cap a una boirosa i desesperada resistència civil protagonitzada pel poble (coronela, sometent, voluntaris, etc.) amb mètodes de guerra de "guerrilles" assimilables als fets ocorreguts durant la Guerra del Francès.

És fàcil destriar totes dues situacions, si definim definir exactament el concepte de la guerrilla des d'un punt de vista tècnic. Podem fixar-nos, per exemple, en l'estudi que Ernesto *Che* Guevara va fer sobre el tema després de la Revolució Cubana, a on la guerrilla que ell i Fidel Castro comandaven va aconseguir revoltar la illa contra el general Batista (Guevara 2006):

La guerra de guerrilla, base de la lucha de un pueblo por redimirse, tiene

¹²Veure al respecte les incursions dels dragons borbònics per l'Urgell, descrites a l'apartat 7.3.5

diversas características, facetas distintas, aun cuando exista siempre la misma voluntad esencial de liberación.

Es obvio, y los tratadistas sobre el tema lo han dicho sobradamente, que la guerra responde a una determinada serie de leyes científicas, y quien quiera que vaya contra ellas, irá a la derrota. La guerra de guerrillas, como fase de la misma, debe regirse por todas ellas; pero por su aspecto especial, tiene, además, una serie de leyes accesorias que es preciso seguir para llevarla hacia adelante. Es natural que las condiciones geográficas y sociales de cada país determinen el modo y las formas peculiares que adoptará la guerra de guerrillas, pero sus leyes esenciales tienen vigencia para cualquier lucha de este tipo.

Encontrar las bases en que se apoya este tipo de lucha, las reglas a seguir por los pueblos que buscan su liberación; teorizar lo hecho, estructurar y generalizar esta experiencia para el aprovechamiento de otros, es nuestra tarea del momento.

Lo primero que hay que establecer es quiénes son los combatientes en una guerra de guerrillas. De un lado tenemos el núcleo opresor y su agente, el ejército profesional, bien armado y disciplinado, que, en muchos casos, puede contar con el apoyo extranjero y el de pequeños núcleos burocráticos, paniaguados al servicio de ese núcleo opresor. Del otro, la población de la nación o región de que se trate. Es importante destacar que la lucha guerrillera es una lucha de masas, es una lucha de pueblo: la guerrilla, como núcleo armado, es la vanguardia combatiente del mismo, su gran fuerza radica en la masa de la población.

No debe considerarse a la guerrilla numéricamente inferior al ejército contra el cual combate, aunque sea inferior su potencia de fuego. Por esto es preciso acudir a la guerra de guerrillas cuando se tiene junto a sí un núcleo mayoritario y para defenderse de la opresión un número infinitamente menor de armas.

El guerrillero cuenta, entonces, con todo el apoyo de la población del lugar. Es una cualidad sine qua non. Y se ve muy claro, tomando como ejemplo gavillas de bandoleros que operan en una región; tienen todas las características del ejército guerrillero: homogeneidad, respeto al jefe, valentía, conocimiento del terreno, y muchas veces, hasta cabal apreciación de la táctica a emplear. Falta sólo el apoyo del pueblo; e inevitablemente estas gavillas son detenidas o exterminadas por la fuerza pública.

Si es comparen aquestes idees bàsiques de la guerra de guerrilles amb la situació catalana del segle XVIII, veiem que en aquest últim cas la realitat és completament diferent: la campanya de 1713-1714 va ser protagonitzada per l'Estat Català, que va posar en joc tots els recursos al seu abast per organitzar una resistència reglada i organitzada.

Es va desenvolupar un notable esforç fiscal a partir de la promulgació de nombroses mesures legislatives i executives. Catalunya era un estat, i va reaccionar amb tots els mecanismes dels estats del moment. L'Estat català va organitzar un exèrcit reglat, regular, pagat i rigorosament organitzat, constituït per regiments comandats per coronels amb la seva patent i el seu sou, i soldats igualment remunerats i, en general uniformats.

El protagonisme en el setge de Barcelona no el va tenir la Coronela, que de fet va jugar un paper auxiliar al llarg del setge, sinó els regiments reglats d'infanteria, cavalleria i fusellers de muntanya. Igualment els miquelets no eren partides bandoleres que actuaven pel seu compte, sinó regiments de fusellers de muntanya perfectament enquadrats i que seguien les ordres dels seus coronels. És més, les prevencions de les autoritats catalanes contra els combatents espontanis sospitosos de lliscar cap al bandolerisme són en aquest sentit contundents: els bandolers eren il·legals i com a tals, reprimits.

En un principi, Felip V va decretar que qualsevol membre de l'exèrcit català capturat fos executat sota pena de rebel·lió (Espino 2006, p. 148), però posteriors esdeveniments demostren que aquest punt de vista no fou sostingut pels militars

borbònics que lluitaren contra Villarroel i Poal. Montemar, Berwick i companyia negociaren i firmaren capitulacions amb els seus rivals. Aquesta capacitat plenipotenciària dels comandants fou molt usual als estats del segle XVIII, i indica que els militars borbònics reconeixien en els seus enemics a soldats, i no a bandolers o a civils¹³.

Certament que el sometent va actuar esporàdicament, però la mobilització d'aquest sempre va ser d'acord amb els usos i costums del país. I la lluita de les unitats reglades d'infanteria i cavalleria, de les unitats de fusellers de muntanya i del sometent sempre es va efectuar a les ordres del General en Cap Villarroel, com a comandant suprem responsable de la defensa de Barcelona, i del coronel Antoni Desvalls, Marquès del Poal, comandant en cap dels exèrcits de l'exterior des del gener del 1714.

Els episodis de resistència i revolta civil van existir, sobretot durant la revolta generalitzada dels primers mesos del 1714, però no van ser ni l'estructurant ni allò determinant en la resistència catalana.

8.3.2 Antoni Desvalls, marquès del Poal

La figura d'Antoni Desvalls s'ha d'entendre com la del cap militar de la resistència a l'exterior de Barcelona. Com a comandant en una situació d'excepció, ostenta la representació màxima de l'Estat. Així, quan el Marquès de Poal va sortir de Barcelona, probablement a finals d'agost del 1713, ja anava acompanyat d'un nodrit estol de plenipotenciaris civils. Poal es mou pel territori amb els seus advocats, juristes i escriptors, ostentant la representació de la legalitat. I és en aquest context cultural que Poal decideix, imparteix justícia, realitza consells de guerra i fins i tot executa persones.

Òbviament, com a cap militar Poal es mou amb el seu exèrcit, que es tracta d'un exèrcit reglat en el qual les unitats estan perfectament organitzades i diferenciades. Addicionalment l'acompanya una petita cort, doncs a banda dels dirigents civils

¹³Destacar, doncs, la diferència amb els soldats napoleònics, que sí que executaven a l'instant a tots els guerrillers capturats i, evidentment, no feien tractes amb ells.

trobem els seus homes d'honor (noblesa i gent de prestigi de la zona, que li fa de guàrdia de *Corps*). Per tant, els soldats catalans que combateren a Talamanca no eren guerrillers, sinó un potent exèrcit similar al d'altres estats del segle XVIII, que representava la legalitat vigent a l'estat català.

Finalment, cal tenir present que Antoni Desvalls, Marquès del Poal comptava amb una considerable experiència militar durant tota la Guerra de Successió que va aplicar amb èxit a la campanya 1713-1714 (Carrera 1988).

8.3.3 Operacions bèl·liques a l'exterior de Barcelona

Igualment la historiografia ha presentat fins ara una imatge de Poal com a militar perseguit i encalçat per les unitats borbòniques. Aquesta percepció també s'hauria de revisar.

D'entrada val a dir que la presència de les tropes borbòniques a les zones de l'interior, tot i els seus abundosos efectius, sempre va ser circumstancial, limitant-se en general a assegurar la possessió i control de poblacions importants (Manresa, Solsona, Vic...). Les freqüents corredisses pel territori son molt desiguals. En ocasions està clar que encalcen l'exèrcit català, però en d'altres és l'exèrcit català qui ataca el seu enemic, tot forçant-lo a desplaçar-se pel territori de manera involuntària. Al llarg de la campanya l'exèrcit borbònic mai va ser capaç de subjectar les tropes de Poal, ni molt menys d'assetjar Cardona, excepte algunes temptatives ràpidament fracassades a l'agost del 1713. Si la situació hagués estat realment la d'un migrat exèrcit català fugint constantment de les columnes borbòniques, la primera estratègia lògica hagués estat assetjar Cardona, opció que no estava a l'abast dels borbònics per les circumstàncies referides. Per tant, Poal podia moure's amb relativa llibertat, tot i que sovint seguit per forces borbòniques que no necessàriament buscaven l'enfrontament. Recordem, com hem esmentat a l'apartat anterior 4.4, que les campanyes típiques del segle XVIII es basen en el control del territori, succeint-se una sèrie de maniobres que podien acabar en batalla; aquesta és estrictament la dinàmica dels esdeveniments a l'exterior de Barcelona. Quan aquests enfrontaments a l'interior es van produir, gairebé sempre els van decidir els catalans, i gairebé sempre els catalans

en van sortir triomfants.

Tanmateix l'exèrcit de Poal tenia els seus límits, doncs si a les muntanyes es podia moure amb comoditat, no passava el mateix a les planes del Vallès. En cas d'enfrontar-se en combat reglat en aquella zona, la supremacia numèrica, especialment muntada, dels borbònics hagués estat determinant. Poal, però, no descartava arribar a una correlació de forces que li permetés atacar el cordó de setge en una secció determinada, per tal d'introduir soldats a Barcelona. El problema principal era, doncs, salvar les planes del Vallès, en les quals les seves tropes podien ser destrossades per la cavalleria borbònica.

8.3.4 L'ordre de batalla català

L'exèrcit de l'interior, centrat a Cardona, encara no ens és prou conegut per manca d'estudis monogràfics, tanmateix disposem de pistes suficients com per reconèixer les unitats que en van formar part en diferents moments.

En iniciar-se la resistència, Cardona comptava amb una companyia del Regiment de la Diputació. Sabem que a finals de juliol del 1713 la plaça de Cardona es va reforçar amb 90 soldats del Regiment de la Ciutat. També es van enviar dues companyies d'infanteria regular i dues de granaders (probablement la majoria de companyies pertanyien al Regiment de la Concepció).

D'altra banda, quan Poal va sortir de Barcelona ho va fer amb una potent formació, que va anar a parar gairebé en la seva totalitat a Cardona. Segons la documentació del Consell de Cent Poal comandava (AHCB. Consellers. Política i Guerra 1 C III-6, 1713):

- Regiment de Cuirassers Sant Jaume (el propi regiment de Poal, format per cavalleria pesada): 30 muntats i 20 desmuntats.
- Regiment de Dragons del coronel Pere Brichfeus: 40 muntats.
- Companyia del capità Adjutori Segarra: 40 muntats.
- Companyia del capità Josep Badia: 30 muntats.

- Companyia del capità Josep Marco *el Penjadet*: 20 muntats.
- Companyia del capità Joan Casanovas, del Regiment de la Fe: 30 muntats.
- Companyia de l'antic regiment Nebot: 30 muntats.
- Voluntaris no enquadrats en cap unitat concreta: 150 muntats.
- Companyia del capità coronel Anton Puig: 5 muntats.
- Regiment d'Infanteria Regular del coronel Josep Busquets i Mitjans: 300 soldats regulars.
- Companyia del Lluçanès: 50 soldats regulars.
- Regiment de Fusellers del coronel Armengol Amill: 700 miquelets.
- Regiment de Fusellers de Joan i Galees, i de Josep Roca: 100 miquelets.

En total Poal comandava doncs una força de 395 soldats de cavalleria, 350 d'infanteria regular i 800 fusellers, amb un número total de 1.545 combatents.

A principis de febrer de 1714 van partir cap a l'exterior 3 o 4 companyies del Regiment de Sant Jaume, que també es van aplegar a Cardona. Van sortir acompanyats amb efectius de voluntaris dels capitans Badia, Segarra i el Penjadet. El coronel Joan Vilar i Ferrer també va passar a la lluita exterior el 8 de febrer, cal suposar que amb part del seu regiment de Sant Vicenç Ferrer, tot i que el gruix del regiment es va quedar a Barcelona amb el coronel Ortiz. Sabem també que el Regiment de Fusellers de Muntanya Molins també va passar a lluitar a l'exterior, que va actuar al Penedès i que es va acollir a la Capitulació de Cardona al setembre de 1714.

Addicionalment, algunes petites formacions comandades pel general Moragues també van col·laborar amb Poal. Segons la correspondència entre Poal i el Consell de Cent, és molt probable que aquestes també estiguessin reglades, i Moragues directament sota les ordres de Poal.

Probablement el coronel de fusellers Miquel Sanjuán va mantenir forces al llarg de l'Anoia, i finalment el Coronel Antoni Vidal va arribar a agrupar en el seu regiment

a centenars de fusellers en les comarques del sud. A banda d'aquest desplegament de forces professionals, Poal també va cridar al sometent en determinats casos, per a que actuessin de suport a les seves tropes.

Com a resum podem dir que Poal, cap de l'exèrcit exterior, va comptar amb una amalgama de tropes que sumaven regiments regulars i fusellers de muntanya. Cal suposar que, a banda d'alguns regiments prou nombrosos com els d'Amill i Vidal, la majoria de regiments tenien un número de tropes enquadrades bastant menor dels seus efectius teòrics, però no era aquesta una situació estranya en els regiments de qualsevol exèrcit europeu del segle XVIII.

En referència a les accions bèl·liques de l'exèrcit de l'exterior es fan difícils de fixar amb precisió. La informació que dona Castellví no sempre és congruent amb la que subministren autors com Sanpere o Bruguera, i de vegades també son contradictòries amb les mateixes cartes de Poal, o amb la documentació del Consell de Cent.

8.4 L'estudi de les fonts textuais

Contràriament al cas d'estudi anterior, només disposem d'una font primària rellevant sobre la batalla de Talamanca. Malgrat tot, és prou destacable, doncs és una carta encriptada que el propi comandant català, marquès de Poal, va enviar des d'Olesa als consellers residents a Barcelona, datada el 20 d'Agost del 1714. La carta especifica que la batalla es lliurà el dia 13 d'Agost del 1714 i, per tant, fou escrita just una setmana després. El document, que es conserva actualment a l'Arxiu Històric de la Ciutat de Barcelona (AHCB. Consell de Cent. Lletres Originals 1B-X-127, doc. 337, 1714)¹⁴, explica el combat de Talamanca, les dificultats en què es troba l'exèrcit de l'interior per a aconseguir reclutar nous efectius, explicita les possibilitats d'entrar regiments de reforç a Barcelona, i finalment concreta una possible ofensiva de les pròpies forces contra els efectius del cordó per a la nit del dia 22 o 23, es a dir amb

¹⁴Arxiu Històric de la Ciutat de Barcelona, 1B-X-127. Doc. 337. Aquest document era conegut per autors com Salvador Sanpere i Miquel o Mateu Bruguera i ha estat recollit per bona part de la bibliografia posterior.

immediatesa, per la qual cosa cal suposar que aquesta carta va arribar a Barcelona el mateix dia 20 o el 21.

Existeixen altres referències sobre l'enfrontament, com per exemple una referència dins la obra de Lord Mahon (Lord Mahon 1832, p. 385), així com una altra en les memòries redactades pel duc de Berwick (Molas 2007, p. 408):

El marqués de Poal, noble catalán que en las montañas se había puesto al frente de los miquelets, resolvió acudir en socorro de la plaza. Con este fin juntó unos nueve o diez mil hombres en la zona del Haut Lauzanes. Me limité a enviarles refuerzos a los señores de Bracamonte, de Montemar y González, situados en la Plana de Vic, con orden de que atacaran a los rebeldes en cuanto se les presentara ocasión.

Finalment, existeix una font borbònica gairebé primària, escrita per Tricaud Anthelme de Belmont, que va publicar la seva obra el mateix 1715, i que de fet es la millor crònica proborbònica que tenim sobre la campanya del 1713-1714 (Anthelme 1715). Tricaud no explicita l'encontre de Talamanca, però descriu un combat que es va desenvolupar al llarg d'una marxa entre Centelles i Caldes de Montbui el dia 13 i el següent, que en cap cas es incongruent amb un enfrontament a Talamanca. L'autor reconeix que les tropes de les Dues Corones van tenir pèrdues superiors (Anthelme 1715, pp. 218-219).

On apprit alors les avantages que Mrs. de Montemart, de Bracamonte, & Don Diego Gonzalez avoient en suit les rebelles de la montagne. Souvent battus & défaits par ces trois Officiers Generaux, ils ne laissoient pas de continuer à se rassembler, sous la conduite de Delpual & Armengol; & ils furent encore battus en deux ou trois rencontres; enfin, ils s'engagerent le 13 vers Centellas & Caldes de Monbuy dans une action qui dura jusqu'à la nuit; le lendemain le combat recommença, & dura jusqu'à deus heures après midy, avec une perte considerable des deux côtéz, même plus grande du nôtre, à ce que dirent quelques fuyards, dont la peur avoit grol...les objets; mais enfin, les rebelles abandonnerent le champ de bataille aux

troupes de deus Couronnes, qui resterent à Caldès de Monbuy, & eux gagnerent St. Llorens de Mont, & vinrent ensuite à Aulessa, qui est a six lieües de Barcelonne, avec huit à neuf mille rebelles ramassez de gré ou de force; Mr. De Montemart, & Don Gonzalez, vinrent ensuite avec leurs détachemens à Ruby, peu éloigne d'Aulessa.

Al seu torn Francesc de Castellví, la font més completa referent a la Guerra de Successió pel que fa a aquest període, aporta dades confuses i equivoca el dia de la batalla (Castellví 1999b, p. 82). Hi ha, d'altra banda, una font catalana addicional que també dóna informació sobre la Batalla de Talamanca: un fulletó imprès per Rafael Figueró, dins Barcelona, el 19 d'agost de 1714. Segons explica el mateix fulletó es tracta de la descripció de la batalla, amb antecedents i conseqüències, que fa Juan de la Villa, un capità del regiment Bricfeus que va entrar a Barcelona el dia 18 d'agost al matí. Cal destacar que la publicació és anterior a l'arribada de la carta de Poal a Barcelona amb la descripció de la batalla, que escrita el dia 20 d'agost a Olesa podria haver arribat a Barcelona el 21 o el 22. Per tant, quan Juan de la Villa fa la descripció i Figueró la publica encara no s'ha escrit la carta de Poal. Tenim per tant, a banda de la carta de Poal, dues fonts sobre el mateix fet que son compartiments estancs, i cal destacar que no son contradictòries. Tot allò que s'explica en el fulletó de Figueró es congruent, tot i els dubtes, amb la descripció minuciosa de Poal. D'altra banda cal destacar l'eficàcia de Rafel Figueró que va publicar d'immediat la noticia d'una batalla guanyada amb l'ànim d'aixecar la moral dels resistents. El fulletó relata els fets de la següent manera ¹⁵:

Noticias particulares, de las operaciones del Marquès del Poal, y Coronel Don Armengol Amill, tenidas en Barcelona, dia 18. de Agosto, y publicadas el 19 de 1714.

A viendo entrado en esta Plaça, la mañana del dia 18. del corriente Don Juan de la Villa, Capitàn de Cavallos del Regimiento de D. Pedro Bri-

¹⁵*Noticias particulares, de las operaciones del Marquès del Poal, y Coronel Don Armengol Amill, tenidas en Barcelona, dia 18. de Agosto, y publicadas el 19 de 1714.* Biblioteca de Catalunya. Bonsoms, núm. 3049.

feus, por Cartas que entregò del Marquès del Poal, y por su individual verdadero informe se sabe, que el dia 7. del corriente, salió de Vique Bracamonte, con una partida de Cavalleria, è Infanteria, escoltando un Comboy de granos que iva à Berga, y à las vezindades de sagàs le atacaron algunos Paysanos, y le obligaron à retroceder, avisado el Marqués del Poal, de este hecho, y prevenido, de que retrocedia con su gente, y Comboy á Vique, resolvió armarle una emboscada el dia 8. en la Sierra de Matheus; y Vilalta, como se la armò, dando aviso al Coronel Don Armengol Amill; despues de aver hecho Bracamonte alto en Sagàs, se puso en marcha á la una de la tarde, y aviendo tenido algun rezelo, de que le esperavan de emboscada, previniendo el parage, procurò atacar por tres puestos à los emboscados, y considerando el Marquès frustrada su idea, se retirò con buen orden à la Casa de nuestra Señora de la Cor, caminando el Coronel Don Armengol à incorporarse con el Marquès, oyò el ruido de los Fusiles, acelerò la marcha, y se echò sobre el Enemigo atacando su Vanguardia, á cuyo imprevisto golpe se puso en ignominiosa fuga, contramarchando á Sagàs fugitivo, con perdida de 300. hombres de Infanteria, y Cavalleria, y en el despique passò à Prats, en donde repitiò su quema, sin reservar del filo de los sabres à las Sagradas Imagenes. El dia 12. unieron toda su gente Ballejo, Montemar, y González, y salieron de Sabadell, en busca del Marquès del Poal, y del Coronel Armengol, que se hallavan juntos en Talamanca, à donde llegaron el dia 13. les atacaron por la frente del Lugar, cargando sobre un Cuerpo de Paysanos de Sometenes, que se resistieron con todo valor, ganando siempre terreno, entrò en este tiempo el Coronel Ferrer, haziendo fuego con una porcion de Infanteria, y Cavalleria, y aunque acudiò el Enemigo con su Cavalleria, le fue preciso bolver à socorrer la gente, que hallava combatida de nuestros Sometenes, encendiendose de veras el Combate, que durò casi todo el dia, y viendose acossados los Enemigos de los nuestros, se pusieron en ignominiosa fuga, entregados à un terror panico; el dia 14.

les alcançaron los nuestros, marchando á San Llorens Savall, les fueron picando la Retroguardia, obligandoles à que su Cavalleria abandonasse la Infanteria, la que desecha, bolviò à abrigar en San llorens Savall, haziendoles los nuestros bolver caras de passo à passo, acelerando siempre la marcha para escapar, despues de aver perdido de la Infanteria hasta 500. hombres, entre muertos, y heridos, de la Cavalleria 150. prisioneros, les mataron, è hirieron hasta 200. siendo toda la perdida de los Enemigos mas de 800. hombres, entre ellos muchos Oficiales de toda distincion, con un Brigadier muy mal herido, que no se duda morirà de las heridas; los nuestros perdieron 120. hombres; entre heridos, y muertos, entre estos un Capitàn de Voluntarios, de los que Militan à las ordenes del General Don Ioseph Moragas. Consternados los Enemigos, se refugiaron en Sabadell, de donde no se atreven à mover pie. Terminadas estas operaciones, quedaron dichos Marquès del Poal, y Coronel Don Armengol en San Llorens Savall, en donde tuvieron unida toda su gente, de alli passaron à Mura, de alli á Olesa, en donde el dia 16. se hallavan con 600. Cavallos de buena calidad, y con 6. mil hombres entre Arreglados, y Paysanos, esperando al Sargento Mayor Aleman, que se hallava en San Seloni, concluyendo el numero de 2.mil hombres, con ordenes positivas, para que acelerando la marcha viniesse à incorporarse con los dichos; las mismas ordenes tienen dadas à la gente, que corre el Campo de Tarragona, assi solicitan con todas veras el aumento de la gente, para ponerse con toda brevedad à vista de las Murallas de Barcelona, hallandose al mismo tiempo con la propria resolucion el General Don Ioseph Moragas en las cercanias de Vique, aunque empeñado en hazer frente a Bracamonte, con animo de contenerle, y deshazer enteramente su Destacamento: y segun los mas seguros informes, se tiene por cierto, que dentro pocos dias se avistaràn à esta Capital, concurriendo l devido justo Socorro, que se espera de si vigilante cuydado, y verdadero zelo.

Les conclusions respecte a les fonts consultades és que són, com hem assenyalat,

poc precises. Coincideixen generalment en unes poques dades clau. Inicien la narració amb l'acció en la qual Bracamonte fou atacat per les forces de Poal quan estava portant un comboi a Berga. Tot seguit les forces de Montemar, Vallejo i González van atacar els catalans en un seguit de combats en la perifèria del Vallès.

Malgrat tot, la carta de Poal segueix essent el document de referència, vista l'enorme diferència en detalls que aquesta té en relació a la resta de fonts. Una hipòtesi prou lògica per explicar aquesta diferència és el fet que la batalla es donà simultàniament a la del Baluard de Santa Clara. Amb tots els ulls posats en aquest assalt massiu realitzat contra les muralles barcelonines, no és d'estranyar que les referències a una batalla més reduïda, succeïda prop de Manresa, sigui esmentada amb poc detall; tant Berwick com Castellví estaven involucrats en la batalla per Barcelona, així que difícilment els va arribar alguna informació sobre l'enfrontament de Talamanca durant aquells dies.

Tenint en compte la importància de la carta de Poal, cal analitzar en profunditat aquesta font primària¹⁶, amb la intenció de fer una primera interpretació del combat a fi de contrastar-la amb les altres tècniques emprades al respecte, d'entre les que destaca l'excavació arqueològica.

Poal comença la carta descrivint com les forces borbòniques van arribar a la riera de Talamanca la nit del dia 12 d'agost, disposades a conquerir la vila i el castell, en poder de Poal. El mateix comandant català explica a continuació el desplegament de les forces borbòniques a l'inici de l'enfrontament:

Excms. Srs.

Havent rebut les de V.E. de 7 y 8, 12, 14 y 16 de corrent en que V.E. se digna manifestarme los favorables sucessos del auantsos als Baluarts, y lo valor ab q. foren rexasats los enemichs (com ho ponderen bastantment ells en tres correus que los he pres) dech posar en noticia de V.E. com tich escrit desde Olost en data 11 del corrent per Joseph Riera Batlle de St. Martí per qui esperaba q. en virtut de la individual relació de tot se

¹⁶La transcripció feta servir és la del senyor Gustau Erill.

serviria V.E., participarme sa ultima resolució y de haverles repetides en Artes y Mura en datas de 12 y 16 no escuso referir a V.E. com despues de haver deixat al Genl. Moragas á la vista de Vich ab son destacament lo día 13 vingueren a encontrarnos á Talamanca los destacaments de Montemar, Vallejo, y Gonzalez compots de 1500 caualls y major porció de infanteria, y occupant la montanyä de deuant Talamanca, (en anotació al marge: distribuïts en esta forma) los rosetas al peu de la riera; en dos distinctes colines porcio de infanteria y caualleria; immediatament casi tota la restant infanteria, y poch mes enlla alguns dragons desmuntats, quedant son retent dalt en la casa de Mussarra; (...)

Cal destacar dues coses importants que Poal comenta a l'inici del document. Per una banda, la constant comunicació entre l'exèrcit de Poal i la guarnició de Barcelona, doncs Poal manifesta estar al corrent dels assalts contra la ciutat coneguts actualment com a Batalla del Baluard de Santa Clara. D'altra banda, refereix algunes dades del seu itinerari: 11 d'Agost a Olot, 12 a Artés i 13 a Talamanca. En aquest últim punt, doncs, es reuneixen diversos destacaments enemics que, o bé l'anaven controlant durant tot l'itinerari, o bé van pujar des del Vallès en saber que Poal es dirigia cap allà, amb la intenció de barrar-li el pas.

Seguidament, doncs, Poal detalla les tropes a les que s'enfrontà durant el combat.

8.4.1 L'exèrcit borbònic

Poal identifica clarament els destacaments de Montemar, Vallejo i Gonzàlez, tot assenyala el conjunt global d'efectius enemics, tot i que sense precisar unitats específiques. En qualsevol cas manifesta estar ben informat sobre les forces que té al davant i que probablement va identificar o bé a partir de les divises de les unitats, o bé per la intel·ligència proporcionada pels seus informadors, o a posteriori gràcies a les dades donades per soldats capturats. En qualsevol cas no podem saber del cert la composició de l'exèrcit borbònic present a Talamanca, però sí que ens podem fer una idea de quin tipus de formacions es tractava.

Sabem que tant Montemar com Vallejo i González van participar des del primer moment en la lluita i repressió de la Catalunya, interior sota les ordres del Marquès de Thoy (Vegeu al respecte Serra i Erill 2008, pp. 53-60). La organització d'aquestes columnes agrupava forces mixtes de cavalleria, dragons i infanteria, que en aquest últim cas provenien de les unitats que mantenien el cordó de setge.

D'altra banda, tant Vallejo com González tenien categoria de brigadiers (és a dir, generals de brigada), i per tant en aquest moment determinat comandaven forces iguals o superiors a un regiment. D'altra banda tant González com Vallejo tenien sota el seu control directe un regiment propi¹⁷, essent el primer el coronel del Regiment de Dragons Osuna (creat al 1707), i el segon el coronel d'un altre regiment de dragons, que portava el seu nom¹⁸.

Probablement el comandament l'exercia el Comte de Montemar, José Francisco Carrillo de Albornoz y Montiel, atès que havia assolit el càrrec de mariscal de camp al novembre de 1710, gràcies a les capacitats demostrades durant el combat de Sarinyena, a on comandava una força de 28 esquadrons a cavall¹⁹. Montemar, gran coneixedor de Catalunya per haver residit en ella durant bona part de la seva vida, va ser un dels protagonistes de la campanya de 1714, doncs amb uns 2.500 soldats organitzà diverses expedicions de càstig i control del territori en les zones amb major presència austriacista (Cerro Nargáñez 1998, p. 534).

Així doncs, els tres comandaments comptaven amb una ampla experiència bèl·lica dirigint, sobretot, forces de cavalleria. Podem establir la hipòtesi que els borbònics van desplegar dos regiments de dragons, el de Vallejo i el de González (Osuna), cadascun amb una plantilla d'uns 500 genets. La plantilla teòrica d'un regiment muntat borbònic es composava de 12 companyies, cadascuna de les quals constava

¹⁷És molt usual en aquesta època que un comandant tingués la propietat d'un regiment amb anterioritat al nomenament superior i, per tant, no deixés de comandar també aquesta força, que era de la seva propietat. També Poal, a banda de comandar l'exèrcit català, era el coronel del Regiment Sant Jaume.

¹⁸Aquest regiment jugà un paper molt actiu durant tota la campanya de 1710-1711, realitzant múltiples incursions i atacs a les línies de comunicació austriacistes

¹⁹Montemar acabaria la seva carrera amb un brillant historial militar, tot guanyant al 1734 la batalla de Bitonto a Itàlia, contra els austríacs.

de 50 genets. El total era de 600 soldats, però els regiments rarament comptaven amb la totalitat dels seus objectius, oscil·lant entre un 50 i un 80% de la força total. A banda d'aquests dos regiments, Montemar havia de portar un altre regiment de dragons, o probablement de cavalleria, donat que Poal especifica l'existència de cavalleria en l'ordre de batalla enemic i, dins la terminologia del segle XVIII, cavalleria i dragons són conceptes ben diferenciats (la cavalleria era més pesada que els dragons, i més apte per a càrregues a camp obert). Addicionalment Montemar comandava el regiment de cavalleria Asturias amb anterioritat a la campanya de 1713-1714 (Cerro Nargánez 1998, p. 533).

Això totalitzaria els 1500 cavalls que assenyala Poal. A banda els borbònics portaven forces d'infanteria, doncs Poal assenyala que hi havia més soldats a peu que muntats. Per tant, hauríem de pensar que Montemar portava amb ells uns 2000 o 3000 combatents a peu (l'equivalent a 2 o 3 regiments). Tanmateix sembla que les columnes que van operar a l'interior es van nodrir de batallons o companyies de diferents regiments acantonats en el setge. Així es possible que aquesta força estigués composta per batallons i companyies de diversos regiments. A banda d'això, cal suposar la presència d'una nodrida força de botiflers o forces milicianes autòctones al servei dels invasors.

Pel que fa al desplegament espacial, Poal és poc precís, però cal destacar que les seves possibilitats de visió i interpretació també eren limitades. És clar que els borbònics es desplegaren des de la casa de Mussarra fins els límits de la riera de Talamanca. Probablement no tenien intenció d'atacar la nodrida força catalana, però sí de controlar-les i limitar els seus moviments, bloquejant les rutes cap al Vallès.

8.4.2 Identificació del camp de batalla

A banda d'especificar les forces que entraren en combat, podem extreure altres dades importants de les fonts textuals, referents al terreny en el qual es lliurà l'enfrontament. Com hem comentat en capítols anteriors és un fet bàsic per tal d'interpretar correctament el fet històric, i procedir a delimitar el camp de batalla.



Figura 8.1: Entorn de Talamanca

En aquest cas, les referències que es fan al terreny no són gaire concretes, però gràcies a les particularitats del terreny sí que podem delimitar perfectament el front de combat, donat que les tropes estan desplegades justament entre Mussarra i Talamanca, i al peu d'una riera (veure figura 8.1 i 8.2 per a l'entorn actual de la zona).

Quan Poal parla dels dos turons a on es despleguen les unitats borbòniques, probablement s'està referint a les dues carenes que baixen de Mussarra cap a la riera, i que a la vora d'aquesta formen dos esperons (el situat sobre el Molí del Menut i el dels Gobions). Encara que no són realment turons, sí que es poden



Figura 8.2: Localització de la batalla de Talamanca



Figura 8.3: Panoràmica del camp de batalla de Talamanca

identificar com a tals si són vistos des de Talamanca, a on residia Poal en el moment de la batalla, com es pot veure a la imatge 8.3.

Cal tenir present, d'altra banda, la singular orografia de l'esperó dels Gobions, que acaba de manera brusca amb precipicis insalvables sobre la Riera de Talamanca. Solament s'hi pot accedir pel camí que mena entre els Gobions i el turó del Molí, o bé per alguns estrets corredors, dels quals destaca que el s'inicia just a on actualment està situat el Molí de la Sínia. L'altre accés ja està molt més distanciat cap a l'est, i és el camí que mena cap a Granera, passant pel coll de Lligabosses, sobre la zona coneguda com a serreta del Rossinyol.

En definitiva, l'extrem inferior dels Gobions esdevé una posició delimitada per una alta cinglera inexpugnable, i a l'esperó únicament s'hi pot accedir pels dos flancs i per determinats estrets corredors que travessen la cinglera.

Finalment, és important destacar alguns punts sobre la visibilitat de la zona. Hi ha dos punts de referència des dels quals es domina el panorama de la zona, tot i

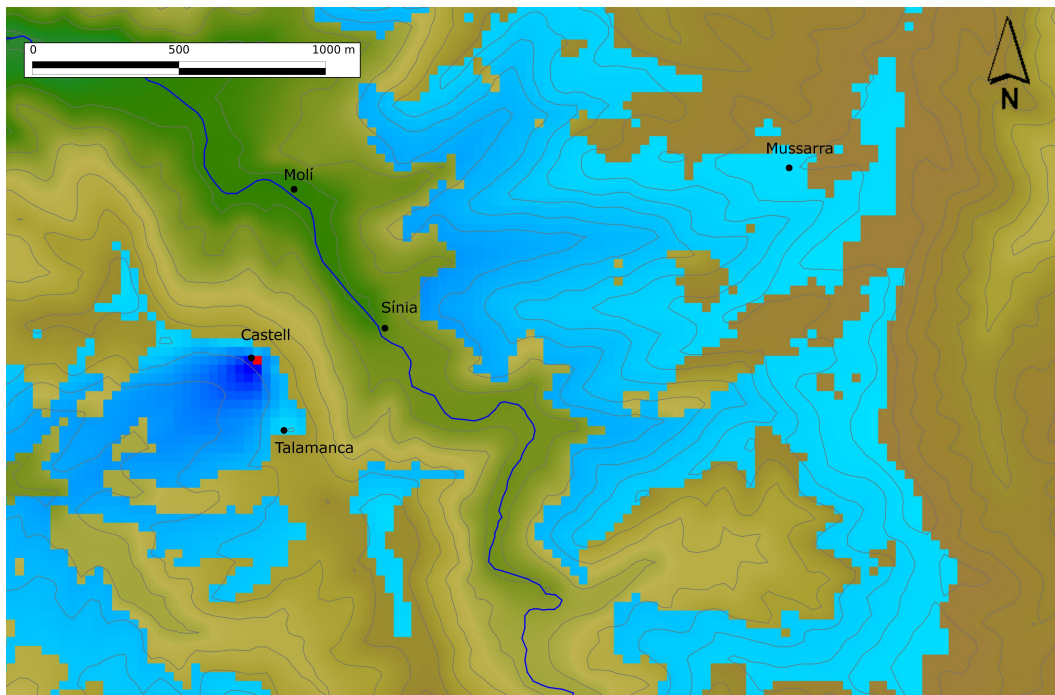


Figura 8.4: Anàlisi LOS des del castell de Talamanca

que amb certes dificultats pel que fa a la vall de la riera. Des de la mateixa població de Talamanca, es pot veure perfectament la vessant contrària de la vall, així com l'extensió de terreny a on es desplegaran els borbònics, des de la riera fins a Mussarra (Veure figures 8.4 i 8.5).

D'altra banda, des de Mussarra es veu just el contrari; tota la vessant que baixa des de Talamanca fins la riera, però amb certes dificultats per a veure la zona de desplegament borbònic (Veure figures 8.6 i 8.7). És una dada interessant, doncs aquests dos punts privilegiats d'observació és a on estaven situats els comandaments rivals. Així, tant Montemar com Poal podien observar l'acció de manera prou efectiva, malgrat que amb alguns buits pel que fa a l'acció a la riera.

La orografia no permet arribar ràpidament a la zona de la riera des de cap dels dos llocs i, per tant, les ordres donades a les tropes forçosament trigarien a arribar, en cas que haguessin d'enviar-se un cop iniciat el combat.

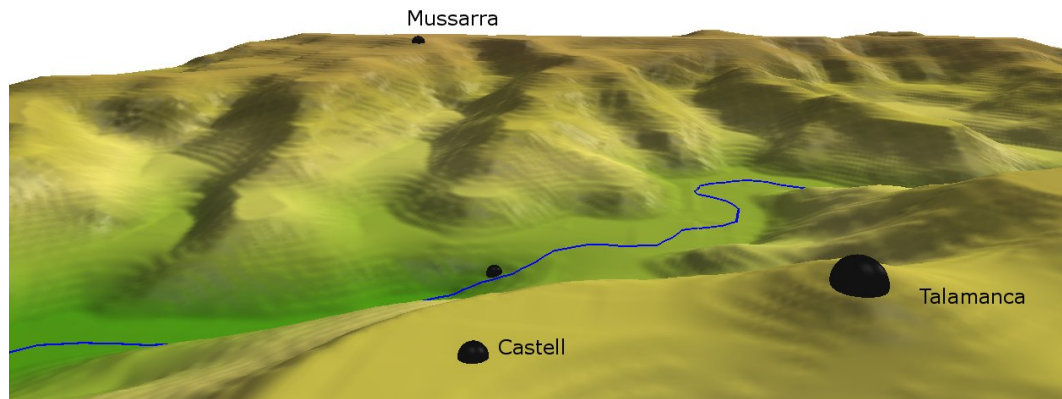


Figura 8.5: Visió del camp de batalla des del castell

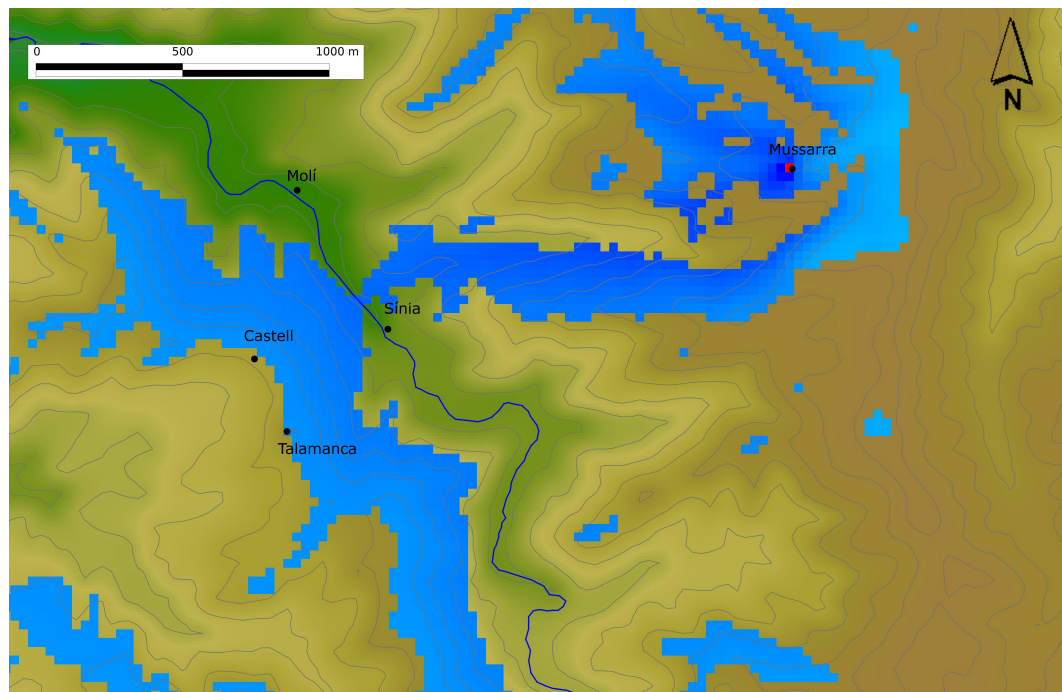


Figura 8.6: Anàlisi LOS des de la casa de Mussarra

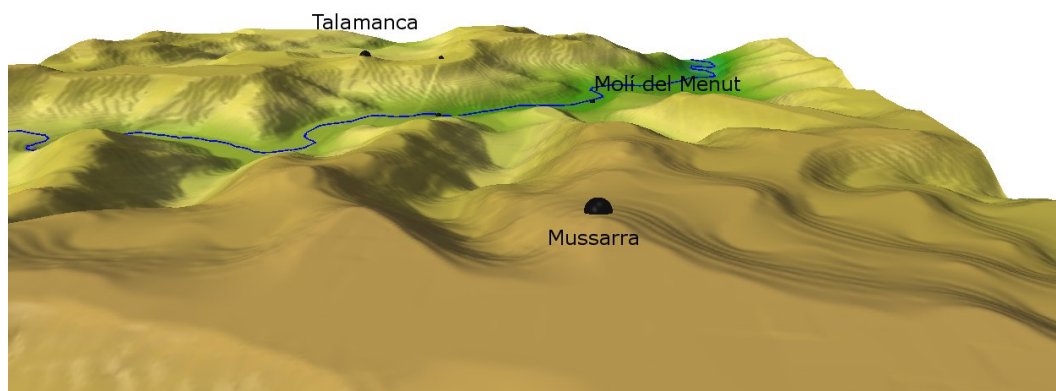


Figura 8.7: Visió del camp de batalla des de Mussarra

8.4.3 Desplegament borbònic

Segons Poal, la primera línia de defensa borbònica, que cobria els passos de la riera, eren els *rosetes*. Aquest nom probablement està referit a tropes autòctones. Cal tenir present que forces irregulars com les de Berga portaven una rosa de tafetà blanca en el tricorní per tal d'identificar la seva adhesió a la causa borbònica. Conceptualment estariem parlant de miquelets al servei dels borbònics i que actuarien com a batidors i exploradors. El Marquès del Poal utilitza el terme “rosetas” de manera despectiva atès que aquest era, precisament, el símbol de distinció que utilitzaven els botiflers. Malgrat tot, la documentació de la milícia de Berga²⁰ és més assimilable a una mena de Coronela local que no a al tipus d'actuacions dels miquelets.

Altres nuclis de forces autòctones pro-borbòniques, com les de Cervera, estarien d'altra banda massa allunyades. A hores d'ara el més raonable consisteix a pensar que els rosetes eren fusellers catalans al servei borbònic, procedents de l'entorn de Manlleu.

Seguidament Poal indica que l'enemic té forces situades damunt els dos turons propers a la riera (el que s'aixeca al sud-est del Molí del Menut i el dels Gobions). Indica concretament porció d'infanteria i cavalleria. Probablement en els límits de cada turó es van desplegar forces d'infanteria, potser l'equivalent d'un batalló per posició, una força prou sòlida com per aguantar qualsevol sorpresa. Aquestes forces

²⁰Estudiada per Francesc Riart.

d'infanteria estarien suportades per forces de cavalleria.

Cal assenyalar que normalment Poal es molt curós i precís en el llenguatge, i en aquest cas parla de cavalleria i no de dragons. Potser el regiment o equivalent que portava Montemar era de cavalleria i van optar per situar un batalló en cadascun dels esperons que dominaven, la riera donant suport a la infanteria.

El trànsit d'aquesta força des de les planes de Mussarra no sembla complicat, doncs actualment existeix un camí prou adequat per al desplaçament de cavalls²¹, que probablement ja existia, i que baixa en ziga zaga per l'esperó dels Gobions, tot acabant entre aquest turó i el que domina el Molí. El camí passa la riera per davant d'aquest, i remunta la vall per a arribar a Talamanca. La cavalleria podria haver baixat per aquí i en els darrers trams distribuir-se a banda i banda del camí, tot donant suport a la infanteria.

Poal també diu que tot seguit estava desplegada la resta de la infanteria. Probablement vol dir que els soldats a peu estaven desplegats al llogar dels Gobions, a la vora del camí, ja que des de l'altre esperó (sobre el Molí) no hi ha possibilitats d'accés fàcil a Mussarra.

El dispositiu borbònic, organitzat en profunditat, segueix amb un contingent de dragons desmuntats, que probablement també estaven desplegats al llarg del camí que va des dels Gobions a Mussarra. Finalment, en el pla a on està situada aquesta masia estava el quarter general borbònic, juntament amb el que ell anomena el *retén*, una espècie de reserva.

A partir de la descripció de Poal, i tenint en compte la grandària de les unitats del moment i les tàctiques emprades durant la guerra, podríem conformar aquest desplegament:

- Una força equivalent a un batalló de fusellers (500 miquelets) desplegada al llarg de la riera.
- Un batalló d'infanteria (500 soldats regulars) i un esquadró de cavalleria (250

²¹Camí que podria haver estat perfectament en actiu durant el període, ja que en el seu entorn es troben nombrosos fragments metàl·lics i claus de ferradura forjats anteriors al segle XX, alguns dels quals podrien pertànyer al segle XVIII.

genets) sobre el turó que domina el Molí del Menut.

- Un batalló d'infanteria (500 soldats regulars) i un esquadró de cavalleria (250 genets) a la part baixa dels Gobions.
- Un batalló d'infanteria (500 soldats regulars) a la zona intermitja dels Gobions, llestos per a intervenir ràpidament cap a un dels dos esperons, o bé directament cap a la riera.
- Un regiment de dragons (500 genets) a la cresta dels Gobions.
- Un regiment de dragons (500 genets) i un batalló d'infanteria (500 soldats regulars) entre la cresta dels Gobions i Mussarra.

Aquesta sembla una distribució raonable, concordant amb les característiques del terreny i les descripcions fetes per Poal. El resultat final és de 4 batallons d'infanteria, 1 de fusellers, 2 regiments de dragons (Osuna i Vallejo) i 1 de cavalleria (o potser de Dragons, comandat pel mateix Montemar), fent 2000 regulars, 500 miquelets, 1000 dragons i 500 genets de cavalleria, és a dir un contingent de 4.000 soldats. Probablement la xifra seria menor, donat que els regiments gairebé mai podia gaudir del total dels efectius teòrics i, per tant, ens trobem amb una força real d'uns 3.000 combatents.

8.4.4 L'exèrcit català

La carta de Poal continua tot seguit indicant quin era l'ordre de batalla dels catalans, al mateix temps que explica el desenvolupament de la batalla:

me aparegue fer baixar a la riera los del Coronel Mitjans á ferlos foch, los de Dn. Sagimon Torras, y Masegur á la esguerra; sote lo castell de Talamanca lo destacament de Cardona de Magraners; sobre la font porcio de sometents, quedant lo restant de reten dalt (que ab tot seri-en dos mil homens) en companyia de dos esquadrons de caualleria; en lo alt de la montaña sobre una colina altra porcio de infanteria, y mes

auall un esquadro de caualleria; de officials, y homens de honor, y alguns infants; sobre la dreta tota nostra restant caualleria, y lo regiment de Dn. Armengol; però durant lo foch dels de la riera passat de dos horas sens q. los enemichs se atrauissen á auansarnos doni orde á nostra gent de que desalojasen los rosetas de son puesto, executantho ab tant valor que luego foren dueñyos de ell. Á est temps vaig disposar que lo Coronel Ferrer ab porcio de sometents, y en cent cavalls á comando de Dn. Ramon Rialp, que eran las Compañias de Dn. Juan Talladella, Dn. Adjutori Segarra y un oficial de voluntaris passassen per lo de Granera á enuestir al enemich per la retraguarda de forma que apenas arribaren lo obligaren a traurer tota la caualleria del retent y porcio de infanteria, y fiu auansasen los de Sagimon y Masegur per la dreta del enemich a dita casa de Mussarra ab la companyia de ussars voluntaris que per no poderse mantenir los de Ferrer se mallográ lo pegar foch á les municions del enemich que tenian en dita casa, pues desocupats de aquells los enemichs carregaren sobre estos fentlos retirar pero los vaig sostenir de una bona porcio de gent. Auensauen á est temps los del Coronel Mitjans y molts dels Paisans ab gran intrepides de forma que á quatre passos se disparauen les pistolas, y desalojaren lo enemich de las colines posant en fuga sa caualleria, de manera que si la sua infanteria no agues resistit lo foch, y auansat ab gran garbo á nostra gent, crech se agueren perdut los enemichs, pero digne de admiracio lo valor de nostros paisans que trobantse sens municions y obligats a retirar, ho executaren ab bona forma fentlos por ab les escopetes y defensantse á pedradas, Y per sostenirlos fiu que lo destacament de Cardona los dones una gran descarrega que posá peu á ralla al enemich sentse atreuirse á passar auant per espai de mitja hora; acaba lo dia, y retirarem tots nosaltres á Talamanca molt vigilants, y lo enemich á la casa de Mussarra molt temeros fent correr la paraula á la nit com si fora dins una plaça (...).”

La descripció del Marquès del Poal de l'ordre de batalla és minuciosa i complexa, i els paràgrafs posteriors de la mateixa carta, que relaten l'acció, ajuden a recomposar el trencaclosques d'unitats i noms.

Primer de tot cal destacar la importància de la força regular dels catalans, a més del complement aportat per un número de sometents prou substancials. En un primer moment Poal, que devia estar vigilant als borbònics des d'algun punt de la vila de Talamanca, va enviar algunes unitats muntanya avall, per a prendre posicions al llarg de la riera i evitar que Montemar travessés els passos sobre la mateixa²². Va donar ordres al coronel Mitjans per a que desplegués el seu regiment regular a la riera, tot col·locant a la seva esquerra als regiments de fusellers de muntanya comandats per Segimon Torras i Martirià Massegur.

Cal destacar que a Mitjans el cita com a Coronel, mentre que no ho fa en els casos de Massegur i Torras, als quals dona títol de Don. Podria tractar-se d'una voluntat explícita, atès que Torras i Massegur eren Coronels de fusellers de muntanya, menys considerats i amb menys sou que els Coronels d'infanteria.

Igualment a Ermengol Amill, Coronel de fusellers, li dóna el tracte de Don i no de Coronel. D'altra banda en un altre apartat de la carta a Bricfeus, cap d'un regiment de cavalleria sí que li dóna el tracte de Coronel.

Sota el castell, cal suposar que encara a l'esquerra de Mitjans (tot i que podrien estar també a la dreta, o al darrera), els granaders de Cardona, que probablement pertanyien al regiment de la Immaculada Concepció). Cobrint l'extrem del desplegament de la dreta un nodrit grup de sometents, a la banda de la Font dels Pets.

Així doncs, Poal va desplegar de manera més o menys lineal, i al llarg de la riera, una força important, tot estant fixat el flanc esquerra català davant del Molí del Menut, i el flanc dret a la zona de la font dels Pets. D'esquerra a dreta (des del punt de vista de Poal), doncs, trobem les següents unitats:

- Regiment de Fusellers de Muntanya del Coronel Martirià Massegur.
- Regiment de Fusellers de Muntanya del Coronel Segimon Torras.

²²Probablement el gual principal estava en el mateix lloc que l'actual. Aquest, tot seguint el camí que enllaça Mussarra i Talamanca, travessa la riera 80 metres al sud-est del Molí del Menut.

- Companyia de Granaders del Regiment Immaculada Concepció.
- Regiment d'Infanteria Regular del Coronel Francesc Busquets i Mitjans.
- Contingent de sometent.

La força de xoc catalana estava, doncs, vertebrada al voltant del regiment Mitjans d'infanteria, que va sortir de Barcelona amb 300 soldats i que no sabem si va augmentar o disminuir efectius al llarg de la campanya. Hi ha cert dubte sobre el fet que el regiment incorporés soldats d'infanteria regular o bé miquelets, però hi ha un fet, esmentat més endavant en la mateixa carta, que confirmaria que la unitat estava conformada per combatents regulars. Poal destaca que, durant el combat de Talamanca, un dels tinents de la companyia de granaders del regiment va ser baixa, per la qual cosa hi havia granaders a la formació; els regiments de miquelets no tenien granaders i, per tant, se'n pot deduir que era un regiment entrenat i equipat com a infanteria regular.

Igualment al final de la carta es diu que els regiments de Mitjans, Amill i Bricfeus comptaven amb un total de 1000 o 1500 combatents la qual cosa indica, en qualsevol cas, que els tres regiments tenien uns efectius considerables d'entre el 60% i el 100% dels números teòrics.

Pel que fa a Torras i Masegur tots dos tenien, com hem assenyalat, el grau de Coronel de Fusellers de Muntanya²³. Sobre el paper ambdós comandaments havien d'estar amb els seus regiments de fusellers de muntanya, és a dir de miquelets, tot i que Poal no concreta. Pel que fa als efectius inicials del regiment de Masegur, la Generalitat havia pactat amb ell el compromís d'aixecar 300 combatents a canvi del seu suport econòmic. El regiment de Torras, per la seva banda, existia amb anterioritat a la campanya de 1713-14, i començà a rebre armes i socors a partir del 21 de juny de 1713, ja que que havia de lluitar fora de Barcelona. Probablement va ser un regiment de fusellers prou nodrit, amb 300 combatents o més. Ambdós

²³Torres fou nomenat Coronel dins l'exèrcit aliat l'any 1710 i Masegur, que havia comandat la denominada Escuadra Nova de Vic, va rebre patent de Coronel i ordres d'aixecar un regiment durant el setembre de 1713

regiments estaven mínimament uniformats²⁴.

La referència als granaders (també dits *magraners*) de Cardona es fa difícil d'interpretar, ja que en un principi no es refereix a una companyia sinó a un *destacament*. Tanmateix hauria de ser un grup important, doncs en cas contrari no podrien haver efectuat la descàrrega que va protegir la retirada dels catalans durant la fase final del combat. Sols es té constància de dues unitats amb contingents de granaders a Cardona: el regiment de la Diputació i el de la Immaculada Concepció. Totes dues van destacar tropes acabades de reclutar a Cardona a l'inici de la campanya, i en el segon cas sabem positivament que la força incloïa granaders. Així, el destacament de *magraners* de Cardona probablement procedia d'aquest últim regiment.

Finalment també es localitza una part de les forces del sometent, que s'avaluen en un total de 2000 combatents distribuïts a la zona baixa i a la zona alta del desplegament català. Cal tenir present que, donada la baixa densitat de població de les comarques de l'entorn de Cardona, la presència de 2000 sometents és extraordinàriament elevada. Això demostra el suport a la causa catalana, d'una banda, i la gran capacitat de govern del marquès de Poal de l'altra, que podia organitzar mobilitzacions puntuals sense massa dificultats.

En la cresta, a la sortida del poble i més o menys damunt de la Font dels Pets, hi havia disposades la resta de forces del sometent i dos esquadrons de cavalleria.

Sabem que el regiment de cavalleria de Pere Bricfeus estava present, atès que més endavant la carta explícita que el cavall del coronel va quedar ferit. Un dels esquadrons podria pertànyer aquest regiment²⁵. De fet Adjutori Segarra i Joan Talladella, que es citen com a partíceps en l'atac eren, segons sembla i en aquest

²⁴Al registre de l'Hospital de la Santa Creu consta l'ingrés de 8 combatents del regiment de Segimón Torres. D'aquestes entrades es pot deduir que portaven gambeto blau i camisola vermella. Del Regiment de Martirià Massegur sols hi ha l'entrada d'un combatent aïllat, que portava gambeto musc i camisola vermella (Hernández i Riart 2007)

²⁵Cal tenir present, d'altra banda, que a Cardona hi havien anat a raure combatents d'altres unitats de cavalleria: com a mínim 30 genets del Regiment de la Fe, i 30 més de l'antic Regiment Nebot. A aquests s'hi han d'afegir altres 30 soldats de la companyia del Capità Badia, i 130 voluntaris addicionals, que bé podrien haver participat en la batalla de Talamanca.

moment de la campanya, capitans de companyies del regiment Bricfeus (Serra i Erill 2008, pp. 46-47).

Pel que fa a les dades d'efectius d'aquestes unitats són difícil d'especificar. Com hem dit a l'apartat 8.3.4, Bricfeus va sortir de Barcelona amb 40 muntats, i el Capità Adjutori Segarra ho va fer amb 40 més. D'altra banda en un dels paràgrafs de la descripció de la batalla s'indica que la suma de les companyies de Joan Talladella, Adjutori Segarra i de Voluntaris²⁶ sumaven cent cavalls.

El segon esquadró que es cita en la cresta podria haver estat format per dues companyies de voluntaris. De fet més endavant la carta cita un parell de grups de voluntaris, un que acompanya l'atac a Mussarra i l'altre, el que Poal anomena *companyia de ussars voluntaris*²⁷, que donà suport a un segon assalt de les tropes de Masegur i Torras. Tanmateix aquest posicionament de Bricfeus i els voluntaris es hipotètic. Damunt la cresta també haguessin pogut estar les forces del Regiment de cuirasses de Sant Jaume. Malgrat tot, la participació de les unitats de Bricfeus i voluntaris en els atacs fa pensar que efectivament devien sumar-se al combat des de la posició inicial a la cresta.

En el turó que s'eleva al sudoest de Talamanca, i amb opcions d'accés tant sobre la mateixa vall de la Riera de Talamanca com sobre el camí que porta al Vallès, Poal va disposar també un nucli de forces d'infanteria.

²⁶Les referències als voluntaris són presents durant tota la Guerra de Successió al teatre de guerra peninsular. Fan referència, del que es pot extreure de l'ús fet per Castellví, a combatents muntats més assimilables als miquelets que no pas al sometent, i lligats sovint a regiments d'origen aragonès. Probablement, doncs, eren un equivalent a cavall dels fusellers de muntanya.

²⁷Costa d'interpretar el terme *hússar* en aquest context. El terme fou emprat ja durant l'Edat Mitjana en referència a contingents de cavalleria lleugera hongaresa, però no fou fins al segle XVIII, especialment arrel del seu ús per part de l'emperadriu Maria Teresa d'Àustria, que s'integraren de forma reglada dins els exèrcits europeus. Per tant, sobta que hi haguessin hússars a l'exèrcit de Poal, i més sota el denominatiu de *voluntaris*, és a dir, miquelets a cavall. Dins l'exèrcit català hi havia dues companyies d'hússar hongaresos, però estaven localitzades dins el cordó de setge. Per tant, ens inclinem per pensar que es tractava d'una unitat de cavalleria lleugera, potser amb efectius hongaresos provinents de l'exèrcit aliat o bé amb algun tret uniformològic típic d'aquests. En qualsevol cas resulta sorprenent la utilització del terme.

En la pendent del turó hi havia un altre contingent d'infanteria, així com un esquadró de cavalleria integrat per oficials i homes d'honor. Es podria deduir que la infanteria era regular, però tenint en compte que Poal utilitza el terme de manera genèrica no en podem estar segurs; el comandant català no esmenta el terme fuseller de muntanya o miquelet durant tot el text.

En aquest sentit aquesta infanteria podria tractar-se indistintament d'infanteria regular o bé de fusellers de muntanya, i malauradament en cap cas cita ni la unitat ni el comandament. Sabem que a Cardona, a banda de Mitjans, hi havia companyies de tres regiments d'infanteria regular: Ciutat, Diputació i Immaculada Concepció. Podria tractar-se d'una o dues companyies del Regiment de la Diputació o de la Immaculada Concepció, ja que el de la Ciutat estava molt disminuït.

Malgrat tot, és molt probable que es tracti en concret del regiment de Vilar Ferrer, a qui més endavant, en un paràgraf de la mateixa carta, dona tractament de "Coronel" i no de Don. En principi Ferrer havia estat Coronel del Regiment de fusellers de muntanya del Sant Vicenç Ferrer, i cal suposar que les tropes que comandava a Talamanca també eren fusellers de muntanya procedents d'aquesta unitat. Tot i això no en tenim la certesa, i podria ser que li haguessin donat el comandament de tropes d'infanteria regular, donat que bona part del seu regiment restà a Barcelona quan el Coronel Ferrer s'incorporà a la lluita a l'exterior.

Pel que fa a l'esquadró d'oficials i homes d'honor, la seva presència resulta prou interessant. El Marquès del Poal anava acompanyat d'un petit seguici d'autoritats catalanes, però també de membres de la noblesa local. També fa referència a oficials que, usualment, eren del braç militar. Al respecte podem pensar que, tal i com va passar a Barcelona, es va arribar a formar una unitat d'oficials agregats i nobles, donat que hi havia un excés dels mateixos per mantenir-se el càrrec dels que es van incorporar a l'exèrcit català provinents de l'austríac; així, va ser impossible donar un comandament a tots ells²⁸. Probablement aquest grup d'oficials sense comandament i d'homes d'honor, per la seva determinació i prestigi, formaven un esquadró d'elit.

²⁸La companyia d'oficials agregats de Barcelona va lluitar amb tal agressivitat a la batalla del baluard de Santa Clara que va resultar materialment exterminada.

La resta de forces catalanes es desplegava, segons es pot interpretar del que Poal anomena *dreta*, directament sobre el camí que menava de Talamanca al Coll d'Estenalles. Aquestes forces havien de prevenir qualsevol sorpresa provinent dels camins del Vallès, que podia resultar letal si es produïa just quan la línia de la riera estava implicada en un combat amb les forces de Montemar. En aquest sector va posicionar al Regiment de fusellers de muntanya de Sant Ramon de Penyafort, comandat pel Coronel Ermengol Amill. Era una de les millors unitats catalanes, que probablement comptava amb més de 500 combatents²⁹. Poal també diu que en aquesta zona estava desplegada la resta de la cavalleria, sense citar unitats.

Els dubtes quant a distribució de la cavalleria son els més rellevants de l'ordre de batalla català. Al llarg de la carta se citen als comandants del regiment Bricfeus (el propi Pere Bricfeus) i del Sant Jaume³⁰ (Coronel Ramon Rialp) per la qual cosa cal pensar que efectivament ambdues unitats estaven presents. Es citen també, com hem assenyalat anteriorment, dues companyies (Adjutori Segarra i Joan Talladella), que probablement formaven part del regiment de Bricfeus.

La presència del Sant Jaume sembla del tot probable atès que era el propi regiment de Poal, la seva unitat de confiança. Potser Poal va ubicar el Regiment de Sant Jaume damunt el camí de Talamanca a Mura juntament amb les forces d'Amill. Per aquesta ruta podia arribar alguna sorpresa, i calia disposar d'unitats fiables.

Al seu torn, a la cresta i encarades a les forces borbòniques ja presents hauria disposat els dos esquadrons. Un d'ells podria haver estat compost per la gent del Regiment de Dragons de Bricfeus, amb les Companyies de Segarra i Talladella i l'altre pels Voluntaris. Aquesta opció fora lògica atès que dragons i voluntaris eren

²⁹El regiment d'Amill sempre va comptar amb efectius nombrosos. El 22 de juliol de 1713, per exemple, tenia 64 oficials i 617 fusellers (ACA. Generalitat. Dietari de la Junta de Guerra G 123, 22 juliol, 1713)

³⁰Els efectius del Sant Jaume i els altres regiments de cavalleria catalans eren probablement importants. Una part del Sant Jaume (30 muntats i 20 desmuntats) va sortir amb Poal de Barcelona a finals d'agost de 1713 essent posteriorment incrementats. A aquestes tropes s'han d'unir les de Bricfeus, al qual se li va donar el grau de coronel de cavalleria durant la primavera de 1714, així com els 200 combatents muntats addicionals que van sortir de Barcelona el 8 de febrer del 1714 comandats pel coronel Antoni Puig i Sorribes (Bruguera 1871, pp. 507-509).

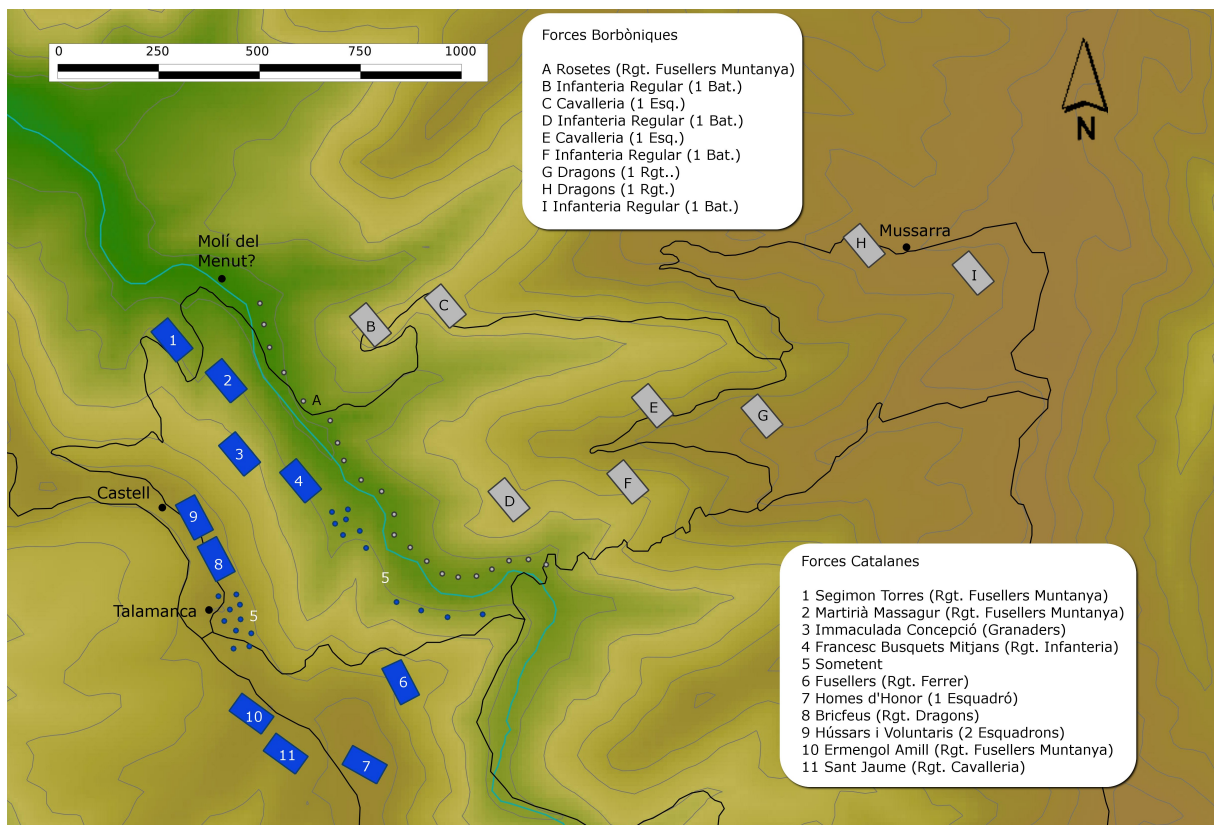


Figura 8.8: Talamanca. Desplegament inicial de les forces

més aptes per lluitar muntanya avall, mentre que el regiment de cuirasses de Sant Jaume podia carregar amb més efectivitat al llarg del camí de Mura, i actuar com a una poderosa reserva en cas que les coses anessin realment malament, i s'hagués de cobrir la retirada catalana amb una càrrega de cavalleria. Finalment, l'esquadró de nobles i oficials és l'únic que queda perfectament ubicat, a la pendent del cim que domina els accessos a Talamanca des de Mura.

Reunint totes aquestes dades, podem intentar unificar totes les dades de les unitats implicades a la batalla, a partir dels noms d'oficials, regiments i companyies donats a la carta (veure taula 8.1, els contingents involucrats (veure taula 8.2, i la seva zona de desplegament, tal i com es mostra al mapa de la figura 8.8.

Comandaments ci-tats	Unitats citades	Altres referències
Segimon Torres		
Martirià Masegur		
Coronel Mitjans		
	Magraners de Cardona	
	Sometent de la Font	
	Sometent de la cresta	
	2 Esquadrons de cavalleria a la cresta	Oficials Talladella i Segarra (Regiment Bricfeus). Companyies d'Hússars voluntaris
	Porció d'infanteria al cim	Coronel Ferrer
	Esquadró d'Honor al vessant del turó	
	Infanteria al vessant del turó	
	Cavalleria al flanc dret	Oficial Ramon Rialp (Regiment Sant Jaume?)

Taula 8.1: Forces catalanes mencionades per Poal

Unitat	Efectius mí- nims	Efectius Mà- xims
Rgt. Fusellers de Muntanya Torres	150	400
Rgt. Fusellers de Muntanya Massegur	150	300
Rgt. Infanteria Regular Mitjans	300	500
Sometent	2000	2000
Rgt. Cuirasses Sant Jaume	300	300
Rgt. Fusellers de Muntanya Ferrer	200	400
Escuadró nobles i oficials	50	100
Rgt. Fusellers de Muntanya Amill	500	600
Rgt. Cavalleria Bricfeus	40	200
Cia. Joan Talladella	35	35
Cia. Adjutori Segarra	35	35
Cia. Voluntaris	30	30
Cia. Hússars Voluntaris	30	50
Total:	3970	5150

Taula 8.2: Efectius de les unitats de Poal

8.4.5 El combat

No sabem quan va començar la batalla, però les forces catalanes devien passar la nit a la població de Talamanca. Probablement els borbònics ho van fer als plans de la serra del Rossinyol. Aquests últims començarien a desplegar-se a la matinada, muntanya avall entre Mussarra i la riera de Talamanca. Com hem vist, la zona és realment complicada, i per a poder moure uns quants milers de tropes des de Mussarra devien de marxar durant un parell d'hores. Poal, al seu torn, va poder disposar el seu ordre de batalla amb molta més agilitat.

Com hem assenyalat Poal patia per si, procedents del Vallès, apareixien altres columnes enemigues per la ruta més directe, el camí de Mura. Si es precipitava i feia baixar les seves tropes cap a la riera i, en el moment d'estar aquestes compromeses, arribaven forces borbòniques de Mura, podia quedar atrapat en la rateta de la vall de la riera. Probablement Poal malfiava, i per aquesta raó va mantenir les seves millors unitats de cavalleria, el seu propi regiment Sant Jaume i el regiment Amill, desplegades cobrint el camí des de Mura. D'aquesta manera assegurava el flanc dret i la rereguarda catalans, cobrint així una possible retirada.

En un moment donat va fer baixar part de les seves forces per impedir o dificultar el pas de la riera per part de l'enemic. Probablement els passos òptims de la riera eren els mateixos que en l'actualitat (el situat vora el Molí del Menut, i un gual més allunyat, davant el camí de Granera. Poal, un cop reconegut el terreny i disposades les tropes de forma segura, s'havia d'adonar que era una bona oportunitat per a colpejar l'enemic amb força, doncs tenia un número important de combatents foguejats i entusiastes a la seva disposició, suport per part d'un contingent respectable de sometents de la zona, i una disposició prou favorable des del punt de vista tàctic i espacial.

Davant seu hi havia uns 3.500 borbònics, però el desplegament d'aquests estava massa allargassat en profunditat. Així, podia atacar el front enemic sense que la reserva pogués intervenir per estar massa allunyada. Pel que sabem de la seva activitat, Poal era un comandant prou agressiu, capaç de copsar i aprofitar qualsevol oportunitat. Només d'aquesta manera es pot explicar l'enorme número de tropes

que els borbònics van haver de disposar per a frenar-lo, doncs gairebé sempre va portar la iniciativa, aprofitant al màxim les capacitats del seu exèrcit.

Així doncs, Poal va decidir atacar, tot fent baixar part de les tropes a la riera, probablement amb la intenció de temptejar la situació. S'establí un intercanvi de foc amb els rosetes, que durà unes dues hores. Com que no es devien tenir notícies de soldats enemics provinents de Mura, Poal es va decidir finalment per l'atac, tot i que deixant en reserva als seus millors regiments.

Les forces catalanes van franquejar la riera i van fer retrocedir als rosetes. Probablement la gent de Segimon Torres i Martirià Massegur van travessar per la banda del Molí del Menut i es van enfil·lar ràpidament per l'elevació en direcció nord. Potser en aquest primer atac les forces de Torres i Massegur ja van ocupar el cim d'aquest turó, els anomenats solells del Molí del Menut, doncs era una posició vital per on passava el camí per a accedir a la zona des de Mussarra.

Havent aconseguit el primer èxit el Marquès va prosseguir l'atac, tot enviant muntanya amunt, pel camí de Granera (just a l'extrem del flanc esquerra borbònic) una força important. Estava comandada pel Coronel Vilar i Ferrer, i comprenia un important contingent de sometents, a banda del propi regiment de fusellers del coronel, com cal suposar. També hi anava Ramon Rialp, tinent coronel del regiment Sant Jaume, amb cent genets de les companyies de Joan Talladella, Adjutori Segarra i la d'un oficial de voluntaris. Poal no diu res sobre la possible presència del Sant Jaume.

En aquest sentit la interpretació es fa contradictòria ja que sobre el paper les tropes de Talladella i Segarra eren del regiment Bricfeus. Potser Poal va prendre les tropes de dragons i voluntaris més adequades per assajar un atac com el que pretenia però, per les raons que fossin, les va col·locar sota comandament d'un dels seus homes de confiança, Ramon Rialp³¹.

Cal observar que les tropes seleccionades eren possiblement les de la cresta i el

³¹Rialp, tinent coronel, comanda la cavalleria, però no la infanteria, doncs qui té el control superior de l'atac és el coronel Ferrer, de graduació superior a Rialp. Òbviament Bricfeus no va participar en l'atac, ja que era coronel i, per tant, hagués estat per sobre de Rialp en cas d'haver format part del contingent.

turó, que baixarien de dret a buscar el camí de Granera, travessant la riera pels plans de la zona alta. Tot seguit s'enfilarien pel camí de Granera que devia seguir més o menys el traçat actual per la vall de la pala dels Gobions fins assolir el coll de Lligabosses, dalt l'anomenada carena del Rossinyol. Cal destacar que, des de Mussarra, aquest camí és difícilment visible i, per tant, es podia comptar amb bones possibilitats de tenir el factor sorpresa de part dels catalans.

Tornant al centre de l'acció, l'avantguarda borbònica, composta pels rosetes, no va poder frenar el pas per sobre la riera per part dels fusellers de Torres i Massegur. Així, mentre aquestes tropes anaven avançant cap a Mussarra, les forces del coronel Ferrer es van enfilat muntanya amunt, tot trigant una o dues hores en assolir el coll de Lligabosses. Això vol dir que, com a mínim, seria migdia quan van començar a avançar pel camí de la cresta cap a Mussarra. Allí hi van trobar la reserva espanyola cobrint els accessos a la casa, iniciant-se el combat.

L'atac català podia ser molt perillós per als borbònics, ja que en cas que la força combinada de dragons, miquelets i sometent controlés Mussarra, la tropa borbònica desplegada enfront de Talamanca quedaria aïllada entre dues forces enemigues. Segons Poal, tota la reserva borbònica va haver de desplaçar-se en direcció al camí de Granera, per tal de rebutjar l'atac, controlar Mussarra i garantir la connexió amb les tropes dels Gobions. La reacció va desactivar l'atac català, que hagués pogut causar una situació de pànic i desbandada amb l'encerclament de les unitats borbòniques més properes a la riera.

Al mateix temps Poal (que podia veure des de Talamanca el que passava a Mussarra) va donar ordres a Massegur i Torres que avancessin directament cap al cor del dispositiu borbònic. Probablement ho van fer des del turó del sud-est del Molí del Menut, conquerit en foragitar els rosetes, o bé ocupat precisament en aquest segon atac. Per a aquesta segona fase de l'atac, els miquelets van comptar a més amb el suport dels húsars voluntaris.

Malgrat tot, els borbònics aconseguiren refusar l'atac, doncs un cop contingudes les forces de Ferrer van poder emprar part de la reserva en aquesta altra zona de combat, probablement fent retrocedir als miquelets de Massegur i Torres.

Per a complementar l'atac dels fuseller de muntanya, Poal va ordenar travessar la riera al coronel Mitjans, amb els seus regulars acompanyats per sometent. Al estar disposats al centre català, van avançar de dret cap als Gobions, tot i que l'atac no era senzill, donat el terreny escarpat que tenien davant. Per accedir-hi solament hi ha dues possibilitats: enfilarse directament pel camí de Mussarra, i d'aquí anar cap a la dreta pels pendents dels Gobions, o bé fer servir un petit accés que hi ha just damunt d'on ara trobem la Sínia de Can Valls. Tant una opció com l'altra eren complicades a causa de la presència de tropes enemigues, però Mitjans devia tenir èxit, tot continuant l'atac muntanya amunt. Segons la carta de Poal aquest va ser un combat força ferotge, però al final els catalans es van quedar sense municions, tot retrocedint davant la resistència oferta per la infanteria borbònica. Poal adorna el seu discurs posant de rellevància el coratge dels sometents, que van arribar a combatre a pedrades. La reculada es devia realitzar pel camí de Mussarra a Talamanca. El destacament de granaders va cobrir la darrera etapa de la retirada amb descàrregues tancades, desplegats cobrint el gual de la riera.

Amb els catalans tornats a l'altra banda de la riera de Talamanca la batalla es va acabar. Es fa difícil calcular quan va durar tot plegat, donada la simultaneïtat dels diversos combats, però segurament ja no hi havia combats intensos cap a les 15 o 16 hores de la tarda. Els catalans havien atacat amb decisió i, tot i que els assalts no havien aconseguit tots els seus objectius, van provocar una forta impressió entre els borbònics. D'altra banda i segons Poal, els enemics van patir un gran nombre de baixes. Els catalans es van retirar a la posició de Talamanca i els borbònics van recular cap a Mussarra.

La confrontació entre les tropes de Poal i Montemar però, no va acabar. Poal va seguir tenint la iniciativa estratègica, doncs segons continua la carta:

Lo dia 14 de bon matí sobre lo despojo de alguns morts y hague moltes escopetades pero no fou cosa, y lo enemich prengue sa marxa pera St. Llorens Çavall. Luego maní fer lo mateix, y encontranyos los enuestirem ab tant valor que confussos se posaren en fuga, y encara que de quant, en quant feyan alguna defensa, no obstant no pararen fins Sa-

badell, sens hauerlos dexat socegar en Sant Llorens Çavall, que á poder aguantarho nostra infanteria, sens dubte los preniam tres cents caualls pues los obliaren á fer peu á terra, y fugir costa auall pero los ne matarem alguns y en prenguerem mes de trenta, matantli molta gent segons certa relacio dels de Sant Llorens, Sabadell, y Tarrasa que en ditas functions diuen han perdut entre nafrats, y morts los enemichs passats de sis cents homens y cinquanta officials; nosaltres deu morts, y entre ells lo Capita Bonet de voluntaris, y lo Capita Matas de Mitjans y vint i sinch nafrats, incluint lo Capita llobet y un tinent de Magraners de Mitjans, nos mataren tres o quatre caualls y nafraren lo meu y del Coronel Bricfeus. Per estes functions sens ha retardat tres, o quatre dias nostra marxa, pues molts dels sometents sen anaren á descansar á sas casas, y a estat precis lo ferlos venir ab noues ordes, y riguroses penas. Assegurant que si V.E. me agues pogut esperar 15 dias, crech que tota Catalunya baixaria. Mes ara tot just se va pegant foc y van acudint y me trobare ab sols 4000 omes y 450 caualls de voluntaris tota bona gent. Estranyo que V.E. haja pogut entrar en desconfiansa de ma persona sobrepasaren son socorro quant tot mon desitg y anello no es altre; y axis pues V.E. no te espera y io me trobo tan, poca gent. Estaua resolt ha introduir en Bna los reximents de Armengol, Mitjans y Ferrer que lo componch de les companies soltes, tots en numero de 1000 omes o 1500; pero atenant á lo que V.E. me diu se troba ab tanta necessitat de blat, me ha aparegut no practicarho ans be des de luego pasar á la montania y ab poca o molta gent acabar una accio general en nostros enemichs eixint V.E. ab la vandra de Santa Eularia. Confiat en que sa Divina Magestat per intersasio de nostres sancts patrons, y per la Purissima Conceptio de sa Mare Santissima donera V.E., una felissima victoria contra nostros enemichs, los quals de la nostra functio, y la de hauerlos rexasats en los assalts de eixa plaça estan molt acouerdats, y si be se son apostats tots en la riera de Rubí, y Toí en Martorell que tindran 4000 omes á fi de

embarasarme lo pas à la montanya. Sens embargo resolg posarme auuy en marxa y embestirlos y pasar a socorrer a V.E. ont sere (Ab lo fauor de Deu, y de sa Mare Sanctissima). La nit del dia 22 o del dia 23 y logranto fare los senyals me te comunicats Villarroel. Y si V.E. tingués altra cosa que ordenarme podra preuenirno luego que jo procurare repetir, altro expres, y donar á V.E. continuats auissos de tot, quedant en interim pregant á Deu Nostre Sr. gde. a V.E. los molts anys que desijo, y é menester es la major exsaltacio. Olesa y agost 20 de 1714-

Estimarè a V.E. que me remetia les monicions per lo mateix conducte que les rebo per Matoses. Exm. Señors B.L.M. de V.E. Son mes affertat, y segur sdor., Marques del Poal.

Exms Consellers de la Ciutat de Barcelona

La darrera part de la carta explicita les pugnes per les despulles dels morts que van succeir a la matinada del dia 14. Probablement a punta de dia, les forces espanyoles van decidir retirar-se de la zona, doncs la seva posició era perillosa. Durant el dia anterior havien estat a punt de quedar encerclades, fet que demostra que l'hegemonia dels fusellers en aquest entorn muntanyenc era indiscutible, tal i com ja havia passat durant tota la Guerra de Successió. Poal va veure la maniobra, tot aprofitant la ocasió per a iniciar una persecució. De la descripció es pot entendre que la rereguarda borbònica va lluitar durament contra les tropes de Poal (és interessant la importància dels genets catalans), i la columna va tenir problemes per arribar primer a Sant Llorenç Savall, i a Sabadell després.

La persecució havia de ser un infern pels soldats borbònics, tirotejats i perseguits pels miquelets. Les aturades per fer front a les tropes combinades de genets i miquelets devien aturar durant un temps als catalans, fins que encalcessin de nou a les tropes enemigues en retirada. Poal esmenta que els borbònics van patir un total de 600 baixes entre morts i ferits, i que van perdre uns 50 oficials. Les baixes catalanes es calculen en 10 morts, entre ells dos oficials. La xifra pot semblar exagerada, però cal fer algunes precisions.

En primer lloc no està clar si Poal es refereix a la batalla del dia 13, a la persecució del 14, o bé a totes dues accions, que semblaria la opció més lògica pel que explica la carta. El fet que Poal sigui generalment fiable com a font, i que la carta sigui un informe i no pas el fragment d'unes memòries escrites a posteriori és interessant³², doncs fa que sigui necessari tenir en compte el número de baixes borbòniques indicat.

Pel que fa a les baixes catalanes s'ha de destacar principalment l'elevada proporció d'oficials. Per una banda és prou usual durant el segle XVIII, doncs bona part de la oficialitat manava des de primera fila. Malgrat tot, el percentatge és realment alt (el 20% de les baixes catalans són oficials, per al 8% dels borbònics) i això pot confirmar una cosa que expressàvem anteriorment, i és l'elevat nombre d'oficials integrats en les files catalanes.

Si aquestes baixes es refereixen efectivament al dia de la retirada, el 14, queda la incògnita de saber quantes baixes hi van haver en la batalla lliurada el dia 13. En principi es fa impossible de saber o calcular, tot i tenir present que en les batalles campals el nombre de baixes era relativament reduït, i que aquestes es produïen principalment en les retirades o desbandades, com en aquest cas.

En aquest sentit cal destacar que a finals del segle XX, en unes obres de rehabilitació fetes a tocar de l'església de Talamanca, es va localitzar una fossa allargada amb les restes cadavèriques d'uns 40 individus adults disposats en renglera³³. És possible que es tractés dels combatents catalans morts durant la batalla. La xifra sembla proporcionada a la magnitud dels combats i l'enterrament, ben reglat com era costum sempre que fos possible, el devia fer durant el dia 14 algun escamot amb l'ajut de veïns de Talamanca. Pel que fa als morts borbònics, es fa més difícil de calcular, però donat que es van retirar després de la batalla, devia ésser més elevat. Probablement van ser enterrats en alguna fossa a la zona de la cresta pels mateixos borbònics, ja que els exèrcits de l'època no acostumaven a abandonar els cadàvers a l'aire lliure. Tanpoc es pot excloure que fossin enterrats a la mateixa fossa comuna

³²Les memòries escrites anys després d'una guerra tendeixen a la justificació dels autors, per regla general.

³³Les restes van ser dipositades en la fossa comuna del cementiri, sense ésser estudiades ni documentades.

vora l'església de Talamanca.

Les forces de Montemar van poder descansar, finalment, en arribar a Sabadell. Poal, mantenint-se sempre en la Serralada Prelitoral, i sense entrar al Vallès, va marxar cap a Olesa, amb la intenció de preparar un atac al cordó de setge o la filtració de les seves millors tropes a Barcelona, el dia 22 o 23 d'agost segons se'ns diu al final de la carta, tot aprofitant l'èxit aconseguit a Talamanca.

8.5 L'excavació arqueològica del camp de batalla

Un cop analitzada la font textual proporcionada per Poal, així com les referències existents a les forces implicades, és possible continuar l'estudi de l'enfrontament a partir del patrimoni generat pel mateix.

Com s'ha proposat a l'apartat 2.3, l'excavació arqueològica d'un camp de batalla pot tenir múltiples utilitats, tant a nivell d'investigació base sobre un conflicte, com a nivell d'interpretació didàctica.

El principal objectiu de l'excavació al camp de batalla de Talamanca, per tant, és confirmar la informació coneguda sobre l'enfrontament. Tenint tan poques referències sobre la batalla, l'anàlisi arqueològic de les troballes ens pot ajudar a entendre la grandària i importància de l'enfrontament, així com la fiabilitat que els documents escrits pel marquès de Poal puguin tenir en termes de font primària.

Aquest és un punt clau, doncs existeixen moltes altres cartes encriptades redactades per aquest important personatge, especialment referides a una campanya militar tan obscura com són les accions a l'exterior del setge de Barcelona durant el període 1713-1714. Depenent de la interpretació de la batalla que es pugui extreure de l'excavació arqueològica podrem acceptar o refusar Poal com a font primària de qualitat, per tal d'entendre, doncs, aquesta etapa de la guerra.

El segon objectiu està relacionat amb els exèrcits que lluitaren durant la Campanya Catalana. No existeix gairebé recerca sobre les armes d'aquestes forces, la seva composició o números. Les troballes relacionades amb bales de plom, així com altres elements propis dels soldats, poden ésser doncs de gran ajuda en quant a la definició

del tipus d'armes de foc emprades i el seu calibre. El cas català és especial, doncs el fet que Barcelona fos un punt logístic bàsic va generar al seu torn una indústria militar molt potent, com indica l'abundància de documents i contractes relacionats amb compra d'armes i munició manufacturada a la ciutat comtal al llarg de la guerra. En aquests contractes podem trobar referències a tres calibres diferents (pistola, carrabina i fusell), però no s'especifica el diàmetre de cadascun dels calibres en cap font coneguda³⁴. Així doncs, l'excavació arqueològica podria aportar també noves dades sobre aquesta problemàtica de forma prou innovadora.

Finalment, el procés sencer hauria de millorar la comprensió a nivell didàctica tant de la batalla com del patrimoni generada per la mateixa, a partir de recursos d'interpretació lligats íntimament a l'anàlisi espacial i la pròpia excavació arqueològica, com per exemple la delimitació del camp de batalla, o la localització de les principals zones de combat.

Passem, per tant, a fer un primer anàlisi espacial per a situar la potencial zona d'enfrontaments, a fi i efecte d'elegir l'àrea a ser excavada.

8.5.1 Anàlisi espacial de Talamanca

El camp de batalla de Talamanca és prou diferent de les zones a on es lluitaren la majoria d'enfrontaments de la Guerra de Successió. Lluny de ser una zona plana (com podria ser el mateix altipla d'Almenar, o altres camps de batalla com el d'Oudenaarde), a Talamanca trobem un terreny molt abrupte i rocós, amb pendents inclinades i inaccessibles en molts casos.

Podem veure aquesta casuística a la reconstrucció 3D del camp de batalla mostrada a la figura 8.9, que il·lustra el mapa de gradients de la zona.

Aquest terreny, a més, està cobert per un bosc dens; és el tipus de paisatge que podem trobar en les zones muntanyoses del nord-oest peninsular. D'altra banda, l'àrea potencial d'enfrontament sembla gran a primera vista (més de 300 hectàrees), si tenim en compte el número de soldats involucrats.

³⁴Fins i tot existeixen documents anglesos referents a vendes de 4.000 *pistoles* a l'exèrcit portuguès durant el 1710 (Ministry at Home 1712, p. 372).

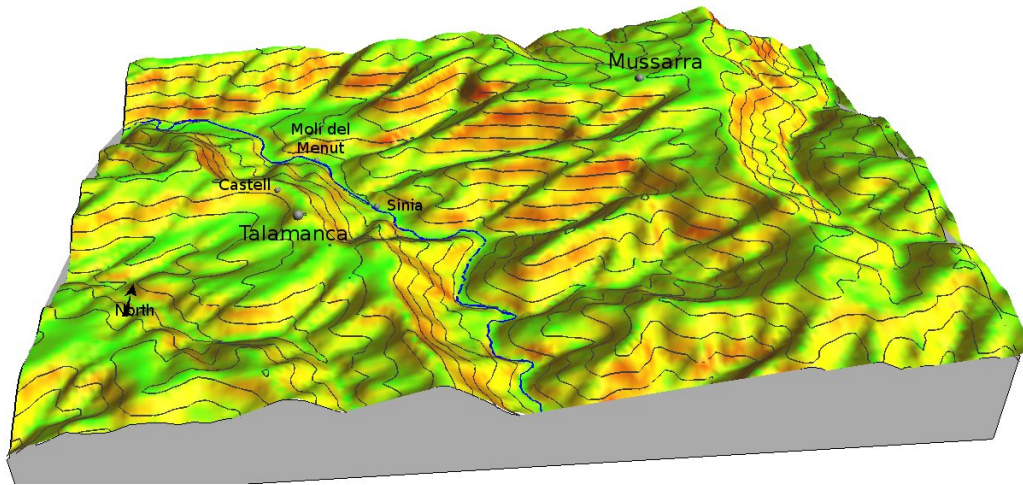


Figura 8.9: Talamanca. Mapa de gradients del terreny

Pel que fa al paisatge, la zona del camp de batalla està actualment coberta per un bosc molt dens; l'any de la batalla la vegetació no devia d'ésser gaire diferent. Existeixen a la zona diversos elements de transformació fets per l'home, destacant les terrasses fabricades per al cultiu de la vinya. Malgrat tot, aquestes foren construïdes després del 1714, tal i com confirmen els estudis fets al respecte (Manrique 1994; Alòs 1998). El primer anàlisi dels gradients al camp de batalla, desenvolupat de la manera usual mitjançant l'eina GRASS, permet sustentar les primeres hipòtesis sobre les zones d'atac, doncs grans àrees del camp de batalla són totalment inaccessibles i, per tant, en elles no s'hi van poder desplegar els soldats.

Pel que fa a la riera, era suficientment profunda com a per a aturar qualsevol moviment coordinat fet per una línia d'infanteria que l'intentés travessar. Com hem esmentat anteriorment, només existeixen dos o tres punts de creuament que, com és lògic, devien ser els punts pels quals les tropes catalanes van iniciar l'atac contra els defensors.

Seguint aquestes referències, i coordinant-les amb la informació proporcionada per la carta de Poal, és possible definir les zones a on probablement es donaren els combats més importants de l'enfrontament, amb la intenció de concretar en quines àrees del terreny les tasques arqueològiques podrien permetre confirmar la localització de la batalla.

Regles de la Guerra	
Acord per a lluitar	No
Reconeixement mutu com a enemics legítims	No
Nivell de violència	Mig.
Formacions estructurades	No
Participants	Soldats professionals i sometent.

Taula 8.3: Regles de la guerra a Talamanca

8.5.2 El camp de batalla com a paisatge

En quant a l'arqueologia del paisatge, seguint la metodologia proposada per John i Patricia Carman podem definir d'aquesta manera el camp de batalla de Talamanca segons les taules 8.3, 8.4 i 8.5 (Carman i Carman 2006, p. 25).

Cal destacar que, pel que fa a la taula de Regles de la Guerra, el reconeixement mutu com a enemics és difícil de saber en aquest cas concret. Per una banda els borbònics mantenien que els catalans eren rebels i no soldats, però per l'altra negociaren pactes i rendicions amb ells, fets que indiquen el contrari. A més, bona part dels soldats catalans tenien càrrec dins l'exèrcit de l'emperador i, per tant, es consideraven a sí mateixos com a súbdits de Carles VI, per la qual cosa no es veien com a rebels vers Felip, sinó com a un estat sota un monarca diferent.

Aquestes taules ens permeten veure que Talamanca és un camp de batalla atípic pel que fa als enfrontaments del segle XVIII, especialment si el comparem amb els que tingueren lloc a Flandes (Carman i Carman 2006, p. 81). La inexistència de formacions lineals i el desenvolupament d'una batalla en una zona tan accidentada la fan prou diferent a les batalles lliurades per Marlborough, però cal destacar que, tenint en compte el comportament d'ambdós bàndols en la batalla, es pot deduir que no era un tipus d'enfrontament estrany per a ells, ja que tant els regiments catalans com els borbònics van fer bon ús del terreny, tot adequant les tàctiques al mateix.

Arquitectura del camp de batalla	
Accidents presents	Accidents usats
Riera	Sí
Terreny muntanyós	Sí
Bosc	Sí
Masia (Mussarra)	Lloc de comandament
Població (Talamanca)	Lloc de comandament
Usos del terreny	
Per a protecció	No
Per a impedir la visibilitat	Sí
Per a impedir el moviment	Sí
Marques en commemoració de la batalla	Inexistents

Taula 8.4: Arquitectura del camp de batalla de Talamanca

Aspectes funcionals
Bon ús del terreny i de les tàctiques per part dels miquelets
Adequat funcionament de les reserves dels dos bàndols
Aspectes disfuncionals
Els combatents borbònics desconeixien el territori
Fracàs català en distreure les reserves borbòniques

Taula 8.5: Aspectes funcionals i disfuncionals de Talamanca

8.5.3 Els treballs de camp

L'equip d'arqueòlegs va prospectar el camp de batalla fent servir detectors de metall, per tal de recollir projectils de plom i altres elements metàl·lics que podien haver estat relacionats amb la batalla.

Per tal de classificar i registrar la informació cada equip estava dotat d'un aparell GPS (Global Positioning System), amb instruccions precises sobre com georeferenciar les troballes. Al mateix temps els aparells estaven configurats per a guardar la posició de l'equip de prospecció cada 15 segons, generant d'aquesta manera una sèrie de *tracks* que mostraven les rutes seguides pels arqueòlegs.

Donada l'alta dificultat del terreny i l'abundant vegetació, els equips no podien cobrir els transectes rectes i paral·lels que necessitaria una excavació fent servir la metodologia intensiva o extensiva. Així, es va triar una metodologia orgànica, segons la qual s'exploren tots els camins possibles amb el detector de metalls, de manera uniforme i cobrint totes les rutes³⁵.

Donades les poques modificacions agressives fetes al camp de batalla fins l'actualitat, és molt probable que les zones inaccessibles als arqueòlegs també ho fossin durant l'acció de la batalla per als soldats i, per tant, difícilment es van perdre dades rellevats per aquesta causa. El més lògic, d'altra banda, és que les rutes potencials d'atac coincidissin exactament amb les de més fàcil accés, doncs serien els camins triats pels soldats catalans durant el seu assalt.

La metodologia seguida, doncs, va consistir en dividir la zona del camp de batalla en àrees diferents, que eren delimitades per les característiques del propi terreny. Es va treballar de forma sistemàtica tot fent servir 4 equips diferents, que van explorar la zona en cursos el més paral·lels possibles, tot guardant la informació recollida als aparells GPS. Quan el detector assenyalava la presència d'un objecte metàl·lic enterrat aquest s'excavava, desant-lo en una petita bossa individual a on també s'hi afegia una etiqueta amb la informació del grup que l'havia trobada, hora i dia, tipus de metall, aparell GPS i waypoint designat per l'aparell.

³⁵Per a un extens comentari sobre la metodologia emprada consultar l'apartat 2.3.3.1 d'aquest treball.

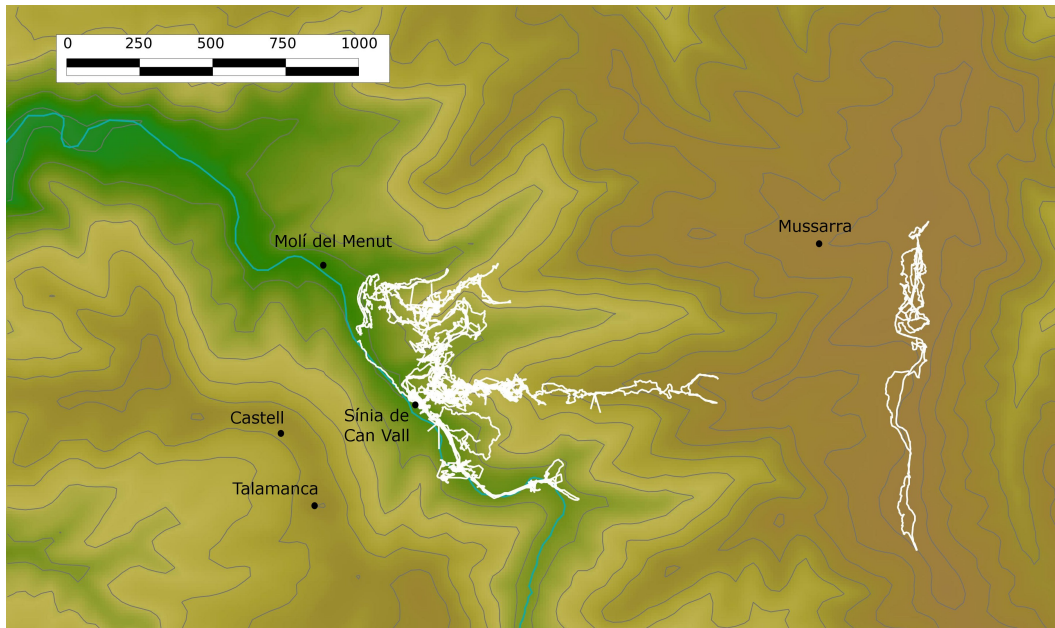


Figura 8.10: Zones excavades al camp de batalla de Talamanca

A la figura 8.10 podem veure els tracks seguits per cadascun dels equips d'arqueòlegs; així, la unió de totes les rutes marca el percentatge de terreny explorat, que com veiem és prou destacable. Addicionalment, sobre les rutes estan destacats els punts a on es van realitzar troballes.

La prospecció es va realitzar durant el març del 2008, en 5 dies diferents. El número de troballes és prou significatiu per a confirmar la importància de l'enfrontament. Malgrat no cobrir tota la zona, l'àrea explorada és una mostra important, doncs es van cobrir 45 hectàrees de les 300 que, segons les hipòtesis fetes a l'inici de la recerca, deu tenir aproximadament tot el camp de batalla. Aquestes zones, d'altra banda, es van elegir per a que estiguessin distribuïdes uniformement, amb la intenció de delimitar no tan sols la zona de combats principals sinó els límits de l'enfrontament.

8.5.4 Anàlisi espacial de les troballes

Després de l'excavació es va crear una base de dades GIS que recollís tota la informació aportada pel camp de batalla. El sistema, dissenyat amb l'aplicació QGIS,

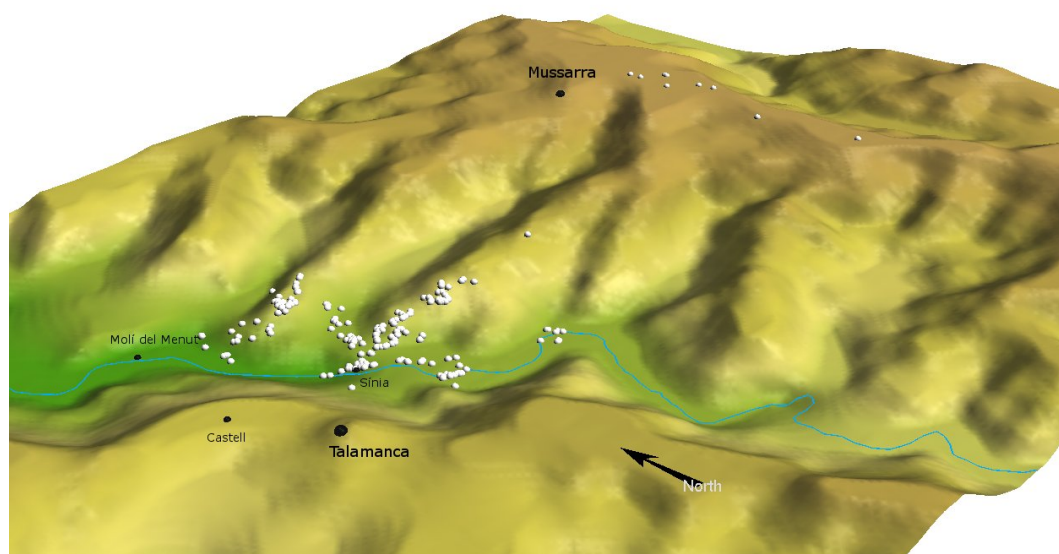


Figura 8.11: Talamanca. Troballes arqueològiques

contenia tots els tracks GPS amb les rutes seguides pels arqueòlegs, així com les restes materials recollides (210 objectes)³⁶. Cal destacar que el sistema QGIS permet relacionar totes aquestes dades produïdes per l'excavació amb el model digital d'altures del terreny emprat anteriorment, així com amb tots els càlculs i anàlisis extrets del mateix.

La figura 8.11 mostra la base de dades espacial emprada, georeferenciada sobre el model del terreny de la zona de Talamanca. D'altra banda, cada objecte va ser fotografiat, pesat i mesurat per tal de tenir idea de les seves dimensions. Donada la informació que els projectils de plom ens poden aportar en relació a la batalla, es va calcular també el seu calibre. Això no es va poder fer amb totes les bales, doncs bona part d'elles estaven deformades per impactes contra roca, arbres o altres elements, sens dubte produïts al ser disparades.

Es van recollir 73 bales, tal i com podem veure a la figura 8.12. Un alt percentatge d'elles tenia proves d'haver estat usades, amb pics produïts per l'impacte de la pólvora en la superfície esfèrica de plom, provocats en el moment de l'explosió causada per un soldat al prémer el gallet de l'arma.

³⁶Per a consultar la base de dades veure l'apèndix C.

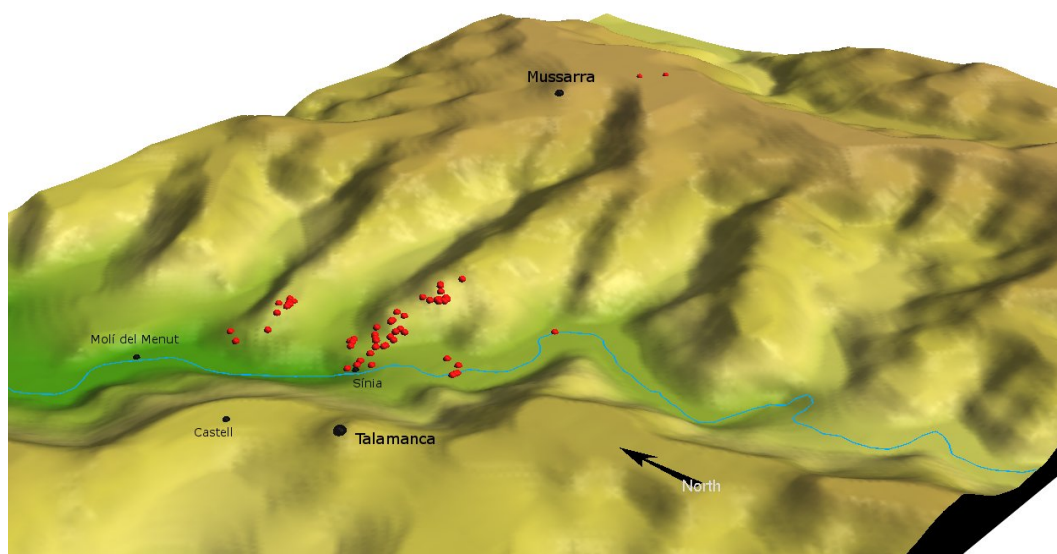


Figura 8.12: Projectils trobats al camp de batalla

Les que s'havien trobat en terreny rocós eren fàcilment destacables, doncs estaven completament aixafades, donat l'efecte que l'impacte sobre una superfície d'aquest tipus pot produir en un projectil de plom, que és un metall tou, i més si està calent degut a l'explosió produïda pel tir del fusell.

Els projectils estaven dispersos majoritàriament pels dos turons a on teòricament s'havien desplegat inicialment bona part de les forces borbòniques. Les troballes es van descobrir en una àrea de dimensions considerables, amb els extrems bastant allunyats de la línia aproximada d'atac, que de fet era la riera. Hi ha projectils a més de 500 metres de l'aigua i, per tant, aquest fet suggereix la idea que l'atac iniciat pels catalans va tenir èxit, si més no momentàniament, tal i com s'explica en la nostra font primària textual.

D'altra banda, l'exploració de la zona a on es desenvolupà l'atac secundari a la casa de Mussarra ha aportat poca munició. La distribució dels artefactes està ben allunyada de la casa objectiu de l'atac, doncs com a màxim s'apropen a uns 300 metres d'aquesta masia, a on estava col·locat el quarter general borbònic, els subministres, i bona part de les tropes de reserva. Probablement la força catalana va ser derrotada per les reserves borbòniques, essent incapaces de conquerir Mussarra i fracassant en l'intent de destruir el polvorí; així ho indica el fet que no hi hagi

projectils més a la vora de la casa.

Tornant a la zona principal de combats, la presència d'un número molt alt de claus de ferradures, així com fragments de les mateixes, al turó de l'est, mostra que aquest zona es podia fer servir pels cavalls, si més no amb els genets desmuntats. La falta de ferradures a l'altre turó suggereix la idea que el gruix de la cavalleria borbònica a la zona del Molí del Menut estava desplegada més a dalt i, per tant, no va intervenir excessivament en els combats.

En quant a les rutes d'atac, ens centrarem en interpretar la informació provinent de les troballes que, de forma inequívoca, estan relacionades amb la batalla (projectils, elements d'indumentària com botons i sivelles de cinturó, etc.).

Les localitzacions d'aquests artefactes mostren que estan concentrats en dues rutes relativament estretes, conformades per les dificultats orogràfiques del terreny mencionades anteriorment. Una d'aquestes zones correspon a l'atac del flanc esquerra català, compost per dos regiments de fusellers de muntanya. Comença a prop d'un dels passos de la riera que avui dia està en actiu, a on està situat l'anomenat Molí del Menut. Aquesta ruta s'enfila pel turó situat al teòric flanc dret borbònic, arribant fins la cima i prolongant-se més enllà en direcció a Mussarra.

La segona zona amb altes concentracions de bales està alineada amb un altre punt de creuament potencial de la riera, just a on havia d'estar situat el centre de la línia de batalla de l'exèrcit del marquès de Poal, i que contenia el regiment d'infanteria regular del coronel Mitjans, així com 2.000 sometents. Començant vora la riera, els artefactes provinents de la batalla es troben al llarg d'una de les rutes per on és més fàcil pujar pel turó del flanc esquerra borbònic. Aquesta successió d'objectes culmina en una petita plana rocosa, a on s'han trobat la majoria de bales deformades.

D'altra banda, nou dels projectils es van trobar vora la riera, en zones a on difícilment era possible creuar-la, i que no conduïen a cap ruta que s'internés en els turons amb tropes borbòniques. Poal especifica que es desenvolupà un foc dispers i poc intens al llarg de la riera durant les primeres dues hores de batalla, com a maniobra anterior al creuament de la riera. Per tant, és possible que aquestes bales

siguin el resultat d'aquestes escaramusses, quan les tropes dels dos exèrcits estaven separades per una distància relativament petita, i s'establí aquests combats entre els soldats catalans i els borbònics que Poal anomena *rosetes*, i que estaven desplegats a la vessant nord de la riera de Talamanca.

Distribuïts per tot el camp de batalla es va trobar un número important de projectils especials. Diferents de les bales esfèriques de plom reglamentàries d'aquella època, aquestes semblen haver estat creades de forma improvisada, essent obtingudes de retalls fets a objectes de plom antics. L'excavació va trobar 9 d'aquests projectils improvisats, que malgrat variar de forma molt aleatòria en quant a termes de pes i dimensions es refereix, tenien una forma bastant comuna semblant a un cilindre.

Tot i que pot ser prou complicat intentar conèixer l'origen d'aquests projectils, sí que es possible fer algunes hipòtesis. Sabem que els soldats regulars catalans feien servir cartutxos proporcionats per l'aparell logístic del propi exèrcit, de la mateixa manera que feien els borbònics amb els seus respectius subministres; aquests cartutxos contenien bales esfèriques, així que difícilment les bales improvisades podien provenir dels mateixos. Els fusellers de muntanya no eren un cas diferents dels regulars, doncs pertanyien també a l'exèrcit català, que els armava i uniformava d'acord amb les ordenances establertes. Aquestes bales improvisades, d'altra banda, no estan concentrades en cap dels dos atacs principals catalans, sinó que es van trobar de manera dispersa.

Aquest fet és important, doncs marca que no era un tipus de projectil típic de fusellers de muntanya o regulars. Per tant, la teoria més probable és que aquestes bales improvisades van ser disparades pel sometent, que al formar part de l'exèrcit català de manera professional portava les seves pròpies armes de casa i, per tant, també els projectils. Al acompanyar a les tropes de xoc regulars, formades per la infanteria de Mitjans i els miquelets, podien haver disparat en els dos turons, essent aquesta una possible explicació de l'elevat grau de dispersió de les bales improvisades.

Propers treballs arqueològics en altres camps de batalla podrien corroborar la hipòtesi que aquest tipus de projectil va ser emprat per forces no professionals emprades en enfrontaments del segle XVIII o que, contràriament a la mateixa, els soldats

regulars també feien ús de bales improvisades a més de cartutxos, si la situació ho requeria i faltava material de primera qualitat.

8.5.5 Anàlisi estadístic dels projectils

Donat que es va recollir un número important de projectils de plom al camp de batalla, és possible que una aproximació fent servir estadística ens aporti noves idees sobre la naturalesa de les bales emprades.

La informació més valuosa en aquest sentit és la proporcionada pel pes i el calibre dels projectils. En el primer cas (veure diagrama 8.13) les bales improvisades distorsionen d'alguna manera l'histograma, donat que al no ser esfèriques tenen un pes superior al que hauria de ser normal. Malgrat tot, la informació proporcionada per aquest anàlisi estadístic és molt important, com detallarem tot seguit. En el segon cas, tan sols es va poder mesurar el calibre del 60% de les bales trobades, ja que molts dels projectils van patir tals deformacions amb els impactes que difícilment es podia extreure d'ells una mesura de calibre raonable (veure diagrama 8.14).

Per la seva banda, el diagrama 8.15 mostra la relació entre pes i calibre. A banda de les ja esmentades bales improvisades, amb valors de pes superiors al normal en projectils reglamentaris, i que per tant no segueixen els paràmetres habituals, es pot observar que la majoria de projectils mostren una correlació entre ambdues variables, donat que són objectes de plom esfèrics.

Amb totes aquestes dades tenim suficient informació com per a fer una estimació de les densitats, tot fent servir les bales trobades que no es van disparar, i que per tant conserven la seva forma esfèrica perfecta. L'anàlisi mostra que, malgrat que la densitat teòrica del plom és de $11.34 \frac{g}{cm^3}$, les bales trobades tenen valors distribuïts en un rang d'entre $10 \frac{g}{cm^3}$ i $11 \frac{g}{cm^3}$.

Aquest fet no és estrany, doncs molt probablement s'explica per la manufactura imperfecta típica d'aquesta època. Petites bombolles d'aire, així com impureses, es poden localitzar dins els projectils de plom, doncs sense fer servir els alts forns fabricats un segle més endavant no és possible assolir les altes temperatures que separen completament el plom de les impureses, ni extreure tot l'aire que hi pugui

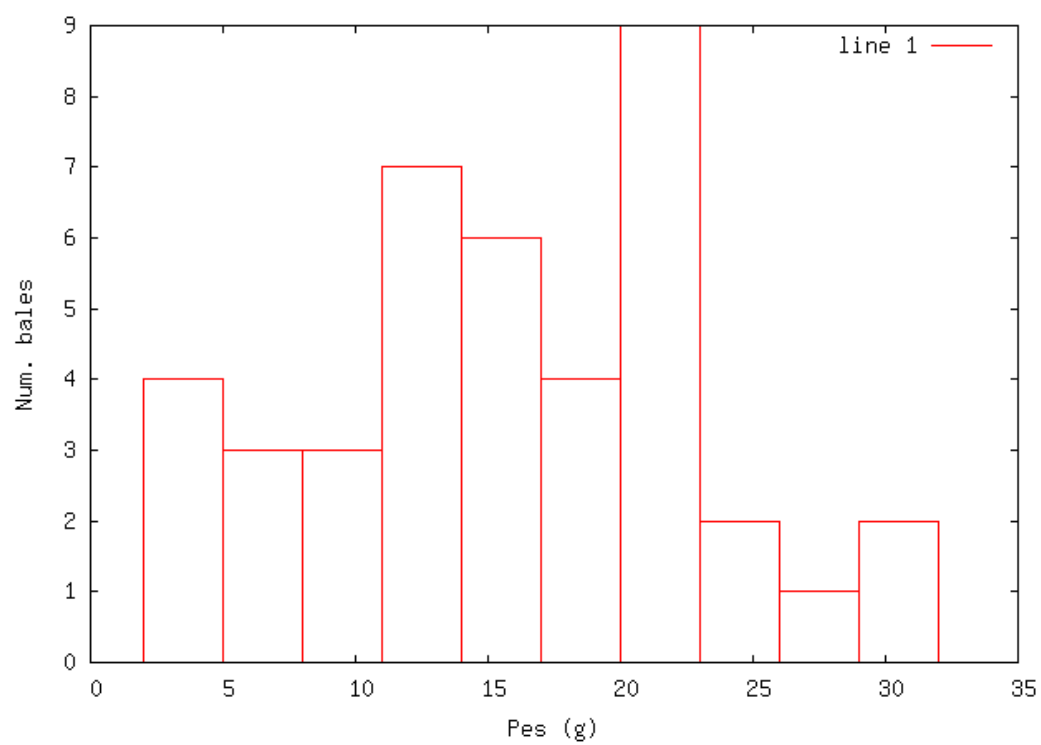


Figura 8.13: Histograma de pesos dels projectils trobats

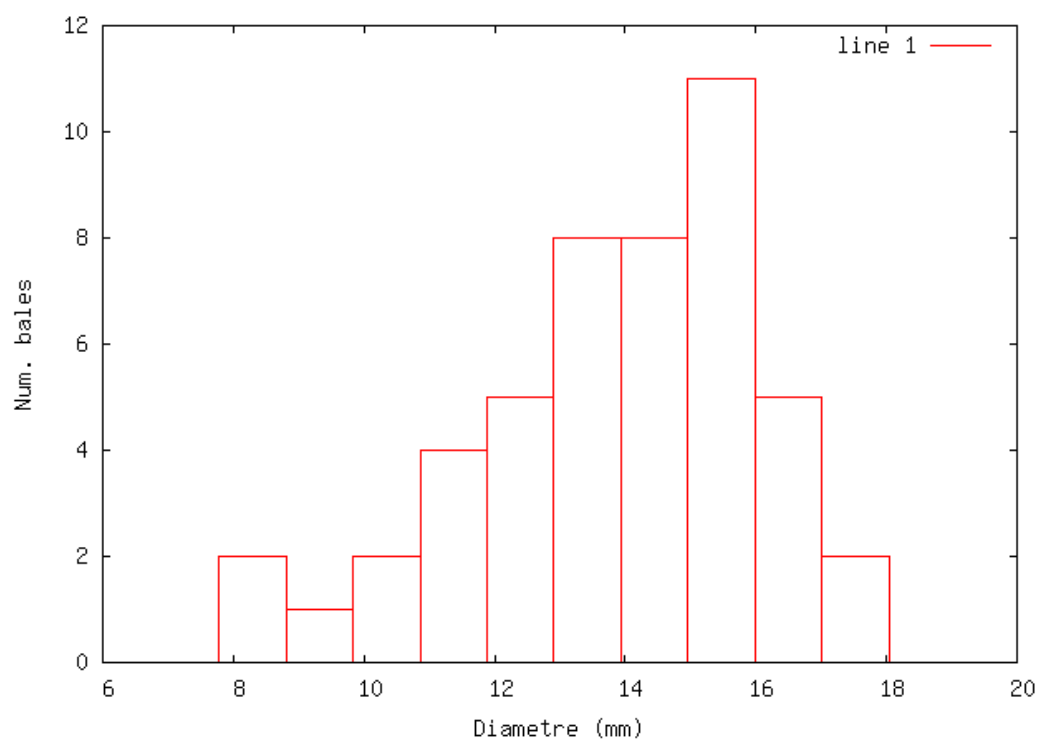


Figura 8.14: Histograma de diàmetres dels projectils trobats

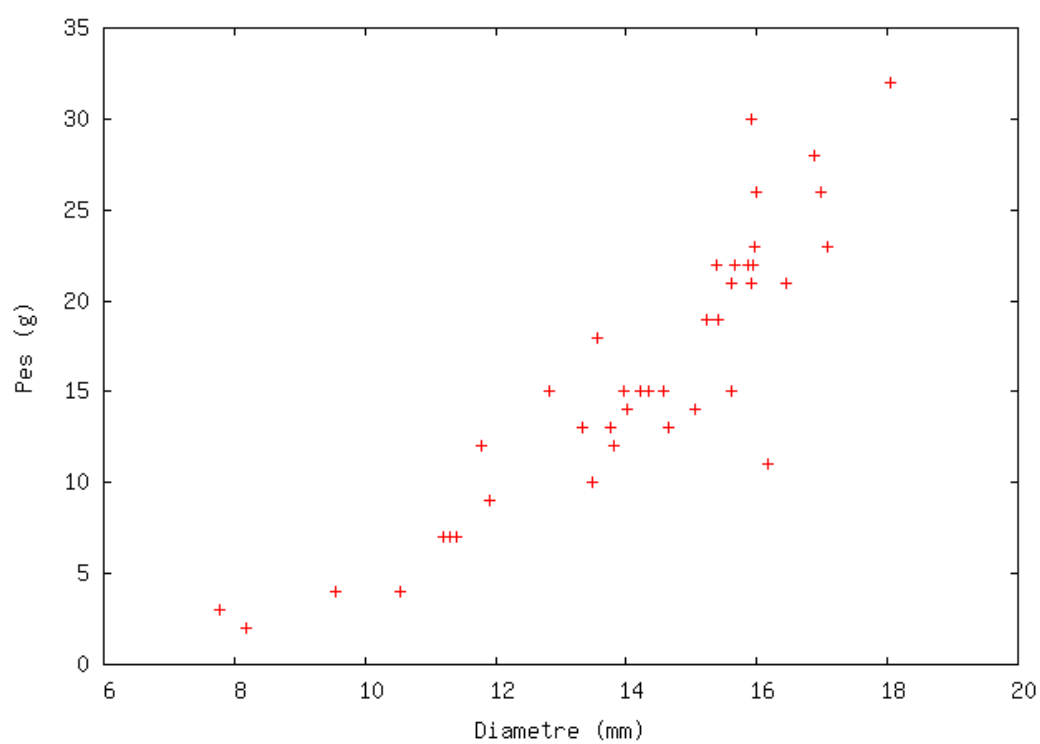


Figura 8.15: Relació entre pes i diàmetre dels projectils trobats

haver entre les partícules de plom. Això té com a conseqüència un pes final inferior per al projectil del que s'hauria d'esperar.

Cal destacar que aquests defectes podien ser prou importants, doncs a l'alterar la composició de la bala és possible desplaçar el centre de gravetat del teòric nucli de l'esfera de plom, i per tant això podia afectar la trajectòria del projectil quan era disparat, prenent altres direccions de la paràbola perfecta que seria desitjable. Per tant, els defectes introduïts en la manufactura de bales de plom molt probablement eren un dels factors destacats que disminuïen la precisió dels fusells emprats a l'època, que no eren efectius més enllà de 50 metres. Pel que fa a la possible identificació de calibres, els dos histogrames 8.13 i 8.14 mostren tres pics diferents en les gràfiques. En l'histograma de pesos aquests pics estan centrats als 4, 12 i 21 grams. Aquests valors estan molt correlats amb els tres pics a l'histograma de calibres, situats a 8, 11 i 15 mil·límetres.

Els valors més petits probablement no estan relacionats amb la batalla, doncs corresponen a calibres de la munició de posta emprada a la caça del senglar fins fa pocs anys. El pic major correspondria a bales de fusell, doncs el podem convertir a la mesura de 21 bales per lliura de plom, mesura que correspon directament al calibre de la majoria de fusells de l'època.

Finalment, l'excavació va trobar un número prou important de projectils de calibre mitjà. Aquests poden ser associats indistintament a carrabina i pistola, armes usades per la cavalleria borbònica, o bé les escopetes que feien servir els miquelets catalans i probablement els *rosetes*.

Enllaçant tota aquesta informació amb les dades georeferenciades provinents del GIS creat, podem veure a la figura 8.16 una distribució dels projectils identificats en funció del seu calibre, essent els punts majors blancs les bales de fusell, i els petits negres les de dimensions mitjanes.

Les bales de fusell estan concentrades en el turó dels Gobions, que va rebre l'atac comandat pel coronel Mitjans amb el regiment català que constava de soldats regulars armats amb fusells. Les bales d'aquest calibre pesat segueixen tota la línia d'atac, tot i estar mesclades amb altes quantitats de calibres mitjans, probablement

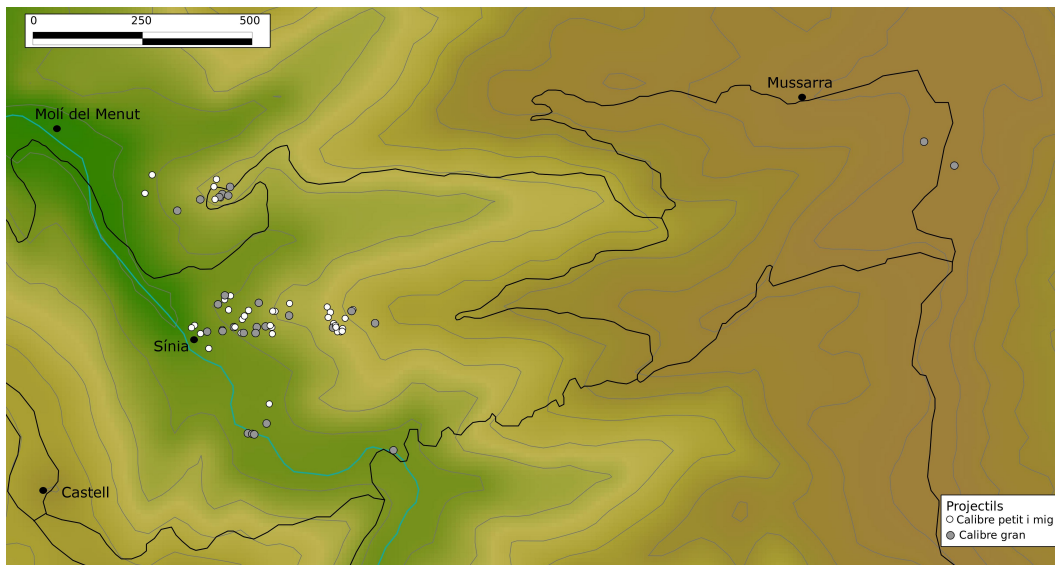


Figura 8.16: Diferència de calibres en els projectils excavats

corresponents al foc fet pels genets borbònics desmuntats, que anaven armats amb carrabines i pistoles, així com pels trets del sometent català.

8.5.6 Resultats

Com a un primer resultat, el registre arqueològic estudiat del camp de batalla de Talamanca es correspon amb un grau molt elevat amb la informació proporcionada per la carta del marquès de Poal.

L'excavació prova que existiren tres atacs catalans a través de la riera, així com l'èxit dels assalts protagonitzats per les tropes del flanc esquerra i el centre de l'exèrcit del marquès de Poal. Aquests avançaren ben endins de l'avantguarda borbònica, tot i que probablement van ser rebutjats en últim terme per les reserves vingudes de Mussarra, tal i com especifica el comandant català.

Malgrat que excavacions posteriors poden aportar més informació en relació a l'enfrontament, el fet és que el treball fet fins ara descriu la batalla de forma prou entenedora, marcant les zones principals d'enfrontament, la importància del terreny en l'elecció de les rutes d'atac, i les rutes seguides pels soldats.

D'altra banda, les dades recollides sobre calibres, indumentària, i altre equipament trobat al camp de batalla són extremadament valuoses, doncs el número de

fonts textuals i documents sobre aquests temes és més aviat escassa. Altres camps de batalla contemporanis al de Talamanca haurien d'ésser excavats en un futur, per tal de creuar la informació provinent de diferents exèrcits i enfrontaments a la zona. Malgrat tot, les dades provinents d'aquest primer camp de batalla són un bon punt de partida per a seguir aquesta recerca.

La definició d'una metodologia ben establerta que permeti apropar-se a aquest camp de batalla va ser bastant difícil, donades les particularitats provinents de la orografia del terreny. L'elecció de la metodologia orgànica, així com la tria de les àrees explorades va ser meditada, per tal d'evitar buits en les dades i concentrar-se en les zones que teòricament podien aportar més informació sobre la batalla.

Es va intentar no excavar només aquestes zones, doncs tant important com escollir les zones d'enfrontament és el fet d'explorar les que no contenen elements provinents de la batalla, per tal de poder delimitar l'extensió del patrimoni històric que estem estudiant. Així, fruit de l'excavació actualment podem definir amb bastanta certesa els límits del camp de batalla, fet especialment destacable des del punt de vista patrimonial.

Podem afirmar, d'altra banda, que aquest cas d'estudi i l'excavació relacionada han contribuït de manera prou important al coneixement de l'etapa final de la Guerra de Successió Espanyola. És el segon camp de batalla excavat d'aquest conflicte a la Península Ibèrica, i els seus registres semblen bastant diferents del primer, malgrat que d'aquest els treballs a Almenar foren molt més limitats, com es pot veure al cas d'estudi anterior.

La naturalesa de la batalla de Talamanca és marcadament diferent d'altres enfrontaments de més magnitud, com per exemple la pròpia Almenar (1710), Almansa (1707) o Oudenaarde (1708). Els registres arqueològics remarquen la naturalesa de la batalla: terreny molt desigual i difícil cobert per boscos i algunes vinyes, a on les càrregues de cavalleria o les tàctiques lineals d'infanteria eren completament impossibles. En aquestes circumstàncies les tàctiques dels miquelets, experimentats combatents de muntanya al servei de l'arxiduc Carles, eren especialment valuoses.

Aquest tipus de forces també van ser emprades pels exèrcits borbònics, com

mostra probablement l'ús dels *rosetes* que esmenta Poal. Als exèrcits de Felip V i Lluís XIV aquesta infanteria lleugera es combinava amb dragons i cavalleria, per tal de guanyar mobilitat.

El seu ús, però, és força anterior, doncs les primeres referències a regiments reglats de miquelets a l'exèrcit francès són d'una data tan llunyana com és el 1640 (Sales 1984). De fet, durant tota la guerra foren extensament emprats per ambdós bàndols, comptabilitzant l'any 1709 l'exèrcit austriacista de Carles 6 regiments de fusellers de muntanya, el mateix número que s'havia integrat a l'exèrcit francès de Lluís (Espino 2006, p. 143). Els regiments de miquelets formats per Carles estaven integrats dins l'exèrcit aliat, com demostra per exemple un fragment del diari d'un genet anglès anònim integrat al regiment de Lord Raby (Falkner 2005, pp. 222-223). En aquest cas, al setembre del 1708 es van fer servir forces d'elit (miquelets per una banda, granaders alemanys per l'altre) en un atac nocturn a un campament enemic, que va acabar convertint-se en una massacre de soldats borbònics:

A deserter from the enemy gave an account in what manner they did lie and gave their signal and their parole [contrassenya]. At which the Prince gave out private orders for the German grenadiers and likewise Spanish, but for the English there was no orders. About midnight they got over the river with a guide and having their parole they were challenged but they could answer them [and] there was no mistrust, so as they came up to a sentinel giving the signal they were admitted by it and then they secured the sentinel, telling that they were the Duke of Berwick's regiment that were come to strengthen [the position]. It being dark they could not discern their livery, so having the sentinels and the guards they then went down the lines and pulling up the tentpins and stabbing of the men as they lay asleep, some turning out of their tent naked, not knowing what as the matter, and our Maccalas [Miquelets] firing on them there and our men taking their colours and their arms, for they seized all their bels [stacks] of arms, and making the best of their way fearing being surprised themselves.

La importància de la batalla de Talamanca és, doncs, especial, doncs aporta nova llum als constants i acarnissats enfrontaments que trobem al llarg de tota la guerra en territoris muntanyosos, a on existí una lluita aferrissada per la organització de línies de subministres i comunicacions, a través del control de fortaleses clau (Castellví 1999*b*). Totes aquestes dades aporten, doncs, una nova perspectiva sobre la importància dels combats en terreny muntanyós al teatre espanyol durant la Guerra de Successió.

Cal destacar que aquesta visió xoca frontalment amb la proporcionada per la historiografia anglesa. No és l'únic treball que posa en dubte la supremacia de les tàctiques i el punt de vista britànic pel que fa a la Guerra de Successió. Existeixen recerques similars relacionades amb el front italià, que intenten donar perspectives més plurals a aquest conflicte que, fins fa poc, ha estat monopolitzat pels investigadors britànics en quant a una escala europea es refereix (Paoletti 2006).

Finalment, el treball mostra que la guerra entre l'exèrcit català i les forces borbòniques no es va limitar pas al setge de Barcelona. L'exèrcit comandat pel marquès de Poal, amb base a Cardona, va ser capaç de derrotar destacaments prou importants de les tropes borbòniques, com el que va atacar a la mateixa batalla de Talamanca. Tot i que, finalment, no va ser capaç de trencar el cordó de setge, ni introduir nous soldats a la Ciutat Comtal, Poal va ser una amenaça real a l'esforç de guerra protagonitzat per Pòpuli i més tard per Berwick, que van haver d'enviar milers de soldats des de Barcelona cap a la resta del territori català, tot prolongant el conflicte durant més d'un any.

8.6 Conseqüències de l'acció i final de la guerra

Poal sabia que no disposava de prou forces per aguantar un enfrontament en camp obert; una cosa era lluitar en les seves muntanyes i l'altra desplegar-se al Vallès contra un enemic molt superior en nombre, especialment en quant a cavalleria es refereix. No va trobar cap oportunitat tot i que va intentar filtrar, sense èxit, forces cap a Barcelona i tot seguit es va retirar de nou a Cardona a l'espera de nous

esdeveniments.

Pel setembre, quan la resistència ja no tenia cap possibilitat d'èxit, Villarroel va dimitir del seu càrrec atès que tècnicament no es podia fer res més. La ciutat estava perduda i un carnatge final no tenia cap sentit des del punt de vista militar i humà. Tanmateix la voluntat política va voler portar la resistència fins al límit i així es va arribar a l'assalt i batalla de l'Onze de Setembre. En ella, tot i la dura resistència els catalans no van poder rebutjar l'enemic i van haver de capitular, malgrat que de forma pactada, i no incondicionalment.

Després de la caiguda de Barcelona la resistència de l'exterior ja no tenia cap sentit. Cardona va capitular amb condicions molt avantatjoses el 18 de setembre, donat que en cas contrari els borbònics amenaçaven amb saquejar la ciutat de Barcelona, ja en les seves mans. Tots els comandaments van poder abandonar la plaça sense restriccions i la guarnició va sortir amb tots els honors militars, tal i com està reflectit en les condicions de la rendició (Castellví 1999*b*, p. 449):

Que el gobernador, oficiales y soldados y demas comprendidos en el precedente capítulo deban salir con los honores militares, y con sus armas, bala en boca, tambor batiendo, cuerda encendida y 15 tiros por cada boca de fuego, cuya munición se deberá tomar de los almagacenes de la villa y castillo...

Amb la fi de les hostilitats va ser alliberada una nombrosa quantitat de presoners de guerra borbònics que els catalans retenien a Cardona, més de 500, i que esdevenien testimoni de l'eficàcia de les accions militars catalanes.

8.6.1 La derrota de l'exèrcit català

Com hem dit a la introducció d'aquest capítol, la campanya militar catalana de 1713-1714 va ser guanyada primordialment per la intervenció dels exèrcits francesos, però també la van perdre els catalans a causa d'errors propis i de traïcions que van ajudar a precipitar la derrota. Entre aquests factors endògens que ajudarien al capdavall a inclinar la balança en favor dels borbònics cal considerar:

1. La derrota de Torredembarra imputable a la imprudència dels caps militars catalans i aragonesos, que va impossibilitar el control de Tarragona.
2. El fracàs de l'expedició del Diputat Militar a causa de la inoperància i traïció dels caps de la columna, el Diputat Antoni Berenguer i el General Martí, que posteriorment desertarien i passarien al camp borbònic. Aquest fet està íntimament lligat a la impossibilitat d'ocupar Hostalric, bastió de defensa que controla una de les vies més importants de comunicació nord-sud que travessen el territori català.
3. La traïció del general Moragues que va entregar la fortalesa de Castellciutat als borbònics en contra de les ordres donades pels governants catalans.
4. Les lluites intestines que es donaren a meitat de la campanya militar, que afebliren la direcció política amb una pugna insensata entre Generalitat i Consell de Cent de Barcelona que acabà amb un cop d'estat protagonitzat per aquest últim.
5. La pèrdua de 19 vaixells del comboi de Mallorca replets de queviures i subministres, el 9 de juliol de 1714, a causa de la corrupció del conseller Feliu de la Peña i dels dirigents que van aprofitar el setge per enriquir-se³⁷. La pèrdua del comboi va afeblir de manera determinant les possibilitats de resistència.

Tot i la intervenció massiva de França, cal destacar que la guerra va tenir un desenllaç incert fins el darrer moment. En termes de geoestratègia és fonamental reconèixer que les possibilitats de victòria dels catalans eren reals, i es donaren des del primer moment. Evidentment els dirigents polítics i militars emergents que protagonitzaren la guerra defensaven un ordenament constitucional, però també els seus propis interessos econòmics i polítics. Aquests hisendats, nobles i burgesos no

³⁷Feliu de la Peña es va negar a enviar les barques que havien de remolcar els vaixells del comboi al port de Barcelona fins que no aparegués el San Francisco, un gran vaixell de la seva propietat que s'havia retardat i que portava mercaderies que li haguessin permès realitzar bons negocis en una ciutat desesperada.

haurien organitzat una revolució del nivell que es donà el juliol del 1713 a Barcelona si no haguessin entès que tenien bones possibilitats d'aconseguir els seus objectius, esperança que es va anar estenent per tots els territoris catalans quan es veié que Pòpuli era incapaç de sotmetre la ciutat; l'entrada en joc dels francesos suposà un xoc pel govern català, però les possibilitats d'aguantar la defensa fins l'esclat d'algun conflicte a Europa seguiren existint.

Així, caldria eliminar la visió generalitzada implantada durant el segle XX, que veu en la campanya del 1714 una espècie de *defensa numantina* típicament romàntica, protagonitzada per un poble desarmat vers innumbrables exèrcits regulars borbònics³⁸. Aquest punt de vista és fàcil de copsar, donats els comentaris sobre la campanya fetes per la majoria d'obres de divulgació de la història catalana (Matas i Galofré 1992, p. 170; Luis Cervera 2006, p. 151; 166 Soler 1998, i molts d'altres). Aquest punt de vista menysté les persones que organitzaren la defensa catalana, veient-les més com a suïcides inconscients que no pas com a governants, militars i empresaris tan racionals com els que hi havia a l'altre bàndol de la guerra.

És molt interessant, d'altra banda, comparar aquesta visió amb la de casos similars ocorreguts al mateix segle XVIII. Destaca poderosament, per la semblança de causes i desenvolupament, la perspectiva que els Estats Units tenen sobre l'exèrcit americà que va vèncer les forces de la monarquia anglesa durant la Revolució Americana. En tots dos casos una part dels territoris d'un gran monarca, amb lleis i estructures de govern pròpies, decideix rebel·lar-se contra el poder establert per la força de les armes³⁹. L'exèrcit reunit pel comandant americà, George Washington, era molt semblant al organitzat per Villarreal, integrant com a nucli de les forces un exèrcit regular de nova planta, complementat per milícies civils. La diferència rau en que l'aventura catalana finalitzà amb una derrota, en contrast amb l'assoliment de la independència americana. Així, mentre que l'exèrcit regular català ha estat condemnat a l'ostracisme, el *Continental Army* de George Washington ha estat pro-

³⁸Fruit, molt probablement, d'un intent per assimilar aquests fets històrics a la Revolució Francesa.

³⁹La diferència en aquest cas és que Catalunya aprofitava el context d'una guerra europea, mentre que els americans van iniciar la revolta de forma unilateral.

fusament analitzat, i les seves contribucions a la victòria americana conegudes per tothom (Per exemple Troiani i Kochan 2007, pp. 82-179).

Per acabar, l'estudi de la batalla de Talamanca, és aquesta una de les operacions bèl·liques de l'exèrcit català que tingueren més èxit. En aquest sentit és un bon exemple de la capacitat militar dels defensors, que en primer terme va permetre allargar la resistència durant més d'un any, tot tenint possibilitats de victòria, i en segon terme va alleugerir les condicions de la capitulació final, que haurien estat força diferents si els borbònics haguessin aconseguit ocupar Barcelona i Cardona sense necessitat de pactar les rendicions.

