

DEPARTAMENT DE GEOGRAFIA HUMANA
UNIVERSITAT DE BARCELONA

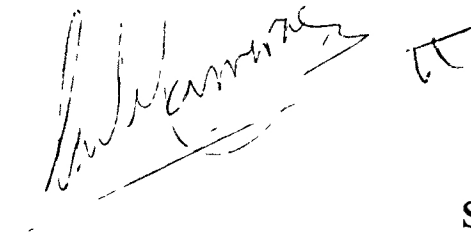
PROGRAMA DE DOCTORAT
PENSAMENT GEOGRÀFIC I ORGANITZACIÓ DEL TERRITORI (1989-1991)

**CIUTAT I PRODUCCIÓ D'IMATGE:
BARCELONA 1979-1992**

NÚRIA BENACH ROVIRA

Tesi per optar al títol de Doctor en Geografia

Director
Dr. CARLES CARRERAS i VERDAGUER



SETEMBRE 1997

Preliminar

De vegades, un no pot evitar de demanar-se com és que els qui treballen en aquesta o aquella altra matèria hi han esdevingut interessats. Aquí va, doncs, un retall de trajectòria personal amb l'únic propòsit de satisfer alguna que altra curiositat i, potser, de fer més comprensible el propi treball que a continuació es presenta.

L'origen d'aquesta tesi pot situar-se ja fa més de deu anys, l'any 1985-86, quan, en el context de la llicenciatura de Geografia, el professor Carles Carreras impartia un curs de *Geografia Urbana de Barcelona*, la primera part del qual consistia en la lectura i discussió del llibre d'Oriol Bohigas *Reconstrucció de Barcelona* que llavors acabava de sortir publicat. Un primer moment, doncs, de reflexió sobre el pla i el projecte, sobre la "Barcelona guapa" que es començava a deixar veure i, en definitiva, sobre un model de ciutat que ja demanava de ser analitzat. Les circumstàncies acadèmiques dels anys següents van permetre que l'interès per les qüestions urbanes de qui escriu no només no minvés sinó que, al contrari, s'intensifiqués. La participació, més aviat circumstancial, l'any 1988, en el viatge que l'Institut d'Estudis Metropolitans havia preparat per als seus alumnes del programa de Master en Estudis Urbans va permetre una aproximació al planejament britànic i a l'estrella del moment que era precisament la gran operació urbanística dels Docklands de Londres. L'interès es va centrar en aquell moment en les àrees de nova centralitat a Barcelona, tema que no va arribar mai a materialitzar-se, però, en un projecte de tesi doctoral. L'any 1990, la possibilitat de realitzar l'anàlisi que l'oficina del Pla Estratègic requeria en trobar-se davant d'una muntanya de respostes que els visitants de l'exposició "Barcelona, l'escenari del futur" havien generat responenent a una enquesta sobre el que més i el que

menys els agradava de Barcelona, va obrir un nou camí. L'impacte que aquelles respostes mostraven de les consignes urbanístiques i polítiques que les institucions municipals difonien va originar un nou camp d'interès, no tant, com va semblar en un primer moment, pel que fa a la percepció i les imatges mentals que de la ciutat tenen locals i forans, com pel que fa a les relacions entre planejament i producció d'imatge.

L'any 1991, doncs, es presentava el projecte d'aquesta tesi doctoral amb el títol "Ciutat i producció d'imatge Barcelona 1979-1992", on, potser inconscientment, s'han acabat reunint aquestes diverses línies d'interès: Barcelona, el nou planejament urbà, les imatges de la ciutat.

Han passat uns quants anys des de llavors. I és que, sense que es pugui dir que hagin estat anys dedicats en exclusiva a aquest treball -molts d'altres, sempre més urgents, ho han impedit-, aquesta tesi no ha estat fàcil. En primer lloc, perquè tot i tractant-se d'un tema d'actualitat i amb prou referents en la literatura científica, l'ambient local durant molts d'aquests anys no ha estat massa propici a la reflexió sobre temes locals. La condició de qui escriu de ciutadana de la ciutat que estudia no ha estat precisament un avantatge, més enllà de l'accés a les fonts d'informació, en uns anys on tothom que no es pronunciava explícitament s'entenia que aprovava i que aplaudia, sense que hi cabessin diferents graus d'entusiasme, el model de ciutat emprés per l'equip de govern de la ciutat. Tampoc no ha estat fàcil perquè qui escriu no s'ha sentit prou aprop, per motius diversos, d'aquells que havien aconseguit escapar del "corró olímpic" com l'anomenà M. Vázquez Montalbán (MORENO, E. i VAZQUEZ MONTALBAN, M. 1991:9) o d'aquells que simplement n'havien quedat al marge davant d'un model de ciutat que no admetia alternatives. Trobar l'enfoc, el to i la manera ha requerit, si no més dedicació de l'habitual, sí que el propi transcurs del temps assentés les idees i les posés al seu lloc, les pròpies i les dels altres. I no només el temps. Diverses persones han pres, voluntàriament o no, un paper actiu durant tot el temps que ha durat aquest treball. Les següents, com a mínim, mereixen de ser esmentades:

El Dr. Carles Carreras, que no només ha dirigit aquesta tesi, reconduint de mil maneres les vacil·lacions de qui escriu, sinó que ha sabut estimular i, el que segurament era encara més difícil, fer acabar aquest treball. L'Elisabet Rosa, amb qui he compartit cadascuna de les etapes d'elaboració de les nostres tesis respectives. De la seva he après a contemplar els conceptes bàsics de la generalització cartogràfica (simplificació, agregació, desplaçament, eliminació, exageració...) com a operacions habituals del pensament, com a un procés en absolut innocu que depèn de múltiples decisions. M'agradaria haver pogut correspondre, amb instruments tan útils, al seu treball. La Dra. Rosa Tello, sempre a punt, m'ha dedicat no només temps i idees, amistat i suport, sinó un inestimable, en els temps que corren, bon humor. El Dr. Pere López m'ha proporcionat materials, lectures noves i arguments; els horitzons que de tant en tant s'obren en aquest treball li són amb tota seguretat deutors. La resta dels companys del GETU, l'Assumpta Boba, Jorge Romero i Sergi Martínez, han contribuït també amb les seves crítiques -també amb els seus silencis- a repensar alguns punts i algunes maneres de presentar les coses.

Com a membre d'aquest grup de recerca, les col·laboracions amb altres grups de treball han estat, a més d'enriquidores personalment, ocasions privilegiades per la recerca i el debat que, sens dubte, s'han de trobar reflectits en aquest treball. La reflexió sobre el fet urbà en el context actual portada a terme amb el Centre d'Etudes Interdisciplinaires Urbaines de Toulouse encapçalat per Guy Jalabert, les recerques sobre l'impacte espacial de les activitats terciàries portada a terme conjuntament amb l'equip de la Universitat de Lisboa sota la direcció de Teresa Barata Salgueiro i l'anàlisi comparativa dels nous espais de consum a Barcelona i Madrid amb el de la Universitat Complutense de Madrid conduït per la Dra. Aurora García Ballesteros, han estat decisives per a poder plantejar bona part de

les qüestions que són aquí tractades¹. La llista de persones que han aportat idees, materials i ajut en les seves formes més diverses és, lògicament, molt més llarga. Tots elles són mereixedores, encara que no siguin citades en aquest moment, del meu reconeixement.

Com també ho són tots els deutes intel·lectuals que s'han contret a través de la lectura de molts treballs de temàtica similar. Hom pot assenyalar l'existència de diverses línies d'estudi que solapen en bona part amb el que aquí es presenta i que són difícils de referir, per la seva amplitud, a uns pocs autors; els esmentats a continuació -sens dubte significatius- ho són només a tall d'exemple i hom pot trobar més referències tot al llarg d'aquest treball.

En primer lloc, cal fer esment dels treballs sobre la ciutat i, en especial, sobre els processos de reestructuració econòmica, la seva influència en les transformacions urbanes (HARVEY, D 1989b, CASTELLS, M 1991, SOJA, E, MORALES, R i WOLFF, G, 1983) i els canvis que han implicat per a les polítiques urbanes (FAINSTEIN, S S 1991a, HARVEY, D 1989c, HOLCOMB, H B i BEAUREGARD, R A 1981)

En segon lloc, les aportacions teòriques destinades a comprendre la producció d'imatge de la ciutat en el context actual, ja sigui des d'una perspectiva més aviat tècnica, destinada a orientar la producció d'imatges de la ciutat en polítiques generals de promoció o marketing urbà (ASHWORTH, G J i VOOGD, H 1991; BOUINOT, J i BERMILS, B 1995) o des d'una perspectiva més crítica (BURGESS, J, 1982, GARNIER, J-P, 1991, GOLD, J R, 1994, HOLCOMB, B, 1994), en estreta connexió en moltes ocasions amb els desenvolupaments de la nova Geografia cultural (JACKSON, P, 1989)

En tercer lloc, l'estudi de casos on es relacionen les noves polítiques urbanes amb la producció d'imatges de la ciutat (BURGESS, J i WOOD, P 1988, LAURIER, E, 1993, MADSEN, H, 1992, ROBERTS, S M i SCHEIN, R H, 1993)

¹ Com a resultat d'aquestes col·laboracions s'han vingut publicant alguns resultats parcials d'aquesta tesi a propòsit de la imatge de la Barcelona del 92 (1993), sobre les activitats de serveis (1994), sobre la dinàmica del terciari barceloní (1995)

En quart lloc, finalment, cal citar els treballs de síntesi sobre l'evolució urbana de Barcelona (BUSQUETS, J 1992, CARRERAS, C 1993b) així com els realitzats sobre aspectes parcials d'aquesta: sobre el planejament urbà (TELLO, R 1991, TELLO, R 1993a), sobre les transformacions econòmiques (TRULLEN, J dir 1988, SANCHEZ, J - E 1991), sobre les implicacions socials d'aquestes transformacions (LOPEZ, P 1991, LOPEZ, P 1992), fins i tot sobre la imatge de marca de la ciutat (VALLS i GIMENEZ, JF 1990, VALLS, JF 1992). En aquest sentit, el present estudi se sent deutor de totes les línies de treball esmentades. Tanmateix, l'intent explícit de lligar d'una manera sistemàtica elements diversos com els assenyalats anteriorment (reestructuració urbana, canvis en el planejament, producció d'imatge de la ciutat) referit al cas concret de Barcelona constitueix el repte i la raó de ser principals d'aquest treball, una tesi que s'ha concebut en cinc parts diferenciades. Llevat de la primera (*Introducció*) i de l'última (*Conclusions*), habituals i obligades en una tesi doctoral, les tres parts que resten en mig requereixen una presentació.

En la primera part *-Crisi urbana i nou planejament-* es pretén abordar els canvis recents de les ciutats que han conduït a una nova manera de planejar, de gestionar i també d'analitzar la ciutat. S'inicia aquesta primera part situant els conceptes, tan recurrents en els estudis urbans, de crisi i de reestructuració així com els canvis que s'han produït a nivell econòmic i social a la ciutat de Barcelona. En segon lloc, es tracten els trets més significatius del nou planejament, especialment pel que fa a la seva nova orientació, de la regulació a la promoció del creixement o, en expressiva metàfora de Peter Hall, “de guardabosc a caçador furtiu” (HALL, P 1988 343)². Mereixen especial atenció els discursos i les estratègies adoptades per aquest nou planejament, d'entre els quals es vol destacar aquí la producció d'imatges de la ciutat, que serà objecte de la segona part (*La producció d'imatge*).

² La cita exacta és *The planner increasingly identified with his traditional adversary, the developer, the gamekeeper turned poacher.*

En aquesta segona part, doncs, es realitza una aproximació a les formes en que ha estat analitzada i explicada la producció i el consum d'imatges. Es tracta d'un recorregut teòric que abasta des de les teories de la comunicació fins la mateixa publicitat. Es tracten tot seguit els diferents agents productors d'imatge, d'entre els quals s'han destacat les institucions públiques i la premsa. Aquesta part finalitza amb un capítol dedicat a les imatges relacionades amb la revitalització urbana com a procés global, símbols de la revitalització urbana emprades com a autèntica imatge de marca de la ciutat. Però en una "empresa" complexa com és una ciutat, la imatge de marca és només una mostra de la riquesa de les imatges produïdes, que són objecte de la tercera part.

La tercera part (*La imatge com a instrument del planejament*) pretén analitzar precisament la multiplicitat d'imatges creades en relació a les idees i a les pràctiques del planejament urbà. Es comença per les imatges produïdes en relació a la recerca històrica d'un paper internacional i es segueix per les relacionades amb les bases infraestructurals, la qualitat de vida i la promoció econòmica de la ciutat. Hom podrà observar, amb encert, les similituds d'aquest recorregut amb les línies estratègiques del planejament barceloní (Pla Estratègic, 1990; ASSOCIACIÓ PLA ESTRATÈGIC BARCELONA 2000, 1994). Òbviament, no es tracta d'una casualitat ja que les imatges produïdes són tractades, tenint en compte ja d'antuvi, les seves finalitats.

El temps, les persones, el context intel·lectual... En la memòria han quedat, també, dos períodes concrets en dos llocs determinats que van contribuir decisivament a pensar i a escriure aquesta investigació. La tardor de 1992, Baltimore va inspirar les línies mestres d'aquest treball. Els mesos d'estiu del 1995 a Sant Iscle d'Empordà van permetre desenvolupar-les en bona part i contribuir a que prenguessin forma durant els mesos següents. Aquesta tesi, però -segurament no podia ser altrament- s'acaba allà on va començar, a la Barcelona que n'és l'objecte d'estudi.

Sumari

| | |
|------------------------------------------------------------------|-----------|
| 1. INTRODUCCIÓ..... | 13 |
| Les preguntes: objecte i objectiu del treball..... | 15 |
| L'objecte | 15 |
| L'objectiu..... | 19 |
| La perspectiva: el marc conceptual..... | 22 |
| Des dels estudis urbans..... | 23 |
| <i>La qüestió urbana: una interpretació global</i> | |
| <i>Una teoria urbana postmoderna?</i> | |
| Des dels estudis culturals | 39 |
| Les possibles respostes: hipòtesis de treball..... | 43 |
| Sobre l'aplicabilitat de la "teoria" de la reestructuració | 43 |
| Sobre la relació entre planejament i producció d'imatge..... | 44 |
| Sobre les coalicions locals i la recerca de consens..... | 44 |
| Les fonts de treball..... | 47 |
| Sobre la bibliografia | 47 |
| Sobre les fonts no bibliogràfiques..... | 48 |
| Tractament de la informació | 54 |
| | |
| I. CRISI URBANA I NOU PLANEJAMENT | 57 |
| | |
| 2. REESTRUCTURACIÓ URBANA I CRISI | |
| DE LEGITIMACIÓ DEL PLANEJAMENT | 61 |
| Crisi urbana i reestructuració | 61 |
| Els símptomes de crisi urbana..... | 64 |
| La reestructuració urbana com a reflex espacial | |
| de la reestructuració econòmica..... | 66 |

| | |
|---------------------------------------------------------------------------------------------------|------------|
| Barcelona 1979-1992: reestructuració econòmica, crisi urbana i transició política..... | 83 |
| Model econòmic i model urbà: continuïtat i canvi | 88 |
| Desindustrialització i terciarització | 93 |
| Reestructuració social..... | 99 |
| <i>Dinàmica demogràfica</i> | |
| <i>L'estudi de la desigualtat social a Barcelona i la seva àrea</i> | |
| Reestructuració política i espacial: la necessitat d'un nou model urbà | 107 |
| | |
| 3. DE LA REGULACIÓ A LA PROMOCIÓ DEL CREIXEMENT | 111 |
| | |
| Una nova política urbana? | 111 |
| | |
| El context econòmic i territorial | 119 |
| | |
| Fonaments dels canvis..... | 122 |
| La legitimació del creixement..... | 123 |
| L'adaptació a un medi turbulent..... | 131 |
| <i>Anàlisi de situació: la ciutat i l'entorn</i> | |
| <i>La definició d'objectius estratègics</i> | |
| <i>L'estratègia de marketing</i> | |
| Les coalicions pro-creixement | 138 |
| Nous mecanismes institucionals | 141 |
| Els costos del creixement..... | 145 |
| | |
| Estratègies de revitalització urbana | 148 |
| Les ciutats europees | 149 |
| Les estratègies de Barcelona | 155 |
| <i>Els Jocs Olímpics del 92</i> | |
| <i>Mesures econòmiques</i> | |
| <i>Pla estratègiceconòmic i social</i> | |
| <i>El nou urbanisme</i> | |

| | |
|-------------------------------------------------------------------------------------------------|------------|
| II. LA PRODUCCIÓ D'IMATGE..... | 167 |
| 4. EL PROCÉS MATERIAL DE LA PRODUCCIÓ D'IMATGE | 171 |
| La imatge de la ciutat | 173 |
| Les tradicions d'estudi de la imatge de la ciutat | 173 |
| Eines per a l'anàlisi de la imatge de la ciutat en el context de reestructuració urbana..... | 179 |
| <i>El circuit de la comunicació</i> | |
| <i>L'anàlisi semiològica</i> | |
| <i>La ideologia en els missatges</i> | |
| <i>Una proposta de marc d'anàlisi</i> | |
| | |
| Els agents productors d'imatge..... | 200 |
| Les institucions públiques | 205 |
| <i>Els objectus</i> | |
| <i>Les formes d'activitat</i> | |
| La premsa | 216 |
| <i>La producció de la notícia</i> | |
| La selecció de les notícies | |
| Les estratègies narratives | |
| Dependència local i hegemonia cultural | |
| <i>La premsa en la Barcelona '92</i> | |
| | |
| L'estudi del consum, reivindicat..... | 239 |
| Les mesures d'efectivitat..... | 241 |
| La relació entre la imatge i la visió dels ciutadans..... | 242 |
| | |
| 5. LA REVITALITZACIÓ URBANA I ELS SEUS SÍMBOLS..... | 245 |
| La reconstrucció de la ciutat com a espectacle | 247 |
| | |
| L'urbanisme com a imatge de marca | 253 |
| Imatge de marca d'una ciutat..... | 253 |
| Els nous espais públics | 261 |
| L'embelliment de la ciutat..... | 277 |
| Les grans operacions olímpiques..... | 285 |
| | |
| Imatge i cohesió social | 291 |
| La teoria de les expectatives..... | 292 |
| El mite de Barcelona '92..... | 297 |

| | |
|-------------------------------------------------------------------------------------------------|------------|
| III. LA IMATGE COM A INSTRUMENT DEL PLANEJAMENT | 309 |
| | |
| 6. LA INTEGRACIO INTERNACIONAL (L'OBJECTIU) | 313 |
| Concepte, estratègia i mesura d'internacionalitat..... | 316 |
| Ciutats internacional i ciutats internacionalitzades | 316 |
| <i>El "model" Bonneville</i> | |
| <i>El "model" Soldatos</i> | |
| La internacionalització com a objectiu..... | 322 |
| <i>Formes de cooperació</i> | |
| <i>L'autoafirmació com a estratègia</i> | |
| Les mesures de la internacionalització | 333 |
| <i>El punt de vista "acadèmic"</i> | |
| <i>El punt de vista "professional"</i> | |
| Barcelona, ciutat internacional..... | 339 |
| El pes de la història: projecció internacional, grans esdeveniments, i renovació urbana..... | 340 |
| L'esforç institucional: la ciutat en el mapa..... | 346 |
| El reconeixement internacional a través de la premsa..... | 351 |
| El "model Barcelona" | 363 |
| | |
| 7. LES CONDICIONS DEL CREIXEMENT (L'ESTRATEGIA) | 367 |
| Les bases infraestructurals..... | 369 |
| Infraestructures de mobilitat interna..... | 371 |
| Infraestructures de connexió externa..... | 380 |
| Infraestructures de telecomunicacions | 386 |
| La qualitat de vida..... | 390 |
| La qualitat mediambiental | 391 |
| L'equilibri social..... | 393 |
| Activitats per a un "nou model de desenvolupament" | 398 |
| Localització dels centres de decisió | 400 |
| Els serveis a les empreses..... | 403 |

| | |
|--------------------------------------------------------|-----|
| 8. LA PROMOCIÓ ECONÒMICA (ELS PRODUCTES) | 409 |
| Centre de consum (turístic, cultural i comercial)..... | 416 |
| Centre sanitari..... | 424 |
| Centre universitari..... | 425 |
| Plaça financera..... | 426 |
| Barcelona, centre logístic | 426 |
| | |
| IV. CONCLUSIONS | 429 |
| | |
| V. BIBLIOGRAFIA | 439 |
| | |
| BIBLIOGRAFIA CITADA | 441 |
| ALTRA BIBLIOGRAFIA UTILITZADA | 474 |

1. Introducció

Les idees preconcebudes són perniciosos en qualsevol treball científic, però la prefiguració dels problemes constitueix un dels millors dots del pensador científic, i aquests problemes són revelats a l'observador abans de tot pels seus estudis teòrics (MALINOWSKI, B 1986 61, ong 1922)¹

Aquesta introducció, que presenta les línies mestres d'aquest treball i alhora intenta de justificar-les, es divideix en quatre parts.

En la primera ("les preguntes") s'estableix el tema del treball i els objectius que persegueix la investigació. De l'escrupolosa didàctica del Dr. Vilà Valentí vam aprendre la distinció entre objecte i objectiu de treball, fent referència el primer al contingut de l'estudi i el segon a la finalitat perseguida (VILA VALENTI, J 1983 50-51) Pot semblar que aquesta diferenciació, que ratlla la banalitat, constitueixi, d'altra banda, un artífici més aviat discutible (és el nostre parer, sense anar més lluny, que l'objectiu ha de liderar el projecte d'investigació i determinar l'abast de l'objecte d'estudi), però el seu ús en aquest context, on la claredat preval per sobre d'altres interessos, persegueix, sobretot, una exposició més ordenada de les idees. L'objecte i l'objectiu del treball, així com una justificació del títol escollit per aquesta tesi són, doncs, les qüestions triades per encetar aquesta introducció.

¹ L'idioma emprat en les cites correspon a l'edició utilitzada. Per bé que s'hagi optat, en general, per citar en la llengua original, en algunes ocasions s'han utilitzat traduccions castellanes o catalanes, motiu pel qual apareixen aquí reproduïdes en algun d'aquests idiomes. Cal també remarcar, d'altra banda, que el sistema de citació emprat (autor,data) refereix sempre a la data de publicació i no a la de l'edició original.

Un altre artifici útil, el de diferenciar (que no separar) filosofia -la decisió de quin és el problema a investigar- i metodologia -l'estratègia de treball a adoptar- (HARVEY, D. 1969: cap. 1) és el que ha permès de plantejar l'apartat següent, "El marc conceptual", on, per tal de posar els problemes plantejats en el seu context científic i explicitar quines són les vies d'interpretació escollides, es plantegen les principals línies teòriques que els emmarquen.

I després de les preguntes, és clar, les possibles respostes. En aquest tercer apartat s'esbossen les hipòtesis de treball que no s'han plantejat tant com a hipòtesis a comprovar (difícil problema, el de la verificació en ciències socials!²) sinó com a l'explicitació de les premisses sobre les que es basa tot el treball posterior. El desenvolupament del treball haurà de permetre, però, sinó "verificar-les", sí valorar-ne la seva capacitat explicativa.

Finalment, en el quart apartat s'intenta de presentar i justificar les principals fonts d'estudi (incloses les bibliogràfiques) que han estat emprades.

² Tal com es plantejava David Harvey el 1969: *...una hipòtesis es un tipo especial de proposición, que si resulta verdadera adquirirá el valor de ley científica. La comprobabilidad de una hipótesis es crucial, pero (...) hay muchas hipótesis dentro de los sistemas teóricos que no pueden comprobarse directamente con datos perceptuales* (HARVEY, D. 1983:119). Més enllà de la defensa del monisme metodològic des de les ciències socials, pròpia del moment en que escrivia Harvey, el problema de la verificació remet, en última instància, a qüestions tan complicades com la mateixa noció de veritat (OVEJERO, F. 1994:62).

Les preguntes: objecte i objectiu del treball

L'objecte

Tot treball d'investigació sorgeix d'una pregunta, per grollera i poc elaborada que sigui aquesta en un principi. La pregunta inicial que va donar lloc a aquest treball era tan simple com demanar-se a què responia tota aquella proliferació, aparentment sobtada, d'imatges sobre la ciutat de Barcelona³. Una pregunta que va ser seguida després per una primera observació dels fets un xic més sistemàtica. Era força evident que, des de mitjans dels anys 80, a Barcelona, com a d'altres ciutats, es venia produint un autèntic esclat d'imatges relacionades amb la transformació de la ciutat. Aquestes imatges eren -són- produïdes per les institucions oficials (sobretot, pel mateix Ajuntament) o per organismes privats (sobretot, per la premsa). I després de la constatació, molts elements restaven sobre la taula demanant algun tipus d'explicació: la referència explícita al fet urbanístic; l'elevat grau de coincidència i de redundància; l'ús massiu de tècniques publicitàries i la diversitat de mitjans utilitzats; l'escassa visibilitat d'imatges dissonants⁴.

La proliferació d'imatges sobre la ciutat en un moment de clara transformació física ha estat l'element més visible d'un fenomen, o millor d'un procés, que de bon començament s'intuïa amb arrels molt més profundes i que al llarg d'aquest treball s'intentarà de relacionar amb les transformacions polítiques i

³ Cal fer notar la polisèmia del terme "imatge". La tradició d'estudis de la Geografia del comportament l'identificava amb la percepció individual (per exemple, a GOULD, P. i WHITE, R. 1986), però aquesta només és una les accepcions possibles. Una bona part de la bibliografia actual li dona el sentit de "representacions que afloren a la societat com a idees corrents" (SHIELDS, R. 1991:14), sentit que és l'utilitzat aquí.

⁴ El terme "dissonant" és utilitzat segons una de les accepcions que recull el diccionari: "que discrepa d'allò amb què hauria de ser conforme" (*Diccionari de la llengua catalana*, Enciclopèdia Catalana, 1993), entenent per "allò amb què hauria de ser conforme" com a les idees hegemòniques sobre la ciutat.

econòmiques de la ciutat. Amb aquesta intenció, les primeres observacions van anar donant peu a la reelaboració i a la recerca de derivacions de la pregunta inicial. D'aquesta manera, les preguntes que calia respondre, desplaçant-se progressivament cap a la funció de les imatges produïdes en el context de la política urbana, eren del tipus següent: quin és el mecanisme de producció d'aquestes imatges, quines són les raons que justifiquen aquest esforç, fins a quin punt aquestes imatges juguen un paper actiu, és a dir, formen part de les estratègies urbanes. I si aquest és el cas, fins a quin punt formen part del planejament urbà, cada cop menys planejament -en el sentit tradicional- i cada cop més imatge.

Quatre són els elements que, com es desprèn del títol, intervenen i s'interrelacionen en aquest estudi: la ciutat en sentit genèric, la seva imatge, la ciutat de Barcelona i un període determinat de temps, caracteritzat per grans canvis a tots nivells i a totes les escales. Per separat, tots quatre són temes de prou pes en la literatura geogràfica com per a que no calgui justificar-ne l'interès. En diversos moments d'aquest treball s'assenyalen algunes de les aproximacions existents així com alguns dels resultats més rellevants.

Si, per separat, els quatre elements denoten camps d'estudi rics i amb llarga tradició, combinats ofereixen encara un tema abordable des de múltiples perspectives; la que aquí s'adopta haurà de ser necessàriament objecte de reflexió i de justificació (veure, més endavant, "El marc teòric"), i, eventualment, de defensa, ja que aquest és sempre un dels objectius (per bé que normalment ocult) d'un treball com aquest.

Semblaria, doncs, atenent a l'objecte d'estudi tal com ha estat establert abans, que el títol triat per aquest treball (*Ciutat i producció d'imatge. Barcelona 1979-1992*) ha estat pensat per respondre amb certa fidelitat al seu contingut per bé que, no cal dir-ho, també conté un component circumstancial derivat de l'obligació de posar sobre el paper un títol en el moment d'inscriure la tesi.

Sigui pel mateix atzar, o potser perquè estava més pensat que en alguns moments no semblava, aquell títol s'ha mostrat prou generós com per a poder recollir amb

comoditat el desenvolupament posterior dels treballs. Potser la feblesa més gran que arrossega el títol és el mateix ús del concepte d'imatge, el concepte que més vacil·lacions ha provocat a causa del seu significat múltiple i, sobretot, pel seu ús en contextos ben diversos, en el capítol 5 (*El procés material de producció d'imatge*) es tracta amb més profunditat aquesta qüestió. Valgui, de moment, assenyalar que la línia de treball relacionada amb l'anàlisi de la producció i el contingut de les imatges que és rellevant en el context d'aquest estudi es la que analitza els processos de promoció de la ciutat en el marc dels esforços de revitalització urbana⁵. És en aquest context on se situa aquest treball i, per tant, només les imatges que s'hi relacionin seran objecte d'estudi, deixant de banda les produïdes amb d'altres finalitats que la promoció explícita de la ciutat.

La delimitació temporal proposada (1979-1992) és fins a cert punt arbitrària i segurament hom podria trobar prou arguments per a substituir 1979 per altres dates més significatives en relació a la producció d'imatge. Els anys posteriors al 1979 són plens de fites que hom podria trobar de prou significació. Valguin les següents com a exemples. El mes de maig del 1981 sortia el primer *Full Municipal* (convertit el 1986 en *Barcelona 10* i el 1994 en *Barcelona informació*) destinat a informar els ciutadans de l'acció del govern municipal, un esdeveniment potser no prou determinant per ell mateix, però sí prou simbòlic com a punt d'arrencada d'una llarga sèrie d'accions destinada a donar a conèixer la ciutat (o, si es vol amb més precisió, determinats aspectes o idees sobre la ciutat). Aquell mateix mes de maig, d'altra banda, Narcís Serra havia anunciat la intenció del consistori de demanar els Jocs Olímpics per a Barcelona, una fita també prou representativa de tota la política urbana dels anys següents. L'entrada de Pasqual Maragall al front del govern de la ciutat també podria ser considerada, des d'una perspectiva més personalista, com un moment d'inflexió malgrat

⁵ Alguns treballs recents tendeixen ja a estalviar completament el terme imatge, cada cop més eufemístic, i a parlar directament de promoció, marketing, publicitat, venda. Veure, per exemple, GOLD, J. R. i WARD, S. V. 1994. Fins i tot en aquesta obra, però, la promoció dels llocs és definida com a "the conscious use of publicity and marketing to communicate selective images of specific geographical localities or areas to a target audience" (p. 2) [cursiva afegida].

l'aparent continuïtat política; Maragall prenia possessió com a alcalde el 2 de desembre de 1982⁶, abans que acabés el primer mandat del govern municipal en ser cridat Narcís Serra, el seu predecessor, per a formar part del govern de l'Estat com a Ministre de Defensa. Observant la vida municipal des d'una òptica més centrada en la política urbana que no en els seus dirigents, l'any 1983, any de les segones eleccions municipals, és un moment que també reuniria prou condicions per acotar temporalment l'inici d'aquest treball, atenent tant els objectius d'aquest segon mandat municipal un cop ja resolt la major part dels problemes heretats, com a la proximitat de la recuperació econòmica, com també a l'abundància de mitjans emprats en la producció d'imatge de la ciutat. Però tot depèn, és clar, d'on es vulgui posar l'èmfasi.

Alguns autors han volgut fugir d'una perspectiva temporal tan curta i han cercat la lògica dels esdeveniments en processos més dilatats que tindrien el seu punt d'arrencada ja amb anterioritat a l'arribada dels ajuntaments democràtics. L'any 1975, per exemple, és utilitzat molt sovint com una fita històrica que marcà l'inici de canvis estructurals en l'evolució econòmica (TRULLEN, J 1988). A nivell de planejament, Rosa Tello (1993a) ha argumentat que la data clau seria 1976, any d'aprovació del Pla General Metropolità, que hauria assentat les bases de la Barcelona post-olímpica. Carles Carreras (1993a), de la seva banda, i anant encara més enrera, ha assenyalat l'any 1973 com l'any clau en l'evolució política municipal quan s'iniciava, de fet, una transició política que acabaria culminant, és clar, amb la celebració de les primeres eleccions municipals el 1979. Tenint en compte la validesa que, en el context de la seva formulació, presenten tots i cadascun dels arguments, aquest any 1979 haurà de servir, doncs, com a fita simbòlica per a datar l'inici d'un procés prou complex com per comptar amb diferents periodificacions segons es posi l'èmfasi en un aspecte o en un altre.

⁶ Catorze anys després, el novembre del 1996 Maragall anuncià la seva retirada del càrrec per la tardor del 1997, tancant potser així uns anys de "glòria olímpica" que havia aconseguit d'identificar en bona mesura amb la seva trajectòria política al front de la ciutat.

També és una fita simbòlica el 1992, any que sobre el paper clou el període analitzat, si es vol per la mateixa celebració dels Jocs Olímpics però sobretot perquè “el 92” ja ha donat nom a tota la política urbana relacionada amb un projecte de ciutat (CARRERAS, C 1988a) que és a la base d’aquesta investigació. La delimitació espacial de l’objecte d’estudi serà també flexible i variable. Barcelona, com a ciutat i com a idea, és definible de diferent manera i sovint no compta amb delimitacions precises, tant es parla de la Barcelona administrativa (la dels 90 km²), com de la Barcelona metropolitana (amb tota la varietat de regions metropolitanes que s’han anat definint amb el temps, des de la de l’extinta Corporació Metropolitana fins a la regió funcional o tota la regió I, i sovint expressant més una idea política que no una realitat territorial), com d’una Barcelona sense referent espacial definit. El mateix s’esdevé quan hom parla de la Barcelona capital sovint sense explicitar-ho, hom es refereix indiscriminadament a Barcelona com a centre articulador de la regió metropolitana, com a capital de Catalunya, al seu paper dins el context espanyol o dins el context internacional. Atès l’objecte d’aquest treball, no es parteix d’una delimitació definida. Des del punt de vista de les imatges produïdes, perquè no sempre el referent territorial és prou clar o explícit i perquè fins i tot quan no és així, difícilment existeix una coincidència espacial entre l’àrea que és objecte de promoció amb la que és percebuda o “consumida” (ASHWORTH, G J i VOOGD, H 1994 43)⁷. Menys sentit té encara establir uns límits espacials definits des del punt de vista de les transformacions econòmiques i territorials ja que cada procés requereix ser analitzat a escales diferents, sobretot atenent a les dinàmiques recents d’urbanització del territori i a la pèrdua progressiva de significació de la ciutat entesa com a *continuum* territorial.

⁷ Alguns exemples fàcils: es pot promocionar tota Barcelona i l’àrea consumida per un turista pot limitar-se a les Rambles, l’esquer de la qualitat de vida barcelonina pot servir per a la localització d’una empresa fora dels seus límits municipals, etc.

L'objectiu

L'objectiu principal d'aquest treball s'estableix en l'intent de definir, pel cas de Barcelona, el paper que les imatges de la ciutat juguen en relació a les seves transformacions. Aquest objectiu global es desglossa, de fet, en tres subobjectius

a) establir el procés de *producció* de les imatges, qui produeix què i per a qui, quins mitjans i canals són els utilitzats

b) analitzar el *contingut* de les imatges en relació als objectius de les polítiques urbanes, destriant-ne els missatges, explícits o no, i,

c) abordar el *consum* o, en termes de *marketing*, l'"efectivitat" de les imatges produïdes, ja que no existeix una correspondència automàtica entre els missatges tal com són emesos i tal com són rebuts

Aquest tercer subobjectiu es deixa explícitament fora de l'abast d'aquest treball ja que no es pretén arribar a una valoració sistemàtica de les imatges produïdes⁸ sinó contribuir a desvetllar els mecanismes a través dels quals aquestes imatges són concebudes, produïdes i distribuïdes en un context concret de reestructuració de la ciutat

Es tracta, doncs, d'abordar un tema complex com és el de les transformacions urbanes recents des d'un punt de vista parcial, la producció d'imatge, que aquí s'ha situat en el centre del punt de mira. De la mateixa manera, es sosté que l'anàlisi de les imatges de la ciutat pren especial rellevància quan es posa al

⁸ L'absència de l'estudi del consum de les imatges en aquest treball no respon a un menysteniment, sinó a la imprescindible necessitat d'acotar l'objecte d'estudi. L'escassetat de recerques empíriques que adopten el punt de vista dels consumidors han fet, tanmateix, que alguns autors en recordin la seva importància i la necessitat urgent que les investigacions s'hi dediquin (BURGESS, J. 1990)

servei de l'estudi dels processos de reestructuració urbana. Establir la relació entre ambdós enfocaments mantenint la doble direcció de l'anàlisi és, potser, el principal repte que afronta aquest treball.

La perspectiva: el marc conceptual

A nivell metodològic, l'objectiu de qualsevol estudi és la proposta d'un marc d'anàlisi explícit amb capacitat de generar respostes a les preguntes plantejades. En aquest cas concret, l'intent de trobar les eines analítiques adequades ha portat a recórrer a dos grans camps de reflexió teòrica més o menys individualitzables: els estudis urbans i els estudis culturals. Cap d'ells pot ser, però, identificat amb una sola disciplina i, encara menys, limitar-se al treball realitzat des de la Geografia: els estudis urbans recullen les aportacions de la geografia urbana, però també les procedents directament de la sociologia, de la història o de l'economia; els estudis culturals, que recentment han impregnat intensament la Geografia cultural (veure, per exemple, JACKSON, P 1989, BURGESS, J i GOLD, J R 1985 o FOOTE, K E 1994), beuen de la sociologia, l'antropologia, etc., malgrat constituir un camp d'estudi (interdisciplinar, no cal dir) per ell mateix (HALL, S 1980c).

Massa diversitat disciplinar, doncs, com per a pretendre fer-ne una revisió d'urgència i crear, amb una aclucada d'ulls, un marc teòric propi, coherent i sòlid. Una pretensió més modesta, però amb tota seguretat més raonable, és la d'utilitzar, sense excessius prejudicis, les aportacions que han semblat útils per als objectius fixats sense el compromís d'haver d'examinar sistemàticament les evolucions de les diferents disciplines.

Aquest treball, per tant, no té la pretensió de ser una mostra del tant reivindicat treball interdisciplinar, pretensió del tot absurda tenint en compte l'autoria única d'aquest treball; sinó que més aviat tendeix, per les pròpies limitacions que imposa el sentit comú, a ser cautelosament transdisciplinar⁹ en el seu origen i a moure's a cavall de la geografia urbana i la moderna geografia cultural en els seus resultats.

⁹ Pretensió modesta que no voldria ser del tot aliena, tot i les distàncies, a la necessitat d'"indisciplinar-se" que Harvey proclamava ja l'any 72 (HARVEY, D 1976 24)

Des dels estudis urbans

De les molt diverses línies de treball relacionades amb la qüestió urbana, dues són les que, a efectes analítics i d'ordre expositiu, poden diferenciar-se aquí: 1) les interpretacions globals de l'espai i del fenomen urbà, i 2) els treballs relacionats amb els processos de reestructuració i la postmodernitat així com amb les seves implicacions pel planejament urbà en les darreres dècades. Es tracta, si es vol, d'un recorregut per la història recent dels estudis urbans, des d'una macrointerpretació dels anys setanta, per a la qual alguns demanen encara vigència, i la crisi subsegüent d'interpretacions i el sorgiment d'explicacions fragmentàries de la realitat. Aquest és el recorregut mental que feiem també els participants en l'equip de treball Barcelona-Toulouse quan es demanaven

Com reformular-se avui dia una anàlisi històrica de la ciutat? Les evolucions dels últims anys, ¿han transformat el contingut de les ciutats fins al punt que les interpretacions anteriors han quedat antiquades? La crisi, en les seves diferents manifestacions, ¿ha modificat tan profundament els teixits socio-econòmics que calgui introduir una nova casella de lectura de la qüestió urbana? (ACCIO INTEGRADA BARCELONA-TOULOUSE 1991)

Un recorregut d'implicacions encara més profundes si hom atén a la crisi de les concepcions de l'espai i del temps com a categories universals en "un món que simultàniament es fragmenta i s'unifica" (GIDDENS, A 1994)¹⁰ i on les relacions entre la dimensió global i la local esdevenen més i més imbricades i complexes.

¹⁰ Harvey ha teoritzat aquestes transformacions que han facilitat la difusió de les noves tecnologies de comunicacions mitjançant el concepte de "compressió espacio-temporal" (HARVEY, D 1989a) La pèrdua de significació de les distàncies ha donat lloc a l'ús corrent de la metàfora d'un món que "s'ha encongit" com a l'obra d'Allen i Hammet (1995) anomenada precisament *A Shrinking World*, o a Brunn et al (1991) també molt significativament titulada *Collapsing Space & Time* Fins i tot ha estat aplicada útilment al sistema urbà català (TELLO, R. 1993b)

La renovada importància del concepte d'espai en els debats geogràfics respon precisament a la necessitat de comptar amb instruments més adients per analitzar la realitat canviant: des de la contraposició entre espai relatiu i espai absolut (HARVEY, D 1969, HARVEY, D 1973), al trencament de la dicotomia espai-temps i l'establiment d'una relació més complexa entre espai, temps i societat (MASSEY, D 1994) passant per la consideració de l'espai com a condició i com a factor (SANTOS, M 1986).

La qüestió urbana: una interpretació global

D'entre les interpretacions més generals sobre l'espai i la qüestió urbana, moltes d'elles reformulades, reciclades o simplement en desús, és salvada i encara reivindicada per molts autors, la d'Henri Lefebvre. El pensament de Lefebvre s'ha convertit en objecte de defensa, fins i tot de reivindicació, per haver-se "anticipat" a moltes de les crítiques postmodernes al marxisme (veure, per exemple, HARVEY, D 1992b i, especialment, SOJA, E 1996). Les pràctiques espacials són classificades, al primer capítol de *La production de l'espace* en tres categories

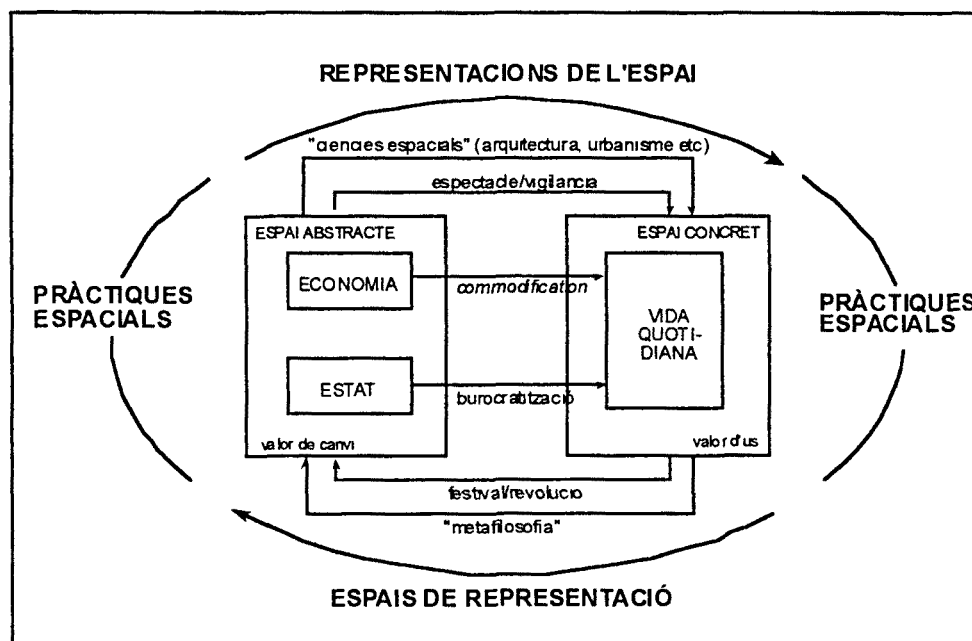
- a) *La pratique spatiale*, qui englobe production et reproduction, lieux spécifiés et ensembles propres à chaque formation sociales, qui assure la continuité dans une relative cohésion (.)
- b) *Les représentations de l'espace*, liées aux rapports de production, à "l'ordre" qu'ils imposent et par là, à des connaissances, à des signes, à des codes, à des relations "frontales"
- c) *Les espaces de représentation*, présentant (avec ou sans codage) des symbolismes complexes, liés au côté clandestin et souterrain de la vie sociale, mais aussi à l'art, qui pourrait éventuellement se définir non pas comme code de l'espace mais comme code des espaces de représentation (LEFEBVRE, H 1974 42-43)

En pàgines posteriors (LEFEBVRE, H. 1974:48-49), caracteritza successivament aquestes pràctiques espacials com a espai *percebut*, espai *concebut* i espai *viscut*,¹¹ per tal de remarcar la rellevància social de cadascuna de les categories. L'*espai percebut* inclouria la realitat quotidiana (l'ús del temps) i la realitat urbana (trajectes, fluxos...); seria el focus tradicional d'atenció de les disciplines que tracten l'espai. L'*espai concebut* seria el dels erudits, el dels planificadors, el dels urbanistes, el dels tecnòcrates...; en facilitar la identificació del viscut i del percebut amb el concebut, es convertiria en l'espai dominant en una societat determinada. L'*espai viscut*, finalment, seria l'espai dels habitants i dels usuaris, és a dir, l'espai dominat que té, però, potencial de modificar tant l'espai percebut com el concebut; seria un terreny susceptible de generar "contraespais" o espais de resistència a l'ordre dominant.

L'aportació de Lefebvre pot proporcionar molta llum, tal com han coincidit en assenyalar autors com D. Harvey (1989a; 1993), E. Soja (1980; 1989; 1996), D. Gregory (1994) o R. Shields (1991), per a interpretar el fenomen urbà i, en especial, per a comprendre la "materialitat de les representacions"¹². El repte és, per a Harvey, trobar un marc interpretatiu global, un pont que salvi la distància entre el canvi cultural i la dinàmica de l'economia política (HARVEY, D 1989a:211). Per a Gregory, del que es tracta és de comprendre com l'espai abstracte -l'espai del valor de canvi- s'ha imposat ("ha colonitzat" segons l'expressió que utilitza Gregory) en l'espai concret de la vida de cada dia -l'espai del valor d'ús.

¹¹ Harvey ho recull d'una manera potser confusionària: *Lefebvre characterizes these three dimensions as the experienced, the perceived, and the imagined* (HARVEY, D. 1989a:219). Els adjectius utilitzats per Soja, en canvi, s'adiuen més amb l'original francès: *perceived, conceived, lived* (SOJA, E. 1996:65).

¹² La traducció a l'anglès de *La production de l'espace* l'any 1991 no ha fet sinó incrementar les relectures i reinterpretacions des del món anglosaxó, per bé que - com tota traducció d'una obra complexa- contribueixi alhora a alimentar el debat sobre quina és la interpretació que s'ajusta més a la intenció original de l'autor.



(Font: GREGORY, D. 1994:401)

En aquest gràfic, Gregory mostra les relacions entre l'espai abstracte i l'espai concret, mediatitzades per les representacions de l'espai i els espais de representació. Com s'hi pot observar, d'entre les modernes representacions de l'espai a les que Lefebvre dona importància, destaquen, segons Gregory, els discursos de les ciències espacials (incloent l'arquitectura i el planejament urbà) i l'espectacularització de l'espai urbà (GREGORY, D 1994:401 i ss). Les representacions de l'espai són, doncs, un concepte clau ja que assoleix de fondre en una sola categoria planejament i política urbana amb la producció d'imatges de la ciutat a través del mecanisme d'identificació de l'espai concebut amb l'espai viscut. Com assenyala Soja, l'espai concebut està lligat a les relacions de producció i, especialment, a l'ordre o disseny que aquestes imposen. Aquest ordre es constituiria a través del control sobre el coneixement, els signes i els codis, sobre els mitjans per a desxifrar la pràctica espacial i, per tant, sobre la producció de coneixement espacial: *In these "dominating" spaces of regulatory and "ruly" discourse, these mental spaces, are thus the representations of power and ideology, of control and surveillance* (SOJA, E. 1996:67)

També Harvey ha recollit les idees de Lefebvre sobre les pràctiques espacials, no només pel que fa a la classificació sinó també a l'esperit en recordar les relacions dialèctiques que s'estableixen entre els tres nivells de pràctiques espacials¹³ Així, per exemple, els espais de representació no serien un mer resultat (una superestructura) dels altres dos tipus de pràctiques sinó que tindrien el potencial d'afectar les representacions de l'espai i també d'actuar com una força productiva material (HARVEY, D 1989a 219) I, a més, per no deixar les coses en aquest nivell d'abstracció (en pensar com es deuen establir "les relacions dialèctiques entre els tres nivells" hom té la tendència inevitable, diu Harvey, a evocar l'"última instància" d'Engels), fa sortir a la palestra el concepte d'*habitus* de P Bourdieu com a lligam que permet de tancar de manera no determinista aquest cercle de la dialèctica de l'espai de Lefebvre (en les seves pròpies paraules, proporcionant una mena de "causació circular") Segons la definició del mateix Bourdieu,

el *habitus* es a la vez, en efecto, el *principio generador* de prácticas objetivamente enclasables y el *sistema de enclasamiento* (*principium divisionis*) de esas practicas. Es en la relación entre las dos capacidades que definen al *habitus* -la capacidad de producir unas prácticas y unas obras enclasables y la capacidad de diferenciar y de apreciar estas practicas y estos productos (gusto)- donde se constituye el *mundo social representado*, esto es, el *espacio de los estilos de vida* (BOURDIEU, P 1988 169-170)

Shields (1992 cap 1), amb una pretensió semblant d'integrar el material i l'imaginari en una sola realitat, utilitza el concepte d'"espacialització social" (terme que utilitza per a designar la construcció social de l'espai tant des del nivell de l'imaginari social com de les intervencions en el paisatge) cercant una manera de superar les velles dicotomies base-superestructura, economia-cultura, etc que sigui útil per a l'anàlisi de casos concrets més que no per a construir una altra "gran teoria" (d'aquí el subtítol del seu treball "geografies alternatives a la modernitat") Shields situa el seu propi concepte d'espacialització social respecte el d'un enfoc estructuralista com el de Bourdieu, un de genealògic com el de Foucault i un de marxista com el de Lefebvre

¹³ Tot i que D Gregory sigui de l'opinió que, a la pràctica, Harvey en faci ben poc ús al llarg de la seva obra (GREGORY, D 1994 406)

De Bourdieu pren, com Harvey, el concepte d'*habitus* (que produeix diferents models classistes de gust i de conducta alhora que el mateix *habitus* és contínuament modificat per l'experiència) per a situar la ideologia al nivell de les pràctiques i de les actituds habituals. De Lefebvre pren, com Harvey també, la triple dialèctica de l'espai. De Foucault n'analitza el concepte de *dispositif*, per a remarcar, altra vegada, la inexistència de separació entre el real i l'imaginari:

Thus, he [Foucault] eschews the conventional distinction between forms of reality, as in "reality versus fiction", by demonstrating that this assumption rests on an ontology which is itself a discourse. Conceptions of space -which are central to any ontology- are part and parcel of notions of reality (SHIELDS, R 1991 39)

Soja, de la seva banda, ha emfatitzat, recentment amb més insistència que mai, l'antireduccionisme (o, si es vol, postmodernisme) de Lefebvre remarcant, davant les velles dicotomies (subjecte-objecte, mental-material), l'existència, sempre, d'una tercera possibilitat: així, la contraposició entre viscut i concebut, entre real i imaginat, és convertida per Lefebvre en la triada conceptual esmentada:

"Is it consciousness that produces the material world or the material world that produces consciousness?" The answer implied in Lefebvre's trialectics is "yes" to both alternatives, and/also something more a combinatorial and unconfined third choice that is radically open to the accumulation of new insights, an alternative that does beyond (meta) the mere acceptance of the dualized interrogative (SOJA, E 1996 65)¹⁴.

Intentant avançar cap un nivell inferior d'abstracció, Harvey pren aquella triple categorització lefebvriana de pràctiques espacials i la "completa", en forma de matriu, amb quatre aspectes "més convencionals" i interdependents entre ells:

a) *la distància*, com a mesura del grau en que la fricció de l'espai ha de ser vençuda per a permetre la interacció social

¹⁴ El mateix Lefebvre ho posava ben clar amb un llenguatge sorprenent (anticipatori?) a mitjans dels 70 *Triplicité: trois termes et non pas deux. Un rapport à deux termes se réduit à une opposition, à un contraste, à une contrariété (...)* Après l'effort titanique de Hegel et de Marx, la philosophie retombe dans les oppositions dites "pertinentes", entraînant plusieurs sciences spécialisées (ou entraînée par elles) et déterminant l'intelligible par les oppositions et systèmes d'oppositions, sous prétexte de transparence (LEFEBVRE, H 1974 49).

b) *l'apropiació de l'espai* o manera en que l'espai és ocupat per objectes, activitats, individus...

c) el *domini de l'espai* o manera en que individus o grups dominen l'organització i producció de l'espai per a exercir un major control sobre la fricció de la distància o sobre la manera en que l'espai és apropiat per ells mateixos o per altres

d) *la producció de l'espai* o com són produïts nous sistemes (reals o imaginats) d'usos del sòl, de transport i comunicacions, d'organització territorial, i com sorgeixen noves maneres de representació de l'espai (tecnologia de la informació, cartografia automàtica...).

El resultat és la següent matriu de pràctiques espacials (HARVEY, D 1989a:220-221):

| | Accessibilitat i distància | Apropiació i ús de l'espai | Domini i control de l'espai | Producció de l'espai |
|-----------------------------------------------------|----------------------------------------------------------------------------------------------------------------------------------------------------------------|--------------------------------------------------------------------------------------------------------------------------------------------|-----------------------------------------------------------------------------------------------------------------------------------------------------------------------------------------------|-------------------------------------------------------------------------------------------------------------------------------------------|
| Pràctiques espacials materials (experiència) | fluxos de mercaderies, diner, persones, força de treball, informació, etc , sistemes de transport i comunicacions, jerarquies urbanes i de mercat, aglomeració | usos del sòl i espai construït, espais socials, xarxes socials de comunicació | propietat privada del sòl, divisions administratives de l'espai, comunitats i barris exclusius, zonificació exclusionària i d'altres formes de control social | producció d'infraestructures físiques, organització territorial de les infraestructures socials |
| Representacions de l'espai (percepció) | mesures físiques, psicològiques i socials de la distància, cartografia, teories de la "fricció de la distància" | espai personal, mapes mentals de l'espai ocupat, jerarquies espacials, representació simbòlica dels espais "discursos" espacials | espais prohibits, imperatius "territorials", comunitat, cultura regional, nacionalisme, geopolítica, jerarquies | nous sistemes de cartografia, representació visual, comunicació, etc ; nous "discursos" artístics i arquitectònics, semiòtica |
| Espais de representació (imaginació) | atracció/repulsió, distància/desig, accés/refús, transcendència "el medi es el missatge" | familiaritat, la llar i la casa, espais oberts, llocs d'espectacles populars (carrers, places, mercats), iconografia i grafiti, publicitat | no familiaritat, espais de por, propietat i possessió, monumentalitat i espais construïts de rituals; barreres simbòliques i capital simbòlic, construcció de tradicions, espais de repressió | plans utòpics, paisatges imaginans; ontologies de ciència ficció i espai, mitologies de espai i lloc; poètica de l'espai, espais de desig |

La finalitat d'aquesta matriu no és, però, en absolut explicativa. El mateix Harvey afirma que aquest "engraellat" no aporta res per ell mateix més enllà de constituir

un marc d'anàlisi que no separi com a móns independents sinó que integri la materialitat, la representació i la imaginació¹⁵. A efectes del present treball, que vol participar d'aquesta manera de veure les coses, aquest marc d'anàlisi ha constituït el punt de partida i el fil conductor. En d'altres paraules, es pretén analitzar els canvis recents en la ciutat de Barcelona comptant amb totes tres esferes però incidint especialment en les representacions de l'espai, que són pròpiament l'objecte d'aquest treball. Així, dels capítols 2 al 8 es pretén de fer un recorregut a través de la matriu de pràctiques espacials tal com queda reflectit a continuació:

| | Accessibilitat i distància | Apropiació i ús de l'espai | Domini i control de l'espai | Producció de l'espai |
|---------------------------------------|--------------------------------------------------------------------------------------------|------------------------------------------------------------------------------|-----------------------------------------------------------------------------------------------------|----------------------------------------------------------------------------------------------------------------------|
| Pràctiques espacials materials | | | | Processos de reestructuració urbana CAPITOL 2 |
| Representacions de l'espai | Integració internacional (posar Barcelona en el mapa, el Nord del sud...) CAPITOL 6 | Les condicions del creixement La promoció econòmica CAPITOLS 7 i 8 | Símbols de revitalització urbana (monumentalitat; capital simbòlic cohesió social) CAPITOL 5 | discursos sobre la ciutat; justificacions del nou planejament; producció d'imatge de la ciutat CAPITOLS 3 i 4 |
| Espais de representació | | | | |

D'aquesta manera, la part I d'aquest treball (Crisi econòmica, crisi urbana i transició política, capítols 2 i 3) seguiria l'eix (vertical) de la "producció de l'espai" mentre que la part II (La producció d'imatge) i III (La imatge com a instrument del planejament) seguirien l'eix (horitzontal) de les "representacions de l'espai".

¹⁵ La centralitat que el fet cultural ha adquirit recentment en els estudis urbans, a més, ha estat analitzat com la manera d'afrontar el repte que el postmodernisme ha creat en "envair" les ciències socials; el *rapprochement* entre els estudis culturals i l'economia política urbana podria trobar-se, segons Sharon Zukin en autors com Berman (1982), Harvey (1985b; 1989a) o Jameson (1984), els quals haurien expandit el marc d'anàlisi marxista tradicional en afrontar les ciutats com a artefactes culturals" (ZUKIN, S. 1992:489).

Una teoria urbana postmoderna?

Es pretén aquí situar algunes idees referents no tant a la postmodernitat com al postmodernisme, essent aquests conceptes utilitzats aquí en el mateix sentit que ho fan Best i Kellner (1991:5):

...we shall use the term "postmodernity" to describe the supposed epoch that follows modernity, and "postmodernism" to describe movements and artifacts in the cultural field than can be distinguished from modernist movements, texts and practices.

Per alguns autors, els canvis en els processos urbans i, en general, en el conjunt del capitalisme (processos de reestructuració) haurien provocat la necessitat de trobar noves maneres d'analitzar-los i haurien així facilitat l'adveniment d'una perspectiva postmoderna (COOKE, P. 1990). D'altres, en canvi, posen en relació el nou esperit que des dels anys 80 es respira en els estudis urbans amb la crisi de legitimitat dels models científics existents (ZUKIN, S. 1992).

Ningú, no obstant, gosaria plantejar la qüestió en termes internalisme-externalisme, un debat a hores d'ara segurament superat, per bé que el fet de posar de costat les dues posicions anteriors recordi que cal atendre tots dos fronts. De tot l'heterogeni i dispers debat al voltant de la postmodernitat i el postmodernisme, es destaquen aquí, doncs, dues qüestions principals: a) la incidència dels processos de reestructuració urbana en la reformulació de noves maneres d'abordar l'anàlisi de la ciutat; b) com la teoria social postmoderna, amb la seva diversitat de posicions, ha incidit en la reformulació de la teoria urbana.

Potser el més desconcertant sigui la gran diversitat i heterogeneïtat d'idees i posicions que s'han classificat com a "pensament postmodern", com si l'únic fet que el fes reconeixible fos el de qüestionar la capacitat explicativa de la racionalitat moderna. Com assenyala J. Graham (1988), el postmodernisme es difícil de caracteritzar -impossible sense evitar caure en una contradicció irresoluble- però, això no obstant, és fàcil de reconèixer. La diversitat i, alhora, la

sensació de què hi ha punts comuns, ha donat lloc, fins i tot, a la construcció de tipologies (alguna cosa deu haver per classificar!).

El britànic Phil Cooke (1990), per exemple, que ha dedicat força atenció al tema, ha diferenciat les posicions envers el postmodernisme en quatre categories.

a) els “apocalíptics”, com Baudrillard, que acabarien quedant atrapats en la perspectiva totalitzant i unidimensional que se suposa que han de criticar; es tracta, però, d'una línia de pensament suggerent pel que fa al domini que els mitjans exerceixen sobre la vida social (l'aplicació de conceptes com els de *simulacre* o d'*hiperrealitat* en seria una mostra). Es tracta, d'altra banda, d'una categoria ben poc homogènia: Cooke hi fa entrar Baudrillard, però també Fukuyama, Daniel Bell o C.W.Mills!.

b) la categoria d'”escèptics” estaria representada, sobretot, pel treball tant influent de Fredric Jameson (1984), pel qual el postmodernisme no és necessàriament conservador ni tampoc nou; l'únic nou seria la pèrdua de sentit del temps i de la història que exemplifica en l'ús del *pastiche* i en l'experiència sobreintensa del present:

Creo que el surgimiento del posmodernismo se relaciona estrechamente con el de este nuevo momento del capitalismo tardío, de consumo o multinacional. Creo también que sus rasgos formales expresan en muchos aspectos la lógica más profunda de ese sistema social particular. Sin embargo, sólo puede mostrar esto con respecto a un único tema principal: la desaparición de un sentido de la historia, la forma en que todo nuestro sistema social contemporáneo ha empezado poco a poco a perder su capacidad de retener su propio pasado, ha empezado a vivir en un presente perpetuo... (traduit a FOSTER, H 1985 185)

c) la categoria de “crítics”, l'adalió indiscutible de la qual es trobaria en la figura de Jurgen Habermas, defensor del projecte il·lustrat, profundament contrariat per les investides postmodernes

Creo que en vez de abandonar la modernidad y su proyecto como una causa perdida, deberíamos aprender de los errores de esos programas extravagantes que han tratado de negar la modernidad (traduit a FOSTER, H 1985 32)

d) finalment, els “pragmàtics” -posició amb la que Cooke sembla identificar-se-, veuen la fragmentació dels discursos com una democratització necessària del coneixement; així, el postmodernisme no reemplaçaria sinó que potenciarà la necessària renovació del modernisme.

Un intent diferent al de Cooke, realitzat sobre la base de la posició del pensador, és el de Hal Foster, que estableix una oposició bàsica entre un postmodernisme de resistència i un postmodernisme de reacció (FOSTER, H. 1985:11 i ss.). El primer es caracteritzaria per proposar-se deconstruir el modernisme i oposar-se a *l'status quo* des d'una perspectiva obertament crítica, mentre que el segon ho és pel seu rebuig al modernisme. Els assaigs del llibre que edita s'emmarquen en la primera de les línies -la dels “crítics progressistes”- i pot encabir autors com F. Jameson, J. Baudrillard o el mateix Habermas (autors que pertanyien a tres categories diferents en la classificació de Cooke!).

Una altra sistematització diferent és la que proposa E.A. Kaplan (1988) que distingeix entre un postmodernisme “utòpic” i un postmodernisme comercial o “co-optat”. El primer implicaria la superació de categories binàries opressives i estaria fortament relacionat amb posicions feministes. El segon, teoritzat per Baudrillard (a partir de McLuhan) presentaria un nou univers, creat per les tecnologies, el marketing i el consum, sense sortida i sense possibilitat de crítica, “un món on la pantalla de televisió és la única realitat” (KAPLAN, E.A. 1988: 5)¹⁶.

Les tres classificacions anteriors tenen la virtut de la diversitat per bé que la connexió entre elles no sigui del tot fàcil d'establir. De més interès és, però, que permetin presentar els grans punts amb els quals la teoria postmoderna pretén atacar o, millor, “deconstruir” les categoritzacions modernes.

El moll de l'os del postmodernisme és la “incredulitat respecte als metarrelats” (LYOTARD, J.-F. 1986:10), que només expliquen una part de la realitat i fan creure que n'expliquen la totalitat, i que s'ha dirigit, de manera significativa, contra les

¹⁶ Especial fortuna va tenir aquesta idea aplicada a la guerra del Golf (BAUDRILLARD, J. 1991).

posicions marxistes. Especialment interessant és, en aquest context, l'observació de Sayer (1995):

There is a striking, but not surprising, contrast between critiques of marxism within radical academia, which have come mainly from feminism, poststructuralism and postmodernism, and critiques outside radical academia, which come mainly from liberal perspectives (p. 79-80).

Com a exemple, els arguments de M. Davis contra F. Jameson, un autor suposadament postmodern -tal com s'ha vist en les classificacions anteriors- però "massa" modern per a Davis:

...Jameson's postmodernism tends to homogenize the details of the contemporary landscape, to subsume under a master concept too many contradictory phenomena which, though undoubtedly visible in the same chronological moment, are nonetheless separated in their true temporalities (DAVIS, M. 1985:107).

La identificació entre postmodernisme i neo-conservadurisme (veure Foster, més amunt) ha provocat alguns intents de defensa des de l'esquerra. Graham (1988) exposa com seria un raonament d'aquesta mena:

Post-modernism is the aesthetic and cultural manifestation of neo-conservatism and the Marxists who flirt with it are revealing their inner desire to move with their social cohort to the right.

Com assenyala la mateixa Graham, però, el missatge postmodern no només no és necessàriament conservador sinó que, el que és més important, conté serioses crítiques a tenir en compte, la més important de les quals és la crítica a l'essencialisme, que en definitiva no seria sinó una nova versió de la crítica al marxisme economicista. La conclusió se segueix sola quan s'estableix que el marxisme és prou complex i poc lineal com a per a poder participar de la crítica postmoderna: el postmodernisme, més que una crítica antimarxista, pot ser contemplat també com una tradició emergent *dins* del marxisme (GRAHAM, J. 1988:63). En la mateixa direcció poden situar-se els arguments de Soja i les seves

proclames en favor d'una perspectiva postmoderna radical o crítica, una "combinació creativa de las perspectives moderna i postmoderna" (SOJA, E 1989, SOJA, E 1996)

Fins i tot David Harvey, que hom podria destacar no només per la seva contribució innegable a mantenir viu el marxisme dins la Geografia sinó també pel seu grau "d'ortodòxia", han reformulat o obert la seva posició per admetre-hi noves variables. A les acaballes de *The condition of postmodernity*, Harvey (1989a:355) marca quatre àrees de futur treball:

a) el tractament de la diferència i del "otherness", no com un afegit a les categories marxistes fonamentals com les de classe i forces productives, sinó com quelcom que ha de ser present des del començament; cal, doncs, recuperar aspectes com la raça, el gènere, la religió...

b) el reconeixement de què la producció d'imatges i de discursos és una faceta important de la activitats que ha de ser analitzada com a part integrant de la reproducció i transformació de tot ordre simbòlic

c) el reconeixement de què les dimensions de l'espai i el temps són rellevants i que en cal una millor comprensió: "el materialisme històric" -diu Harvey- "ha començat a prendre's seriosament la seva geografia"¹⁷

d) la defensa de la meta-teoria, que no pretén establir una veritat absoluta sinó que és necessària per a comprendre les diferències, els discursos i les dimensions de l'espai i del temps.

¹⁷ Aquesta és una de les reivindicacions fonamentals de la geografia "postmoderna" que hauria ultrapassat les fronteres de la mateixa geografia, fins i tot avançant-s'hi *For the first time in almost a century, there is a significant community outside the bounds of geography that is atentively listening and agreeably lending its support. Some in this corps of new comers are even daring to push the pronouncements further to proclaim what most geographers still hesitate to make explicit - that space and geography may be displacing the primacy of time and history as the distinctively significant interpretative dimensions of the contemporary period* (SOJA, E W 1987.289)

Per descomptat que una declaració de principis com l'anterior, mesuradament eclèctica, no ha estat suficient per eludir les disputes; el cas més sorollós potser hagi estat la confrontació oberta, personalitzada i més aviat poc cortès amb posicions feministes¹⁸.

Malgrat les polèmiques posteriors, Harvey havia ja situat els tres grans temes que poden constituir l'aportació del postmodernisme a integrar en "un marxisme alternatiu que venci el dogmatisme tradicional aprenent de l'anti-essencialisme postmodern" (LOVERING, J. 1989a): el paper de les variables culturals, la materialitat de les representacions i l'èmfasi en l'estudi de les localitats.

Aquest darrer aspecte ha estat també objecte d'intensos debats. D'una banda, la necessària relació entre l'estudi de localitats i l'adopció de posicions postmodernes (defensada, per exemple, per COOKE, P. 1990) ha estat discutida per diversos autors. Des del punt de vista de la recerca, perquè una localitat no hauria de ser considerada sinó una "finestra" més des d'on observar processos més amplis tant des del punt de vista espacial com de la seva relació amb l'economia o la societat (LOVERING, J. 1989a). D'una altra, des del punt de vista metodològic, perquè cal considerar els perills que pugui comportar el retorn a un empirisme exagerat (SMITH, N. 1987).

No deixant de ser aparentment paradoxal que la localitat prengui rellevància precisament quan les barreres espacials a l'intercanvi, el moviment i la comunicació disminueixen de manera tan significativa com en l'actualitat¹⁹, els assaigs d'explicació poden contenir conseqüències més importants per a l'esbós d'aquest marc conceptual.

¹⁸ Veure, per exemple, l'atac feroç de Massey (1991) i la resposta, igualment dura, de Harvey (1992b).

¹⁹ Santos ho ha expressat d'aquesta manera: *Cuanto más se mundializan los lugares, más se vuelven singulares y específicos, es decir, únicos* (SANTOS, M. 1996a:34)

Swyngedouw és un dels autors que ha reflexionat sobre la “resurrecció”²⁰ de la localitat tant en el discurs acadèmic com en la praxi política. Aquesta resurrecció hauria estat producte tant de l'èmfasi postmodern en la fragmentació i la diferència, i la prioritjació de l'espai sobre el temps, com dels processos de reterritorialització subsegüents a la crisi dels 70; la renovada centralitat del lloc en l'organització econòmica del món és expressada amb una metàfora televisiva i familiar que remarca, a més de la discontinuïtat de l'espai, la velocitat del moviment:

In the age of hyperspace, in which money can flow “at the twinkle of an eye” from one fragmented place to another as the Starship Enterprise moves at starspeed from one end of the galaxy to another, locality again becomes the place of regulating daily social and economic life in the face of a global accumulation process (SWYNGEDOUW, E 1989: 40)

El ressorgiment de la localitat estaria, per tant, relacionada amb la dinàmica de la creixent mobilitat del capital cercant localitzacions beneficioses en un context de desenvolupament desigual que obligaria a la competència entre els territoris, amb el rerafons de pèrdua progressiva de poder dels Estats-nació i el creixent control de l'espai per part de les grans empreses financeres i industrials

Intentant sistematitzar els motius d'aquest auge de la localitat en les darreres dècades, Harvey (1993:7-8) proporciona alhora un marc on situar la promoció i la producció d'imatge de les ciutats. Segons aquest autor, quatre elements són els que poden contribuir a proporcionar una explicació a la creixent importància de la dimensió local:

a) l'alteració de les localitzacions relatives en el context de globalització econòmica hauria fet que les ciutats que abans -de la reestructuració dels 70-

²⁰ El terme no és innocent: l'èmfasi en la complexitat, la diferència i la unitat de la localitat fa que diversos autors situïn la qüestió com un retrocés a la geografia idiogràfica

tenien un status segur, de cop es trobin a elles mateixes vulnerables (per exemple, les velles ciutats industrials).

b) la creixent mobilitat productiva i financera permet una major llibertat de localització i augmenta, per tant, la importància de diferències que abans podien haver estat considerades com a menors.

c) els residents en una ciutat esdevenen conscients que estan en competència amb d'altres per un capital altament mòbil. L'atracció i la retenció del capital multinacional es realitza mitjançant un conjunt de factors (infraestructures físiques i socials, qualitat del treball, regulació política i social, vida social i cultural) que marquen la diferència. En aquest procés adquiriria gran importància la venda de la ciutat, l'ús de tècniques com la publicitat o la construcció d'imatges.

d) l'excedent de capital, amb dificultats per a trobar projectes beneficiosos on invertir, s'hauria canalitzat en les darreres dècades, i en una proporció considerable, cap a la construcció especulativa, cosa que hauria accentuat encara més els esforços de venda de les ciutats i de remarcar les seves qualitats particulars.

Així, l'èmfasi en l'estudi de les localitats, avinent d'altra banda amb els dictats del postmodernisme, és també, i sobretot, una resposta necessària a la postmodernitat. Des d'aquest punt de vista, la localitat esdevé, ja no un enfoc, sinó un objecte d'estudi per ell mateix. En un context de creixent competència com l'esbossat més amunt, la necessitat de la ciutat d'assegurar-se un status determinat té, a més, conseqüències evidents pel planejament. La "venda de la ciutat" esdevé, així, una part integrant i no gens menystenible del nou planejament urbà.

Des del estudis culturals

Com s'esdevé en el cas de l'estudi de la ciutat, l'objecte d'estudi dels anomenats de manera voluntàriament ambigua "estudis culturals" no és de fàcil definició. L'intent pot ser un xic estèril, tal com assenyala Cosgrove (1983), tot i que sigui segurament necessari.

R. Williams (1994) ha explorat l'ús del terme a través de la història. Des dels seus inicis en que designava un "*procés*" -la cultura com a conreu (agrícola i, per extensió, de la ment)- fins a designar, a finals del XVIII, una *configuració de l'esperit* que conformava el mode de vida d'un poble en particular, i que dona lloc precisament a una de les dues aproximacions principals a la qüestió de la cultura:

a) el que subratlla el "*espíritu conformador*" de un mode de vida global, que se manifesta en toda la gama de activitats socials, però que és més evident en les activitats "específicament culturals" -el llenguatge, els estils artístics, les formes de treball intel·lectual,

y b) el que destaca "*un orden social global*", dentro del qual una cultura especificable, per els seus estils artístics i les seues formes de treball intel·lectual, se considera com el producte directe o indirecte de un orden fundamental constituït per altres activitats socials.

Estes posicions són freqüentment classificades com a a) *idealista* y b) *materialista* (WILLIAMS, R. 1994 11-12)

La connexió entre cultura i societat -si es vol, la interpretació materialista de la cultura- és també l'objecte del treball desenvolupat pel Centre for Contemporary Cultural Studies de la Universitat de Birmingham, de qui P. Jackson pren una definició "operativa" de cultura:

as the level at which social groups develop different patterns of life. Culture refers to 'the way the forms, in which groups "handle" the raw material of their social and material existence' (Clarke et al 1986, p 10). Elaborating slightly on this, 'culture' refers to the codes with which meaning is constructed, conveyed, and understood. Cultures are not simply systems of meaning and value carried around in the head. They are made concrete through patterns of social organization. Culture is 'the way the social relations of a group are structured and shaped' but it is also the way those shapes are experienced, understood and interpreted (ibid, p 11) (JACKSON, P. 1989 2-3)

Queda clar, doncs, que la definició de cultura està estretament relacionada, com un peix que es mossega la cua, amb l'enfoc adoptat pel seu estudi. N. Thrift n'ha distingit quatre tradicions (THRIFT, N.J. 1983):

a) la interessada sobretot en el problema de l'ordre i en com mantenir-lo; comporta sovint la estigmatització de la cultura de masses i la identificació de la cultura amb la cultura d'èlit.

b) la nascuda de Marx i les idees socialistes del XIX, que ràpidament canvià i tendí a convergir en certs aspectes amb la primera de les tradicions, en analitzar la cultura com a instrument de repressió (en l'escola de Frankfurt).

c) la sociologia empírica de la cultura que s'inicia als anys 30 als Estats units d'Amèrica, preocupada fonamentalment en la recol·lecció de dades sobre les audiències.

d) finalment, sobre la base de la tradició empírica, de la tradició marxista i de l'antropologia social, s'inicia l'estudi de la materialitat dels signes, una "sociologia dels sistemes de signes" que uniria l'economia política del signes en el treball de Bourdieu sobre la circulació de capital cultural, en el de Baudrillard sobre els sistemes d'intercanvi simbòlic i en el de Sahlins sobre el mode de producció simbòlica.

Si en les dues primeres tradicions la cultura de masses (*popular culture*) apareix com una imposició més que com una creació, d'altres aproximacions posteriors, amb posicions més matisades, molt influïdes per les idees de Gramsci i en especial pel seu concepte d'hegemonia, han aportat noves formes d'interpretació materialista però volgudament allunyades d'economicismes. R. Williams en teoria literària i E. Thompson en història social en són els grans punts de

referència (THRIFT, N J 1983 14-15) L'error del materialisme mecanicista o materialisme vulgar havia estat, precisament, el de no ser prou materialista

The social and political order which maintains a capitalist market, like the social and political struggle that created it, is necessarily a material production. From castles and churches to prisons and workhouses and schools, from weapons of war to a controlled press, any ruling class, in variable ways, produces a social and political order. These are never superstructural activities (Williams R (1977) *Marxism and Literature*, cit per GARNHAM, N 1986 13-14)

Aquesta darrera visió de la cultura de masses hauria incidit de forma intensa en la “nova” geografia cultural, cada cop més deslligada del que era fa unes dècades, els resultats actuals de la qual han estat presentats com el fruit lògic de la integració d'algunes de les idees procedents dels estudis culturals amb el treball recent en la Geografia humana (JACKSON, P 1989 3) La influència dels estudis culturals hauria estat decisiva no només per deixar enrera el llegat de l'escola de Berkeley i “la seva obsessió pel paisatge” sinó per passar dels treballs més involucrats amb la Geografia humanista i l'anàlisi de textos literaris, amb una visió força elitista de la cultura i una absència gairebé generalitzada de tractament del context social (JACKSON, P 1989 20), a una perspectiva cada cop més basada en la influència dels *media* sobre l'experiència i la percepció de l'espai (BURGESS, J i GOLD, J R 1985)

El mateix Paul Claval ha descrit la crisi de la geografia cultural de tradició saueriana i la necessitat d'adaptar el treball a un nou context *les techniques sont devenus trop uniformes pour retenir l'attention; ce sont les représentations, négligées jusqu'alors, qui méritent d'être étudiées* (CLAVAL, P 1995 37) La insatisfacció amb la tradició existent hauria conduït a una necessària renovació dels continguts, ja des dels anys 70, primer, tal com ja s'ha assenyalat, a partir dels treballs sobre espai i literatura, i, després, a partir dels nous enfocaments desenvolupats per autors anglosaxons, que des de mitjans dels anys 80 s'inclouen dins el terme "new cultural geography" (CLAVAL, P 1995)

Com a mostra, el llibre de P Jackson, *Maps of Meaning*, publicat el 1989 i gairebé un “manual” de nova geografia cultural, conté totes els ingredients

esmentats: menyspreu per la vella geografia cultural, concentració especial en la diversitat cultural i en la cultura de masses més que no en la elitista i fonament teòric en el treball de R. Williams, en els estudis culturals desenvolupats del Centre for Contemporary Cultural Studies de Birmingham i en la teorització gramsciana de la ideologia i l'hegemonia cultural.

En aquest context teòric, una aproximació materialista no economicista de la cultura i preocupada bàsicament per la cultura de masses, havia de convergir necessàriament amb les noves necessitats dels estudis urbans d'incloure les variables culturals com a significatives. Així, un dels temes recents que haurien esdevingut centrals en la nova geografia cultural seria precisament

the appropriation and simplification of selected cultural and landscape features of cities as marketable images to promote economic regeneration, the authenticity of such images, and the centrality of struggles over meaning in the urban political life (COSGROVE, D 1990 561)

La "venda" de la ciutat, el significat dels monuments i dels espectacles, la producció d'imatges de revitalització urbana, són, doncs, temes que avui s'estan abordant tant des dels estudis urbans i des dels estudis culturals, sense que en els resultats es pugui observar moltes vegades una diferent procedència disciplinar

Les possibles respostes: hipòtesis de treball

Aquest treball recolza sobre tres hipòtesis principals molt interconnectades entre elles però que, individualitzades amb efectes analítics, poden expressar també tres maneres d'enfocar la relació entre ciutat i producció d'imatge dependent d'on es posi l'èmfasi: en el procés de reestructuració que segueix la crisi urbana, en els canvis en el planejament urbà, en el reforçament del paper dels actors privats en el procés de decisió de la política urbana. D'aquesta manera, la producció d'imatge pot ser considerada com: a) un resultat i una estratègia dels processos de reestructuració urbana; b) un instrument del nou planejament urbà; i, c) un instrument per a la legitimació dels interessos de les coalicions locals dominants. Expressades d'aquesta manera, semblaria que es tracten d'hipòtesis d'abast universal, idea que la lectura de bona part de la bibliografia utilitzada, teòrica o dedicada a casos d'estudi concrets, no tendeix sinó a reforçar. Tanmateix, al llarg del treball només es pretendrà demostrar, com és natural, la pertinença d'aquestes hipòtesis pel que fa al cas analitzat, això és, la ciutat de Barcelona en el període assenyalat, contribuint si per cas modestament, amb aquest cas d'estudi, a reafirmar la seva capacitat explicativa.

Sobre l'aplicabilitat de la "teoria" de la reestructuració

La crisi econòmica dels anys setanta afectà la ciutat de Barcelona, com a gairebé totes les velles ciutats industrials del món occidental, amb les característiques locals i històriques que li són pròpies. Aquí es parteix de la premissa, desenvolupada per diversos autors (veure el capítol 2) que les sortides de la crisi impliquen sempre processos de reestructuració (terme amb el que s'acostuma a fer referència a l'existència de canvis qualitius en l'evolució del capitalisme) amb implicacions espacials determinades. S'accepta també que, malgrat les especificitats locals, el procés de reestructuració urbana té prou elements en

comú a moltes ciutats com a per a ser analitzat com a tal i com per a que la formulació general de la reestructuració urbana com a procés sigui aplicable a una ciutat concreta.

Cal assenyalar que, en el context d'aquest treball, la "teoria" de la reestructuració (LOVERING, J 1989b) no és només un marc interpretatiu on situar l'anàlisi de la producció d'imatge sinó un enfoc: la producció d'imatge només és analitzable, des d'aquest punt de vista, com a part dels processos de reestructuració urbana. S'assumeix, per tant, la idea que, malgrat que la promoció de la ciutat per al turisme o per atraure inversions tingui una llarga tradició que es remunta, com a mínim, al segle passat, la producció actual d'imatges de la ciutat, amb un canvi substancial del context -reestructuració postfordista- i de les tècniques utilitzades -marketing, publicitat...- han donat lloc a una activitat qualitativament diferent (HOLCOMB, B. 1994 120)

Sobre la relació entre el planejament i la producció d'imatge

Una de les formes que ha pres la reestructuració urbana ha estat el canvi en les formes de planejament i de gestió de la ciutat, on les polítiques de promoció de la ciutat han passat a tenir un paper destacat (veure capítol 3: "De la regulació a la promoció del creixement"). Sovint s'ha assenyalat el paper clau de la promoció de la ciutat en les polítiques urbanes actuals, quan el planejament tradicional es troba en franca crisi de legitimació. Dit d'una altra manera i, acceptant que més que en crisi el que cal pensar és en una transformació radical de les formes de planejament, s'assumeix que la producció d'imatge pot ser -i ha de ser, si el que estudiem és la ciutat- analitzada com un instrument del nou planejament urbà. I posat a la inversa, l'anàlisi del planejament urbà exigeix prestar especial atenció a les polítiques de promoció, de marketing i de creació d'imatges. Cal advertir que el terme "planejament" és utilitzat aquí en sentit ampli i no es refereix només

a les propostes de configuració física (més avinents amb els objectius del planejament tradicional) sinó al "model de ciutat desitjada" (TERAN, F 1982 25).

Sobre les coalicions locals i la recerca de consens

En l'anàlisi preliminar de les imatges produïdes s'observava, tal com ja ha estat assenyalat, una escassa visibilitat d'imatges dissonants que podria ser interpretada com un reflex del consens assolit en el planejament i en el mateix model de ciutat. Per tant, el que caldria explicar, en tot cas, són els mecanismes d'aquest consens, que, de la seva banda, les imatges produïdes tendeixen a reforçar.

Tal com han assenyalat diversos autors (MOLOTCH, H 1976, COX, K R i MAIR, A 1988; HARVEY, D 1985a), les transformacions físiques i econòmiques necessàries en l'actual fase de reestructuració exigiria l'emergència d'una àmplia coalició social que aglomera diferents interessos (i que, per tant, no sempre pot estar exempta de conflictes), i en la que participen tant el sector públic (amb el paper de facilitar, estimular o, com s'ha dit de vegades, "catalitzar" les iniciatives privades) com el sector privat (tant els beneficiaris directes de la reestructuració urbana com els que necessiten espai en la ciutat per estendre els seus negocis com els que difonen ideologia urbana).

Junt als que d'una o altra manera es beneficien dels efectes de la reestructuració urbana i, per tant, estan interessats a promoure-la, hi ha un ampli sector de la població que no participa directament d'aquests beneficis però que n'ha d'assumir, com tothom, els costos. La tercera hipòtesi d'aquest treball parteix de la idea que la producció d'imatge és un instrument de legitimació de la reestructuració per aquells que no en són beneficiats, sinó és a través d'un hipotètic *trickle down*, és a dir, de què el que és bo per alguns, a la llarga acabarà essent-ho per a tots (WILLIAMS, P i SMITH, N 1986 220).

L'àmplia acceptació d'aquest model de ciutat en l'esfera intel·lectual podria ser també analitzada en aquest context. No deixa de ser sorprenent, per exemple, la

poca reacció -fins i tot, l'escassa anàlisi- que la profusió de tècniques empresarials aplicades a la ciutat, que restava així com un producte i alhora com una empresa (tècniques de marketing, planejament estratègic, ús de la publicitat, etc.), ha despertat, en el cas de Barcelona, entre la majoria dels qui l'estudien. Intentant explicar aquesta manca de reacció per part de professionals i intel·lectuals, alguns han assenyalat les expectatives de guanyar protagonisme professional o polític en la vida pública (RAMON i GRAELLS, A 1987:58). D'altres, en canvi, han posat l'accent en el poder de la persuasió que, en el cas de Barcelona en particular, hauria aconseguit fer acceptar -i aplaudir!- una manera de fer a sectors als que, en principi, "no els tocava" (ROCA, F 1993 71-75).

Per tant, de l'anterior hipòtesi es desprèn que caldria establir en primer lloc si, efectivament, l'existència d'imatges dissonants és tan escassa com sembla o, si pel contrari, el silenci aparent és, efectivament, "dissens" (LOPEZ, P 1993a). En segon lloc, s'hauria de mostrar l'existència i l'abast de la coalició social interessada en la reestructuració urbana (la *growth machine coalition* de Molotch). En tercer lloc, l'anàlisi dels missatges hauria de permetre veure el seu objectiu d'actuar com a instrument de legitimació pels no beneficiats directament pels processos de reestructuració. I, finalment, s'hauria de comprovar el grau de corresponsabilització d'intel·lectuals i professionals en el projecte de reestructuració urbana de Barcelona, el projecte de Barcelona '92. Atès que en aquest treball, el punt de mira és més en la producció que no en el consum, hom tendirà a centrar-se en la segona i en la tercera de les idees esmentades tot i que es faci eventualment referència a la primera i la quarta.

Les fonts de treball

Les fonts emprades en aquest estudi són relativament extenses, variades i, sobretot, força heterogènies. Com es desprèn de la mateixa observació del sumari d'aquest treball, s'han utilitzat fonts secundàries, i fonamentalment s'ha procedit a una revisió bibliogràfica de les principals aproximacions per a elaborar tota la primera part (*Cristi urbana i nou planejament*). En la segona part (*La producció d'imatge*), però, ja s'ha començat a utilitzar material sense elaborar, que constitueix el gruix de les fonts emprades per a la tercera (*La imatge com a instrument del planejament*).

Sobre la bibliografia

Aquest treball és abundant -potser excessivament- en referències bibliogràfiques, fet que algú podrà considerar com una demostració d'erudició en el millors dels casos, com a simple pedanteria en el pitjor. Ni d'una cosa ni de l'altra s'ha pretès aquí de fer-ne, lògicament, cap demostració. Les cites bibliogràfiques que esquitxen el text no pretenen ser ni ornaments ni coartades pels propis arguments sinó el pagament dels deutes contrets amb els autors i, sobretot, un recordatori imprescindible pel treball futur -propi o d'altres- de la procedència original d'algunes idees que poden haver estat mal recollides o mal interpretades. Atès que la bibliografia utilitzada mereix el caràcter de "fonts d'estudi", val la pena fer-ne alguns comentaris relatius als seus inevitables biaixos que existeixen, al menys, en tres sentits: disciplinar, geogràfic i temporal.

El biaix bibliogràfic és un vici que es crea en iniciar la construcció de la bibliografia, ja que aquesta tendeix a auto-alimentar-se (creix, sobretot, a través de les referències que contenen les referències; per això, són tan importants les aportacions "externes", especialment dels aliens a la disciplina).

El primer biaix és de tipus disciplinar. La majoria de treballs recollits en la bibliografia procedeixen de la Geografia atenent el camp en el que treballen els

seus autors, menys atenent els seus continguts que aprofiten treballs d'altres disciplines. La tradicional permeabilitat de la Geografia com a ciència, i en concret de branques com la geografia urbana i la geografia cultural, és la que ha permès de trencar en part la pròpia endogàmia disciplinar, encara que les aportacions d'altres disciplines hagin hagut de passar sovint pel filtre de geògrafs. El segon biaix és de tipus geogràfic. Una bona part de la bibliografia utilitzada és de procedència anglosaxona, fet degut fonamentalment a tres motius: el domini idiomàtic de l'anglès front a d'altres llengües, el propi tancament en ell mateix del món anglosaxó que tendeix a llegir-se sobretot a si mateix, i la gran quantitat de producció científica que es fa, es publica i es difon en anglès²¹.

El tercer biaix és temporal. La bibliografia emprada és en general força recent. Més de dues terceres parts del conjunt de referències bibliogràfiques utilitzades han estat publicades en els darrers 10 anys, amb posterioritat a l'any 1986. Tot i que el tema tractat demana una certa actualitat dels referents utilitzats, cal desitjar alhora que la selecció hagi estat prou adequada com perquè hagi inclòs també aquelles aportacions imprescindibles que hagin estat efectuades amb anterioritat.

Sobre les fonts no bibliogràfiques

El material fonamental que s'ha utilitzat és el provinent del mateix Ajuntament de Barcelona (fulletons, anuncis, exposicions, vídeos promocionals, revistes). Tanmateix, el material recollit, extremadament abundós sense ser ni molt menys exhaustiu, ha semblat insuficient per a cobrir tot l'abast i tot l'espectre de

²¹ Els editors d'una recent antologia de textos de geografia humana justificaven els criteris de selecció que havien utilitzat d'aquesta manera: *The bias towards English-language material is justified partly in terms of our familiarity with it and with the needs of students in the English-speaking world but also in terms of the intellectual dominance on a world scale exercised over the past fifty years in particular by writing in the English language.* (AGNEW, J., LIVINGSTONE, D.N. et al. 1996).

productors d'imatges. Ha calgut també, doncs, recórrer, en primer lloc, al tractament de la ciutat a la premsa escrita, un agent productor d'imatges de primer ordre -com es veurà al capítol 4-, que era necessari per tal d'establir com la visió municipal era recollida, compartida, recreada i difosa. A més, d'altre material més dispers com vídeos, programes de televisió, revistes de temàtica barcelonina, fulletons produïts per agents aliens a l'Ajuntament com la Cambra de Comerç o empreses privades, han estat també utilitzats per intentar de calibrar les actituds dels agents privats front el procés de transformació de la ciutat.

D'una manera més sistemàtica, les fonts no bibliogràfiques utilitzades podrien classificar-se de la següent manera:

1. Fulletons editats pel propi Ajuntament o entitats amb participació municipal.

Es tracta sobretot de material relacionat amb campanyes específiques com ara "Barcelona som tots" (campanya dedicada a fomentar la participació i la solidaritat ciutadana en diferents àmbits) o "Barcelona posa't guapa" (campanya per a l'embelliment de la ciutat). També s'ha comptat, quan ha estat possible, amb material procedent d'altres institucions intensament implicades en la transformació de la ciutat: Nova Icària, entitat encarregada de la promoció i venda dels habitatges de la Vila Olímpica, la Cambra de Comerç de Barcelona o el Patronat de Turisme de Barcelona (avui simplement Turisme de Barcelona). També poden esmentar-se dins aquest apartat els "catàlegs" (de vegades en sentit literal, d'altres simples fulletons) de les múltiples exposicions que l'Ajuntament de Barcelona ha anat organitzant per tal de donar a conèixer les seves activitats, així com material més ocasional com els programes de les cerimònies dels Jocs Olímpics o les "guies" de la ciutat especialitzades com la que edita el "Barcelona Convention Bureau", organisme encarregat de la promoció del turisme de negocis.

2. Anuncis publicats a la premsa

A partir del buidatge de la premsa periòdica i de diverses revistes -assenyalades en el punt 4 d'aquest apartat- s'han reunit 165 anuncis que han estat publicats, sobretot pel mateix Ajuntament de Barcelona, però també per d'altres institucions (Generalitat de Catalunya, Àrea Metropolitana de Barcelona, Diputació de Barcelona), empreses mixtes amb participació municipal (Promocions de Ciutat Vella, Anella Olímpica SA, Holding Olímpic SA, Comitè Organitzador dels Jocs Olímpics), i fins i tot empreses privades amb forts interessos en la transformació de la ciutat, sobretot, empreses constructores (per exemple, Dragados y Construcciones, Ferrovial, Huarte...).

La petita mostra reunida ha estat, si més no, expressiva de quins han estat els temes tractats, de quins han estat els símbols més recurrents i de com sectors diferents comparteixen interessos i de com les maneres d'expressió s'assemblen o, pel contrari, es distancien.

3. Material audiovisual

El material reunit sota aquest epígraf només té en comú el seu suport material, ja que es tracta de coses tan diverses com vídeos promocionals de difusió institucional (per exemple, "Barcelona, una passió" de L. Pomés o "Transformació d'una ciutat olímpica" de M. Omedes exhibits en múltiples exposicions de l'Ajuntament o el mateix vídeo que fou exhibit amb ocasió de la candidatura olímpica de Barcelona, documentals exhibits en diverses televisions (per exemple, "La nova Barcelona" de la sèrie *Actual* de TV3, o "Barcelona camina hacia el futuro" de la sèrie *Documentos TV* de TV2), entrevistes a dirigents polítics, o spots publicitaris de l'Ajuntament. En aquest cas s'afegeix la

complexitat d'anàlisi que requereix la combinació d'imatge, de so, i l'abundància de símbols no sempre fàcilment descodificables que el llenguatge audiovisual permet.

4. Revistes de temàtica barcelonina

S'han utilitzat de manera principal tres revistes, dues editades per l'Ajuntament de Barcelona i una de privada, però totes tres de caire ben diferent.

En primer lloc, *Barcelona, metròpolis mediterrània*, publicació trimestral de l'Ajuntament, dirigida pel periodista Joan Anton Benach que ve apareixent, amb alguna intermitència des del 1986. Es tracta d'una publicació amb voluntat de seriositat, amb seccions fixes, amb articles de fonts i amb un dossier especial a cada número, un quadern central que pot ser dedicat a qüestions diverses com "Barcelona en la literatura" (núm. 20), "La rehabilitació de Ciutat Vella" (núm. 1), o "La Barcelona del 1993" (núm. 9)²².

També editada pel mateix Ajuntament, però amb un tarannà ben diferent és la publicació municipal de difusió gratuïta i "universal" (és repartida a les bústies de totes les famílies empadronades a la ciutat) *Barcelona 10* -després *Barcelona Informació* i, on s'informa als ciutadans dels esdeveniments recents o futurs de la ciutat. El seu to és, alhora, més institucional (els articles apareixen sense firmar), més popular (facilitat de lectura, absència aparent d'anàlisi i d'opinions...) i també, sens dubte, més obertament propagandístic.

Finalment, s'ha volgut obtenir un punt de vista diferent acudint a una de les revistes de temàtica barcelonina, és a dir, les especialitzades sobretot en l'oci a la ciutat però que inclouen sovint articles sobre les transformacions urbanes. Amb una periodicitat mensual, *Vivir en Barcelona* va iniciar la seva publicació el juny

²² Hi ha d'altres revistes sobre Barcelona editades per l'Ajuntament -com *Barcelona economia* o *Barcelona societat*- que, tot i haver estat utilitzades àmpliament, no es contempen aquí ja que s'han considerat, pel seu caràcter més especialitzat, com a fonts bibliogràfiques.

del 1985 i va continuar publicant-se fins el 1994²³. Especialment rics en continguts han estat, però, els números anteriors a la celebració dels Jocs Olímpics, els més prolífics en articles dedicats a les transformacions urbanes. En aquest cas, el que cal destacar precisament és l'abundància de valoracions i d'opinions (una de les finalitats de la revista és precisament recomanar allò que està millor, que "està de moda") també a propòsit dels nous espais urbans.

5. Premsa escrita

Ha semblat clar, en especial, que analitzar les actituds de la premsa, com a principal agent que difon les idees hegemòniques, era del tot indispensable i, tanmateix, un projecte inabordable en el marc d'una treball en la qual aquest només és un aspecte. Gràcies a l'existència del COOB '92, fou possible, però, d'obtenir un material valuós i difícil de reunir d'altra manera consistent en els reculls de premsa que aquest organisme efectuava d'una bona part de la premsa escrita de l'Estat i també de l'estranger. Òbviament, moltes de les notícies recollides no tenien massa interès (notícies esportives, anècdotes relacionades amb els Jocs Olímpics, etc.) i malgrat tot, el material continuava sent molt abundant. Finalment, es decidí d'incloure part d'aquell material, degudament "depurat" (és a dir, seleccionant només aquelles notícies amb referència explícita a la ciutat) corresponent a un any de gran profusió de notícies pel que fa a la transformació de la ciutat, des del juliol del 1990 fins el juliol del 1991, abans que els aspectes organitzatius dels Jocs Olímpics del 92 acaparesin les informacions. Tot i haver reduït la mostra a només un any, aquesta és, tot i així, prou àmplia com mostren el miler llarg d'articles finalment seleccionats. Aquests corresponen sobretot a diaris d'interès general editats a Barcelona, encara que

²³ Sota el titular "Topades postolímpiques" la desaparició de *Vivir en Barcelona* era descrita com "una estrellada contra el mirall olímpic", com una conseqüència lògica, no només de la fi del període d'eufòria olímpica sinó com a resultat de la seva mateixa raó de ser: *Als que fullejàvem "Vivir en Barcelona" en els quioscos ja ens semblava que Barcelona no era allò que es veia a la revista...* (*La Veu del Carrer*, núm. 23, maig del 1994).

també hi destaquen els esportius que, eventualment, s'immiscueixen en temàtiques en principi alienes gràcies a la "convergència" entre l'esport i la transformació urbana. Junt a aquests, en molta menor mesura però de manera ben significativa, cal destacar els diaris editats fora de Barcelona, en d'altres ciutats de Catalunya i d'Espanya que han estat utilitzats per a comprovar el punt de vista extern, especialment per comprovar si existia consens també territorial pel que fa a la forta concentració d'inversions públiques a Barcelona (veure capítol 5). Finalment, encara, els reculls de premsa internacional (amb mostres tan dispars com els articles dedicats a Barcelona procedents de diaris o revistes de Jerusalem, Paris o Los Angeles) han estat no només curiositats destacables sinó també mostres del grau de coneixement, si es vol, del reconeixement de la ciutat a l'estranger.

6. D'altres

A mig camí en la consideració com a font bibliogràfica o com a font de primera mà, cal esmentar materials diversos com els següents.

En primer lloc, cert tipus de llibres que han estat tractats més com a "material promocional" que no com a "llibre de lectura" encara que totes dues aproximacions siguin possibles. Es tracta de llibres de gran format i bellament il·lustrats que han estat publicats en tot el període pre-olímpic aprofitant l'existència d'un mercat per aquest tipus de llibres. També s'hi poden incloure els llibres de gran format editats per l'Ajuntament, els llibres escrits per l'alcalde o d'altres dirigents polítics, les "guies urbanes" especialitzades en les transformacions recents..., un conjunt de material que té un interès excepcional per a ser "analitzat" més que no per a ser "utilitzat".

En segon lloc, cal esmentar també materials diversos que hom podria identificar amb l'"oposició" -l'ambigüitat del terme és voluntària atesa la diversitat d'aproximacions i d'accions- al projecte de Barcelona '92; es tracta d'opuscles, revistes o fins i tot llibres de col·lectius nacionalistes, del moviment associatiu de

la ciutat o de col·lectius d'oposició frontal al projecte olímpic i totes les seves implicacions.

Tractament de la informació

El conjunt de materials reunits ha estat, doncs, ampli i divers i ha constituït les fonts de treball principals junt amb un treball de camp continuat que ha requerit prestar especial atenció per aquells aspectes més relacionats amb la promoció de la ciutat. Cal remarcar que, llevat de la bibliografia, tot el material recollit ho ha estat precisament per trobar-se a l'abast de qualsevol ciutadà que hagi tingut accés a mitjans de difusió general com els diaris, diverses revistes no especialitzades, la televisió, o l'assistència a exposicions i actes organitzats pel mateix Ajuntament que han anat passant progressivament, gràcies a la creixent sofisticació dels mitjans audiovisuals emprats, de posar l'accent en la informació a posar-lo en l'espectacle.

Tot aquesta informació ha requerit, lògicament, d'un cert tractament per tal de, si més no, classificar-la i convertir-la en veritable material de treball. Les dificultats de classificació d'un material que sovint era molt complex requeria doncs ja d'entrada, una anàlisi -provisional, però alhora, com en tota classificació, decisiva ja que afectaria el resultat final- del seu contingut. Totes les fonts esmentades han comptat, per tant, amb una base de dades pròpia però amb una estructura que permetés d'interrelacionar-la, si calia, amb la resta (per exemple, amb l'ús de paraules-clau comuns) i que ha permès de classificar i codificar els fulletons i catàlegs editats pel mateix Ajuntament, els anuncis publicats a la premsa -una selecció destacada dels quals ha estat fotografiat i reproduït al llarg d'aquest treball-, les referències de material audiovisual com vídeos i documents de la televisió, els 1.185 articles de premsa degudament codificats, i les referències que han generat el buidatge de les revistes utilitzades esmentades més amunt.

En aquest treball preliminar de documentació s'ha arribat a emmagatzemar, classificar i codificar, doncs, una quantitat considerable d'informació, més si es té en compte que els seu tractament ha estat únicament de tipus qualitatiu, tal com requeria una interpretació que comptés amb el context de producció de les imatges i, ahora, que les posés en el centre de l'anàlisi (EYLES, J. 1988).

I. CRISI URBANA I NOU PLANEJAMENT

La producció d'imatge és contemplada, en aquest treball, com a instrument del nou planejament urbà, resultat del disseny de noves estratègies urbanes sorgides en un context de crisi de legitimitat del planejament tradicional que s'engrandí més i més amb la manca d'expectatives de creixement de la pròpia ciutat i els profunds canvis de tota mena que la provocaren. Per tant, el mateix concepte de crisi i l'avaluació de la magnitud dels canvis han de ser l'objecte inicial de reflexió.

Es tracten, en primer lloc, les anàlisis de la crisi econòmica general dels anys 70 i 80, de les sortides de la crisi i dels seus efectes en la reestructuració de l'espai a diverses escales, i en especial, en l'àmbit urbà. Aquestes qüestions són tractades en el capítol 2 (*Reestructuració urbana i crisi de legitimitat del planejament*) des d'un punt de vista teòric primer i intentant de veure les especificitats del cas barceloní després, per tal de, tot recollint les aportacions més rellevants sobre el tema, bastir una estructura útil on enquadrar les idees desenvolupades en apartats posteriors.

El següent capítol (*De la regulació a la promoció del creixement*) s'ha plantejat en estreta relació amb l'anterior i tracta de com les sortides a la crisi han estat formulades, teoritzades o justificades des del punt de vista del planejament i de la política urbana. Ja s'ha assenyalat, en presentar les hipòtesis, que un dels eixos sobre els que es basa aquest treball és que la producció d'imatge o d'imatges de la ciutat pot ser contemplada com a un instrument del nou planejament urbà. Aquí es pretén de justificar-ho des del punt de vista teòric, és a dir, analitzant el substrat de les noves formes de plantejar i de planejar la ciutat, establint quines són les estratègies i quins els mitjans per a portar-les a terme.

2. Reestructuració urbana i crisi de legitimació del planejament

Si para el sentido común "salir de la crisis" es preguntarse por el modo de organizar la vida económica y social de manera que las necesidades humanas más acuciantes sean satisfechas el hambre de centenares de millones de personas en el tercer mundo, el paro y las nuevas bolsas de miseria en los países de capitalismo altamente industrializado, para el tecnócrata, en cambio, salir de la crisis es, básicamente, adaptarse más y mejor a un sistema que es precisamente el responsable de los principales males que padece la humanidad (DOMENECH, T 1985 83)

Crisi urbana i reestructuració

Des del punt de vista conceptual, la crisi, paraula profusament emprada en el llenguatge quotidià, en el periodístic i en el científic, no és un terme que es pugui definir amb facilitat. En part perquè sovint l'explicació de la crisi tendeix a identificar-se amb els seus símptomes i, sobretot, perquè la crisi, sigui quin sigui el seu adjectiu (econòmic, social, urbana), ha estat objecte d'explicacions de naturalesa absolutament diferent (i això, sense esmentar els usos interessats de la

paraula i de la seva capacitat per afectar l'atmosfera econòmica i, com si d'una malaltia imprevista es tractés, el mateix estat d'ànim de les persones)¹.

Crisi i reestructuració sovint no són, com a conceptes, separables, sinó només dues cares de la mateixa moneda. De vegades es diferencien ambdós conceptes ni que només sigui amb finalitats analítiques i s'utilitza el terme reestructuració per al·ludir als canvis que s'efectuen com a conseqüència de la crisi per tal de superar-la. En d'altres ocasions, però, és difícil establir una seqüència temporal tan clara. Per exemple, tal com assenyalava Manuel Castells el 1985:

...lo que estamos viviendo no es una crisis de un modo de producción inalterable, ni de una sociedad incambiable; es... la transición a un nuevo tipo de sociedad, a una nueva relación histórica. ¿cual? ...no lo sabemos... Lo que sabemos es que las certidumbres básicas sobre las que la economía, la sociedad y nuestras vidas personales fueron construidas en los últimos cuarenta años ya no existen y entonces eso se llama crisis; pero yo lo llamo cambio (CASTELLS, M. 1985a).

Després de tot, i cenyint la qüestió a un punt de vista estrictament etimològic, no sembla que tingui massa sentit distingir entre crisi i canvi, ja que una crisi, en el sentit mèdic, no és més que el moment de canvis importants en el curs d'una malaltia, siguin per a millor o per a pitjor (O'CONNOR, J. 1987:3).

En la línia que interpreta els canvis de les darreres dècades en termes de transformacions globals que afecten tots els àmbits de la vida econòmica, social i ideològica hom podria trobar autors que han analitzat aquestes transformacions en termes de ruptura amb el món modern. Els canvis haurien estat contemplats, així, com el capgirament total de les tendències seculares i, per tant, com un gir cap a un ordre i una configuració diferent de la vida política, econòmica i social. Trencant amb la idea de progrés, ben característica de la modernitat, la reestructuració recent seria el resultat d'una crisi o d'una cadena complexa de

¹ Dèia Vazquez Montalbán en la seva valoració del "92": *...resulta especialmente descorazonador que los mismos sectores que vendieron el 92 como la panacea de la nueva España no esperaran que acabara el año y ya desde los meses de octubre y noviembre contribuyeron al clima de catastrofismo, una crisis económica psicológica y ética, que sitúa, según ellos, a la sociedad española al borde de nuevas exigencias de carácter regeneracionista* (VAZQUEZ MONTALBAN, M. 1993).

crisis que dibuixen un panorama ben poc estable: en la divisió internacional del treball i en la distribució del poder econòmic i polític, en les funcions de l'Estat, en els sistemes de benestar social i en els acords socials entre govern, empresa i sindicats, en els models de desenvolupament regional, en les formes d'explotació, en la morfologia de les ciutats i en les funcions d'aquestes i de les seves àrees metropolitanes, en el disseny de l'espai construït i de les infraestructures, en les relacions de producció...(SOJA, E. 1989:159-162).

Des d'un punt de vista més restringit, posant l'esfera econòmica com a objecte d'anàlisi, els canvis esdevinguts en el món des de mitjans dels anys 70 i durant els 80 han estat contemplats, segons els autors, com una crisi general del capitalisme o bé com un simple desplaçament d'importància de les activitats econòmiques i de la divisió del treball regional i internacional. La diferència entre ambdós interpretacions no és, aquí ja no, només una qüestió d'èmfasi. Hi ha al darrera una diferència substancial en la manera d'enfocar i d'analitzar aquesta crisi o successió de canvis, és a dir, seguint James O'Connor, diferents teories de la crisi (O'CONNOR, J. 1987). Potser no sigui aquí el lloc per a una exposició adequada d'aquestes però, atenent que una bona part dels treballs sobre els que es fonamenta aquest capítol es basen sempre en una "teoria de la crisi" -en la marxista, i de manera destacada, en els treballs de Mandel (MANDEL, E. 1972; MANDEL, E. 1977)-, no estarà de més ni que sigui una simple enumeració de la diversitat d'aproximacions que existeix. O'Connor distingeix quatre grans teories de la crisi segons el seu grau d'abstracció de la realitat: la dels economistes burgesos o teoria del mercat, que posa l'èmfasi en el desajust entre les empreses capitalistes i els individus fent abstracció de les relacions socials, culturals i ideològiques; la dels marxistes ortodoxos o teoria del valor, basada en el treball i en les relacions socials de classe, que explica les crisis com a mecanismes d'ajust del capitalisme; la teoria dels neo-marxistes o teoria de la crisi social i política, que posa l'èmfasi en la societat i la cultura com a variables profundament implicades en el procés d'acumulació capitalista; i la teoria dels post-marxistes o

teoria socio-psicològica, per a la que la identitat individual no pot ser reduïda a una variable dependent de la teoria social.

Els símptomes de la crisi urbana

Han estat molt nombrosos els estudis dedicats a les transformacions de les ciutats com a resposta als nous fenòmens que, des de començaments dels anys 1970, semblaven afectar les àrees metropolitanes dels països més avançats, primer de les grans metròpolis nord-americanes i britàniques, després de les de la resta de l'Europa occidental: desindustrialització del nucli central amb desplaçament progressiu de les indústries a les corones metropolitanes, descentralització funcional i productiva cap a d'altres àrees, localització d'activitats terciàries modernes i pèrdua de població dels nuclis centrals... Ràpidament, van sorgir termes per a designar el nou fenomen: contraurbanització (BERRY, B.J.L. 1976; CHAMPION, A.G. 1989), crisi de les ciutats centrals... (HALL, P. 1981) Les àrees més industrialitzades van ser, òbviament, les més afectades i fins i tot s'han utilitzat termes per a designar-ne la seva problemàtica especialment aguda: "àrees d'antiga industrialització" (CARATI, F. 1988). Els problemes en aquestes àrees eren ben visibles: detenció del creixement, declivi econòmic, abandonament o degradació de parts significatives de l'espai de la ciutat...

L'anàlisi de les ciutats europees en aquest període ha mostrat, efectivament, com entre els anys 1976 i 1981, es produïa un creixement demogràfic global de les ciutats metropolitanes gràcies al creixement de les corones exteriors alhora que es produïa una pèrdua generalitzada de població en el nucli centrals. Les ciutats que mostraven més problemes eren, així mateix, les pertanyents a les regions més industrialitzades (el Nord d'Itàlia, les ciutats britàniques de Belfast i Glasgow, la regió del Rhur, les ciutats del Sud de Bèlgica, el Nord i Nord-oest de França, els Midlands britànics...) mentre les que resistien millor els embats de la crisi

economica eren les menys industrialitzades. La pèrdua de població dels nuclis centrals ha estat explicada, sobretot, per la seva especialització creixent en el sector terciari modern i el desplaçament consegüent d'usos, de manera que els grans centres metropolitanos de l'Europa més desenvolupada haurien tendit a desdensificar-se i a convertir-se en grans centres administratius i culturals, en proveïdors de serveis i d'activitats d'oci d'alt nivell (CHESHIRE, P i HAY, D 1985). A l'Europa meridional, en canvi, a principis dels 70 encara eren ben visibles les tendències generals de polarització del creixement en grans aglomeracions i regions industrialitzades, dinàmica que no començaria a canviar fins ben entrada la dècada

Així, en el cas de l'Estat espanyol, es detectà, des del 1975, una ruptura en la tendència a la concentració, amb l'aparició de noves pautes de creixement difoses i descentralitzat com a conseqüència de la crisi econòmica, els símptomes alarmants de la qual eren la caiguda de les taxes de benefici empresarials i el creixement continu de la desocupació. El comportament de la dinàmica demogràfica era prou explícit aturada dels corrents immigratoris, estancament de la població de les ciutats (LOPEZ GROH, F 1988). S'ha assenyalat com, paradoxalment, les mateixes xifres d'evolució de la població, que eren la nota negra en els anys d'eufòria econòmica, passaven a ser el principal símptoma i mesura de la crisi (CARRERAS, C 1989). La mateixa idea era assenyalada també per P. Hall, per a qui l'estancament o la pèrdua de població no era *per se* negatiu ans al contrari *los urbanistas deberían alegrarse; de hecho, durante épocas, muchos de ellos se han afanado por conseguir eso* (HALL, P 1985a). El comportament demogràfic -essent en aquest cas les migracions molt més determinants del canvi demogràfic que no les taxes vitals tal com argumenten, per exemple, S. Kenneth i P. Hall (1981) - no constituïa, però, sinó una resposta, la més visible, a una situació que es caracteritzava com a de creixent desindustrialització.

El declivi de les ciutats centrals, tan evident a les grans ciutats britàniques i nord-americanes com a conseqüència dels processos esmentats de descentralització i suburbanització, ha donat lloc a estudis específics per tal d'intentar aturar-ne el

procés. Però fins i tot aquest cas, de dimensions més acotades en plantejar problemes concrets que demanen polítiques específiques, la crisi de la ciutat central només pot ser analitzada com a part de les transformacions més globals, que afecten tota la metròpoli i el sistema de ciutats, i que han de relacionar-se amb els canvis esdevinguts en l'economia mundial:

...the inner city problem -however delineated- can only be understood in relation to the wider metropolitan area within which its inner city lies, and to other metropolitan areas (...) And we need to relate this to changing patterns of ownership and control of firms and industries. We need however to go further: to understand the changing economic base of the city, as it is affected by rapid and fundamental shifts in the national and the world economy which affect its competitive position (KENNETH, S. i HALL, P. 1981:9)

Analitzar els canvis en la base econòmica de la ciutat com a resultat del canvis en l'economia mundial ha conduït a considerar el procés de reestructuració urbana com a reflex espacial -no una conseqüència, ja que és part integrant del mateix procés- de la reestructuració econòmica².

La reestructuració urbana com a reflex espacial de la reestructuració econòmica

Que a mitjans dels anys setanta, sovint amb la datació emblemàtica de l'any 1973 (l'any de la crisi del petroli), el capitalisme conegué una crisi econòmica profunda és una afirmació que resisteix qualsevol diferència d'anàlisi i d'interpretació. Malgrat la fortuna que ha fet l'any 1973 com a símbol i "marca" de la crisi, aquesta, lògicament no es desencadenà del no res; els símptomes es

² Milton Santos ha situat el paper de l'espai en l'anàlisi com a "factor": *Consideramos el espacio como una instancia de la sociedad, al mismo nivel que la instancia económica y la instancia cultural-ideológica. Esto significa que, en tanto que instancia, el espacio contiene y está contenido por las demás instancias, del mismo modo que cada una de ellos lo contiene y es por ellas contenida* (SANTOS, M. 1986:5)

deixaven veure ja des de finals de la dècada dels 60, especialment en els països anglosaxons rics, quan començà a caure dràsticament l'ocupació en les indústries tradicionals alhora que començava a créixer en sector nous; mentre, el capital començava a abandonar les localitzacions tradicionals per buscar-ne de més barates en el que s'ha convingut en anomenar "nova divisió internacional del treball" (FRÖBEL, F. et al. 1980.) provocant la desindustrialització de les velles àrees metropolitanes industrials i el desenvolupament industrial d'alguns països perifèrics.

Segons la interpretació més simplificada del marxisme ortodox, les crisis serien part inherent del mateix sistema capitalista; la història del capitalisme estaria marcada així per crisis periòdiques com a resultat de la tendència a la sobreacumulació, que, en alguns episodis, esdevindrien globals i estendrien els seus efectes a tots els sectors de producció (SOJA, E. et al. 1983). Les crisis serien, doncs, indicadors de desequilibris en el sistema i serien el mecanisme per a forçar una racionalització dels processos de producció, intercanvi, distribució i consum. Harvey n'ha sistematitzat les diferents classes. Les crisis poden ser, en primer lloc, parcials i afectar un sector, una regió o un conjunt d'institucions i poden ser solucionades intervenint en el mateix sector. Una major reorganització i reestructuració és la que demanen, les crisis "de desplaçament" (*switching*) que poden ser sectorials (desviació de capital d'una esfera a una altra) o geogràfiques (desviació de capitals d'un lloc a un altre). Finalment, les crisis poden ser generals i afectar tots els sectors, esferes i regions, tal com s'esdevingué en els anys 30 i en la crisi del 73 (HARVEY, D. 1985a: cap. 1).

Cada crisi vindria seguida de fases de reestructuració com a mecanisme de reajust que, en arribar al seu exhauriment, serien substituïdes en la transcurs d'una nova crisi. Així, després de la crisi dels anys trenta i del *boom* subsegüent de l'expansió econòmica de posguerra, l'empenta econòmica que havia conduït tots els països capitalistes rics a una intensa recuperació semblava haver-se exhaurit. Les mateixes forces responsables de la recuperació apareixien, paradoxalment, com a causants de la crisi:

The very same social and spatial structure of accumulation that had facilitated expansion now appear as sources of economic stress and decline. The post-war "productivity deal", which brought major wage and welfare benefits to organized labor, the demand-driving suburbanization process, the delicately balanced devaluation/renewal of inner cities, the system of state regulation and management, and the rapid expansions of government employment, shifted from being part of the solution to be seen as part of the problem (SOJA, E. et al. 1983:199).

La mateixa idea era expressada per Manuel Castells:

...these same structural elements that accounted for the dynamism of this model were the very factors that led to its crisis in the 1970s, under the stress of its contradictions, expressed through rampant inflation that disrupted the circulation process, and under the pressure of social movements and labor struggles whose successful social and wage demands lowered the rate of profit (CASTELLS, M. 1991:22)

I així successivament. Cada període d'expansió acabaria per forçar una crisi i un nou període de reestructuració. La reactivació de l'economia mundial, des del 1982 als Estats Units d'Amèrica i des del 1985 als Estats de l'Europa occidental, fruit de la reestructuració a que donà lloc la crisi dels 70, hauria generat nous desequilibris econòmics que haurien acabat per desembocar en la recessió dels noranta (FERNANDEZ DURAN, R. 1993:89 i ss).

La teoria marxista de la crisi, tal com ha estat recollida pels autors esmentats anteriorment, és especialment deutora, tal com ja s'ha assenyalat, dels treballs d'Ernest Mandel, per a qui la crisi del 74-75 no és sinó una crisi clàssica de sobreproducció corresponent a una fase típica de descens de la taxa de guany (MANDEL, E. 1977).

Tot i que, com assenyala O'Connor, la teoria marxista neo-ortodoxa peca de ser més una descripció del que s'ha esdevingut en el passat que no una eina explicativa -és a dir, que demostra que han existit crisis econòmiques al llarg de la història però no que aquestes fossin inevitables i necessàries- (O'CONNOR, J. 1987:67), permet la consideració de les crisis com a mecanisme d'ajust del propi capitalisme, tot i remarcant-ne les diferències qualitatives entre una i altra crisi

més enllà de les característiques particulars de cada moment històric precís (el mateix Mandel assenyala que totes les crisis de sobreproducció tenen característiques generals, les que provenen de les mateixes contradiccions del sistema capitalista, i característiques particulars, les que corresponen al moment històric concret).

En l'existència de canvis qualitatius posen l'èmfasi Soja, Morales i Wolff (1983) quan assenyalen que, com en crisis passades, el procés de reestructuració comporta intensificació (profundització de la divisió del treball, generació de noves necessitat de consum, incorporació de noves esferes a la producció capitalista, major concentració i centralització de capital) i extensió (obertura de nous mercats, expansió geogràfica buscant treball i matèries primeres més barates, explotació del desenvolupament desigual). Els efectes d'aquest procés de reestructuració, però, semblen recolzar l'existència d'un canvi qualitatiu en l'evolució del capitalisme ja que, en paraules dels mateixos autors, d'aquest procés de reestructuració n'ha emergit una reorganització del capitalisme a escala mundial, manifestada en els canvis en la divisió internacional del treball, en la modificació pel paper de l'Estat, en els canvis econòmics regionals dins el Estats, i en els canvis en els processos d'urbanització i en els models d'ocupació i l'estructura interna de les ciutats. El que seria nou del període contemporani seria, doncs, precisament la reestructuració territorial que hauria comportat el desplaçament espacial de les inversions i la gran expansió del radi de control de les organitzacions. Un conjunt de processos -intents de reestructuració de la producció per tal d'augmentar la taxa de guany, seguint la terminologia marxista "ortodoxa"- que es poden reunir en la tesi de la "nova divisió internacional de treball", idea que ha estat abundantment utilitzada com a instrument explicatiu per bé que se l'hagi també criticada pel seu excessiu simplicisme, per tenir un nivell d'abstracció massa elevat que li fa difícil tenir en compte les especificitats locals i, fins i tot, de ser massa mecanicista en el seu mateix plantejament (HENDERSON, J. 1989).

També en favor de posar l'èmfasi en l'existència de canvis qualitatius -almenys com a hipòtesi- se situa també David Harvey, per qui la crisi, seguint l'argument i els conceptes emprats pels representants de l'escola de la regulació com Aglietta, Lipietz o Boyer, donà lloc a un nou règim d'acumulació de capital que s'hauria engegat durant la recessió de 1973-75 i s'hauria consolidat durant els anys 80.

I broadly accept the view that the long postwar boom, from 1945 to 1973, was built upon a certain set of labour control practices, technological mixes, consumption habits, and configurations of political-economic power, and this configuration can reasonably be called Fordist-Keynesian. The break up of this system since 1973 has inaugurated a period of rapid change, flux and uncertainty. Whether or not the new systems of production and marketing, characterized by more flexible labour processes and markets, of geographical mobility and rapid shifts in consumption practices, warrant the title of a new regime of accumulation, and whether the revival of entrepreneurialism and of neo-conservatism, coupled with the cultural turn to postmodernism, warrant the title of a new mode of regulation, is by no means clear. There is always a danger of confusing the transitory and the ephemeral with more fundamental transformations in political-economic life. But the contrasts between present political-economic practices and those of the postwar boom period are sufficiently strong to make the hypothesis of a shift from Fordism to what might be called a "flexible" regime of accumulation, a telling way to characterize the recent history (HARVEY, D. 1989a:124)

Aquest nou règim estaria caracteritzat per la *flexibilitat* en relació als processos de treball, els mercats de treball, els productes i els models de consum, i com a conseqüència, per canvis en el model de desenvolupament desigual tant entre sectors com entre regions geogràfiques.

D'altres autors (per exemple, FAINSTEIN, S.A. i FAINSTEIN, N.I. 1989) dissenteixen d'aquest èmfasi en els canvis qualitatius, ja que, si bé emergeixen noves formes urbanes, no es pot dir que existeixi un autèntic trencament ja que el capital utilitza l'espai de la mateixa manera que ho ha fet sempre: amb un "procés de destrucció creadora". L'any 1942 J.A. Schumpeter, ben lluny de la teoria econòmica marxista, descrivia d'aquesta manera el procés:

El capitalisme és, per naturalesa, una forma o mètode de transformació econòmica que mai no ha estat, ni podrà ésser mai, estacionària. Aquest caràcter evolutiu del procés capitalista no és degut simplement al fet que la vida econòmica transcorre en un medi social i natural que es transforma; tampoc no és degut a l'increment gairebé automàtic de població i capital, ni a les vel·litats dels sistemes monetaris. Aquests factors, com els anteriors, condicionen, però no motiven. L'impuls fonamental que engega i manté en marxa la màquina capitalista procedeix dels nous bens de consum, dels nous mètodes de producció i transport, dels nous mercats, de les noves formes d'organització industrial creades per l'empresa capitalista. L'obertura de nous mercats, estrangers o interiors, i el desenvolupament de l'organització, des dels establiments d'artesans i dels tallers, fins a les empreses de gran envergadura mostren el mateix procés de "mutació industrial" que revoluciona incessantment l'estructura econòmica des de dintre, destruint contínuament l'estructura vella i creant-ne contínuament una altra de nova. Aquest procés de destrucció creadora és la realitat essencial del capitalisme (SCHUMPETER, J. A. 1966, 145-146)

Una teorització com aquesta, doncs, admet que es produeixin canvis qualitatius en l'organització del treball, en l'ús de l'espai urbà³ etc sense que es pugui parlar pròpiament d'un trencament en l'evolució del capitalisme.

Però potser calgui remarcar, com ho fa Castells a la introducció de *The Informational City* que el procés de reestructuració no és un simple mecanisme d'ajust, sinó que és un procés conduït políticament, portat a terme per governs i organitzacions -tot i que sovint vagi més enllà de la seva orientació política o dels interessos personals- i, que per tant, cal no menystenir el context històric de les transformacions (CASTELLS, M. 1991). Altrament, l'anàlisi és veu, sino totalment mancada de protagonistes reals, sí abocada a un cert to d'inevitabilitat com, per exemple, en interpretacions com la de Peter Hall que, seguint Kondratieff (1935) i Schumpeter (1939), fa notar que cada cicle expansiu en l'economia capitalista és desencadenada per un seguit d'innovacions en la producció que provoca la creació de noves indústries.

³ En l'espai urbà, el procés de destrucció creadora suposa la construcció d'un paisatge físic apropiat a la condició del capital per a ser destruït posteriorment, sovint en el curs d'una crisi (HARVEY, D. 1985a, ZUKIN, S. 1991)

La teoría sobre el ciclo de producción moderna (Vernon, 1966) sugiere que después de producirse un conjunto de esas innovaciones en los productos tendrá lugar un período de innovación en los procesos, marcado por el mejoramiento de las técnicas productivas, la sustitución de mano de obra por capital y el aumento de la competitividad internacional. Bajo tales presiones, al boom de la producción y el empleo sigue primero una fase de crecimiento sin puestos de trabajo y luego un incremento de los niveles de paro. Para la onda Kondratieff de 1897, esta última fase se situó alrededor de 1930; para el ciclo subsiguiente, que según algunos economistas comienza en 1952-55, el correspondiente descenso parece situarse en la década de 1980 (HALL, P. 1985b:22-23).

S'ha assenyalat que l'èmfasi en les arrels tècniques de les crisis ha estat sovint excessiu. Les fases ascendents serien explicades, segons aquesta visió, per innovacions susceptibles d'estimular la inversió, la demanda i la productivitat; així, la màquina del vapor, els ferrocarrils i l'automòbil haurien estat el motor dels tres "kondratieff" des de la revolució industrial (BOYER, R. 1994). A la dècada dels 80, la innovació desencadenant del procés s'hauria produït, lògicament, en el camp de l'intercanvi de la informació. D'aquí és precisament on sembla arrancar Castells per a definir el seu "mode de desenvolupament informacional" (un nou mode d'organització socio-tècnica) inseparable, però, en aquest cas, del procés de reestructuració del capitalisme com a resposta a la crisi estructural dels anys 70. Segons Castells, les innovacions científiques i tecnològiques (especialment les relacionades amb la microelectrònica) haurien convergit en la constitució d'un nou paradigma tecnològic (els efectes principals del qual estarien ja no en els productes sinó en els processos), que hauria estat decisiu en tres aspectes fonamentals de la reestructuració del capitalisme: l'augment de la taxa de guany (augmentant la productivitat, fent possible la descentralització de la producció, permetent l'automatització del treball i millorant la posició del capital davant el treball), facilitant les funcions de dominació i d'acumulació de la intervenció de l'Estat, i facilitant la internacionalització de l'economia. Les noves formes organitzacionals, d'altra banda, haurien facilitat una creixent concentració dels processos de presa de decisions, una major flexibilitat del sistema (en la relació capital-treball, en la relació entre l'esfera pública i la privada, en la mateixa organització empresarial per adaptar-se a unes condicions canviants), i el pas de

les grans empreses centralitzades a la constitució de xarxes descentralitzades d'unitats diverses on prevaleix l'economia informal i les pràctiques de subcontractació (CASTELLS, M. 1991). El canvi tecnològic ha permès, efectivament, flexibilitzar la producció, fent el procés de producció més complex però alhora més especialitzat i segmentat, i trencant la tendència a la concentració industrial. De la producció de masses s'hauria passat així a la producció flexible de sèries més curtes però adaptades a una demanda de productes cada cop més diferenciats, si més no aparentment. Els canvis ràpids en la demanda així com els elevats costos financers fan, a més, que les empreses busquin la manera d'evitar en el possible l'emmagatzematge⁴. De la banda del treball, un funcionament com aquest requereix també la màxima flexibilització per tal de poder adaptar-se als canvis i fluctuacions de la demanda.

Aquests canvis s'han reflectit a nivell espacial en la reemergència de la importància de la localització industrial com a factor de competitivitat (TRULLEN, J. 1991a). Per una banda, s'ha destacat, a partir dels treballs de Giacomo Becattini sobre el cas italià, l'existència de "districtes industrials", un espai delimitat on operen petites i mitjanes empreses molt flexibles i en competència (BECATTINI, G. 1994). Aquesta nova configuració espacial permet economies d'escala sense integració vertical, l'augment de l'especialització productiva en fases cada cop més petites del procés de producció, la generació d'externalitats positives (difusió del canvi tècnic), i alhora exigeix la millora de les infraestructures ja les necessitats de transport i de comunicacions s'incrementen i una formació del treball continuada i flexible (la mà d'obra cada cop és més qualificada i especialitzada i, alhora, ha de ser flexible i adaptable a les noves necessitats). D'una altra banda, s'ha remarcat, combatent la imatge que proporcionen els treballs anteriors de què l'estructura espacial de l'organització flexible de la

⁴ El model "Just in Time" desenvolupat per Taiichi Ohno a Toyota Motor Corporation per tal de competir amb les indústries automobilístiques occidentals pretenia afrontar alhora la reducció de costos i l'augment de la productivitat, la reducció d'existències i l'adaptació ràpida als canvis de la demanda (MONDEN, Y. 1987).

producció es correspon bàsicament als districtes industrials regulats per la competència a petita escala, que

... para los oligopolios y las empresas muy grandes, producción y competencia son absolutamente compatibles con un incremento de la flexibilidad y que, en consecuencia, este concepto no es privativo de los pequeños sistemas productivos integrados y no jerarquizados (MARTINELLI, E. i SCHOENBERGER, E. 1994:159).

En aquest context de reestructuració empresarial i organitzativa, els processos derivats de la nova divisió internacional del treball fan que les àrees metropolitanes concentrin determinades funcions necessàries per al funcionament del sistema global i que la integració de les ciutats en l'economia mundial adquireixi noves formes (FRIEDMANN, J. 1986).

Impactes espacials de la reestructuració

La creixent globalització de les activitats econòmiques (DICKEN, P. 1992) ha trastocat les funcions i les formes de les ciutats actuals. La profunda transformació de l'activitat productiva a partir dels anys 60 hauria trasbalsat els esquemes de funcionament anteriors: el desmantellament dels centres industrials hegemònics, la industrialització accelerada d'alguns països del Tercer Món, la ràpida internacionalització dels centres financers en una xarxa mundial de transaccions... (SASSEN, S. 1991).

En aquest marc, les ciutats assumeixen un paper estratègic. Friedmann i Wolff han assenyalat com l'emergència d'un sistema mundial de producció i de mercat s'ha reflectit en una xarxa global de ciutats. A les principals regions urbanes d'aquesta xarxa, les que són dalt de tot de la jerarquia (les *world cities* o ciutats mundials), el procés d'urbanització reflectiria, en bona part, el mode de la seva integració en la economia mundial: per exemple, s'hi localitzen les seus centrals de les multinacionals, són llocs per inversions segures en el sector immobiliari, s'hi produeix o s'hi controla la producció de mercaderies pel mercat mundial, són

un centre ideològic de primer ordre, etc (FRIEDMANN, J i WOLFF, G 1982 310) Sassen, per la seva banda, ha assenyalat el paper estratègic de les grans ciutats, exercit mitjançant quatre funcions diferents com a centres de poder i d'organització de l'economia mundial, com a localitzacions clau per a les empreses financeres i de serveis especialitzats, com a lloc productors d'innovació en sectors punta, i com a mercats per les innovacions produïdes Aquests canvis en la funció d'algunes ciutats ha fet aparèixer segons aquesta autora, un nou tipus de ciutat, la *ciutat global* (l'equivalent de la ciutat mundial anterior), de la qual en són exemples privilegiats ciutats com Londres, New York o Tòkió El paper de les noves tecnologies de les comunicacions és assenyalat en ambdós casos -com ho feia Castells- com a especialment transcendent en aquest procés de canvi en facilitar la dispersió territorial de les activitats econòmiques, les necessitats de control central i de direcció augmenten necessàriament *cuanto más se internacionaliza la economía más se aglutinan las funciones principales en unas pocas ciudades* (SASSEN, S 1991 64)

No totes les ciutats, però, poden tenir funcions de comandament a l'alçada de New York o Tòkió La major part, evidentment, no les tenen però, tot i així, ocupen un lloc en l'economia mundial hi ha ciutats que concentren les seues socials de determinades activitats especialitzades, d'altres que tenen funcions de capital d'Estat, i una gran majoria que tenen funcions diverses i que no admeten una classificació clara Totes queden lligades, però, al sistema mundial de treball, producció i consum a través de la xarxa de les empreses transnacionals (FEAGIN, J R i SMITH, M P 1987) També les ciutats que es troben en la perifèria econòmica del món es troben lligades al funcionament econòmic global per bé que el paper que els ha estat assignat no sigui, és clar, de comandament (SANTOS, M 1996b)

La reestructuració del capital hauria implicat, d'altra banda, un rearranjament de la forma de les ciutats, el lligam és prou clar per a la majoria d'autors i fins i tot alguns arriben a establir un nexa gairebé causal (BEAUREGARD, R A 1991), que d'altres posen en entredit, ja que el nou model espacial generat esdevindria alhora

efecte i influència sobre el model d'acumulació (LOVERING, J. 1989b).

L'articulació entre global i local sembla contenir la clau d'aquesta aproximació:

The essence of the restructuring approach is its stress on the potentially two-way causal relationship between the local and the global. Local conditions may allow an industry to survive in the world economy; global economic pressures may destroy a local industry (Massey 1984)... A spatial division of labour in an industry is created with every round of investment. But the firm's investment decisions at any point in time are influenced by the existing spatial division of labour (LOVERING, J. 1989b:214)

Feagin i Smith (1987) han sistematitzat els diferents nivells de reestructuració urbana com a part de la revolució global de la "nova divisió internacional del treball" en quatre apartats -econòmica, política, social i espacial- que es sintetitzen seguidament.

- *reestructuració econòmica*

La pressió sobre els usos del sòl per part de l'activitat terciària, derivada del que N. Smith anomenà *rent gap*⁵ (SMITH, N. i WILLIAMS, P. 1986) és un factor que pot haver portat a la suburbanització de la indústria, però la desaparició física d'indústries de moltes àrees metropolitanes, amb pèrdua absoluta de llocs de treball, ha tingut a veure també amb la competència d'altres indrets, amb condicions de producció més beneficioses, i amb la caiguda de les taxes de guany de les indústries madures, així com el desig del capital industrial dels països centrals de renegociar els termes de concessions històriques al treball organitzat (SOJA, E. et al. 1983; FEAGIN, J.R. i SMITH, M.P. 1987).

⁵ *Where the price of suburban land rises with the spread of new constructions, the relative price of inner-city land falls... This results in what we have called a rent gap in the inner city between the actual ground rent capitalized from the present (depressed) land use and the potential rent that could be capitalized from the "highest and best" use (or at least a "higher and better" use), given the central location* (Smith 1986:23)

La descentralització espacial de la indústria i de les funcions administratives més rutinàries es produeix alhora que la centralització dels centres de decisió creix contínuament. D'altra banda, l'expansió de moltes empreses a àrees suburbanes perifèriques fa canviar també la fesomia i la consideració del que és pròpiament la ciutat.

Over the next generation, world cities can be expected to grow to unprecedented size. By the end of the century, the typical world city will have ten millions people or more (FRIEDMANN, J. i WOLFF, G. 1982:323).

Ja no es tracta de ciutats, sinó de regions urbanitzades; els autors estan pensant en Los Angeles, amb 90 quilòmetres de radi i la meitat de la població de Califòrnia, però salvant les distàncies, hom pot fer extensiva aquesta reflexió a qualsevol ciutat immersa en processos similars. Els fenòmens de desconcentració urbana ja apuntats van transformant així progressivament alguns focus polaritzadors en regions metropolitanes complexes: el creixement urbà no només ha passat de les velles regions industrials a regions on domina l'economia de serveis, sinó que s'ha desplaçat també en la jerarquia urbana, cap a ciutats de rang inferior i fins i tot àrees rurals, especialment les de major qualitat residencial o ambiental. Potser el problema de les anàlisis sigui que han vingut comptant amb una

...visión demasiado estrecha de la metrópoli. Las nuevas áreas son todas parte de áreas metropolitanas extendidas que ahora pueden expandirse a distancias considerables de sus centros históricos. La gran área metropolitana de nuevo estilo puede ser una zona de hasta 120 km de radio con una ciudad metropolitana central cuya base industrial tradicional está en declive (HALL, P. 1985b)

L'impacte en l'estructura ocupacional de les àrees metropolitanes ha estat, naturalment, molt intens. Prenem de Friedmann i Wolff la seva caracterització de l'estructura ocupacional de la *world city*, aplicable a qualsevol gran ciutat: creixen les ocupacions relacionades amb serveis a les empreses d'alt nivell com la gestió, les finances, els serveis jurídics i comptables, les telecomunicacions i la informàtica, la recerca i la formació.... Alhora, aquest sector terciari superior

crearia la seva pròpia demanda d'ocupacions terciàries de menor qualificació en el sector immobiliari, en la construcció, l'hoteleria, el comerç de luxe, l'oci, els serveis de seguretat i el servei domèstic... Solapant amb aquest segon sector, hi hauria les ocupacions relacionades amb el turisme internacional que totes les grans ciutats intenten desenvolupar. Aquests tres sectors haurien crescut, així, en detriment de l'ocupació industrial (només mantenint-se quan troba salaris baixos⁶ o quan serveix mercats molt especialitzats) però en previsible descens en un futur proper per l'impacte previsible de l'automàtica i de la robòtica en els processos de treball. D'altra banda, els serveis de l'Administració pública tendeixen a ser més grans que enlloc ja que proveeixen de certs articles de consum col·lectiu imprescindibles per al manteniment i reproducció de la ciutat (com el planejament i la gestió urbana, l'habitatge públic, el transport, l'ordre públic, l'educació, els equipaments col·lectius). Finalment, s'ha de destacar el creixement del sector informal i del nombre de treballadors desocupats. R.E. Pahl ha assenyalat, contravenint bona part de la literatura sobre el tema, que la conseqüència del treball informal en les societats industrials pel que fa a la distribució de rendes és la de reforçar, més que no pal·liar com s'ha repetit sovint, la polarització social ja que el mercat de treball informal és també de difícil accés pel treballador desocupat (PAHL, R. 1988).

- *reestructuració política*

La influència de l'esfera política en la reestructuració urbana canvia, lògicament, segons les característiques pròpies de cada Estat, tot i que es puguin assenyalar

⁶ El cas de les *sweatshops* dedicades sobretot a la confecció i l'electrònica, que ocupen treballadors immigrants d'Àsia, Mèxic i Amèrica central a New York, Los Angeles o Chicago (SOJA, E. et al. 1983; SASSEN-KOOP, S. 1987) fan bona l'afirmació que aquestes ciutats poden ser considerades, en aquest sentit, com a ciutats del Tercer Món dins el món més ric i desenvolupat. Mike Davis ha descrit aquest procés a Los Angeles, "the most WASPish of big cities in 1960", i avui "the most dynamic center of ethnic family capitalism on the planet" (DAVIS, M. 1992a:104). Una idea que ha tingut també un ús polític obertament xenòfob com per exemple, quan és presentada com el pas del "somni americà" a un "autèntic malson" (recollida per RIEFF, D. 1991, en un treball de caire més aviat periodístic sobre Los Angeles titolat precisament *Los Angeles: Capital of the Third World*).

algunes tendències comunes. Per exemple, la relaxació de les lleis de treball i de seguretat per tal d'atraure o conservar activitats econòmiques pren diferent forma i intensitat segons el context; en general, però, la desregulació o liberalització de l'activitat econòmica ha tingut com a objectiu eliminar les rigideses que obstaculitzaven la rendibilitat del capital i ha tingut com a conseqüències l'increment dels fluxos internacionals de capital, l'acceleració dels processos de concentració empresarial, la flexibilització del mercat de treball, la privatització de les grans empreses públiques tan característiques de l'Estat keynesià i, alhora, el reforçament de la intervenció pública en alguns camps estratègics (com alguns sectors de les noves tecnologies) que, potser, sense les aportacions estatals no serien rendibles (FERNANDEZ DURAN, R. 1993, 58 i ss)

D'altres polítiques més específiques han estat els programes de renovació urbana a les ciutats centrals (desenvolupament de centres d'oficines, *shopping centres*, centres de convencions, hotels, atraccions turístiques...) on, als incentius per a la inversió privada en les formes més diverses, s'afegeix la inversió pública en infraestructures.

- *reestructuració social*

La terciarització i, en especial, la concentració de professionals en ocupacions de rang elevat a les ciutats centrals ha comportat canvis demogràfics i de comportament que són prou coneguts: incorporació generalitzada de la dona al món laboral, proliferació d'unitats familiars petites, d'un o dos membres, canvis en els estils de vida i en el gust que afecten, fins i tot, les preferències residencials com s'esdevé en els processos de *gentrification*. Aquest procés és presentat sovint com una suma de decisions individuals, quan, de fet està molt més dirigit. Smith presenta, com a exemple, l'estudi de Sharon Zukin *Loft Living* (1982) sobre el desenvolupament del SoHo i del Lower Manhattan a New York, on es demostra com la preservació històrica dels edificis originals de magatzems i de barris treballadors no fou, finalment, sinó una estratègia alternativa (a la demolició i

nova construcció) per a la recapitalització d'aquests sectors. Fins i tot s'ha arribat a utilitzar el terme "manhattanització" per al·ludir a la tendència vers una ciutat central gentrificada, és a dir, dominada per classes mitjanes, amb concentració de professionals, administratius i executius, i amb un notable desenvolupament del mercat d'oci per aquesta població i pel turisme (WILLIAMS, P. i SMITH, N. 1986).

L'altra cara de la terciarització urbana estaria formada per sectors d'escassa qualificació o simplement desocupats: la polarització social seria, així, una de les principals característiques de la ciutat terciaritzada. La classe dominant, constituïda per les élites transnacionals (la ciutat els proveeix a nivell professional i d'estil de vida) entraria en potencial conflicte amb la població que pateix les pitjors conseqüències de les transformacions urbanes; presentant la polarització social de la ciutat nord-americana, on de vegades aquest procés és extrem: *the upper city is guarded by private security forces while the lower city is the double victim of its own incipient violence and of police repression.* (FRIEDMANN, J. i WOLFF, G. 1982: 322). Feagin i Smith han assenyalat les conseqüències que, a nivell domèstic, desencadenen aquests processos: el *moonlighting* (segona feina per la nit), la migració seriada de la família, el desplaçament forçós de la residència quan les oficines envaeixen el centre, la inversió de la direcció de les migracions pendulars com a conseqüència de la suburbanització de la indústria...

- *reestructuració espacial*

El canvi en les activitats econòmiques i socials de la ciutat hauria necessitat d'una major inversió en edificis d'oficines, la construcció d'habitatges de luxe i la requalificació dels espais industrials obsolets (característicament, de la transformació dels fronts litorals), en detriment de la inversió en plantes industrials, habitatges assequibles i espais públics (BEAUREGARD, R.A. 1991).

Aquesta producció d'una nova forma urbana és atribuïble, en la línia dels marxistes neo-ortodoxos, als efectes de la crisi. Ja s'ha vist que una manera de

superar la crisi derivada de la davallada de les taxes de guany és, al menys temporalment, desplaçar la inversió dels sectors industrials cap a d'altres com el de la inversió en l'espai urbà, on les taxes de benefici romanen altes i on és possible d'apropiar-se de rendes del sòl mitjançant l'especulació malgrat que res no sigui produït (SMITH, N. i WILLIAMS, P. 1986:29-30).

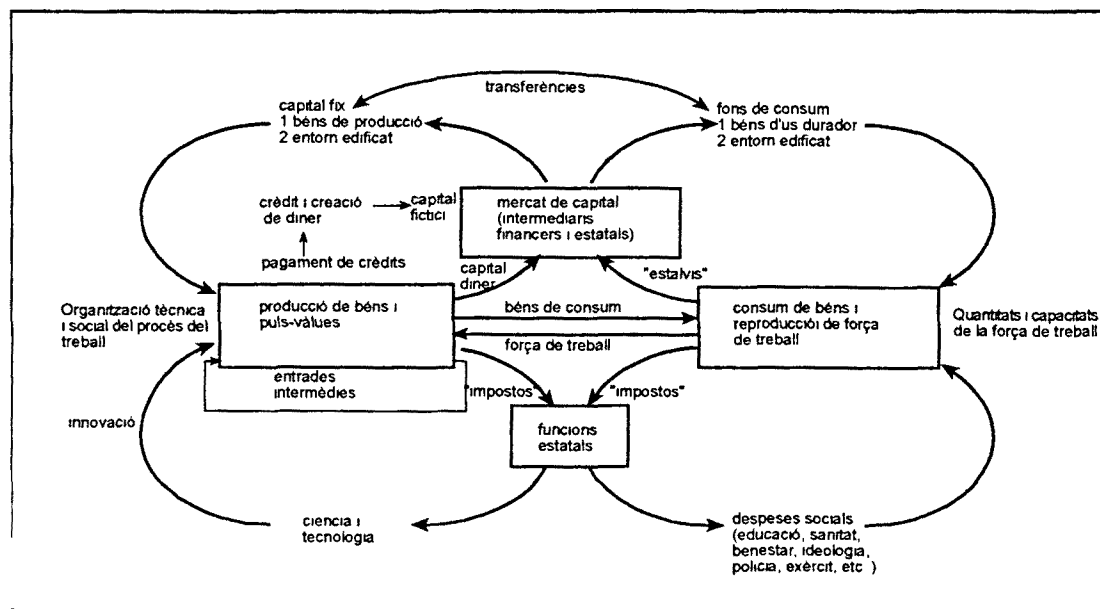
Aquest desplaçament de la inversió industrial ha estat àmpliament analitzat per David Harvey com el desplaçament del capital des del circuit primari de producció al circuit secundari, fet que hauria portat, necessàriament, un augment de l'especulació, de l'expansió de les inversions i de les millores en el sòl. El circuit primari del capital és constituït pel procés productiu conduent a la creació de plus-vàlua, per a la qual cal revolucionar constantment les forces productives (organització del treball, capital fix). En aquest punt, l'actuació individual dels capitalistes fa aparèixer una contradicció contra els interessos de classe: la tendència a la sobreacumulació (sobreproducció de mercaderies, caiguda de les taxes de benefici, excedent de capital, excedent de treball).

En el circuit secundari del capital, en canvi, fan aparició fluxos de capital en la formació de capital fix (inclòs en el procés productiu o bé com a marc físic de la producció ("built environment for production") i com a fons de consum (marc físic del consum, "built environment for consumption").

Algunes parts del "built environment" funcionen conjuntament per a la producció i el consum segons el seu ús (per exemple, la xarxa de transports). La seva característica fonamental és la seva immobilitat en l'espai i el seu valor incorporat no pot ser mogut sense destruir-lo.

La desviació de fluxos de capital cap al circuit secundari constituiria una solució temporal a la sobreacumulació; per tant, i seguint la lògica de l'argumentació, els períodes de crisi implicarien necessàriament una major inversió en la ciutat. Com els capitalistes tendeixen a sobreacumular en el circuit primari i a infrainvertir en el secundari, fins i tot per sota de les seves necessitats col·lectives, cal que existeixi un mercat de capitals i un Estat disposat a finançar i garantir projectes a llarg termini i a gran escala (HARVEY, D. 1985a) .

Les relacions entre els circuits primari, secundari i terciari del capital



(Font: HARVEY, D. 1989b:67)

D'aquesta manera es com s'ha interpretat el pas a la producció d'una nova forma urbana adaptada, ja no a les necessitats de la indústria (com era la ciutat funcional) sinó, sobretot, a les del consum, i el paper que adopten en aquest nou escenari els agents privats i les administracions públiques.

L'objectiu de l'apartat següent és analitzar, amb aquestes claus teòriques, les transformacions recents de l'àrea barcelonina amb especial atenció a la manera en que s'han produït aquests processos de reestructuració econòmica i urbana en el context geogràfic específic de la ciutat de Barcelona i el seu entorn immediat.

Barcelona 1979-1992: reestructuració econòmica, crisi urbana i transició política

Com la resta de l'economia mundial, també l'espanyola conegué, des de mitjans dels 70, un període de profunda crisi que responia a les característiques esmentades més amunt, per bé que, lògicament, amb trets diferencials propis. L'evolució de l'economia espanyola en el període crític estigué influenciada per diversos factors, d'entre els quals se n'han destacat els següents: l'impacte rebut de l'exterior, ja que el context internacional sempre té especial pes en les economies modestes com l'espanyola; els trets econòmics heretats (estructurals, institucionals o d'hàbits mentals) que condicionen tant el plantejament dels problemes com la seva possible resposta; i les limitacions al tractament dels problemes derivades de les circumstàncies polítiques especials que van correspondre a la transició política (ROJO, L.A. 1987).

La crisi econòmica espanyola, que s'encetà de manera clara el 1974, fou més intensa que a la major part d'Estats europeus precisament per la inadequació de la seva estructura econòmica: a una feble base energètica i a una dèbil estructura industrial, calia afegir, a més, una presència destacada dels sectors industrials més afectats. La resposta política hauria estat, així mateix, poc eficaç. Les dificultats inherents al procés de transició política feren que la "política d'ajust" no s'adoptés fins el 1977 i que, per tant, l'evolució econòmica posterior fos més lenta i adversa que l'europea.

La crisi de mitjans dels 70 finalitzava amb el període de forta expansió que es venia enregistrant des de 1960. S'acostuma a assenyalar l'any 1959 com el punt d'inflexió de l'economia espanyola després de la guerra civil; el Pla d'Estabilització i les mesures dirigides a obrir i liberalitzar l'economia van permetre un creixement econòmic i una industrialització molt ràpids tot i que molt concentrats a les ciutats més grans, les mateixes que després més patirien els efectes de la crisi. Durant aquests anys d'expansió el ritme de creixement econòmic va ser d'una intensitat fins i tot superior a l'europea (taxa mitjana de

7,2% de creixement del PIB el període 1960-73 front al 4,6% europeu). El 1975, però, la taxa de creixement ja era de només el 1,1% amb una forta contracció de la inversió i de les exportacions. En el període 1974-84, la taxa mitjana de creixement fou del 1,9%, similar a la del conjunt europeu, però amb una taxa d'inflació més alta, un comportament més negatiu de la inversió i una taxa d'atur molt més elevada.

L.A. Rojo ha distingit dues etapes a partir de l'anàlisi de les grans magnituds econòmiques:

1) El període que va del 1973 al 1977 (de l'assassinat de Carrero Blanco a les primeres eleccions generals de juny de 1977) correspondria a la transició política en sentit estricte. Els primers anys, la inflació era força elevada (17%) i es vivia un clima d'accentuada incertesa política; la política econòmica intentà frenar la contracció de la demanda no repercutint l'encariment del petroli en els preus energètics interiors. Els anys següents, a partir del 1975, s'acceleraria molt el creixement dels salaris (taxa anual del 30%) en un clima social de forta agitació, i la inflació arribaria al 26% mentre la taxa d'atur es mantenia encara en un 6%.

2) Del 1977 endavant és l'etapa de correcció dels desequilibris: a la política de restricció monetària (devaluació del 1977), s'afegien els acords socials per a frenar el creixement dels salaris i de la inflació (Pactes de la Moncloa).

Aquesta política -iniciada tard i destinada a enfrontar problemes més greus que la mitjana europea- trobaria encara dificultats addicionals: el nou encariment energètic i l'enduriment de les polítiques europees.

El resultat als quals s'arribava el 1985 eren una gran debilitat estructural, amb una inflació del 9% (3,5% superior a la de la CEE), un atur 10 punts per sobre de la mitjana de la Comunitat Econòmica Europea, i un dèficit públic que se situava en un 6% del PIB.

El tret característic del cas espanyol hauria estat, segons L.A. Rojo, la resistència a les idees d'ajust i sanejament, pròpia d'una economia encara poc oberta a

l'exterior i en consonància amb el capitalisme corporatiu franquista (integració dels interessos del capital i del treball des de dalt) que inhibí l'autoorganització empresarial i que explicaria la virulència de les lluites distributives els primers anys de la transició.

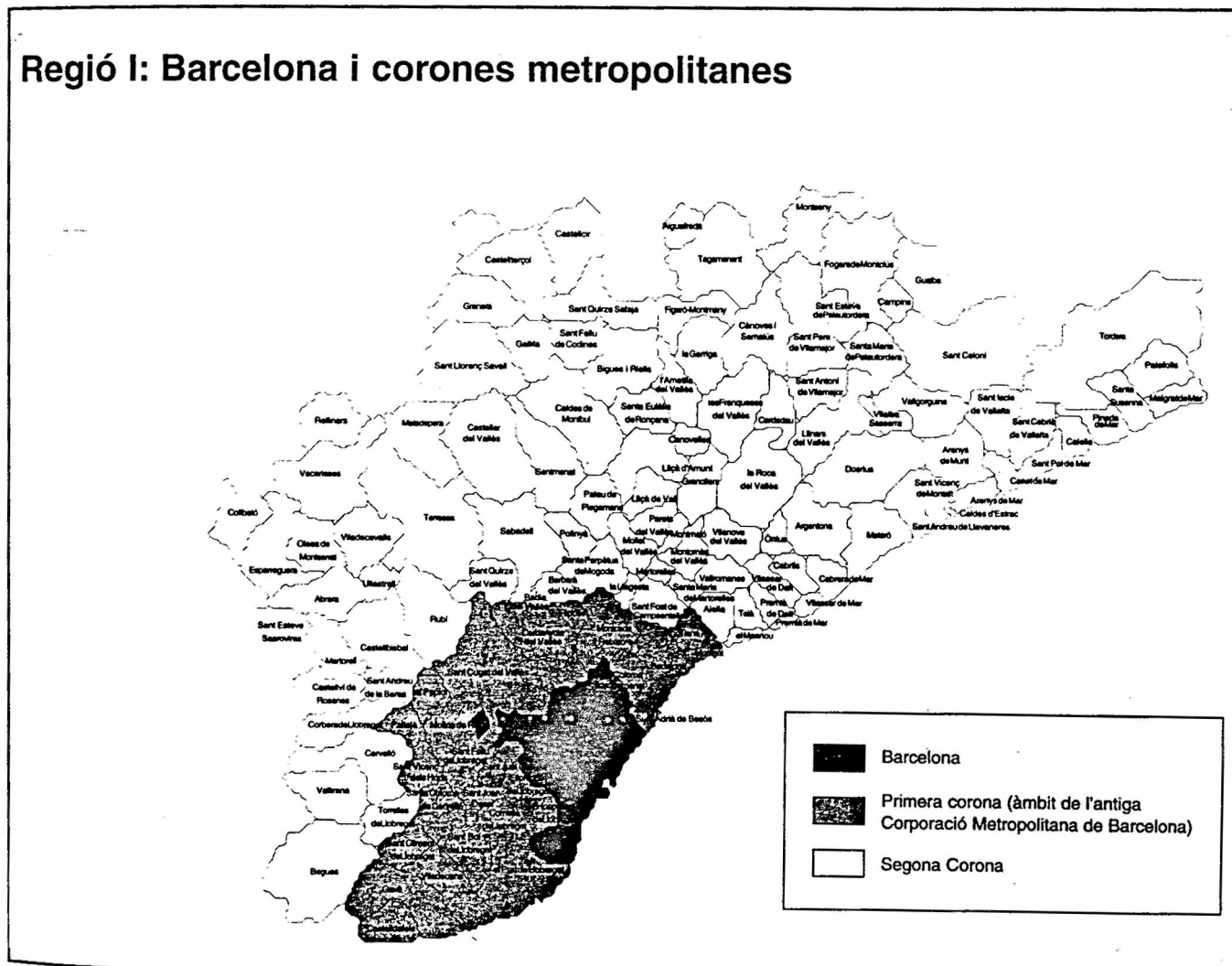
A partir del 1985, i fins el 1990, s'obria un període expansiu que pal·lià alguns dels problemes més greus d'aquella crisi, per bé que en feu sorgir de nous, especialment a les grans ciutats, on s'hauria accentuat de manera significativa la polarització social (MUÑIZ, M. 1991).

El cas de Catalunya presenta alguns trets diferencials respecte l'economia espanyola, ja que el model de creixement català estaria sustentat sobre factors interns diferencials -una base industrial més sòlida, una tradició de dinamisme empresarial, la mateixa situació geogràfica, més favorable, del territori, el nivell de vida- als quals caldria afegir factors exògens com l'atracció de força de treball procedent del camp, l'atracció de recursos exteriors mitjançant ingressos per turisme o per entrades de capital per inversions directes (TRULLEN, J. 1990).

Per tal de veure els efectes d'aquesta crisi i els processos de reestructuració consegüents a la ciutat de Barcelona, hom ha de prendre una àrea d'estudi d'àmbit metropolità, atès que els processos característics com els esmentats (descentralització industrial, suburbanització residencial, etc.) es produeixen en una àrea sempre superior a la de la ciutat central. Fins i tot tenint en consideració que l'objecte bàsic d'anàlisi d'aquest treball pot acostar-se més al que és la ciutat estricta -l'objecte d'una política municipal⁷-, cal remarcar d'una banda, que els agents urbans -la instància municipal inclosa- no actuen en un territori acotat i, d'altra banda, que els processos de reestructuració que han donat lloc a una nova funció, una nova forma i una nova política a la ciutat central s'han produït en un territori més ampli.

⁷ Cal remarcar l'existència d'una gran ambigüetat entre política i referent territorial. De fet, la política municipal barcelonina s'ha autodefinint repetidament com a "metropolitana" per bé que la seva capacitat de traslladar les seves propostes d'actuació a la resta del territori metropolità es veïa seriosament afectada per la dissolució el 1985 de la Corporació Metropolitana de Barcelona, la institució que gestionava els interessos comuns del territori metropolità i que era presidida per l'alcalde de la ciutat central.

La mateixa definició d'àrea metropolitana és problemàtica per ella mateixa; encara més en el cas barceloní, on ha estat, a més, una font de lluites polítiques. Tanmateix, molts problemes de definició deriven del que diversos autors han caracteritzat com a extensió territorial recent de la metròpoli. Trullén ha assenyalat que la “vella” noció d'àrea metropolitana ja no és capaç de recollir amb prou claredat aspectes dels nous processos d'utilització del territori (TRULLEN, J. 1991a:34-35). Fins i tot el 1985, abans que no es produís la dissolució de la Corporació Metropolitana de Barcelona, els economistes Enric Llarch i Xavier Sáez assenyalaven la insuficiència de la delimitació de la C.M.B. per a la valoració efectiva dels lligams i interaccions d'abast metropolità i apostaven per l'ús de la “regió metropolitana” que comprendria la regió I de la Divisió Comarcal del 1938 més les comarques de l'Alt Penedès i el Garraf (LLARCH, E. i SAEZ, X. 1985). Molt sovint s'ha pres com a bona aquella àrea dels 27 municipis de la C.M.B., identificada ara, però, com a “primera corona metropolitana”, atesa l'existència d'una certa tradició en el seu ús (ALEMANY, J. et al. 1985; TRULLEN, J. 1988; SANCHEZ, J.-E. 1991.) però incloent-la dins de la regió metropolitana, els municipis de la qual que no estan inclosos dins la primera corona formen part de la segona. L'ambigüetat territorial continua essent, encara, la nota dominant pel que fa la metròpoli barcelonina tal com mostra el següent mapa que ha utilitzat ben recentment l'Institut d'Estudis Metropolitans com a referent de l'Enquesta Metropolitana de Barcelona, on es recull només el territori de la regió I (és a dir, el territori que més les comarques del Garraf i de l'Alt Penedès formarien la regió metropolitana) com a contenidor de les corones metropolitanes.



(Font: INSTITUT D'ESTUDIS METROPOLITANS 1996:XIV)

El període de reestructuració barceloní s'ha situat aquí dins els límits temporals del 1979 i el 1992 i no perquè els processos que s'analitzen no es perllonguin en el temps tant endavant com endarrera, sinó per pur pragmatisme, per estalviar l'esforç -útil?- d'una datació més precisa. Són uns límits prou simbòlics (1979, any de les primeres eleccions municipals democràtiques, i 1992, any dels Jocs Olímpics) com per a evocar la crisi i la recuperació, la transició política a nivell municipal i la forta transformació de la base econòmica i de la morfologia de la ciutat central de la Barcelona dels anys 80 i 90. Els efectes de la crisi econòmica i de la crisi urbana foren, a Barcelona, pràcticament simultanis i encara s'hi hauria

d'afegir la crisi (en el sentit de canvi) política de la transició, encara que aquesta no comportà d'entrada canvis dràstics sinó que més aviat suposà la continuïtat de la política urbana, possibilitant, de fet, la realització de projectes antics i mai acabats de dur a terme (CARRERAS, C. 1993a).

Model econòmic i model urbà: continuïtat i canvi

Sembla impensable parlar de les transformacions recents de Barcelona -si es vol, la Barcelona del 92- sense fer referència als paral·lelismes existents amb la del 1888 i el 1929. Totes tres dates són prou conegudes pels esdeveniments de caire internacional que tingueren lloc a la ciutat: l'Exposició Universal de 1888, l'Exposició Internacional de 1929 i, finalment, els Jocs Olímpics del 1992. Les transformacions físiques i l'"empenta" que aquests esdeveniments requeriren han donat lloc a una idea recurrent de continuïtat, convertida gairebé en un lloc comú. Especialment plaent per l'alcalde Pasqual Maragall, amarat inevitablement de protagonisme històric⁸, la repetició constant d'"aquesta seqüència lògica" ha arribat també als mitjans de comunicació i fins i tot als discursos dels intel·lectuals que, molt sovint sense explicitar-ho, l'han adoptat com una forma de presentar -explicar?- la ciutat actual⁹.

D'una manera diferent, és a dir, defugint el resplendor de les grans dates i atenent més als fets urbans que no a les fites emotives, ha estat assenyalada l'existència, ja no d'una Barcelona-bloc que pren grans embranzides per a vèncer els reptes

⁸ Qualsevol dels llibres que ha publicat Pasqual Maragall (citats a la bibliografia general) són plens de referències a aquesta seqüència. Es poden trobar exemples concrets al capítol 5.

⁹ Només excepcionalment s'ha assenyalat explícitament el contingut ideològic d'aquesta idea. Veure, per exemple, RAMON i GRAELLS, A. 1987.

que periòdicament es va posant, sinó d'una clara continuïtat en les grans idees sobre la concepció de la ciutat:

La idea general d'una Gran Barcelona . basada en l'èmfasi en la qualitat urbanística i dels equipaments de la ciutat i en el manteniment del seu paper de capital regional i de ciutat internacional, ha estat continuada, d'una manera o altra, durant tota la centúria . en els anys 1960 aquesta idea fou explícitament recuperada, malgrat que restà eclipsada rere la corrupció política del moment i sota l'excessiva prioritització dels interessos rendistes. Vint anys més tard la idea és la mateixa, amb colors olímpics i revestida de l'eficàcia cibernètica de la revolució científico-tècnica del moment (CARRERAS, C 1993b 169-170)

També l'economista Francesc Roca, reprenent els resultats de la investigació de la seva tesi doctoral (ROCA, F 1979) i posant-los ara al servei de l'anàlisi de la Barcelona del 92, ha posat l'accent en la continuïtat: *"El 92, Barcelona no s'ha mogut, quasi"*. I basa aquesta afirmació en set paral·lelismes amb el model de la Gran Barcelona dissenyat entre 1901 i 1917:

- 1) El mateix interès, aleshores i ara, per motivar la inversió pública d'un estat fortament focalitzat a l'entorn de Madrid, capital política
- 2) La mateixa necessitat d'infraestructures viàries i de xarxes per assajar d'articular un teixit industrial operant encara que fràgil
- 3) La mateixa absència de sistema financer propi, de banca autòctona i, doncs, el mateix recurs a la gran banca espanyola ()
- 4) El mateix interès a mobilitzar -via eleccions, per exemple- amplis sectors de la població a l'entorn d'una fita inicialment urbanística
- 5) La mateixa capacitat per seduir l'opinió pública nacional, espanyola i mundial per mitjans semblants l'alt nivell de creativitat dels publicitaris i dels publicistes barcelonins
- 6) El mateix desinterès per dues qüestions centrals la construcció massiva d'habitatges confortables i a preus raonables, això és, susceptibles d'ésser adquirits per la petita burgesia, els funcionaris i els treballadors de la indústria i els serveis i l'establiment d'una xarxa de transport públic col·lectiu que sigui una alternativa real al transport privat individual
- 7) La semblança esdevé gairebé total si observem els espais físics triats per concentrar les inversions l'àrea del la muntanya de Montjuïc (..) i l'àrea de l'antiga Ciutadella, amplada vers el suburbi que porta el nom de Poble Nou (ROCA, F 1993 76-77)

L'existència d'aquests paral·lelismes permet afirmar l'existència d'un projecte (o, en paraules de l'autor esmentat, d'un "model hegemònic des del 1901") mai

acabat pels mateixos límits intrínsecs d'aquest model: el caràcter bàsicament municipal del finançament del projecte, la contradicció benefici industrial-renda del sòl, la fragilitat del salari i la crítica dels intel·lectuals a la Gran Barcelona. Només el darrer sembla absent avui¹⁰.

El projecte del 1914 pretenia, segons Roca,

...engegar projectes a llarg termini que, ahora que siguin capaços de transformar "les condicions generals de producció" i de la reproducció en l'espai del Pla de Barcelona, incideixin centralment en la consolidació en una determinada direcció del bloc agrari-industrial espanyol. Es tracta de fer de Barcelona una ciutat capitalista de dimensions creixents en què els beneficis industrials es lliguin a les rendes diferencials del sòl, multiplicades per la mateixa dinàmica de la creixença de la ciutat (ROCA, F. 1979:27).

Però, com fer-ho?, ¿amb quin model i amb quins mitjans per a portar endavant un projecte d'aquesta magnitud? Roca respon que inspirant-se en un dels dos models existents (el model prussià de la Gross Berlín front a la ciutat-jardí anglesa) i amb una actuació dels agents públics locals i no locals, orientant la despesa pública i controlant i ordenant l'activitat urbanística privada (creació d'infraestructures i de serveis públics; actuacions globals sobre sectors de la ciutat com la creació de la zona franca al delta del Llobregat que implicava, ja llavors, una redefinició de les funcions del port, com la transformació de la muntanya de Montjuïc en un àrea d'equipaments ja abans del 1929 -Exposició d'Indústries Elèctriques el 1917- i com la reforma interior del centre històric; amb els inicis de la zonificació i de la regulació d'usos del sòl; amb la creació de nous instruments financers (contribucions municipals per obres i serveis públics); i, també, fent un ús reeixit de la persuasió:

¹⁰ Encara que aquest autor no perd l'èsserança: *El somnífer que, ara per ara, manté adormits, suaus, feliços a aquells a qui, en principi correspondria criticar el model de Barcelona 92 (donats els seus coneixements teòrics i donada la seva ideologia política) pot ésser això: un somnífer. És a dir: no el somni etern, la mort. Pot succeir, doncs, que la crítica reneixi* (ROCA, F. 1993:71-75).

En aquest camp, els creadors de la política urbana de la Gross-Barcelona feren un esforç considerable, tots els mitjans de comunicació de l'època foren utilitzats per a persuadir industrials, propietaris, tècnics, sindicalistes i una naixent (i manipulable) "opinió pública". La persuasió fou molt utilitzada en el disseny de la política urbana del partit industrial, car des de Prat de la Riba s'assajà (i no sense assolir un cert èxit) d'aconseguir la identitat Gross-Barcelona=autogovern per a Catalunya. Així, "votar per l'Exposició" era, en última instància, votar per Catalunya [Puig i Cadafalch, 1905] (ROCA, F 1979)¹¹

Si hom afegeix finalment la tensió -latent o virulenta segons els moments- entre Catalunya i Barcelona, present al llarg de tot el segle i avui caricaturitzada en part en la pugna electoral entre Convergència i Unió i els socialistes catalans, hom obté un quadre on les continuïtats i els paral·lelismes històrics són massa evidents per a passar-los per alt. Recordar que les principals fites de la Gran Barcelona de Porcioles han estat *traspasar la montaña del Tibidabo mediante tres túneles... desarrollando como complemento los tres Cinturones de Ronda, el cinturón de litoral y la red de accesos. Todo ello, utilizando el señuelo político y propagandístico, primero de la construcción de la Universidad Autónoma y después de la Exposición Universal de 1982* (CAU 1974 14) o que el fulletó amb que sortí a la llum pública el Pla de la Ribera el 1965 portés com a títol *Barcelona, ciudad que no pot seguir vivint d'esquena al mar*, pot semblar que hom recolza més en la coincidència que en la diferència per bé que sigui probablement necessari¹²

¹¹ Aquest mateix fragment era precisament l'escollit per M. Vázquez Montalbán, sempre interessat en la relació entre comunicació i persuasió, a *Barcelones* (VAZQUEZ MONTALBAN, M 1990)

¹² Curiosament, això és el que han fet, en definitiva, la majoria dels qui van contribuir, en articles de premsa ran de la mort de J.M. de Porcioles el setembre del 1993, a glossar i fins i tot reivindicar, per fi obertament, la seva figura. El mateix Porcioles s'exclamava en les seves memòries de la "injustícia històrica" que se li venia fent: *no ignorábamos que para llevar a cabo una transformación tan considerable y en breve tiempo se precisaban motores o catalizadores para impulsar la empresa. Siempre ha ocurriendo así en nuestra historia contemporánea. Mucho se está hablando, en la actualidad, de los Juegos Olímpicos de 1992, se diría que se trata de una idea surgida en los últimos años, de una novedad en el pensamiento barcelonés. Es curioso cómo se pierde la memoria colectiva respecto de fechas tan próximas* (PORCIOLES, J.M. 1994 187)

I tanmateix, ningú no gosaria negar que moltes coses han canviat des de començaments de segle. I més encara si s'amplia el camp de visió i es posa la ciutat en un context mundial. Que continuï existint la mateixa concepció bàsica de la ciutat -els mateixos objectius-, malgrat els canvis, no deixa de ser una paradoxa. Hom podria pensar: o la concepció sobre la ciutat no és ben bé la mateixa, o els canvis no són tan profunds com han advertit nombrosos analistes. "Transformar les condicions generals del procés de producció social" és una expressió que Roca utilitzà el 1979, i que en el projecte del 1914 significava transformar els consums col·lectius (higiene, escola, esport, cultura), els mitjans de circulació social (equipament comercial i financer) i els mitjans de circulació material (mitjans de comunicació i de transport). No es tracta només, per tant, d'una explicació del que es pretenia a començaments de segle sinó que implica tota una teorització del procés d'urbanització capitalista¹³ aplicable, per tant, en contextos històrics diversos.

La Barcelona industrial de començaments de segle, la Barcelona corrupta i enfebrada d'especulació dels anys seixanta i la que acaba el segle, decididament terciaritzada són, però, ciutats ben diferents. Així ho han remarcat els autors que han assenyalat la correspondència entre diferents models de desenvolupament econòmic i diferents models urbanístics al llarg del segle XX: el model taylorista de començament de segle al que va correspondre el model de la Gross Stadt; el model fordista dels anys cinquanta i seixanta amb una aplicació -per bé que clarament especulativa- del model de ciutat funcional, i el model flexible actual en el qual el planejament a gran escala ha estat substituït per un nou urbanisme basat en la reconstrucció de la ciutat .

Diferents models urbanístics diuen uns -diferents mitjans-, i un mateix model de ciutat diuen uns altres -el mateix objectiu- per descriure la història de Barcelona al llarg del segle. L'accent en la continuïtat o en el canvi pot ser reduïda a una simple qüestió d'èmfasi. Així, ambdues visions no només no serien

¹³ Roca es basava explícitament en la teorització marxista de la urbanització tal com era exposada en l'aportació de Lojkine (1974).

necessàriament contradictòries entre si sinó que tampoc no haurien d'identificar-se amb una única presa de posició davant els canvis de la ciutat¹⁴

D'una altra banda, l'èmfasi en la continuïtat o el canvi -identificables, si es vol, amb el temps i l'espai, amb la història i la geografia- pot ser contemplada com una qüestió gens banal que ha de remetre's a la mateixa conceptualització de l'espai

Todo lo que existe articula el presente y el pasado, por el hecho de su propia existencia. Por esta misma razón, articula igualmente el presente y el futuro. De este modo, un enfoque espacial aislado o un enfoque temporal aislado son insuficientes. Para comprender una situación cualquiera necesitamos de un enfoque espacio-temporal (SANTOS, M. 1990: 221)

Desindustrialització i terciarització

Fins el decenni del 1950, el creixement econòmic i demogràfic de l'àrea de Barcelona, una de les més pujants durant la fase expansiva de l'economia espanyola, es concentrava al centre de l'àrea. El procés de reestructuració s'inicia, però, de fet, ja als anys 60, quan l'espai urbà ocupat per l'antiga indústria s'havia convertit ja en central i la relocalització en assentaments perifèrics, a la primera corona metropolitana, era incentivada pels menors costos d'instal·lació i de gestió en una localització nova i per l'alt valor del sòl de la instal·lació obsoleta i les fortes plus-values obtingudes si era reconvertida en ús residencial de serveis. L'aprovació, el 1960, de la Carta Municipal de Barcelona -la llei de règim especial del municipi que ha estat vigent fins el 1997 quan una nova Carta ha estat aprovada pel consistori i ha iniciat la seva tramitació parlamentària- fou

¹⁴ L'èmfasi en la continuïtat com a recurs explicatiu, per exemple, tant ha estat utilitzat com a legitimitat d'un model com per a denunciar-ne els seus objectius. La discontinuïtat pot servir així mateix tant per a ressaltar la bondat, novetat o modernitat del model actual, desmarcant-lo de passats poc honorables, com per a remarcar les servituds del model actual als nous interessos generats per la reestructuració econòmica mundial.

l'instrument fiscal que hauria permès d'accelerar aquest procés de terciarització (CARRERAS, C. 1993:100).

Així, la desindustrialització dels 70 va ser tan fruit de la crisi com del desplaçament a l'àmbit metropolità de la indústria alhora que noves activitats terciàries anaven substituint el desplaçament industrial¹⁵. En el període 1964-1972, per exemple, es van produir 500 trasllats d'empreses industrials, el 80% de les quals procedien de Barcelona, i la major part es van relocalitzar a la primera corona metropolitana, sobretot al Baix Llobregat -les que van optar per la segona corona, ho van fer preferentment al Vallès occidental (LLARCH, E. i SAEZ, X. 1985). Com a resultat d'aquests desplaçaments, o al menys en part a causa d'aquests, tot i el creixement industrial generalitzat d'aquells moments, l'ocupació a la ciutat central començava a mostrar símptomes clars de terciarització. Els treballadors industrials (sense comptar amb els de la construcció) van passar del 53% del total el 1964 al 41,1% el 1970 i el 33,2% el 1975. En els mateixos anys, la proporció de treballadors ocupats en el sector terciari era del 30, el 51,6 i el 61,9% respectivament (FERRER, A. i NELLO, O. 1991). Així, i basant-se sobretot, en les xifres d'ocupació, aquest procés que s'iniciava ja a finals dels 60 ha pogut ser descrit com un procés de terciarització del centre i d'industrialització progressiva de la perifèria urbana. S'ha destacat, també, el paper transcendental de les infraestructures de comunicació i el seu efecte territorialitzador en aquest procés (LLARCH, E. i SAEZ, X. 1985; SANCHEZ, J.-E. 1991). A la dècada dels setanta fou precisament quan es van conformar els enllaços d'àmbit metropolità que haurien permès el desenvolupament de les comarques costaneres i de la depressió prelitoral forçant el canvi en la localització tradicional de la indústria catalana que seguia els eixos de penetració natural en el rera país (l'absència de peatges a les noves autopistes hauria contribuït a la localització industrial metropolitana). El pla d'autopistes espanyol del 1967 tingué com a primers resultats a l'àrea de Barcelona la construcció dels trams Barcelona-Mataró, Barcelona-Molins de Rei i

¹⁵ A la dècada dels 70 es construeix una superfície d'oficines superior als 1.100.000 m² que doblava l'stoc existent (BUSQUETS, J. 1992:305).

Barcelona-Granollers ja el 1969 (CARRERAS, C. 1985a:97-98). Així, progressivament, totes les comarques de la Regió Metropolitana havien assolit una especialització industrial notable quan l'any 1975 es van fer notar els efectes de la crisi industrial, especialment intensa en la primera corona. A la destrucció neta de l'activitat industrial s'hi afegia, a més, la reducció del trasllat d'empreses als anells metropolitans, sobretot per la difícil realització de plus-vàlues com a conseqüència del menor dinamisme constructor i de l'existència d'una major disciplina urbanística. Les mateixes característiques de la industrialització metropolitana feren que la crisi fos especialment dura en aquests municipis propers a la ciutat central: la gran concentració territorial de l'activitat productiva, l'expansió industrial basada en sectors tradicionals, els que més durament van patir la crisi, i el sobredimensionament del sector de la construcció com a resultat de les necessitats -conjunturals- del període de fort creixement van desembocar en una situació dramàtica amb elevats nivells d'atur; el 1984, just abans que s'iniciés un període de recuperació econòmica, les taxes d'atur eren del 20% a la ciutat de Barcelona, però del 29% a la resta de municipis de la primera corona, un atur caracteritzat per la seva incidència en el sector de la construcció i en indústries tradicionals com el tèxtil, i amb un caràcter marcadament jove. A la ciutat central, durant els quinze anys crítics (1970-85), es perdien el 42% dels llocs de treball industrial i el 69% dels de la construcció, mentre que, augmentava percentualment l'ocupació terciària en un 12%. S'assisteix, en aquests anys, a una fase de progressiva terciarització, més basada però en el desenvolupament dels serveis al consumidor (serveis personals) que no dels serveis a la producció. Les activitats terciàries centrals, amb un comportament poc expansiu, tendien, en tot cas, a una forta polarització territorial a l'àrea central de l'Eixample i a l'eix de la Diagonal, amb escassa representació en el territori metropolità (els Centres Direccionals esbossats pel Pla General Metropolità del 1976 no haurien reeixit, i de manera molt limitada, fins molt més tard).

**ESTRUCTURA SECTORIAL DE L'OCUPACIO DE BARCELONA
1964-1994 (en percentatge)**

| Sectors | 1964 | 1970 | 1986 | 1990 | 1994 |
|---------------------------|--------|--------|--------|--------|--------|
| Agricultura | 0,00 | 0,00 | 0,00 | 0,00 | 0,00 |
| Energia i aigua | 1,89 | 2,25 | 1,96 | 1,30 | 1,18 |
| Extractives i químiques | 9,11 | 7,81 | 6,61 | 5,41 | 3,97 |
| Manuf. metàl·liques | 23,27 | 19,89 | 13,82 | 10,76 | 8,19 |
| Altres manufactures | 21,29 | 20,94 | 14,35 | 11,81 | 8,21 |
| Construcció | 13,29 | 13,95 | 6,02 | 7,64 | 5,87 |
| Comerç i hoteleria | 13,15 | 13,13 | 16,07 | 19,22 | 21,20 |
| Transport i comunicacions | 4,57 | 4,51 | 7,01 | 6,26 | 5,86 |
| Finances i asseg. | 6,18 | 3,71 | 12,92 | 13,58 | 15,32 |
| Altres serveis | 7,25 | 13,81 | 21,23 | 24,02 | 30,21 |
| TOTAL | 100,00 | 100,00 | 100,00 | 100,00 | 100,00 |

Font: Trullén, 1995a.

Els anys posteriors veurien la continuació de la descentralització de la producció industrial acompanyada de l'especialització creixent de la ciutat central en serveis d'alt valor afegit. Els sectors industrials de producció menys estandaritzada agafarien una renovada empena a algunes ciutats industrials tradicionals de la regió metropolitana com Sabadell o Terrassa, i fins i tot en espais industrials més recents, com Granollers, amb avantatges comparatius segons la lògica dels districtes industrials (TRULLEN, J. 1991a).

La recuperació industrial dels anys vuitanta produiria una industrialització massiva del cinturó metropolità, que recolliria un 60% de la inversió total de Catalunya (CLUSA, J. 1992). Les característiques d'aquest procés de reindustrialització han estat assenyalades per J.E. Sánchez (1991): accentuació del procés d'oligopolització dels mercats i de la penetració de la inversió estrangera. Segons la interpretació de Sánchez, la nova dinàmica territorial no representa, però, un canvi estructural sinó el reforçament de l'estructura existent. No hi hauria canvi territorial sinó la necessitat d'incorporar nous territoris. Malgrat el canvi en la localització de l'activitat industrial, "Barcelona no deixa de

ser una ciutat industrial des del punt de vista de la funció direccional” (SANCHEZ, J.-E. 1991:43).

**OCUPACIO PER SECTORS 1986 i 1991
(xifres absolutes)**

| | Barcelona | | Primera corona | | Segona corona | |
|-------------|-----------|--------|----------------|--------|---------------|--------|
| | 1986 | 1991 | 1986 | 1991 | 1986 | 1991 |
| Indústria | 197193 | 217422 | 119420 | 149549 | 186672 | 227922 |
| Construcció | 24130 | 48929 | 9996 | 26859 | 21252 | 39057 |
| Serveis | 408189 | 492514 | 114935 | 174396 | 140437 | 195060 |

OCUPACIO PER SECTORS 1986 i 1991 (percentatge sobre total de llocs de treball)

| | Barcelona | | Primera corona | | Segona corona | |
|-------------|-----------|--------|----------------|--------|---------------|--------|
| | 1986 | 1991 | 1986 | 1991 | 1986 | 1991 |
| Indústria | 31,23% | 28,56% | 48,33% | 42,31% | 51,77% | 48,21% |
| Construcció | 3,82% | 6,43% | 4,05% | 7,60% | 5,89% | 8,26% |
| Serveis | 64,65% | 64,71% | 46,51% | 49,34% | 38,95% | 41,26% |

Font: Nello 1994

Existeixi o no canvi estructural, els efectes d'aquest procés per a la ciutat central - si es vol, ja només un sector de “la ciutat”- són determinants per a canviar la seva estructura ocupacional, l'ocupació del sòl, i el disseny de models de desenvolupament de la ciutat.

El 1991 la ciutat central concentrava una gran part de l'activitat terciària de l'àrea metropolitana (dues tercers parts del PIB) amb tendència a l'augment, i, sobretot, a especialitzar-se en el terciari avançat (serveis a les empreses). Mentre que s'observava un cert procés de difusió del terciari a la resta de l'àrea metropolitana (a l'interior de nuclis urbans consolidats i en polaritats especialitzades de gran superfície vora les vies de comunicació), aquest es redueix al terciari “banal”, mentre que l'estratègic es concentra més i més als sectors centrals de la ciutat (NELLO, O. 1994). Tanmateix, i com ha assenyalat J.

Trullén, el ràpid creixement d'activitats estratègiques com les finances i les assegurances a la ciutat de Barcelona no ha estat acompanyat d'un guany correlatiu en la capacitat de direcció del sector que més aviat s'ha reduït en benefici de Madrid. Així mateix, la tendència a la internacionalització productiva s'estaria produint sobre una base molt feble, amb un notable escassetat de seus de grans empreses transnacionals, i una infraestructura de transport insuficient, dimensionada encara per a una orientació tradicional de la producció al mercat nacional (TRULLEN, J. 1995a).

Malgrat el procés de creixent terciarització i especialització en aquelles activitats més estratègiques, s'ha recordat que el municipi de Barcelona segueix tenint una forta base industrial; un terç de la producció total estaria generada per activitat industrial directa, fet aparentment insòlit que s'explicaria en part per la inclusió de la Zona Franca en el terme municipal i en part pel manteniment, encara, d'àrees industrials en sectors on històricament havia tingut importància. Encara més reveladores són les xifres referides a la proporció de producció industrial que la ciutat concentra respecte la seva àrea: dues terceres parts de la del conjunt de la CMB i la meitat de tota la regió metropolitana. En l'estudi de N. Salvador (1994) es demostra, a més, que la ciutat concentrava el 1985 més llocs de treball industrials que tota la resta de la CMB (200.318 a la ciutat front a 115.887 a la resta de municipis de la CMB). L'especialització sectorial dels treballadors industrials de la ciutat, mostra, però, que la ciutat s'especialitza en aquells sectors més productius (químic, material de transport, alimentació i arts gràfiques), ja que els que ho són menys, són els que sistemàticament es deslocalitzen. Tot i la pèrdua relativa de llocs de treball en favor del terciari a la ciutat, l'evolució de la productivitat industrial és per aquest motiu creixent i amb taxes fins i tot superiors a la del terciari, fet que explicaria que el pes relatiu de la indústria segueixi sent important (SALVADOR, N. 1994). Vist d'aquesta manera, la suposada "desindustrialització" del municipi barceloní no és més que una certa pèrdua de pes relatiu de la indústria sobre el conjunt de l'activitat econòmica, tant en ocupació com en valor produït, sense implicar, però, una disminució en termes

absoluts. A més, s'ha de tenir en compte que el procés de terciarització que mostren les xifres (un 70% del valor afegit brut total procedia el 1990 del sector serveis que concentrava un 63% de les ocupacions) és resultat, també, de l'externalització d'activitats que anteriorment havien estat considerades industrials.

Aquest procés de modernització i especialització de la producció en indústries d'alt valor afegit i serveis ha estat descrit també com el desplaçament d'activitats "dèbils" (alguns serveis personals, indústria de baix valor afegit, residència de renda baixa) per part d'activitats "fortes" (serveis estratègics, indústries d'alt valor afegit, residències de renda alta) amb més capacitat de competir en el mercat del sòl (NELLO, O. 1994).

Així, doncs, en parlar dels processos de reestructuració econòmica hom hauria de defugir l'esquema simple de ciutat central=terciarització i desindustrialització (que pateix la inconsistència de la mateixa classificació de l'activitat econòmica en els tres sectors tradicionals) i tendir a comptar amb el grau de centralitat (alta productivitat) de les activitats.

Reestructuració social

Els canvis esdevinguts en la base econòmica de la ciutat han afectat l'estructura ocupacional de la població, la seva mobilitat i la seva composició social. En aquest apartat es pretén situar l'especificitat social de la ciutat central respecte de la seva àrea metropolitana així com el suposat augment de la polarització social i de l'increment dels desequilibris socials a la ciutat.

Dinàmica demogràfica

Al llarg del segle s'ha vingut produint una concentració progressiva de la població catalana a la seva capital: els efectius de la regió metropolitana representaven el 44% de la població de Catalunya el 1900 i un 56% el 1930, però un 71% el 1975. Aquesta proporció era del 70% el 1991 marcant un punt d'inflexió en l'evolució, quan el pes relatiu de la regió metropolitana sobre Catalunya baixa per primer cop en el segle.

EVOLUCIO DE LA POBLACIO A L'ENTORN METROPOLITÀ (milers d'habitants)

| | Barcelona | resta CMB | RMB | Catalunya |
|----------------------|--------------|---------------|---------------|--------------|
| 1950 | 1276,7 | 257,9 | 1966,3 | 3240,3 |
| 1960 | 1526,5 | 443,1 | 2566,7 | 3925,5 |
| 1970 | 1742,0 | 964,4 | 3366,0 | 5107,6 |
| 1975 | 1751,1 | 1228,8 | 4019,7 | 5660,4 |
| 1981 | 1752,6 | 1344,1 | 4238,9 | 5956,4 |
| 1986 | 1701,8 | 1323,8 | 4229,6 | 5978,6 |
| 1991 | 1643,5 | 1339,2 | 4264,4 | 6059,5 |
| incr. 1950-75 | 37,2% | 376,5% | 104,4% | 74,7% |
| incr. 1975-91 | -6,1% | 9,0% | 6,1% | 7,0% |

Fonts: Llarch, E.; Saez, X. 1985; Nel.lo 1994

Aquest procés de concentració progressivament més accentuada amaga, però, sensibles diferències en els ritmes de creixement i de redistribució de la població dins la metròpolis. Llarch i Sáez (1985) han diferenciat tres etapes en el procés de densificació metropolitana, als quals caldria afegir-ne una quarta corresponent al període recuperació:

1) Fins el 1950, el creixement metropolità es concentrava a la ciutat de Barcelona, el centre de l'activitat econòmica. En el decenni de 1920 al 1930, s'havia produït un fort creixement demogràfic com a conseqüència de la immigració, atreta sobretot per les obres públiques (construcció del metro,

preparatius per a l'Exposició Internacional del 1929) i la ciutat esdevindria més densa i més extensa, iniciant-se un procés de segregació territorial i social que marcaria la morfologia urbana fins els anys 50, amb la localització dels immigrants a la perifèria (FERRER, A. i NELLO, O. 1991). Del 1931 al 1950, Barcelona polaritzaria el 61% de l'increment absolut de Barcelona, però un període tan extens i tan complicat políticament no pot identificar-se amb un de creixement regular i sostingut. Als anys 30 el creixement demogràfic s'alentiria com a resultat de la crisi econòmica mundial del 1929 i la guerra civil espanyola. La postguerra seria així mateix un període difícil, en el qual la recuperació seria lenta tant per causes econòmiques òbvies com polítiques (el règim no afavoria precisament el creixement de grans nuclis, bressol de moviments socials, obstaculitzant en el possible els moviments migratoris i posant restriccions a la lliure localització d'indústries).

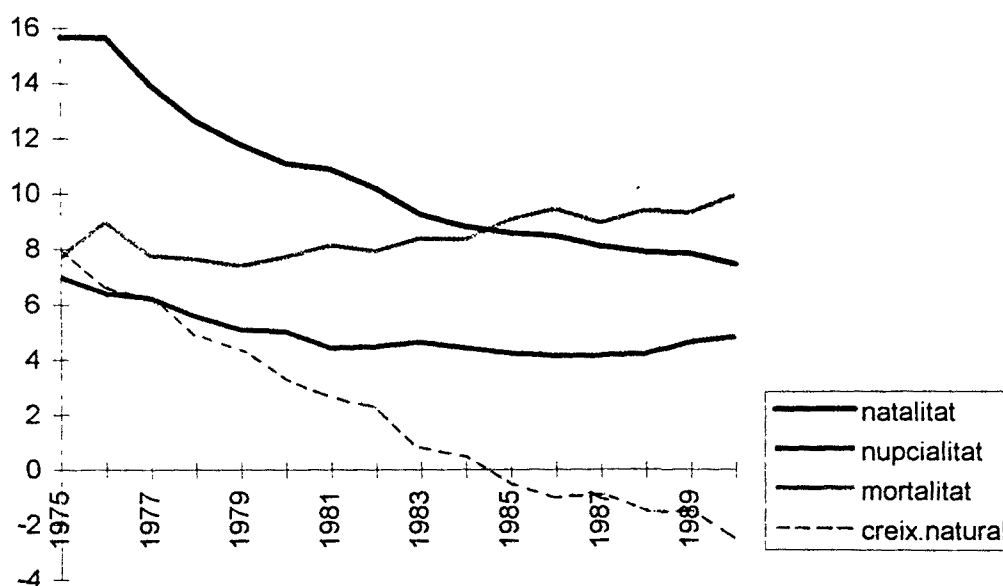
2) Del 1950 i fins el 1975, es produí una gran expansió demogràfica produïda, sobretot, per la intensa immigració que, a la vegada, provocaria l'augment de la natalitat en rejuvenir la població, tal com ha mostrat I. Pujadas pel conjunt de Catalunya (1983).

Dins aquesta etapa s'aniria produint un desplaçament progressiu de la població des de la ciutat central als municipis metropolitans com a conseqüència de l'exhauriment de sòl lliure a la capital per a la instal·lació de noves indústries que tendiren a traslladar-se a la primera corona (ALEMANY, J. et al. 1985). Del 1950 al 1960 el creixement absolut de la ciutat va ser més marcat que a la resta de l'àrea metropolitana. En el decenni següent, l'increment era més accentuat, però, als municipis de la primera corona. Així, la ciutat de Barcelona aniria perdent pes dins el conjunt de Catalunya fins arribar a representar el 29% el 1981, front al 40% que suposava el 1960 (CABRE, A. i PUJADAS, I. 1985:33). Del 1970 i fins el 1975, la ciutat restà pràcticament estancada i la primera corona reduí així mateix el seu dinamisme com a conseqüència dels primers impactes de la crisi econòmica i de la difusió del creixement a la segona corona.



3) En el període 1975-85, l'impacte de la crisi es fa evident i afecta de forma més aguda els espais amb un teixit industrial més tradicional. Tant la primera com la segona corona redueixen el seu creixement, encara que de manera molt més intensa en la primera. Totes les variables demogràfiques van a la baixa: davalla la natalitat i el saldo migratori és negatiu pel conjunt dels municipis de la CMB. A la ciutat de Barcelona el moviment migratori negatiu del període 1975-81 gairebé arriba a compensar el creixement natural. Aquest seria tan baix en els anys següents que ni de bon tros podria equilibrar la pèrdua migratòria (en el període 1981-85, 4.849 front a -55.564).

MOVIMENT NATURAL A LA CIUTAT DE BARCELONA 1975-1990
(taxes brutes, tant per mil)

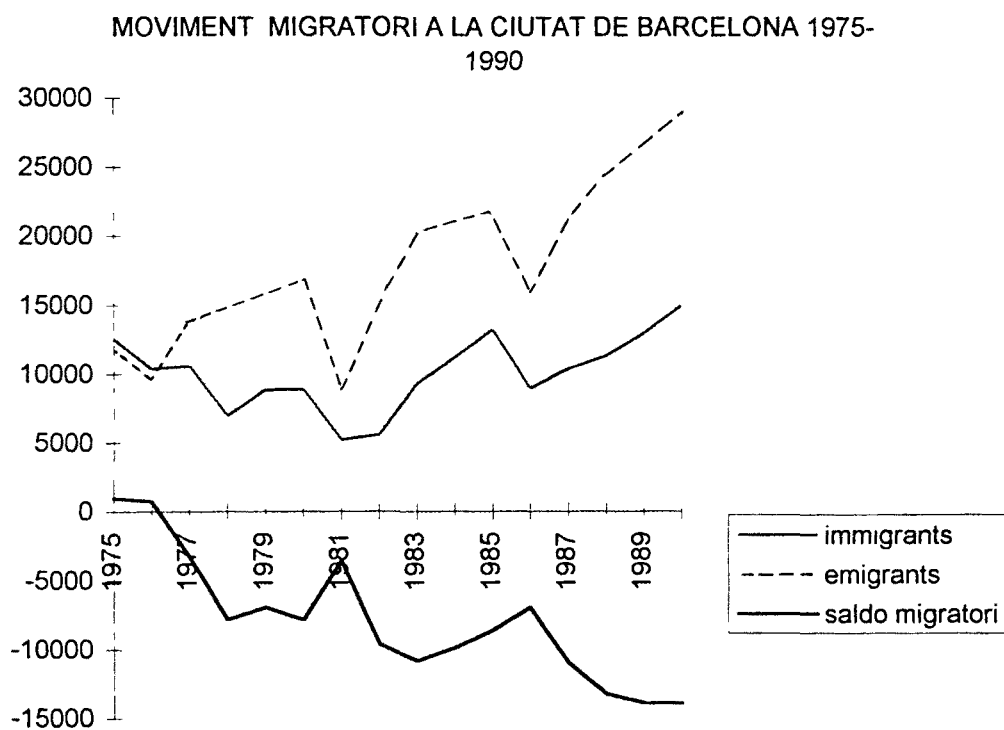


Font: Anuari Estadístic de Barcelona, 1990

(La taxa de nupcialitat només inclou els matrimonis celebrats a Barcelona)

4) A partir del 1985, el moviment natural de la ciutat de Barcelona és negatiu, una situació tradicional a la Barcelona anterior als anys 1920 (abans de la primera onada migratòria) però que mai s'havia combinat amb un creixement migratori també negatiu. L'emigració s'ha convertit així en el factor explicatiu clau de

l'evolució demogràfica de Barcelona, no només per la seva importància quantitativa sinó també qualitativament ja que l'emigració selectiva -es tracta d'una emigració eminentment familiar que afecta, sobretot, els grups d'edat 20-39 i 0-14- augmenta el dèficit vegetatiu, l'envelliment i la pressió a la baixa de la natalitat i a l'alça de la mortalitat (CABRE, A. 1991). Com assenyala A. Cabré, fins i tot una recuperació de la natalitat no faria sinó incrementar l'emigració ateses les dificultats d'accés al mercat del treball i de l'habitatge. Un altra característica qualitativament important és que el saldo migratori es mantingui negatiu malgrat l'existència d'un nombre creixent d'arribades, el que estaria provocant necessàriament una substitució de barcelonins més o menys antics per habitants d'altres orígens.



Font: Anuari Estadístic de Barcelona, 1990

L'estudi de la desigualtat social a Barcelona i la seva àrea

J.M. Pascual detecta, en l'anàlisi dels canvis socials esdevinguts a Barcelona com a part de l'estudi de diagnòstic que realitzà per al Pla Estratègic Barcelona 2000 l'aparició de noves formes de desigualtat social (PASCUAL, J.M. 1990:131). En primer lloc, assenyalava els canvis en l'estructura de l'ocupació, on destacava l'increment de la població ocupada en el sector serveis i de la demanda de treball qualificat al mateix temps que disminueix de manera substancial la població industrial. Nel.lo (1994), utilitzant dades de l'Enquesta Metropolitana, ha remarcat precisament que la pèrdua de pes del sector industrial pot conduir a un increment dels desequilibris socials (que identifica amb un increment de la polarització social), ja que el ventall salarial dels serveis és molt més ampli que l'industrial en incloure una gran diversitat d'ocupacions, des de les més qualificades i ben retribuïdes fins les d'escassa qualificació i sous baixos. Pascual també destacava, d'entre altres característiques, el creixement de la desigualtat i de la dualització social però precisant que no de la polarització social¹⁶.

Malauradament, la majoria d'estudis existents sobre la desigualtat i les formes de pobresa a Barcelona no presenten dades d'evolució temporal dels indicadors utilitzats, per la qual cosa es fa difícil d'afirmar si augmenta o no la desigualtat o la polarització.

Per exemple, en un estudi de la pobresa a Barcelona dedicat a l'observació de les desigualtats en la distribució de la renda a partir d'enquestes a 848 famílies de Barcelona (1988-1989), es trobà que un 9,6% de les famílies barcelonines es trobaven per sota del llindar de pobresa (considerant aquest com la meitat de la mitjana). De l'estudi de les característiques d'aquestes llars s'obtingué un perfil de les famílies per sota d'aquest llindar que ressalta variables com l'envelliment, el nivell d'instrucció baix i el nivell d'atur o de jubilació; així la majoria de caps

¹⁶ La dualització social és definida, per aquest autor, com l'increment dels estrats més alts i més baixos, mentre que els mitjans perden importància relativa (en contrast amb la polarització, definida com el procés pel qual els pobres esdevenen més pobres i els rics més rics).

de família havien nascut a Catalunya (fet que els autors explicaven per l'edat avançada dels caps de famílies per sota del llindar), hi havia una elevada proporció de vidus, de caps de família amb estudis molt elementals i només una tercera part treballaven, estant un 28,6% jubilats (ESTIVILL, J. et al. 1994).

Un altre estudi, realitzat pel mateix J.M. Pascual analitzava la pobresa com a fenomen urbà actual; la "nova pobresa" era formada per un conjunt de ciutadans que tenen en comú la situació de no-treballadors (seria el terç restant de la "societat dels dos terços"). Aquest col·lectiu s'hauria format com a conseqüència de la crisi del 73-74, afectant, sobretot, quatre grups: els aturats (amb baixa qualificació professional, sense cobertura de desocupació i aturats de llarga durada), persones grans que viuen soles, famílies monoparentals (sobretot, quan el cap de família és una dona) i immigrants de baixa qualificació. Aquest autor utilitzava l'atur com a l'indicador principal de pobresa ja que, fins i tot en èpoques de recuperació econòmica, les noves inversions, que són efectivament generadores de feina, fomenten, sobretot, l'ocupació entre els treballadors més qualificats (PASCUAL i ESTEVE, J.M. 1988).

Val la pena destacar també que, sovint, la imatge que es té de la immigració estrangera com a col·lectiu en una situació laboral i social força precària no s'acaba de correspondre amb la realitat "oficial" segons es desprèn d'alguns treballs realitzats. Per exemple, a partir de l'anàlisi del Cens del 1991, CANALS, R.M. et al. (1994) analitzen el col·lectiu d'estrangers residents a la ciutat de Barcelona, incloent els nascuts a l'estranger que han obtingut la nacionalitat espanyola, que representaven el 1991 el 3,2% (55.029 persones) del conjunt de la població de la ciutat (el 55% dels quals amb nacionalitat espanyola). Per països, els més representats eren França, Argentina, Marroc i Alemanya, amb una gran concentració en edats productives (25 a 64), i un nivell d'instrucció força alt (més de la meitat tenien estudis superiors o secundaris). Això no vol dir, lògicament, que no existeixi un col·lectiu d'immigrants en situacions socials força greus, ja que aquest està constituït, sobretot, per persones que han arribat en condicions d'il·legalitat i que no són comptabilitzats en estudis com l'anterior.

D'altres anàlisis de desigualtat social fetes a partir d'indicadors (per exemple, GOMEZ, P. 1994; AJUNTAMENT DE BARCELONA 1991a) han arribat a establir diferents categories de capacitat econòmica familiar o de grau de benestar per diferents àrees de la ciutat però amb escassa capacitat explicativa, sobretot a causa del seu caràcter no evolutiu. Per exemple, en l'estudi molt detallat de l'índex de capacitat econòmica familiar a la ciutat de Barcelona publicat per l'Ajuntament s'arriba a una estimació d'aquesta per a les 1919 seccions censals de la ciutat; el seu resultat més clar és la constatació de que la corba de distribució de la capacitat econòmica és asimètrica (mediana inferior a la mitjana) cosa que vol dir que un nombre més alt de famílies tenen un índex inferior a la mitjana.

D'altra banda, però, si es posa la ciutat estricta en el seu context metropolità les diferències prenen una rellevància més gran. A aquesta conclusió arribava Trullén en analitzar la distribució de la renda l'àrea de Barcelona el 1985 en constatar l'existència d'una clara concentració de rendes mitjanes i altes a la ciutat central (superior en un 52% a la de la resta de municipis de la CMB), alhora que assenyalava el volum encara poc significatiu de localització de renda alta en municipis exteriors com Sant Cugat o Sant Just Desvern (TRULLEN, J. 1991b). Una idea molt semblant a la que expressava Marina Subirats a partir de l'explotació de l'Enquesta Metropolitana de Barcelona que caracteritza la població resident al municipi de Barcelona, en relació a l'àrea metropolitana de la qual n'és el centre, com de classe alta i mitjana així com de més catalanitzada i més vella. Segons aquesta autora, la tendència a la ciutat central és a l'homogeneïtzació; "l'exportació" dels grups econòmicament més febles cap a l'àrea metropolitana -sobretot, a causa de l'encariment del preu de l'habitatge al municipi de Barcelona- condueix, cada cop més al decreixement de les diferències intraurbanes i al creixement de les diferències interurbanes, fenomen que, de moment, només és mitigat per l'envelliment a la ciutat central (SUBIRATS, M. 1991). Aquesta és una conseqüència no inesperada del nou model de ciutat que ha estat dissenyat i produït i que, com ha assenyalat repetidament R. Tello, "no té res

de nou” perquè ja hi era explícitament al Pla General Metropolità del 1976 (TELLO, R. 1990; TELLO, R. 1991).

Reestructuració política i espacial: la necessitat d'un nou model urbà

La dècada dels 70 fou a Barcelona, una època d'inflexió a molts nivells: la crisi econòmica de mitjans dels 70 es va fer notar a la ciutat amb la davallada demogràfica i la pèrdua de llocs de treball i encara s'hi vindrien a afegir els efectes de la crisi política de la transició democràtica. Les primeres eleccions es van realitzar el 1979 però la transició a nivell municipal s'hauria ja iniciat, de fet, el 1973, quan Porcioles deixava el càrrec i s'iniciava una fase que, en definitiva, no era més que una preparació del nou període malgrat les incerteses polítiques del moment. Un dels trets més remarcables, sobretot des de la perspectiva actual, d'aquest període de trànsit fou el de la consolidació formal del planejament urbà: el 1974 era definit el territori de l'àrea metropolitana i el 1976 era aprovat el Pla General Metropolità, les característiques del qual han estat assenyalades sovint: superació de les barreres administratives municipals, una gran minuciositat en els usos del sòl amb una important proporció de sòl públic (origen de moltes de les protestes que despertà) i, malgrat que estava basat en els supòsits de creixement demogràfic i econòmic continuat de la ciutat, prou útil com per a incloure, sense grans contradiccions, la política urbanística dels anys 80. Una “intel·ligent anticipació” (BOHIGAS, O. 1985:7) o un pla que “parece más apropiado para la situación de dinamismo económico y urbanístico que para atajar la crisis de la década anterior” (TELLO, R. 1990:373). Malgrat aquest punt de partida que molts han considerat “privilegiat”, tampoc Barcelona s'escapà de la crítica al planejament funcionalista típic del període “desarrollista”, si més no, perquè cal justificar totes les preses de posició posteriors. El Pla General Metropolità de Barcelona permeté que la política urbanística posterior no hi entrés en contradicció però, malgrat tot, el seu desenvolupament es realitzà en

circumstàncies polítiques i econòmiques ben diferents de les que existien quan va ser concebut. Ferrer i Nello han remarcat les adaptacions que va requerir la seva aplicació: l'enfocament general passà del creixement urbà a la millora de la ciutat existent, la metodologia emprada passà del tractament separat dels elements urbans a una visió integrada; i els instruments, dels plans als projectes (FERRER, A i NELLO, O 1991). O. Bohigas, l'artífex de la política urbanística posterior basava també la crítica al Pla General en vigor en dos aspectes principals: la contradicció entre el pla i el projecte, i entre la consideració de la ciutat com un tot o com una suma de trossos. La decantació pel projecte concret front al pla general provenia tant d'un problema d'escala (major precisió dels projectes) com de terminis (major capacitat de fer executar els projectes), als qual s'havia de sumar encara la inflexibilitat i rigidesa que l'aparell administratiu generava. Pel que fa a la segona qüestió, es tracta sobretot de passar a considerar els problemes urbans des d'una perspectiva més concreta, a partir de realitats sectorials (BOHIGAS, O 1985 10-18) Malgrat la crítica, el pla va poder ser adaptat a les noves circumstàncies que no només eren diferents sinó que demanaven també objectius polítics diferents. La fallida de la hipòtesi de creixement il·limitat sobre la que s'havia assentat tota la política urbana "desarrollista", ben servida pel model urbà funcionalista, i, en un pla més concret, la constatació que la industrialització ja no era el motor del creixement urbà, generà una ràpida posada al dia dels objectius de la política urbana, per bé que aquests tendessin a manifestar-se en un primer moment exclusivament com una crítica al planejament funcionalista:

El no crecimiento urbano y metropolitano ha puesto en cuestión el planeamiento urbanístico, instrumental normativo, administrativo y financiero más o menos adecuado para ordenar la urbanización futura pero mucho menos para actuar sobre la ciudad existente. El estancamiento demográfico y la crisis económica oscurecen la visión del mañana, en tanto que la diversidad de situaciones y requerimientos, la imposibilidad de movilizar grandes recursos y la necesidad de estimular (y no tanto de controlar) la iniciativa de los actores privados pone seriamente en crisis las concepciones finalistas, rígidas y totales del plan (BORJA, J 1985 114)

La recerca de nous motors de creixement és la nota dominant de la nova política urbana; les polítiques de dinamització de l'àrea de Barcelona han estat de foment industrial -sobretot, mitjançant una política de sòl- i, a la ciutat central, de promoció del terciari. A la ciutat de Barcelona la nova política urbana ha passat per definir nous objectius de l'urbanisme (del planejament a gran escala a la reconstrucció de la ciutat) i per una política econòmica municipal que ha seguit dues línies d'incentivació de l'activitat per tal de relançar la inversió privada o pública per a generar un nou procés d'expansió econòmica: una línia de "macroincentivació", amb grans projectes com els Jocs del 92, per tal d'estimular la inversió privada i desbloquejar la inversió pública en infraestructures, i una de "microincentivació", intentant fomentar, promoure o captar inversions privades mitjançant la col·laboració o el suport de l'administració pública (TRULLEN, J. 1988).

El pas de la regulació del creixement -per tal de pal·liar les patologies que la mateixa lògica del model funcionalista generava- a la seva promoció ha requerit una legitimació teòrica, el disseny de nous objectius i estratègies així com l'aplicació de nous instruments, qüestions que són tractades a continuació per tal d'esbossar el marc on es desplega una política urbana que recolza en bona part en el disseny, la producció i la utilització d'imatges de la ciutat per aconseguir els seus objectius.

