



UNIVERSITAT DE
BARCELONA

Els molins paperers

Origen, arquitectura, funció i evolució (Comarca de Capellades, 1700-1950)

Lourdes Munné Sellarès

ADVERTIMENT. La consulta d'aquesta tesi queda condicionada a l'acceptació de les següents condicions d'ús: La difusió d'aquesta tesi per mitjà del servei TDX (www.tdx.cat) i a través del Dipòsit Digital de la UB (diposit.ub.edu) ha estat autoritzada pels titulars dels drets de propietat intel·lectual únicament per a usos privats emmarcats en activitats d'investigació i docència. No s'autoritza la seva reproducció amb finalitats de lucre ni la seva difusió i posada a disposició des d'un lloc aliè al servei TDX ni al Dipòsit Digital de la UB. No s'autoritza la presentació del seu contingut en una finestra o marc aliè a TDX o al Dipòsit Digital de la UB (framing). Aquesta reserva de drets afecta tant al resum de presentació de la tesi com als seus continguts. En la utilització o cita de parts de la tesi és obligat indicar el nom de la persona autora.

ADVERTENCIA. La consulta de esta tesis queda condicionada a la aceptación de las siguientes condiciones de uso: La difusión de esta tesis por medio del servicio TDR (www.tdx.cat) y a través del Repositorio Digital de la UB (diposit.ub.edu) ha sido autorizada por los titulares de los derechos de propiedad intelectual únicamente para usos privados enmarcados en actividades de investigación y docencia. No se autoriza su reproducción con finalidades de lucro ni su difusión y puesta a disposición desde un sitio ajeno al servicio TDR o al Repositorio Digital de la UB. No se autoriza la presentación de su contenido en una ventana o marco ajeno a TDR o al Repositorio Digital de la UB (framing). Esta reserva de derechos afecta tanto al resumen de presentación de la tesis como a sus contenidos. En la utilización o cita de partes de la tesis es obligado indicar el nombre de la persona autora.

WARNING. On having consulted this thesis you're accepting the following use conditions: Spreading this thesis by the TDX (www.tdx.cat) service and by the UB Digital Repository (diposit.ub.edu) has been authorized by the titular of the intellectual property rights only for private uses placed in investigation and teaching activities. Reproduction with lucrative aims is not authorized nor its spreading and availability from a site foreign to the TDX service or to the UB Digital Repository. Introducing its content in a window or frame foreign to the TDX service or to the UB Digital Repository is not authorized (framing). Those rights affect to the presentation summary of the thesis as well as to its contents. In the using or citation of parts of the thesis it's obliged to indicate the name of the author.

III. ESTUDI MONOGRÀFIC

1. EDIFICIS	487
1.1. Cal Farreras. Cal Munné: Casa-fàbrica	489
1.1.1. Situació i entorn	490
1.1.2. Característiques generals	492
1.1.3. Compendi històric i productiu	493
1.1.4. Materials, elements i organització estructural	505
- <i>Obertures</i>	509
- <i>Components decoratius</i>	510
1.1.5. Funció industrial: el conjunt fabril	512
1.1.6. Àmbit domèstic: la casa	520
1.1.7. Construccions auxiliars i espais adjunts	524
1.2. Molí de la Vila. Museu Molí Paperer	529
1.2.1. Situació i entorn	529
1.2.2. Característiques generals	530
1.2.3. Ressenya històrica i productiva	532
1.2.4. Estructura, elements i materials	543
1.2.5. Distribució d'espais i línies de circulació	545
- <i>Zona de producció</i>	545
- <i>Habitatge i àmbit conjunt</i>	549
- <i>Plantes superiors</i>	551
- <i>Línies de circulació</i>	553
1.2.6. Permanència i dinàmica actual	555

III. ESTUDI MONOGRÀFIC

El conjunt d'aquest estudi es distribueix en tres apartats diferenciats. En el primer s'examinen dos molins paperers, amb una anàlisi arquitectònica i funcional detallada: Cal Farreras (Cal Munné) i l'anomenat Molí de la Vila (Museu Molí Paperer de Capellades). Tots dos pertanyen a la línia de molins del brollador de la bassa de Capellades. Cronològicament, la seva construcció correspon a dues èpoques, amb un interval d'un centenar d'anys, circumstància que permet, al mateix temps que l'estudi individual, constatar semblances i diferències; aquestes es manifesten en determinats elements estructurals concrets –columnes de ferro, en el segon cas- i es poden reconèixer, també, en la forma constructiva i en la distribució d'alguns espais.

L'anàlisi dels mateixos posa de manifest els trets característics de la tipologia paperera, fent menció, una vegada més, a la doble condició de centre productiu i d'habitatge, així com a les habituals relacions que poden establir-se entre uns i altres.

El segon apartat té com a objecte d'anàlisi una dependència interior singular: l'oratori. La seva presència apareix com a espai habilitat dintre de l'habitatge de diversos molins en una època determinada –finals del segle XVIII i primers anys del XIX-. En aquest estudi veurem alguns aspectes generals d'aquesta manifestació, que es poden incloure en la consideració del molí paperer “com a lloc”, per la seva dimensió religiosa, i també social i emblemàtica. L'anàlisi més concreta i específica se cenyeix a dos oratoris, amb la descripció de la seva configuració i elements i la consideració d'uns valors estètics originals i destacats. El primer es troba dins el mateix molí de Cal Farreras, estudiat en el seu conjunt. El segon pertanyia al molí de Cal Ramonet, enderrocat el setembre de 2009.

En el tercer i últim apartat, es presenta un estudi individual, tot i que sintètic –a manera d'inventari- de la totalitat de molins paperers de la comarca de l'Anoia. En ell es recullen les característiques bàsiques de cada un: situació i condicions d'emplaçament, materials, tipologia constructiva, elements destacats, funció i estat actual, així com una breu referència històrica i productiva. També es fa menció als edificis ja desapareguts, circumstància que

té lloc principalment cap a la segona meitat del segle XX. A partir de la ressenya individual, es precisa una síntesi global del conjunt paperer comarcal en dos aspectes: en primer lloc, establint determinades categories tipològiques i el nombre d'edificis adscrits a cada una, i un segon agrupament, atenent la seva existència funcional, segons el grau de mecanització assolit en el desenvolupament productiu.

1. EDIFICIS

Les pautes a seguir en l'estudi monogràfic de cada un dels dos molins paperers són similars. Es tenen en compte els factors de localització, amb el proveïment d'aigua i l'entorn proper, els orígens de la implantació, amb l'adquisició del terreny i la posterior construcció de l'edifici, l'anàlisi formal i estructural d'aquest, la distribució d'espais i els seus elements més destacats. Un apartat es dedica a l'estudi històric de l'establiment, amb una ressenya cronològica de l'activitat productiva. Finalment, després de seguir la seva evolució, es concreten les condicions del seu estat actual, tant les que fan referència a la pròpia construcció, com als espais interiors i a les instal·lacions i equipament corresponents, al seu ús i funció.

En aquest darrer aspecte, els dos molins paperers són diferents i alhora complementaris, d'una forma que es pot considerar una mica contradictòria. Així, el primer molí estudiat, edificat a mitjans del segle XVIII, manté en bon estat de conservació la maquinària d'un estadi fabril posterior, corresponent a finals del XIX i principis del XX. A la inversa, el segon molí, construït als anys seixanta del segle XIX, mostra els mecanismes i estris propis d'una etapa anterior, amb la manufactura del procés manual del paper, en la seva funció actual com a Museu Molí Paperer

1.1. Cal Farreras. Cal Munné: Casa-fàbrica

toda aquella casa-fabrica de papel situada en el termino de dicha Villa de Capellades llamada fabrica de Farreras, que se halla construida sobre una porción de terreno que antes consistia en la mitad de una casa vulgarmente llamada la casa vella, en otra porción ó solar contiguo en el que existia una balsa de agua, y de una porción de huerto unido á dicha balsa.¹

L'edifici escollit en primer lloc és representatiu del que es podria anomenar tipologia "clàssica", tant per la seva estructura i funcions, com per la data de la seva construcció –any 1755- i els processos de producció que ha mantingut a través dels temps.

Aquest molí paperer era conegut inicialment i durant molt temps, com a Cal Farreras, pel nom del seu constructor i primer propietari Francesc Farreras²; posteriorment, cap a la segona dècada del segle XX, serà la fàbrica Munné, i com a tal mantindrà la producció paperera semi-mecanitzada fins l'any 1974.

Com a model representatiu, té un doble valor. En primer lloc, l'edifici, de grans dimensions, és un exemple de l'arquitectura pròpia dels molins paperers de la zona, que manté la seva estructura original i molts elements característics. Per altra banda, els espais productius mostren la imatge pròpia d'una etapa posterior, molt important en la fabricació paperera tradicional, mantenint en bones condicions la maquinària i l'utilatge d'un destacat estadi de la producció, entre l'elaboració manual del paper i els processos industrials moderns, totalment mecanitzats.³

¹ AHPB. Not. Barcelona: Josep Pla i Soler. Manual 1860, 2ª part, f. 29.

² Els seus descendents en van mantenir la propietat fins l'any 1860. La grafia del seu cognom ofereix formes diverses: *Farreras, Ferreres, Farreres*.

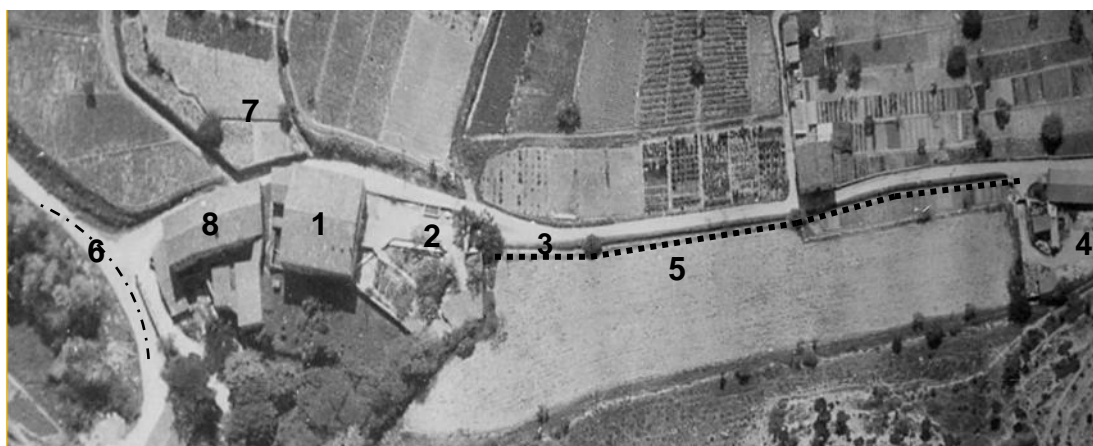
³ El procés de fabricació semi-mecanitzat, amb *màquina rodona*, habitual en els molins de la zona a finals del segle XIX i principis del XX, va permetre la continuïtat dels acreditats papers de *barba* o de *fil*, així com de les filigranes o *marques a l'aigua* com a signe de prestigi industrial (vegi's: LA MÀQUINA RODONA: INNOVACIÓ I CONTINUÏTAT a II./ 5.3.5.). En conjunt, el molí estudiat va mantenir una llarga i destacada vida productiva paperera (1755-1974).

Els treballs de restauració més recents, realitzats en diverses etapes, a partir de l'any 1986, han consolidat aquests dos aspectes, sense canvis en la construcció general. S'han restaurat façanes i reforçat estructures, mantenint els espais i revaloritzant el sector productiu i molts dels seus elements. Alguns canvis més destacats s'han donat a la planta corresponent a l'habitatge, i fan referència a aspectes de confort i habitabilitat, ampliant la zona de residència amb alguns espais que antigament formaven part de fases complementàries del procés de treball.

L'estudi, centrat en aquest edifici, remarca trets que es podrien aplicar també a altres models, ampliant o generalitzant els més significatius. Així, es pot considerar com a element representatiu, no únic, d'un antic agrupament .

1.1.1. Situació i entorn

Aquest establiment paperer formava part dels anomenats *molins de la Costa* i en la seva antiga distribució ocupava el desè lloc. Està situat a l'extrem nord del terme municipal de Capellades, tocant al barri de la Torre Baixa (la Torre de Claramunt) prop del camí o carrer que unia aquests termes. Tres de les cares d'aquesta propietat confronten amb terreny públic de pas i la quarta amb la d'un molí paperer veí, gairebé adossat a ell i cap on continua el rec o derivació d'aigua, passant per successius molins, en el seu camí fins el riu Anoia.



111. La construcció i el seu entorn: 1. Edifici. 2. Baluard. 3. Camí de Capellades a la Poble de Claramunt. 4. Molí Xic. 5. Línia del rec. 6. Antic camí ral d'Aragó. 7. Horts propis. 8. Molí de Pau Vidal. (FDF).

Dues condicions favorables presenta aquesta fàbrica des dels seus inicis: bona situació i doble disponibilitat d'aigua. En el primer aspecte, el seu emplaçament, immediat al rec Major i a la via pública, a pocs metres de la bifurcació amb el

camí Ral, li permet una bona comunicació, tant amb el nucli de població de Capellades, tot i trobar-se aproximadament a un quilòmetre del mateix, com amb els propers hostals de la Font de la Reina, centre d'activitat comercial al peu del camí Ral.

En referència a l'aigua cal considerar l'avantatge que suposa, per una part, trobar-se a tocar del rec d'aigua de la bassa de Capellades, amb un cabal força regular i net que, juntament amb la inclinació del terreny, oferirà condicions idònies per a la fabricació del paper.⁴ Per altra part, juntament amb la venda del terreny on s'havia de construir l'edifici, s'inclouïa la facultat de disposar de l'aigua d'una font del venedor, fet que va garantir el subministrament d'aigua potable d'ús domèstic des dels inicis, mantenint el mateix al llarg del temps.

El desnivell del terreny permet un doble accés. L'entrada superior es fa des del pla alt del camí, cap al pati o *baluard* que actua com a lloc de pas a l'habitatge; al voltant d'aquest pati es repartien originàriament algunes dependències relacionades amb activitats agrícola-ramaderes: celler, estable, corrals... i de manteniment productiu, com la fusteria. També hi té lloc l'entrada del rec i la distribució de l'aigua, amb un racional circuit d'emmagatzematge, depuració i repartiment (canals oberts i també dipòsits subterranis). L'accés inferior és l'entrada a l'àmbit productiu, amb el portal principal adovellat i l'escut que el presideix.

Cal remarcar que aquesta disposició amb doble entrada era freqüent en els molins que seguien el pendent de la *costa*; en alguns molins de riu o situats en terreny més planer, era força habitual disposar inicialment d'un sol accés comú.

El seu entorn proper, fora de la tanca que l'envolta, era dedicat a conreus de regadiu, amb un terreny d'horts propi que, a l'altra banda del camí, ocupava una àmplia plataforma.

⁴ En ressenyes documentals consta, indistintament, com a *molí paperer* o com a "*fàbrica de paper blanch*", terme aquest últim, com s'ha anat indicant, molt freqüent al segle XVIII per distingir la fabricació de *paper d'escriure* o de qualitat, la més habitual en aquesta zona, de la d'inferior categoria, utilitzada per a embalatge i altres usos, que constava com a *fàbrica de paper d'estrassa*.

1.1.2. Característiques generals

El conjunt del recinte ocupa un solar que té una superfície total de, aproximadament, 1.200 m², dels quals 440 són construïts, sent de 22 x 20 metres les mides de l'edifici. En conseqüència, les cinc plantes edificades, de quatre-cents quaranta metres quadrats cada una, més un entresolat que n'ocupa un quart i uns locals del soterrani que es perllonguen sota el pati exterior, donen en total la considerable superfície d'uns 2.440 metres quadrats útils. La construcció es presenta com un volum unitari, al qual es va afegir un petit edifici –*la caseta*- adossat a una de les cares del mateix.⁵



112. Vista de l'edifici i baluard davanter adjunt. A la part posterior, i gairebé adossat, el molí de Pau Vidal (FDF)

L'orientació, amb un lleuger desplaçament, mostra el portal d'entrada als espais fabrils a la cara est, amb la data de 1755 a l'escut del mateix. L'accés superior i la façana principal de l'habitatge s'orienten al sud; a l'extrem esquerra d'aquesta cara i sobre la pedra d'entrada a la volta de la roda hi consta l'any 1792. La cara oest té també, entre dues finestres del primer mirador, un altre escut, amb la data de 1794, fet que indica una posterior ampliació del primer establiment.

⁵ Amb tota seguretat, aquesta obra va ser posterior a l'edifici original, sense poder-ne precisar l'època. S'aixecava fins al nivell del primer mirador, permetent, de dalt a baix, l'ampliació d'espais laborals –magatzems- i domèstics –habitacions- a la planta de l'habitatge, així com disposar d'un petit local com a golfes o *porxet* a l'alçada del mirador. Per tractar-se d'una construcció complementària i força deteriorada pel pas dels anys, es va enderrocar l'any 1990, retornant l'edifici principal al seu perímetre inicial.

La teulada de dues vessants és de teula àrab, amb el desguàs a les cares laterals. Les crugies interiors, però, no segueixen la direcció del carener sinó que s'orienten perpendicularment al mateix, tret comú a molts molins paperers, (vegi's: II./ 4.1.2. Singularitat de l'estructura paperera), amb l'excepció d'alguns de dimensions més reduïdes o construïts posteriorment. D'aquí en deriva la condició destacada de la façana lateral situada a la banda del carrer, que mostra els balcons de les principals estances residencials.

Trets externs apreciables són la sobrietat i l'àmplia volumetria de la construcció, així com la característica uniformitat i regularitat de les nombroses obertures – *ventanes*- dels pisos superiors, que aquí ocupen tres nivells.

1.1.3. Compendi històric i productiu

Al llarg de l'existència d'aquest molí paperer es poden establir tres etapes concretes, segons les successives famílies propietàries del mateix. La primera –Farreras- s'estén des de la construcció de l'establiment l'any 1755, fins a 1860. La segona –Ferrer- abasta un període més curt, entre 1860 i 1918-. Finalment, la tercera –Munné- s'inicia en la darrera data i es manté actualment, amb una activitat productiva continuada fins l'any 1974.

Els inicis cronològics de la primera etapa que, a la vegada, són els de la història del propi molí, se situen el 1753, amb la venda que Josep Pasqual, del proper Mas Vidal de la Torre de Claramunt, fa a favor de Francesc Farreras, paperer habitant a les Figueres, de la Pobla de Claramunt, de les propietats següents: "*Primo de una meitat de casa vulgarment dita la casa Vella sit. en la Par^a de Capellades contigua al Molí Paperer que tenian empeñat mare i fill Suteras y Rius; secondo tot aquell soleo de terra contiguo ab mitat de la casa que vuy es Bassa ahont se congregan las ayguas; Y Finalment la mitat daquel salt que hi ha des del cap de dita Bassa fins al cap de las canals del Moli de fer paper d'estrassa tinch en lo terme de la Torra de Claramunt. Qual mitat de salt que ab lo present vos vench te vint y un palms y tres quarts.*"⁶ Els tres elements formen conjuntament una propietat situada, per la banda d'orient, a tocar de la

⁶ ACA. Processos moderns, 1784- 8 A. N. 18, f. 105. En aquest document es transcriu l'escriptura de venda original, que es troba a: AHCI. Not. Piera: Lluís Cases i Reguant. Manual Forense 1753, f. 128-132.

via pública que baixa de Capellades cap a Igualada i per la part de migdia contigua al rec Major. El preu total s'estableix en 1800 lliures.

Entre les clàusules de l'escriptura se'n poden destacar algunes pel seu interès en referència a la posterior construcció i habitatge. Com a condició restrictiva, es fa explícit que ni el comprador ni els seus successors: *“per ningun temps pugan en dit terreno y salt que vos vench fer altre Fabrica sino es Molí Paperer ni mudar esta en altres fabricas ans bé que sia sempre Moli Paperer y no altre”*.⁷ Al mateix temps s'estableix *“que si per algun temps vos dit Farreras ó los vtrs. voliau vendre las ditas casas o fabricas per vos fahedaras quedia la facultat ó fadiga per mi dit Pasqual ó los meus preu per preu.”*⁸

Disposicions favorables per al projectat edifici són que si en construir aquest faltés part de terreny *“per fer venir la fabrica en quadro y assentar las rodas y saltar la aygua al trestallador prometo jo dit venedor donarvos los palms de terreno sian necessaris per dit quadro al cap devall de la Bassa a la paret de tramuntana”*. A més, a part de disposar de l'aigua del rec, el venedor dóna a Farreras, *“la facultat de podervos valer y pendrer la aygua que ve de la font anomenada Camaró, y també vos dono passatge per mon terreno per fer arriar dita aygua en la fabrica fareu vos dit comprador”*, en el ben entés que aquest ha de fer el conducte *“subterraneo fondo y cubert”*, a fi que el venedor pugui conrear les terres, mantenint també la facultat de disposar de la mateixa aigua *“per beurer y us de ma casa y treballadors de mas terras”*.⁹

Altres condicions que s'esmenten fan referència a la distància –*vint passas*– que s'ha de guardar al voltant de les construccions, en la qual *“ni la una part ni la altre de nosaltres no pugam plantar Noguers, Lladoners, Homs, Roures ni Moreras.”* També es concreta l'espai o passatge que ha de respectar-se entre la nova fàbrica que vol construir Francesc Farreras i la propera que té el

⁷ Disposició que serà revocada posteriorment, l'any 1757, pel mateix Josep Pasqual. AHCI, Not. Piera: Lluís Cases i Reguant. Manual Forense 1757, f. 77.

⁸ Aquesta facultat molt més tard també quedarà sense efecte, per renúncia que en fa Anna Pasqual el 13 de juliol de 1860. AHPB. Josep Pla i Soler. Manual 1860 part 2^a.

⁹ Gairebé cent anys més tard, el 1849, la mateixa Anna Bargalló i Pasqual, pubilla i descendent directa de Josep Pasqual (Bargalló és el cognom del marit), cedeix els drets sobre aquesta aigua, signant conveni amb Joaquim Farreras que, en correspondència, s'obliga a entregar anualment una raima de paper floret a la casa de la donant. FDF. Còpia manuscrita: “Cesión hecha por Marianna Bargalló y Pasqual a favor de D. Joaquin Farreras. Ante Don José Riera y Niubó, Notario de Capellades a 31 de Julio del año 1849”.

venedor Josep Pasqual, establint-se que serà de quinze pams a la part més estreta i d'uns vint a l'altre cap, *“a fi de que cada fabrica tinga la claror corresponent y passatge necessari ab la facultat de obrir uns y altres en dit passatge portals y finestras.”*¹⁰

La construcció la va portar a terme Josep Lluch, mestre d'obres de Capellades, en un parell d'anys, com sembla indicar-ho la data de 1755 que consta a l'escut principal. Sense, però, haver pogut trobar contractes de construcció o èpoques que hi facin referència, comptem amb la referència del mateix Lluch que ho afirma personalment en la seva declaració com a testimoni en un litigi entre paperers, recolzant la seva opinió en la pròpia experiència paperera: *“Y lo dice el testigo saber por ser practico y noticioso en semejantes fabricas, haver trabajado en las mas fabricas del termino de la pnt. Villa de Capellades y su vecindad, haver echo la fabrica de Fran^{co} Farreras Papelero”*¹¹

Probablement, a partir de 1755 va començar la vida productiva d'aquesta fàbrica. Anteriorment, Francesc Farreras treballava a la Pobla de Claramunt, on ja es troba mencionat l'any 1744¹² habitant al barri de les Figueres, segurament en un dels molins d'en Coca. En aquesta ubicació es manté més enllà de la construcció del propi molí a Capellades, com s'indica el 1757 en l'adquisició d'un terreny adjunt al mateix, per venda que novament fa Josep Pasqual a *“Fran^{co} Farreras paperer habitant en lo Veynat de las Figueras del Lloch de la Pobla de Claramunt de [...]”*: *“Tot aquell tros de terreno vulgo emprius sit. en lo terme de la Vila de Capellades en la partida anomenada la Casa Vella, que es contiguo y al costat del molí paperer que vos dit Fran^{co} Farreras comprador predit novament haveu edificat”*¹³. La darrera expressió pot fer referència a un

¹⁰ A més de la claror, la distància era també necessària per a una bona ventilació per a l'assecatge del paper. Així, tot i que on hi havia el molí de Josep Pasqual es va construir una nova fàbrica a mitjans del segle XIX, es van mantenir les dimensions del passatge esmentat, com es pot comprovar encara a l'actualitat.

¹¹ ACA. Processos moderns. 1755 N. 7 C, f. 463. El seu testimoni té lloc el 30 d'agost de 1760 i consta com a declaració de *Joseph Lluch Maestro Albañil de la Villa de Capellades 35 años poco mas o menos*. El mateix Lluch, en una declaració anterior referent a la construcció del Molí de Francesc Guarro, afirmava *“haver trabajado en dicho Molino, desde su formaⁿ hasta la conclusion de el.”* ACA. R.P. Processos Moderns, 1753 N. 3 F, f. 111.

¹² RIBA i GABARRÓ, Josep: *La Pobla de Claramunt...* p. 200.

¹³ AHCI. Not. Piera: Lluís Cases i Reguant. Manual Forense 1757, f. 75. 4 d'abril de 1757.

molí anterior que part de la nova construcció hauria ocupat i reemplaçat.¹⁴ En aquesta escriptura, a més de les mides del terreny, les afrontacions i el preu del mateix -40 lliures- s'estableixen les condicions a tenir en compte en cas de pujar parets i es limita exactament l'alçada d'aquestes.

A continuació de l'anterior, i en la mateixa data, hi consta l'escriptura de revocació del pacte que, en la venda inicial de 1753, establia que no es podria fer mai altre construcció que no fos fàbrica de paper. Ara, el mateix Josep Pasqual expressa que vol esmenar dita condició i dóna facultat al comprador Francesc Farreras perque: *“pugau y los vostres pujan en dit terreny y salt venut, fer y edificar qualsevols altres fabricas vos aparega convenientes, valentvos de la aygua de dit salt o sens ella;”*¹⁵



113. Rosari i inicials com a marca de fàbrica

Es així com Francesc Farreras i Guarro, fill de Francesc Farreras, paraire de Capellades, i de Paula Guarro,¹⁶ com a constructor i primer propietari inicia la trajectoria paperera d'aquest molí. Els antecedents paterns del ram de la llana –el seu avi Josep Farreras també consta com a paraire de Capellades- es revelen amb la imatge de les tisores d'esquilar i el card o carda de pentinar la llana que complementen la part superior de l'escut paperer familiar.

És possible que la procedència de la mare –Paula Guarro- influís en la professió paperera de Francesc, que tindrà també el seu germà Pau.

El primer consta com un dels fabricants més actius de la comarca, fins i tot abans de disposar de molí propi. Així, com a paperer de la Pobla de Claramunt,

¹⁴ Ja hem vist que en la compra-venda inicial de l'any 1753, entre els mateixos Pasqual i Farreras, es fa esment com a objecte de venda de la meitat de la “casa vella”, “*contigua al Molí Paperer que tenian empeñat mare i fill Suteras y Rius*”.

¹⁵ AHCI. Not. Piera: Lluís Cases i Reguant. Manual Forense 1757, f. 77. Val a dir que aquesta llicència no es va aplicar mai i tot al llarg de la seva vida productiva, aquesta indústria va continuar sempre com a fàbrica de paper.

¹⁶ AHCI. Not. Igualada: Josep Mateu. Manual 1756, f. 282-285. Testament de “Francisco Ferreras parayre de Capellades”. En el mateix, institueix hereu universal al seu fill “Franco. Ferreras Paperer natural de dita Vila de Capellades vuy en lo terme de la Pobla de Claramunt”.

juntament amb tretze fabricants comarcals –de la Pobla de Claramunt, la Torra, Carme i Capellades- manifesten “*que tenen fet i firmat acte de asiento de fer y fabricar lo paper per lo Real Sello per lo any mil setcents sinquanta y tres*” i a tal fi signen conveni estipulant la quantitat a produir per cada un d’ells. A Francesc Farreras li corresponen i promet fer i entregar 774 raimes de paper ordinari, 167 de paper floret i 70 de refí; en conjunt 1.011 raimes, del total de les 12.142 convingudes.¹⁷

Posteriorment, la seva participació en la provisió de paper per al Real Sello serà habitual. L’any 1766, en una relació de: “Recibos de los fabricantes de papel”, hi consta el nom de: *Franco. Ferreras dueño de Molino–Capellades*.¹⁸ Semblantment, en l’apartat titulat: “Nombres y Apellidos de los Dueños de las Fabricas” es consigna el de *Franco. Ferreras*, a la vila de Capellades, amb una producció anual de 2000 raimes de paper, que podria ser de 3500 cas de disposar de la primera matèria –drap- suficient.¹⁹

Pocs anys després formarà part del grup de sis fabricants que participen en la publicació de les “Instrucciones para las Ordenanzas de las Fábricas de Papel”, redactant les respostes o disposicions corresponents, que conclouen afirmant: “*las quales son arregladas a la practica e inteligencia que tenemos adquirida de muchos años a esta parte, como a Fabricantes de papel en esta Provincia. Capelladas a 21 de Abril de 1779.*”²⁰ Aquesta experiència i habilitat l’expressa personalment el mateix Francesc Farreras en ocasió de testimoniar en un litigi entre paperers. En la declaració referent a la força necessària per a moure les piles, justifica així la seva opinió: “*Y lo dice el testigo saber por ser Dueño de Molino papelerero, haver tenido arrendados otros, haver visto, y con toda atencion mirado a muchos, y haver experimentado, que por lo regular ay quatro Pilas por rueda.*” Dictamen que pot acreditar “*segun la experiencia tiene en su arte de Papelerero, y de las aguas y saltos de Molinos papeleros*”²¹

¹⁷ AHCI. Not. Igualada: Josep Mateu. Manual 1751, f. 253-255.

¹⁸ B.C. Junta de Comerç: LV, 1 (caixa 76) any 1766.

¹⁹ B.C. Junta de Comerç: LV, 22 (caixa 76). “Estado Individual de las Fábricas de Papel... (1775).

²⁰ B.C. Junta de Comerç: LV, 29,3 (caixa 76). Els signants són: Anton Ferrer, Francesc Guarro, Ramon Romaní, Josep Soteras, Geroni Romeu i Francesc Farreras.

²¹ ACA. Processos moderns. 1755 N. 7 C, f. 404. La declaració té lloc el dia 1 de setembre de 1760, i es registra a nom de “*Francisco Farreras Papelerero Capellades 47 años completos.*”

Aquest “art”, que es fa explícit amb la imatge d’uns *rosaris* com a filigrana o marca a l’aigua, es mantindrà familiarment fins a més enllà de mitjans segle XIX, adquirint prestigi i reconeixement.²² Per aquest motiu es dóna també l’intent d’imitar aquest distintiu, com es posa de manifest en la sol·licitud de Francesc Farreras adreçada a la Junta de Comerç per tal que s’impedeixi a tres fabricants concrets “*y demás que convenga*” que facin ús d’aquesta imatge: “*respeto de ser esta marca peculiar del suplicante y de seguirse de lo contrario notorio perjuicio al Publico.*”²³

Com tots els molins proveïts de l’aigua de Capellades, des dels seus inicis el molí d’en Farreras consta jurídicament sota domini del Paborde del Penedès, del Monestir de Sant Cugat del Vallès, com a senyor jurisdiccional del terme.²⁴ Així, entre les prerrogatives que corresponen a aquest és de destacar: “*la pcesion inmemorial en que se halla de disponer de las aguas que salen de la Balsa grande, o la Fuente mayor de la propia Villa;*” Domini directe que es fa present en totes les transaccions, i “*así se verificó en la venta perpetua en mil setecientos cinquenta y tres que hizo Josef Pasqual Vidal Labrador del termino de Claramont en favor de Francisco Farreras, de cierta casa, llamada, la casa Vella, que posehía el vendedor en la Parroquia de la Villa de Panadés [sic] y otras cosas, y entre ellas la mitad del salto de agua que vajaba de dicha Balsa al Molino de hacer papel por la cantidad de mil ochocientas libras; cuya venta se halla autorizada por el Paborde de dicho real Monasterio a nombre de esta Comunidad, con la condición y circunstancia de que salvando todos sus Derechos, quisiese el comprador en el parage vendido edificar y construir algun Molino de Papel, inmediatamente que lo verificare estubiese obligado a pagar al paborde todos los años dos resmas de papel, la una de primera suerte y la otra de la segunda, como aparece por menor del testimonio que con el num^o primero en debida forma presento.*”²⁵

²² Vegi’s, com exemple, la referència sobre “El papel bueno del Rosario” a II./ 6.1.3. FILIGRANA I MARCA A L’AIGUA: IDENTITAT I GARANTÍA.

²³ B.C. Junta de Comerç. Llibre d’Acords 3, 1770-71, pp. 168-169.

²⁴ La jurisdicció dels molins del riu Anoia, en canvi, és pròpia del Reial Patrimoni, com era habitual per a les aigües superficials. (Vegi’s I./ 4.2.1. EL SUBMINISTRAMENT D’AIGUA. CONDICIONS I EFECTES).

²⁵ ACA. R.P. Processos Moderns, 1784. N^o 8 A, f. 222.

En el llarg litigi que va incoar el Monestir de Sant Cugat contra la reclamació del Reial Patrimoni, que volia apropiarse dels drets sobre l'aigua de Capellades, Francesc Farreras i, posteriorment, el seu fill Josep, juntament amb els altres propietaris de molins, s'hi troben involuntàriament inclosos. L'un i l'altre manifesten estar disposats a reconèixer el domini a qui realment pertanyi el seu molí, en el ben entès, però, que no és possible "*que de una misma cosa se haya de reconocer dos Sres.*"²⁶

En el Capbreu de principis del segle XIX, el mencionat Josep Farreras, juntament amb el seu fill Mariano, "fabricants de paper de la Vila de Capellades" reconeixen: "*Que ells tenen y posseheixen en dita Pabordia del Panades, eo per son Il·tre Señor Abat y Monastir de S^t Cugat del Valles en nom de aquella las propietats infras, y següents.*

"Primo tot aquell Molí Paperer ab sas entradas y eixidas y ab sas pilas rodas, premsas, farramenta salts de aygua, oficinas y demes Paratos de fer Paper junt ab sa casa y emprius;" Després d'enumerar les confrontacions del conjunt, s'afegeix: "*junt a dit Molí hi ha annexa altre pessa de terra campa ab sa aygua per a regar circuhida de Parets (...)*Y se te dita pessa de terra juntament ab dit Molí y sos emprius per dita Pabordia del Panades, eo per son Il·tr. Abat y Monastir de S^t Cugat del Valles en nom de aquella, y baix domini y Alou de dita Pabordia, a cens de dos diners quiscun any pagadors lo die de Nadal".²⁷

La menció "junt ab sa casa" ens recorda que, com és habitual, aquest molí paperer té, des dels seus inicis, la doble condició de centre productiu i d'habitatge. En el primer aspecte, l'escut amb les inicials i la marca paperera del propietari presideix l'entrada principal. Pel què fa al segon punt, *la casa* inclosa en l'edifici serà, durant dècades, l'estança familiar habitual.

La continuïtat paperera persisteix amb els fills de Francesc Farreras i Guarro, Francesc i Josep Farreras i Llucià. Aquest últim mantindrà l'activitat del molí

²⁶ *Ibidem*, f. 369. Així ho exposa Francesc Farreras, per mitjà del seu procurador, el dia 11 de febrer de 1785. De forma similar s'expressa el seu fill Josep el 17 d'octubre de 1799. Totes dues declaracions s'exposen a: I./ 5.3. EL CONJUNT DE MOLINS DE CAPELLADES.

²⁷ MMPC: *Capbreu de la Pabordia del Panades. II Capellades*. (1805-1808) En poder de Mariano Cases y Boldú, Not. de la Vila de Piera. f. 93-94. Confessió feta el 21 de març de 1805. Juntament amb el molí paperer capbrevat en primer lloc, disposen també d'una casa al carrer d'Oló i de vàries peces de terra, en ubicacions diverses.

familiar i la mateixa marca paperera.²⁸ Tot i que havia obtingut facultat per edificar un nou molí, utilitzant les aigües del riu Anoia,²⁹ sembla que aquest no es va construir i va continuar la producció en el mateix edifici fet construir pel seu pare.

Resident a l'habitatge d'aquest establiment, l'any 1801 obté l'aprovació de l'oratori que hi ha construït i, juntament amb la seva esposa Josefa Ferrer, rep llicència per a poder-hi fer celebrar missa (vegi's: III./ 2.3.1.). Pocs anys més tard, tindrà lloc la ja expressada capbreuació d'aquest molí paperer per part de Josep Farreras i del seu fill Mariano, conjuntament.

Anteriorment, Josep Farreras consta, a més de fabricant de paper blanc, com a "Baró de la Quadra de Orpinell que es dins los límits de Mediona",³⁰ amb un títol semblant es menciona en el testament de Mariano Bas i Segura, el qual institueix hereu universal "á Joseph Farreras y Lluciá fabricant de Paper del terme de la Vila de Capellades y Sor. Jurisdiccional del Castell y Quadra de Orpinell."³¹

Com a fabricant de paper blanc de la Vila de Capellades, actuant tant en nom propi com també en representació d'un nombrós grup, el tres de març de 1798 es troba a Barcelona on, juntament amb altres tres fabricants, reconeixen a Joan Ignasi Jordi, estamper i llibreter d'aquesta ciutat, i signen acord referent a la definició de compres "*de todas las remesas de paper per nosaltres y nostres Principals a ell fetas inseguint las contractas firmadas per Nosaltres ab sa Magestat sobre la entrega de paper a preu de vint y vuyt reals catalans la*

²⁸ Són diversos els paperers de cognom Farreras o Ferreras que es mencionen documentalment, com a propietaris o arrendataris de molins, en ubicacions diverses. La recopilació més extensa es troba a l'obra de Madurell, amb nombroses cites i comentaris. En el present estudi considerem només la línia Farreras directament relacionada amb el molí familiar de Capellades, com a propietaris del mateix.

²⁹ Josep Farreras i Llucià obté facultat d'utilitzar les aigües de l'Anoia, en el terme de la Torre de Claramunt i després de la fàbrica de Ramon Romaní, "*para el curso de un Molino arinero batan o Papelero que construirá en el parage que mejor se le acomoden*". ACA. Reial Patrimoni. Batllia Moderna: vol.453, f.165. [Llevador General de Concessions, vol.3: 1769-1830/ any 1789], 24 set .1789.

³⁰ AHCI. Not. Capellades: Miquel Muntadas. Manual 1795, f. 89.

³¹ Ibídem: Manual 1796, f. 31.

rayma y per lo respectiu a las Comarcas de Capellades y de la Riba, y de las quantitats que nos ha entregat provinents del valor de dit paper".³²

Ja ben entrat el segle XIX, el nom de Mariano Farreras i Ferrer, fill de Josep, consta com a fabricant actiu. Així, l'any 1807 forma part d'un grup de dinou paperers, tots fabricants de paper de la Vila i comarca de Capellades, que es troben reunits a la Torre de Claramunt, amb el batlle d'aquest lloc, per tal de tractar les condicions per a la "*nueva contrata para el surtim^{to}. del papel q^e S.M. necesita para las Fabricas de cigarros de la Nueva España*".³³ El subministre consisteix en 144.000 raimes de paper per any que, després del requeriment de l'Intendent, els fabricants s'avenen a cobrar a "*treinta y dos r. y medio de ardites por cada resma*" (...) *ultimo precio á q^e podria arreglarse la nueva contrata para precaver q^e se ponga en publica subasta, y no queden así arruinadas las Fabricas, y en extrema mendicidad tantas Familias*".³⁴

Pocs anys després, es posen de manifest altres aspectes de la problemàtica productiva. Així, el 1810, un grup de vint-i-un fabricants de la comarca –entre els quals hi consta Mariano Farreras- nomenen representants a fi de realitzar les gestions convenientes per tal d'evitar la introducció de paper estranger, circumstància que afecta greument el funcionament de les fàbriques de Capellades i comarca, i que cal deturar "*para que no queden sin ocupacion tantos operarios y Familias que dedicados en la elaboracion del papel que se construhie en estas Fabricas se alimentan y son utiles al Estado, y con la idea de cortar también los daños y perjuicios que la impune y fraudulenta introduccion del papel Extranjero causa a la Real Hacienda*",³⁵

Entrada aquesta segona dècada del segle XIX es donen canvis significatius, tinguin o no relació amb les dificultats anteriorment expressades, i la relació dels Ferreras amb al molí familiar es modifica. En primer lloc, la casa del mateix deixa de ser la seva residència habitual, segons testimoni del propi Josep

³² AHPB. Joan Fontrodona i Minguella. Manual 1798, f. 45 - 47. Els fabricants que signen són: Josep Farreras i Jaume Esteve de Capellades, Joan Romaní de Carme i Joan Carbó de la Riba.

³³ AHCI. Not. Igualada: Josep Mas i Torelló. Manual 1807, f. 27-29.

³⁴ El preu inicialment demanat pels fabricants era de 35 rals d'ardit i el de l'última contracta de 33. Es fa constar que aquesta proposta es notificarà a les comarques de la Riba, Sant Pere de Riudebitlles i Barcelona, esperant que també hi estaran d'acord.

³⁵ AHCI. Not. Igualada: Josep Mas i Torelló. Manual 1810, f. 287-288.

Farreras que “resolvió trasladar su domicilio con toda su familia a la Villa de Igualada” i així ho va comunicar a l’Ajuntament de Capellades amb data de 12 de gener de 1811.³⁶

El canvi familiar més significatiu, però, serà la mort prematura de Mariano Farreras i Ferrer, l’any 1813. En el seu testament de 30 de juliol consta com a comerciant, natural de Capellades i resident a Igualada.³⁷ En ell elegeix com a marmessor al seu pare Josep Farreras, a qui també nomena “*tutor, y curador unich de las Personas, y Bens de mos fills menors de edat*”. Al mateix temps el designa hereu de confiança de tots els béns presents i dels que li podrien correspondre, a fi que faci dels mateixos, “*lo que de paraula li tinch comunicat.*”

A partir d’aleshores és possible que a la desvinculació residencial s’hi uneixi també un cert absentisme productiu, més o menys temporal i d’una vinculació paperera professional i activa, es passa a una posició primordialment rendista. Així, el dotze d’agost de l’any 1815, Josep Farreras arrenda a Pau Costas, fabricant de paper de la Vila de Capellades, i pel termini de quatre anys: “*tot aquell Molí Paperer que lo dit Farreras té, y poseheix en lo terme de la referida Vila de Capellades ab son hortet dins de ell, ab tots los aparatos, é instruments al curs de la Fabrica, junt ab lo hortet que se troba al detrás de dit Molí, dit lo hort de la casa vella,*”³⁸ Tot i aquesta desvinculació, amb les instal·lacions productives a càrrec de l’arrendatari segons condicions establertes, es mantenen determinats lligams domèstics, ja que l’arrendador es reserva diverses estances de l’habitatge per a ús propi i manté la preferència en la collita d’alguns productes dels dos horts, així com la utilització de mecanismes relacionats amb treballs agrícoles, com “*tots los aparatos per premsar lo vi y oli; una pila del Molí del bruñidó per picar les olives*” etc., com a font de subministrament alimentari.³⁹

³⁶ AHCI. Not. Igualada: Josep Mas i Torelló. Manual 1813, f. 580. En aquest document suprimeix l’habitual professió de fabricant de paper blanc i consta com a “comerciante vecino de Igualada”. Com a tal reclama deixar de tributar a l’Ajuntament de Capellades, per no residir-hi, tal com ho ja havia comunicat al seu moment, fent constar, a més, que des de primers de 1812 “se le exigió la Captacion en la Villa de Igualada”.

³⁷ AHCI. Not. Igualada: Josep Mas i Torelló. Manual 1813, f. 399. (30 juliol).

³⁸ AHCI. Not. Igualada: Josep Mas i Torelló. Manual 1815, f. 358-359.

³⁹ Aquests aspectes s’analitzen als apartats II./ 8.2.2. CONTEXT DOMÈSTIC i II./ 9.3.3. UN ESPAI CANVIANT: VEGETACIÓ I CONREUS.

L'any següent té lloc la mort de Josep Farreras a Igualada. En el seu testament,⁴⁰ disposant dels seus béns i dels del seu fill Mariano, com a hereu de confiança designat pel mateix, nomena a la vídua d'aquest, "*ma nora Teresa, senyora, majora y usufructuaria de mos bens y los de son Marit difunt*", i com a hereu universal al seu nét Joaquim Farreras i Jover.

Poc després, la nora Teresa Jover pren inventari de diverses propietats,⁴¹ entre elles "*lo Molí Paperer propi, y enque visqué molts anys lo dit Joseph Ferreras y Lluciá*". En la descripció del mateix es poden anar seguint les diverses estances de l'habitatge i el contingut de les mateixes.

Tot i els diferents canvis mencionats, sembla que va recuperar la producció paperera pròpia. Aquesta continuïtat es donarà amb el mencionat Joaquim Farreras i Jover, fill de Mariano i de Teresa Jover. Com a fabricant manté la marca familiar dels *rosaris*, que apareix tant a la filigrana com a la caràtula que porta el seu nom. Segurament residiria un temps a Capellades, ja que va ser alcalde d'aquesta població l'any 1852.⁴² Posteriorment consta domiciliat a Barcelona; així, en l'escriptura de Conveni de 1859, entre els diversos fabricants paperers hi consta Joaquim Ferreras i Jover, natural de Capellades i veí de Barcelona, com a propietari d'un molí d'una tina i mitja, raó per la qual ha de contribuir amb una aportació de 300 duros per a les obres de la bassa de Capellades.⁴³

Finalment, l'any següent, després de més d'un segle de la línia Farreras com a propietaris del molí familiar i fabricants de paper, finalitza una i altra condició. El 24 de juliol de 1860 Joaquim, veí de Barcelona, juntament amb el seu fill Lluís Farreras i Montaner, natural de Cervera i resident a Tarragona, venen a Jaume Ferrer i Roca: "*toda aquella casa-fabrica de papel situada en el termino de dicha Villa de Capellades llamada fabrica de Farreras.*"⁴⁴

El 1860 comença, per tant, la segona època en la tinença d'aquest molí paperer, amb el nou propietari Jaume Ferrer i Roca. Possiblement, aquest

⁴⁰ AHCI. Not. Igualada: Josep Mas i Torelló. Manual 1816, f. 186 -188. (testament redactat el 22 de març i obert i publicat el dia 27 següent).

⁴¹ AHCI. Not. Igualada: Josep Mas i Torelló. Manual 1816, f. 255–258.

⁴² BUSQUETS MOLAS, Esteve: *Història de Capellades*, p. 395.

⁴³ AHPB. Not. Barcelona: Josep Pla i Soler. Manual 1859, 4 abril. f. 224.

⁴⁴ AHPB. Not. Barcelona: Josep Pla i Soler. Manual 1860, 2ª part, f. 29.

realitzarà una restauració de l'antic edifici, ja que el mateix presenta detalls externs de gran similitud amb el nou establiment del Molí de la Vila, que el mateix Jaume Ferrer farà construir l'any 1867. La manifestació més destacada és la cornisa que ressegueix el capcer, pràcticament igual –estructura, elements i disposició- en els dos edificis, i que no hem trobat en altres molins paperers.

Jaume Ferrer i Roca, disposarà, per tant, de tres dels edificis paperers més grans de la comarca: el molí familiar de Ca l'Anton, el d'en Farreras i el Molí de la Vila.⁴⁵ En el primer, els antecedents paperers dels Ferrer es remunten a l'any 1755, mantenint una acreditada producció paperera i la continuïtat entre successius hereus de nom Anton, apel·lació amb que es coneix el propi molí (vegi's el seu estudi a: II./ 8.3.2. Exemples singulars –*Ca l'Anton*).

El funcionament de Cal Farreras com a fàbrica de paper sembla que serà continuat, primer a compte del nou propietari i, posteriorment, a càrrec d'altres fabricants, en règim d'arrendament. Aquest últim cas es donarà posteriorment a la mort de Jaume Ferrer (any 1874), coincidint amb una fase d'innovació productiva, amb la introducció a la comarca de les primeres màquines de paper, amb tot el que aquest esdeveniment pot suposar d'alteració de la papereria tradicional.

Entre els diversos arrendataris es poden mencionar els següents: el 1876 hi resideix Antoni Romaní i el 1879 el lloga Antoni Miquel i Costas.⁴⁶ El 1887 és arrendat per Pere Joan Munné i Mas.⁴⁷ A principis del segle XX treballarà principalment per compte de l'empresa Vilaseca. El règim de gestió i de residència pot diferir entre uns i altres arrendataris, segons succeïa en una època de canvis tècnics que no tots els paperers podien assolir i, en conseqüència, "cada cop era més difícil el funcionament dels molins

⁴⁵ Tots tres a Capellades, en la línia dels molins paperers proveïts de l'aigua de la Bassa. El primer, Ca l'Anton, va ser abandonat i posteriorment enderrocat cap a l'última dècada del segle XX. Els altres dos, totalment restaurats, són l'objecte d'aquest estudi monogràfic.

⁴⁶ GUTIÉRREZ i POCH, Miquel: *Full a full. La indústria paperera de l'Anoia...* pp. 183 i 213 respectivament

⁴⁷ AHCI. Not. Igualada: Josep Romeu i Torrents. Manual 1887. 5 octubre 1887. L'arrendatari és germà, per part de pare, de Pau Munné i Sala, que adquirirà aquest molí vint-i-un anys més tard.

“autònoms”.⁴⁸ S’origina així un procés de concentració de molins que treballaven per a determinades empreses, les de més activitat productiva i capacitat econòmica, ja sia mantenint la totalitat del procés productiu o només utilitzant algunes instal·lacions per a la realització de fases parcials del mateix.

Finalment, la tercera i darrera etapa s’inicia el 1918, quan la propietat del molí passa a Pau Munné i Sala i Pere Munné i Martorell, pare i fill,⁴⁹ per compra a Zenobia Ferrer i Soler.⁵⁰ Molt aviat, la producció paperera anirà a nom de Jaume Munné i Martorell, que hi estableix la seva residència, on treballa conjuntament amb el seu germà Pere. Com a fàbrica Munné, la seva activitat productiva s’estén de manera continuada entre 1918 i 1974 i és, alhora i fins l’any 1978, el domicili familiar habitual; mantenint-se actualment com a habitatge temporal.

1.1.4. Materials, elements i organització estructural



L’estructura global de l’edifici es manifesta exteriorment amb la característica disposició dels tres àmbits bàsics:

3/ pisos superiors per a l’assecatge del paper.

2/ planta residencial.

1/ espai productiu.

114. Façanes principals

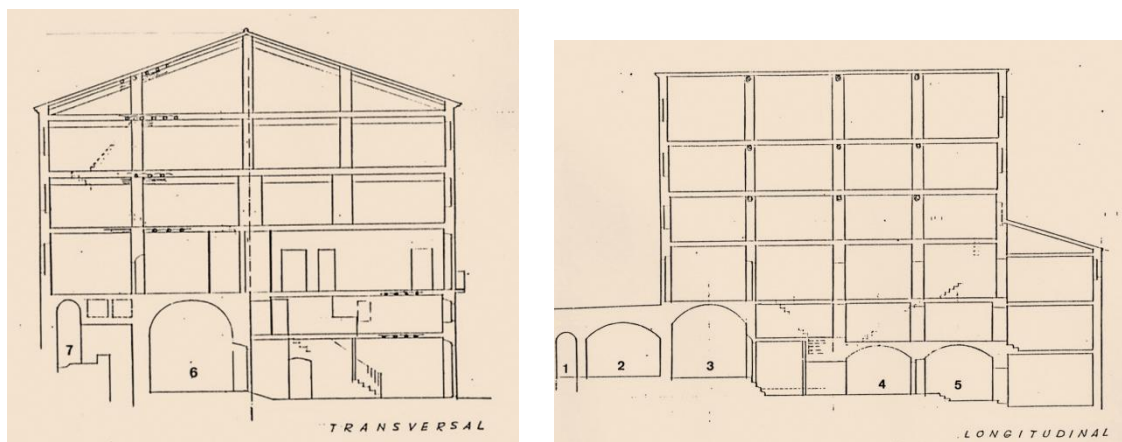
Es dona, per tant, l’habitual i clara relació entre continent i contingut, entre forma i funció.

⁴⁸ GUTIÉRREZ i POCH, Miquel: *Full a ful...* p. 206. L’anàlisi d’aquest procés i les variants que se’n deriven es detallen principalment a les pp. 205 a 217.

⁴⁹ Els antecedents paperers familiars comencen dues generacions anteriors, sent Agustí Munné (o Monner), natural de Piera, el primer paperer documentat (1777?-1849). Els seu fills, Agustí i Pere Munné i Tendas seguiran la mateixa professió. El primer consta radicat a Terrassola el 1866 (VIÑAS y CAMPI: *Indicador de España y sus posesiones de Ultramar*. p. 804). El segon serà un fabricant acreditat que treballa amb marca pròpia -*La Virgen de la Concepción*- en diversos molins, de forma més continuada al de Cal Guarro, de la Pobla de Claramunt. Tant ell, com alguns dels seus fills -Pere-Joan, Facundo i Pau- són un clar exemple de mobilitat paperera, com a fabricants-arrendataris de diversos molins de les comarques de Capellades i de Sant Pere de Riudebitlles o, en ocasions, com a encarregats d’algun d’ells, treballant a compte d’altri.

⁵⁰ Compra-venda realitzada a Capellades el tretze d’octubre de 1918, davant el notari de Piera Enrique García Frías. FDF. Còpia manuscrita.

Aquest plantejament extern es correspon plenament amb l'organització interna, marcant, també visualment, la diferenciació general entre els locals productius i les estances habitades, com és usual en els molins paperers.



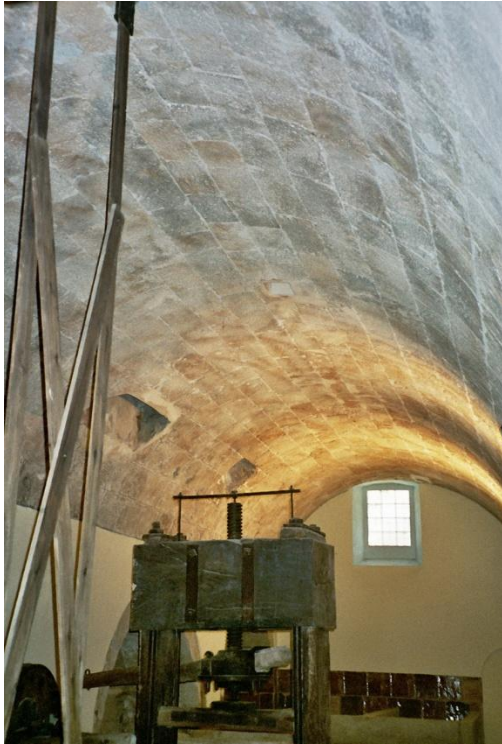
115 i 116. A les dues imatges es pot observar, juntament amb la configuració de l'edifici, la distribució de les nombroses voltes de la planta inferior, set en total, evidenciant la seva funció essencial com a suport del conjunt. (FDF)

El principal material utilitzat com a element de suport general de la construcció està format per carreus de pedra calcària, localment anomenada *turo*, que formen el basament general de l'edifici -fins a l'alçada dels balcons- la majoria de les voltes dels espais inferiors i els caires dels murs externs. Aquests murs estan formats per una barreja de mamposteria i de tàpia, segons els sectors, d'un gruix considerable, amb protecció de morter.

Les peces de pedra de la base mostren mides variables, segons la seva situació, i són més regulars en la part central de la cara est, envoltant el portal principal.

A l'interior, coneixerem els seus components mitjançant un recorregut ordenat pels diferents nivells, examinant els materials i elements que els conformen, així com l'organització i connexió dels diversos espais.

La planta inferior, que ocupa tota l'extensió de l'edifici a nivell de la cota més baixa del terreny, ofereix elements estructurals i de suport molt destacats, reunint simplicitat i monumentalitat, amb solucions constructives de gran interès pràctic i estètic.



117 i 118. Voltes de pedra de *turo* que corresponen als n. 6 i 7, respectivament, de la secció transversal.

En aquest nivell destaquen les voltes de pedra, de grans blocs regulars i ben escairats, que cobreixen amplis espais. La secció longitudinal d'aquesta planta mostra cinc voltes: quatre de pedra i una i part d'una altra de maó de pla. A la secció transversal s'observen dues voltes més, les dues de pedra i de vint metres de llargada; una d'elles, de cinc metres de llum, és la més gran de tot l'edifici i cobreix un dels locals més espaiosos, amb diversos arcs que recorren els murs laterals del mateix.

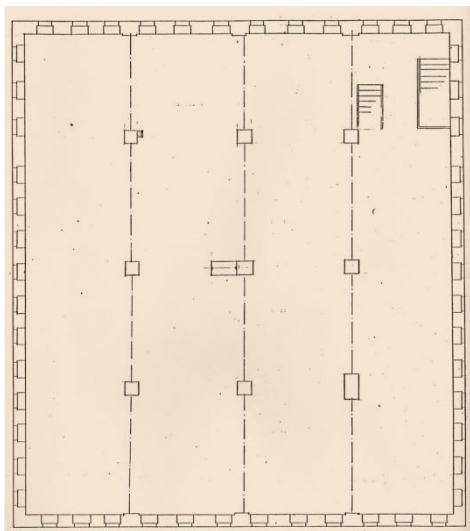
Ocupant el sector central d'aquesta mateixa planta baixa, es troba, arran de carrer, l'entrada principal del sector productiu, l'únic espai d'aquest nivell no cobert amb voltes, sinó amb bigues de fusta i revoltos de guix. Destaquen el pilar de pedra de secció octogonal com a suport en el tram de l'escala, i els deu primers esglaons de la mateixa, que són també d'aquest material.

L'embigat de fusta forma el sostre d'un nivell parcial superior, o entresolat, d'una superfície més reduïda que ocupa la quarta part de l'edifici (sobre la part que té les voltes de sustentació més baixes).

El nivell intermedi, amb entrada des del pati situat a la cota alta del terreny, té igualment bigues de fusta, tant en els espais destinats a habitatge com en altres que formaven part d'activitats complementàries de la fabricació paperera. L'entrada, les peces properes i la sala central mantenen els revoltos originals, mentre les habitacions tenen cel-ras posterior. Les gruixudes parets, que descansen sobre les voltes inferiors, formen els forts murs de suport, sobre els que carreguen els pilars de les tres plantes superiors.

Els amplis espais d'aquestes plantes, o *miradors*, ocupen tota la superfície construïda (440 m²), sense divisions internes, i se sustenten per mitjà de sòlids pilars, de secció quadrada o rectangular, distribuïts simètricament en nombre de nou per pis, sobre els murs de càrrega de la planta inferior. A les plantes 1^a i 2^a, l'espai entre pilars ve suportat per les jàsseres que aguanten les bigues.

La coberta està formada per un gran embigat de fusta, sustentat per pilars, amb jàsseres inclinades, a manera d'encavallada, bigues, llates i rajola. L'espai sotacobert ofereix així una visió monumental i estètica remarcable i es pot considerar, juntament amb el conjunt de voltes de la planta inferior, l'espai constructiu més interessant



119. Planta del 2n. Mirador, amb la distribució simètrica dels pilars



120. Embigat de la coberta. Al centre s'observa la instal·lació de l'ascensor

Exteriorment, la cobertura és de teula àrab, a dues vessants, amb el carener centrat i amb el desguàs a les cares laterals. En aquestes, sota el voladís de la teulada, es disposen una sèrie de permòdols, a manera de petites peces que recorren també la cornisa que emmarca els capcers.

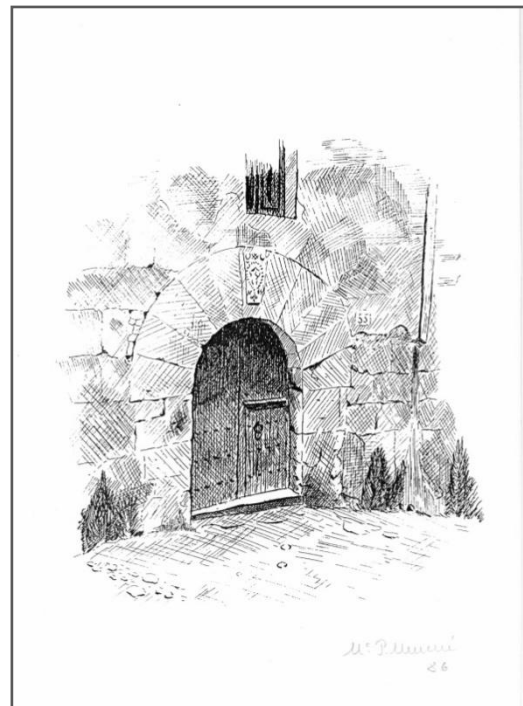
Com en tot molí paperer, l'estructura interna en varis nivells requeria desplaçaments verticals continuats, en funció de les diferents fases del circuit productiu. A tal efecte, una escala interior manté la comunicació entre les diverses plantes. La mateixa comprèn quatre trams que ressegueixen l'edifici de forma discontinua, sense formar ull d'escala, des de la planta inferior fins al mirador del mig; per accedir des d'aquest al de dalt de tot es disposa d'una escala de fusta adossada. Als anys 30 del segle XX es va practicar verticalment una obertura al centre de cada planta, formant la caixa per a la instal·lació d'un muntacàrregues, accessible des de cada una d'elles i destinat al trasllat de paper i altres materials, no de persones. Durant força temps, aquest enginy va funcionar amb l'energia hidràulica de la roda principal; posteriorment s'hi va incorporar un motor elèctric.

- *Obertures.*

Els dos portals exteriors, situats a diferent nivell seguint el pendent del terreny, permeten distingir les dues funcions del molí paperer, com a centre productiu i habitatge i s'han mencionat com a tals en tractar la situació i l'accés



121. Entrada superior que dona pas a l'habitatge. Un coronament multilíneal



122. Portal de baix, d'accés a la fàbrica, amb l'escut a la dovella central

Dibuixos de M. del Pilar Munné

La porta superior d'entrada a l'edifici, després de traspasar l'ampli pati, era bàsicament reservada als familiars residents en el mateix (propietari, arrendatari, encarregat... segons èpoques) i també als operaris d'alguns treballs, amb qui compartien determinats espais. Cal distingir especialment la composició del portal inferior, amb les dovelles perfectament tallades que el circumden, mostrant l'escut o marca del molí.

La claror del sector productiu estava regulada per diverses finestres, lluernes i claraboies, sense mantenir una regularitat ni una disposició simètrica, sinó en funció de les necessitats d'il·luminació interior. Les finestres –*ventanes*- dels tres pisos superiors, en canvi, mantenen una uniformitat que dona a la construcció la seva atribució inequívoca com a centre paperer i li transmet un doble sentit -horitzontal i vertical, de simetria i regularitat- distingint-la, juntament amb la seva monumentalitat, d'edificis d'altres manufactures.

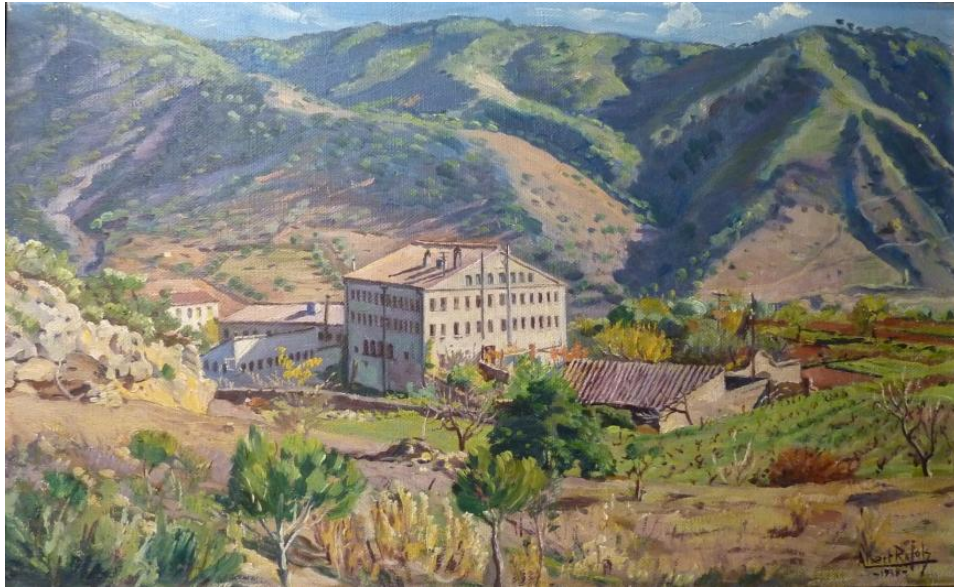
La planta-pis destaca per la disposició simètrica de quatre balcons a la cara est i quatre àmplies vidrieres, formant galeria coberta, a la cara oest. A la façana frontal es distribuïen diverses obertures, que ja s'havien anat modificant al llarg dels anys i que en les últimes reformes mostren una major amplitud i simetria.

- *Components decoratius*

El conjunt edificat mostra, internament i externa, uns trets propis i, al mateix temps, uns de comuns, que s'inclouen dintre de la tipologia paperera comarcal. Uns i altres continuen destacant per la seva funcionalitat i solidesa que, des dels seus orígens al segle XVIII, havien mostrat ja una racional disposició de l'espai habitable i dels locals productius.

El predomini dels elements utilitaris i constructius no anul·la el valor estètic que els acompanya, i es fonamenta principalment en la relació i l'adequació entre aquests elements, segons el concepte de proporció, que Cardellach anomena principi fonamental de l'estètica constructiva.⁵¹

⁵¹ CARDELLACH, FÉLIX: *Las formas artísticas de la arquitectura técnica. Tratado de ingeniería estética*, p.6. El mateix autor fa la distinció entre decoració (de *decoro*) i ornamentació, que resumeix així: "La decoración es indispensable a todas las obras; nace de la construcción y va encarnada con sus miembros, ennobleciéndolos. La ornamentación es un mero complemento sobrepuesto." p. 25.



123. Vista general. Oli d'Albert Ràfols Cullerés. any 1938. (col. particular)

Una valoració d'aspectes estètics comprendria els dos portals d'accés ja mencionats. L'arc adovellat del portal principal i l'escut que l'acompanya són els elements principals, que incorporen qualitats plàstiques i components representatius, donant un relleu significatiu a la principal façana lateral.

En una visió de conjunt ressalta externament la regularitat de les quatre grans façanes, que queda reforçada per les nombroses obertures distribuïdes simètricament a les plantes superiors, sense cap altre detall decoratiu que la simplicitat de l'estreta cornisa que, a manera de prolongació del ràfec lateral, ressalta l'acabament del frontispici. En els treballs de restauració s'han deixat també al descobert els caires de pedra i s'ha col·locat rajola a l'ampit de les *ventanes*.

Interiorment destaca l'extens espai de cada una de les tres plantes superiors, que ofereixen, encara ara, un peculiar aspecte. Aquest es mostrava abans amb tota la seva intensitat i força quan era ocupat, totalment o parcial, pel paper estès, posat a assecat gràcies a la circulació de l'aire que les 114 *ventanes* s'encarregaven de regular.

Com ja s'ha remarcat, la part inferior o interna de la coberta és un dels espais visualment més destacables. En el nivell diametralment oposat, les diverses

voltes de la planta inferior constitueixen l'altre valuós component constructiu, pels seus elements i configuració.

A la planta de l'habitatge són de destacar, principalment, les estances de la sala i de la galeria, que conserven totalment l'estructura original i bona part de l'ambient primigeni. Com a peça distintiva és de considerar l'oratori de l'any 1801, amb les condicions estètiques i plàstiques dels seus components: estructura i disposició, pintures murals, altar... que s'analitza en el segon capítol d'aquesta tercera part. (vegi's: III./ 2.3.1.)

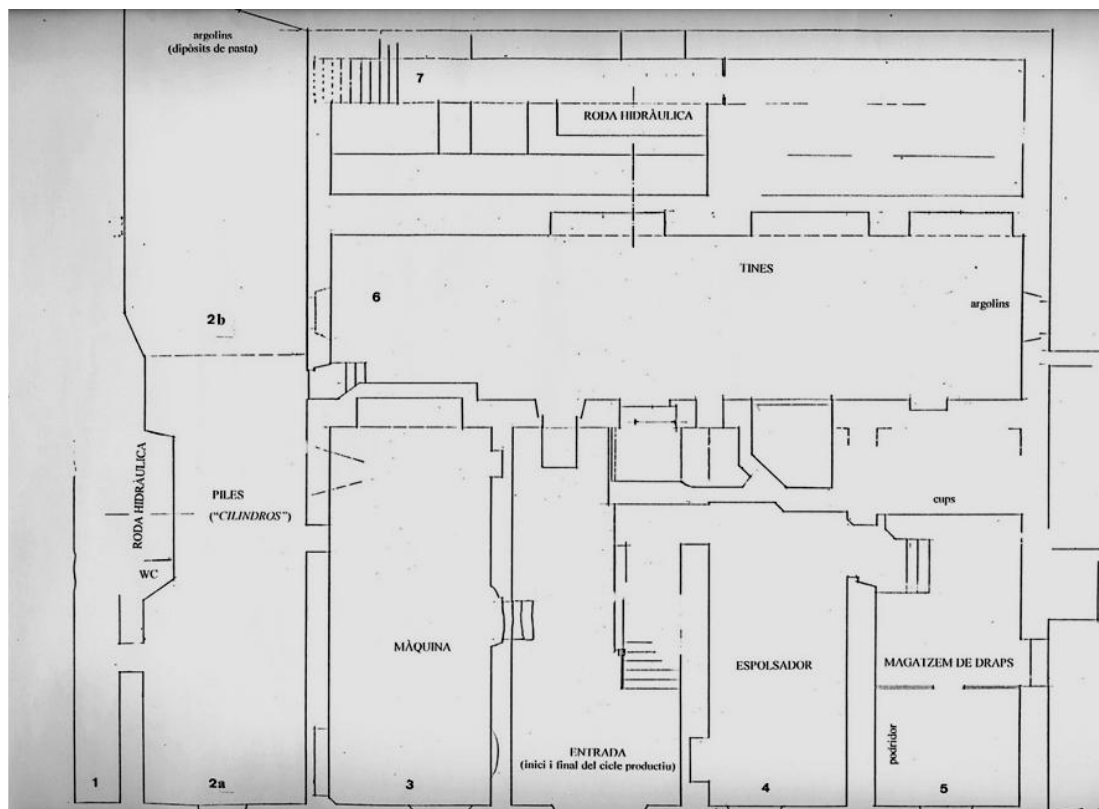
En l'estudi concret dels diversos recintes interns, seguint un recorregut pels diversos nivells de l'edifici, relacionarem els espais interiors amb la distribució corresponent i la funció que els és pròpia, fent la necessària distinció entre conjunt productiu i àmbit domèstic.

1.1.5. Funció industrial: El conjunt fabril

En primer lloc, seguint un itinerari per l'àmbit productiu, es concretaran aspectes del model general, mostrant la seva aplicació i les característiques i distribució de les diferents fases papereres dintre d'un context material específic: edifici, espais, funció i equipament. Cal dir que aquesta exposició segueix, en bona part, el marc global tractat àmpliament en els apartats de l'estudi funcional. (II./ 5. Estudi funcional. La fàbrica: l'espai productiu).

Com és habitual en la pràctica paperera, la zona fabril ocupa en la seva totalitat el nivell inferior –zona de producció- i les plantes superiors –miradors o estenedors- i, en aquest cas, una part del nivell intermedi. En les seves dependències es distribuïen les nombroses fases del procés de fabricació, formant un circuit complex –resseguint ordenadament tots els nivells de l'edifici- i complet, des de la recepció de la primera matèria fins a l'expedició del paper elaborat; inici i cloenda que compartien localització a l'entrada central i principal.

En aquest itinerari intern es mencionen els mecanismes i utilitatge propis de cada fase i la seva evolució, precisant els encara existents. Els noms específics tenen la seva correspondència gràfica en el plànol adjunt, ja que indiquen, a més de l'utilitatge o accions del procés productiu, el local o espai on aquests se situaven.



124. Plànol de la planta inferior. Els noms situen els corresponents espais productius. Els nombres indiquen les voltes, totes de pedra, menys la 2b i la 3, de maó de pla, que cobreixen tot el conjunt, excepte l'entrada amb sostre de bigues de fusta. (FDF).

Seguint l'organització de la manufactura paperera, cal considerar en primer lloc els locals de l'espolsador o triador, destinats a la selecció i preparació inicial de la primera matèria -generalment drap vell de lli o de cotó per fer paper de qualitat. Aquesta fase ocupa dos espais de dimensions modestes situats a la dreta de l'entrada, coberts amb volta de pedra, on es troben alguns dels elements característics: dipòsits de draps o *podridors* i el diable cònic i la màquina d'esquinçar, que havien funcionat amb força hidràulica.

La transformació de la primera matèria es continuava a les piles, dipòsits de pedra on les bateries de maces de fusta amb claus de ferro desfeien el drap i el refinaven fins a donar-li les característiques de polpa o pasta apta per a la fabricació. Les antigues piles, avui inexistents, estaven situades en la gran nau transversal. Per al funcionament de les mateixes i del mall setinador es disposava de quatre rodes petites situades a la volta o espai paral·lel, on posteriorment se situà una roda de grans dimensions, existent actualment i l'engranatge de la qual es manté a l'interior de l'espai local. També s'hi

conserva una antiga tina de pedra de considerable capacitat, per a l'elaboració del paper a mà, els dipòsits de pasta o *argolins*, una gran premsa i, d'època posterior, la mola per al reciclatge de paper. que ja hi consten l'any 1860,

La gradual substitució de les piles de maces per les piles holandeses o *cilindros*, suposà una evolució del procés productiu. Possiblement, a aquest canvi respon l'ampliació d'aquesta planta, amb uns espais laterals que s'estenen fora del perímetre de l'edifici, endinsant-se sota el pati superior d'entrada a l'habitatge. Es tracta de dues naus amb volta de pedra; en la de dimensions més reduïdes s'hi situa la roda hidràulica que mourà les piles holandeses que ocupen la volta paral·lela. Aquesta ampliació espacial és pot situar als inicis de la segona meitat del segle XIX, atès que l'any 1860 ja es menciona la roda gran que dóna moviment a dos *cilindros*,⁵² juntament amb les rodes petites de les bateries de mases. Més tard, als anys 30 del segle XX, la volta principal es perllongarà amb una secció amb volta de maó.

La fase de fabricació pròpiament dita, disposa d'un local distintiu, cobert amb volta a la catalana i situat a la dreta de l'entrada.



En ell s'hi troba una antiga màquina rodona de paper, mecanisme que havia substituït el tradicional procés d'elaboració manual a la tina, mantenint, però, com s'ha anat explicant, algunes des les seves característiques i l'especialització en papers de qualitat –de fil o de barba- així com la filigrana dels fulls com a autèntica *marca a l'aigua*. Aquesta màquina és de les anomenades “Piccardo”, que es van anar instal·lant a la comarca entre finals del segle XIX i principis del XX. (vegi's II./ 5.3.5. Entre el gest i la mecanització).

125. Màquina de fer paper

⁵² Vegi's el Quadre 11. EQUIPAMENT COMPARATIU SEGONS DOS INVENTARIS. Una evolució posterior d'aquests cilindres, ja ben avançat el segle XX, introduirà la força elèctrica en el seu funcionament.

Per la seva antiguitat i bon estat de funcionament, aquesta instal·lació es podria considerar “la joia de la corona” del conjunt de la fàbrica. Cal tenir en compte que màquines semblants van ser nombroses i habituals en els establiments d’aquesta comarca paperera, així com en la zona veïna del Riudebitlles, la majoria de les quals, però, per la seva limitada producció, no van perdurar més enllà de mitjans segle XX, ja sia per tancament de la pròpia fàbrica o per la seva substitució per maquinària moderna, en un renovat procés totalment mecanitzat. Actualment, aquesta petita màquina és de les poques, potser l’única de les seves característiques, que es manté amb possibilitats de funcionament.⁵³

Totes les operacions mencionades fins aquí, des de la transformació de la primera matèria a l’elaboració del paper, ocupaven la totalitat del nivell inferior. En ell destaquen, com ja s’ha mencionat, les voltes de pedra i els arcs de separació dels amplis espais, en funció de les operacions descrites i de la circulació de materials i producció.

Tant en l’antiga elaboració a la forma, com en la posterior fabricació amb la màquina Piccardo, la fase següent del procés -l’assecatge del paper- es realitzava a l’aire, en els amplis espais superiors de l’edifici o miradors. El paper acabat de fabricar seguia, per tant, un itinerari que recorria, verticalment, tota l’extensió de l’edifici, mitjançant una sèrie de trams irregulars d’escala.⁵⁴ El conjunt de miradors inclou aquí tres plantes en la seva totalitat, manifestació de la importància productiva de molí. Externament mostren l’aspecte característic dels molins paperers, amb la quantitat de petites finestres o *ventanes* -114 en total- que actuen com autèntiques “eines” papereres, regulant i potenciant l’aire, per tal d’assecar el fulls de paper penjats a les cordes.⁵⁵ Aquesta operació, com

⁵³ No ens consta la data d’instal·lació, però seria entre finals del segle XIX i inicis del XX, ni el nom del constructor, però s’havia mencionat el de Torrecassana, amb taller de manyeria a Capellades.

L’any 1928 encara consta accionada amb energia hidràulica; més endavant treballarà amb un motor elèctric de 5 CV, de manera continuada fins l’any 1974. Posteriorment, només funciona en certes ocasions, de forma limitada i esporàdica, com a mostra de la seva antiga funció.

⁵⁴ Transportar el paper a braços en els múltiples recorreguts d’aquest, suposava un esforç considerable i persistent, fins a la instal·lació del muntacàrregues, com s’ha mencionat, que facilita globalment la circulació del producte entre les diverses plantes de l’edifici.

⁵⁵ La importància de l’aire s’ha tractat a I./ 4.3. L’AIRE: SELECCIÓ I REGULACIÓ, i la seva aplicació, juntament amb l’organització de les plantes superiors i la funció de les ventanes, en els corresponents apartats de a II./ 5.4. PROCÉS DE FABRICACIÓ 3. ASSECATGE I ENCOLAT.

s'ha explicat, s'havia de realitzar dues vegades, després de la formació del paper i després del seu encolat en el local anomenat perol.⁵⁶

L'ampli espai de cada una d'aquestes plantes, trencat només per la distribució simètrica dels consistents pilars, resta encara amb totes les seves característiques formals i estructurals, amb el conjunt simètric de *teses* que el configuren; aquestes, però, actualment mancades de les nombroses i regulars tirades de cordes que cobrien l'espai i que li donaven un peculiar aspecte, intensificat amb el paper penjat, la llum canviant al llarg del dia, en funció de la claror exterior i de l'alternança d'obertura de les *ventanes*, la remor de l'aire entre els fulls i el moviment o tremolor d'aquests assecant-se, en un compendi de sensacions múltiples, on hi podien participar tots els sentits, des de la visió i l'oïda, al tacte i fins i tot l'olor característica i diferenciada, més intensa en les esteses de paper encolat. L'última planta, o "mirador de dalt de tot", mostra a més, amb el seu reforçat i destacat embigat de fusta, un espai estètic i arquitectònic molt remarcable.



126. Vista parcial del primer mirador

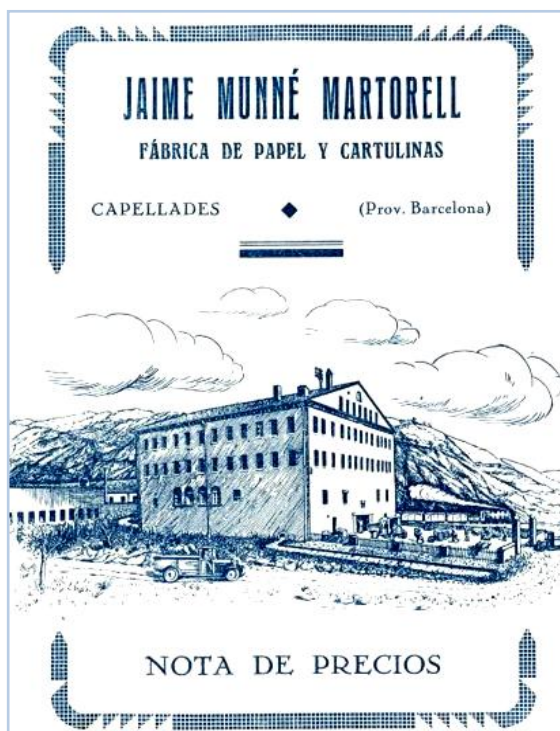
Seguint el seu itinerari, després de passar per l'encolat i la segona tanda d'assecatge, el paper retornava de les plantes superiors, per situar-se al nivell de l'entresolat, als locals del comptador, on es fan les últimes operacions: triar i

⁵⁶ En aquest cas, el perol està situat a la planta de l'habitatge i les seves característiques es mencionaran en tractar aquesta.

seleccionar, pesar i empaquetar. El conjunt comprèn tres espais: el comptador, pròpiament dit, amb la gran taula i la premsa corresponents, un local central més petit, on s'hi troba la guillotina i, actualment, també el setinador, i el magatzem on es guarda el paper i els paquets disposats per a la venda. Tots tres espais mantenen la disposició i l'embigat originals.

La darrera fase, l'expedició del paper, té lloc a l'entrada de la planta baixa, on havia començat i on acaba el cercle productiu.

Al llarg del temps, tant aquí com en la majoria de molins paperers que mantenen la seva activitat, les innovacions fabrils més importants es donen principalment en dues èpoques. A partir de mitjans segle XIX, amb la incorporació de les piles holandeses per reemplaçar el treball de les piles de maces, i a finals del mateix segle o principis del següent, amb la instal·lació de la màquina de paper, que acabarà substituint definitivament el treball a les tines. Altres transformacions menors seran el pas del mall setinador al setinador de corrons, i el canvi del banc de fretar per la guillotina. Excepte aquesta última, moguda manualment en els seus inicis, els altres mecanismes funcionaran originàriament amb la força de les rodes hidràuliques, per dependre, ja ben entrat el segle XX, de l'energia elèctrica i, en determinades circumstàncies, d'una de les dues, indistintament.



Com a conclusió d'aquest trajecte productiu, cal recalcar la continuïtat de l'activitat productiva d'aquest establiment. En el seu conjunt, l'antiga fàbrica construïda per Francesc Farreras l'any 1755, va mantenir la seva funció paperera fins el 1974, abastant, per tant, una etapa productiva continua de dos-cents dinou anys.

127. Imatge de la fàbrica en un catàleg de dels anys 30 del segle XX (FDF)

Aquesta llarga història paperera s'allotja en uns mateixos espais, amb poques variacions estructurals, en tot cas, amb l'adequació d'alguns dels seus locals i instal·lacions per incorporar nous mecanismes, amb la concurrència sempre del coneixement de l'ofici i l'habilitat dels nombrosos paperers i papereres que, al llarg del temps, pot dir-se literalment que, aquí, han fet sempre "un bon paper".



128. Família i personal de la fàbrica cap el 1944⁵⁷ (fot. M. Teresa Munné)

Posteriorment, el fet de trobar-se la fàbrica limitada exteriorment per vies de pas, va impedir una ampliació més industrialitzada, L'empresa paperera va continuar, traslladant la seva activitat que, a partir del 1974, passa totalment a les noves instal·lacions construïdes a tocar de l'antic Molí Xic, amb naus industrials que incorporen tots els processos moderns de fabricació -Paperera Munné- especialitzada en la producció de cartolines de colors.⁵⁸

⁵⁷ D'esquerra a dreta i de dalt a baix: Teresa (...), Rosa Falgueras, Pilar Balcells, Rosita Soler, Montserrat Palà, Maria Bartrolí, Paquita Munné, Maria Garrich, Montserrat Servitje, Angeleta Servitje, Mercè Bartrolí, Antònia (...), Jaume Munné, Teresa Sellarès i Lourdes Munné, Joan Gras, Amadeu Carol, Josep Gabarró, Montserrat Munné i M. del Pilar Munné.

⁵⁸ Finalment, el mes de març de 2012 aquesta fàbrica, va ser adquirida per l'empresa paperera J. Vilaseca S.A.

QUADRE 11.
EQUIPAMENT COMPARATIU SEGONS DOS INVENTARIS (FDF).

any 1860	any 1928
1 roda hidràulica gran, que dóna moviment a 2 <i>cilindros</i> (un de drap i un altre de refí)	1 roda hidràulica de 17 pams per als cilindros 2 <i>cilindros</i> (un per triturar, amb força hidràulica i un per refinar, amb força hidràulica i/o elèctrica)
4 rodes hidràuliques petites, amb les seves bateries de maces i martell per batre paper (3 jocs de piles i un mall setinador)	1 roda de 16 pams (per a la màquina Piccardo, la màquina de tallar draps i el setinador, indistintament)
2 tines amb les seves premses 1 premsa forta 1 màquina per a setinar 1 perol per a la cola 2 dipòsits, 1 caldera, 1 cassa } 1 premsa petita per a encolar } 1 premseta per igualar cartons } 1 premsa per a paper	2 tines 1 setinador, amb les corresponents taules, pilons i escaires 3 casses i recollidor de cola, caldera, escalfatge, caldereta i dipòsits 1 premsa
dipòsits per a la pasta (argolins)	1 premsa completa de comptador
estenedors	3 pisos de miradors, amb cordes, 8 banques grans, 5 banques petites, 6 espits
vàries taules	3 taules per a la tria de paper
“y demas necesario á la fabricación y aparejo del papel”	1 màquina sistema Piccardo de 80 cm. amb tots els accessoris 1 màquina per a triturar draps (màquina d’esquinçar)
1 premsa per a vi 6 botes grans 8 “ petites	

1.1.6. Àmbit domèstic: la casa

gracias a la casa, un gran número de nuestros recuerdos tienen albergue, y si esta casa se complica un poco, si tiene sótano y buhardilla, rincones y corredores, nuestros recuerdos hallan refugios cada vez más caracterizados.

En aquest ambient hi viuen els éssers protectors.

Gaston Bachelard: *La poética del espacio*

Com és habitual en tot molí paperer, la planta intermèdia –nivell 2- constitueix “la casa” pròpiament dita, amb la majoria dels seus espais destinats a habitatge, sempre, però, en estreta relació amb l'àmbit productiu, físicament encaixada en el conjunt paperer, amb el qual es comunica internament per l'escala general i, també, per un curt tram que mena al pis immediat inferior.

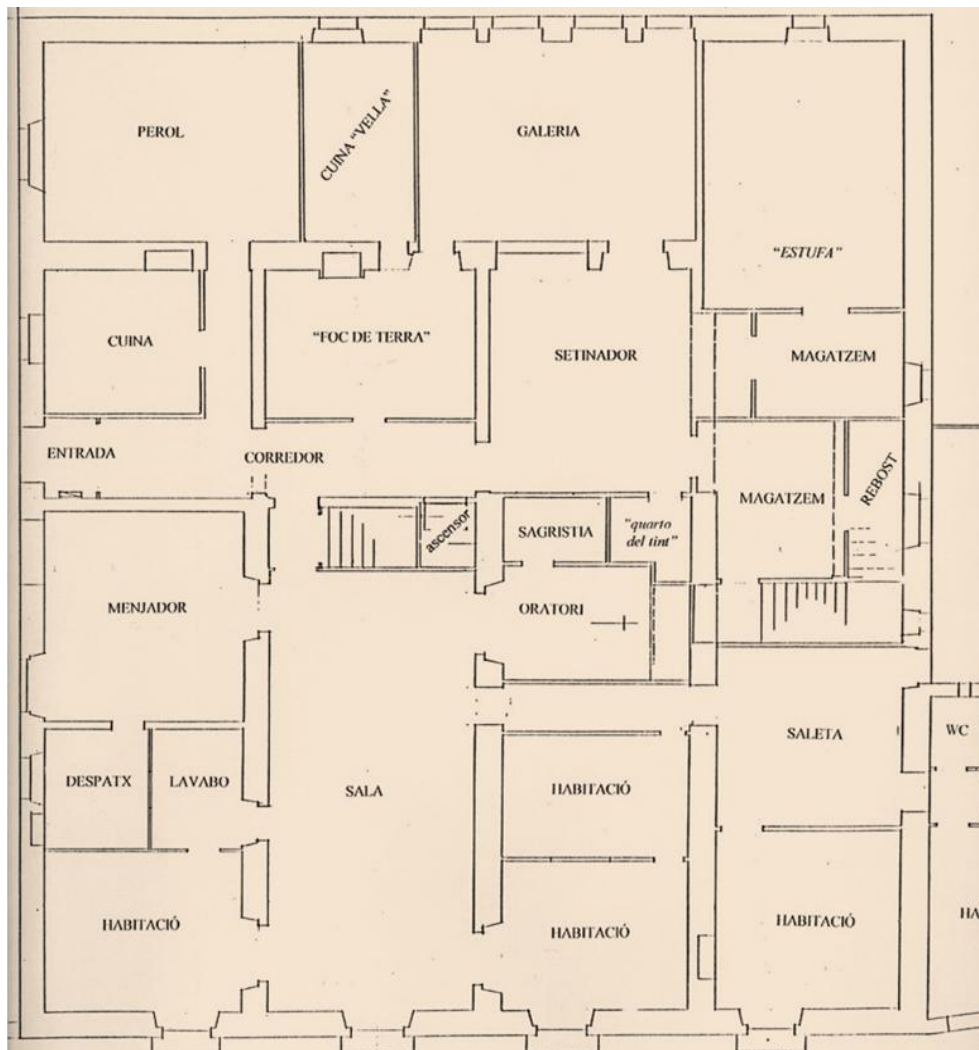
En aquesta planta d'habitatge es poden distingir dos sectors globals. Un, que es podria anomenar multifuncional, amb espais d'ús més general i obert a la participació de persones diverses, i un sector més privat, restringit a l'àmbit familiar. La línia divisòria entre un i altre ve determinada pel portal d'accés, amb l'entrada que es perllongava en un llarg corredor.

A una banda s'hi troben locals directament relacionats amb la tasca paperera, com són el perol, per a l'encolatge del paper, el setinador i petits magatzems. El primer manté encara la seva ubicació i equipament: caldera o perol de coure, amb la foganya per a l'ebullició de la cola, *escalfatge*, dipòsit i premsa. Altres estances tenen una funció domèstica: cuina, llar de foc i cuina vella, galeria i rebost. El local anomenat “estufa” havia tingut un ús mixt, segons èpoques, utilitzat per a assecat petites partides de paper i per a guardar productes alimentaris.⁵⁹

A l'altre costat se situa el sector més reservat de l'habitatge, accedint al mateix per la porta de la sala. En conjunt, la distribució d'aquest àmbit s'organitza a l'entorn de la gran sala central i aquesta constitueix l'espai més destacat, tant

⁵⁹ En reformes realitzades a finals del segle XX, s'ha remodelat aquest sector, unificant alguns dels seus espais que, excepte el perol, han passat tots a tenir una funció residencial.

per la seva estructura i dimensions (41m²), com per la seva funció, alhora particular i social, com a estança de residència i, també, de relació. La sala ocupa la major part de la crugia central d'aquest sector, com es comú en els molins paperers; les dimensions d'aquest edifici, però, inclouen una quarta crugia lateral, amb una part d'estances d'ús familiar que tenen també l'accés des de la sala.



129. Planta de l'habitatge, amb la distribució dels diferents espais. A la dreta, vista parcial d'una construcció agregada, posteriorment enderrocada, on s'ubicaven dues habitacions i alguns serveis. (FDF)

Al voltant de la sala es reparteixen els dormitoris i les habitacions principals. Les cambres eren, originàriament, de grans dimensions amb alcova, separada per una arcada, i recambró (*requartó*) adjunt, que podia tenir funcions diverses. En remodelacions posteriors, ja al segle XX, la majoria d'aquestes estances es

van subdividir, ja sia per allotjar dos dormitoris, o per encabir-hi serveis higiènics i complementaris.



130. Sala principal



131. Galeria i *cuina vella*, ara en un sol espai

En un inventari de 1816 es poden anar seguint els diversos espais, que bàsicament serien els de la distribució original.⁶⁰ Es mencionen els següents: la sala, dues habitacions que donen a la mateixa, o sia el “quarto principal” amb el seu “requartó” i un altre. Vindrien situats també a l’entorn de la sala, el menjador i l’oratori. Altres estances són: la cuina, el “quarto de la galeria” i “l’escriptori”. Cal tenir en compte que, en aquesta data, la família Farreras habitava a Igualada i tenia aquesta fàbrica en arrendament des d’un any abans. Aquest fet no altera l’estructura ni la distribució dels diversos espais, però sí el seu equipament, que en algunes estances és força reduït i en altres recull objectes i estris que no hi correspondrien. Així, a la sala hi ha una taula llarga de noguer i el rellotge *de mostra*; en canvi, a l’escriptori, que deuria estar en dessús, no s’hi troba cap element propi del mateix, sinó una barreja d’altres objectes: “Una olla de campana de aram, sis Llanguetas de igualar paper, una escalfeta, una Filosa, y una bassina de afeytar de terra”. Un canvi de funció també s’observa en el “requarto del quarto principal” que ja no és utilitzat com a

⁶⁰ AHCI. Not. Igualada: Josep Mas i Torelló. Manual 1816, f. 255-258. Inventari de Teresa Farreras y Jover, vídua de Mariano Farreras y Ferrer i usufructuària de l’herència dels seu marit i del seu sogre Joseph Farreras y Lluçà.

complement d'aquell, sinó com a magatzem d'estris variats: formes de fer paper, martell, barrines, remenador i compàs.

En altres estances s'hi troben mobles i equipament habituals. En els dormitoris: llits, amb la seva roba i complements, caixes o cofres i cadires. En el menjador hi ha una taula de pi, quatre cadires, un armari que conté sis vasos de cristall, tres ampolles, dos porrons i dotze plats de pisa; altres atuells són escudelles, setrills, ganivet i dotze xicres. La cuina està ben equipada: olles, cassoles, plates, paelles, graelles, culleres i ganivets, cànirs, setrill, saler, xocolatera, cistells, llums...

A més de les estances anteriors, a l'inventari també es mencionen el paratge dels malls, l'estable, el celler i la botiga; aquesta, en la seva accepció domèstica a manera de rebost gran, conté botes, gerres, cofins, i altres objectes. Tots els espais que hi consten eren els que es reservava la família propietària per al seu ús, segons les condicions pactades en el contracte d'arrendament.⁶¹ Pel que fa al paratge dels malls, aquest tindria un ús mixt: polir i allisar el paper, com a part del procés paperer, però també una funció domèstica: *“una pila del Molí del bruñidó per picar las olivas, á qual fi ja té las masas dit Arrendador”*.

Aquest inventari, tot i que força extens, cal considerar-lo parcial, ja que no hi consten altres estances que serien habitades per l'arrendatari. Globalment, el conjunt arrendat, queda inclòs sota l'enunciat general de: *“Tot el molí paperer ab dos tines, ab dos horts contigus, y ab tot lo pertanyent y dependent de la Fabrica”*.

En el seu conjunt, la planta primera manté, al llarg del temps, bona part de la seva distribució original. A més de modificacions realitzades anteriorment, com la ubicació d'una altra cuina, en la restauració realitzada l'any 1988 s'ha ampliat la seva funció com a habitatge, que ocupa la pràctica totalitat d'espais, s'han unificat algunes estances, amb la demolició d'envans i millorant les seves condicions residencials i de comoditat.

⁶¹ AHCI. Not. Igualada: Josep Mas i Torelló. Manual 1815, f. 358-359. (*Arrendament Molí Paperer: Joseph Farreras a Pau Costas*).

1.1.7. Construccions auxiliars i espais adjunts

Tant en l'inventari descrit, com en etapes posteriors, fins arribar al seu estat actual, en el conjunt d'aquesta propietat es poden distingir dos àmbits generals: les estances incloses en la pròpia construcció –fàbrica i casa- i els locals i altres espais exteriors a la mateixa. Aquests últims estan relacionats principalment amb tasques agràries i de provisió d'aliments i se situen a l'entorn adjunt a l'edifici.

L'espai concret a considerar, per la seva relació directa amb l'edifici principal, és el situat al nivell superior del terreny, introduint l'accés a la casa i estretament relacionat amb aquesta. En el seu conjunt presenta una superfície poligonal irregular, dibuixada per una tanca que la delimita, quedant perfectament diferenciada del camí i dels terrenys veïns. Aquesta tanca, en la seva part frontal, emmarca la portalada exterior, formant un coronament multilineal superior a la mateixa. En una banda lateral s'hi troba l'entrada del rec, amb l'aigua provinent de la bassa de Capellades, fonament de la manufactura d'aquest nucli paperer.

Traspasant el portal, s'estén l'ampli espai contigu a l'habitatge. En el mateix es poden considerar dos sectors. En primer lloc, el pati que rep específicament el nom de *baluard*, com a clos tancat i enlairat respecte del camí; presenta aproximadament la meitat de la seva superfície de terra i la resta, la més propera a la casa, amb paviment de rajola. Lateralment al baluard i separat del mateix per la línia del rec i la barana que el protegeix, el terreny queda en un nivell lleugerament inferior, sector que era dedicat a hort en la seva major part, amb algun jardí lateral.

El rec que condueix l'aigua des de l'exterior, una vegada dins agafa dues derivacions, segons la funció assignada. Una correspon a l'ús de l'aigua com a força motriu i l'altra a la seva utilització més específica, com a element indispensable en la preparació i elaboració del paper. Un ramal i altre tenen part del seu recorregut subterrani i part superficial. El primer aflora en un rec prop de l'edifici, s'introdueix al mateix i el recorre longitudinalment, passant sobre la volta on es disposaven les rodes; cada una de les mateixes se situava en un dels arcs laterals, i el corrent superior de l'aigua originava el salt

corresponent.⁶² Un cop acomplerta aquesta funció, l'aigua sortia de l'edifici i continuava el seu camí, introduint-se a poca distància dins d'un molí veí, prosseguint així el seu itinerari paperer.

L'aigua utilitzada per a la fabricació del paper seguia un recorregut més complex. Per una banda hi havia l'anomenat rec dels *palets*, construït d'obra, de poca fondària i dividit en dues parts en la seva longitud, amb alguns entrants laterals. Aquests, juntament amb els nombrosos còdols dipositats en el seu fons, alientien el curs de l'aigua, afavorint un cert drenatge de la mateixa, fent que hi diposés possibles impureses. Per altre costat, sota l'esplanada del *baluard*, s'hi trobaven un conjunt de dipòsits formats per diversos departament subterranis, excavats sota del mateix, alguns dels quals encara es mantenen. La funció d'aquests dipòsits era doble, en primer lloc, recollir i emmagatzemar l'aigua per a poder-ne disposar a conveniència, segons el ritme de la fabricació; en segon lloc, la disposició dels departaments i el repòs de l'aigua en els mateixos, feia que aquesta diposés en el fons partícules i elements no desitjats, contribuint decisivament, per decantació natural, a la seva depuració i nitidesa, en definitiva, a la qualitat de l'aigua i, en conseqüència, a la del paper amb ella fabricat.

A més del sistema hidràulic anterior, en aquest entorn immediat a l'habitatge s'hi ubicaven algunes construccions complementàries. Les mateixes estaven situades al fons del terreny, adossades al mur de contenció d'aquest i a la part oposada de la casa, des d'on es veien en el seu conjunt. L'edifici més destacat formava, exteriorment i frontalment, un volum unitari, amb teulada d'un vessant amb l'aiguavés a la part posterior. El seu interior estava compartimentat, amb espais ben diferenciats. En primer lloc hi havia el local anomenat "la fusteria", amb entrada pròpia. A continuació la construcció s'adapta al desnivell del terreny, prenent una major fondària. L'accés a aquest cos es feia per la banda lateral, amb dues línies d'ingrés: una escala exterior de pedra pujava a l'anomenat "quarto de la palla". En direcció contrària, uns graons descendents portaven a l'espai subterrani, subdividit en dos àmbit diferenciats: a un costat,

⁶² A l'entrada d'aquest recinte de les rodes i a la part oposada a aquestes, hi ha el subministrament d'aigua d'ús domèstic, que procedeix d'una mina específica, provisió que ja es va establir en la compra del terreny l'any 1753.

la part interior del galliner i a l'altra banda, el celler. A continuació de l'edificació anterior i adossada a la mateixa, s'alçava la construcció de l'estable, amb l'equipament corresponent: menjadora de rajola i fusta, anelles de ferro per fermar els animals, sàrries etc. Al costat que feia angle amb el conjunt anterior també hi havia un corral de reduïdes dimensions, utilitzat com a cort i coniller.

Les construccions auxiliars anteriors van persistir, amb el seu ús original o diferent, més enllà de la meitat del segle XX. Totes evidenciaven una certa antiguitat, i podien ser, més o menys, de la mateixa època o lleugerament posteriors a la construcció de l'edifici principal. Així sembla indicar-ho la data incisa en la llinda de pedra de l'entrada al celler, actualment en una altra ubicació, que mostra, una sobre l'altra, dates de mil set-cents, amb les dues últimes xifres il·legibles. Fins i tot és possible l'existència d'alguna instal·lació d'època anterior, com sembla indicar un gran bloc de pedra que va aparèixer durant les últimes reformes sota el terra de l'estable i que, per les seves dimensions i el nombre i disposició d'un conjunt d'orificis excavats en la mateixa llosa, podria correspondre a l'ancoratge d'un mall o martinet de farga que funcionaria anteriorment, sense, però, que en quedi altra referència ni material ni documental.

Com es pot constatar, bon nombre d'aquestes construccions complementàries tenien una funció domèstica, directament relacionada amb el servei de la casa i l'assortiment alimentari dels seus habitants. Al llarg del temps, els canvis en l'estament residencial originaran també variacions en el seu ús o en el grau d'utilització. En el transcurs del segle XX, alguns espais van canviar la seva funció inicial, segons noves necessitats, com la fusteria reconvertida en garatge, l'estable en magatzem, la pallissa en petit taller. La cria d'animals domèstics es va anar reduint, fins a desaparèixer.

Es va mantenir més temps el conreu i la cura d'elements vegetals. En aquest molí paperer no es van conformar importants espais enjardinats, com es va donar en altres establiments cap a finals del s. XIX.⁶³ i la dedicació de la terra va mantenir uns trets d'ordre, senzillesa i utilitat. Així, tot i les discretes

⁶³ Aquí, a més de la limitada superfície disponible, cal tenir en compte els canvis de residència dels propietaris, amb diversos i successius arrendaments de la fàbrica.

dimensions de l'espai cultivable, els elements vegetals - hortalisses, arbres fruiters, algunes flors i plantes ornamentals- oferien una visió harmònica i dinàmica, segons els canvis estacionals i la rotació de les plantes; l'aigua del rec adjunt era bàsica i del tot favorable per a aquesta tasca. La importància domèstica de la mateixa és manifesta en tot temps, com ja es recull l'any 1815 en l'arrendament que Josep Farreras fa del molí, reservant-se, però, la major part dels productes –fruita i verdures- que es produïen en aquest hort adjunt a la casa.

Fent un salt en el temps, i pel que hem pogut conèixer directament, la varietat d'arbres, bàsicament fruiters, era destacada i s'hi podien trobar un o més exemplars dels següents: cirerers, pomeres, pereres, albercoquers, presseguers, avellaners, figueres, ametller, nesprer, prunera, server, caquier, olivera i roure, alguns d'ells més joves o nous i altres d'una manifesta longevitat. Junt amb els arbres, es distribuïa el conreu d'algunes hortalisses, variables segons l'època de l'any i doblement apreciades per la seva immediatesa a la casa.⁶⁴ Igualment es dedicaven alguns espais per plantar-hi flors, reservant porcions de terra de l'hort i, també, amb l'agençament de jardins laterals i torretes a les baranes. Entre aquestes plantes podem citar: rosers, geranis, dàlies i gladiols, botonets i pensament, liris de Sant Antoni i liris d'aigua, aquests cultivats en testos introduïts parcialment en el rec dels palets, clavells i clavellines, mirambells, boixacs, *hermoses* (begònies) margarides, roses místiques (zinnies) nadales i *jonquillos* (narcisos i jacints), flor de seda, arbre de boles de neu, hortènsies d'hivern... En definitiva, plantes que podrien anomenar-se tradicionals i que eren habituals en les cases pairals, algunes mantenint antigues denominacions. Com a novetat es van introduir més tard *cannes* i tulipes. Petits sectors eren dedicats a plantes oloroses i remeieres: llorer, julivert, alfàbrega, sàlvia, camamilla, menta, tarongina, marialluïsa, ruda, malva, poliol... En conjunt, la varietat de flors i el seu bon conreu estaven estretament relacionats amb l'estament femení de la casa, que en tenia cura. Altres flors es donaven de forma espontània a l'exterior del recinte, com els conillots, tancats o badats als marges del camí o les violetes que florien entre el

⁶⁴ La propietat disposava d'altres horts situats fora d'aquest perímetre, separats del conjunt paperer per la via pública, que permetien una major quantitat i varietat de cultius.

mantell d'herba de la vora del rec, abans que aquest fos cobert i pavimentat; n'hi havia de liles i n'hi havia de blanques.

Actualment, després de les reformes realitzades a finals del segle XX, el conjunt del recinte analitzat ha agafat una nova fisonomia. Es manté la mateixa superfície, delimitada per la tanca, restaurada en alguns dels seus trams. Les antigues construccions auxiliars, molt deteriorades al llarg del temps, han estat substituïdes per nous equipaments, seguint, però, la distribució espacial anterior i mantenint alguns dels seus elements. El conjunt cultivable s'ha enjardinat, alhora que s'han mantingut i ampliat els jardins laterals.



132. i 133. Vista, des de dos angles oposats, de part de l'espai exterior adjunt a l'habitatge. A les ventanes de la imatge superior, s'endevina el paper penjat a les cordes del mirador. (fot. M. Teresa Munné, mitjans segle XX).



1.2. Molí de la Vila. Museu Molí Paperer

L'edifici que va conservar l'antic nom de "Molí de la Vila" –actualment, i des del 1961, "Museu Molí Paperer de Capellades"- es pot considerar una de les últimes construccions completes que encara va mantenir, a la dècada dels anys seixanta del segle XIX, una clara tipologia paperera, al mateix temps que introdueix nous elements en la construcció i modificacions en determinats aspectes formals i d'organització interna.

Les reformes per a la seva funció actual com a museu han originat canvis importants, principalment en l'adequació d'alguns compartiments interiors, sense alterar, però, la seva estructura bàsica i mantenint aquesta pràcticament inalterable en els dos espais que es poden considerar emblemàtics d'un molí paperer: el soterrani, o espai productiu primordial, amb el conjunt de voltes de pedra, i la planta superior de l'edifici, on es conserva la disposició original, totalment lliure i, en aquest cas concret, amb les columnes de ferro, en substitució dels habituals pilars d'obra dels molins paperers anteriors, i la magnífica estructura de fusta de suport de la coberta.

1.2.1 Situació i entorn

Aquests dos aspectes, en el cas del Molí de la Vila, tenen unes característiques específiques, pel fet d'alçar-se a tocar de la deu d'aigua més important –la *bassa* de Capellades- formant conjuntament amb ella una imatge particular i representativa d'aquesta població.

La seva ubicació, prop de la carretera i en una de les entrades principals de la vila, el fa visible i de fàcil accés. L'edifici disposa de dos portals diametralment oposats, amb ingrés pel Passeig de la Concepció i el carrer Pau Casals, respectivament. A la banda d'aquest últim es dreça una tanca externa amb gran portalada, que dóna entrada lliure al pati interior i facilita el pas a l'entorn de l'edifici, a la cara sud del qual s'estén actualment un ampli espai a manera de parc-jardí que, anteriorment, en bona part havien ocupat els horts pertanyents al mateix molí. Al cantó del passeig, davant l'entrada més habitual, es disposa també d'un espai extern, utilitzat com a prolongació del propi museu, amb l'exposició a l'aire lliure de diversos elements i mecanismes paperers.

Per la seva situació constitueix el primer del conjunt de molins paperers que s'alimenten de l'aflorent d'aigua de la bassa. Per aquest motiu, tot i estar situat en terreny planer i dintre del nucli habitat, es considerava formant part dels anomenats *molins de la Costa* –setze en total- que s'anaven distribuint al llarg del rec d'aigua, en la seva major part dins del terme de Capellades, per finalitzar al barri de la Torre Baixa, de la Torre de Claramunt, a tocar del riu Anoia.



134. El Molí de la Vila. Façana lateral, encarada a la bassa (2009)

1.2.2. Característiques generals

És un dels edificis paperers més grans de la comarca, fet que, visualment, queda ressaltat per la seva privilegiada situació, ja que es dreça majestuós i lliure en un ampli espai, al mateix temps que duplica la seva imatge emmirallant-se en l'aigua de la bassa. De planta clarament rectangular, té unes mides de 17,60 x 25 metres, ocupant, per tant, una superfície de 440 m². Considerant les cinc plantes d'alçada, més un petit espai annex al soterrani, la superfície conjunta és superior als dos mil dos-cents metres quadrats.⁶⁵

⁶⁵ Aquestes dimensions són gairebé iguals a les del molí fet construir per Francesc Ferreras, estudiat anteriorment –aquell de planta més quadrada- que, com s'ha mencionat, el posseí un temps Jaume Ferrer i Roca, el mateix propietari constructor del Molí de la Vila com a edifici paperer.

La coberta és de teula àrab, a dues vessants, amb l'aiguavés a les cares laterals. Aquestes, per les seves dimensions, adquireixen una importància notable, tot i que les façanes principals són les dues que formen el capcer, orientades a l'est i a l'oest, respectivament, i que inclouen els dos grans portals d'accés. El ràfec de la teulada va recorregut per una successió de permòdols, que continuen sota la cornisa que recorre les dues façanes frontals, remarcant nítidament el frontis triangular. Les crugies interiors es disposen segons la direcció del carener de la teulada,⁶⁶ seguint la direcció est-oest.

La regularitat habitual de les obertures que es manifesta en les plantes superiors de tot edifici paperer, aquí sembla més accentuada per la seva llargària.⁶⁷ A més, es dóna també una distribució equilibrada de les diverses obertures de les altres plantes, des del nivell inferior, amb la sèrie de sis finestres que, externament, recorren les cares laterals a ras del sòl, fins als finestrals de la planta baixa i, d'una manera singular, el conjunt de balcons del primer pis, distribuïts de tres en tres en les cares frontals⁶⁸ i de sis en les laterals, donant a la planta residencial un cert aire de magnificència, dintre de la sobrietat formal usual.



135. Façanes frontal i lateral orientades a l'est i al sud, respectivament

⁶⁶ A diferència del que és habitual en la majoria de molins paperers del segle XVIII, exceptuant-ne alguns de dimensions modestes. (Vegi's II./ 4.1.2. SINGULARITAT DE L'ESTRUCTURA PAPERERA).

⁶⁷ Les "ventanes" de cada un d'aquests nivells es distribueixen de la mateixa manera: 18 a cada cara lateral i 9 en les frontals que, entre els dos miradors, dóna un total de 108 "ventanes".

⁶⁸ En obres d'adequació posteriors, el balcó central de la façana superior es va reconvertir en una finestra.

1.2.3 Ressenya històrica i productiva

Els orígens del “Molí de la Vila” són remots i alguns dels seus antecedents consten en els capbreus de la població de Capellades, amb referències inequívokes. Fent-ne un breu resum es poden conèixer algunes dates històriques representatives, en primer lloc les que corresponen al primitiu establiment i a la seva funció original, com a molí fariner. Posteriorment tindrà lloc la supressió i enderrocament d'aquest i la construcció del nou edifici paperer, que perdura i es manté actualment.

En el primer aspecte, cal assenyalar que en una ubicació propera s'hi situava el molí fariner del comú de la Vila de Capellades,⁶⁹ que va ser l'antecedent productiu inicial, amb una llarga etapa d'activitat. Una referència a aquesta funció es va mantenir en el nom de l'edifici paperer construït posteriorment que, tot i ser d'iniciativa i propietat privades, popularment es va seguir anomenant “Molí de la Vila”.

L'existència del molí fariner consta registrada en diversos capbreus de la població. En el corresponent al període 1735-1737, els regidors de la Vila de Capellades, després de reconèixer *“al lltre. y Molt Rnt. Sr. En Dn. Joan Baptista de Sanjoan y Planella monge profes del Imperial Monestir de St. Cugat del Valles, y Paborde del Panades, y en dit nom Sr. de La Vila de Capellades, son terme y territori”*, fan constar que tenen per dita Pabordia: en primer lloc, facultat o dret de poder regar horts i propietats, *“de la font de dita Vila de Capellades y no menos lo dret de poder beurer així com han acostumat fer los Predecessors, y singulars de dita Universitat de dita Vila de Capellades en son temps”*. Pel corresponent empriu i dret dita Universitat fa i presta cada any, per la festa de Sant Pere i Sant Feliu del mes d'agost, dotze quarteres i mitja d'ordi. En segon lloc, es recull al mateix Capbreu: *“Item Dits confessants en dit nom dit Jurament mitgensant, Diuen, y Manifestan, que tenen, y posseheixen en dit nom per dita Pabordia en nom de aquella tot aquell Molí fariner ab sa Bassa, resclosa, canal, rodet, Agulla, y dos molas molents, y altres aparatos pera*

⁶⁹ La seva construcció, per part de la comunitat veïnal de Capellades, data de 1634. *Inventari del Patrimoni Històric, Arquitectònic i Ambiental de Capellades*. Diputació de Barcelona: Servei de Patrimoni Arquitectònic Local, i Ajuntament de Capellades. Núm Ref. I.AI.10/088. <http://www.diba.es/documents/429042/9cd05c1f-1d18-47da-aaf2-1f4aac0f29aa>

*moldrer ab son cassal y corral, ab las entradas, y exides, drets, y pertinencias de aquell [situat] en lo Pla de dita Vila de Capellades, que en lo capbreu de Melies Nott. confessa Joan Pau Mora de Cabrera. (...) E se te per dita Pabordia del Panades, eo per son lltre. y Mt. Rt. Sr. Paborde en nom de aquella, y sots Domini, y Alou de dita Pabordia á Cens de un parell de capons tots anys pagadors lo dia, o, festa de Nadal del Sr.*⁷⁰ En semblants termes es consigna l'existència d'aquest molí en el Capbreu posterior, reconeixent els regidors de la Vila el mateix molí, amb igual cens i condicions.⁷¹

El pas inicial cap a la transformació de l'antic molí fariner es manifesta en l'escriptura de "Venta Judicial" formalitzada pel Jutge de Primera Instància del districte de Sant Beltran de la ciutat de Barcelona, a favor de Francisco Murlanch, el vint-i-vuit de setembre de 1856.⁷² En aquesta escriptura es recull la documentació generada per dita finca per raó del procés de desamortització que declarava en estat de venda tots els béns pertanyents "al Estado, al Clero, á las Ordenes militares (...) á los Propios y Comunes de los pueblos, á la Beneficencia, Instrucción Pública y cualesquiera otros correspondientes á manos muertas por la ley de 1º de Mayo de 1855;" Com a conseqüència d'aquesta i de la Real Instrucció del posterior dia 31, es fa constar que: "se instruyó el oportuno expediente en este mi Juzgado para la enajenación de la finca que á continuación se expresa: "*Un molino harinero con su balsa contigua al mismo molino, y un pajar que sirve a un tiempo de redil y cuadra, y además tres pedazos de tierra contiguos a la balsa, todo lo que perteneció a los propios del Ayuntamiento de la Villa de Capellades*". La corresponent subhasta d'adjudicació havia tingut lloc a Madrid el dia 28 d'abril del mateix any, "*quedando rematada á favor de D. Antonio Rodríguez, vecino de Madrid, (quien la cedió á favor de D. Fran^{co}. Murlanch propietario narl. de Igualada v^{no}. de la Corte) como mejor postor en la suma de dos cientos catorce mil reales de vellon ---- á pagar en quince plazos y catorce años, y adjudicada al mismo en seis de Junio del corriente año.*"

⁷⁰ MMPC. Capbreu de Capellades: 1735-1737. Not. Lluís Cases i Reguant de Piera. f. 331-332.

⁷¹ MMPC. Capbreu de Capellades: 1805-1808. Not. Mariano Cases i Boldú de Piera. f. 12.

⁷² AHPB. Not. Barcelona: Josep Gros i Fuster. Manual 1854-1858. Escripura n. 38 (s/f). 28 set. 1856.

La informació que conté aquesta escriptura és de gran interès per a l'evolució de la propietat. Així, la descripció de la finca es mantindrà en els mateixos termes i els elements que conté –molí, paller (que serveix ahora de pleta i quadra) i les tres porcions de terreny- i les diverses afrontacions i límits se citen literalment en posteriors tràmits i canvis de propietat.

Del conjunt de clàusules i condicions específiques, cal ressaltar la menció a la “balsa” contigua al molí, diferenciant-la de “la balsa grande” situada a ponent d'un dels terrenys venuts, amb l'avís explícit següent: *“advirtiendo que en dicho pedazo de tierra existe la cañería de agua de las fuentes de dicha Villa de Capellades, no pudiendo el que posea dicha finca perturbar su corriente.”*⁷³

S'inicia així una nova etapa en la història de l'antic molí fariner que, de pertànyer al comú de la Vila de Capellades, esdevé de propietat privada. Posteriorment, per cessió o venda, es produiran determinats canvis en aquesta propietat. Així, en l'escriptura de conveni de l'any 1859⁷⁴ consten com a titulars de la mateixa Fermin de Salcedo, Mariscal de Camp de l'Exèrcit i José Linares, veïns de Madrid, els quals donen poder a favor de Francisco Murlanch y Llopart, inicial propietari, perquè els representi en l'administració d'aquesta finca: *“Para que contrate con los dueños de las fabricas de papel y otros propietarios, de la referida villa de Capellades y limitrofes, sobre la mejora de la balsa de agua del citado molino, según convenga á sus intereses; como asimismo con la municipalidad de dicha villa, practicando para ello cuantos pasos y gestiones y diligencias fueren necesarias”*⁷⁵

La importància del document anterior és destacada. Per una banda es concreta la remodelació o nova construcció de la bassa de Capellades i les condicions de la mateixa. A tal efecte: *“1. Los S.S. Linares y Salcedo ceden el terreno que compran con el molino para ensanchar la balsa del citado molino, y dejarla en la conformidad que está señalada en el plano levantado por el arquitecto D. José Buxareu que se une a este protocolo.”*⁷⁶

⁷³ La relació entre aquesta propietat i el subministrament d'aigua a Capellades, molt anterior al tràmit mencionat, es manté al llarg del temps en els seus aspectes fonamentals.

⁷⁴ AHPB. Not. Barcelona: Josep Pla i Soler. Manual 1859, 4 abril. f. 221 a 226.

⁷⁵ *Ibidem*: f. 221-222.

⁷⁶ *Ibidem*, f. 223. La fisonomia definitiva de la bassa, que es pot veure actualment, és molt semblant a la que mostra el plànol, com es pot observar a l'apèndix gràfic.

El nom dels propietaris de molins paperers que es proveeixen de l'aigua de Capellades es menciona a l'inici de l'escriptura i es repeteix en el punt num. 2, en el qual s'acorda que cadascun d'ells ha de contribuir a les obres de la nova bassa amb la quantitat de dos-cents duros per cada tina que tinguin en els respectius molins. Als propietaris Linares i Salcedo, tot i no disposar de molí paperer, se'ls adjudica una contribució de quatre-cents duros, equivalent de dues tines.⁷⁷

Unificant les dades de les dues relacions esmentades, es fa explícit el nom de cada fabricant, el lloc d'origen i de residència actual, les condicions productives del molí i la corresponent aportació a la construcció de la bassa.⁷⁸

Quadre 12. Propietaris de molins paperers i la seva aportació, segons el nombre de tines, a les obres de la bassa

Nom del propietari	Natural de:	Resident a:	TINES	DUROS
Francisco Murlanch y Llopart	Igualada	Madrid	2	400
(Temporalment resident a Barcelona, com a apoderat de J. Linares i F. Salcedo)				
José Fages y Mora	Capellades		¼	50
Mariano Puigdengolas y Colomer	Capellades		1½	300
Juan Marra	La Torre de Cl.	Capellades	½	100
Pablo Castell de Pons	Esparraguera	Barcelona	1 ½	300
Pablo Antonio Miquel	La Torre de Cl.	Capellades	1 ½	300
Maria Rovira y Torelló	Igualada		1	200
Acreedores de Soteras	-----		1	200
Jaime Ferrer y Roca	Capellades	Barcelona	2	400
Ramon Romani y Miró	La Torre de Claramunt		1	200
Joaquin Farreras y Jover	Capellades	Barcelona	1 ½	300
Pablo Vidal y Ferreras	Capellades	Barcelona	3	600
Juan Almirall y Romani	La Torre de Cl.	Barcelona	1 ½	300
Manuela Tort y Romaña	Capellades	La Torre de Cl.	1 ½	300
José Bosqué y Romani	Capellades	Barcelona	½	100
Total:			20 ¼	4050

Font: dades aportades per la mateixa escriptura de Conveni.

⁷⁷ Aquest fet es podria considerar indicatiu de la futura història paperera d'aquesta propietat.

⁷⁸ El redactat segueix l'ordre de disposició dels molins paperers existents, des del situat en primer lloc –molí d'en Fages- fins al darrer, oferint així una informació complementària important. Altres dades d'interès, més o menys explícites, fan referència a la mobilitat paperera i, principalment, al canvi de veïnatge de diversos fabricants que fixen la seva residència a Barcelona on possiblement, com és força habitual, instal·lin també les tasques administratives i comercials de l'empresa: despatx i/o magatzem.

Els primers, Linares i Salcedo, es comprometen al posterior enderroc del molí fariner existent i, cas de construir un nou edifici, situar-lo més avall del lloc on es troba aquell, *“al objeto de que el agua que ahora nace debajo del rodete pueda quedar dentro de la balsa nueva.”*⁷⁹

Per que fa a aquesta bassa, s'adjunta el corresponen plànol i es marquen les condicions generals de la nova construcció:

“5º.- Las paredes se harán según está señalado en el plano arriba expresado hasta la altura de la actual balsa, debiendo hacerse la pared de la parte de oriente, ó sea de la Villa, de piedra y argamasa revestida en la parte del agua de un grueso de ladrillo de plano colocado con cimiento romano hasta la profundidad de encontrar la arcilla, al objeto de impedir las filtraciones del agua. Las demás paredes se harán de piedra seca, ó con argamasa según se vea que convenga. Además alrededor de la balsa nueva y sobre el nivel de la actual se hará una baranda de pared de cinco palmas de alta y tres de ancho.”⁸⁰

En posteriors clàusules s'acorden, entre d'altres, les condicions de conservació i manteniment de les obres de la bassa, que queden en propietat de Linares i Salcedo, i es regula el règim d'aportació de l'aigua, estipulant que serà aproximadament d'igual quantitat de la que ja es donava, així com l'horari de la mateixa: *“Desde el día quince de Junio al treinta de Setiembre se dará el agua empezando a las tres de la madrugada y en los demás días del año se empezará a dar de cuatro a cinco también de la mañana.”*⁸¹

Com a compendi, i en referència a l'evolució del Molí de la Vila, cal remarcar dos aspectes: la mútua relació entre aquest i l'aigua de Capellades, ja de temps utilitzada per nombrosos molins paperers, relació que es manté i confirma amb la construcció de la nova bassa, i el canvi d'establiment productiu que aquesta origina, amb l'enderroc de l'antic molí fariner, que deixarà pas a la possibilitat de construir un nou edifici industrial.

Aquesta construcció tindrà lloc posteriorment i no se situarà més avall, sinó al contrari, més amunt i cap a la dreta de l'emplaçament de l'anterior molí. Els

⁷⁹ AHPB. Not. Barcelona: Josep Pla i Soler. Manual 1859, 4 abril. f. 224.

⁸⁰ *Ibidem*, f. 224. (Vegi's text i imatge a la part final de l'Apèndix documental).

⁸¹ *Ibidem*, f. 225.

propietaris mencionats –Linares i Salcedo- havent derruït els antics establiments i unificat en una sola finca els diversos terrenys, juntament amb l'ampliació de terres adjuntes adquirides per Francisco Murlanch, venen tot el conjunt al fabricant Jaume Ferrer i Roca, el qual farà construir el gran edifici paperer que es manté actualment.

En la corresponent escriptura de compra-venda, amb data de 4 de febrer de 1862,⁸² José Linares, en nom propi i com a apoderat de Francisco Salcedo i de Francisco Murlanch: “*Vende á D. Jaime Ferrer y Roca propietario natural de Capellades y vecino de esta ciudad presente y abajo aceptante: Toda aquella balsa y salto de agua que en el dia existe en dicho termino de Capellades partido judicial de Igualada con las obras en ella construidas y terrenos anexos a la misma*”⁸³ Prèviament es fa menció a l'escriptura de conveni de l'any 1859, entre fabricants de paper de Capellades i de la Torre de Claramunt per una part, i Francisco Murlanch, com a representant de Linares i de Salcedo, per altra, verificant que la clàusula per la qual aquests últims quedaven obligats a derruir l'antic molí, ja s'havia complert: “*atendido que habiendose verificado ya dichas obras y derribado el molino, corral y pajar, se hallan confundidos formando una sola finca el terreno que ocupaban los mismos, la antigua balsa y los demas terrenos arriba espresados, todo lo que ha convenido en vender al infro. comprador.*”⁸⁴ Linares i Salcedo venen cada un la meitat d'aquesta finca, com a objecte primordial de compra. Per la seva part, Murlanch afegeix a aquesta venda dos terrenys de la seva propietat, com a elements mencionats en segon i tercer lloc, que corresponen, respectivament a: “*una extensión de terreno de cabida cinco solares para edificar*” i una altra porció de terra que inclou part de regadiu i part de secà.⁸⁵

El preu i les quantitats parcials a pagar per part del comprador Jaume Ferrer i Roca, s'estipulen així: “*El precio de esta venta son ciento treinta y cinco mil cuatrocientos cuarenta reales, á saber, ciento treinta y dos mil cuatrocientos*

⁸² AHPB. Not. Barcelona: Josep Pla i Soler. Manual 1862, 1ª part. f.117 a 123.

⁸³ *Ibidem*, f. 119.

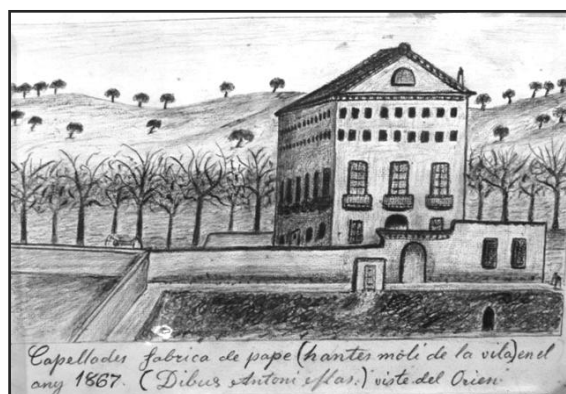
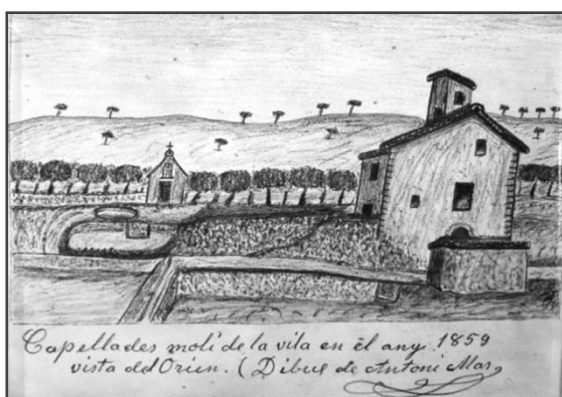
⁸⁴ *Ibidem*, f. 119. Aquesta finca, abans de les variacions mencionades, corresponia, per tant, a la propietat objecte de Venda Judicial de l'any 1856.

⁸⁵ *Ibidem*: f. 121. De cada terreny es fan constar les mides, així com l'origen de la seva possessió i l'afrontació corresponent.

cuarenta por el Molino y demas designado en primer lugar en esta escritura, dos mil por el terreno designado en segundo lugar y mil por el designado en tercer y ultimo lugar, cuya cantidad de ciento treinta y cinco mil cuatrocientos cuarenta reales confiesa el vendedor haber recibido del comprador en dinero efectivo de oro y plata á presencia del Notº y testigos infros.”⁸⁶ El comprador acepta la venda i els pactes corresponents, signant les dues parts la corresponent escriptura, a la ciutat de Barcelona el dia catorze de febrer de 1862, on hi consta la rúbrica de José Linares i de Jaime Ferrer i Roca.

Aquest últim era, al mateix temps, propietari del molí familiar de Ca l'Anton i havia adquirit el molí de Cal Farreras, per venda feta al seu favor per Joaquim i Lluís Farreras, pare i fill, el vint-i-quatre de juliol de 1860.⁸⁷ L'adquisició de la propietat analitzada li permetrà disposar d'un ampli espai i d'un emplaçament privilegiat –a la plana situada a tocar de la bassa- per a construir un imponent edifici paperer.

D'aquest canvi –antic molí fariner i nou establiment paperer- en resta la reproducció d'una imatge, senzilla i expressiva al mateix temps, que il·lustra perfectament la seva absoluta transformació.



136. i 137. Dibuixos de l'antic molí de la Vila, fariner, i de la nova fàbrica de paper.
Autor: Antoni Mas. (MMPC)

Com es pot veure, el 1867 la “fàbrica de paper” està totalment acabada, amb el gran edifici i la tanca que delimita l'espai exterior adjunt. Una descripció documental de la mateixa detalla que es tracta de:

⁸⁶ AHPB. Not. Barcelona: Josep Pla i Soler. Manual 1862, 1ª part, f. 122.

⁸⁷ Vegi's III./ 1.1.4. COMPENDI HISTÒRIC I PRODUCTIU, corresponent a Cal Farreras.

un edificio para fabrica de papel compuesta de bajos o sotanos, plan terreno y tres pisos destinado el primero para habitacion y todo lo restante para la indicada industria, cuyo edificio ocupa una superficie cuadrilonga de cuatro areas setenta y siete centiareas treinta y nueve decimetros y treinta centimetros cuadrados, y tiene además a su inmediacion y como anejo a la fabrica mediante patio otro nuevo cuerpo que consta solamente de bajos y forma un angulo correspondiente en parte a los frentes de oriente y norte de la fábrica destinado para almacen de trapos y otros usos de la industria, el cual ocupa una superficie de una area ochenta centiáreas veinte y cinco decímetros y veinte centimetros cuadrados.⁸⁸

La imatge del gran edifici principal serà, des d'aleshores, un referent capelladí que es mantindrà pràcticament inalterable. Les variacions es donaran amb el temps en el seu entorn immediat, amb la desaparició del magatzem contigu i alteracions en l'espai circumdant –horts reconvertits en parc i jardí públics- així com canvis destacats en la urbanització propera: nous carrers, edificis i habitatges, equipaments, etc.⁸⁹

Successius propietaris seran, com a descendents de Jaume Ferrer i Roca, en primer lloc el seu fill Santiago Ferrer i Soler i a la mort d'aquest, la seva vídua i les seves tres filles. Posteriorment, i en dues fases entre 1919 i 1924, Salvador Marsal i Pons comprarà a les mateixes la totalitat de la finca.⁹⁰ Finalment, l'Ajuntament de Capellades, n'adquirirà la possessió l'any 1928.

Al llarg de l'existència d'aquest establiment, i segons la dedicació i funció establertes, es poden considerar tres etapes diferenciades. En la primera, que es podria datar aproximadament entre 1867 i principis dels anys vint del segle següent, construcció i funció es corresponen plenament, amb els espais, l'equipament i la producció propis d'un molí paperer en actiu. En una segona etapa, gestionada per l'Ajuntament de Capellades, desapareix la seva funció original i passa a diverses ocupacions de servei públic i municipal, retornant en certa manera, a l'antiga atribució lligada a “la vila” de Capellades. Finalment, l'activitat paperera i la funció social i cultural es reuneixen en la seva constitució

⁸⁸ AHPB. Not. Barcelona: Josep Pla i Soler, Manual 1868, vol. 2, 4 juny 1868 folis 1242-1243.

⁸⁹ En aquest aspecte, una de les primeres i més importants transformacions tindrà lloc amb la construcció de la piscina municipal o Piscina Blava, en el terreny adjunt a la cara nord del Molí de la Vila, inaugurada el 25 de juliol de 1934.

⁹⁰ MMPC. Documentació del Registre de la Propietat d'Igualada.

com a Museu Molí Paperer, entitat que gestiona actualment les seves instal·lacions i activitat. Mantenint una mateixa construcció i ocupant uns mateixos espais, cada etapa té unes característiques i unes funcions diferenciades, com s'examinarà seguidament.

Pel que fa a l'activitat paperera, molt aviat hi ha informació de la utilització de les seves instal·lacions per altres fabricants, que arrendarien l'ús de les mateixes al seu propietari, Jaume Ferrer i Roca i, posteriorment, als seus descendents.⁹¹ Així, l'any 1869 el "Molí de la Vila" funcionava a nom d'Antoni Romaní i Puigdemolas i el 1875 consta gestionat per la raó social "Hijos de Romaní y Tarrés". Un any després, Jaume Esteve figura com a ocupant del mateix.⁹² Entrat el segle XX, s'indica que l'any 1907 hi treballaven un total de divuit persones, vuit homes i deu dones, sense constar, però, a quina empresa corresponia.⁹³ És possible que aquesta fos la de Josep Vilaseca, com succeïa uns anys abans.⁹⁴ Durant un temps també va estar arrendat per Melchor Cardó i, a temporades, habitat per membres d'aquesta família.⁹⁵

En conjunt, el "Molí de la Vila" va funcionar en arrendament la major part o la totalitat de la seva vida productiva. Els diversos arrendataris podrien gestionar-la per mitjà d'un encarregat o d'un balaire, com era habitual en aquesta etapa, a cavall dels segles XIX i XX, on les firmes més actives ampliaven la seva producció amb l'arrendament o compra de diferents establiments, sent freqüent "l'agrupació de diversos molins gestionats per la mateixa empresa."⁹⁶

Al segle passat, la seva activitat paperera va subsistir només dues dècades, no superant determinats canvis socials i crisis conjunturals i laborals, concloent, definitivament, el seu cicle productiu: "El "Molí de la Vila" de Capellades no va tornar a obrir després del "lock-out" empresarial de 1920"⁹⁷. En conjunt, el cicle

⁹¹ El primer va morir a Barcelona el gener de 1874.

⁹² GUTIÉRREZ i POCH, Miquel: *Full a Full. La indústria paperera de l'Anoia...* pp. 216, 234 i 183, respectivament.

⁹³ *Ibidem*, p. 229.

⁹⁴ ROVIRA ADÁN, Jaime: "Una excursión a la Fábricas de papel de Capellades". *Revista Gráfica*, 1901-1902. p. 44.

⁹⁵ Informació facilitada per Josefina i Montserrat Amell i Cardó, recollint el testimoni de la seva mare que els havia explicat que, "de petita, jugava al pati de davant del molí". (18 setembre 2007).

⁹⁶ GUTIÉRREZ i POCH, Miquel: *Full a Full. La indústria paperera de l'Anoia...* p. 205.

⁹⁷ GUTIÉRREZ i POCH, Miquel: *Full a Full. La indústria paperera de l'Anoia...* p 192.

productiu se situa, per tant, entre els anys 1868 i 1920 i, en conseqüència, la seva vida com a fàbrica paperera va ser només de trenta-dos anys, possiblement una de les més breus de la comarca. Es pot dir així que el molí paperer més gran és, paradoxalment, de vida productiva molt curta, lluny dels dos-cents o més anys d'altres establiments. Amb el temps, però, retornarà a la vida paperera, amb les instal·lacions adients per a la producció de paper a mà, com a activitat fonamental de l'actual Museu Molí Paperer.

La que es pot considerar segona etapa en la història de l'actual "Molí de la Vila" té com a data inicial la de 1924, amb l'arrendament per part de l'Ajuntament de Capellades dels seus espais i instal·lacions. Posteriorment, el mateix Consistori, presidit per l'alcalde Josep Guasch Travería, l'adquireix en propietat per venda de Salvador Marsal i Pons, amb data 11 d'octubre de 1928, pel preu final de noranta-cinc mil pesetes.⁹⁸ A més de les condicions pròpies de la compra-venda, a la mateixa escriptura s'exposen diversos tràmits previs a aquesta adquisició i es recull l'acta corresponent al Llibre de Sessions de la Comissió Municipal permanent del 24 d'agost de 1927 en la qual ja hi consta, com a punt destacat, la importància d'adquirir en propietat el Molí de la Vila: "cuyo edificio puede utilizarse para diferentes servicios municipales y principalmente para el servicio de aguas comunales y su elevación por fuerza hidráulica existente en el mismo, por cuyo motivo propone se acuerde por esta comisión la compra del mentado inmueble."⁹⁹ La Comissió no sols accepta la proposta, sinò que considera "que es de urgente e imprescindible necesidad la adquisición del referido edificio" i acorda la realització dels tràmits necessaris a tal efecte.

Així, a partir d'octubre de 1928 l'edifici del Molí de la Vila, local annex i terrenys corresponents passen a ser propietat de l'Ajuntament de Capellades i els seus locals i instal·lacions allotjaran serveis diversos. En un principi, i com a objectiu primordial, serviran per millorar i completar el servei municipal d'aigües, amb bona part de la planta soterrani de l'edifici dedicat al mateix. La resta de locals, més o menys ocupats al llarg del temps, tindran diverses funcions: magatzems,

⁹⁸ MMPC. "Escritura de Venta otorgada por D. Salvador Marsal y Pons a favor del Ayuntamientos de Capellades". Not. Antonio Jordá de Pedrolo. Piera ("Copia de la 1ª Copia que obra en el Ayuntamiento de Capellades").

⁹⁹ *Ibidem*.

seu temporal d'entitats i activitats varies: socials, esportives, culturals... Com a fetes importants cal destacar la instal·lació l'any 1948 del Museu Municipal, amb l'important llegat d'Amador Romaní: arxiu i col·lecció arqueològica-.

Uns anys més tard s'inicia el projecte paperer, que es porta a terme amb una àmplia col·laboració d'industrials, i la seva aportació de fons documentals, estris i equipament. Finalment, la que és la tercera i darrera etapa històrica, comença el 6 de juliol de 1961 amb la inauguració com a Museu Molí Paperer. Aquest ocupava la major part del nivell soterrani, amb les instal·lacions pròpies d'un molí paperer en actiu, i la planta baixa, amb l'exposició de documents, objectes, peces i col·leccions referents a la història, orígens i difusió del paper, amb especial atenció a la manufactura catalana i comarcal.

Per tant, inicialment i durant bastants anys, el museu paperer ocupava només les dues plantes mencionades. Aviat, i simultàniament, altres sectors de la resta de l'edifici es van utilitzar per a finalitats socials i docents. Així, part dels pisos superiors van allotjar, temporalment, un aulari d'ensenyament primari i, durant uns vint cursos, l'Institut d'Ensenyament Mitjà de Capellades.¹⁰⁰ En el primer pis també s'hi va instal·lar la naixent guarderia municipal, que hi va romandre deu anys.¹⁰¹

Per últim, traslladats els centres docents anteriors a nous edificis propis i adients, tenen lloc successives ampliacions del Museu que, finalment, acabarà ocupant la totalitat de l'edifici, amb un increment dels seus serveis i una adequada organització museogràfica, com es constata actualment.

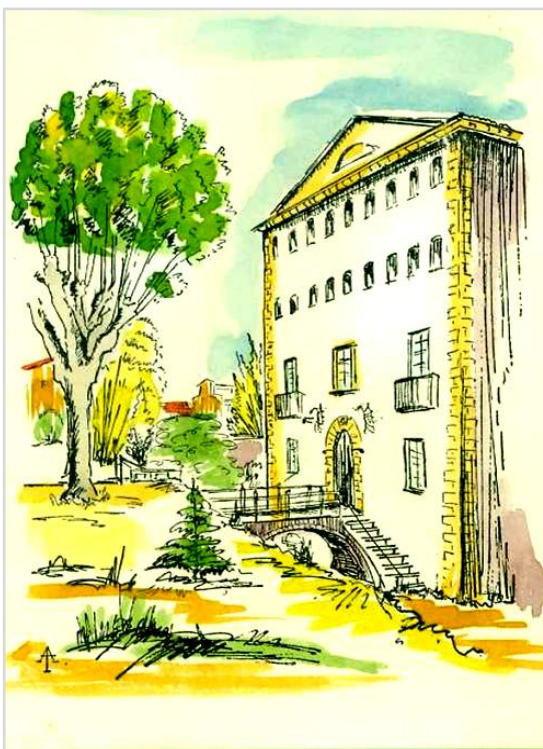
¹⁰⁰ En un principi, sota la denominació de "Colegio Libre adoptado de Enseñanza Media" com a filial del corresponent Institut d'Igualada. Posteriorment, com a Institut "Molí de la Vila", fent referència a la seva ubicació, nom que encara manté tot i el posterior trasllat i canvi d'emplaçament.

¹⁰¹ L'Institut va funcionar en aquest edifici des del 1968 fins el 1988 i la guarderia, del 1980 al 1990. Per ampliar aquestes i altres dades històriques, consulti's la fitxa corresponent del citat inventari de la Diputació de Barcelona: <http://www.diba.es/documents/429042/9cd05c1f-1d18-47da-aaf2-1f4aac0f29aa>

1.2.4. Estructura, elements i materials

El predomini longitudinal en un molí paperer de grans dimensions no era habitual, com ja s'ha remarcat. En aquest cas s'explica pel fet de correspondre a una construcció de la segona part del segle XIX que, dintre d'una estructura que es podria considerar "clàssica", incorpora nous materials. Considerant aquests aspectes, es pot parlar d'un exemple singular dintre l'arquitectura paperera.

Alguns trets d'aquesta singularitat es poden observar a la planta inferior, o soterrani, segons la distribució de les naus que la conformen. Així, la configuració habitual –formada per tres o quatre crugies paral·leles i una o dues de transversals- en aquest cas, les primeres es perllonguen i ocupen enterament la llargada de l'edifici, prescindint de tota crugia transversal.



136. Molí de la Vila. Cara Oest.
(Postal, dibuix de Ton Argelich)

Externament es fan evidents els tres nivells bàsics paperers, mantenint així l'estructura habitual:

- _ 3/ pisos superiors: dues plantes destinades a l'assecatge del paper.
- _ 2/ primer pis: habitatge o espai residencial. Planta baixa: espais comuns; predomini d'estances utilitzades en tasques papereres complementaries.
- _ 1/ nivell inferior o semisoterrani: espai productiu, on es realitzen les operacions bàsiques per a la fabricació del paper.

Els cinc pisos del conjunt edificat es distribueixen, per tant i de baix a dalt, de la manera següent: soterrani, planta baixa, primera planta i dues plantes superiors, amb les característiques *ventanes* dels miradors o estenedors.

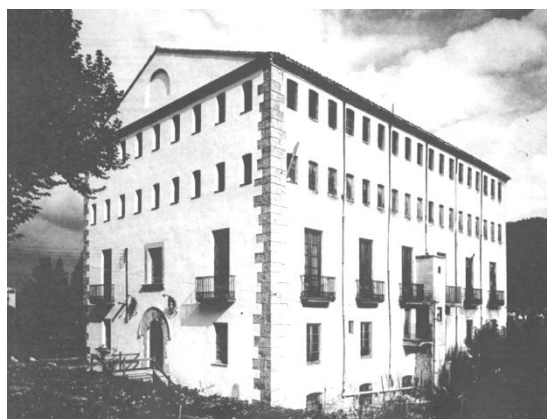
Aquesta visió externa es correspon amb una determinada distribució interior, que seguia les pautes papereres tradicionals. En la seva adequació com a museu paperer, s'han produït alteracions en la distribució interna d'algunes de les plantes, com es veurà en l'anàlisi de les mateixes.

- Materials

La pedra de *turo* continua sent un dels principals materials utilitzats com a suport i els carreus corresponents constitueixen el conjunt de voltes del soterrani. Externament, el *turo* es fa present en els quatre grans caires de l'edifici, emmarcant visualment l'extensa superfície dels murs.

Els materials de construcció d'aquests són, principalment, la tàpia i el paredat, amb revestiment de morter. El maó s'utilitza en alguns arcs de la planta inferior. La fusta conforma elements estructurals, com bigues, jàsseres i encavallades. A les plantes superiors apareixen, de forma innovadora, les columnes de ferro. La disposició de les mateixes s'observa clarament a l'última planta, formant dues filades longitudinals que sustenten les encavallades de fusta sobre les quals es disposa el conjunt de les bigues de la coberta. Aquesta es revesteix de rajola pintada de color blanc, sobre corresponents llates de fusta.

A la planta principal de l'habitatge es distribueixen, simètricament a les quatre façanes, els diversos balcons, que disposen de baranes de ferro forjat.



139 i 140. Imatges de l'edifici abans i després de la seva restauració externa. La primera correspon al mes de febrer de 1963 i la segona, al novembre de 1964. Anteriorment, entre 1959 i 1961, s'havien realitzat les obres d'acondiament interior com a Museu Paperer, segons projecte de l'arquitecte Camil Pallàs, del Servei de Catalogació i Conservació de Monuments de la Diputació Provincial de Barcelona. (Fotografies del Servei de Patrimoni Arquitectònic Local de la Diputació, R. 54845 i R. 55540, respectivament).

1.2.5 Distribució d'espais i línies de circulació

A l'interior, es pot conèixer l'organització i característiques dels diversos espais i la seva relació, tenint en compte les activitats productives i residencials originals, i la seva funció actual, amb els canvis que aquesta ha originat.¹⁰²

- Zona de producció

Al nivell inferior de l'edifici s'hi accedeix des de la planta baixa del mateix, mitjançant un tram de l'escala general situada prop de l'entrada est. L'ampli espai es distribueix formant 3 crugies que, com s'ha exposat, segueixen la direcció del carener de la teulada. Totes tres estan cobertes amb volta de pedra de *turo* i recorren regularment i uniforme la llargada de l'edifici. Aquesta continuïtat queda visualment trencada per l'existència d'alguns envans disposats transversalment amb la finalitat d'acotar espais segons la disposició de les diverses instal·lacions allotjades.

La separació entre les tres naus ve donada per gruixudes parets mestres, amb algunes arcades com a elements estructurals i de circulació. Una d'elles, recoberta amb ceràmica vidriada, comunica les dues primeres naus. Una altra de semblant, del mateix material però tapada, queda a continuació, actualment darrera de l'envà que delimita l'aula taller.



141. Arc de separació entre dues naus

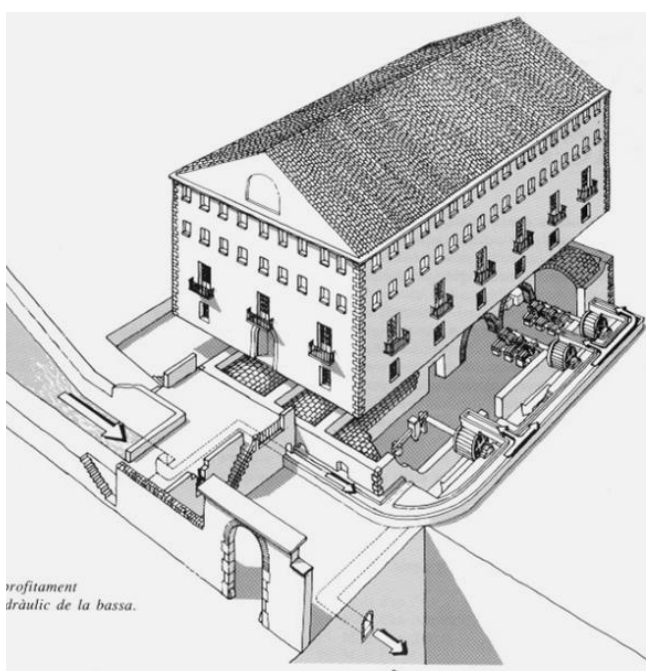


142. Arcada de pas cap a la roda

¹⁰² Per a un millor coneixement d'aquests i altres aspectes, vegi's les publicacions següents: *El Museu-Molí Paperer de Capellades. Guia per a visitar-lo, història de l'origen del paper i la seva industrialització.* (diverses edicions). RABAL, Victòria; SOTERAS, Àngel i altres: *El Molí Paperer de Capellades.* Quadern Didàctic. LLORET, Ton; RABAL, Victòria; FERNÁNDEZ, Magda: *El Museu Molí Paperer de Capellades.* Quaderns de Didàctica i Difusió – 5.

Entre la segona i la tercera nau se situen dos grans arcs de les mateixes característiques, permetent la circulació entre elles. Estan formats per una doble filera de maó col·locat a plec de llibre, constituint arcs aparellats de notable factura. Una disposició semblant té l'arcada, en part practicable, on hi ha la porta que comunica el conjunt d'aquesta planta o soterrani, amb l'espai lateral adjunt on es dona la circulació de l'aigua amb les corresponents rodes.

El recorregut de l'aigua és un dels aspectes més interessants de tot molí paperer. En aquest cas, la proximitat a la deu de la *bassa* permet un aprovisionament directe de la mateixa, amb aigua sempre clara i, generalment, de cabal regular. Una derivació, parcialment coberta amb pedra de turo, segueix lateralment l'edifici. Els salts d'aigua repartits en aquest canal posaven en funcionament les corresponents rodes.



El canal principal de la bassa, passant per l'exterior de la façana sud, forma l'inici del conegut com a *rec del Corronaire*, format per la part descoberta de la conducció d'aigua, abans anomenat *Rec Major*, que recorre el pla de Capellades i continua el seu trajecte seguint el pendent de la denominada Costa dels molins, fornint d'aigua els mateixos.

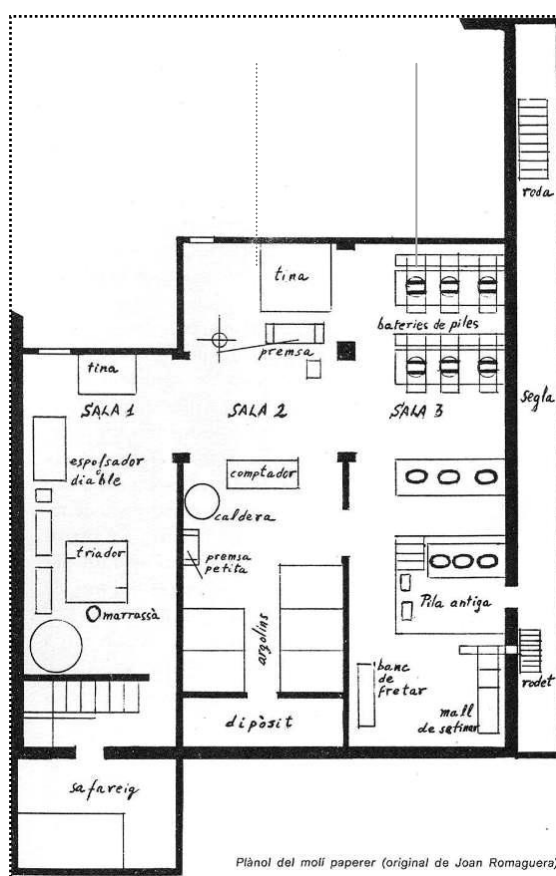
143. Esquema distribució de l'aigua
(Quaderns de Didàctica i difusió n. 5, p.5)

Retornant al nivell inferior de l'edifici, s'hi troba el nucli productiu primordial i, com a tal, se situen en ell els dispositius i elements de preparació i transformació de la primera matèria i d'elaboració del paper. Com a propis i exclusius d'aquests espais cal mencionar, principalment, tots els mecanismes moguts per la força hidràulica i els instruments de la fabricació pròpiament dita: bateries de piles i maces, mall setinador, així com les tines d'elaborar el paper.

Actualment, en la seva funció com a museu, mostra les mateixes instal·lacions com a part principal de la manufactura, però també s'hi troben elements corresponents a altres fases del procés, com poden ser el perol, el comptador i l'espolsador que, pròpiament, correspondrien a altres espais.¹⁰³ Es dona així una certa acumulació d'instruments i dispositius amb la finalitat de donar a conèixer de forma concentrada la majoria d'etapes de la manufactura paperera que, originàriament, ocuparien estances situades en altres plantes de l'edifici. A grans trets, la distribució general es pot veure en el plànol adjunt¹⁰⁴:

L'accés a aquest nivell es fa per una de les crugies laterals, i en ella se situen els elements propis de l'espolsador, amb la taula o triador de draps i les seves dalles, el piló i el marrassà i el proper torn espolsador, com a elements originals i propis de la primera fase del procés productiu. Al fons, es troba un dipòsit o tina quadrangular de pedra, que fa la funció de podridor.¹⁰⁵

La següent fase de la manufactura paperera se situa a la nau oposada (Sala 3 al plànol). És aquí on es pot conèixer l'antic procediment de preparació del drap, mitjançant el funcionament de les bateries de piles, amb les grans maces i l'arbre de lleves.



144. Distribució i equipament del soterrani

¹⁰³ El comptador estaria situat a la planta baixa on, potser, també s'hi trobaria l'espolsador, amb la tria dels draps. Aquest últim aspecte sembla confirmar-se amb l'existència al costat de la porta d'entrada d'una petita construcció en forma de prisma que s'utilitzaria a manera de trapa per tirar els draps triats directament al dipòsit o *podridor* dels mateixos, ja que coincideix i té sortida en una petita estança inferior apropiada per a aquest fi.

¹⁰⁴ *El Museu-Molí Paperer de Capellades. Guia per a visitar-lo, història de l'origen del paper i la seva industrialització*. Reimpressió de la 5ª edició, 1991. p. 83. Plànol de Joan Romaguera.

¹⁰⁵ A continuació, tot i que no ve recollit en el plànol, hi ha actualment l'aula adreçada a la realització de tallers escolars i familiars, de manufactura de paper, on s'imparteixen també diversos cursos sobre aquest material i les seves aplicacions. Al fons de tot, s'hi troben instal·lacions i serveis d'aigua municipals.

També hi ha el mall setinador, com a element destacat mogut amb energia hidràulica. Des d'aquesta nau es pot sortir a l'exterior adjunt per observar les rodes pròpies d'aquests mecanismes.

A la nau del mig, destaca la tina –nucli bàsic de fabricació i unitat productiva del molí- i els seus elements complementaris. Prop d'ella se situa la gran premsa de fusta i ferro, com a mecanisme indispensable en aquesta fase. També hi ha alguns dipòsits, o *argolins*, per guardar la pasta prèviament preparada.

A la part central d'aquest mateix espai hi ha instal·lats dispositius, aparells i elements corresponents a fases posteriors de la manufactura paperera, com l'encolat dels fulls, amb el perol per a la preparació de la cola, el mullador i la premsa corresponent. També s'hi mostra la taula del comptador. Igualment es representa en petita escala la funció d'assecatge que correspondria als miradors o estenedors.¹⁰⁶

Els espais situats al fons de cada una de les tres naus, que no vénen marcades en el plànol, allotgen dispositius i elements complementaris i de serveis. L'aula taller, situada a continuació de la sala 1, com ja s'ha mencionat, és l'única d'aquestes estances obertes al públic.

Menció especial mereix el local que rep el nom de *safareig*. Situat fora del perímetre general de l'edifici, queda per sota de la banda externa del mateix. Constituint per pedra de turo, la seva configuració sembla més antiga que la resta. Una hipòtesi que aquí tot just apuntem és la possibilitat que formés part de l'estructura de l'antic molí fariner enderrocat en construir-se la *bassa*, ja que segons l'escriptura de Conveni entre els nous propietaris d'aquell i els fabricants de paper de Capellades, els primers quedaven obligats a derruir el molí existent, amb l'advertència següent: "*debiendo derruir todo el molino menos aquellas paredes que el arquitecto considere necesarias para seguridad y ventaja de la balsa nueva.*"¹⁰⁷

¹⁰⁶ La visita al Museu és la forma idònia de conèixer cada una de les diverses instal·lacions, tant en la seva situació actual, com en el seu origen, mitjançant la informació històrica corresponent.

¹⁰⁷ AHPB. Not. Barcelona: Josep Pla i Soler. Manual 1859, 4 abril, f. 224. La confirmació d'aquesta conjectura requeriria uns estudis concrets i especialitzats.

La il·luminació del conjunt de la planta es resolia per mitjà de grans lluernes, situades a la part superior dels murs laterals, que aprofiten el desnivell per a captar llum natural.

Tenen forma de finestres rectangulars, amb la part superior lleugerament arquejada, amb vidres i reixes exteriors de protecció. A l'interior presenten un marcat esplandit triangular que esqueixa la volta de pedra i permet una major entrada de claror. La mateixa distribució es donava a la cara oest, tot i que, posteriorment, les instal·lacions veïnes que corresponen a la piscina municipal han alterat la seva percepció externa i, internament, les grans lluernes conformen obertures cegues.



- *Habitatge i àmbit conjunt*

145. Lluernes de la nau lateral esquerra

Aquestes funcions ocupen les plantes baixa i primera. Cada una d'elles tenen trets en comú, com és la distribució general d'espais, seguint l'estructura de les tres crugies. En la seva funció com a molí paperer en actiu, la planta baixa inclouria principalment estances laborals, alhora que seria el lloc de pas i d'entrada i sortida de mercaderies i d'expedició del paper fabricat. La primera planta, quedaria més reservada a habitatge, amb una funció bàsicament residencial. Com a planta noble, destaquen, com s'ha mencionat, el conjunt de balcons que recorren les quatre façanes de la mateixa, sis a cada banda lateral i tres a les frontals. A la planta baixa es distribueixen un nombre similar de finestres, excepte en l'espai central, ocupat pels dos portals.

La distribució actual d'aquestes dues plantes manté els trets principals, adaptats, però, a una nova funció. Així, l'espai central de la planta baixa comprèn tres departaments: dues entrades, una a cada extrem, i la sala d'exposicions al mig, on es mostren els processos actuals de fabricació del paper i les múltiples aplicacions d'aquest.

La visita al museu s'inicia, passant per l'entrada principal o zona de recepció, a la part lateral dreta, on s'exposa la història del paper: antecedents i origen, la seva expansió i recorregut, i la localització i tipologia dels molins paperers catalans, així com determinats elements referents a la funció productiva dels mateixos –fabricació i comercialització del paper- mitjançant objectes, com les habituals *formes*, mostres d'antics papers i de marques de fàbrica –filigranes i caràtules- mapes i esquemes, fotografies, maquetes, etc. A la banda esquerra se situen alguns serveis, com la botiga, i locals de treball intern del museu: direcció, gestió i administració, així com els relacionats amb la planificació i organització de visites i activitats.

Tot i les obres per a la seva adequació com a Museu, com poden ser la modificació i separació d'espais i els canvis en el paviment, tant en aquesta planta com en les superiors es mantenen les bigues de fusta i els revoltos originals.

L'accés al primer pis es fa per un tram superior de la mateixa escala que baixa al soterrani, escala que en el seu conjunt recorre totes les plantes de l'edifici.¹⁰⁸

El primer pis, en el seu origen destinat primordialment a habitatge, es distribueix en una gran sala central i altres dues laterals, on se situarien les cambres i habitacions. El envans que separaven les diverses estances residencials s'han eliminat, quedant de manifest l'ampli espai de les tres llargues crugies originals.

La central es disposa com a lloc de pas, mostrant, alhora, alguns estris i utilatge paperer. Una de les crugies laterals queda destinada a exposicions temporals i conserva l'ampli espai sense compartimentar. L'altra, recentment remodelada, inclou una nova sala d'exposició permanent anomenada: "El paper de la impremta" i es presenta parcialment dividida per seccions, organitzant l'àmbit en funció del seu ús actual.

En conjunt, en bona part d'aquesta planta es manté la sensació d'amplitud i claredat, amb una excel·lent il·luminació natural gràcies a la distribució dels nombrosos balcons.

¹⁰⁸. Aquest recorregut també es pot fer, actualment, amb l'ascensor situat a la banda oposada de la planta. Enfront del mateix hi ha una altra escala construïda posteriorment que permet la circulació cap als pisos superiors.

- *Plantes superiors*

Les dues plantes d'estenedors o *miradors* presenten, actualment, una situació diferent. El primer mirador s'ha compartimentat totalment, quedant anul·lades les seves característiques originals, tot i que, externament, es manté la visió habitual, amb les rengleres de *ventanes* regulars i uniformes. A l'interior, però, l'ampli espai obert i lliure, propi d'aquest nivell, actualment queda fraccionat en diversos compartiments per allotjar dependències específiques. Així, a partir d'un passadís central, es distribueixen les diverses estances: biblioteca i arxiu, auditori i sala de conferències, laboratori, sala de conservació i restauració, dipòsit, magatzem i serveis, etc., de forma i dimensions diferents, segons l'ús i funció a què van destinades.

Aquesta planta, per tant, queda molt fragmentada i els seus elements més característics, com la sèrie de pilars de ferro, només es veuen individualment o en petits grups. Sí que es pot observar clarament la forma i elements dels mateixos, així com també la seva funció, com a suport de les jàsseres que permeten prescindir de les parets mestres de les plantes anteriors. El sostre manté les bigues amb revoltos originals, però la seva visió esdevé també parcial, limitada pels envans que formen els diversos departaments.

Al contrari que l'anterior, el segon mirador, o planta superior de l'edifici, manté en tota la seva magnificència l'amplitud de l'espai original. És aquí on es posa clarament de manifest la innovació estructural que va suposar la incorporació de pilars de ferro, substituint els d'obra habituals en les construccions papereres anteriors.

La doble disposició lineal dels pilars -en dues fileres de cinc- marquen clarament les tres crugies i, alhora, permeten la completa visió de tot l'àmbit general, que queda ressaltat en la seva part superior per l'imponent conjunt de l'embigat original.

La coberta està formada per cinc grans encavallades que marquen set seccions transversals. Cada una d'elles inclou un total de vint-i-quatre bigues, distribuïdes de forma igual i simètrica -dotze i dotze- a banda i banda de la biga carenera i paral·leles a la mateixa. Sobre les bigues es reparteix un entramat de cabirons i llates, on recolzen les plaques de la coberta.



146 i 147. Detall de les columnes i conjunt del bigam de la coberta.

L'encavallada és del tipus anomenat de *monjo*, nom que rep la peça de fusta que, situada verticalment en el centre i juntament amb el seu complement de ferro, consolida el conjunt. Els extrems del tirant de cada encavallada es recolzen en els dos pilars que els fan de suport. Així és possible la gran dimensió dels cavalls, que es perllonguen fins als murs laterals.

Els deu pilars són tots iguals, de tronc cilíndric i regular.¹⁰⁹ La base queda encaixada en el sòl, el paviment del qual està completament renovat. La part superior del pilar es reforça amb dues peces triangulars laterals; coronant el conjunt, la placa rectangular superior queda fermada al tirant per mitjà de quatre grans claus.

L'espai d'aquesta planta ofereix una perspectiva dual i complementària. La simplicitat i lleugeresa dels pilars permeten una visió horitzontal oberta i diàfana, que contrasta al pla superior amb la grandiositat i complexitat de la coberta

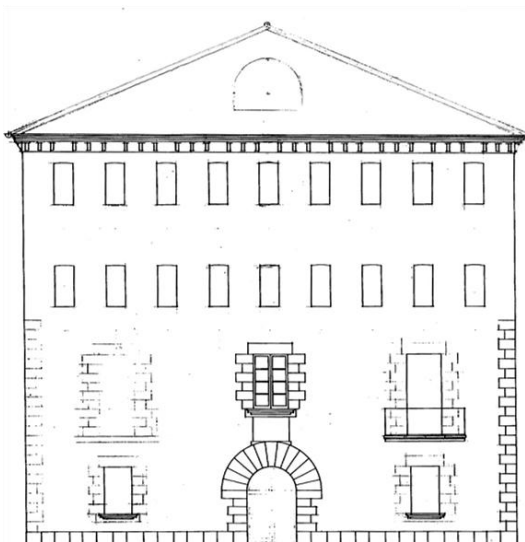
Les obertures poden donar encara més varietat a la percepció de l'espai interior. Les nombroses *ventanes* es reparteixen simètricament, en nombre de nou als capcers i de divuit a les cares laterals.¹¹⁰ Segons les múltiples combinacions que es poden fer obrint i tancant totalment o parcialment les

¹⁰⁹ Les columnes del pis inferior tenen les mateixes característiques.

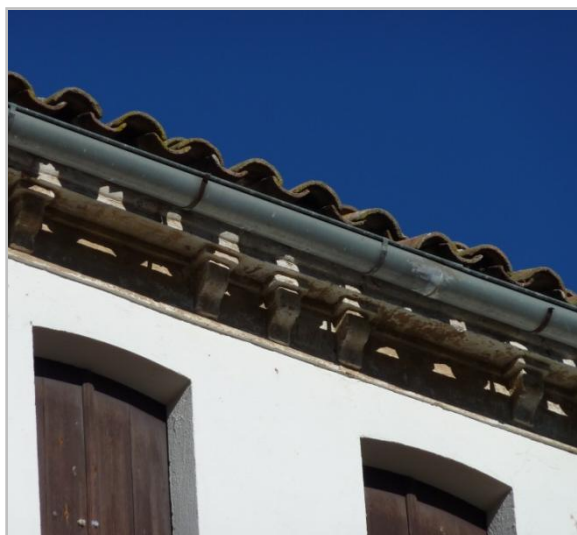
¹¹⁰ Això dóna un total de cinquanta-quatre *ventanes* en aquest pis i el mateix nombre en el de sota. Les seves característiques són uniformes, repetint un mateix model.

mateixes, s'originarà una lluminositat de tons i intensitats variables; sempre, però, ressaltarà la visió ampla i diàfana general.

A l'exterior, i coronant l'edifici, s'estenen les dues extenses vessants de la gran teulada, que té la teula àrab com a revestiment. Els ràfecs laterals estan formats per filades de teules, que vessen a un canal de zinc. Dos canons del mateix material recolliran les aigües de la pluja, aconduint-les verticalment al llarg de cada una de les façanes laterals. Una cornisa de rajola i llosa ressegueix tot el perímetre, mostrant un conjunt de permòdols, distribuïts regularment en grups de tres com a elements de suport. Semblantment, com ja s'ha indicat, la mateixa cornisa es perllonga a les façanes frontals on, tot remarcant el capcer, constitueix alhora un sobri element ornamental.



148. "Alçat inacabat de la façana"
Esborrany. Camil Pallàs, arquitecte
(Diputació de Barcelona. Servei de Patr.
Arquitectònic local. Reg. 1198/45/14/6)



149. Detall de la cornisa del ràfec lateral

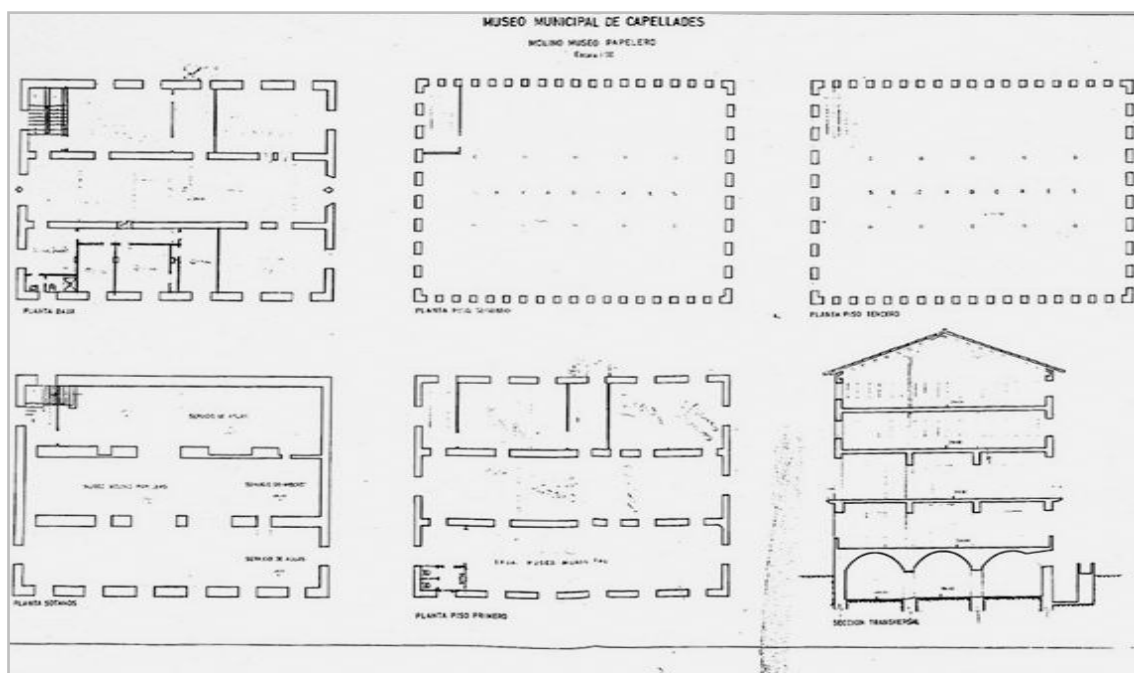
- Línies de circulació

Com en tot molí paperer, les tasques productives es distribuïen en els diversos nivells de l'edifici, ocupant la pràctica totalitat dels espais, a excepció de les estances exclusivament residencials. El treball paperer, per tant, originava dos circuits distints i complementaris. Així hi havia recorreguts horitzontals establerts per plantes o nivells del molí –per exemple, al soterrani amb el trànsit que originava la preparació i la fabricació del paper, com es pot constatar en la visita al mateix- i uns altres trajectes que recorrien verticalment el conjunt de l'edifici, fet que es fa patent amb la situació de l'assecatge del mateix paper a

les plantes superiors. Entremig, tota una sèrie de recorreguts més o menys extensos, en funció de les diverses fases de la manufactura.

En el cas del Molí de la Vila, el trànsit vertical tenia com a principal element l'escala original, que està situada a tocar del portal d'entrada de la cara est, i manté un doble sentit: de baixada cap al nivell inferior, on es troben les instal·lacions pròpiament productives, i de pujada a les diverses plantes. Anteriorment hi havia també una escala central entre la planta baixa i el primer pis, que es va suprimir

Reformes més recents, van ampliar els elements de comunicació, facilitant la total accessibilitat, amb la construcció d'una nova escala que puja des de la planta baixa fins a l'últim pis, sense comunicar, però, amb el nivell inferior, i amb la instal·lació d'un ascensor (any 1993) que recorre verticalment les cinc plantes, o sigui, la totalitat de l'edifici; escala i ascensor estan situats un enfront de l'altre, junt a l'entrada oest, actualment la més usual.



150. Plànols de les cinc plantes i alçat transversal. Projecte de rehabilitació com a Museu Paperer [c. 1959-1963]. Camil Pallàs, arquitecte. (Diputació de Barcelona. Servei de Patrimoni Arquitectònic Local. Reg. 1197/45/14/6)

1.2.6. Permanència i dinàmica actual

Com a cloenda de l'anàlisi anterior pot ser convenient fer unes breus conclusions que permeten valorar "el Molí de la Vila" en la seva trajectòria i funció actual. Els seus trets característics es poden establir en dues vessants: com a construcció o bé immoble i en l'equipament que conté, que formen un ampli i valuós conjunt de patrimoni paperer.

En el primer cas, com a patrimoni arquitectònic, l'edifici manté el caràcter original, posant formalment de manifest la tipologia paperera, amb la seva disposició i elements característics. Es converteix així en testimoni de les construccions comarcals, tant o més a valorar en el temps actual en què moltes d'elles segueixen un procés de modificació o d'abandonament, quan no de pèrdua irreparable.

La remodelació d'espais interiors respon a la seva situació present, per tal d'oferir les condicions apropiades com a museu. En aquesta funció, la dinàmica que desplega manté el passat, però, alhora, es manifesta totalment vinculada al present i projectada al futur. En el primer aspecte, presenta una meritòria i doble condició, ja que a la pràctica més estàtica de museu s'hi uneix l'activitat del molí, que permet "veure i viure" el procediment paperer tradicional, d'una manera personal i activa, en un context específic i amb l'ús d'instal·lacions, dispositius i materials genuïns. En aquest procés, cal considerar de gran valor la tasca de salvaguarda d'un vocabulari paperer –noms, accions, atributs...- com a patrimoni immaterial, que el lèxic de la indústria actual ja no registra. És així com manté i dona a conèixer de forma precisa l'antiga manufactura pròpia dels molins paperers de la zona, de la qual, actualment, esdevé paradigma.

A aquesta funció de conservació i difusió del passat, cal sumar-hi altres tasques que situen el paper com a material plenament vigent, tant en el seu ús habitual, com en noves aplicacions. Aquest últim aspecte considera el paper, a més de receptor, suport i difusor d'obra, com a element plàstic i agent de creació de la mateixa.

En un i altre aspecte, el Museu organitza activitats i cursos de formació, sempre amb el paper com a protagonista: Taller bàsic (des de l'any 1984), seminaris sobre conservació i restauració, taller d'Art-paper, exposicions... Diverses

vegades ha estat seu de congressos nacionals i internacionals d'història del paper i de les seves filigranes. També participa, en col·laboració amb entitats, productors i especialistes, en activitats i estudis referents a la fabricació actual i a les seves perspectives de futur, amb l'organització de jornades tècniques de la indústria paperera.¹¹¹

Com a centre d'estudi i de recerca, disposa d'una important biblioteca especialitzada en temàtica paperera en els seus diversos aspectes: històrics, tècnics, comercials, socials i econòmics, artístics, etc. i d'un extraordinari fons arxivístic propi, incrementat amb l'aportació de treballs i documentació de notables estudiosos, destacant els fons de Josep M. Madurell i Marimon, Pau Vila, Amador Romaní i Oriol Valls i Subirà, entre altres.

A més del projecte paperer, raó i ànima del museu, i responent a la seva antiga denominació de Molí de la Vila, manté també una funció social i cultural vinculada, prioritàriament, amb la vila de Capellades, però ampliant la seva disponibilitat a altres sectors, oferint el seu recinte i les seves instal·lacions a entitats, empreses i particulars per a la realització d'actes diversos: conferències, cursos, jornades d'estudi, reunions, cinema, teatre, exposicions, presentacions, celebracions... la seva excel·lent ubicació dintre el nucli de població i l'actual adequació dels seus espais brinden un àmbit propici i els serveis convenients per a un ampli ventall d'usos i d'activitats culturals i socials.

Tot conservant viva i vigent la manufactura paperera original, en les seves instal·lacions s'experimenta amb noves especialitats, amb elements variats i originals aplicacions. Citarem com a exemple, que el Museu va ser finalista dels Premis FAD 2013 pel seu producte "Paper Germinat: Ecllosió de vida", que mostra aquestes característiques: "El Paper Germinat és un producte que uneix l'art del paper fet a mà amb la gastronomia i la botànica. Las llavors de las diverses varietats del producte s'han barrejat amb paper fet a mà al museu, amb fibra de cotó 100%, lliure de clor elemental (ECF) i sense additius."¹¹²

¹¹¹ Per a un coneixement més detallat de l'àmplia gamma d'activitats, a més de la guia i quaderns didàctics del Museu ja esmentats i altres publicacions pròpies, és convenient consultar: <http://mmp-capellades.net/>.

¹¹² <http://www.papercapellades.com/>.