



UNIVERSITAT DE
BARCELONA

Els molins paperers

Origen, arquitectura, funció i evolució (Comarca de Capellades, 1700-1950)

Lourdes Munné Sellarès

ADVERTIMENT. La consulta d'aquesta tesi queda condicionada a l'acceptació de les següents condicions d'ús: La difusió d'aquesta tesi per mitjà del servei TDX (www.tdx.cat) i a través del Dipòsit Digital de la UB (diposit.ub.edu) ha estat autoritzada pels titulars dels drets de propietat intel·lectual únicament per a usos privats emmarcats en activitats d'investigació i docència. No s'autoritza la seva reproducció amb finalitats de lucre ni la seva difusió i posada a disposició des d'un lloc aliè al servei TDX ni al Dipòsit Digital de la UB. No s'autoritza la presentació del seu contingut en una finestra o marc aliè a TDX o al Dipòsit Digital de la UB (framing). Aquesta reserva de drets afecta tant al resum de presentació de la tesi com als seus continguts. En la utilització o cita de parts de la tesi és obligat indicar el nom de la persona autora.

ADVERTENCIA. La consulta de esta tesis queda condicionada a la aceptación de las siguientes condiciones de uso: La difusión de esta tesis por medio del servicio TDR (www.tdx.cat) y a través del Repositorio Digital de la UB (diposit.ub.edu) ha sido autorizada por los titulares de los derechos de propiedad intelectual únicamente para usos privados enmarcados en actividades de investigación y docencia. No se autoriza su reproducción con finalidades de lucro ni su difusión y puesta a disposición desde un sitio ajeno al servicio TDR o al Repositorio Digital de la UB. No se autoriza la presentación de su contenido en una ventana o marco ajeno a TDR o al Repositorio Digital de la UB (framing). Esta reserva de derechos afecta tanto al resumen de presentación de la tesis como a sus contenidos. En la utilización o cita de partes de la tesis es obligado indicar el nombre de la persona autora.

WARNING. On having consulted this thesis you're accepting the following use conditions: Spreading this thesis by the TDX (www.tdx.cat) service and by the UB Digital Repository (diposit.ub.edu) has been authorized by the titular of the intellectual property rights only for private uses placed in investigation and teaching activities. Reproduction with lucrative aims is not authorized nor its spreading and availability from a site foreign to the TDX service or to the UB Digital Repository. Introducing its content in a window or frame foreign to the TDX service or to the UB Digital Repository is not authorized (framing). Those rights affect to the presentation summary of the thesis as well as to its contents. In the using or citation of parts of the thesis it's obliged to indicate the name of the author.

2. APÈNDIX GRÀFIC

Les imatges que es mostren en aquest apèndix complementen les distribuïdes al llarg dels diversos apartats del volum 1 i amplien, il·lustren i reforcen els conceptes estudiats. Algunes que es repeteixen ho fan en relació a altres de similars, per tal de mostrar semblances i diferències.

Com a criteri de selecció s'ha tingut en compte oferir un ventall variat que abasti les característiques del patrimoni paperer en dos amplis grups: la construcció i la funció. En el primer, es mostren els materials, els elements i la seva disposició, les estructures de suport i alguns components addicionals o decoratius. S'exposa una classificació ordenada dels edificis paperers, segons variants tipològiques establertes.

En l'apartat funcional, es consideren els espais i els elements de la producció. Algunes il·lustracions d'estris i maquinària paperera tenen un complement indispensable en el vocabulari que les acompanya, tot definint gràficament els seus components, completant així el glossari del volum 1.

La connexió entre producció i comerç s'exemplifica amb les marques de fàbrica, principalment les filigranes i les caràtules. Per la seva singularitat i els valors documentals, formals i estètics que les defineixen, se'n reproduïx una àmplia mostra comparativa.

Finalment, es consideren dos components fonamentals: en primer lloc, el personal paperer, amb algunes fotografies de la primera meitat del segle XX. En darrer terme, es fa una breu referència a la indústria paperera i a la seva implantació, amb mapes de producció i de situació.

SIGLES

Es mantenen les sigles utilitzades en el volum 1 i en l'Apèndix documental. Aquí es reproduïxen les que consten en aquesta selecció gràfica.

ACA	Arxiu de la Corona d'Aragó
APC	Ajuntament de la Pobla de Claramunt
BC	Biblioteca de Catalunya
FDF	Fons documental familiar
ICGC	Institut Cartogràfic i Geològic de Catalunya
MMPC	Museu Molí Paperer de Capellades
MNAC	Museu Nacional d'Art de Catalunya

Sempre que és possible s'indica la referència d'arxiu o d'autor de cada imatge. Atenent al mateix criteri de l'anterior volum, i per tal d'evitar repeticions, les fotografies que no porten indicació d'autoria són fotografies pròpies, realitzades personalment.

Els molins paperers mencionats en aquest apèndix, es tracten individualment a l'apartat III. /3. A MANERA D'INVENTARI, pàgines 585 a 704 del volum 1. Per a una ràpida localització o identificació dels mateixos vegi's, al mateix volum, el mapa d'Oriol Valls i Subirà (imatge 7, p. 74) i el Quadre 15. MOLINS PAPERERS PER LOCALITAT I LÍNIA HIDRÀULICA (p. 694).

LA CONSTRUCCIÓ

Materials i elements de construcció



Cal Titllo



Ca l'Almiralló



Molí de Rigat

Pedra, tapia i paredat, de diversa composició, com a elements essencials en la construcció dels murs. Filades de carreus de pedra de turo a les cantonades



Molí del Marxandones



Cal Royo

Irregularitats del mur i superposició de materials i elements



Cal Serra



Molí de Pau Vidal

El maó es fa present en ampliacions o noves construccions del segle XIX



Cal Violant



Cal Serra



Molí de Carne

Contraforts de pedra com a defensa davant possibles rierades



Cal Royo



Conjunt de Ca l'afou

Elements externs de captació, derivació i protecció de l'aigua



Guardes de Cal Violant, sobre l'Anoia

Elements i estructures de suport. Arcs i voltes



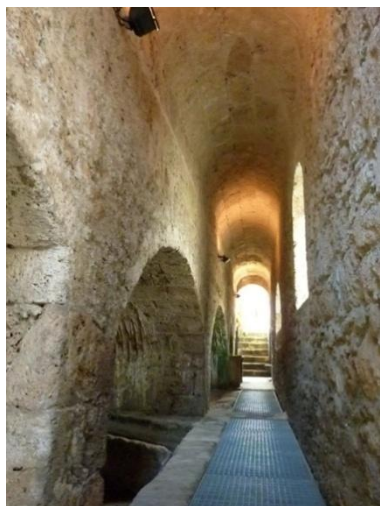
Molí de la Vila
Voltes i arcs de pedra.



Cal Coca



Cal Tiana
Doble volta de maó de pla

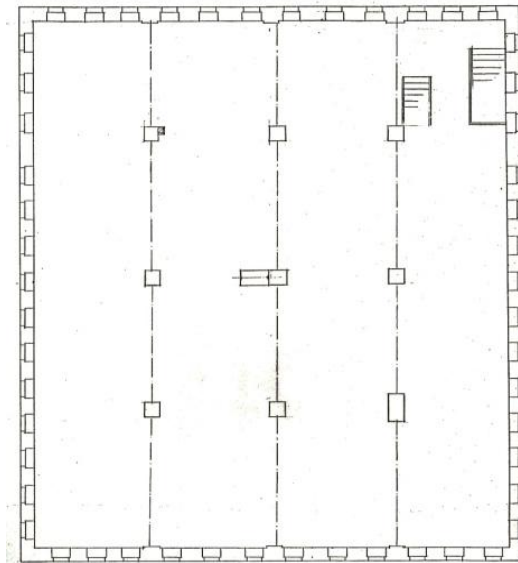
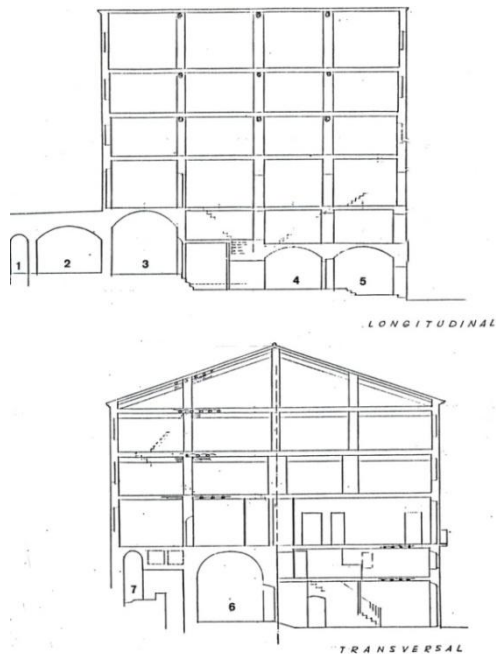


Cal Munné (Cal Farreras)
Voltes i arcs de pedra en les dues naus transversals Pilar de pedra i bigam de l'entrada



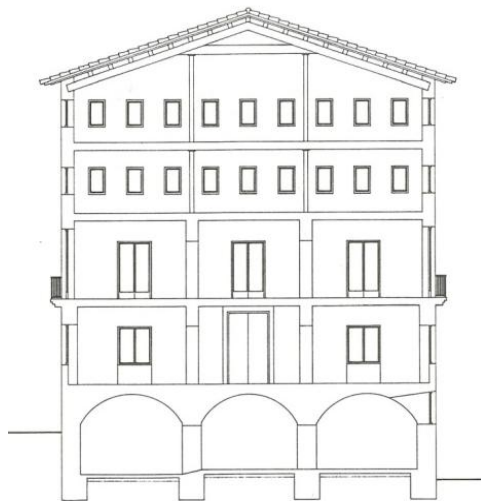
Molí de la Vila. Antiga volta que possiblement corresponia al molí fariner original

Estructura comparativa

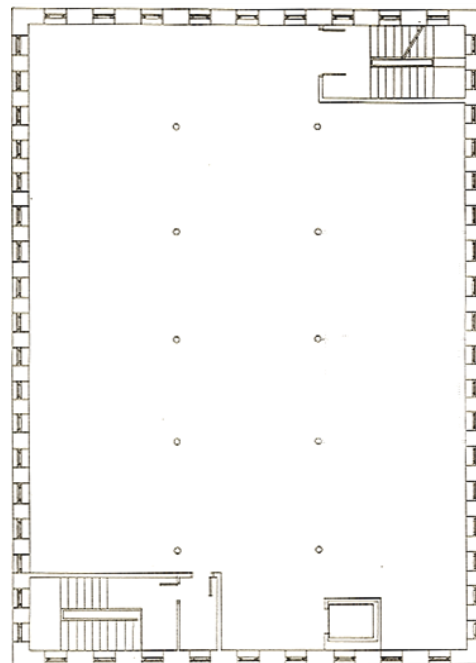


Planta del 2n. Mirador amb els pilars d'obra

Segle XVIII. Molí paperer de Francesc Farreras, construït el 1755 i ampliat el 1794. (Des de 1918, fàbrica Munné) Complexitat estructural amb un conjunt de set voltes al nivell inferior -5 longitudinals i 2 transversals. Pareds a l'entresolat i al primer pis i pilars d'obra als tres nivells superiors.



Secció transversal



Planta del 2n. Mirador amb columnes de ferro

Segona meitat del segle XIX. Molí paperer de Jaume Ferrer de 1867 (en la ubicació de l'antic Molí de la Vila. Des de 1961, Museu Molí Paperer). Tres voltes longitudinals donen consistència i uniformitat a l'edifici. Pareds al primer i al segon pis i, com a nou element, incorporació de la columna de ferro als dos nivells superiors

Elements i estructures de suport. La coberta:



Cal Munné, Conjunt i detall de l'embigat, sustentat per pilars i format per jàsseres, bigues, llates i rajoles



Cal Tortet

Dos tipus d'encavallades de paret a paret, sense pilars de suport

Molí Vell de Capellades



Molí Xic

Pilars que recolzen directament les jàsseres

Ca l'Esquerrà

Encavallades entre pilar i pilar

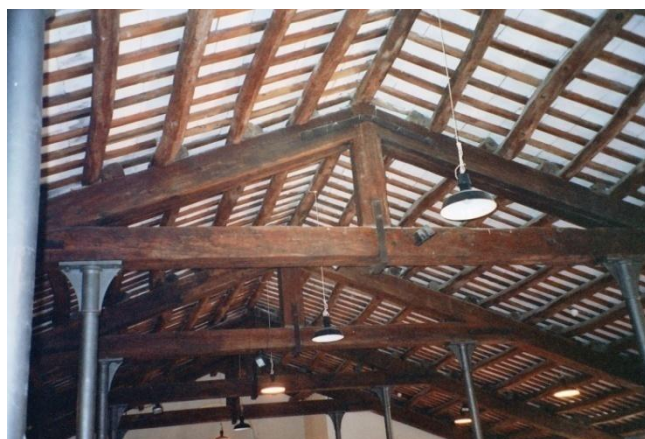
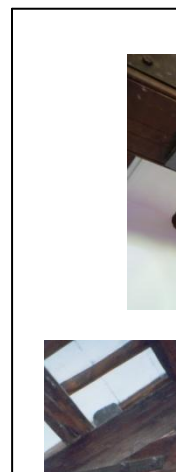
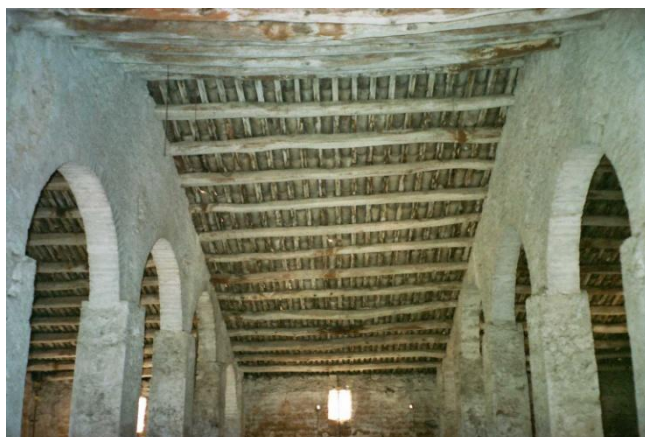
Estructures singulars



Arcs de suport al molí de Ca l'Almiralló



Disposició similar a Papelera Galan.
Bunyol (València)



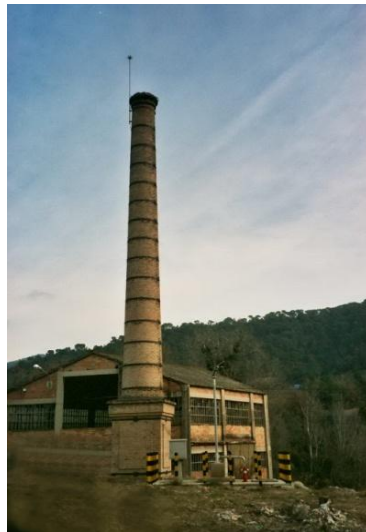
Columnes de ferro al Molí de la Vila (Museu Molí Paperer de Capellades)

Elements adjunts i complementaris

Xemeneies de maó, exemptes o adossades



Cal Patera



Cal Guarro



Cal Tort



Cal Serra



Molí del Boix

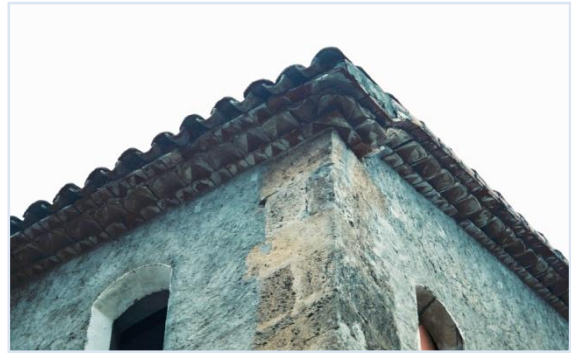


Molí Major



Cal Royo

Elements externs



Ràfecs compostos, amb filades de teula i de rajola pintada



Ca l'Afou

Caires de pedra i elements de fusta al voladís



Ca l'Amadora

Gran voladís de diferents materials



Cal Munné

Similitud d'elements de la cornisa que recorre el voladís de la teulada i remarca el frontó



Molí de la Vila



Molí de la Vila: repetició ornamental de permòdols al ràfec i a la cornisa que corona la gran portalada situada a la tanca d'accés

Portals, escuts i dates



Anton Ferrer. 1755



Francesc Farreras. 1755



Almirall. s/d



Josep Tort 1722 / 1750



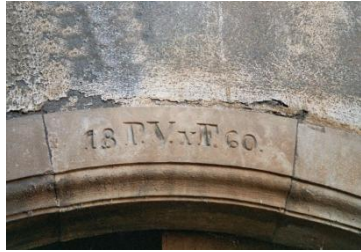
Joan Marra Romaní. 1771



J. Romaní. 1714. Renovació i nova construcció. 1851



Adjunt al Molí Blanc, 1827

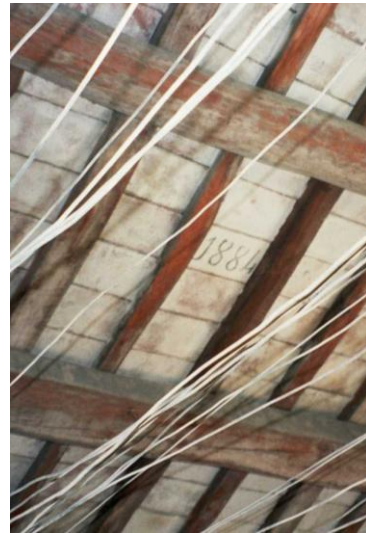


1754

1860

1882

Conjunt de molins de Pau Vidal



Dates de construcció, reforma i restauració que consten al mirador del Molí Vell de Capellades: 1731, 1884 i 1907, respectivament.



Cal Serra. 1790



Elements singulars i detalls utilitaris i decoratius



Antiga torratxa amb merlets al jardí de Cal Ramonet



Obelisc commemoratiu al jardí de Cal Violant



Cal Tort



Molí Blanc



Ca l'Almiralló



Molí Major



Cal Munné: llargandaix i picaporta de ferro , rajoles de paviment i rajoles blaves decoratives

Tipologia paperera segons la disposició de la planta

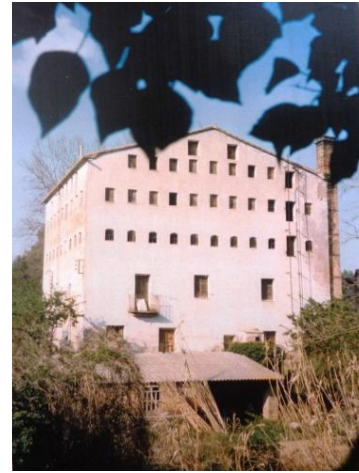
Planta aproximadament quadrada



Molí de Rigat



La Boixera



Molí Major

Planta marcadament rectangular



Fàbrica Nova



Molí de Pau Vidal



Molí de la Vila

Planta múltiple:



Cal Royo: Façana davantera graonada linealment. Part posterior amb diversos cossos entrelaçats



Cal Roda: disposició triple i irregular



Cal Serra: ampliació formant angle

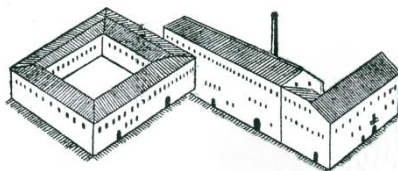


Cal Violant: cossos encreuats

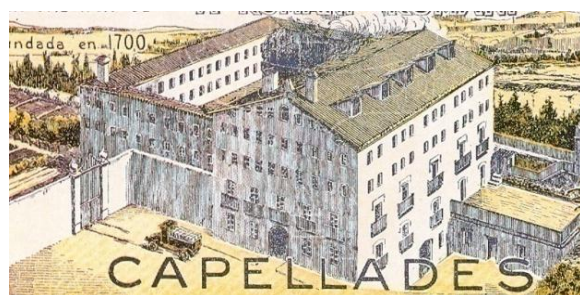


Cal Tort: confluència de diversos edificis (MMPC)

Una edificació singular: ampliació adjunta amb pati central



Cal Guarro: a la fotografia, construcció situada a l'esquerra. Al centre, Croquis general (MMPC). A la dreta, imatge cartogràfica (APC. Fot. Emma Mallent)



Cal Ramonet. Caràtula de Pere Mora (MMPC)



Cal Manell (MMPC)

(Nota: cal indicar que d'aquestes tres originals construccions, no se'n conserva cap)

Altres variants tipològiques: segons l'emplaçament i l'adaptació a l'entorn



Ca l'Esquerrà



Cal Royo



Molí Major

Molins situats al camp, en terreny planer i entre terres de conreu



Cal Furtugós

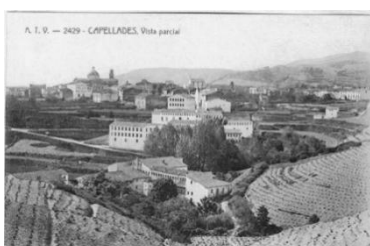


Cal Jeroni



Molí de Carme

Molins situats en nucli urbà



Molins de la Costa. Capellades i la Torre Baixa (MMPC)

Molins del Pas de l'Aigua (FDF)

Molins agrupats

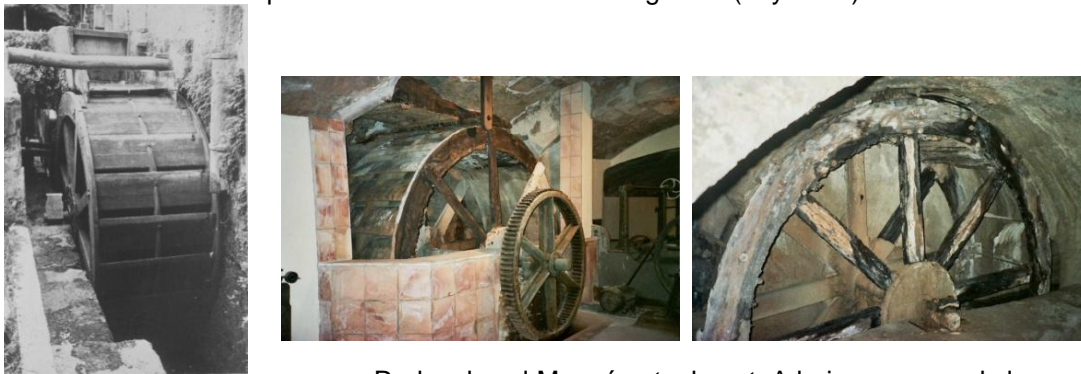
Altres condicionants tipològics: El nombre de plantes, principalment de miradors –una, dues o tres- indiquen la grandària del molí i la capacitat d'assecatge i, al mateix temps, distingeixen les seves condicions formals. Es donen també situacions diferents entre molins de riu, segons la proximitat al mateix, i els d'altres afloraments d'aigua. Reformes i ampliacions posteriors són, entre altres, factors que diferencien, destaquen o alteren la tipologia paperera.

LA FUNCIO

La roda hidràulica

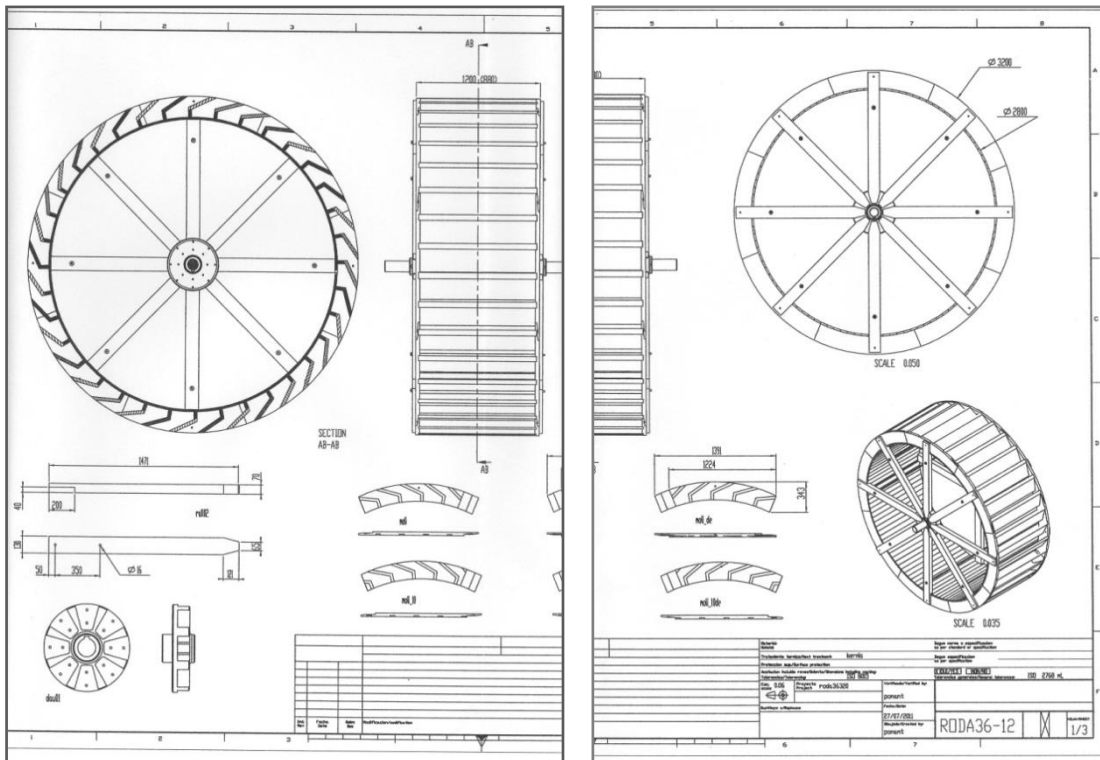


Tasca d'instal·lació d'una roda (MMPC). Sembla ser al molí de Cap d'en Pont. En aquest cas, podria ser la mateixa de les fotografies (any 1987)

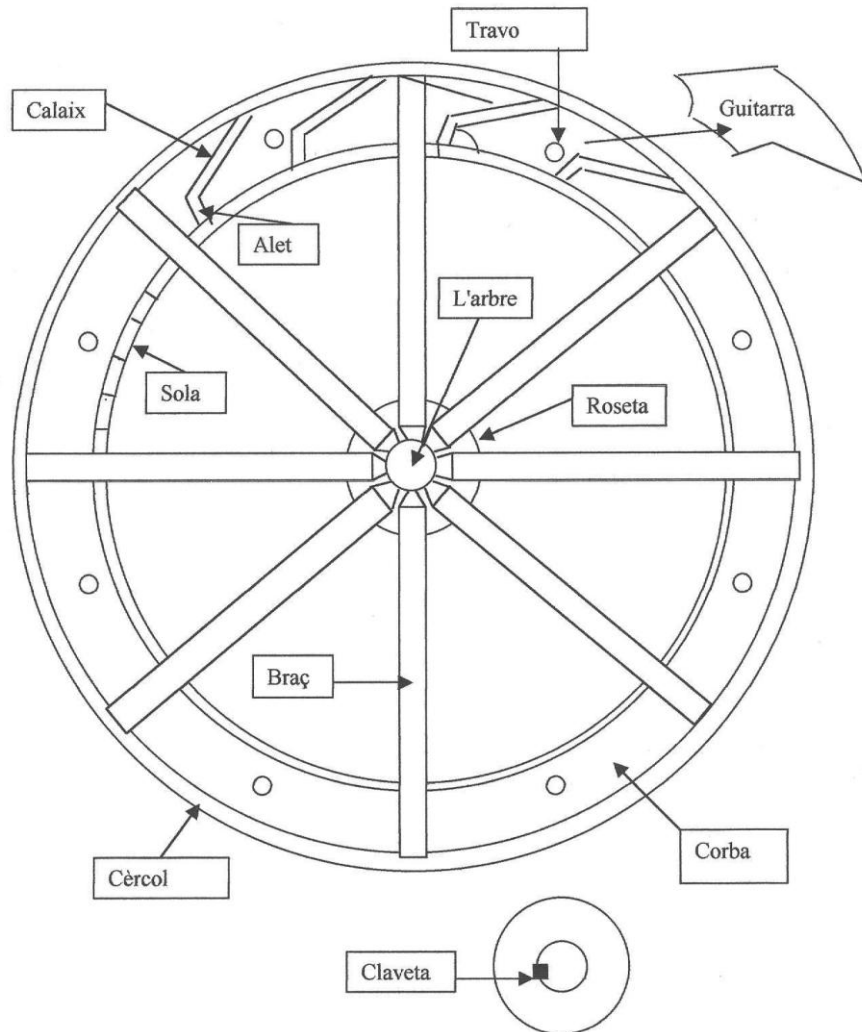


Roda de Cal Guarro 1927 (MMPC)

Rodes de cal Munné actualment. A baix esquema de les mateixes (dibuix d'Antoni Pons)




Roda d'aigua de Molí



Joan Maragall 13
CP. 08786 Capellades
TF. 93 8010807

Fusteria Castells



Roda d'aigua de Molí

L'arbre és un eix de ferro que va al centre de la roda , i va arrenyat per un coixinet a cada punta

La Roseta és una platina rodona de ferro , que entra dintre de l'eix on s'hi collen els braços de fusta

La Claveta és un quadrat de ferro , que s' encaixa entre l'eix i la roseta perquè voltin conjuntament

Els Braços són de fusta de roure, i van des de la Roseta fins la Corba collats amb cargols de ferro

La Corba és de fusta de roure i forma una rotllana a banda i banda de la roda

El Calaix antigament es feia de fusta de pi pinyoner, i anava agafat de una Corba a l'altre

L' Alet anava sota el Calaix a la par de darrera, estava fet de pi pinyoner anava de una corba a l'altre

La Sola era un encadellat de fusta de pi pinyoner, que seguia la Corba per la banda de sota i anava clavada a banda i banda de les Corbes

El Travo era una barra de ferro roscada pels caps, i anava de una Corba a l'altre lligant les Corbes i els Calaixos

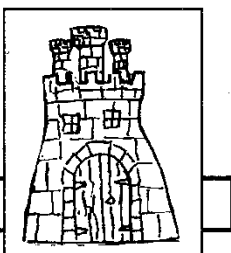
El Cèrcol estava fet de fusta de roure i segueix la circumferència de la corba aguantant el calaixos perquè no marxin en davant

La Guitarra era de fusta de pi pinyoner, i te la forma que queda dibuixada en la corba d'un un calaix a l'altre. Només es posava al mig del calaix si la roda era molt ample, se li deixava un pas al darrera perquè es comunicessin les aigües

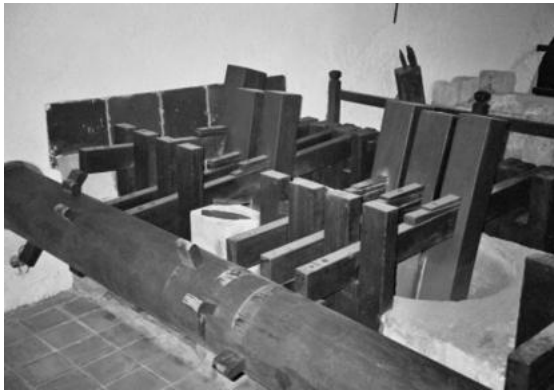
La Roda constava d'un Arbre, dues Corbes, vuit Braços a cada corba, dues Rosetes, dos Cèrcols, la Sola i els calaixos variaven segons el diàmetre de la Roda

Joan Maragall 13
CP. 08786 Capellades
Tf. 93 8010807

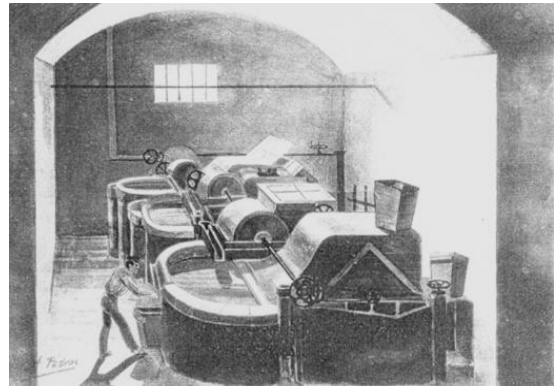
Fusteria Castells



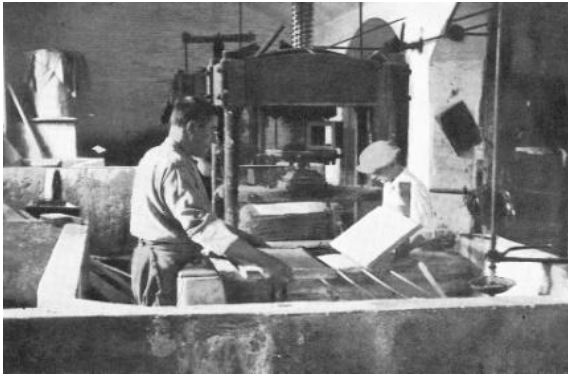
Procés comparatiu



Piles de maces al MMPC



Piles holandeses (MMPC)



Elaboració del full a la tina (MMPC)



Màquina de fer paper (MMPC)

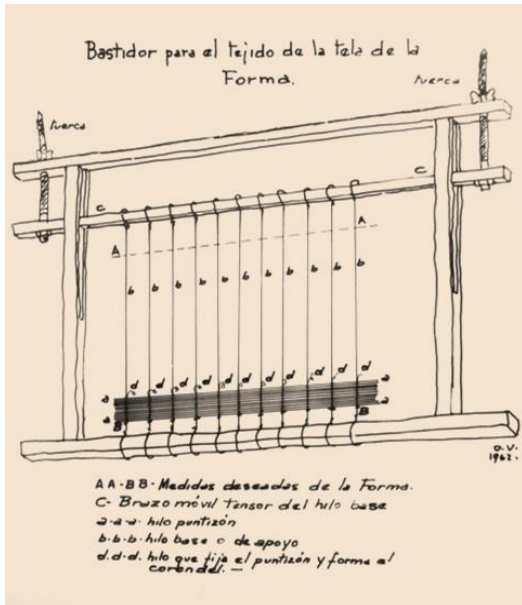


Mall setinador al MMPC

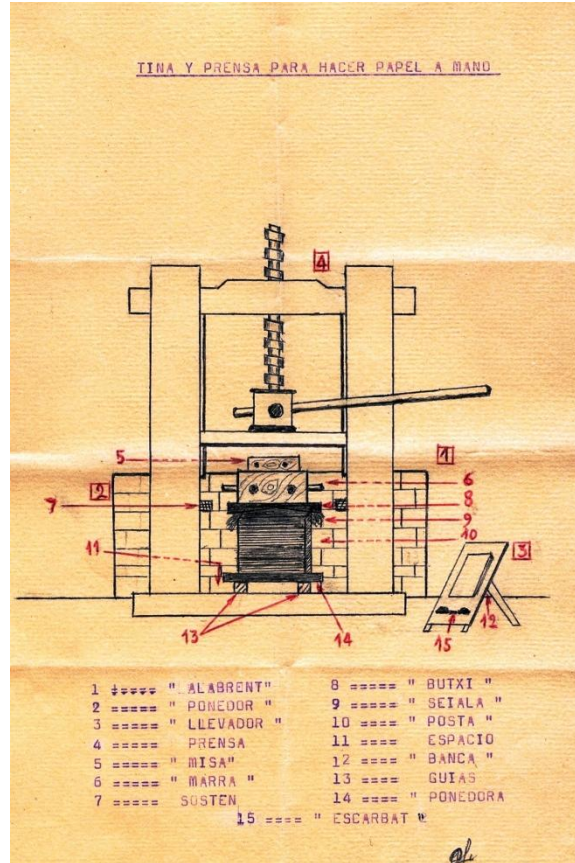


Setinador de corrons fàbrica Munné

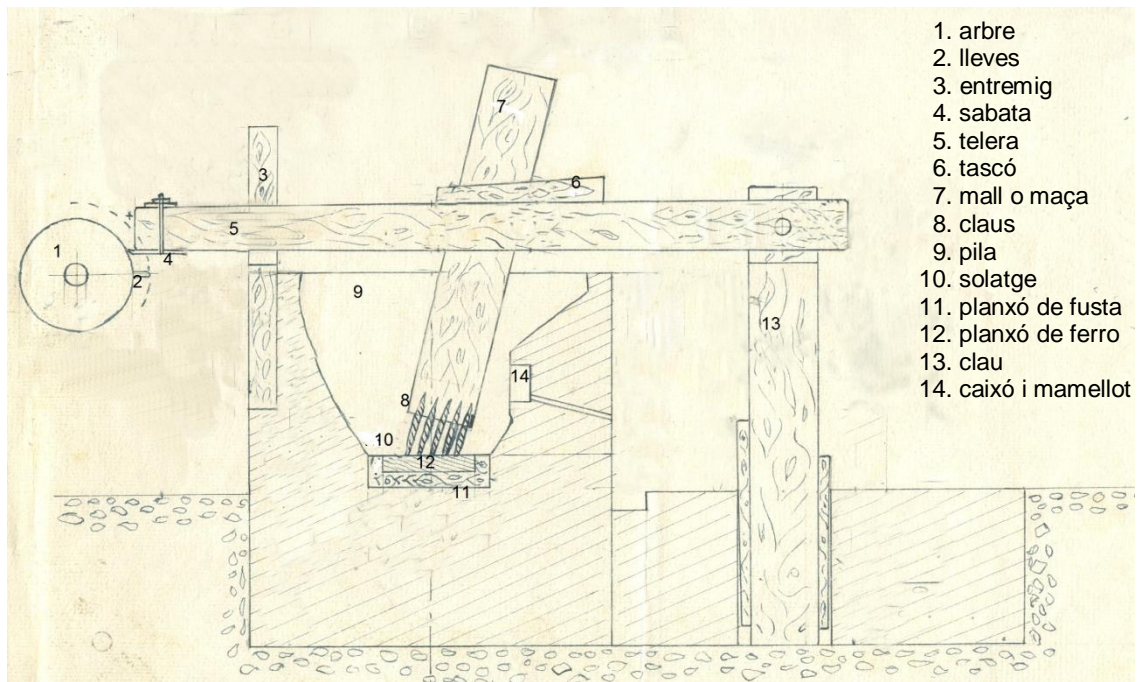
Vocabulari paperer



Entramat de la tela de la forma, amb els corresponents pontillons i corondells (Dibuix d'Oriol Valls. MMPC)



La tina i la premsa amb la relació dels operaris i dels elements (Dibuix d'Antoni Sellarès. FDF)



Esquema d'una pila i els seus elements (Dibuix Antoni Sellarès. FDF)

La forma paperera



Bastidor (MMPC)



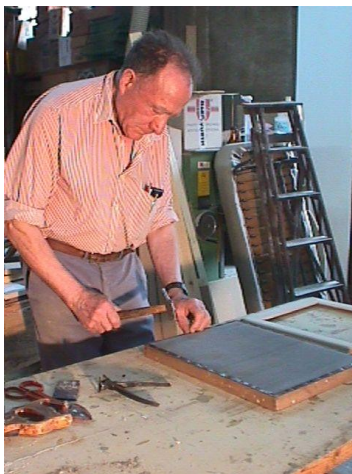
Antoni Sellarès teixint la tela verjurada (FDF)



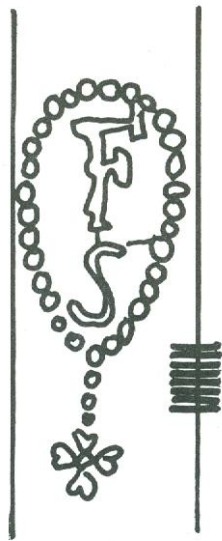
El treball del fuster



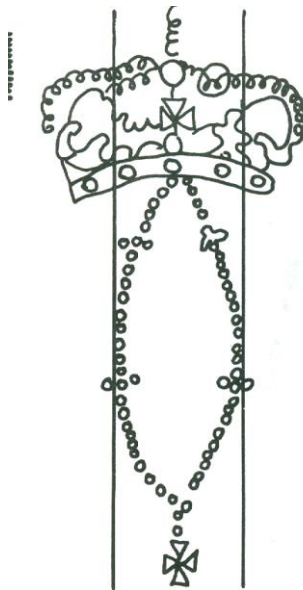
Seqüència de la construcció de la forma per Josep Castells (fot. Antoni Castells)



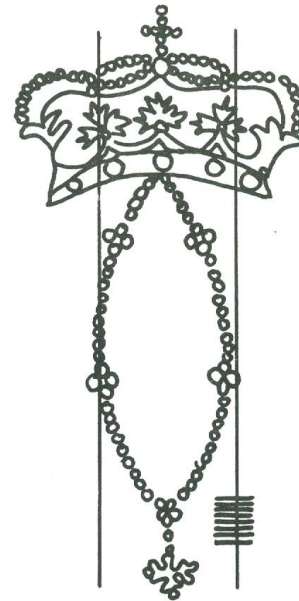
Marques papereres. Filigranes, escuts i caràtules: unitat i diversitat



341 (1772)



345 (1831)



344 (1809)

Filigranes de Francesc, Josep i Joaquim Farreras: tres variants de la marca del Rosari.
(Oriol Valls: *El papel y sus filigranas en Catalunya*, vol. 2)



(BC. Secció de gravats)



(MNAC. Còpia facilitada pel MMPC)



(Oriol Valls: *El papel y sus filigranas*)



L'àguila com a marca de Pau Vidal



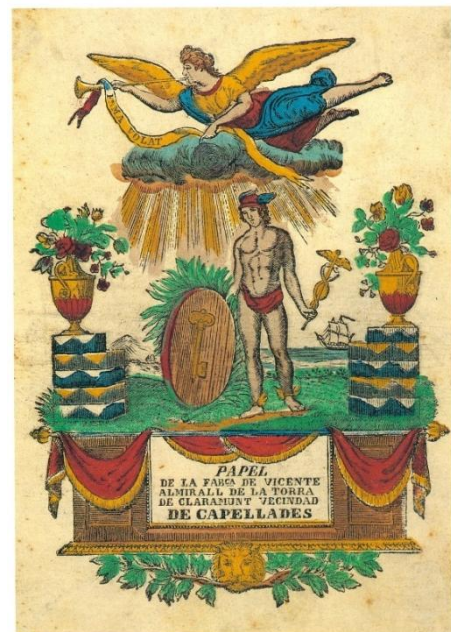
(MMPC)



Caràtula (MMPC) i escut Bartomeu Costas

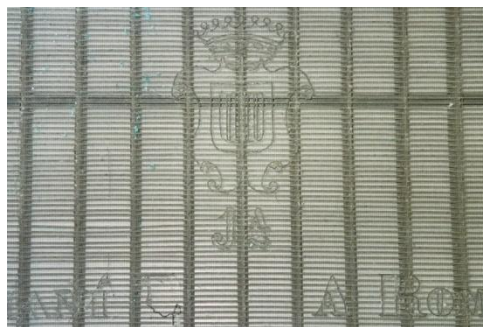


La clau, marca de la família Almirall

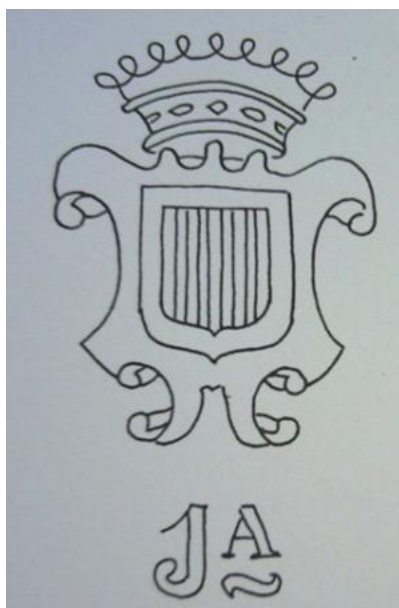
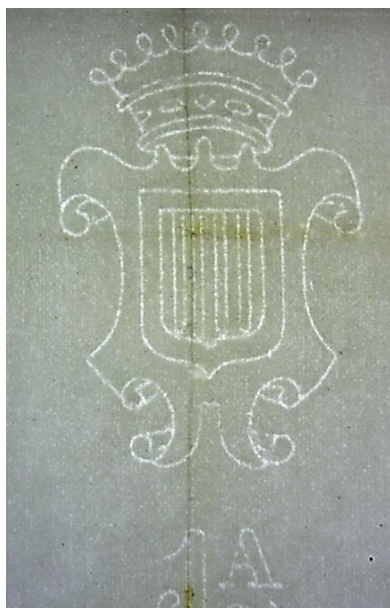


Caràtula de Vicenç Almirall (MMPC)

La filigrana



Elaboració del full: forma i filigrana (MMPC)



Marca a l'aigua de la filigrana anterior -'A Romani'- i calc de la mateixa

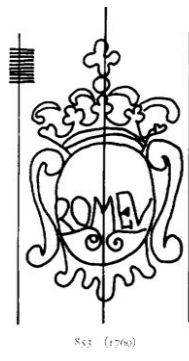


Forma i filigrana de paper de fumar marca "El Gallo de Oro" de Josep Vilaseca (FDF)

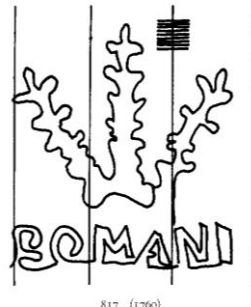
La filigrana: identitat i origen¹



Molí de Carne (1708)



Romeu (1760)



Romaní (1760)



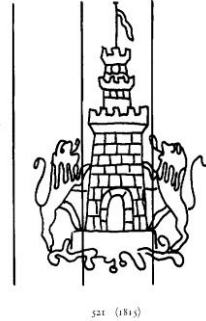
Soteras (1787)



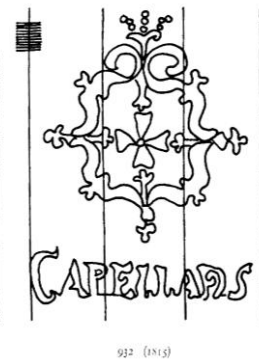
Marra i Romaní (1786)



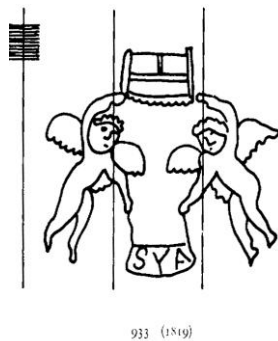
Joan Tort (1801)



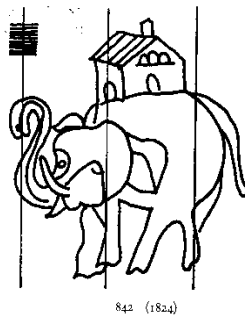
Guarro (1815)



Serra (1815)



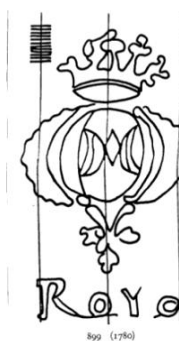
Serra (1819)



Romaní i Tort (1824)



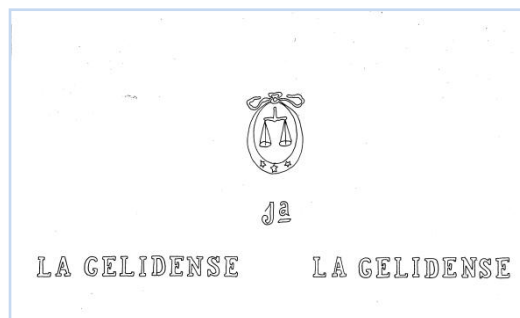
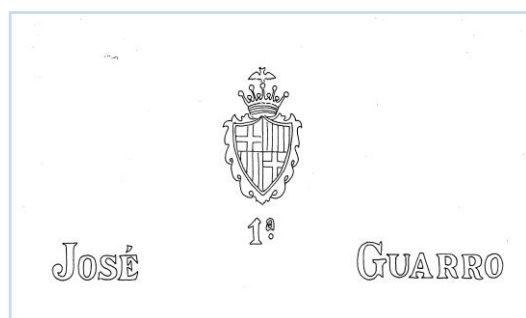
Romaní (1830)



Royo (1870)

¹ Les filigranes d'aquesta pàgina corresponen al llibre d'Oriol Valls: *El papel y sus filigranas en Catalunya*, vol. II. Totes provenen de paper verjurat, com indiquen les línies marcades dels coronells i pontillons i la data correspon a la del document on constaven.

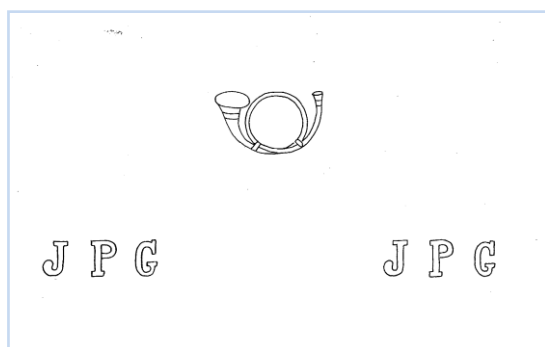
Continuïtat de les filigranes: marca (imatge) i contramarca (text) d'alguns fabricants. Finals del segle XIX i primera meitat del XX.²



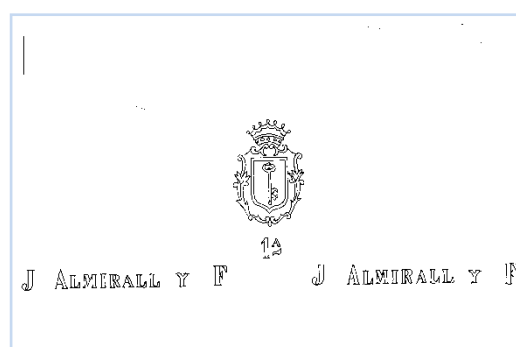
Antonio Romaní Tarrés



Antonio Bonastre Vilaseca

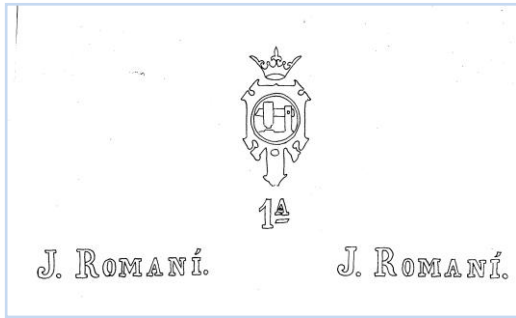


Josep Parera Gay



Joan Almirall i Forasté

² Les filigranes següents formen part del FDF. Es reproduïx amb la major precisió el calc de cada full, sense, però, mantenir el format ni la proporció d'aquest.



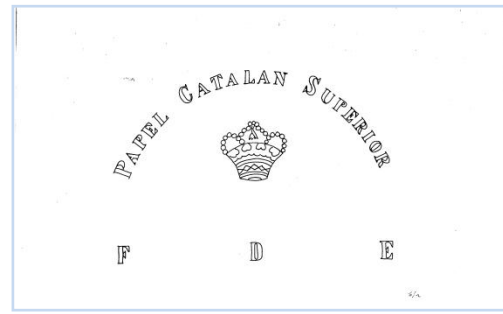
Julio Romani



Jaume Munné



Procopi Romani Torrecasana



fabricant no identificat

<p>N.º 11 - 13 - 107 - 109 y 1011</p>	<p>N.º 14 - 15 - 107 bis - 108 y 1010</p>	<p>N.º 101 - 102</p>
<p>N.º 103 - 104 y 105</p>	<p>N.º P. R. y P. P.</p>	<p>N.º S. R. y S. P.</p>
<p>N.º 1013 - 1014 - 1015 y 1017</p>	<p>N.º 1018</p>	<p>N.º 1019 - 1020 y 1022</p>

DISEÑOS DE MARCAS

Variacions d'una marca i esquema de distribució en el full (MMPC)

Filigranes amb l'emblema o marca del destinatari: institucions oficials i entitats. A sota, el nom del fabricant



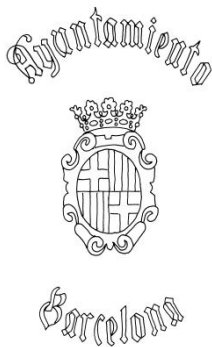
Fàbrica Guarro. Especial Argentina



La Gelidense



Fàbrica Guarro: Especial Nord-Amèrica



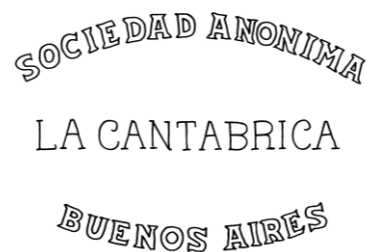
A. Romani Tarrés S.A.



Vilaseca

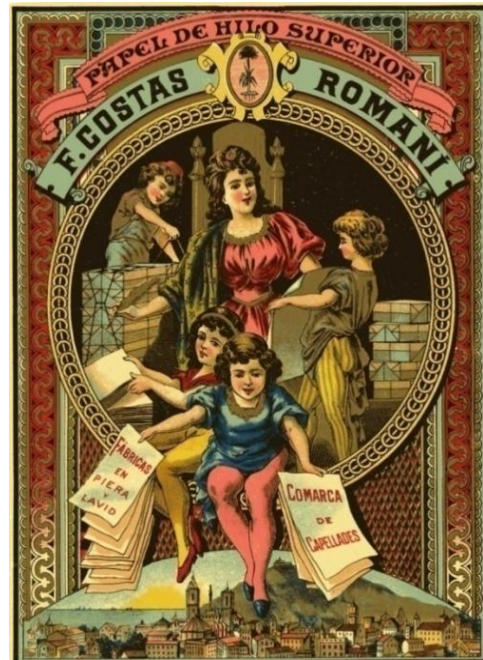
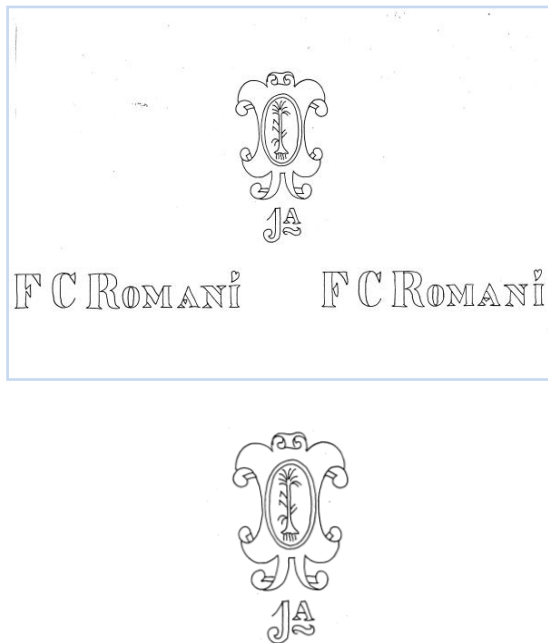


Munné

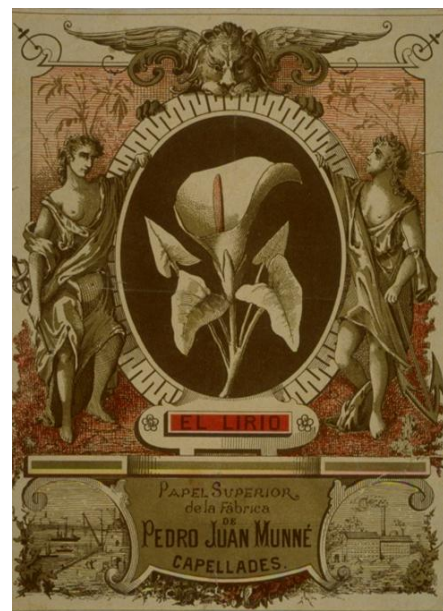
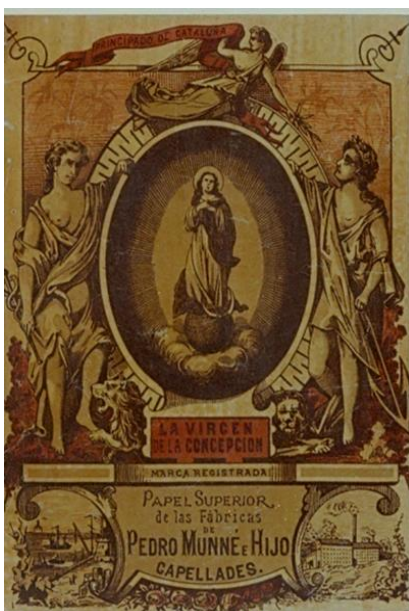


Sense referència de fabricant

Filigrana i caràtula: unitat de marca i diversitat d'elements. Continuïtat de marques papereres



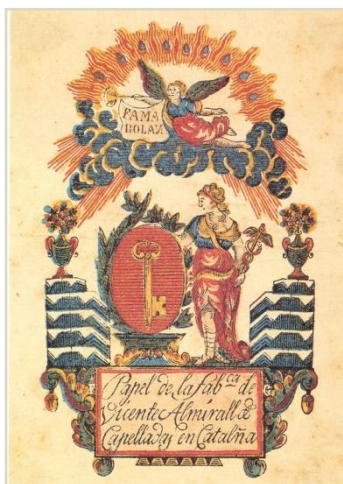
Filigrana i caràtula de Florenci Costas Romani. La planta de romaní com a element identificatiu. Observi's la referència a la Comarca de Capellades (FDF)



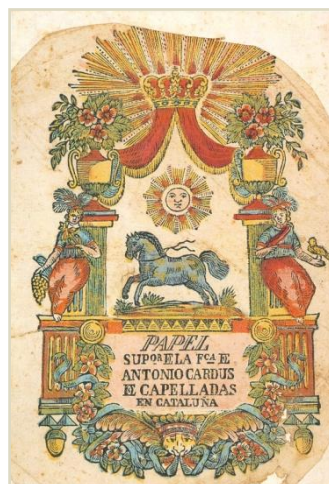
Caràtula de Pere Munné i fill amb la marca "La Virgen de la Concepción" (MMPC) i detall de la filigrana (FDF)

El mateix conjunt en una nova marca familiar (MNAC, imatge facilitada pel pel MMPC)

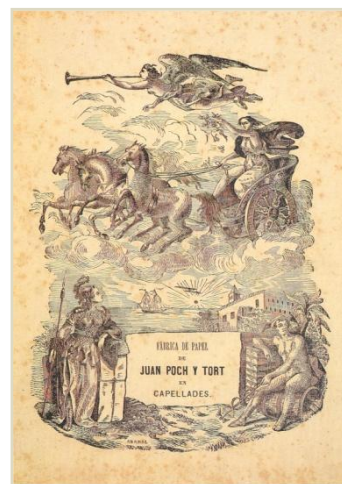
La caràtula: comunicació i publicitat³



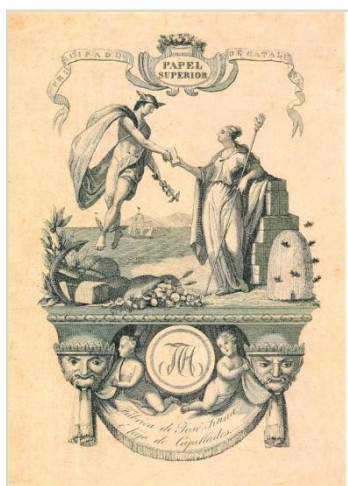
Xilografia: Vicente Almirall



Antonio Cardús



Juan Poch i Tort (grav. Abadal)



Calcografia: José Tiana

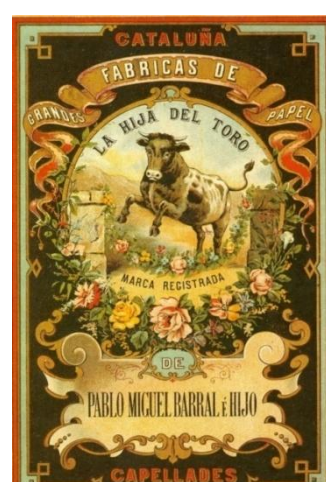
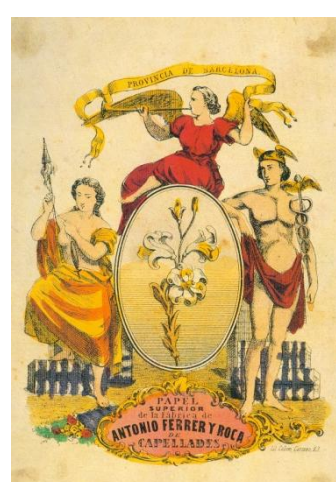


Ignasi Bas



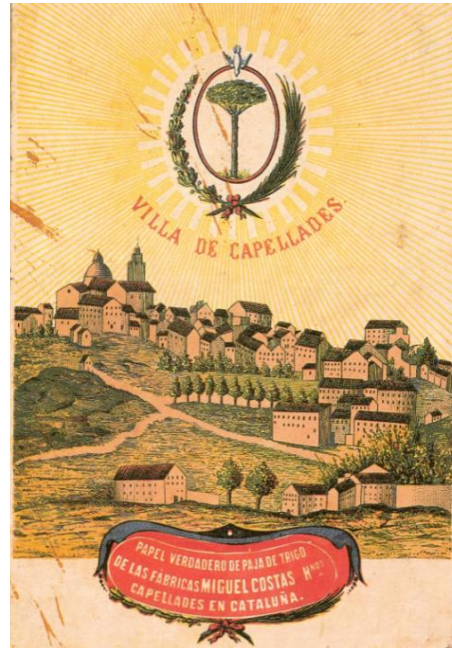
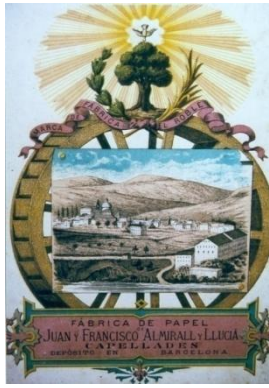
Sebastian Lluçia

Ambdues indiquen el nom del gravador: Amills g.

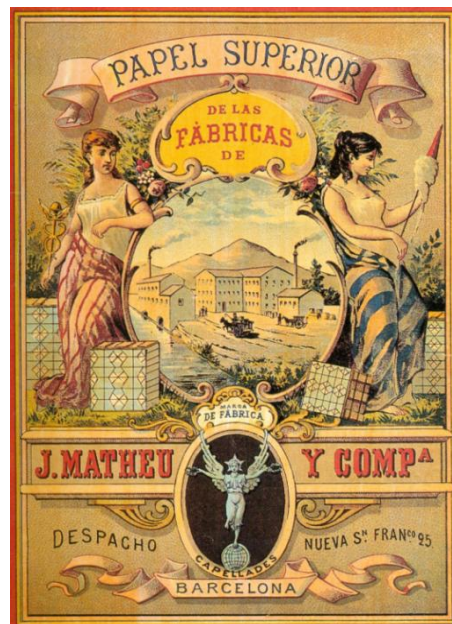
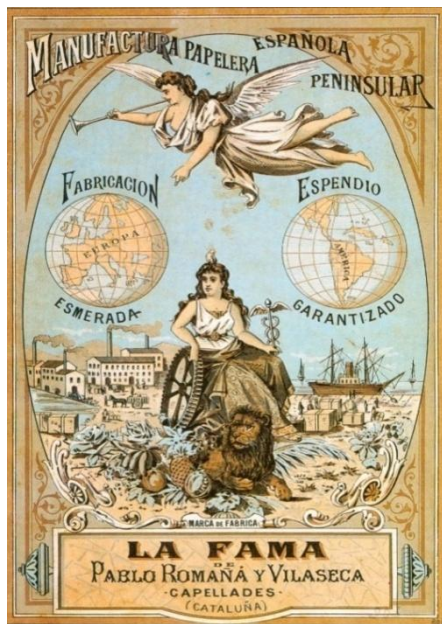


Litografia. Varietat iconogràfica i compositiva. Generalment hi consta el nom del taller

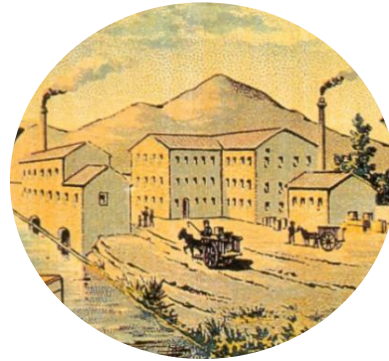
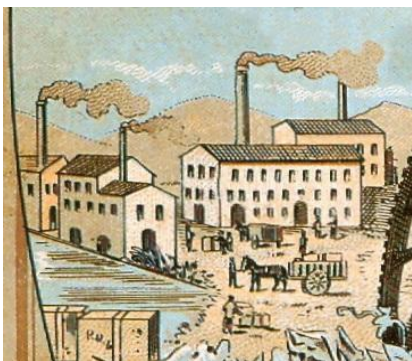
³ Totes les filigranes que no indiquen referència concreta, provenen del fons del MMPC i la majoria s'inclouen en el llibre: *Carátulas papeleras. Siglos XVIII-XX*.

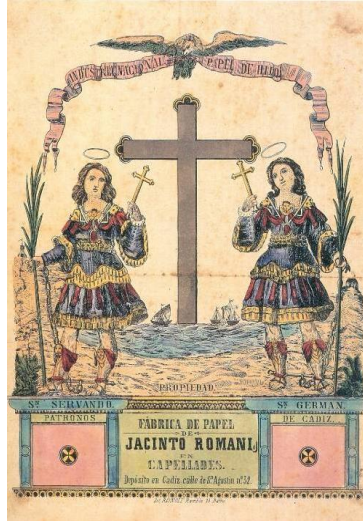


Paisatges paperers dins la caràtula

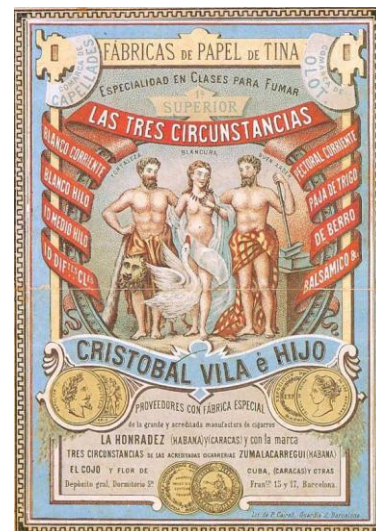
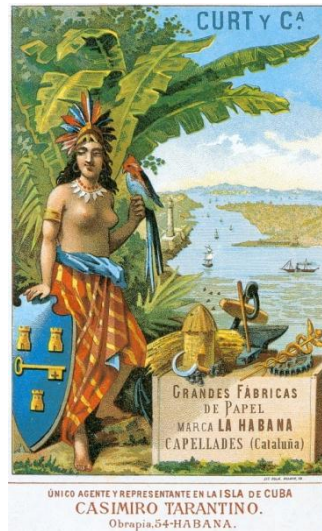
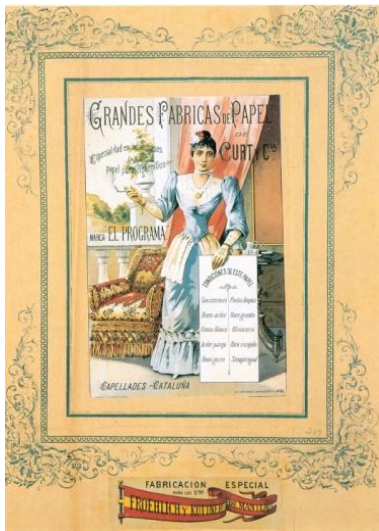


Referències industrials i comercials completes. També la imatge de la fàbrica

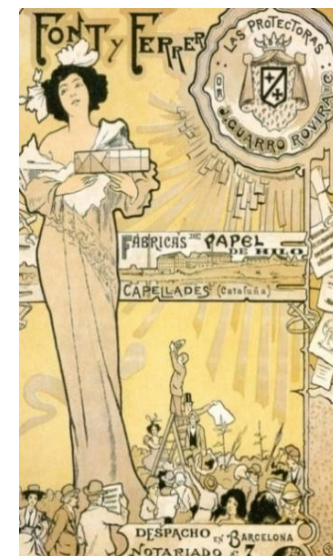




Marca de fàbrica i canals de distribució

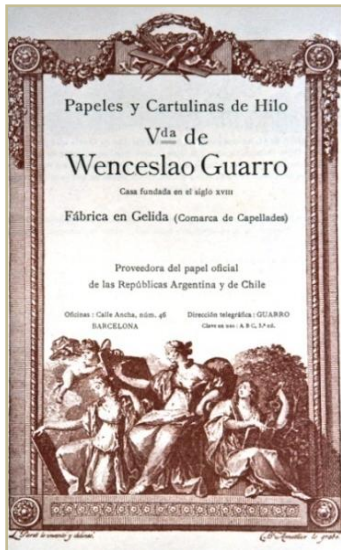


Paper de fumar: marca i elements gràfics en funció del mercat

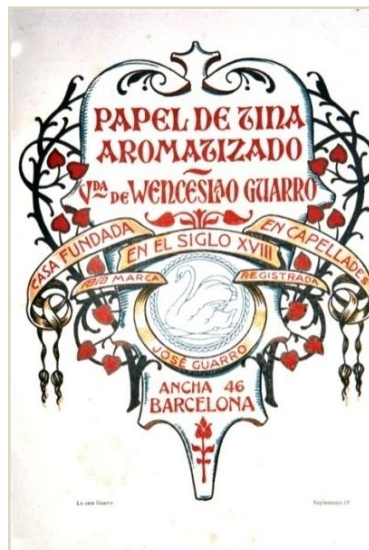


Nous formats i similitud amb els cartellisme

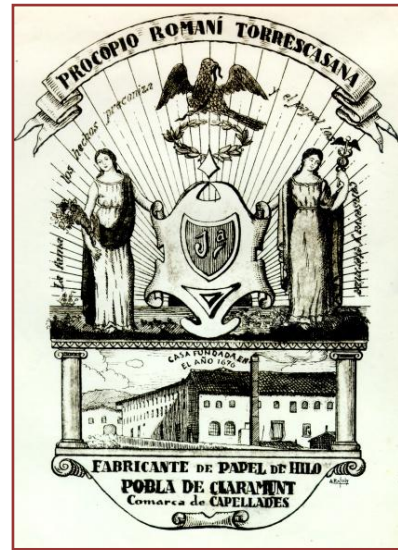
Autors



L. Paret lo inventó y delineó
B. Ametller lo grabó

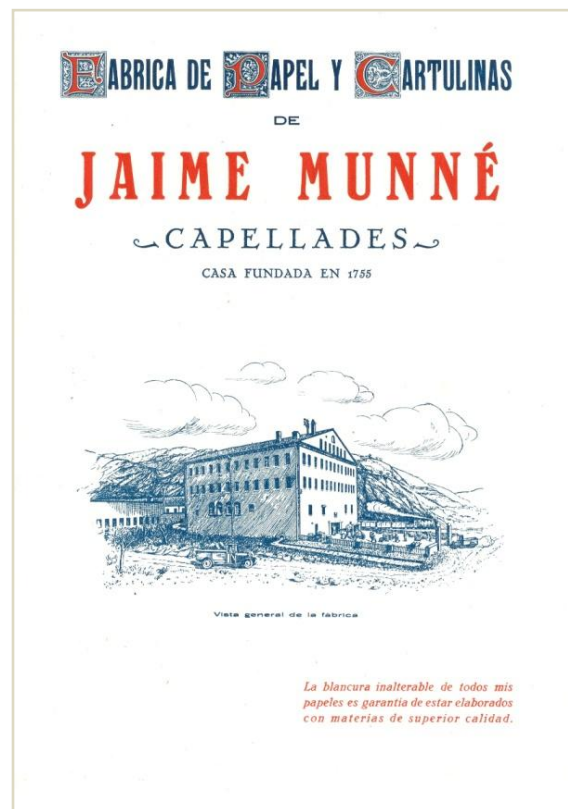
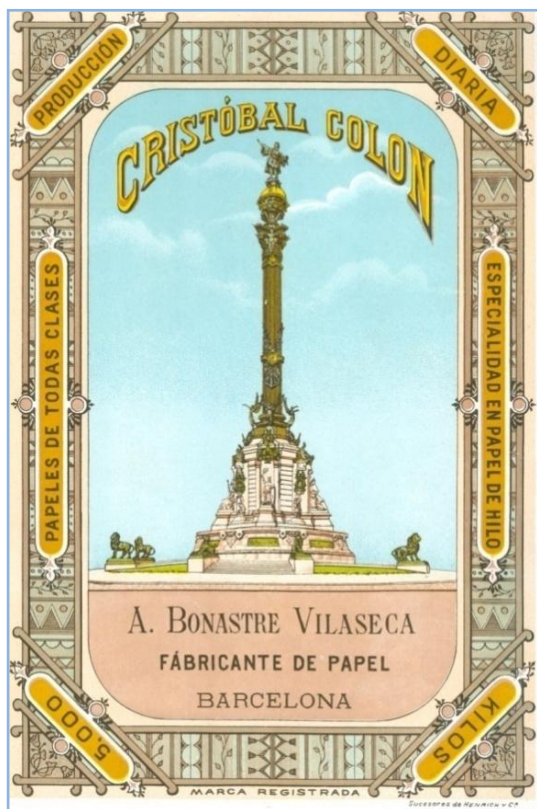


Josep Triadó Mayol [no signat]



A. Ràfols [Albert Ràfols Cullerés]

Evolució, simplificació



Final d'etapa de les caràtules. Posteriorment deriven cap a unes etiquetes comercials semblants a les d'altres sectors, i minvem o desapareixen els valors documentals i estètics que les distingien (FDF).

Al llarg del anys, fent un bon paper



Personal de la fàbrica Romaní (cal Violant) cap a 1910. Al centre, i de dalt a baix, Antoni Sellarès Segura, Josefa Parellada Bartrolí i Teresa Sellarès Parellada (FDF)



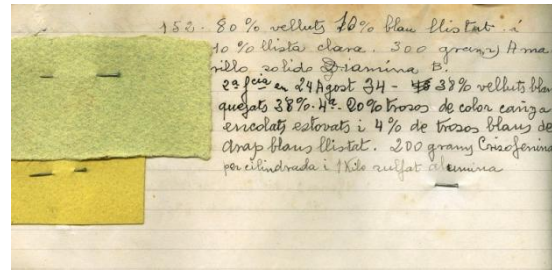
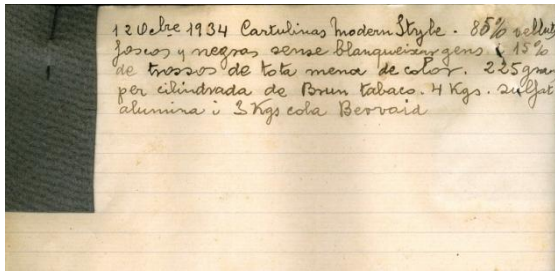
Peu de fotografia: "Personal de la fàbrica Escarrà de S. Jaime 1922" (MMPC)



Comptador de Cal Munné, anys cinquanta del segle XX. D'esquerra a dreta: Maria Bartrolí, (Rosita Solé) Rosa Falgueras, (...) i Pilar Balcells. (fot. M. Teresa Munné)



Cap a 1951. A darrera: Joan Tort, Joan Farreras, Joan Llopart, Jaume Munné, Lourdes Munné, Faustino Ocasar, Maria Bartrolí, Maria Riba, Cels Llorens, Maties Mayans. Al mig: Rosita Solé, Rosa Falgueras Juanita (...), Paquita Camps, Paquita Munné. A davant: (M. Rosa...), Rosalia Ametller, Anita Batet, Margarita Forcadell, (...). Al cotxet, M. Montserrat Altarriba Munné. (fot. M. Teresa Munné)



Notes de fabricació de Jaume Munné Martorell, any 1934 (FDF)



L'antiga màquina *Piccardo* (finals del segle XIX o inicis del segle XX)

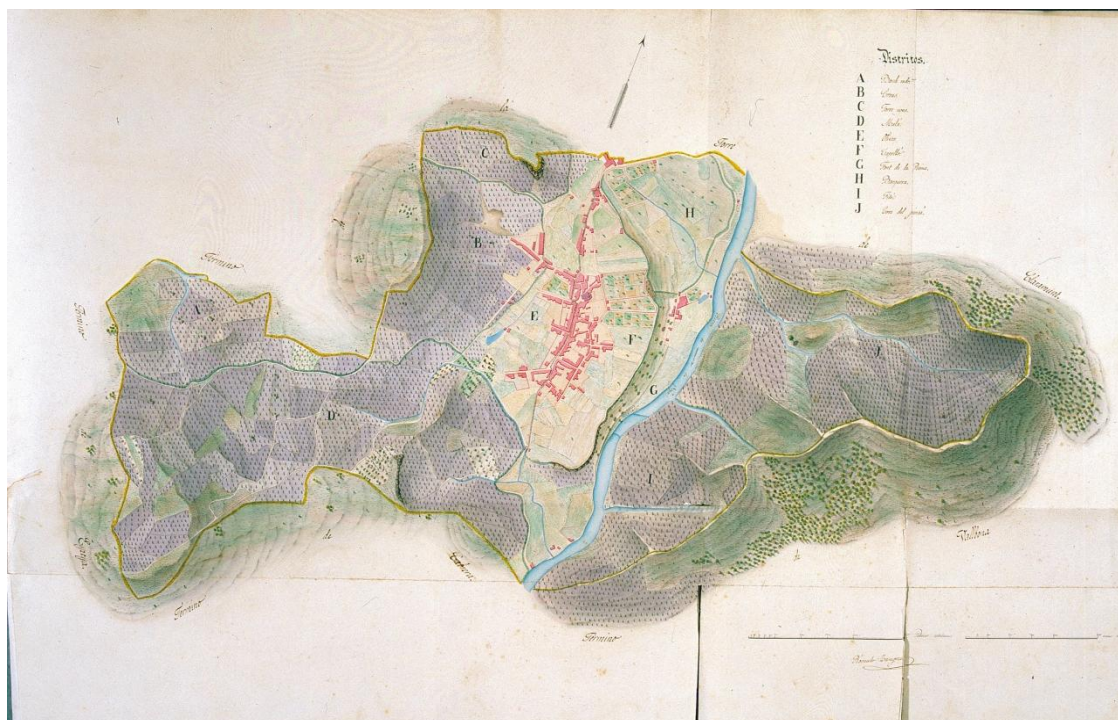


Rememorant la fabricació tradicional, desembre 2002

La implantació territorial



Nombre de molins per població a la comarca de l'Anoia. (no s'hi inclouen les localitats papereres de Sant Quintí de Mediona ni de Sant Pere de Riudebitlles, que pertanyen a l'Alt Penedès). Numeració incorporada a un mapa de la província de Barcelona. (ICGC: Registre: RM.42020 –fragment)



Plànol del terme municipal de Capellades de l'any 1851 (ACA: Mapas y Planos n. 612)
 Observi's la configuració del terreny, la situació de la bassa al centre i a l'esquerra del nucli de població i el recorregut del riu Anoia a la dreta, sota l'espadat del Capelló



Ca l'Almiralló. La Pobla de Claramunt

Del molí paperer del segle XVIII a les grans fàbriques actuals



Unión Industrial Papelera S.A. (UIPSA) La Pobla de Claramunt

