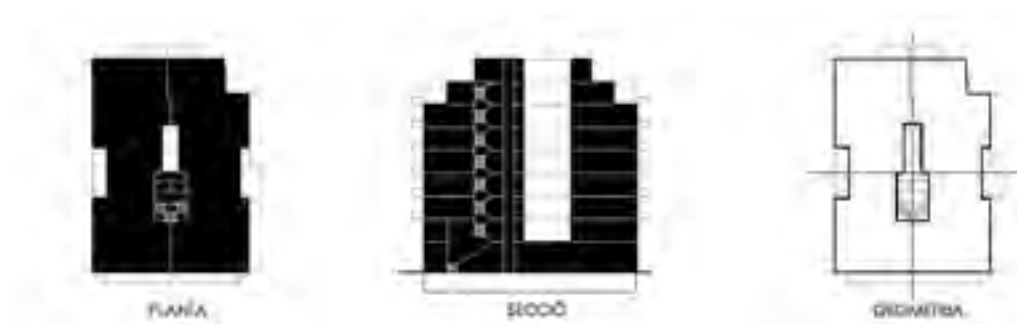


5.2.a. LA REFERÈNCIA AL PATI CONVENCIONAL



M. Ponseti 1955-58



M. Ponsetí 1955-58

SITUACIÓ c/ J.S. Bach,26

EDIFICI

Nº DE PLANTES	PB+6PP+A+SA
AMPLÀRIA	19.40 m
FONDÀRIA	26.50m
ALÇÀRIA	28m
SUP. CONSTRUÏDA/PLANTA	464.69m ²
Nº HABITATGES	14
AGRUPACIÓ TIPUS	2HR
SUP. ÚTIL HABITATGES	H1= 229.57m ² H2= 234.85m ²

PATIS

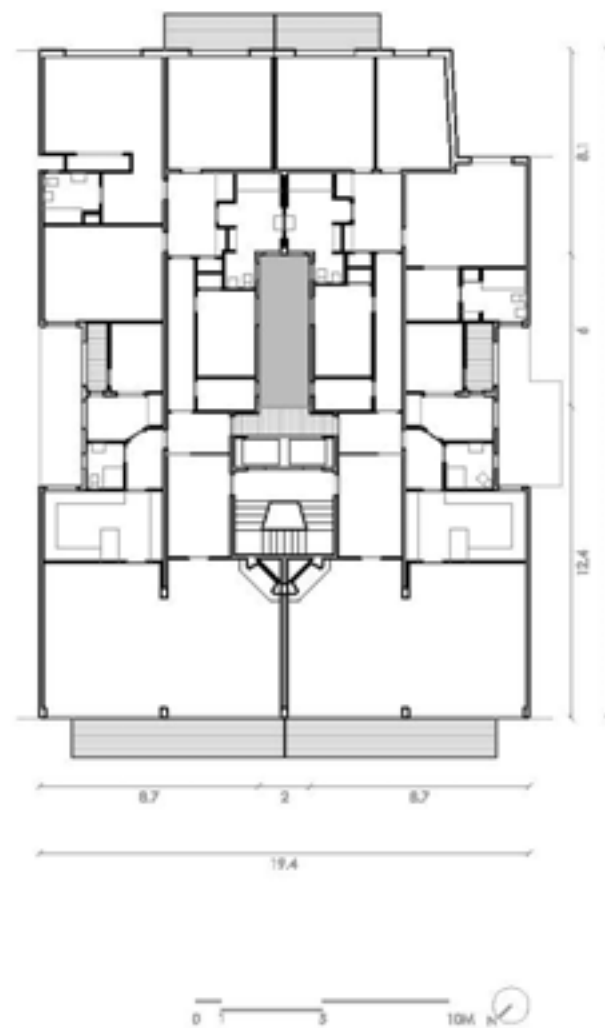
SUPERFÍCIE DE PATIS/MÒDUL	36.81m ²
% DE BUIT	7.35%
ALÇÀRIA	24m
Nº DE PATIS	1+(2')
DIÀMETRE	2.00m+(2.50m')

■ PATI CENTRAL TANCAT	12.00m ² _1ut
□ PATI LATERAL TANCAT	(11.1-13.7m ² _2ut)

ESPAIS QUE DONEN AL PATI

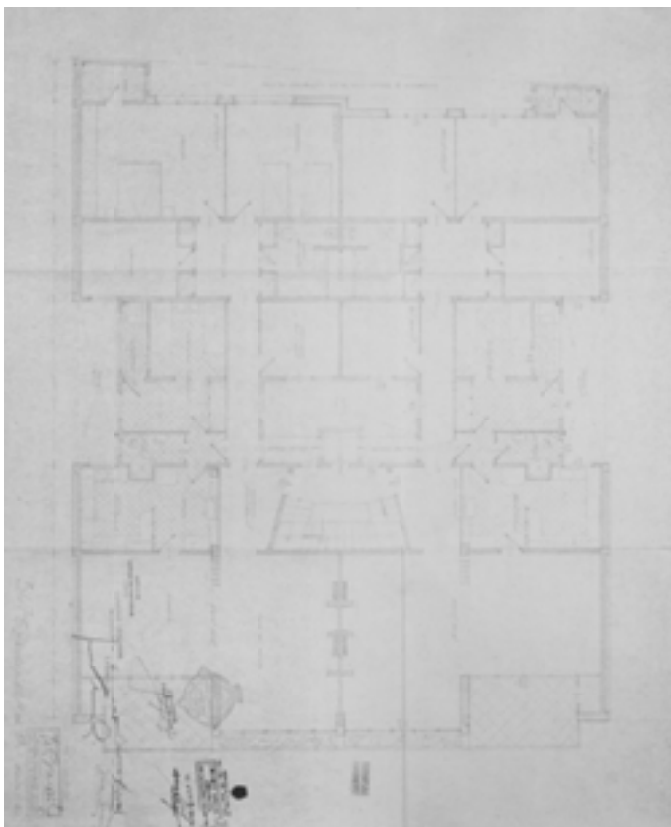
	PATI CENTRAL	PATI LATERAL
P. BAIXA	- Habitatge PB	- Habitatge PB
P. TIPUS	- Entrada servei - Traster - Habitació - Bany	- Cuina - Habitació servei - Bany de servei - Bany - Habitació*
TIPUS PATI	MIXTE	MIXTE*/SERVEI

* Diversitat funcional al pati lateral esquerra.



⁰ "La caixa d'escala s'il·lumina i es ventila, a través dels dos ascensors, al pati central. S'utilitzen pilars i jàsseres només a la primera crugia i la resta de l'estructura és de fàbrica de maó. La façana al carrer es resol amb una vidriera que tanca la totalitat de l'obertura."

Miquel Ponseti



[II.a.1] Planta tipus (Projecte original).

⁰ Extracte memòria projecte.

CONTEXT I TIPUS

L'edifici de l'arquitecte Miquel Ponseti està situat a la part nord d'una illa allargada d'eixample, que delimita el Turó Parc en el seu extrem nord-est.

L'amplada de la parcel·la (19,40m) respon a la més habitual a la zona. Són parcel·les delimitades per ubicar unes tipologies estàndards per habitatges de gran superfície (>200m²), característics de l'alta societat a la qual anaven destinats.

L'agrupació tipològica amb dos habitatges molt profunds per planta (26,50m), és també la més usual per aquest tipus de parcel·lació a la zona.

El solar es situa pràcticament a l'eix de l'illa, on disposa de tota la profunditat visual a l'interior de l'illa, i gaudeix d'una orientació sud. Contràriament a aquest bon assolellament, les estances principals dels habitatges (salons i menjadors) es disposen a la façana nord del carrer. El valor de representativitat de la façana principal prima doncs en la distribució dels habitatges, malgrat que la seva orientació sigui desfavorable. La singularitat urbana de la cruïlla dels carrers confluents, afegeix molta més significació en la decisió projectual d'orientar els habitatges preferentment al carrer.

La façana de l'edifici de composició molt oberta i diàfana, aposta per una clara voluntat de modernitat i de trencament amb el llenguatge clàssic de l'entorn consolidat. Aquesta imatge d'avantguarda que representa l'edifici en la ciutat, no es veu reflectida en la concepció més convencional i senzilla de la planta.

L'edifici incorpora el sistema de patis "estàndard" com el més característic i convencional. Un pati central col·locat al centre de l'agrupació dels dos habitatges, més dos patis laterals mancomunats situats als extrems, són els buits més representatius de la planta del projecte.

En la primera proposta presentada, l'autor dibuixava un buit central desplaçat del centre de la planta, i que es disposava amb una forma rectangular apaisada. Aquest buit central era el resultat d'una ocupació majoritària per l'escala i els ascensors (11m², 1/4 del buit inicial). El tradicional pati central de forma més quadrada, es desdibuixava doncs des del mateix inici del projecte. Malgrat aquesta irregularitat del pati central, el sistema estructurador de la planta presentava inicialment una coherència amb la correspondència constructiva del conjunt dels patis. [II.a.1]

A la solució finalment construïda, aquest buit central apareix modificat

[II.a.3] Superposició del canvi del pati al projecte



en una proporció allargada (12m²), i en posició vertical respecte l'eix estructurador de la planta. Aquesta anomalia tendeix a presentar-lo com si es tractés d'un pati mancomunat més, deformant així el rigor compositiu i constructiu de l'arquetipus o model ideal "seriat".

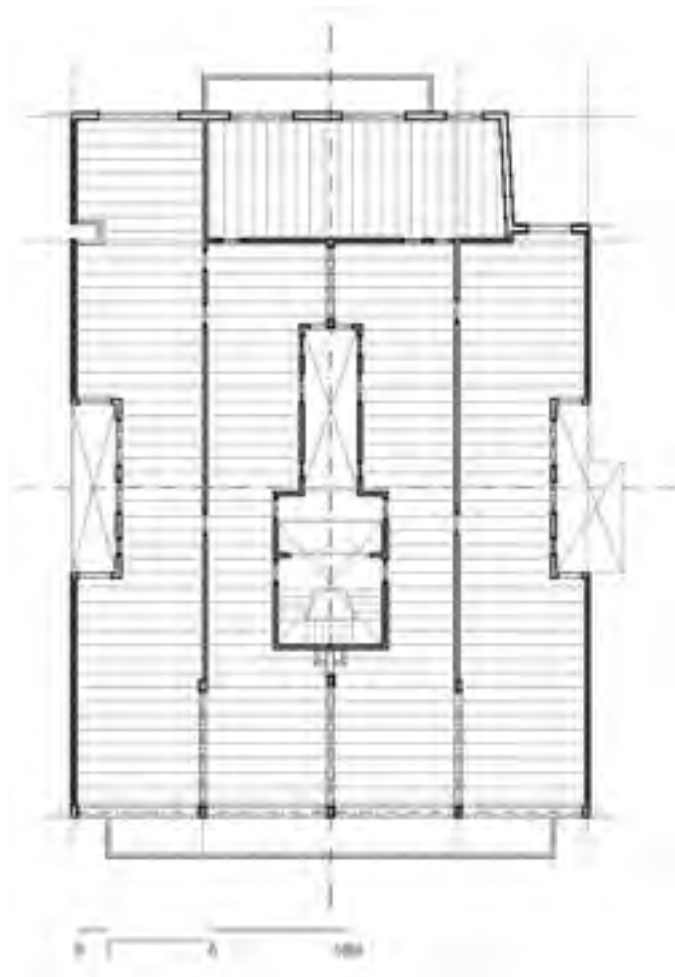
ESTRUCTURA I ORDRE

En aquests edifici es constata una disposició constructiva tergiversada respecte a la configuració de la tipologia més convencional de l'Eixample. L'estructura principal de parets mestres, s'allibera de l'estructura secundària de parets de trava, trencant-se el característic sistema constructiu de "calaixos estructurals". Aquest fet que possibilita la falta de correspondència constructiva de les parets, modifica bàsicament l'alineació entre el pati central i els laterals (mancomunats), i dificulta molt la trava del conjunt de l'estructura.

La divisió de l'amplària de l'edifici, en quatre crugies estructurals iguals i paral·leles (4,75m), és la principal operació d'estructuració i ordre de la planta. L'alliberament dels espais davanters de façana es realitza amb uns pòrtics, de formigó armat (pilars i jàsseres), els quals són continuïtat de les parets de càrrega d'aquest sistema estructural. S'anul·la així, la tradicional crugia perpendicular al carrer, que girava el sentit dels embigats dels sostres. Una crugia perpendicular en la façana posterior, resta de forma testimonial com una solució particular per l'adaptació a la diferent fondària dels dos edificis veïns adjacents. La introducció parcial d'una estructura de formigó armat en aquest sistema de murs de càrrega, fa que el conjunt funcioni com un sistema estructural mixt. [II.a.2]

La posició axial del buit del pati i de l'escala, desdobra la paret de càrrega central de l'edifici. La forma d'aquest buit presenta alhora una modificació de la regularitat original, estructurant-se de forma molt més profunda en relació amb l'alineació dels patis mancomunats, i més estreta en relació amb l'amplària de l'escala. Per tant, en aquest punt es produeix també un moviment del calaix estructural característic que organitza el tipificat binomi pati-escala. [II.a.3]

El sistema estructural perpendicular al carrer permet configurar una façana molt oberta en forma d'entramat - pilars i forjats -. Un gran voladís situat a cada planta configura aquesta façana principal de l'edifici, com unes grans terrasses horitzontals per davant de la retícula estructural de trava.



[II.a.2] Planta estructura.



[II.a.4] Façana carrer J. S. Bach

Aquesta retícula de pilars i forjats arrenca de la rasant del carrer amb uns pilars a doble alçada, ja que la planta entresol no disposa de voladís, i corona l'edifici amb un pòrtic-pèrgola de la planta àtic que està reculada. Una operació que comportarà una composició de factura més clàssica – basament, cos principal i coronament-, en el conjunt d'una façana amb voluntat de modernitat. [II.a.4]

CONSTRUCCIÓ I FORMA

El sistema mixt d'estructura de murs de fàbrica i pòrtics de formigó estableix una dualitat entre una construcció tradicional i una altra de més moderna. Una combinació que començava a presentar-se de manera habitual en els edificis d'habitatges, substituint els elements d'estintolament realitzats amb estructura metàl·lica, i de major cost econòmic a l'època.

Els espais de les dues crugies paral·leles que disposa cada habitatge, amb total absència de parets de traves, li confereixen un falsa llibertat per la distribució interior dels envans. Això per exemple, es detecta en planta en la falta d'alineació entre la caixa d'escala i els envans que separen la cuina i el menjador. Igualment, la manca de correspondència en la posició dels pilars respecte la caixa d'escala, forma unes "orelles" en els espais dels menjadors.

Aquest alliberament parcial del rigorós sistema tradicional de parets de càrrega, provoca conseqüentment un tipus de pèrdua de l'ordre espacial i constructiu de la casa, que es fa evident en la pròpia disposició dels patis.

La posició dels patis no es defineix tan des del rigor constructiu de la planta, sinó més aviat per les pròpies necessitats dimensionals del programa funcional definitiu.

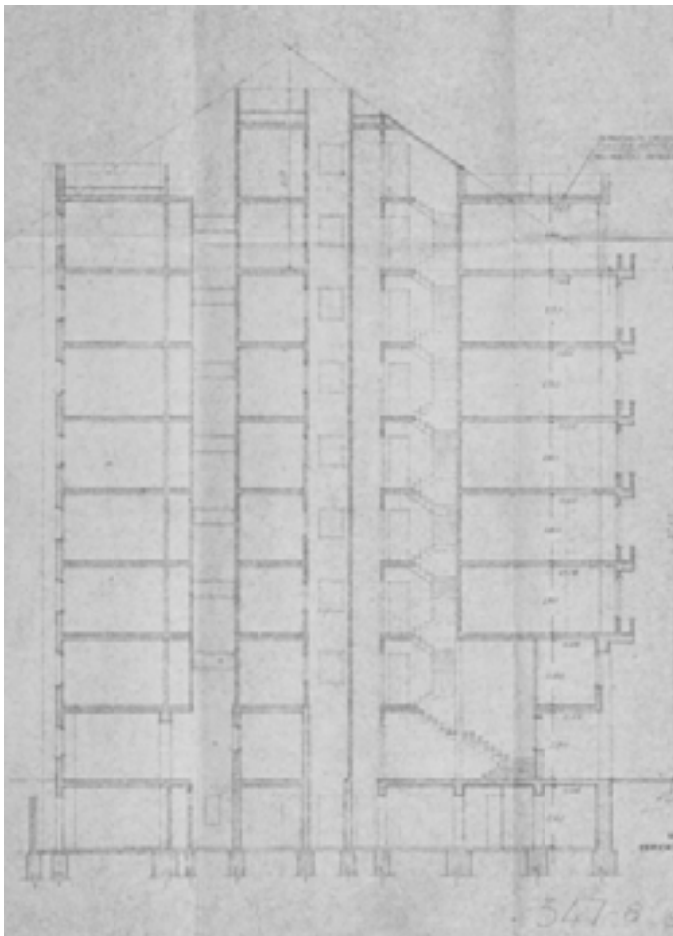
Les parets de càrrega amb totxo de 3/4, disposades longitudinalment en planta, presenten els passos necessaris per facilitar unes distribucions poc flexibles dels habitatges.

La diversitat d'obertures en el pati, el simple arrebossat d'acabat, les instal·lacions vistes de sanejament, confirmen el caràcter secundari d'aquest buit interior. [II.a.5]

L'esforç constructiu s'ha prioritzat en la definició de la façana principal. Una façana completament oberta, construïda a base de grans plementeries d'envidrament transparent i terrasses volades amb baranes de vidre translúcid,



[II.a.5] Pati central de proporció mancomunada.



[II.a.6] Secció transversal (Projecte original).

que aporten un sentit innovador i de modernitat a l'escena urbana.

L'escala de tres trams, situada en l'extrem del pati central, està construïda amb volta de maó de pla, a la manera tradicional dels antics mestres d'obres. La forma afuada dels dos trams d'arribada i arrencada, el seu paviment de marbre clar, i la barana amb brèndoles d'acer i passamà de llautó, proporcionen tot el protagonisme d'aquest noble element vertebrador de l'accessibilitat.

L'espai entre el replà de l'escala i el pas de l'entrada de servei, és ocupat pels dos ascensors de l'edifici - principal i muntacàrregues -. El frontis dels ascensors són dos tancaments paral·lels de vidre translúcid, que deixen passar la llum natural a l'escala. Una llum feble provinent de l'altra part posterior on es situa el pati central allargat (2,00m d'amplària). [II.a.6]

Aquesta pèrdua de regularitat constructiva de l'espai destinat al binomi pati-escala, diferencia dos tipus d'àmbits, un més ample (4m) i elaborat per l'escala, i un més estret (2m) i senzill l'espai del pati. D'aquesta forma, al tenir pràcticament tots els patis la mateixa proporció, el pati central es comporta com un pati mancomunat més.

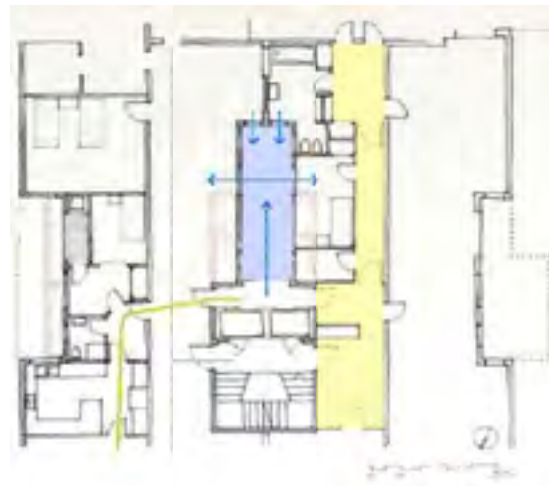
La diferència del tractament entre els dos espais - escala i pati - respon al tipus de representativitat que tenen dins l'edifici.

FUNCIÓ I VIDA

La posició centrada de l'escala de l'edifici és la que organitza l'entrada principal dels dos habitatges per planta d'aquest mòdul tipus. El caràcter noble d'aquesta zona d'accés principal, manté encara la concepció tradicional d'espai més representatiu per l'escala de l'edifici. Contràriament, l'espai posterior segregat de l'escala principal a través dels ascensors, passa a tenir una condició molt més secundària.

La passera posterior als ascensors organitza l'entrada de servei. En aquest punt és on produeix l'estrenyiment del pati "standard" principal, degut a la pressió funcional de les peces interiors a ventilar, com la cambra despesa, el dormitori senzill i el bany principal. Aquesta mescla de programa funcional en el pati central, denota alguna dificultat en l'organització de l'habitatge, com evidència la situació de la despesa fora de la zona de la cuina, o el dormitori que no és el de servei.

Es produeix la incongruència doncs, que el pati central configurat formal



[II.a.9] Esquema funcional al voltant del pati.



[II.a.10] II·luminació de la cuina a través del pati mancomunat

i constructivament com de servei, en realitat no funciona exclusivament com a tal, sinó que mescla els usos de forma aleatòria.

L'extrema proximitat dels dormitoris de diferents pisos enfrontats en el pati, provoca una situació de pèrdua de intimitat dels seus usuaris. Aquesta relació de fort contacte visual es contraposa en l'altra direcció, amb la profunditat visual des del replà d'entrada de servei, fins a les finestres dels banys. [II.a.9]

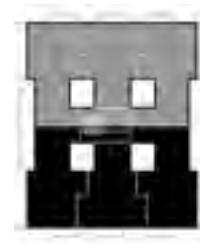
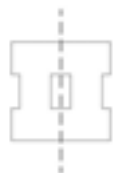
La posició de les cuines en els patis mancomunats allibera d'una activitat més intensa al pati central. Però provoca inevitablement, un creuament dels circuits funcionals, entre el de servei i el principal, que resulta inadequat per aquest tipus d'habitatges burgesos. La il·luminació lateral d'aquest espai, a través del pati mancomunat, banya la paret del fons, augmentant la sensació d'amplitud. [II.a.10]

La diferència d'amplària dels patis laterals, entre el que és mancomunat i el que no ho és, produeix una adaptació en l'amplària dels espais d'aquesta zona de servei (bany de servei, planxa, safareig-estenedor), amb el que es perd l'estricta simetria de la seva distribució.

Aquesta asimetria dels habitatges es fa encara més evident, en la distribució posterior de l'edifici en la que un dels pisos incorpora una habitació gran al pati mancomunat més ample, provocant així la pèrdua de la seva condició exclusiva de pati de servei.

Aquesta combinació d'usos, en els espais funcionals que donen als patis, apunta una certa incapacitat d'ordenació més racional de la casa en el seu interior. Una casa que paradoxalment, es mostra verdaderament moderna i extravertida a l'exterior, però tradicional i introvertida al seu interior. Però aquest sentit endogàmic del pati, al disposar el espais tan enfrontats i propers, fa que aquest es comporti realment de forma molt exposada i extrovertida.

L'autor en aquesta obra, és plenament conscient de la pèrdua del model tipològic de referència, i de la seva dificultat de conciliació davant les noves sol·licitacions formals i funcionals. Així, la pèrdua d'ordre intern en l'estructuració conjunta entre patis i espais de la casa es contraposa a una voluntat de mostrar regularitat i ordre a la ciutat - façana moderna al carrer -. La fluctuació entre aquestes dues actituds - tradicional i moderna-, reflectida en el propi procediment projectual de l'edifici, posa de manifest una certa contradicció en la configuració d'aquest model de pati "standard".



5.2.b. LA MULTIPLICITAT DEL PATI ELEMENTAL



A. Moragas 1956-58





A. Moragas 1956-58

SITUACIÓ c/ St Antoni M^a Claret, 318

EDIFICI

Nº DE PLANTES	PB+7PP+A+SA
AMPLÀRIA	22.00m
FONDÀRIA	26.20m
ALÇÀRIA	28.50m
SUP. CONSTRUÏDA/PLANTA	541.87m ²
Nº HABITATGES	44
AGRUPACIÓ TIPUS	6HR
SUP. ÚTIL HABITATGES	H1= 77.25m ² H2= 68.30m ² H3= 73.39m ²

PATIS

SUPERFÍCIE DE PATIS/MÒDUL	68.40m ²
% DE BUIT	11.30%
ALÇÀRIA	30m
Nº DE PATIS	4+(2')
DIÀMETRE	3.00m+(2m')
 PATI CENTRAL TANCAT	11.10m ² _4ut
 PATI LATERAL TANCAT	(12.00m ² _2ut')

ESPAIS QUE DONEN AL PATI

	PATI CENTRAL	PATI LATERAL
P. BAIXA	-Serveis	- Local
P. TIPUS	- Escala - Safareig - Bany - Cuina - Habitació* - Pas - Rebedor	- Bany - Safareig - Habitació
TIPUS PATI	SERVEI/MIXTE*	MIXTE



* Diversitat funcional al pati central.

⁰ "La voluntat de construir en tota la profunditat edificable va comportar una distribució especialment allargada, que dóna lloc a situar, únicament les peces principals en façana, mentre que la resta ventilen a patis de llums"

Antoni Moragas



[II.b.1] Façana al carrer St Antoni M^a Claret.

⁰ Extracte memòria projecte.

¹ Antoni de Moragas fou cofundador del Grup R a Barcelona a l'any 1951, juntament amb J.M^a. Sostres, J. A. Coderch, M. Valls, J. Gili, J. Pratmarsó, O. Bohigas i J.M^a. Martorell. La darrera exposició del Grup R a l'any 1958, va ser una mostra de la jove arquitectura espanyola, convidant a destacats arquitectes de Madrid com: J. Carvajal, J.M^a. García de Paredes, A. De la Sota, R. Vazquez Molezún, J.A. Corrales, M. Fisac. En aquella mostra també s'inclouien els conjunts residencials d'habitatges a Barcelona de A. de Moragas del carrer Gomis (1954) i de l'avinguda Sant Antoni M^a Claret (1957).

CONTEXT I TIPUS

L'edifici de l'arquitecte Antoni Moragas amb el pati "multi_centre" es situa a l'Eixample Dret més oriental de la ciutat. La implantació de la trama Cerdà, en els seus marges urbans, genera adaptacions particulars en les illes matrius quadrades. Aquesta obra es situa en un front entre-mitgeres de gran dimensió, en una d'aquestes illes limitrofes.

El conjunt edificat es resol amb la unió de tres mòduls tipològics, cadascun dels quals agrupa amb una única escala sis habitatges per planta. Aquest edifici d'habitatges molt densificat presenta una alçada molt significativa en el context urbà (PB+6+A+SA).

La gran volumetria resultant, s'adapta formalment a l'entorn immediat de l'emplaçament, mitjançant uns recursos formals clàssics de fragmentació compositiva. Un sòcol definit per la planta baixa i l'entresol, un front principal de façana de set plantes, i un tractament de coronament d'uns àtics reculats, són el resultat d'aquesta operació plàstica a gran escala.

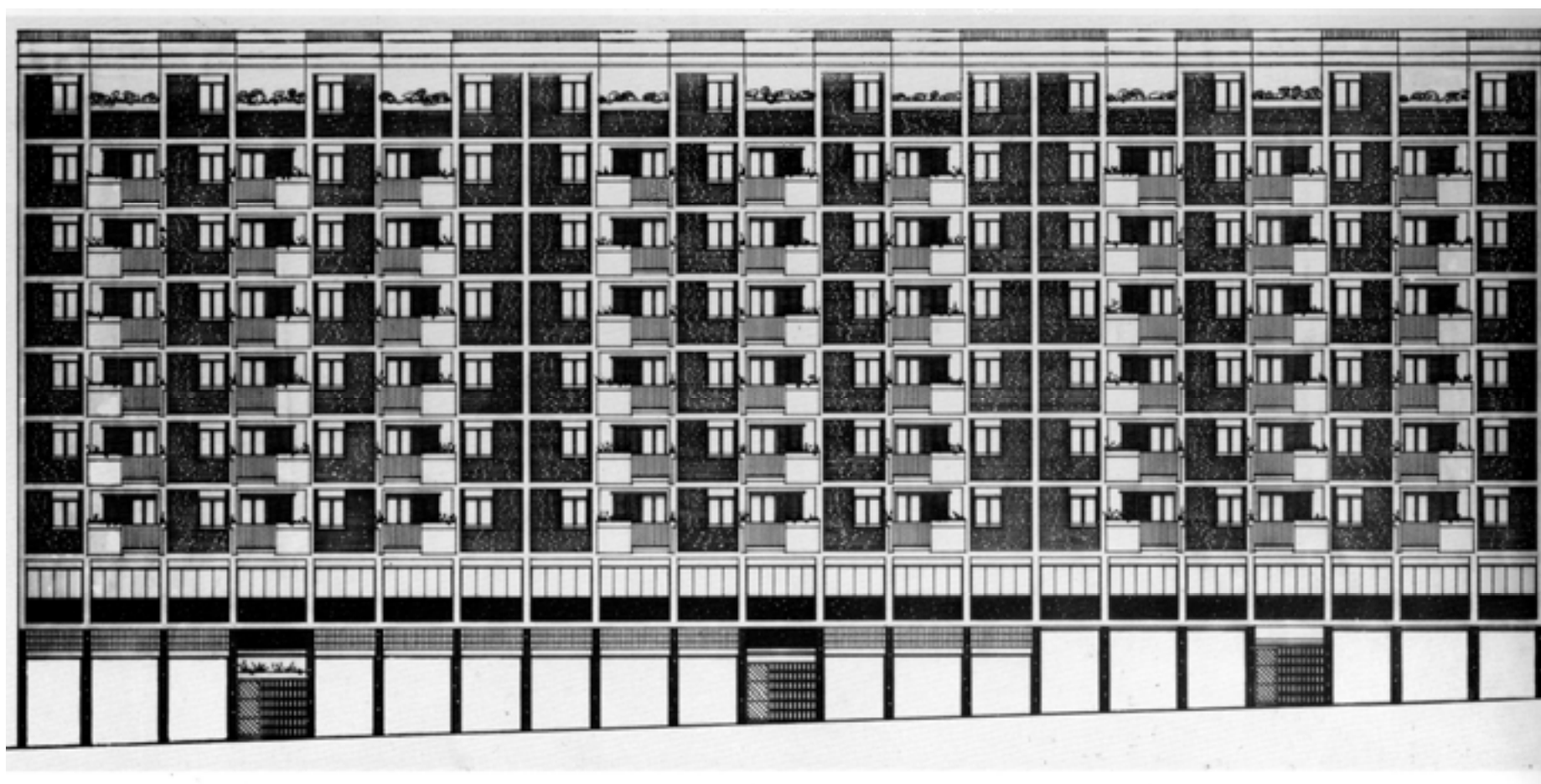
La magnitud d'aquest gran pla de façana continu (66,50m x 30,50m) es contraposa amb els cossos sortints de les terrasses-balcó dels habitatges, les quals aporten al carrer la vessant domèstica dels seus residents. El valor de la imatge urbana del conjunt de l'edificació resideix en el seu tractament unitari amb el suport d'un entramat estructural vist. [II.b.1]

Els patis interiors apareixen de forma inevitable a l'interior de l'edifici, degut a la gran profunditat edificable (26,90m). A la posició centralitzada del conjunt dels patis destaca l'ordenació múltiple dels quatre patis "multi_centre" que apareixen en cadascun dels tres mòduls d'escala, i és el signe més característic en la planta d'aquest conjunt. Aquests buits interiors centrals es complementen amb els dos patis laterals allargats, els quals estan mancomunats amb els dels edificis veïns del mateix conjunt. [II.b.2]

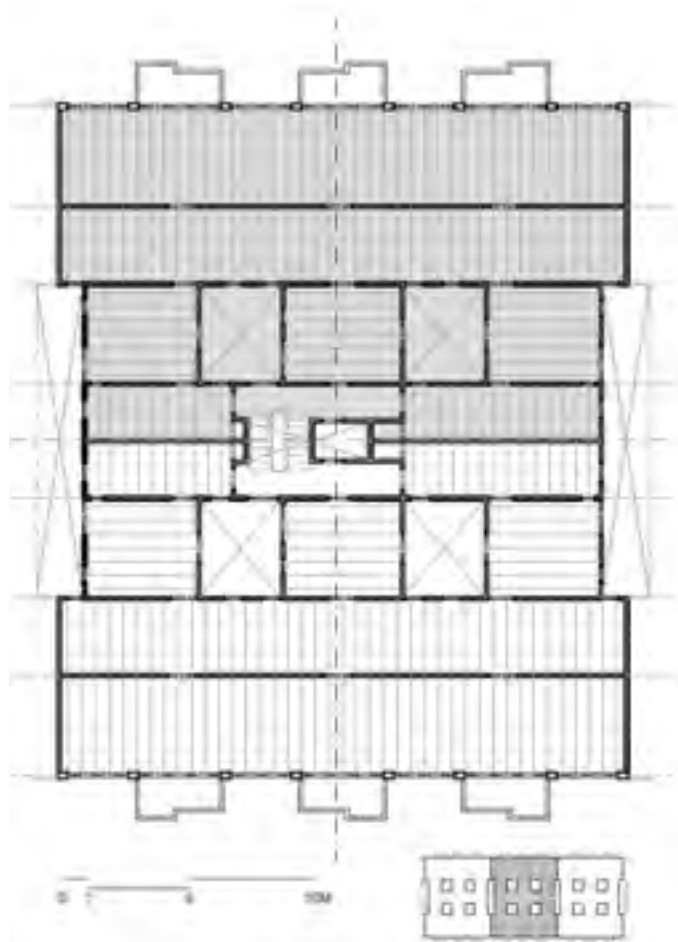
Antoni de Moragas, com a membre cofundador del Grup R, i compaginant la seva intensa activitat cultural al Col·legi d'Arquitectes, va posar en comú l'arquitectura moderna catalana de l'època amb la de destacats arquitectes de la resta de l'estat espanyol.¹

ESTRUCTURA I ORDRE

En aquest edifici de A. Moragas, la coherència entre la disposició



[II.b.4] Façana al C/ St Antoni M^o Claret (Projecte original).
ACOAC



[II.b.3] Planta estructura

estructural i constructiva és absoluta. L'esquema estructural defineix una total correspondència i alineació amb el sistema constructiu de parets de càrrega, el qual acaba estructurant, de forma racional, tot el conjunt de patis interiors de l'edifici. La doble crugia de les dues façanes, principal i posterior, estableix clarament els límits dels patis centrals -multi_centre- i dels patis laterals -mancomunats-. Els buits centrals són el senzill resultat de l'absència d'embigats en aquests "calaixos estructurals". Aquest fet tan elemental és possible per l'estricta disposició espacial i murària. [II.b.3]

La disposició d'una única escala per agrupació tipològica, provoca una configuració dels sostres en mitges plantes, a partir de l'eix longitudinal del conjunt. Es disposa una paret de càrrega central de l'edifici, que fa de paret frontissa, en la que es va produint aquest decalatge entre les mitges plantes de l'edificació. La posició asimètrica de l'escala en planta, facilita la seva incorporació espacial entre una parella de patis -multi_centre-.

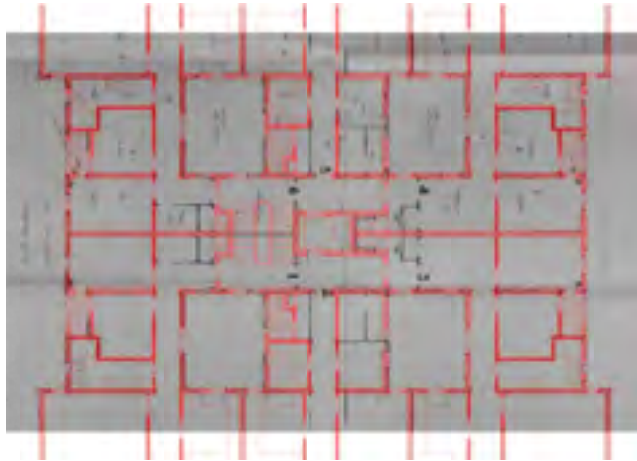
El rigorós sistema de "calaixos de trava", amb unes llums de dimensions molt domèstiques, és el que dibuixa el conjunt de patis, i proporciona la trava interior per l'estabilitat de l'edifici. Aquests quatre buits centrals en l'estructura estan ordenats des del centre de cada mòdul tipus. Les corretges contínues de formigó armat, queden vistes a les llindes dels passos interiors dels habitatges, i col·laboren eficaçment en aquesta trava del conjunt de les parets mestres.

El mur de càrrega a les dues façanes -carrer i pati d'illa-, es substitueix per una retícula estructural de pilars i jàsseres de formigó, la qual esdevindrà el "leitmotif" de la seva composició i construcció. [II.b.4]

CONSTRUCCIÓ I FORMA

L'estricta coincidència entre el sistema constructiu i estructural, a base de parets de càrrega amb totxo de 3/4, proporciona la naturalitat constructiva d'aquests patis "multi_centre".

L'esforç constructiu en la materialitat de les façanes principals de l'edifici, no es tradueix en aquesta obra en la construcció del pati. La manca compositiva de les diverses obertures, el material d'acabat, el pentinat vist de les instal·lacions, la seva excessiva alçària (30m), constaten la concepció d'aquest espai com a "*pati de llum*" o "*xemeneia de ventilació*", d'altre banda imprescindible per l'interior de l'edifici. En canvi, la seva dimensió en planta (3,20x3,80m) guarda una relació molt proporcionada amb la resta



[II.b.7] Superposició del canvi de l'escala al projecte.



[II.b.5] [II.b.6] Ull d'escala (Vista superior - inferior)



[II.b.8] Vestíbul d'accés a l'edifici

d'espais de les vivendes.

L'obra vista manual de plementeria en la retícula estructural de façana, es substitueix en les parets de càrrega interiors, per l'obra de fàbrica tosca de 14cm per a revestir. L'aplicació del revestiment continu és la única diferència en l'acabat del tancament del pati, amb un simple exterior arrebossat i un interior enguixat.

Les finestres convencionals del pati, disposen de fusteries de fusta esmaltada, però amb la particularitat d'incorporar-hi múltiples elements tradicionals: reixes de malla d'acer a l'escala, vidres glaçats tipus "Carglás", porticons interiors plegables als dormitoris, "Gravent" (lames de vidre translúcid) a les cuines.

L'escala, col·locada entremig dels patis, és el verdader protagonista constructiu de l'interior de l'edifici. Constitueix l'únic element que ha sofert una variació del projecte, ja que s'ha desplaçat del centre de la planta per donar més privacitat als habitatges centrals, i alhora participar de l'espai entre els patis "multi_centre".

Aquests buits enfrontats que il·luminen els replans de l'escala, fan vibrar el seu paviment "multi_variable" de retalls de marbre - en tipus i en format-. La "volta catalana" que construeix l'escala es visualitza per l'intradós del seu ull, com una escultòrica espiral allargada. La barana construïda amb ampit d'obra enguixada, i coronada per un passamà encastat de fusta de castanyer envernissat, completa la continuïtat plàstica i constructiva d'aquest element principal. [II.b.5] [II.b.6]

L'escala com l'element nuclear de l'agrupació tipològica ha sofert en el projecte un canvi de posició. D'una situació inicial absolutament central, s'ha produït un desplaçament en sentit transversal. Això ha llibertat l'enfrontament directe amb l'habitatge del mig, i alhora ha permès il·luminar l'escala a través de dos patis. [II.b.7]

FUNCIÓ I VIDA

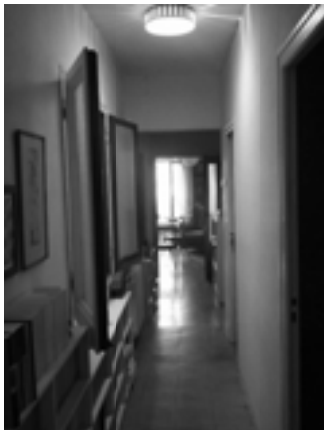
La posició asimètrica de l'escala diferencia dos tipus de pati central. El pati que l'escala comparteix amb els habitatges, i que és d'ús exclusiu d'aquests. Aquest últim permet doblar la dimensió del rebedor de l'habitatge, en el qual es poden incorporar també més usos.

La singularitat del pati central tipus radica en la circulació que es genera

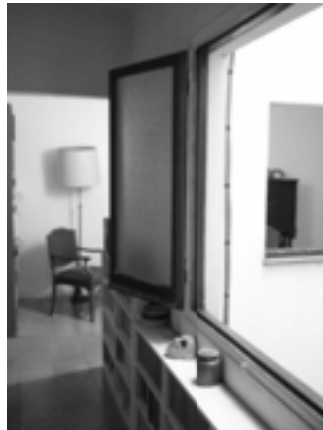
² Aquesta observació es confirma en el dibuix original de la planta de A. Moragas, en el que es grafia de forma ben diferenciada, l'espai de circulació de l'habitatge al voltant del pati. I es reafirma alhora en la modificació a l'obra, de la finestra del rebedor, que equipara la seva dimensió i posició més centrada amb la del passadís.



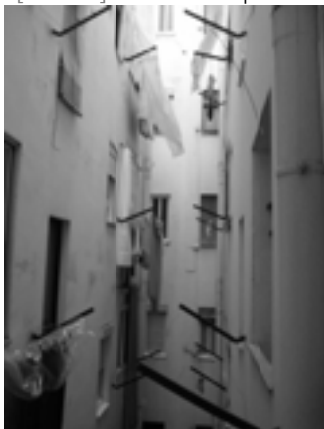
[II.b.9] Recorregut al voltant del pati.



[II.b.10] Relacions espacials



[II.b.11]



[II.b.12] Pati mancomunat



[II.b.13] Pati multicentre

al seu voltant, tant des dels espais comuns com des dels mateixos pisos. Un recorregut que s'inicia al vestibul d'entrada de l'edifici [II.b.8], continua per l'escala, i finalitza en cada planta a l'entrada dels habitatges.

A l'interior de l'habitatge extrem, l'espai que deambula al voltant del pati és el que li dona el veritable sentit espacial.² [II.b.9] La casa es mira a si mateixa a través del pati, mitjançant tres de les seves cares, dues de les quals donen a l'àmbit de circulació, vertebrador de la casa - rebedor com estança i pas -. Per tant, la meitat del pati adopta una configuració de tipus "claustral" a la manera de la casa tradicional, ja que organitza l'espai de pas de la casa. No obstant aquesta diferència, la construcció d'aquest espai descarta una possible façana en galeria, fent així que el pati tingui una forma més unitària.

A l'altra façana es situa la cuina, que a través del pati entremira per les lames de vidre glaçat, la resta de l'activitat que s'hi produeix. La desmesura del rebedor permet l'aportació d'usos alternatius al simple vestibul de la casa - estudi, saleta, espai de jocs-. Aquesta distribució flexible dels espais servidors de la casa al voltant del pati, permet interessants relacions visuals en diagonal a través d'ell, que incideixen en una concepció de la casa molt més familiar i amable.

La distribució asimètrica de l'habitatge central, a cavall dels dos patis "multi_centre", presenta una diferenciació d'usos, en el qual un d'ells pot compartir passos, cuines i safareigs d'un mateix habitatge amb el dormitori de l'altre pis. Aquesta disposició afavoreix certa promiscuitat d'usos, i formalitza unes obertures completament diferenciades. Paradoxalment, les finestres dels espais de pas són les que tenen major dimensió, lo qual constitueix una clara intencionalitat de l'autor per accentuar el valor d'aquests espais vertebradors de la casa, en els que la seva intimitat és menys necessària. [II.b.10] [II.b.11]

En el pati lateral mancomunat, l'extrema proximitat de les façanes oposades enfronta les estances d'habitatges de diferents portals. Els safareigs-estenedors s'enfronten en aquest espai tant angost (2,00x12,30m), afavorint una comunicació veïnal molt estreta. Aquest pati és l'espai on es reproduïxen les tradicionals converses de safareig.

Comparant la percepció lumínica entre els dos tipus de patis, s'aprecia una millor entrada de llum per la forma de "tall" del mancomunat que per la de "forat" del tipus central. [II.b.12] [II.b.13]



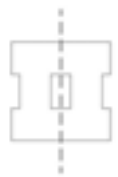
[II.b.14] Esquema funcional al voltant del pati.

La identitat comunitària d'una mateixa escala de veïns, que es comparteix en el pati "multi_centre", s'amplia en el pati mancomunat amb la de l'edifici del portal adjacent. En conseqüència, aquesta diversitat en el sistema de patis és la que genera una consciència veïnal més sòlida de tot el conjunt. [II.b.14]

A. Moragas organitza el sistema de patis d'aquesta obra amb total coherència entre estructura i ordre, construcció i forma, funció i vida. Tots els condicionants del projecte es conjuguen de forma integrada i complerta per concebre l'edifici des de la matriu bàsica de suport de la seva pròpia construcció. Una quadrícula constructiva de l'edifici que estructura amb tota coherència espacial el diàleg entre el buit i el ple, entre el pati i la casa.

Als diferents patis centrals predomina el sentit de privacitat, a través de la seva definició claustral de la pròpia casa, a diferència dels mancomunats on la promiscuitat veïnal es presenta molt més acusada. L'escala es desplaça del centre geomètric per oferir una continuïtat espacial entre dos patis centrals d'habitatges que disposen de nivells decalats. Independentment de la polaritat funcional entre els tipus de patis, el projecte presenta una plàstica arquitectònica d'absoluta naturalitat.

L'actitud de serenitat que impregna tot el procés creatiu i constructiu de l'obra, que es també un cert reflex del caràcter del seu autor, es capaç tant d'estructurar la planta, com de compondre la façana, i de concretar el detall.



5.2.c. LA SEQÜÈNCIA DEL PATI RITMAT



O. Bohigas - J. Martorell 1955-59





O. Bohigas - J. Martorell 1955-59

SITUACIÓ c/ Pallars, 299-319

EDIFICI

Nº DE PLANTES	PB+5PP
AMPLÀRIA	16.60m
FONDÀRIA	16.30m
ALÇÀRIA	19m
SUP. CONSTRUÏDA/PLANTA	241.50m ²
Nº HABITATGES	20
AGRUPACIÓ TIPUS	4HR
SUP. ÚTIL HABITATGES	H1= 48.60m ²

PATIS

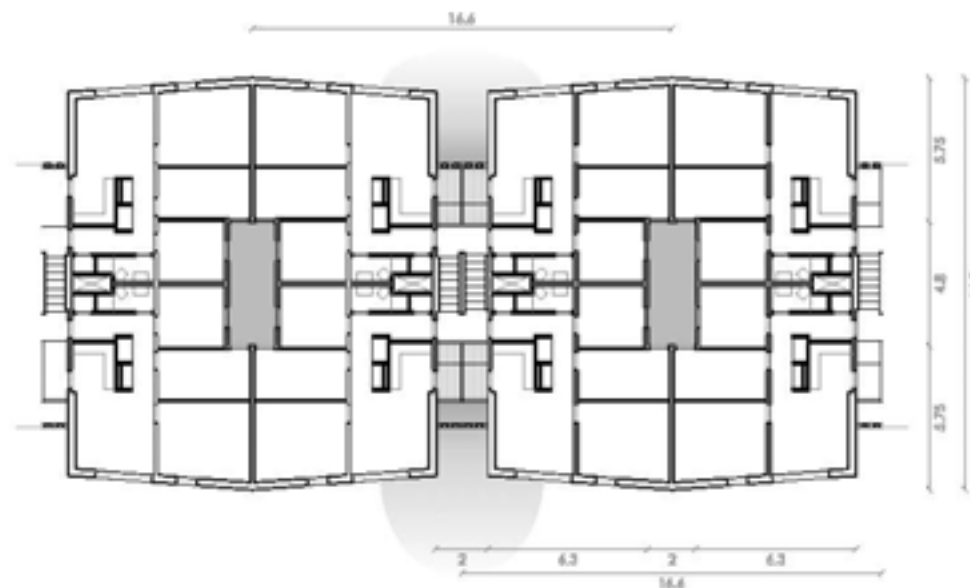
SUPERFÍCIE DE PATIS/MÒDUL	19.10m ²
% DE BUIT	7.30%
ALÇÀRIA	19m
Nº DE PATIS	1+(1')...
DIÀMETRE	2.00m+(2.00m')
 PATI CENTRAL TANCAT	9.60m ² _1ut
 PATI OBERT	(5.9+3.9m ² _1ut)*

ESP AIS QUE DONEN AL PATI

	PATI CENTRAL	PATI OBERT
P. BAIXA	- Local	- Instal·lacions
P. TIPUS	- Habitació	- Cuina-Menjador

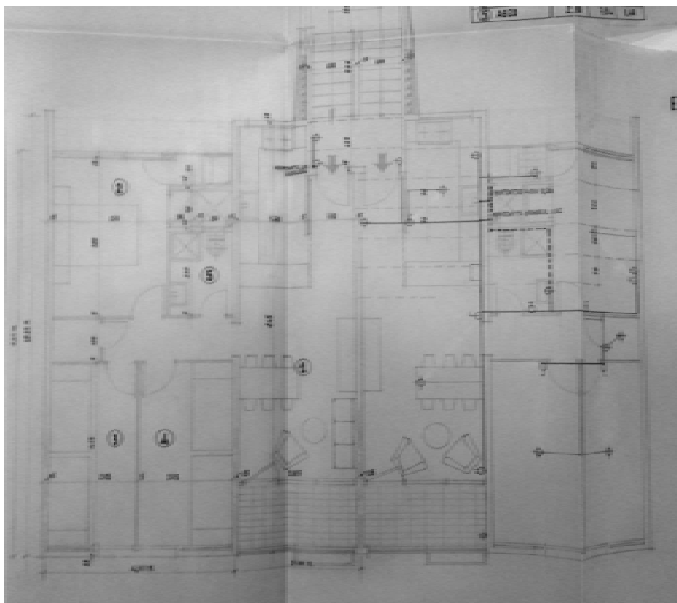
TIPUS PATI	HABITACIONS	SERVEI
------------	-------------	--------

* % de buit respecte del limit edificable.



⁰ " És la expressió més evident d'aquella voluntat -o aquella exigència- de pobresa i de modestia. La planta de la vivenda és tan pobre que avui estaria prohibida perquè, per exemple, els patis que ventilen els dormitoris son realment insuficients."

Oriol Bohigas



[II.C.1] Planta tipus (Projecte administratiu)



[II.C.2] Habitatges c/Roger de Flor.

¹ L'edifici d'habitatges al c/ Roger de Flor a Barcelona, del 1957, dels mateixos autors, és un bon exemple de tipologia del doble-bloc precursora del pati lineal, que incrementava i unificava la dimensió admesa per les Ordenances Municipals.

CONTEXT I TIPUS

El conjunt d'habitatges del carrer Pallars, dels arquitectes Oriol Bohigas i Josep Martorell, ocupa tot un front regular d'illa, en una àrea de Poble Nou en la que es desdibuixa l'Eixample Cerdà. La coexistència d'usos industrials i d'habitatges, proporcionava una fisonomia mixta molt característica d'aquest barri perifèric de la ciutat, amb caràcter de suburbi en l'època en que es va construir.

La promoció sorgia per la necessitat de dotar d'un conjunt de vivendes als treballadors de la indústria metal·lúrgica "Metales y plateria Ribera". El plantejament de la promoció havia de ser econòmicament molt ajustat i els habitatges molt reduïts i senzills. Andrés Ribera i Rovira, com a promotor d'aquest projecte, va desestimar un primer estudi en forma de "pinta oberta" al carrer, realitzat per l'arquitecte C. Marqués Maristany.

Les primeres propostes que els autors van aportar, consistien en tipologies standard, més afins amb els postulats del Moviment Modern. Eren edificis de volumetria laminar simple, alineats al carrer, i amb agrupacions d'escales de dos habitatges per planta i sense incorporar cap tipus de patis. Tenien una profunditat òptima per uns tipus d'habitatges amb ventilació creuada (12,25m), amb amplies terrasses porxadades al carrer i galeries posteriors, i amb la particularitat formal que la caixa d'escala sobresortia de la façana posterior al pati d'illa. [II.c.1]

Amb la premissa d'economitzar al màxim l'operació residencial, s'aprovaria finalment un tipus molt més intensiu. Una agrupació de quatre vivendes disposades en mitges plantes - dos a dos-, i amb una major profunditat edificable (17,10m). Això, implicaria en el projecte l'aparició ritmada d'uns patis mancomunats a l'interior i uns altres oberts a l'exterior en forma de tall característic. L'escassa fondària del solar (<20m) no permetia utilitzar la innovadora tipologia profunda en "doble-bloc", amb la qual els autors ja havien construït anteriorment a l'Eixample de Barcelona.¹ [II.c.2]

El conjunt d'habitatges està compost per la seriació d'uns volums, amb il·lusòria aparença d'edificis independents, adaptant-se en els seus extrems als xamfrans d'obligada alineació. La volumetria resultant del conjunt apareix doncs fragmentada per aquests cossos en els buits intersticials que corresponen a les escales. A l'interior d'aquests cossos ritmats, per la necessària ventilació de les cambres interiors de les vivendes, es disposen uns



[II.C.3] Casa a Argentona. O. Bohigas/J. Martorell

⁰ O. Bohigas. *Realismo, urbanidad y fracasos. Lecciones/documentos de arquitectura. T6 ediciones. ETSAN Navarra. 2003*

² O. Bohigas, *Cap una arquitectura realista. Serra d'Or. 1962.*

³ *En aquesta primera obra a Argentona, el procediment projectual de dualitat formal, que articula dos volums a través del tall de l'escala, resultarà premonitori per la configuració volumètrica del conjunt d'habitatges del c/ Pallars a Barcelona.*

patis mancomunats,

La petita inflexió cap en fora que es produeix en l'alineació al carrer de cadascun dels volums seriats, produeix un subtil canvi de pla i de llum en les seves façanes, que accentua la composició ordenadora del "ritme_dual" d'aquest gran front urbà. La bona orientació d'aquesta façana principal intensifica la percepció d'aquest lleu moviment compositiu des de la visió en escorç del carrer, i provoca alhora uns marcats talls d'ombra que complementen la seqüència de volums del conjunt.

L'edifici s'interpreta doncs a través dels seus buits generats, tant en els patis interiors que romanen ocults darrera les inflexions dels plans de façana, com en els talls oberts que són visibles des del carrer entre els volums de façana.

Una obra emmarcada en la incipient corrent estilística del *realisme català*, que promulgava la racionalització formal i constructiva a l'arquitectura des dels recursos de l'època, i del que O. Bohigas era el seu màxim defensor: "*cap a la sinceritat absoluta en l'aspecte constructiu i al respecte pel procés autèntic de la construcció*", i defugint "*el idealisme abstracte dels qui creuen treballar per a una societat industrialitzada*".²

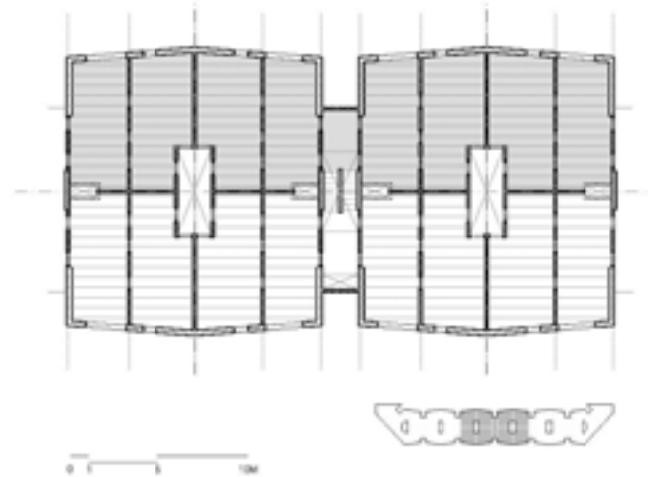
Aquesta idea d'edifici com a seriació de petits edificis, que aparenten estar separats i transformen així l'escala urbana del conjunt, incideix clarament en una concepció més domèstica i mediterrània de l'arquitectura. Una actitud d'honestedat projectual d'acord als mitjans tècnics i constructius de l'època, ja explorada pels autors a la que fora la seva obra prima, la casa d'Argentona a l'any 1955.³ [II.c.3]

ESTRUCTURA I ORDRE

L'agrupació tipològica, des del punt de vista estructural, s'ordena com una successió de volums edificats separats per les estretes esclletxes de les escales (2m d'amplària). En l'edifici del pati "ritme_dual" de O. Bohigas i J. Martorell, es contraposen així dos tipus de buits ben diferenciats: el tancat del pati central i l'obert del pati esclletxa de l'escala.

L'espai entre els cossos seriats, apareix com el tall estructural per situar l'escala que articula l'agrupació. Els replans de l'escala coincideixen amb el decalatge dels forjats en mitges plantes, en el sentit longitudinal de l'edifici, tal com succeïa també en l'edifici de A. Moragas.

[II.C.4] Planta estructura



[II.C.7] Dibuix façana carrer

Al centre de cada cos edificat, el pati interior es comporta en realitat com un pati mancomunat de la seriació. La disposició central d'aquest buit mínim (2m d'amplària), irromp en la paret de càrrega mitgera que es desdobra en dues parets paral·leles per configurar aquest espai. Uns petits buits com a "patinejos" adossats als murs portants de recolzament de l'escala, faciliten la ventilació dels banys.

Les parets de càrrega són passants en el sentit transversal de la planta. La separació dels forjats en mitjos nivells està construïda amb unes precàries divisions no portants, sense cap capacitat de trava longitudinal.

Constructivament, el perímetre dels volums edificats, a base de parets mestres de fàbrica de totxo de pam i mig, proporciona l'encadenat de trava perimetral de cadascun d'aquests cossos. Aquestes parets d'obra de la façana estaran estintolades al sostre de la planta baixa, mitjançant una corretja continua de formigó armat, que restarà vista en tot el perímetre de la construcció, i esdevé la llinda vista de les obertures dels locals.

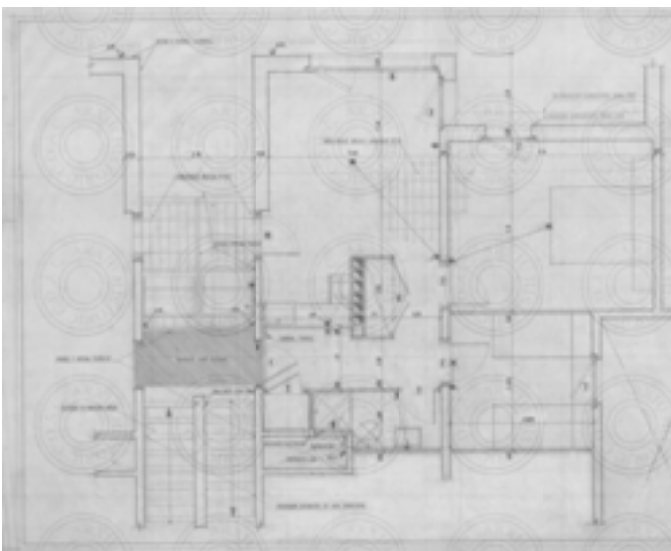
La disposició intermitja amb parets de càrrega, de totxo de tres quarts, facilita llums d'embigats de dimensions reduïdes (3,20m i 3,90m), i estan proporcionades d'acord als espais d'aquests habitatges mínims.

El sistema estructural de l'edifici es pot llegir de forma ambivalent. A través del buit de l'escletxa, es pot interpretar com una seqüència de murs portants paral·lels a l'espai de tall de l'escala, i recercats pel contorn de les façanes d'obra que actua de trava. O bé, des del buit interior de cada volum, es pot associar com a una seqüència de cossos autònoms tancats, separats per uns talls de les escales, i dintre dels quals es subdivideix la planta en quatre crugies simètriques des de l'axialitat del seu buit central. [II.c.4]

CONSTRUCCIÓ I FORMA

La ceràmica, com a material bàsic per la construcció i formalització exterior de la façana de l'edifici al carrer, s'aplica de forma sistemàtica i coherent, proporcionant la seva imatge urbana unitària. [II.c.5] [II.c.6]

El totxo vist a la façana principal, la gelosia d'obra vista a les reculades, la teula ceràmica a les teulades, els canalons i baixants de ceràmica esmaltada, són exemples d'aquesta idea d'unitat constructiva ja contemplada en els dibuixos preliminars del projecte. [II.c.7] Una coherència que s'observa igualment en la definició constructiva de les plantes. [II.c.8]



[II.C.8] Habitatge tipus posterior (Mòdul extrem)



[II.C.5] Façana al carrer Pallars amb fragmentació volumètrica

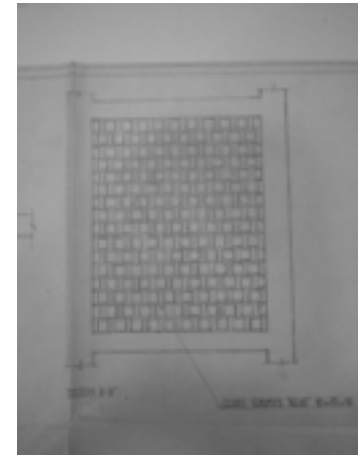


[II.C.6] Entrada al portal a través del "tall" de l'escala/safareigs/estenedors

[II.C.9] Plànol de "tall" entre cossos de façana



[II.C.10] Gelosia ceràmica tipus



[II.C.11] Portal d'entrada. Escala



[II.C.12] Plànol de detall de l'escala

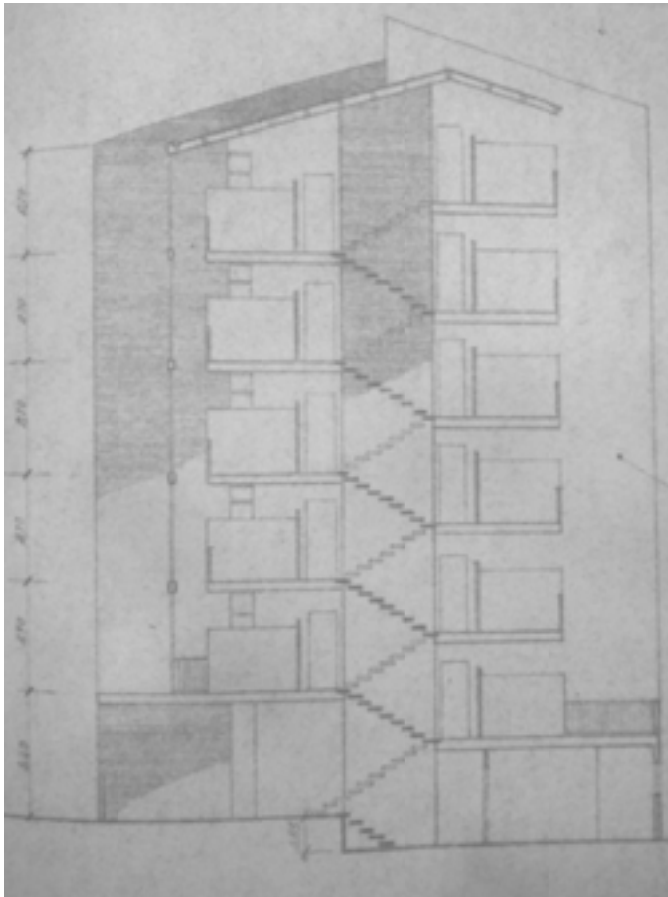
La fàbrica de totxo manual es col·loca vista als volums de la façana principal del carrer. Als talls entre aquests volums construïts, en els quals es situen les escales i els safareigs dels habitatges, es col·loca un tancament reculat de gelosia ceràmica, que no arriba al terra per permetre l'accés als portals de les cases. La gelosia ceràmica, col·locada reculada en l'espai de l'escala, esdevé el filtre constructiu idoni per preservar les vistes dels safareigs - estenedors al carrer. [I.c.9] En el procés constructiu de l'obra es simplifica la seva construcció, fent servir el mateix totxo massís de la façana, i suprimint les peces ceràmiques previstes tipus "Regàs". [II.c.10] Una reixa calada de ferro pintat és la cancel·la d'entrada que fa recordar el caràcter semi-privat d'aquells estrets passatges de la ciutat.

La façana posterior del pati d'illa, construïda amb totxo més tosc per revestir, està acabada amb un senzill arrebossat. Aquesta operació constructiva més econòmica, es repeteix en el pati interior compartit, en el que la seva reduïdíssima amplària (2m) configura unes obertures molt enfrontades de les estances interiors.

Aquesta diferència de categoria constructiva entre els dos patis del "ritme_dual", es produeix segons la seva posició en l'edifici. Quan el pati apareix a l'exterior en contacte amb el carrer, esdevé un espai obert amb tractament de façana principal. En canvi, quan el pati es disposa tancat a l'interior, conforma un espai de tractament secundari. En certa manera, es reproduïx el criteri constructiu diferenciat entre les dues façanes - carrer i pati d'illa-, el qual acaba confirmant una certa situació de privilegi pels habitatges que miren al carrer.

L'escala situada al mig de cada tall de l'edifici, es construeix amb graons prefabricats de formigó, col·locats exempts, que faciliten la visió creuada i el pas de la llum filtrada pels envidraments dels safareigs-estenedors. La paret central en la que se suporta el graonat està construïda amb el mateix totxo manual vist de l'espai de tall. El protagonisme d'aquest mur nu, en l'eix de l'escala és indiscutible, ja que la resta de l'espai es tracta amb neutralitat. Els paraments que l'envolten estan acabats d'enguixat i pintat, i sobre ells es col·len els passamans de fusta de faig envernissat. [II.c.11]

El principi constructiu de l'edifici, sobretot en les seves parts més representatives, presenta una coherència de materials i composició arquitectònica, que corrobora la voluntat constructiva de senzillesa i simplicitat, molt pròpia dels escassos recursos de l'època. Aquesta actitud de



[II.C.13] Plànol de secció transversal.

⁴ *L'ús del material ceràmic tradicional per davant altres tecnologies més innovadores, allunya O. Bohigas d'una arquitectura més vinculada als principis de MM. El seu escrit "Elogi del totxo" representa tot un manifest d'aquesta actitud involucionista.*

"realisme constructiu" davant l'obra, lliga plenament amb les idees dels autors per defensar un llenguatge arquitectònic mitjançant l'ús de materials i tècniques constructives tradicionals més assequibles.⁴ [II.c.12]

FUNCIO I VIDA

L'esforç de distribució dels arquitectes es manifesta en l'organització funcional d'uns habitatges molt ajustats. La diferència en la zonificació del programa queda reflectida en la configuració del tipus de pati. El interior que es comparteix entre quatre habitatges, funciona exclusivament per la ventilació dels dormitoris interiors. En el tall obert a façana on es situa l'escala, es disposen els safareigs-estenedors dels dos habitatges del mateix replà, i a través dels quals ventilen les respectives cuines.

L'element constructiu de la gelosia de totxo, que amaga els estenedors del carrer, afegeix un component funcional a la seva funció estètica dins el conjunt. El gruix que adquireix aquest paquet funcional (escala_safareigs_estenedors) ve propiciat pel fet d'incorporar les tasques domèstiques de rentat i bugada dins dels propis habitatges. Al mateix temps, amb la coberta inclinada de l'edifici s'impossibilita la seva tradicional ubicació al terrat de l'edifici. [II.c.13]

En aquest pati, el contacte tangencial dels dos safareigs permet la relació entre veïns del mateix replà, en treure el cap des de l'estenedor. La gelosia aporta privacitat de vistes des del carrer, i ens remet a aquells elements de la tradició mediterrània, a través dels quals podem veure sense ser vistos. La seva capacitat de filtrar la llum natural de l'exterior proporciona alhora uns matisos lumínics d'apreciable confort interior.

En el pati seriat interior – mancomunat-, la distribució en exclusiva dels dormitoris, li aporta una unitat d'ús molt pràctica, ja que la preserva de les incomoditats de compartir altres usos, com cuines i banys. La proximitat excessiva de les estances enfrontades dels pisos, es contraposa a una major distància entre els dormitoris dels habitatges dels nivells decalats. Les relacions de promiscuïtat més acusades es donen per la proximitat dels dormitoris oposats d'un mateix nivell, però de pisos de diferents escales. En canvi, les habitacions oposades que disposen d'adequada intimitat són les que es produeixen per la seva posició d'allunyament i de mitjos nivells oposats.

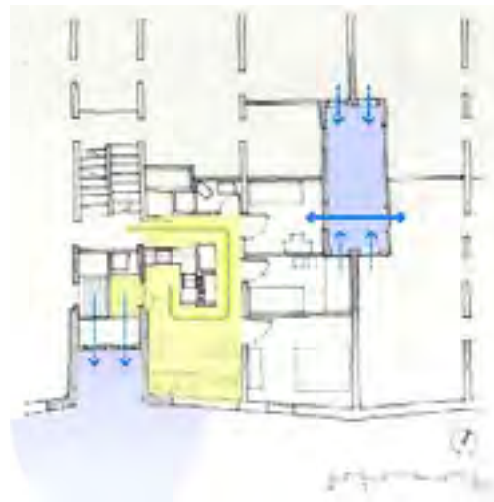
La reduïda proporció (2x5,10m) i la seva considerable alçària (PB+5=19m)



[II.c.14] Pati Central d'un cos del conjunt, però que en realitat és un pati mancomunat



[II.c.16] Vista interior habitatge



[I.c.15] Esquema funciona al voltant del pati.

redueix l'entrada de llum zenital, que queda molt disminuïda als pisos inferiors. Aquest pati tancat neix en els locals comercials de planta baixa. Però la manca d'aportació d'aire de l'exterior per la seva part inferior, perjudica el confort ambiental de les habitacions dels pisos superiors. [II.c.14]

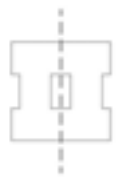
El contacte visual tan directe en les obertures dels dormitoris enfrontats dificulta enormement la necessària condició de privacitat. Però des de l'interior dels habitatges l'alineació de finestres i portes possibilita una profunditat visual molt atractiva des de l'entrada. Aquesta inesperada fuga relliga, a través del pati, la comunicació visual entre els habitatges d'un mateix nivell. S'estableix així una nova relació en el sentit longitudinal del conjunt, que travessa tot el sistema de murs portants paral·lels. [I.c.15]

El caràcter mancomunat del pati tancat, reduït als mínims normatius de l'època, pren avui dia un caràcter completament anacrònic. Malgrat que l'organització en mitges plantes introdueix un decalatge significatiu a nivell de privacitat, aquest espai resulta molt deficient en els seus aspectes d'ambient i privacitat.

En canvi, la funcionalitat del pati obert en forma de tall, que es filtra amb l'exterior a través dels safareigs-estenedors i que també posiciona l'escala de doble nivell, resulta una solució constructiva vàlida a l'arquitectura contemporània de la vivenda col·lectiva. La concepció espacial d'aquests ajustadíssims habitatges obrers introdueix una idea de confort interior de gran modernitat. [I.c.16]

La confiança dels autors en la naturalitat plàstica de l'alternança del pati, a través de la disposició d'un ritme constant de talls i volums, serveix com idea estructuradora d'aquest conjunt residencial. L'aparent seqüència de cases amb la que es formalitza aquest gran front edificat proporciona una escala més domèstica i amable de l'edifici a la ciutat.

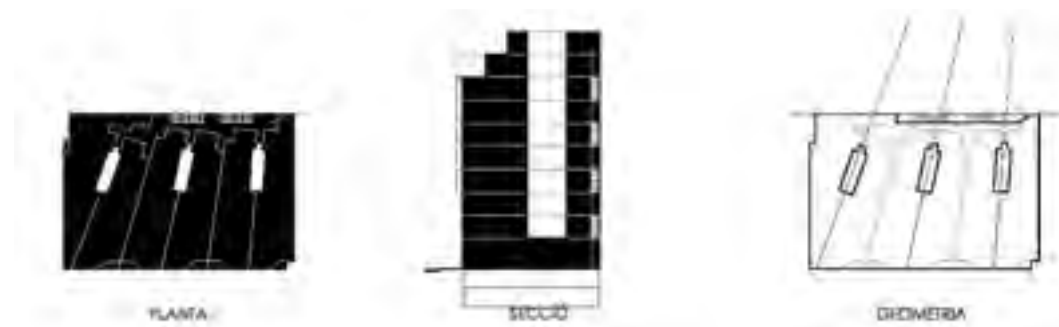
Una arquitectura realista, ajustada als requeriments i mitjans de l'època, que es capaç d'integrar la composició volumètrica, la proposta tipològica, i la coherència constructiva.



5.2.d. LA RADICALITAT AL PATI TANCAT



A. Viaplana - H. Piñon - G. Mora 1974-76




A. Viaplana - H. Piñon - G. Mora 1974-76

SITUACIÓ c/ Galileu, 281

EDIFICI

Nº DE PLANTES	PB+6PP+A+SA
AMPLÀRIA	30.20m
FONDÀRIA	19.50m
ALÇÀRIA	31m
SUP. CONSTRUÏDA/PLANTA	575.40m ²
Nº HABITATGES	35
AGRUPACIÓ TIPUS	6HR
SUP. ÚTIL HABITATGES	H1= 80.70m ² promig

PATIS

SUPERFÍCIE DE PATIS/MÒDUL	36.60m ²
% DE BUIT	6%
ALÇÀRIA	22.30m
Nº DE PATIS	3
DIÀMETRE	2.00m
 PATI CENTRAL TANCAT	12.20m ² _3ut

ESPAIS QUE DONEN AL PATI

	PATI CENTRAL
P. BAIXA	-
P. TIPUS	- Replà escala - Habitació - Bany - Cuina

TIPUS PATI MIXTE



⁰ " La planta en ventall permet unificar les vivendes. Amb el doble mur en façana s'aconsegueixen llums i efectes personalitzats d'un a l'altre extrem de cada vivenda, i al mateix temps, adaptar-se a les diverses escales en que l'edifici és integrat a la ciutat."

A. Viaplana / H. Piñón / G.Mora



[Il.d.1] Cantonada dels carrers Galileu i Can Bruixa.

⁰ *Extracte memòria del projecte.*

¹ *L'actitud coderchiana davant el problema d'asseïllament en la seva obra de l'edifici "Girasol" a Madrid representa una certa referència d'un procediment de rotació "girasol" en la concepció del "pati_ventall". Els "patis oberts al carrer" coderchians han quedat aquí inevitablement encapsulats dins l'edifici.*

² *L'aparició del manifest teòric d'Aldo Rossi amb "L'Architettura della città" va resultar tot un revulsiu per la generació d'arquitectes de la dècada dels anys 70's.*

CONTEXT I TIPUS

L'edifici de A. Viaplana, H. Piñón i G. Mora, es troba a la cantonada d'una illa regular del barri de Les Corts. Aquest eixample s'havia anat urbanitzant en els terrenys de l'antiga masia de "Can Bruixa".

L'edificació ocupa la totalitat de solar (562,45m²), al situar-se completament dintre de la fondària edificable permesa urbanísticament. Aquesta circumstància fa que l'emplaçament disposi de dos límits amb mitgeres cegues. Les dos cares exteriors als carrers, en forma de cantonada orientada a nord, completen el recinte on es desenvoluparà el projecte.

La disposició dels tres patis interiors obeeix a la necessària il·luminació interior d'uns habitatges profunds entre mitgeres, als quals s'accedeix per un corredor lineal, situat paral·lel a la mitgera més llarga. Aquesta tipologia en passera interior organitza sis habitatges per planta, que s'agrupen de forma aparellada i simètrica en cada pati.

El sentit d'ordre escenogràfic i avantguardista de la planta de l'edifici, es plasma en la traça característica dels seus "pati_ventall". El gest insòlit i original en planta, produeix el girs dels patis en forma radial, i des d'un únic punt de fuga. Això, permet dotar de més façana pel conjunt d'habitatges, ja que es reparteixen cinc habitatges enlloc de sis en el mateix front de carrer. El pati que agrupa de dos en dos als habitatges, va girant en planta per buscar una orientació solar més favorable, mirant de reproduir la trajectòria giratòria del sol.¹

Tipològicament aquest edifici d'habitatges representa una clara descontextualització del pati mancomunat convencional, ja que al ser una agrupació d'habitatges en corredor, tots els patis comparteixen la mateixa escala de veïns.

La composició neutra de les façanes pren com a referència literal el mestratge d'Aldo Rossi. La netedat del volum prismàtic, la descomposició del pla de façana, el joc d'ombres del cos sortint, la uniformitat de les obertures, formen part d'un llenguatge rossià assumit pels seus autors.²

Aquesta obra contraposa dos conceptes formals: un moviment orgànic generat des de l'interior de l'edifici s'enfronta a una racionalitat neutra i pura en la formalització exterior. La innegable abstracció rossiana de les façanes de l'edifici ha contingut l'expressivitat geomètrica i conceptual del seu interior.

[Il.d.1]



[II.d.8] Planta baixa



[II.d.9] Planta tipus



[II.d.2] Esquema estructural pòrtics

Pòrtics plantes inferiors

Pòrtics plantes superiors

Aquest persistent diàleg projectual a l'edifici, entre contenidor estable, vers una disposició més inestable a l'interior, sintonitza amb certes referències plàstiques del constructivisme de les avantguardes russes.³

Aquest tipus de procediment projectual, en el qual l'arquitectura traspasa la seva idea com a disciplina conservadora i acadèmica, ja l'havien experimentat els seus autors en una sèrie de cases unifamiliars en les seves primeres obres.⁴

ESTRUCTURA I ORDRE

En l'estructura de l'edifici, els elements portants de murs de càrrega són substituïts per estructures porticades de formigó armat, a base de pilars i jàsseres de cantell. Aquesta utilització del formigó portant es fa absolutament necessària, quan l'estructura arrenca des de les plantes soterranis d'aparcament, i es vol mantenir el mateix sistema constructiu a la totalitat de l'edifici. Aquesta edificació supera per tant, la doble configuració entre parets de càrrega i estructura de pilars i jàsseres d'estintolament. Un tipus d'estructura molt emprada als inicis de l'aparició dels soterranis amb aparcament, o a les plantes baixes comercials amb requeriments funcionals més diàfans i flexibles.

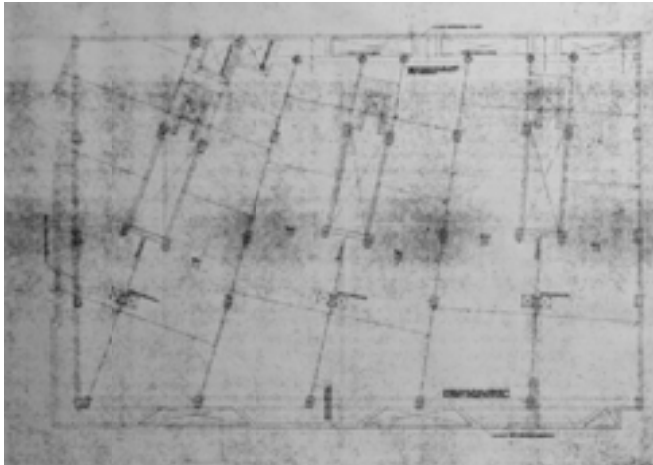
L'estructura és a base de forjats unidireccionals, amb embigats semi-resistents tipus "DC" i revoltó ceràmic, recolzats sobre els pòrtics estructurals. La pròpia disposició del sistema d'aquests pòrtics en "ventall", regeix un embigat molt variable i poc sistematitzat (màx. 5,90m i min. 3,30m). El desdoblament del pòrtic estructural en cada pati dona sentit i coherència constructiva a cada buit interior. La forma rectangular del pati (5,60x2m) afegeix un buit més estret (2x1m), a l'extrem situat en el punt de connexió amb el corredor de les escales. Aquesta esclatxa de l'extrem del pati es subdivideix en dos buits iguals (1x1m), un dels quals s'incorpora a l'espai propi del pati, i l'altre el separa de la passera en forma de balcó.

La regla geomètrica d'ordre es regeix per una dualitat en la disposició de la retícula de pilars. La traça dictada des de l'ordenació radial dels pòrtics superiors, es contraposa amb una segona que l'estabilitza en sentit paral·lel de la façana més llarga. Aquest doble dibuix de la trama estructural -radial i regular-, es produeix segons si apareix o no el pati a la planta. A partir de les plantes inferiors, l'estructura desdoblada del pati es substituïda per un pòrtic central que es relliga entre tots els pòrtics en sentit longitudinal.⁵ [II.d.2]

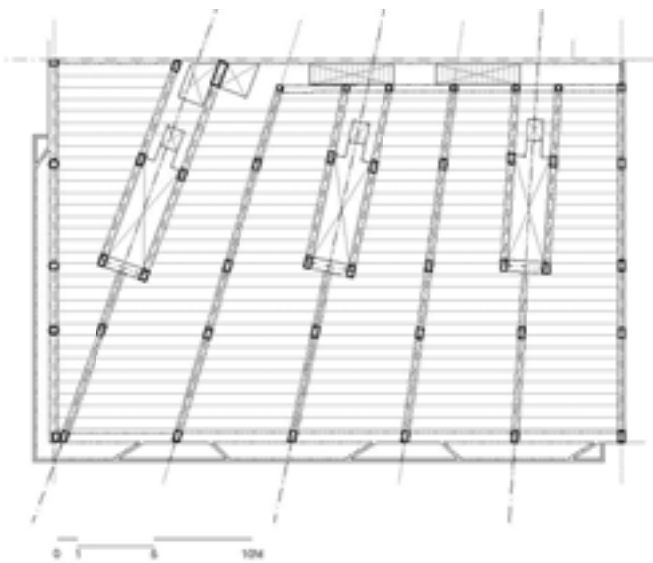
³ L'avantguarda russa estableix algun tipus d'analogia formal en la composició planimètrica d'aquest edifici, en el sentit d'un trencament de les regles clàssiques de composició. La utilització d'unes "formes pures" per produir unes composicions geomètriques "impures", representa tota una actitud d'un de-constructivisme incipient en l'arquitectura d'aquests arquitectes, liderats per l'Albert Viaplana.

⁴ Per aprofundir en el coneixement de les primeres obres d'aquest equip d'arquitectes consultar article de Ignasi Solà-Morales, *Arquitectura de la razón. Arquitectura del sentido. Tres cases de Mora, Piñón, Viaplana. Quaderns 117-120.*

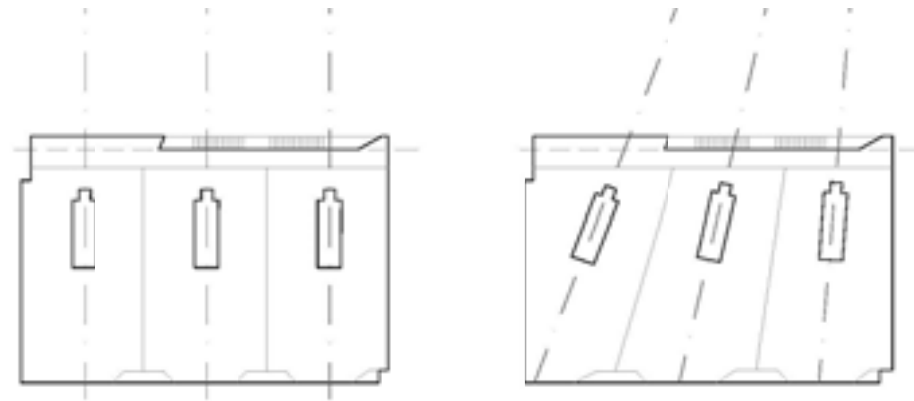
⁵ "L'estructura és regular, en sentit longitudinal, en les primeres plantes, i radial en les sis plantes restants." *Memòria del projecte. A. Viaplana / H. Piñón / G. Mora*



[II.d.3] Planta estructura (Projecte administratiu)



[II.d.4] Planta estructura (Projecte definitiu)



[II.d.4'] Diagrama d'evolució dels patis (a. Ortogonal / b. Radial)

Les escales metàl·liques longitudinals de l'edifici es situen en l'interstici previst entre l'estructura afuada dels pòrtics i el limit amb la mitgera. Una estructura que determina el final de cada un dels pòrtics, i que formalitza una línia de pilars vistos de secció circular que limiten l'espai de les escales. Aquestes escales constitueixen l'eix tangencial que vertebrava aquest tipus d'agrupació en corredor. Es construeixen dues escales desplaçades entre elles en cada planta. A l'extrem de la planta, en aquesta zona de les escales, apareix un petit buit de l'estructura que connecta directament amb el pati d'illa, i que afavoreix l'entrada d'aire i llum posterior. [II.d.3]

L'estructura que apareix a la cantonada de l'edifici al carrer, accentua la radicalitat de tot el procediment projectual d'aquesta obra. El doble pilar d'aquesta cantonada, per l'encontre triangular dels dos pòrtics estructurals, el de la façana del carrer Galileu i el de l'últim pati girat, representen el senyal més fidedigne d'haver portat al limit el propi plantejament del projecte. [II.d.4]

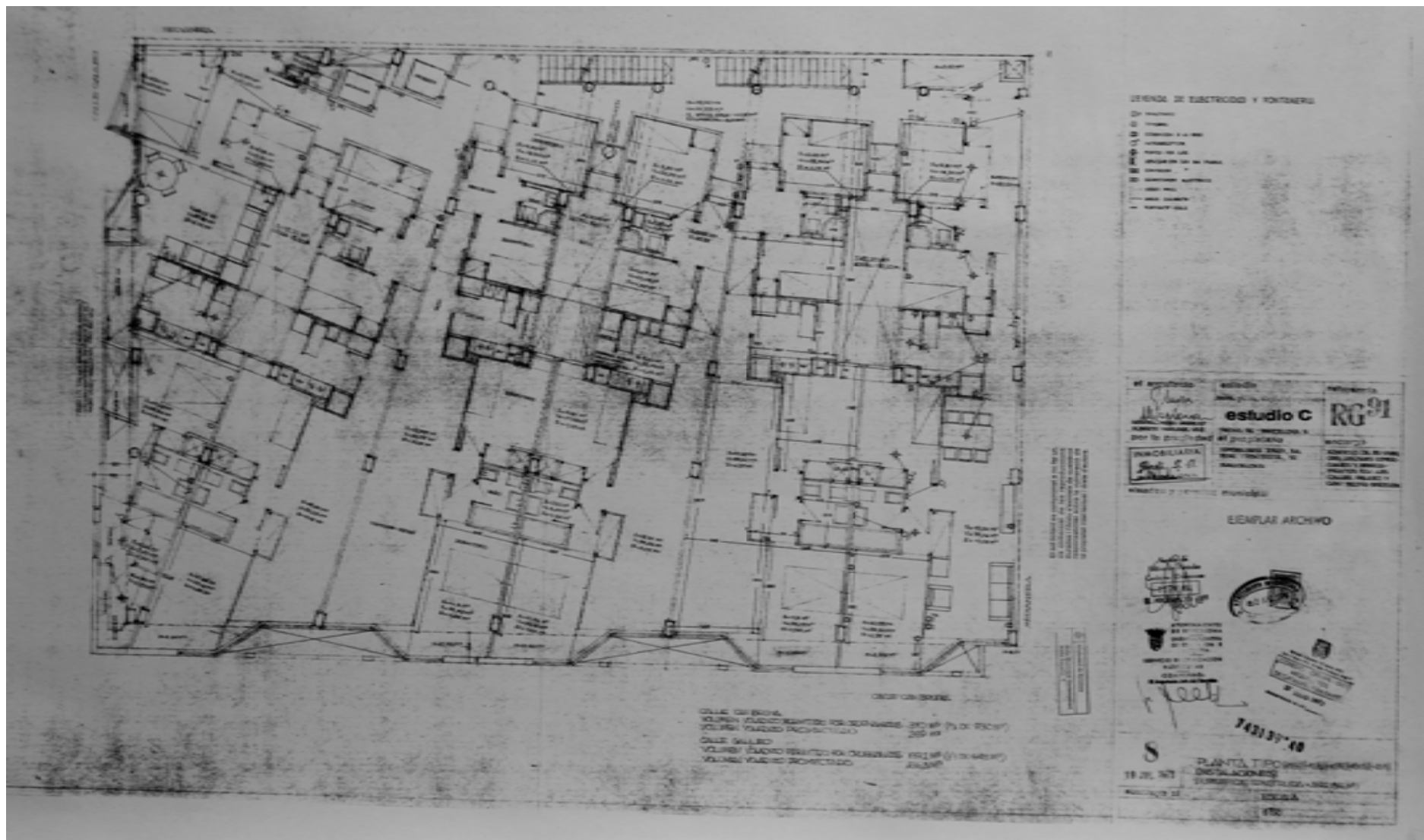
El voladís continu dels forjats en façana, amb un joc compensat de buits i plens, formalitzarà el cos sortint obert i tancat que constitueix el volum principal de l'edifici. Aquest element de vora actua d'encadenat perimetral dels pòrtics de tot el sistema estructural, ja que deixa passar els congrenys de forjat del voladís de façana. L'eliminació del penúltim nervi als buits superiors introdueix l'ordre compositiu de coronament a l'edifici.

CONSTRUCCIÓ I FORMA

La llum natural que s'introdueix a través dels patis, inundant lateralment l'espai comú del corredor de les escales, constitueix el verdader protagonista de l'espai. El tractament de lleugeresa d'aquestes escales, a base d'estructura metàl·lica i graons de reixeta, afavoreix el pentinat de la llum a través dels propis buits espacials que es generen.

Els tres patis ordenats en ventall produeixen unes entrades de llum lateral força canviants. La llum que penetra indirectament entre els volums dels habitatges accentua el dinamisme d'aquest àmbit de circulació. El gruix d'obra il·luminat d'aquestes obertures en cada pati, es fa més visible al col·locar la fusteria reculada, i deixant un petit buit amb barana que la separa del corredor comunitari. [II.d.5]

L'esclatxa furtiva a l'extrem de la mitgera on es disposen les escales, permet introduir una llum de fons, que es complementa també amb la lateral



[II.d.5] Planta tipus (Projecte administratiu)



[II.d.6] Escales metàl·liques del corredor comunitari d'accés als habitatges. Entrada de llum des del fons del pati d'illa i lateralment des dels patis en ventall.



[[Il.d.7] Façana principal

que entra pels patis "ventall". aquesta llum que apareix al fons de la perspectiva d'aquest espai, proporciona una veladura intensa que desdibuixa la profunditat visual de les escales a l'observador. La col·locació en obra, d'un tancament de vidre emmotllat tipus "pavés", permet aquesta captura furtiva de llum des del pati d'illa, la qual també descendeix a través dels buits col·locats a l'extrem d'aquest espai.

El fet de disposar d'escales dobles en cada entre-planta, proporciona l'efecte visual d'una escala de doble tram continua, que modifica la proporció d'aquest espai, ja que apareix com una ampliació de dobles espais.

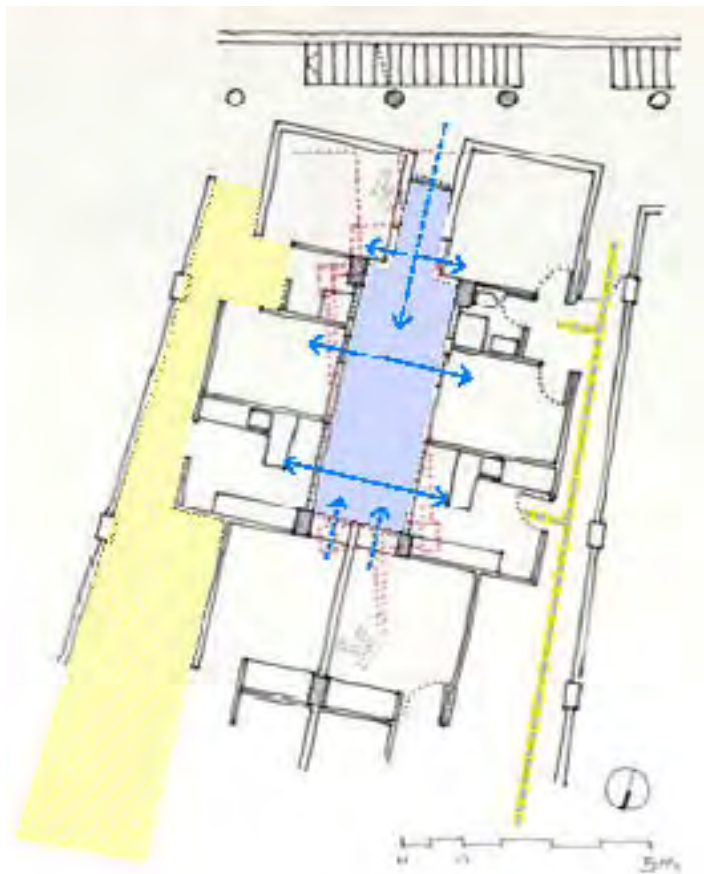
La llum que descendeix per les escales, texturant la materialitat constructiva de l'espai, és la que permet apreciar-los en tota la seva aparença. Així doncs, l'efecte de clarobscur mostra el gra de l'arrebossat i pintat de la paret mitgera on es col·loca els sistema d'escales, o la reflexió lluent dels elements metàl·lics de les mateixes escales. L'ús dels perfils d'acer esmaltat a base de tubs rodons per la formació de les baranes, resulta un recurs coherent en aquest joc de la llum, per mostrar l'etèria materialitat dels elements constructius que conformen de l'espai. [[Il.d.6]

Aquesta preocupació dels autors per la incidència de la llum a tota l'obra, també queda reflectida a la façana principal de l'edifici. El cos sortint de façana es tracta constructivament, com un pla separat del cos principal d'alineació al carrer, configurant un interessant joc compositiu d'ombres projectades entre ambdós. *" Amb el doble mur en façana s'aconsegueixen llums i efectes personalitzats d'un a l'altre extrem de cada vivenda, i al mateix temps, adaptar-se a les diverses escales en que l'edifici es integrat a la ciutat."*⁶ [[Il.d.7]

FUNCIÓ I VIDA

La regularitat i proporció d'aquests patis interiors fan que es percebin com a patis mancomunats, però d'una mateixa comunitat. La profunda proporció del pati interior compatibilitza formalment amb la distribució d'uns habitatges molt profunds. La seva forma afuada resultat del procediment del "ventall", els enfoca cap a una única obertura, situada a l'extrem de la façana al carrer. El pati apareix llavors com una incisió interna de l'edifici que organitza els espais més interiors de la casa, i que connecta l'habitatge amb els espais comuns d'accés.

⁶ Memòria del projecte. A. Viaplana /H. Piñón / G.Mora



[Il.d.10] Esquema funcional al voltant del pati.

La posició enfrontada de finestres al pati entre diferents pisos proporciona una relació de contacte visual molt estreta i directe. La disposició dels estenedors davant de les cuines faciliten aquelles tradicionals "converses de safareig". La forma i disposició dels espais al pati provoca així unes relacions entre habitatges de forta promiscuïtat.

En canvi, l'espai en forma de balcó que separa el pati del corredor, afavoreix el seu sentit de privacitat respecte els espais comuns. Així, el petit buit que separa el corredor del pati preserva certa intimitat pels dormitoris d'aquest extrem. Les seves finestres en cantonada introdueixen una diagonal d'escapada visual cap al pati.

La pronunciada alçària del pati (19,30m), i el fet que neixen sobre la planta entresol d'oficines, sense cap entrada d'aire per la seva part inferior, redueixen excessivament el seu confort ambiental. S'aprecia així, una il·luminació molt reduïda als pisos inferiors i també una manca de renovació de l'aire.

El pati organitza al seu voltant una distribució reglada de les peces interiors de l'habitatge, com són els tres dormitoris, el bany petit i la cuina-safareig. Malgrat la marcada gestualitat en la distribució dels pisos, els espais irregulars només es produeixen en aquells que estan en contacte amb la "paret-pòrtic" separadora del pis adjacent – espais de circulació i sala-menjador -.

Així doncs, el pati compartit, que aparella dos habitatges, és el que determina l'ordre racional de les peces més estàtiques que agrupa, i allibera alhora els espais més irregulars i dinàmics de la resta de la casa. L'espai del pati constitueix l'espina dorsal de l'ordenació reglada dels habitatges. [Il.d.10]

La idea de profunditat visual al llarg de la paret longitudinal divisòria, és la que relliga els espais menys tancats de la casa: entrada, rebedor, passadís, menjador i sala. El recorregut esdevé doncs l'episodi espacial més dinàmic de la casa, i que rep la llum únicament des del fons de la façana.

La paritat formal i funcional d'aquest dos tipus d'espais – estàtic i dinàmic-, convergeix en l'habitatge triangular de la cantonada, en el qual aquests dos models espacials s'acaben hibridant. El binomi dormitori-bany del pati es mou a la zona d'entrada, i organitza en el buit resultant, la sala menjador. Aquesta posició creuada, i doblement il·luminada des de la façana i el pati, ordena la sala-menjador en sentit invers a les dels tipus, més profundes i fosques. El passadís que es trasllada a la façana, esdevé també un espai molt

lluminós, i presenta una forma absolutament insòlita pels tipus de vivenda plurifamiliar. Paradoxalment, aquesta radicalitat del projecte fa doncs que l'habitatge de distribució més estranya i forçada, esdevingui espacialment la més singular del conjunt.

Al igual que la "mitgera real" era l'element lineal contenidor de l'espai dinàmic de les escales, la "mitgera fictícia" que separa dos habitatges d'una mateixa escala, esdevé l'element de linealitat del seu espai fluctuant. Així, totes aquestes línies de mitgeres - reals i fictícies- són les que estructuren i organitzen la proposta tipològica de l'edifici.

L'aparició interior de l'estructura nua del pòrtic de façana, a l'habitatge extrem, el formalitza com element permeable de la seva contenció espacial. Els autors transformen així l'habitatge tipus, transfigurant aquella "mitgera fictícia" en verdadera façana.

L'equilibri entre la disposició regular dels espais de la casa que s'agrupen al voltant del pati, i el dinamisme fluctuant dels espais que recorren la casa, és el que corrobora la validesa en la radicalitat de tot el procediment.

La idea del tractament de la llum que penetra per les incisions dels patis, és la que verdaderament protagonitza l'espai interior. La proporció i el caràcter mancomunat d'aquest patis els atorga aquest aspecte d'incisions interiors que semblen connectar amb els talls espacials de les escales. L'eix estructurador tangencial de l'agrupació del conjunt és el que relliga els eixos radials dels seus patis i circulacions principals dels habitatges.

Així doncs, l'artificialitat formal en la disposició dels patis "ventall" genera l'ordre estàtic dels espais de la casa que aglutina, i al mateix temps, l'ordre dinàmic i escenogràfic del conjunt de l'obra. Un nou ordre que introdueix una transgressió de l'ordre convencional del pati, però que manté les característiques ambientals del pati mancomunat tradicional. Una radicalitat de projecte que es més escenogràfica que sistèmica, ja que els patis operen atrapats dins el *corsé* del volum urbà predefinit.

III_LINEAL

III_a."ALTERNAT"



5.3.a. L'ALTERNANÇA AL PATI LONGITUDINAL



F. J. Barba Corsini 1960-64



F. J. Barba Corsini 1960-64

SITUACIÓ Rda. General Mitre, 1-13

EDIFICI

Nº DE PLANTES	PB+10PP
AMPLÀRIA	11.30m
FONDÀRIA	21.70m
ALÇÀRIA	36m
SUP. CONSTRUÏDA/PLANTA	220m ²
Nº HABITATGES	40
AGRUPACIÓ TIPUS	3-4HR
SUP. ÚTIL HABITATGES	H1= 44.30m ² H2= 46.70m ²

PATIS

SUPERFÍCIE DE PATIS/MÒDUL	25.75m ²
% DE BUIT	10.45%
ALÇÀRIA	30.25m
Nº DE PATIS	2
DIÀMETRE	3.90m
PATI TANCAT I	34.32m ²
PATI TANCAT II	17.16m ²

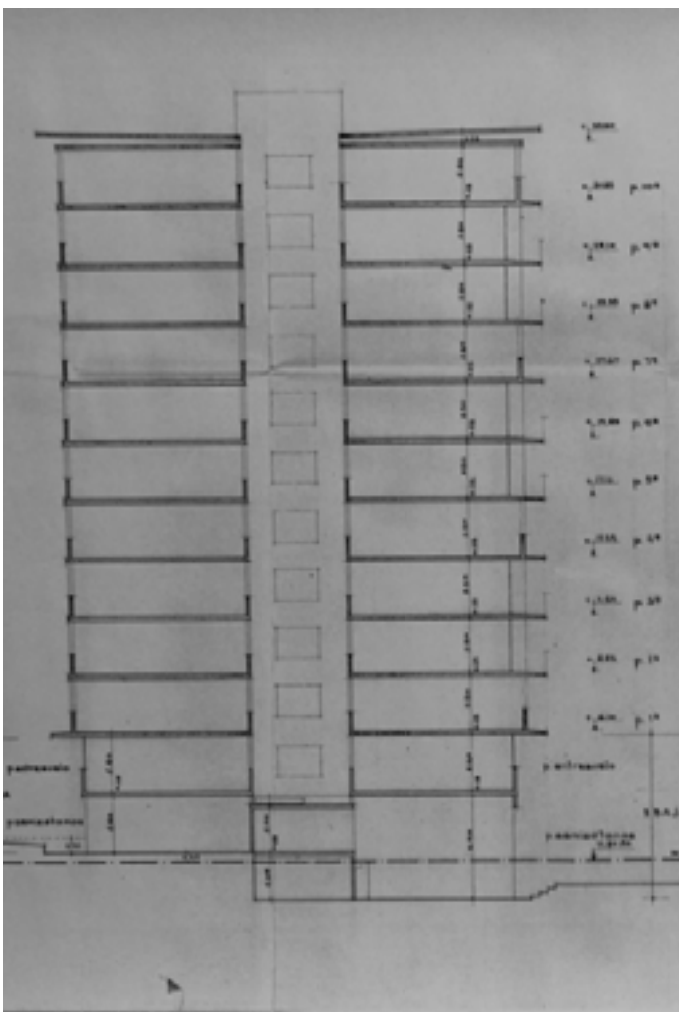
ESP AIS QUE DONEN AL PATI

	PATI TANCAT I	PATI TANCAT II
P. BAIXA	-	-
P. TIPUS	- Escala - Rebedor - Habitació - Cuina	- Habitació - Cuina
TIPUS PATI	MITXE	MITXE



⁰ "Aquest edifici funciona molt bé, però no deixa de ser un grup de cases en una ciutat tan inhabitable com les demés, amb l'avantatge de que aquest projecte té un espai davant en el que s'han muntat taules, i on la gent es reuneix i fa vida de barri. Per això em sento satisfet, per què el que pretenia era precisament això: que la gent fos més feliç".

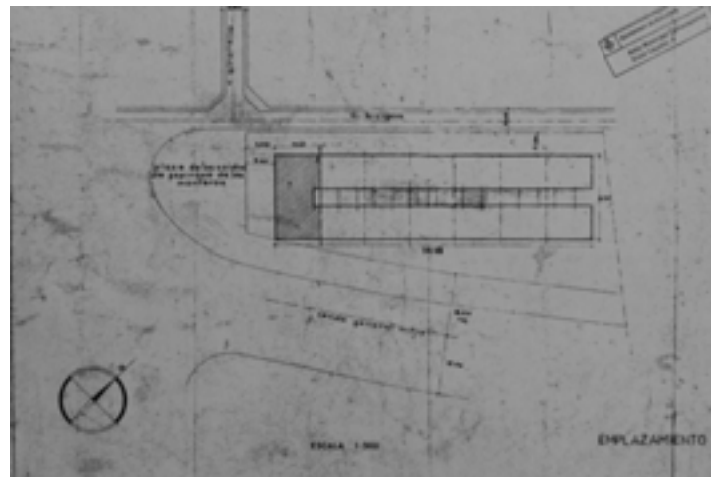
F. J. Barba Corsini



[III_a_2] Secció transversal

⁰ F. J. Barba Corsini. *Arquitectura: función y emoción. Lecciones/documentos de arquitectura. T6 ediciones. ETSAN Navarra. 2006*

¹ Joaquim Ruiz Millet. *Barba Corsini. Arquitectura 1953-1994. Galeria H2O. Barcelona. 1995*



[III_a_1] Plànol emplaçament

CONTEXT I TIPUS

L'edifici "Mitre" de l'arquitecte Francisco J. Barba Corsini representa una proposta d'edifici a gran escala situat a una cruïlla entre les noves avingudes de Gral. Mitre i Sarrià. La promoció es planteja bàsicament com un edifici autosuficient de petits apartaments de lloguer (48m²) dotats de tots els serveis comuns en els mateixos baixos de l'edifici. "(...)unes vivendes de baix lloguer i de gran funcionalitat i riquesa espacial, dotades de tots els serveis comuns, que permeten eliminar espais d'emmagatzemat, de bugaderia i planxa, i de preparació de menjar".¹

La implicació de l'arquitecte en aquest projecte va ser complerta, ja que va assumir el paper de promotor i gestor de varies societats privades.

Les primeres propostes es realitzen l'any 1958, mitjançant un estudi d'ordenació del conjunt, en el qual es planteja la implantació d'un edifici en forma de bloc. L'alineació paral·lela al carrer posterior (C/ Buigas), allibera tota la part davantera del solar en forma triangular (Av. Gral. Mitre). Aquest espai lliure es cedeix a la ciutat en forma de zona enjardinada. L'operació formal d'organitzar tot el conjunt com un bloc autònom i regular, cedint un espai verd a la ciutat, s'anteposava a una altre ordenació reglada segons el planejament vigent, en la que l'edificació era una illa tancada segons la pròpia forma triangular del solar. [III_a_1]

L'edifici es configura en "doble-bloc" a partir de l'agregació de diferents cases i propietats. La unitat bàsica de configuració és un mòdul tipus (11,30m d'amplària i 21,70m de fondària), en el que apareixen uns patis laterals del tipus mancomunat (3,90m d'amplària) separats pel nucli d'escala i ascensor. La disposició alternada d'aquestes nuclis de quatre vivendes per planta, provoca la dimensió desigual dels dos patis mancomunats (8,58m² i 17,16m²). El tester principal que mirar a la nova cruïlla tanca la sèrie dels patis aparellats, i es tracta com verdadera façana. Aquest final es resol amb la mateixa proporció geomètrica, però amb un tipus diferenciat sense pati, que agrupa dos habitatges per planta enlloc dels quatre apartaments tipus. A l'altre extrem del bloc, el pati apareix delimitat amb un tancament de lames col·locat entre els dos testers cecs.

Aquest gran bloc laminar presenta una volumetria prismàtica pura. Disposa de molta altura (PB+10, 33,60m) i de molta llargària (79,35m). Es compona d'un sòcol (Pbaixa + Pentresol) sobre el que es recolza el volum

² "El sistema constructiu que es va emprar aquí era el formigó massiu. Vam portar d'Àustria a Winkler, que era un enginyer que utilitzava el formigó sense sorra, com el que es va fer servir en la reconstrucció de Berlín. Vam portar també un sistema d'encofrat que permetia que cada dos dies aixequéssim una planta"

F. J. Barba Corsini

[III_a_4] Façana a l'Av. Gral. Mitre



principal de les plantes superiors (10Ppisos). Aquest cos superior subdivideix la façana principal de Mitre en tres parts iguals, a base d'un sistema compostiu d'alternança de plantes. Aquesta tipus de disposició amb façana vidriada correguda i dos plantes entremig amb terrasses aparellades, estableix una acusada horitzontalitat en la composició d'aquesta façana singular. Juntament amb el joc de paraments cecs flotants, els envidraments transparents i opacs, i la retícula estructural vista, acaben conformant tota la modernitat i radicalitat de la seva ordenació arquitectònica. [III_a_4]

La barbacana de coronament de l'edifici esdevé un element original de remat de l'edifici, que aporta certa esveltesa al conjunt ja que sembla una làmina flotant.

L'entrega de l'edifici en planta baixa s'apropia del desnivell existent entre els dos carrers (2,30m) amb la introducció de dos mitjos nivells respecte l'avinguda principal de Gral. Mitre. D'aquesta forma els locals es desdoblen en dues plantes, la superior al nivell del c/ Buigas que correspon també al dels vestíbuls, i la planta semisoterrani, situada mitja planta per sota la rasant de la ronda Gral. Mitre. [III_a_2]

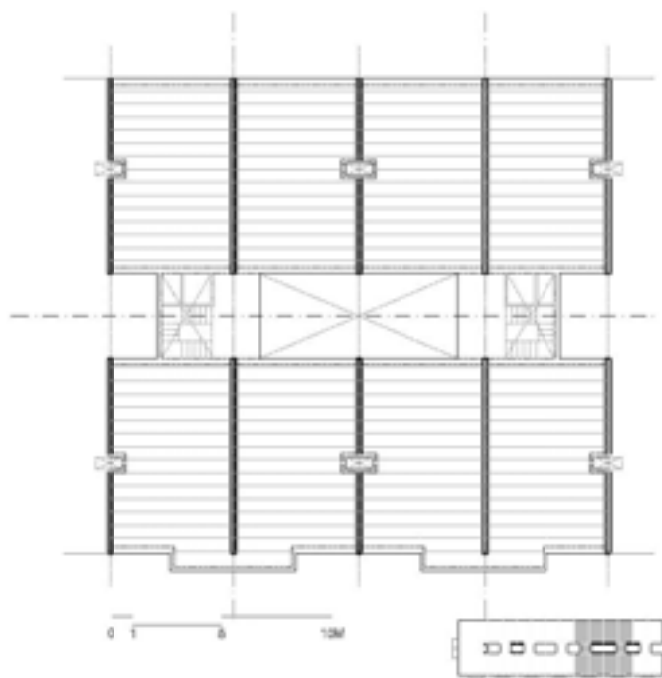
ESTRUCTURA I ORDRE

L'ordenació del pati lineal sorgeix de la disposició estructural en "doble bloc". El sistema d'estructura es realitza a base de pantalles transversals de formigó armat amb encofrats prefabricats. Aquest sistema constructiu austríac anomenat "Bitner", proporcionava una gran rapidesa en l'execució de l'estructura, i era molt innovador per l'època.²

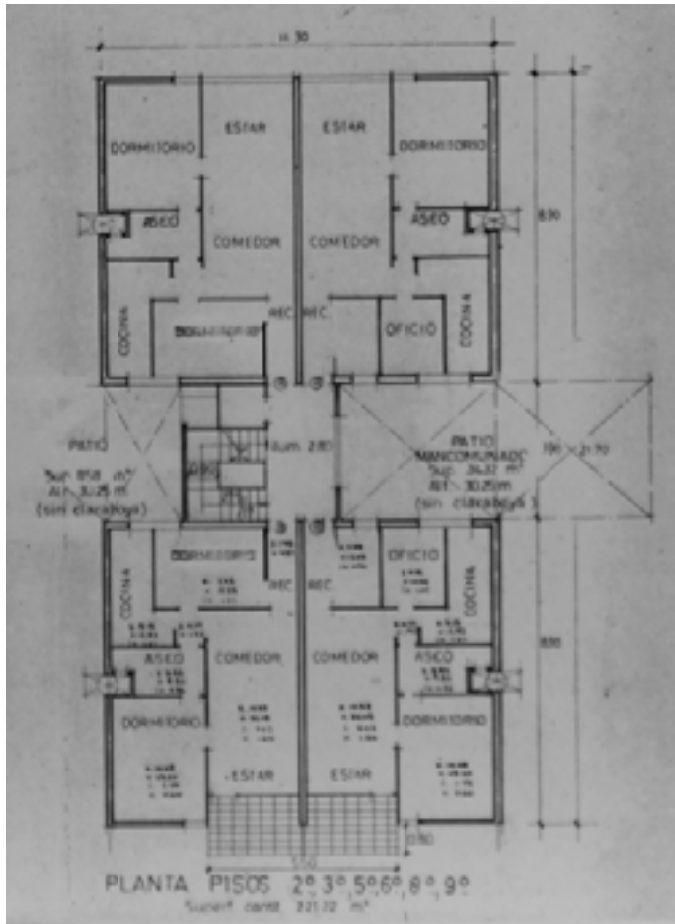
La seqüència estructural d'aquests elements d'encofrats prefabricats, s'obté de subdividir el mòdul tipològic de l'agrupació en dos parts iguals (5,65m), la qual cosa afavoreix la disposició d'unes llums completament homogènies dels sostres.

La col·locació asimètrica del nucli d'escala respecte l'estructura provoca, al repetir-se de forma aparellada, un canvi dimensional en el sentit longitudinal dels patis resultants. Es genera doncs un pati del tipus "alternat", ja que duplica alternativament la llargària (8,80m/4,40m), mantenint linealment la mateixa amplària (3,90m). Aquest element del nucli aporta rigidització i estabilitat al sistema de pòrtics que formen el dos blocs de deu plantes. [III_a_3]

En planta baixa es produeix un canvi de disposició de l'escala que



[III_a_3] Planta estructura



[III_a_5] Mòdul tipus de l'edifici.



[III_a_6] Pati mancomunitat doble amb els finestrals dels replans d'escala.

[III_a_4'] Façana al carrer Buigas.



allibera l'espai del vestíbul i permet igualment, que les dues pantalles portants tinguin continuïtat en l'àmbit del pati, ja que aquest queda interromput a nivell de la planta entresol i no arriba a la planta baixa.

La disposició dels voladissos de l'estructura respon a la configuració compositiva i constructiva de les façanes. El ràfec continu o barbacana horitzontal, que es repeteix cada tres plantes, organitza l'ordre compositiu de la façana principal. Les tres grans franges característiques, que amb els seus vols configuren aquesta façana sud-est, proporcionen alhora protecció solar a les seves franges contínues d'envidrament. Aquesta disposició de voladissos contrasta amb l'altra façana al carrer Buigas orientada a nord-oest, que no contempla cap element sortint i es construeix completament plana i vidriada.

[III_a_4']

CONSTRUCCIÓ I FORMA

El pati "alternat" amb la disposició alternada de patis amb longituds dobles, contribueix a crear dos àmbits molt diferenciats. Un espai de dimensions més grans (8,80x3,90m) i un altre de dimensions més comprimides (4,40x3,90m), i ambdós amb una alçària molt considerable (30,25m).

Aquestes forçades proporcions accentuen la sensació dels patis com a pous de ventilació, sobre tot per el de menor dimensió, en el que realment la llum no pot arribar-hi en unes condicions mínimes acceptables.

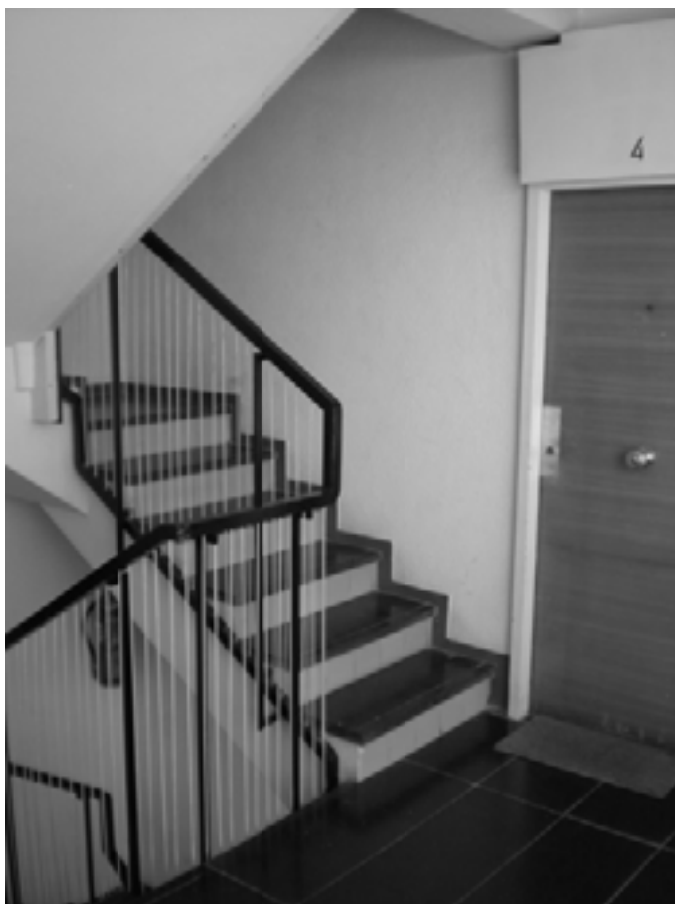
La disposició simètrica dels nuclis de comunicació fa que es diferenciïn els dos tipus de patis. El pati mancomunitat de dimensions més grans és el que enfronta les escales de forma oberta cap el pati. En canvi, al de menor dimensió les escales li donen l'esquena. [III_a_5]

Els replans de les escales que miren al pati gran es delimiten amb la construcció d'uns grans envidraments translúcids, que priven de visuals al pati. Aquesta disposició d'un gran tancament, respon a la idea de captar el màxim la llum per aquests espais d'entrada als habitatges, i dotar-los així de certa qualitat espacial. [III_a_6]

Els materials d'acabat d'aquest espai comú es conformen a través dels propis elements. La fusteria adopta la forma de retícula neutra i apaisada (4x3 mòdul), a base de mòduls prefabricats de formigó i vidres translúcids tipus "Carglàs". El paviment de terratzo microgrà de color negre es disposa en els replans i graons d'escala, i contrasta amb els paraments i sostres enquistats de



[III_a_7] Replà accés vivendes.



[III_a_8] Escala accés vivendes.

[III_a_10] Esquemes patis

Esquema alternat projecte



Esquema ritmat teòric



color blanc. Aquests dos colors oposats són els que s'utilitzen també en la manera d'acer pintat de l'escala, amb passamà i muntants en negre i fines brèndoles de color blanc. Les portes d'entrada als apartaments són de tauler d'ocumé envernissat i amb marcs pintats de blanc, i acaben per definir tota la materialitat d'aquest espai. [III_a_7_8]

El pati mancomunat de dimensions menors queda tancat per dos paraments cecs, i elimina la possible comunicació espacial amb els altres patis. Aquesta renúncia accentua la dicotomia dels espais dels dos tipus de pati, amb el gran que tendeix a prolongar-se a través dels dos paraments vidriats oposats, i el petit que tendeix a comprimir-se.

L'esforç constructiu es concentra doncs en la definició interior dels espais comuns. El pati es construeix amb simple paredó ceràmic acabat arrebossat i pintat. Les finestres són convencionals i no disposen de cap tipus de persiana incorporada. Totes les instal·lacions es pertinen vistes per l'interior del pati, que esdevé gairebé un pou tècnic i de ventilació. [III_a_9]

La doble llosa de coronament que sobresurt per fora de les alineacions de façana de l'edifici, actua com a coixí tèrmic de sostremort de coberta. Les seves pendents cap a l'interior del pati incideixen en la doble condició de pati de llums i d'aigües pluvials.

La construcció extremadament senzilla de l'espai del pati contrasta amb la nítida modernitat de les façanes, que s'executen amb una tecnologia incipient de mur cortina, utilitzant grans superfícies d'envidrament de dos colors -blau i blanc -.

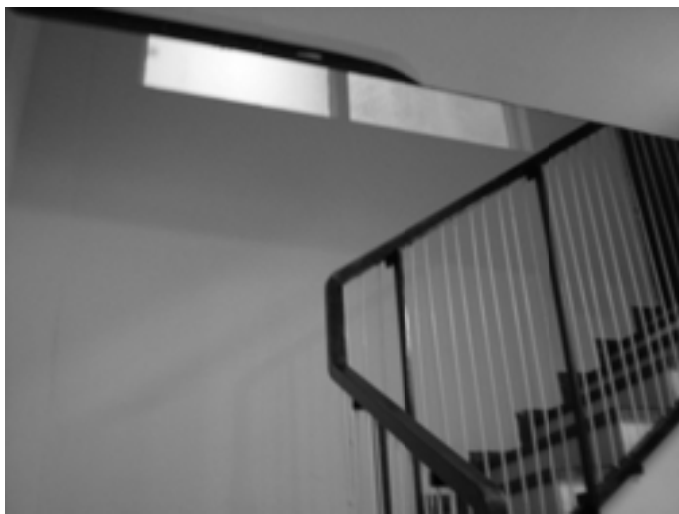
FUNCIÓ I VIDA

El criteri de dotar d'un ritme "alternat" al pati en aquest edifici (1_2_1_2_1), provoca la diferenciació de dos tipus de patis que repercuteix en la desigual categoria dels apartaments, segons al pati que donin. Si per contra, s'hagués optat per una disposició repetitiva dels patis lineals, sense girar el nucli d'escala, aquests haurien quedat tots iguals (1,5_1,5_1,5_1,5_1,5), i la qualitat dels pisos també hagués estat equivalent. [III_a_10]

Amb la solució adoptada, els pisos que donen al pati més llarg (8,80m) disposen d'una millor qualitat espacial i ambiental. Aquesta dimensió permet incorporar una finestra més al costat de l'entrada, podent variar així la seva distribució tipus, El petit rebedor d'entrada es transforma en un espai més

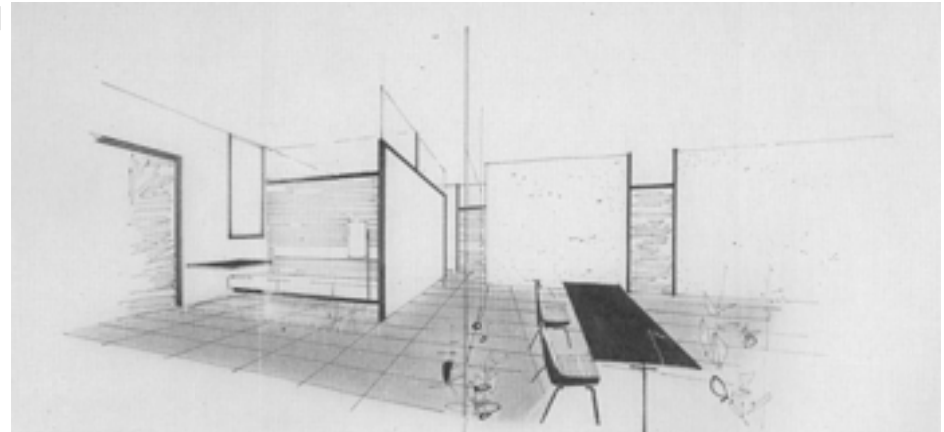


[III_a_9] Pati de menor dimensió (xemeneia-pou)



[III_a_12] Finestra alta al pati des del vestíbul de l'edifici.

[III_a_11]



ample (de 1,98m² a 4,98m²), que facilita un ús més flexible, ja que es pot fer servir com a petit estudi, o inclús com a dormitori ocasional mitjançant un llit plegable. L'altre dormitori es redueix de forma dràstica (de 7,42m² a 4,16m²), i per aquesta disposició de mínima superfície, se l'anomena furtivament *office*. En realitat el que plantejava l'arquitecte en els seus croquis, era una planta molt més versàtil, que es pogués subdividir segons les necessitats d'ús, mantenint la concepció espacial unitària de la casa. [III_a_11]

La doble ventilació dels habitatges a través del pati "alternat" suporta també aquesta diferenciació de confort ambiental, ja que el pati més comprimit es percep molt més profund, dificultant així la il·luminació i ventilació dels espais interiors que hi donen.

Darrera de l'ascensor, i accessible des d'un replà entremig de l'escala, hi ha un conducte d'evacuació d'escombraries, que comunica directament a la cambra corresponent en planta baixa, i que es va haver d'anular. "(...) *aquests conductes per evacuar les escombraries es van tenir que eliminar, perquè no hi havia suficient nivell d'educació i els veïns avocaven allí tota classe de coses*"³

Les escales donen únicament al pati més gran, i la seva disposició simètrica fa que es mirin entre elles, contribuint a un cert sentit expansiu de l'espai. El vidre translúcid dóna però una percepció limitada d'aquesta direccionalitat, al introduir només el component de la il·luminació natural, i suprimir el factor visual.

En el vestíbul d'entrada a l'edifici, es produeix un canvi de posició de l'escala tipus, per donar més amplitud a aquest espai, i afavorir alhora una il·luminació transversal des del pati més gran. L'escala lineal adossada a aquests patis facilita l'entrada d'aire per la seva ventilació natural a través d'una finestra alta. [III_a_12] A diferència del pati menor, que resta aïllat darrera de l'escala tipus, i sense cap mena de connexió amb el vestíbul.

A la distribució dels pisos, tot i la seva reduïda dimensió, és destacable la ubicació de dos circuits funcionals, un per la zona de dormir i l'altre per la zona de serveis. Això es produeix amb la senzilla disposició de dues portes al bany.

La mescla d'activitats que es produeixen en el pati, al conivir conjuntament cuines i dormitoris, provoca per la mateixa posició simètrica i relativament pròxima de les finestres, una certa problemàtica de confort veïnal. Això es pot agreujar en un tipus d'apartaments que cada cop més

³ F. J. Barba Corsini. *Arquitectura: función y emoción. Lecciones/documentos de arquitectura. T6 ediciones. ETSAN Navarra. 2006*



[III_a_13] Esquema funcional al voltant del pati.

presenten una forma de vida més variada. La presència d'estenedors al pati confirma aquests tipus de canvis socials, ja que inicialment, l'edifici preveia uns espais comunitaris de bugada centralitzats a planta baixa, per rentat, assecat i planxat de roba dels seus residents. [III_a_13]

L'expressió del nou impuls de modernitat d'aquesta obra, tan a nivell volumètric, tipològic, estructural i constructiu, queda esvaïda quan s'analitza la configuració del pati interior. El seu resultat espacial i ambiental remet inevitablement, a aquells espais interiors insalubres de la ciutat compacte.

Malgrat aquest aspecte pejoratiu, la distinció espacial entre les dues propostes alternades del pati aporta una millora sobre el seu funcionament espacial en el cas del de major longitud, i que incorpora els replans d'escales. Aquesta major dimensió del pati reporta una funcionalitat més flexible i moderna als habitatges que s'hi disposen al seu voltant.

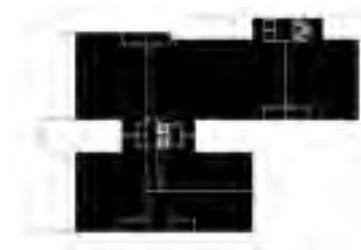
L'espai del pati és més la conseqüència de l'adició de cases amb patis mancomunats, que no pas la de configuració com a pati continu d'un "doble-bloc". El pati adquireix a l'edifici el paper exclusiu ambiental per l'adequada doble ventilació dels habitatges, però sense aportar un grau suficient de confortabilitat i privacitat per la seva acusada proporció.

La idea utòpica de bloc residencial autosuficient, i la seva formalització i innovadora construcció confirmen els principis de modernitat a l'arquitectura contemporània de Barcelona.⁴

La volumetria rotunda de la proposta facilita la cessió d'un espai lliure enjardinat per fer més habitable aquesta part de la ciutat. L'actitud de F. J. Barba Corsini en aquesta obra, té per objectiu principal, proposar una ciutat més humanitzada, des de la pròpia implantació de l'edifici i de la seva idea de urbanitat.

⁴ Aquest edifici representa un manifest dels principis de l'arquitectura del MM, en relació amb el impacte cultural que va suposar la Interbau, al barri de Hansa a Berlín, i que Barba Corsini va visitar a l'agost de l'any 1957.

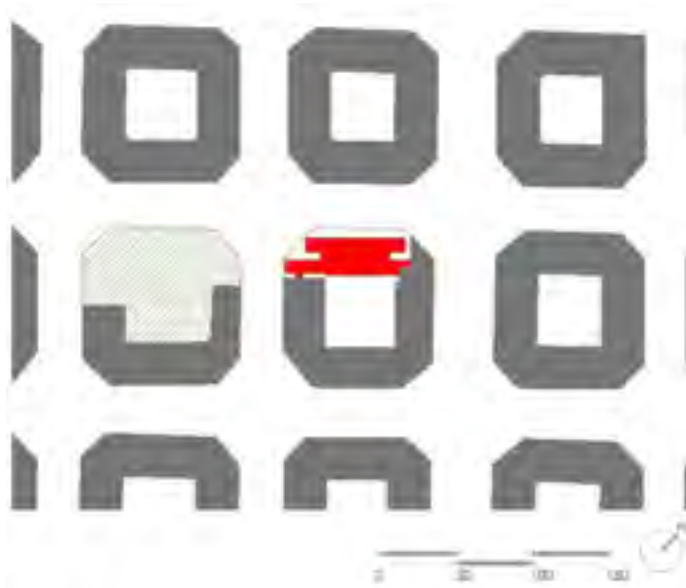
(Consultar la Tesi doctoral del professor Joaquim Girbau: "1957-INTERBAU-Barcelona: base per la innovació" URL: [Barcelona. 2014](#)).



5.3.b. LA CONTRAPOSICIÓ AL PATI LINEAL



A. Bonet 1960-66



A .Bonet 1960-66

SITUACIÓ c/ Consell de Cent, 164-186

EDIFICI

Nº DE PLANTES	PB+7PP+A
AMPLÀRIA	25.60m
FONDÀRIA	29m
ALÇÀRIA	29.50m
SUP. CONSTRUÏDA/PLANTA	706.80m ²
Nº HABITATGES	36
AGRUPACIÓ TIPUS	4-5HR
SUP. ÚTIL HABITATGES	H1= 97.20m ² H2= 70.20m ²

PATIS

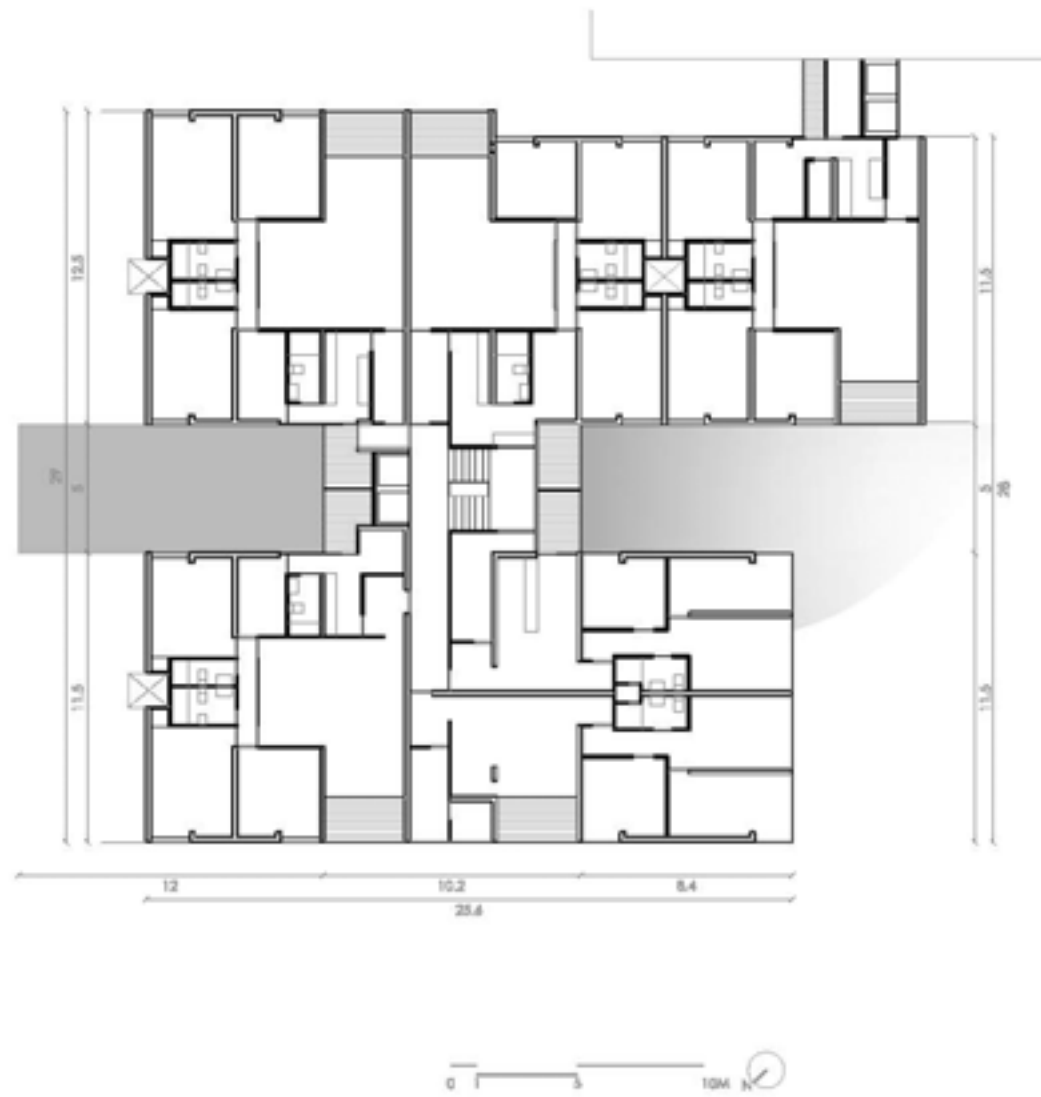
SUPERFÍCIE DE PATIS/MÒDUL	164.10m ²
% DE BUIT	18.80% *
ALÇÀRIA	24m
Nº DE PATIS	1+1 ...
DIÀMETRE	5.0m
PATI CENTRAL TANCAT	35.20m ² _1ut
PATI CENTRAL OBERT	128.90m ² _1ut*

ESPAIS QUE DONEN AL PATI

	PATI TANCAT	PATI OBERT
P. BAIXA	-	- Carrer
P. TIPUS	- Safareigs - Habitació - Cuina	- Safareigs - Habitació - Cuina

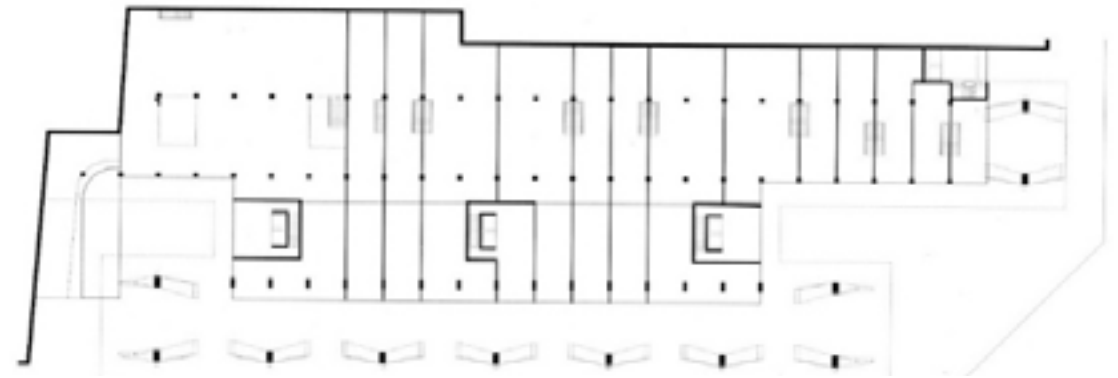
TIPUS PATI	MITXE	MITXE
------------	-------	-------

* % de buit respecte del limit edificable.



⁰ "La solució consisteix a destruir la profunditat de 28 metres i el xamfrà de 20 metres que uneix les cares de l'illa de cases. La solució s'ha plantejat a base d'estrets blocs paral·lels units per les columnes de circulacions verticals, per suprimir d'aquesta manera els pous d'aire i llum".

Antoni Bonet



[III_b_3] Planta baixa

CONTEXT I TIPUS

L'edifici "Mediterrani" de l'arquitecte Antoni Bonet, en col·laboració amb J. Puig Torné, constitueix una peça urbana molt singular situada en ple cor de l'Eixample. Una promoció immobiliària de gran envergadura i difícilment repetible, ocupant pràcticament tot un front d'una illa Cerdà.¹

La gran fondària edificable permessa en aquests tipus de illes, configura l'edifici en un "doble-bloc" molt profund (28m), i amb molta façana al carrer Consell de Cent (80m). Aquesta tipologia agrupa els habitatges de forma que uns donen al carrer - *bloc anterior* (11,50m)- i els altres al pati d'illa - *bloc posterior* (11,50+1m de vol)-. El pati lineal esdevé l'espai central de separació entre ells (5m) on s'ubiquen les diferents escales. Un buit longitudinal que aporta la ventilació creuada i fomenta la relació espacial. Un espai compartit, de marcada linealitat, que en els seus extrems s'obre al carrer, per tal d'adaptar-se a les particularitats de l'emplaçament.

El buit insòlit que es genera en el xamfrà de l'illa, geometritzat amb els testers dels dos cossos edificats, és una magnífica prova d'aquesta actitud innovadora de l'autor vers la ciutat tradicional. Una voluntat que també es reflecteix en l'encontre irregular amb la finca veïna, a l'altre extrem obert de l'edifici per on s'accedeix a l'aparcament soterrani. Totes dues operacions urbanes, aconseguen introduir la idea de pati lineal "obert" dins la ciutat concentrada, a la manera que es produïa amb les tradicionals andrones o passatges privats.

La composició volumètrica general de l'edifici recorre a una configuració prismàtica pura pels dos blocs (anterior PB+7+A i posterior PB+7+A+SA), mitjançant una proposta de canvi de secció dels àtics normatius, en els quals anul·la les seves terrasses característiques. Aquesta diferència d'alçades entre els dos blocs repercuteix en una configuració asimètrica del pati lineal.

La composició de la façana manté la verticalitat i planeïtat de configuració clàssica dels edificis tradicionals de l'Eixample. Un mecanisme compositiu vertical, ritmant buits i plens, amb una absoluta alineació del pla de façana, que es produeix en tot l'envolvent de l'edificació. Una verticalitat que es reafirma en els patis oberts, com uns talls verticals de l'edifici oberts al carrer.

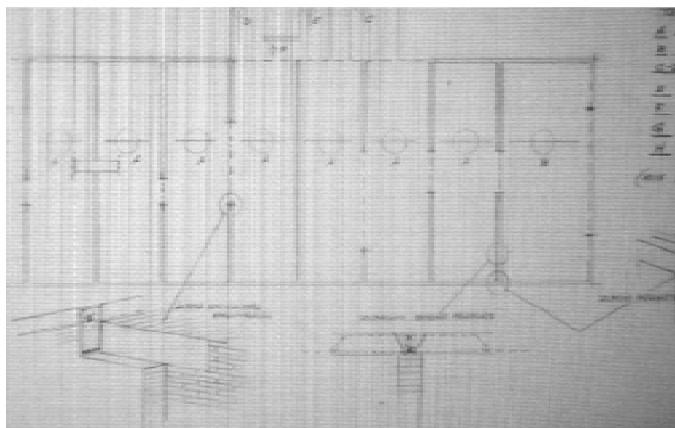
No obstant això, l'operació de permeabilitat urbana en planta baixa, amb la formalització d'un gran porxo corregut i profund (5m), col·loca el pesat



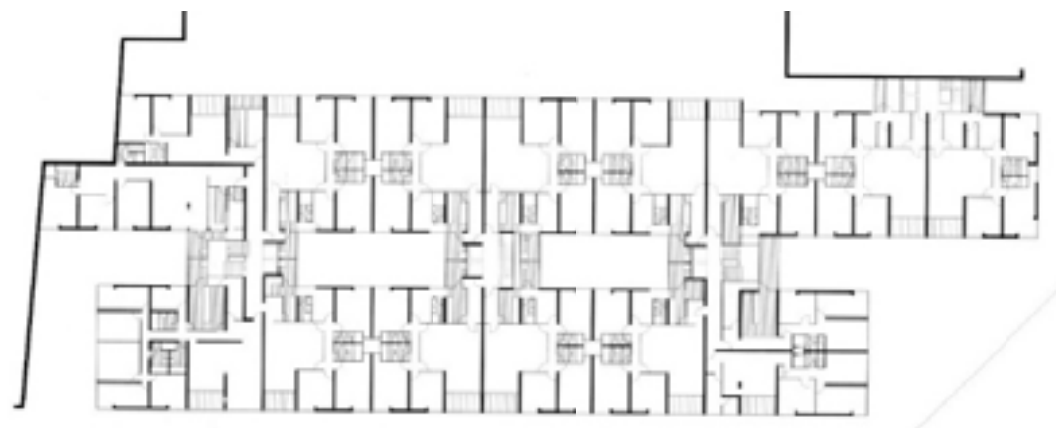
[III_b_1] Porxo planta baixa

⁰ Extracte memòria projecte.

¹ La fructífera relació de Antoni Bonet amb el promotor d'aquesta obra Sr. Lluís Marsà (fundador i president de l'Associació de Promotors i Constructores de l'Estat al 1968), es consolidarà en rellevants obres posteriors com la "Torre Cervantes" (edifici de vivendes en torre sense pati central) al 1966, i la "Torre Urquinaona" al 1971.



[III_b_2] Esquema estructural. (Avantprojecte)



[III_b_3'] Planta tipus.

bloc edificat en una horitzontalitat ingràvida i suspesa, formalment massa aliena al context del barri. [III_b_1]

Aquesta dicotomia formal, entre la verticalitat i l'horitzontalitat en la configuració del projecte, juntament amb una implantació innovadora dins l'Eixample, constatarà el plantejament de caràcter revolucionari de l'autor, amb un bagatge cultural i arquitectònic molt vinculat al GATPAC i al Moviment Modern.³

ESTRUCTURA I ORDRE

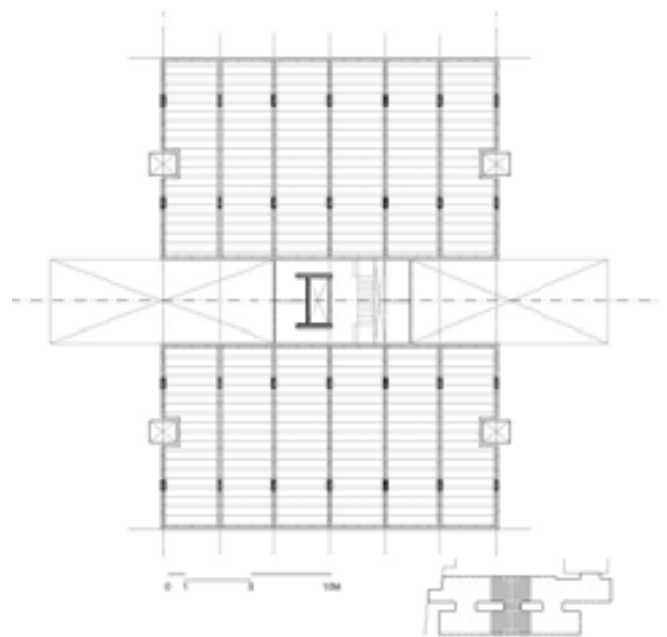
L'estructura de formigó emprada és en aquest conjunt edificat d'una originalitat absoluta, sobretot per el tipus d'edifici d'habitatges que es construïen en aquella època a la ciutat. A. Bonet planteja aquesta moderna estructura de *betón brut*, després d'abandonar una estructura inicial més tradicional, a base de murs portants de fàbrica i elements de formigó armat. Les jàsseres de cantell formaven els espais dels habitatges, i els nervis de repartiment despenjats del sostre, travaven tot el sistema seriati de murs de càrrega. [III_b_2]

La regular estructura inicial es substitueix per una seqüència de pòrtics de formigó armat paral·lels (3,50m), i perpendiculars al sentit longitudinal de l'edifici. Cada barra edificada d'aquest "doble bloc", presenta aquesta estructura porticada, a base de pilars apantallats i jàsseres de cantell de grans llums (7,30m), compensades als extrems amb uns grans voladissos al carrer i al pati d'illa (3,00m_2,20m). Aquesta rígida modulació estructural és la resposta rigorosa per fixar la compatibilitat dimensional entre les peces dels habitatges i les places de l'aparcament soterrani. [III_b_3]

El nucli d'escala situat al mig del buit del pati, és el centre de cada agrupació tipològica d'habitatges. La llosa de formigó que lliga estructuralment els dos blocs lineals, disposa de l'escala corresponent i del nucli d'ascensors, els quals tenen unes pantalles de formigó transversals que proporcionen la rigidesa estructural al conjunt. [III_b_4]

Els pòrtics estructurals amb uns voladissos calculats al límit, faran que es disposin les terrasses a l'interior del volum de l'edificació. Aquesta radicalitat estructural permet mantenir el rigorós pla d'ambdues façanes i conseqüentment, dotar de coherència formal a la linealitat de l'edificació.

En planta baixa, l'estructura agrupa longitudinalment cada tres pilars dels



[III_b_4] Planta estructura

³ La influència del GATPAC en Antoni Bonet es fonamenta des de la relació amb l'arquitecte J.Ll. Sert, amb qui col·labora com estudiant en el seu estudi de 1936 a 1936, i com arquitecte en l'obra del Pavelló de la República al 1937. Els esquemes crítics del GATPAC al teixit tradicional de l'Eixample de Barcelona, publicats a la revista AC n.4 l'any 1932, proporcionarien aquella visió crítica i transgressora en la seva formació racionalista.



[III_b_5] Alçats interiors patis.

pòrtics superiors, formant uns pilotis tornapuntes en forma d'arbre que A. Bonet anomena "*tripodes de hormigón*".⁴ D'aquesta forma apareix al llarg de tota la base de l'edifici un porxo lineal profund. L'expressivitat d'aquests "arbres estructurals" que sorgeixen del terra, porta al límit l'estabilitat estructural per sostenir el cos superior del bloc d'habitatges.

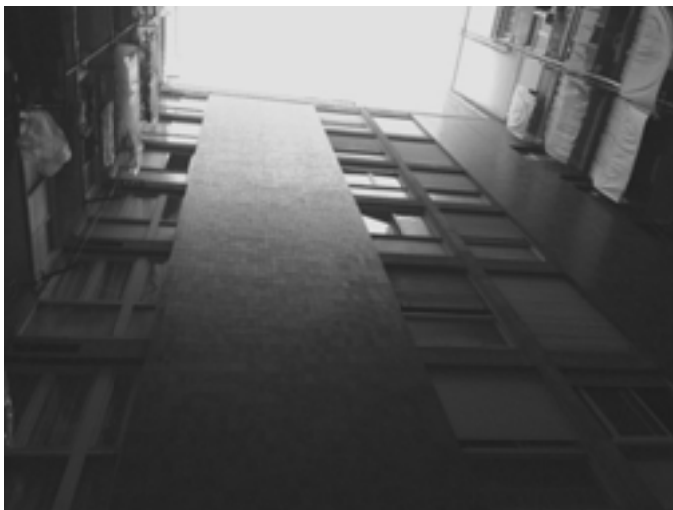
CONSTRUCCIÓ I FORMA

El pati lineal "tancat_obert" sorgeix de la posició que adopta el buit respecte el conjunt de l'edifici. És tancat en el centre de l'edifici i és obert en els seus extrems, al xamfrà i a la mitgera. Aquests darrers espais es construeixen en tota l'alçària de l'edifici, s'integren amb la resta de les façanes del carrer, i per tant es mostren a la ciutat com una façana més. L'estricta modulació del projecte afavoreix una construcció molt sistematitzada i regular. [III_b_5]

El pati "tancat-obert" es tracta per tant, amb el mateix sistema constructiu i materials d'acabat que les façanes principals de l'edifici, al carrer i al pati d'illa. Aquesta materialitat constructiva unitària és la que no fa cap mena de distinció entre el que identifica el dins i el fora del pati. Una façana alliberada de la seva funció estructural, que es construeix de forma suspesa en cada forjat, però sense utilitzar cap sistema de prefabricació a taller. La utilització d'un mateix tipus d'obertura, pels dormitoris de la façana principal i del pati, dóna constància també del rigor projectual i constructiu de l'autor, i en clara voluntat d'unitat pel conjunt edificat.

La construcció artesanal d'uns panys cecs continus, a base d'obra de fàbrica tosca revestida amb plaqueta ceràmica vidriada que passen per davant dels forjats, pauta la composició vertical de les façanes del pati. La disposició aparellada de les obertures com a talls verticals, entre aquests llençols ceràmics, deixa aquí vistos els cantells des forjats i les divisions entre habitatges, que com un entramat petri es revesteixen amb peces de pedra artificial. La peça que cobreix el forjat i fa alhora de llinda de la finestra, incorpora interiorment la seva persiana enrotllable.

La gran capacitat de reflexió lumínica del material ceràmic d'acabat, de petit format quadrat, ofereix un òptim descens de la llum zenital al pati descobert. Una reflexió que també queda accentuada per la posició de les fusteries a pla de façana. Aquest manteniment del pla de façana aprofita la reflexió de l'envidrament de les seves finestres, per dotar de més llum natural al



[III_b_6] Pati tancat amb agrupació de les obertures segons el programa funcional dels habitatges

⁴ Nota de A. Bonet a l'estructurista Sr. Koren en relació amb algunes modificacions de l'estructura del projecte, entre les que destaca que alguns patis no arriben a planta baixa.



[III_b_7] Pati obert a l'extrem del xamfrà d'Eixample

⁵⁻⁶ La definició en la memòria del projecte d'aquests termes, al·ludeixen a suprimir la idea convencional de pati, per substituir-la per un únic espai entre blocs.

pati. [III_b_6]

L'absència de qualsevol instal·lació vista en el pati, demostra una clara voluntat de preservar-ne el seu caràcter de verdadera façana.

Els patis oberts arriben fins la planta baixa i en canvi, els patis tancats arrenquen del primer pis o sostre dels locals de planta baixa. Aquesta distinció formal i constructiva entre els dos patis, es constata també en la utilització de les persianes fixes de llibret de fusta esmaltada en blanc als safareigs-estenedors, que només apareixen en els patis oberts dels extrems, protegint-los de les vistes del carrer. [III_b_7]

A. Bonet remarca amb tota aquesta expressivitat constructiva del pati, aquella percepció nítida per concebre "un espai interior com si fos exterior".⁵

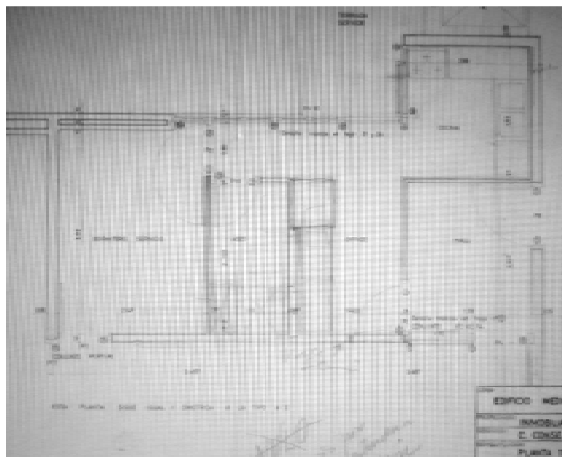
La disposició del porxo profund de planta baixa, amb l'estructura estintolada i reculada, emfatitzen les formes prismàtiques dels volums suspesos del doble-bloc. Aquests prismes purs queden compostats per la seqüència ritmada de la façana, mitjançant franges verticals de les obertures i els panys cecs vidriats. La doble operació d'obertura a través del pati "obert" i del porxo del sòcol proporciona una visió des del carrer del "bloc posterior".⁶

FUNCIÓ I VIDA

En el pati "tancat-obert", el programa dels habitatges s'organitza de forma simètrica respecte la seva orientació al carrer i al pati d'illa, que estableix l'eix longitudinal de l'edifici. A l'habitatge s'accedeix per un extrem de la planta, i des d'una única entrada, degut a l'absència d'entrada de servei. Les seves peces es distribueixen seguint la lògica modular i dimensional del propi sistema estructural i constructiu de l'edifici.

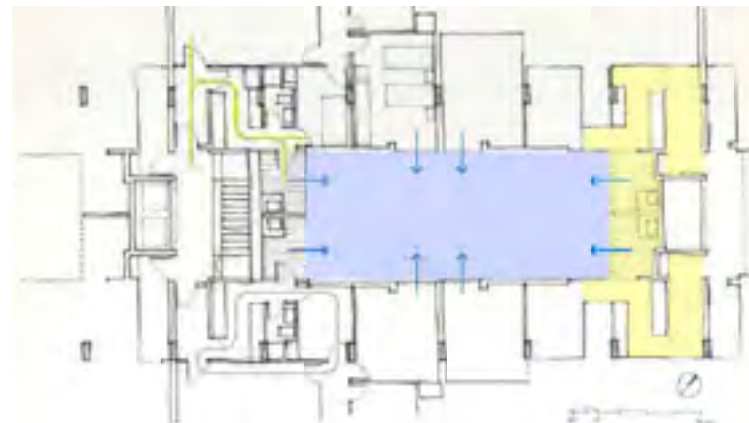
Les escales disposades en aquest eix principal, comuniquen amb l'espai del pati, filtrades pels safareigs-estenedors de les vivendes. Uns envidraments translúcids, separats lleugerament de l'escala, serveixen com element de filtre entre els espais comuns i els safareigs dels habitatges.

A la cuina que ventila a través del safareig, se li incorpora una habitació de servei amb bany. Aquesta unitat de servei, que recorda l'habitatge tradicional de l'Eixample, té la particularitat que pot comunicar-se amb la resta dels dormitoris, mitjançant una doble porta en la seva habitació, esdevenint l'espai comodi de la casa. Així doncs, s'aconsegueix una doble circulació molt atractiva funcionalment, com alternativa al pas convencional



[III_b_8] Espais de la casa al voltant del pati

[III_b_9] Esquema funcional al voltant del pati.



per la sala-menjador, i alhora una flexibilitat d'ús molt convenient en la vida d'aquests tipus de pisos. [III_b_8]

La disposició aparellada de les obertures dels dormitoris, en la façana del pati, constata una clara voluntat de separació entre aquests espais més íntims de la casa i els espais de servei. Malgrat la configuració unitària del pati, la disposició concentrada de les finestres de les habitacions, manifesta una voluntat de segregació respecte dels safareigs-estenedors, cuines i dormitoris de servei situats als dos extrems del pati. Aquest fet crea en el pati dos ambients molt diferenciats: el del servei molt proper a l'escala, i el de les estances amb una posició centrada i apartat de la zona del servei. [III_b_9]

La relació amb l'exterior resulta molt diferent, quan es tracta del pati tancat, o del pati obert. En aquest últim, la seva comunicació visual cap el carrer, en forma d'esclatxa, augmenta les seves capacitats de percepció de llum, ventilació i visuals. Aquesta diferència permet a A. Bonet, girar i modificar les distribucions dels pisos que donen al pati obert, la qual cosa aporta un reconeixement nítid dels extrems de l'edifici.

La construcció del pati lineal en aquesta obra representa la idea tipològica del "doble bloc" implantat a la ciutat. La neutralitat de l'operació configura un espai central des de la pròpia continuïtat de façana dels dos cossos paral·lels que estructuraven l'edifici. L'espai resultant del pati està determinat per l'estricta geometria del xamfrà Cerdà, i queda pautat pels nuclis d'escala de les agrupacions dels habitatges. El pati es debat així entre dues concepcions contraposades: la del "pati_tancat" que mira cap al seu interior, i la del "pati_obert" que es projecta vers al carrer.

El tractament formal i constructiu és absolutament unitari per a totes les façanes, tant a les exteriors com a les del pati. La disposició dels espais de la casa al voltant del pati divideix el seu àmbit en diferents parts, millorant així el seu confort ambiental i funcional.

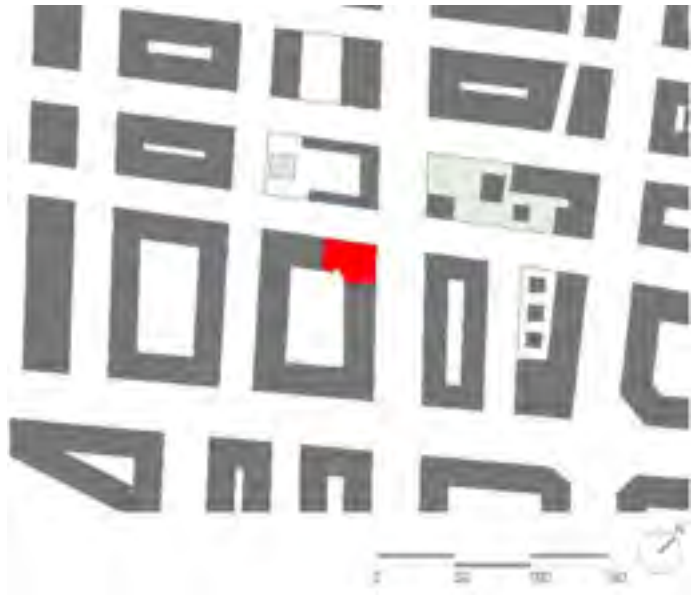
A partir de les premisses innovadores que proposava el Moviment Modern, d'industrialització i estandardització, A. Bonet confia per a la construcció massiva d'habitatges en l'aplicació de nous sistemes constructius. No obstant això, el llast imperant d'una construcció més artesanal impedeix en aquesta obra la seva materialització.



5.3.c. EL PLEC AL PATI ANGULAR



M. Solà-Morales 1964-67



M. Solà-Morales 1964-67

SITUACIÓ c/ Muntaner, 271

EDIFICI

Nº DE PLANTES	PB+7PP+A+SA
AMPLÀRIA	19m
FONDÀRIA	26.25m
ALÇÀRIA	24.40m
SUP. CONSTRUÏDA/PLANTA	895m ²
Nº HABITATGES	39
AGRUPACIÓ TIPUS	2HR
SUP. ÚTIL HABITATGES	H1= 136.30m ² promig

PATIS

SUPERFÍCIE DE PATIS/MÒDUL	146.90m ²
% DE BUIT	14.10%
ALÇÀRIA	24.40m
Nº DE PATIS	4
DIÀMETRE	3.00m
■ PATI TANCAT	48.5-29.4m ² _4ut

ESPAIS QUE DONEN AL PATI

	PATI TANCAT
P. BAIXA	- Habitatge en PB/local
P. TIPUS	- Habitacions - Banys - Passos - Galeries Safareigs

TIPUS PATI MITXE



0 " Lligat a aquesta idea està la disposició dels patis interiors. Els quatre patis formen un conjunt en planta que únicament queda subdividit per les zones dels passadissos, on la seva lleugeresa augmenta la sensació de transparència. D'aquesta manera, els patis, adquireixen dignitat i amplitud."

M. Solà-Morales

CONTEXT I TIPUS

L'edifici de l'arquitecte Manel Solà-Morales està situat al barri de Galvany, en la cantonada nord-oest dels carrers Muntaner i Avenir. Aquesta zona d'eixample s'ha format per la substitució d'antigues cases senyorials en nous edificis d'habitatge plurifamiliar, que el creixement de la ciutat va propiciar en aquelles dècades.

El projecte neix d'una primera proposta que contempla l'aplicació estricta de la normativa des del carrer principal. D'aquesta forma, es planteja una volumetria simple segons els paràmetres més favorables. La major amplada del carrer Muntaner (20m) determinava una alçària màxima (PB+7, ARM=24,40m), i una fondària màx. (26,25m). La part edificable restant, respecte el carrer Avenir (10m, ARM=15,25m) es deixava lliure sense edificar. Aquesta solució presentava un sistema de patis "standard" molt regular i convencional, però amb l'inconvenient d'una orientació deficient dels habitatges, i d'un buit lateral de parcel·la al carrer Avenir que trencava la continuïtat urbana. [III_c_1]

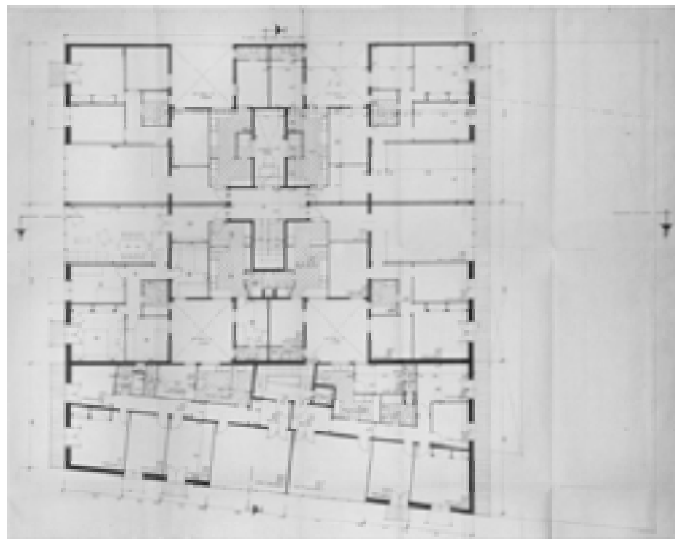
L'esquema que finalment agafa forma, es fonamenta en la reflexió de dotar a totes les vivendes d'una mateixa orientació. L'òptim assoliment que es produeix per l'interior del pati d'illa, introdueix la forma del "ventall" en l'organització general de la planta de l'edifici.

El pati separa en dues zones uns habitatges molt profunds, amb la zona de dormitoris col·locada en la franja edificada del carrer i la dels menjadors-estar en la del pati d'illa. La connexió entre ambdues àrees es realitza per uns passadissos-pont que travessen aquest espai central, subdividint-lo en quatre patis.

Aquesta innovadora proposta canvia la tipologia més convencional del "doble bloc", situant les escales en la mateixa façana del carrer enlloc de l'interior entre blocs. Aquesta opció respon a l'organització de dos habitatges per replà d'escala enlloc de quatre, i amb una superfície mitjana (136,30m²).

La volumetria de l'edificació s'ordena de forma unitària a partir del pati conjunt, que la subdivideix amb dos grans cossos. Un primer volum alineat al carrer (PB+7), presenta la forma de "L". Un segon obert al pati d'illa, i en forma de "ventall", amaga uns àtics reculats de tipus dúplex.

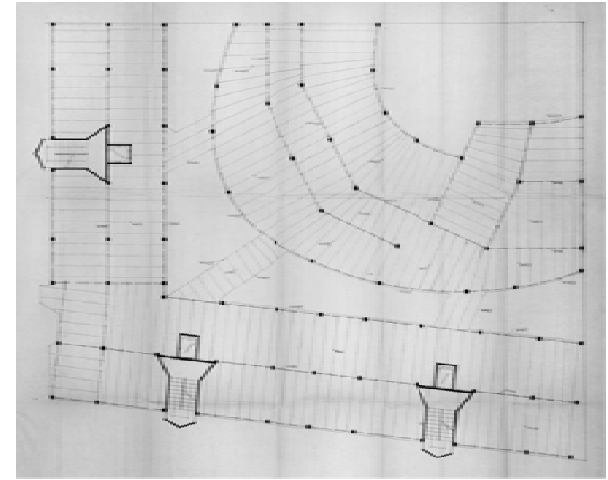
Aquesta dualitat formal de l'ordenació de l'edifici es reflecteix també en la configuració de les seves façanes segons la seva orientació, més tancades al carrer - nord - i més obertes a l'interior de l'illa - sud -. La sòlida imatge de l'obra



[III_c_1] Projecte inicial de dues tipologies diferents, amb sistema convencional de patis, i amb un buit lateral sense edificar al carrer Avenir

0 Extracte memòria projecte.

[III_c_3] Plànol d'estructura



vista al es confronta amb la lleugeresa de les terrasses posteriors. Aquest enfrontament compostiu també es produeix en el pati interior, entre la façana més massissa dels dormitoris i la transparència de les galeries de servei.

ESTRUCTURA I ORDRE

L'estructura es disposa amb plena coherència amb la distribució tipològica dels habitatges. Així, la planta estructural distingeix a través del pati, dues franges edificades ben diferenciades.

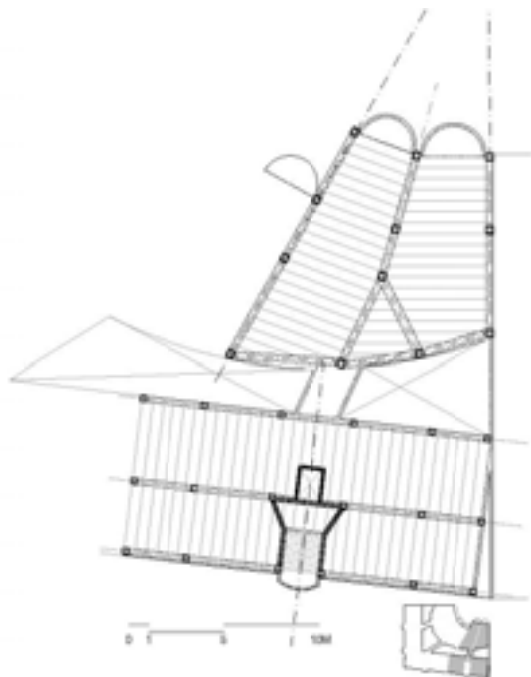
Una primera franja plegada, en forma de "bloc en L" de doble crugia, està constituïda per tres pòrtics lineals d'estructura metàl·lica, que són paral·lels al perímetre delimitat per l'alineació de vial. Una segona estructura en forma de "ventall", i fugada des de l'interior de l'illa, s'ordena amb pòrtics metàl·lics que delimiten cada unitat d'habitatge, i amb sostres d'embigats desiguals, a base de biguetes metàl·liques i revoltos ceràmics. [III_c_2]

Les escales de l'edifici es desplacen de la posició convencional a l'interior de l'edifici. Aquesta disposició de les escales trenca la continuïtat del primer pòrtic estructural. La caixa d'escala està formada per la paret de càrrega dels seus trams, i col·loca el replà entremig en forma de voladís que sobresurt del pla de façana. Aquestes caixes de fàbrica que engloben l'escala i l'ascensor, funcionen com elements estabilitzadors de l'estructura.

Una llosa en forma de pont connecta ambdós sectors de la planta, però la divisòria intermèdia que separa als dos habitatges anul·la la continuïtat espacial d'aquest pati "plegat".

Els plànols originals del projecte presenten una manca de claredat en la disposició de l'estructura del bloc posterior corbat. Els criteris de projecte dels pòrtics i embigats apareixen mesclats de formes molt diferents. Aquest fet, estaria lligat amb unes propostes de distribució dels habitatges, que encara no estarien tancades completament. S'observa per exemple, alguna divisòria irregular entre vivendes, i la falta de les terrasses definitives en forma de corba o "dits comprimits". [III_c_3]

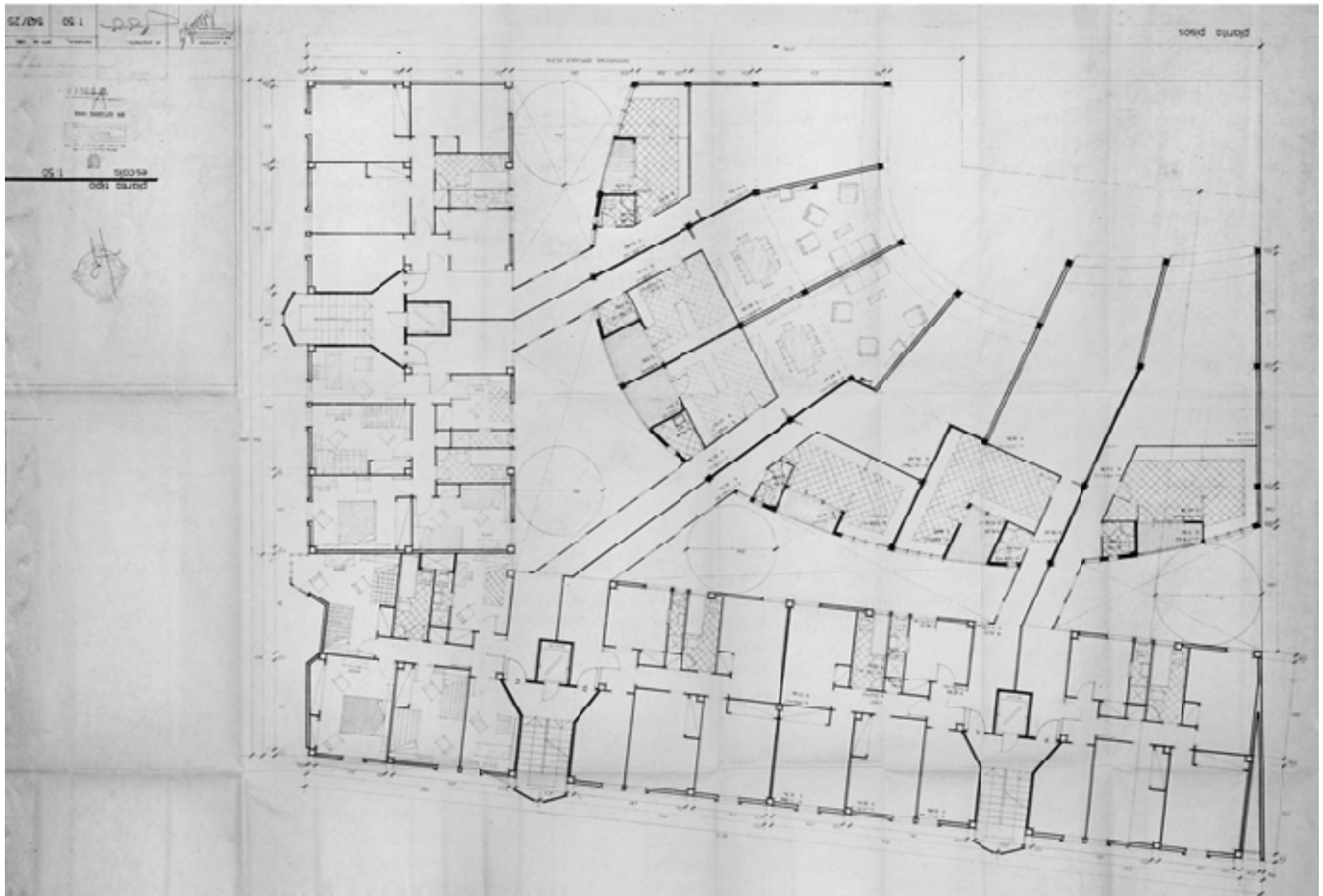
El pati plegat entre blocs, de forma irregular, està determinat per dos límits clarament contraposats: el lineal del cos paral·lel al carrer i el corbat del cos en ventall del pati d'illa. Aquesta confrontació en les dues generatrius formals és inherent al procediment projectual de l'edifici, i participa plenament de la doble solució estructural proposada – lineal i radial –.



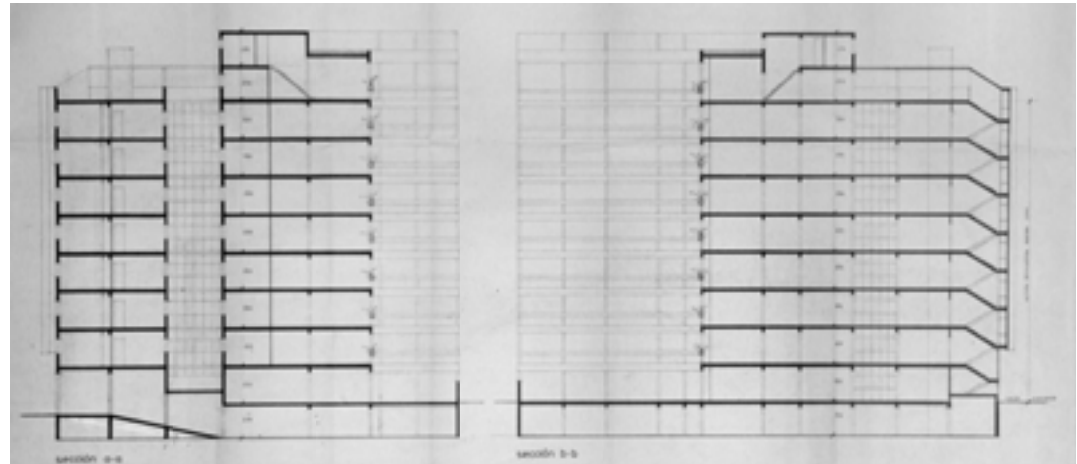
[III_c_2] Planta d'estructura (Projecte definitiu)



[III_c_4] Planta baixa amb previsió d'un gran local que anul·la els dos patis centrals.



Planta tipus (Proiecte administrativ). AMCB



[III_c_5] Seccions transversals. (Pati i escala).



[III_c_4] Vista del pati amb les galeries de les cuines i el pas

CONSTRUCCIÓ I FORMA

El tractament constructiu del pati com a conjunt, obeeix a un criteri equivalent al de les façanes principals de l'edifici. Això incideix en la voluntat de l'autor de dotar de coherència formal i constructiva a tot l'edifici.

D'aquesta forma els paraments del cos dels dormitoris es disposen de la mateixa forma en ambdues façanes. Les parets de tancament són plementeries d'obra construïdes sobre unes impostes refoses, que corresponen als perfils de vora vistos dels forjats. Si a la façana del carrer aquests paraments són d'obra vista amb aparell flamenc, a la del pati són de totxo més tosc, acabat arrebossat i pintat.

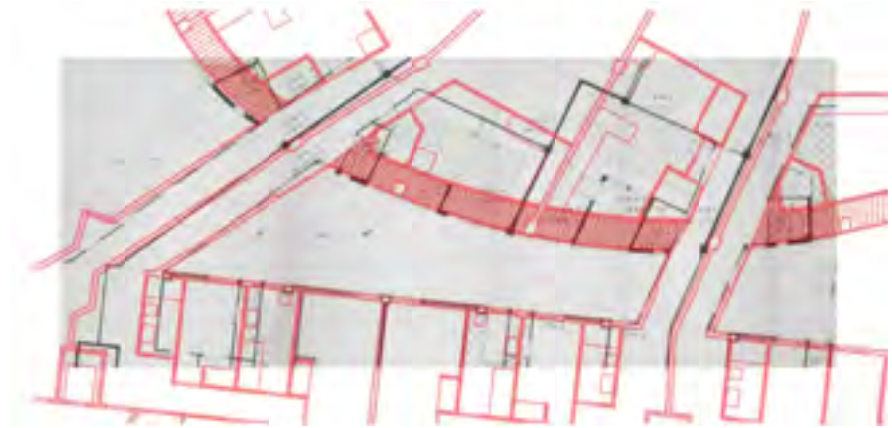
Les finestres del pati són de fusta esmaltada a les quals s'afegeix una persiana de llibret del mateix material. La seva practicabilitat introdueix un joc formal de diverses bambolines que sembla que volen sobre el pla de façana, juntament amb les parets d'obra que també semblen suspeses entre els cantell refosos dels pisos.

En els passos de comunicació de les vivendes, les franges horitzontals són més amples i estan al mateix pla. Les obertures tenen tota l'alçària, i dibuixen un espejament vertical continu, que gira en cantonada per lligar-se amb la façana corba de l'altre cos de la casa. Un sistema de fusteries modulades que variant la posició dels travessers i fulles practicables, aporta una continuïtat en aquest extrem del pati. La seva posició a pla de façana afaforeix els reflexes de la llum i col·labora eficaçment en l'efecte de dinamisme. [III_c_4]

La galeria oberta que ocupa pràcticament tota la façana corba, disposa d'una barana calada que cobreix el front del forjat. La barana de forma corbada, està formada per un passamà d'acer pintat de negre, que contrasta amb les fines brèndoles de color blanc, fent que es remarqui la transparència i amplitud de l'espai del pati.

La volumetria que sobresurt per damunt del pati, deguda a la remunta del àtics dúplex, es tracta amb el mateix totxo de façana. Aquest canvi de material obeeix a considerar aquesta part superior com un cos segregat de l'interior del pati, ja que igualment el tractament compositiu de les seves obertures es modifica.

El pati es manté lliure d'instal·lacions vistes, amb lo qual ofereix un aspecte d'espai molt digne i confortable. No obstant això, la seva falta de comunicació espacial amb el vestíbul de planta baixa, repercuteix



[III_c_7] Superposició del canvi de la façana al pati (galeries a la zona de servei).



[III_c_6] Cantonada del pati (Pas/galeria).

desfavorablement en la seva ventilació. Igualment, els habitatges "dúplex" dels àtics situats a la franja orientada al pati d'illa, disminueixen molt la seva il·luminació natural. [III_c_5]

FUNCIÓ I VIDA

El pati "plegat" apareix subdividit en quatre patis irregulars i desiguals. Els passos interiors impossibiliten la percepció visual d'un pati unitari, malgrat l'autor ho materialitza amb grans obertures d'envidraments, per donar la sensació de continuïtat espacial. [III_c_6]

Aquests patis es presenten desiguals tan en dimensió com en caràcter. Els dos laterals donen a un mateix pis per planta, mentre que els altres dos situats més al centre, són compartits entre dos pisos. El pati lateral adquireix així un caràcter de pati de la casa. En canvi, l'altre tipus d'espai compartit presenta una compartimentació molt desdibuixada, que repercuteix en una falta de privacitat entre els habitatges.

Així, existeixen pisos en els que els seus dormitoris miren a cuines d'habitatges de l'altre escala. Aquesta relació de contacte visual es produeix, de forma més o menys pròxima, segons la forma del pati. El pati "plegat" de posició més cèntrica funciona doncs com un pati mancomanat desfigurat, ja que transmuta la distribució simètrica dels espais dels habitatges que comparteix.

Les modificacions funcionals dels habitatges durant el projecte d'execució, permeten en el pati, la incorporació de les galeries obertes, com espais de safareig-estenedors, a través dels quals ventilen les cuines. Una operació que unifica la façana corba d'aquest pati, i facilita una disposició en segon terme, de les obertures dels diferents espais com la cuina i el servei petit. Aquestes galeries funcionen com veritables espais de coixí, que reforcen el sentit de privacitat entre les àrees dels habitatges enfrontades pel pati. [III_c_7]

En el cos dels dormitoris es separen els dos banys concentrats previstos, traslladant un d'ells a l'entrada, i renunciant així, a una possible habitació amb bany incorporat que fos independent des del rebedor. Un vestibul que s'articula en dos àmbits diferents, i que connecten per una fuga visual en diagonal fins al passadís que traspasa el pati.

En els espais d'aquests passadissos els canvis responen a petits matisos, però que al mateix temps són prou significatius. Una inflexió en punta de l'espai



[III_c_8] Esquema funcional al voltant del pati.

acompanya l'anomalia oposada en la divisòria dels habitatges centrals, i així resguarda millor de les vistes de l'habitació veïna. El canvi en les obertures inicials del pas, per concentrar-les en un extrem, focalitzen molt més la tensió amb la façana corba. La direccionalitat d'aquest pla corbat, duu associada un sentit d'expansió de l'espai del pati. [III_c_8]

El pati de M. Solà-Morales es genera de forma plegada en un edifici en cantonada. L'operació transforma la tipologia convencional entre-mitgeres en un nou tipus de doble bloc. Les escales es traslladen a la façana del carrer, i l'espai del pati és travessat amb insòlites passeres de comunicació de cada habitatge.

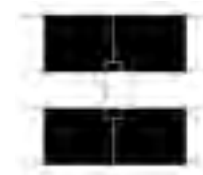
L'espai del pati presenta una dualitat formal entre la façana corba de les galeries i la plana de la zona dels dormitoris. Aquesta tensió formal al pati defineix espais més o menys comprimits, que duen al límit en alguns punts les seves proporcions, i les relacions espacials entre els habitatges.

La mateixa radicalitat del procediment determina als patis que estan compartits, una falta de correspondència entre el espai d'un mateix habitatge. Això posa de manifest la dificultat d'estructurar completament la zona orgànica del "ventall" amb la reglada en "L", i també repercuteix desfavorablement en la privacitat entre habitatges que comparteixen un mateix pati. Contràriament, els patis més reduïts situats als extrems de l'edifici, que en planta són exclusius d'un sol habitatge, funcionen molt bé a nivell del seu confort espacial i ambiental.

III_LINEAL



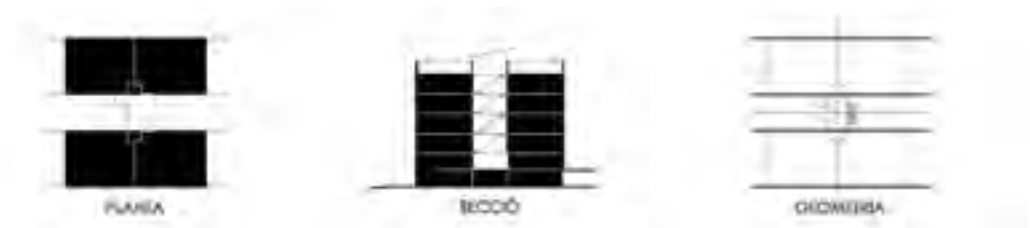
III_d."CENTRAL"



5.3.d. LA UNITAT AL PATI ENTRE BLOCS



J. Garcés - E. Sòria 1978-81




J. Garcés - E. Sòria 1978-81

SITUACIÓ c/ Dr. Pi i Molist, 39-61

EDIFICI

Nº DE PLANTES	PB+4PP
AMPLÀRIA	21.10m
FONDÀRIA	22m
ALÇÀRIA	16m
SUP. CONSTRUÏDA/PLANTA	387m ²
Nº HABITATGES	16
AGRUPACIÓ TIPUS	4HR
SUP. ÚTIL HABITATGES	H1= 76.30m ²

PATIS

SUPERFÍCIE DE PATIS/MÒDUL	113.95m ²
% DE BUIT	23.75%
ALÇÀRIA	12m
Nº DE PATIS	1*
DIÀMETRE	5.40m
 PATI CENTRAL	113.95m ² _1ut *

ESPAIS QUE DONEN AL PATI

	PATI CENTRAL
P. BAIXA	*
P. TIPUS	- Escala - Habitacions
TIPUS PATI	HABITACIONS

* El pati central esdevé un passatge elevat del carrer (P.Entresol)



⁰ " Es van projectar dos blocs de doble façana, sense patis interiors, que s'obren a l'exterior del carrer, centre d'illa o espai central entre blocs."

Jordi Garcés - Enric Sòria



[III_d_2] Perspectiva projecte. Relació amb pati d'illa.



[III_d_3] Emplaçament.

⁰⁻² Jordi Garcés, Enric Sòria, arqts. *Arquitecturas Bis* n.51. *La Gaya Ciencia*. 1985

¹ El Instituto Nacional de la Vivienda promou a finals dels anys setanta tot una sèrie de projectes d'habitatge social a Barcelona. La idea de transformar el pati convencional està molt present en moltes de les propostes:

- Estudi Per a Gran Via (patis oberts a façana)
- Bosch/Tarrús/Vives a Ciutat Vella (pati interior en forma de galeria d'accessos)
- Garcés/Sòria a Horta (pati central entre blocs).

Quaderns n.131. COAC.



[III_d_1] Barri del turó de la Peira en construcció, a la dècada del 60's

CONTEXT I TIPUS

L'edifici d'habitatges dels arquitectes Jordi Garcés i Enric Sòria està situat al carrer Dr. Pi i Molist, limitrof al barri del Turó de la Peira. Una barriada obrera construïda de forma molt precipitada a la dècada dels seixanta, i amb excessives carències constructives i urbanístiques. [III_d_1]. Aquest projecte formava part d'un conjunt de promocions públiques d'habitatge social que s'iniciaven a l'incipient democràcia, però que encara depenien del "Instituto Nacional de la Vivienda".¹ "Hi havia tantes ganes de fer coses noves, (...) Aquí els patis s'han acabat: molta façana, molta finestra, i el pati". (E. S.)

L'edifici es configura en "doble-bloc" amb una fondària edificable (22m total) que permet introduir al mig un únic pati corregut (5,40m d'amplària). La disposició simètrica dels dos blocs (8,30m d'amplària/bloc) agrupa tipològicament quatre habitatges per escala a cada mòdul tipus (PB+4Ppisos). "El model que nosaltres teníem era el que havia fet més edificis aleshores, (...) en Bohigas, els MBM (...). Segur que devíem agafar algun altre model". (E. S.)

La implantació aïllada de l'edifici fa possible que pels seus extrems es produeixi la connexió amb l'interior d'illa, en el qual s'ubiquen diversos equipaments públics. [III_d_2] L'ordenació de l'edifici en alineació de vial li proporciona una orientació preferent en la mateixa direcció nord-sud del carrer. Aquesta orientació garanteix el màxim assolellament del pati entre els dos volums principals. L'espai central es planteja així com un passatge interior elevat respecte al carrer, per damunt de la planta baixa, i amb accés des dels seus extrems. [III_d_3]

L'edifici està construït amb obra vista, a la totalitat de la seva volumetria, de manera que el "pati_central" es formalitza amb la mateixa imatge exterior de l'edificació, com si fos un carrer més del barri.

A aquest passatge interior s'accedeix per ambdós testers de l'edifici, i es situa damunt dels locals comercials del carrer, a nivell dels seus altells (+2,50m). En aquest espai entre els dos cossos edificats es disposen les diferents escales obertes, juntament amb les passeres de connexió dels blocs. Aquest espai queda obert a l'exterior en els seus extrems, i es cobreix en tota la seva longitud amb una singular claraboia. La concepció espacial del passatge interior es realitza doncs segons la idea primordial de generar un "espai central entre blocs".²

[III_d_4] Vista des del carrer Dr. Pi i Molist.



La seva neutralitat compositiva emfatitza la idea de uniformitat del conjunt, mitjançant l'ús d'unes façanes molt planes d'un únic material ceràmic, i d'una seqüència ritmada de finestres iguals, que només canvien d'amplària a les sales d'estar dels habitatges situades a les façanes exteriors – carrer i pati d'illa -. [III_d_4]

L'absoluta neutralitat tipològica i formal que presenta l'edifici com un prototipus urbà defuig de forma coherent qualsevol gratuïtat projectual dels seus autors, i recorda certes actituds *rossianes* de neutralitat i anonimat del tipus a l'arquitectura contemporània a la ciutat.³ *"El rossiano no ens ha agradat mai a casa, (...) Lo qual no vol dir que hi pugui haver (...)". (E. S.)*

ESTRUCTURA I ORDRE

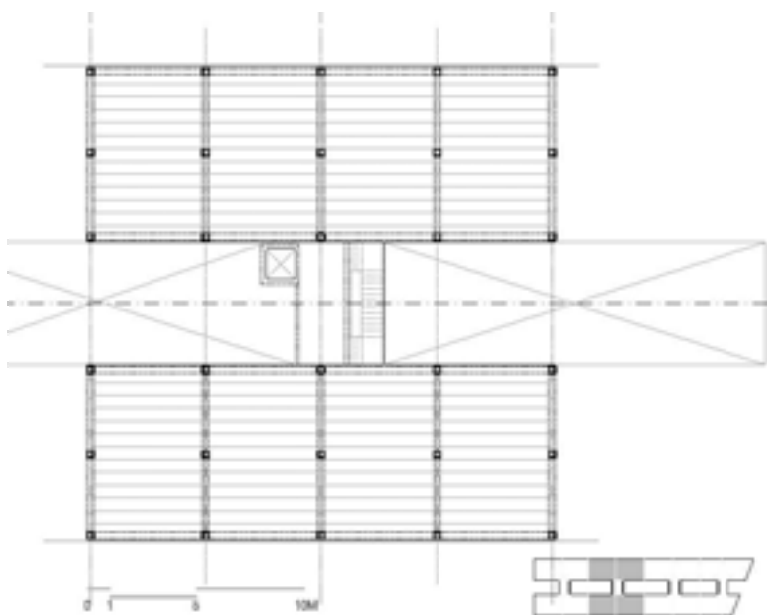
L'estructura de l'edifici del pati "central" de Garcés-Sòria, configura un "doble Bloc" d'estructura de pòrtics seriatos de formigó armat. L'ordre estricte entre el tipus i l'estructura la presenta amb l'absoluta regularitat d'un sistema unidireccional molt senzill i econòmic, per el tipus d'habitatge assequible proposat.

Els pòrtics estructurals es disposen en el sentit transversal del conjunt, dividint cada mòdul tipus en quatre crugies iguals, conferint així una única llum d'embigats per a tot els sostres. La posició dels tres pilars en cada pòrtic, amb la mateixa separació, afavoreix igualment un únic tipus de jàssera, i simplifica considerablement el seu càlcul estructural. [III_d_5]

Els ponts d'unió d'ambdós blocs lineals són les passeres del espais comuns de cada escala. Estan construïts a base de lloses de formigó vist que permeten establitzar les dues estructures principals respecte als esforços transversals. Aquestes passeres s'uneixen pels seus extrems als pilars centrals (de secció circular) dels pòrtics interiors de cada agrupació d'escala. La llosa de formigó vist de l'escala lineal i la caixa no portant d'ascensor adossada a un dels blocs, incideixen també en el concepte de màxima permeabilitat espacial d'aquest gran buit central. [III_d_6]

L'absència de voladissos a totes les façanes, remarca el caràcter prismàtic i pur de la volumetria general de l'edificació.

Aquesta marcada neutralitat estructural - ritme regular dels pilars, pòrtics de igual dimensió, crugies de igual llum-, recupera l'esperit modular dels processos constructius de seriació i estandardització de l'habitatge social a



[III_d_5] Planta estructura

³ Aquesta obra respon des del punt de vista de l'autor A.H. a aquella màxima rossiana: "El tipus és la idea mateixa de l'arquitectura, és el que està més a prop de la seva essència."

"Jo me'n recordo una vegada que vaig portar aquí a uns arquitectes francesos, i ens vam trobar al president de la comunitat amb tot una penya de gent, (...) i els hi va explicar amb aquells: "es la casa más cómoda que he visto en mi vida, (...) es que la gente vive aquí estupendamente, (...) Ahora, pero fea, un rato eh!". (E.S.)

Enric Sòria



[III_d_6] Vista interior del pati central.



[III_d_7] Alçat carrer interior.

gran escala, malgrat la seva materialització final encara utilitza sistemes constructius molt artesanals.

CONSTRUCCIÓ I FORMA

El pati lineal es planteja com un únic espai "central" entre les dues barres edificades que constitueixen l'obra. Aquest principi espacial d'unitat és el que regeix tota la construcció.

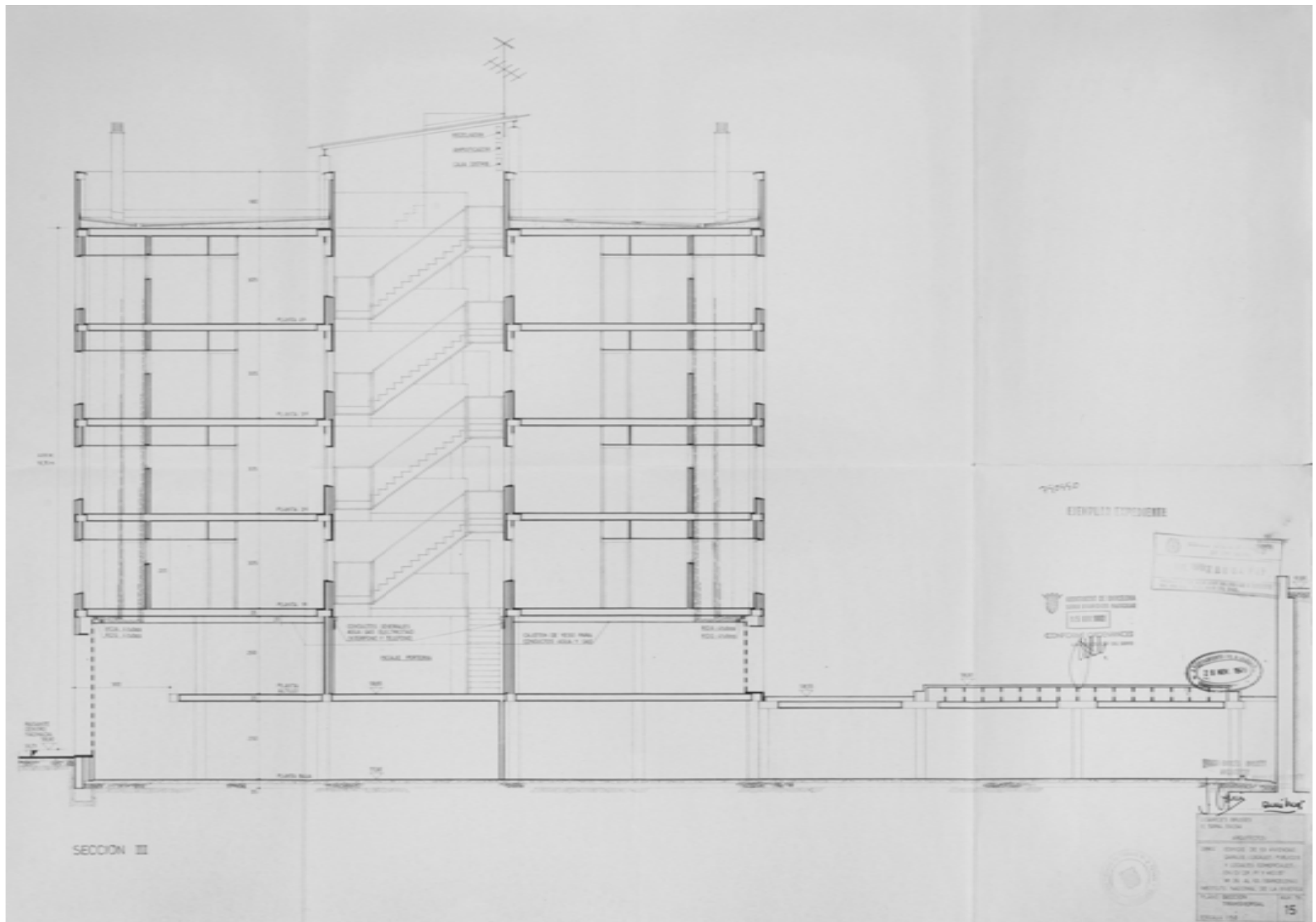
El material del totxo mecànic vist és el que proporciona tota la tensió i uniformitat constructiva al conjunt, tant per la part exterior al carrer, com també per la façana interior al passatge.

L'aparell "a sogues" de totxos de mides alternes (10cm/5cm) que dibuixa una façana no portant - totxo de tres quarts tipus "gero"-, radica tant en criteris d'economia pressupostària, com també en els de sentit plàstic i de bon manteniment. El totxo tallat per davant dels cantells dels forjats incideix en l'aspecte formal de la façana com un pla tensat i continu. Cada bloc construït es percep així com una parella de plans paral·lels, un que mira a l'exterior del carrer o pati d'illa, i l'altre a l'espai interior del passatge. La diferència de composició entre els testers introdueix algun matis compositiu que fa girar l'edifici en un dels seus extrems. El tester cec fa que s'entengui com edifici tallat, i l'altre que presenta finestres fa que l'edifici tingui un acabament més de façana.

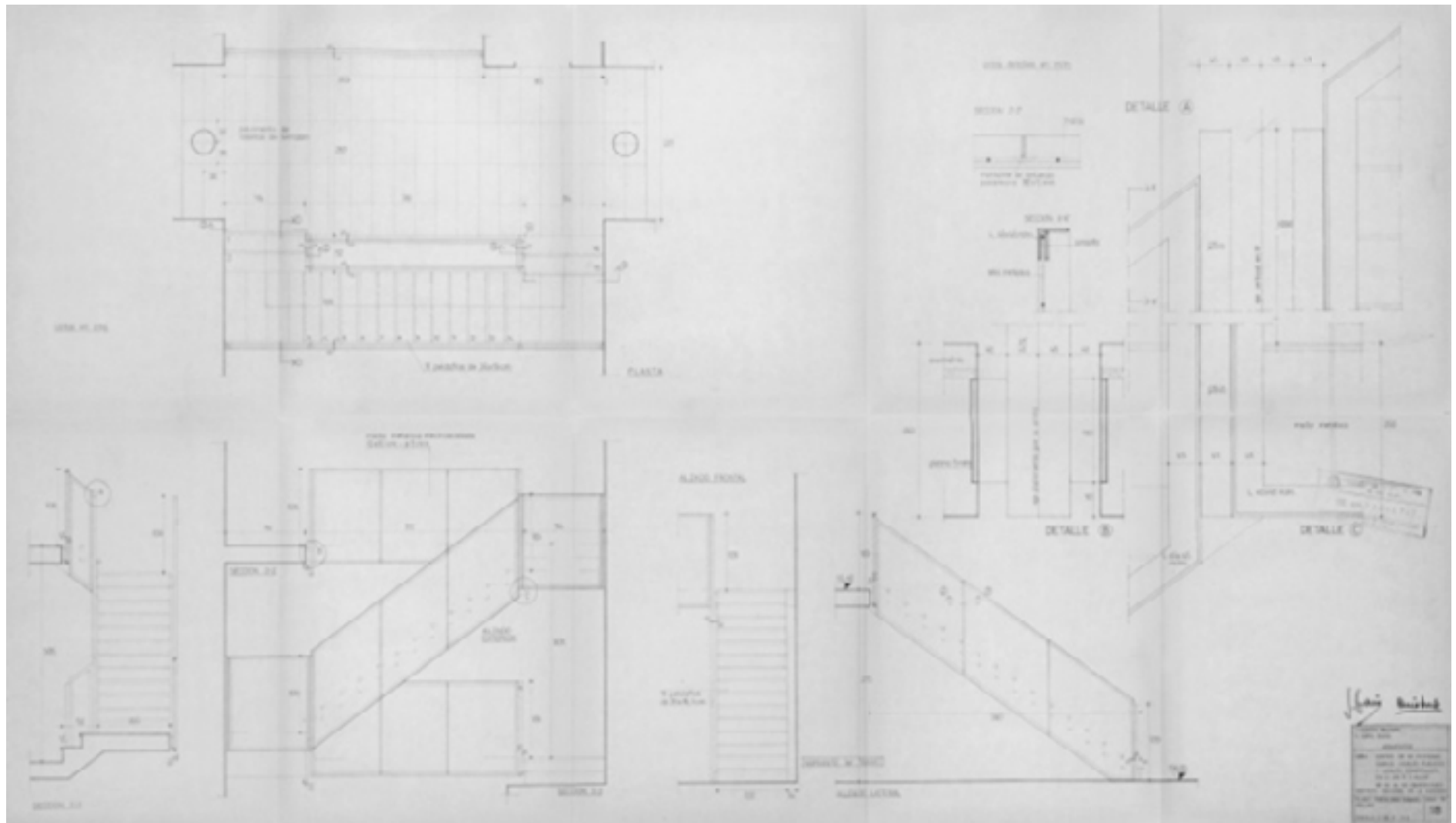
El totxo vist com el material d'acabat més idoni i durador per a la construcció consolida la seva utilització en la majoria de promocions públiques d'habitatge social. El cost del seu manteniment resulta pràcticament nul. La seva posta en obra tampoc requereix d'una mà d'obra excessivament especialitzada. *"També hi ha l'ús del material, el totxo, que en aquella època encara hi creies (...)". (E. S.)*

La disposició aparellada de finestres iguals pauta la composició general de la façana del pati, i queda justificada per la possible flexibilitat de distribució de les zones de repòs dels habitatges - dormitoris -. *"El que ens va interessar més es que a dintre fos façana que no fos un pati. (...) Posar un odre no estampat, sinó més subtil a la façana". (E. S.)* [III_d_7]

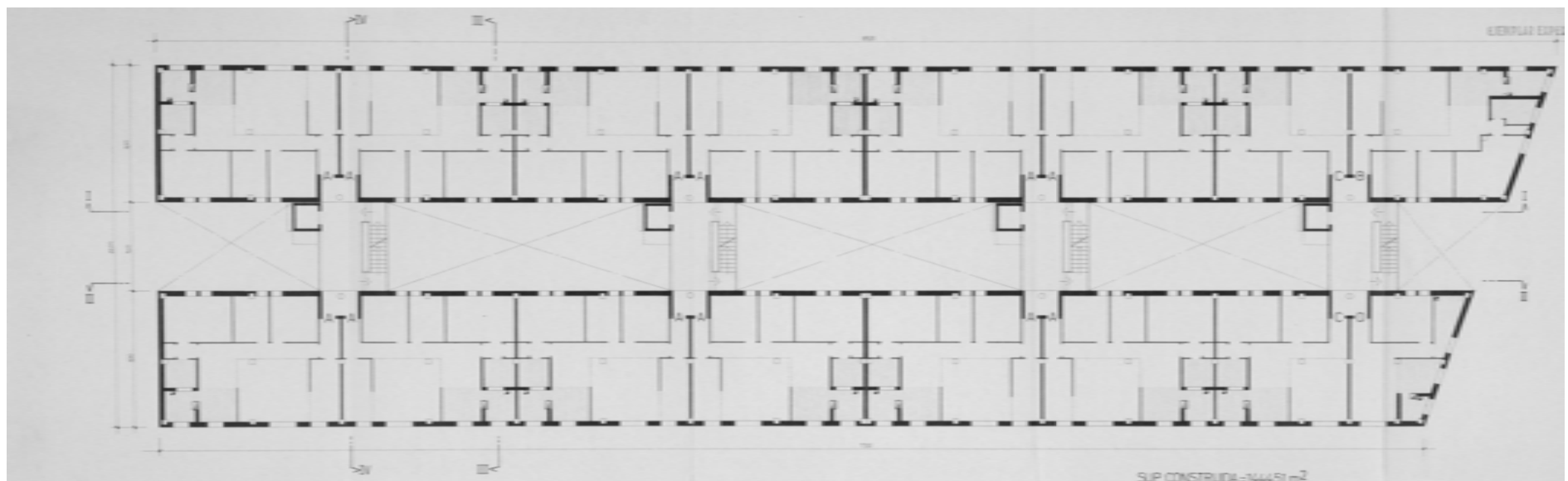
Les seves fusteries practicables estan reculades del pla de façana, i provoquen jocs d'ombres canviants en funció de l'hora del dia. Aquesta diferenciació lumínica també es produeix en les dues façanes confrontants que



Secció transversal. (Projecte administratiu). AMCB



Plànol de detall de l'escala. AMCB



Planta tipus (Projecte administratiu). AMCB



[III_d_8] Entrada als habitatges aparellats.



[III_d_9] Claraboia zenital

configuren aquest carrer interior.

Aquest sistema d'aparellament es realitza de forma més integrada, als talls d'entrada als habitatges. El pilar rodó pintat de blanc està col·locat al mig de l'espai d'entrada, per davant de les dues portes dels pisos. El tractament de l'emboquillat de fusta esmaltada de color blanc en aquests accessos, les portes d'entrada unificades amb un plafó cec central, els plafons dels registres d'instal·lacions als brancalls, i l'estora de "coco" al terra, acaben per qualificar aquest petit llindar de rebuda prèvia a la casa. [III_d_8]

Aquest procés formal d'unificar la dualitat en el detall constructiu del llindar d'entrada és el que es produeix en una altra escala, en la relació de l'espai central amb el conjunt. El tractament unitari de l'espai acaba configurant la pròpia unitat espacial, malgrat la forta dualitat dels dos blocs enfrontats.

Les caixes d'ascensors adossades a un dels blocs es llegeixen com unes simples protuberàncies del pla de façana. Les escales i passeres de formigó amb les seves baranes de esmaltades de blanc, a base de tubulars d'acer i malla de "doble torsió", aporten molta transparència i permeabilitat a tot l'espai.

L'elaborada claraboia zenital filtra la llum solar i proporciona un caràcter distingit a aquest espai, que alhora el protegeix de la pluja. La seva estructura metàl·lica en pendent, tota pintada de blanc, a base de petites encavallades invertides mitjançant tensors rodons amb maniquets, aconsegueix tamisar el sol com si es tractés d'un entramat metàl·lic vernacular, on el canyís o el verd s'ha substituït per vidre armat. *"Vam aconseguir cobrir-lo de vidre amb una sola pendent, (...) per donar una aire de carrer cobert". (E. S.)* [III_d_9]

La materialitat constructiva d'aquest espai central a l'interior de l'edifici, que combina de forma equilibrada elements de lleugeresa amb altres més massius, plasma tot l'esforç projectual i constructiu dels seus autors. Una actitud de procediment que corrobora el verdader protagonisme d'aquest espai, entès més com un carreró veïnal entre blocs, que no pas com un interior marginal.

FUNCIÓ I VIDA

El caràcter unitari i vertebrador d'aquest espai central és el que facilita l'organització de tot el sistema d'accessos als habitatges. La combinació oberta d'escales i passeres asseguren recorreguts intensius i de molt contacte visual,

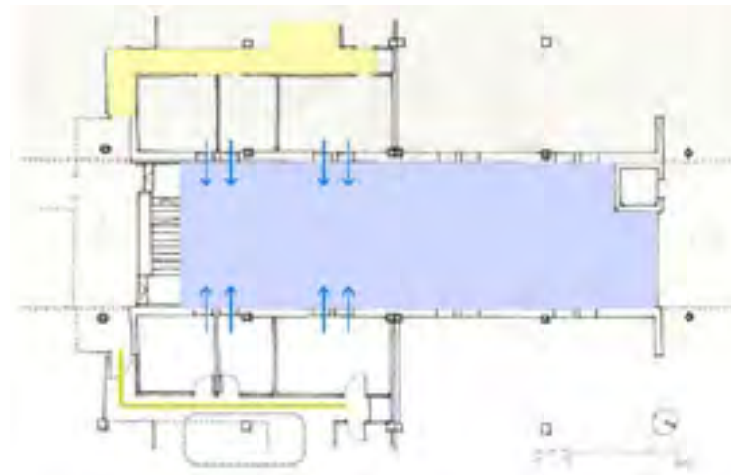


[III_d_10] Visió longitudinal del pati



[III_d_10'] Perspectiva del pati

[III_d_11] Esquema funcional al voltant del pati.



que contrasten amb l'activitat més serena que es produeix a l'interior dels habitatges. *"Posàvem unes galeries d'accés que donaven a quatre vivendes, (...)La gent senzilla feia molta més vida col·lectiva i social de la que tenim els petits burgesos (...)".* (E. S.)

Aquesta idea de jerarquització funcional del pati va associada a una altra de confort ambiental. *"Lo més important és que les vivendes fossin lo més higièniques possibles".* (E. S.)

Aquests pisos disposen de forma exclusiva les peces de descans a aquest "pati_central", de forma que es millora així el confort dels seus residents. *"En l'espai central entre blocs s'agrupen únicament dormitoris, per així conservar-lo net i silenciós".*⁴ [III_d_10] [III_d_11]

Aquesta franja dels espais del repòs de la casa, amb clara versatilitat de distribució, és la que flanqueja tot l'espai del passatge. La concentració dels serveis - cuina, safareig i bany- en aquesta tipologia d'habitatges socials, trenca així la seva posició més convencional, al allunyar-la del pati per situar-la a la façana principal. *"Per nosaltres posar la cuina a la façana era una revolució, (...) i a més la posàvem a fora per què a dintre fos la part més tranquil·la".* (E. S.)

Aquesta racionalitat extrema en el planteig d'una distribució atípica de l'habitatge social, busca per part dels autors, una cara capacitat de l'arquitectura per donar més dignitat a la comunitat. La utilització d'elements moderns en la distribució interior dels pisos aportava una flexibilitat funcional que els usuaris no van apreciar. *"(...)volíem inventar a dintre, que tingués la màxima flexibilitat que nosaltres apreciàvem, (...)i d'aquí aquest lio de correderes (...) El constructor ja ens deia: habrá correderas para todo el barrio".* (E. S.)

Però al mateix temps, la pròpia restricció d'usos als espais que donen al pati, genera una arquitectura sòbria que tendeix a controlar certa banalitat de la vida quotidiana dels seus residents. *"L'orgull i l'empenta que tens de jove, (...) no en tens ni idea del que es rodeja la gent"* (E. S.) Així, pels autors el pati "central" és l'espai capaç de garantir l'ordre ambiental i visual dins l'edifici.

La absència d'accessos als altells comercials des del nivell de la *mezzanina* d'aquest passatge, impedeix generar algun tipus d'activitat comercial/oficines diürna en aquest carreró elevat. La incongruència es produeix amb la disposició d'unes falses entrades, que segueixen la mateixa forma aparellada de les entrades dels habitatges, i que responen en aquest nivell, únicament als registres dels muntants de les instal·lacions.



[III_d_12] Carrer interior

"Aquest espai interior dóna vida veïnal, i tot lo altre és de la ciutat, que és l'urbà, que són les botigues al carrer, despatxos, comerços, lo que sigui (...)". (E. S.)

Per tal d'eliminar completament l'apreciació d'aquest espai com un pati interior convencional, calia doncs jugar amb tots els aspectes que potenciessin un cert caràcter renovat. S'havia d'evitar així, la típica barreja d'olors de cuinats i bugades, els sorolls de les cuines, safareigs i banys, la presència de roba estesa a les seves façanes, la incomoda pluja i els seus regalims per façana, les jardineres suspeses a les obertures, i tota la llista imaginable de coses que des de la banalitat dels residents es poden produir habitualment.

Paradoxalment, l'atmosfera freda d'aquest espai ha suprimit la idea típica del pati mediterrani més vital. Tampoc ha comptat amb altres factors perjudicials que es poden donar, com són l'efecte hivernacle de la llum zenital, amb el seu difícil manteniment i neteja, o inclús l'efecte del soroll de la mateixa pluja sobre ella. El caràcter digne d'aquest element de cobriment del pati-passatge ofereix consegüentment, algunes incerteses de funcionament en relació amb el seu confort ambiental.

Les relacions visuals entre dormitoris d'habitatges oposats queden reduïdes per la bona proporció de l'espai, i ben preservades per la incorporació del mateix tipus de persianes enrotllables de les façanes exteriors. Les escapades visuals des de les escales vers les habitacions resten atenuades al produir-se en una visió en escorç molt pronunciada.

L'acurat mobiliari que es col·loca en aquest espai, com els bancs, els fanals, les bústies, constaten el caràcter cívic i urbà d'aquest "carreró-saló" privat de l'edifici. La manca de jardineria constitueix certa ocasió perduda per aportar més amabilitat en l'apreciació ambiental d'aquest espai, ja que descarta la possibilitat d'incorporar més olors i cromatisme. [III_d_12]

L'espai unitari del pati que apareix com una falsa galeria urbana coberta, amb certes connotacions culturals de latituds més septentrionals, no és capaç de transmetre aquella atmosfera pròpia del carrer llatí a la ciutat mediterrània.

La percepció espacial d'hermetisme d'aquest espai entre blocs, amb una vida veïnal controlada, està per damunt de la d'un espai exterior de més vitalitat i caràcter urbà. Aquesta arquitectura del pati, dura i neutra, que estableix un ordre molt racional a la funcionalitat de l'edifici, representa alhora una certa paròdia de la vida més característica de la mediterrània.

(E. S.) Conversa de l'autor amb l'arquitecte Enric Sòria.