

.els fets

Els 60 són anys de moviment arreu d'Europa i Franco decideix fer canvis *aperturistes* en la directiva de TVE. La dècada, televisivament parlant, esdevé d'expansió en mig d'una situació de prosperitat econòmica. L'impuls el donà el nou ministre de Información y Turismo, Fraga Iribarne, i el seu director general de TVE, Jesús Aparicio Bernal que possibilità als homes de la casa a mirar que es feia més enllà de les fronteres i produir per meravellar, només, als crítics dels festivals internacionals¹.

A finals de 1962 hi ha uns 300.000 televisors en funcionament (GUBERN, 1999). El novembre es posa en funcionament un segon plató a Miramar, el plató B, un estudi anexe amb un equipament més modern i funcional. Les necessitats de Miramar reclamaran en uns pocs anys l'ampliació d'instal·lacions amb els estudis del Teatre de l'Òpera de L'hospitalet que s'usen per a la realització de dramàtics i musicals de cara al públic.

El 1963, per defensar la integritat moral dels més joves, apareixen els rombes, que simbolitzen i indiquen la idoneïtat del programa, en un angle de la pantalla: un rombe, per majors de 14; dos rombes, per majors de 18. L'espai nodal de la televisió passa, amb aquesta simbologia, a l'espai pantalla.

¹ A finals d'aquesta etapa qualla la feina feta quant a festivals, per aconseguir reconeixement internacional. El 1967 Espanya guanyà per primera vegada la Ninfa de Oro de Montecarlo amb *El asfalto*, un producte audiovisual creat per Ibáñez Serrador, que tenia poc, res, a veure amb la producció que es feia per TVE

Per a potenciar l'audiència el 1964 es creen uns centres de recepció col·lectiva en locals públics cedits pels ajuntaments. Els teleclubs, equipats amb un receptor de televisió i un monitor que feia un comentari previ i guiava els debats posteriors als programes, foren espais on el consum televisiu i el lleure es barrejaren amb l'alligonament ideològic (GUBERN, 1999). La política per fomentar els teleclubs ja estava recollida en la memòria del II Plan de Desarrollo i es basava en la presa de consciència de força de la televisió per *educar* els telespectadors (VÁZQUEZ MONTALBÁN, 1973).

La inauguració el 18 de juliol de 1964 de les instal·lacions de Prado del Rey (Imatge 24) coincideix amb els "XXV Años de Paz". El complex de la televisió té nou estudis amb una extensió total de 3.046 metres² dels quals 1200 pertanyen al número 1, l'estudi de televisió més gran d'Europa. Es dediquen 1.000 m² al centre de producció de programes, 1.200 m² a les dependències i serveis complementaris;...i 1.378 m² als tallers de decorats (Ya, p.40). És en aquests moments que les necessitats, els coneixaments i l'experiència estan en disposició de palesar unes fórmules específiques que vesteixin programes produïts en el plató de televisió, com a espai de producció fonamental del mitjà. En aquest grup s'hi inclouen els programes de caire periodístic i els informatius, sobretot els diaris, que, tot i mantenir una estructura sonora radiofònica, s'aniran personalitzant fonamentalment amb un rostre però també amb una escenografia determinada, amb una estètica visual concreta i més treballada per a la seva presentació. El

Inauguració dels estudis de Prado del Rey. El plantejament de la inauguració televisiva es fa tenint en compte el públic que assisteix en directe a l'acte. Uns escuts de l'Espanya de l'època decoren el fons plà.



Imatge 24

1964 el nombre de televisors augmenta fins arribar a la xifra màgica del milió.

El març de 1966 s'aproba la *Ley de prensa* de Fraga. Es tracta d'un document que suprimia la censura prèvia per a la premsa i mantenia consulta voluntària per als altres mitjans. Els reglaments complementaris que l'acompanyaven eren més durs que la mateixa llei, ja que permetien, per exemple, el segrets de publicacions (VILA-SAN-JUAN, 1981). Era l'inici de l'autocensura i, televisivament parlant, l'expressió *consulta prèvia* estava a l'ordre del dia amb les conseqüents limitacions informatives.

A finals de 1966 s'inaugura el segon canal de televisió, el famós UHF, amb una programació complementària que permetia al telespectador triar entre dos programes diferents, amb uns nivells de censura més suaus. La programació del *Segon Canal* era més elitista i selectiu, més europeu. Dramàtics, informatius i musicals omplen la seva graella de 9 a 12 de la nit amb una àrea de recepció, això sí, limitada a les grans ciutats.

El 6 d'abril del 68, després de tot, l'espanyol *La-la-lá* guanya el Festival d'Eurovisió. L'organització, a càrrec del país guanyador, de la següent edició té una doble conseqüència: aixeca l'estat d'excepció de tres mesos que s'havia decretat el gener del 69 -no es podia deixar veure aquella situació als periodistes d'arreu d'Europa!- i TVE queda en números vermells (VILA-SAN-JUAN, 1981).

.els programes

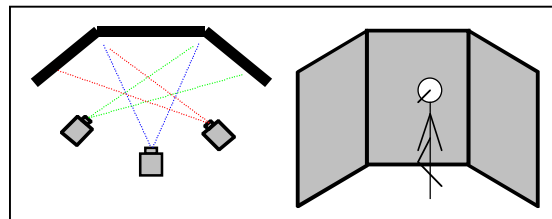
Des de la delegació de Barcelona i per a tot l'estat, neix la temporada 1962-63 "Esta es su vida" (Imatges 25 i 26), un programa patrocinat per Nestlé, d'arrel nord-americana, que es farà en directe amb les tècniques i maneres de la BBC. Així es produirà una manera de fer diferent, amb fórmules més televisives i ritme més àgil a la que estaven acostumats els telespectadors espanyols. Això fóu possible gràcies a la independència que gaudien en aquella època els espais patrocinats *"La empresa patrocinadora iba por libre....Ella pagaba a TVE el alquiler de su tiempo en antena y corría con los gastos de la producción..."* (VILA-SAN-JUAN, 1981: 68-69). "Esta es su vida" era un programa a l'entorn de personatges de primera línia que ofería dades i testimonis per a conèixer la seva evolució personal i professional.



Imatge 25



Imatge 26



Un tríptic amb escenografia tradicional, plana i primordialment no associativa és la imatge neutre que vesteix "Esta es su vida". Mostra una estètica concebuda per passar despercebuda.

En els **informatius** apareixen cares noves i milloren les formes *"van evolucionando las formas, gracias a los medios que se incorporan"* (Historia de TVE, Ya) tot i que els continguts continuen sota censura estricta (GUBERN, 1999). L'empenta decisiva per a la millora estètica la reben amb la inauguració dels moderns estudis de Prado del Rey que permeten una millora estètica de base amb uns nous espais preparats per fer-hi televisió. A part dels "Telediarios", són

d'aquesta època "Foro TV", presentat per Victoriano Fernández Asís, i "Revista para la mujer", ambdós espais realitzats per una jove Pilar Miró. Mereixen especial atenció, quan a continguts, els informatius no diaris, de reportatges, com "A toda plana" i la incorporació als Servicios Informativos d'una xarxa de corresponsals propis a l'extranger.

El 1968 Federico Gallo condueix des dels estudis de Miramar l'espai d'actualitat "Hilo directo", on presentava notícies d'una forma diferent tot connectant amb els corresponsals de l'època.

La dècada havia començat amb l'èxit del programa **musical** i de varietats, els preferits del públic, "Gran Parada", fet als estudis de Sevilla Films, que es mantingué en antena fins la temporada 1963-64 i incorporà a l'estètica visual de les pel·lícules musicals del 50, amb àmplies escales per on descendien els cantants. "Amigos del lunes", des de Miramar, i altres programes musicals com "Sábado 64", "Sábado 65", i "Noche de estrellas" (1965), hereva de les nits del *lunes* i *martes* que Arthur Kaps féu des de l'amplitud del Teatre de l'Òpera de L'Hospitalet, s'acabarà convertint en "La noche del sábado".

"Galas del sábado" (Imatges 27, 28 i 29) amb la parella de presentadors composta per Laura Valenzuela i Joaquin Prat, emula, a petita escala, l'espectacularitat de les pel·lícules musicals de Hollywood. L'estil imatgístic d'aquest programa musical era variable ja que el compartien tres realitzadors diferents amb tres maneres de fer diversa.



Imatge 27



Imatge 28



Imatge 29

El ciclorama envolvent d'aquest musical pot ser de gran alçada pera la composició d'escales amb un doble nivell. Es tracta d'una estètica molt simple, remodelable amb facilitat, però magestuosa i grandiloqüent que recorda, en aquest cas, els musicals de Hollywood.

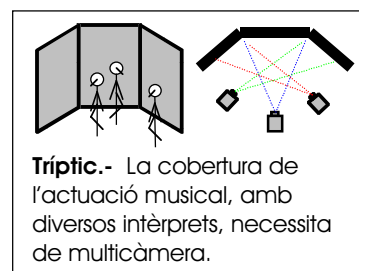
Una altra de les opcions escenogràfiques d'aquest musical és un ciclorama, completament neutre i amb infinits (Imatge 29), per compondre un fons totalment net.

L'escenografia de "Galas del Sábado" és tradicional, treballa poc la profunditat i el volum –molt plana- i és no associativa i no permanent.

En el grup d'espais minoritaris, però novedosos quant a contingut i expresivitat, també hi ha musicals. "Discorama", dedicat al jazz i presentat per Pepe Palau; "Tele-Ritmo", del 1967 (Imatge 30) s'acosta a la música jove del moment fent *"pura y simple televisión..., y consiguiendo planos de gran belleza en los que juega con los tonos de luz y la linealidad de un austero pero imaginativo decorado"* (Ya, p.51), sense la intervenció de cap presentador.

L'escenografia de "Tele Ritmo" és tradicional, plana i no associativa tot i que recorda els escenaris reals d'aquestes actuacions musicals.

"Último grito" (1968) és un espai de música pop *"experimentalista registrado en película de 16mm... cuyo radicalismo formal se orientaba hacia las nuevas capas de público joven en la sociedad urbana"*



Imatge 30

desarrollista", presentat per una parella d'on destaca ell: José María Iñigo (GUBERN, 1999).

El musical-periodístic "Nosotros" (Imatge 31), presentat per Amestoy i Ferrand, és de finals dels 60' i parla de la mateixa TVE.

Algunes de les presentacions de "Nosotros" es fan amb la integració del presentador en el fons pla, compostat per les pantalles de diversos aparells de televisió. Escenografia tradicional quant a construcció, associativa i limitada de volum tot i que treballa la perspectiva.

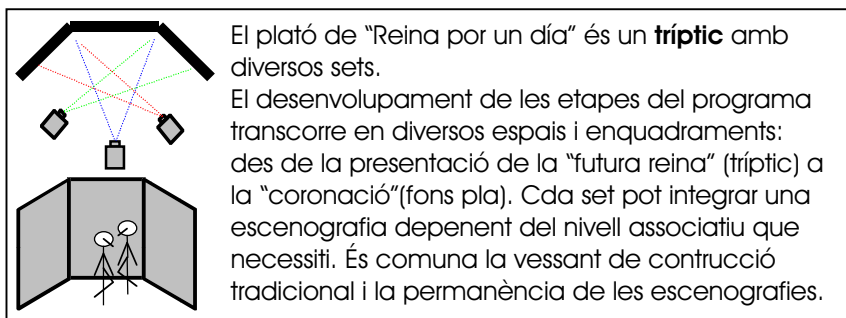


Imatge 31

La temporada 1964-65 és temporada de **concursos**. De la banda de Miramar "Reina por un día" (Imatges 32 i 33), un programa a l'americana on es recreava el conte de la ventafocs. Aquest concurs, que presentaven José Luís Barcelona i el galan Mario Cabré, es feia, amb públic, en el gran espai del Teatre de L'Hospitalet .



Imatge 32



Imatge 33

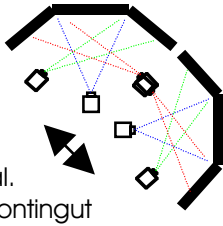
Des de Madrid es promocionen els concursos multitudinaris. "La unión hace la fuerza", on les províncies espanyoles competeixen en preguntes i esports. Del mateix estil grupal, de concurs radiofònic, és "Cesta y puntos" (Imatge 34, 35 i 36), concurs basat

en la popularitat del bàsquet i en el sistema d'ensenyament memorístic, on el que es valora són les dades i les dates fixes dels concursants, alumnes de centres de batxillerat. Les diverses etapes del concurs impliquen una escenografia basada en el tríptic que possibiliti diversos set en el mínim espai.

Un mínim de **2Tríptics** col·locats en posició **circular** o lineal, permeten una estructura complexa amb una cobertura de càmeres molt eficient.

Un programa concurs, amb molts personatges, necessita d'una estructura àmplia. L'existència de públic en directe també condiciona l'estructura formal.

L'escenografia és tradicional i però en l'anàlisi de contingut pot variar entre associativa i no associativa; plana o amb volum.





Imatges 34, 35 i 36

La temporada 67-68 TVE presenta **concursos** com "Gran premio", que inclou actuacions musicals a l'estudi i també la participació des del domicili, o el popularíssim "Un millón para el mejor", conduït per Joaquín Prat, on es buscava el millor quant a coneixaments i habilitats a partir de proves diverses.

6.1.3.- l'star system: de 1969 a 1975

La televisió del tardofranquisme alterna els moments de laxitud amb els de rigidesa. Els fets polítics i socials d'aquesta època i la incertesa del futur marquen com mai la manera de fer televisió a TVE. A més la televisió popularitza els rostres que hi apareixen fins el punt de poder afirmar que els presentadors-conductors-actors passen a ser l'element bàsic de la nòmina de la televisió d'aquesta època. A nivell

internacional, també hi ha un *star-system* de realitzadors d'elit que guanyen premis i donen prestigi internacional a TVE.

.els fets

La nit del 20 de juliol de 1969 l'home arriba a la lluna i TVE ho ensenya.

L'octubre Manuel Fraga és substituït per Manuel Sánchez Bella que endurí notablement la censura i els mecanismes de control de la informació. El novembre Adolfo Suárez ocupa la direcció general de TVE amb unes intencions continuïstes i alhora renovadores. D'una banda, segueix amb els programes de la casa que ja funcionaven i completa la programació (de moltes hores d'emissió) amb cinema. La línia renovadora es concreta en diversos espais basats en el personalisme dels seus presentadors.

Tot i que per dades oficials s'ha d'esperar el 1978 per tal que el sistema de color PAL sigui sancionat pel govern i surti publicat al BOE, a TVE ja feia molt de temps que el color era present a les pantalles. De fet l'entrada del color amb aquest sistema ja s'havia acordat el 1969 en el darrer Consejo de Ministros on Fraga tenia la cartera d'informació i turisme, però les circumstàncies polítiques i la lluita entre els sistemes PAL i SECAM feren que l'oficialitat del sistema alemany no es confirmés fins 9 anys més tard. Malgrat això els programes en color havien anat augmentant en l'emissió

de TVE¹ (Quadre 2) i els telespectadors anaren renovant el parc de receptors amb l'oficiós sistema PAL. La tècnica del color propicia l'ús del croma-key. Per primera vegada es podrà fer una incrustació electrònica substituint un color determinat per una imatge. Fins aquest moment aquest efecte s'havia aconseguit a partir d'una tècnica cinematogràfica anomenada "*Back-projection*" que consistia en projectar una diapositiva darrera el panell, convertint la imatge en fons escenogràfic.

Equipaments	Total	Color
Platós	9	5
Càmeres	34	18
Unitats mòbils	18	3
Telecines	16	10
Programació	100%	41%

Quadre 2
Proporció
d'equipaments en
blanc i negre / color a
l'inici de 1976.
Font: Historia de TVE,
diari Ya.

El 20 de desembre de 1973 mor en atemptat el president del govern, Carrero Blanco. Els professionals d'informatius de TVE es veuen obligats a callar, a no informar "*En TVE hay el lógico desconcierto por la falta de órdenes, que se concretan en una indicación perentoria: <Mientras el ministro no diga nada, ni una palabra>... Por fin llega el ministro, que se limita a leer un escueto y confuso comunicado oficial. A las tres de*

¹ Josep M. Baget explica en la seva història de la televisió del 1956 al 1975: "*Se da la paradoja de que a mediados de 1973,..., TVE ya emite unas diez horas semanales en color...pueden verse series documentales...series de ficción de producción propia...telefilms de producción ajena...series de dibujos animados...e incluso partidos de fútbol a través de la red de Eurovisión. El ministro Liñán sabía por experiencia propia que Franco era un telespectador adicto en esta última etapa de su vida,...y de ahí que se incrementara en la medida de lo posible la emisión en color, aunque oficialmente se seguía trabajando con carácter experimental*" (1993:261-262) i continua més endavant "...a partir de 1975 los espacios informativos diarios empezaron a emitirse en color...en los primeros meses de 1976 un 41 por ciento de los programas ya se emitían igualmente en color. La decisión oficial, sin embargo, seguía apartada desde 1969,..." (pàg. 292)

la tarde. los españoles, expectantes, conectan sus televisores... pero el Telediario se retrasa durante bastantes minutos. Cuando por fin lo hace tiene detrás un conjunto de profesionales desalentados: pocas veces han sentido con la fuerza de hoy las limitaciones de prestar sus servicios a un medio oficial” (Diari Ya, 1981: 83-84)

El 1974 neix un informatiu propi a Miramar. El 1975 aquest informatiu dobla la durada i passa a tenir 30 minuts, cobrint mensualment 10 hores de les 17 totals. La programació autòctona de Miramar, és a dir feta i emesa en l'entorn català, va en augment.

El 1975 és l'any de la mala salut i mort de Franco. La mala salut TVE la cobreix de puntetes i la mort, amb les mesurades retransmissions de l'enterrament i de les posteriors cerimònies de successió. Aquests dies, políticament intensos, representaran un dels esforços de retransmissió més grans de la història de la televisió.

.els programes

L'extravagant programa, encara en blanc i negre, "El Irreal Madrid", realitzat per Valerio Lazarov amb música d'Augusto Algueró, aconseguí premi al millor guió a Montecarlo el 1969, i li obrí les portes a musicals més lleugers com "Burujas" i "Especial Pop" amb una característica estètica derivada de l'ús dels elements tècnics de la càmera que marcarà la història de TVE, l'ús i abús del zoom.

El 1969 neix el **musical** "360 grados en torno a..." un programa de Valerio Lazarov que, enregistrat prèviament i en color, mostra les figures de la cançó espanyola en espais monogràfics. A "Ritmo 70" es presenta música pop: l'espanyola de la mà de Pepe Palau, i l'estrangera corre a càrrec de José María Íñigo. Íñigo, que provenia de la ràdio, serà l'encarregat de presentar, en solitari, "Estudio Abierto" (Imatge 3), un programa d'entrevistes i actuacions musicals. Es tracta d'un espai realitzat, encara, en blanc i negre durant la primera etapa de la segona cadena. Serà una de les innovacions de la temporada i aconseguirà l'èxit en diverses edicions amb una estètica visual inspirada en espais similars de diverses cadenes americanes, on la veritable estrella és el presentador.

Al llarg de les diverses etapes, el programa d'entrevistes "Estudio Abierto" mantingué format, tot i que varià lleugerament els recobriments escenogràfics. El nom del programa, com el presentador i la taula (recte), es perpetuaren. Per les imatges, el díptic és el format mínim del set d'entrevistes que es completa amb el d'actuacions. Escenografia tradicional, no associativa amb la incorporació dels signes gràfics que permeten la identificació del nom del programa. Escenografia plana i permanent.

El 1971 es posa en marxa "La gran ocasión", un espai musical econòmic que dóna la oportunitat de triomfar a la petita pantalla a grups i cantants, mentre que "Gran especial" ofereix una hora de petita pantalla a figures reconegudes de la cançó. Amb "Pasaporte a Dublín" s'escollirà, cada dissabte, de la mà de Lazarov,



Imatge 37

el candidat a representar a Espanya al festival de l'Eurovisió del 71.

El 1974 és l'any del neixament de "Todo es posible en domingo" (Imatges 38 i 39), el primer macroprograma de TVE que omple l'espai entre els Telediarios de migdia i vespre, allargant-se durant tota la tarda dels diumenges.

Diversos sets del macro-espai contenidor "Todo es posible en domingo": el de presentació amb A. Fernández Abajo i el de la paròdia d'un informatiu amb Tip i Coll. El tríptic és el format mínim d'un programa que conté diverses seccions i molts i variats personatges que hi intervenen. Escenografia tradicional, associativa, permanent i plana.

El 1975 la graella de la programació de TVE presenta espais que, o ja estaven en antena o ja s'havien previst i, fins i tot, ja estaven enregistrats. José Antonio Plaza i Alfredo Amestoy presenten el 1975 el programa "35 millones de españoles". Més endavant Amestoy farà en solitari "Vivir para ver" i Iñigo, "Directísimo" (Imatge 40), espai que alternava entrevistes i actuacions musicals a excepció del 8 de novembre d'aquell any, quan es rebé l'ordre de fer el programa només amb musicals per *si s'havia de donar la notícia de la mort de Franco* (Ya, 1981), que no arribà fins el 20-N.

José Maria Iñigo perpetua espai en tots els sentits: mateix presentador, mateixa estructura i, gairebé, mateixa escenografia. Escenografia tradicional, no associativa, amb un volum mínim i permanent.



Imatges 38 i 39



Imatge 40

Durant tota aquesta etapa són remarcables les mancances quant a contingut dels **informatius**, el seu principal defecte, sobretot dels Telediarios.

Contràriament a això és destacable el bon nivell dels reportatges dels programes informatius no diaris. En aquest sentit fem esment del naixement de "Semanal Informativo" (Imatge 41). El set de presentació, que és amplíssim, és tradicional, no associatiu, amb escenografia plana i permanent. Incorpora el títol del programa que aviat canvià de nom i es quedarà amb el d' "Informe Semanal".

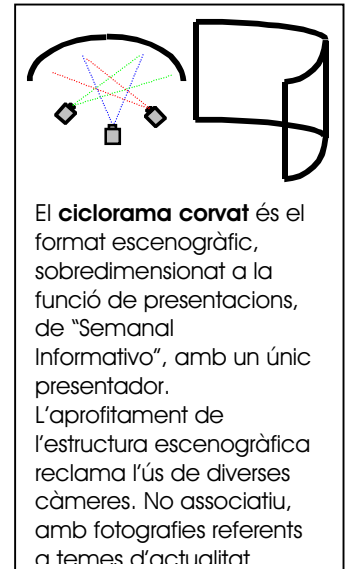
S'ha d'esperar fins l'any 1974 per tal que la delegació barcelonina posi en funcionament "Miramar" (Imatge 42), un informatiu d'àmbit català que, usant el castellà però amb uns certs marges de tolerància, ofereix informació més propera, d'àmbit local, durant 15 minuts al dia i dóna la possibilitat, als catalans, de triar.

L'any abans, el 73, s'havia iniciat l'informatiu "Giravolt", i el 1975 s'aixamplà la programació amb el programa de reportatges "Mirador", amb la revista setmanal dels programes que es feien a la delegació "Barcelona RTVE" i amb "Tot art", de reportatges i notícies culturals.

El 1973 Mònica Randall presenta un dels primers programes que es poden considerar Late-show, "Mónica de medianoche" amb realització de Pilar Miró. "Tarde de todos" és un **magazin** de tarda que compta amb la presentació de l'ex-secretaria del concurs "Un, dos, tres", Yolanda Rius.



Imatge 41



Una parella de presentadors per a l'informatiu "Miramar". S'usa un fons escenogràfic pla, no associatiu, amb el logo de la cadena. Es treballa amb dues càmeres creuades per a cobrir els enquadraments dels dos presentadors.

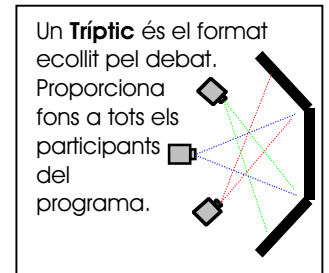


Imatge 42

El 28 de gener de 1975 s'inicia "La clave" (Imatge 43), un programa informatiu, de debat entre experts, a l'entorn d'un tema i d'una pel·lícula. El debat, que condueix José Luís Balbín, anirà anant i venint durant més d'una dècada i tractarà tota mena de temes. Mentre que "La clave" ha anat conservant, en línies generals, el seu aspecte formal en les seves diverses edicions, ha variat qüestions de realització i llenguatge, sobretot en temes de ritme i de durada de plans. Sí en els primers programes era possible que el PM d'un expert durés diversos minuts, a mesura que s'assentava una concepció més ràpida del ritme en el llenguatge televisiu, els canvis de pla s'anà convertint en una necessitat.



Imatge 43



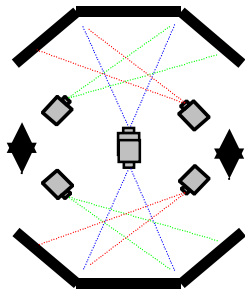
El gènere informatiu-debat necessita de l'amplitud de PG. Un ciclorama envolvent o un tríptic amb ales llargues és el format base de "La clave". Un fons simple, no associatiu, cobert amb simples cortines i baixa il·luminació, deixa tota la importància al debat. L'espai horitzontal, el terra, apareix en el PG. La presència d'una gran pantalla, darrera el presentador, introduïa un nou personatge, encarregat de fer arribar les preguntes del públic. La pantalla era real i visible pels presents en el plató.

El 1972 s'inicia un dels pocs productes espanyols (tot i que mescla de diversos formats estrangers) exportats i triomfadors arreu del món "Un, dos, tres... responda otra vez" (Imatges 44, 45 i 46). Es tracta del **concurs** per excel·lència, mescla dels elements necessaris per fer entreteniment i espectacle: preguntes i proves de tota mena, i, a més, un *enemic*

declarat dels concursants, *Don Cicuta* i una mica de cuixa per part de les secretàries del programa.

El format arquitectònic que acull els diversos sets és "**n**" tríptics de grans dimensions. En la imatge 47 (sobre 1975) es pot veure l'ús del públic com a fons escènic.

El públic en l'enregistrament d'un programa implica un format de tríptics en posició axial per tal que els espectadors segueixin el desenvolupament del programa.




Imatge 44

Aquest concurs, que s'anirà reproduint en diversos moments de TVE, millorant/complicant el seu format i incloent-hi actuacions musicals i d'humoristes, desapareixerà en aquesta primera etapa a mitjans de 1973. Aquesta complexitat el configurarà com un espai enregistrat i que, en un principi no usava l'opció del públic.



Imatge 45

Les seves diverses etapes del concurs "Un, dos, tres,..." han assumit variants d'una mateixa escenografia tradicional i associativa.



Imatge 46

En l'àrea d'**infantils**, els pallasos, que eren presents a la televisió amb "El circo de TVE" des de 1972, evolucionen cap "Los payasos de la tele" el 1973. El setembre d'aquest mateix any Epi i Blas fan la seva entrada en la programació infantil.

El coneixament i el nivell de popularitat dels programes d'aquella època es pot llegir reflectit en les classificacions que feia la revista "*Actualidad Española*", que elegia anualment i per votació popular els personatges més populars. Així el tercer lloc de 1974

l'ocupaven Tip i Coll, presentadors de "Todo es posible en domingo"; el quart lloc era per Iñigo (havia sigut sisè el 1973 i segon el 70 i el 71 com a presentador d'"Estudi Abierto"); i el sisè lloc de popularitat del 74 se l'adjudicava Kiko Ledgard ("Un, dos, tres...", que ja havia sigut vuitè el 73 i segon el 72 darrera Don Cicuta que ocupà el primer lloc). Es pot comprobar que en aquesta època no hi ha populars entre els presentadors d'informatius, cosa que canviarà en pocs anys, quan els informatius es converteixen en la columna vertebral de la televisió.

6.1.4.- la foça dels informatius: de 1975 a 1982

La transició política comporta, també, una transició televisiva. Espanya viu moments de canvi intensos i TVE els reflecteix sobretot amb l'alternança de directors generals que mai s'havia viscut. A més els informatius passen a ser la columna vertebral de les graelles televisives.

.els fets

TVE exerceix en l'inici d'aquesta etapa de transició una funció propagandista decisiva: en el referèndum a favor de la Ley de reforma política (desembre del 1976), en les primeres eleccions democràtiques (juny del 77) i en el referèndum constitucional (desembre de 1978). Per fer això es necessita donar impuls a un gènere que fins ara havia estat relegat, (per la censura i per l'autocensura) a la segona divisió televisiva: els informatius.

El primer director general d'aquesta etapa, Rafael Ansón, és un venedor d'idees i d'imatge que vol cares noves pels informatius, cares que trenquin amb la imatge de *bust parlant* i que tinguin credibilitat. El 1977 dos presentadors del Telediario ocupen plaça entre els més populars de la televisió. El 1981 els informatius de TVE es treuen la mala fama que arrossegaven de feia anys amb el tractament, en directe, de l'intent de cop d'estat i l'assalt al Congrés dels diputats del 23 de febrer i, mesos més tard, amb el seguiment i posterior assalt policial del Banc Central a Barcelona.

A Miramar hi ha les primeres desconexions i el color entra per primera vegada en els informatius. El novembre de 1976 es produeixen 22 hores de programació mensual (28 comptant repeticions) i el setembre de 1977 passen a 50 hores (68 amb repeticions). El centre productor i emissor de Miramar es destaca per la seva manera de fer diferent, amb una estètica més neta. Com el segon canal, Miramar és un

centre de proves i d'experimentació que traspasa programes de solvència contrastada a tot l'estat.

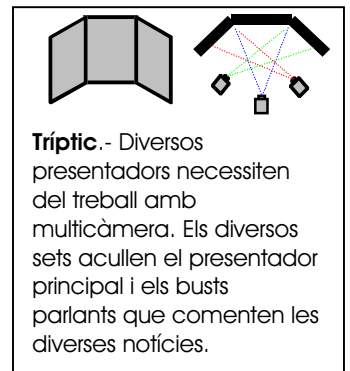
El 1978, el 93% de les cases espanyoles disposen de televisió. Es compta que hi ha, doncs, 8.200.000 televisors.

En conjunt la producció de programes en aquesta etapa és baixa i l'ús de recusos propis escassa. Hi havia platós que funcionaven al 10% de la seva capacitat i professionals infrautilitzats. En la graella televisiva destacaven els espais comprats a l'exterior, que resultaven més econòmics que els fets a casa. Mentre una pel·lícula comprada fóra sortia per 200.000 pessetes/hora la producció pròpia podia superar l'1,5 milions de pessetes (Ya, 1981). Per aquesta mateixa raó és moment de consolidació de dibuixos animats japonesos i de populars sèries americanes que cobrien un ampli horari d'emissió difícil d'alimentar.

.els programes

Els **informatius** són el gènere a destacar en aquest període i, més concretament, en el format de "Telediario" (Imatge 47).

A mitjans anys 70 l'aspecte dels informatius de TVE és plenament renovat i competitiu: un presentador-conductor i diversos comentaristes amb funció d'editorialista, de "bust parlant". L'explicació compartida necessita d'un espai ampli, de tríptic, que dignifica l'espai informatiu de les notícies diàries. L'escenografia del "Telediario" de l'època és tradicional,



Imatge 47

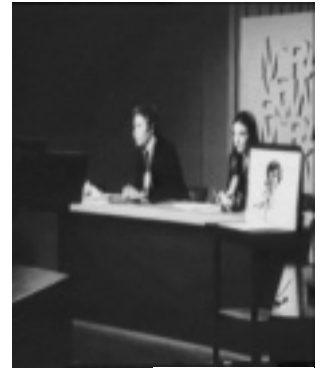
plana, permanent i no associativa amb la incorporació de mapes en els enquadraments curts.

Els informatius aconseguixen un aire nou, personalitzat i solvent que eleva de categoria un producte fins ara sota sospita. Lalo Azcona, Eduardo Sotillos i Pedro Macía que cobreixen les tres edicions diàries de la primera cadena, i Miguel Ángel Gozalo a la segona, s'encarreguen de posar cara a la informació. El 1981 Lalo Azcona presentarà "En este país" i Iñiqui Gabilondo la segona edició del telediario que ara ja es diu "Telediario 2".

Miramar també renova els espais informatius (Imatge 48). En l'anterior etapa ja es visualitzava una certa peculiaritat en una de les vessants de la presentació. Mentre que des de Madrid les notícies les presentava un home, Miramar ofería l'alternança de veus i d'imatge a partir de la presentació compartida, tot i que no igualitària, d'una parella.

Dues càmeres que treballen creuades, més una que s'encarrega de captar la imatge fixa que acompanya la notícia (en la imatge sobre la taula, però que també pot situar-se en un faristol), composen els elements tècnics que ofereixen les imatges de plató.

El final de la dècada dels 70, a la delegació barcelonina, entra amb força l'espai d'entrevistes "Vosté pregunta" amb Joaquim Maria Puyal (Imatge 49). Es tracta d'un programa molt radiofònic des del punt de vista de la importància de la paraula per sobre de la imatge. L'entrevista a un personatge destacat es



Imatge 48

L'escenografia de l'informatiu de Miramar és basa en un fons pla. És de construcció tradicional, plana, de contingut associatiu (per la incorporació dels signes gràfics del nom del programa) i permanents per la seva periodicitat d'ús diari.



Imatge 49

"Vosté jutja" un mínim de díptic que permeti una certa variabilitat i la possibilitat del PG. Escenografia tradicional, no associativa que incorpora alguns elements associatius (*collage* d'imatges, números de telèfon,...). És una escenografia plana i permanent que admet canvis tot conservant l'estil.

completa amb les preguntes telefòniques dels telespectadors.

Els requalificats informatius, que aconseguien una bona proporció entre preu i qualitat-quantitat, ajudaven a farcir la graella televisiva mentre que altres programes que ja havien funcionat, amb un presentador i/o format conegut, tornaven a prendre part de la partida. És el cas del programa debat "La clave", que cobria bona part del seu temps amb una pel·lícula, o dels programes d'entrevistes de José Maria Íñigo que continuava explotant popularitat i fórmula ja conegudes. Després de "Directíssimo" presentà un programa de **varietats** que integrava música i entrevistes de nom "Martes noche, fiesta", en la línia que promulgava TVE de potenciació dels programes d'entreteniment. El 1977 neix "Musical Exprés" (Imatges 50 i 51), un dels programes de Miramar que, més endavant, saltarà a la programació estatal. Aquest **musical**, fet als estudis d'Esplugues, combina entrevistes i actuacions, en directe, en l'estil més clàssic i habitual del seu presentador Àngel Casas.

El neó de "Musical Exprés" és l'element associatiu i diferenciador que es recorda d'aquest programa musical amb entrevistes i actuacions.

Les novetats d'aquesta etapa són discretes. "Gente" un **magazin** de tarda presentat per Mari Cruz Soriano, l'espai d'actuacions de musicals i ball "Aplauso" d'Isabel Borondo i el programa d'entrevistes "Dos por dos" amb Mercedes Milá i Isabel Tenaille que



Imatges 50 i 51

introduïa, a cada edició, una posada en escena particular d'acord amb el personatge a entrevistar.

És època de programes amb pressupostos altíssims com "300 millones", ideat pel mateix Ansón i dirigit al mercat hispanoparlant i "625 líneas", un espai que parla de la televisió a televisió.

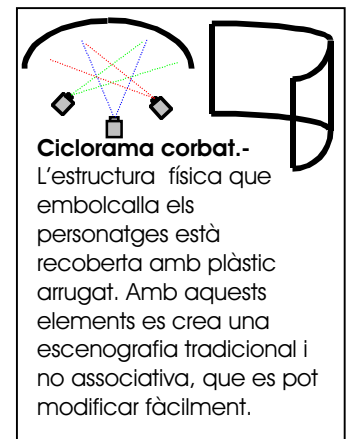
L'**infantil** "Terra d'escudella" de Miramar i només pels telespectadors catalans, suposa una possibilitat diferent en l'oferta dirigida als nens de la mà de grups teatrals que s'inicien en el mitjà. Es tracta, com puntualitza BAGET (1994) d'un programa obert a la descoberta del llenguatge televisiu. Miramar, el 1981, continuà amb la seva línia d'infantils amb innovadores presentacions amb "Quitxalla" (Imatge 52).

L'espai "Quitxalla" investigava materials nous sobre arquitectures escenogràfiques clàssiques. Les textures del ciclorama revestit amb plàstic ofereix una imatge que permet un espai infantil renovat amb recursos més que assequibles.

En l'àmbit estatal, la nova situació política permet una certa atenció a programes de caire **cultural** entre els quals cal destacar el pioner "Trazos" (Imatge 53) de la temporada 1977-78, que GUBERN (1999) qualifica de mirada de sensibilitat estètica nova i moderna. El programa s'inscriu en la renovació formal d'alguns gèneres i productes per influència directa de l'aparició dels vídeo-clips musicals. La instantània de "Trazos" basa la seva escenografia en l'estètica dels cartells tan habitual amb l'esclat democràtic. Es tracta d'una escenografia tradicional, plana i associativa que no



Imatge 52



Imatge 53

permet distingir amb claredat, però, els centres d'interés.

6.1.5.- la cultura audiovisual: 1982-1994

És aquesta una etapa llarga que comença amb l'arribada de Calviño a TVE. Es visualitza així el canvi polític que s'havia experimentat amb l'accés dels socialistes al poder el desembre del 82.

Fins ara hem compaginat la programació que es feia des de TVE a Madrid i les aportacions programàtiques de Miramar, tant si eren d'àmbit català com si es produïen per a tot l'estat. A partir de l'etapa present, des del 1983, farem una referència múltiple quant a programació (TVE en les seves vessants estatal i catalana -des de les noves instal·lacions de Sant Cugat -) i TV3/Canal 33; més endavant inclourem al·lusions a programes que ofereixen les cadenes privades, a partir de 1991, per palesar la imatge escenogràfica dels programes més destacables que s'ofereixen des de cada cadena de televisió.

La multiplicació de l'oferta que suposa l'increment de canals de televisió no presenta, si més no en l'àmbit escenogràfic, grans canvis ni innovacions. En aquesta etapa, que anomenem de la cultura audiovisual, s'hi arriba amb uns coneixements ben assolits i assumits a partir de la pràctica diària i l'experiència. Es tracta d'un moment de consolidació i de repetició de formats, a l'espera de les possibilitats i novetats que comportarà l'aplicació de noves tecnologies de la imatge.