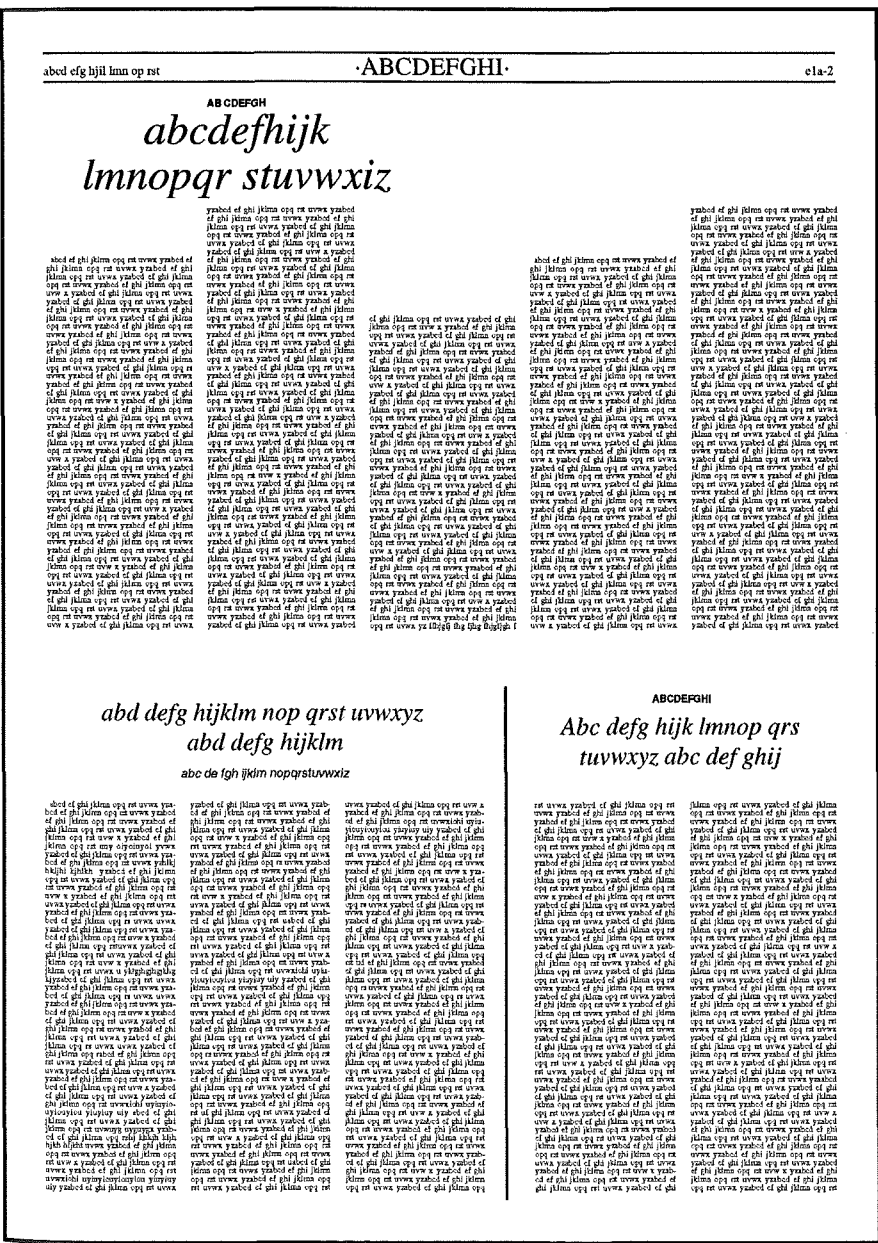


Fig. 36.- Página 2
E1a-2.



la influencia de la composición gráfica en la elección de un bloque de texto escrito, 106

En estas páginas se presentan dos unidades informativas, el tamaño de las cuales es muy diferenciado. Estas dos unidades se posicionan una vez a mayor arriba y la menor abajo; para luego posicionarlas al revés (Fig. 37 y 38).

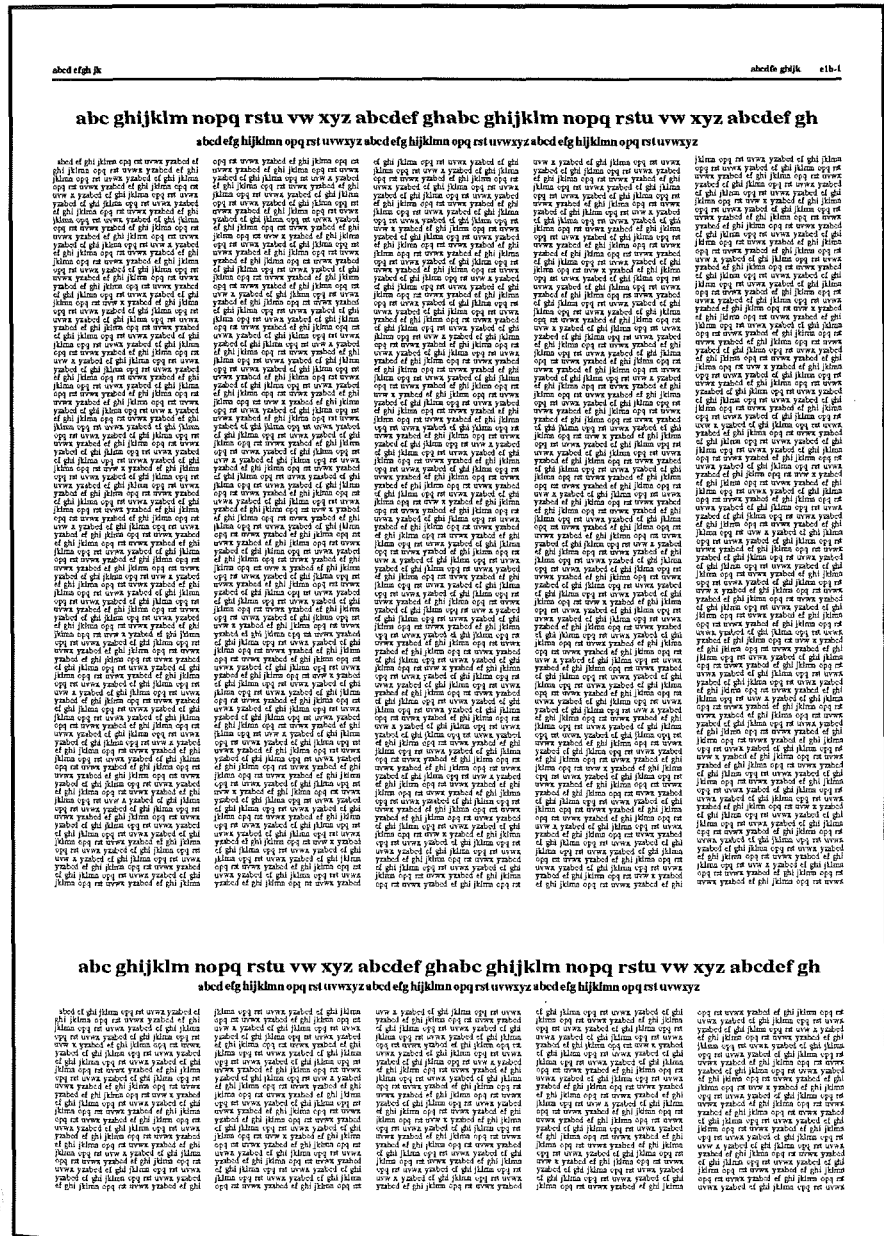
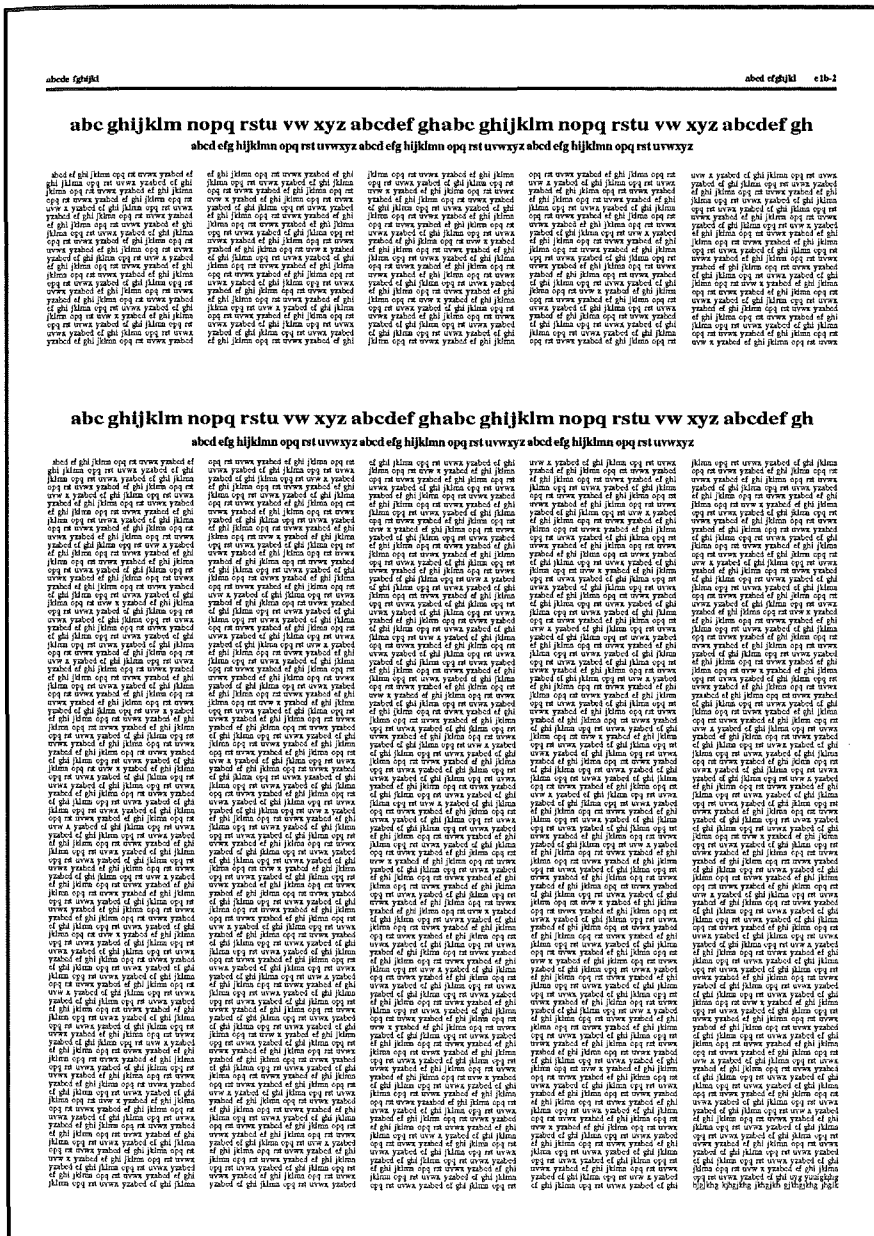


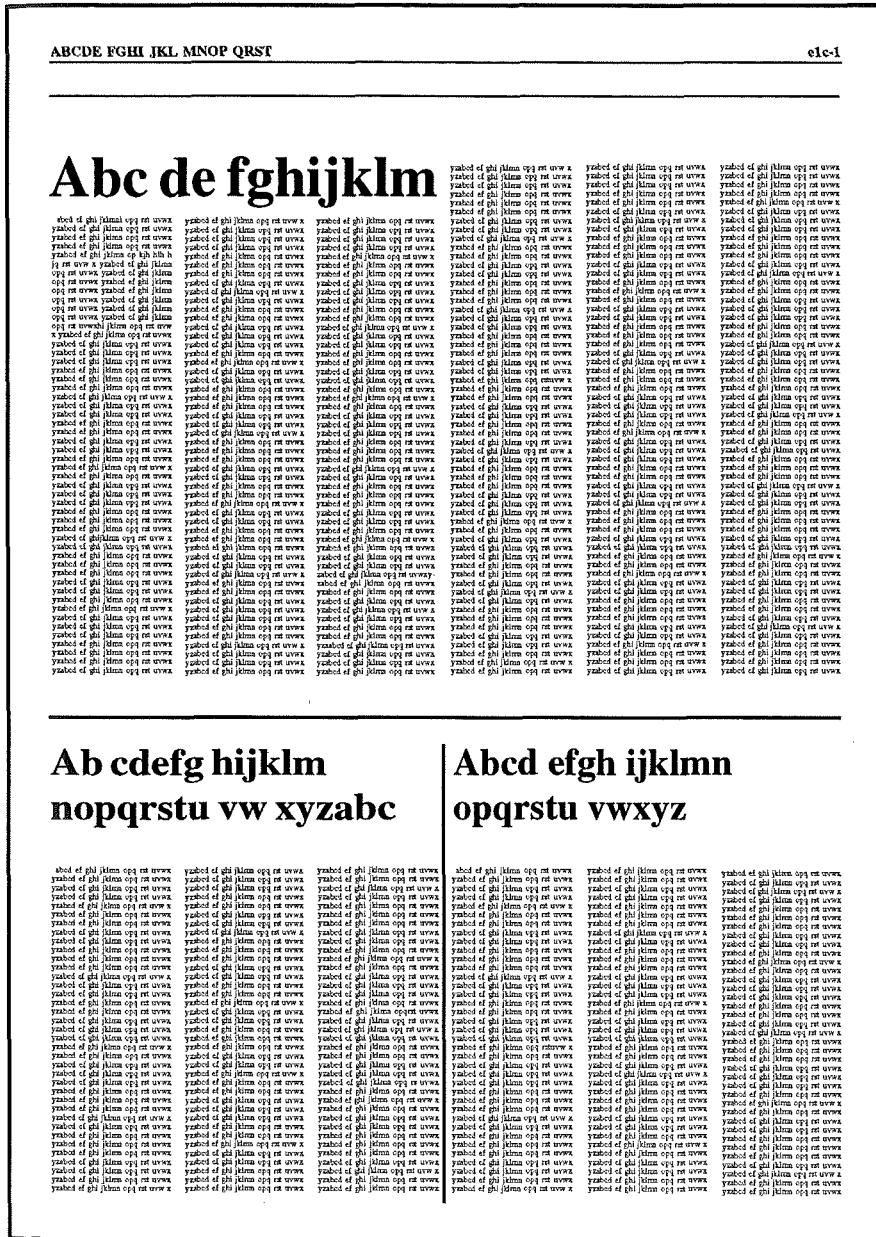
Fig. 37.- Página 3 E1b-1.

Fig. 38.- Página 4 E1b-2.



En este caso las unidades informativas son tres: una de mayor tamaño y las otras dos tienen, entre sí, el mismo tamaño (Fig. 39 y 40).

Fig. 39.- Página 5 E1c-1.



3.4.3.2 Descripción detallada de las páginas del Experimento 2

Este experimento está confeccionado básicamente para analizar el comportamiento del receptor frente a la categoría visual de cantidad.

Páginas 7, 8, 9, 10 y 11 (e2a)

En estas páginas se presentan distintas unidades informativas (1, 2, 3, 4 y 5 unidades informativas).

En el análisis de estas páginas, se tratará de observar, por cual de ellas se inclina el receptor a escoger en el caso de tener que leer una página.

Todas las unidades informativas que entran en una página tienen el mismo tamaño. Sólo cambia la posición y el número de unidades informativas por página.

La estructura de esta página es de divisiones verticales, de forma que las noticias se presentan horizontalmente.

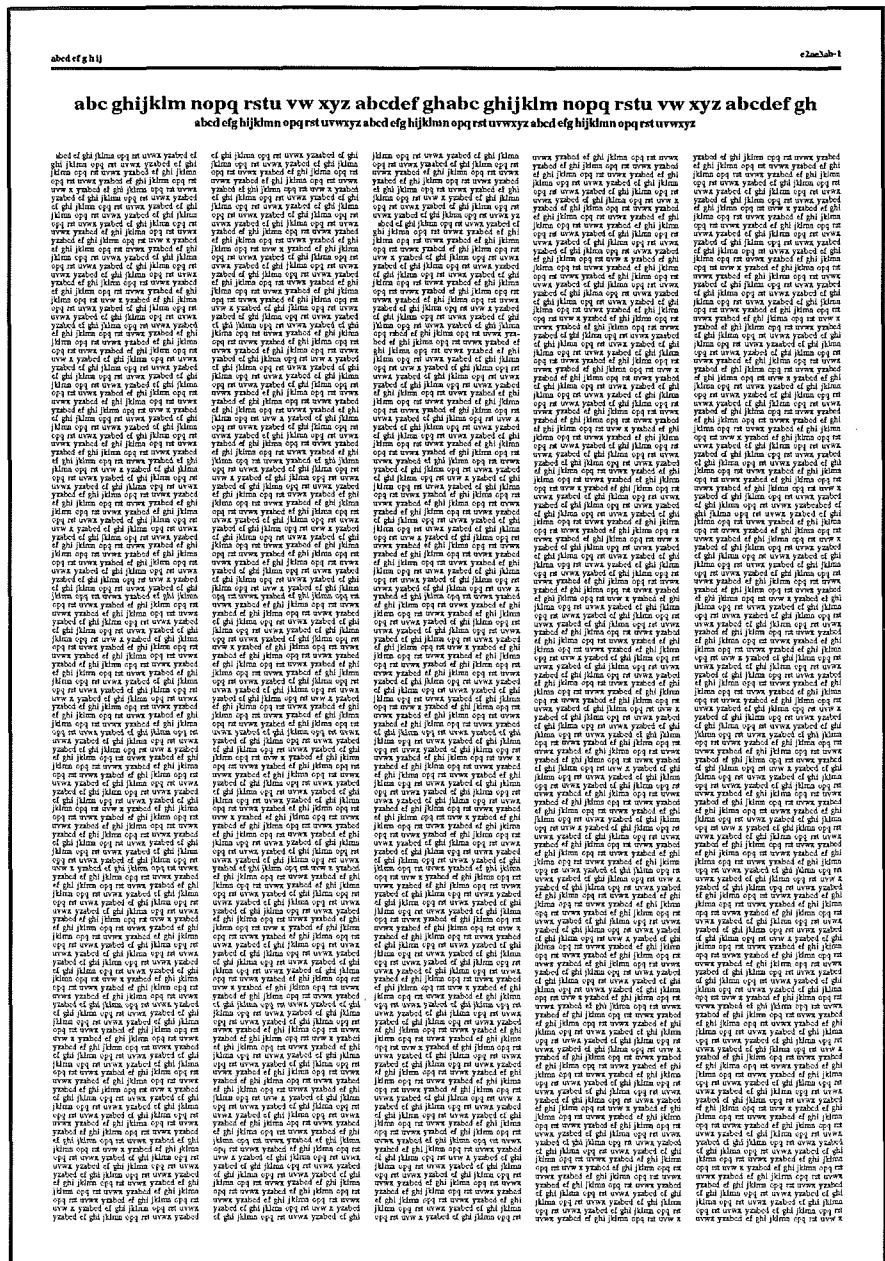


Fig. 41.- Página 7 E2a-1.

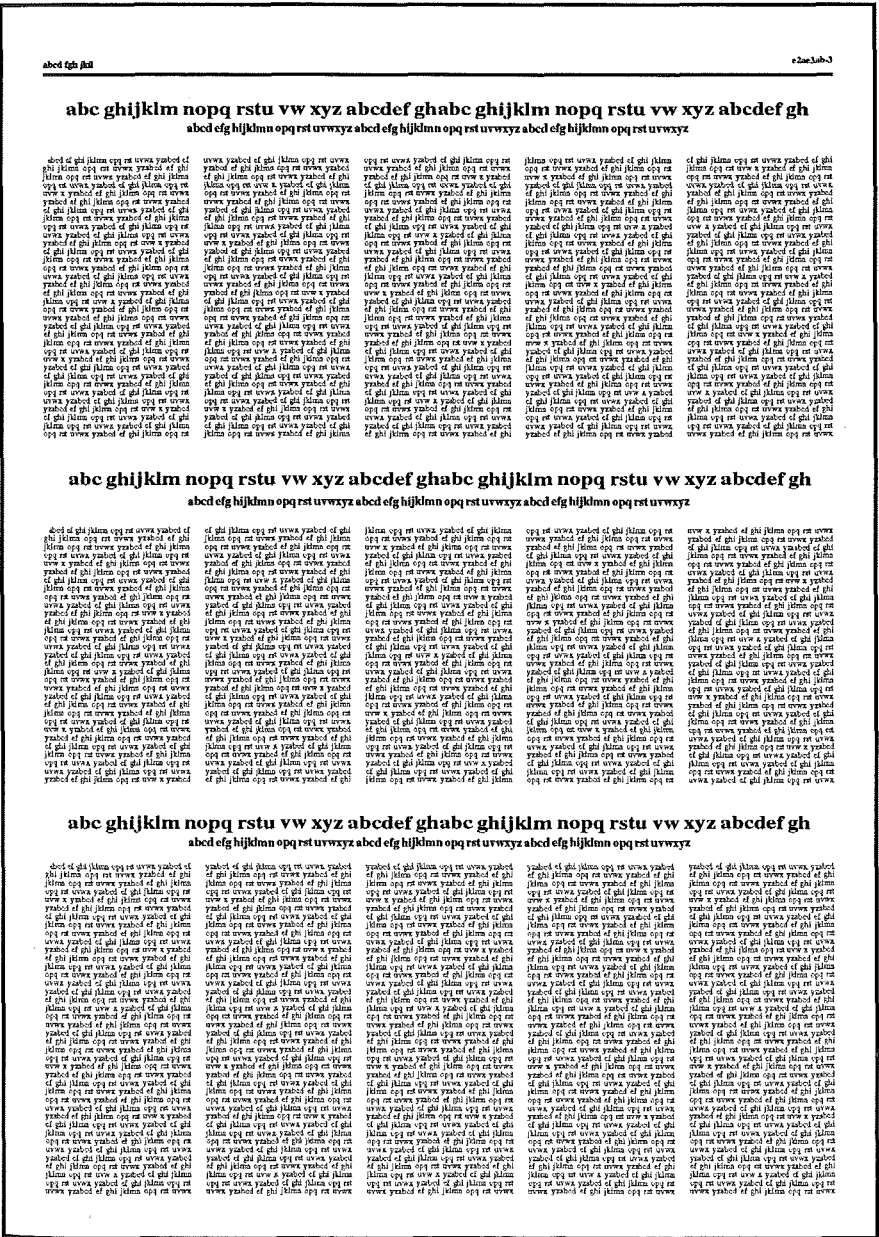


Fig. 43.- Página 9 E2a-3.

Fig. 44.- Página 10
E20-4.

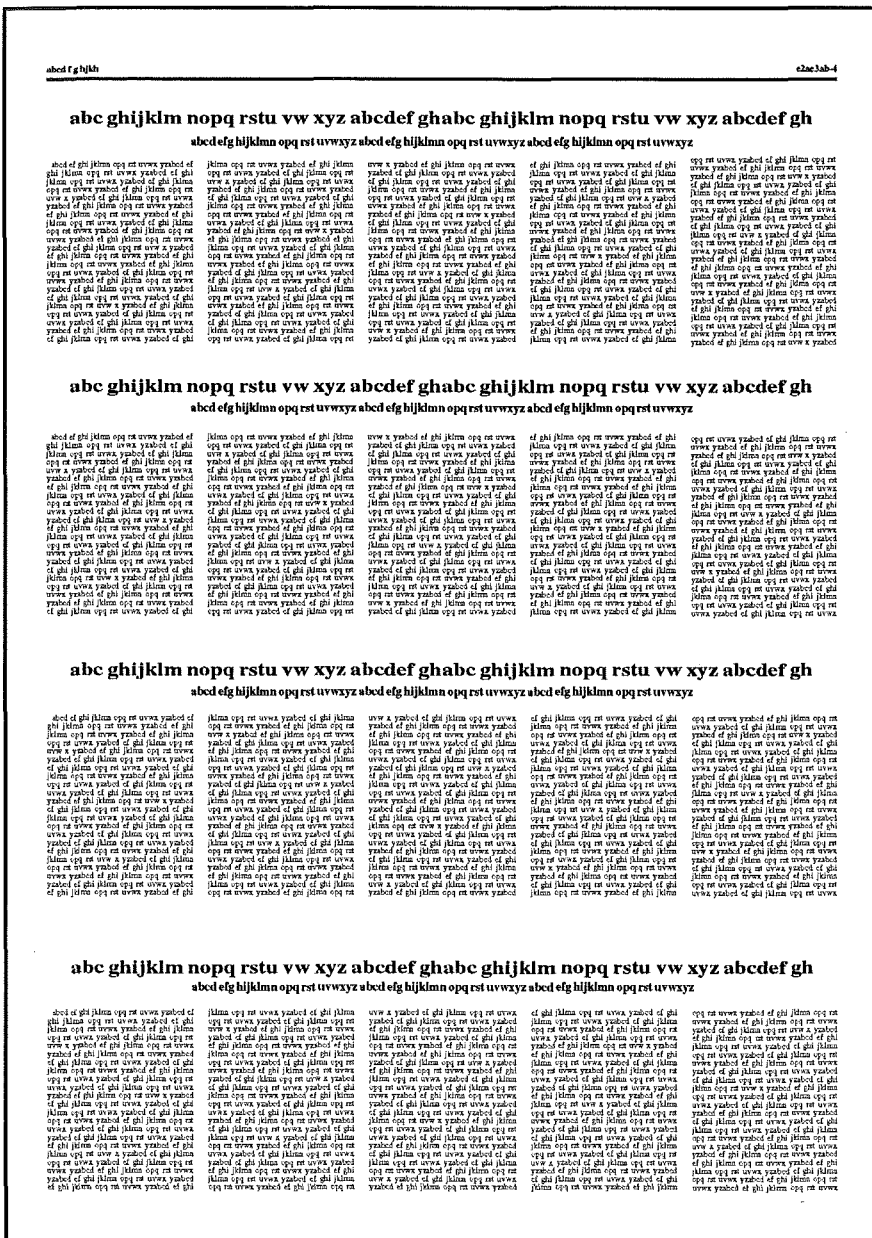
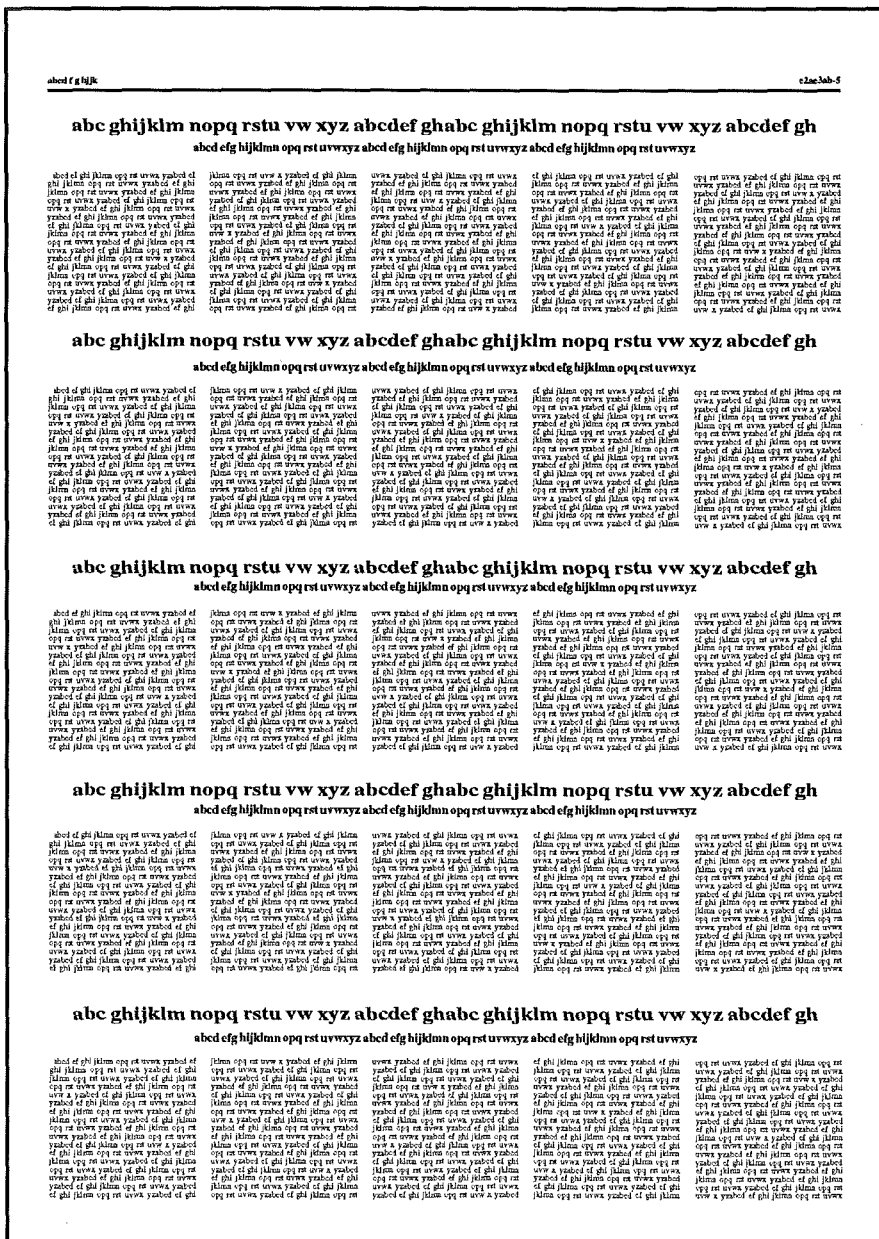


Fig. 45.- Página 11
E2a-5.



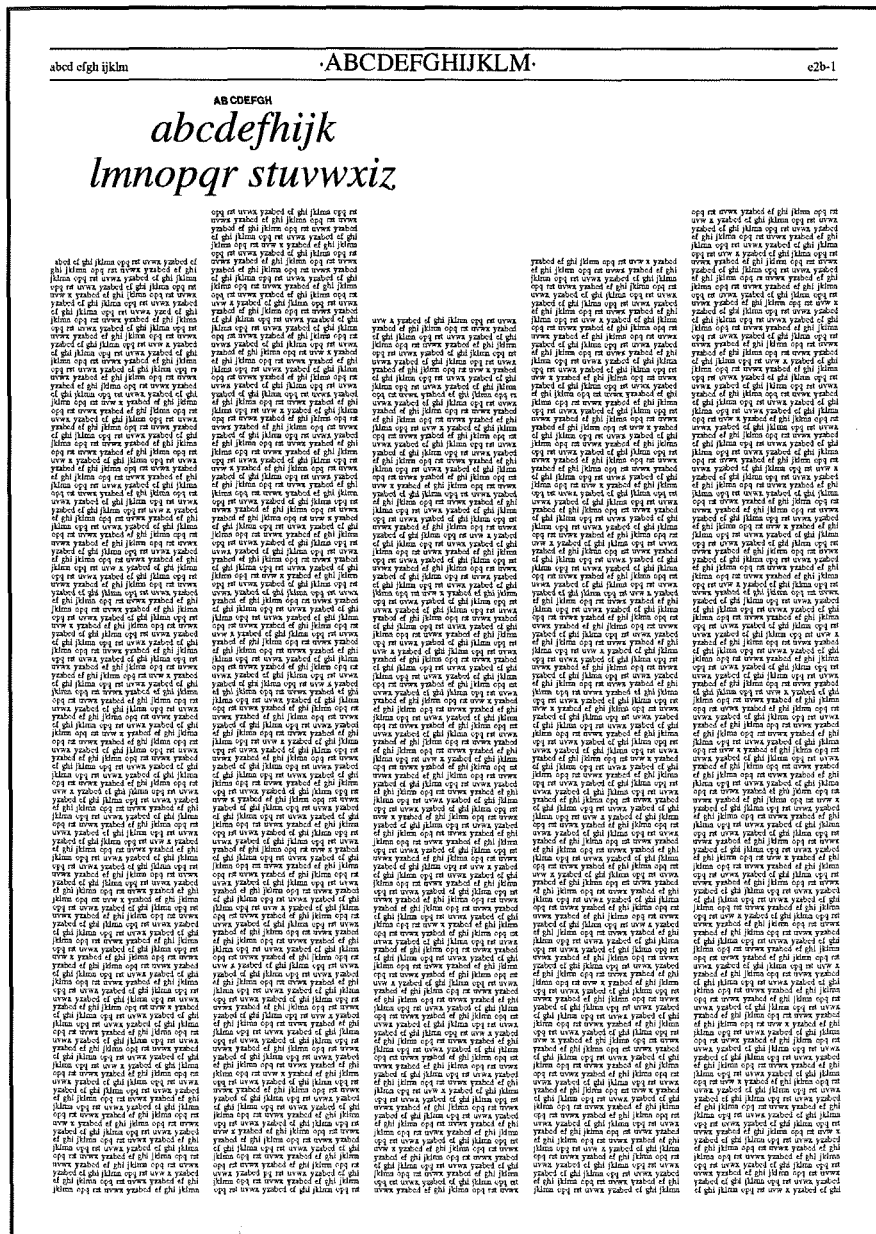
la influencia de la composición gráfica en la elección de un bloque de texto escrito, 115

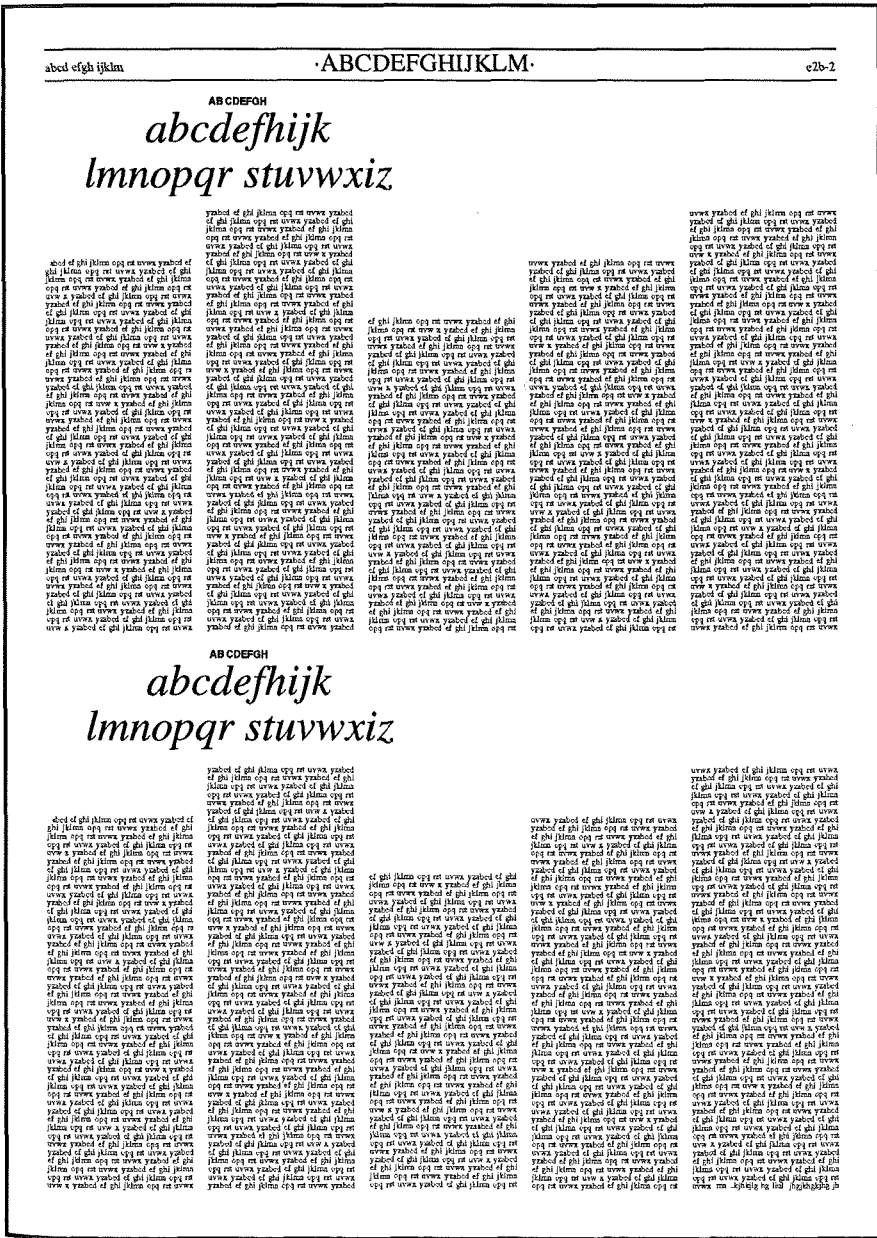
Este caso es idéntico al anterior pero las noticias se presentan en una disposición más vertical.

Además las unidades informativas, en este caso cambian de tamaño.

El experimento consistirá en pedir al lector en primer lugar, qué página entre todas ellas elegiría para leer. En segunda lugar formular la pregunta en el sentido siguiente: cual de las noticias de cada página elegiría para leer (Fig. 46 a 50).

Fig. 46.- Página 12 E2b-1.





abcd efgh ijkln

·ABCDEF·GHIJKL·

e2b-2

AB CDEFH

*abcdefghijkl
lmnopqr stuvwxyz*

AB CDEFH

*abcdefghijkl
lmnopqr stuvwxyz*

AB CDEFH

*abcdefghijkl
lmnopqr stuvwxyz*

AB CDEFH

*abcdefghijkl
lmnopqr stuvwxyz*

AB CDEFH

*abcdefghijkl
lmnopqr stuvwxyz*

AB CDEFH

*abcdefghijkl
lmnopqr stuvwxyz*

AB CDEFH

*abcdefghijkl
lmnopqr stuvwxyz*

AB CDEFH

*abcdefghijkl
lmnopqr stuvwxyz*

AB CDEFH

*abcdefghijkl
lmnopqr stuvwxyz*

AB CDEFH

*abcdefghijkl
lmnopqr stuvwxyz*

Fig. 47.- Página 13
E2b-2.

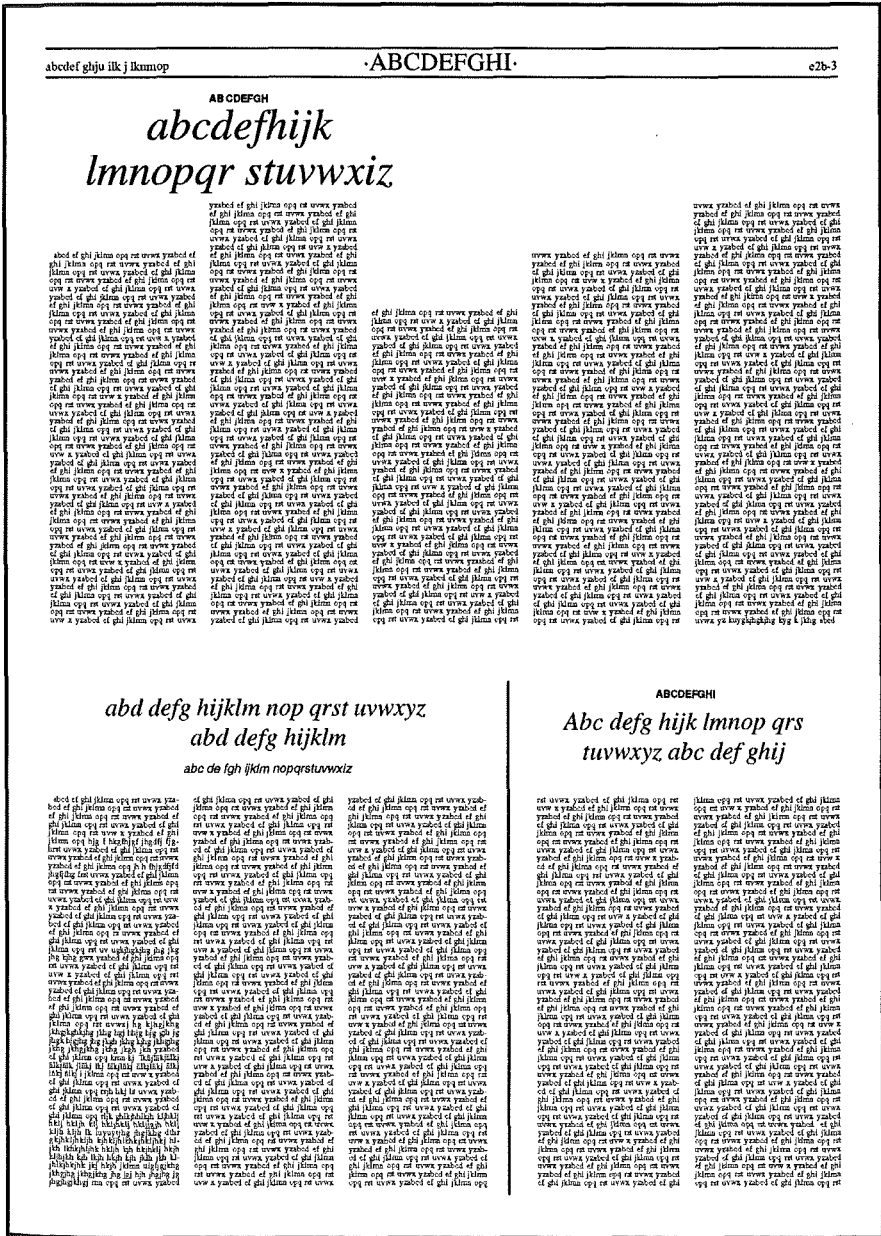


Fig. 48.- Página 14 E2b-3.

Fig. 53.- Página 19
E2c-3

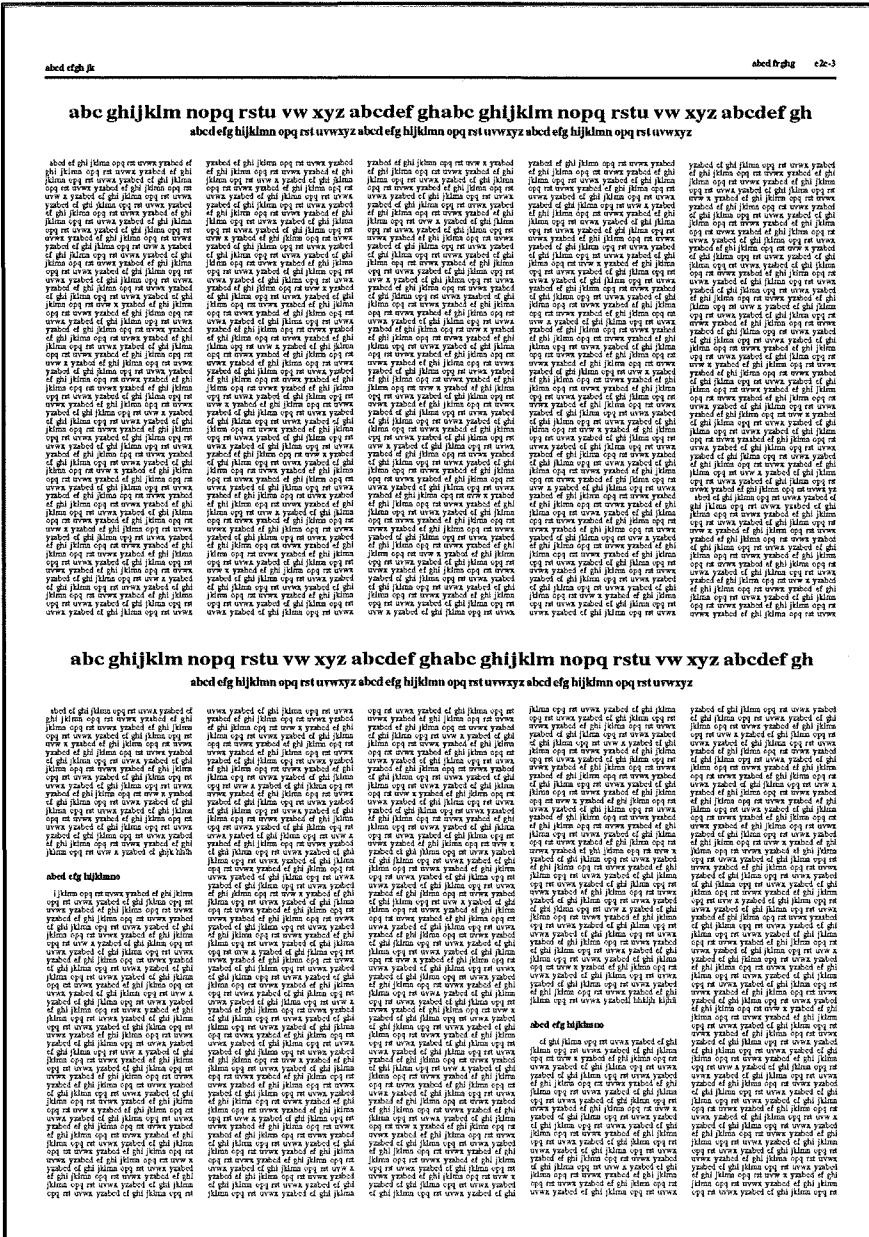


Fig. 58.- Página 24
E2c-8

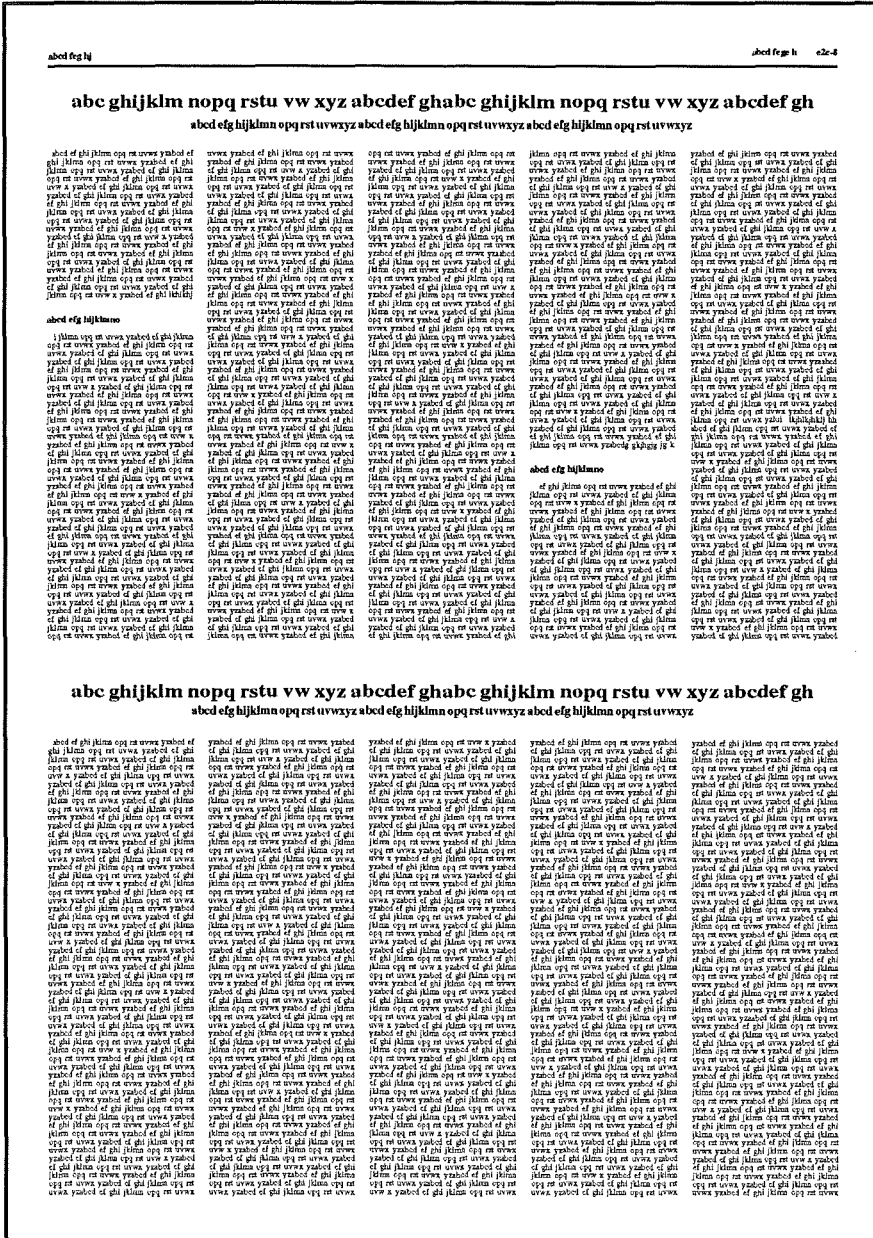
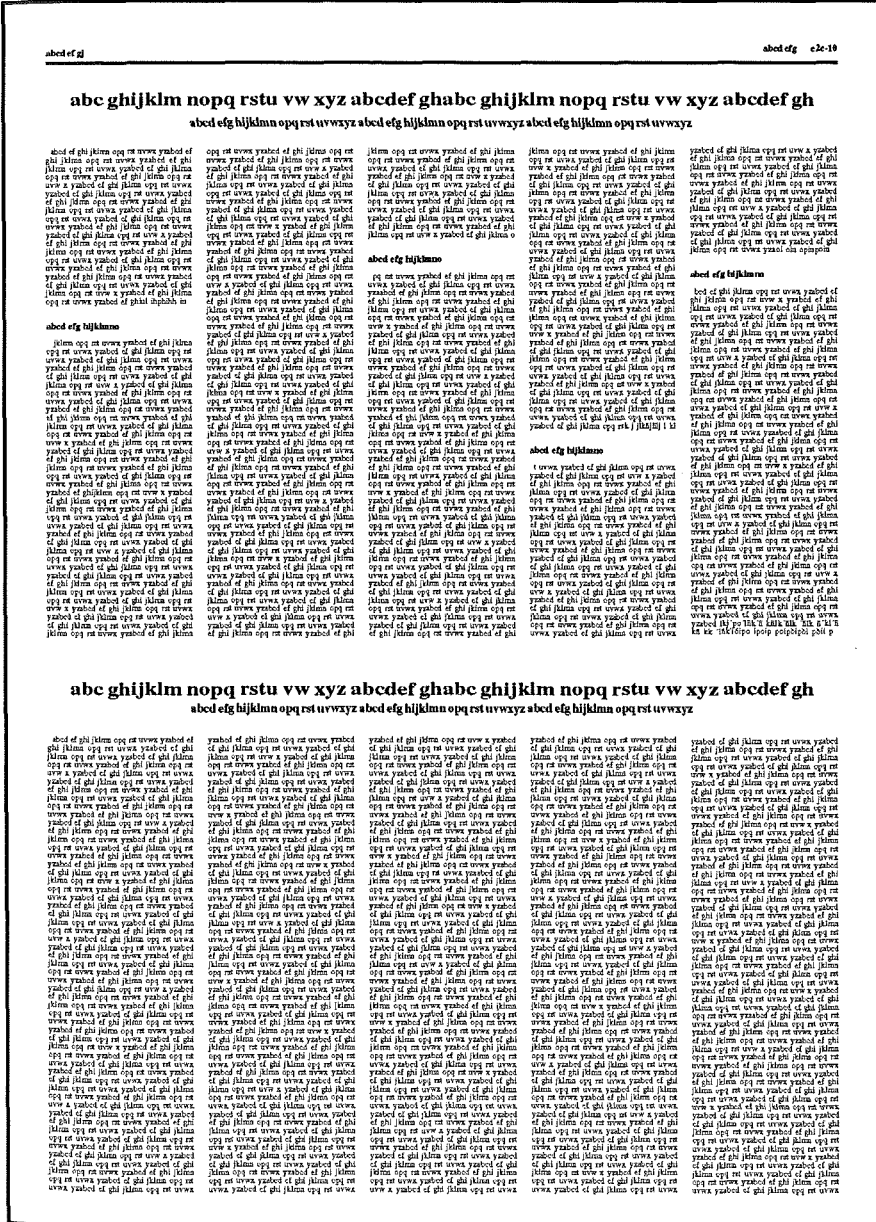


Fig. 60.- Página 26
E2c-10



A diferencia de caso anterior, donde la estructura de la página era de divisiones verticales, en este caso las divisiones de la página son también en sentido horizontal. El tamaño de las unidades informativas es igual (Fig. 63).

Fig. 63.- Página 29 E3ba-1

ABCDEFGHIJKL MNOPQRST
e3ba-1

Abc de fghijklm

Abcd efg hijklm nopqrstu vwxyzabc

Abcd e fgh i jkl mn nopqrstu vwxyz

En este caso las páginas tienen mayor número de noticias pero el tamaño de cada una de ellas es el mismo. Como en el caso anterior, al tener que escoger una noticia nos indicará su posición preferente (Figs. 65 a 69).

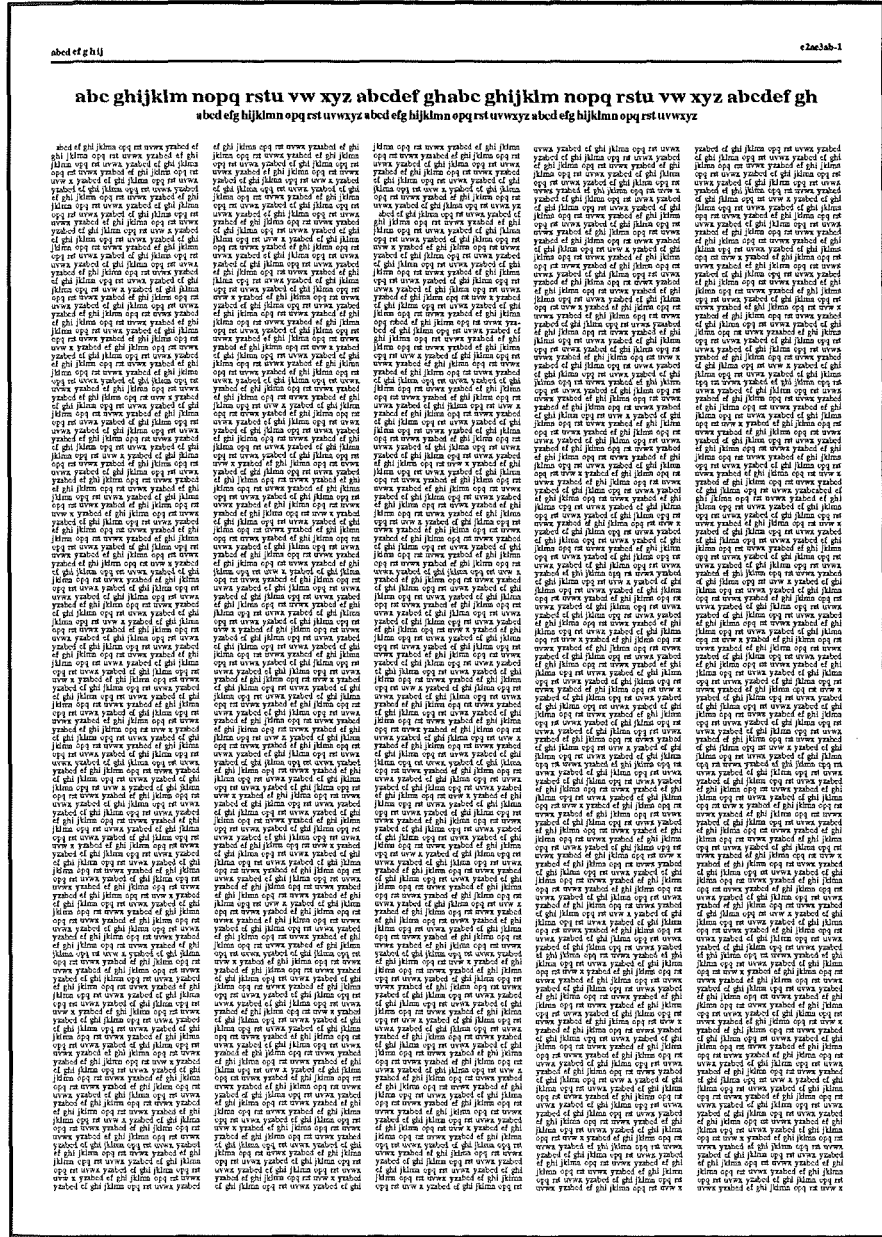
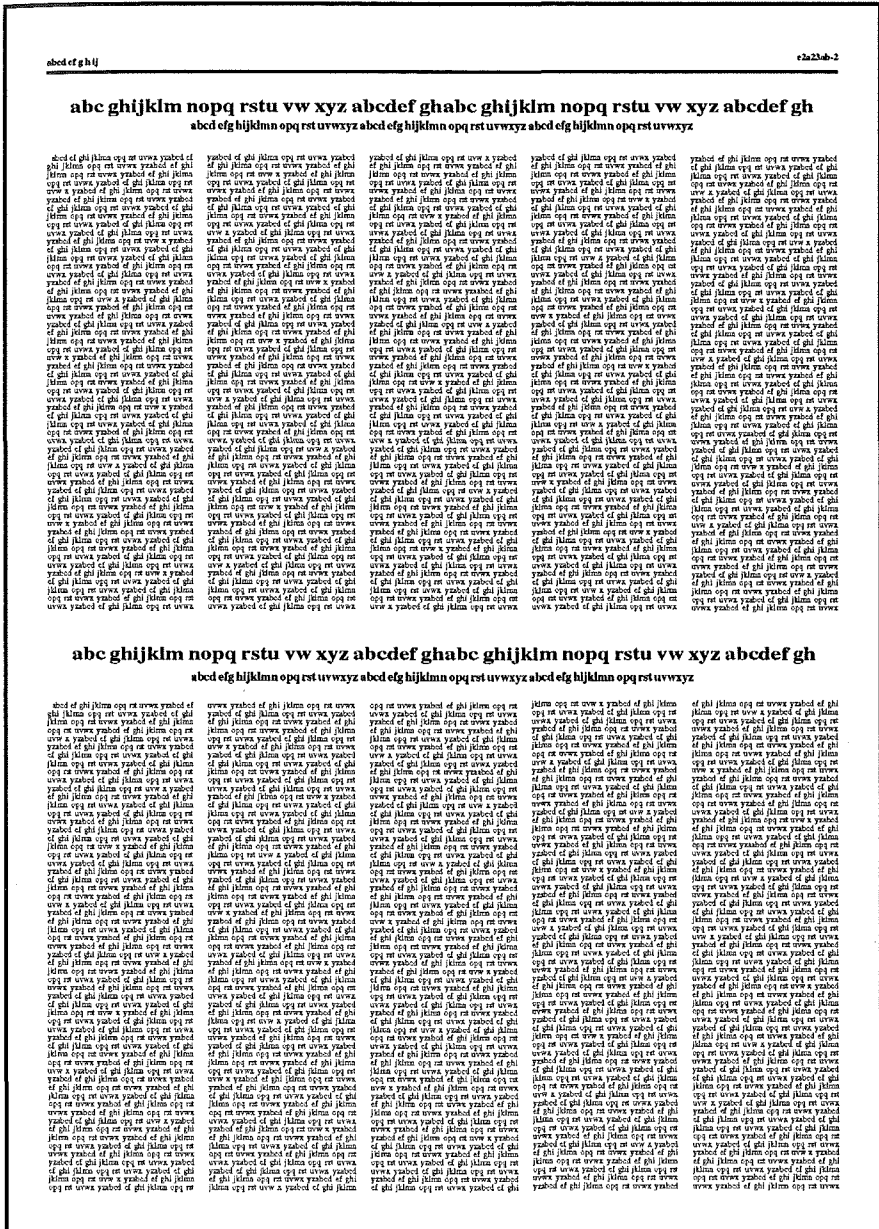


Fig. 65.- Página 31 E3ab-1.

Fig. 66.- Página 32
E3ab-2.



abc defg hijklmno

·ABCDEFG·

abc3

uvwxyz abd defg hijklmabd
defg hijklm nopqrst

abc de fgh i jklm nopqrstuvw

ABCDEFGHI

Rstuvwxyz abc defghiaj
bc defg hijk lmnop q

abcd of ghl jklm opq r...
stuvwxyz abc defghiaj
bc defg hijk lmnop q

stuvwxyz abc defghiaj
bc defg hijk lmnop q

stuvwxyz abc defghiaj
bc defg hijk lmnop q

stuvwxyz abc defghiaj
bc defg hijk lmnop q

stuvwxyz abc defghiaj
bc defg hijk lmnop q

stuvwxyz abc defghiaj
bc defg hijk lmnop q

stuvwxyz abc defghiaj
bc defg hijk lmnop q

stuvwxyz abc defghiaj
bc defg hijk lmnop q

stuvwxyz abc defghiaj
bc defg hijk lmnop q

stuvwxyz abc defghiaj
bc defg hijk lmnop q

stuvwxyz abc defghiaj
bc defg hijk lmnop q

stuvwxyz abc defghiaj
bc defg hijk lmnop q

stuvwxyz abc defghiaj
bc defg hijk lmnop q

stuvwxyz abc defghiaj
bc defg hijk lmnop q

stuvwxyz abc defghiaj
bc defg hijk lmnop q

stuvwxyz abc defghiaj
bc defg hijk lmnop q

ABCDEFGH
lmnopqr st
uvwxyz abcdefhijk

stuvwxyz abc defghiaj
bc defg hijk lmnop q

stuvwxyz abc defghiaj
bc defg hijk lmnop q

stuvwxyz abc defghiaj
bc defg hijk lmnop q

stuvwxyz abc defghiaj
bc defg hijk lmnop q

stuvwxyz abc defghiaj
bc defg hijk lmnop q

stuvwxyz abc defghiaj
bc defg hijk lmnop q

stuvwxyz abc defghiaj
bc defg hijk lmnop q

stuvwxyz abc defghiaj
bc defg hijk lmnop q

Fig. 72.- Página 43
E3c-3.
Control de la página 41 y página 1.

3.5 METODOLOGÍA EXPERIMENTAL

Estrategia

Disponiendo ya de unas categorías visuales (tamaño, cantidad y posición) acotadas conceptualmente, vamos a utilizarlas para desarrollar nuestra estrategia de investigación.

Observaremos las variaciones que producimos en cada una de ellas y la influencia que tienen en el diseño gráfico al observar el comportamiento del receptor. Para toda esta investigación nos serviremos tanto de la comparación *intraplana* —influencias de los elementos en relación a una página, es decir, dentro de una página—; como de la comparación *interplana* —influencias de los elementos de distintas páginas—.

Podremos observar: ¿qué características visuales, de las descritas, influyen?, ¿qué características visuales predominan en una plana? y, ¿qué páginas predominan sobre un conjunto de páginas para cada una de las variaciones de las categorías visuales?

De esta forma obtendremos información sobre:

- a) En qué medida las categorías visuales que se han descrito, provocan alguna influencia en el diseño gráfico al influir en el comportamiento del lector.
- b) De entre las distintas categorías visuales, cuáles predominan sobre las otras.
- c) Para cada una de las variaciones en las categorías visuales, encontraremos los umbrales perceptivos que van a permitirnos mejorar el diseño gráfico en tanto que conocer el comportamiento previsible del lector.

3.5.1 Las categorías visuales y las páginas del experimento

Todas las categorías visuales que serán utilizadas en el experimento son: Tamaño, Cantidad y Posición. Esta tesis propone tres experimentos: (experimentos 1, 2 y 3). A cada uno de los cuales le corresponde un objetivo concreto. Al mismo tiempo cada experimento permite validar o no una parte de la presente tesis.

El contenido de estos tres experimentos es:

A) Experimento 1

Consiste en el análisis de la categoría visual de TAMAÑO y la relación que puede tener con las otras dos categorías.

B) Experimento 2

Consiste en el análisis de la categoría visual de CANTIDAD y la relación que puede tener con las otras categorías.

C) Experimento 3

Consiste en el análisis de la categoría de POSICIÓN y la relación que puede tener con las otras categorías.

3.5.2 EXPERIMENTO 1

Variación de la categoría visual de tamaño: influencia del tamaño

El tamaño de las unidades informativas es determinante en la captación del receptor.

El receptor es captado por aquellas unidades informativas que son de mayor tamaño.

- De ser así, se demostraría que los tamaños mayores optimizan el rendimiento de los mensajes gráficos.
- De no ser así, ello supondría que la influencia del tamaño en la captación del receptor no es determinante.

Para poder investigar este fenómeno se cogerán páginas donde aparecen unidades informativas con diverso tamaño.

Se pedirá al receptor que elija la noticia de cada página para ser leída en primera opción. Se da aquí la acepción que utiliza Casares para el concepto de *elegir*. Elegir debe entenderse como escoger, preferir una cosa para un fin. Se prefiere una cosa que se elige. (Casares: 1987, 316).

La investigación *intraplana* que proponemos, nos debe dar como respuesta cuales son las opciones escogidas en cada página. Estas, según nuestra posición, deben corresponder a las unidades informativas de mayor tamaño.

La respuesta a la cuestión planteada debe ser: *que mayoritariamente se elija la noticia de cada página que tienen mayor tamaño.*

De ser cierta la hipótesis —el mayor tamaño de las unidades informativas facilita que el receptor elija esa unidad informativa—, las noticias de mayor tamaño serán elegidas en mayor cuantía que las de menor tamaño.

En este experimento, el estudio a nivel interplana no nos aporta una información fundamental. Por tanto, se desestima el formular preguntas tendentes a comparar las diferentes páginas que se presentan al lector.

3.5.2.1 Maqueta de las páginas para el Experimento 1

De las distintas páginas de este experimento se pedirá a los sujetos experimentales qué noticia elegiría si tuviera que leerla.

Cada una de las páginas del experimento tienen una compaginación distinta (**Fig. 23**). De esta forma, si siendo todas las páginas diferentes en construcción, el receptor elige o los distintos recep-

tores expuestos a la batería de páginas, tienden a elegir las unidades informativas de mayor tamaño, entonces y sólo entonces se confirmará nuestra hipótesis:

"Si se aumenta la categoría visual de tamaño de los elementos visuales, aumenta la preferencia por ese estado estético."

Subhipótesis de trabajo 2

3.5.2.2 BATERÍA DE PÁGINAS para el experimento 1

Para este experimento se realizarán dos modelos (maqueta A y maqueta B) distintos para contrastar los resultados de un grupo de páginas y los resultados del otro grupo de páginas.

Páginas 1, 2, 3, 4, 5 y 6 para el Experimento 1

Ver figuras: 23; o bien, las figuras 35, 36, 37, 38, 39 y 40. (e1a/e1b/e1c)

Las páginas que debe analizar el receptor forman parte de un periódico en el cual estarán la totalidad de las páginas de los tres experimentos.

3.5.2.3 Cuestionario

Intraplana

Para todas las páginas del experimento: 1, 2, 3, 4, 5 y 6. (e1a/e1b/e1c).

¿Cuál de estas noticias elegirías para leer en primera opción, si tuvieras que leer una?

Ver las páginas en formato real (Anexo 2)

3.5.3 Experimento 2

Variación de la categoría visual de Cantidad: Influencia de la cantidad.

Al variar la cantidad de unidades informativas que entran en una página, el receptor elige la página en función de un esfuerzo que debe realizar y unos beneficios que obtiene respecto a la categoría visual de cantidad. Recuerde el lector que entendíamos por cantidad el número de elementos gráficos que son susceptibles de ser enumerados en un espacio gráfico; es decir, en nuestro caso el número de unidades informativas que se presentan en la página.

La relación entre el beneficio obtenido y el esfuerzo realizado motivará una respuesta u otra por parte del lector, es decir: elegirá en base a ello. La cantidad que mayoritariamente se tiende a elegir, se acerca a un valor intermedio.

—De ser así, ello demostraría que existe un valor de cantidad, el cual es recomendable para la confección de páginas de prensa diaria.

—De no ser así, ello supondría que la influencia de la cantidad no es determinante en la captación del lector.

Partiremos pues de la siguiente hipótesis:

Si se aumenta la categoría visual de cantidad de los elementos visuales, aumenta la preferencia por ese estado estético.

Subhipótesis de trabajo 1

3.5.3.1 Maqueta de las páginas para el experimento 2

Para poder dar por válida esta hipótesis sobre el comportamiento del lector frente a la categoría visual de cantidad realizaremos un experimento en base a dos modelos de páginas realizadas para tal fin. El experimento se realizará a nivel interplana (**Fig. 24 y Fig. 25**) y también intraplana (**Fig. 26**).

Interplana:

Si se disponen páginas con una cantidad de 1, 2, 3 o más unidades informativas y se hace elegir al receptor cual de estas páginas es la que elegiría para leer, conoceremos la cantidad óptima de unidades informativas por página.

Por una parte el cambio del número de unidades informativas que forman la página nos va a permitir conocer cuál es la cantidad óptima. Se pedirá al lector que elija en función de la cantidad de unidades informativas. Se le pedirá que elija de un conjunto de páginas, cuál de las páginas elegiría para leer. Este experimento se neutralizará la influencia de la posición de las páginas, cambiando su posición en los diferentes modelos.

En el caso de las páginas de la figura 24, las unidades informativas tendrán una disposición en la página básicamente horizontal. Para el caso de las páginas de la figura 25, su disposición será más bien vertical.

Intraplana:

Para realizar este estudio intraplana, la página se mantendrá siempre la misma cantidad de unidades informativas pero una unidad se irá dividiendo. También se variará la posición de las unidades informativas (Fig. 26).

Si se disponen páginas donde sólo hay dos unidades informativas pero una de ellas se varia la cantidad de subunidades que la forman, el lector eligirá en base a la cantidad óptima. Se pedirá al lector que elija de cada página que se le presente, ¿qué noticia prefiere? El experimento debe contrastar que el lector escoge o no la noticia con una cantidad de divisiones mayor. Además debe marcar cuál es la cantidad óptima.

La unidad informativa en que se han introducido subdivisiones se cambiará de posición para conocer si la posición es determinante sobre la cantidad o no. Si aún variando la posición se sigue eligiendo la misma noticia, ello indicará que la posición no es determinante.

De esta forma podremos conocer:

- 1/Cuál es la cantidad óptima en que se puede dividir una unidad superior.
- 2/ Conoceremos si la posición es o no determinante en la elección

3.5.3.2 BATERÍA DE PÁGINAS para el experimento 2

En este experimento se realizarán tres tipos de páginas distintas (Fig. 24, Fig. 25 y Fig. 26).

Todas las páginas que debe analizar el receptor forman parte de una batería que se le presentará conjuntamente y se le pedirá que responda a un cuestionario.

Páginas 7, 8, 9, 10, y 11 para el experimento 2 –Fig. 24–

(e2a)

Se presentan páginas con distinto número de unidades informativas.

La página es la misma pero se va aumentando la cantidad de unidades informativas. Estructura horizontal.

El lector debe elegir una entre todas las páginas presentadas a la vez.

Páginas 12, 13, 14, 15 y 16 para el experimento 2 –Fig. 25–

(e2b)

Se presentan páginas de modo que cada una de ellas tiene una cantidad diferente.

La página es la misma pero se va aumentando la cantidad de unidades informativas. Estructura vertical.

El lector debe elegir una entre todas las páginas presentadas a la vez.

Páginas 17, 18, 19, 20, 21, 22, 23, 24, 25, 26 y 27 para el experimento 2 –Fig. 26– (e2c)

Se presentan páginas donde sólo hay dos unidades informativas. El lector debe elegir cual de las unidades informativas prefiere. Una de las unidades informativas tiene subdivisiones. Se han realizado las páginas con las divisiones en la parte superior o en la parte inferior.

3.5.3.3 Cuestionario

Interplana

Para las páginas de este experimento 2 (Fig.s 24 y 25).

¿Cual de entre estas páginas elegirías si tuvieras que leer una?

Las respuestas posibles serán: 1, 2, 3, 4, 5...; que deberán ser indicadas en los recuadros correspondientes en la ficha de respuestas.

Intraplana:

Para las páginas de este experimento se utiliza el tercer tipo de páginas (Fig. 26).

¿Cuál de estas noticias elegirías para leer en primera opción, si tuvieras que leer una?

Ver las páginas en formato real (Anexo 2)

En uno y otro caso no se hace necesario neutralizar la posición de las páginas y su disposición se realizará al azar.

Si se desea se pueden hacer diferentes maquetas con diferentes posiciones.

3.5.4 Experimento 3

Variación de la categoría visual de Posición: Influencia de la posición.

Existen unas posiciones de los elementos gráficos en la página que favorecen la elección, por parte del receptor, de unos elementos en lugar de otros. Estos elementos gráficos pueden ser bien unidades informativas, bien como elementos gráficos aislados.

–Si se demuestra que existen posiciones que optimizan el rendimiento de los elementos gráficos, dispondríamos de un conocimiento que nos permitiría optimizar los mensajes gráficos.

–Si no se demuestra, supondría que la influencia de la posición no es determinante en la captación del lector.

Partimos de la siguiente hipótesis:

Si se varía la categoría visual de posición de los elementos visuales, aumenta o disminuye la preferencia por ese estado estético

Subhipótesis de trabajo 3.

Para investigar este fenómeno se cogerán páginas donde se cambia la estructura de la misma. En cada página aparecen unidades informativas y se pregunta a los sujetos experimentales qué noticia elegiría si tuviera que leerla.

3.5.4.1 Maqueta de las páginas para el experimento 3

Para poder dar por válida esta hipótesis sobre el comportamiento del lector frente a la categoría visual de posición realizaremos un experimento en base a tres modelos de páginas realizadas para tal fin.

Intraplana:

Cuando las Unidades Informativas son de igual o similar tamaño.

Páginas 28 y 34, para el experimento 3 (Fig. 27 y 39)
(e3aa) (e3ab)

Para estudiar la influencia de esta categoría visual se presentó a los sujetos experimentales una página formada por cuatro unidades informativas de igual tamaño. Se les preguntó cuál de estas noticias elegiría si tuviera que leerla.

Páginas 30 y 33, para el experimento 3 (Figs 29 y 30).
(e3ba)

Para estudiar esta categoría visual se presentó a los sujetos experimentales una página formada por tres unidades informativas de similar tamaño. Se les pidió que eligiera una si tuviera que leerla.

Con ello se relaciona la posición con tamaño. Aún siendo iguales las distintas unidades informativas presentadas, suponemos que el lector siempre tenderá a elegir las de una posición determinada. Esa posición es la posición preferente para el lector.

—Si la respuesta de los sujetos experimentales es de esta manera se confirmaría la hipótesis de que: "Existe una posición preferente."

— Si no se confirma, puede suceder que otras características influyan más poderosamente que la posición.

Intraplana:

Cuando las Unidades Informativas son de distinto tamaño.

Páginas 41 y 42 para el experimento 3 (Figs. 32 y 33)
(e3c)

Para estudiar esta categoría visual se presentó a los sujetos experimentales un conjunto de páginas formadas por diversas unidades informativas de diferente tamaño. Además se les pidió que eligieran una unidad informativa de cada página si tuviesen que leerla.

Páginas 29 para el experimento 3 (Fig. 28)
(e3abbis)

Para estudiar esta categoría visual se presentó a los sujetos experimentales una página formada por tres unidades informativas de desigual tamaño. Se les pidió que eligieran una unidad informativa de cada página si tuviesen que leerla.

Con ello se relaciona la posición con el tamaño. Aún siendo distintas las unidades informativas presentadas, el lector siempre tenderá a elegir las de una posición determinada. Esa posición es la posición preferente para el lector.

—Si se elige la mayor aunque varíe la posición, la posición no será predominante sobre el tamaño. Con lo que nuestra hipótesis no se confirmaría.

Por el contrario,

— Si se elige la unidad informativa que no tiene el tamaño mayor y siempre la de una posición determinada se puede afirmar que:

"Existe una posición preferente."

En este caso y si la respuesta del lector es de esta manera se confirmaría la hipótesis. Es decir, que la posición es predominante sobre el tamaño.

5.3.4.2 Cuestionario

Intraplana:

Para las páginas del experimento 3 (**Figs 27, 28, 29, 30, 32 y 33**).

¿Cuál de estas noticias elegirías para leer en primera opción, si tuvieras que leer una?

Ver las páginas para el experimento 3 en tamaño real (Anexo 2)

3.5.5 Hipótesis alternativas

De no cumplirse alguna de las hipótesis de trabajo anunciadas, se nos presentarán las hipótesis alternativas, las cuales ya han sido presentadas anteriormente.

A continuación relacionamos todas las hipótesis alternativas:

1/ Las categorías visuales por si solas no influyen en la elección de un discurso la prensa escrita.

2/ El tamaño menor de las unidades perceptivas facilita preferencia.

3/ No existe ninguna posición preferente en la página de prensa diaria.

4/ Cuantos más elementos se presenten al lector, este va a demostrar más preferencia hacia la página.

3.5.6 Maqueta Experimental

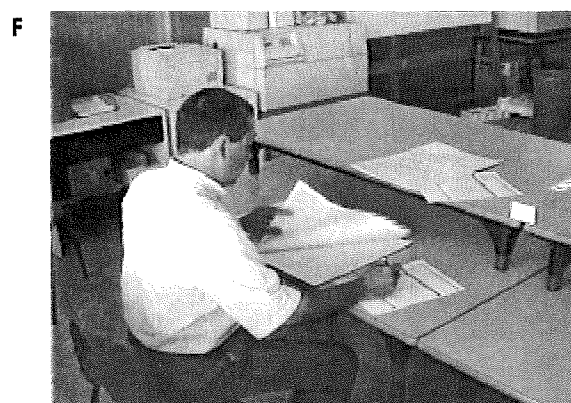
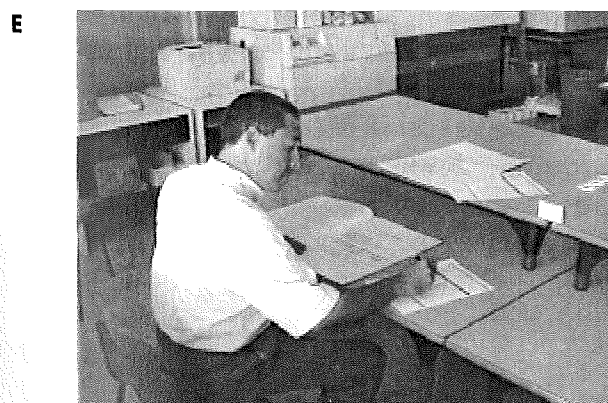
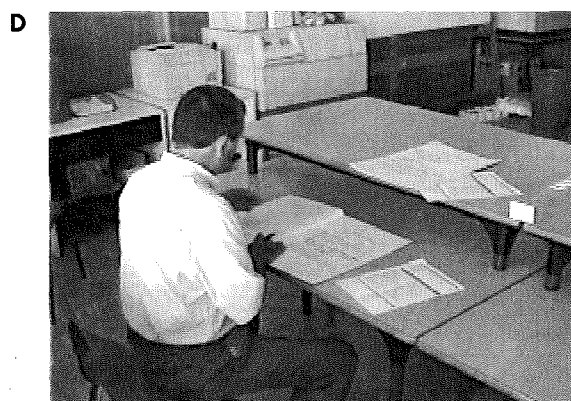
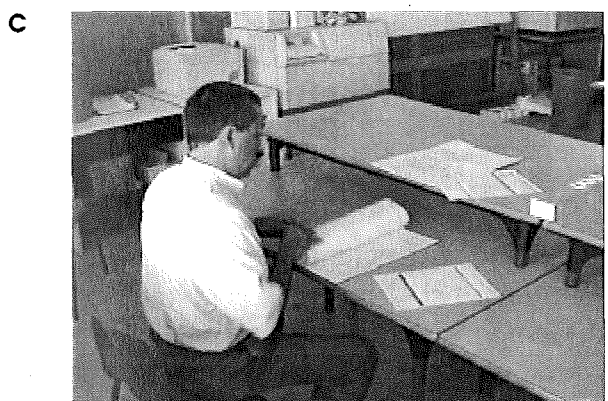
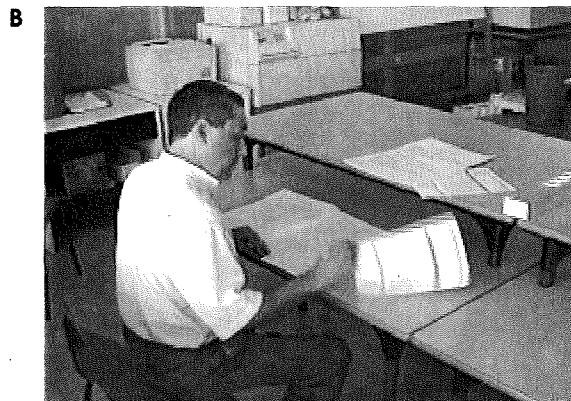
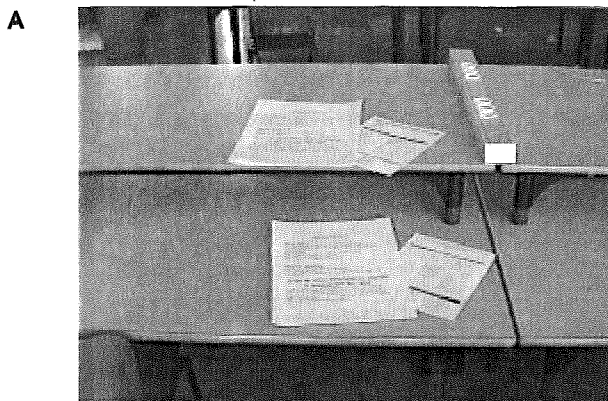
Para los tres experimentos anteriormente expuestos se confeccionó una maqueta con todas las páginas. De cada página se formuló alguna pregunta que debía ser contestada por los sujetos experimentales en la ficha de evaluación que a tal efecto se le proporcionará (**Fig. 73**).

Se confeccionan dos maquetas: maqueta A (MA) y maqueta B (MB) (**Ver anexo 10 y 11**) para neutralizar un aspecto importante en la lectura de la prensa diaria: la posición derecha o izquierda de la página.

Así pues, se agrupan desordenadamente de forma que no coincidan juntas dos páginas muy similares en cuanto a la forma.

Fig. 73.- Maquetas A y B

Las ilustraciones muestran al autor realizando el proceso de evaluación de una maqueta maqueta. (A) Las dos maquetas y las correspondientes fichas de evaluación. (B) La ficha había que rellenarla por las dos caras. Una cara del papel para los datos personales y la otra cara para las repuestas. (C) Las páginas hay que pasarlas y valorarlas. (D) La valoración de las páginas permite que cada uno vaya a su ritmo. (E) Es necesario anotar las repuestas en la ficha de repuestas. (F) Al valorar una página y anotar la respuesta se pasa a la página siguiente.



De esta manera la maqueta A queda con un determinado orden de páginas que en el modelo B se altera de forma que las páginas de la derecha pasan a la izquierda y al revés. Sólo existen tres casos que no se alteran:

Tres páginas de cada maqueta están utilizadas para dar información al sujeto experimental, con el fin de suministrarle información de lo que debe realizar en la prueba. Una de estas páginas es la primera. La segunda página donde esto sucede, resulta que es una página izquierda. Esa página izquierda corresponde a una de las comparaciones entre páginas (interplana), con lo que no afecta a la valoración. Por ello, no es necesario cambiarla. En el tercer caso, la página es una página que se repite en las dos maquetas y por ello nos sirve de control. Por último, la última página de cada maqueta, que debería alternar con la primera, forma parte de una comparación entre páginas y tampoco resulta necesario intercambiarla.

3.6 PROTOCOLO EXPERIMENTAL

Descripción del proceso de experimentación

A continuación se describe el proceso que se debe llevar a cabo para la ejecución de los experimentos necesarios y obtener de esta forma, datos susceptibles de ser tratados con posterioridad para validar o no las distintas hipótesis planteadas o en su defecto, descubrir la validez de las hipótesis alternativas.

Constitución de la muestra

La muestra estuvo formada por alumnos de primer curso de la Licenciatura de Periodismo de la Facultat de Ciències de la Comunicació del Curso 1996-97. Para obtener la colaboración de los citados alumnos se les pidió que en horas de clase realizaran el experimento.

Se eligieron tres grupos de aproximadamente 60 alumnos/as, los cuales tuvieron que realizar la prueba. Con ello se obtuvo información de 180 sujetos observados.

Se eligieron dos grupos distintos de 60 sujetos para neutralizar las variables internas o personales del grupo y contrastar las variables externas o ambientales de la prueba. De esta forma podemos cualificar la muestra como significativamente objetiva. Debemos entender pues, que neutralizamos la subjetividad de la muestra.

Grupo encuestador

Las personas responsables de la ejecución de las pruebas fueron dos profesores de la Universidad Autónoma de Barcelona, para cada grupo. Uno en calidad de director de la prueba y el otro en calidad de ayudante. El director de la prueba juzgó cualquier inci-

dencia, mientras el ayudante colaborará con el director en la buena ejecución de la prueba.

Tanto el director como el ayudante estarán debidamente asesorados e instruidos por parte del doctorando.

Hoja de incidencias

Los encuestadores disponían de una hoja en la debían anotar algunas condiciones de la prueba y en el caso de existir incidencias, anotarlas e indicar la solución dada.

Partes de la hoja de incidencias:

1/ Instrucciones de ejecución de la prueba

2/ Fases del experimento

3/ Datos ambientales

4/ Datos de la muestra

Habitáculo de la prueba

Las pruebas se realizaron en tres tandas de 60 alumnos. El local donde se realizará la prueba será las Aulas de Compaginación Mac 1 y Mac 2 de la «Facultat de Ciències de la Comunicació de la Universitat Autònoma de Barcelona». El local está suficientemente aislado del exterior térmicamente, con aire acondicionado que permite controlar si es necesario la temperatura. Además dispone de unos ventanales que dan al exterior que permite sentirse en un espacio no excesivamente cerrado.

Los sujetos experimentales se dispusieron cómodamente en las mesas que existen en este local. utilizaron las sillas que existen también en el local.

Dado que los alumnos tenían clase normal en esas aulas, no se les debió avisar previamente.

Material para el experimento

Cada director de prueba tendrá una caja donde tendrá todo el material necesario. Este material es el siguiente:

- a) 80 copias de fichas de respuestas.
- b) 40 ejemplares del modelo MA y 40 ejemplares del modelo MB.
- c) 60 lápices del número 2. (en caso de que los sujetos experimentales no dispusieran nada para escribir)
- d) hojas de incidencias

Fases del experimento

1/ Los alumnos entraron como de costumbre a las aulas Mac1 y Mac2. Una vez dispuestos correctamente iniciaron la prueba. Unos instantes antes de acabar la clase se les pide su colaboración para realizar el test de recepción.