



UNIVERSITAT DE  
BARCELONA

## **Necesidades socioeducativas en la adolescencia sobre la violencia de género: propuesta educativa**

Ainoa Mateos Inchaurredo



Aquesta tesi doctoral està subjecta a la llicència **Reconeixement- NoComercial – SenseObraDerivada 3.0. Espanya de Creative Commons.**

Esta tesis doctoral está sujeta a la licencia **Reconocimiento - NoComercial – SinObraDerivada 3.0. España de Creative Commons.**

This doctoral thesis is licensed under the **Creative Commons Attribution-NonCommercial-NoDerivs 3.0. Spain License.**

# Violencia de género y adolescencia

Ainoa Mateos Inchaurredo  
Universidad de Barcelona  
Facultad de Pedagogía

2009

## INDICE

---

1. INTRODUCCIÓN .....	3
2. OBJETIVOS .....	5
3. ENFOQUE METODOLÓGICO Y DISEÑO .....	7
3.1. FASES DEL ESTUDIO .....	7
4. SELECCIÓN DE LOS Y LAS PARTICIPANTES .....	9
4.1. Características de los centros participantes .....	10
4.2. Características de los y las participantes .....	11
4.2.1. Participantes en la escala y estudio de casos.....	11
4.2.2. Participantes en los grupos de discusión .....	18
5. RESULTADOS.....	18
5.1. Resultados de la escala .....	18
5.2. Resultados de los casos .....	21
5.3. Resultados de los grupos focales.....	49
6. SÍNTESIS DE LOS RESULTADOS .....	67
7. REFERENCIAS BIBLIOGRÁFICAS.....	72

## 1. INTRODUCCIÓN

La revisión de la literatura científica en violencia de género en jóvenes señala que no sólo es un comportamiento extendido entre las parejas jóvenes, sino que además es un problema social del que se derivan consecuencias que limitan el desarrollo de la persona y de la sociedad (González y Santana, 2001; Makepeace, 1981; Peterson y Thomas, 1992; Straus y Savage, 2005).

Los datos demuestran que las agresiones no surgen de forma repentina durante la convivencia o en el matrimonio sino que es un proceso gradual (González y Santana, 2001).

El Institut Català de les Dones (2009) ha presentado en septiembre del 2009 la distribución puntual de los procedimientos registrados en Catalunya por ámbitos: 55% denuncias por malos tratos en la pareja o ex pareja, el 26% de denuncias de malos tratos en el ámbito familiar, el 13% en el ámbito social o comunitario y el 6% en el laboral.

Según datos del Instituto de la mujer (2009) acumulados hasta el 2007, encontramos que los porcentajes nacionales de denuncias por malos tratos producidos por la pareja o ex pareja, según grupo de edad han aumentado en los últimos años: **menores de 16 años 389 denuncias**; entre **16 y 17 años, 960**; entre 18 y 20 años, 3.3336 y entre 21 y 30 años, 21. 338 denuncias. El total de denuncias acumuladas (franja de menores de 16 a años a mayores de 64 años) hasta diciembre del 2007 asciende a 63.347.

Si nos centramos en las edades más tempranas, detectamos que no sólo existe un incremento en los últimos años de las denuncias por malos tratos producidos por la pareja o ex pareja en menores de 16 años (168 denuncias en 2002 y 389 en 2007), etapa donde se producen las primeras relaciones de pareja, sino que este aumento también se produce en las etapas posteriores (16-20 años y consecutivas) de consolidación de las relaciones de pareja.

Con los datos aportados por la revisión bibliográfica y las estadísticas a nivel nacional del Instituto de la mujer y del Institut Català de les Dones destacan que la problemática

de la violencia de género en parejas empieza durante el noviazgo en edades tempranas. Creemos conveniente remarcar que los estudios con mayor evidencia teórica y empírica se han centrado, de forma mayoritaria, en las agresiones físicas. Debemos tener en cuenta que muchas de las denuncias no se presentan hasta que sucede esta agresión más evidente, pasando por alto, otras agresiones como por ejemplo la coerción sexual (hostigamiento sexual) o la violencia psicológica que puede darse en las primeras relaciones de pareja (Vézina y Hébert, 2007).

Nos encontramos que la violencia de género en parejas jóvenes o en adolescentes por su característica multicausal está envuelta de polémica conceptual. Por ello, las estrategias más eficaces para tratar de indagar y comprender el fenómeno consisten en el estudio de los factores de riesgo más que en las causas.

En esta línea de actuación, el diagnóstico de necesidades así como la propuesta de intervención preventiva que se presentará en la investigación, se enmarca en el estudio y análisis de los factores de riesgo en las primeras relaciones de pareja.

En nuestro estudio diagnóstico nos centraremos en los factores relacionados con las actitudes, creencias, valores y percepciones en torno a la violencia de género así como en los relacionados con las habilidades cognitivas y comportamentales (dimensión cognitiva, actitudinal y comportamental). Aquellas variables que no se analizan con nuestros instrumentos diagnósticos (anexo 1) serán abarcadas desde las aportaciones de la revisión bibliográfica internacional.

A continuación, se presentan los objetivos que han guiado el proceso de diagnóstico de necesidades socioeducativas en violencia de género, la metodología utilizada para la recogida de datos y su análisis, los resultados más destacados desde la dimensión cognitiva, actitudinal y comportamental, la discusión de los resultados desde la triangulación de la información y, por último, las conclusiones y propuestas que se plantean desde los hallazgos encontrados en el estudio.

## 2. OBJETIVOS

Los objetivos que han guiado el análisis de necesidades están relacionados con **la dimensión cognitiva** (conocimiento de la temática e identificación de la violencia y el maltrato), **actitudinal** (creencias, valores y percepción respecto a la violencia y maltrato de género) y **comportamental** (habilidades sociales, tolerancia hacia la violencia, toma de conciencia y regulación emocional). En la siguiente figura se recogen los objetivos del estudio:

**1. Identificar las necesidades de acción socioeducativa para prevenir la violencia de género en adolescentes**

**DIMENSIÓN COGNITIVA**

- 1.1. Detectar los déficits de conocimiento en la temática de la violencia de género

**DIMENSIÓN ACTITUDINAL**

- 1.2. Conocer las actitudes y creencias de los y las adolescentes ante la violencia de género
- 1.3. Indagar en la percepción de los y las adolescentes ante la violencia de género

**DIMENSIÓN COMPORTAMENTAL**

- 1.4. Identificar el grado de tolerancia o rechazo hacia la violencia de género
- 1.5. Valorar el ajuste comportamental (capacidad de empatía, resolución de conflictos, habilidades sociales, etc.) versus la violencia de género

**2. Diseñar un programa socioeducativo para la prevención de la violencia de género en parejas adolescentes**

2.1. Elaborar los objetivos y contenidos de tipo cognitivo, actitudinal y comportamental

2.2. Determinar la estructura del programa

- Definir las estrategias y técnicas didácticas para cada sesión
- Desarrollar las actividades para la implementación del programa del programa
- Elaborar los recursos necesarios

2.3. Diseñar la evaluación del programa

2.4. Facilitar a los agentes socioeducativos herramientas para la aplicación del programa

### 3. ENFOQUE METODOLÓGICO Y DISEÑO

El presente estudio diagnóstico sigue un diseño multimétodo con finalidad descriptiva comprensiva. Está compuesto por diferentes investigaciones:

- Investigación por encuesta con la escala de actitud<sup>1</sup> como técnica de recogida de datos de carácter extensivo-descriptivo como complemento a las estrategias de carácter cualitativo.
- Estrategias de carácter cualitativo como complemento a la investigación por encuesta. Para esta investigación se utiliza las siguientes técnicas de recogida de información: el análisis de textos<sup>2</sup>, los grupos de discusión con adolescentes, las entrevistas informales y el diario reflexivo.

#### 3.1. FASES DEL ESTUDIO

Nuestro estudio consta de las siguientes **fases de la investigación**:

---

<sup>1</sup> Escala de actitud elaborada por la autora

<sup>2</sup> Textos elaborados por la autora



**FASE PREVIA: Motivación y negociación del acceso a los centros participantes**

1. Selección de los centros participantes
2. Información y motivación a los responsables del centro
2. Presentación y consensuación del plan de trabajo

**FASE 1: Diagnóstico de necesidades en adolescentes (1º y 2º de la E.S.O)**

1. Elaboración de los instrumentos
2. Recogida de datos
3. Análisis de la información
4. Determinación de necesidades y reconversión en objetivos

**FASE 2: Diseño del programa de prevención**

1. Determinación de temas y justificación teórica del contenido
2. Desarrollo del proceso de elaboración de actividades, estrategias y recursos
3. Feedback de la propuesta de programa con el profesorado
4. Desarrollo definitivo del programa
5. Diseño de los recursos de evaluación del programa
6. Propuesta de formación del profesorado

**FASE 3: Aplicación del programa \***

1. Planificación de la aplicación. Recursos humanos y materiales
2. Captación y motivación de los centros participantes (IES, Centro de jóvenes, etc.)
3. Realización de un seminario de formación para el profesorado o agentes socioeducativos para la aplicación del programa
4. Selección de los y las adolescentes participantes
5. Aplicación del programa en IES o Centros socioeducativos (CRAE's, Espacio de Jóvenes, etc.)

**FASE 4: EVALUACIÓN DEL PROGRAMA \***

1. Evaluación del diseño
2. Evaluación de la implementación
3. Evaluación del proceso
4. Evaluación de los resultados

\*Se diseña pero no se lleva a la práctica en la presente investigación salvo la evaluación del diseño del programa

#### 4. SELECCIÓN DE LOS Y LAS PARTICIPANTES

Los y las participantes del estudio han sido seleccionados dentro de la tipología no probabilística, muestreo incidental. Se ha accedido a los centros que se nos ha permitido el acceso y que reunieran los siguientes criterios:

- Chicos y chicas que en el momento del estudio cursen primero y segundo de la E.S.O.
- Institutos de Educación Secundaria Públicos (IES) dónde se cuente con una persona de contacto motivada a participar en el estudio.
- Centros interesados en participar en el estudio y adquirir el compromiso de continuidad durante el estudio.
- Compromiso para aplicar en todas las líneas de primero y segundo de la E.S.O. las diferentes técnicas de recogida de datos previstas en el estudio
- Dispersión geográfica: centros de educación secundaria en Barcelona ciudad, área metropolitana y centros de otras provincias.
- Seleccionar los centros teniendo en cuenta sus características (si uno de los centros cuenta con bajo nivel de inmigración o niveles altos de inmigración, por ejemplo, se ha buscado otro centro que compensara el primer sesgo).

Aunque la muestra ha dependido en parte de la posibilidad de acceso al Centro de Educación Secundaria hemos tenido la posibilidad de acceder a más centros de los previstos inicialmente y de ahí que hayamos podido optar a una selección de participantes de tipo intencional marcando los criterios que hemos expuesto en el párrafo anterior.

Se ha tratado en todo momento de garantizar que las características de los y las participantes que se quieren observar reflejen las características de la población en general.

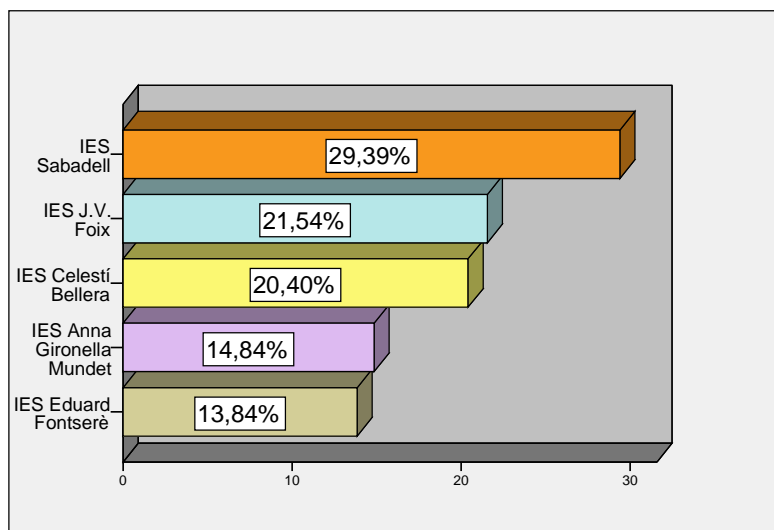
**4.1. Características de los centros participantes**

En el estudio han participado cinco centros públicos de secundaria de diferentes localidades pertenecientes al: Vallés oriental (Granollers), Vallés occidental (Sabadell i Rubí) y Barcelonés (Hospitalet del Llobregat y Barcelona). Los centros han sido seleccionados teniendo en cuenta los criterios anteriores. La composición final de los y las participantes ha sido:

- PRUEBA DEFINITIVA CENTROS (2008): El total de participantes ha sido de 701 chicos y chicas los cuales han participado en: la escala de actitud (701), los análisis de textos (701) y los grupos de discusión adolescentes (10). En paralelo también se ha recogido información mediante las entrevistas informales con la dirección y profesorado de los centros participantes y con el diario de campo de la investigadora. Los centros participantes han sido: IES Eduard Fontserè (Hospitalet del Llobregat), IES Ana G.Mundet (Barcelona), IES Celestí Bellera (Granollers), IES J.V. Foix (Rubí), IES Sabadell (Sabadell).

**Distribución por centro**

**Distribución de los y las participantes por centro**



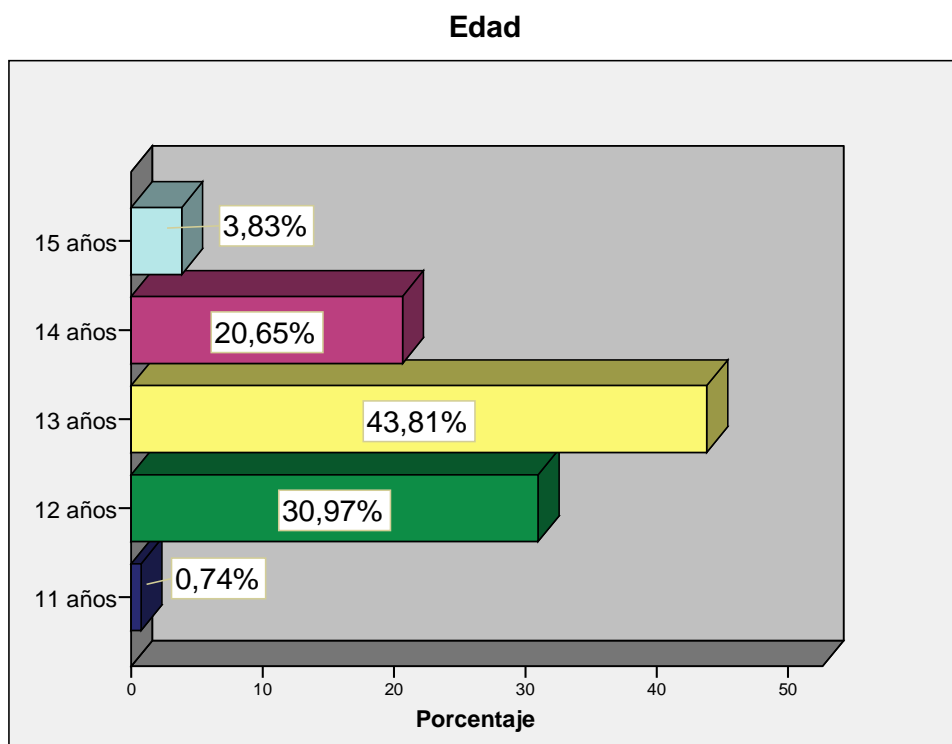
La distribución por centro varía en un margen de 16 puntos entre un centro y otro en función del número de líneas que tiene cada centro

El IES Sabadell es centro con mayor número de participantes ya que tiene cinco líneas en primero y otras cinco en segundo de la E.S.O.

#### 4.2. Características de los y las participantes

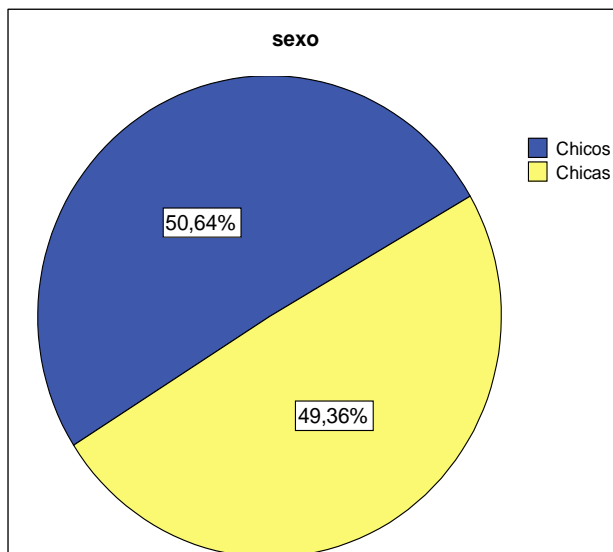
##### 4.2.1. Participantes en la escala y estudio de casos

##### Edad



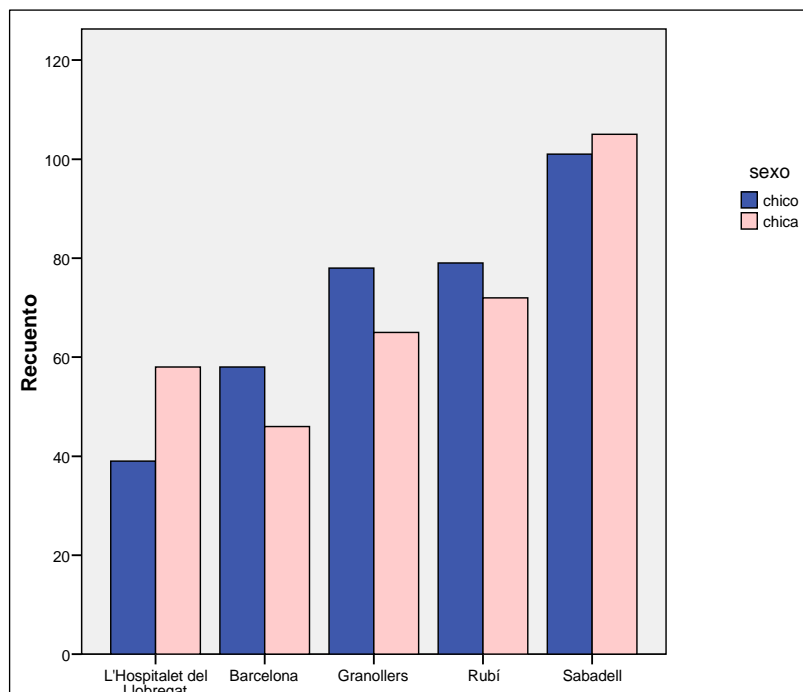
La distribución de la edad de los y las participantes se encuentra entre una franja de edad de 11 a 15 años, La media de edad se sitúa en torno a los 13 años.

**Sexo**



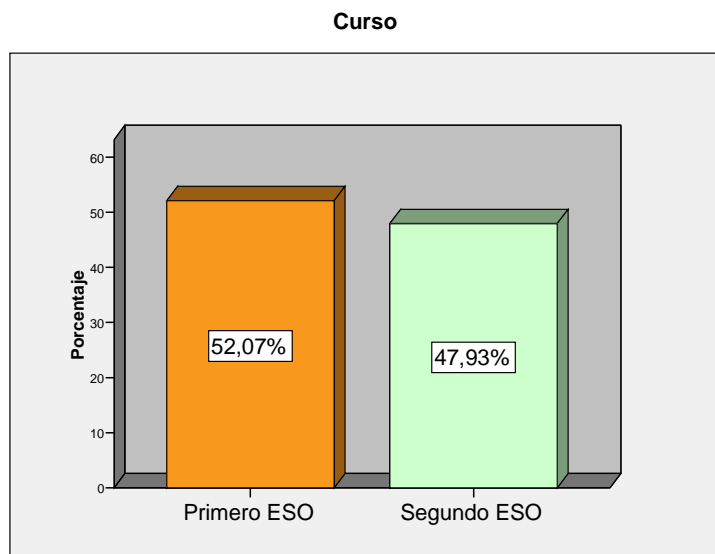
Tal como observamos en el gráfico, la muestra es equitativa en cuanto a género.

Distribución del sexo según el centro<sup>3</sup>



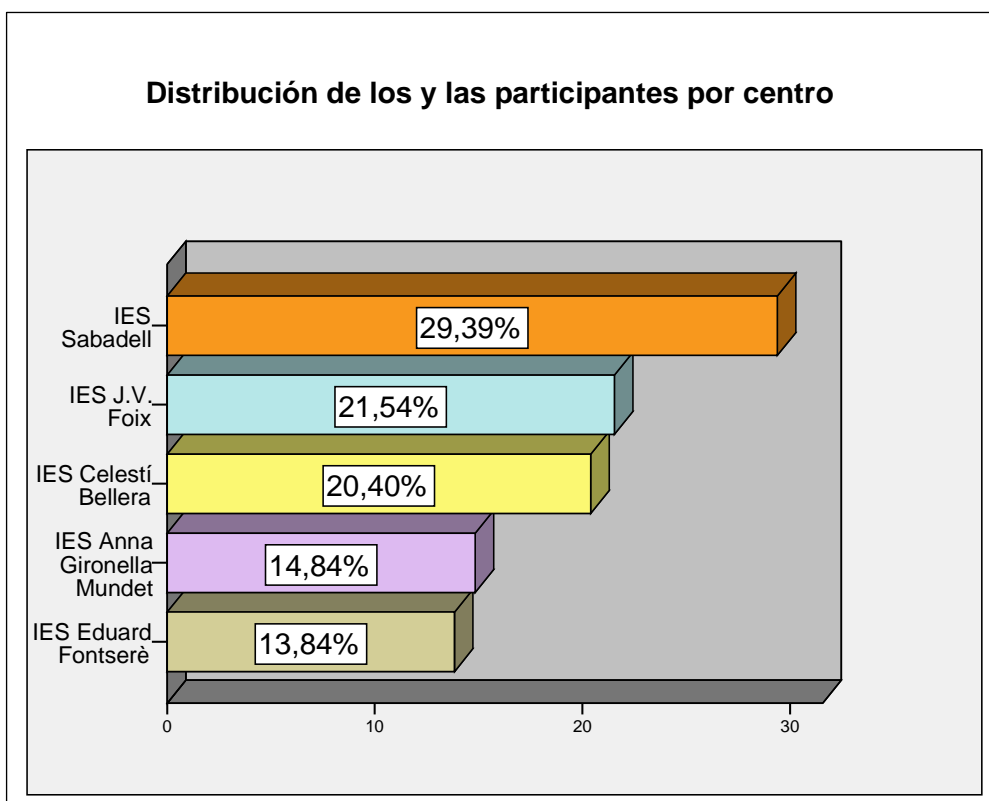
<sup>3</sup> En este gráfico y en otros que aparecen en el informe aparece en el "eje Y" la variable "recuento" que equivale a la variable "frecuencia" (es la medida para indicar el número de veces que se repite el fenómeno o suceso).

**Distribución de los y las participantes por curso**

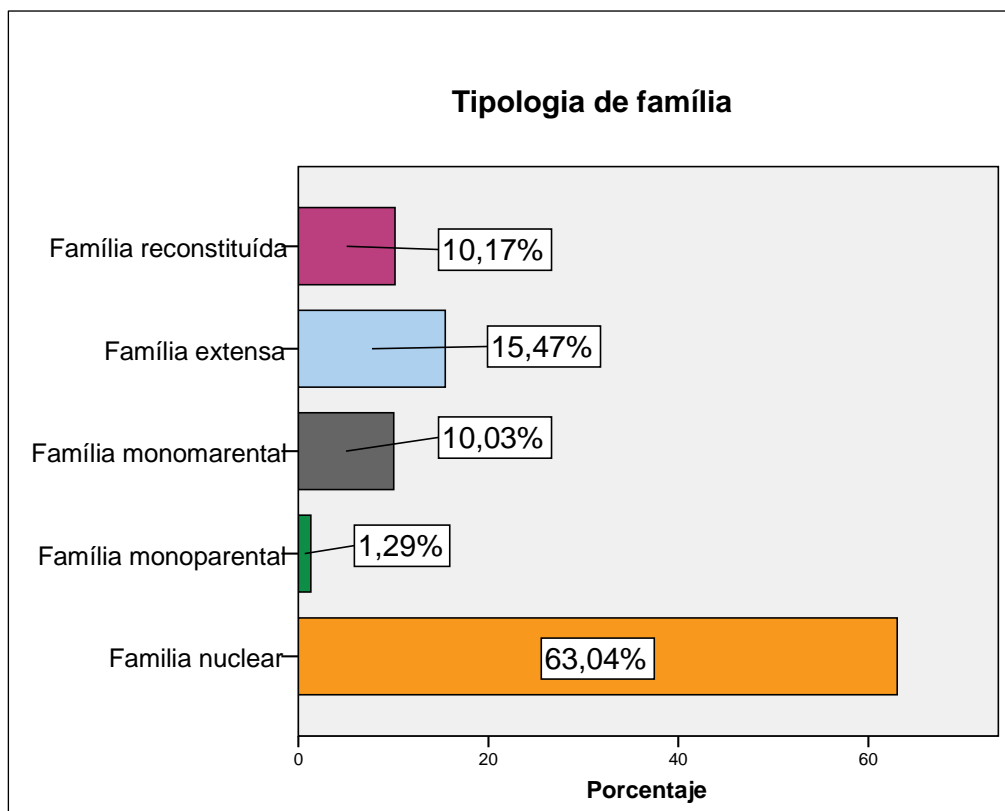


El número de participantes de primero y segundo de la E.S.O. es bastante equitativo, solo hay 4 puntos más de participantes que cursan primero de la E.S.O.

**Distribución de los y las participantes por centro**



### Tipología de familia

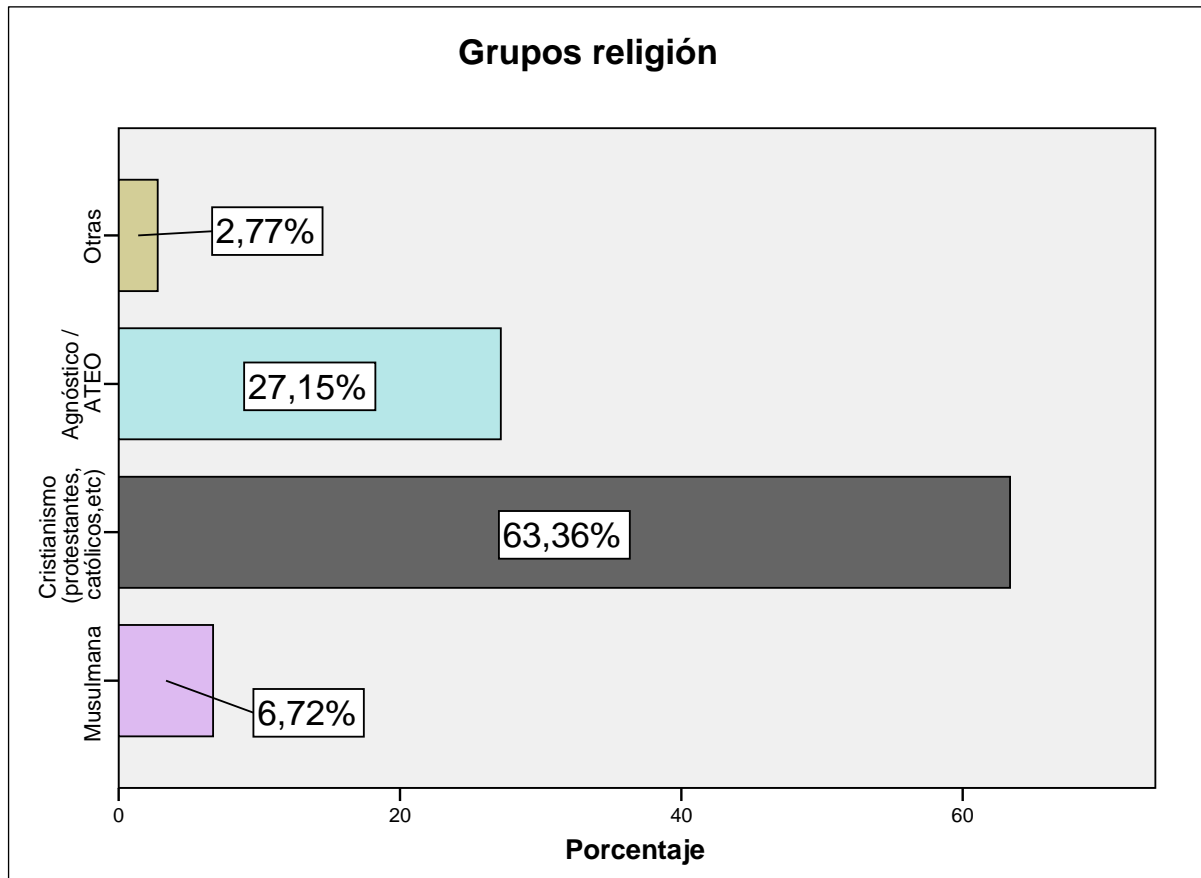


La estructura familiar que predomina en los y las participantes en el estudio es la familia nuclear, entendiendo por familia nuclear aquellas familias compuestas por: padre biológico del o la participante + madre biológica + (hermanos –si existen-).

Quedan excluidas de “familia nuclear” aquellas familias compuestas por madre biológica o padre biológico + pareja actual del progenitor + (hijos), entendiendo esta estructura como familia reconstituída.

Entendemos por familia extensa aquellas familias constituida por los progenitores y otros familiares que conviven en el seno familiar. (Ej: familia nuclear + familiares; familia reconstituída + familiares; familia monomarental + familiares, etc.).

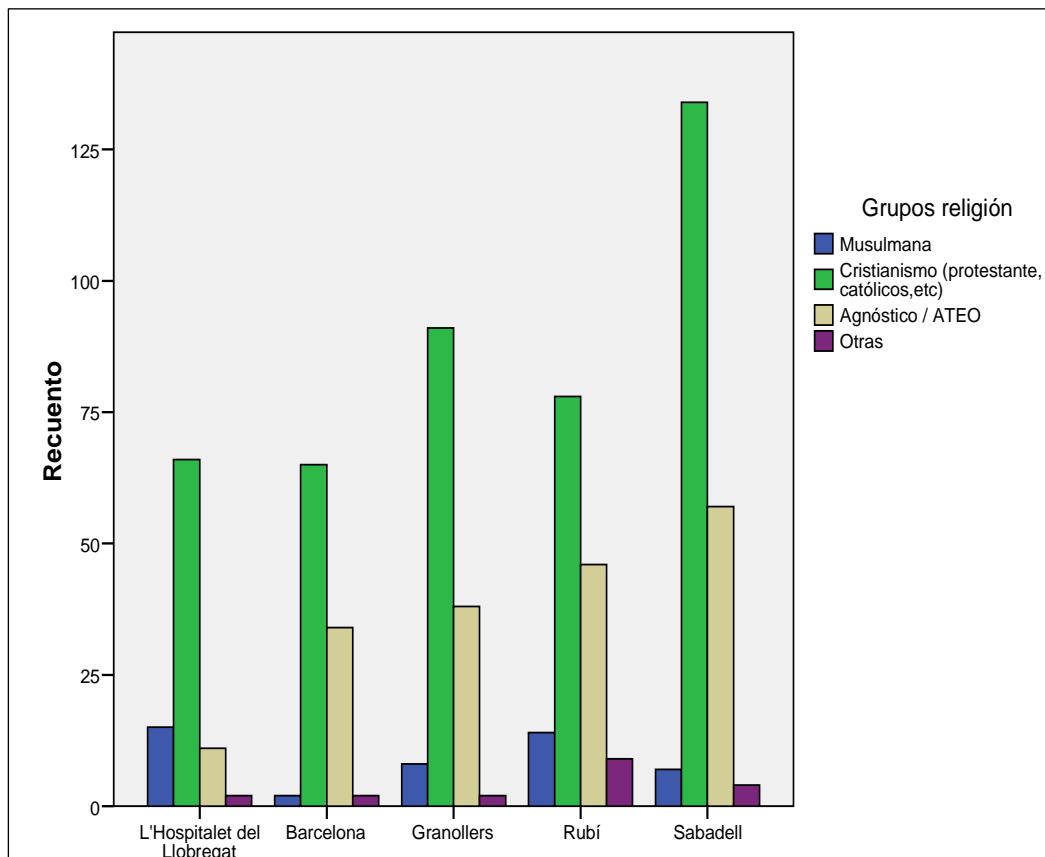
**Religión**



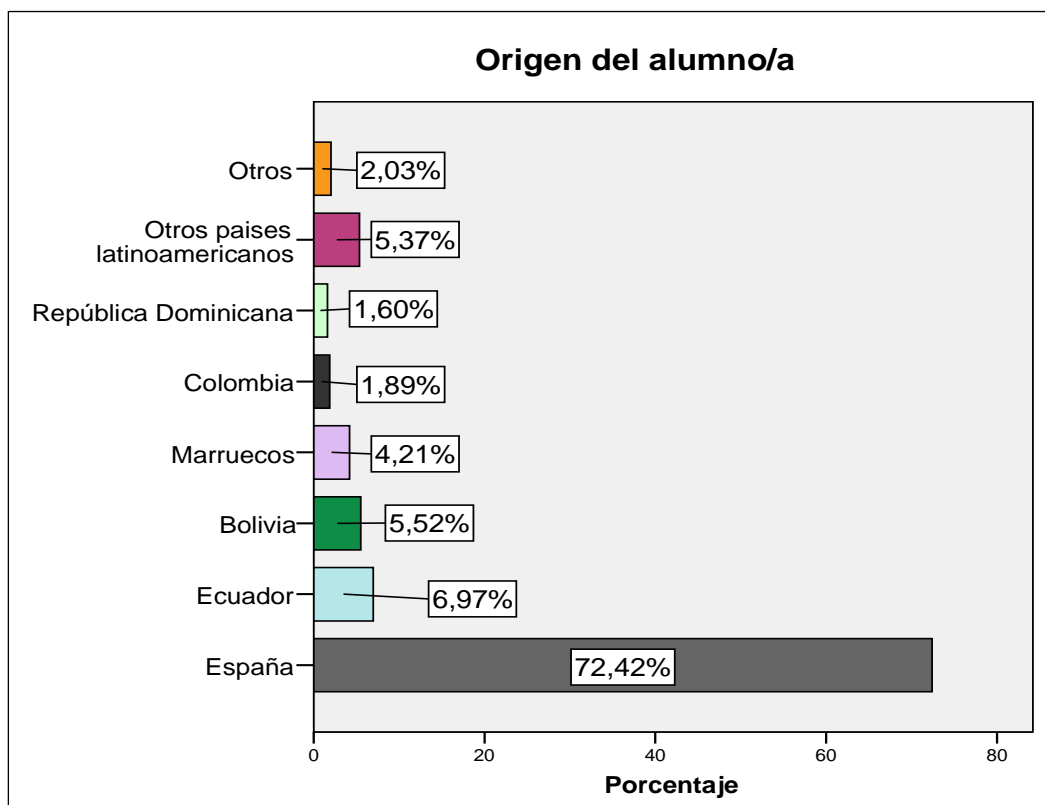
Entre los y las participantes predomina la religión cristiana (protestante, católicos y otras ramas del cristianismo).



Distribución de los grupos de religión según centro:

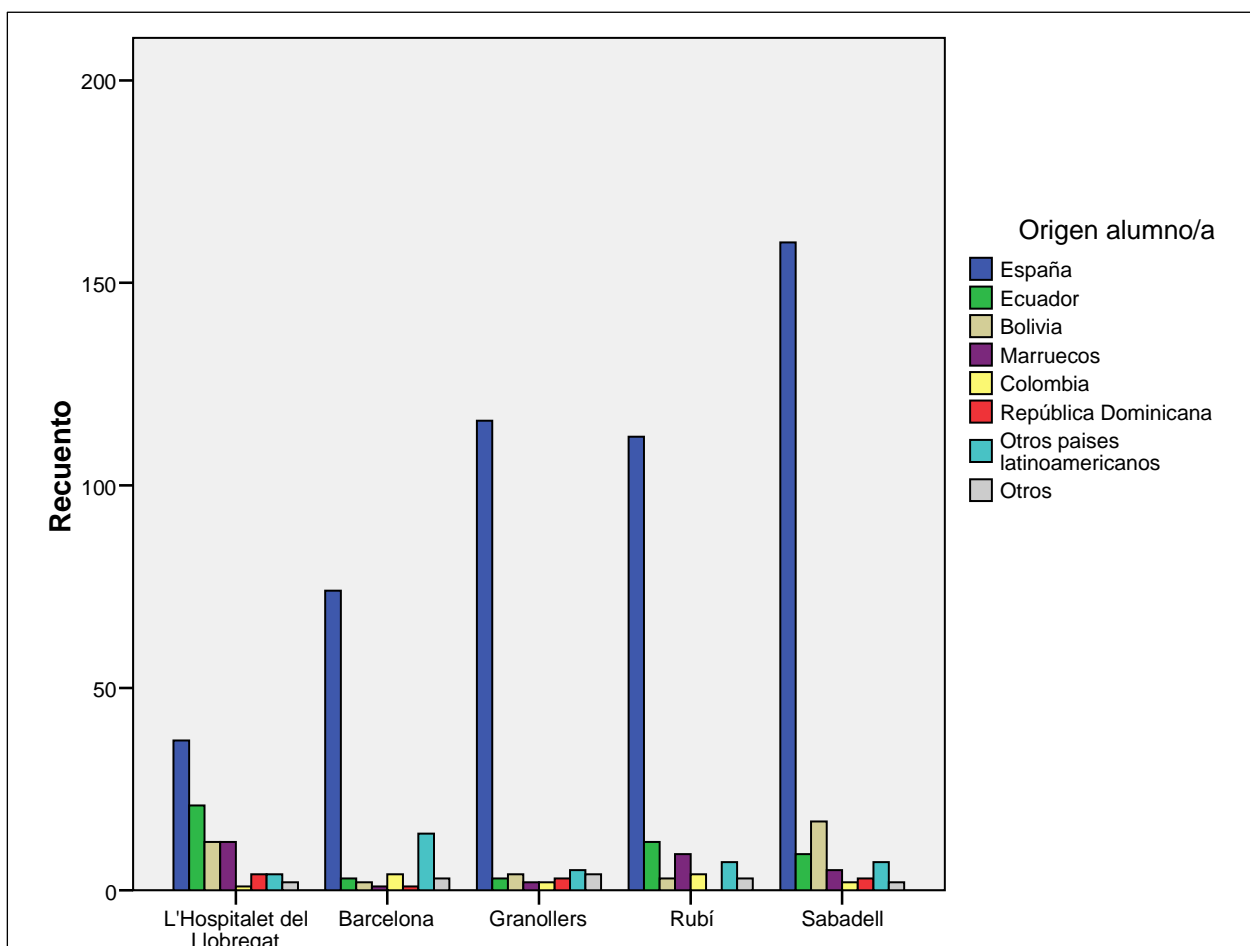


Origen (lugar de nacimiento) del alumnado:



La muestra es muy heterogenea en cuanto a diversidad cultural aunque predomina el origen autóctono “nacidos en España”. Dentro de éstos participantes nacidos en España cabe señalar que algunos son de origen cultural extranjeros, es decir, hijos o hijas de padres extranjeros, por ello, en la escala recogemos también como dato identificativo el lugar de nacimiento del padre y la madre del alumno o alumna participante.

Origen del alumnado según centro



#### 4.2.2. Participantes en los grupos de discusión

En la prueba definitiva se han realizado 10 grupos de discusión, 2 grupos de discusión por centro, uno compuestos por chicos y chicas de primero de E.S.O. en cada centro y otro grupo de discusión conformado por chicos y chicas de segundo de E.S.O. en cada centro. En total, en cada centro se realizan 2 grupos diferenciados por nivel (1º y 2º E.S.O).

Los grupos se han seleccionado teniendo en cuenta los **criterios** de equidad de género, heterogeneidad en las personas que lo componen y diversidad de origen y cultura, de este modo podemos crear un entorno artificial muy similar al contexto social en el que se desarrolla el contexto social de los y las adolescentes. Esta heterogeneidad permite la diversidad de opiniones y confrontación de ideas desde la óptica persona tanto de género como de origen y cultura.

Los y las participantes en los grupos de discusión han participado también en la escala de actitud y en el análisis de textos.

## 5. RESULTADOS

A continuación, presentamos algunos resultados diferenciados según el instrumento de recogida de datos. En la síntesis final expondremos algunos de los agrupados en las tres dimensiones que guían el estudio y la posterior propuesta educativa; dimensión cognitiva, actitudinal y comportamental. Los resultados que presentamos, son una síntesis de la totalidad de los resultados obtenidos. Para no extendernos demasiado, presentaremos aquellos que nos han parecido más significativos.

### 5.1. Resultados de la escala

Los resultados o puntuaciones que presentamos en cuanto a la escala, deben de ser interpretados en relación con la siguiente tabla de especificación de las puntuaciones

mínimas y máximas teóricas esperadas en la totalidad de la escala y en las dimensiones género y violencia:

	Puntuación <b>Mínima</b> teórica (x1)	Puntuación <b>Intermedia</b> teórica (x3)	Puntuación <b>Máxima</b> teórica (x5)	$\bar{x}$ real
<b>Género</b>	12	36	<b>60</b>	
<b>Violencia</b>	8	24	<b>40</b>	
<b>TOTAL</b>	20	60	<b>100</b>	

La escala consta de 20 ítems, de la cual podemos agruparlos en dos grandes dimensiones: violencia (8 ítems) y género (12 ítems). La primera recoge la valoración respecto al uso de la violencia y la violencia de género. La segunda dimensión, género, recoge las puntuaciones de actitud en relación a los roles de género, estereotipos, etc.

La puntuación mínima esperada en género, violencia y en la puntuación total de la escala es de 12, 8 y 20 respectivamente. Esto significa que si una persona puntúa estos ítems con el valor más bajo (1) la puntuación que sacaría sería 12 en género, 8 en violencia y 20 en la puntuación total. Si esta persona puntúa los ítems con el valor más elevado de la escala (5) la puntuación máxima que podría sacar en el total de la escala sería 100 (la puntuación máxima posible y el ideal en tolerancia cero a la violencia de género), o puntuación máxima (60 y 40) en las dimensiones género y violencia.

Los resultados en relación a la escala se interpretarán en relación con las puntuaciones mínimas, intermedias y máximas teóricas, teniendo en cuenta que la puntuación mínima que puede obtener una persona en la escala es 20 (tolerancia a la violencia de género) y la puntuación máxima es 100 (rechazo absoluto al a violencia de género).

En la siguiente tabla presentamos los resultados en la escala por centro:

	Localidad del centro				
	Hospitalet del Llobregat	Barcelona	Granollers	Rubí	Sabadell
	Media	Media	Media	Media	Media
GÉNERO	48	50	50	49	52
VIOLÉNCIA	32	33	32	32	33
TOTAL	<b>80</b>	<b>84</b>	<b>83</b>	<b>81</b>	<b>85</b>

Una vez realizada las pruebas estadísticas de contraste, podemos afirmar **que se dan diferencias estadísticamente significativas en los resultados según el centro**. El centro que tiene la puntuación más baja en la escala total es el centro de Hospitalet del Llobregat seguido por el centro de Rubí. El centro de Sabadell es el centro con mayor puntuación en la escala, seguido por Barcelona y Granollers.

Las diferencias por género en las puntuaciones de la escala del alumnado de los centros participantes son las siguientes:

	Localidad del centro									
	Hospitalet		Barcelona		Granollers		Rubí		Sabadell	
	Sexo		Sexo		sexo		sexo		sexo	
	chico	Chica	chico	chica	Chico	chica	chico	chica	Chico	chica
	Media	Media	Media	Media	Media	Media	Media	Media	Media	Media
GÉNERO	46	49	48	53	48	53	48	50	50	54
VIOLÉNCIA	31	33	33	34	31	32	31	33	32	33
TOTAL	77	82	82	86	80	85	80	83	82	87

Una vez realizadas las pruebas estadísticas de contrastes respecto al centro y al género, encontramos que **existen diferencias estadísticamente significativas entre chicos y chicas**. Podemos señalar que las chicas obtienen mayor puntuación que los chicos (las chicas rechazan la violencia de género más que los chicos).

Dado que hay diferencias estadísticamente significativas por sexo y por centro, hemos realizado los estudios estadísticos correspondientes, Rho de Spearman, para analizar si la edad correlaciona con la puntuación en la escala de actitud.

			Edad	TOTAL GÉNERO	TOTAL VIOLÉNCIA	TOTAL
Rho de Spearman	Edad	Coeficiente de correlación	1,000	-,011	-,086(*)	-,043
		Sig. (bilateral)	.	,776	,030	,290
		N	678	638	633	600

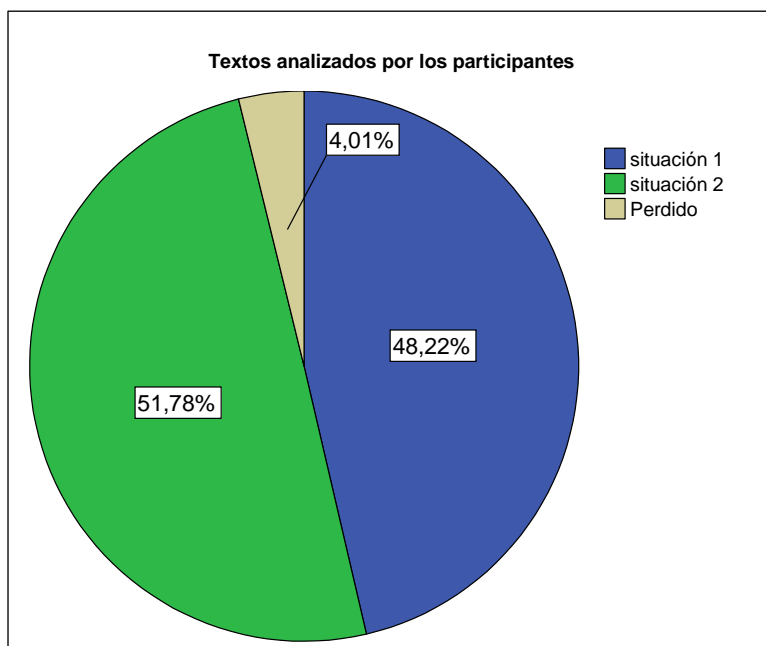
\* La correlación es significativa al nivel 0,05 (bilateral).

\*\* La correlación es significativa al nivel 0,01 (bilateral).

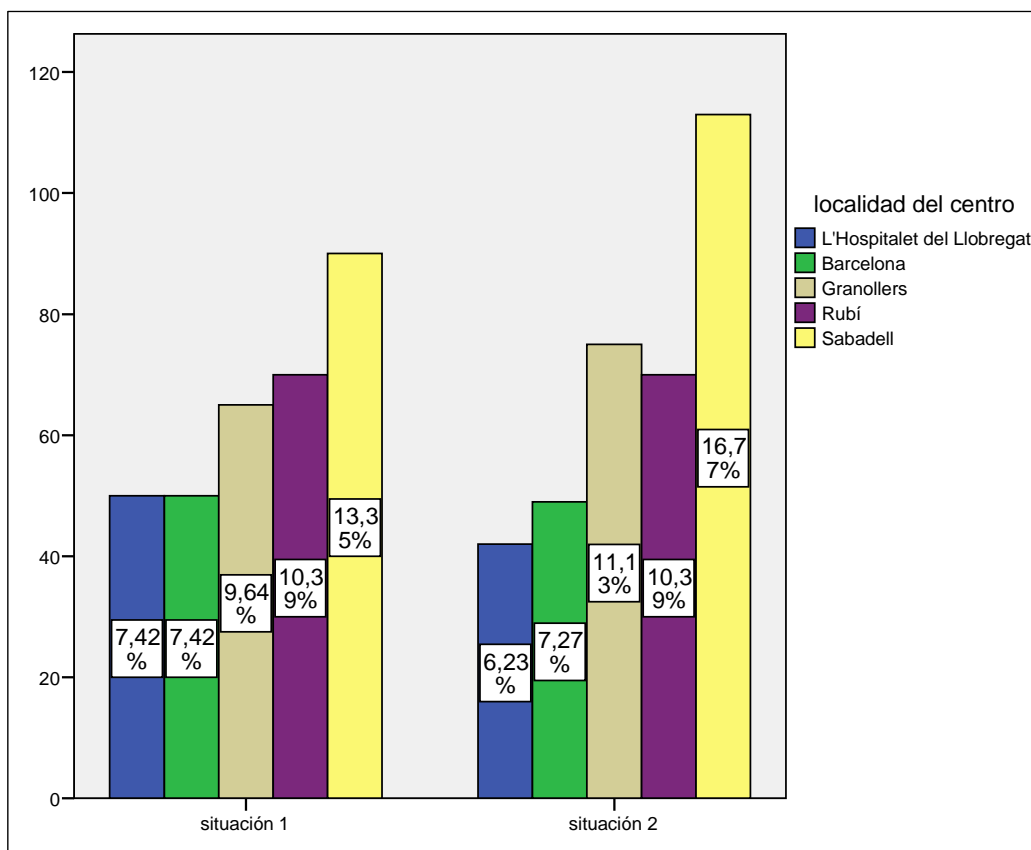
Como se observa en la tabla (resaltamos los coeficientes en color amarillo) la correlación es significativa en la dimensión violencia. El signo negativo de la correlación nos indica que a mayor edad los y las participantes puntúan más bajo (más tolerancia y aceptación a la violencia de género) en la escala. En la puntuación de “género” y en la “total” de la escala no hay correlación con la edad.

### 5.2. Resultados de los casos

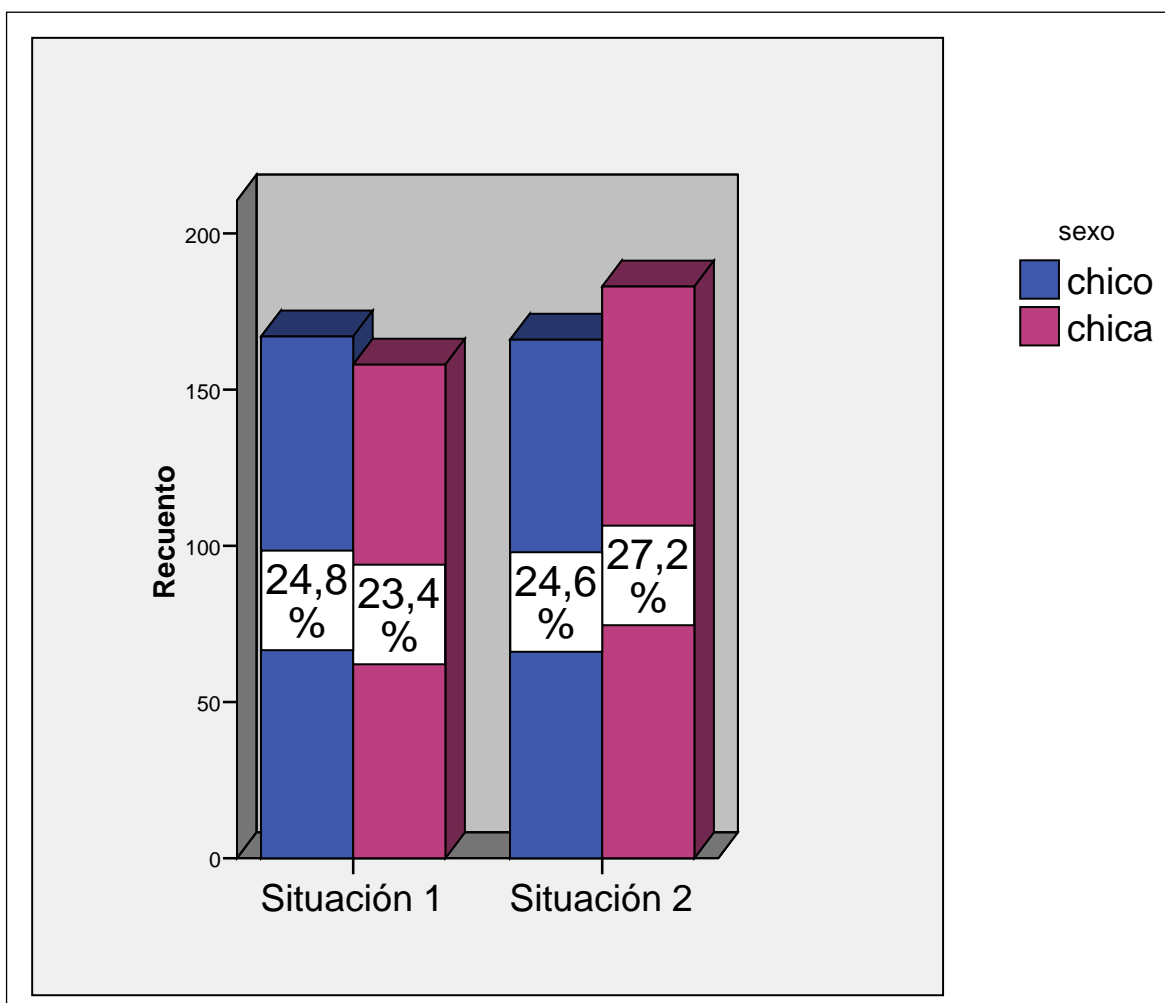
Los y las participantes que han analizado el caso 1 (violencia física) o el caso 2 (violencia psicológica) han sido los mismos chicos y chicas que han respondido la escala. Por ello, la descripción de la muestra de participantes se corresponde a grandes rasgos con las características de los participantes en la escala ya que son una selección de éstos.



Del 51.78% de los estudios de la situación 2 y el 48,22% de los casos respondido de la situación 1, se distribuyen de la siguiente manera según el centro:



La repartición del caso 1 o caso 2 para responder por el chico o la chica, ha sido de forma aleatoria entre ellos y ellas. Se ha procurado que dos compañeros de mesa, no tuvieran la misma situación para analizar (para evitar que se puedan influenciar por su compañero/a), por ello, los porcentajes de caso 1 o caso 2 respondidos o analizados no son equitativos al cien por cien.



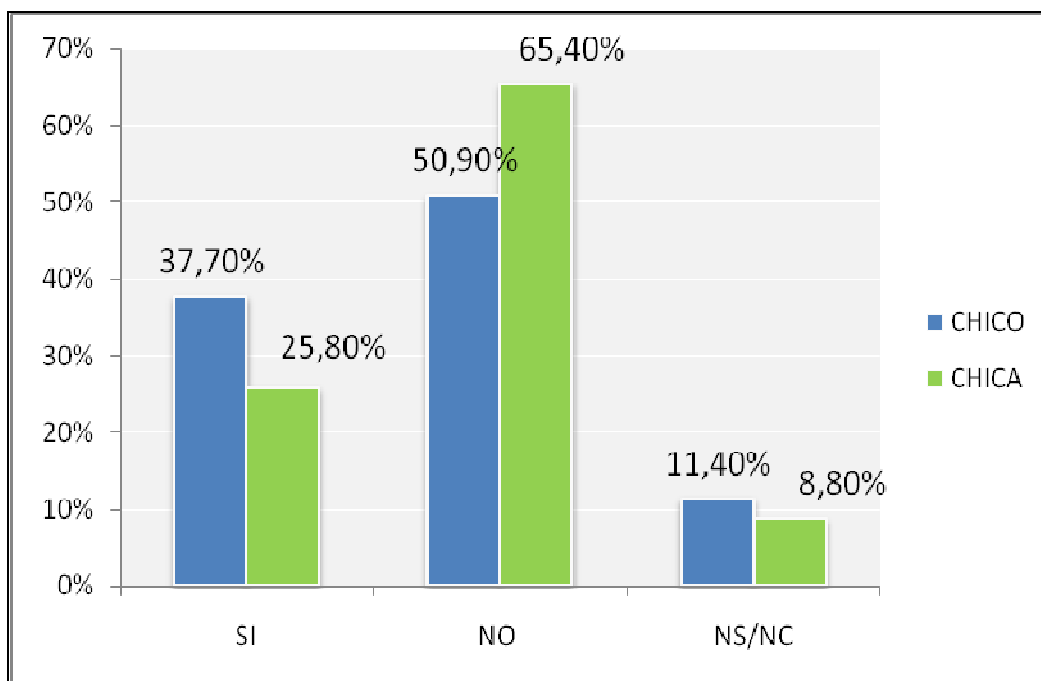


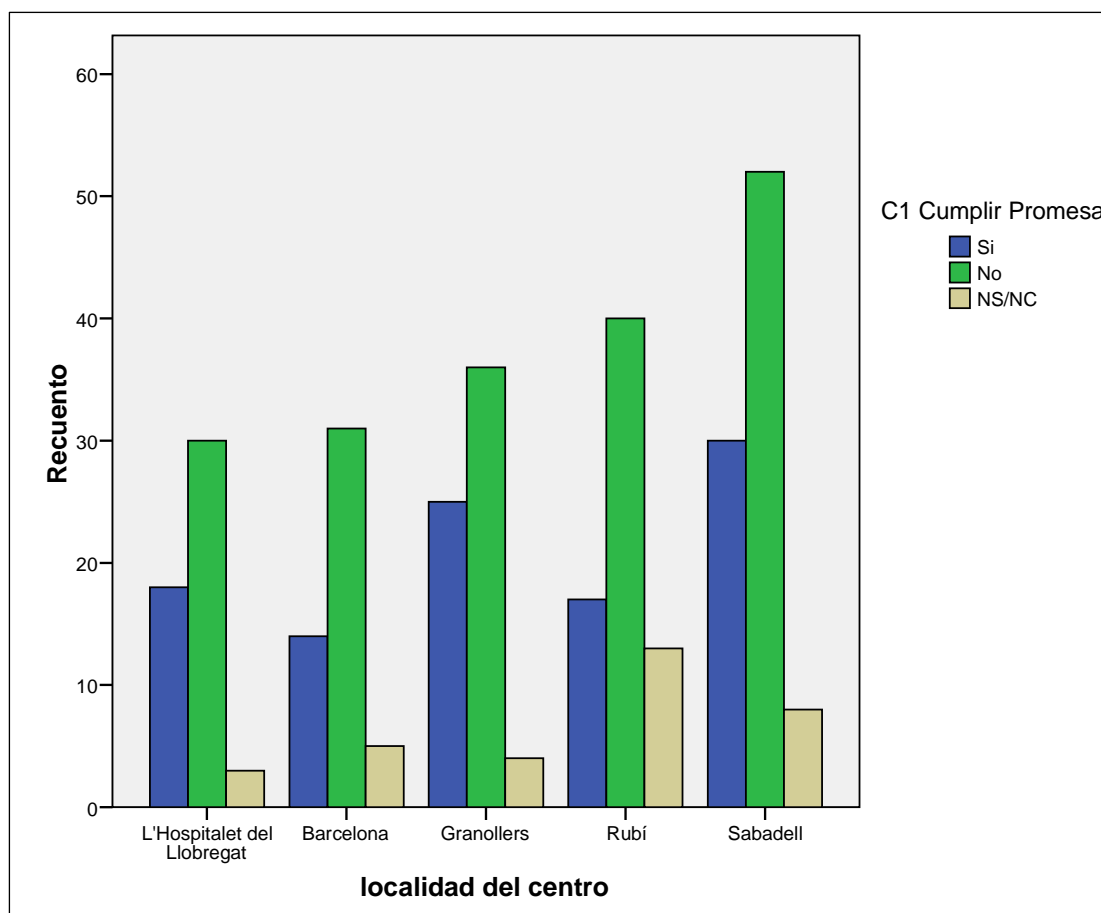
**Situación de análisis 1 (abuso físico):**

## ■ ¿Crees que Pere cumplirá lo que ha prometido? Por qué?

Encontramos que no hay diferencias estadísticamente significativas por centro ( $\chi^2=12,192$  sign.=0,430) en respuesta a si cumplirá o no la promesa ni por sexo ( $\chi^2=0,7210$ , sign.= 0,066). Sin embargo, en el gráfico se observan que los chicos señalan más que las chicas **que cumplirá la promesa**.

## ¿Cumplirá la Promesa?





¿Por qué cumplirá? ¿Por qué no cumplirá?

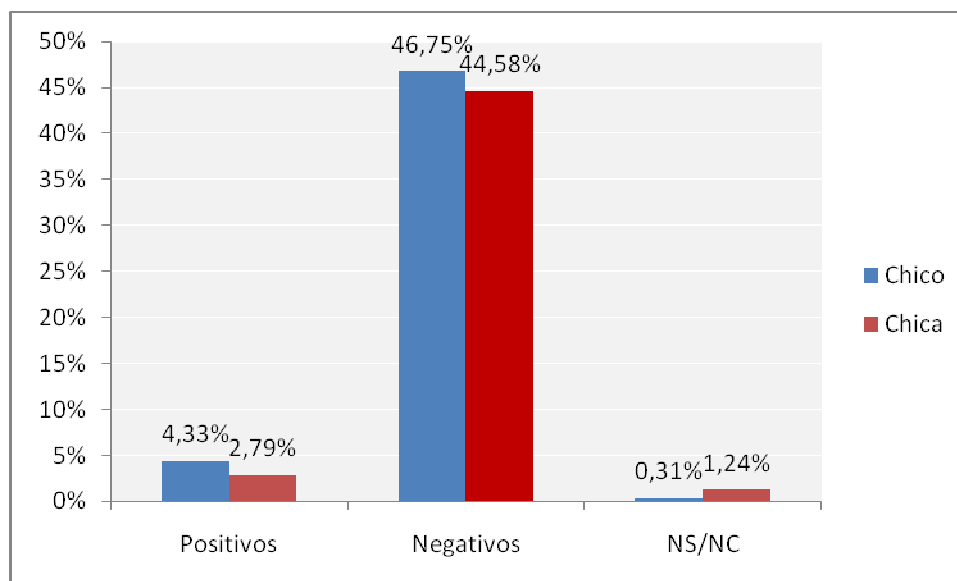
Los motivos que dan los y las participantes para creer que Pere no cumplirá la promesa es, de forma mayoritaria, porque creen que volverá a ponerse nervioso y la situación se volverá a repetir. Aquellos que no saben si cumplirá justifican su respuesta argumentando que la repetición o no dependerá siempre de la persona.

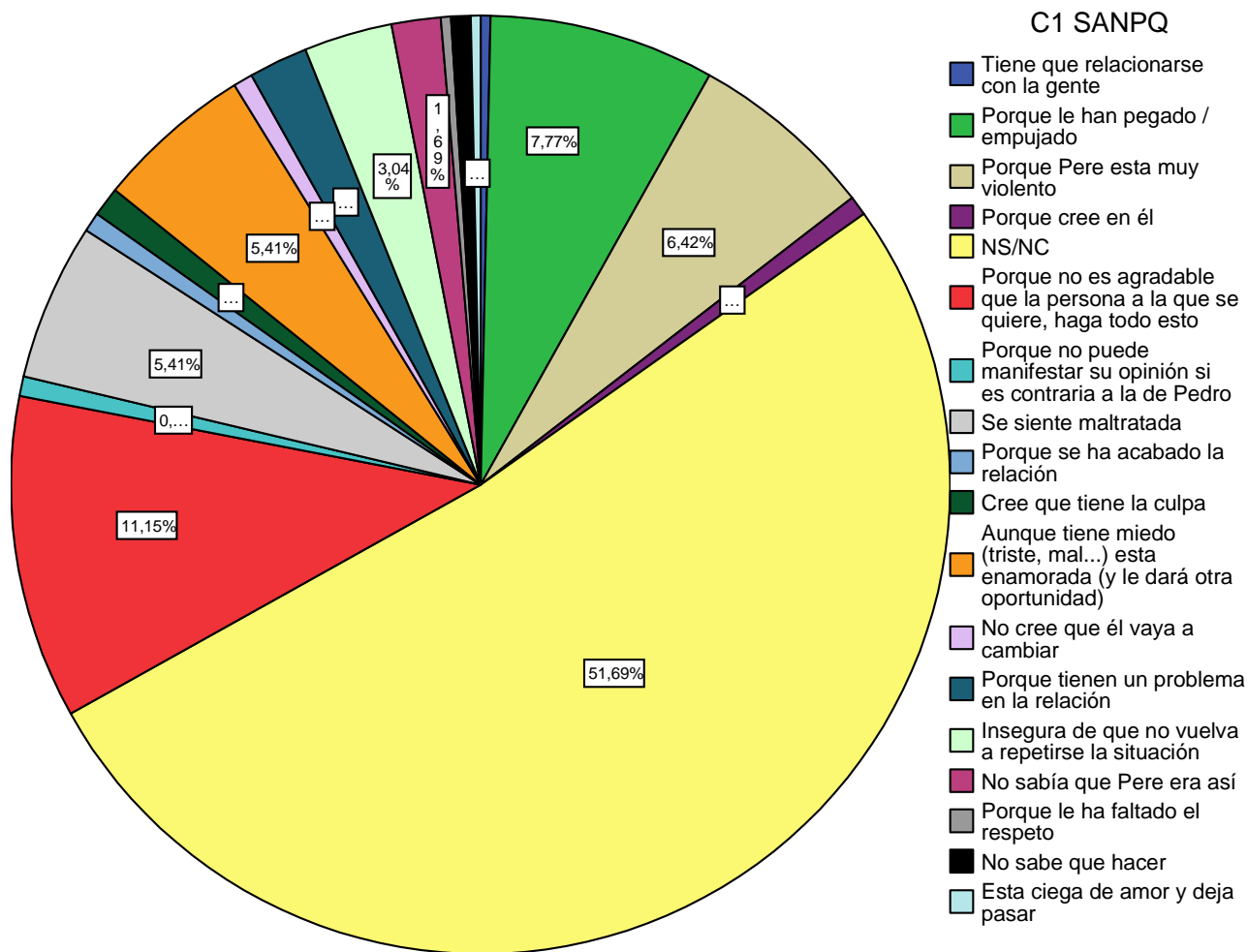
Las personas que creen que Pere sí cumplirá la promesa dan cinco tipos de argumentos: por amor, por la confianza que les une, porque Pere esta arrepentido, porque lo ha prometido y porque lo va a hacer por ella. De todas ellas, **la que más destaca es la de "por amor" mencionándola más los chicos que las chicas. Hay diferencias estadísticamente significativas** (chicos, 30,86% y chicas, 29,63%).

➡ ¿Cómo crees que se siente Anna? Y Pere?

Hemos agrupado los sentimientos asociados a Anna y Pere en sentimientos positivos y sentimientos negativos. A continuación presentamos los resultados de estas dos agrupaciones respecto a Anna y Pere:

Sentimientos asociados a Ana

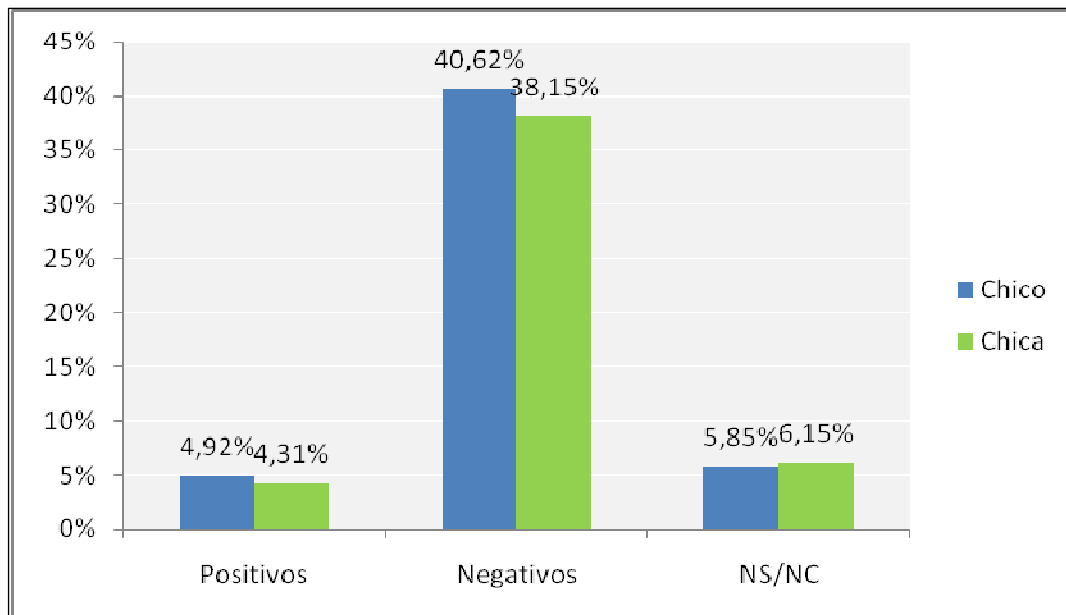




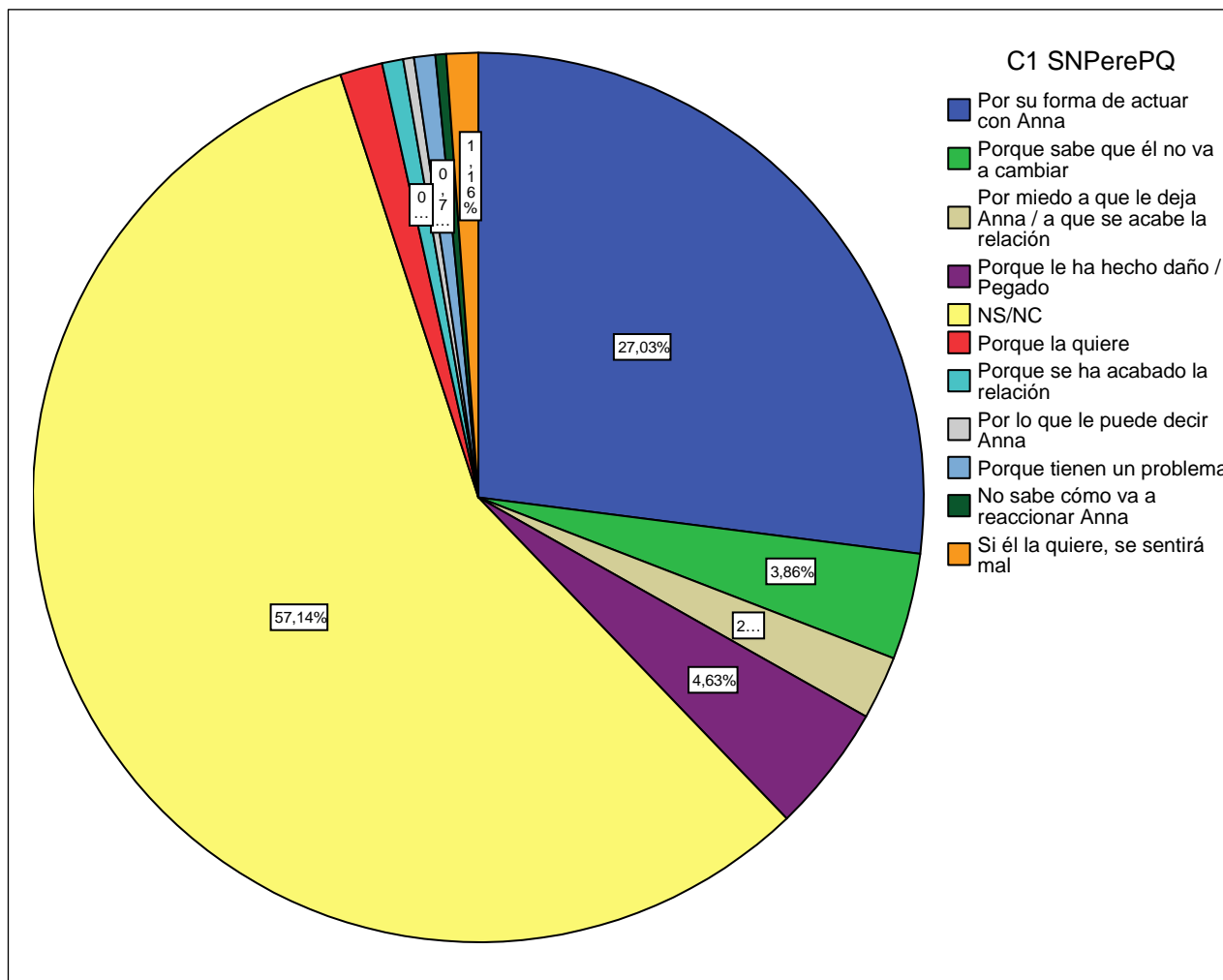
**No hay diferencias significativas entre chicos y chicas respecto a asociar sentimientos positivos o negativos a Anna.** Tanto chicas como chicos asocian a Anna sentimientos negativos por la situación que está viviendo. Los sentimientos negativos que asocian son: nerviosa, asustada, triste, mal...

Los sentimientos positivos asociados a Anna son: enamorada o encontrarse bien con la situación.

Sentimientos asociados a Pere



Los sentimientos asociados a Pere son mayoritariamente negativos. No hay diferencias estadísticamente significativas por sexo.



Los sentimientos positivos asociados a Pere son: bien, enamorado, superior, le da igual lo que siente Anna, etc.

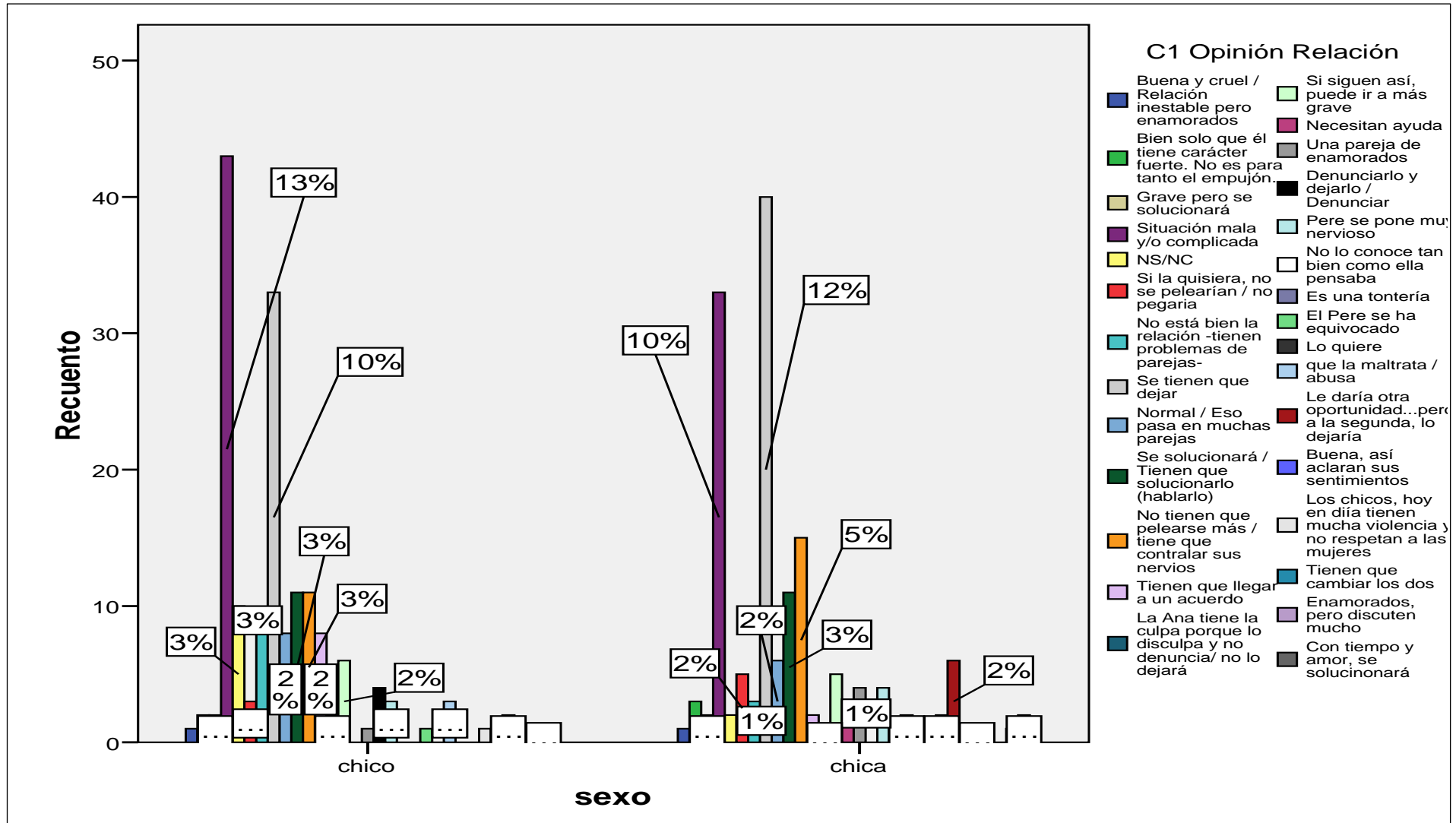
Los sentimientos negativos, que son los más asociados a Pere, son: triste, enfadado, arrepentido, mal, etc. En el gráfico siguiente, mostramos el por qué asocian estos sentimientos.

➡ ¿Que opinas de la situación de Anna y Pere?

**Encontramos diferencias significativas entre chicos y chicas respecto a la opinión de la situación de Anna y Pere.**

Tanto en chicas como chicos valoran la relación como “mala o complicada” y sugieren “dejar la relación”. Los chicos, asocian más que las chicas la relación como mala, y sin embargo, las chicas recomiendan más que los chicos dejar la relación.

En el siguiente gráfico recogemos las opiniones de los y las participantes sobre la relación.

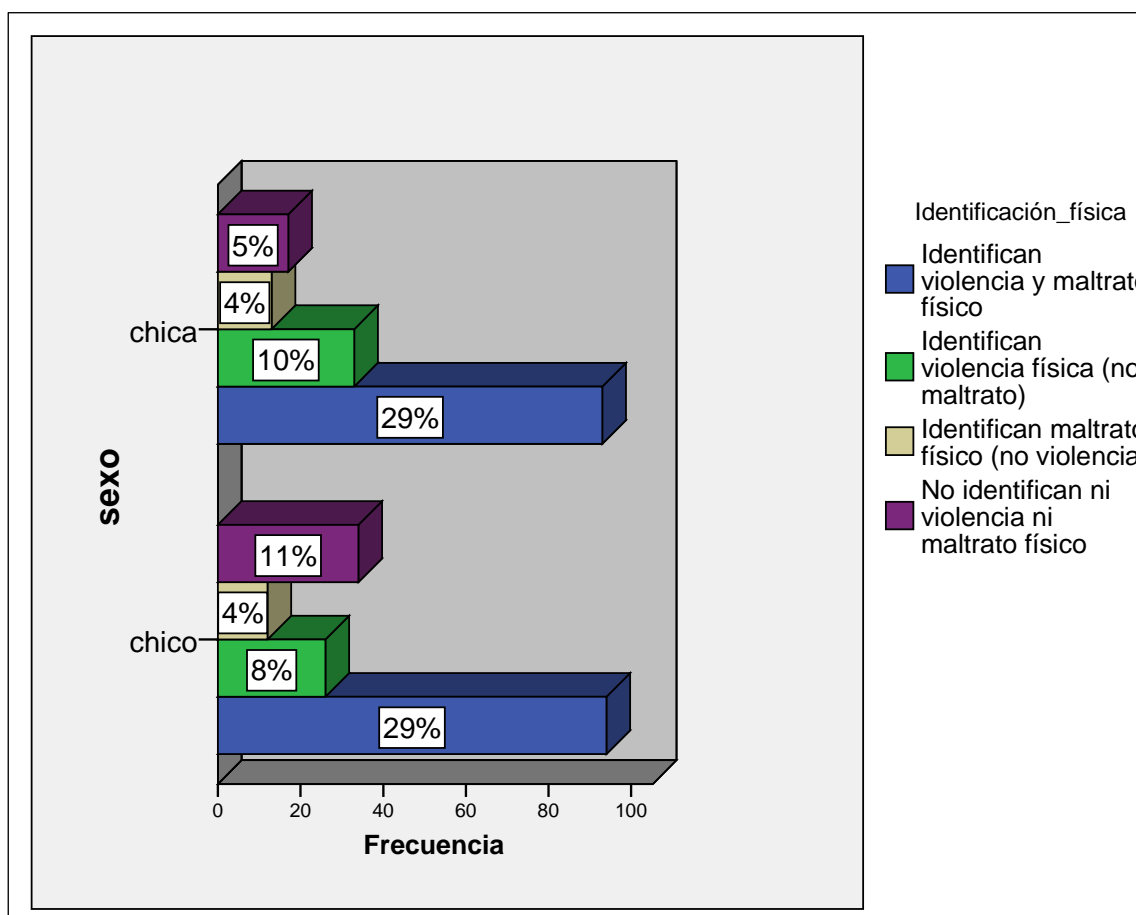


- ¿Crees que la situación descrita es una situación de violencia? En caso afirmativo, indica que tipo de violencia. Justifica la respuesta tanto si es afirmativa como negativa.
- ¿Crees que la historia expuesta es una situación de malos tratos? En caso afirmativo, indica el tipo de malos tratos. Justifica la respuesta tanto si es afirmativa como si es negativa.

Tanto en la identificación de la situación de abuso físico ( $\chi^2= 6,238$ , sign.= 0.101) como en el psicológico ( $\chi^2=2,868$ , sign.= 0.412) no existen diferencias estadísticamente significativas por sexo. En relación con las diferencias por centro, tampoco se dan diferencias estadísticamente significativas en la identificación de la situación de abuso físico ni psicológico ( $\chi^2=10,997$ , sign.= 0.529;  $\chi^2=10,837$ , sign.= 0.543).

A continuación presentamos gráficamente los resultados con relación a la identificación de abuso y maltrato físico:

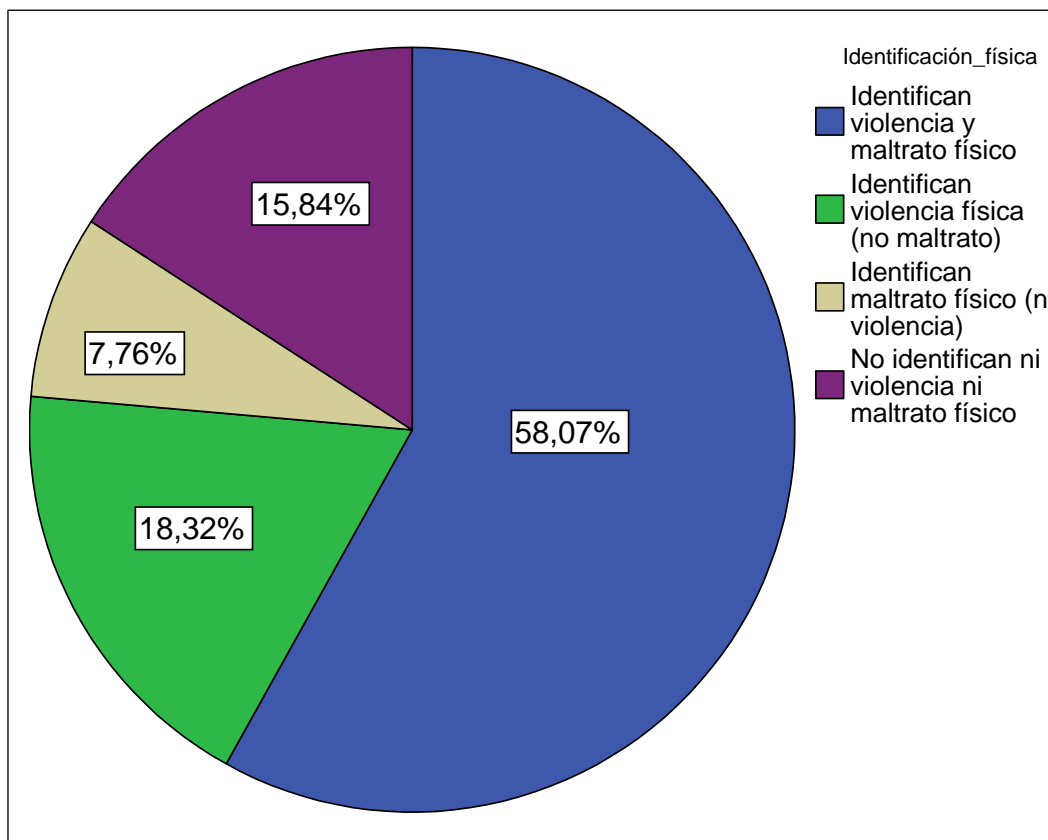
Identificación situación abuso y maltrato físico (por género)





Como no hay diferencias estadísticamente significativas entre chicos y chicas en la identificación de la violencia y maltrato físico, agrupamos los porcentajes sin distinción de género.

Identificación situación abuso y maltrato físico

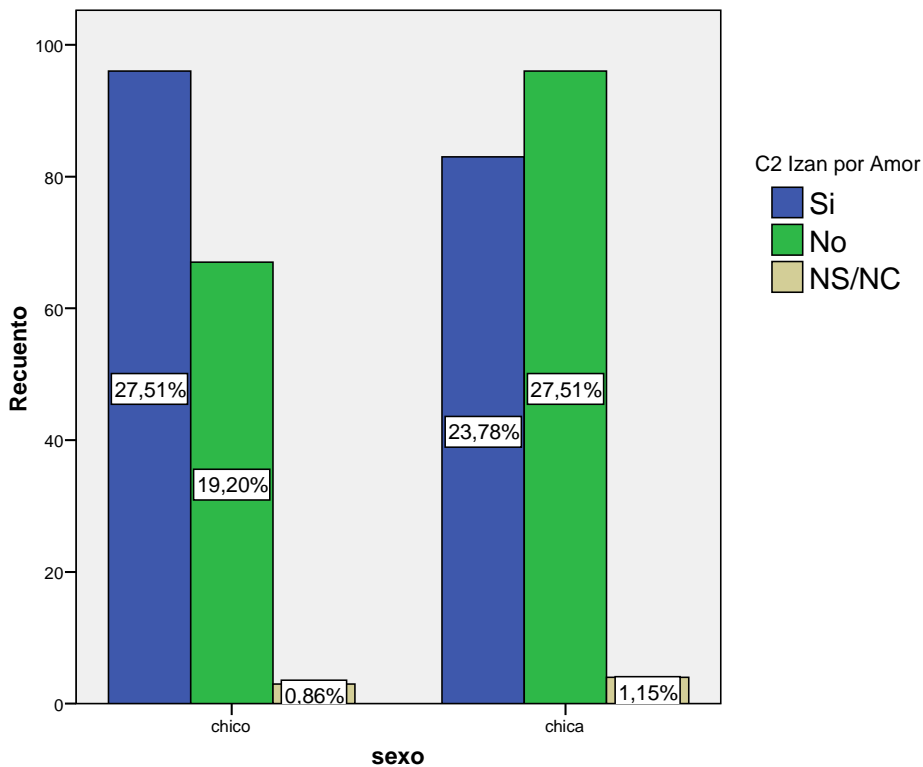


Detectamos que el 58% de la muestra identifica la situación 1 como una situación de violencia y malos tratos físicos y que **un 15,84% identifica que la situación 1 no es una situación de violencia ni de malos tratos. ¿POR QUÉ NO ES VIOLENCIA?** Porque no pega (24,4%), porque ha sido fruto de los nervios (12,8%) y porque no es grave (57,7%). **¿POR QUÉ NO ES MALTRATO?** Un 19,4% cree que no es malos tratos porque no pega, un 58% cree que no es maltrato porque no son golpes bruscos, graves ni muy frecuentes. Un 10,5% creen que no es maltrato porque son muy jóvenes y no había intención de hacer daño.

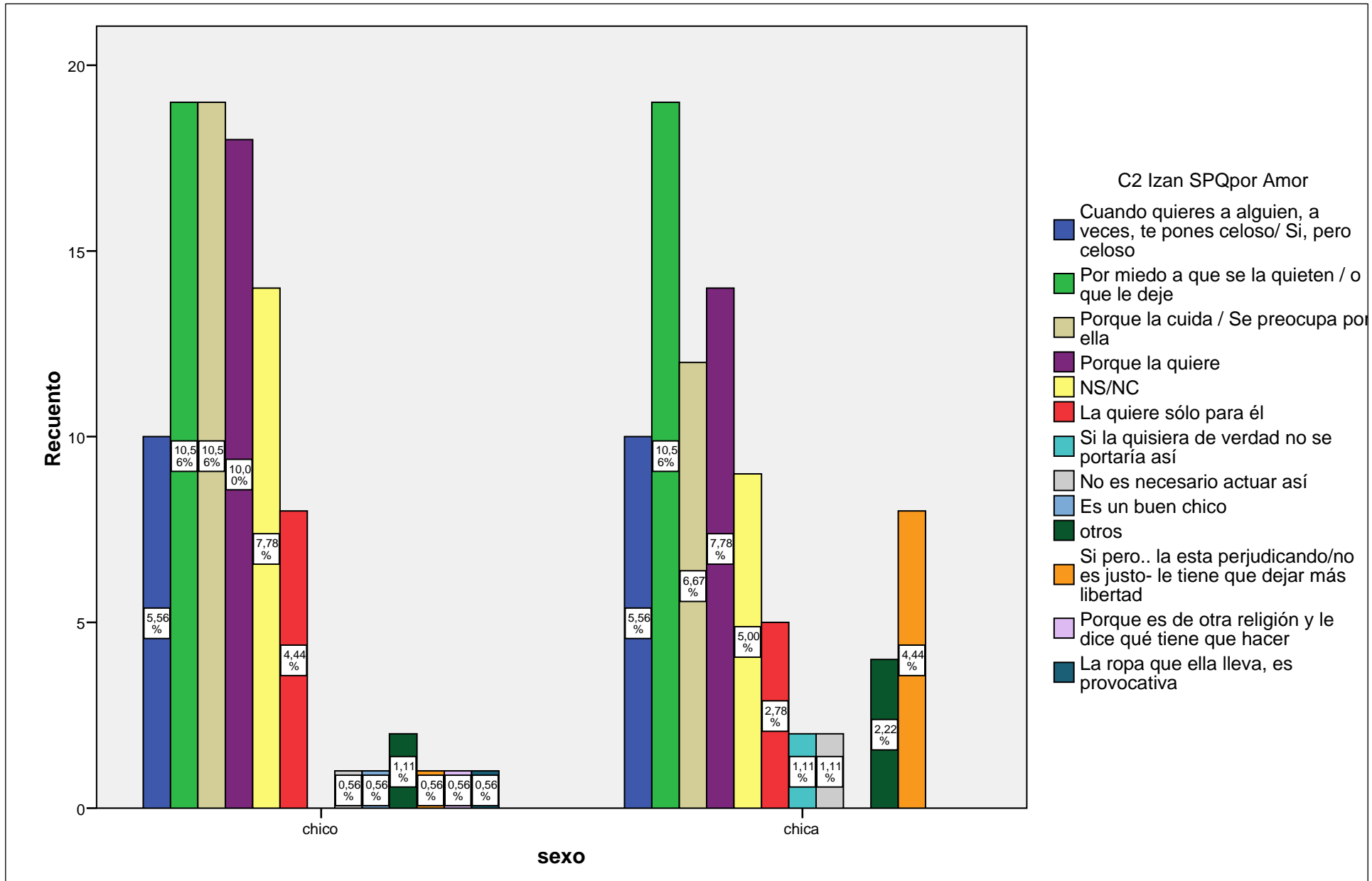
Situación de análisis 2 (abuso psicológico):

➡ ¿Crees que Izan se comporta así porque quiere mucho a Amalia? Justifica la respuesta.

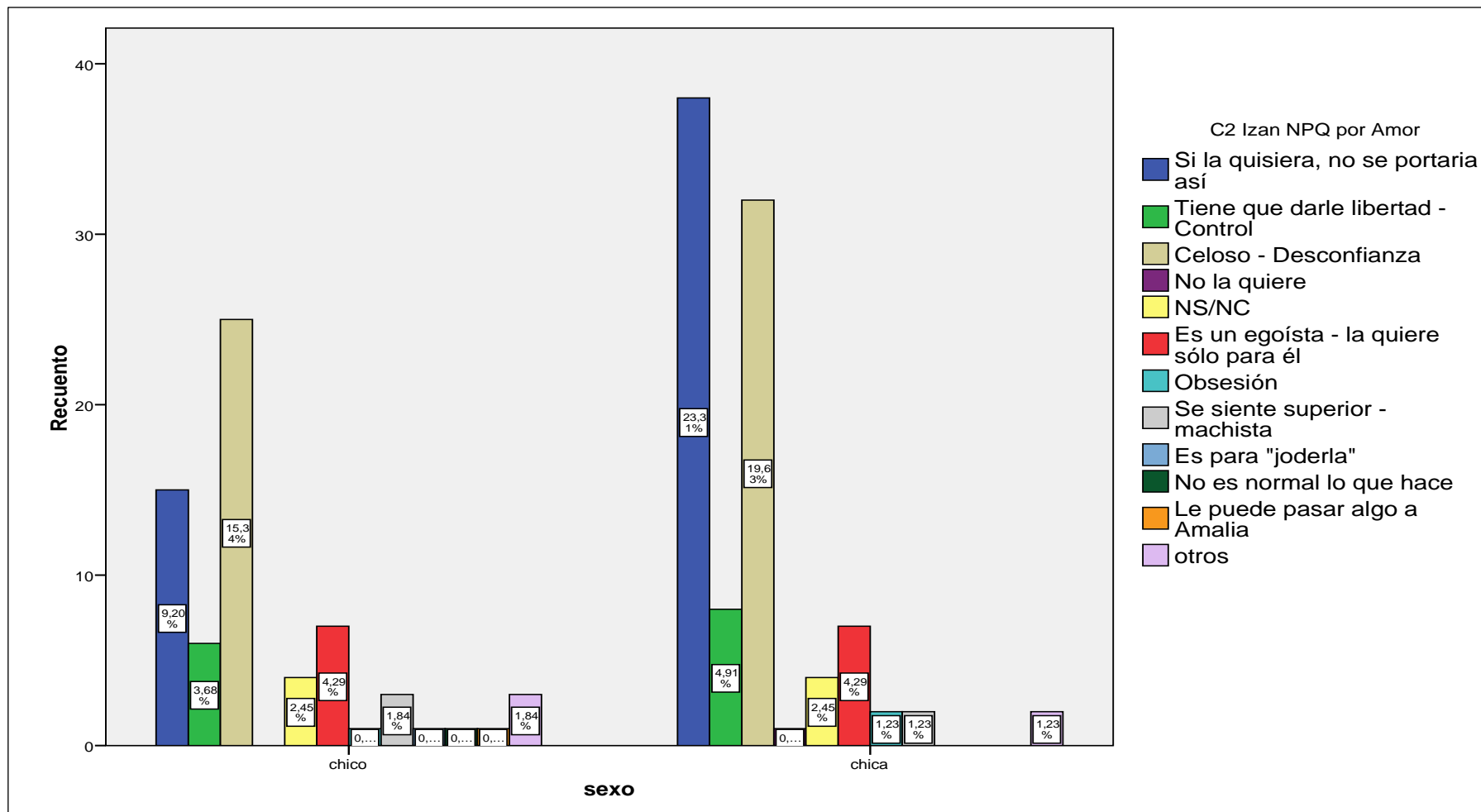
En las respuestas referidas a la creencia del comportamiento de Izan por amor no hay diferencias estadísticamente significativas por sexo ( $\chi^2=11,568$ , sign.= 0,009) y ni por centro ( $\chi^2=16,666$ , sign.= 0,163).



Las causas que asocian a la creencia del comportamiento de Izan “por amor” quedan recogidas en el siguiente gráfico:



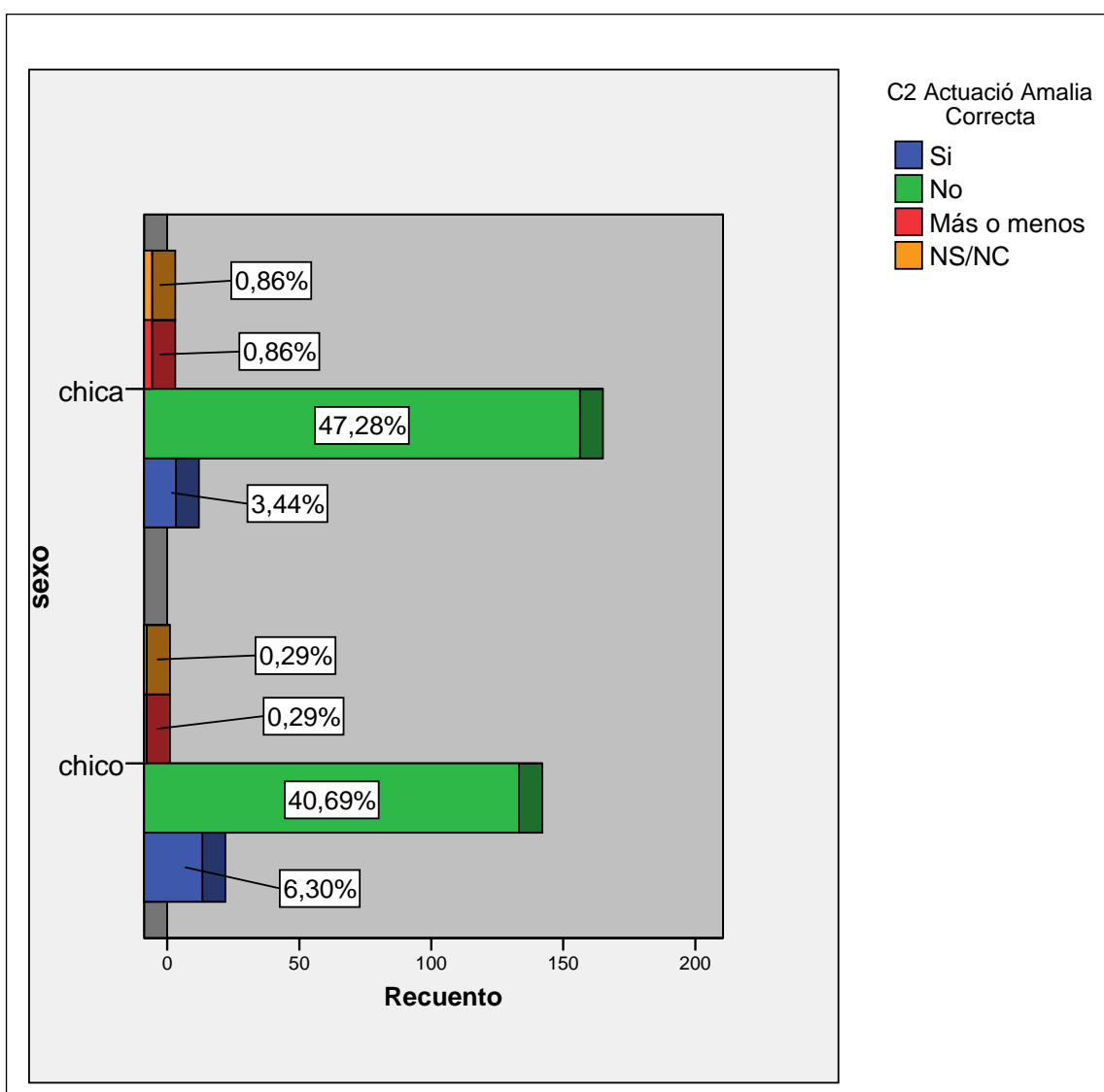
Los y las participantes que creen que Izan no se comporta así por “amor” facilitan los argumentos que recogemos en el siguiente gráfico:



➡ ¿Crees que Amalia esta actuando correctamente? ¿Por qué? (si crees que no actúa correctamente, indica cómo crees que debería actuar?)

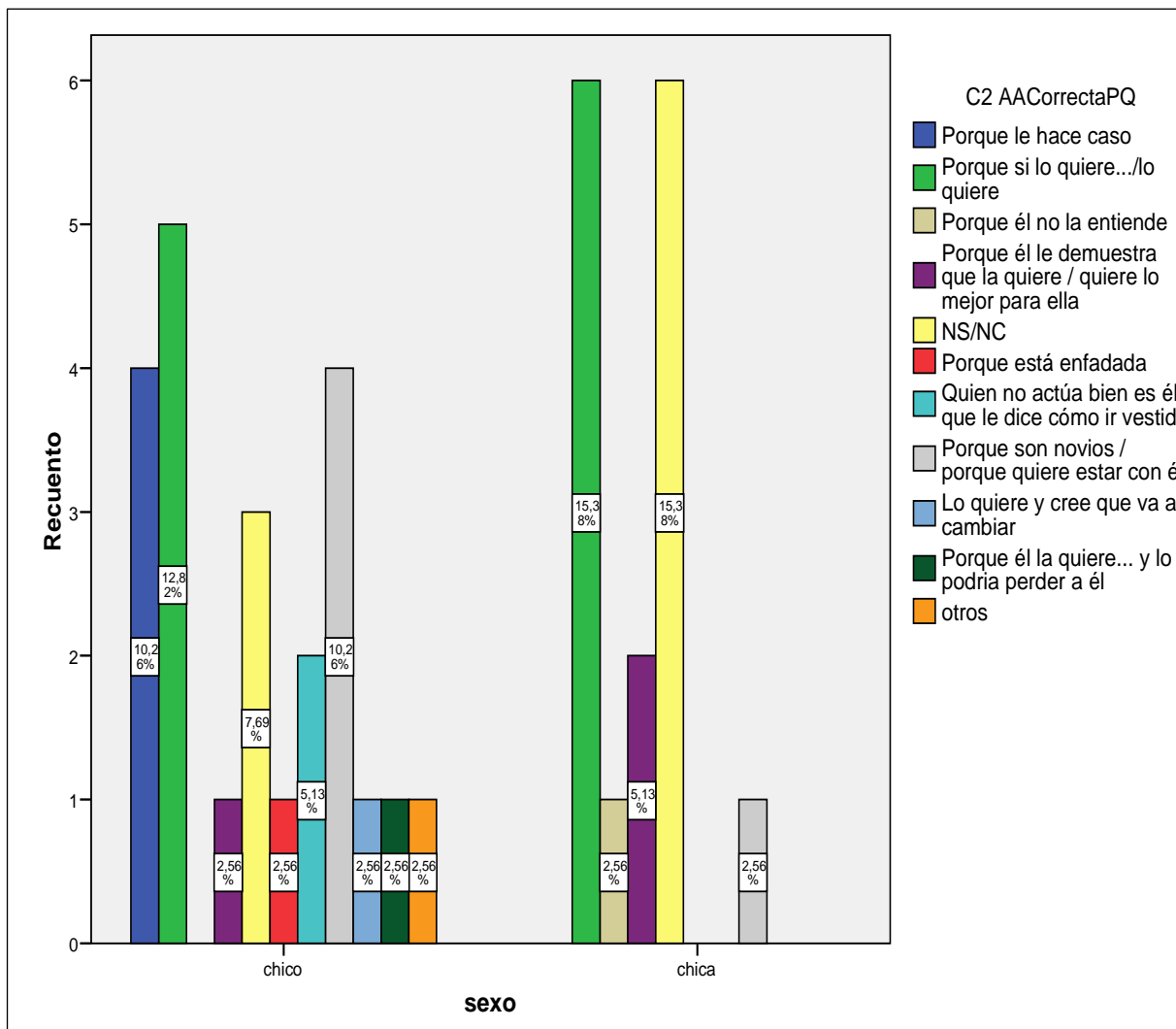
No hay diferencias estadísticamente significativas por sexo en la valoración de la actuación de Amalia ( $\chi^2= 8,471$  sign.= 0,076). La mayoría de chicos y chicas creen que Amalia no está actuando de manera correcta. Mostramos en los siguientes gráficos las justificaciones de las respuestas “si actúa correctamente” y “no actúa correctamente”. No todos o todas han dado recomendaciones de cómo debería de actuar.

Opinión sobre la actuación de Amalia



Los argumentos que facilitan los y las participantes en relación con el por qué consideran que Amalia actúa correctamente, son los siguientes:

¿Por qué actúa correctamente Amalia?

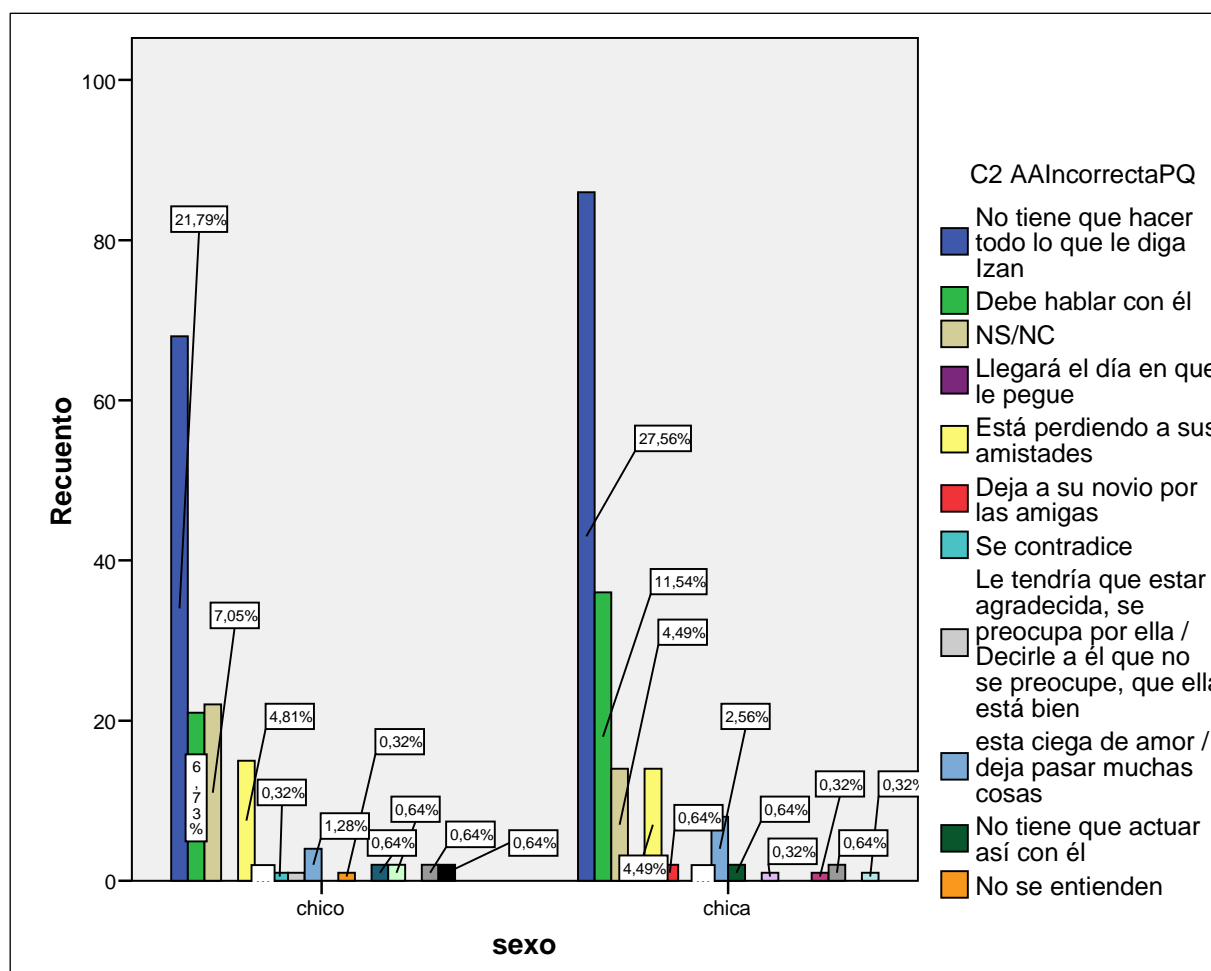


De los argumentos recogidos en el gráfico, destacan las justificaciones “porque lo quiere” o “si lo quiere...”, “porque son novios” y “porque le hace caso”. Encontramos un porcentaje elevado de personas que no justifican la respuesta de por qué actúa correctamente Amalia.

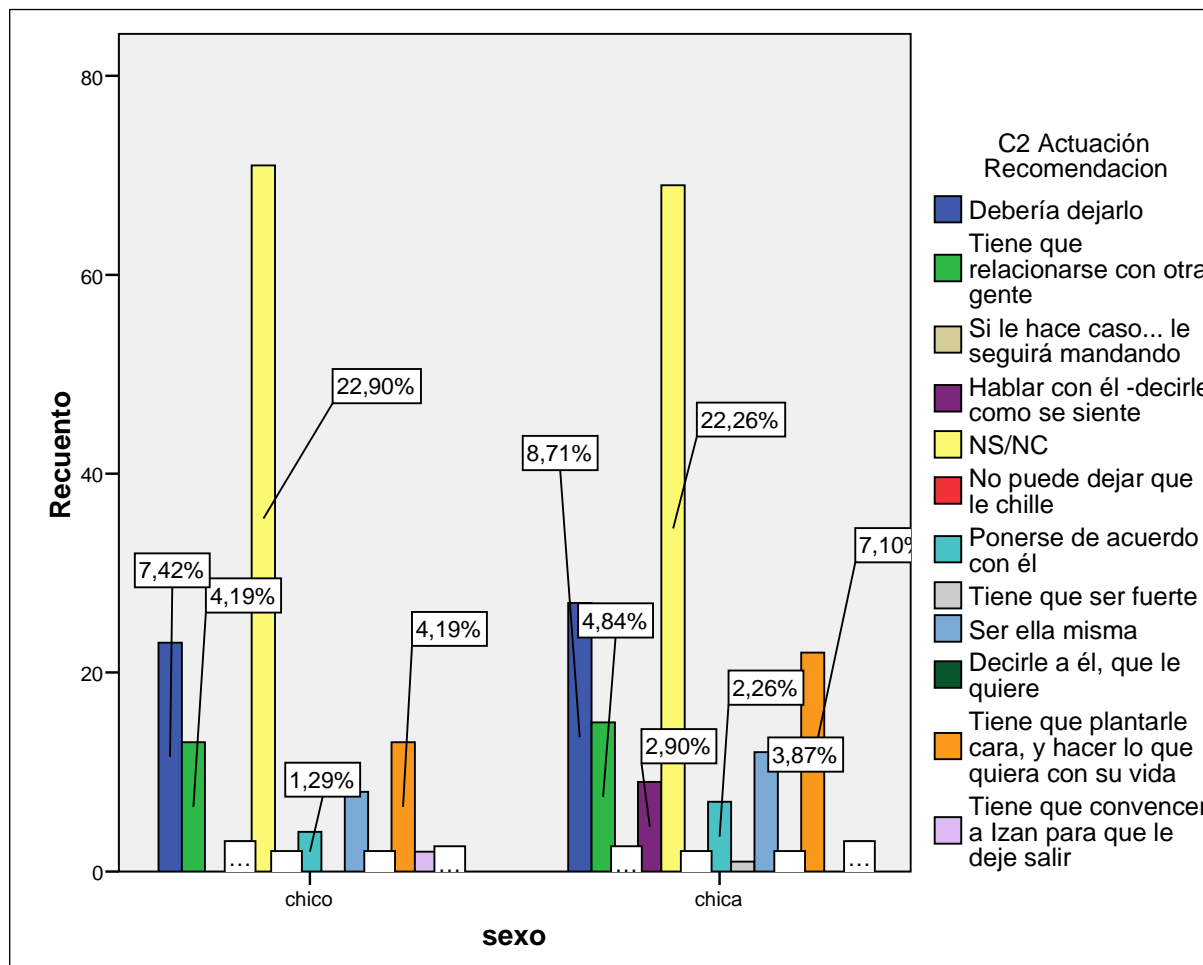
Entre los argumentos o justificaciones del por qué no actúa correctamente Amalia, destacamos por su frecuencia las siguientes aportaciones o argumentos: “no debe de hacer todo lo que él le diga” y “debería de hablar con él”. Cuando señalan “debería

hablar con él” algunas personas añaden recomendaciones como: “y si no lo solucionan dejarlo”, “si no cambia, dejarlo”, etc.

¿Por qué actúa de forma incorrecta Amalia?



En el siguiente gráfico recogemos algunas de las recomendaciones que han dado los chicos y chicas con relación a la situación que vive Amalia e Izan:



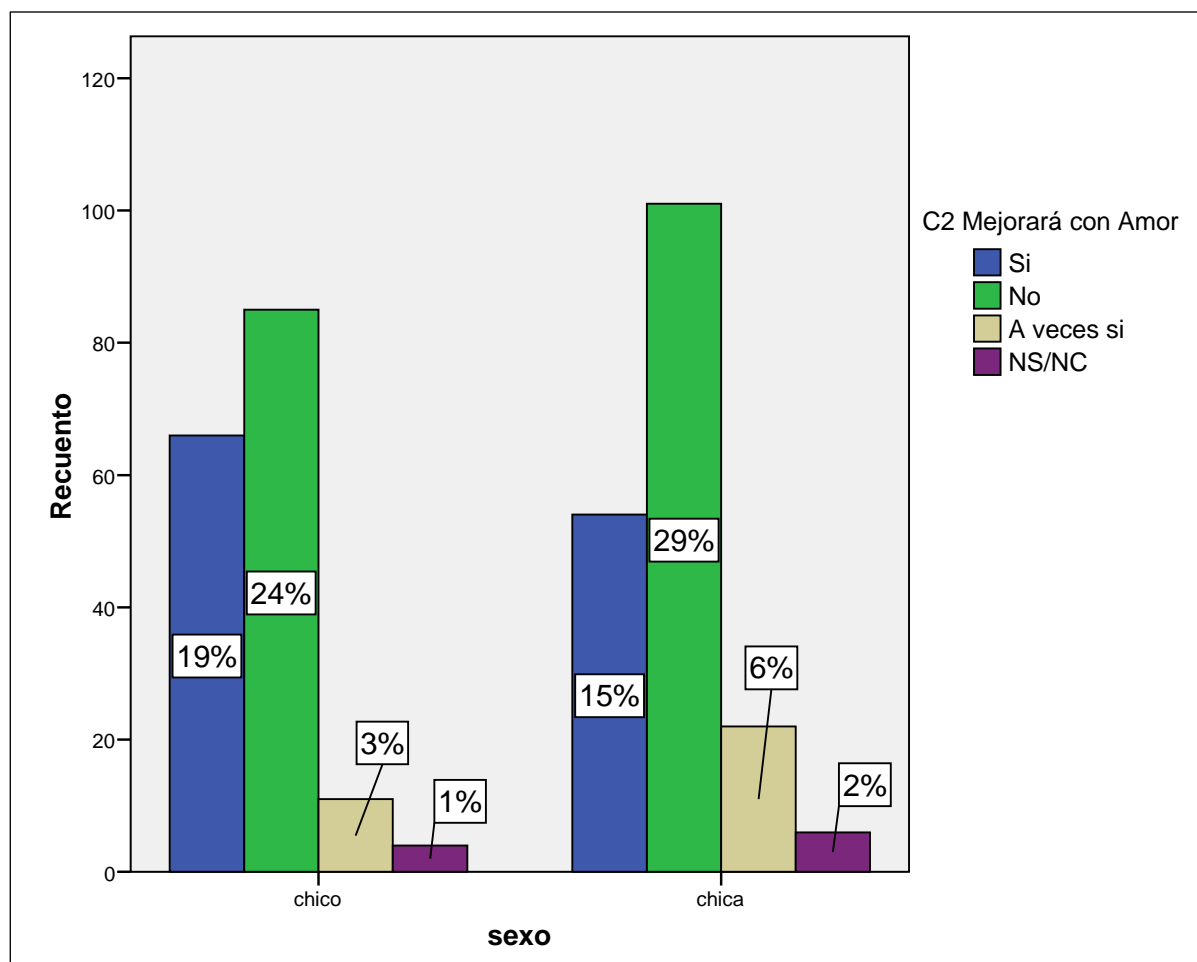
En las recomendaciones que facilitan los chicos y chicas no hay diferencias estadísticamente significativas por sexo ( $\chi^2=16,012$  sign.= 0,248). Destaca el porcentaje “NS/NC”, pero de aquellos que si dan recomendación, sus recomendaciones son mayoritariamente: “debería dejarlo”, “tiene que relacionarse con otra gente (no aislarse)”, “tiene que plantarle cara, y hacer lo que quiera con su vida”. Y por último, “ponerse de acuerdo con él”.

➡ ¿Crees que el amor “puede con todo” y que la relación cambiara y mejorará gracias al amor?

No hay diferencias estadísticamente significativas por sexo en la creencia “el amor lo puede todo” ( $\chi^2= 8,449$  sign.= 0,076).



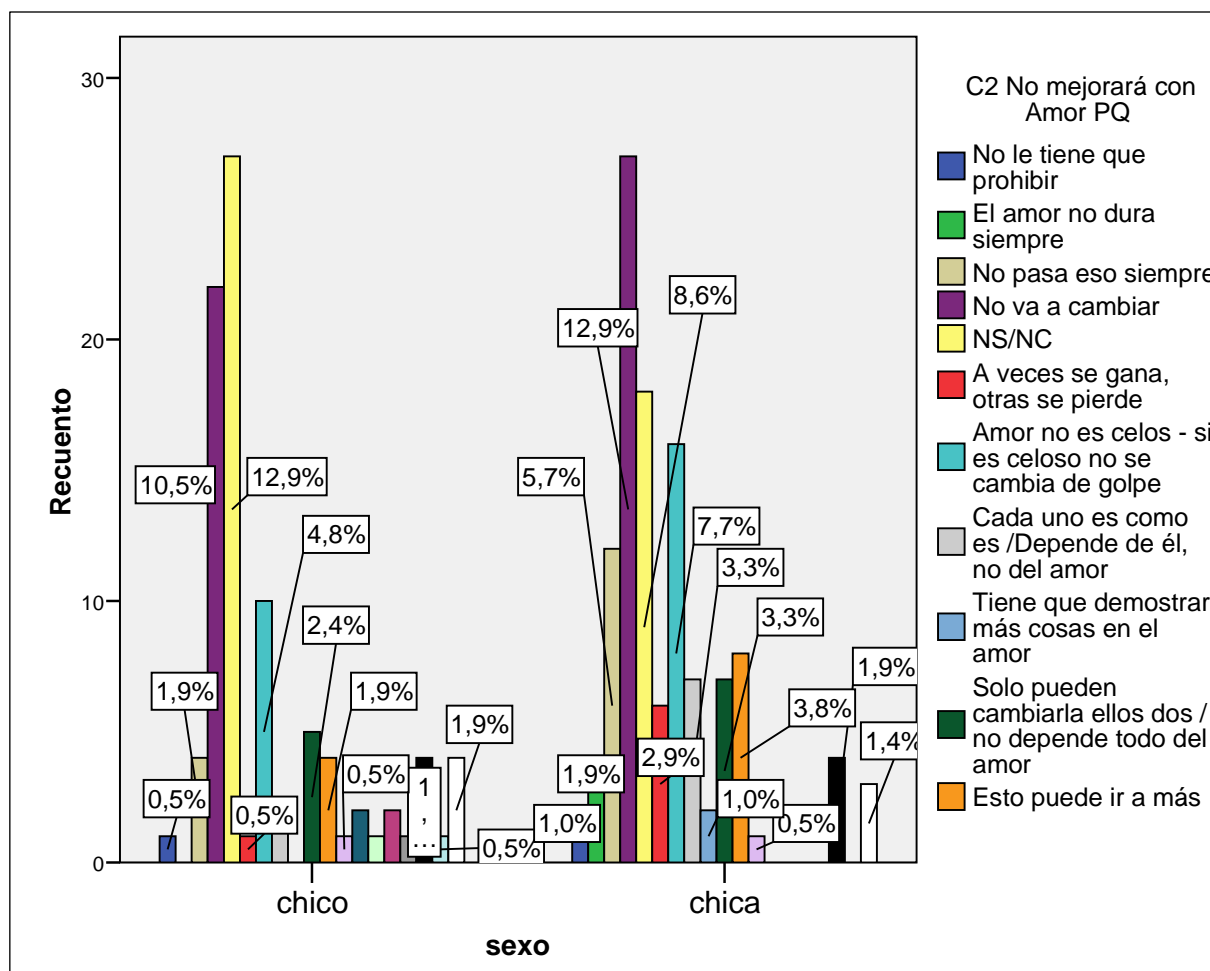
¿Mejorará la situación de Amalia e Izan con amor?



Los resultados señalan que, de forma generalizada, los chicos y chicas creen que el amor no “puede con todo” con relación a la situación de Amalia e Izan.

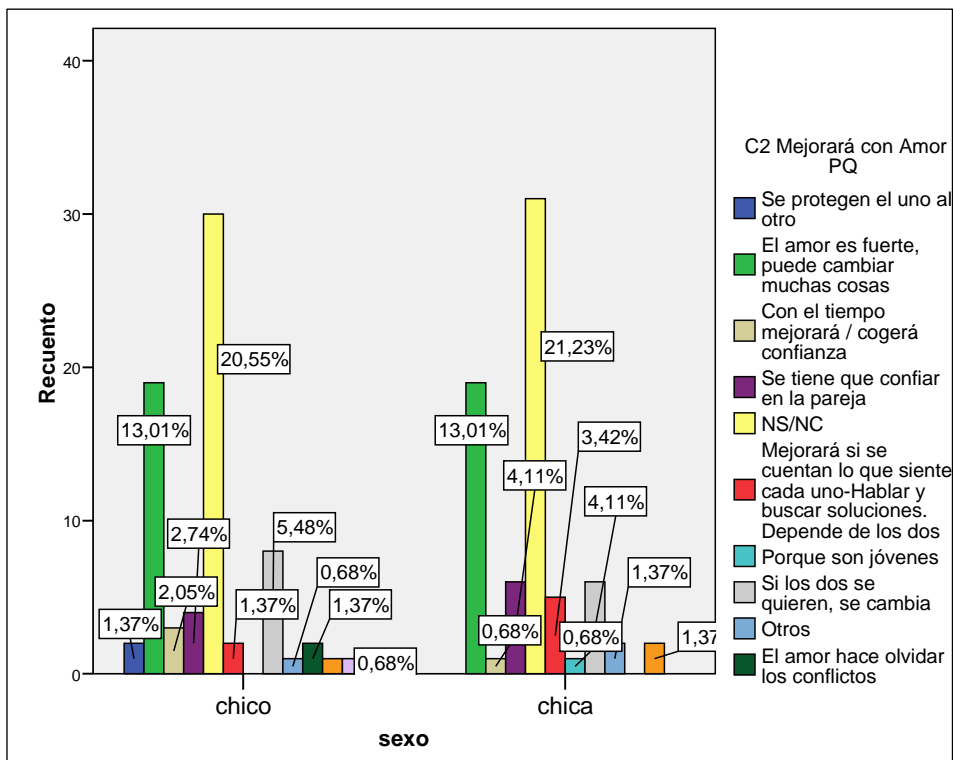
En el siguiente gráfico recogemos los argumentos del porqué creen que la situación no mejorará con “el amor”:

¿Por qué no mejorará la situación con amor?



De forma mayoritaria no se justifica la situación y algunos de los argumentos para rechazar que la situación mejorará con amor son: “no va a cambiar”, “amor no es celos”, “esto puede ir a más” y “tienen que cambiar ellos, no depende del amor”.

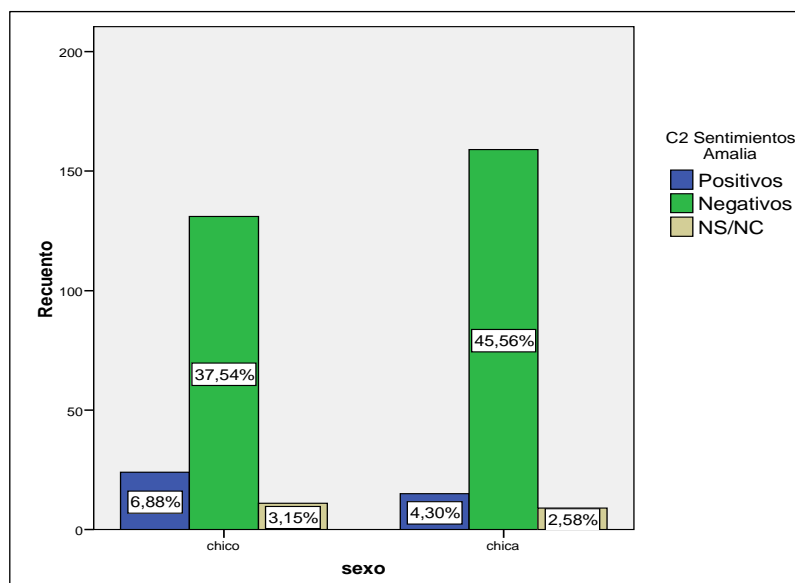
Aunque de forma más minoritaria encontramos algunos que consideran que el amor sí puede con todo y lo justifican con las aportaciones que recogemos en el siguiente gráfico:



Las argumentaciones en cuanto al “porqué mejorará con amor la situación” los más destacan son: “NS/NC”, “el amor es fuerte puede cambiar muchas cosas”, “si los dos se quieren, se cambia”, y “se tiene que confiar en la pareja”.

➡ ¿Cómo crees que se siente Amalia? ¿E Izan? Explica tu respuesta.

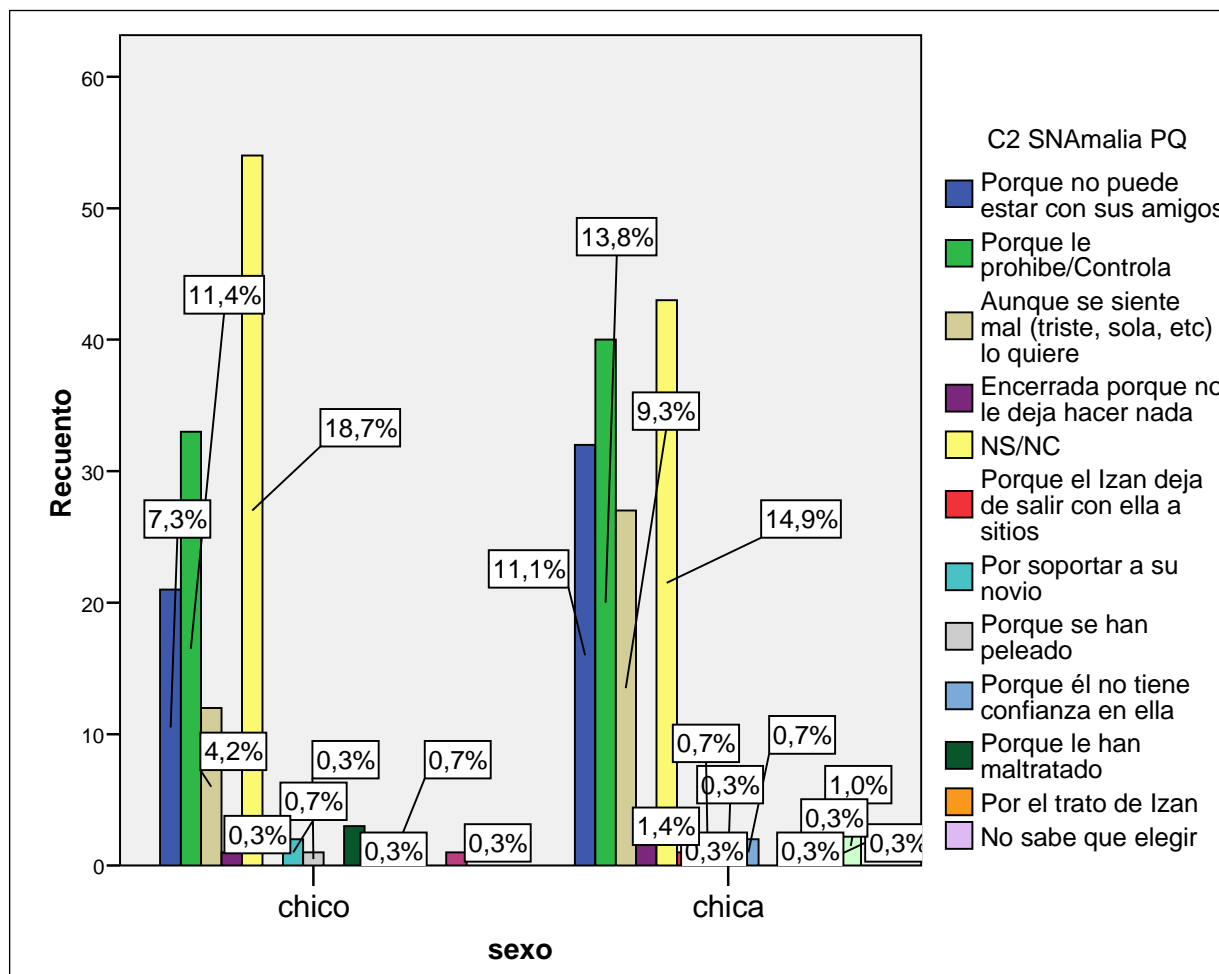
Sentimientos asociados a Amalia



No hay diferencias estadísticamente significativas entre chicos y chicas en la asociación de sentimientos, positivos o negativos, a Amalia ( $\chi^2=6,786$  sign.= 0,079). Mayoritariamente se le asocian sentimientos negativos. Los sentimientos negativos que se le asocian son: **Dolida (59,8%), sola (21,3%), triste (9,5%), aburrida (9,1%), dominada o sumisa (2,7%) y preocupada (0,7%)**. No hay diferencias estadísticamente significativas por sexo excepto en los sentimientos “sentirse mal” ( $\chi^2=17,438$  sign.= 0,001) y “sentirse controlada” ( $\chi^2= 10,869$  sign.= 0, 012). Las chicas han relacionado más veces que los chicos los sentimientos de Amalia con “sentirse controlada” y el sentimiento “sentirse mal” se comenta más veces por los chicos que por las chicas.

Los motivos que más destacan para asociar sentimientos negativos son: porque le prohíbe o controla y porque no puede estar con sus amigos.

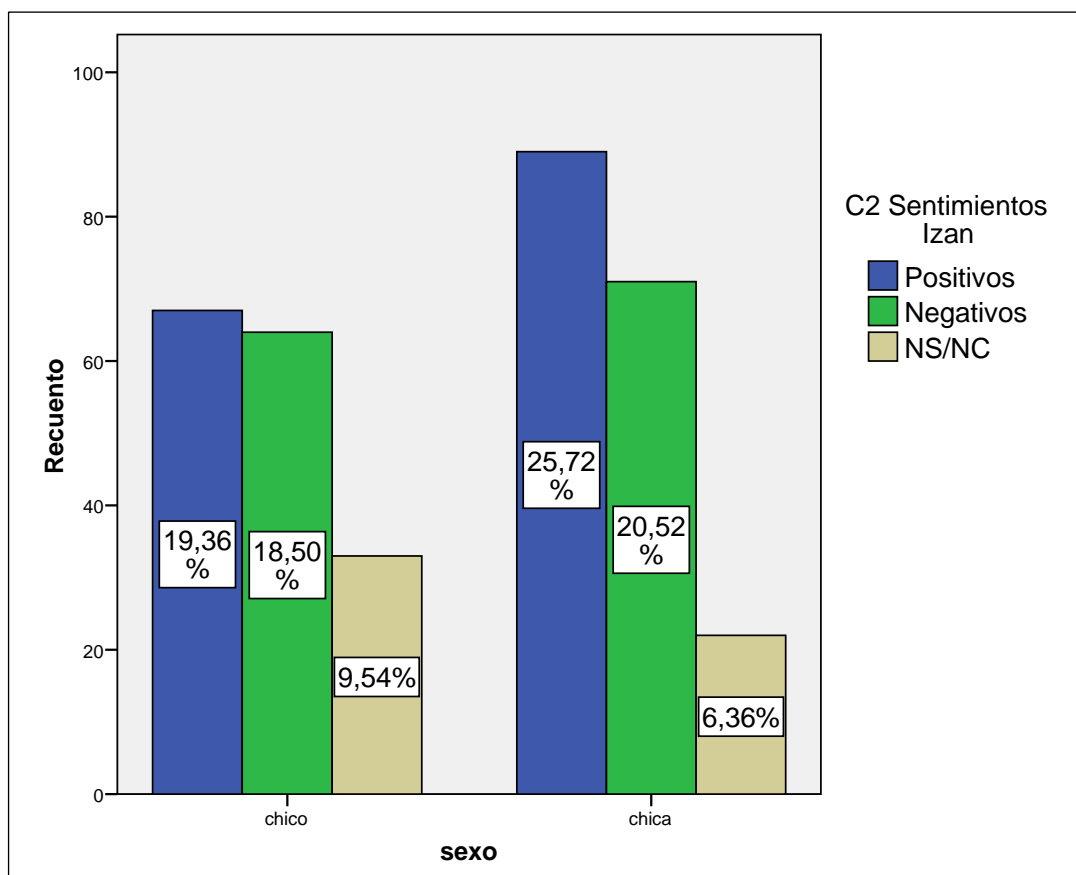
¿Por qué se siente “mal” Amalia?



Los sentimientos positivos asociados a la Amalia son: enamorada, normal o feliz. Sólo un 6,88% de chicos y un 4,30% de chicas asocian éstos sentimientos positivos a Amalia.

La frecuencia de sentimientos positivos asociados a Izan son seguido de cerca por frecuencia de cita o asociación de sentimientos negativos. Por ello presentaremos los gráficos de las justificaciones de los sentimientos positivos y negativos asociados a Izan. No hay diferencias estadísticamente significativas por sexo en la asociación de sentimientos a Izan ( $\chi^2=7,605$  sign.= 0,055). En el siguiente gráfico mostramos los porcentajes de personas que asocian a Izan sentimientos positivos o negativos:

Sentimientos asociados a Izan

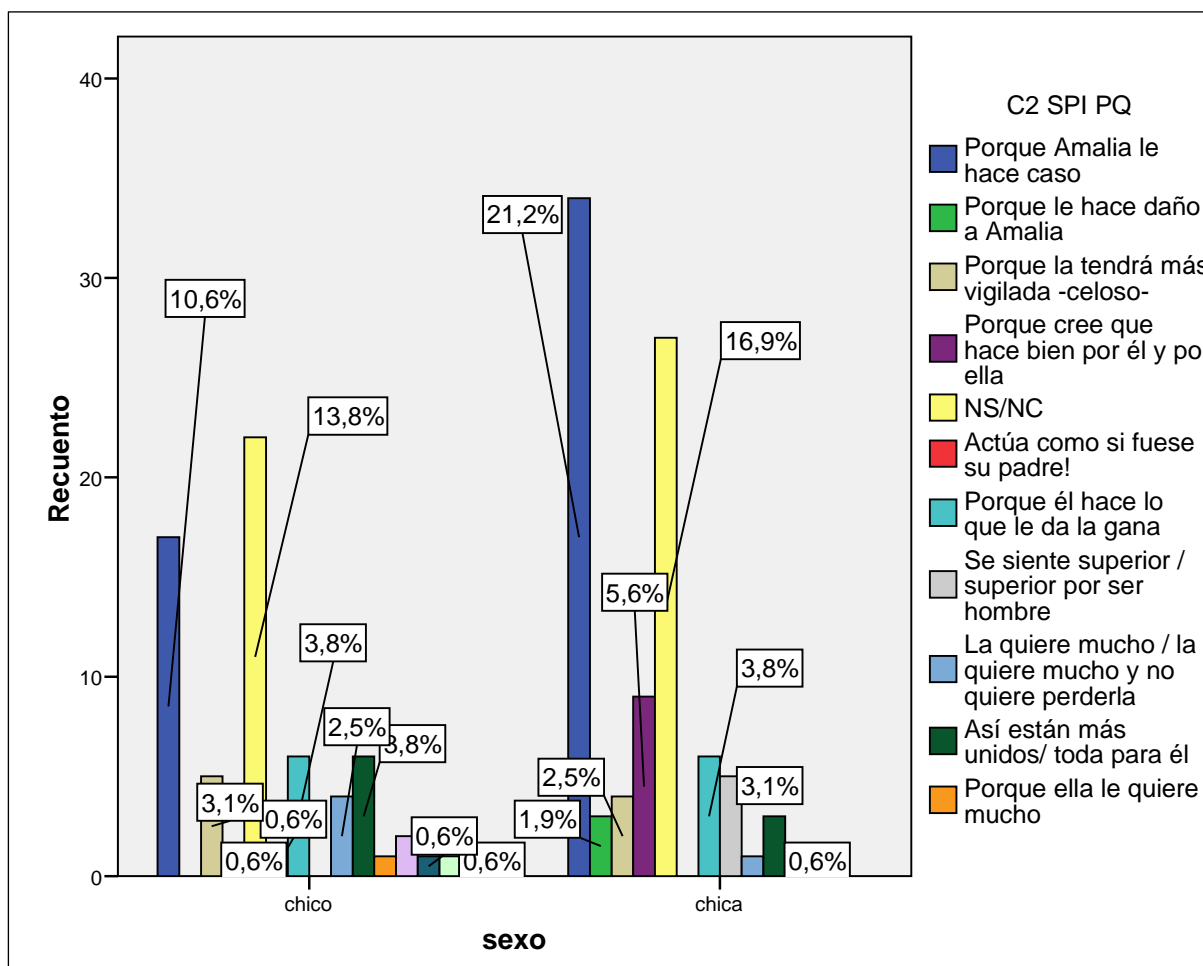


Los sentimientos positivos asociados a Izan son: sentirse bien (63,8%), superior (26,9%), contento (13,1%) y cuidador –lo hace por ella- (5,6%).

¿Por qué se siente así?

Encontramos diferencias significativas por género en la justificación de los sentimientos positivos de Izan. Hay el doble de chicas que de chicos que asocian que Izan se siente bien porque ella le hace caso. Los chicos también señalan este argumento pero en menor medida, distribuyéndose sus argumentos entre otros posibles (recogidos en el siguiente gráfico). También destaca la aportación en las chicas “Porque cree que hace bien por ella y por él”.

¿Por qué se siente bien Izan?



Los sentimientos negativos asociados a Izan son: celoso (67,9%), mal (25,2%), inseguro o confuso (9,2%), nervioso o enfadado (4,6%) y triste (2,3%). No hay diferencias estadísticamente significativas por sexo excepto en asociar el sentimiento “sentirse

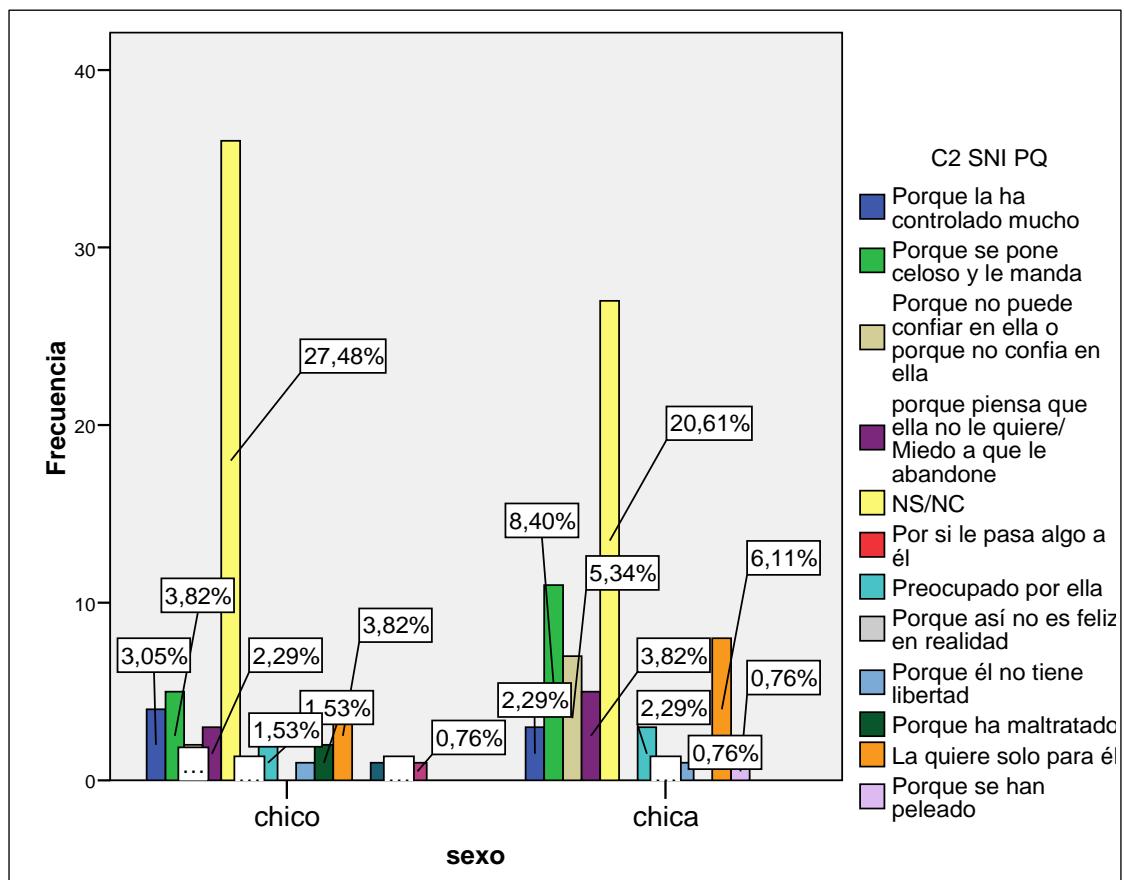
mal” ( $\chi^2=7,881$  sign.= 0,049): **Los chicos lo dicen en mayor proporción (17,6%) que las chicas (7,6%).**

¿Por qué asocian sentimientos negativos?

No encontramos diferencias estadísticamente significativas por sexo en las justificaciones de los sentimientos negativos asociados a Izan ( $\chi^2=16,225$  sign.= 0,367).

Los argumentos más destacados en la asociación de sentimientos negativos a Izan son: “porque se pone celos y le manda”, “porque la quiere solo para él”, “porque la ha controlado mucho”, “porque no confía o no puede confiar en ella”, “porque piensa que ella no le quiere o le va abandonar”, etc. En el siguiente gráfico, recogemos algunas de las justificaciones de porqué consideran que Izan se siente mal:

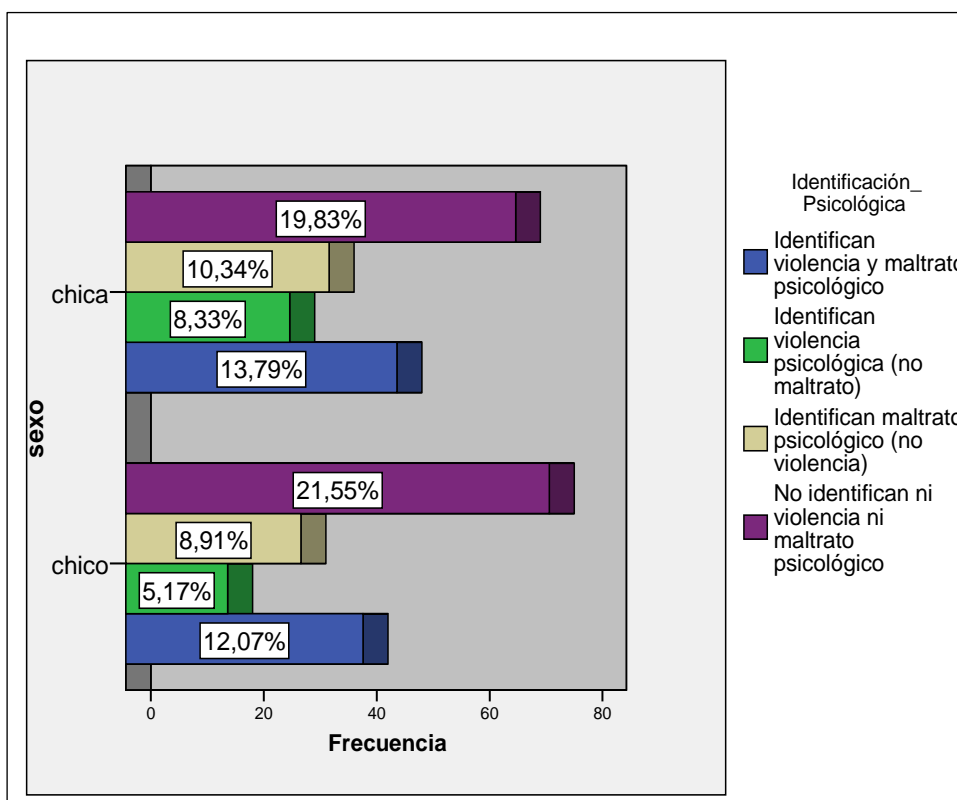
¿Por qué se siente mal (sentimientos negativos)?



- ¿Crees que la situación descrita es una situación de violencia? En caso afirmativo, indica de qué tipo de violencia. Justifica la respuesta, tanto si es afirmativa como si es negativa.
- ¿Crees que la historia descrita, es una situación de malos tratos? En caso afirmativo, indica de qué tipo de malos tratos se trata. Justifica la respuesta, tanto si es afirmativa como si es negativa.

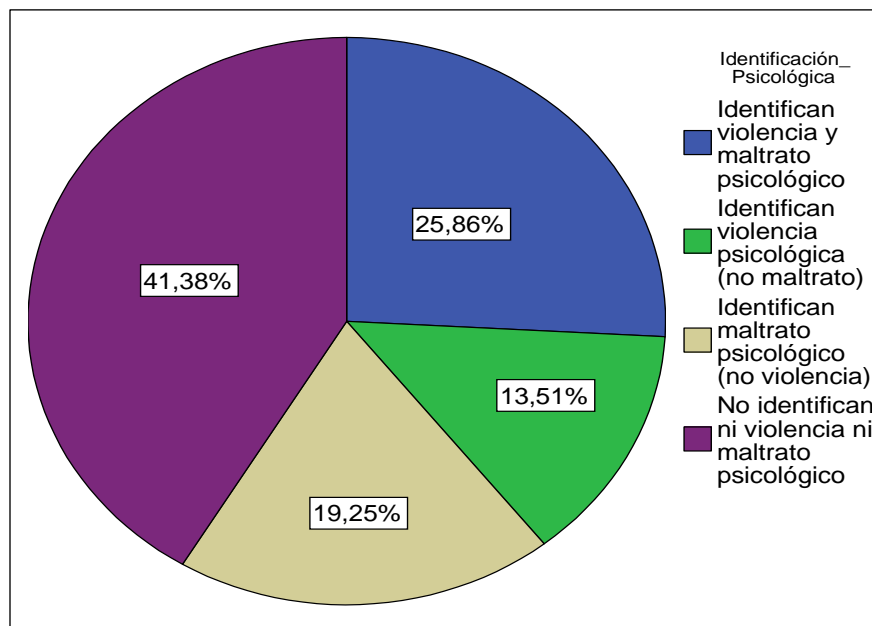
**No hay diferencias estadísticamente significativas, en la identificación de la violencia y malos tratos psicológicos, en cuanto al género ( $\chi^2=2,868$  sign.= 0,412) o al centro ( $\chi^2=10,837$  sign.= 0,543).**

Identificación situación de abuso y maltrato psicológico por género





Identificación situación de abuso y maltrato psicológico



El dato más destacable de la identificación de la violencia y malos tratos psicológicos es que encontramos, un 41,38% que no identifica la situación 2 como una situación de violencia psicológica ni malos tratos psicológicos. **¿POR QUÉ NO ES VIOLENCIA?** De los chicos y chicas que han respondido que no es violencia, su argumento va en la siguiente línea: es machismo, no violencia (1,5%); no es violencia porque no hay daño emocional (10,7%); no es violencia porque no pega (38,5%); no es violencia porque son jóvenes (5,9%) y otros (4,4%) **¿POR QUÉ NO ES MALTRATO?** Aquellos y aquellas que han contestado que no es maltrato, creen que no lo es porque: solo es celoso (la quiere y la protege, 16,2%); no hay un daño o no es un daño grave (20,5%); y no es maltrato porque no pega ni agrede (35,1%).

De los resultados se desprende que los y las chicas identifican más fácilmente la violencia o maltrato físico que el psicológico. Esta asociación que realizan los y las participantes entre violencia y malos tratos con agresiones físicas también se refleja en el porqué no es violencia ni malos tratos la situación psicológica que han analizado. Es decir, al identificar la violencia y malos tratos con lo físico y la gravedad del abuso, no se identifica lo psicológico con violencia ni malos tratos por no ser una agresión física o que no produzca un daño visible.

### 5.3. Resultados de los grupos focales

En los grupos focales han participado un total de 80 chicos y chicas. Como ya hemos señalado anteriormente, se han constituido grupos mixtos en cuanto a género (4 chicos y chicas por grupo) en primero y en segundo de la E.S.O (2 grupos por centro). Los grupos mixtos se han constituido siguiendo los criterios de equidad de género y diversidad cultural.

A continuación, presentaremos, a grandes rasgos, algunos de los resultados encontrados en el análisis cualitativo de los grupos de discusión. Agruparemos los resultados en: conocimiento, actitudes y percepción. También expondremos las propuestas y otros elementos que han surgido en los grupos de discusión. Las tres primeras dimensiones, nos permitirán justificar mitos, estereotipos, creencias, conocimientos, etc. respecto a la temática de estudio. Las dos últimas dimensiones, “propuestas” y “otros” son de tipo metodológico y nos permitirán conocer qué y cómo desean trabajar esta temática los y las adolescentes.

- **CONOCIMIENTO**

Para poder identificar las necesidades relativas al conocimiento del concepto de la “violencia de género” les pedimos que nos dijeran algún ejemplo de violencia de género. Los ejemplos que nos dan, hacen referencia a situaciones físicas y en etapas adultas. Sorprende que al inicio del grupo de discusión, cuando se les pide un ejemplo más cercano, ninguno de ellos y ellas reconoce, en un primer momento, conocer un caso cercano de violencia de género. **Todos ellos remiten más a casos que aparecen en televisión. Sin embargo, a medida que transcurre el grupo de discusión se enumeran casos más cercanos: una vecina, un familiar o incluso en parejas jóvenes (amigos/as).**

*“Maltrato del hombre a la mujer”* chico, Granollers, 1.E.S.O.

*“Claro, pegar a una mujer”* chico, Rubí, 1.E.S.O.

*“Diferenciar a las mujeres por país o sexo”* chico, Barcelona, 1.E.S.O.

*“Que la violan”* chica, Sabadell, 1.E.S.O.

*“Chantaje”* chico, Granollers, 2.E.S.O.

*“Agredir físicamente y sentimentalmente”* chico, Rubí, 2.E.S.O.

*“(ejemplo) si, los que matan a no se quien y se suicidan”* chico, Hospitalet del Llobregat, 2.E.S.O.

*“A una niña de nuestra edad, su novio le pegó”* chica, Hospitalet del Llobregat, 1.E.O

*“Yo conozco una pareja, que el chico es muy agresivo y una vez a la chica le quitó el móvil y se lo tiró al suelo. Tienen veinte años o así”* chica, Barcelona, 1.E.S.O.

*“Yo tengo una amiga que su novio la trata mal, la insulta y todo”* chica, Rubí, 2.E.S.O.

A la mayoría, el **término violencia de género les remite a lo físico**, aunque, algunos o algunas también enumeran las otras formas de violencia. Sin embargo, todos insisten en los ejemplos físicos:

*“A lo físico”,* todos, Sabadell 1.E.S.O.

*“A pegar”* todos, Granollers, 2.E.S.O.

*“En este cole ha pasado. Un chico que prohibía salir con sus amigas, le pegaba, le insultaba... una pareja en segundo, el Joni i la Sara... es que sus padres también se peleaban”* chica, Rubí, 1.E.S.O.

También destaca, **la justificación** que algunos chicos y chicas dan a las situaciones de violencia, **cargadas de mitos y estereotipos**.

*“En Marruecos maltratan a la mujer pero allí no pasa nada, si no te matan no pasa nada”* chica, Hospitalet del Llobregat, 1.E.S.O

*“Dos personas que están juntos, uno le pone los cuernos al otro y él a ella le ha pegado un galletón”* chico, Barcelona, 2.E.S.O.

En cuanto a los abusos sexuales, aparece en algún grupo la violación. No lo enumeran como ejemplo, excepto en un grupo, sino como una forma de violencia.

*“El violador de la vall d’Hebron era nuestro vecino, salió mi madre por la tele”*  
chico y chica, Barcelona, 1.E.S.O.

Una de las posibles formas de abuso que se pueden encontrar, en las primeras relaciones de pareja, puede ser la “insistencia o **coacción para el inicio de las primeras relaciones sexuales**”. En un grupo, se explica este término y se les pregunta si es un abuso que la otra persona insista en tener relaciones sexuales. Todos y todas lo **identifican como una forma de abuso**.

*“Sí”* todos, Barcelona, 2.E.S.O.

*“Psicológico”* chico, Barcelona, 2.E.S.O.

- **ACTITUDINAL (actitudes, creencias y valores)**

Dentro de esta dimensión, se han incluido creencias en torno a los roles de género, al amor romántico, al perdón en situaciones de violencia y a las creencias o mitos en torno a la violencia de género.

Respecto a los mitos sobre la violencia de género, aparecen algunos relacionados con “la locura o enfermedad mental” la cultura e inmigración, el aprendizaje en la familia, etc. **En cuanto a la enfermedad mental del agresor hay divergencias de opiniones** como se refleja en las siguientes citas:

*“Están locos”* todos, Hospitalet del Llobregat, 1.E.S.O.

*“Se le va la cabeza”* chico, Hospitalet del Llobregat, 2.E.S.O.

*“(¿Por qué se pega?) por celos y por alcohol”* chicos, Hospitalet del Llobregat, 2.E.S.O.

*“No están locos”* chica y chico, Barcelona, 1.E.S.O.

*“Pues hay gente que pasa que la mujer se divorcia, se lleva todo, la casa, los hijos, etc. y se le cruzan los cables”* chico, Granollers, 2. E.S.O.

No todos los chicos y chicas identifican la violencia psicológica como una forma de violencia. Un ejemplo es el siguiente:

¿Tratan así por posesión?

*“Si, mía o de nadie más”* chica, Rubí, 2 E.S.O.

Se puede justificar?

*“Si es un bofetón no”* chica, Rubí, 2 E.S.O.

*“Si la quisiera no le pegaría”* chico, Rubí, 2.E.S.O.

*“(no se denunciaría lo psicológico) Porque no se le da tanta importancia”* chico, Sabadell, 1 E.S.O.

*“No tiene tanta gravedad (lo psicológico)”* chica, Sabadell 1 E.S.O.

En el intercambio de opiniones entre chicos y chicas podemos detectar que **algunos si identifican los abusos psicológicos pero lo valoran como más leve y por tanto lo justifican.**

Se relaciona violencia o malos tratos con agresiones de tipo físico y como socialmente existe mayor sensibilización en torno a las agresiones físicas se condenan en mayor medida por los y las participantes. Pese a esta sensibilización, existen mitos en torno a las causas de la violencia que justifican el acto violento y que los y las participantes utilizan de forma reiterada en su discurso para explicar las causas por las cuales una persona agrede y a su vez, inconscientemente, acaban justificando la agresión. Algunos de estos mitos que utilizan en su discurso son: por “amor”, enfermedad mental, abuso de sustancias, etc. Algunos de estos mitos quedan reflejados en las siguientes citas:

*“No me extraña que la gente extranjera mate a su mujer. Por ejemplo, te casas con tu mujer en tu país, sacas el dinero tuyo, para traerla aquí y te traiciona”* chico, Hospitalet del Llobregat, 1.E.S.O.

*“También puede pasar porque lo ven en los padres”* chico y chica, Granollers, 1.E.S.O.

*“Por alcohol y drogas”* todos, Granollers, 2.E.S.O.

*“Porque son violentos”* chica, Sabadell, 2 E.S.O.

¿Justifica?

*“Si, porque cuando vas borracho o te has metido muchas drogas no controlas”* chicos y algunas chicas, Granollers, 2.E.S.O.

*“Una cosa es beber para ir contento y otra es emborracharse”* chica, Sabadell, 2 E.S.O.

*“Si (las chicas reciben más violencia) porque tienen menos protección”* chico, Barcelona, 1.E.S.O.

*“Pegar... se pega por algún motivo”* chico, Barcelona, 1.E.S.O.

*“La ley se preocupa solo por las chicas”* chico, Hospitalet del Llobregat, 2.E.S.O.

*“La ley no protege igual hombres que mujeres”* chicos, Hospitalet del Llobregat, 2.E.S.O.

*“La ley protege igual a hombres que mujeres”* chicas, Hospitalet del Llobregat, 2.E.S.O.

Con relación a la violencia ocasionada a raíz de una **infidelidad encontramos divergencias** de opiniones pero algunos chicos la justifican en mayor medida que las chicas:

*“Si te han puesto los cuernos... vale, entiendo que te duela, pero no por eso tienes que pegar a esa persona”* chica, Barcelona, 2.E.S.O.

*“Si (al tío)” chico, Barcelona, 2.E.S.O.*

*“Si y no... No porque no hay que pegar a nadie y menos a una tía... y sí (pegar al tío) porque en un momento puedes estar muy nerviosos y luego te arrepientes”* chico, Barcelona, 2.E.S.O.

*“No me extraña que la gente extranjera mate a su mujer. Por ejemplo, te casas con tu mujer en tu país, sacas el dinero tuyo, para traerla aquí y te traiciona”* chico, Hospitalet del Llobregat, 1.E.S.O.

A continuación, mostramos algunas citas que ilustran ciertas creencias relacionadas con el amor romántico:

¿El amor todo lo puede?

*“No”* todos, Hospitalet del Llobregat, 1 E.S.O.

*“No”* chicas, Sabadell, 2 E.S.O.

*“No”* la mayoría del grupo, Granollers, 2 E.S.O.

*“En algunas cosas creo que si. Si alguien me quiere y me dice que deje los estudios no los dejo, pero si me dice que deje a mis amigos... los dejo”* chico, Hospitalet del Llobregat, 1 E.S.O.

*“Si”* chicas, Granollers, 1.E.S.O.

*“Depende de si de verdad se quieren”* chica, Rubí, 1.E.S.O.

*“En el príncipe azul y esto.. si creo, pero por mucho que quieras a alguien si te pega no es normal”* chica, Barcelona, 1 E.S.O.

*“Una amistad es para siempre, el amor no”* chico, Hospitalet del Llobregat, 2.E.S.O.

*“No va a mejorar (malos tratos) con amor...”* chicos, Sabadell, 2 E.S.O.

Nuevamente hay una diversidad de opiniones en cuanto a si el amor puede o no puede con todo (incluida la violencia). Sin embargo, **aunque por un lado algunos y algunas**

**niegan que pueda con todo, si lo utilizan como justificación de por qué una persona continúa en una relación violenta.**

*“Yo creo que con violencia no se va a ningún sitio... pero depende porque si le pega, pero le quiere, se disculpa... si que a lo mejor se puede olvidar...”* chico, Rubí, 1.E.S.O.

*“Si le quieres te digo yo que no (que no lo abandona porque le haya pegado)”* chico, Rubí, 1.E.S.O.

*“Les quieren mucho (por eso perdonan una situación de violencia)”* chica, Hospitalet del Llobregat, 2 E.S.O.

*“Si hay violencia, se acaba el amor”* chica y chico, Rubí, 2 E.S.O.

*“Depende..”* chica, Barcelona, 2.E.S.O.

*“Tu puedes pegar y quererla, pero tienes que dar cuenta que no...”* chica, Barcelona, 2.E.S.O.

Relacionado con los roles de género, encontramos las siguientes creencias:

*“No hay ningún cuento que un chico esté en apuro y la chica le salva”* chica, Sabadell, 1 E.S.O.

***“En nuestra clase, cuando pasaste el test, hay muchos chicos que son machistas y lo decían cuando contestaban pero marcaban otra cosa”*** chica, Granollers, 2 E.S.O.

*“Si, porque sino todo el mundo le diría machista”* chico, Granollers, 2 E.S.O.

**Se asocia el trabajo que implica fuerza con trabajo de hombres.**

*“Las chicas son más débiles”* chicos y chicas, Hospitalet del Llobregat, 1 E.S.O.

*“También hay niños que les digo que las mujeres pueden ser paleta y dicen que no, porque tienen menos fuerza... el “M” y “A” (chicos) no creen que las mujeres puedan trabajar”* chica, Hospitalet del Llobregat, 1 E.S.O.



*“Yo no quiero a una chica marimacho con músculos ni nada”* chico, Hospitalet del Llobregat 1 E.S.O.

*“Yo tampoco”* chico, Hospitalet del Llobregat 1 E.S.O.

Los chicos y chicas asocian el **término marimacho al uso de la fuerza y de juegos y vestimenta asociada tradicionalmente a los chicos.**

*“Porque les gusta jugar con los niños y coches, no con las berbés”* chica, Rubí, 1 E.S.O.

*“Porque hay padres que dicen... tu no llores, eso es de niñas”* chico, Rubí, 1 E.S.O.

*“Te enseñan a ser machista”* chico, Rubí, 1.E.S.O.

La creencia de “la **chica como sexo débil**” los chicos la asocian a la protección en la ley de violencia de género. Las chicas, creen que la ley contra la violencia de género les protege de forma equitativa.

*“La ley sólo se preocupa por las chicas”* chico, Hospitalet del Llobregat, 2 E.S.O.

*“Porque las mujeres son débiles y las defienden”* chico, Hospitalet del Llobregat, 2 E.S.O.

*“Si (les protege igual la ley)”* todas, Hospitalet del Llobregat, 2 E.S.O.

Otras aportaciones relacionadas con el **sexo fuerte y sexo débil como causa de la violencia de género:**

*“Los chicos se creen superiores (chico) y por eso el hombre les pega... No hay comparación que un hombre pegue a una mujer”* chico, Granollers, 2 E.S.O.

*“Se piensan (ellas) que son inferiores a ellos (a sus maltratadores)”* chica, Granollers, 2 E.S.O.

*“Los hombres tienen más fuerza y las mujeres son más sensibles a la hora que le insulten y todo eso”* chica, Rubí, 2.E.S.O.

*“Un tío le dice ponte minifalda, ponte... y una tía no le dice a un tío ponte tanga, ponte”* chico, Barcelona, 2 E.S.O.

Cuando les preguntamos si creen que **hay chicos machistas a su edad** (creencias distorsionadas del rol de la mujer) la mayoría señalan que si.

*“Yo creo que si, no tanto como antes, pero si”* chica, Barcelona, 2 E.S.O.

*“Si hay machistas pero también hay feministas”* chico, Barcelona, 2 E.S.O.

En varios grupos de discusión, encontramos que **algunos chicos utilizan un contraataque a algunas aportaciones recurriendo a los “nuevos” post-machismos**. Por ejemplo, ante la ley de violencia de género se recurre a “su desigualdad”, ante la violencia mayoritaria a mujeres se busca el tópico “también hay mujeres que maltratan”, ante si hay machistas se recurre a “también hay feministas”. Estas nuevas creencias post-machistas, desde la literatura se señalan como una nueva forma de mantenimiento, en la sociedad actual, de las desigualdades asociadas al rol de género tradicional.

Por último, en cuanto a las creencias, les hemos preguntado sobre por qué creen que algunas chicas que son maltratadas continúan con su pareja. Las respuestas que han facilitado se pueden agrupar en varias categorías: por amor, porque les piden perdón y les creen, por miedo, por los hijos y por la situación económica.

*“Porque les quieren mucho”* chica, Hospitalet del Llobregat, 2 E.S.O.

*“Porque le quiere”* chica, Barcelona, 2 E.S.O.

*“Porque han pasado tiempo juntos”* chica, Sabadell, 1 E.S.O.

*“Por el dinero, porque no tienen dónde vivir”* chica, Hospitalet del Llobregat 1 E.S.O.

*“Y por dinero, porque si deja al marido y no trabaja no puede mantenerse”* chico, Granollers 1 E.S.O.

*“Por los hijos de por medio, por no separarlos”* chica, Hospitalet del Llobregat, 2 E.S.O.

*“Porque se piensan que si denuncia él se va a revolver contra ella o va a por ella”* chica, Sabadell, 2 E.S.O.

*“Porque tienen miedo”* chico, Granollers, 1 E.S.O.

*“Porque no van a encontrar otra cosa”* chico, Sabadell, 2 E.S.O.

*“Pero la persona no se da cuenta, porque he tenido a alguien cercano que le ha pasado, y él le hacía cosas y no lo ven... me decía, tu lo ves de fuera pero él me quiere o algo así (...)”* chica, Granollers, 2 E.S.O.

- **PERCEPCIÓN**

En esta dimensión se recogen las aportaciones relativas a dos categorías: la percepción del riesgo de sufrir violencia de género en la etapa adolescente, y la percepción que tienen respecto a sus iguales con relación al grado de conocimiento sobre el concepto de la violencia.

En relación con la percepción que tienen del riesgo a sufrir violencia de género chicos y chicas coinciden en que **las chicas, por el hecho de ser chicas reciben más violencia que los chicos:**

*“Reciben más violencia de las tres”* todos, Granollers, 1 E.S.O.

*“Si, porque se creen más superiores que las mujeres”* chica, Rubí, 2 E.S.O.

*“Hay menos casos de mujeres a hombres”* chica, Granollers, 2 E.S.O.

*“Si porque hay muchos celos”* chico, Hospitalet del Llobregat, 1 E.S.O.

*“Si (reciben más violencia las chicas)”* todos, Granollers, 1 E.S.O.

En el grupo de Hospitalet del Llobregat (2 E.S.O.), las chicas creen que reciben más violencia que los chicos. Los chicos no están de acuerdo con esa opinión, creen que son jóvenes para recibir violencia.

**¿Por que?**

*“Por la manera en que esta montada la sociedad”* chicos y chicas, Granollers, 1 E.S.O.

*“Tenemos otra manera de pensar, los hombres piensan pues le voy a pegar. Nosotras no pensamos pues le voy a pegar, porque...”* chica, Rubí, 2. E.S.O

**¿Creéis que se puede dar una situación de violencia de género en chicos de vuestra edad?**

*“Si”* todos, Sabadell, 1 E.S.O.

*“Los chicos de aquí son muy violentos y eso.. puede pasar eso”* chica, Barcelona, 1 E.S.O.

*“También hay chicos que te dicen que si no tienes sexo conmigo te dejo”* chico, Rubí, 1 E.S.O.

*“Si”* todos, Sabadell, 1 E.S.O.

*“Si”* (chicos y chicas), Granollers, 1 E.S.O.

*“Si”* (chicos), Rubí, 1 E.S.O.

*“Si”* todos, Rubí, 2 E.S.O.

*“Si”* todos, Granollers, 2 E.S.O.

*“Si”* todos, Hospitalet del Llobregat, 2 E.S.O.

*“En tercero y cuarto”* chico, Barcelona, 2 E.S.O.

*“No”* todos, Sabadell, 2 E.S.O.

Como podemos comprobar en las citas anteriores, todos, excepto un grupo de 2 E.S.O. de Sabadell, perciben que las chicas en una relación de pareja a su edad pueden sufrir violencia de género. Destacamos una aportación que hace referencia a la coerción

sexual. El tema sexual, lo han citado en algunos grupos con relación a las violaciones (pero no como un abuso cercano o de riesgo para su edad).

**¿Percibiría una chica de vuestra edad la situación de violencia en la pareja?**

*“Psicológico no... maltrato si”* chica, Rubí, 1 E.S.O.”

*“No (no se percibe si no pegan)”* todos, Granollers, 2 E.S.O.

**¿Denunciarían?**

*“No”* todos, Sabadell, 1 E.S.O.

*“Se lo diría a los padres”* chica, Sabadell, 1 E.S.O.

*“Avisaría a sus amigos íntimos”* chicos, Sabadell 1 E.S.O.

*“Sólo con lo físico”* chica, Rubí, 1 E.S.O.

Por último, en cuanto a la percepción, les preguntamos sobre el conocimiento de sus iguales respecto a la violencia de género:

**¿Crees que los chicos y chicas de tu edad tienen claro qué es violencia de género?**

*“No”* todos, Barcelona, 1 E.S.O.

*“No”* todos, Hospitalet del Llobregat, 2 E.S.O.

*“No”* todos, Granollers, 2 E.S.O.

*“No”* todos, Rubí, 2 E.S.O.

*“Si no les explicas que es la violencia de género.. no lo saben”* chica, Hospitalet del Llobregat, 1 E.S.O.

*“No lo saben”* chicas y algunos chicos, Granollers, 1 E.S.O.

*“Algunos si”* chica, Sabadell, 1 E.S.O.

*“Yo lo sabía, pero no lo sabía bien... bien...”* chico, Hospitalet del Llobregat, 1 E.S.O.

*“A ver... yo si hoy no me lo hubieras explicado no lo entendería”* chico, Sabadell, 2 E.S.O.

### ¿Qué entienden tus compañeros o compañeras por violencia de género?

*“Se quedan en lo físico”* chico, Granollers, 1 E.S.O.

*“Físico”* todos, Rubí, 1 E.S.O

*“Más físico”* chica, Sabadell, 2 E.S.O.

*“A todos se nos ocurre lo de lo físico... entendemos una parte”* chico, Sabadell, 1 E.S.O.

*“Golpes y ya está”* chico, Hospitalet del Llobregat, 2 E.S.O.

*“Que un tío pega a una tía”* chica, Granollers, 2 E.S.O

*“Que el hombre mata a la mujer”* chico, Rubí, 2 E.S.O.

En general, tanto chicas como chicos, **en todos los grupos, coinciden en que no se conoce la temática entre sus iguales, y que lo que se conoce, hace referencia a lo físico.**

### • PROPUESTAS

Dado que chicos y chicas han expresado que tienen desconocimiento en torno a la violencia de género y que consideran que los y las chicas de su edad tienen este mismo déficit de conocimiento se les propone que expliquen cómo les gustaría que trabajáramos el contenido de ésta materia: actividades, recursos, edad para iniciar la prevención, estrategias, etc...

### ¿Cuándo?

*“Empezar antes de que pase”* chica, Hospitalet del Llobregat 1 E.S.O.

*“Quinto primaria”* chica, Rubí, 1 E.S.O.

*“De nuestra edad para arriba”* chico, Rubí, 1 E.S.O.

*“En primero (E.S.O.)”* todos, Granollers, 2 E.S.O.

*“Primero de la E.S.O. porque hay chicos y chicas que salen con otros”* chica, Rubí, 2 E.S.O.

*“En quinto de Primaria que empiezas a tener noviecita”* chico, Barcelona, 2 E.S.O.

*“En la E.S.O”* chica, Barcelona, 2 E.S.O.

**Estrategia/ Recursos. Cómo podemos trabajar la temática.** Papel y lápiz, ordenador, representación (rol playing), etc.

Los y las participantes **apuestan por el uso del ordenador, actividades que impliquen movimiento y descartan las estrategias tradicionales** (actividades de papel y lápiz o uso exclusivo de los discursos orales). En las siguientes citas recogemos las propuestas que realizan agrupadas por tipología de actividades:

#### Actividades con movimiento

*“Rol playing”* todos, Sabadell, 1 E.S.O.

*“Si eso... rol playing, para sexto iría bien y más adelante con ordenador”* chica, Rubí, 2 E.S.O.

*“Pasar una encuesta a los vecinos... eso a la gente le gusta, y analizarlo aquí en clase”* chicos, Granollers 1 E.S.O.

*“Actividades de moverse”* chicos y chicas, Granollers, 1 E.S.O.

*“Ir a otros coles a debatir”* chicas, Barcelona, 2 E.S.O.

*“Ver las ideas de otra gente”* chicos, Barcelona, 2 E.S.O.

*“De todo un poco”* todos, Hospitalet del Llobregat 1 E.S.O.

*“Folletos”* chico, Hospitalet del Llobregat, 2 E.S.O.

*“Bueno, se podría hacer un cuestionario a los padres sobre qué les parece trabajar el tema y que saben...”* chica, Granollers 1 E.S.O.

*“Que por ejemplo, en los anuncios cuando sale un maltrato pongan el teléfono igual que el de la policía... o cualquier diario sale...”* chica, Rubí, 1 E.S.O.

#### Visionado de Vídeos

*“Ver un testimonio de alguien joven”* todos, Sabadell, 1 E.S.O.

*“Enseñando algún caso”* chica, Granollers, 2 E.S.O.

*“Poner una película, tipo Cobardes”* chicos y chicas, Barcelona, 2 E.S.O.

#### Uso del ordenador

*“Ordenador, somos del siglo XXI”* chicos, Hospitalet del Llobregat, 2 E.S.O.

*“Webs reales y hechas por conocimiento (webs hechas por ellos)”* chico, Barcelona, 2 E.S.O.

*“Estaría bien (en PC)!!”* todos, Granollers, 1 E.S.O.

#### Discurso oral

*“Si es todo el rato hablando, la gente se cansa”* chica, Granollers 1 E.S.O.

#### Actividades de papel y lápiz

*“Copiar no, oral”* chica, Rubí, 1 E.S.O.

*“No éso es muy aburrido”* todos, Rubí, 2 E.S.O.

*“No”* todos, Sabadell, 2 E.S.O.

Una vez los y las participantes han propuesto las actividades que les gustaría realizar se les invita a pensar el cómo temporalizar sus propuestas:



“A lo largo del curso” todos, Barcelona, 1 E.S.O.

“Si es un día.. pues te enteras ese día y al día siguiente...” chica, Sabadell, 2 E.S.O.

“Es que si lo haces cada día pues al final queda...” chico, Sabadell, 2 E.S.O.

- **OTROS ASPECTOS**

Todos y todas coinciden en manifestar interés por trabajar la temática en su centro de secundaria, ya que valoran que así, podrían identificar una situación de violencia de género en un futuro.

**¿Se debería sensibilizar sobre la violencia de género en vuestra edad? ¿Os interesa?**

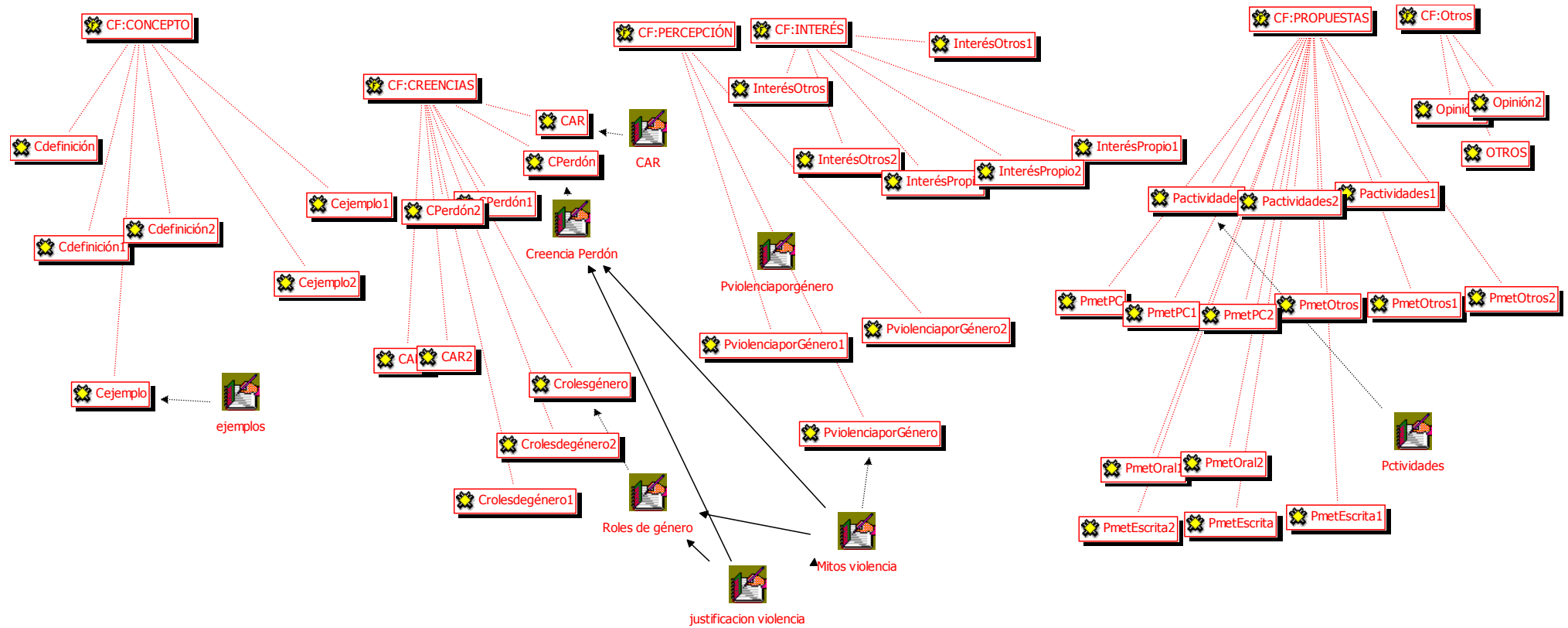
“El saber no ocupa... mejor si sabes... sabrías como reaccionar” chico, Hospitalet del Llobregat, 1 E.S.O.

“Se debería de sensibilizar” todos los centros, 1 E.S.O.

“Si se debería de sensibilizar” todos los centros, 2 E.S.O.

Es interesante destacar que todos y todas creen necesario que se sensibilice sobre el tema a los chicos y chicas de su instituto. En algunos grupos de discusión, se comenta el interés que pueden tener sus compañeros y compañeras en la temática y se dan algunas discrepancias de opiniones: algunas personas valoran que el tema es interesante y otros, creen que no interesa el tema a sus iguales porque éstos tiene la percepción de que son muy jóvenes para sufrir violencia de género, aunque insisten en la necesidad de trabajar la temática para prevenir la violencia de género en la pareja.

Por último, para finalizar el análisis de los grupos focales y poder visualizar la globalidad del análisis, adjuntamos una tabla resumen de las veces que se han nombrado cada una de las categorías de análisis, así como la definición de las mismas. Cabe destacar, que las categorías que más veces se han nombrado por los chicos y chicas han sido las correspondientes a la dimensión de actitudes y creencias.



DIMENSIÓN	Categoría (código)	Definición del código	Fi Ambos	Fi chico	Fi Chica	total
CONCEPTO	Cejemplo	Ejemplos o casos que conocen de violencia de género	18	54	44	116
	Cdefinición	Definición que los chicos/as participantes dan de la violencia de género	23	112	101	236
<b>Fi total Concepto</b>			<b>352</b>			
PERCEPCIÓN	PviolenciaporGénero	La percepción que tienen los participantes con relación al grado de conocimiento sobre el concepto de la violencia de género entre sus iguales.	27	38	32	97
	Priesgo	Percepción del riesgo de sufrir violencia de género en la edad adolescentes (en iguales)	47	107	101	255
<b>Fi total Percepción</b>			<b>352</b>			
CREENCIAS	CAR	Creencias en torno al amor romántico: el amor “puede con todo”, existe la media naranja, etc.	11	47	69	127
	CPerdón	Creencia en torno a las causas que llevan a una chica o una mujer a perdonar a su agresor en una situación de malos tratos.	4	32	43	79
	Mitos violencia	Mitos en torno a la violencia de género: qué causa la violencia de género, qué justificaciones puede existir, etc.	31	128	120	279
	Croles de género	Creencias respecto al papel social de la mujer y del hombre: profesiones, qué puede o no puede hacer una mujer, etc.	9	65	22	93
	Opinión	Opinión respecto a algún aspecto de la violencia de género, relacionado con la justificación de un acto de violencia.	4	16	16	36
<b>Fi total Creencias</b>			<b>617</b>			
PROPUESTAS* *	Pactividades	Propuestas de actividades y temáticas educativas para contribuir a prevenir (trabajar) la violencia de género desde el ámbito formal.	22	22	40	84
	PmetPC	Propuestas de metodologías audiovisuales para trabajar la violencia de género en el ámbito formal (videojuegos, vídeos, etc).	12	31	27	70
	PmetOral	Propuestas de metodologías auditivas-oral dónde el conocimiento se transmita por esta vía	0	7	10	17
	PmetEscrita	Propuestas de metodologías tradicionales, como la de “papel y lápiz” para trabajar la temática	7	7	4	18
	PmetOtros	Propuestas mixtas de metodologías, y los pros y contras de usar una metodología u otra.	17	15	20	52
<b>Fi total Propuestas</b>			<b>241</b>			
INTERÉS*	InterésPropio	Interés que tienen respecto a trabajar el tema en su IES	12	4	12	28
	InterésOtros	Percepción del interés o disposición de sus compañeros/as para trabajar éste tema en su IES	1	3	3	7
<b>Fi total Interés</b>			<b>35</b>			
OTROS	OTROS	Otros aspectos comentados en los grupos de discusión que no por su disparidad no se recogen en las dimensiones anteriores.	39	0	0	39

\* \* La dimensión “propuesta”, igual que la dimensión “interés” tienen objetivos metodológicos. Nos permitirá garantizar una parte del funcionamiento del programa si partimos de las propuestas de los y las jóvenes. Diseñar un programa dónde ellos también han opinado sobre el “cómo”. Tiene finalidad metodológica, no diagnóstica.

\*La dimensión “interés”, nos facilita datos a nivel metodológico identificar el interés de los y las jóvenes en la posibilidad de trabajar o participar en un programa o actividad sobre violencia de género. Tiene finalidad metodológica, no diagnóstica.

## 6. SÍNTESIS DE LOS RESULTADOS

Para finalizar el informe, recogemos los datos más significativos, desde los tres instrumentos de recogida de datos, según las tres dimensiones que han guiado nuestro estudio diagnóstico, y que, guiarán nuestra propuesta educativa: dimensión cognitiva (conocimiento e identificación de la violencia y malos tratos de género), dimensión actitudinal (creencias, valores y percepción en torno a la violencia de género) y la dimensión comportamental (habilidades sociales, toma de conciencia, rechazo hacia la violencia de género y regulación emocional). La dimensión comportamental, va muy ligada a las creencias que tiene la persona, por ello, algunos resultados pueden enmarcarse entre ambas dimensiones.

### DIMENSIÓN COGNITIVA:

- No hay diferencias estadísticamente significativas por sexo ni centro en la identificación de la violencia de género y maltrato físico y psicológico.
- Detectamos que el 58% de la muestra identifica la situación 1 como una situación de violencia y malos tratos físicos y que un 15,84% no identifica la situación 1 como situación de violencia ni de malos tratos. Se asocia “pegar” con violencia, motivo por el cual justifican que la situación 1 no es violencia, porque no se pega y no es una situación grave. No es maltrato, según los y las participantes, porque no hay golpes bruscos, graves ni frecuentes. Hay una 10% que cree que no hay maltrato porque son jóvenes (no percepción de riesgo).
- El dato más destacable de la identificación de la violencia y malos tratos psicológicos es que encontramos un 41,38% que no identifica la situación 2

como una situación de violencia psicológica ni malos tratos psicológicos. Justifican que no es violencia porque no se pega o no hay un daño grave. Se valora que no es maltrato, porque creen los celos de Izan son por amor a Amalia.

- Deducimos por los resultados que, se identifica más fácilmente lo físico que lo psicológico por la asociación “violencia o maltrato” con daño físico.
- Para definir los conceptos, utilizan las referencias que les llegan desde televisión.
- Todos y todas empiezan por un aparente desconocimiento de ejemplos cercanos de violencia de género, sin embargo, a medida que avanza el grupo de discusión, aparecen casos cercanos.
- A la mayoría, el término violencia les remite a lo físico, y sus ejemplos van sobre todo en ésta línea.

#### **DIMENSIÓN ACTITUDINAL:**

- Los chicos creen en mayor porcentaje en el cumplimiento de la promesa de la pareja que las chicas (caso 1). Entre todas las justificaciones, destacamos la del cumplimiento “por amor” por su directa relación con las creencias en torno al amor romántico.
- No hay diferencias estadísticamente significativas por sexo en la asociación de los sentimientos positivos o negativos de los protagonistas de los casos, excepto en el caso 2. Se asocia, mayoritariamente sentimientos negativos a las chicas protagonistas y en el caso de los chicos protagonista, se asocia sentimientos negativos a Pere (agresor físico) y positivos a Izan (agresor psicológico). En la situación 2, las chicas han relacionado en mayor frecuencia que los chicos los sentimientos de Amalia con “sentirse controlada” y el sentimiento “sentirse mal” lo han señalado más veces los chicos que las chicas. Parece por los resultados, que las chicas tienen mayor sensibilidad con el tema de la privación de libertad que los chicos, concretando más el sentimiento “sentirse mal” en “sentirse controlada”.

- Encontramos diferencias significativas por género en la justificación del por qué creen que Izan (situación 2) se siente bien. Hay el doble de chicas que de chicos que asocian este sentimiento al hecho de que Amalia le hace caso y por tanto él se siente bien por eso.
- Los chicos asocian más que las chicas el comportamiento de Izan (situación 2 – psicológica-), un comportamiento celoso, al amor que Izan siente por Amalia. Pese a que los chicos puntúan más en esta creencia del amor romántico, no hay diferencias estadísticamente significativas por sexo.
- Tanto chicas como chicos, creen que “el amor no puede con todo” y que por tanto, la situación psicológica que se presenta en el caso 2, no mejorará simplemente con la existencia de amor. Encontramos un 19% de chicos y un 16% de chicas que creen que la situación si mejorará con amor (35% chicos y chicas), es decir, la creencia del amor romántico que maquilla la violencia como una barrera a superar en las relaciones. Aunque no es la mayoría, un 35% es un porcentaje que, valoramos, debe de ser tenido en cuenta en relación a las creencias y los mitos del amor romántico. Estas creencias justifican la violencia en la pareja como trabas a superar y que ayudan a fortalecer la relación.
- Aunque una mayoría cree que la situación no mejorará con el amor, en los grupos de discusión se utiliza muy a menudo el argumento “por amor” para justificar por qué las víctimas no perciben la situación de violencia o, si la perciben, perdonan a sus agresores.
- En los grupos de discusión detectamos que muchas de sus justificaciones a situaciones de desigualdad o al perdón de las víctimas a sus agresores, está cargada de mitos y estereotipos. Sobre todo, encontramos de forma reiterada ideas distorsionadas cargadas de mitos y estereotipo con relación a las causas de la violencia de género, asociándola, a la locura, uso de drogas o alcohol.
- Respecto a los abusos psicológicos, al valorarlos o percibirlos como más leves, encuentran justificación a éstos amparándose en mitos en torno a esta forma de abuso. Además, creen que chicos y chicas de su edad, esta forma de abuso no la denunciarían.

- En cuanto a los roles de género, encontramos, sobre todo en chicos, que todavía existen mitos en torno al rol tradicional de la mujer; se asocian determinados trabajos con las mujeres y se habla del sexo débil y sexo fuerte.
- Algunos chicos, en el debate de los roles de género, utilizan recursos o mitos de la nueva corriente “post-machista” para justificar su posicionamiento en cuanto al rol de género y a la violencia de género en general.
- Las chicas expresan que todavía hay muchos chicos machistas, y los chicos, están de acuerdo con la aportación que dan las chicas en el grupo de discusión.
- Todos y todas tienen la percepción de que las chicas, por el hecho de ser chicas reciben más violencia que los chicos.

**DIMENSIÓN COMPORAMENTAL:**

- Una vez realizada las pruebas estadísticas de contraste, podemos afirmar que hay diferencias estadísticamente significativas en los resultados de la escala según el centro. El centro que tiene la puntuación más baja (más tolerante hacia la violencia de género) en la escala total es el centro de Hospitalet del Llobregat del Llobregat seguido por el de Rubí. El centro de Sabadell es el centro con mayor puntuación en la escala, seguido por Barcelona y Granollers.
- Existen diferencias estadísticamente significativas entre chicos y chicas. Podemos señalar que las chicas obtienen mayor puntuación que los chicos en la escala. Parece ser que las chicas están más sensibilizadas con la temática.
- Tanto en chicas como chicos destaca la valoración del caso 1 (físico) como “mala o complicada” de la relación y la sugerencia de “dejar la relación”. Los chicos, asocian más que las chicas la relación como mala, y sin embargo, las chicas recomiendan más que los chicos dejar la relación. Las diferencias estadísticas por género podrían ir en la línea de la toma de conciencia de las chicas del riesgo a que la situación pueda agravarse.

A nivel metodológico, los chicos y chicas proponen trabajar la temática de forma continuada. Empezar, aproximadamente en primer ciclo de la E.S.O., aunque algunos incluso señalan Primaria.

La metodología más propuesta por todos va en la línea del cambio: no hacer actividades de papel y lápiz, sino, apostar por el uso de las nuevas tecnologías (Web's, PC, vídeos, etc.) y proponer actividades que impliquen movimiento. Rechazan de manera significativa el abuso de los discursos como estrategia de transmisión de la información, ya que, valoran que no les da tiempo a asimilar toda la información. Optan por otros recursos de aprendizaje de tipo constructivo (hacer debates, hacer trabajos, construir una web de la temática y gestionar el contenido, investigar el tema, etc.).

Todos y todas muestran interés en trabajar la temática, y valoran, como necesario trabajarlo ya que pueden encontrarse en una situación de éste tipo (tienen percepción de riesgo, en especial, las chicas).



## 7. REFERENCIAS BIBLIOGRÁFICAS

- González, R., y Santana, J. D. (2001). *Violencia en parejas jóvenes: Análisis y prevención*. Madrid: Pirámide.
- Makepeace, J. M. (1981). Courthship violence among college students. *Family Relations, 30*, 97-102.
- Peterson, P., y Thomas, C. D. (1992). Prevalence and correlates of dating violence in a canadian university sample. *Canadian Journal o Behavioral Science, 24*, 490-501.
- Straus, M. A., y Savage, S. A. (2005). Neglectful behaior by parents in the life history of university students in 17 countries and its relation to violence against dating partners. *Child Maltreatment, 10*(2), 1-12.
- Vézina, J., y Hébert, M. (2007). Risk factors for victimization in romantic relationships of young women: A review of empirical studies and implications for prevention. *Trauma, Violence & Abuse, 8*(1), 33-66.