

## **Capítol 6**

# **EI SISTEMA URBÀ DE SABADELL**

Aquest capítol es dedica a la descripció i anàlisi de l'àrea d'estudi d'aquesta recerca. És en el sistema urbà de Sabadell on s'estudia el paper de l'organització funcional del territori en el procés d'afavorir mecanismes d'exclusió social del mercat laboral. Per tant, és d'aquest territori, de les diferents àrees d'aquest sistema urbà d'on s'estudiaran, en la propera part, els individus que pertanyen als col·lectius d'exclusió. Per tant, el territori, i més en concret una forma d'organització espacial concreta, com a variable activa en la generació de desigualtats d'oportunitats d'accés al mercat laboral per aquells individus que no tenen accés al vehicle privat de manera autònoma. Per això, en aquestes properes pàgines s'exposen les característiques principals del sistema urbà de Sabadell per tal de poder comprendre posterior el discurs dels individus analitzats.

Amb aquesta finalitat s'ha organitzat el capítol en cinc blocs. En el primer d'ells es defineixen els criteris i es fixen i delimiten els límits de l'àrea d'estudi d'aquesta recerca. Es tracta de delimitar un espai urbà que conformi una unitat funcional globalment més enllà del estrictes límits administratius. Amb aquesta finalitat, es fa un recull dels diferents treballs que en aquests darrers vint anys ha estudiat el territori entorn de Sabadell i han descrit els seus sistemes urbans més enllà dels seus límits municipals.

En el segon bloc s'analitzen les característiques morfològiques i socioeconòmiques de l'àrea urbana de Sabadell. En ell s'estudia el territori tot emfatitzant en l'organització funcionalista que la ciutat "real" sabadellenca pren en les darreres quatre dècades, aproximadament. Per això, es volen ressaltar les diferents especialitzacions de cada part del sistema urbà de Sabadell i relacionar-ho en les variables morfològiques i socioeconòmiques de cada una de les seves parts.

A continuació, en el tercer bloc es descriu l'àrea d'estudi a partir de l'oferta dels mitjans de transport d'ús col·lectiu. La descripció dels diferents operadors que

serveixen el sistema urbà de Sabadell ens mostra un territori desigualment servit de manera que les persones sense un accés autònom al cotxe privat no podran participar plenament del seu mercat laboral.

En el quart bloc, s'estableix una tipologia d'àrees a partir de la territorialització de l'oferta dels transports d'ús col·lectiu en el territori. L'establiment d'aquesta tipologia permet diferenciar les àrees urbanes segons el major o menor grau de cobertura d'aquests transports i aquestes esdevindran la variable territorial en l'anàlisi dels individus sense accés autònom al vehicle privat<sup>1</sup>.

Finalment, en el cinquè i darrer bloc s'exposa una síntesi de tot el capítol amb la voluntat de recapitular en tot l'exposat i resumida i sintètica.

### **6.1. La delimitació del sistema urbà de Sabadell**

A l'hora d'enfrontar-se a l'elecció i, sobretot, delimitació d'una àrea urbana d'estudi cal tenir presents les noves característiques i límits que creen noves realitats urbanes més enllà de les limitacions tradicionals i administratives<sup>2</sup>. Es tracta, en definitiva de veure quin és l'abast de la "ciutat real", de la ciutat definida a partir dels fluxos de relacions entre les diferents parts sense que això signifiqui, però, una continuïtat construïda.

Així, a partir d'aquesta realitat urbana més àmplia, calia establir uns límits entorn de Sabadell que reflectissin la unitat social i funcional de residència, de treball i de consum (CASTAÑER, 1994) amb les localitats veïnes. Perquè és en aquest marc supramunicipal on es desenvolupa la vida quotidiana de les persones, on es resolen moltes de les seves necessitats del dia a dia, entre elles el treball. Així mateix, en aquestes àrees més àmplies que l'estrictament municipal apareixen

---

<sup>1</sup> En el capítol de metodologia s'explica detalladament la selecció dels perfils de persones a entrevistar i les variables emprades. Vegeu el capítol 5.

<sup>2</sup> Aquestes noves formes d'organització i característiques urbanes que prenen les ciutats de finals del segle XX es desenvolupa en la primera part d'aquesta recerca. Vegeu el capítol 2.

les diferents unitats funcionals que permeten el funcionament d'aquesta ciutat real. Sabadell dins del seu terme municipal estricte, no alberga la totalitat d'espais i àrees funcionals; de fet, la ciutat sobreïx del seu terme tant de forma contínua (Sabadell i Barberà del Vallès formen un contínuum urbà) com en fluxos quotidians de persones, informació i mercaderies.

Sabadell, doncs, és la ciutat central d'una àrea urbana funcional més àmplia i es constitueix com un sistema urbà de la regió metropolitana de Barcelona. Aquest procés de metropolinització sorgeix a mitjans dels anys seixanta del segle XX amb els "primers lligams funcionals i de relació econòmica complexa de tipus centre-perifèria" (ALBET, 1993) entre el Vallès i Barcelona i és coetani l'aparició del Plan Director del Àrea Metropolitana de Barcelona (COMISIÓN TÉCNICA PARA LA REVISIÓN DEL P.C.53, 1966) i que comprenia la Regió I de la divisió de la Generalitat de Catalunya republicana (GENERALITAT DE CATALUNYA, 1937)<sup>3</sup> més les comarques de l'Alt Penedès i del Garraf. És aleshores quan sorgeix per primera vegada el mot metropolità a Catalunya aplicat a la intervenció dels fenòmens territorials.

Al llarg de les darreres dues dècades, diferents treballs i recerques han volgut delimitar aquestes noves realitats urbanes a partir de diferents variables. Aquests treballs s'ha realitzat amb objectius molt diferents i van des dels de caràcter propositiu de cara a una nova forma d'organització territorial fins a simplement aquells que tenen una finalitat d'agrupacions de municipis amb finalitats estadístiques. Així mateix, l'abast territorial de tots ells és també divers: des d'aquells que abasten només uns pocs municipis, els que tenen una escala metropolitana que analitzen els diferents sistemes urbans entorn dels quals s'organitza la regió metropolitana i els que abasten la totalitat del territori de la comunitat autònoma de Catalunya. Però totes aquestes referències tenen en comú que mostren com els límits administratius municipals, almenys en els cas de l'àrea d'estudi (Sabadell i els municipis que aquest vertebrava), no es

---

<sup>3</sup> Per més informació vegeu Lluch i Nel·lo (LLUCH i NEL·LO, 1983).

corresponen amb els límits funcionals, que els sistemes urbans van més enllà del municipi i finalment, que en la majoria de treballs la mobilitat per motius laborals és una de les variables principals per poder delimitar les noves realitats urbanes. Així, la mobilitat per treball connecta dos espais funcionals clarament diferenciats (el de residència i el de treball) i el fet que sigui una variable de la que es disposa d'informació homogènia sobre el conjunt del territori ja que s'inclou en les dades censals (CASTAÑER, VICENTE i BOIX, 2001).

A començaments de la dècada dels anys vuitanta del segle XX, Casassas i Clusa (CASASSAS i CLUSA, 1981) varen analitzar la xarxa de relacions i dependències territorials i crearen unes unitats territorials que els autors varen anomenar "municipalies". La creació d'aquesta nova entitat urbana i la seva delimitació venia determinada per dos fluxos supramunicipals: les trucades telefòniques intermunicipals i els moviments diaris residència-treball<sup>4</sup>. Amb aquesta metodologia i en aquell moment, Sabadell apareixia com a centre de municipalia de la qual en formarien part els municipis del seu voltant essent els seus límits aproximats la conca mitjana i alta del riu Ripoll. Aquest ens territorial aniria doncs, des de Sant Llorenç Savall fins a Barberà del Vallès (veure taula 6.1).

**TAULA 6.1. Municipalia de Sabadell**

Barberà del Vallès
Castellar del Vallès
Polinyà
Sabadell
Sant Llorenç Savall
Sant Quirze del Vallès

**Font:** Casassas i Clusa (1981)

---

<sup>4</sup> Per més informació vegeu Casassas i Clusa (CASASSAS i CLUSA, 1981). Així mateix se'n pot trobar una reproducció parcial a Lluch i Nel·lo (LLUCH i NEL·LO, 1984) i se'n pot trobar una ressenya a Castanyer (CASTAÑER, 1992).

Més endavant en el temps, Clusa (CLUSA, 1985) va analitzar específicament les relacions de Sabadell amb els municipis de l'entorn. Aquesta anàlisi va fer que parlés de la realitat metropolitana de Sabadell en la ponència llegida en sessió de la Fundació de la Fundació Bosch i Cardellach d'aquesta ciutat vallesana el 23 de maig de 1985. Així, els municipis de Sant Quirze del Vallès, Sentmenat, Castellar del Vallès, Barberà del Vallès i Polinyà i l'entitat local de Bellaterra (vegeu taula 6.2) constituïren l'any 1970 el sistema de ciutats del qual Sabadell n'era el centre comarcal. Segons el mateix autor, l'augment dels moviments diaris entre la residència i el treball que superen els àmbits municipals mostren la creixent metropolinització d'aquest territori. D'aquesta manera, establí una subàrea metropolitana, que l'autor anomenà ciutat real, al voltant de Sabadell a partir dels fluxos per motius laborals.

**TAULA 6.2. Ciutat real de Sabadell**

Barberà del Vallès
Bellaterra (entitat local que pertany al municipi de Cerdanyola del Vallès)
Castellar del Vallès
Polinyà
Sabadell
Sant Quirze del Vallès

Font: CLUSA (1985)

En aquest mateix treball, Clusa (CLUSA, 1985) completa aquesta delimitació amb l'anàlisi dels hàbits de compra fora del mateix municipi pel conjunt de municipis vallesans més propers a Sabadell. En aquest cas els resultats són semblants i mostra com, en aquest entorn, la mobilitat per motius de compra no varien substancialment dels fluxos per motius laborals (vegeu taula 6.3). Així, els municipis que conformaven la ciutat real de Sabadell que anteriorment havia definit són també els que mantenien una relació més intensa per motius de compra, a més de Sant Llorenç Savall i Sentmenat.

**TAULA 6.3. Hàbits de compra de diferents poblacions del Vallès Occidental, 1982**

	% fora de la població R o E	% Sabadell	% Terrassa	% Altres municipis	% Baricentro
Barberà del Vallès	86	49	-	18	63
Badia del Vallès	89	31	-	18	71
St. Quirze del Vallès	93	88	3	35	20
Castellar del Vallès	87	66	2	22	12
St. Llorenç Savall	86	82	-	35	13
Polinyà	92	68	-	40	12
Sentmenat	78	66	-	20	7
Caldes de Montbui	60	5	-	54	14
Palau-solità i Plegamans	100	17	2	93	28
Sta. Perpètua de Mogoda	85	29	8	58	31
Cerdanyola del Vallès	83	21	-	16	65
Ripollet	69	20	2	41	53
Montcada i Reixac	91	2	2	58	63

R: Regularment

E: Esporàdicament

Font: CLUSA (1985).

Nunes (NUNES, 1988) va estudiar els “sistemes urbans diaris” de la Regió Metropolitana de Barcelona a partir de l’anàlisi de la mobilitat per motius laborals. En aquesta recerca es defineixen els sistemes urbans diaris (DUS) Regió metropolitana pels anys 1970, 1975, 1981 i 1986 a partir del fluxos de mobilitat per treball. En ella s’observa l’evolució del DUS de Sabadell al llarg d’aquests setze anys que té com a característica principal de l’ampliació del sistema amb municipis de fora de la conca del riu Ripoll (Sentmenat, Polinyà i Granera) i amb la “caiguda” del Barberà del Vallès en el darrer any (veure taula 6.4).

**TAULA 6.4. Sistema urbà diari (DUS) Sabadell**

1970	1976	1981	1986
Barberà del Vallès	Barberà del Vallès	Barberà del Vallès	
Castellar del Vallès	Castellar del Vallès	Castellar del Vallès	Castellar del Vallès
			Granera
	Polinyà	Polinyà	Polinyà
Sabadell	Sabadell	Sabadell	Sabadell
Sant Llorenç Savall	Sant Llorenç Savall	Sant Llorenç Savall	Sant Llorenç Savall
Sant Quirze del Vallès	Sant Quirze del Vallès	Sant Quirze del Vallès	Sant Quirze del Vallès
	Sentmenat	Sentmenat	Sentmenat

Font: NUNES (1988)

Riera (RIERA, 1988) en el seu treball va fer un estudi de les àrees funcionals de Catalunya a partir de funcions d'intercanvi (béns de consum i serveis) entre les diferents localitats de Catalunya<sup>5</sup>. Riera identificà una xarxa urbana jerarquitzada i unes àrees funcionals jerarquitzades. Dins la xarxa urbana identificà fins a sis nivells (des de la “capital metropolitana” fins a “pobles petits”). En aquesta recerca Sabadell queda com a localitat del nivell III (capital comarcal) mentre que els municipis del seu entorn queden en posicions inferiors: nivell V “pobles grans” (Castellar del Vallès) i nivell VI “pobles petits” (Barberà del Vallès i Sant Quirze del Vallès).

Amb un caràcter estadístic, la Secció d'Estadística i Anàlisi Territorial de la Mancomunitat de Municipis de l'Àrea Metropolitana de Barcelona (SECCIÓ D'ESTADÍSTICA I ANÀLISI TERRITORIAL, 1989) va dividir la regió metropolitana en diferents àmbits metropolitans. En l'àmbit de la segona corona metropolitana, que

<sup>5</sup> Per a més informació de les variables emprades (en total n'empra 19 encara que només 130 tenen característiques de centralitat) vegeu Riera (RIERA, 1988). Hi ha una ressenya sobre aquest treball a Castañer (CASTAÑER, 1992).



en aquest document és anomenada "Regió Funcional", és on es troba un territori de 252 km<sup>2</sup> articulat a l'entorn del municipi de Sabadell (vegeu taula 6.5).

**TAULA 6.5. Àmbit metropolità de Sabadell**

Barberà del Vallès
Caldes de Montbui
Castellar del Vallès
Gallifa
Palau-solità i Plegamans
Polinyà
Sabadell
Sant Llorenç Savall
Sant Quirze del Vallès
Sentmenat

**Font:** SECCIÓ D'ESTADÍSTICA I ANÀLISI TERRITORIAL (1989)

Finalment, en els anys noranta han aparegut un seguit de treballs on s'estudien les àrees funcionals de Catalunya i la seva evolució entre els anys 1981 i 1996 (CASTAÑER, 1992, CASTAÑER, 1994, GENERALITAT DE CATALUNYA, 1993, PALACIO, 1998 i EQUIPO DE TRABAJO DE PLANIFICACIÓN REGIONAL Y URBANA, 2001). La intenció d'aquests treballs és delimitar les noves realitats urbanes, les ciutats reals que articulen el territori català i que van més enllà dels seus límits administratius. Aquestes àrees funcionals, anomenades àrees de cohesió, vénen determinades pels fluxos entre dos municipis provocats per motius laborals. Així, una àrea de cohesió queda determinada quan un municipi B té un flux superior al 15% (que és el valor llindar) de la seva Població Ocupada Resident (POR) cap al municipi A i/o bé quan més del 15% dels Llocs de Treball Localitzats (LTL) del municipi B són ocupats per població resident a A<sup>6</sup>. Aquesta metodologia s'ha

<sup>6</sup> Per més informació així com per la resolució de possibles problemes plantejats (determinació del valor llindar, establiment de la capçalera, adscripció múltiple, centres dependents...) consulteu Palacio (PALACIO, 1998). Així mateix, en els darrers treballs (EQUIPO DE TRABAJO DE PLANIFICACIÓN REGIONAL Y URBANA, 2001), ja es planteja un canvi metodològic al considerar que el valor llindar del 15% és insuficient per delimitar les noves realitats urbanes degut a l'augment dels fluxos intermunicipals per treball.

emprat per a la delimitació de les àrees de cohesió dels anys 1981, 1986, 1991 i 1996 de manera que se'n pot fer una anàlisi comparativa<sup>7</sup>. Així, l'àrea de cohesió de Sabadell ha anat canviant al llarg del període de quinze anys, entre l'any de la primera anàlisi i el de la darrera, amb el resultat d'una ampliació del sistema urbà sabadellenc en el territori (vegeu taula 6.6). Aquest fet no fa més que corroborar, a una escala local, la major integració dels diferents municipis en sistemes urbans que van més enllà dels límits administratius.

**TAULA 6.6. Àrees de cohesió**

1981	1986	1991	1996
			Badia del Vallès
Barberà del Vallès	Barberà del Vallès	Barberà del Vallès	Barberà del Vallès
Castellar del Vallès	Castellar del Vallès	Castellar del Vallès	Castellar del Vallès
	Granera	Granera	
Polinyà	Polinyà	Polinyà	Polinyà
Sabadell	Sabadell	Sabadell	Sabadell
			Sant Llorenç Savall
Sant Quirze del Vallès	Sant Quirze del Vallès	Sant Quirze del Vallès	Sant Quirze del Vallès

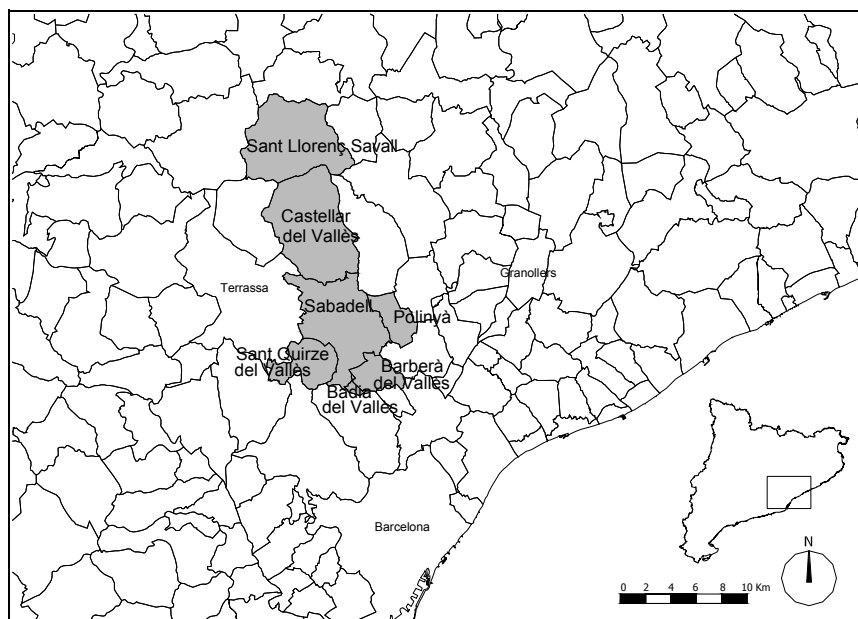
Font: PALACIO (1998).

L'anàlisi dels diferents resultats dels treballs que d'una manera o altra han delimitat el sistema urbà de Sabadell tenen majoritàriament elements de coincidència entre ells. Així, l'àrea funcional sabadellenca va en tots els casos més enllà dels propis límits administratius. També coincideixen en tots els treballs l'existència d'un seguit de municipis que són una constant en tots ells: es tracta, per dir-ho d'alguna manera, del nucli "dur" de l'àrea funcional de Sabadell des de

<sup>7</sup> Si bé en aquesta recerca només refenciem la delimitació de les àrees de cohesió per considerar que els criteris i els resultats són els que més s'ajusten a la definició dels sistemes urbans, en els treballs referenciats a més es delimiten unes àrees de centralitat (establertes a partir del principal flux intermunicipal per motiu laboral però sense establir cap llindar mínim) i unes àrees de cohesió iteratives, que consisteix en l'aplicació del mètode de cohesió en passades successives, de manera que les unitats que es consideren en cada passada són les àrees obtingudes en la immediatament anterior (PALACIO, 1998).

ja fa més de vint anys i està constituït pels municipis de Barberà del Vallès, Castellar del Vallès, Polinyà, Sabadell i Sant Quirze del Vallès. A aquest conjunt de municipis se n'hi afegeixen d'altres en alguns dels treballs ressenyats anteriorment.

**MAPA 6.1. Localització de l'àrea d'estudi**



L'àrea urbana escollida com àrea d'estudi d'aquesta recerca és l'àrea de cohesió de l'any 1996 (PALACIO, 1998). Aquesta àrea (vegeu mapa 6.1.) està constituïda pel nucli "dur" de municipis que constitueixen el sistema urbà de Sabadell, més els municipis de Sant Llorenç Savall i Badia del Vallès i coincideix amb la proposta de municipalia que van formular Casassas i Clusa (CASASSAS i CLUSA, 1981) excepte pel que fa a Badia del Vallès. S'ha cregut convenient finalment aquesta àrea pels motius següents:

- 1) Els criteris de delimitació de les àrees de cohesió es basen en els fluxos de mobilitat per motiu de treball. Aquesta variable permet la delimitació d'un espai funcionalment integrat, almenys pel que fa al mercat laboral, fet que és útil en la aquesta recerca on s'estudien les desigualtats en l'accés al treball.

- 2) Aquesta delimitació és la realitzada amb les dades més actuals possibles de manera que aquesta delimitació és, possiblement, la més ajustada a la realitat existent en el moment d'elaborar aquest treball de recerca.
- 3) El fet que l'àrea de cohesió de 1996 sigui la delimitació realitzada amb les darreres dades disponibles també suposa la inclusió en la seva anàlisi dels darrers canvis en el mapa municipal de la zona. D'aquesta manera, s'inclou Badia del Vallès que l'any 1994 es va constituir com a municipi independent. Anteriorment a la seva segregació, Badia del Vallès estava integrat en els municipis de Barberà del Vallès i de Cerdanyola del Vallès. La seva inclusió en l'àrea de cohesió de Sabadell de l'any 1996 no significa forçosament que anteriorment no ho estigués: almenys la seva part inclosa a Barberà formava part del sistema urbà sabadellenc. Així, l'elecció d'aquesta àrea de cohesió com a àmbit territorial per a la realització d'aquest treball de recerca també és el que permet una concreció més ajustada a la realitat<sup>8</sup>.

## 6.2. Aproximació al sistema urbà de Sabadell

El sistema urbà de Sabadell, tal com queda definit en el marc d'aquesta recerca té una superfície de gairebé 156 km<sup>2</sup> i en ell hi resideixen 265.158 habitants<sup>9</sup>. Això significa que és una àrea amb una densitat de població global de 1.700 hab/km<sup>2</sup>. El seu territori s'estén, principalment, al llarg del curs del riu Ripoll, seguint la lògica dels sistemes urbans vallesans, articulats tots ells al llarg dels "dits" fluvials (LARROSA, 1994) que, des de la serralada prelitoral s'encaminen cap al sud per abocar les aigües al Besòs, excepte el sector més de ponent que ho fa al Llobregat (vegeu mapa 6.2).

---

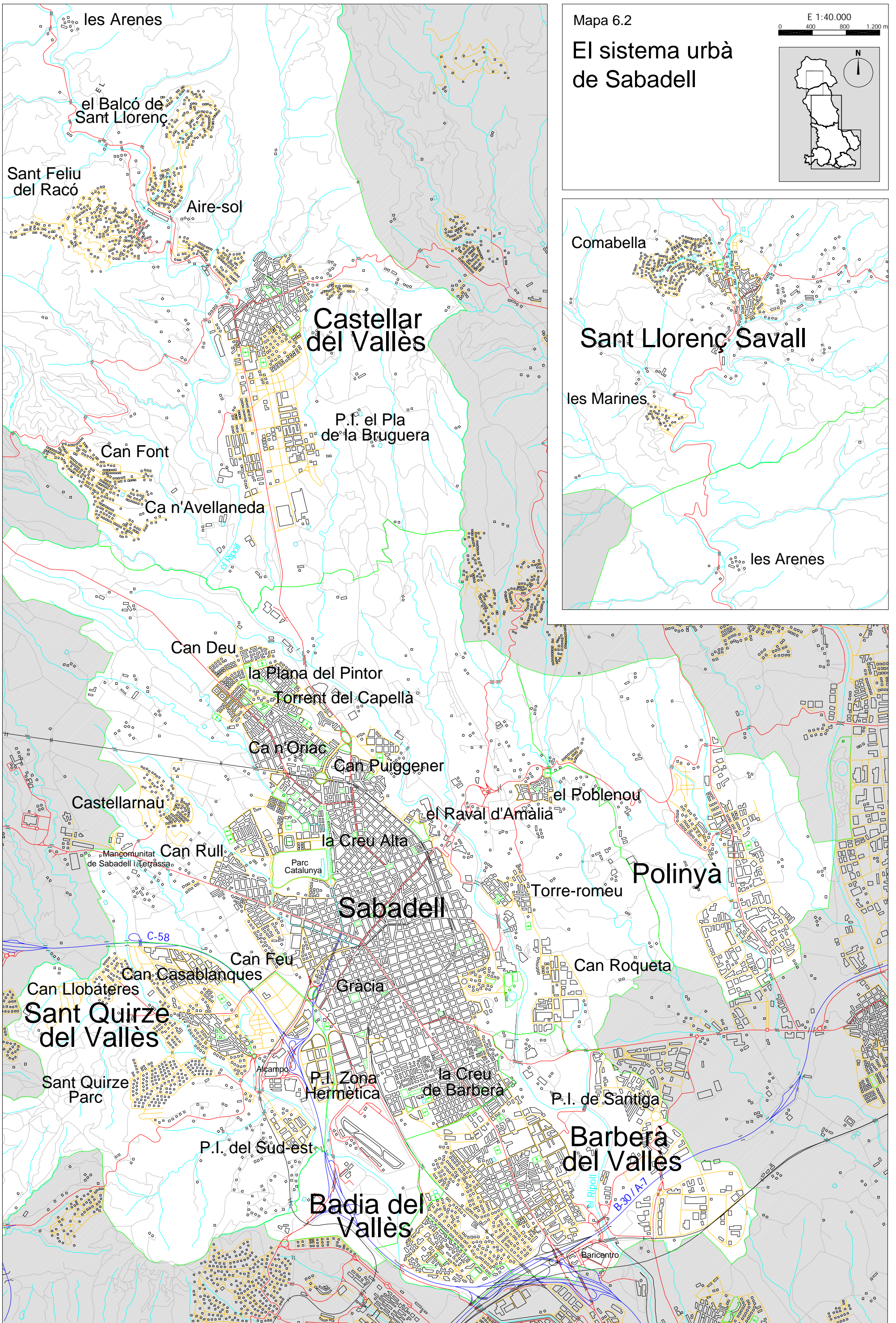
<sup>8</sup> Sens dubte, si les àrees de cohesió es fessin a partir de dades inframunicipals, els límits resultants d'aquestes àrees variarien: certes unitats de població sense municipi propi possiblement s'haurien d'incloure en sistemes urbans diferents dels del conjunt del municipi. En aquest sentit és un exemple el treball de Clusa (CLUSA, 1985) el qual inclou Bellaterra en el sistema urbà sabadellenc. Altres casos que possiblement caldria analitzar amb més deteniment són les urbanitzacions de Can Canyameres i Pedrasanta del municipi de Sentmenat per la seva relació amb Sabadell o les Fonts de Sant Quirze del Vallès per la seva vinculació amb Terrassa.

<sup>9</sup> Dades referents a l'any 2001 i extretes de l'Idescat (IDESCAT, 2002b).

Per tant es tracta d'una estructura urbana lineal el territori en la qual tots els municipis que la componen pertanyen (almenys el gruix del seu territori) a la conca del Ripoll excepte Polinyà. No obstant, el sistema urbà de Sabadell no comprèn a part baixa de la conca del Ripoll ja que el territori que queda al sud de la B-30 (Cerdanyola del Vallès, Ripollet i Montcada i Reixac) no hi són inclosos.

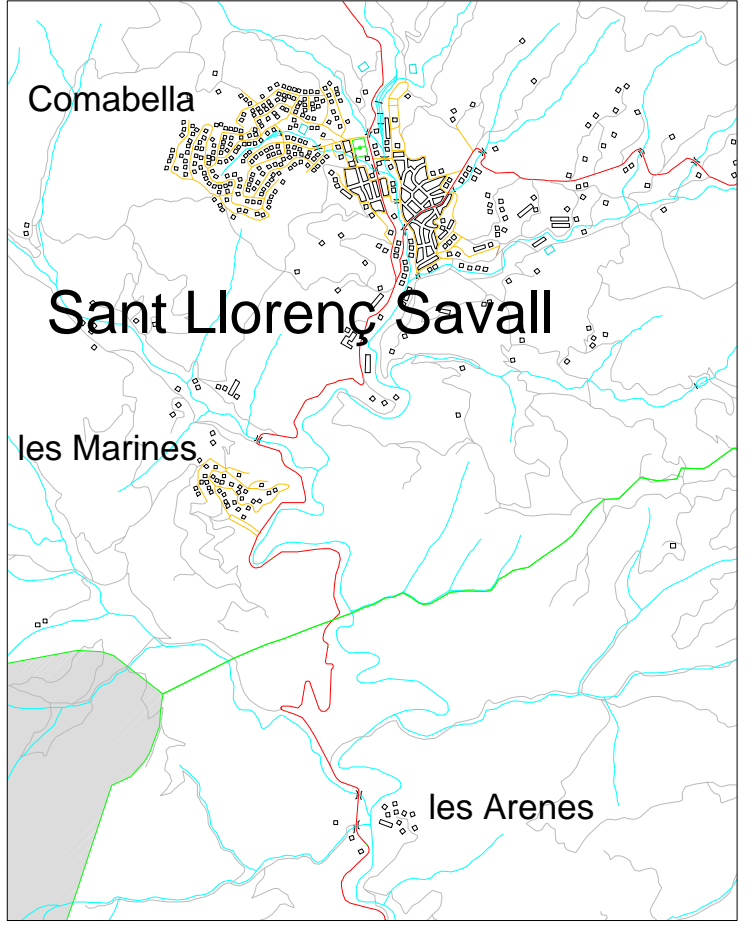
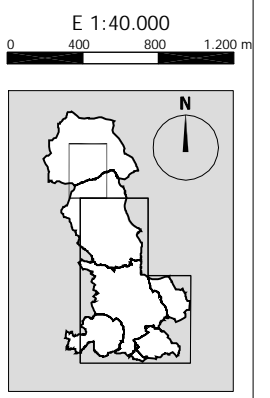
Els municipis que s'inclouen en aquesta àrea d'estudi presenten importants diferències des d'un punt de vista de l'evolució demogràfica. Bàsicament poden distingir-se quatre tipologies diferents de municipis a partir d'aquesta variable. Aquí s'empren les tipologies formulades per Anguera i Casas (ANGUERA i CASAS, 1990) pel conjunt del Vallès Occidental bo i adaptant-les al marc territorial d'estudi:

- 1) Sabadell. Constitueix el centre del sistema urbà i n'és la seva "ciutat central". El seu fort creixement demogràfic s'origina ja al segle XIX amb la industrialització. Però el seu creixement es frena d'ençà de la crisi dels anys setanta del segle XX i des de meitats dels anys vuitanta perd població. En aquest sentit, Sabadell té un comportament de ciutat madura tot expulsant població cap a d'altres municipis, en moltes ocasions els que componen l'àrea funcional que articula.
- 2) Els municipis de fort creixement entre 1950 i 1981. Aquest grup, anomenat per Anguera i Casas (ANGUERA i CASAS, 1990) municipis intermedis, el componen Barberà del Vallès i Badia del Vallès. Són municipis que deuen el seu fort creixement als processos migratoris iniciats a meitats dels anys cinquanta del segle XX i arriben a una situació d'estancament o àdhuc de pèrdua de població a partir d'aquell moment. Cal tenir en compte el cas particular que suposa Badia del Vallès, ciutat creada ex novo com a polígon d'habitatges en els anys setanta. Pel que fa a les fortes pèrdua de població de Barberà del Vallès en el període comprès entre els cens de 1991 i el padró de 1996 cal emmarcar-ho en la segregació de part del seu territori municipal per forma el nou municipi de Badia del Vallès.



Mapa 6.2

### El sistema urbà de Sabadell



- 3) Municipis de creixement recent. Són els municipis que tenen el seu nucli de població principal a la plana vallesana: Sant Quirze del Vallès, Castellar del Vallès i Polinyà. Són municipis que, independentment del seu comportament demogràfic anterior, presenten les taxes de creixement més altes durant les dècades del vuitanta i del noranta del segle XX. Aquests són els principals receptors dels moviments de població que es produeixen a l'interior de la regió metropolitana de Barcelona. En moltes ocasions, aquests són els municipis receptors dels processos d'expulsió de població de Sabadell. Si bé es considerava que eren municipis més petits que els del grup anterior, a principis de segle XXI Castellar del Vallès ja ha superat Badia del Vallès.
- 4) Municipis estancats. En aquest grup només s'hi troba Sant Llorenç Savall. Aquest municipi presenta característiques de muntanya i la seva població roman estancada amb creixements molt lleus en les darreres dècades.

TAULA 6.7. Taxa de creixement anual

	1950-60	1960-70	1970-81	1981-91	1991-96	1996-01
Sabadell	5,86	4,25	1,42	0,17	-0,38	-0,07
Barberà del Vallès	-2,22	12,87	11,26	0,77	-3,93	0,97
Badia del Vallès						-2,50
Sant Quirze del Vallès	6,93	3,34	2,14	5,87	2,71	5,09
Castellar del Vallès	2,15	4,69	3,32	2,06	3,26	2,74
Polinyà	0,49	8,69	7,31	3,85	3,17	3,80
Sant Llorenç Savall	2,35	0,31	1,10	-0,14	0,81	0,16
<b>Total</b>	<b>5,33</b>	<b>4,50</b>	<b>2,32</b>	<b>0,54</b>	<b>0,95</b>	<b>0,35</b>

Font: Elaboració pròpia a partir d'ANGUERA (1990) i dels Censos i padrons municipals.

### **6.2.1. L'organització funcional del territori i la morfologia urbana**

El territori urbanitzat del sistema urbà de Sabadell ocupava el 1999 el 21,27% (15612 Ha) de superfície de tota l'àrea. La major peça urbanitzada és l'espai centralitzat per Sabadell el qual forma continuïtats urbanes amb Sant Quirze del Vallès i amb Barberà del Vallès. Aquest darrer, al seu torn forma una àrea urbana sense solució de continuïtat amb Badia del Vallès i amb Cerdanyola del Vallès. Fora d'aquest nucli principal, el qual conforma una conurbació, hi ha àrees urbanitzades (polígons industrials) separats de la trama urbana tradicional que també abracen més d'un municipi com és en cas de Barberà del Vallès amb Santa Perpètua de Mogoda en el polígon de Santiga i Polinyà amb Santa Perpètua altra volta.

L'esquema de la morfologia urbana és semblant per a tots els municipis del sistema urbà (vegeu el mapa 6.3.). Així, es troba un nucli central que coincideix amb el centre de la localitat el qual té un caràcter d'urbanització compacta. Si bé aquesta trama acull diferents usos, la tendència és a la monofuncionalitat, sobretot pel que fa al procés d'expulsió de les activitats secundàries, i la gradual substitució d'espai residencial. Les activitats terciàries i comercials és localitzen en aquestes àrees força concentrades en els nuclis més centrals i en els eixos principals de les poblacions.

Entorn d'aquest nucli central es troben superfícies de sòl ocupades per indústries. Aquestes àrees industrials poden estar sense solució de continuïtat en la trama compacta i bàsicament residencial descrita en el paràgraf anterior o bé presentar-se més allunyada d'aquest nucli. En general, aquesta activitat ocupa sòls planers.

Pel que fa la urbanització residencial dispersa en el territori, aquesta sol ocupar espai deslligats de les trames urbanes centrals i en moltes ocasions en espais d'orografia complicada amb pendents pronunciats.



Observant més detingudament la relació entre el sòl residencial unifamiliar aïllat i el sòl residencial total del sistema urbà de Sabadell, l'any 1991 el primer representava un 45% del total (vegeu taula 6.8). Per municipis, destaquen Sant Quirze del Vallès, Sant Llorenç Savall i Castellar del Vallès amb més de tres quartes parts del sòl residencial destinat a habitatges unifamiliar aïllats. Aquests són els que més creixement suburbà de baixa densitat i de caràcter dispers han viscut al llarg de les darreres dècades. Per contra Sabadell i Badia del Vallès són els municipis que es troben amb un percentatge més baix: però mentre a Sabadell hi predomina l'illa tancada, a Badia del Vallès el predomini és el de sòl residencial aïllat plurifamiliar.

**TAULA 6.8. Superfície residencial, 1991**

	<b>Total</b>	<b>Illa Tancada</b>	<b>Aïllat Plurifamiliar</b>	<b>Unifamiliar</b>	<b>% Sòl Unif/ Sòl Resid</b>
Sabadell	990,13	705,70	108,81	175,62	18
Barberà del Vallès	164,25	57,35	3,67	103,24	63
Badia del Vallès	48,87	0,00	45,37	3,50	7
Sant Quirze del Vallès	194,24	24,09	0,00	170,15	88
Castellar del Vallès	352,80	72,55	0,00	280,26	79
Polinyà	41,85	13,69	2,46	25,70	61
Sant Llorenç Savall	116,56	16,56	0,72	99,28	85
<b>Total</b>	<b>1909</b>	<b>890</b>	<b>161</b>	<b>858</b>	<b>45</b>

**Font:** Elaboració pròpia a partir de dades facilitades pel Servei d'Estudis Territorials de la MMAMB

Els espais exclusivament terciaris<sup>10</sup> són pocs nombrosos en el sistema urbà de Sabadell però tenen sempre un caràcter suburbà ja que és on se solen localitzar les grans àrees comercials. L'única excepció a aquest caràcter suburbà és l'eix Macià de Sabadell que està integrat a l'àrea urbana compacta.

A continuació es presenta una descripció més individualitzada de la morfologia urbana i organització funcional de l'espai per a cada municipi:

<sup>10</sup> Els que estan classificats així en el règim jurídic del sòl.

Sabadell és un municipi que es presenta allargat, paral·lel al riu i amb una morfologia urbana bàsicament compacta. Aquest espai fa apte els desplaçaments amb mitjans no motoritzats tot i que aquest fet pot veure's dificultat per les distàncies a recórrer (el territori urbà presenta una llargada municipal a l'entorn als sis quilòmetres) però al mateix temps és un territori apte per l'organització d'una xarxa de transport d'ús col·lectiu<sup>11</sup>. Aquest territori compacta, viu en els darrers anys un important procés de transformació amb l'expulsió de nombroses indústries localitzades fins ara en la trama urbana dels barris més centrals tot reconvertint aquests espais per a usos bàsicament residencials. Aquest procés d'expulsió industrial juntament amb el creixement de les activitats terciàries en les àrees centrals i els principals eixos de la ciutat és el que permet afirmar a alguns autors que Sabadell ha passat de ser una ciutat industrial una ciutat de serveis (FARRIOL, 1991).

No obstant això, la ciutat presenta àrees residencials perifèriques separades d'aquesta ciutat compacta: Torre-romeu i el Poble Nou, amb caràcter compacte però clarament perifèric respecte el conjunt de la ciutat i Castellarnau encara avui separat de la trama urbana i de caràcter dispers.

Les àrees industrials, en el terme municipal, es localitzen en la trama urbana contínua en el sector sudoccidental de la població i continua en el terme de Sant Quirze del Vallès. Les altres àrees industrials del municipi es troben a la conca del riu Ripoll, tot responent a pautes històriques de localització industrial a prop de l'aigua (tant com a font energètica com a part del procés industrial) (ARGANY, 1986) i a Can Roqueta, separat del nucli compacte de la ciutat pels talussos del riu.

Barberà del Vallès presenta un nucli residencial compacte molt menor que el de Sabadell. En canvi, la major part del territori urbanitzat del territori és ocupat per àrees industrials. Aquestes àrees rodegen aquest nucli central pel nord (tot i que

---

<sup>11</sup> Vegeu apartat 4.3.

Mapa 6.3

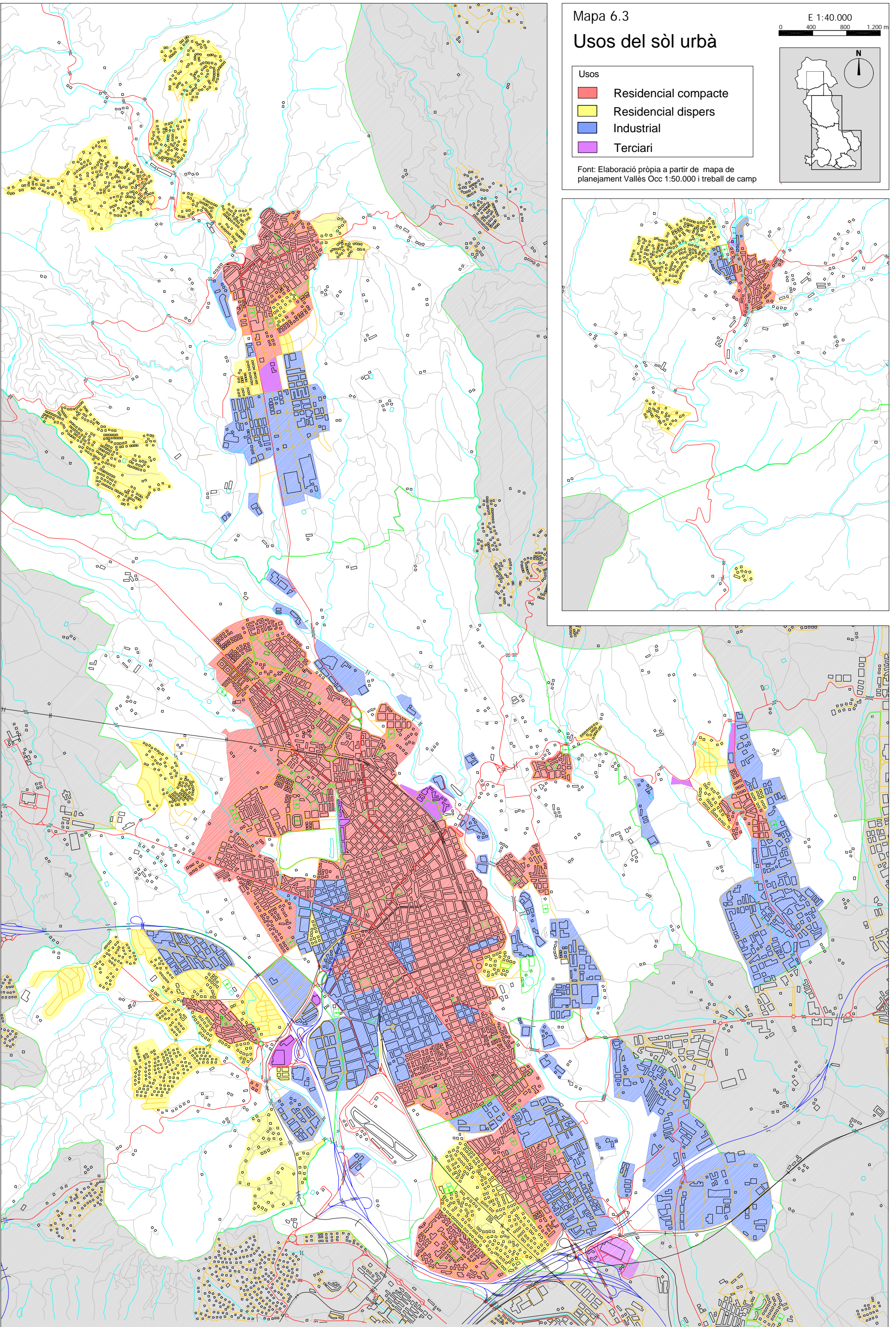
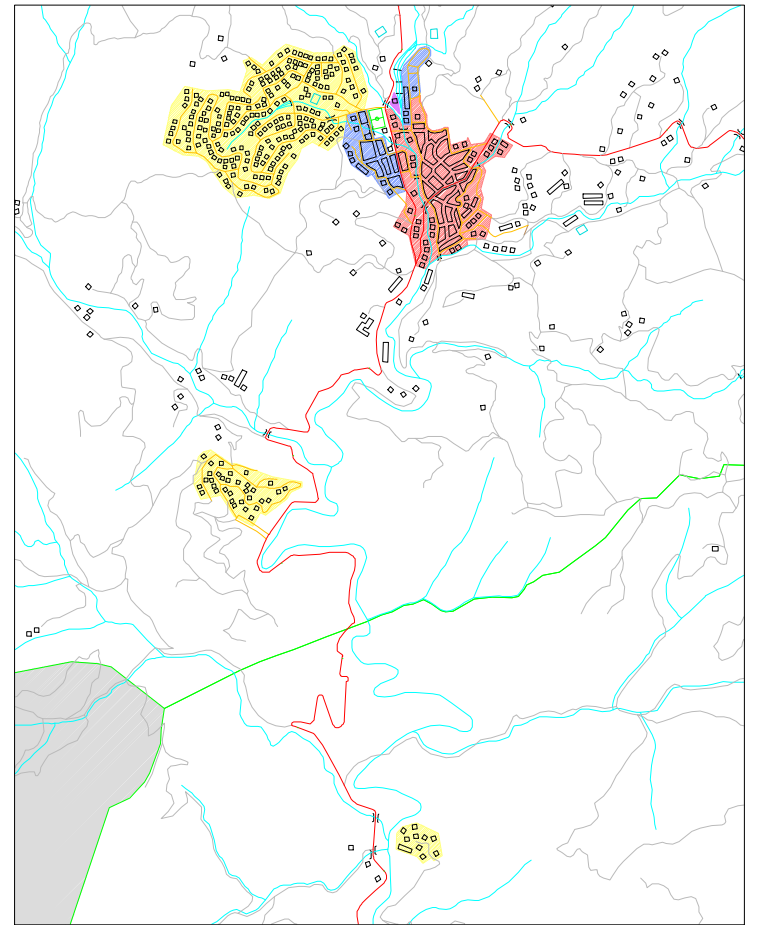
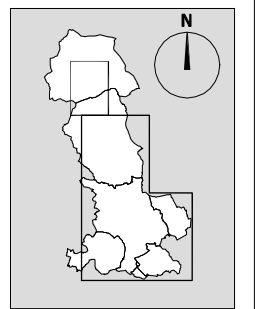
### Usos del sòl urbà

E 1:40.000

0 400 800 1.200 m

- Usos
- Residencial compacte
  - Residencial dispers
  - Industrial
  - Terciari

Font: Elaboració pròpia a partir de mapa de planejament Vallès Occ 1:50.000 i treball de camp



al sector més septentrional hi ha una àrea residencial que forma una continuïtat amb al barri sabadellenc de la Creu de Barberà) i per l'est. Però Barberà també compta amb àrees industrials a l'altre cantó del Ripoll, sent el polígon principal el de Santiga. Aquestes àrees són clarament suburbanes i allunyades del nucli de Barberà del Vallès. Encara una petita part del terme municipal es troba al sud de l'eix format per l'A-7 i B-30. Aquest fet suposa una important barrera pels desplaçaments en mitjans no motoritzats per a la indústria i equipaments comercials localitzats en aquell indret.

Finalment, al sector de ponent el nucli central compacte s'estén un sector residencial dispers però continu respecte al nucli central compacte. Aquesta àrea residencial dispersa enllaça físicament amb el nucli de Badia del Vallès.

Badia del Vallès és el municipi amb menys extensió del sistema urbà de Sabadell amb un escàs quilòmetre quadrat de superfície. Badia és una àrea d'urbanització compacta monofuncional residencial sense activitats industrials al seu interior i amb poca activitat terciària.

Sant Quirze del Vallès presenta un nucli central compacte reduït. A llevant del terme es localitzen les àrees industrial connectades a l'àrea industrial del sud-oest de Sabadell o seguint l'eix de l'autopista C-58. A ponent del petit nucli compacte s'estenen les àrees residencials disperses i seguint les pautes d'una urbanització d'habitatges adossats, localitzades en els contraforts de la serra de Galliners.

Encara en aquest terme municipal existeix un segon nucli de població, les Fonts, totalment desvinculat de l'anterior de caràcter dispers que forma una continuïtat urbana amb Terrassa. Si bé, el sistema urbà de Sabadell ha quedat definit a partir de l'agregació de diferents termes municipals, les Fonts, malgrat pertànyer a Sant Quirze del Vallès pertany, des d'un punt de vista funcional, al sistema urbà terrassenc.

Castellar del Vallès presenta el nucli vell de la població entorn del qual s'ha crescut en forma d'eixample residencial. A partir del nucli residencial, paral·lelament a la carretera B-124 que l'uneix amb Sabadell, s'estén el polígon industrial del Pla de la Bruguera. Pel que fa a les àrees d'urbanització dispersa del municipi, aquestes es localitzen principalment al nord, als contraforts muntanyosos del Puig de la Creu (Aire-sol i el Balcó de Sant Llorenç) i del massís de Sant Llorenç del Munt (Sant Feliu del Racó) i a ponent (Can Font i Can Avellaneda).

Polinyà és un municipi que té el seu sòl urbà ocupat principalment per polígons industrials. Efectivament, al nucli residencial de Polinyà se li afegeix cap al sud, paral·lel a la carretera B-142 una extensa àrea monofuncional industrial que s'allarga pel terme de Santa Perpètua de Mogoda.

Sant Llorenç Savall és el municipi més excèntric del sistema urbà de Sabadell i l'únic que es troba inserit plenament en l'àrea de muntanya de la serralada prelitoral. En el nucli central residencial compacta se li afegeixen dues petites àrees industrials. Als contraforts muntanyosos es localitzen les àrees d'urbanització dispersa, una d'elles (Comabella) formant una continuïtat amb el nucli central i l'altra (les Marines) clarament aïllada en el territori.

### **6.2.2. Sectors d'activitat i llocs de treball**

En el sistema urbà de Sabadell, poc més de la meitat de la població ocupada resident (POR) està ocupada en els serveis mentre que l'ocupació en el sector industrial sobrepasa el quaranta per cent dels residents ocupats (vegeu taula 6.9). Aquesta distribució dels ocupats en els dos principals sectors d'ocupació varien notablement segons de les diferents àrees de residència. Així, Barberà del Vallès, Sant Llorenç Savall i, sobretot, Polinyà són les àrees on la presència d'actius industrials (en percentatges) és més elevat. Per contra, és a Badia del Vallès i especialment, a Sant Quirze del Vallès on el pes dels actius en els

serveis és més significatiu. Pel que respecte als altres dos municipis, Sabadell i Castellar del Vallès, la presència d'actius en els dos sectors correspon al de la mitjana del conjunt del sistema urbà.

L'oferta dels llocs de treball en el conjunt del sistema urbà de Sabadell mostra l'equilibri entre aquesta i la població ocupada resident. Efectivament, en números absoluts, en el conjunt de l'àrea s'ofereixen 94.793 llocs de treballs mentre que el total de la POR és de 93.997. Per sectors, només la indústria ofereix més llocs de treball que població ocupada resideix en aquesta àrea. Tots els altres sectors tenen més POR que Llocs de Treball Localitzats (LTL). D'aquests darrers, la diferència més gran entre ambdues variables és en el sector de la construcció.

**TAULA 6.9. Població ocupada resident per sectors d'activitat, 1996**

	Agrari	Indústria	Construcció.	Serveis	Total Ocup.
Sabadell	0,4	41,1	6,5	52	65612
Barberà del Vallès	0,3	42,7	7,7	49,3	9939
Badia del Vallès	0,4	38,0	8,6	53,0	5864
Sant Quirze del Vallès	0,6	33,4	4,2	61,8	4255
Castellar del Vallès	0,9	40,2	7,7	51,2	6086
Polinyà	1,5	55,9	5,8	36,8	1577
Sant Llorenç Savall	2,7	41,7	8,4	47,2	664
Total	0,5	40,9	6,7	51,9	93997

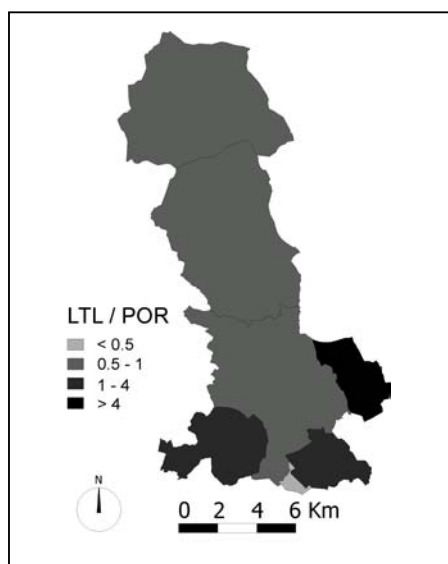
**Font:** Elaboració pròpia a partir d'IDESCAT (2002b)

Pel que fa a les diferències territorials entre ambdues variables, pot desprendre's que hi ha àrees del territori que tenen una vocació més residencial, ja que hi ha més POR que LTL mentre que altres territoris són proveïdors de llocs de treball ja que la diferència és a favor del LTL (vegeu taula 6.9). En el primer grup es troben els municipis de Sabadell, Castellar del Vallès, Sant Llorenç Savall i Badia del Vallès. Pel que fa a Sabadell la diferència és important pel que fa als nombres absoluts (més de cinc mil) ja que aquest és el municipi amb més pes de tot el

sistema urbà pel que fa a totes les variables. Per tant, malgrat que l'índex resultant de la relació entre LTL i POR no sigui molt alta, sí que ho és en números absoluts. Sant Llorenç Savall, el municipi més excèntric del sistema urbà, també presenta una vocació més residencial. Però aquest cas és el contrari del de Sabadell: al ser el municipi més petit, si bé l'índex resultant indica que el desequilibri entre POR i LTL és major el fet de ser el municipi menor en efectius demogràfics fa que el resultat en números absoluts sigui la menor de tots el municipis. Badia del Vallès és el municipi de l'àrea que té una vocació residencial més alta de tots ja que el desequilibri entre les dues variables és major pel que fa al dèficit de Llocs de Treball Localitzats.

Per contra, les àrees amb una vocació principal de proveïdors de llocs de treball són els municipis que conformen la primera perifèria de la "ciutat central" del sistema urbà de Sabadell: Barberà del Vallès, Sant Quirze del Vallès i Polinyà<sup>12</sup>. Tots tres municipis presenten un "superàvit" de gairebé dotze mil LTL. De tots tres en destaca Polinyà, tant pel que fa a l'índex resultant com en nombres absoluts.

#### MAPA 6.4. Llocs de treball localitzats per població ocupada resident



Font: Elaboració pròpia a partir de dades Idescat

<sup>12</sup> Aquest darrer, Polinyà, destaca per la preponderància de les activitats econòmiques per sobre de les residencials en el conjunt de la demarcació de Barcelona (NEL·LO, 2002).

La majoria dels municipis del sistema urbà sabadellenc, llevat de Badia del Vallès i Sabadell, presenten un pes de la indústria superior al dels serveis. De tots en destaca amb escreix Polinyà pel gran pes industrial: un sector secundari amb un gran nombre de LTL mentre que la seva representació en el sector dels serveis és molt minsa. Sant Llorenç Savall presenta un índex lleugerament superior a u pel que el pes industrial a partir de la participació de LTL en el conjunt del sistema urbà és poc significatiu. Aquesta afirmació encara té una significació major si es té en compte que la participació d'aquest municipi en el conjunt de LTL de l'àrea d'estudi és poc més de mig punt percentual.

**TAULA 6.10. Relació entre llocs de treball localitzats i població ocupada resident, 1996**

	LTL	POR	LTL/POR
Sabadell	60150	65612	0,92
Barberà del Vallès	14290	9939	1,44
Badia del Vallès	1212	5864	0,21
Sant Quirze del Vallès	6727	4255	1,58
Castellar del Vallès	5190	6086	0,85
Polinyà	6701	1577	4,25
Sant Llorenç Savall	523	664	0,79
Total	94793	93997	1,01

Font: Elaboració pròpia a partir d'IDESCAT(2002ai 2000b)

Si bé és cert que en el territori es poden diferenciar les seves parts segons una major funció residencial o bé productiva, també poden observar-se diferències pel que fa a àrees amb una funcionalitat primordialment industrial i d'altres de predominantment de serveis (vegeu taula 6.11 i mapa 6.5).

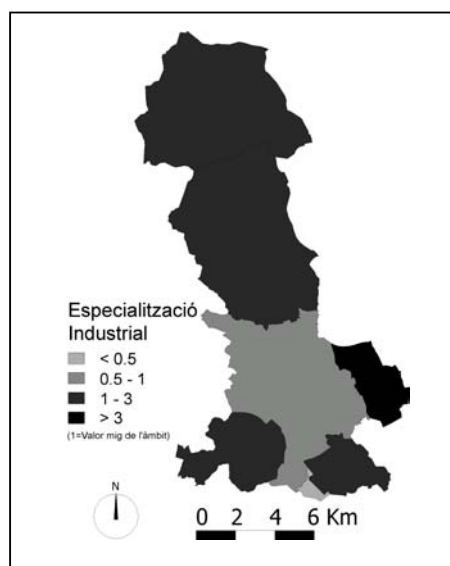


**TAULA 6.11. Relació entre el pes industrial i el pes dels serveis, 1996**

	Indústria	Serveis	Total Ltl	Pes Indústria	Pes serveis
Sabadell	51,55	72,98	63,45	0,81	1,15
Barberà del Vallès	18,59	12,44	15,07	1,23	0,83
Badia del Vallès	0,40	2,05	1,28	0,31	1,60
Sant Quirze del Vallès	10,10	4,85	7,10	1,42	0,68
Castellar del Vallès	7,00	3,78	5,48	1,28	0,69
Polinyà	11,80	3,42	7,07	1,67	0,48
Sant Llorenç Savall	0,56	0,48	0,55	1,02	0,88
Total	100	100	100	7,74	6,31

Font: Elaboració pròpia a partir d'IDESCAT (2002a i 2002b).

**MAPA 6.5. Especialització productiva<sup>13</sup>**



Font: Elaboració pròpia a partir de dades Idescat

Per contra, en el sistema urbà de l'àrea d'estudi les àrees amb un pes major del sector de serveis són Sabadell i Badia del Vallès. En el primer cas, es tracta de la

<sup>13</sup> L'especialització industrial relaciona el percentatge de pes industrial del municipi en el conjunt del sistema urbà de Sabadell amb el pes del sector terciari del municipi en el conjunt del sistema urbà. Així, aquest índex indica quins municipis tenen una especialització industrial (superior o inferior) a la mitjana en el marc de l'àmbit d'estudi.

ciutat central del sistema urbà que tendeix vers una especialització terciària. Però l'ocupació en aquest sector tampoc no està homogèniament repartida en el municipi de Sabadell. En el mapa 6.6 pot observar-se com la majoria de llocs de treball terciaris es localitzen al centre de la ciutat (on s'hi concentren un quart del total), coincidint en el traç del Sabadell preindustrial i en els eixamples que es donaren al nord d'aquesta àrea. Entorn d'aquesta la localització de llocs de treball en el terciari continua disminuint quantitativament i se situa entorn del 10%. Es tracta la meitat sud del barri del centre, el sector majoritari del barri de Gràcia, el barri de Covadonga i l'àrea més propera al centre de la Creu Alta. Un tercer graó el constitueixen aquelles àrees amb una presència del terciari menor, a l'entorn del 5%. Finalment, els indrets amb una presència menor de llocs de treball terciari són els barris més perifèrics de la ciutat tots ells per sota del 2,5%.

El cas de Badia del Vallès, on el pes del sector dels serveis és molt alt es deu fonamentalment a la forta monofuncionalitat del seu territori per usos residencials. Així, en ell, la indústria hi és inexistent i els serveis són els únics llocs de treball localitzats (relacionats amb l'administració i servei públics i amb el petit comerç) tot i que també amb uns pesos molt baixos (poc més del dos per cent de tota el Sistema urbà), tal com ho demostra la clara vocació residencial de Badia

Així, pel que fa a la localització dels llocs de treball oferts, es desprèn que el sector terciari es concentra principalment en el centre del sistema urbà (en aquest cas a la ciutat de Sabadell) mentre que els llocs de treball industrials ho fan pel conjunt de territoris perifèrics amb l'excepció de Badia del Vallès que bàsicament té una funció residencial.

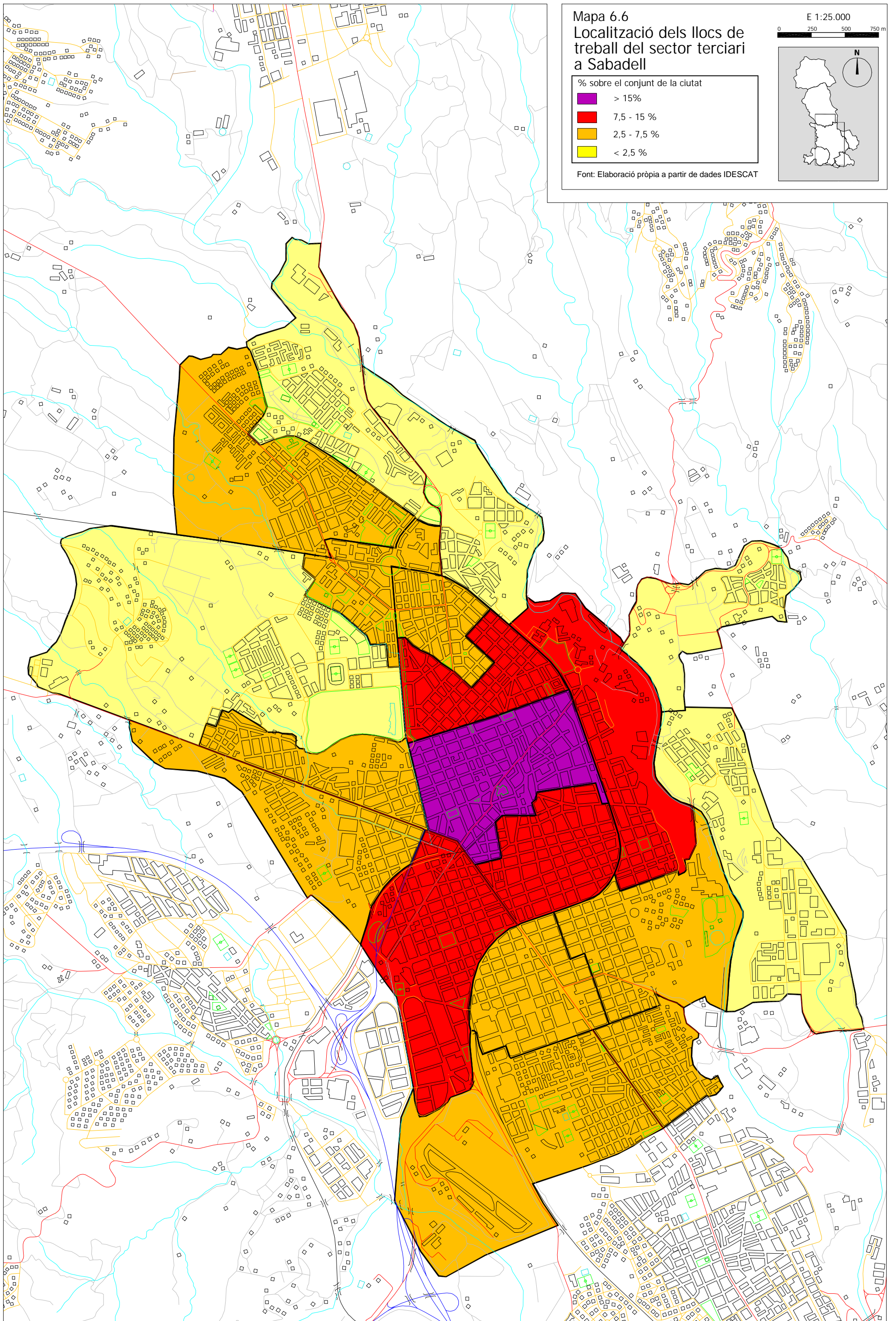
### **6.3. Els mitjans de transport d'ús col·lectiu en el sistema urbà de Sabadell**

En aquest subcapítol es descriuen els mitjans de transport d'ús col·lectiu que operen en el sistema urbà de Sabadell. En aquesta recerca, els mitjans de transport es divideixen segons el seu abast territorial de cobertura i la infraestructura emprada. Així, a mode expositiu, s'han distingit el ferrocarril i els autobusos. Pel que fa als segons es distingeix entre els autobusos interurbans, és a dir, aquells que connecten per carretera dos o més municipis, dels autobusos urbans, és a dir, aquells que donen servei a un sol municipi. En aquesta recerca s'ha conservat el nom d'urbà i d'interurbà tot i que no s'ajusta a la realitat ja que el canvi de municipi no té perquè significar un canvi de sistema urbà. Per tant, tot i que seria més correcte parlar d'autobusos municipals i d'intermunicipals, al llarg de la recerca s'empraran les denominacions abans esmentades.

El conjunt dels mitjans de transport que operen en el sistema urbà de Sabadell estan integrats en el moment de redactar aquestes línies en la xarxa de transport públic metropolitana, sota la coordinació de l'Autoritat del Transport Metropolità.

Efectivament, tot i que de manera gradual, des del primer de gener de 2001 va entrar en vigor la integració tarifària amb la intenció de refermar la cohesió com a xarxa del conjunt d'oferta de mitjans dels transport d'ús col·lectiu de manera que amb un mateix títol de viatge la persona que viatja pugui realitzar els transbordaments necessaris sense haver d'adquirir un nou bitllet, dins d'uns límits temporals. Així, a més dels bitllets ordinaris de cada operador, existeixen uns títols comuns al conjunt d'operadors.

Però tal i com s'acaba d'indicar, la incorporació dels diferents operadors en el sistema d'integració tarifària ha estat gradual en el temps. En el primer moment, foren els Ferrocarrils de la Generalitat de Catalunya, la majoria dels operadors d'autobús interurbà i, fora del sistema urbà de Sabadell, el Transport Metropolità



de Barcelona. Més endavant, a primer de juliol va incorporar-se, en l'àrea d'estudi d'aquesta recerca, els autobusos urbans de Sabadell. Finalment, a primer de gener de 2002 va incorporar-se Renfe-rodalies de manera que en l'actualitat tots els operadors estan integrats.

### **6.3.1. Les línies de ferrocarril**

Al sistema urbà de Sabadell els municipis de Sant Quirze del Vallès, Barberà del Vallès i Sabadell estan servits per dos operadors ferroviaris que ofereixen servei a la Regió Metropolitana de Barcelona, Ferrocarrils de la Generalitat de Catalunya i Renfe.

Aquests serveis es recolzen en la infraestructura ferroviària de la regió metropolitana de Barcelona, que consta de dues xarxes radials respecte la ciutat de Barcelona (vegeu el mapa 6.7). La primera companyia, la de FGC, parteix de la capital i a Sant Cugat la línia es bifurca fins a Sabadell i Terrassa. L'altra, la de Renfe, forma part de la xarxa estatal de rodalies que cobreix la línia Barcelona-Manresa.

La xarxa de Renfe-rodalies inclou els municipis de Sabadell i Barberà del Vallès en el seu recorregut. Cal tenir present que el radi de cobertura del servei ferroviari de Barberà abasta també, per la seva proximitat amb el nucli veí, Badia del Vallès. Els trens de la línia C4, que és la que opera en l'àrea d'estudi, connecten en direcció Sant Vicenç de Calders/ Vilafranca del Penedès i Terrassa/ Manresa. El servei té una freqüència d'entre 5 i 10 minuts en hora punta i aproximadament 30 minuts en hora vall.

El recorregut que Renfe-rodalies fa pel municipi de Sabadell, en sentit nord-sud, proporciona una major cobertura sobre el territori de Sabadell que la línia de FGC, ja que les tres estacions en el municipi (Sabadell Nord, Sabadell Centre i Sabadell Sud) estan col·locades de manera longitudinal i paral·leles a l'eix de

desenvolupament urbà, en àrees de gran densitat de població, sobretot les estacions del nord i del sud. Així, molts usuaris utilitzen el tren de Renfe com un metro suburbà ja que permet la connexió dels dos extrems de la ciutat en pocs minuts. Concretament, hi ha 3 minuts des de Sabadell Nord a l'estació del Centre i 4 des d'aquesta fins a Sabadell sud.

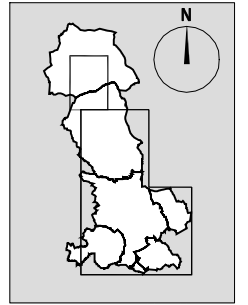
La ciutat de Sabadell i el municipi de Sant Quirze del Vallès estan connectats amb la línia del "Metro del Vallès" que enllaça Sabadell amb Barcelona a través de la línia S2. La freqüència de pas dels trens que realitzen aquesta línia és d'entre 12 minuts en hora punta i 20 minuts.



Sabadell compta amb dues estacions, la de Sabadell Estació, situada al barri de Gràcia i la de Sabadell Rambla al Centre, aquesta darrera soterrada. Les dues estacions es troben situades relativament a prop una de l'altre (a uns 800 metres de distància) fet que comporta que donin una bona cobertura, però només en els sectors pròxims al centre de la ciutat. La morfologia del municipi, allargada i configurada de forma paral·lela al riu, seguint un eix nord-sud, suposa que l'entrada de la via dels FGC a la ciutat pel cantó occidental redueixi la cobertura de les estacions si tenim en compte els desplaçaments que es poden fer caminant fins a l'estació. Així doncs, des dels districtes més allunyats de les estacions cal arribar a les mateixes amb autobús; normalment serà a l'estació del centre l'opció més utilitzada per la gran accessibilitat que té a través del bus urbà.

L'estació del "Metro del Vallès" a Sant Quirze està situada a les afores del terme municipal, a prop de l'hipermercat que l'empresa Alcampo té ubicat al costat de l'autopista C-58.

Mapa 6.7  
Xarxa ferroviària

E 1:40.000  
0 400 800 1.200 m



-  RENFE
-  Ferrocarrils de la Generalitat de Catalunya

Font: Mapa comarcal de Catalunya 1:50.000 ICC

