

Taula A.VII.1. Distribució de les persones entrevistades

segons la zona on realitzen l'activitat del treball

zones on es realitzen les activitats

Barcelona

Besòs/Baix Maresme

Delta Baix

Delta Occidental

Llobregat/Martorell

Vallès/Collserola

Vallès/Besòs

Sabadell

Terrassa

Mataró

Granollers/Sant Celoni

Delta Llobregat/

Martorell Collserola

Vallès/

Vallès/ Sabadell

Terrassa

Mataró

Granollers/

Sant Celoni

Catalunya

resta

Catalunya

Occidental

Martorell

Collserola

Besòs

Besòs

Besòs

Besòs

Besòs

Besòs

Besòs

Besòs

Occidental

Martorell

Collserola

Besòs

Besòs

Besòs

Besòs

Besòs

Besòs

Besòs

Besòs

Occidental

Martorell

Collserola

Besòs

Besòs

Besòs

Besòs

Besòs

Besòs

Besòs

Besòs

Occidental

Martorell

Collserola

Besòs

Besòs

Besòs

Besòs

Besòs

Besòs

Besòs

Besòs

Occidental

Martorell

Collserola

Besòs

Besòs

Besòs

Besòs

Besòs

Besòs

Besòs

Besòs

Taula A.VII.2. Distribució de les persones entrevistades

segons la zona on realitzen les activitats d'aprovisionament

zones on es realitzen les activitats

Barcelona

Besòs/Baix Maresme

Delta Baix

Delta Occidental

Llobregat/Martorell

Vallès/Collserola

Vallès/Besòs

Sabadell

Terrassa

Mataró

Granollers/Sant Celoni

Delta Llobregat/

Martorell Collserola

Vallès/

Vallès/ Sabadell

Terrassa

Mataró

Granollers/

Sant Celoni

Catalunya

resta

Catalunya

Occidental

Martorell

Collserola

Besòs

Besòs

Besòs

Besòs

Besòs

Besòs

Besòs

Occidental

Martorell

Collserola

Besòs

Besòs

Besòs

Besòs

Besòs

Besòs

Occidental

Martorell

Collserola

Besòs

Besòs

Besòs

Besòs

Besòs

Occidental

Martorell

Collserola

Besòs

Besòs

Besòs

Besòs

Besòs

Occidental

Martorell

Collserola

Besòs

Besòs

Besòs

Besòs

Besòs

Nota: les tres dècimes que falten al total de Barcelona es deu a que tots els 0,0 signifiquen que hi va alguna persona entrevistada, però que no són suficients perquè aparegui el 0,1

Taula A.VII.3. Distribució de les persones entrevistades segons la zona on realitzen les activitats de lleure zones de residència
 zones on es realitzen les activitats
 Barcelona Besòs/Baix Delta Baix Maresme
 Delta Llobregat/ Martorell Collserola Besòs
 Vallès/ Vallès/ Sabadell Terrassa Mataró Granollers/ resta
 Sant Celoni Catalunya Catalunya fora indist. total

	Barcelona	Besòs/Baix Maresme	Delta Baix	Delta Occidental	Llobregat/Martorell	Vallès/Collserola	Sabadell	Terrassa	Mataró	Granollers/Sant Celoni	Barcelona	Besòs	Martorell	Collserola	Besòs	Terrassa	Mataró	Granollers/ Sant Celoni	Catalunya	Catalunya	fora indist.	total
	72.8	0.5	0.3	0.6	0.3	0.3	0.1	0.1	0.1	0.1	0.2	0.1	0.2	0.1	0.1	0.8	0.8	0.6	4.0	0.3	19.1	100.0
	21.1	52.0	0.1	0.2	0.3	0.1	0.1	0.1	0.1	0.1	0.1	0.1	0.1	0.1	0.1	1.6	1.6	0.8	1.5	0.3	22.1	100.0
	33.3	0.1	41.7	1.2	0.8	0.1	0.1	0.1	0.1	0.1	0.1	0.1	0.1	0.1	0.1	0.0	0.0	0.0	2.1	0.2	20.3	100.0
	25.8	1.0	0.3	52.6	0.6	0.2	0.1	0.1	0.1	0.1	0.1	0.1	0.1	0.1	0.1	3.9	3.9	0.3	9.1	0.5	15.9	100.0
	17.4	0.3	0.3	0.1	46.2	0.2	0.1	0.1	0.1	0.1	0.1	0.1	0.1	0.1	0.1	0.1	0.1	0.1	0.1	0.1	25.6	100.0
	28.3	0.6	0.2	0.2	0.1	47.4	0.1	44.7	2.0	0.1	0.2	0.1	0.1	0.1	0.1	7.8	7.8	0.5	3.2	0.5	14.0	100.0
	25.8	0.1	0.2	0.2	0.1	0.4	0.2	65.1	0.3	0.3	0.3	0.3	0.3	0.3	0.3	2.5	2.5	0.5	2.5	0.1	17.0	100.0
	13.7	0.1	0.1	0.1	0.1	0.1	0.1	1.5	68.5	0.2	0.2	0.2	0.2	0.2	0.2	4.0	4.0	0.9	4.6	0.1	13.5	100.0
	12.1	0.1	0.1	0.1	0.1	0.1	0.1	0.1	0.1	0.1	0.1	0.1	0.1	0.1	0.1	4.6	4.6	0.9	4.6	0.1	18.4	100.0
	8.9	0.1	0.1	0.1	0.1	0.1	0.1	0.1	0.1	0.1	0.1	0.1	0.1	0.1	0.1	58.0	58.0	4.2	4.2	0.3	30.3	100.0

Taula A.VII.4. Distribució de les persones entrevistades segons la zona on realitzen les activitats de relacions socials zones de residència
 zones on es realitzen les activitats
 Barcelona Besòs/Baix Delta Baix Maresme
 Delta Llobregat/ Martorell Collserola Besòs
 Vallès/ Vallès/ Sabadell Terrassa Mataró Granollers/ resta
 Sant Celoni Catalunya Catalunya fora indist. total

	Barcelona	Besòs/Baix Maresme	Delta Baix	Delta Occidental	Llobregat/Martorell	Vallès/Collserola	Sabadell	Terrassa	Mataró	Granollers/Sant Celoni	Barcelona	Besòs	Martorell	Collserola	Besòs	Terrassa	Mataró	Granollers/ Sant Celoni	Catalunya	Catalunya	fora indist.	total
	76.9	0.9	1.0	0.3	0.3	0.3	0.4	0.1	0.1	0.3	0.2	0.1	0.1	0.1	0.1	0.2	0.2	0.3	1.8	0.7	16.8	100.0
	9.6	68.7	0.4	0.1	0.1	0.2	0.2	0.2	0.1	0.1	0.1	0.1	0.1	0.1	0.1	1.1	1.1	0.7	0.7	0.7	17.5	100.0
	10.2	0.1	64.0	0.9	0.3	0.4	0.1	0.1	0.1	0.1	0.1	0.1	0.1	0.1	0.1	0.3	0.3	0.3	0.3	1.2	22.5	100.0
	8.4	0.6	6.7	63.6	0.7	0.7	0.7	0.7	0.7	0.7	0.7	0.7	0.7	0.7	0.7	0.5	0.5	0.5	0.5	1.4	18.1	100.0
	11.7	10.4	0.5	0.5	65.4	0.2	0.2	0.2	0.2	0.2	0.2	0.2	0.2	0.2	0.2	1.8	1.8	0.5	1.8	1.8	18.6	100.0
	10.4	0.3	0.3	0.3	0.3	67.5	0.5	0.5	2.3	0.4	0.4	0.4	0.4	0.4	0.4	1.1	1.1	1.1	1.1	1.0	16.5	100.0
	7.5	1.7	0.3	0.3	0.3	0.3	0.3	70.9	1.3	0.4	0.4	0.4	0.4	0.4	0.4	3.8	3.8	0.9	0.9	1.3	11.9	100.0
	2.8	0.2	0.2	0.2	0.2	0.4	0.4	68.4	1.1	0.1	0.1	0.1	0.1	0.1	0.1	0.2	0.2	0.2	0.2	0.2	25.3	100.0
	2.3	0.2	0.2	0.2	0.2	0.4	0.4	1.3	84.6	0.1	0.1	0.1	0.1	0.1	0.1	0.1	0.1	0.1	0.1	0.9	10.2	100.0
	3.2	0.6	0.6	0.6	0.6	0.6	0.6	0.6	0.6	0.6	0.6	0.6	0.6	0.6	0.6	76.6	76.6	0.1	1.4	0.1	18.0	100.0
	5.0	0.1	0.1	0.1	0.1	0.3	0.3	0.3	0.3	0.3	0.4	0.4	0.4	0.4	0.4	67.7	67.7	1.5	1.5	0.8	23.1	100.0

Taula A.VII.5. Distribució de les persones entrevistades segons la zona on realitzen el conjunt d'activitats (treball, aprovisionament, lleure i relacions socials) zones on es realitzen les activitats

	Barcelona Besòs/Baix Maresme		Delta Llobregat/ Occidental		Martorell Collserola		Vallès/ Vallès/ Sabadell Terrassa Mataró		Granollers/ resta		fora indist. total	
Barcelona	76.2	0.7	0.4	0.3	0.2	0.2	0.1	0.5	0.3	2.5	0.3	17.2
Besòs/Baix Maresme	14.9	60.9	0.1	0.2	0.2	0.1	0.1	1.9	0.7	0.9	0.2	19.5
Delta Baix	20.9	0.1	56.5	1.0	0.7	0.2	0.1	0.1	0.0	1.1	0.1	19.0
Delta Occidental	17.7	0.3	3.0	60.4	0.8	0.1	0.2			1.9	0.3	15.3
Llobregat/Martorell	13.0		0.9	0.0	54.4	0.2	0.3	0.7	0.2	4.7	0.5	25.1
Vallès/Collserola	17.9		0.3	0.1	0.1	56.5	0.5	5.1	0.9	0.3	0.5	15.9
Vallès/Besòs	17.3	0.8	0.1	0.1	0.3	57.0	2.1	0.1	0.2	6.1	2.5	12.9
Sabadell	7.6	0.0	0.1	0.0	0.7	0.4	68.2	0.6	0.4	1.4	0.0	20.6
Terrassa	6.4	0.1			0.5	0.1	1.6	75.8	0.2	1.7	0.3	13.3
Mataró	5.5	0.4			0.0	0.0	0.0	73.0	0.5	2.8	0.1	17.7
Granollers/Sant Celoni	4.4	0.1	0.1	0.1	0.2	0.7	0.3	0.1	0.5	65.8	0.2	25.0

Taula A.VII.6. Activitat de treball. Distribució de les persones entrevistades segons la zona d'on vénen zones on es realitzen les activitats

	Barcelona Besòs/Baix Maresme		Delta Llobregat/ Occidental		Martorell Collserola		Vallès/ Vallès/ Sabadell Terrassa Mataró		Granollers/ Sant Celoni		
Barcelona	76.1	18.1	18.9	11.2	13.4	12.4	17.5	6.6	5.2	2.2	4.3
Besòs/Baix Maresme	7.5	78.3	2.4	3.0	3.9	5.4	1.2	2.0		5.4	5.8
Delta Baix	8.2		71.5	13.2	11.0	2.0	2.7	1.1		2.1	1.0
Delta Occidental	2.4	1.9	4.6	68.9	6.8	1.0	4.0				
Llobregat/Martorell	1.0		1.7		64.9	0.5			1.5		
Vallès/Collserola	1.9		0.5	2.5		64.6	4.5	8.7	1.2		
Vallès/Besòs	0.7		0.4			54.0	1.2				7.6
Sabadell	1.0			1.2		7.6	6.6	77.4	3.4	0.3	1.8
Terrassa	0.3					5.2		1.9	88.7		
Mataró	0.5	1.7				0.5		0.2		89.6	2.1
Granollers/Sant Celoni	0.4					0.8	9.5	0.9		0.4	77.4
Total	100.0	100.0	100.0	100.0	100.0	100.0	100.0	100.0	100.0	100.0	100.0

Taula A.VII.9. Activitats de relacions socials. Distribució de les persones entrevistades segons la zona d'on vénen

zones on es realitzen les activitats

	Maresme		Occidental		Martorell Collserola		Besòs		Granollers/ Sant Celoni	
	Barcelona	Baix Maresme	Delta	Occidental	Martorell	Vallès/	Sabadell/Terrassa	Mataró	Granollers/ Sant Celoni	
Barcelona	89.5	5.0	5.6	5.1	6.3	6.6	2.3	3.5	2.8	4.8
Besòs/Baix Maresme	2.6	93.3	0.5		0.5	0.7	0.8	0.2	2.9	2.7
Delta Baix	3.1	0.2	90.4	3.7	1.7	1.7	0.9			
Delta Occidental	0.9	0.3	3.2	91.2	1.2					
Llobregat/Martorell	0.9		0.2		89.8	0.2				
Vallès/Collserola	1.1		0.1			89.0	1.0	2.2	0.5	
Vallès/Besòs	0.5	0.6				0.3	93.4	0.8	0.3	3.5
Sabadell	0.4				0.5	0.7	1.0	91.9	2.0	0.4
Terrassa	0.2	0.1				0.5		1.1	96.8	
Mataró	0.4	0.4							93.8	0.2
Granollers/Sant Celoni	0.4	0.1				0.3	0.6	0.3	0.4	88.4
total	100.0	100.0	100.0	100.0	100.0	100.0	100.0	100.0	100.0	100.0

Taula A.VII.10. Conjunt d'activitats (treball, aprovisionament, lleure i relacions socials).

Distribució de les persones entrevistades segons la zona d'on vénen

zones on es realitzen les activitats

	Maresme		Occidental		Martorell Collserola		Besòs		Granollers/ Sant Celoni	
	Barcelona	Baix Maresme	Delta	Occidental	Martorell	Vallès/	Sabadell/Terrassa	Mataró	Granollers/ Sant Celoni	
Barcelona	82.4	4.6	4.1	6.9	7.4	6.0	4.2	2.5	0.9	5.7
Besòs/Baix Maresme	3.6	94.5	0.3	0.5	1.2	0.9	0.5	0.3	0.2	5.0
Delta Baix	6.1	0.1	93.4	4.3	4.3	0.8	0.5	0.2	0.3	0.2
Delta Occidental	1.7	0.2	1.6	87.9	1.6	0.2	0.4			
Llobregat/Martorell	0.9		0.3		84.9	0.3		0.2	0.7	0.2
Vallès/Collserola	1.8		0.1	0.2	0.2	89.2	1.1	4.9	1.3	0.1
Vallès/Besòs	1.1		0.1	0.1	0.4	0.4	90.5	1.3	0.2	0.2
Sabadell	1.0	0.1	0.1		0.2	1.4	1.4	88.9	1.2	0.8
Terrassa	0.5	0.1				0.6	0.2	1.4	95.1	0.2
Mataró	0.6	0.3						0.1	88.2	1.0
Granollers/Sant Celoni	0.3	0.1			0.2	0.2	1.2	0.2	0.1	0.4
total	100.0	100.0	100.0	100.0	100.0	100.0	100.0	100.0	100.0	100.0

Taula A.VII.9. Activitats de relacions socials. Distribució de les persones entrevistades segons la zona d'on vénen

zones on es realitzen les activitats

	Maresme		Occidental		Martorell		Vallès/ Collserola		Besòs		Granollers/ Sant Celoni	
	Barcelona	Baix Maresme	Delta	Occidental	Martorell	Vallès/ Collserola	Besòs	Terrassa	Mataró	Sant Celoni		
Barcelona	89.5	5.0	5.6	5.1	6.3	6.6	2.3	3.5	2.8	4.8		
Besòs/Baix Maresme	2.6	93.3	0.5		0.5	0.7	0.8	0.2	2.9	2.7		
Delta Baix	3.1	0.2	90.4	3.7	1.7	1.7	0.9					
Delta Occidental	0.9	0.3	3.2	91.2	1.2							
Llobregat/Martorell	0.9		0.2		89.8	0.2						
Vallès/Collserola	1.1		0.1			89.0	1.0	2.2	0.5			
Vallès/Besòs	0.5	0.6				0.3	93.4	0.8	0.3	3.5		
Sabadell	0.4				0.5	0.7	1.0	91.9	2.0	0.4		
Terrassa	0.2	0.1				0.5		1.1	96.8			
Mataró	0.4	0.4							93.8	0.2		
Granollers/Sant Celoni	0.4	0.1				0.3	0.6	0.3	0.4	88.4		
total	100.0	100.0	100.0	100.0	100.0	100.0	100.0	100.0	100.0	100.0	100.0	

Taula A.VII.10. Conjunt d'activitats (treball, aprovisionament, lleure i relacions socials).

Distribució de les persones entrevistades segons la zona d'on vénen

zones on es realitzen les activitats

	Maresme		Occidental		Martorell		Vallès/ Collserola		Besòs		Granollers/ Sant Celoni	
	Barcelona	Baix Maresme	Delta	Occidental	Martorell	Vallès/ Collserola	Besòs	Terrassa	Mataró	Sant Celoni		
Barcelona	82.4	4.6	4.1	6.9	7.4	6.0	4.2	2.5	0.9	5.7	6.9	
Besòs/Baix Maresme	3.6	94.5	0.3	0.5	1.2	0.9	0.5	0.3	0.2	5.0	2.6	
Delta Baix	6.1	0.1	93.4	4.3	4.3	0.8	0.5	0.2	0.3	0.2	0.2	
Delta Occidental	1.7	0.2	1.6	87.9	1.6	0.2	0.4					
Llobregat/Martorell	0.9		0.3		84.9	0.3		0.2	0.7		0.2	
Vallès/Collserola	1.8		0.1	0.2	0.2	89.2	1.1	4.9	1.3	0.1	0.5	
Vallès/Besòs	1.1		0.1	0.1	0.4	0.4	90.5	1.3	0.2	0.2	6.4	
Sabadell	1.0	0.1	0.1		0.2	1.4	1.4	88.9	1.2		0.8	
Terrassa	0.5	0.1				0.6	0.2	1.4	95.1	0.2		
Mataró	0.6	0.3						0.1	88.2		1.0	
Granollers/Sant Celoni	0.3	0.1			0.2	0.2	1.2	0.2	0.1	0.4	81.4	
total	100.0	100.0	100.0	100.0	100.0	100.0	100.0	100.0	100.0	100.0	100.0	

Municipi	Comarca	POB 1991	TIPOLOGIA SORTIDA	SALDO POB ACTIVA 1991	SALDO POB ESCOLAR 1991	Nº DE CAMERES HOTELS	PLACES DE CAMPING	PLACES DE CASES DE COLONIES	HABITATGES NO PRINCIPALS	TIPOLOGIA ENTRADA	POB. PEN PUNTUALS
LLAGOSTA -LA-	VALLES ORIENTAL	11276	3	-376	-554	0	0	0	820	3	3
LLINARS DEL VALLES	VALLES ORIENTAL	5586	4	-280	-165	0	0	88	844	3	3
LLICA D'AMUNT	VALLES ORIENTAL	5417	4	-279	-463	0	0	70	2234	4	4
LLICA DE VALL	VALLES ORIENTAL	3496	4	3306	-435	0	0	0	766	3	3
MALGRAT DE MAR	MARESME	11565	3	-238	-192	2875	1970	170	2486	6	6
MARTORELL	Baix Llobregat	16653	3	4062	393	114	0	0	1159	3	3
MARTORELLES	VALLES ORIENTAL	4888	4	1804	522	0	0	0	418	3	3
MASNOU -EL-	MARESME	18393	3	-3086	-660	41	226	90	2587	6	6
MATADEPERA	VALLES OCCIDENTAL	4746	4	-1269	-321	15	0	0	784	3	3
MATARO	MARESME	101510	2	-1077	1861	226	195	0	5026	6	6
MOLINS DE REI	Baix Llobregat	17840	3	270	586	16	0	50	1090	3	3
MOLLET DEL VALLES	VALLES ORIENTAL	40877	3	-3575	931	130	0	0	1585	4	4
MONTCADA I REIXAC	VALLES OCCIDENTAL	26356	3	2673	-985	13	0	0	1471	4	4
MONTGAT	MARESME	7286	4	-670	217	13	119	0	723	6	6
MONTMANY	VALLES ORIENTAL	631	4	-68	-29	0	0	0	257	3	3
MONTMENO	VALLES ORIENTAL	7454	4	-59	-585	11	0	0	343	3	3
MONTORNES DEL VALLES	VALLES ORIENTAL	10844	3	1870	-257	10	0	0	904	3	3
MONTSENY	VALLES ORIENTAL	286	4	9	-34	47	50	0	106	3	3
OLESA DE MONTSERRAT	Baix Llobregat	14962	3	-1201	-178	0	0	0	1066	3	3
ORRIUS	MARESME	366	4	-68	-51	0	0	0	170	6	6
PALAFOLLS	MARESME	3186	4	-25	-346	144	0	0	888	6	6
PALAU DE PLEGAMANS	VALLES OCCIDENTAL	7479	4	2423	-505	12	440	0	1304	4	4
PALLEJA	Baix Llobregat	6599	4	-539	-546	9	0	0	648	3	3
PAPOL -EL-	Baix Llobregat	3327	4	398	-345	14	0	0	296	3	3
PARETS DEL VALLES	VALLES ORIENTAL	10960	4	3656	-239	25	0	0	1046	3	3
PINEDA DE MAR	MARESME	16317	3	-558	-1394	2322	1112	43	8276	6	6
POLINYA	VALLES OCCIDENTAL	3385	4	4181	-348	9	0	0	309	3	3
PRAT DE LLOBREGAT -EL-	Baix Llobregat	64321	2	516	-2575	49	1500	0	3182	6	6
PREMIA DE MAR	MARESME	22699	3	-3775	-886	61	0	0	3376	6	6
RELLINARS	VALLES OCCIDENTAL	235	4	-14	-17	0	0	0	370	3	3
RIPOLLET	VALLES OCCIDENTAL	26782	3	-1586	-393	56	0	0	1295	3	3
ROCA DEL VALLES -LA-	VALLES ORIENTAL	5791	4	196	207	0	0	0	529	3	3
RUBI	VALLES OCCIDENTAL	50405	3	637	-1702	58	0	0	4726	4	4
SABADELL	VALLES OCCIDENTAL	189404	2	-4938	2196	169	0	70	8580	4	4
SANT ISCLE DE VALLALTA	MARESME	513	4	-18	-81	0	0	224	327	6	6
SANT ADRIA DE BESOS	BARCELONES	34154	3	671	-1756	75	0	0	1471	1	1
SANT ANDREU DE LA BARCA	Baix Llobregat	14475	3	1902	-399	18	0	0	660	3	3
SANT ANDREU DE LLAVANERES	MARESME	4183	4	-444	-405	27	0	0	2365	6	6
SANT ANTONI DE VILAMAJOR	VALLES ORIENTAL	2216	4	-112	-260	0	0	0	838	4	4
SANT BOI DE LLOBREGAT	Baix Llobregat	77932	2	-12822	-1928	52	0	0	3867	3	3
SANT CELONI	VALLES ORIENTAL	11957	3	192	392	64	0	240	626	3	3
SANT CEBRIA DE VALLALTA	MARESME	876	4	-14	-140	56	150	0	879	6	6
SANT CLIMENT DE LLOBREGAT	Baix Llobregat	2289	4	-106	-213	20	0	0	196	3	3
SANT CUGAT DEL VALLES	VALLES OCCIDENTAL	38937	3	-4807	-1308	54	0	40	4531	4	4
SANT ESTEVE DE PALAUTORDER	VALLES ORIENTAL	1179	4	-202	-86	20	0	73	345	3	3

Municipi	Comarca	POB 1991	TIPOLOGIA SORTIDA	SALDO POB ACTIVA 1991	SALDO POB ESCOLAR 1991	Nº DE CAMERES HOTELS	PLACES DE CAMPING	PLACES DE CASES DE COLONIES	HABITATGES NO PRINCIPALS	TIPOLOGIA ENTRADA	POB. PEN PUNTUALS
LLAGOSTA -LA-	VALLES ORIENTAL	11276	3	-376	-554	0	0	0	820		3
LLINARS DEL VALLES	VALLES ORIENTAL	5586	4	-280	-165	0	0	88	844		3
LLICA D'AMUNT	VALLES ORIENTAL	5417	4	-279	-463	0	0	70	2234		4
LLICA DE VALL	VALLES ORIENTAL	3496	4	3306	-435	0	0	0	766		3
MALGRAT DE MAR	MARESME	11565	3	-238	-192	2875	1970	170	2486		6
MARTORELL	Baix Llobregat	16653	3	4062	393	114	0	0	1159		3
MARTORELLES	VALLES ORIENTAL	4888	4	1804	522	0	0	0	418		3
MASNOU -EL-	MARESME	18393	3	-3086	-660	41	226	90	2587		6
MATADEPERA	VALLES OCCIDENTAL	4746	4	-1269	-321	15	0	0	784		3
MATARO	MARESME	101510	2	-1077	1861	226	195	0	5026		6
MOLINS DE REI	Baix Llobregat	17840	3	270	586	16	0	50	1090		3
MOLLET DEL VALLES	VALLES ORIENTAL	40877	3	-3575	931	130	0	0	1585		4
MONTCADA I REIXAC	VALLES OCCIDENTAL	26356	3	2673	-985	13	0	0	1471		4
MONTGAT	MARESME	7286	4	-670	217	13	119	0	723		6
MONTMANY	VALLES ORIENTAL	631	4	-68	-29	0	0	0	257		3
MONTMELÓ	VALLES ORIENTAL	7454	4	-59	-585	11	0	0	343		3
MONTORNÉS DEL VALLES	VALLES ORIENTAL	10844	3	1870	-257	10	0	0	904		3
MONTSENY	VALLES ORIENTAL	286	4	9	-34	47	50	0	106		3
OLESA DE MONTSERRAT	Baix Llobregat	14962	3	-1201	-178	0	0	0	1066		3
ORRIUS	MARESME	366	4	-68	-51	0	0	0	170		6
PALAFOLLS	MARESME	3186	4	-25	-346	144	0	0	888		6
PALAU DE PLEGAMANS	VALLES OCCIDENTAL	7479	4	2423	-505	12	440	0	1304		4
PALLEJA	Baix Llobregat	6599	4	-539	-546	9	0	0	648		3
PAPÍOL -EL-	Baix Llobregat	3327	4	398	-345	14	0	0	296		3
PARETS DEL VALLES	VALLES ORIENTAL	10960	4	3656	-239	25	0	0	1046		3
PINEDA DE MAR	MARESME	16317	3	-558	-1394	2322	1112	43	8276		6
POLINYA	VALLES OCCIDENTAL	3385	4	4181	-348	9	0	0	309		3
PRAT DE LLOBREGAT -EL-	Baix Llobregat	64321	2	516	-2575	49	1500	0	3182		6
PREMIA DE MAR	MARESME	22699	3	-3775	-886	61	0	0	3376		6
RELLINARS	VALLES OCCIDENTAL	235	4	-14	-17	0	0	0	370		3
RIPOLLLET	VALLES OCCIDENTAL	26782	3	-1586	-393	56	0	0	1295		3
ROCA DEL VALLES -LA-	VALLES ORIENTAL	5791	4	196	207	0	0	0	529		3
RUBÍ	VALLES OCCIDENTAL	50405	3	637	-1702	58	0	0	4726		4
SABADELL	VALLES OCCIDENTAL	189404	2	-4938	2196	169	0	70	8580		4
SANT ISCLE DE VALLALTA	MARESME	513	4	-18	-81	0	0	224	327		6
SANT ADRIA DE BESOS	BARCELONES	34154	3	671	-1756	75	0	0	1471		1
SANT ANDREU DE LA BARÇA	Baix Llobregat	14475	3	1902	-399	18	0	0	660		3
SANT ANDREU DE LLAVANERES	MARESME	4183	4	-444	-405	27	0	0	2365		6
SANT ANTONI DE VILAMAJOR	VALLES ORIENTAL	2216	4	-112	-260	0	0	0	838		4
SANT BOI DE LLOBREGAT	Baix Llobregat	77932	2	-12822	-1928	52	0	0	3867		3
SANT CELONI	VALLES ORIENTAL	11957	3	192	392	64	0	240	626		3
SANT CEBRIA DE VALLALTA	MARESME	876	4	-14	-140	56	150	0	879		6
SANT CLIMENT DE LLOBREGAT	Baix Llobregat	2289	4	-106	-213	20	0	0	196		3
SANT CUGAT DEL VALLES	VALLES OCCIDENTAL	38937	3	-4807	-1308	54	0	40	4531		4
SANT ESTEVE DE PALAUTORDER	VALLES ORIENTAL	1179	4	-202	-86	20	0	73	345		3

Annex A.IX.2. Estacionalitat de la població municipal, 1991. Dies laborables

	POBLACIO ANUAL PROMIG ESTIMADA		POBLACIO ANUAL PROMIG ESTIMADA	CAPACITAT LABORABLE	GENER LABORABLE	FEBRER LABORABLE	MARÇ LABORABLE	ABRIL LABORABLE	MAIG LABORABLE	JUNY LABORABLE	JULIOL LABORABLE	AGOST LABORABLE	SEPTEMBRE LABORABLE	OCTUBRE LABORABLE	NOVEMBRE LABORABLE	DESEMBRE LABORABLE
	POBLACIO ANUAL PROMIG ESTIMADA	POBLACIO ANUAL PROMIG ESTIMADA														
ABRERA	5464	5835	6164	10188	5775	5373	5680	5552	5458	6174	6773	6296	6265	5381	5381	5865
AIGUAFREDA	2063	2220	2348	3233	2197	2044	2162	2112	2076	2351	2576	2398	2398	2046	2046	2227
ALELLA	6895	6748	7029	10231	6512	6253	6527	6442	6396	6617	8535	7987	6554	6262	6261	6579
AMETLLA DEL VALLES -L-	3362	3772	4112	7778	3681	3272	3580	3444	3354	4092	4788	4499	4178	3277	3277	3758
ARENYS DE MAR	11039	12824	13359	23039	11727	10965	11454	11226	11091	12379	19814	18983	12209	10962	10962	11839
ARENYS DE MONT	4733	5320	5605	9159	4980	4549	4835	4673	4599	5093	8102	7704	5031	4554	4554	5061
ARGENTONA	7848	8166	8465	12532	7859	7448	7725	7574	7500	7931	10888	10230	7872	7459	7459	7959
BADALONA	218725	194130	186884	251177	197526	210092	201009	205403	207854	183449	171357	156321	183637	210121	210119	195916
BARBERA DEL VALLES	31147	30051	30253	38611	30642	31037	30814	30979	31009	30042	27975	25517	30025	31070	31069	30720
BARCELONA	1643542	1547623	1474515	2067778	1568641	1706188	1605923	1656437	1682626	1425670	1352380	1212784	1431278	1705576	1705604	1549560
BEGUES	2029	2311	2535	4869	2223	1995	2221	2155	2105	2533	2925	2762	2541	1991	1991	2247
BIGUES I RIELLS	2807	4433	5302	10023	3711	2679	3559	3240	3020	4967	8450	8918	5109	2682	2682	3874
CABRERA DE MAR	2812	4106	4239	7180	3623	3233	3583	3471	3397	4012	6984	6697	3965	3237	3237	3701
CABRILS	2966	3667	4046	7912	3218	2673	3034	2832	2739	3442	7043	6804	3391	2679	2679	3318
CALDES D'ESTRAC	1463	2390	2714	6113	1909	1418	1743	1582	1498	2253	5603	5484	2210	1420	1420	1986
CALDES DE MONTBUI	11293	11292	11534	17987	11419	11206	11391	11308	11255	11539	11425	10571	11563	11204	11204	11449
CALELLA	11324	20853	22174	44525	15983	14241	15531	15880	15507	22718	41399	40507	22739	14227	14228	16212
CAMPINS	190	284	336	836	236	177	263	250	238	348	477	461	339	178	178	246
CANET DE MAR	8858	10820	11518	20293	9483	8627	9245	9053	8882	10830	18222	17484	10781	8633	8633	9634
CANOVELLES	13326	11825	11837	15486	12118	12358	12208	12291	12336	11745	10678	9708	11720	12374	12374	12136
CANOVES	1033	1332	1592	3949	1207	917	1179	1091	1029	1572	2151	2069	1606	919	919	1256
CARDEU	9040	8877	8939	11394	9022	9003	9038	9038	9020	8996	8603	8996	9003	9003	9003	9036
CASTELLAR DEL VALLES	13500	13864	14402	20296	13577	13037	13460	13286	13156	14081	16004	15656	14198	13049	13049	13700
CASTELLDESBAL	4983	6642	6596	9543	6585	6255	6513	6423	6335	6960	7468	6914	7039	6259	6259	6666
CASTELLDETR	247	355	437	1183	324	227	298	266	246	427	618	598	446	228	228	339
CASTELLDETRERS	33017	38499	40985	75540	34815	31287	33578	32325	31737	36409	64568	62257	35797	31306	31306	35405
CASTELLTERROL	1903	2340	2594	5287	2140	1848	2247	2181	2117	2653	3234	3075	2621	1850	1850	2190
CERDANYOLA DE ROSANES	661	777	899	2029	737	601	701	657	627	880	1136	1083	908	602	602	760
CERDANYOLA DEL VALLES	56612	53431	51226	67856	55550	58922	56564	57700	58339	51880	42134	38170	50875	58749	58757	54605
CERVELLO	5389	6404	7122	11377	5905	5102	5766	5508	5334	6815	9434	9573	6939	5106	5106	6037
COLLBARO	1074	1429	1691	4142	1301	998	1269	1178	1113	1680	2281	2193	1716	1000	1000	1350
CORBERA DE LLOBREGAT	5327	6967	8139	14461	6178	4848	5833	5387	5105	7581	11938	12417	7843	4856	4855	6395
CORNELLA DE LLOBREGAT	84927	74915	72905	99997	77510	81238	78665	79933	80615	72922	61679	55819	72231	81275	81273	77128
DOSRIS	1211	1760	1872	3451	1492	1276	1542	1481	1444	1715	3227	3116	1669	1278	1278	1531
ESPARREGUERA	12612	14105	15126	23276	13368	12256	13191	12842	12595	14632	18551	18652	14794	12260	12259	13548
ESPLUGUES DE LLOBREGAT	48310	45835	45379	55244	46605	47610	46972	47340	47482	45331	42629	39635	45122	47611	47611	46504
FOGARS DE MONTCIUS	245	313	348	791	292	244	307	290	282	353	433	412	349	245	245	299
FRANQUESES DEL VALLES -LES	10294	10057	10200	13382	10134	10014	10191	10172	10130	10270	10081	9198	10282	10028	10027	10202
GALLIFA	88	174	202	510	121	88	173	172	165	227	313	306	203	88	88	126
GARRIGA -LA-	9447	9553	9669	12993	9674	9549	9665	9626	9586	9748	9539	8721	9765	9549	9549	9701
GAVA	35204	37304	37719	56713	35320	35048	35183	35276	35180	36827	47615	44932	36549	35039	35039	35366
GRANERA	58	99	130	402	87	51	77	65	58	126	198	194	133	51	51	92
GRANOLLERS	51873	51482	50219	62395	52757	54080	53230	53716	53906	51155	46113	41970	50832	54049	54051	52545
GUALBA	629	1023	1163	2954	751	604	833	811	779	1215	2041	1988	1201	605	605	777
HOSPITALET DE LLOBREGAT -L	272578	238402	230047	309470	243026	258488	247336	252694	257523	223394	208454	189934	225511	258573	258569	241163
LLAGOSTA -LA-	11276	10714	10711	14556	10916	11012	10964	11005	11009	10749	10076	9217	10739	11019	11018	10931
LLIÇA D'AMUNT	7285	8365	14423	6488	6488	5215	6199	5790	5515	7901	12127	12564	8130	5221	5221	6695
LLIÇA DE VALL	3496	4751	4676	6560	4712	4489	4664	4606	4574	4966	5312	4910	5025	4494	4494	4774
LLINARS DEL VALLES	5586	5720	5954	9050	5690	5460	5693	5631	5574	5973	6210	5739	5992	5462	5462	5734
MALGRAT DE MAR	11565	16114	17018	32354	13061	12158	12857	13033	12811	17073	28991	28099	17121	12161	12161	13211

	CENS 1991												DESEMBRE Laborable			
	POBLACIO ANUAL	POBLACIO ANUAL PROMIG ESTIMADA	POBLACIO ANUAL PROMIG ESTIMADA	CAPACITAT LABORABLE	GENER Laborable	FEBRER Laborable	MARÇ Laborable	ABRIL Laborable	MAIG Laborable	JUNY Laborable	JULIOL Laborable	AGOST Laborable		SETEMBRE Laborable	OCTUBRE Laborable	NOVEMBRE Laborable
ABRERA	5464	5835	6164	10188	5775	5373	5860	5552	5458	6174	6773	6296	6265	5381	5381	5865
AIGUAFREDA	2063	2220	2348	3233	2197	2044	2161	2112	2076	2351	2576	2398	2398	2046	2046	2227
ALELLA	6895	6748	7029	10231	6512	6253	6527	6442	6396	6617	8535	7987	6554	6262	6261	6579
AMETLLA DEL VALLES -L-	3362	3772	4112	7778	3681	3272	3580	3444	3354	4092	4788	4499	4178	3277	3277	3758
ARENYS DE MAR	11039	12824	13359	23039	11727	10965	11454	11226	11091	12379	19814	18983	12209	10962	10962	11839
ARENYS DE MONT	4733	5320	5605	9159	4980	4549	4835	4673	4599	5093	8102	7704	5031	4554	4554	5061
ARGENTONA	7848	8166	8465	12532	7859	7448	7125	7574	7500	7931	10888	10230	7872	7459	7459	7959
BADALONA	218725	194130	186884	251177	197526	210092	201009	205403	207854	183449	171357	156321	183637	210121	210119	195916
BARBERA DEL VALLES	31147	30051	30253	38611	30642	31037	30814	30979	31009	30042	27975	25517	30025	31070	31069	30720
BARCELONA	1643542	1547623	1474515	2067778	1568641	1706188	1605923	1656437	1682626	1425670	1352380	1212784	1431278	1705576	1705604	1549560
BEGUES	2029	2311	2535	4869	2223	1995	2221	2195	2105	2533	2925	2762	2541	1991	1991	2247
BIGUES I RIEILS	2807	4433	5302	10023	3711	2679	3559	3240	3020	4967	8450	8918	5109	2682	2682	3874
CABRERA DE MAR	2812	4106	4239	7180	3623	3233	3583	3471	3397	4012	6984	6697	3965	3237	3237	3701
CABRILS	2966	3667	4046	7912	3218	2673	3034	2832	2739	3442	7043	6804	3391	2679	2679	3118
CALDES D'ESTRAC	1463	2390	2714	6113	1909	1418	1743	1592	1498	2253	5603	5484	2210	1420	1420	1986
CALDES DE MONTBUI	11293	11292	11534	17987	11419	11206	11391	11308	11255	11539	11425	10571	11563	11204	11204	11449
CALELLA	11324	20853	22174	44525	15983	14241	15531	15880	15507	22718	41399	40507	22739	14227	14228	16212
CAMPINS	190	284	336	836	236	177	263	250	238	348	477	461	339	178	178	246
CANET DE MAR	8858	10820	11518	20293	9483	8627	9245	9053	8882	10830	18222	17484	10781	8633	8633	9634
CANOVELLES	13326	11825	11837	15486	12118	12358	12208	12291	12326	11745	10678	9708	11720	12374	12374	12136
CANOVES	1033	1332	1592	3949	1207	917	1179	1091	1029	1572	2151	2069	1606	919	919	1256
CARDEU	9040	8877	8939	11394	9022	9003	9038	9038	9020	8996	8603	8996	9003	9003	9003	9036
CASTELLAR DEL VALLES	13500	13864	14402	20296	13577	13037	13460	13286	13156	14081	16004	15656	14198	13049	13049	13700
CASTELLDESUBRIANA	4983	6642	6596	9543	6585	6255	6513	6423	6335	6960	7468	6914	7039	6259	6259	6666
CASTELLDEL PNE	247	355	437	1183	324	227	298	266	246	427	618	598	446	228	228	339
CASTELLDE FELLS	33017	38499	40985	75540	34815	31287	33578	32325	31737	36409	64568	62257	35797	31306	31306	35405
CASTELLTERCEL	1903	2340	2594	5287	2140	1848	2247	2181	2117	2653	3234	3075	2621	1850	1850	2190
CERDANYOLA DE ROSANES	661	777	899	2029	737	601	701	657	627	880	1136	1083	908	602	602	760
CERDANYOLA DEL VALLES	56612	53431	51226	67856	55550	58922	56564	57700	58339	51880	42134	38170	50875	58749	58757	54605
CERVELLO	5389	6404	7122	11377	5905	5102	5766	5508	5334	6815	9434	9573	6939	5106	5106	6037
COLLBARO	1074	1429	1691	4142	1301	998	1269	1178	1113	1680	2281	2193	1716	1000	1000	1350
CORBERA DE LLOBREGAT	5327	6967	8139	14461	6178	4848	5833	5387	5105	7581	11938	12417	7843	4856	4855	6395
CORNELLA DE LLOBREGAT	84927	74915	72905	99997	77510	81238	78665	79933	80615	72922	61579	55819	72231	81275	81273	77128
DOBRUS	1211	1760	1872	3451	1492	1276	1542	1481	1444	1715	3227	3116	1669	1278	1278	1531
ESPARREGUERA	12612	14105	15126	23276	13368	12256	13191	12842	12595	14632	18551	18652	14794	12260	12259	13548
ESPLUGUES DE LLOBREGAT	48310	45835	45379	55244	46605	47610	46972	47340	47482	45331	42629	39633	45122	47611	47611	46504
FOGARS DE MONTCUUS	245	313	348	791	292	244	307	290	282	353	433	412	349	245	245	299
FRANQUESES DEL VALLES -LES	10294	10057	10200	13382	10134	10014	10191	10172	10130	10270	10081	9198	10282	10028	10027	10202
GAUJA	88	174	202	510	121	88	173	172	165	227	313	306	203	88	88	126
GALLIFA	9447	9553	9669	12993	9674	9549	9665	9626	9586	9748	9539	8721	9765	9549	9549	9701
GARRIGA -LA-	35204	37304	37719	56713	35320	35048	35183	35276	35180	36827	47615	44932	36549	35039	35039	35366
GAVA	58	99	130	402	87	51	77	65	58	126	198	194	133	51	51	92
GRANERA	51873	51482	50219	62395	52757	54080	53230	53716	53906	51155	46113	41970	50832	54049	54051	52545
GRANOLLERS	629	1023	1163	2954	751	604	833	811	779	1215	2041	1988	1201	605	605	777
GUALBA	272578	238402	230047	309470	243026	258488	247336	252694	255723	223394	208454	189934	225511	258573	258569	241163
HOSPITALET DE LLOBREGAT -L	11276	10714	10711	14556	10916	11012	10964	11005	11009	10749	10076	9217	10739	11019	11018	10931
LLAGOSTA -LA-	7285	8365	14423	6488	5215	5417	5699	5790	5515	7901	12127	12564	8130	5221	5221	6695
LLICA D'AMUNT	3496	4751	4676	6560	4712	4489	4664	4606	4545	4966	5312	4910	5025	4494	4494	4774
LLICA DE VALL	5586	5720	5954	9050	5690	5460	5693	5631	5574	5973	6210	5739	5992	5462	5462	5734
LILINARS DEL VALLES	11565	16114	17018	32354	13061	12158	12857	13033	12811	17073	28991	28099	17121	12161	12161	13211
MALGRAT DE MAR																

POBLACIO ANUAL PROMIG ESTIMADA	POBLACIO ANUAL PROMIG ESTIMADA	POBLACIO ANUAL PROMIG ESTIMADA	CAPACITAT MÀXIMA	GENER Laborable	FEBRER Laborable	MARÇ Laborable	ABRIL Laborable	MAIG Laborable	JUNY Laborable	JULIOL Laborable	AGOST Laborable	SETEMBRE Laborable	OCTUBRE Laborable	NOVEMBRE Laborable	DESEMBRE Laborable
20836	21017	21600	29500	20777	20294	20687	20542	20413	21205	23063	22361	21296	20299	20299	20878
3030	3182	3274	4826	3181	3051	3153	3114	3081	3306	3446	3176	3338	3055	3055	3216
133138	112171	110681	148324	114794	122212	116874	119392	120866	106092	96038	87331	105966	122279	122276	113938
3029	4124	4752	8360	3653	2936	3467	3231	3078	4468	6980	7246	4602	2934	2935	3754
483	502	555	1055	491	439	478	461	450	544	630	592	555	439	439	500
4979	5357	5679	9481	5128	4792	5318	5256	5178	5775	6340	5924	5712	4798	4797	5197
16792	16940	16545	20852	17279	17560	17392	17511	17537	16919	15661	14729	16881	17569	17568	17289
982	5171	5869	15108	2713	1969	2476	2684	2499	6405	14761	14673	6571	1971	1971	2827
4582	4810	4949	7282	4828	4674	4797	4751	4710	4984	5087	4691	5007	4671	4671	4847
151	186	206	419	179	154	173	165	159	206	253	240	212	154	154	184
3773	3785	3980	6105	3630	3409	3558	3473	3434	3663	5179	4676	3635	3416	3416	3684
158063	150477	146997	193549	153059	158147	154731	156535	157378	146904	136962	129108	145837	158127	158128	152411
4685	4409	4599	6589	4324	4179	4278	4219	4194	4299	5381	5015	4267	4184	4184	4362
8156	9933	10608	18743	8998	7945	8728	8347	8168	9455	16788	16100	9294	7950	7950	9173
2352	2496	2813	5700	2415	2093	2333	2227	2156	2747	3315	3130	2814	2096	2096	2474
939	903	954	1487	902	859	892	878	868	942	990	914	932	860	860	913
863	2991	4077	9535	2140	814	1784	1347	1068	3592	8073	8868	3847	815	815	2337
755	1184	1421	3739	1058	768	1032	943	881	1424	2008	1943	1455	768	768	1101
6570	8308	9516	16204	7499	6137	7146	6698	6404	8946	13423	13850	9213	6143	6142	7719
657	881	1013	2486	748	608	712	670	639	1003	1587	1533	1041	609	609	773
48294	47734	48337	70944	45387	45833	45489	45987	45974	47817	57442	53906	47688	45851	45850	45403
3399	3369	3584	5823	3348	3141	3299	3233	3185	3545	3827	3547	3594	3147	3147	3398
297	311	334	577	307	282	301	293	287	332	370	345	337	283	283	312
1468	1752	1969	4132	1680	1424	1614	1531	1475	1953	2426	2301	2005	1425	1425	1725
6791	7049	7177	9855	6905	6699	6838	6759	6721	6866	8593	8012	6805	6702	6702	6953
12117	13766	14619	26501	12641	11372	12196	11702	11497	12872	22582	21691	12640	11384	11384	12868
4117644	3955762	3877791	5474868	3965094	4131030	4013911	4078071	4108195	3789472	3864917	3564765	3787408	4130913	4130919	3945330

POBLACIO ANUAL PROMIG ESTIMADA	POBLACIO ANUAL PROMIG ESTIMADA	POBLACIO ANUAL PROMIG ESTIMADA	CAPACITAT MÀXIMA	GENER Laborable	FEBRER Laborable	MARÇ Laborable	ABRIL Laborable	MAG Laborable	JUNY Laborable	JULIOL Laborable	AGOST Laborable	SETEMBRE Laborable	OCTUBRE Laborable	NOVEMBRE Laborable	DESEMBRE Laborable
20836	21017	21600	29500	20777	20294	20687	20542	20413	21205	23063	22361	21296	20299	20299	20878
3030	3182	3274	4826	3181	3051	3153	3114	3081	3306	3446	3176	3338	3055	3055	3216
133138	112171	110681	148324	114794	122212	116874	119392	120866	106092	96038	87331	105966	122279	122276	113938
3029	4124	4752	8360	3653	2936	3467	3231	3078	4468	6980	7246	4602	2934	2935	3754
483	502	555	1055	491	439	478	461	450	544	630	592	555	439	439	500
4979	5357	5679	9481	5128	4792	5318	5256	5178	5775	6340	5924	5712	4798	4797	5197
16792	16940	16545	20852	17279	17560	17392	17511	17537	16919	15661	14729	16881	17569	17568	17289
982	5171	5869	15108	2713	1969	2476	2684	2499	6405	14761	14673	6571	1971	1971	2827
4582	4810	4949	7282	4828	4674	4797	4751	4710	4984	5087	4691	5007	4671	4671	4847
151	186	206	419	179	154	173	165	159	206	253	240	212	154	154	184
3773	3785	3980	6105	3630	3409	3558	3473	3434	3663	5179	4676	3635	3416	3416	3684
158063	150477	146997	193549	153059	158147	154731	156535	157378	146904	136962	129108	145837	158127	158128	152411
4685	4409	4599	6589	4324	4179	4278	4219	4194	4299	5381	5015	4267	4184	4184	4362
8156	9933	10608	18743	8998	7945	8728	8347	8168	9455	16788	16100	9294	7950	7950	9173
2352	2496	2813	5700	2415	2093	2333	2227	2156	2747	3315	3130	2814	2096	2096	2474
939	903	954	1487	902	859	892	878	868	942	990	914	932	860	860	913
863	2991	4077	9535	2140	814	1784	1347	1068	3592	8073	8868	3847	815	815	2337
755	1184	1421	3739	1058	768	1032	943	881	1424	2008	1943	1455	768	768	1101
6570	8308	9516	16204	7499	6137	7146	6698	6404	8946	13423	13850	9213	6143	6142	7719
657	881	1013	2486	748	608	712	670	639	1003	1587	1533	1041	609	609	773
48294	47734	48337	70944	45387	45833	45489	45987	45974	47817	57442	53906	47688	45851	45850	45403
3399	3369	3584	5823	3348	3141	3299	3233	3185	3545	3827	3547	3594	3147	3147	3398
297	311	334	577	307	282	301	293	287	332	370	345	337	283	283	312
1468	1752	1969	4132	1680	1424	1614	1531	1475	1953	2426	2301	2005	1425	1425	1725
6791	7049	7177	9855	6905	6699	6838	6759	6721	6866	8593	8012	6805	6702	6702	6953
12117	13766	14619	26501	12641	11372	12196	11702	11497	12872	22582	21691	12640	11384	11384	12868
4117644	3955762	3877791	5474868	3965094	4131030	4013911	4078071	4108195	3789472	3864917	3564765	3787408	4130913	4130919	3945330

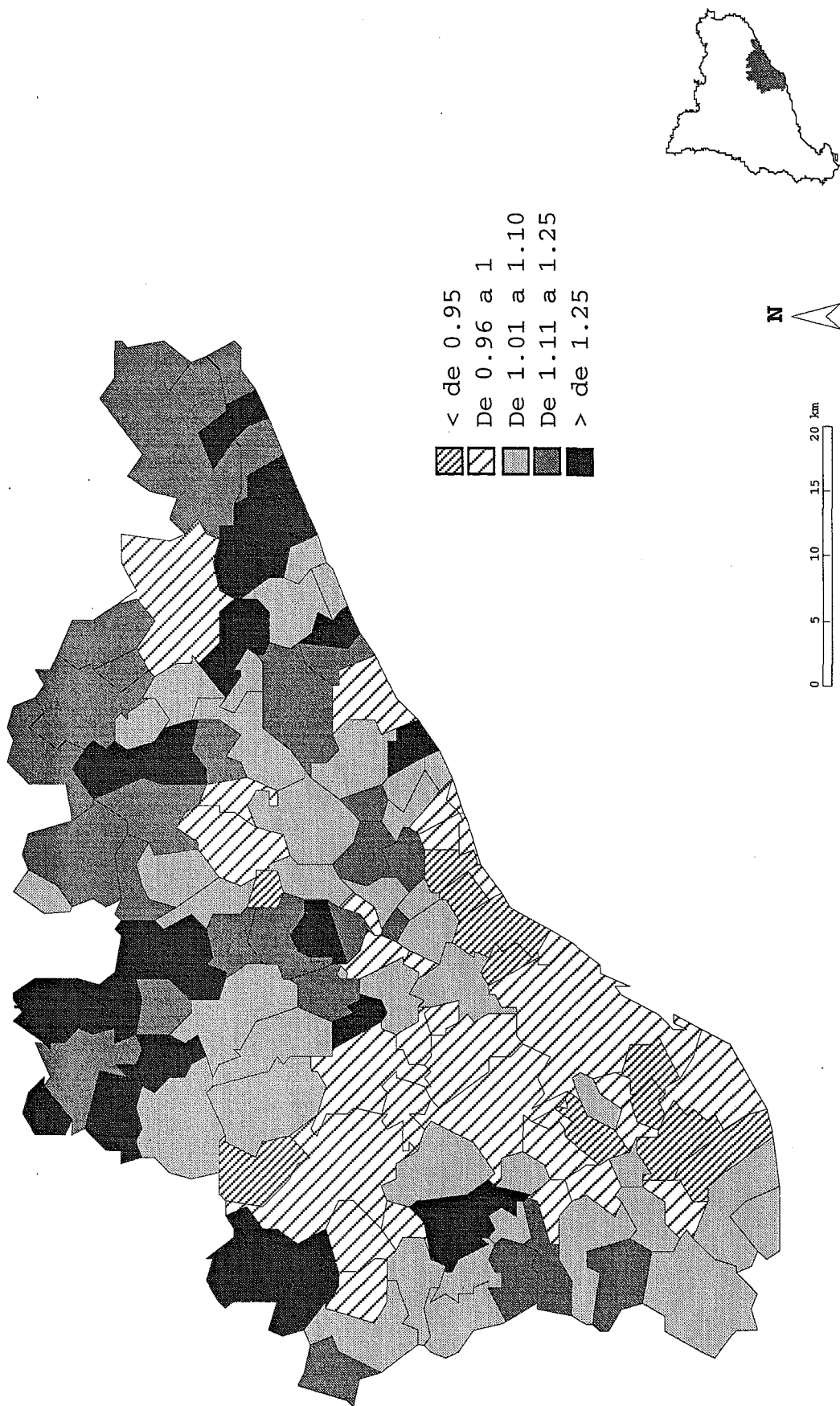
Annex A.IX.3. Estacionalitat de la població municipal, 1991. Dies no laborables

Municipis	POBLACIÓ ANUAL PROMIG ESTIMADA		POBLACIÓ ANUAL PROMIG ESTIMADA	CAPACITAT MÀXIMA	GENER	Dies no laborables											
	POBLACIÓ ANUAL PROMIG ESTIMADA					FEBRER	MARÇ	ABRIL	MAIG	JUNY	JULIOL	AGOST	SEPTEMBRE	OCTUBRE	NOVEMBRE	DESEMBRE	
	CENS 1991	POBLACIÓ ANUAL PROMIG ESTIMADA				FEBRER	MARÇ	ABRIL	MAIG	JUNY	JULIOL	AGOST	SEPTEMBRE	OCTUBRE	NOVEMBRE	DESEMBRE	
ABRERA	5464	6976	6164	10188	6985	7168	7056	7168	6933	6699	6230	6933	7168	7168	7009		
AIGUAFREDA	2063	2667	2348	3923	2671	2739	2697	2739	2651	2562	2385	2651	2739	2739	2680		
ALBELA	5695	7723	7029	10231	7741	7662	7770	7620	7462	7328	8964	7153	7188	7504	7771		
AMETLLA DEL VALLES -L'	3362	4954	4112	7778	4965	5070	5009	5070	4926	4781	4493	4926	5070	4980	4980		
ARENYS DE MAR	11039	14685	13359	23039	14356	13668	14356	13369	13871	13969	19164	13356	12583	13383	14398		
ARENYS DE MUNT	4733	6308	5605	9159	6427	6147	6267	5828	5707	5727	8177	5507	5485	5927	6447		
ARGENTONA	7848	9204	8465	12532	9314	9124	9186	8903	8673	8593	11040	10366	8363	8435	9348		
BADALONA	218725	168941	186884	251177	164161	168935	164934	168935	164178	178655	162841	168975	176929	172133	164952		
BARBERA DEL VALLES	31147	30751	30253	38611	28872	29834	29233	32056	29834	28632	27430	25026	28632	29834	28992		
BARCELONA	1643942	1235151	1474515	2067778	1174595	1215622	1176847	1215972	1180196	1383434	1239394	1239008	1313893	1254931	1181797		
BEGUES	2029	3088	2535	4869	3053	3123	3134	3187	3187	3100	3031	2857	3072	3123	3062		
BIGUES I RIELLS	2807	7453	5302	10023	7080	7177	7237	7317	7317	7196	8519	8980	7136	7177	7093		
CABRERA DE MAR	2812	4567	4239	7180	4455	4169	4390	4217	4089	4244	6536	6295	4037	3722	4041		
CABRILS	2966	4984	4046	7912	5101	4715	4895	4478	4234	4372	7191	6937	4128	3984	4471		
CALDES D'ESTRAC	1463	3516	2714	6113	3540	3169	3348	3003	2792	3073	3567	2542	2862	2538	3546		
CALDES DE MONTBUI	11293	12132	11534	17987	12181	12476	12312	12476	12476	12040	11604	10733	12040	12476	12225		
CALELLA	11324	25444	22174	44525	21399	22172	20925	22260	22001	27601	41226	40352	26856	20038	21443		
CAMPINS	190	464	336	836	435	442	480	491	491	483	489	472	462	442	436		
CANET DE MAR	8858	13245	11518	20293	12430	11882	12166	12374	12333	13039	18442	17682	12605	11375	11841		
CANOVELLES	13326	11865	11837	15486	11880	12286	12034	12286	12286	11772	10258	10229	11772	12286	11931		
CANOVES	1033	2236	1592	3949	2204	2240	2266	2296	2251	2223	2134	2227	2240	2240	2209		
CARDEDEU	9040	9091	8939	11394	9103	9409	9220	9409	9409	9021	8633	9021	9021	9409	9409		
CASTELLAR DEL VALLES	13500	15734	14402	20296	15467	15867	15624	15867	15867	15363	16207	15839	15363	15867	15519		
CASTELLBISBAL	4983	6482	6596	9543	6488	6657	6552	6657	6657	6443	6230	5802	6443	6657	6509		
CASTELLCIBR	247	641	437	1183	641	650	644	650	639	628	607	639	650	650	642		
CASTELDEFELS	33017	47142	40385	75540	47389	44418	45776	43078	41346	43721	66043	63495	40726	38957	42685		
CASTELLTERCÓL	1903	3223	2594	5287	3106	3167	3311	3378	3378	3297	3275	3112	3206	3167	3114		
CASTELLVÍ DE ROSANES	661	1204	899	2029	1204	1227	1213	1227	1227	1199	1170	1114	1199	1227	1207		
CERDANYOLA DEL VALLES	56612	45766	51226	67856	45834	47440	46448	47440	47440	45393	43347	39254	45393	47440	46039		
CERVELLÓ	5389	8902	7122	11377	8625	8793	8758	8667	8667	8653	9625	9745	8621	8793	8648		
COLLBARO	1074	2340	1691	4142	2309	2346	2371	2402	2402	2356	2326	2234	2326	2346	2314		
CORBERA DE LLOBREGAT	5327	11040	8139	14461	10671	10831	10739	10831	10831	10625	12230	12679	10625	10831	10693		
CORNELLA DE LLOBREGAT	84927	67929	72905	99997	68004	70449	68925	70449	70449	64309	58169	67379	70449	70449	68311		
DOSRIUS	1211	2148	1872	3451	2117	1955	2153	1996	1894	1944	3154	3050	1822	1650	2122		
ESPARREGuera	12612	17657	15126	23276	17168	17544	17410	17656	17656	17183	18833	18906	17135	17544	17217		
ESPLUGUES DE LLOBREGAT	48310	44249	45379	55240	43958	45440	44517	45476	45476	43675	43254	40198	43675	45476	44144		
FOGARS DE MONCLOS	245	435	348	791	429	424	457	453	453	443	440	419	430	424	430		
FRANQUESES DEL VALLES -LES	10294	10551	10200	13382	10517	10870	10716	10947	10947	10505	10085	9201	10472	10870	10562		
GALLIFA	88	274	202	510	233	236	295	307	307	303	312	312	236	236	233		
GARRIGA -LA-	9447	9956	9669	12993	9980	10284	10101	10284	10284	9878	9473	8662	9878	10284	10020		
GAVA	35204	38745	37719	56713	36502	36061	36146	37763	38227	38887	47951	45234	38123	36226	36638		
GERONA	58	206	130	402	206	208	207	208	208	206	203	198	206	208	207		
GRANOLERS	51873	47092	50219	62395	47165	48726	47766	48726	48726	46725	44723	40719	46725	48726	47365		
GUÀRDIA	629	1510	1163	2954	1234	1255	1362	1462	1530	1704	2054	2000	1644	1390	1236		
HOSPITALET DE LLOBREGAT -L	272578	209358	230047	309470	203907	209978	205029	209978	209978	203770	219587	199879	209271	219146	204892		
LLAGOSTA -LA-	11276	10703	10711	14556	10712	11061	10843	11061	11061	10625	10190	9320	10625	11061	10756		
LLIÇA D'AMUNT	5417	4489	4423	10640	4433	4423	4433	4433	4433	4433	4433	4433	4433	4433	4433		
LLIÇA DE VALL	3496	4489	4676	6560	4493	4613	4538	4613	4613	4613	4613	4012	4463	4613	4508		
LLEWES DEL VALLES	5586	6534	5954	9050	6695	6628	6628	6757	6757	6295	5815	6490	6695	6695	6527		
MALGRAT DE MAR	11565	19257	17018	32354	16187	15550	15926	17717	18204	20965	29229	28337	20451	16028	16232		

POBLACIO ANUAL PROMIG ESTIMADA	POBLACIO ANUAL PROMIG ESTIMADA	CAPACITAT MÀXIMA	GENER no Laborab no Laborat	FEBRER no Laborab no Laborat	MARÇ no Laborab no Laborat	ABRIL no Laborab no Laborat	MAIG no Laborab no Laborat	JUNY no Laborab no Laborat	JULIOL no Laborab no Laborat	AGOST no Laborab no Laborat	SETEMBRE no Laborab no Laborat	OCTUBRE no Laborab no Laborat	NOVEMBRE no Laborab no Laborat	DESEMBRE no Laborab no Laborat
MARTORELL	16653	15765	17005	15796	16287	15988	16287	15644	15002	13716	15644	16287	16287	15860
MARTORELLES	4888	5101	5293	5106	5274	5169	5274	5064	4854	4435	5064	5274	5274	5127
MASNOU -EL-	18393	20286	18974	20274	19807	20023	19587	19182	24782	23363	18601	18481	19402	20345
MATUDEPERA	4746	5641	4832	5647	5807	5807	5807	5807	5400	4992	5604	5807	5807	5668
MATARO	101510	83078	91968	83384	84310	83480	83545	82637	80206	88832	81492	79201	81489	83402
MOLINS DE REI	17840	16593	17152	22282	17137	16826	17172	17172	16484	15806	14429	16469	17137	16659
MOLLAT DEL VALLES	40877	37946	38389	37734	38918	38918	38918	37419	37188	34667	37419	38918	38918	37892
MONTCADA I REXAC	26356	25649	26336	26336	26232	26232	26232	25233	25233	25391	23945	25233	26232	25238
MONTGAT	7286	7994	7607	7943	7904	7892	7881	7796	7695	8560	7551	7589	7819	7974
MONTMAY	631	1024	809	1046	1046	1033	1046	1046	1019	992	1019	1046	1046	1027
MONTMAYOR	7454	7254	7184	7263	7517	7359	7517	7517	7359	6877	7197	7517	7517	7295
MONTORNÉS DEL VALLES	10844	10505	10954	10516	10849	10641	10849	10849	10430	10012	9175	10430	10849	10558
MONTSENY	286	503	409	474	474	477	487	499	524	575	550	499	474	475
OLESÀ DE MONTSERRAT	14962	14162	14096	14266	14175	14348	14637	14637	14059	13482	12327	14059	14637	14232
ORRISUS	366	648	519	666	611	637	577	543	561	953	922	577	509	668
PALAFOLLS	3186	4661	4083	4700	4454	4563	4305	4128	4255	6336	6062	4078	3921	4714
PALAU DE PLEGAMANS	7479	10595	9713	13819	10064	10313	10423	10533	10549	11829	11708	10549	10533	10096
PALAU DE TRAMENET	6599	7042	6568	9209	7049	7274	7134	7274	6991	6141	6991	7274	7274	7078
PAPÍOL -EL-	3327	3499	3327	3504	3616	3547	3616	3616	3473	3330	3045	3473	3616	3519
PARETS DEL VALLES	10960	11645	11933	15194	11659	12031	11801	12031	11560	10149	11560	12031	12031	11707
PINEDA DE MAR	16317	32574	26816	56888	31315	28509	28460	27361	30335	51256	28676	24655	27409	31378
POLINYA	3385	3572	4357	3576	3691	3620	3691	3691	3546	3400	3110	3546	3691	3591
PRAT DE LLOBREGAT -EL-	64321	54031	59054	80897	52774	53361	54235	54348	53439	59530	54880	52952	53475	53007
PREMIA DE DALT	6550	8077	7201	11296	8203	7955	7721	7484	7445	10006	9444	7209	7246	8231
PREMIA DE MAR	22699	25033	23372	36325	24732	24970	24069	23394	23230	30493	28741	22555	22707	25470
RELLINARS	235	875	560	875	883	878	883	883	873	863	843	883	883	876
RIPOLLET	26782	24272	24797	32074	24302	25118	25118	25118	24085	23051	20984	24085	25118	24406
ROCA DEL VALLES -LA-	5791	6105	5957	7907	6110	6185	6309	6309	6060	5812	5315	6060	6309	6135
RUBÍ	50405	54375	52303	69425	53634	55155	55155	55155	53245	55115	53245	55155	55155	53828
SARADELL	189404	160351	172359	224132	159059	164436	164485	164485	157871	147610	157718	164436	164436	159744
SANT ADRIÀ DE BESOS	34154	30054	31981	40188	29168	29944	29944	29944	29199	32000	29364	30081	31415	29302
SANT ANDREU DE LA BARÇA	14475	13041	13968	17151	13056	13499	13499	13499	12940	12382	11292	12940	13499	13112
SANT ANDREU DE LLAVANERES	4183	8231	6549	13697	7669	8053	7202	6729	7039	12551	12192	6566	6250	8490
SANT ANTONI DE VILAMAJOR	2216	4291	3284	5568	4153	4229	4181	4229	4133	4709	4854	4133	4229	4162
SANT BOI DE LLOBREGAT	77932	63118	66328	93504	63187	65430	65430	65430	62613	59796	54161	62613	65430	63469
SANT CEBRIA DE VALLAIGUARDÀ	876	2663	1988	4879	2572	2250	2236	2135	2382	4562	4487	2206	1873	2376
SANT CELONI	11957	11061	11524	14829	10984	11340	11340	11340	11046	10633	9710	10974	11340	2576
SANT CLIMENT DE LLOBREGAT	2289	2398	2273	3113	2404	2478	2478	2478	2380	2282	2085	2380	2478	2413
SANT CUGAT DEL VALLES	38937	44468	40562	57209	43733	44903	44931	44931	43460	45623	44430	43448	44903	43883
SANT ESTEVE DE PALAUTORDER	1179	1716	1409	2672	1690	1727	1727	1727	1749	1691	1590	1727	1727	1695
SANT ESTEVE SESROVRES	2642	3977	3263	6268	3981	4069	4015	4069	3956	3842	3615	3956	4069	3992
SANT FELIU DE CODINES	3698	6534	5087	8386	6341	6468	6468	6468	6309	7088	7239	6309	6468	6357
SANT FELIU DE LLOBREGAT	36608	32558	32997	42424	32594	33717	33717	33717	32304	30892	28066	32304	33717	32735
SANT FOST DE CAMPSENTelles	4938	6026	5332	8560	6008	6177	6106	6218	6006	5806	5382	5989	6177	6029
SANT ISCLE DE VALLAIGUARDÀ	513	1192	967	2945	1133	1020	1112	1046	1090	1897	1853	1002	824	955
SANT JOAN DESPI	24977	22662	23579	29927	22684	23453	22973	23453	22490	21526	19598	23453	2453	22781
SANT JUST DESVERNERS	12471	11970	12779	16543	12003	12358	12358	12358	11876	11395	10433	11876	12358	12051
SANT LLORENÇ SAVALL	2280	2717	2280	4152	2723	2785	2748	2617	2785	2701	2449	2701	2785	2731
SANT PERE DE VILAMAJOR	1141	2965	2027	5473	2966	3005	3005	3005	2956	2907	2809	2956	3005	2971
SANT POL DE MAR	2406	6584	5028	11833	6221	6531	6531	6531	6116	11059	10853	6531	6531	6231
SANT QUIRZE DEL VALLES	9046	9240	8941	11694	9249	9559	9559	9559	9171	10853	8006	9171	9559	9287
SANT QUIRZE SENEJA	249	744	495	1421	746	752	749	752	741	730	709	741	752	747
SANT VICENÇ DE MONTALT	1600	4993	3662	9122	5139	4465	4124	3760	4126	8500	8363	3762	3372	4101

	POBLACIO ANUAL PROMIG ESTIMADA		CAPACITAT MÀXIMA	POBLACIO ANUAL PROMIG ESTIMADA											
	no laborables	no laborables		no laborab	FEBRER	MARÇ	ABRIL	MAIG	JUNY	JULIOL	AGOST	SEPTEMBRE	OCTUBRE	NOVEMBRE	DESEMBRE
SANT VICENÇ DELS HORTS	20836	23044	21600	22699	23342	22940	23342	23342	22538	23467	22725	22538	23342	23342	22779
SANTA COLOMA DE CERVELLO	3030	3504	3274	3507	3611	3546	3611	3611	3481	3351	3091	3481	3611	3611	3520
SANTA COLOMA DE GRAMENET	133138	106990	110681	99039	102132	99724	102132	98836	104646	104646	95020	101112	105926	103650	99521
SANTA EULÀLIA DE RONCANA	3029	6308	4752	6046	6144	6085	6162	6179	6108	7098	7352	6108	6179	6144	6059
SANTA MARIA DE MARTORELLES	483	687	555	688	704	694	704	704	683	663	621	683	704	704	690
SANTA MARIA DE PALAUTORDERA	4979	6476	5679	6301	6470	6635	6785	6571	6448	6448	6020	6436	6470	6470	6322
SANTA PERPETUA DE MOGODA	16792	15568	16545	15582	16100	15776	16100	16100	15452	14804	13508	15452	16100	16100	15647
SANTA SUSANNA	982	7595	5869	5063	4651	4853	6336	6740	9507	14727	14642	9284	5237	5055	5067
SENTMENAT	4582	5292	4949	7282	5296	5453	5453	5257	5060	5060	4667	5257	5453	5453	5316
TAGANANENT	151	255	206	255	260	257	260	254	247	247	234	254	260	260	256
TELA	3773	4462	3980	4423	4458	4423	4306	4190	4144	5382	5058	4028	4073	4306	4543
TERRASSA	158063	138381	146997	137029	141574	138743	141574	135886	137278	129390	135886	141574	141574	141574	137600
TIANA	4685	5070	4599	6589	5125	5095	5090	4905	4799	5740	5338	4704	4810	5000	5145
TORDERA	8156	12281	10608	12485	11728	12157	11318	10800	10992	16913	16213	10460	10174	11210	12520
TORRELLES DE LLOBREGAT	2352	3599	2813	3682	3682	3682	3682	3480	3581	3278	3278	3581	3682	3682	3612
ULLASTRELL	939	1082	954	1083	1115	1095	1115	1115	1075	1035	954	1075	1115	1115	1087
VACARISSES	863	6768	4077	9535	6405	6435	6417	6435	6398	8095	8889	6398	6435	6435	6409
VALLGORGUINA	755	2006	1421	3739	1978	1998	2037	2055	2023	2007	1942	1998	1998	1998	1981
VALLIRANA	6570	12509	9516	12112	12335	12197	12335	12335	12056	13702	14100	12056	12335	12335	12140
VALLROMANES	657	1341	1013	2486	1240	1240	1225	1282	1424	1608	1552	1424	1325	1240	1220
VILADECANS	48294	49829	48337	70944	45006	45745	45689	49495	50926	51760	59357	55630	51145	48253	45931
VILADECARVALLS	3399	4115	3584	5823	4118	4235	4162	4235	4089	3943	3651	4089	4235	4235	4133
VILALBA SASERRA	297	390	334	577	391	394	401	401	388	375	350	388	401	401	392
VILANOVA DEL VALLES	1468	2505	1969	4132	2506	2557	2557	2494	2431	2305	2305	2494	2557	2557	2513
VILASSAR DE DALT	6791	7494	7177	9855	7580	7507	7515	7354	7201	7063	8610	6909	7048	7354	7610
VILASSAR DE MAR	12117	16730	14619	17117	16053	16538	15334	14615	14866	23029	22094	14147	13895	15334	17164
TOTAL RMB	4117644	3626387	3877791	5474868	3517566	3599527	3530629	3695044	3599298	3515297	3937339	3628389	3571324	3689372	3638807

Relació de la població dels dies laborables del mes de gener amb la població censada de 1991

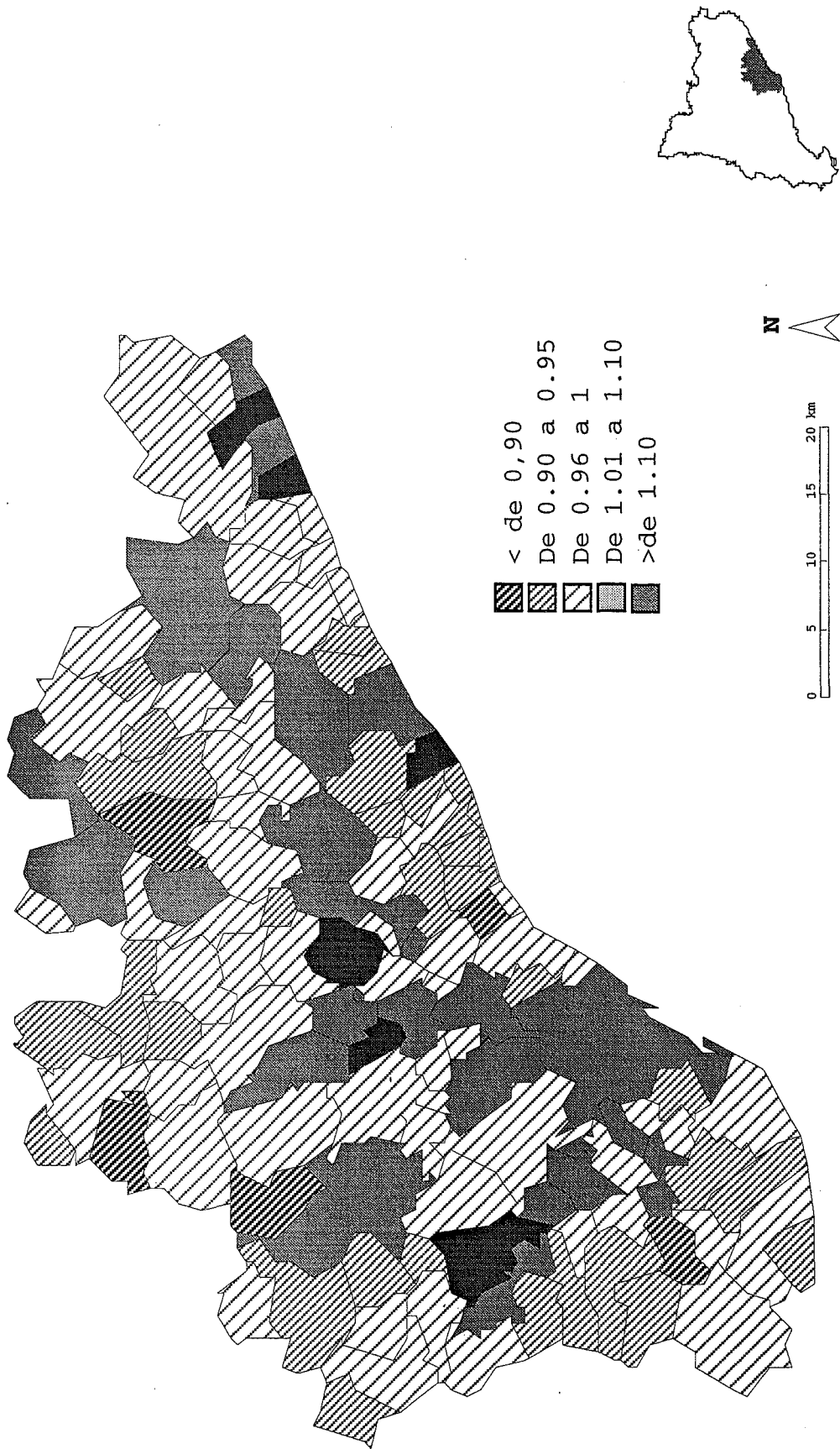


Font: Elaboració pròpia.

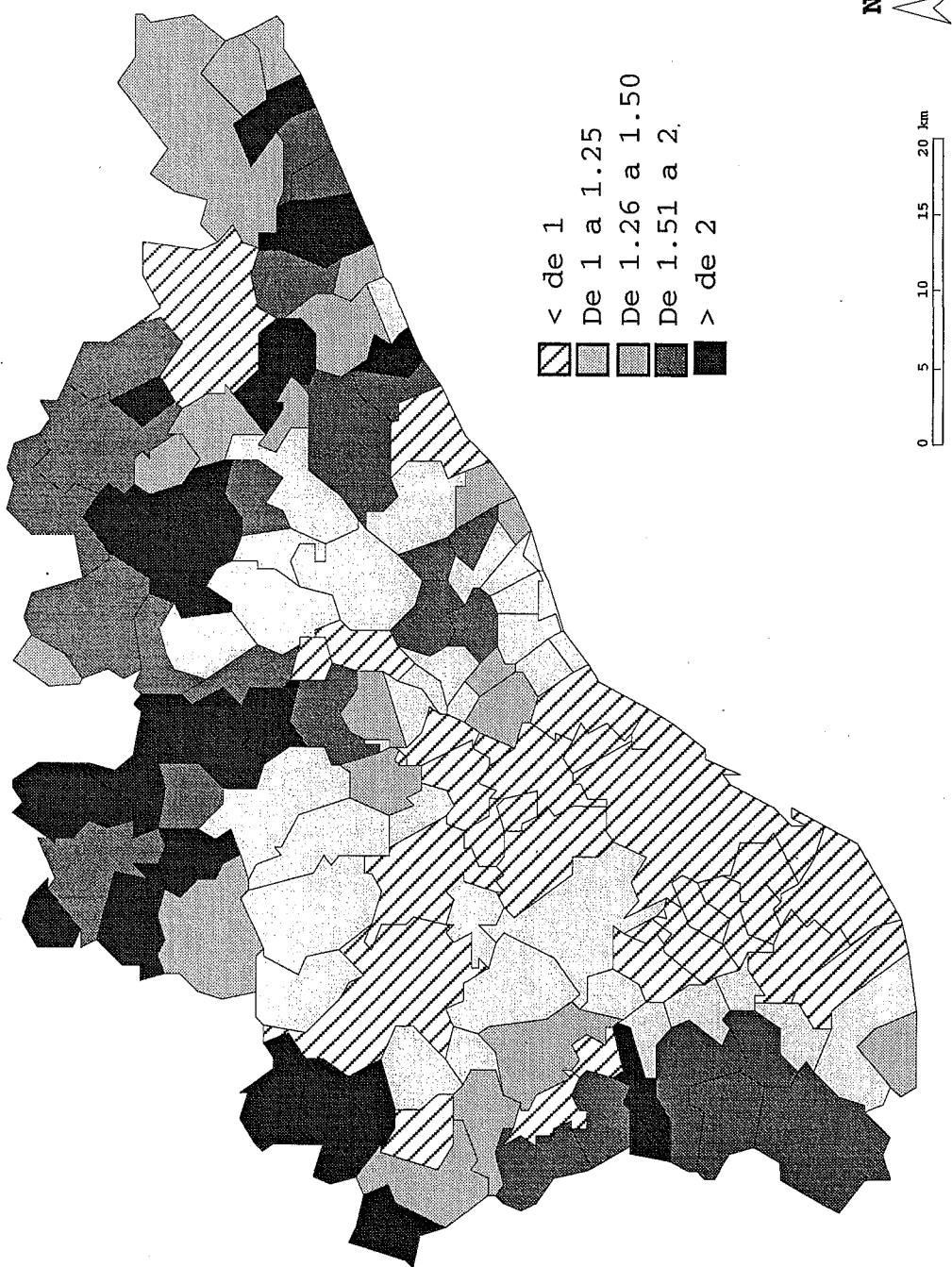
Relació de la població dels dies no laborables del mes de gener amb la població censada de 1991



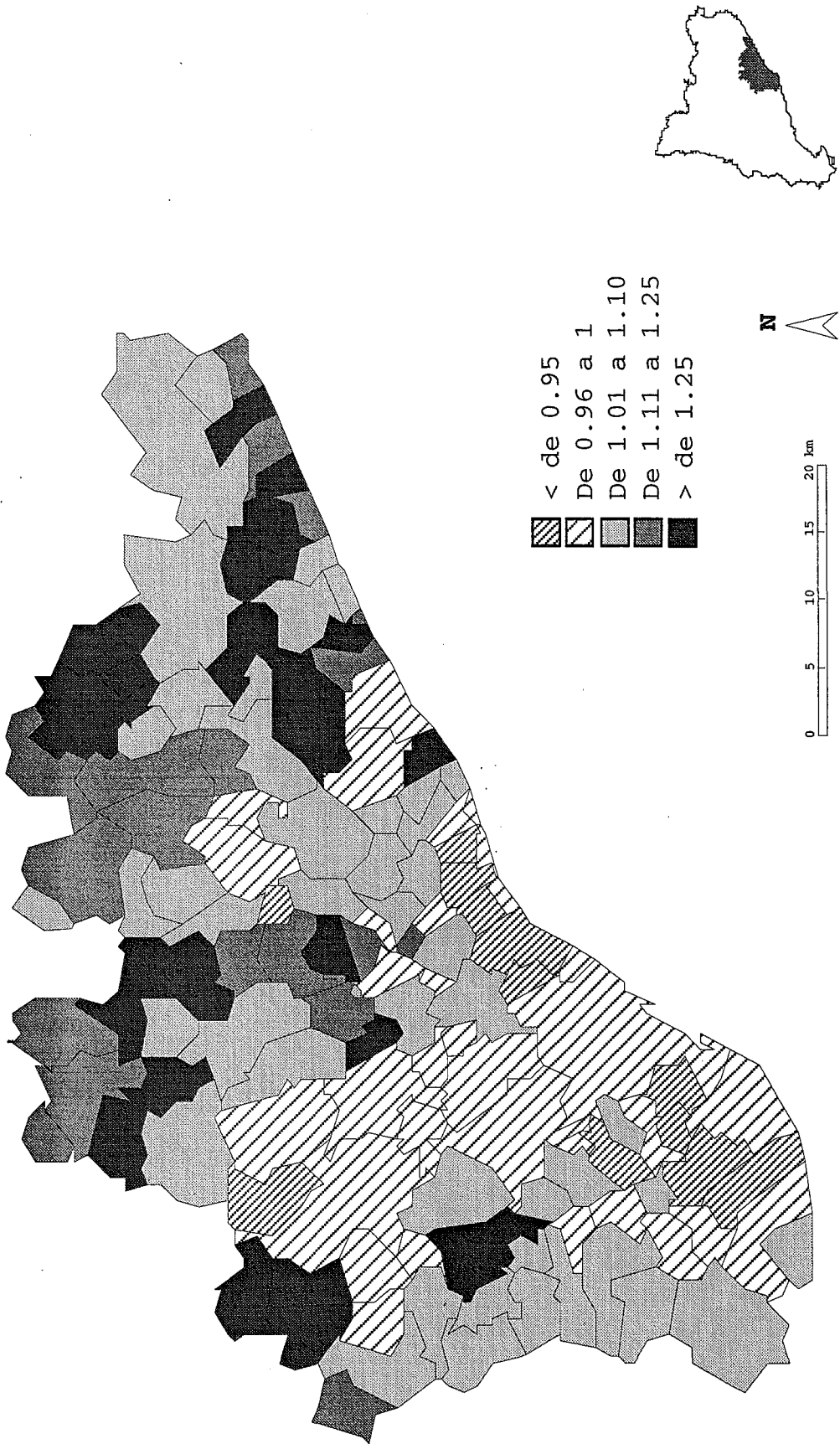
Relació de la població dels dies laborables del mes de febrer amb la població censada de 1991



Relació de la població dels dies no laborables del mes de febrer amb la població censada de 1991

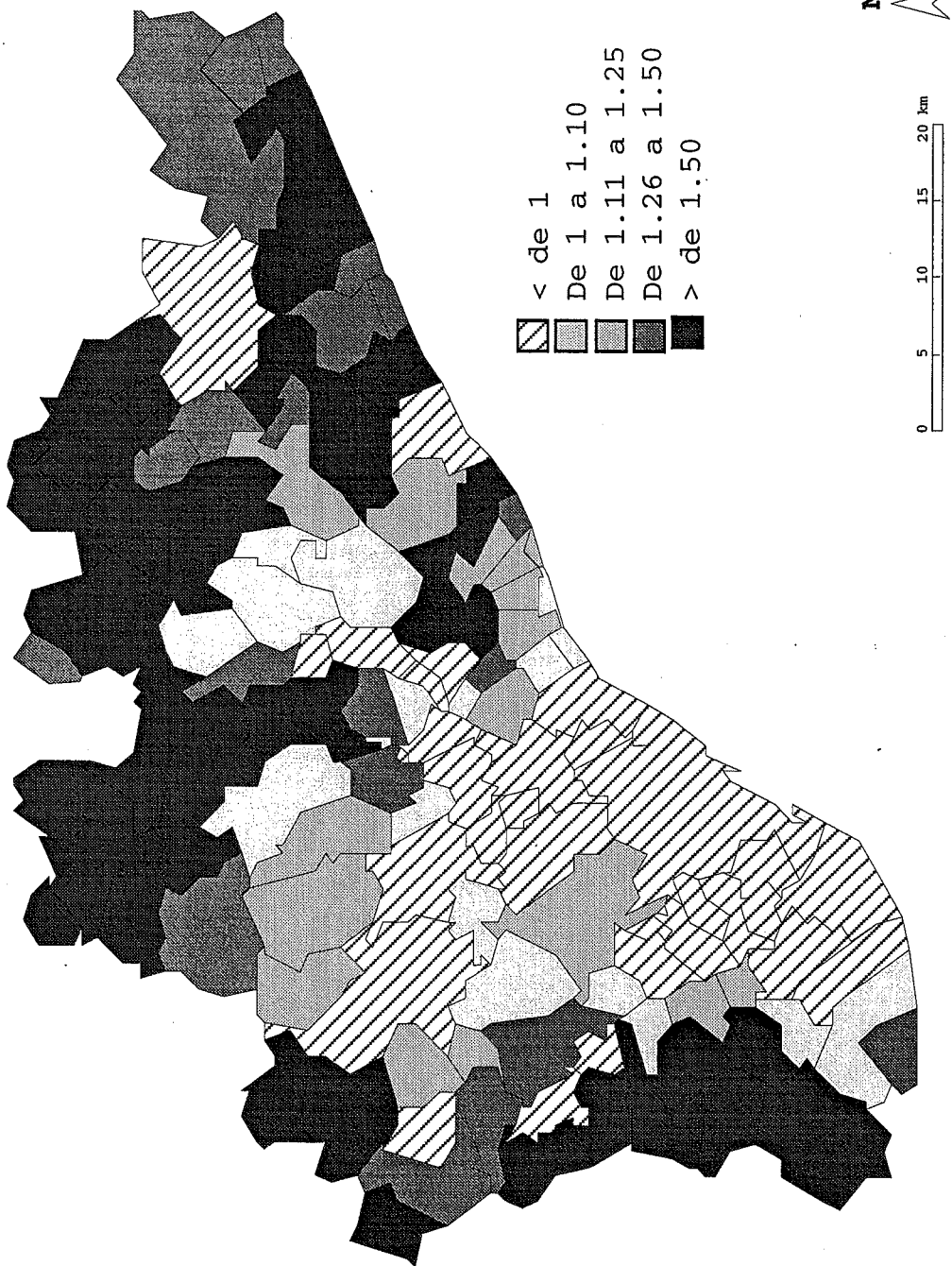


Relació de la població dels dies laborables del mes de març amb la població censada de 1991

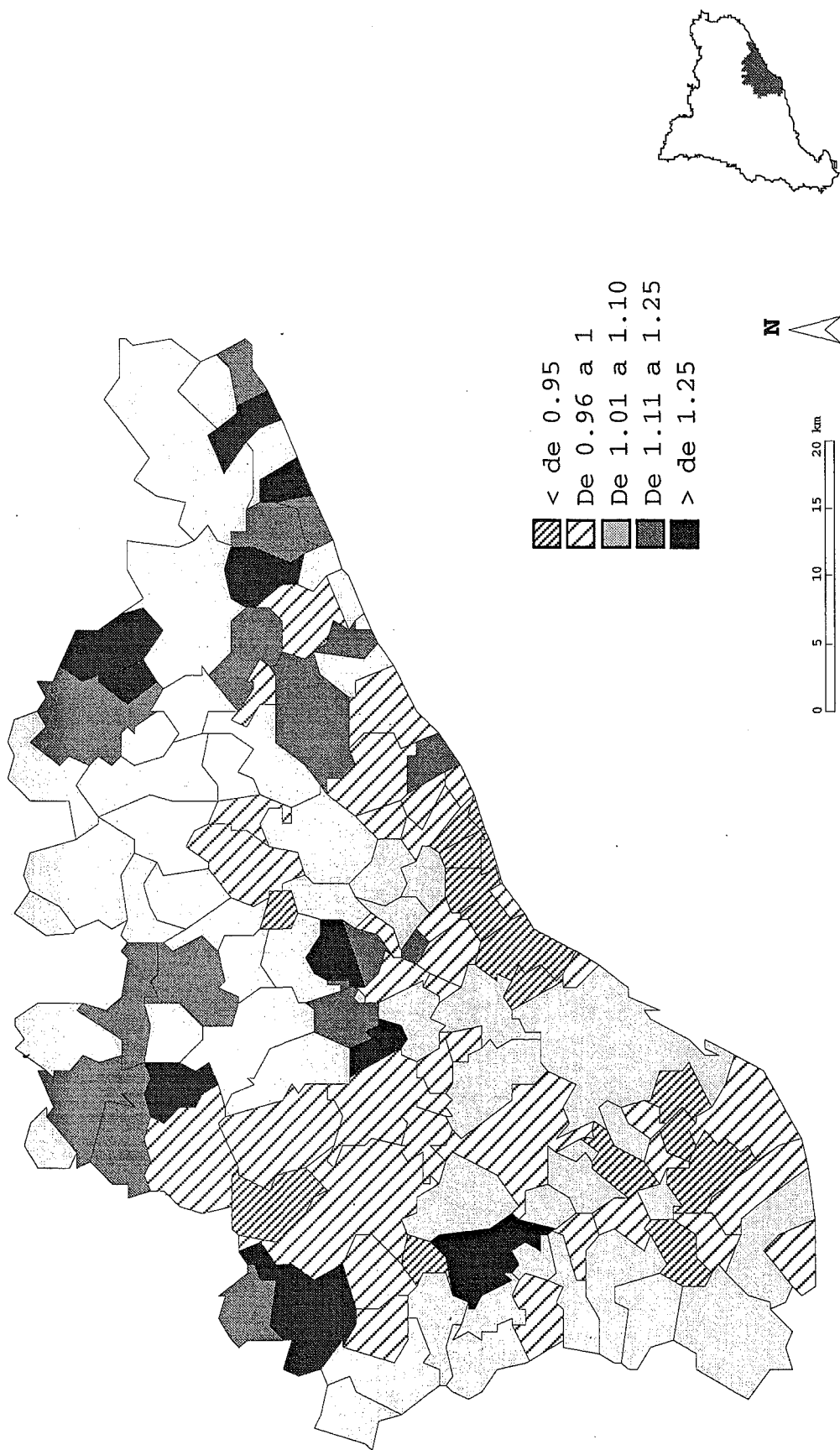


Font: Elaboració pròpia.

Relació de la població dels dies no laborables del mes de març amb la població censada de 1991

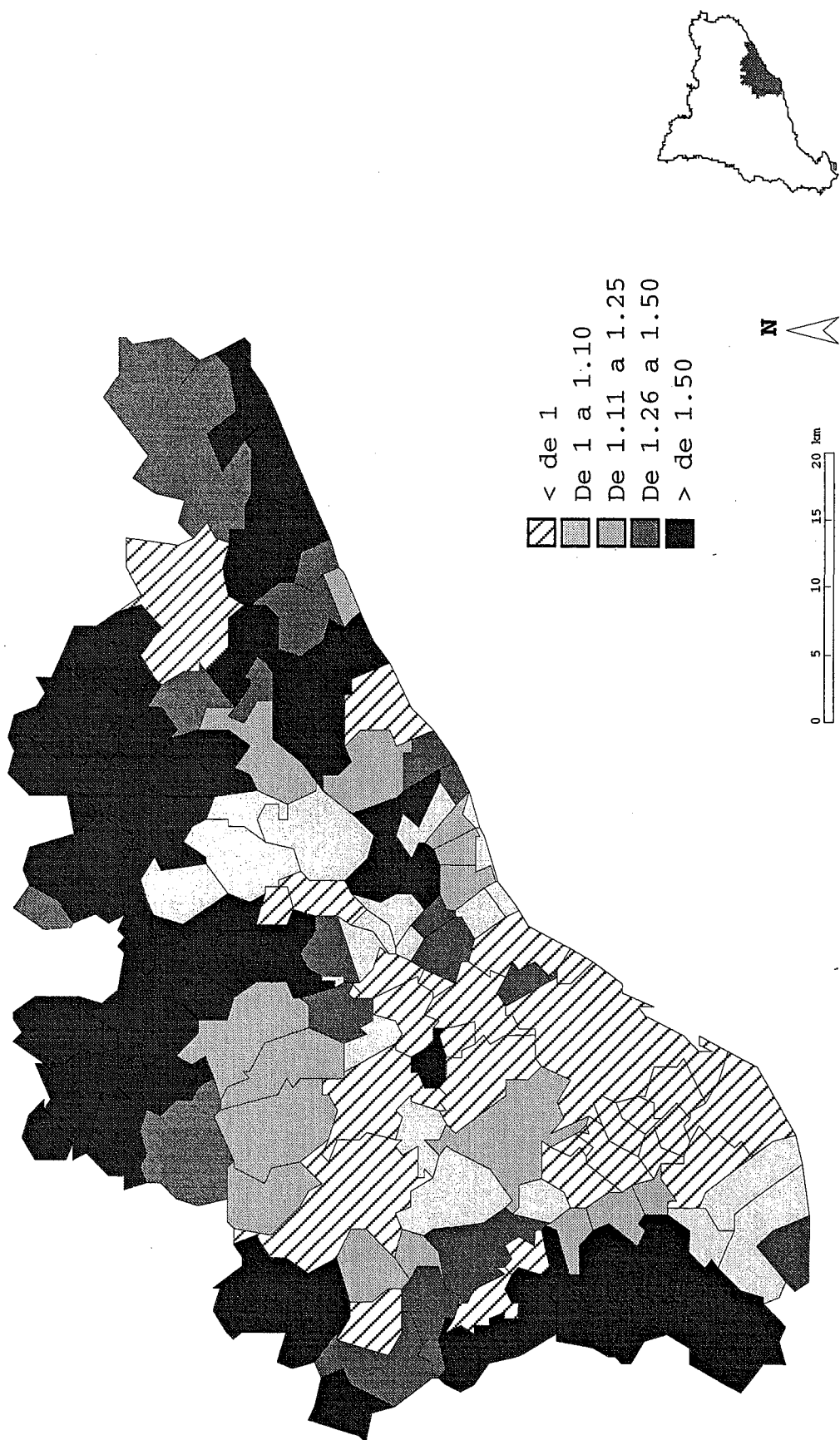


Relació de la població dels dies laborables del mes d'abril amb la població censada de 1991

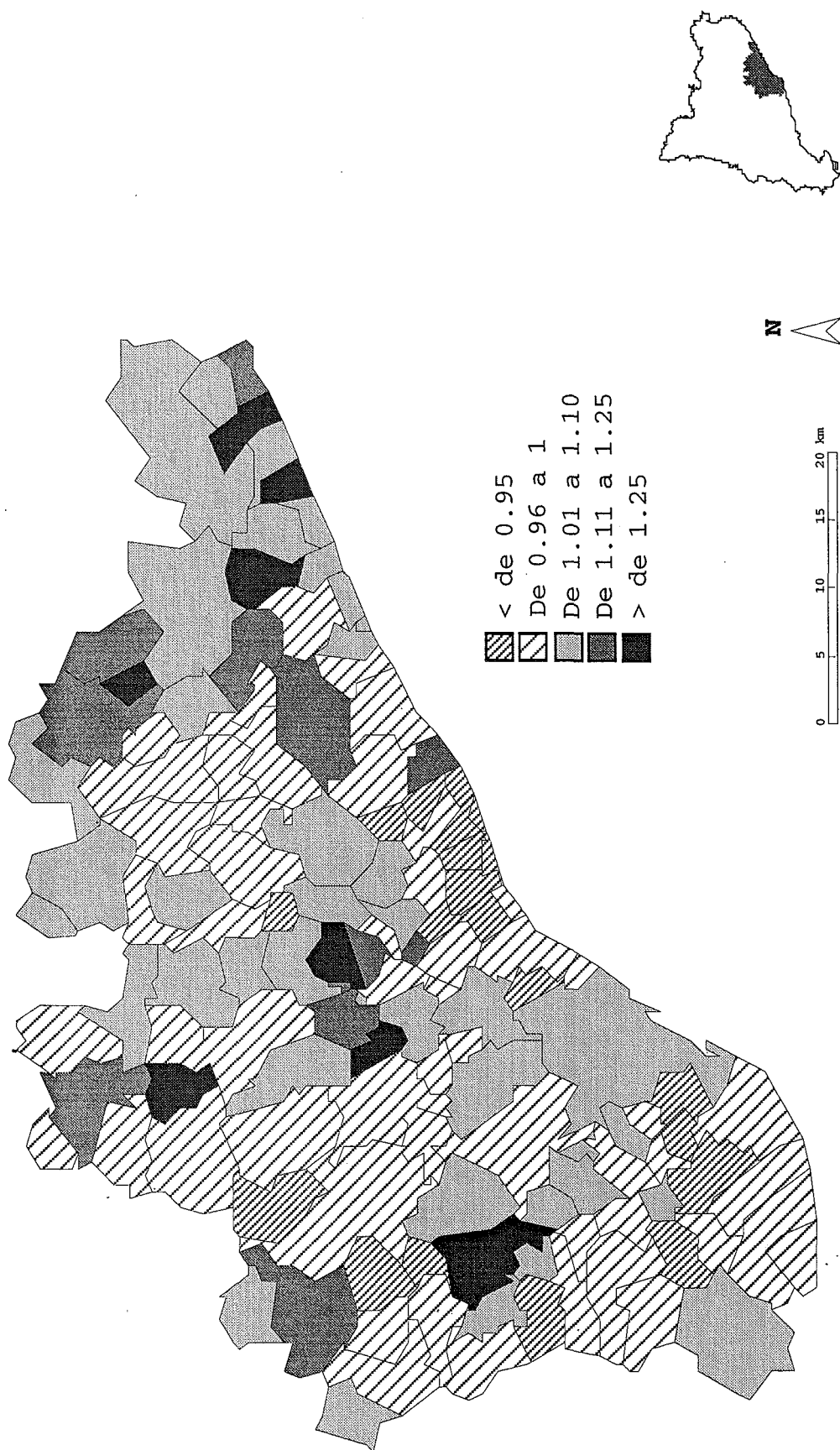


Font: Elaboració pròpia.

Relació de la població dels dies no laborables del mes d'abril amb la població censada de 1991

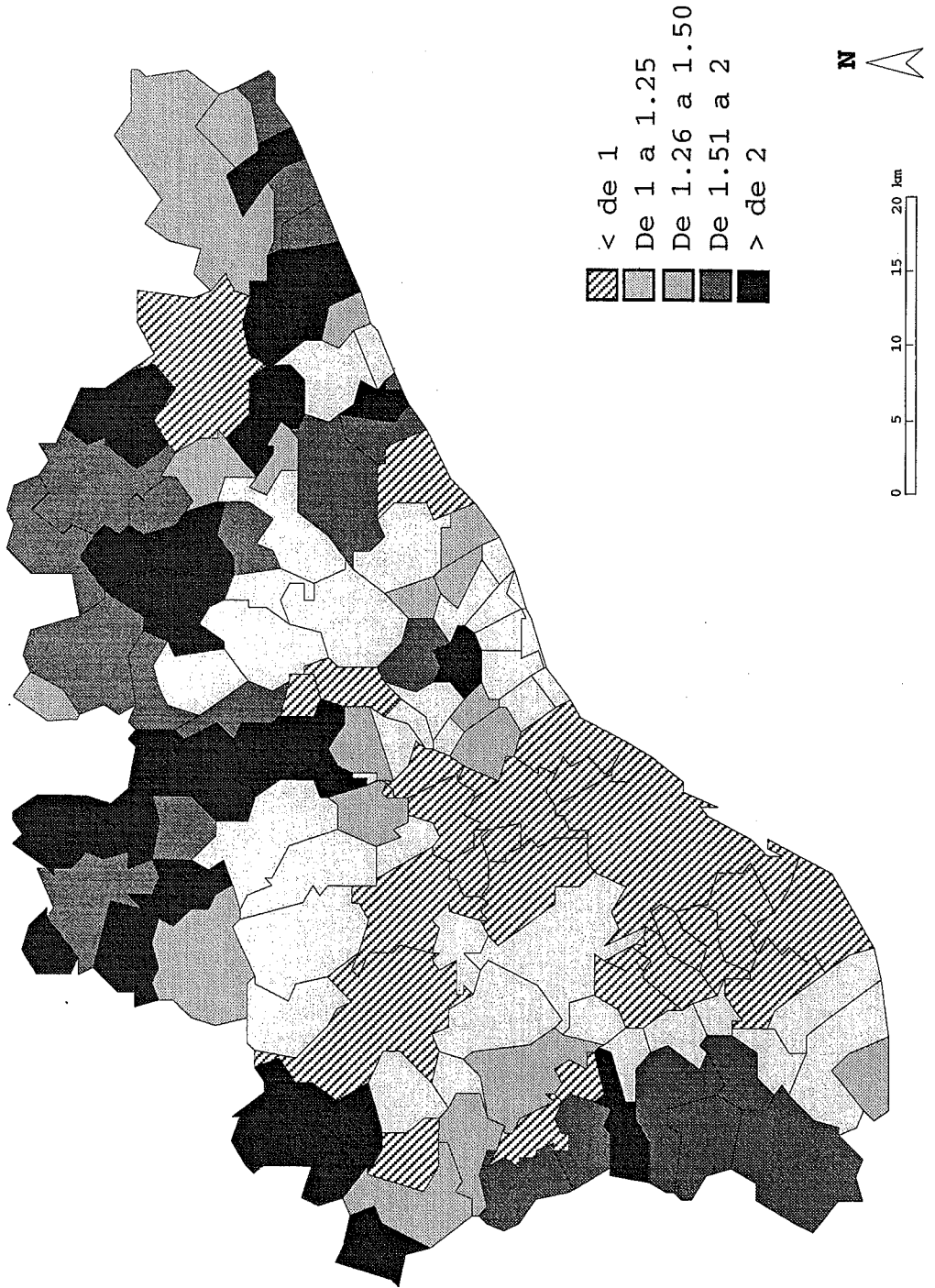


Relació de la població dels dies laborables del mes de maig amb la població censada de 1991

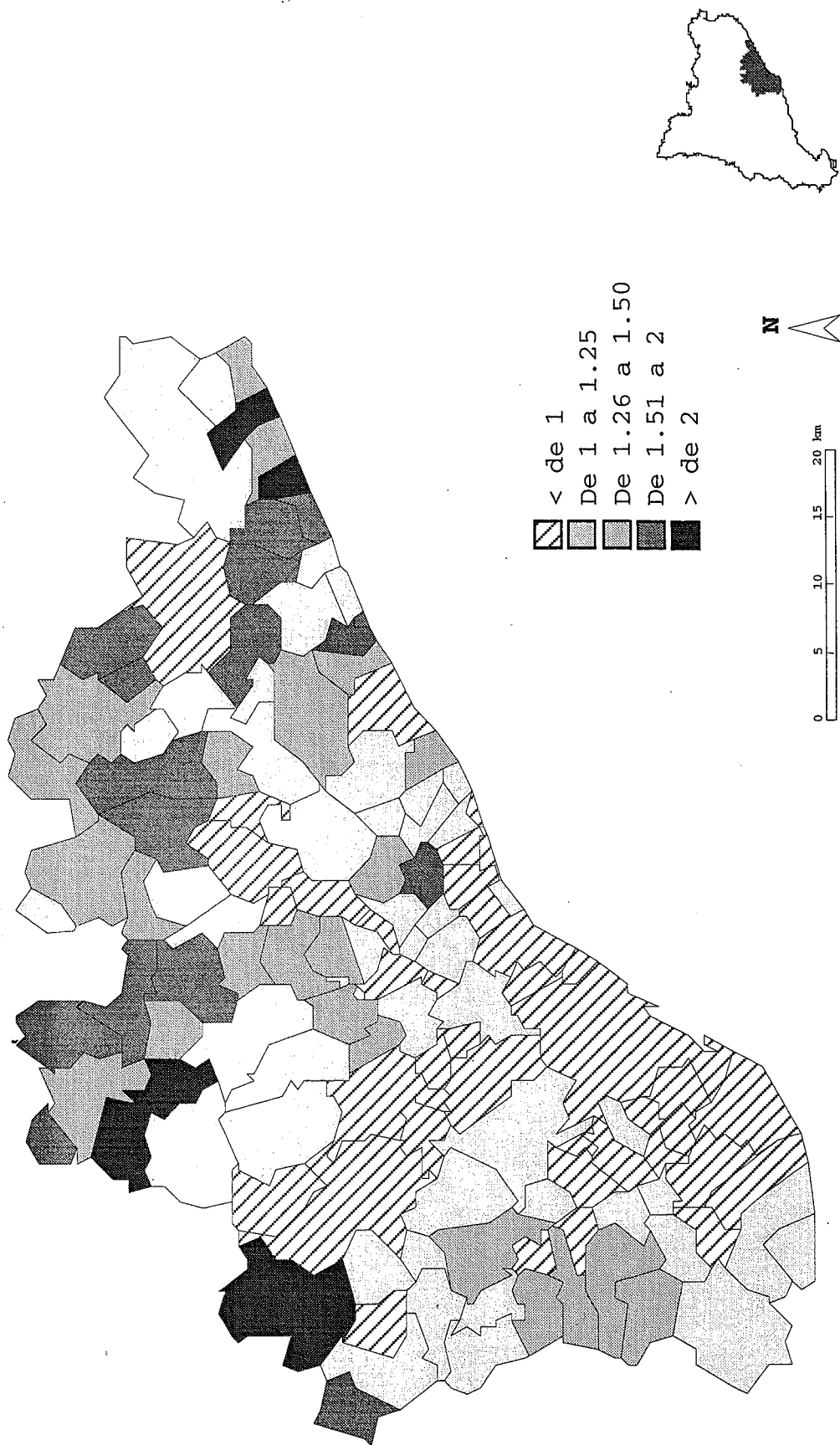


Font: Elaboració pròpia.

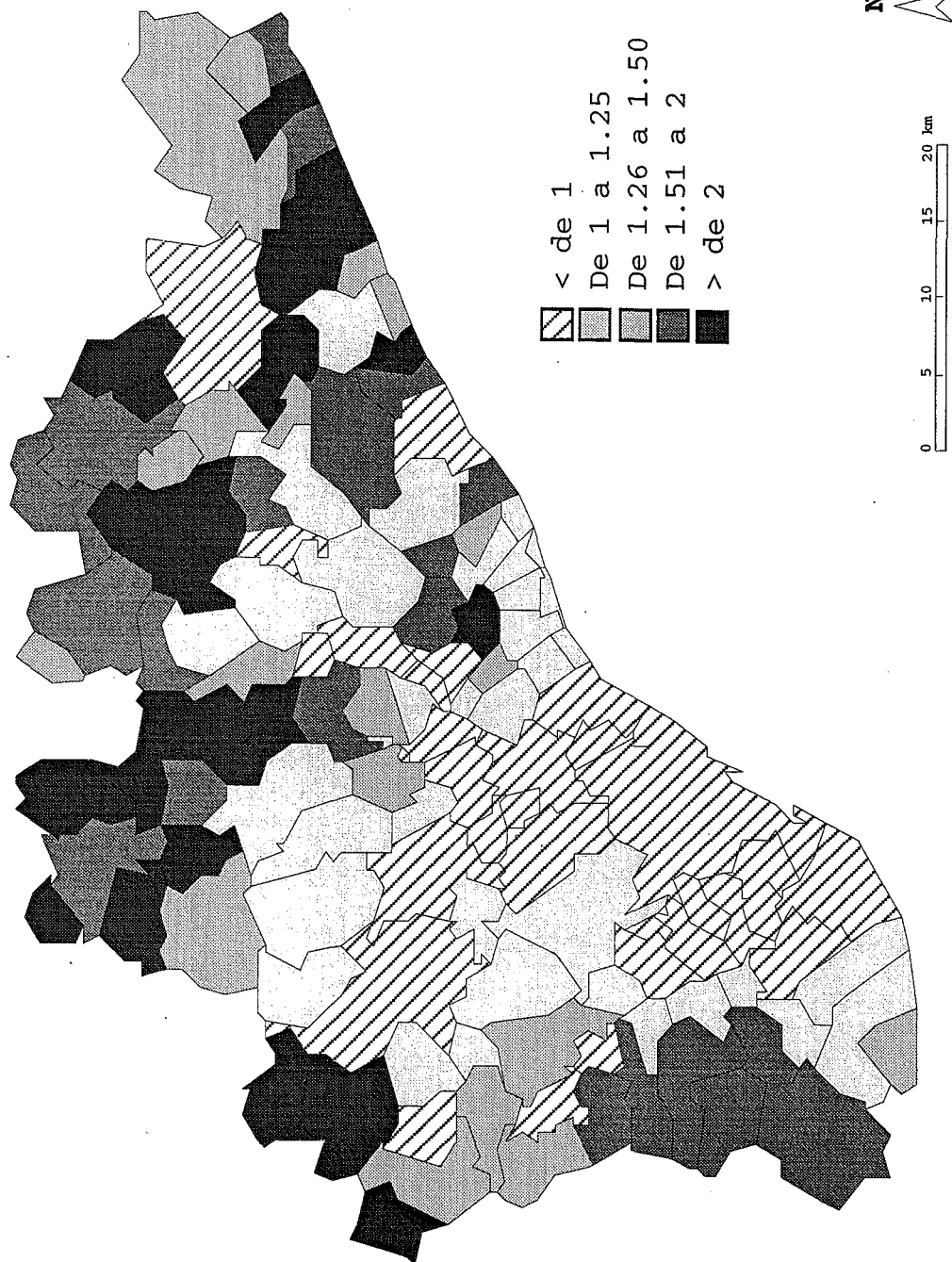
Relació de la població dels dies no laborables del mes de maig amb la població censada de 1991



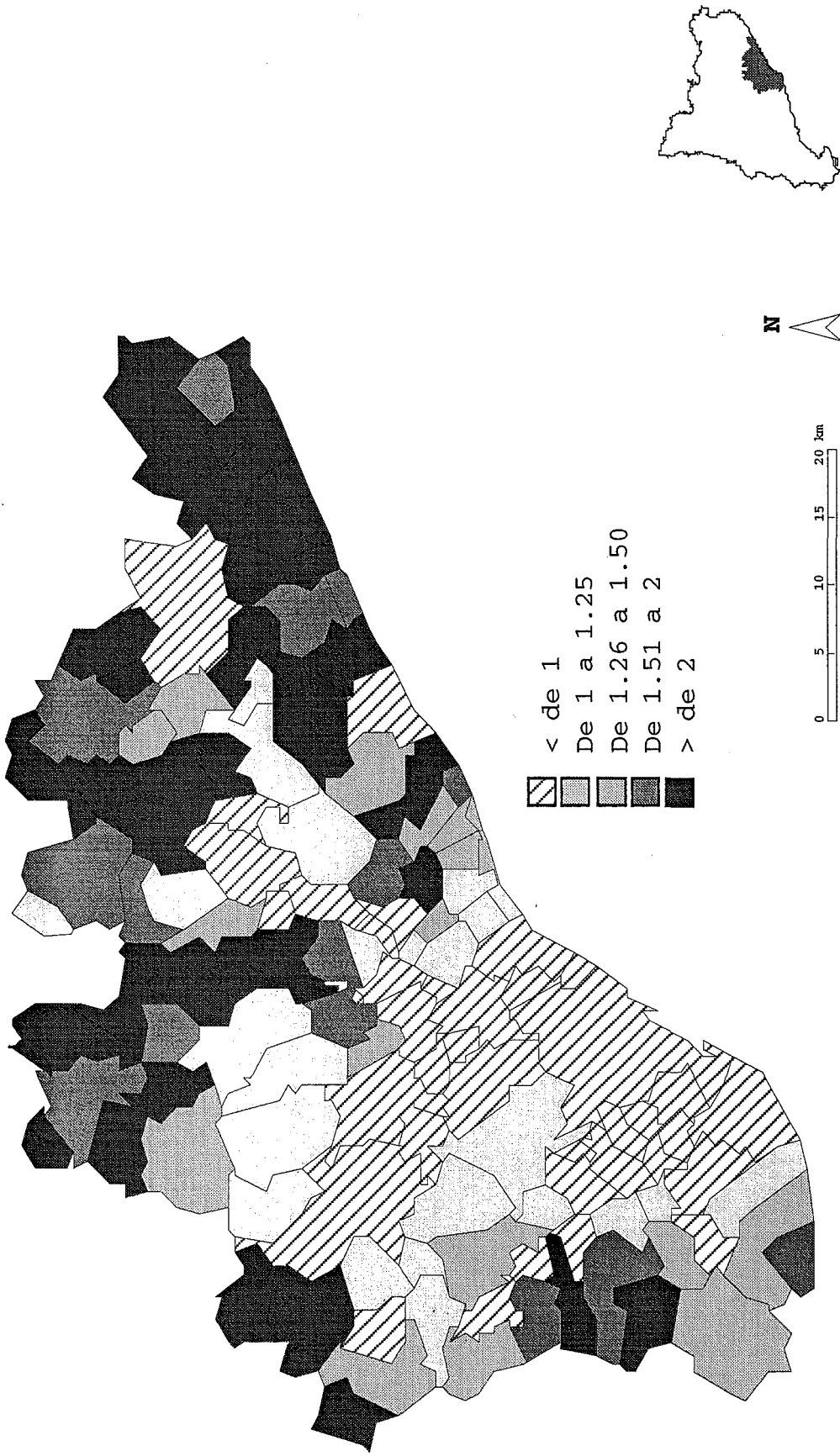
Relació de la població dels dies laborables del mes de juny amb la població censada de 1991



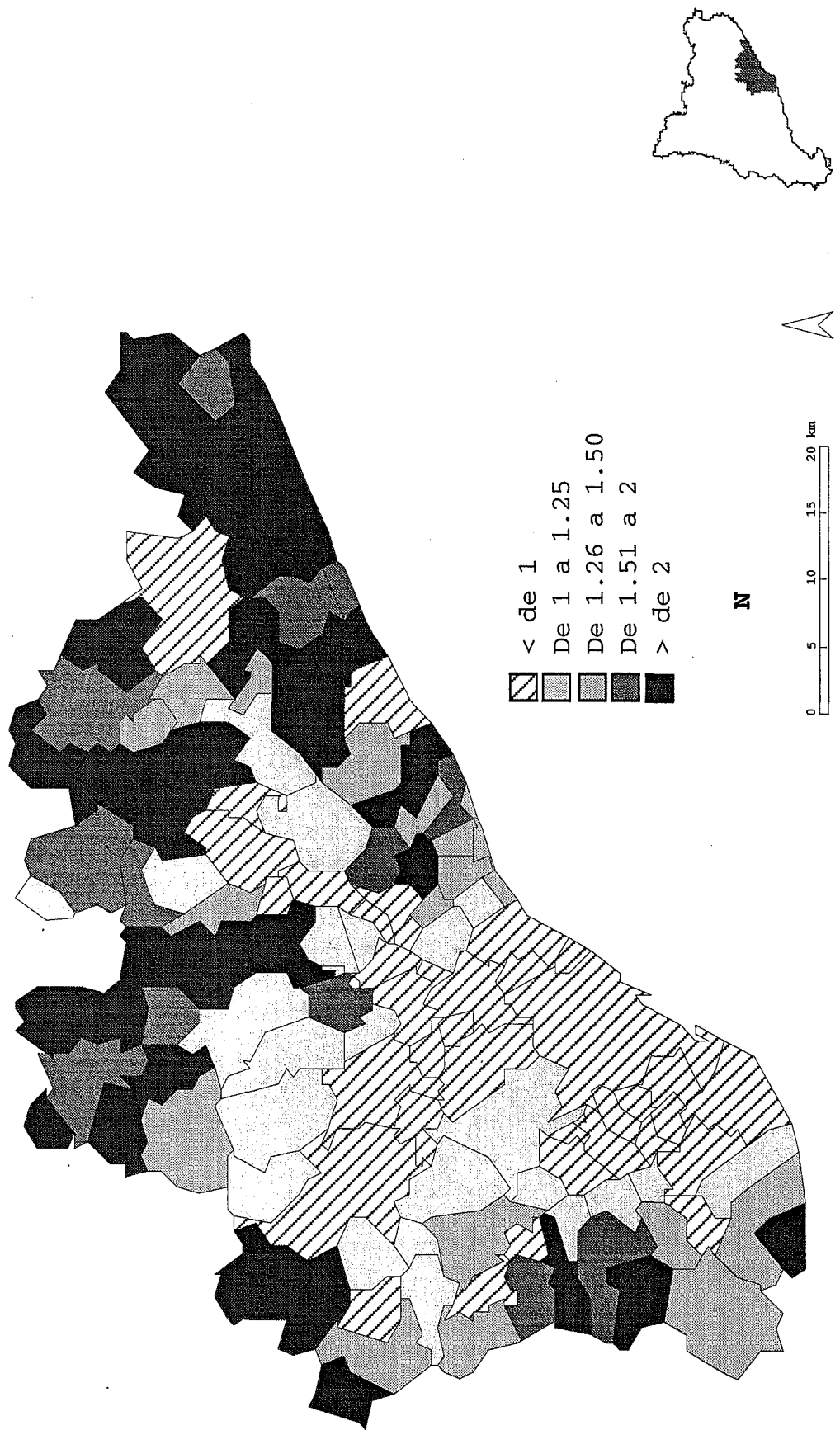
Relació de la població dels dies no laborables del mes de juny amb la població censada de 1991



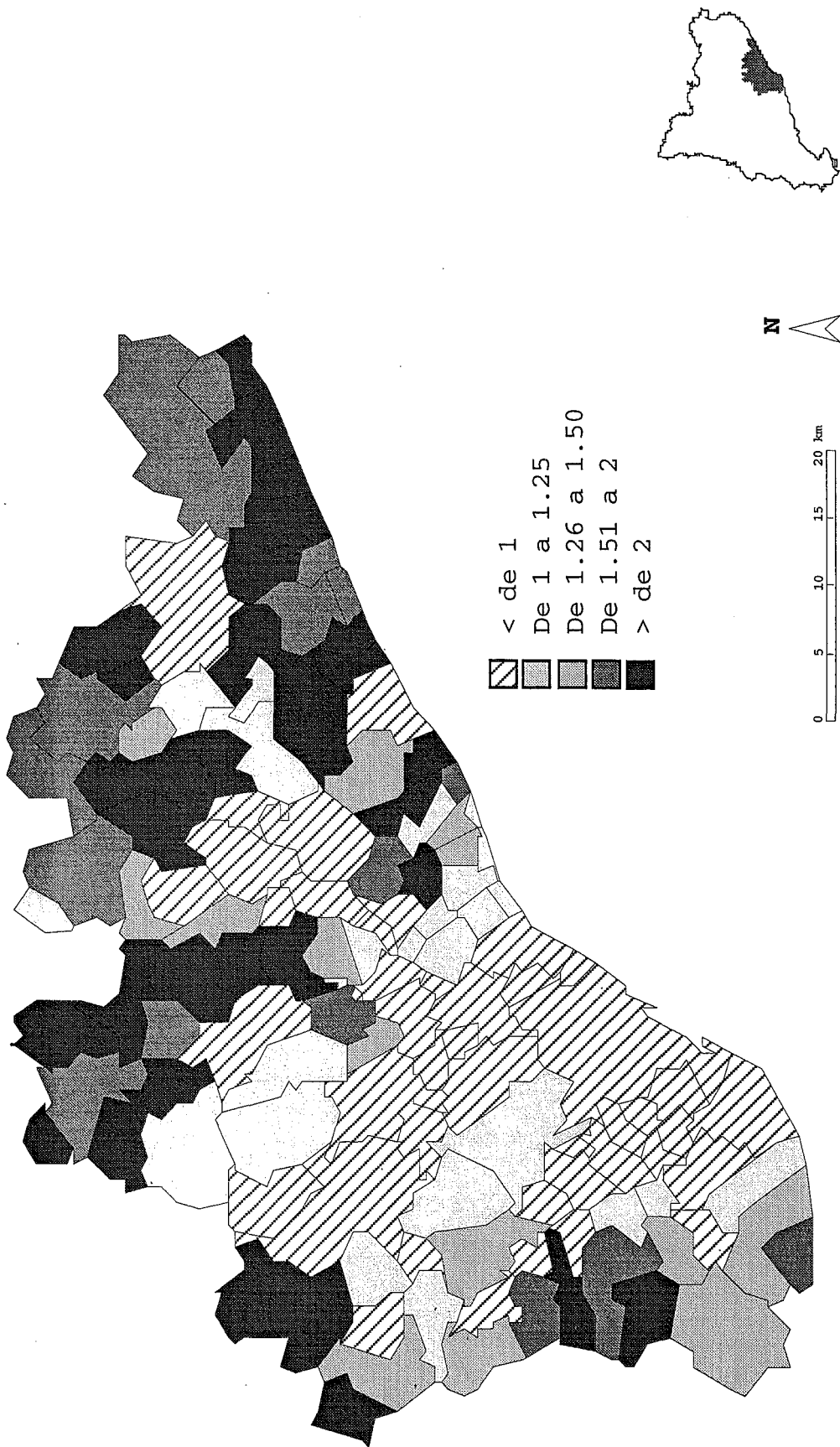
Relació de la població dels dies laborables del mes de juliol amb la població censada de 1991



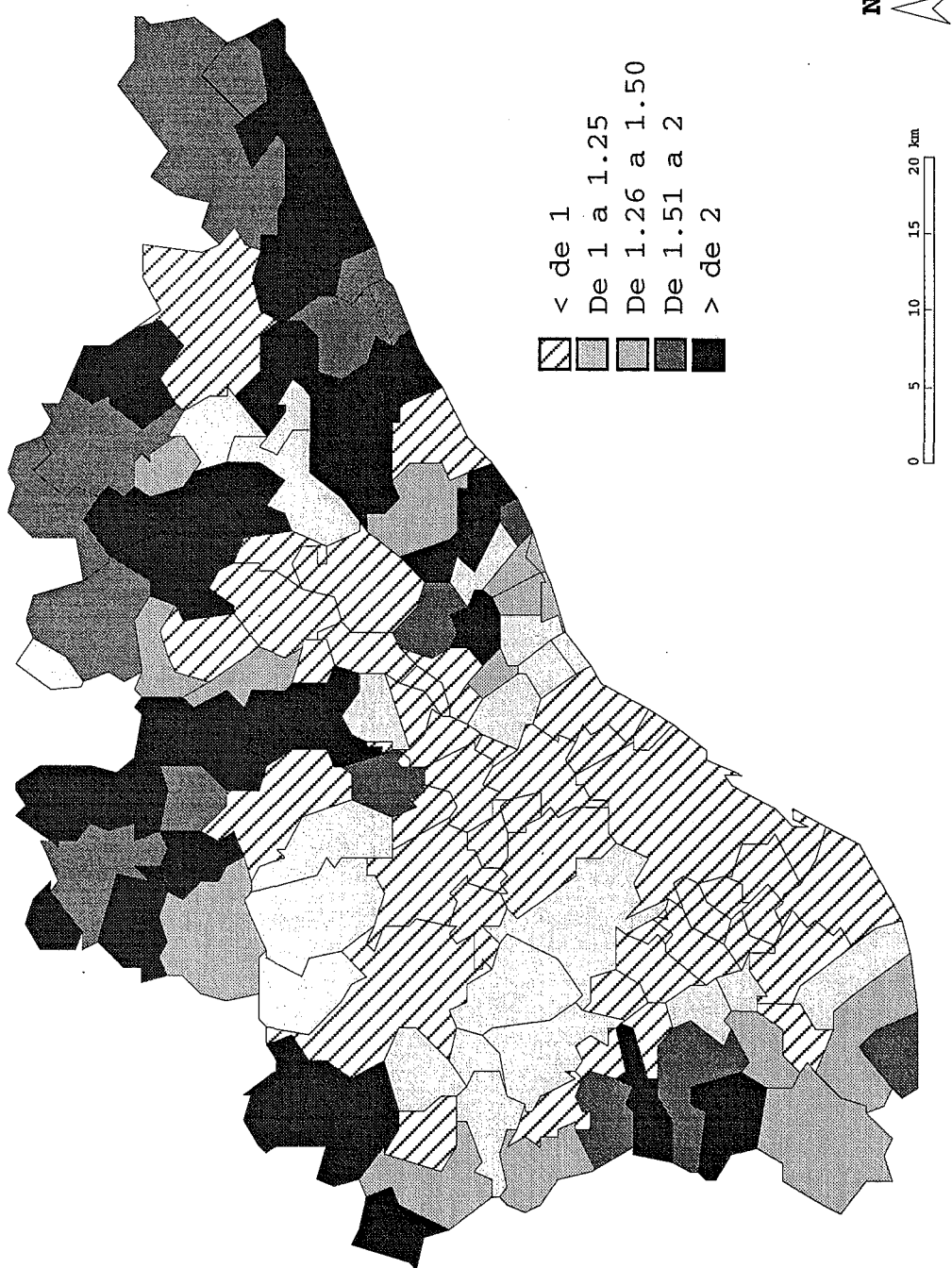
Relació de la població dels dies no laborables del mes de juliol amb la població censada de 1991



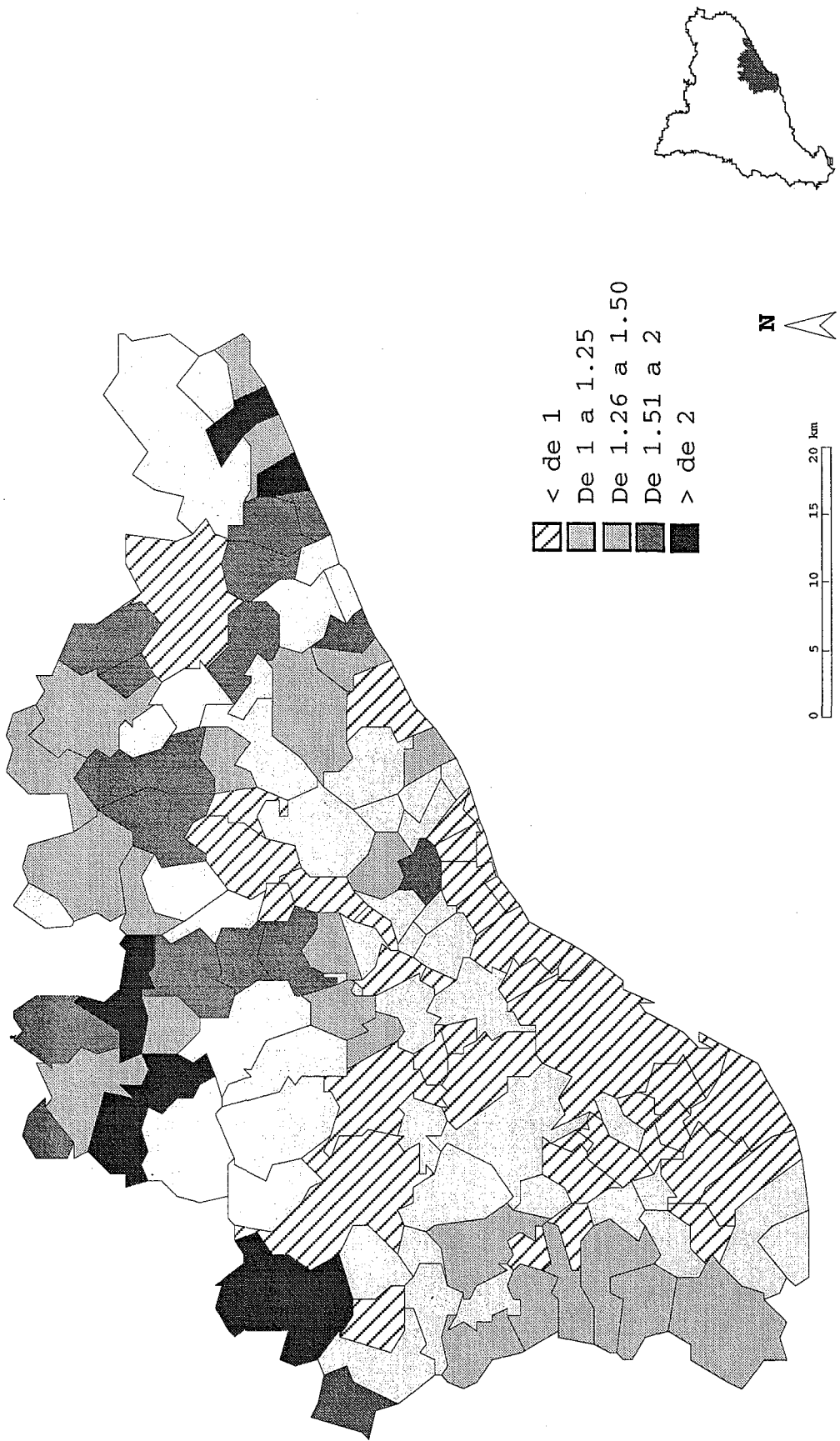
Relació de la població dels dies laborables del mes d'agost amb la població censada de 1991



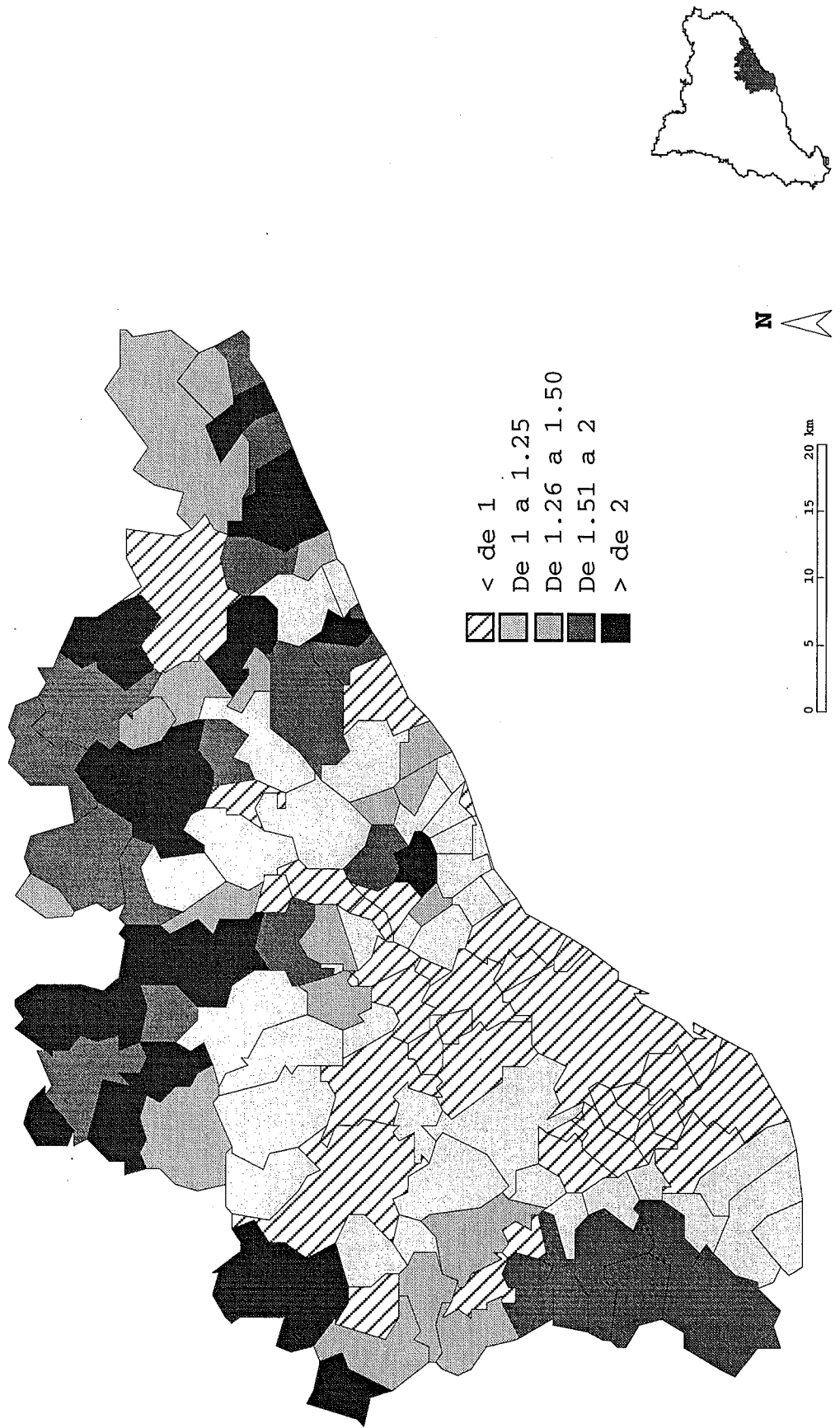
Relació de la població dels dies no laborables del mes d'agost amb la població censada de 1991



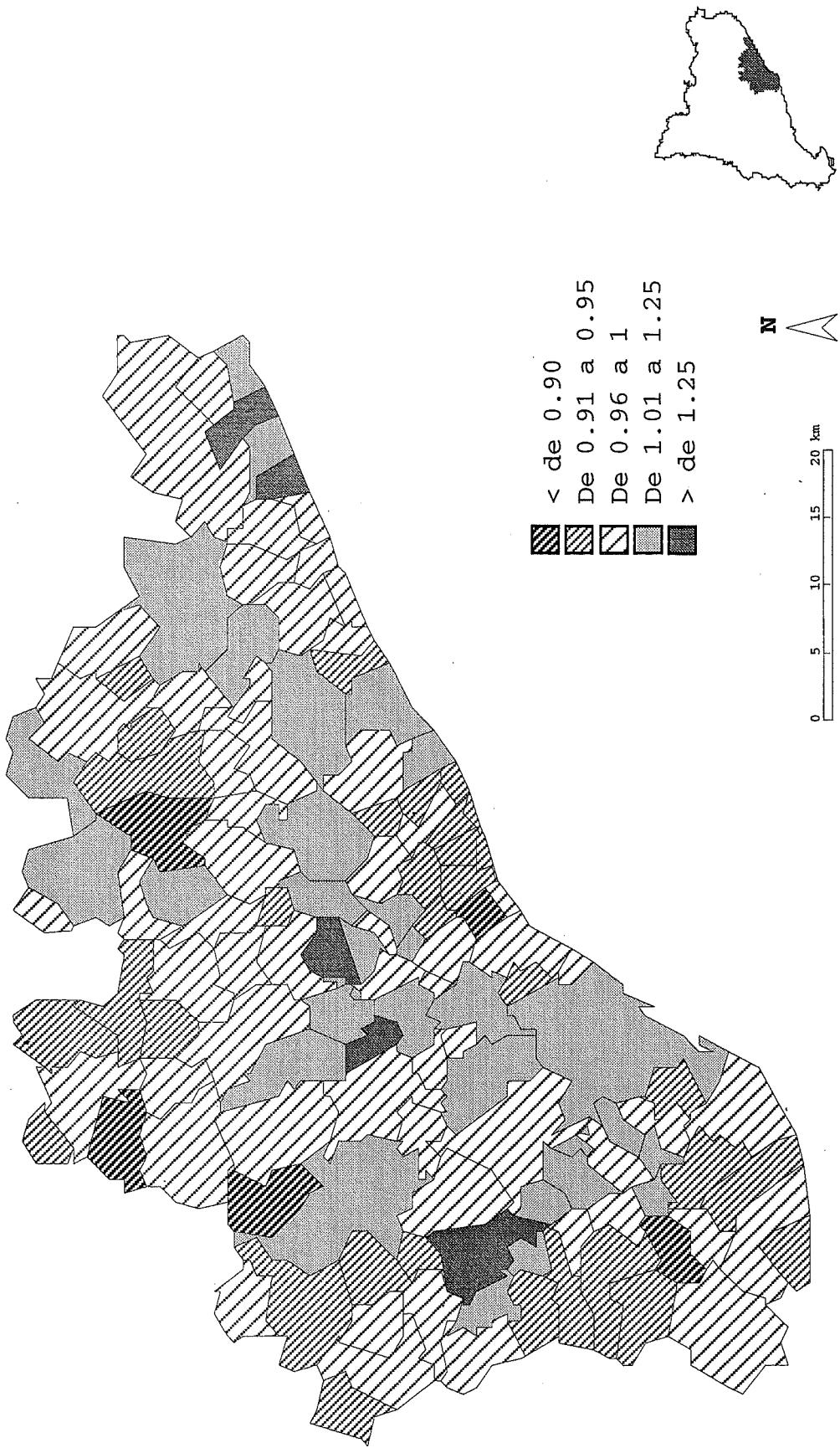
Relació de la població dels dies laborables del mes de setembre amb la població censada de 1991



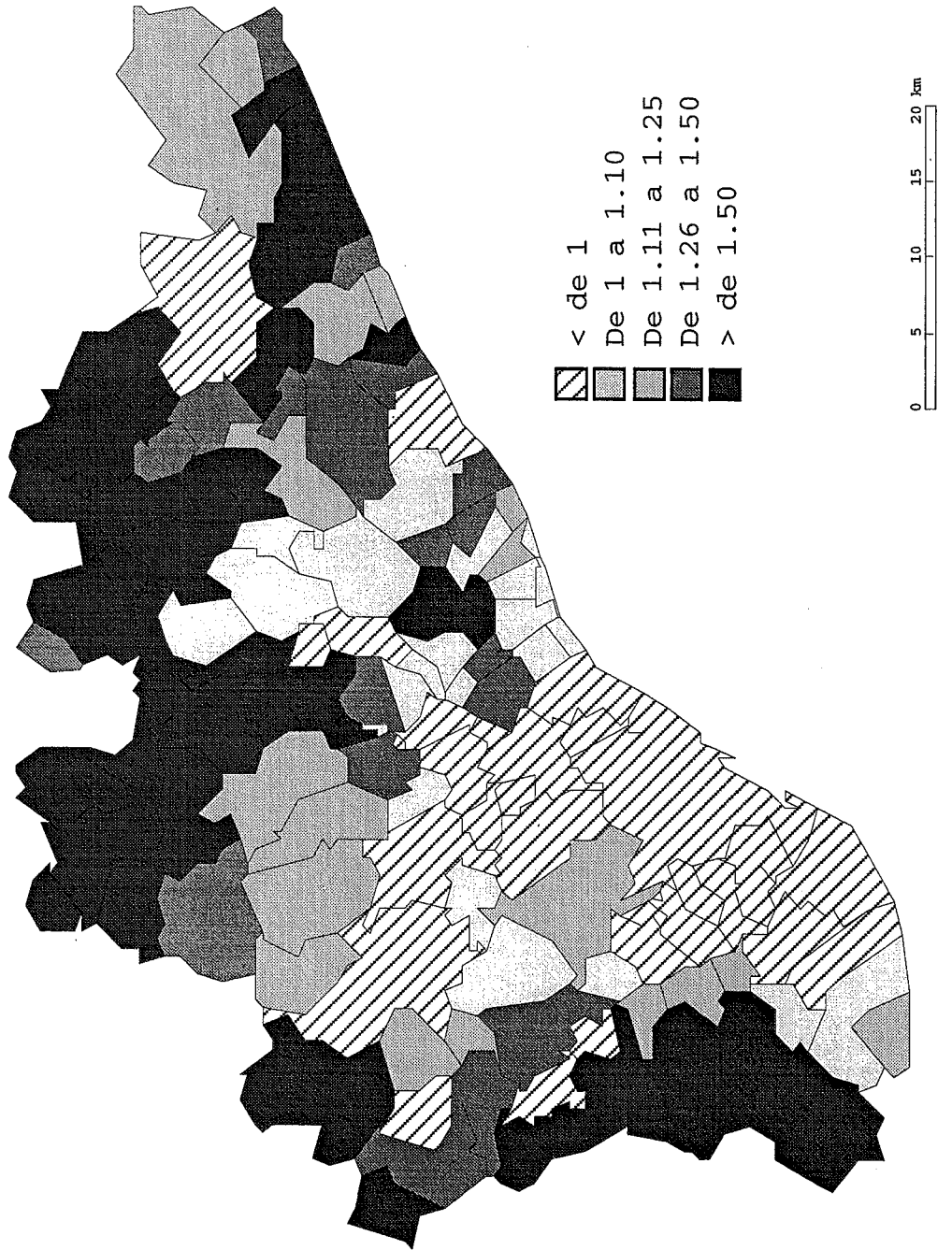
Mapa A.IX.18
Relació de la població dels dies no laborables del mes de setembre amb la població censada de 1991



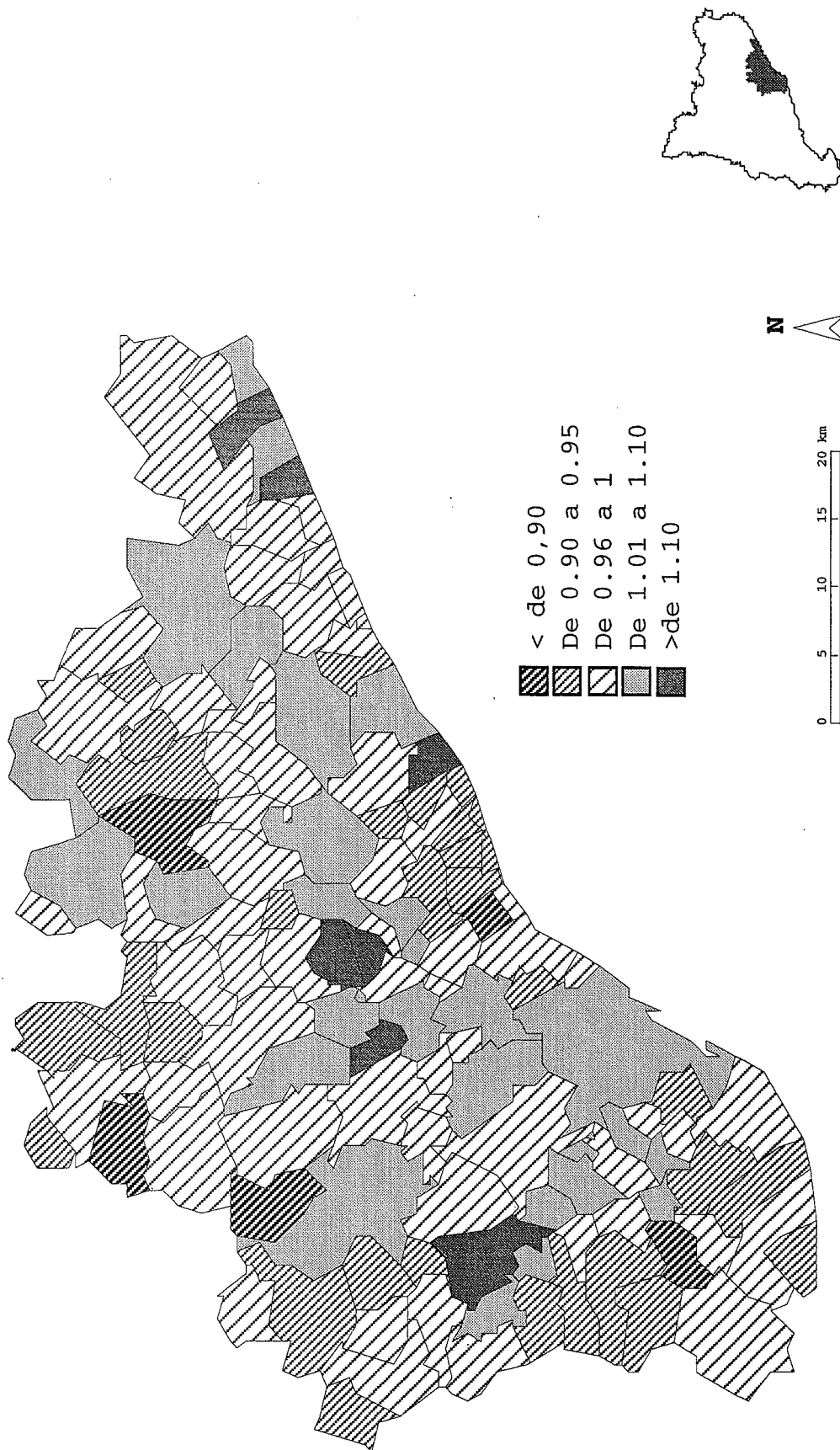
Relació de la població dels dies laborables del mes d'octubre amb la població censada de 1991



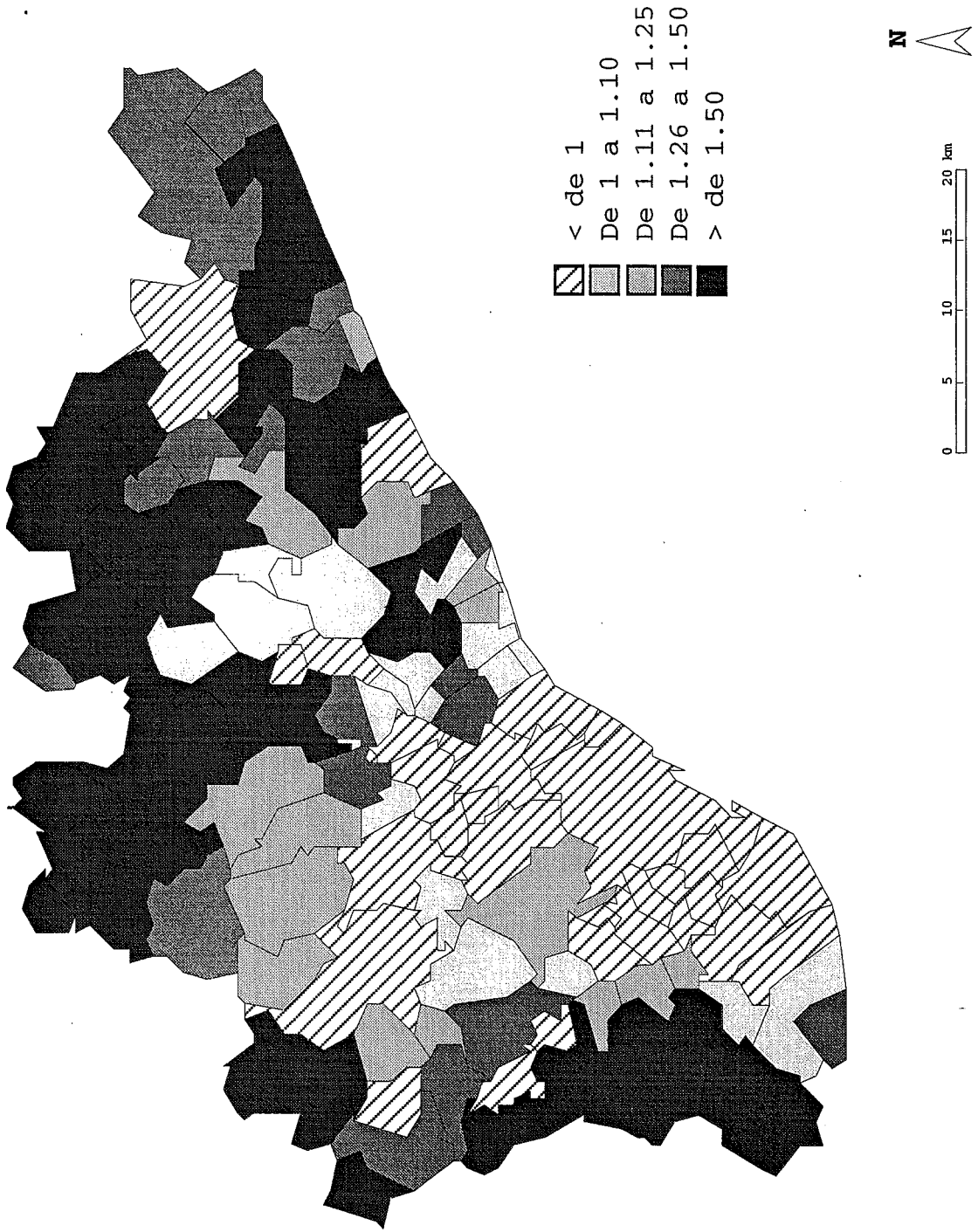
Relació de la població dels dies no laborables del mes d'octubre amb la població censada de 1991



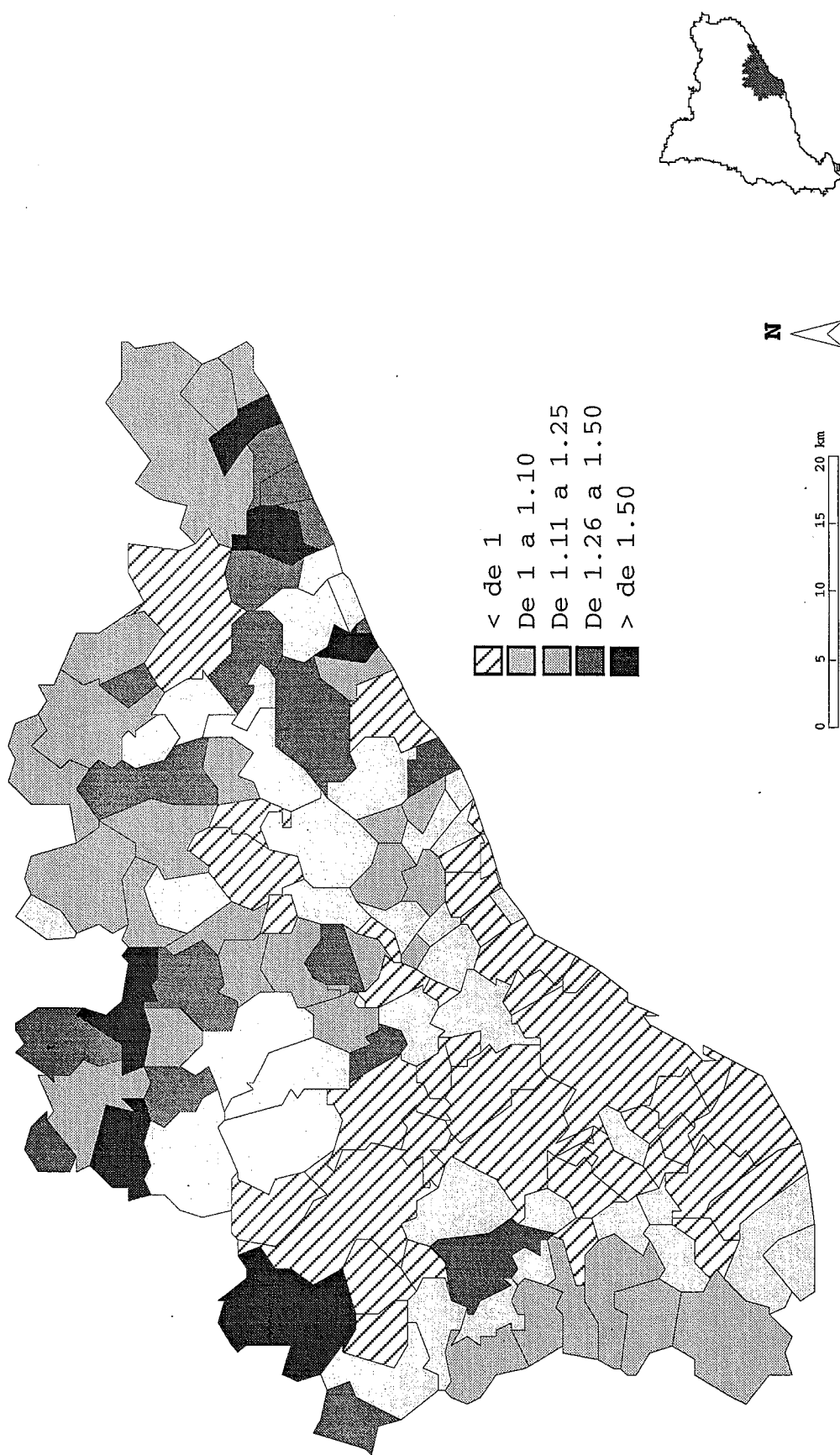
Relació de la població dels dies laborables del mes de novembre amb la població censada de 1991



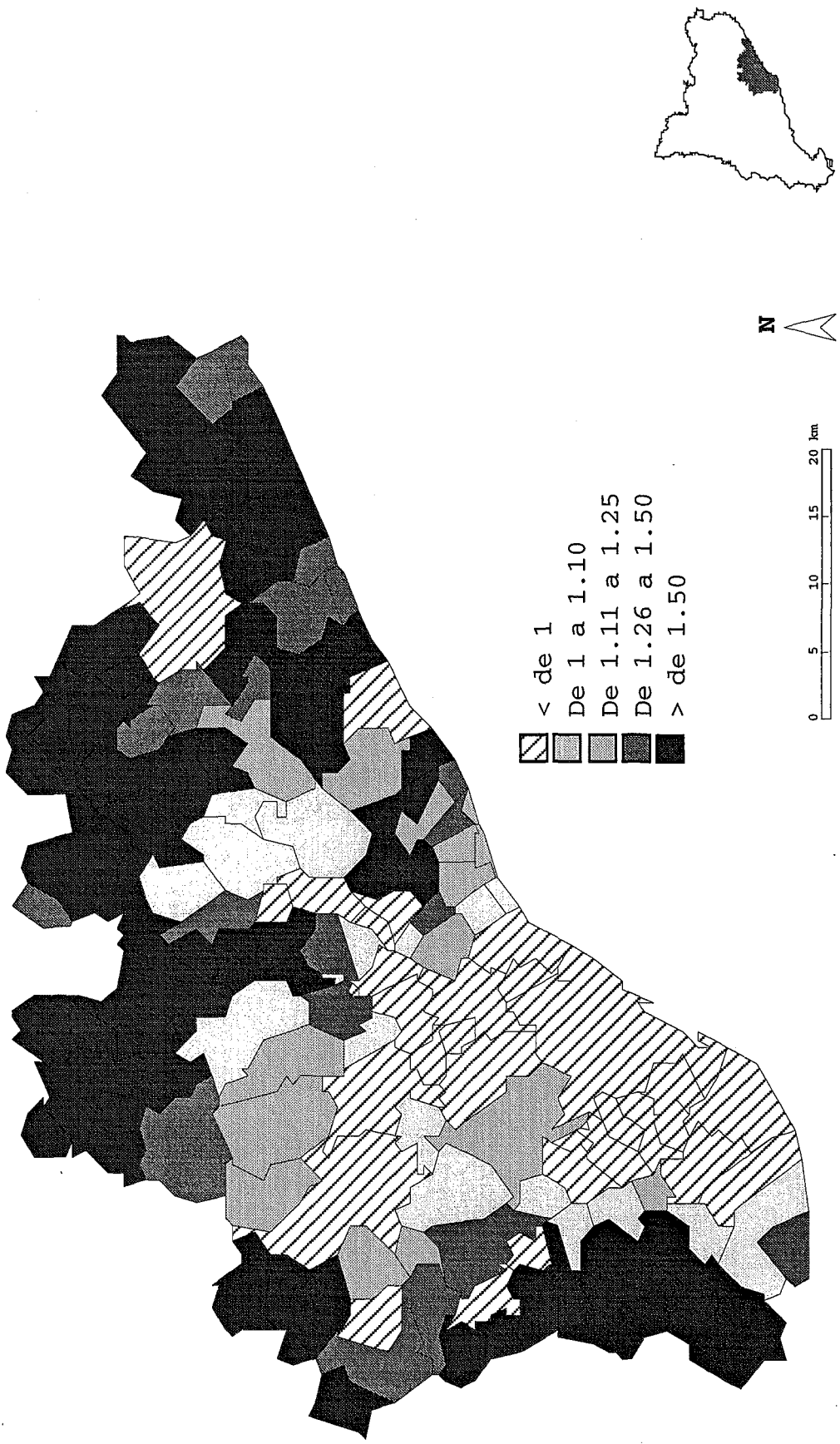
Relació de la població dels dies no laborables del mes de novembre amb la població censada de 1991



Relació de la població dels dies laborables del mes de desembre amb la població censada de 1991



Relació de la població dels dies no laborables del mes de desembre amb la població censada de 1991



Annex Metodològic

Característiques tècniques de l'Enquesta de la Regió Metropolitana de Barcelona: La construcció de la mostra i el pla general d'anàlisi

1. La construcció de la mostra

Les característiques de construcció de la mostra de l'*Enquesta de la Regió Metropolitana 1990* segueixen bàsicament els mateixos criteris d'elaboració de la primera edició. Nosaltres, en aquest informe, hem treballat amb una submostra referida als individus residents a Barcelona. Cal assenyalar que aquesta ens permet un alt nivell de precisió: el 2 % d'error mostral relatiu. Tot seguit especificarem els trets més significatius del disseny mostral i del procés de construcció.

En el disseny de la mostra es va establir com a objectiu l'elecció d'una mostra representativa dels individus a partir de 18 anys de la Regió Metropolitana de Barcelona, univers poblacional amb un total de 3.177.765 persones segons dades del Padró del 1986, mitjançant criteris de tipus estadístic i en base a la tècnica de mostreig aleatori estratificat, donada la gran heterogeneïtat que caracteritza la població objecte d'estudi. Com hem dit més amunt, l'àmbit territorial de la segona edició de l'*Enquesta Metropolitana* s'ha vist augmentar, tal com hem dit, en relació a l'edició dels anys 1985 i 1986, on només es contemplaven els 27 municipis de l'antiga àrea metropolitana de Barcelona. La present edició de l'*Enquesta Metropolitana 1990* comprèn les comarques del Barcelonès, Maresme, Vallès Oriental, Vallès Occidental i Baix Llobregat, extensió geogràfica que concentra les 2/3 parts de la població de Catalunya amb un total de 129 municipis.

El procés de construcció de la mostra estratificada contempla dues etapes principals: primer, la construcció dels estrats homogenis i, segon, la distribució dels individus de la mostra en aquests a partir de la determinació de la grandària de la mostra.

La construcció dels estrats

Amb la construcció dels estrats homogenis de població s'aconsegueix l'objectiu de garantir que a la mostra hi seran representades una sèrie de característiques de la població, i els fenòmens que en depenen, les quals es consideren rellevants a l'enquesta i que són conegudes prèviament. Aquestes característiques poblacionals es varen obtenir del Padró d'Habitants del 1986 a partir d'una sèrie de variables socio-econòmiques identificatives de la població en termes de les 3.506 seccions censals que componen la Regió Metropolitana de Barcelona. El tractament d'aquesta informació per tal d'identificar i caracteritzar els estrats poblacionals es va fer mitjançant la utilització de dues tècniques d'anàlisi multivariant independents i complementàries: l'anàlisi factorial de components principals i l'anàlisi de classificació automàtica.

Amb l'anàlisi de components principals es pretén reduir la informació original per tal d'obtenir les dimensions independents fonamentals de diferenciació de la població de la Regió Metropolitana. Alhora, aquestes dimensions o variables estructurants de la població serveixen com a criteris d'estratificació d'aquesta a través de l'aplicació de la tècnica de classificació automàtica que dona lloc a l'obtenció dels estrats de població, que són l'expressió de conjunts de població el màxim d'homogenis com a conjunt, i el màxim d'heterogenis entre si. Aquesta classificació s'efectua sense tenir en compte cap restricció de contigüitat territorial, per la qual cosa el resultat final va ser un mapa de seccions de la Regió Metropolitana dividit en uns 8 estrats amb una caracterització socio-econòmica clarament diferenciada i que, a efectes del mostreig, representen un guany en la precisió.

El supòsit bàsic acceptat en aquest tipus de disseny mostral consisteix en afirmar que una bona classificació de les seccions censals en relació a les variables utilitzades és, alhora, una bona classificació dels individus, donat que les dades atribuïdes a les seccions tenen, en els individus que hi pertanyen, el seu origen, constituint-hi a més un nivell de desagregació suficient.

L'afixació de la mostra

D'aquesta manera, una vegada determinats els estrats, com a expressió de conjunts homogenis de seccions censals, es procedeix a la distribució dels individus de la mostra en aquests a partir de la determinació de la grandària de la mostra.

El càlcul de la grandària mostral s'inscriu en la fixació dels paràmetres bàsics: donat el nombre total de la població, les estimacions de la seva variabilitat—amb la seva corresponent mitjana—, el nivell de significació i l'error mostral.

Com a mesura de la variabilitat es va considerar la distància euclidiana de cada secció al centroide global del núvol de punts en l'espai dels factors dimensionalitzats, i com a paràmetre la mitjana d'aquesta distància. D'aquesta manera s'aconsegueix estimar i reflectir a la mostra, no tan sols una característica determinada d'interès de l'estudi, sinó tot un conjunt, atès que es pren un punt mitjà i una desviació d'aquest conjunt de característiques dimensionalitzades a partir de les dades padronals.

Si considerem un nivell de significació de 2 sigma i un error mostral relatiu de l'1,9%, el càlcul de la grandària mostral es va fer aplicant la fórmula:

$$n = \frac{z^2 \cdot \partial_v^2}{e^2 \cdot \bar{Y}^2}$$

- on: z : Nombre de sigmes de nivell de significació.
 ∂_v^2 : Variació de la distància quadràtica euclidiana de les seccions censals al centroide de la totalitat del núvol (valor obtingut de 1,542).
 e : Error mostral relatiu.
 \bar{Y} : Mitjana de les distàncies quadràtiques euclidianes (valor obtingut de 1,859).

Això va donar un total de 4.944 individus. Amb aquest nombre d'individus es procedeix a la distribució entre els diferents estrats.

La homogeneïtat amb què s'han caracteritzat aquests estrats ens permetrà una millor assignació dels individus que pertanyen a les seccions censals d'un estrat determinat, segons el criteri d'afixació òptima de Neyman. És amb aquesta operació, l'afixació, amb

què s'obté l'efecte real de l'estratificació de la mostra. Amb el criteri d'afixació òptima de Neyman la distribució dels 4.944 individus no s'efectua de forma estrictament proporcional a la població de cadascun dels estrats, sinó que a efectes d'optimització, és a dir, de guany en la precisió de les estimacions, s'adopta un doble criteri segons el qual com més gran i més variable és un estrat major proporció de mostra se li assigna, i que s'expressa en la fórmula:

$$n_h = \frac{N_h \cdot \partial_h}{\sum_{h=1}^k N_h \cdot \partial_h} \cdot n$$

- on: n_h : Grandària mostral de l'estrat h ($h=1...8$).
 N_h : Població major de 15 anys de l'estrat h .
 ∂_h : Desviació estàndard de la distància quadràtica euclidiana de les seccions censals de l'estrat h respecte al centroide del seu estrat.
 n : Grandària mostral obtinguda, 4944.

Una vegada determinada la grandària de mostra corresponent a cada estrat es procedeix a l'assignació de les quotes de mostra entre les diferents seccions censals que formen cada estrat. Amb aquest repartiment es garanteix l'acompliment de l'aleatorietat de la mostra en l'elecció d'un individu que pertany a una secció determinada. L'assignació de quotes es fa segons la fórmula:

$$n_{sh} = \frac{N_s}{N_h} \cdot n_h$$

- on: n_{sh} : Quota de mostra de la secció s de l'estrat h .
 N_s : Població major de 15 anys de la secció s de l'estrat h .
 N_h : Població major de 15 anys de l'estrat h .
 n_h : Grandària mostral de l'estrat h .

L'assignació obtinguda va donar quotes de mostra no enteres per a cada secció censal, per la qual cosa, a efectes d'elecció dels individus, es va computar a l'arrodoniment d'aquestes: a l'enter inferior si arribava el decimal a 0,5 i a l'enter superior quan el sobrepassava. Per l'efecte de l'arrodoniment la grandària mostral es va establir finalment en 5.061 enquestats que varen ser extrets aleatòriament del Cens Electoral de l'any 1989.

Cal assenyalar que aquest disseny mostral suposa l'afixació no proporcional de les quotes de mostra de cada estrat. Segons la grandària poblacional de l'estrat i la variabilitat de les característiques socio-econòmiques pròpies d'aquest, hi haurà individus majors de 18 anys que tindran una probabilitat major de ser elegits a partir de la quota que s'assigna a l'estrat on s'ubica la secció censal a què pertany, és a dir, no es garanteix el criteri d'equiprobabilitat quan un individu és elegit a l'atzar. Aquest criteri té un sentit ins-

trumental doncs ens assegura la presència a la mostra d'aquelles característiques menys freqüents a la població, donat que constituïran fenòmens amb una major variabilitat, però, alhora, sobre-dimensiona la presència dels individus que les posseeixen. En conseqüència, una vegada obtinguda la mostra es procedeix a la restitució del valor real de les freqüències ponderant el seu pes en el conjunt per tal de garantir una mostra estrictament aleatòria.

Aquesta ponderació és una magnitud que transforma la probabilitat real que un individu hagi estat escollit en la probabilitat teòrica sota hipòtesi d'èstricta aleatorietat, i que es pot expressar amb la següent relació:

$$PES = \frac{\text{Probabilitat teòrica}}{\text{Probabilitat real}} = \frac{N_h/N}{n_h/n}$$

on: N_h : Població major de 18 anys de la secció censal h.

N : Població major de 18 anys de la Regió.

n_h : Quota de mostra de la secció h.

n : Mostra total.

És a dir, atorgant un menor pes a aquells individus que tenen una probabilitat major de ser elegits, i un major pes a aquells altres amb una probabilitat inferior.

Donat que el mètode de construcció de la mostra està dissenyat per tal d'assolir la representativitat i la màxima eficiència respecte al total d'individus de la Regió Metropolitana de Barcelona, qual-sevol anàlisi de les dades recollides a l'enquesta que fan referència a les llars, s'ha d'entendre com el context familiar dels individus entrevistats, en cap cas, per tant, la mostra és representativa de les llars de la Regió Metropolitana.

Per finalitzar, cal assenyalar que el nombre elevat de mostra ens garanteix tant la possibilitat de fer anàlisi de l'enquesta per a submostres de la mostra total com l'obtenció d'un alt nivell de precisió (l'1,9 % d'error mostral relatiu).

Alguns tractaments de submostres per a àmbits territorials més restringits o fenòmens i grups socials específics amb les dades de l'enquesta es poden fer amb un nivell d'error mostral suficient que garanteixi les anàlisis posteriors d'aquestes poblacions. En aquest sentit, caldria considerar en cada cas l'error mostral introduït i dur a terme una ponderació, pròpia de tota mostra estratificada.

2. El pla d'anàlisi

En un primer nivell d'anàlisi l'objectiu consisteix en trobar i donar compte dels fets més significatius en cadascun dels temes o àmbits parcials que correspon a cadascun dels capítols d'aquest informe, prenent com a referència comú les variables independents.

Amb aquest nivell es confereix una certa homogeneïtat en el tractament de tots els temes i es validen les hipòtesis més generals proposades. Per aquest tractament s'han utilitzat variables ja construïdes en la primera explotació feta en l'Informe General de l'Enquesta de la Regió Metropolitana 1990. A més hem construït noves variables que hem considerat pertinents per la temàtica d'aquest informe.

Admés el pes descriptiu i explicatiu d'aquestes variables, es tracta de confrontar-les, correlacionar-les i associar-les a les dels diferents àmbits o temes. D'aquesta manera es descriu el comportament que té cadascun dels temes en relació als eixos que constitueixen la identitat de gairebé tot el camp de l'Enquesta.

Les tècniques més pertinents per a aquesta anàlisi són les vinculades a l'anàlisi de taules de contingència, bivariades o d'altres nivells, índexos d'associació i de significació.

En un segon nivell de l'anàlisi es tracta d'analitzar i estructurar cada capítol o temàtica pròpia, conferint-li una unitat de tractament.

Un tercer nivell de l'anàlisi ve donat per la comparació amb l'Enquesta Metropolitana de 1985-86. Aquesta es presenta intercalada en els diversos temes, i es refereix a la selecció en els dos casos de submostres territorials referides a la població resident a Barcelona.

3. El camp de les variables

La metodologia pròpia d'aquest tipus d'enquestes redueix la problemàtica general i la de cada àmbit després de recollir la informació i codificar les preguntes del qüestionari al que s'anomena *camp de les variables*, i més concretament a la matriu de dades. Aquesta matriu està configurada per la conjunció d'individus i variables. La dada passa a ser, conseqüentment, una atribució d'un valor de la variable a un determinat individu. Aquesta atribució no és només un simple número o símbol sinó que conté els elements conceptuals del model d'anàlisi adoptat implícits en la definició de les variables.

Les variables poden provenir de les preguntes directes o poden ser construïdes a partir de les seves variables corresponents. En aquest sentit es consideren les primeres com a variables originals, les segones com a variables construïdes, que s'obtenen recodificant les originals o a partir d'aquestes. L'Enquesta es caracteritza per l'abundància de variables construïdes.

Còrrivé fer una diferenciació entre variables que donin informació directa sobre propietats de l'individu—de les quals el mateix entrevistat és la millor font d'informació—, i les variables que donin informació contextual de l'individu però que es refereixen més

directament a unitats sociològiques més àmplies. Aquestes últimes es poden anomenar variables contextuals a l'individu, i defineixen el quadre o les condicions socials en que aquest s'inscriu. La informació sobre aquestes variables ve donada també per l'individu entrevistat, malgrat que podria haver informadors més capacitats per donar-la d'una manera més vàlida i precisa.

Hem establert en l'Enquesta una triple distinció, en relació amb aquesta classificació:

— Variables independents o identificatives per al conjunt de les temàtiques.

— Variables independents o identificatives específiques de cada àmbit —on poden incloure's algunes de les anteriors.

— Variables dependents.

Variable de sexe

SEXE:

Variable original amb dues categories:

Home

Dona

Variable d'edat

EDAT:

Variable recodificada en grups de 10 anys segons les següents categories:

menys de 26 anys

De 26 a 35 anys

De 36 a 45 anys

De 46 a 55 anys

De 56 a 65 anys

Més de 65 anys

El grup de menys de 26 anys, comprèn als entrevistats que tenen de 18 a 26 anys.

Variables de composició de la llar

TIPOLOGIA DE COMPOSICIÓ DE LA LLAR:

Referida a la composició de la llar on viu l'entrevistat. Es compon de les següents categories:

Unipersonal

Llar sense nucli

Parella sense fills

Parella amb fills

Monoparental

Un nucli i persones diverses

Dos o més nuclis

Variables de categoria socio-econòmica

CATEGORIA SÒCIO-ECONÒMICA OBJECTIVA DE L'INDIVIDU:

Es tracta d'una variable amb quatre categories:

Altes

Mitjanes

Baixes

No classificables

Té com a base la variable Ocupació, pregunta oberta i recodificada, i s'ha utilitzat la Categoria Sòcio-Econòmica Subjectiva i la situació en el treball per a matitzar-la i fer-la el més comparable possible a la construïda per la "Encuesta de Población Activa" (EPA).

CATEGORIA SÒCIO-ECONÒMICA OBJECTIVA DEL CAP DE FAMÍLIA:

Es tracta d'una variable amb quatre categories:

Altes

Mitjanes

Baixes

No classificables

Té com a base la variable Ocupació del Cap de Família, pregunta oberta recodificada, i s'ha utilitzat la Categoria Sòcio-Econòmica Subjectiva del Cap de Família per a matitzar-la i fer-la el més comparable possible a la construïda per la "Encuesta de Población Activa" (EPA).

Variables d'estudis acabats

ESTUDIS ACABATS INDIVIDUALS (de l'entrevistat):

Variable original que es compon de les següents categories:

Analfabet

Llegeix i escriu

Primària

EGB

FPI

FPII

BUP

COU

Escola Universitària

Facultat/Escola Tècnica Superior

Doctorat/Master.

NIVELL EDUCATIU DE LA LLAR:

Variable construïda a partir del nivell educatiu combinat de la parella principal o del cap de família si no té parella. Comprèn les següents categories:

Sense estudis llar

Nivell baix llar

Nivell mitjà llar

Nivell alt llar.

Variables d'ingressos

INGRESSOS NETS MENSUALS INDIVIDUALS (de l'entrevistat):

Variable original que comprèn els ingressos (en pessetes) de tots els membres de la llar i que es compon de les següents categories:

Cap ingrés

Menys de 20.800

De 20.800 a 40.000

De 40.001 a 60.000

De 60.001 a 90.000

De 90.001 a 140.000

De 140.001 a 200.000

De 200.001 a 300.000

De 300.001 a 500.000

De 500.001 a 750.000

Més de 750.000

No sap/No contesta

INGRESSOS NETS ANUALS DE LA LLAR:

Variable original que es compon de les següents categories:

Menys de 250.000

De 250.000 a 500.000

De 500.001 a 1.000.000

De 1.000.001 a 1.500.000

De 1.500.001 a 2.500.000

De 2.500.001 a 3.500.000

De 3.500.001 a 5.000.000

De 5.000.001 a 7.000.000

De 7.000.001 a 9.000.000

No pertinent: Cap ingrés

Variable Llars amb mestressa

LLARS AMB MESTRESSA DE CASA:

Variable construïda a partir de les variables originals que ens donen informació sobre l'activitat que desenvolupa cadascun dels membres. En el cas que algun dels membres assenyalés la seva activitat com de mestressa de casa, la llar a la que pertany l'entrevistat consta com a llar amb mestressa. Té dues categories:

Llar amb mestressa

Llar sense mestressa

Variable Situació Laboral

SITUACIÓ LABORAL DE LA DONA

Variable construïda a partir de la variable original de la Situació Laboral de l'entrevistat. Té les següents categories:

Homes

Ocupades

Aturades

Mestresses de casa

Aquest annex metodològic apareix en tots els volums de l'Enquesta de la Regió Metropolitana de 1990.