

10.- ANÁLISIS DE LAS CAPACIDADES

10.1.- Introducción

Este capítulo recoge las aportaciones de los encuestados en las valoraciones de las capacidades. Siguiendo la estructura del cuestionario aplicado a directivos, formadores y participantes vinculados a programas de formación de formadores, se presenta lo siguiente:

- **Autovaloración de la disponibilidad de las capacidades** relacionadas con la actividad profesional de los formadores. Estas aportaciones provienen de los distintos encuestados. Además, en base a los resultados, presentamos las diferencias que comparativamente son significativas.
- **Valoración de la necesidad de las capacidades** propuestas en el ejercicio profesional. Para ello, se proponen tres posibilidades: totalmente necesaria, necesaria e innecesaria. Complementariamente, presentamos las diferencias que aparecen en la comparación de las aportaciones de los encuestados.
- **Comparación de las valoraciones** que provienen de los **programas universitarios y de las instituciones privadas** presentes en el estudio. En este caso, atenderemos a la comparación de ambas instituciones, destacando aquellas diferencias que sean significativas.

10.2.- Valoración de las capacidades en función de los agentes

10.2.1.- Disponibilidad de capacidades

En la tabla y en la gráfica 10.1, sintetizamos las autovaloraciones de directivos (D), formadores (F) y participantes (P) en torno a la disponibilidad de las capacidades propuestas. Para ello, sólo atendemos a los porcentajes de disponibilidad

Las autovaloraciones de los **directivos** nos indican que las siguientes capacidades, a diferencia del resto, son las menos disponibles:

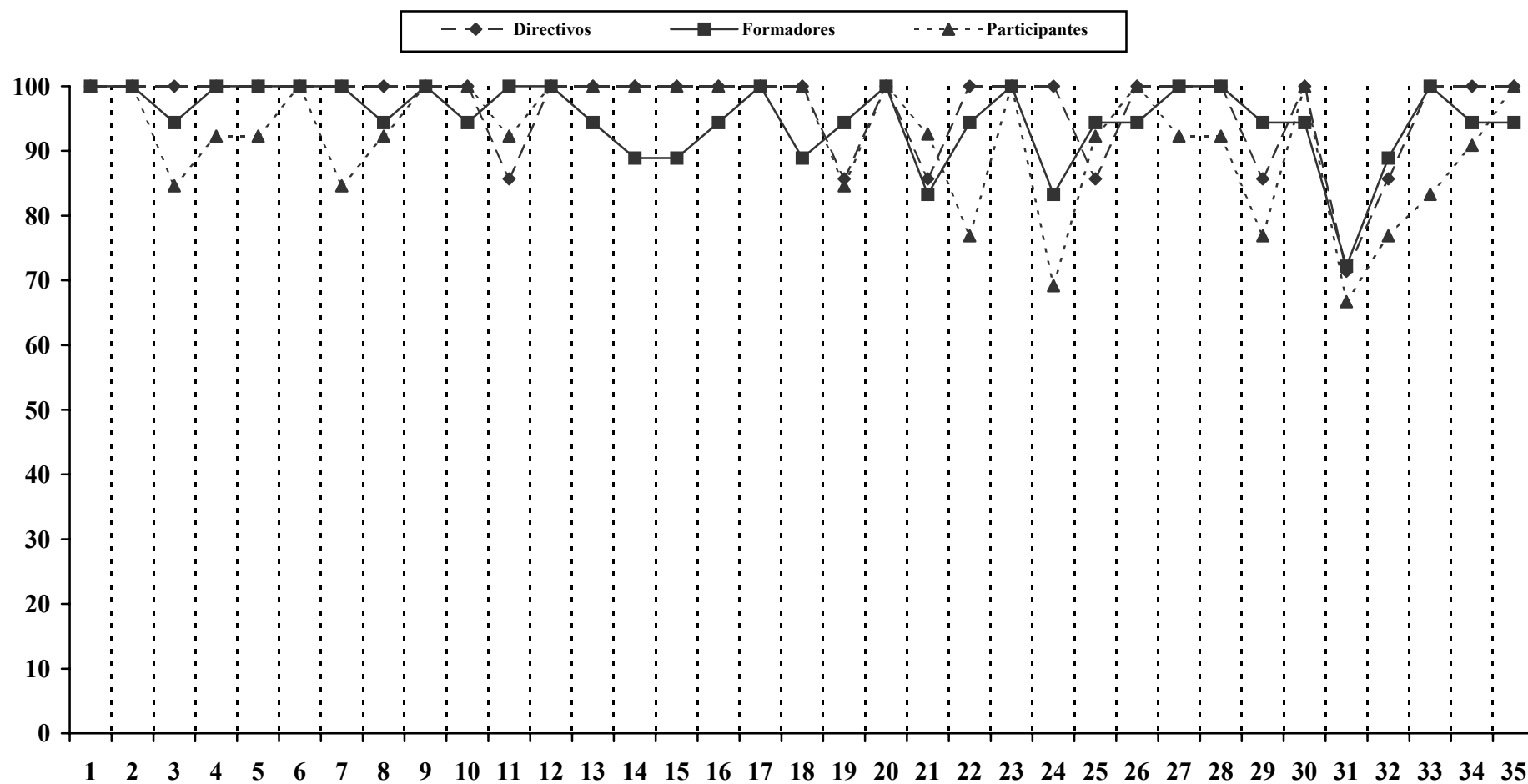
- Capacidad de memoria a largo plazo
- Capacidad de análisis y síntesis.
- Capacidad de modificar constructivamente los propios planteamientos.
- Capacidad de realizar valoraciones objetivas.

- Capacidad de adopción/adaptación de innovaciones relativas a su entorno profesional.
- Capacidad de generar ideas distintas ante la misma situación.
- Capacidad de representación mental de la realidad.

El resto de capacidades son consideradas como totalmente disponibles por los encuestados. No obstante, podemos apuntar que, a la vista de los resultados, para este colectivo casi todas las capacidades propuestas están disponibles.

CAPACIDADES	DISPONIBILIDAD		
	D	F	P
1. Flexibilidad metodológica docente	100	100	100
2. Capacidad de adaptación al entorno	100	100	100
3. Capacidad de previsión y anticipación	100	94.4	84.6
4. Capacidad de reacción ante situaciones	100	100	92.3
5. Capacidad de argumentación	100	100	92.3
6. Capacidad de comunicación verbal	100	100	100
7. Capacidad de comunicación no verbal	100	100	84.6
8. Capacidad de ejemplificar	100	94.4	92.3
9. Capacidad para relacionar ideas, conceptos y experiencias	100	100	100
10. Capacidad de organización y planificación de su trabajo	100	94.4	100
11. Capacidad de análisis y síntesis	85.7	100	92.3
12. Capacidad crítica	100	100	100
13. Capacidad de ponerse en el lugar del otro	100	94.4	100
14. Capacidad de relación social	100	88.9	100
15. Capacidad de trabajo en equipo	100	88.9	100
16. Capacidad de trabajo autónomo	100	94.4	100
17. Capacidad de asumir responsabilidades	100	100	100
18. Capacidad de participar en la institución	100	88.9	100
19. Capacidad de modificar constructivamente los propios planteamientos	85.7	94.4	84.6
20. Capacidad de transmitir contenidos	100	100	100
21. Capacidad de realizar valoraciones objetivas	85.7	83.3	92.3
22. Capacidad creativa y de innovación didáctica	100	94.4	76.9
23. Capacidad para tomar decisiones	100	100	100
24. Capacidad de liderazgo	100	83.3	69.2
25. Capacidad de adopción/adaptación de innovaciones relativas a su entorno profesional	85.7	94.4	92.3
26. Capacidad de generalización para extrapolar y transferir contenidos formativos de situaciones concretas a diferentes contextos	100	94.4	100
27. Capacidad de resolución de problemas	100	100	92.3
28. Capacidad de adaptación al cambio	100	100	92.3
29. Capacidad de generar ideas distintas ante la misma situación	85.7	94.4	76.9
30. Capacidad para mantener la atención en el desarrollo de su trabajo	100	94.4	100
31. Capacidad de memoria a largo plazo	71.4	72.2	66.7
32. Capacidad de representación mental de la realidad	85.7	88.9	76.9
33. Capacidad de autocontrol de las propias emociones	100	100	83.3
34. Capacidad de resistencia al stress	100	94.4	90.9
35. Capacidad de compromiso ético con su actividad profesional	100	94.4	100

Tabla 10.1.: Autovaloración de las capacidades disponibles por los agentes encuestados.



Grafica 10.1.: Autovaloración de las capacidades disponibles por los agentes encuestados.

Los **formadores** son más críticos en la valoración de las propias capacidades. Como puede apreciarse en la tabla 10.1, más de la mitad no se consideran totalmente disponibles. Podemos destacar, no obstante, aquellas autovaloraciones que presentan menor disponibilidad:

- Capacidad de memoria a largo plazo.
- Capacidad de realizar valoraciones objetivas.
- Capacidad de liderazgo.
- Capacidad de relación social.
- Capacidad de trabajo en equipo.
- Capacidad de participar en la institución.
- Capacidad de representación mental de la realidad.

Los **participantes** se autovaloran de manera parecida a los formadores al considerar que más de la mitad de las capacidades no están totalmente disponibles. Destacando aquellas que se manifiestan como menos disponibles por el colectivo tenemos las siguientes:

- Capacidad de memoria a largo plazo.
- Capacidad de liderazgo.
- Capacidad de representación mental de la realidad.
- Capacidad de generar ideas distintas ante la misma situación.
- Capacidad creativa y de innovación didáctica.
- Capacidad de autocontrol de las propias emociones.
- Capacidad de previsión y anticipación.
- Capacidad de comunicación no verbal.
- Capacidad de modificar constructivamente los propios planteamientos.

Respecto al resto de capacidades, los encuestados consideran que su disponibilidad es total o casi total.

La comparación de las autovaloraciones de los colectivos encuestados nos muestra lo siguiente:

- No aparecen diferencias significativas en la comparación de las valoraciones de los colectivos encuestados.
- Coinciden los encuestados en la total disponibilidad de las capacidades de flexibilidad metodológica docente, adaptación al entorno, relación de ideas, conceptos y experiencias, de crítica, y de asumir responsabilidades.
- Coinciden en la disponibilidad parcial de las capacidades de modificación de los propios planteamientos, de realizar valoraciones objetivas, de adaptar innovaciones en el entorno profesional, de generación de ideas distintas, de representación mental de la realidad y de memoria a largo plazo, siendo esta última la menos disponible en los tres colectivos.
- Aparecen diferencias, aunque no significativas en las capacidades de autocontrol de las propias emociones, de liderazgo y de creatividad e innovación didáctica. En las tres, son los participantes los que consideran menor disponibilidad respecto a los otros colectivos.

10.2.2.- Necesidad de las capacidades

En la tabla y en la gráfica 10.2, sintetizamos las valoraciones de los directivos (D), formadores (F) y participantes (P) en torno a la necesidad de las capacidades propuestas.

Para ello, y en base a las tres opciones de respuesta (totalmente necesaria, necesaria e innecesaria), hemos agrupado las que consideran la necesidad para poderlas compararlas con la valoración “innecesaria”. Eso nos permite presentar los datos en bloque para los tres colectivos encuestados, pudiendo así destacar las capacidades que se consideran innecesarias, simplificar la presentación de los resultados, así como comparar la disponibilidad con la necesidad.

En la valoración de los **directivos**, destacan las siguientes capacidades al considerarse como innecesarias por algunos encuestados:

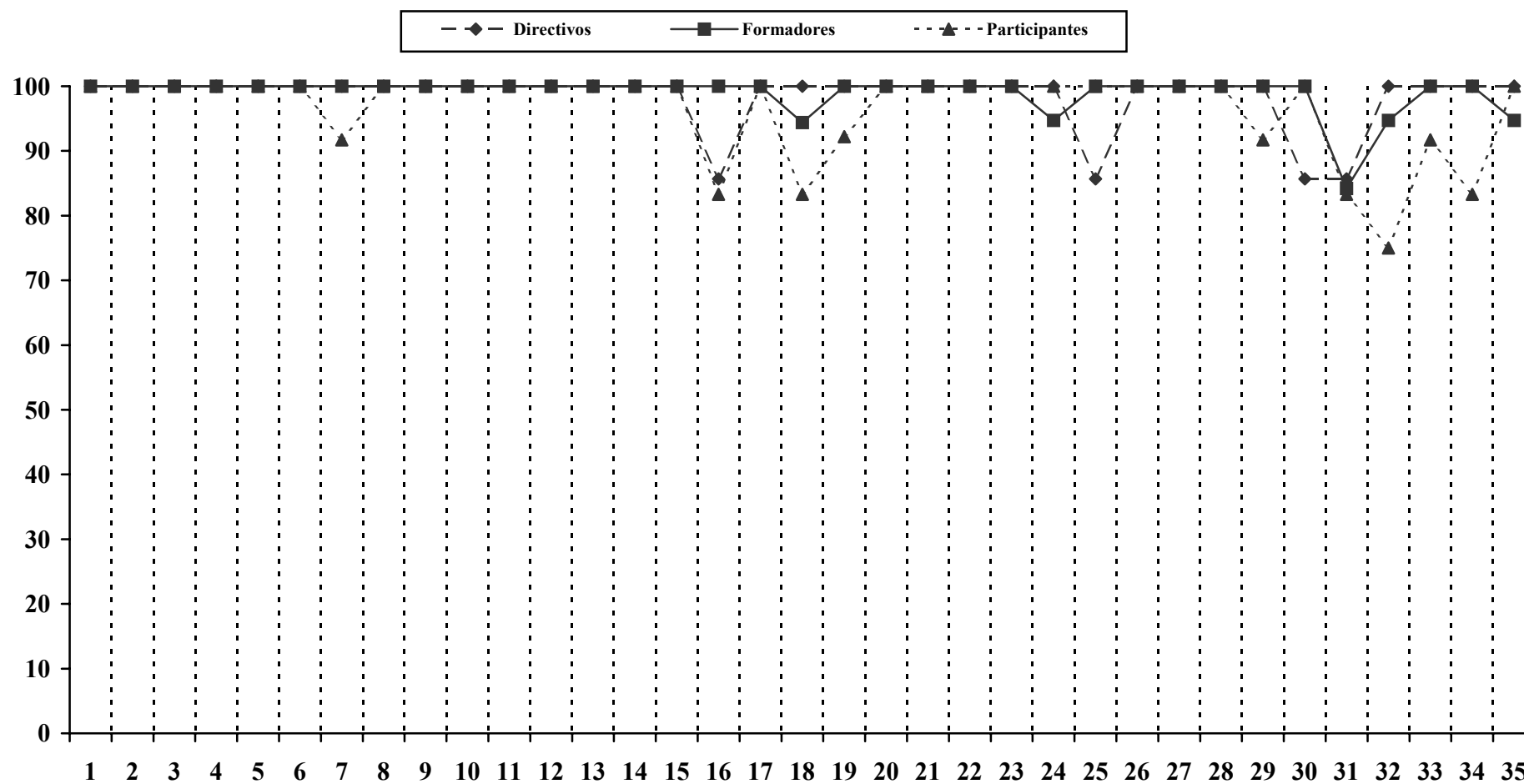
- Capacidad de trabajo autónomo.
- Capacidad de adopción/adaptación de innovaciones relativas a su entorno profesional.
- Capacidad de resolución de problemas

- Capacidad para mantener la atención en el desarrollo de su trabajo.
- Capacidad de memoria a largo plazo.

El resto de capacidades, como puede apreciarse en la tabla 10.2, son consideradas como necesarias por este colectivo.

CAPACIDADES	NECESIDAD		
	D	F	P
1. Flexibilidad metodológica docente	100	100	100
2. Capacidad de adaptación al entorno	100	100	100
3. Capacidad de previsión y anticipación	100	100	100
4. Capacidad de reacción ante situaciones	100	100	100
5. Capacidad de argumentación	100	100	100
6. Capacidad de comunicación verbal	100	100	100
7. Capacidad de comunicación no verbal	100	100	91.7
8. Capacidad de ejemplificar	100	100	100
9. Capacidad para relacionar ideas, conceptos y experiencias	100	100	100
10. Capacidad de organización y planificación de su trabajo	100	100	100
11. Capacidad de análisis y síntesis	100	100	100
12. Capacidad crítica	100	100	100
13. Capacidad de ponerse en el lugar del otro	100	100	100
14. Capacidad de relación social	100	100	100
15. Capacidad de trabajo en equipo	100	100	100
16. Capacidad de trabajo autónomo	85.7	100	83.3
17. Capacidad de asumir responsabilidades	100	100	100
18. Capacidad de participar en la institución	100	94.4	83.3
19. Capacidad de modificar constructivamente los propios planteamientos	100	100	92.4
20. Capacidad de transmitir contenidos	100	100	100
21. Capacidad de realizar valoraciones objetivas	100	100	100
22. Capacidad creativa y de innovación didáctica	100	100	100
23. Capacidad para tomar decisiones	100	100	100
24. Capacidad de liderazgo	100	94.7	100
25. Capacidad de adopción/adaptación de innovaciones relativas a su entorno profesional	85.7	100	100
26. Capacidad de generalización para extrapolar y transferir contenidos formativos de situaciones concretas a diferentes contextos	100	100	100
27. Capacidad de resolución de problemas	85.7	100	100
28. Capacidad de adaptación al cambio	100	100	100
29. Capacidad de generar ideas distintas ante la misma situación	100	100	91.7
30. Capacidad para mantener la atención en el desarrollo de su trabajo	85.7	100	100
31. Capacidad de memoria a largo plazo	85.7	84.2	83.3
32. Capacidad de representación mental de la realidad	100	94.7	75
33. Capacidad de autocontrol de las propias emociones	100	100	91.7
34. Capacidad de resistencia al stress	100	100	83.3
35. Capacidad de compromiso ético con su actividad profesional	100	94.7	100

Tabla 10.2.: Valoración de la necesidad de las capacidades por los agentes encuestados.



Grafica 10.2.: Valoración de la necesidad de las capacidades por los agentes encuestados.

Para los **formadores**, también la mayoría de capacidades propuestas son consideradas necesarias. No obstante, podemos destacar que en algunas valoraciones se considera la opción “innecesaria”. Concretamente afecta a las siguientes capacidades:

- Capacidad de memoria a largo plazo.
- Capacidad de participar en la institución.
- Capacidad de liderazgo.
- Capacidad de representación mental de la realidad.
- Capacidad de compromiso ético con su actividad profesional.

La valoración de los **participantes** en la mayoría de las capacidades se decanta a considerarlas necesarias. Destacan, aunque débilmente, como innecesarias las siguientes:

- Capacidad de representación mental de la realidad.
- Capacidad de resistencia al stress.
- Capacidad de memoria a largo plazo.
- Capacidad de participar en la institución.
- Capacidad de trabajo autónomo.
- Capacidad de comunicación no verbal.
- Capacidad de generar ideas ante la misma situación.
- Capacidad de autocontrol de las propias emociones.
- Capacidad de modificar constructivamente los propios planteamientos.

En la comparación de las aportaciones de los distintos colectivos, aparecen diferencias significativas en la **capacidad de adopción/adaptación de innovaciones relativas a su entorno profesional**. En este sentido, los participantes, frente a directivos y formadores, son los que consideran que es una capacidad necesaria.

Por otra parte, observando las valoraciones en bloque, podemos constatar que son consideradas en su mayoría como necesarias para el ejercicio profesional en el campo de la formación.

Finalmente, podemos destacar otras diferencias que, aunque no significativas, destacan en la representación gráfica que acompaña a los resultados (gráfica 10.2):

- Capacidad de trabajo autónomo.
- Capacidad de participar en la institución.
- Capacidad de mantener la atención en el desarrollo de su trabajo.
- Capacidad de representación mental de la realidad.
- Capacidad de resistencia al stress.

10.3.- Relación de las opiniones emitidas en función de las tipologías institucionales

El análisis efectuado hasta el momento nos ha permitido presentar y comparar las distintas aportaciones de los encuestados en lo que a capacidades se refiere. A continuación, como complemento a las aportaciones de los diferentes informantes, nos fijaremos en las tipologías institucionales presentes en el estudio: universidades públicas e instituciones privadas. Aunque ambas instituciones ofertan programas de formación de formadores, las diferencias que pueden constatarse en base a las características diferenciales de ambos tipos de programas, pueden aportarnos informaciones complementarias de cara a formular propuestas coherentes, realistas y adecuadas.

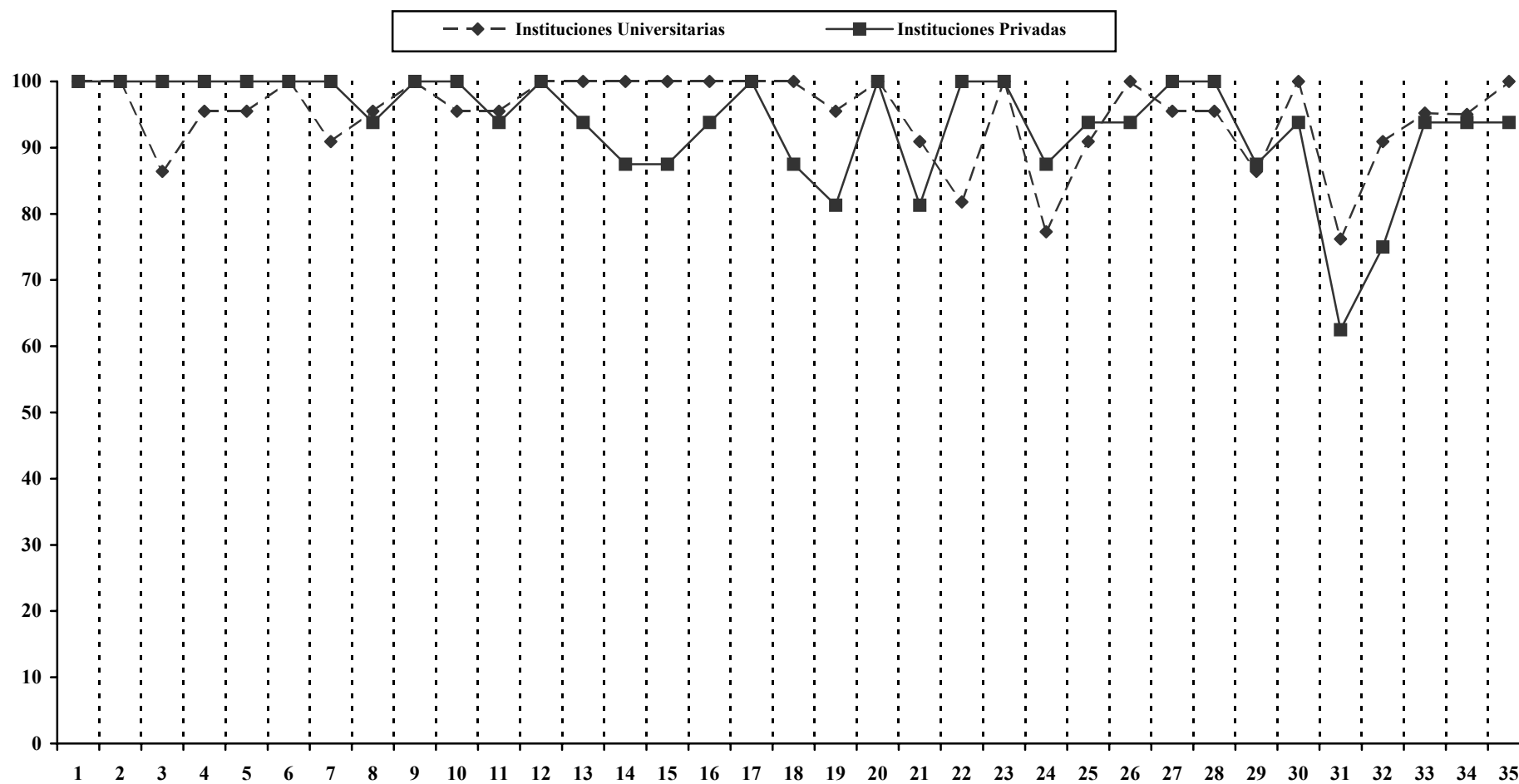
Desde la variable tipología institucional, considerada en el apartado de los datos generales del cuestionario, destacaremos las diferencias que son significativas desde el punto de vista estadístico sin hacer diferencias en base a los informantes que emiten las valoraciones desde cada tipología institucional (directivos, formadores y participantes). Nos limitaremos únicamente a las aportaciones globales que provienen de las instituciones universitarias y de las instituciones privadas, presentando los resultados de modo parecido al anterior apartado

10.3.1.- Disponibilidad de las capacidades

En la tabla y en la gráfica 10.3, aparece la síntesis de las autovaloraciones de los representantes de los programas de formación de formadores: instituciones universitarias (IU) e instituciones privadas (IP) participantes en el estudio en torno a la disponibilidad de las capacidades. Como en la presentación de las valoraciones de los agentes, sólo atendemos a los porcentajes de disponibilidad.

CAPACIDADES	DISPONIBILIDAD	
	IU	IP
1. Flexibilidad metodológica docente	100	100
2. Capacidad de adaptación al entorno	100	100
3. Capacidad de previsión y anticipación	86.4	100
4. Capacidad de reacción ante situaciones	95.5	100
5. Capacidad de argumentación	95.5	100
6. Capacidad de comunicación verbal	100	100
7. Capacidad de comunicación no verbal	90.9	100
8. Capacidad de ejemplificar	95.5	93.8
9. Capacidad para relacionar ideas, conceptos y experiencias	100	100
10. Capacidad de organización y planificación de su trabajo	95.5	100
11. Capacidad de análisis y síntesis	95.5	93.8
12. Capacidad crítica	100	100
13. Capacidad de ponerse en el lugar del otro	100	93.8
14. Capacidad de relación social	100	87.5
15. Capacidad de trabajo en equipo	100	87.5
16. Capacidad de trabajo autónomo	100	93.8
17. Capacidad de asumir responsabilidades	100	100
18. Capacidad de participar en la institución	100	87.5
19. Capacidad de modificar constructivamente los propios planteamientos	95.5	81.3
20. Capacidad de transmitir contenidos	100	100
21. Capacidad de realizar valoraciones objetivas	90.9	81.3
22. Capacidad creativa y de innovación didáctica	81.8	100
23. Capacidad para tomar decisiones	100	100
24. Capacidad de liderazgo	77.3	87.5
25. Capacidad de adopción/adaptación de innovaciones relativas a su entorno profesional	90.9	93.8
26. Capacidad de generalización para extrapolar y transferir contenidos formativos de situaciones concretas a diferentes contextos	100	93.8
27. Capacidad de resolución de problemas	95.5	100
28. Capacidad de adaptación al cambio	95.5	100
29. Capacidad de generar ideas distintas ante la misma situación	86.4	87.5
30. Capacidad para mantener la atención en el desarrollo de su trabajo	100	93.8
31. Capacidad de memoria a largo plazo	76.2	62.5
32. Capacidad de representación mental de la realidad	90.9	75
33. Capacidad de autocontrol de las propias emociones	95.2	93.8
34. Capacidad de resistencia al stress	95	93.8
35. Capacidad de compromiso ético con su actividad profesional	100	93.8

Tabla 10.3.: Autovaloración de las capacidades disponibles de acuerdo a los encuestados en las diferentes tipologías institucionales presentes en el estudio.



Grafica 10.3.: Autovaloración de las capacidades disponibles de acuerdo a los encuestados en las diferentes tipologías institucionales presentes en el estudio.

Las valoraciones que provienen de las **instituciones universitarias** presentan menos de la mitad de las capacidades con un porcentaje total de disponibilidad. Deteniéndonos en los porcentajes más bajos, tenemos las siguientes capacidades:

- Capacidad de memoria a largo plazo.
- Capacidad de liderazgo.
- Capacidad creativa y de innovación didáctica.
- Capacidad de previsión y de anticipación.
- Capacidad de generar ideas distintas ante la misma situación.

En las valoraciones que provienen de las **instituciones privadas** tenemos un número también alto de capacidades cuyo porcentaje no indica una disponibilidad total en el conjunto de los encuestados. No obstante, los porcentajes son más ajustados en comparación con las valoraciones universitarias. En este sentido, el número de capacidades destacadas es mayor:

- Capacidad de memoria a largo plazo.
- Capacidad de representación mental de la realidad.
- Capacidad de modificar constructivamente los propios planteamientos.
- Capacidad de realizar valoraciones objetivas.
- Capacidad de relación social.
- Capacidad de trabajo en equipo.
- Capacidad de participar en la institución.
- Capacidad de liderazgo.
- Capacidad de generar ideas ante la misma situación.

La comparación de las valoraciones nos aporta lo siguiente:

- No aparecen diferencias significativas en la comparación de las valoraciones de los encuestados agrupados en torno a la variable institucional.

- Coinciden las aportaciones en la total disponibilidad de las capacidades de flexibilidad metodológica docente, de adaptación al entorno, de comunicación verbal, de relación de ideas, conceptos y experiencias, de crítica, de asumir responsabilidades, de transmitir contenidos y de tomar decisiones.
- Diferencias que, aunque no significativas, pueden destacarse en las capacidades de previsión y anticipación, de relación social, de trabajo en equipo, de participar en la institución, de modificar los propios planteamientos, de memoria a largo plazo y de representación mental de la realidad, más disponibles en los representantes de las instituciones universitarias. En cambio, la capacidad creativa y de innovación didáctica está más presente, siempre sobre la base de las autovaloraciones, en los representantes de las instituciones privadas.

10.3.2.- Necesidad de las capacidades

En la tabla y en la gráfica 10.4, aparece la síntesis de las valoraciones que provienen de los representantes de las instituciones universitarias (IU) y de las instituciones privadas (IP) en torno a la necesidad de las capacidades propuestas.

Como en el caso de la presentación de los agentes, hemos agrupado las opciones “totalmente necesaria” y “necesaria” para poder compararlas con la opción “innecesaria”. La finalidad, como apuntábamos en la anterior presentación, es la misma.

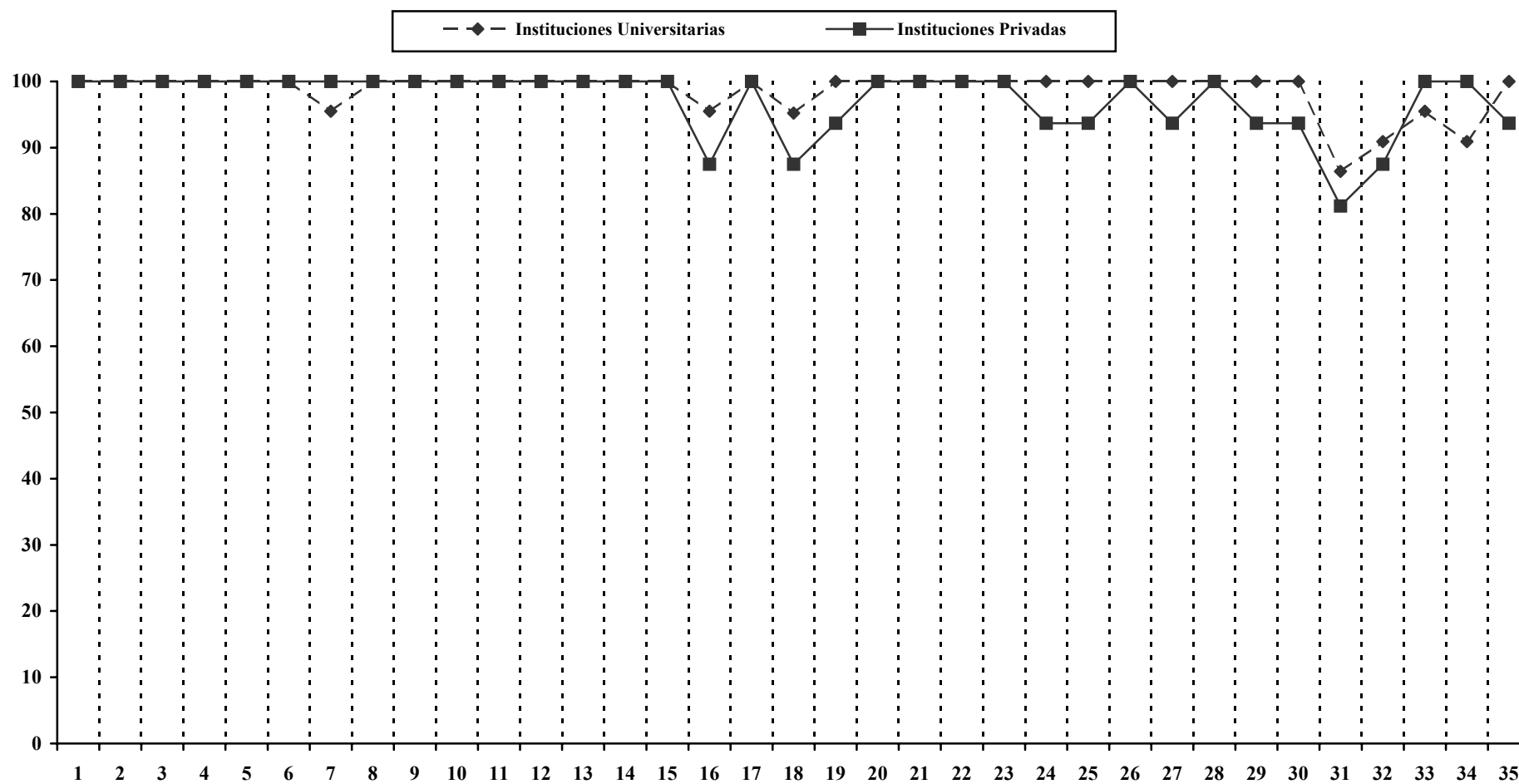
De las aportaciones de los representantes de las **instituciones universitarias**, podemos destacar aquellas que presentan un porcentaje más alto relacionado con la opción “innecesaria”:

- Capacidad de memoria a largo plazo.
- Capacidad de representación mental de la realidad.
- Capacidad de resistencia al stress

No obstante, como podemos apreciar en la tabla 10.4, podemos afirmar que casi la totalidad de las capacidades propuestas se consideran necesarias por este colectivo.

CAPACIDADES	NECESIDAD	
	IU	IP
1. Flexibilidad metodológica docente	100	100
2. Capacidad de adaptación al entorno	100	100
3. Capacidad de previsión y anticipación	100	100
4. Capacidad de reacción ante situaciones	100	100
5. Capacidad de argumentación	100	100
6. Capacidad de comunicación verbal	100	100
7. Capacidad de comunicación no verbal	95.5	100
8. Capacidad de ejemplificar	100	100
9. Capacidad para relacionar ideas, conceptos y experiencias	100	100
10. Capacidad de organización y planificación de su trabajo	100	100
11. Capacidad de análisis y síntesis	100	100
12. Capacidad crítica	100	100
13. Capacidad de ponerse en el lugar del otro	100	100
14. Capacidad de relación social	100	100
15. Capacidad de trabajo en equipo	100	100
16. Capacidad de trabajo autónomo	95.5	87.5
17. Capacidad de asumir responsabilidades	100	100
18. Capacidad de participar en la institución	95.2	87.5
19. Capacidad de modificar constructivamente los propios planteamientos	100	93.7
20. Capacidad de transmitir contenidos	100	100
21. Capacidad de realizar valoraciones objetivas	100	100
22. Capacidad creativa y de innovación didáctica	100	100
23. Capacidad para tomar decisiones	100	100
24. Capacidad de liderazgo	100	93.7
25. Capacidad de adopción/adaptación de innovaciones relativas a su entorno profesional	100	93.7
26. Capacidad de generalización para extrapolar y transferir contenidos formativos de situaciones concretas a diferentes contextos	100	100
27. Capacidad de resolución de problemas	100	93.7
28. Capacidad de adaptación al cambio	100	100
29. Capacidad de generar ideas distintas ante la misma situación	100	93.7
30. Capacidad para mantener la atención en el desarrollo de su trabajo	100	93.7
31. Capacidad de memoria a largo plazo	86.4	81.2
32. Capacidad de representación mental de la realidad	90.9	87.5
33. Capacidad de autocontrol de las propias emociones	95.5	100
34. Capacidad de resistencia al stress	90.9	100
35. Capacidad de compromiso ético con su actividad profesional	100	93.7

Tabla 10.4.: Necesidad de las capacidades de acuerdo a los encuestados en las diferentes tipologías institucionales presentes en el estudio.



Grafica 10.4.: Necesidad de las capacidades de acuerdo a los encuestados en las diferentes tipologías institucionales presentes en el estudio.

Por otra parte, las valoraciones que provienen de las **instituciones privadas** son más ajustadas que las anteriores en la consideración de la necesidad de las capacidades propuestas. De acuerdo a los resultados, podemos destacar las siguientes capacidades por la menor necesidad atribuida:

- Capacidad de memoria a largo plazo.
- Capacidad de representación mental de la realidad.
- Capacidad de trabajo autónomo.
- Capacidad de participar en la institución.

La comparación de ambas aportaciones no presenta apenas diferencias destacables. Con ello, podemos afirmar que la necesidad de las capacidades propuestas para el ejercicio profesional en el campo de la formación es bastante alta, salvo en el caso de la capacidad de memoria a largo plazo que se ha venido manifestando como poco disponible y poco necesaria en comparación con el resto de capacidades.