

Tabla de frecuencia de Edad

		Frecuencia	Porcentaje	Porcentaje válido	Porcentaje acumulado
Válidos	21	1	,9	,9	,9
	22	2	1,9	1,9	2,8
	23	2	1,9	1,9	4,7
	25	7	6,6	6,6	11,3
	26	8	7,5	7,5	18,9
	27	4	3,8	3,8	22,6
	28	3	2,8	2,8	25,5
	29	5	4,7	4,7	30,2
	30	9	8,5	8,5	38,7
	31	2	1,9	1,9	40,6
	32	6	5,7	5,7	46,2
	33	8	7,5	7,5	53,8
	34	8	7,5	7,5	61,3
	35	4	3,8	3,8	65,1
	36	2	1,9	1,9	67,0
	37	3	2,8	2,8	69,8
	38	7	6,6	6,6	76,4
	39	1	,9	,9	77,4
	40	4	3,8	3,8	81,1
	41	1	,9	,9	82,1
	42	1	,9	,9	83,0
	43	2	1,9	1,9	84,9
	44	6	5,7	5,7	90,6
	46	1	,9	,9	91,5
	47	1	,9	,9	92,5
	48	3	2,8	2,8	95,3
	51	1	,9	,9	96,2
	53	1	,9	,9	97,2
	56	1	,9	,9	98,1
	58	1	,9	,9	99,1
	60	1	,9	,9	100,0
	Total	106	100,0	100,0	
Total		106	100,0		

Tabla de frecuencia de Edad

		Frecuencia	Porcentaje	Porcentaje válido	Porcentaje acumulado
Válidos	Más jóvenes	49	46,2	46,2	46,2
	Menos jóvenes	57	53,8	53,8	100,0
	Total	106	100,0	100,0	
Total		106	100,0		

Item 1. ¿El índice es adecuado?

		Frecuencia	Porcentaje	Porcentaje válido	Porcentaje acumulado
Válidos	Muy en desacuerdo	1	,9	,9	,9
	En desacuerdo	10	9,4	9,4	10,4
	De acuerdo	72	67,9	67,9	78,3
	Muy de acuerdo	23	21,7	21,7	100,0
	Total	106	100,0	100,0	
Total		106	100,0		

Item 2. ¿Las explicaciones se comprenden fácilmente?

		Frecuencia	Porcentaje	Porcentaje válido	Porcentaje acumulado
Válidos	Muy en desacuerdo	3	2,8	2,8	2,8
	En desacuerdo	18	17,0	17,0	19,8
	De acuerdo	65	61,3	61,3	81,1
	Muy de acuerdo	20	18,9	18,9	100,0
	Total	106	100,0	100,0	
Total		106	100,0		

Item 3. ¿Los pasos a seguir son claros?

		Frecuencia	Porcentaje	Porcentaje válido	Porcentaje acumulado
Válidos	Muy en desacuerdo	4	3,8	3,8	3,8
	En desacuerdo	16	15,1	15,1	18,9
	De acuerdo	64	60,4	60,4	79,2
	Muy de acuerdo	22	20,8	20,8	100,0
	Total	106	100,0	100,0	
Total		106	100,0		

Item 4. ¿Las pantallas que acompañan el texto facilitan la comprensión?

		Frecuencia	Porcentaje	Porcentaje válido	Porcentaje acumulado
Válidos	Muy en desacuerdo	1	,9	,9	,9
	En desacuerdo	14	13,2	13,2	14,2
	De acuerdo	49	46,2	46,2	60,4
	Muy de acuerdo	42	39,6	39,6	100,0
	Total	106	100,0	100,0	
Total		106	100,0		

Item 5. ¿El diseño del manual es agradable?

		Frecuencia	Porcentaje	Porcentaje válido	Porcentaje acumulado
Válidos	Muy en desacuerdo	4	3,8	3,8	3,8
	En desacuerdo	14	13,2	13,2	17,0
	De acuerdo	72	67,9	67,9	84,9
	Muy de acuerdo	16	15,1	15,1	100,0
	Total	106	100,0	100,0	
Total		106	100,0		

Item 6. ¿Los conceptos teóricos y las palabras técnicas son apropiadas?

		Frecuencia	Porcentaje	Porcentaje válido	Porcentaje acumulado
Válidos	Muy en desacuerdo	2	1,9	1,9	1,9
	En desacuerdo	8	7,5	7,5	9,4
	De acuerdo	80	75,5	75,5	84,9
	Muy de acuerdo	16	15,1	15,1	100,0
	Total	106	100,0	100,0	
Total		106	100,0		

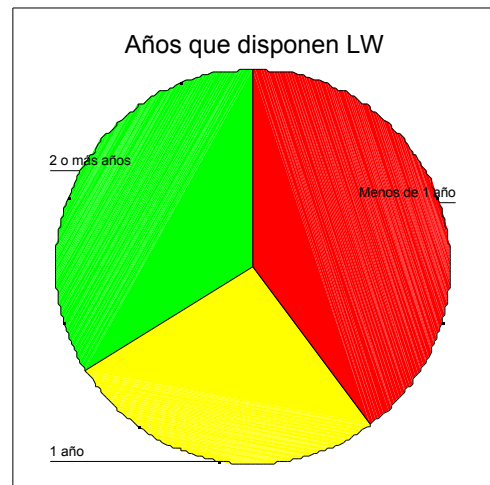
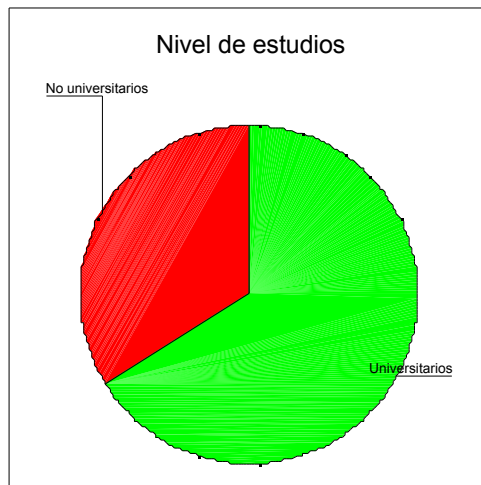
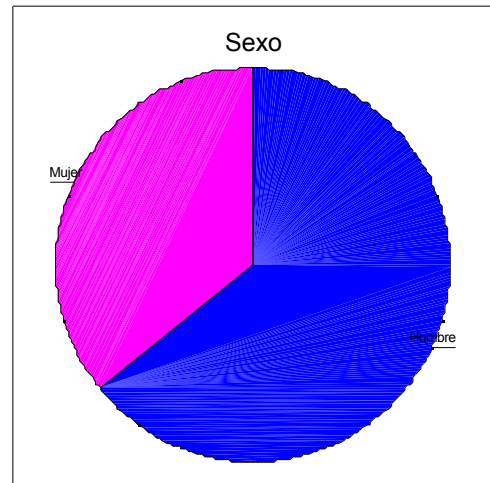
Item 7. ¿Este manual es útil?

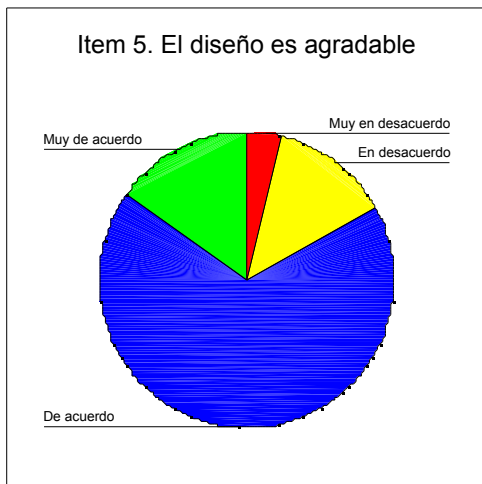
		Frecuencia	Porcentaje	Porcentaje válido	Porcentaje acumulado
Válidos	Sí, para dudas	16	15,1	15,1	15,1
	Sí, para funcionamiento	28	26,4	26,4	41,5
	Sí, Dudas y funcionamiento	45	42,5	42,5	84,0
	No, no agrada	14	13,2	13,2	97,2
	No, no utiliza	3	2,8	2,8	100,0
	Total	106	100,0	100,0	
Total		106	100,0		

¿Este manual es útil?

		Frecuencia	Porcentaje	Porcentaje válido	Porcentaje acumulado
Válidos	No	17	16,0	16,0	16,0
	Sí	89	84,0	84,0	100,0
	Total	106	100,0	100,0	
Total		106	100,0		

Gráficos de frecuencias





F3-2 Datos de la muestra

F3-2.1 Grupo de opinión

ANOVA de un factor

Descriptivos

			N	Media	Desviación típica	Error típico	Intervalo de confianza para la media al 95%		Mínimo	Máximo
							Límite inferior	Límite superior		
Item 1	Grupo de Opinión	Profesional externo	18	2,3889	,6077	,1432	2,0867	2,6911	1	3
		Profesional interno	17	2,2353	,4372	,1060	2,0105	2,4601	2	3
		Cliente	71	2,0000	,5855	6,949E-02	1,8614	2,1386	0	3
		Total	106	2,1038	,5844	5,676E-02	1,9912	2,2163	0	3
Item 2	Grupo de Opinión	Profesional externo	18	2,6667	,4851	,1143	2,4254	2,9079	2	3
		Profesional interno	17	2,1765	,6359	,1542	1,8495	2,5034	1	3
		Cliente	71	1,7324	,6085	7,221E-02	1,5884	1,8764	0	3
		Total	106	1,9623	,6890	6,692E-02	1,8296	2,0950	0	3
Item 3	Grupo de Opinión	Profesional externo	18	2,7222	,4609	,1086	2,4930	2,9514	2	3
		Profesional interno	17	2,2353	,6642	,1611	1,8938	2,5768	1	3
		Cliente	71	1,7324	,6315	7,495E-02	1,5829	1,8819	0	3
		Total	106	1,9811	,7169	6,963E-02	1,8431	2,1192	0	3
Item 4	Grupo de Opinión	Profesional externo	18	2,9444	,2357	5,556E-02	2,8272	3,0617	2	3
		Profesional interno	17	2,4706	,5145	,1248	2,2061	2,7351	2	3
		Cliente	71	2,0141	,7070	8,390E-02	1,8467	2,1814	0	3
		Total	106	2,2453	,7146	6,941E-02	2,1077	2,3829	0	3
Item 5	Grupo de Opinión	Profesional externo	18	2,5000	,5145	,1213	2,2441	2,7559	2	3
		Profesional interno	17	1,8235	,6359	,1542	1,4966	2,1505	0	3
		Cliente	71	1,8310	,6321	7,502E-02	1,6814	1,9806	0	3
		Total	106	1,9434	,6594	6,405E-02	1,8164	2,0704	0	3
Item 6	Grupo de Opinión	Profesional externo	18	2,3889	,5016	,1182	2,1394	2,6383	2	3
		Profesional interno	17	2,0588	,2425	5,882E-02	1,9341	2,1835	2	3
		Cliente	71	1,9437	,5828	6,916E-02	1,8057	2,0816	0	3
		Total	106	2,0377	,5507	5,349E-02	1,9317	2,1438	0	3

Prueba de homogeneidad de varianzas

	Estadístico de Levene	gl1	gl2	Sig.
Item 1	2,119	2	103	,125
Item 2	,072	2	103	,931
Item 3	,634	2	103	,533
Item 4	5,377	2	103	,006
Item 5	,235	2	103	,791
Item 6	3,489	2	103	,034

ANOVA

		Suma de cuadrados	gl	Media cuadrática	F	Sig.
Item 1	Inter-grupos	2,522	2	1,261	3,896	,023
	Intra-grupos	33,337	103	,324		
	Total	35,858	105			
Item 2	Inter-grupos	13,463	2	6,731	19,055	,000
	Intra-grupos	36,386	103	,353		
	Total	49,849	105			
Item 3	Inter-grupos	15,377	2	7,688	20,523	,000
	Intra-grupos	38,585	103	,375		
	Total	53,962	105			
Item 4	Inter-grupos	13,457	2	6,728	17,254	,000
	Intra-grupos	40,166	103	,390		
	Total	53,623	105			
Item 5	Inter-grupos	6,718	2	3,359	8,884	,000
	Intra-grupos	38,942	103	,378		
	Total	45,660	105			
Item 6	Inter-grupos	2,855	2	1,428	5,072	,008
	Intra-grupos	28,994	103	,281		
	Total	31,849	105			

Pruebas post hoc

Comparaciones múltiples

Scheffé

Variable dependiente	(I) Grupo de Opinión	(J) Grupo de Opinión	Diferencia de medias (I-J)	Error típico	Sig.	Intervalo de confianza al 95%	
						Límite inferior	Límite superior
Item 1	Profesional externo	Profesional interno	,1536	,192	,728	-,3243	,6315
		Cliente	,3889*	,150	,039	1,600E-02	,7618
	Profesional interno	Profesional externo	-,1536	,192	,728	-,6315	,3243
		Cliente	,2353	,154	,314	-,1462	,6168
	Cliente	Profesional externo	-,3889*	,150	,039	-,7618	-1,60E-02
		Profesional interno	-,2353	,154	,314	-,6168	,1462
Item 2	Profesional externo	Profesional interno	,4902	,201	,056	-9,07E-03	,9895
		Cliente	,9343*	,157	,000	,5447	1,3238
	Profesional interno	Profesional externo	-,4902	,201	,056	-,9895	9,074E-03
		Cliente	,4441*	,160	,025	4,546E-02	,8427
	Cliente	Profesional externo	-,9343*	,157	,000	-1,3238	-,5447
		Profesional interno	-,4441*	,160	,025	-,8427	-4,55E-02
Item 3	Profesional externo	Profesional interno	,4869	,207	,068	-2,72E-02	1,0011
		Cliente	,9898*	,162	,000	,5887	1,3910
	Profesional interno	Profesional externo	-,4869	,207	,068	-1,0011	2,721E-02
		Cliente	,5029*	,165	,012	9,242E-02	,9134
	Cliente	Profesional externo	-,9898*	,162	,000	-1,3910	-,5887
		Profesional interno	-,5029*	,165	,012	-,9134	-9,24E-02
Item 4	Profesional externo	Profesional interno	,4739	,211	,086	-5,07E-02	,9984
		Cliente	,9304*	,165	,000	,5211	1,3397
	Profesional interno	Profesional externo	-,4739	,211	,086	-,9984	5,070E-02
		Cliente	,4565*	,169	,029	3,770E-02	,8753
	Cliente	Profesional externo	-,9304*	,165	,000	-1,3397	-,5211
		Profesional interno	-,4565*	,169	,029	-,8753	-3,77E-02
Item 5	Profesional externo	Profesional interno	,6765*	,208	,006	,1600	1,1930
		Cliente	,6690*	,162	,000	,2660	1,0720
	Profesional interno	Profesional externo	-,6765*	,208	,006	-1,1930	-,1600
		Cliente	-7,46E-03	,166	,999	-,4198	,4049
	Cliente	Profesional externo	-,6690*	,162	,000	-1,0720	-,2660
		Profesional interno	7,457E-03	,166	,999	-,4049	,4198
Item 6	Profesional externo	Profesional interno	,3301	,179	,189	-,1156	,7757
		Cliente	,4452*	,140	,008	9,747E-02	,7930
	Profesional interno	Profesional externo	-,3301	,179	,189	-,7757	,1156
		Cliente	,1152	,143	,725	-,2407	,4710
	Cliente	Profesional externo	-,4452*	,140	,008	-,7930	-9,75E-02
		Profesional interno	-,1152	,143	,725	-,4710	,2407

*. La diferencia entre las medias es significativa al nivel .05.

F3-2.2 Antigüedad en la utilización del producto

ANOVA de un factor

Descriptivos

			N	Media	Desviación típica	Error típico	Intervalo de confianza para la media al 95%		Mínimo	Máximo
							Límite inferior	Límite superior		
Item 1	Años que disponen LW	Menos de 1 año	42	2,1667	,6214	9,589E-02	1,9730	2,3603	0	3
		1 año	28	2,1071	,5669	,1071	1,8873	2,3270	1	3
		2 o más años	36	2,0278	,5599	9,332E-02	1,8383	2,2172	1	3
		Total	106	2,1038	,5844	5,676E-02	1,9912	2,2163	0	3
Item 2	Años que disponen LW	Menos de 1 año	42	2,1905	,6713	,1036	1,9813	2,3997	0	3
		1 año	28	1,8929	,7373	,1393	1,6070	2,1788	0	3
		2 o más años	36	1,7500	,6036	,1006	1,5458	1,9542	0	3
		Total	106	1,9623	,6890	6,692E-02	1,8296	2,0950	0	3
Item 3	Años que disponen LW	Menos de 1 año	42	2,1905	,7067	,1090	1,9703	2,4107	0	3
		1 año	28	1,8929	,7373	,1393	1,6070	2,1788	0	3
		2 o más años	36	1,8056	,6684	,1114	1,5794	2,0317	0	3
		Total	106	1,9811	,7169	6,963E-02	1,8431	2,1192	0	3
Item 4	Años que disponen LW	Menos de 1 año	42	2,5238	,6713	,1036	2,3146	2,7330	0	3
		1 año	28	2,0357	,6929	,1310	1,7670	2,3044	1	3
		2 o más años	36	2,0833	,6918	,1153	1,8493	2,3174	1	3
		Total	106	2,2453	,7146	6,941E-02	2,1077	2,3829	0	3
Item 5	Años que disponen LW	Menos de 1 año	42	2,0714	,7455	,1150	1,8391	2,3037	0	3
		1 año	28	1,8929	,6289	,1188	1,6490	2,1367	0	3
		2 o más años	36	1,8333	,5606	9,344E-02	1,6436	2,0230	0	3
		Total	106	1,9434	,6594	6,405E-02	1,8164	2,0704	0	3
Item 6	Años que disponen LW	Menos de 1 año	42	2,1667	,5809	8,963E-02	1,9857	2,3477	0	3
		1 año	28	1,7857	,6299	,1190	1,5414	2,0300	0	3
		2 o más años	36	2,0833	,3684	6,140E-02	1,9587	2,2080	1	3
		Total	106	2,0377	,5507	5,349E-02	1,9317	2,1438	0	3

Prueba de homogeneidad de varianzas

	Estadístico de Levene	gl1	gl2	Sig.
Item 1	,644	2	103	,527
Item 2	,090	2	103	,914
Item 3	,220	2	103	,803
Item 4	,366	2	103	,694
Item 5	,547	2	103	,581
Item 6	4,174	2	103	,018

ANOVA

		Suma de cuadrados	gl	Media cuadrática	F	Sig.
Item 1	Inter-grupos	,374	2	,187	,543	,582
	Intra-grupos	35,484	103	,345		
	Total	35,858	105			
Item 2	Inter-grupos	3,944	2	1,972	4,425	,014
	Intra-grupos	45,905	103	,446		
	Total	49,849	105			
Item 3	Inter-grupos	3,169	2	1,584	3,213	,044
	Intra-grupos	50,794	103	,493		
	Total	53,962	105			
Item 4	Inter-grupos	5,432	2	2,716	5,805	,004
	Intra-grupos	48,190	103	,468		
	Total	53,623	105			
Item 5	Inter-grupos	1,196	2	,598	1,385	,255
	Intra-grupos	44,464	103	,432		
	Total	45,660	105			
Item 6	Inter-grupos	2,551	2	1,276	4,485	,014
	Intra-grupos	29,298	103	,284		
	Total	31,849	105			

Pruebas post hoc

Comparaciones múltiples

Scheffé

Variable dependiente	(I) Años que disponen LW	(J) Años que disponen LW	Diferencia de medias (I-J)	Error típico	Sig.	Intervalo de confianza al 95%	
						Límite inferior	Límite superior
Item 1	Menos de 1 año	1 año	5,952E-02	,143	,917	-,2962	,4152
		2 o más años	,1389	,133	,583	-,1922	,4700
	1 año	Menos de 1 año	-5,95E-02	,143	,917	-,4152	,2962
		2 o más años	7,937E-02	,148	,866	-,2880	,4467
	2 o más años	Menos de 1 año	-,1389	,133	,583	-,4700	,1922
		1 año	-7,94E-02	,148	,866	-,4467	,2880
Item 2	Menos de 1 año	1 año	,2976	,163	,193	-,1069	,7022
		2 o más años	,4405*	,152	,017	6,386E-02	,8171
	1 año	Menos de 1 año	-,2976	,163	,193	-,7022	,1069
		2 o más años	,1429	,168	,698	-,2750	,5607
	2 o más años	Menos de 1 año	-,4405*	,152	,017	-,8171	-6,39E-02
		1 año	-,1429	,168	,698	-,5607	,2750
Item 3	Menos de 1 año	1 año	,2976	,171	,226	-,1279	,7232
		2 o más años	,3849	,159	,059	-1,12E-02	,7811
	1 año	Menos de 1 año	-,2976	,171	,226	-,7232	,1279
		2 o más años	8,730E-02	,177	,886	-,3522	,5268
	2 o más años	Menos de 1 año	-,3849	,159	,059	-,7811	1,124E-02
		1 año	-8,73E-02	,177	,886	-,5268	,3522
Item 4	Menos de 1 año	1 año	,4881*	,167	,016	7,360E-02	,9026
		2 o más años	,4405*	,155	,021	5,460E-02	,8264
	1 año	Menos de 1 año	-,4881*	,167	,016	-,9026	-7,36E-02
		2 o más años	-4,76E-02	,172	,963	-,4757	,3805
	2 o más años	Menos de 1 año	-,4405*	,155	,021	-,8264	-5,46E-02
		1 año	4,762E-02	,172	,963	-,3805	,4757
Item 5	Menos de 1 año	1 año	,1786	,160	,540	-,2196	,5767
		2 o más años	,2381	,149	,284	-,1326	,6088
	1 año	Menos de 1 año	-,1786	,160	,540	-,5767	,2196
		2 o más años	5,952E-02	,166	,937	-,3517	,4707
	2 o más años	Menos de 1 año	-,2381	,149	,284	-,6088	,1326
		1 año	-5,95E-02	,166	,937	-,4707	,3517
Item 6	Menos de 1 año	1 año	,3810*	,130	,016	5,776E-02	,7041
		2 o más años	8,333E-02	,121	,790	-,2175	,3842
	1 año	Menos de 1 año	-,3810*	,130	,016	-,7041	-5,78E-02
		2 o más años	-,2976	,134	,091	-,6314	3,617E-02
	2 o más años	Menos de 1 año	-8,33E-02	,121	,790	-,3842	,2175
		1 año	,2976	,134	,091	-3,62E-02	,6314

* La diferencia entre las medias es significativa al nivel .05.

F3-2.3 Edad

Prueba T

Estadísticos del grupo

	Edad	N	Media	Desviación típ.	Error típ. de la media
Item 1	Más jóvenes	49	2,0408	,6110	8,728E-02
	Menos jóvenes	57	2,1579	,5603	7,421E-02
Item 2	Más jóvenes	49	1,7551	,6624	9,463E-02
	Menos jóvenes	57	2,1404	,6665	8,828E-02
Item 3	Más jóvenes	49	1,7755	,7149	,1021
	Menos jóvenes	57	2,1579	,6758	8,952E-02
Item 4	Más jóvenes	49	2,1020	,7704	,1101
	Menos jóvenes	57	2,3684	,6445	8,537E-02
Item 5	Más jóvenes	49	1,8163	,7267	,1038
	Menos jóvenes	57	2,0526	,5801	7,683E-02
Item 6	Más jóvenes	49	1,9796	,6611	9,445E-02
	Menos jóvenes	57	2,0877	,4343	5,752E-02

Prueba de muestras independientes

		Prueba de Levene para la igualdad de varianzas		Prueba T para la igualdad de medias						
		F	Sig.	t	df	Sig. (bilateral)	Diferencia de medias	Error típ. de la diferencia	Intervalo de confianza para la media	
									Inferior	Superior
Item 1	Se han asumido varianzas iguales	,524	,471	-1,029	104	,306	-,1171	,1138	-,3428	,1086
	No se han asumido varianzas iguales			-1,022	98,404	,309	-,1171	,1146	-,3444	,1103
Item 2	Se han asumido varianzas iguales	,129	,720	-2,975	104	,004	-,3852	,1295	-,6420	-,1285
	No se han asumido varianzas iguales			-2,977	101,810	,004	-,3852	,1294	-,6419	-,1285
Item 3	Se han asumido varianzas iguales	,864	,355	-2,828	104	,006	-,3824	,1352	-,6505	-,1142
	No se han asumido varianzas iguales			-2,816	99,665	,006	-,3824	,1358	-,6518	-,1129
Item 4	Se han asumido varianzas iguales	,018	,894	-1,938	104	,055	-,2664	,1374	-,5389	6,140E-03
	No se han asumido varianzas iguales			-1,912	93,976	,059	-,2664	,1393	-,5429	1,018E-02
Item 5	Se han asumido varianzas iguales	1,915	,169	-1,861	104	,066	-,2363	,1270	-,4881	1,551E-02
	No se han asumido varianzas iguales			-1,830	91,464	,071	-,2363	,1291	-,4928	2,022E-02
Item 6	Se han asumido varianzas iguales	1,424	,236	-1,008	104	,316	-,1081	,1073	-,3209	,1046
	No se han asumido varianzas iguales			-,978	80,697	,331	-,1081	,1106	-,3282	,1119

F3-2.4 Sexo

Prueba T

Estadísticos del grupo

	Sexo	N	Media	Desviación típ.	Error típ. de la media
Item 1	Hombre	68	2,0000	,5464	6,626E-02
	Mujer	38	2,2895	,6111	9,913E-02
Item 2	Hombre	68	1,9265	,6979	8,463E-02
	Mujer	38	2,0263	,6773	,1099
Item 3	Hombre	68	1,9412	,6885	8,350E-02
	Mujer	38	2,0526	,7693	,1248
Item 4	Hombre	68	2,2059	,7240	8,780E-02
	Mujer	38	2,3158	,7016	,1138
Item 5	Hombre	68	1,8382	,6374	7,730E-02
	Mujer	38	2,1316	,6646	,1078
Item 6	Hombre	68	1,9853	,5035	6,106E-02
	Mujer	38	2,1316	,6226	,1010

Prueba de muestras independientes

		Prueba de Levene para la igualdad de varianzas		Prueba T para la igualdad de medias						
		F	Sig.	t	df	Sig. (bilateral)	Diferencia de medias	Error típ de la diferencia	Intervalo de confianza para la media	
									Inferior	Superior
Item 1	Se han asumido varianzas iguales	9,115	,003	-2,506	104	,014	-,2895	,1155	-,5185	-6,04E-02
	No se han asumido varianzas iguales			-2,428	69,755	,018	-,2895	,1192	-,5273	-5,17E-02
Item 2	Se han asumido varianzas iguales	,297	,587	-,714	104	,477	-9,98E-02	,1399	-,3772	,1775
	No se han asumido varianzas iguales			-,720	78,641	,474	-9,98E-02	,1387	-,3759	,1762
Item 3	Se han asumido varianzas iguales	,226	,636	-,766	104	,445	-,1115	,1455	-,4000	,1770
	No se han asumido varianzas iguales			-,742	69,819	,460	-,1115	,1501	-,4109	,1880
Item 4	Se han asumido varianzas iguales	,127	,722	-,758	104	,450	-,1099	,1450	-,3975	,1777
	No se han asumido varianzas iguales			-,765	78,742	,447	-,1099	,1437	-,3960	,1762
Item 5	Se han asumido varianzas iguales	,062	,804	-2,238	104	,027	-,2933	,1311	-,5533	-3,34E-02
	No se han asumido varianzas iguales			-2,211	74,015	,030	-,2933	,1327	-,5577	-2,90E-02
Item 6	Se han asumido varianzas iguales	3,830	,053	-1,316	104	,191	-,1463	,1112	-,3667	7,415E-02
	No se han asumido varianzas iguales			-1,239	64,248	,220	-,1463	,1180	-,3820	8,947E-02

F3-2.5 Nivel de estudios

Prueba T

Estadísticos del grupo

	Nivel de estudios	N	Media	Desviación típ.	Error típ. de la media
Item 1	Universitarios	70	2,1714	,5891	7,041E-02
	No universitarios	36	1,9722	,5599	9,332E-02
Item 2	Universitarios	70	2,0571	,7200	8,606E-02
	No universitarios	36	1,7778	,5909	9,849E-02
Item 3	Universitarios	70	2,0714	,7675	9,173E-02
	No universitarios	36	1,8056	,5767	9,611E-02
Item 4	Universitarios	70	2,3000	,7092	8,476E-02
	No universitarios	36	2,1389	,7232	,1205
Item 5	Universitarios	70	2,0429	,6004	7,176E-02
	No universitarios	36	1,7500	,7319	,1220
Item 6	Universitarios	70	2,1286	,5626	6,725E-02
	No universitarios	36	1,8611	,4871	8,119E-02

Prueba de muestras independientes

		Prueba de Levene para la igualdad de varianzas		Prueba T para la igualdad de medias						
		F	Sig.	t	df	Sig. (bilateral)	Diferencia de medias	Error típ. de la diferencia	Intervalo de confianza para la media	
									Inferior	Superior
Item 1	Se han asumido varianzas iguales	4,338	,040	1,676	104	,097	,1992	,1188	-3,64E-02	,4349
	No se han asumido varianzas iguales			1,704	74,022	,093	,1992	,1169	-3,37E-02	,4321
Item 2	Se han asumido varianzas iguales	,166	,685	2,005	104	,048	,2794	,1393	3,079E-03	,5557
	No se han asumido varianzas iguales			2,136	84,007	,036	,2794	,1308	1,927E-02	,5395
Item 3	Se han asumido varianzas iguales	1,282	,260	1,828	104	,070	,2659	,1454	-2,25E-02	,5542
	No se han asumido varianzas iguales			2,001	89,949	,048	,2659	,1329	1,921E-03	,5298
Item 4	Se han asumido varianzas iguales	1,348	,248	1,100	104	,274	,1611	,1464	-,1292	,4515
	No se han asumido varianzas iguales			1,093	69,547	,278	,1611	,1474	-,1328	,4550
Item 5	Se han asumido varianzas iguales	3,539	,063	2,205	104	,030	,2929	,1328	2,946E-02	,5563
	No se han asumido varianzas iguales			2,069	59,782	,043	,2929	,1415	9,737E-03	,5760
Item 6	Se han asumido varianzas iguales	,888	,348	2,422	104	,017	,2675	,1104	4,848E-02	,4864
	No se han asumido varianzas iguales			2,537	80,321	,013	,2675	,1054	5,767E-02	,4772

F3-2.6 Opinión sobre la utilidad del producto**Prueba T****Estadísticos del grupo**

	utilidad	N	Media	Desviación típ.	Error típ. de la media
Item 1	Sí	89	2,2135	,5106	5,412E-02
	No	17	1,5294	,6243	,1514
Item 2	Sí	89	2,1124	,5728	6,072E-02
	No	17	1,1765	,7276	,1765
Item 3	Sí	89	2,1685	,5485	5,814E-02
	No	17	1,0000	,7071	,1715
Item 4	Sí	89	2,4157	,5994	6,354E-02
	No	17	1,3529	,6063	,1471
Item 5	Sí	89	2,0562	,5510	5,841E-02
	No	17	1,3529	,8618	,2090
Item 6	Sí	89	2,1461	,4408	4,673E-02
	No	17	1,4706	,7174	,1740

Prueba de muestras independientes

		Prueba de Levene para la igualdad de varianzas		Prueba T para la igualdad de medias						
		F	Sig.	t	df	Sig. (bilateral)	Diferencia de medias	Error típ. de la diferencia	Intervalo de confianza para la media	
									Inferior	Superior
Item 1	Se han asumido varianzas iguales	3,469	,065	4,879	104	,000	,6841	,1402	,4060	,9621
	No se han asumido varianzas iguales			4,254	20,290	,000	,6841	,1608	,3490	1,0192
Item 2	Se han asumido varianzas iguales	2,831	,095	5,900	104	,000	,9359	,1586	,6213	1,2504
	No se han asumido varianzas iguales			5,015	19,962	,000	,9359	,1866	,5465	1,3252
Item 3	Se han asumido varianzas iguales	,336	,564	7,668	104	,000	1,1685	,1524	,8663	1,4707
	No se han asumido varianzas iguales			6,453	19,841	,000	1,1685	,1811	,7906	1,5465
Item 4	Se han asumido varianzas iguales	,091	,763	6,687	104	,000	1,0628	,1589	,7476	1,3780
	No se han asumido varianzas iguales			6,634	22,389	,000	1,0628	,1602	,7309	1,3947
Item 5	Se han asumido varianzas iguales	12,015	,001	4,361	104	,000	,7032	,1613	,3835	1,0230
	No se han asumido varianzas iguales			3,240	18,576	,004	,7032	,2170	,2483	1,1582
Item 6	Se han asumido varianzas iguales	14,302	,000	5,170	104	,000	,6755	,1306	,4164	,9346
	No se han asumido varianzas iguales			3,749	18,374	,001	,6755	,1802	,2975	1,0534

F3-3 Datos de la submuestra

F3-3.1 Opinión afirmativa sobre la utilidad del producto

ANOVA de un factor

Descriptivos

			N	Media	Desviación típica	Error típico	Intervalo de confianza para la media al 95%		Mínimo	Máximo
							Límite inferior	Límite superior		
Item 1	Utilidad	Sí, para dudas	16	2,1250	,5000	,1250	1,8586	2,3914	1	3
		Sí, para funcionamiento	28	2,0714	,3780	7,143E-02	1,9249	2,2180	1	3
		Sí, Dudas y funcionamiento	45	2,3333	,5641	8,409E-02	2,1639	2,5028	1	3
		Total	89	2,2135	,5106	5,412E-02	2,1059	2,3210	1	3
Item 2	Utilidad	Sí, para dudas	16	2,0000	,6325	,1581	1,6630	2,3370	1	3
		Sí, para funcionamiento	28	2,0000	,6086	,1150	1,7640	2,2360	1	3
		Sí, Dudas y funcionamiento	45	2,2222	,5174	7,713E-02	2,0668	2,3777	1	3
		Total	89	2,1124	,5728	6,072E-02	1,9917	2,2330	1	3
Item 3	Utilidad	Sí, para dudas	16	2,1875	,4031	,1008	1,9727	2,4023	2	3
		Sí, para funcionamiento	28	1,8929	,6289	,1188	1,6490	2,1367	1	3
		Sí, Dudas y funcionamiento	45	2,3333	,4767	7,107E-02	2,1901	2,4766	2	3
		Total	89	2,1685	,5485	5,814E-02	2,0530	2,2841	1	3
Item 4	Utilidad	Sí, para dudas	16	2,2500	,5774	,1443	1,9424	2,5576	1	3
		Sí, para funcionamiento	28	2,1786	,6118	,1156	1,9413	2,4158	1	3
		Sí, Dudas y funcionamiento	45	2,6222	,5347	7,970E-02	2,4616	2,7829	1	3
		Total	89	2,4157	,5994	6,354E-02	2,2895	2,5420	1	3
Item 5	Utilidad	Sí, para dudas	16	1,9375	,5737	,1434	1,6318	2,2432	1	3
		Sí, para funcionamiento	28	1,9286	,5394	,1019	1,7194	2,1377	0	3
		Sí, Dudas y funcionamiento	45	2,1778	,5347	7,970E-02	2,0171	2,3384	1	3
		Total	89	2,0562	,5510	5,841E-02	1,9401	2,1723	0	3
Item 6	Utilidad	Sí, para dudas	16	1,9375	,2500	6,250E-02	1,8043	2,0707	1	2
		Sí, para funcionamiento	28	2,0000	,2722	5,143E-02	1,8945	2,1055	1	3
		Sí, Dudas y funcionamiento	45	2,3111	,5144	7,669E-02	2,1566	2,4657	1	3
		Total	89	2,1461	,4408	4,673E-02	2,0532	2,2389	1	3

Prueba de homogeneidad de varianzas

	Estadístico de Levene	ql1	ql2	Sig.
Item 1	9,630	2	86	,000
Item 2	,186	2	86	,831
Item 3	1,556	2	86	,217
Item 4	,041	2	86	,960
Item 5	,913	2	86	,405
Item 6	28,072	2	86	,000

ANOVA

		Suma de cuadrados	ql	Media cuadrática	F	Sig.
Item 1	Inter-grupos	1,337	2	,668	2,660	,076
	Intra-grupos	21,607	86	,251		
	Total	22,944	88			
Item 2	Inter-grupos	1,099	2	,549	1,701	,189
	Intra-grupos	27,778	86	,323		
	Total	28,876	88			
Item 3	Inter-grupos	3,356	2	1,678	6,242	,003
	Intra-grupos	23,116	86	,269		
	Total	26,472	88			
Item 4	Inter-grupos	3,933	2	1,967	6,109	,003
	Intra-grupos	27,685	86	,322		
	Total	31,618	88			
Item 5	Inter-grupos	1,347	2	,673	2,282	,108
	Intra-grupos	25,372	86	,295		
	Total	26,719	88			
Item 6	Inter-grupos	2,519	2	1,260	7,429	,001
	Intra-grupos	14,582	86	,170		
	Total	17,101	88			

Pruebas post hoc

Comparaciones múltiples

Variable dependiente		(I) Utilidad	(J) Utilidad	Diferencia de medias (I-J)	Error típico	Sig.	Intervalo de confianza al 95%	
							Límite inferior	Límite superior
Item 1	Sí, para dudas	Sí, para funcionamiento	Sí, para funcionamiento	5,357E-02	,157	,944	-,3377	,4449
		Sí, Dudas y funcionamiento	Sí, Dudas y funcionamiento	-,2083	,146	,365	-,5718	,1551
	Sí, para funcionamiento	Sí, para dudas	Sí, para dudas	-5,36E-02	,157	,944	-,4449	,3377
		Sí, Dudas y funcionamiento	Sí, Dudas y funcionamiento	-,2619	,121	,101	-,5624	3,863E-02
	Sí, Dudas y funcionamiento	Sí, para dudas	Sí, para dudas	,2083	,146	,365	-,1551	,5718
		Sí, para funcionamiento	Sí, para funcionamiento	,2619	,121	,101	-3,86E-02	,5624
Item 2	Sí, para dudas	Sí, para funcionamiento	Sí, para funcionamiento	,0000	,178	1,000	-,4437	,4437
		Sí, Dudas y funcionamiento	Sí, Dudas y funcionamiento	-,2222	,165	,409	-,6343	,1898
	Sí, para funcionamiento	Sí, para dudas	Sí, para dudas	,0000	,178	1,000	-,4437	,4437
		Sí, Dudas y funcionamiento	Sí, Dudas y funcionamiento	-,2222	,137	,273	-,5630	,1185
	Sí, Dudas y funcionamiento	Sí, para dudas	Sí, para dudas	,2222	,165	,409	-,1898	,6343
		Sí, para funcionamiento	Sí, para funcionamiento	,2222	,137	,273	-,1185	,5630
Item 3	Sí, para dudas	Sí, para funcionamiento	Sí, para funcionamiento	,2946	,162	,199	-,1101	,6994
		Sí, Dudas y funcionamiento	Sí, Dudas y funcionamiento	-,1458	,151	,628	-,5217	,2301
	Sí, para funcionamiento	Sí, para dudas	Sí, para dudas	-,2946	,162	,199	-,6994	,1101
		Sí, Dudas y funcionamiento	Sí, Dudas y funcionamiento	-,4405*	,125	,003	-,7513	-,1296
	Sí, Dudas y funcionamiento	Sí, para dudas	Sí, para dudas	,1458	,151	,628	-,2301	,5217
		Sí, para funcionamiento	Sí, para funcionamiento	,4405*	,125	,003	,1296	,7513
Item 4	Sí, para dudas	Sí, para funcionamiento	Sí, para funcionamiento	7,143E-02	,178	,923	-,3715	,5144
		Sí, Dudas y funcionamiento	Sí, Dudas y funcionamiento	-,3722	,165	,085	-,7836	3,916E-02
	Sí, para funcionamiento	Sí, para dudas	Sí, para dudas	-7,14E-02	,178	,923	-,5144	,3715
		Sí, Dudas y funcionamiento	Sí, Dudas y funcionamiento	-,4437*	,137	,007	-,7838	-,1035
	Sí, Dudas y funcionamiento	Sí, para dudas	Sí, para dudas	,3722	,165	,085	-3,92E-02	,7836
		Sí, para funcionamiento	Sí, para funcionamiento	,4437*	,137	,007	,1035	,7838
Item 5	Sí, para dudas	Sí, para funcionamiento	Sí, para funcionamiento	8,929E-03	,170	,999	-,4151	,4330
		Sí, Dudas y funcionamiento	Sí, Dudas y funcionamiento	-,2403	,158	,320	-,6341	,1535
	Sí, para funcionamiento	Sí, para dudas	Sí, para dudas	-8,93E-03	,170	,999	-,4330	,4151
		Sí, Dudas y funcionamiento	Sí, Dudas y funcionamiento	-,2492	,131	,169	-,5749	7,647E-02
	Sí, Dudas y funcionamiento	Sí, para dudas	Sí, para dudas	,2403	,158	,320	-,1535	,6341
		Sí, para funcionamiento	Sí, para funcionamiento	,2492	,131	,169	-7,65E-02	,5749
Item 6	Sí, para dudas	Sí, para funcionamiento	Sí, para funcionamiento	-6,25E-02	,129	,889	-,3840	,2590
		Sí, Dudas y funcionamiento	Sí, Dudas y funcionamiento	-,3736*	,120	,010	-,6722	-7,51E-02
	Sí, para funcionamiento	Sí, para dudas	Sí, para dudas	6,250E-02	,129	,889	-,2590	,3840
		Sí, Dudas y funcionamiento	Sí, Dudas y funcionamiento	-,3111*	,099	,009	-,5580	-6,42E-02
	Sí, Dudas y funcionamiento	Sí, para dudas	Sí, para dudas	,3736*	,120	,010	7,505E-02	,6722
		Sí, para funcionamiento	Sí, para funcionamiento	,3111*	,099	,009	6,422E-02	,5580

* La diferencia entre las medias es significativa al nivel .05.

F3-3.2 Clientes

ANOVA de un factor

Descriptivos

			N	Media	Desviación típica	Error típico	Intervalo de confianza para la media al 95%		Mínimo	Máximo
							Límite inferior	Límite superior		
Item 1	Subgrupo de Opinión	Ciente de empresa pequeña	26	2,0769	,5602	,1099	1,8506	2,3032	1	3
		Ciente de empresa mediana	26	2,0000	,4899	9,608E-02	1,8021	2,1979	1	3
		Ciente de gran empresa	19	1,8947	,7375	,1692	1,5393	2,2502	0	3
		Total	71	2,0000	,5855	6,949E-02	1,8614	2,1386	0	3
Item 2	Subgrupo de Opinión	Ciente de empresa pequeña	26	1,8846	,5883	,1154	1,6470	2,1223	1	3
		Ciente de empresa mediana	26	1,6538	,5616	,1101	1,4270	1,8807	0	2
		Ciente de gran empresa	19	1,6316	,6840	,1569	1,3019	1,9612	0	2
		Total	71	1,7324	,6085	7,221E-02	1,5884	1,8764	0	3
Item 3	Subgrupo de Opinión	Ciente de empresa pequeña	26	1,9615	,5277	,1035	1,7484	2,1747	1	3
		Ciente de empresa mediana	26	1,6538	,6288	,1233	1,3999	1,9078	0	2
		Ciente de gran empresa	19	1,5263	,6967	,1598	1,1905	1,8621	0	2
		Total	71	1,7324	,6315	7,495E-02	1,5829	1,8819	0	3
Item 4	Subgrupo de Opinión	Ciente de empresa pequeña	26	2,0769	,6276	,1231	1,8234	2,3304	1	3
		Ciente de empresa mediana	26	2,0000	,6928	,1359	1,7202	2,2798	1	3
		Ciente de gran empresa	19	1,9474	,8481	,1946	1,5386	2,3561	0	3
		Total	71	2,0141	,7070	8,390E-02	1,8467	2,1814	0	3
Item 5	Subgrupo de Opinión	Ciente de empresa pequeña	26	1,9615	,5277	,1035	1,7484	2,1747	1	3
		Ciente de empresa mediana	26	1,7692	,5870	,1151	1,5321	2,0063	1	3
		Ciente de gran empresa	19	1,7368	,8057	,1848	1,3485	2,1252	0	3
		Total	71	1,8310	,6321	7,502E-02	1,6814	1,9806	0	3
Item 6	Subgrupo de Opinión	Ciente de empresa pequeña	26	2,0385	,5277	,1035	1,8253	2,2516	1	3
		Ciente de empresa mediana	26	1,8846	,5159	,1012	1,6762	2,0930	1	3
		Ciente de gran empresa	19	1,8947	,7375	,1692	1,5393	2,2502	0	3
		Total	71	1,9437	,5828	6,916E-02	1,8057	2,0816	0	3

Prueba de homogeneidad de varianzas

	Estadístico de Levene	gl1	gl2	Sig.
Item 1	1,631	2	68	,203
Item 2	,760	2	68	,472
Item 3	3,853	2	68	,026
Item 4	,720	2	68	,490
Item 5	1,981	2	68	,146
Item 6	,263	2	68	,770

ANOVA

		Suma de cuadrados	gl	Media cuadrática	F	Sig.
Item 1	Inter-grupos	,364	2	,182	,524	,594
	Intra-grupos	23,636	68	,348		
	Total	24,000	70			
Item 2	Inter-grupos	,956	2	,478	1,302	,279
	Intra-grupos	24,960	68	,367		
	Total	25,915	70			
Item 3	Inter-grupos	2,332	2	1,166	3,100	,051
	Intra-grupos	25,583	68	,376		
	Total	27,915	70			
Item 4	Inter-grupos	,192	2	9,620E-02	,188	,829
	Intra-grupos	34,794	68	,512		
	Total	34,986	70			
Item 5	Inter-grupos	,711	2	,355	,886	,417
	Intra-grupos	27,261	68	,401		
	Total	27,972	70			
Item 6	Inter-grupos	,370	2	,185	,537	,587
	Intra-grupos	23,405	68	,344		
	Total	23,775	70			

Pruebas post hoc**Comparaciones múltiples**

Scheffé

Variable dependiente	(I) Subgrupo de Opinión	(J) Subgrupo de Opinión	Diferencia de medias (I-J)	Error típico	Sig.	Intervalo de confianza al 95%	
						Límite inferior	Límite superior
Item 1	Cliente de empresa pequeña	Cliente de empresa mediana	7,692E-02	,164	,895	-,3323	,4861
		Cliente de gran empresa	,1822	,178	,594	-,2631	,6275
	Cliente de empresa mediana	Cliente de empresa pequeña	-7,69E-02	,164	,895	-,4861	,3323
		Cliente de gran empresa	,1053	,178	,840	-,3401	,5506
	Cliente de gran empresa	Cliente de empresa pequeña	-,1822	,178	,594	-,6275	,2631
		Cliente de empresa mediana	-,1053	,178	,840	-,5506	,3401
Item 2	Cliente de empresa pequeña	Cliente de empresa mediana	,2308	,168	,394	-,1898	,6513
		Cliente de gran empresa	,2530	,183	,389	-,2046	,7107
	Cliente de empresa mediana	Cliente de empresa pequeña	-,2308	,168	,394	-,6513	,1898
		Cliente de gran empresa	2,227E-02	,183	,993	-,4354	,4799
	Cliente de gran empresa	Cliente de empresa pequeña	-,2530	,183	,389	-,7107	,2046
		Cliente de empresa mediana	-2,23E-02	,183	,993	-,4799	,4354
Item 3	Cliente de empresa pequeña	Cliente de empresa mediana	,3077	,170	,202	-,1181	,7334
		Cliente de gran empresa	,4352	,185	,070	-2,81E-02	,8985
	Cliente de empresa mediana	Cliente de empresa pequeña	-,3077	,170	,202	-,7334	,1181
		Cliente de gran empresa	,1275	,185	,789	-,3358	,5908
	Cliente de gran empresa	Cliente de empresa pequeña	-,4352	,185	,070	-,8985	2,808E-02
		Cliente de empresa mediana	-,1275	,185	,789	-,5908	,3358
Item 4	Cliente de empresa pequeña	Cliente de empresa mediana	7,692E-02	,198	,928	-,4196	,5734
		Cliente de gran empresa	,1296	,216	,836	-,4108	,6699
	Cliente de empresa mediana	Cliente de empresa pequeña	-7,69E-02	,198	,928	-,5734	,4196
		Cliente de gran empresa	5,263E-02	,216	,971	-,4877	,5929
	Cliente de gran empresa	Cliente de empresa pequeña	-,1296	,216	,836	-,6699	,4108
		Cliente de empresa mediana	-5,26E-02	,216	,971	-,5929	,4877

Comparaciones múltiples

Scheffé

Variable dependiente	(I) Subgrupo de Opinión	(J) Subgrupo de Opinión	Diferencia de medias (I-J)	Error típico	Sig.	Intervalo de confianza al 95%	
						Límite inferior	Límite superior
Item 5	Cliente de empresa pequeña	Cliente de empresa mediana	,1923	,176	,552	-,2472	,6318
		Cliente de gran empresa	,2247	,191	,504	-,2536	,7030
	Cliente de empresa mediana	Cliente de empresa pequeña	-,1923	,176	,552	-,6318	,2472
		Cliente de gran empresa	3,239E-02	,191	,986	-,4459	,5106
	Cliente de gran empresa	Cliente de empresa pequeña	-,2247	,191	,504	-,7030	,2536
		Cliente de empresa mediana	-3,24E-02	,191	,986	-,5106	,4459
Item 6	Cliente de empresa pequeña	Cliente de empresa mediana	,1538	,163	,641	-,2534	,5611
		Cliente de gran empresa	,1437	,177	,720	-,2994	,5869
	Cliente de empresa mediana	Cliente de empresa pequeña	-,1538	,163	,641	-,5611	,2534
		Cliente de gran empresa	-1,01E-02	,177	,998	-,4533	,4330
	Cliente de gran empresa	Cliente de empresa pequeña	-,1437	,177	,720	-,5869	,2994
		Cliente de empresa mediana	1,012E-02	,177	,998	-,4330	,4533

F3-3.3 Profesionales externos e internos**Prueba T****Estadísticos del grupo**

	Subgrupo de Opinión	N	Media	Desviación típ.	Error típ. de la media
Item 1	No habituado	7	2,7143	,4880	,1844
	Habituado	28	2,2143	,4987	9,424E-02
Item 2	No habituado	7	2,5714	,5345	,2020
	Habituado	28	2,3929	,6289	,1188
Item 3	No habituado	7	2,7143	,4880	,1844
	Habituado	28	2,4286	,6341	,1198
Item 4	No habituado	7	2,8571	,3780	,1429
	Habituado	28	2,6786	,4756	8,988E-02
Item 5	No habituado	7	2,4286	,5345	,2020
	Habituado	28	2,1071	,6853	,1295
Item 6	No habituado	7	2,4286	,5345	,2020
	Habituado	28	2,1786	,3900	7,371E-02

Prueba de muestras independientes

		Prueba de Levene para la igualdad de varianzas		Prueba T para la igualdad de medias						
		F	Sig.	t	df	Sig. (bilateral)	Diferencia de medias	Error típ. de la diferencia	Intervalo de confianza para la media	
									Inferior	Superior
Item 1	Se han asumido varianzas iguales	,016	,899	2,382	33	,023	,5000	,2099	7,293E-02	,9271
	No se han asumido varianzas iguales			2,414	9,400	,038	,5000	,2071	3,450E-02	,9655
Item 2	Se han asumido varianzas iguales	,558	,461	,690	33	,495	,1786	,2590	-,3483	,7054
	No se han asumido varianzas iguales			,762	10,590	,463	,1786	,2344	-,3398	,6969
Item 3	Se han asumido varianzas iguales	2,492	,124	1,108	33	,276	,2857	,2578	-,2389	,8103
	No se han asumido varianzas iguales			1,299	11,674	,219	,2857	,2199	-,1950	,7664
Item 4	Se han asumido varianzas iguales	5,562	,024	,920	33	,364	,1786	,1941	-,2164	,5735
	No se han asumido varianzas iguales			1,058	11,297	,312	,1786	,1688	-,1917	,5489
Item 5	Se han asumido varianzas iguales	,049	,827	1,152	33	,258	,3214	,2791	-,2464	,8892
	No se han asumido varianzas iguales			1,339	11,512	,206	,3214	,2400	-,2039	,8468
Item 6	Se han asumido varianzas iguales	4,116	,051	1,409	33	,168	,2500	,1775	-,1111	,6111
	No se han asumido varianzas iguales			1,162	7,673	,280	,2500	,2151	-,2496	,7496

F3-4 Correlaciones entre ítems**Correlaciones**

		Item 1	Item 2	Item 3	Item 4	Item 5	Item 6
Correlación de Pearson	Item 1	1,000	,436**	,528**	,395**	,534**	,461**
	Item 2	,436**	1,000	,808**	,541**	,456**	,531**
	Item 3	,528**	,808**	1,000	,548**	,501**	,557**
	Item 4	,395**	,541**	,548**	1,000	,454**	,557**
	Item 5	,534**	,456**	,501**	,454**	1,000	,452**
	Item 6	,461**	,531**	,557**	,557**	,452**	1,000
Sig. (bilateral)	Item 1	,	,000	,000	,000	,000	,000
	Item 2	,000	,	,000	,000	,000	,000
	Item 3	,000	,000	,	,000	,000	,000
	Item 4	,000	,000	,000	,	,000	,000
	Item 5	,000	,000	,000	,000	,	,000
	Item 6	,000	,000	,000	,000	,000	,
N	Item 1	106	106	106	106	106	106
	Item 2	106	106	106	106	106	106
	Item 3	106	106	106	106	106	106
	Item 4	106	106	106	106	106	106
	Item 5	106	106	106	106	106	106
	Item 6	106	106	106	106	106	106

** · La correlación es significativa al nivel 0,01 (bilateral).

F3-5 Fiabilidad (datos estadísticos)

RELIABILITY ANALYSIS - SCALE (ALPHA)

	Mean	Std Dev	Cases
1. ITEM1	2,1038	,5844	106,0
2. ITEM2	1,9623	,6890	106,0
3. ITEM3	1,9811	,7169	106,0
4. ITEM4	2,2453	,7146	106,0
5. ITEM5	1,9434	,6594	106,0
6. ITEM6	2,0377	,5507	106,0

N of Cases = 106,0

Statistics for Scale	Mean	Variance	Std Dev	N of Variables
	12,2736	9,2292	3,0380	6

Item Means	Mean	Minimum	Maximum	Range	Max/Min	Variance
	2,0456	1,9434	2,2453	,3019	1,1553	,0130

Item Variances	Mean	Minimum	Maximum	Range	Max/Min	Variance
	,4298	,3033	,5139	,2106	1,6943	,0079

Item-total Statistics

	Scale Mean if Item Deleted	Scale Variance if Item Deleted	Corrected Item-Total Correlation	Squared Multiple Correlation if Item Deleted	Alpha if Item Deleted
ITEM1	10,1698	7,0566	,5898	,3941	,8536
ITEM2	10,3113	6,2545	,7254	,6718	,8294
ITEM3	10,2925	5,9994	,7734	,7071	,8197
ITEM4	10,0283	6,4278	,6322	,4238	,8478
ITEM5	10,3302	6,7376	,6008	,3895	,8522
ITEM6	10,2358	7,0200	,6530	,4366	,8448

Reliability Coefficients 6 items

Alpha = ,8647 Standardized item alpha = ,8654

F3-6 Datos de la evaluación estándar

Presentación de los resultados de la evaluación estándar (detallándose los objetivos que se pretenden en cada uno de los resultados):

1. Escala de valoración tipográfica.

Objetivo: Captar la atención del usuario y la recepción ordenada de las ideas.

Valoración: 80 **comprensible**.

2. Facilidad de lectura del lector.

Objetivo: Saber cuando un texto resulta a los usuarios fácil o difícil de leer.

La media es de 13,8 palabras en una frase.

Valoración: **Bastante fácil** (nivel), **de iniciación** (tipo de publicación).

3. Interés humano.

Objetivo: Lograr que los usuarios reciban textos cuyo contenido les permita acrecentar la motivación por su estudio y conocimiento.

La media de porcentaje de frases personales es de 0,14%.

Valoración: **Abstracto** (interés) **científica** (publicación).

4. Nivel de concreción.

Objetivo: Trabajar con textos, guiones los más concretos posibles.

Valoración: **Abstracción excesiva**.

5. Escala global de lecturabilidad de textos.

Número de palabras por frase 13,8.

Número de sílabas por cada 100 palabras 178.

Valoración: **Fácil** (grado de dificultad) **divulgativo** (categoría).

Anexos III parte -Fase nº4-. Datos estadísticos

F4-1 Datos globales de la muestra

ANOVA de un factor

Descriptivos

		N	Media	Desviación típica	Error típico	Intervalo de confianza para la media al 95%		Mínimo	Máximo
						Límite inferior	Límite superior		
Item 1	Fase 1	76	2,1316	,6396	7,337E-02	1,9854	2,2777	0	3
	2	86	2,1744	,4390	4,734E-02	2,0803	2,2685	1	3
	3	106	2,1038	,5844	5,676E-02	1,9912	2,2163	0	3
	Total	268	2,1343	,5581	3,409E-02	2,0672	2,2015	0	3
Item 2	Fase 1	76	1,8421	,7313	8,388E-02	1,6750	2,0092	0	3
	2	86	2,0116	,6597	7,113E-02	1,8702	2,1531	0	3
	3	106	1,9623	,6890	6,692E-02	1,8296	2,0950	0	3
	Total	268	1,9440	,6928	4,232E-02	1,8607	2,0274	0	3
Item 3	Fase 1	76	1,8553	,8279	9,497E-02	1,6661	2,0444	0	3
	2	86	2,0581	,5606	6,045E-02	1,9380	2,1783	1	3
	3	106	1,9811	,7169	6,963E-02	1,8431	2,1192	0	3
	Total	268	1,9701	,7078	4,324E-02	1,8850	2,0553	0	3
Item 4	Fase 1	76	2,4474	,7192	8,249E-02	2,2830	2,6117	0	3
	2	86	2,4302	,5645	6,087E-02	2,3092	2,5513	1	3
	3	106	2,2453	,7146	6,941E-02	2,1077	2,3829	0	3
	Total	268	2,3619	,6757	4,127E-02	2,2807	2,4432	0	3
Item 5	Fase 1	76	2,0658	,7718	8,853E-02	1,8894	2,2421	0	3
	2	86	2,1860	,5204	5,612E-02	2,0745	2,2976	1	3
	3	106	1,9434	,6594	6,405E-02	1,8164	2,0704	0	3
	Total	268	2,0560	,6596	4,029E-02	1,9766	2,1353	0	3
Item 6	Fase 1	76	2,0921	,6362	7,298E-02	1,9467	2,2375	0	3
	2	86	2,0930	,5001	5,392E-02	1,9858	2,2002	1	3
	3	106	2,0377	,5507	5,349E-02	1,9317	2,1438	0	3
	Total	268	2,0709	,5597	3,419E-02	2,0036	2,1382	0	3

Prueba de homogeneidad de varianzas

	Estadístico de Levene	ql1	ql2	Sig.
Item 1	2,181	2	265	,115
Item 2	1,055	2	265	,350
Item 3	5,921	2	265	,003
Item 4	1,466	2	265	,233
Item 5	3,495	2	265	,032
Item 6	1,543	2	265	,216

ANOVA

		Suma de cuadrados	ql	Media cuadrática	F	Sig.
Item 1	Inter-grupos	,238	2	,119	,380	,684
	Intra-grupos	82,926	265	,313		
	Total	83,164	267			
Item 2	Inter-grupos	1,218	2	,609	1,271	,282
	Intra-grupos	126,943	265	,479		
	Total	128,160	267			
Item 3	Inter-grupos	1,682	2	,841	1,687	,187
	Intra-grupos	132,079	265	,498		
	Total	133,761	267			
Item 4	Inter-grupos	2,398	2	1,199	2,659	,072
	Intra-grupos	119,494	265	,451		
	Total	121,892	267			
Item 5	Inter-grupos	2,806	2	1,403	3,280	,039
	Intra-grupos	113,355	265	,428		
	Total	116,160	267			
Item 6	Inter-grupos	,193	2	9,643E-02	,306	,737
	Intra-grupos	83,460	265	,315		
	Total	83,653	267			

Pruebas post hoc

Comparaciones múltiples

Scheffé

Variable dependiente	(I) Fase	(J) Fase	Diferencia de medias (I-J)	Error típico	Sig.	Intervalo de confianza al 95%	
						Límite inferior	Límite superior
Item 1	1	2	-4,28E-02	,088	,888	-,2596	,1740
		3	2,781E-02	,084	,947	-,1792	,2348
	2	1	4,284E-02	,088	,888	-,1740	,2596
		3	7,065E-02	,081	,685	-,1292	,2705
	3	1	-2,78E-02	,084	,947	-,2348	,1792
		2	-7,06E-02	,081	,685	-,2705	,1292
Item 2	1	2	-,1695	,109	,300	-,4378	9,871E-02
		3	-,1202	,104	,514	-,3762	,1359
	2	1	,1695	,109	,300	-9,87E-02	,4378
		3	4,936E-02	,100	,886	-,1979	,2966
	3	1	,1202	,104	,514	-,1359	,3762
		2	-4,94E-02	,100	,886	-,2966	,1979
Item 3	1	2	-,2029	,111	,191	-,4765	7,073E-02
		3	-,1259	,106	,496	-,3871	,1353
	2	1	,2029	,111	,191	-7,07E-02	,4765
		3	7,701E-02	,102	,754	-,1752	,3292
	3	1	,1259	,106	,496	-,1353	,3871
		2	-7,70E-02	,102	,754	-,3292	,1752
Item 4	1	2	1,714E-02	,106	,987	-,2431	,2774
		3	,2021	,101	,137	-4,64E-02	,4505
	2	1	-1,71E-02	,106	,987	-,2774	,2431
		3	,1849	,097	,167	-5,49E-02	,4248
	3	1	-,2021	,101	,137	-,4505	4,637E-02
		2	-,1849	,097	,167	-,4248	5,495E-02
Item 5	1	2	-,1203	,103	,506	-,3737	,1332
		3	,1224	,098	,462	-,1196	,3644
	2	1	,1203	,103	,506	-,1332	,3737
		3	,2427*	,095	,040	8,997E-03	,4763
	3	1	-,1224	,098	,462	-,3644	,1196
		2	-,2427*	,095	,040	-,4763	-9,00E-03
Item 6	1	2	-9,18E-04	,088	1,000	-,2184	,2166
		3	5,437E-02	,084	,813	-,1533	,2620
	2	1	9,180E-04	,088	1,000	-,2166	,2184
		3	5,529E-02	,081	,794	-,1452	,2558
	3	1	-5,44E-02	,084	,813	-,2620	,1533
		2	-5,53E-02	,081	,794	-,2558	,1452

* La diferencia entre las medias es significativa al nivel .05.

F4-2 Datos de la muestra**F4-2.1 Grupo de opinión****Grupo de Profesionales externos****ANOVA de un factor****Descriptivos**

			N	Media	Desviación típica	Error típico	Intervalo de confianza para la media al 95%		Mínimo	Máximo
							Límite inferior	Límite superior		
Item 1	Fase 1	18	2,4444	,5113	,1205	2,1902	2,6987	2	3	
	2	18	2,3889	,5016	,1182	2,1394	2,6383	2	3	
	3	18	2,3889	,6077	,1432	2,0867	2,6911	1	3	
	Total	54	2,4074	,5327	7,248E-02	2,2620	2,5528	1	3	
Item 2	Fase 1	18	2,4444	,7048	,1661	2,0940	2,7949	1	3	
	2	18	2,5556	,7048	,1661	2,2051	2,9060	1	3	
	3	18	2,6667	,4851	,1143	2,4254	2,9079	2	3	
	Total	54	2,5556	,6344	8,634E-02	2,3824	2,7287	1	3	
Item 3	Fase 1	18	2,3889	,6978	,1645	2,0419	2,7359	1	3	
	2	18	2,6111	,6077	,1432	2,3089	2,9133	1	3	
	3	18	2,7222	,4609	,1086	2,4930	2,9514	2	3	
	Total	54	2,5741	,6019	8,191E-02	2,4098	2,7384	1	3	
Item 4	Fase 1	18	3,0000	,0000	,0000	3,0000	3,0000	3	3	
	2	18	2,9444	,2357	5,556E-02	2,8272	3,0617	2	3	
	3	18	2,9444	,2357	5,556E-02	2,8272	3,0617	2	3	
	Total	54	2,9630	,1906	2,594E-02	2,9109	3,0150	2	3	
Item 5	Fase 1	18	2,4444	,6157	,1451	2,1383	2,7506	1	3	
	2	18	2,5556	,6157	,1451	2,2494	2,8617	1	3	
	3	18	2,5000	,5145	,1213	2,2441	2,7559	2	3	
	Total	54	2,5000	,5746	7,820E-02	2,3432	2,6568	1	3	
Item 6	Fase 1	18	2,5556	,5113	,1205	2,3013	2,8098	2	3	
	2	18	2,5556	,5113	,1205	2,3013	2,8098	2	3	
	3	18	2,3889	,5016	,1182	2,1394	2,6383	2	3	
	Total	54	2,5000	,5047	6,868E-02	2,3622	2,6378	2	3	

Prueba de homogeneidad de varianzas

	Estadístico de Levene	gl1	gl2	Sig.
Item 1	,918	2	51	,406
Item 2	1,931	2	51	,155
Item 3	2,740	2	51	,074
Item 4	2,258	2	51	,115
Item 5	,386	2	51	,681
Item 6	,327	2	51	,723

ANOVA

		Suma de cuadrados	gl	Media cuadrática	F	Sig.
Item 1	Inter-grupos	3,704E-02	2	1,852E-02	,063	,939
	Intra-grupos	15,000	51	,294		
	Total	15,037	53			
Item 2	Inter-grupos	,444	2	,222	,543	,585
	Intra-grupos	20,889	51	,410		
	Total	21,333	53			
Item 3	Inter-grupos	1,037	2	,519	1,456	,243
	Intra-grupos	18,167	51	,356		
	Total	19,204	53			
Item 4	Inter-grupos	3,704E-02	2	1,852E-02	,500	,609
	Intra-grupos	1,889	51	3,704E-02		
	Total	1,926	53			
Item 5	Inter-grupos	,111	2	5,556E-02	,163	,850
	Intra-grupos	17,389	51	,341		
	Total	17,500	53			
Item 6	Inter-grupos	,333	2	,167	,646	,529
	Intra-grupos	13,167	51	,258		
	Total	13,500	53			

Grupo de Profesionales internos**ANOVA de un factor****Descriptivos**

			N	Media	Desviación típica	Error típico	Intervalo de confianza para la media al 95%		Mínimo	Máximo
							Límite inferior	Límite superior		
Item 1	Fase 1	12	1,9167	,5149	,1486	1,5895	2,2438	1	3	
	2	15	2,2667	,5936	,1533	1,9379	2,5954	1	3	
	3	17	2,2353	,4372	,1060	2,0105	2,4601	2	3	
	Total	44	2,1591	,5258	7,926E-02	1,9992	2,3189	1	3	
Item 2	Fase 1	12	1,9167	,2887	8,333E-02	1,7333	2,1001	1	2	
	2	15	2,0667	,4577	,1182	1,8132	2,3202	1	3	
	3	17	2,1765	,6359	,1542	1,8495	2,5034	1	3	
	Total	44	2,0682	,5011	7,554E-02	1,9158	2,2205	1	3	
Item 3	Fase 1	12	1,8333	,3892	,1124	1,5860	2,0807	1	2	
	2	15	1,9333	,4577	,1182	1,6798	2,1868	1	3	
	3	17	2,2353	,6642	,1611	1,8938	2,5768	1	3	
	Total	44	2,0227	,5494	8,282E-02	1,8557	2,1897	1	3	
Item 4	Fase 1	12	2,6667	,4924	,1421	2,3538	2,9795	2	3	
	2	15	2,7333	,4577	,1182	2,4798	2,9868	2	3	
	3	17	2,4706	,5145	,1248	2,2061	2,7351	2	3	
	Total	44	2,6136	,4925	7,425E-02	2,4639	2,7634	2	3	
Item 5	Fase 1	12	2,0833	,6686	,1930	1,6586	2,5081	1	3	
	2	15	2,2667	,4577	,1182	2,0132	2,5202	2	3	
	3	17	1,8235	,6359	,1542	1,4966	2,1505	0	3	
	Total	44	2,0455	,6083	9,170E-02	1,8605	2,2304	0	3	
Item 6	Fase 1	12	1,9167	,2887	8,333E-02	1,7333	2,1001	1	2	
	2	15	2,1333	,3519	9,085E-02	1,9385	2,3282	2	3	
	3	17	2,0588	,2425	5,882E-02	1,9341	2,1835	2	3	
	Total	44	2,0455	,3015	4,545E-02	1,9538	2,1371	1	3	

Prueba de homogeneidad de varianzas

	Estadístico de Levene	gl1	gl2	Sig.
Item 1	1,269	2	41	,292
Item 2	3,479	2	41	,040
Item 3	3,433	2	41	,042
Item 4	1,978	2	41	,151
Item 5	,098	2	41	,907
Item 6	1,045	2	41	,361

ANOVA

		Suma de cuadrados	gl	Media cuadrática	F	Sig.
Item 1	Inter-grupos	,978	2	,489	1,837	,172
	Intra-grupos	10,909	41	,266		
	Total	11,886	43			
Item 2	Inter-grupos	,475	2	,237	,943	,398
	Intra-grupos	10,321	41	,252		
	Total	10,795	43			
Item 3	Inter-grupos	1,318	2	,659	2,318	,111
	Intra-grupos	11,659	41	,284		
	Total	12,977	43			
Item 4	Inter-grupos	,597	2	,298	1,243	,299
	Intra-grupos	9,835	41	,240		
	Total	10,432	43			
Item 5	Inter-grupos	1,589	2	,794	2,274	,116
	Intra-grupos	14,321	41	,349		
	Total	15,909	43			
Item 6	Inter-grupos	,318	2	,159	1,815	,176
	Intra-grupos	3,591	41	8,759E-02		
	Total	3,909	43			

Grupo de Clientes**ANOVA de un factor****Descriptivos**

			N	Media	Desviación típica	Error típico	Intervalo de confianza para la media al 95%		Mínimo	Máximo
							Límite inferior	Límite superior		
Item 1	Fase 1	46	2,0652	,6799	,1003	1,8633	2,2671	0	3	
	2	53	2,0755	,3310	4,547E-02	1,9842	2,1667	1	3	
	3	71	2,0000	,5855	6,949E-02	1,8614	2,1386	0	3	
	Total	170	2,0412	,5478	4,201E-02	1,9582	2,1241	0	3	
Item 2	Fase 1	46	1,5870	,6856	,1011	1,3834	1,7906	0	3	
	2	53	1,8113	,5902	8,107E-02	1,6486	1,9740	0	3	
	3	71	1,7324	,6085	7,221E-02	1,5884	1,8764	0	3	
	Total	170	1,7176	,6270	4,809E-02	1,6227	1,8126	0	3	
Item 3	Fase 1	46	1,6522	,8748	,1290	1,3924	1,9119	0	3	
	2	53	1,9057	,4500	6,181E-02	1,7816	2,0297	1	3	
	3	71	1,7324	,6315	7,495E-02	1,5829	1,8819	0	3	
	Total	170	1,7647	,6643	5,095E-02	1,6641	1,8653	0	3	
Item 4	Fase 1	46	2,1739	,7690	,1134	1,9456	2,4023	0	3	
	2	53	2,1698	,5090	6,992E-02	2,0295	2,3101	1	3	
	3	71	2,0141	,7070	8,390E-02	1,8467	2,1814	0	3	
	Total	170	2,1059	,6710	5,146E-02	2,0043	2,2075	0	3	
Item 5	Fase 1	46	1,9130	,8117	,1197	1,6720	2,1541	0	3	
	2	53	2,0377	,4369	6,001E-02	1,9173	2,1582	1	3	
	3	71	1,8310	,6321	7,502E-02	1,6814	1,9806	0	3	
	Total	170	1,9176	,6383	4,895E-02	1,8210	2,0143	0	3	
Item 6	Fase 1	46	1,9565	,6652	9,808E-02	1,7590	2,1541	0	3	
	2	53	1,9245	,4319	5,932E-02	1,8055	2,0436	1	3	
	3	71	1,9437	,5828	6,916E-02	1,8057	2,0816	0	3	
	Total	170	1,9412	,5622	4,312E-02	1,8561	2,0263	0	3	

Prueba de homogeneidad de varianzas

	Estadístico de Levene	gl1	gl2	Sig.
Item 1	4,657	2	167	,011
Item 2	1,995	2	167	,139
Item 3	15,207	2	167	,000
Item 4	2,223	2	167	,111
Item 5	8,907	2	167	,000
Item 6	1,039	2	167	,356

ANOVA

		Suma de cuadrados	gl	Media cuadrática	F	Sig.
Item 1	Inter-grupos	,209	2	,105	,346	,708
	Intra-grupos	50,502	167	,302		
	Total	50,712	169			
Item 2	Inter-grupos	1,266	2	,633	1,622	,201
	Intra-grupos	65,181	167	,390		
	Total	66,447	169			
Item 3	Inter-grupos	1,710	2	,855	1,959	,144
	Intra-grupos	72,879	167	,436		
	Total	74,588	169			
Item 4	Inter-grupos	1,028	2	,514	1,143	,321
	Intra-grupos	75,066	167	,449		
	Total	76,094	169			
Item 5	Inter-grupos	1,299	2	,649	1,605	,204
	Intra-grupos	67,549	167	,404		
	Total	68,847	169			
Item 6	Inter-grupos	2,596E-02	2	1,298E-02	,041	,960
	Intra-grupos	53,386	167	,320		
	Total	53,412	169			

F4-2.2 Antigüedad en la utilización del producto**Menos de 1 año****ANOVA de un factor****Descriptivos**

			N	Media	Desviación típica	Error típico	Intervalo de confianza para la media al 95%		Mínimo	Máximo
							Límite inferior	Límite superior		
Item 1	Fase 1		28	2,3214	,5480	,1036	2,1090	2,5339	1	3
	2		41	2,2439	,4889	7,635E-02	2,0896	2,3982	1	3
	3		42	2,1667	,6214	9,589E-02	1,9730	2,3603	0	3
	Total		111	2,2342	,5552	5,270E-02	2,1298	2,3387	0	3
Item 2	Fase 1		28	2,1429	,8483	,1603	1,8139	2,4718	0	3
	2		41	2,2195	,6896	,1077	2,0018	2,4372	1	3
	3		42	2,1905	,6713	,1036	1,9813	2,3997	0	3
	Total		111	2,1892	,7200	6,834E-02	2,0538	2,3246	0	3
Item 3	Fase 1		28	2,0000	,8607	,1627	1,6663	2,3337	0	3
	2		41	2,1463	,6914	,1080	1,9281	2,3646	1	3
	3		42	2,1905	,7067	,1090	1,9703	2,4107	0	3
	Total		111	2,1261	,7400	7,024E-02	1,9869	2,2653	0	3
Item 4	Fase 1		28	2,5714	,8357	,1579	2,2474	2,8955	0	3
	2		41	2,6098	,5421	8,467E-02	2,4386	2,7809	1	3
	3		42	2,5238	,6713	,1036	2,3146	2,7330	0	3
	Total		111	2,5676	,6691	6,351E-02	2,4417	2,6934	0	3
Item 5	Fase 1		28	2,0714	,8133	,1537	1,7561	2,3868	0	3
	2		41	2,2927	,5120	7,997E-02	2,1311	2,4543	1	3
	3		42	2,0714	,7455	,1150	1,8391	2,3037	0	3
	Total		111	2,1532	,6902	6,551E-02	2,0233	2,2830	0	3
Item 6	Fase 1		28	2,1429	,8034	,1518	1,8313	2,4544	0	3
	2		41	2,2195	,5250	8,199E-02	2,0538	2,3852	1	3
	3		42	2,1667	,5809	8,963E-02	1,9857	2,3477	0	3
	Total		111	2,1802	,6208	5,893E-02	2,0634	2,2970	0	3

Prueba de homogeneidad de varianzas

	Estadístico de Levene	gl1	gl2	Sig.
Item 1	,461	2	108	,632
Item 2	,538	2	108	,586
Item 3	,041	2	108	,959
Item 4	1,421	2	108	,246
Item 5	,892	2	108	,413
Item 6	1,190	2	108	,308

ANOVA

		Suma de cuadrados	gl	Media cuadrática	F	Sig.
Item 1	Inter-grupos	,408	2	,204	,658	,520
	Intra-grupos	33,501	108	,310		
	Total	33,910	110			
Item 2	Inter-grupos	9,787E-02	2	4,894E-02	,093	,911
	Intra-grupos	56,929	108	,527		
	Total	57,027	110			
Item 3	Inter-grupos	,636	2	,318	,576	,564
	Intra-grupos	59,598	108	,552		
	Total	60,234	110			
Item 4	Inter-grupos	,154	2	7,691E-02	,169	,845
	Intra-grupos	49,089	108	,455		
	Total	49,243	110			
Item 5	Inter-grupos	1,266	2	,633	1,337	,267
	Intra-grupos	51,131	108	,473		
	Total	52,396	110			
Item 6	Inter-grupos	,110	2	5,505E-02	,141	,869
	Intra-grupos	42,286	108	,392		
	Total	42,396	110			

1 año de antigüedad**ANOVA de un factor****Descriptivos**

			N	Media	Desviación típica	Error típico	Intervalo de confianza para la media al 95%		Mínimo	Máximo
							Límite inferior	Límite superior		
Item 1	Fase 1	24	2,0417	,8065	,1646	1,7011	2,3822	0	3	
	2	24	2,2083	,4149	8,468E-02	2,0332	2,3835	2	3	
	3	28	2,1071	,5669	,1071	1,8873	2,3270	1	3	
	Total	76	2,1184	,6103	7,001E-02	1,9790	2,2579	0	3	
Item 2	Fase 1	24	1,6667	,5647	,1153	1,4282	1,9051	0	2	
	2	24	1,9167	,5036	,1028	1,7040	2,1293	1	3	
	3	28	1,8929	,7373	,1393	1,6070	2,1788	0	3	
	Total	76	1,8289	,6194	7,105E-02	1,6874	1,9705	0	3	
Item 3	Fase 1	24	1,7500	,8470	,1729	1,3923	2,1077	0	3	
	2	24	2,0000	,4170	8,513E-02	1,8239	2,1761	1	3	
	3	28	1,8929	,7373	,1393	1,6070	2,1788	0	3	
	Total	76	1,8816	,6922	7,940E-02	1,7234	2,0398	0	3	
Item 4	Fase 1	24	2,4583	,5090	,1039	2,2434	2,6733	2	3	
	2	24	2,2917	,5500	,1123	2,0594	2,5239	1	3	
	3	28	2,0357	,6929	,1310	1,7670	2,3044	1	3	
	Total	76	2,2500	,6137	7,040E-02	2,1098	2,3902	1	3	
Item 5	Fase 1	24	1,9167	,8297	,1694	1,5663	2,2670	0	3	
	2	24	2,0833	,5836	,1191	1,8369	2,3298	1	3	
	3	28	1,8929	,6289	,1188	1,6490	2,1367	0	3	
	Total	76	1,9605	,6820	7,823E-02	1,8047	2,1164	0	3	
Item 6	Fase 1	24	2,0833	,4082	8,333E-02	1,9109	2,2557	1	3	
	2	24	2,0000	,5108	,1043	1,7843	2,2157	1	3	
	3	28	1,7857	,6299	,1190	1,5414	2,0300	0	3	
	Total	76	1,9474	,5390	6,183E-02	1,8242	2,0705	0	3	

Prueba de homogeneidad de varianzas

	Estadístico de Levene	gl1	gl2	Sig.
Item 1	1,903	2	73	,156
Item 2	1,797	2	73	,173
Item 3	7,107	2	73	,002
Item 4	,032	2	73	,968
Item 5	1,849	2	73	,165
Item 6	2,790	2	73	,068

ANOVA

		Suma de cuadrados	gl	Media cuadrática	F	Sig.
Item 1	Inter-grupos	,339	2	,169	,448	,640
	Intra-grupos	27,595	73	,378		
	Total	27,934	75			
Item 2	Inter-grupos	,931	2	,466	1,220	,301
	Intra-grupos	27,845	73	,381		
	Total	28,776	75			
Item 3	Inter-grupos	,756	2	,378	,784	,460
	Intra-grupos	35,179	73	,482		
	Total	35,934	75			
Item 4	Inter-grupos	2,369	2	1,185	3,341	,041
	Intra-grupos	25,881	73	,355		
	Total	28,250	75			
Item 5	Inter-grupos	,536	2	,268	,570	,568
	Intra-grupos	34,345	73	,470		
	Total	34,882	75			
Item 6	Inter-grupos	1,242	2	,621	2,206	,117
	Intra-grupos	20,548	73	,281		
	Total	21,789	75			

Pruebas post hoc**Comparaciones múltiples**

Scheffé

Variable dependiente	(I) Fase	(J) Fase	Diferencia de medias (I-J)	Error típico	Sig.	Intervalo de confianza al 95%	
						Límite inferior	Límite superior
Item 1	1	2	-,1667	,177	,645	-,6102	,2768
		3	-6,55E-02	,171	,929	-,4929	,3619
	2	1	,1667	,177	,645	-,2768	,6102
		3	,1012	,171	,840	-,3262	,5286
	3	1	6,548E-02	,171	,929	-,3619	,4929
		2	-,1012	,171	,840	-,5286	,3262
Item 2	1	2	-,2500	,178	,379	-,6955	,1955
		3	-,2262	,172	,425	-,6555	,2031
	2	1	,2500	,178	,379	-,1955	,6955
		3	2,381E-02	,172	,990	-,4055	,4531
	3	1	,2262	,172	,425	-,2031	,6555
		2	-2,38E-02	,172	,990	-,4531	,4055
Item 3	1	2	-,2500	,200	,463	-,7508	,2508
		3	-,1429	,193	,761	-,6254	,3397
	2	1	,2500	,200	,463	-,2508	,7508
		3	,1071	,193	,858	-,3754	,5897
	3	1	,1429	,193	,761	-,3397	,6254
		2	-,1071	,193	,858	-,5897	,3754
Item 4	1	2	,1667	,172	,627	-,2628	,5962
		3	,4226*	,166	,044	8,730E-03	,8365
	2	1	-,1667	,172	,627	-,5962	,2628
		3	,2560	,166	,309	-,1579	,6698
	3	1	-,4226*	,166	,044	-,8365	-8,73E-03
		2	-,2560	,166	,309	-,6698	,1579
Item 5	1	2	-,1667	,198	,703	-,6615	,3281
		3	2,381E-02	,191	,992	-,4530	,5006
	2	1	,1667	,198	,703	-,3281	,6615
		3	,1905	,191	,610	-,2863	,6673
	3	1	-2,38E-02	,191	,992	-,5006	,4530
		2	-,1905	,191	,610	-,6673	,2863
Item 6	1	2	8,333E-02	,153	,863	-,2994	,4660
		3	,2976	,148	,138	-7,12E-02	,6664
	2	1	-8,33E-02	,153	,863	-,4660	,2994
		3	,2143	,148	,354	-,1545	,5831
	3	1	-,2976	,148	,138	-,6664	7,117E-02
		2	-,2143	,148	,354	-,5831	,1545

* La diferencia entre las medias es significativa al nivel .05.

2 o más años de antigüedad

ANOVA de un factor

Descriptivos

			N	Media	Desviación típica	Error típico	Intervalo de confianza para la media al 95%		Mínimo	Máximo
							Límite inferior	Límite superior		
Item 1	Fase 1	1	24	2,0000	,5108	,1043	1,7843	2,2157	1	3
	2	21	2,0000	,3162	6,901E-02	1,8561	2,1439	1	3	
	3	36	2,0278	,5599	9,332E-02	1,8383	2,2172	1	3	
	Total	81	2,0123	,4872	5,413E-02	1,9046	2,1201	1	3	
Item 2	Fase 1	1	24	1,6667	,6370	,1300	1,3977	1,9357	0	3
	2	21	1,7143	,6437	,1405	1,4213	2,0073	0	3	
	3	36	1,7500	,6036	,1006	1,5458	1,9542	0	3	
	Total	81	1,7160	,6171	6,857E-02	1,5796	1,8525	0	3	
Item 3	Fase 1	1	24	1,7917	,7790	,1590	1,4627	2,1206	0	3
	2	21	1,9524	,3842	8,384E-02	1,7775	2,1273	1	3	
	3	36	1,8056	,6684	,1114	1,5794	2,0317	0	3	
	Total	81	1,8395	,6414	7,127E-02	1,6977	1,9813	0	3	
Item 4	Fase 1	1	24	2,2917	,7506	,1532	1,9747	2,6086	0	3
	2	21	2,2381	,5390	,1176	1,9928	2,4834	1	3	
	3	36	2,0833	,6918	,1153	1,8493	2,3174	1	3	
	Total	81	2,1852	,6729	7,477E-02	2,0364	2,3340	0	3	
Item 5	Fase 1	1	24	2,2083	,6580	,1343	1,9305	2,4862	1	3
	2	21	2,0952	,4364	9,524E-02	1,8966	2,2939	1	3	
	3	36	1,8333	,5606	9,344E-02	1,6436	2,0230	0	3	
	Total	81	2,0123	,5808	6,453E-02	1,8839	2,1408	0	3	
Item 6	Fase 1	1	24	2,0417	,6241	,1274	1,7781	2,3052	1	3
	2	21	1,9524	,3842	8,384E-02	1,7775	2,1273	1	3	
	3	36	2,0833	,3684	6,140E-02	1,9587	2,2080	1	3	
	Total	81	2,0370	,4595	5,105E-02	1,9354	2,1386	1	3	

Prueba de homogeneidad de varianzas

	Estadístico de Levene	ql1	ql2	Sig.
Item 1	2,011	2	78	,141
Item 2	,172	2	78	,842
Item 3	5,565	2	78	,006
Item 4	,762	2	78	,470
Item 5	2,791	2	78	,068
Item 6	2,594	2	78	,081

ANOVA

		Suma de cuadrados	ql	Media cuadrática	F	Sig.
Item 1	Inter-grupos	1,543E-02	2	7,716E-03	,032	,969
	Intra-grupos	18,972	78	,243		
	Total	18,988	80			
Item 2	Inter-grupos	,100	2	5,004E-02	,129	,880
	Intra-grupos	30,369	78	,389		
	Total	30,469	80			
Item 3	Inter-grupos	,364	2	,182	,436	,648
	Intra-grupos	32,550	78	,417		
	Total	32,914	80			
Item 4	Inter-grupos	,704	2	,352	,773	,465
	Intra-grupos	35,518	78	,455		
	Total	36,222	80			
Item 5	Inter-grupos	2,220	2	1,110	3,495	,035
	Intra-grupos	24,768	78	,318		
	Total	26,988	80			
Item 6	Inter-grupos	,228	2	,114	,534	,588
	Intra-grupos	16,661	78	,214		
	Total	16,889	80			

Pruebas post hoc

Comparaciones múltiples

Scheffé

Variable dependiente	(I) Fase	(J) Fase	Diferencia de medias (I-J)	Error típico	Sig.	Intervalo de confianza al 95%	
						Límite inferior	Límite superior
Item 1	1	2	,0000	,147	1,000	-,3678	,3678
		3	-2,78E-02	,130	,977	-,3521	,2966
	2	1	,0000	,147	1,000	-,3678	,3678
		3	-2,78E-02	,135	,979	-,3657	,3102
	3	1	2,778E-02	,130	,977	-,2966	,3521
		2	2,778E-02	,135	,979	-,3102	,3657
Item 2	1	2	-4,76E-02	,186	,968	-,5129	,4177
		3	-8,33E-02	,164	,880	-,4937	,3270
	2	1	4,762E-02	,186	,968	-,4177	,5129
		3	-3,57E-02	,171	,979	-,4633	,3919
	3	1	8,333E-02	,164	,880	-,3270	,4937
		2	3,571E-02	,171	,979	-,3919	,4633
Item 3	1	2	-,1607	,193	,708	-,6424	,3210
		3	-1,39E-02	,170	,997	-,4387	,4109
	2	1	,1607	,193	,708	-,3210	,6424
		3	,1468	,177	,711	-,2958	,5895
	3	1	1,389E-02	,170	,997	-,4109	,4387
		2	-,1468	,177	,711	-,5895	,2958
Item 4	1	2	5,357E-02	,202	,965	-,4496	,5568
		3	,2083	,178	,506	-,2354	,6521
	2	1	-5,36E-02	,202	,965	-,5568	,4496
		3	,1548	,185	,707	-,3076	,6172
	3	1	-,2083	,178	,506	-,6521	,2354
		2	-,1548	,185	,707	-,6172	,3076
Item 5	1	2	,1131	,168	,799	-,3071	,5333
		3	,3750*	,148	,047	4,426E-03	,7456
	2	1	-,1131	,168	,799	-,5333	,3071
		3	,2619	,155	,245	-,1242	,6480
	3	1	-,3750*	,148	,047	-,7456	-4,43E-03
		2	-,2619	,155	,245	-,6480	,1242
Item 6	1	2	8,929E-02	,138	,812	-,2553	,4339
		3	-4,17E-02	,122	,943	-,3456	,2623
	2	1	-8,93E-02	,138	,812	-,4339	,2553
		3	-,1310	,127	,589	-,4476	,1857
	3	1	4,167E-02	,122	,943	-,2623	,3456
		2	,1310	,127	,589	-,1857	,4476

*. La diferencia entre las medias es significativa al nivel .05.

F4-2.3 Edad

Más jóvenes

ANOVA de un factor

Descriptivos

			N	Media	Desviación típica	Error típico	Intervalo de confianza para la media al 95%		Mínimo	Máximo
							Límite inferior	Límite superior		
Item 1	Fase 1	1	36	2,0278	,6964	,1161	1,7922	2,2634	0	3
	2	2	45	2,1778	,4415	6,582E-02	2,0451	2,3104	1	3
	3	3	43	2,0233	,5972	9,106E-02	1,8395	2,2070	0	3
	Total		124	2,0806	,5787	5,197E-02	1,9778	2,1835	0	3
Item 2	Fase 1	1	36	1,7500	,6492	,1082	1,5304	1,9696	0	3
	2	2	45	1,8667	,6606	9,847E-02	1,6682	2,0651	0	3
	3	3	43	1,7674	,6844	,1044	1,5568	1,9781	0	3
	Total		124	1,7984	,6623	5,948E-02	1,6806	1,9161	0	3
Item 3	Fase 1	1	36	1,8056	,7863	,1310	1,5395	2,0716	0	3
	2	2	45	1,9556	,5203	7,756E-02	1,7992	2,1119	1	3
	3	3	43	1,8140	,7321	,1116	1,5886	2,0393	0	3
	Total		124	1,8629	,6788	6,096E-02	1,7422	1,9836	0	3
Item 4	Fase 1	1	36	2,4167	,6036	,1006	2,2125	2,6209	1	3
	2	2	45	2,3333	,6030	8,989E-02	2,1522	2,5145	1	3
	3	3	43	2,1628	,7537	,1149	1,9308	2,3948	0	3
	Total		124	2,2984	,6623	5,948E-02	2,1806	2,4161	0	3
Item 5	Fase 1	1	36	1,9444	,8600	,1433	1,6534	2,2354	0	3
	2	2	45	2,1333	,4573	6,816E-02	1,9960	2,2707	1	3
	3	3	43	1,8605	,7098	,1082	1,6420	2,0789	0	3
	Total		124	1,9839	,6865	6,165E-02	1,8618	2,1059	0	3
Item 6	Fase 1	1	36	2,0833	,4392	7,319E-02	1,9347	2,2319	1	3
	2	2	45	1,9333	,3931	5,860E-02	1,8152	2,0514	1	3
	3	3	43	2,0000	,6547	9,983E-02	1,7985	2,2015	0	3
	Total		124	2,0000	,5101	4,580E-02	1,9093	2,0907	0	3

Prueba de homogeneidad de varianzas

	Estadístico de Levene	gl1	gl2	Sig.
Item 1	,747	2	121	,476
Item 2	,194	2	121	,824
Item 3	5,191	2	121	,007
Item 4	,247	2	121	,782
Item 5	4,430	2	121	,014
Item 6	,825	2	121	,441

ANOVA

		Suma de cuadrados	gl	Media cuadrática	F	Sig.
Item 1	Inter-grupos	,667	2	,333	,995	,373
	Intra-grupos	40,527	121	,335		
	Total	41,194	123			
Item 2	Inter-grupos	,335	2	,168	,378	,686
	Intra-grupos	53,624	121	,443		
	Total	53,960	123			
Item 3	Inter-grupos	,608	2	,304	,656	,521
	Intra-grupos	56,062	121	,463		
	Total	56,669	123			
Item 4	Inter-grupos	1,349	2	,675	1,552	,216
	Intra-grupos	52,610	121	,435		
	Total	53,960	123			
Item 5	Inter-grupos	1,716	2	,858	1,846	,162
	Intra-grupos	56,252	121	,465		
	Total	57,968	123			
Item 6	Inter-grupos	,450	2	,225	,863	,425
	Intra-grupos	31,550	121	,261		
	Total	32,000	123			

Menos jóvenes**ANOVA de un factor****Descriptivos**

			N	Media	Desviación típica	Error típico	Intervalo de confianza para la media al 95%		Mínimo	Máximo
							Límite inferior	Límite superior		
Item 1	Fase 1	40	2,2250	,5768	9,120E-02	2,0405	2,4095	1	3	
	2	41	2,1707	,4417	6,899E-02	2,0313	2,3102	1	3	
	3	63	2,1587	,5738	7,229E-02	2,0142	2,3032	1	3	
	Total	144	2,1806	,5374	4,479E-02	2,0920	2,2691	1	3	
Item 2	Fase 1	40	1,9250	,7970	,1260	1,6701	2,1799	0	3	
	2	41	2,1707	,6286	9,817E-02	1,9723	2,3691	1	3	
	3	63	2,0952	,6651	8,380E-02	1,9277	2,2627	0	3	
	Total	144	2,0694	,6962	5,801E-02	1,9548	2,1841	0	3	
Item 3	Fase 1	40	1,9000	,8712	,1377	1,6214	2,1786	0	3	
	2	41	2,1707	,5875	9,175E-02	1,9853	2,3562	1	3	
	3	63	2,0952	,6890	8,680E-02	1,9217	2,2687	0	3	
	Total	144	2,0625	,7215	6,012E-02	1,9437	2,1813	0	3	
Item 4	Fase 1	40	2,4750	,8161	,1290	2,2140	2,7360	0	3	
	2	41	2,5366	,5049	7,885E-02	2,3772	2,6959	2	3	
	3	63	2,3016	,6871	8,657E-02	2,1285	2,4746	1	3	
	Total	144	2,4167	,6845	5,704E-02	2,3039	2,5294	0	3	
Item 5	Fase 1	40	2,1750	,6751	,1067	1,9591	2,3909	1	3	
	2	41	2,2439	,5823	9,093E-02	2,0601	2,4277	1	3	
	3	63	2,0000	,6222	7,839E-02	1,8433	2,1567	1	3	
	Total	144	2,1181	,6313	5,261E-02	2,0141	2,2220	1	3	
Item 6	Fase 1	40	2,1000	,7779	,1230	1,8512	2,3488	0	3	
	2	41	2,2683	,5488	8,571E-02	2,0951	2,4415	1	3	
	3	63	2,0635	,4709	5,932E-02	1,9449	2,1821	1	3	
	Total	144	2,1319	,5942	4,952E-02	2,0341	2,2298	0	3	

Prueba de homogeneidad de varianzas

	Estadístico de Levene	gl1	gl2	Sig.
Item 1	1,875	2	141	,157
Item 2	,184	2	141	,832
Item 3	2,152	2	141	,120
Item 4	2,411	2	141	,093
Item 5	1,766	2	141	,175
Item 6	5,944	2	141	,003

ANOVA

		Suma de cuadrados	gl	Media cuadrática	F	Sig.
Item 1	Inter-grupos	,113	2	5,649E-02	,193	,824
	Intra-grupos	41,193	141	,292		
	Total	41,306	143			
Item 2	Inter-grupos	1,297	2	,649	1,345	,264
	Intra-grupos	68,008	141	,482		
	Total	69,306	143			
Item 3	Inter-grupos	1,604	2	,802	1,553	,215
	Intra-grupos	72,833	141	,517		
	Total	74,438	143			
Item 4	Inter-grupos	1,560	2	,780	1,681	,190
	Intra-grupos	65,440	141	,464		
	Total	67,000	143			
Item 5	Inter-grupos	1,657	2	,829	2,111	,125
	Intra-grupos	55,336	141	,392		
	Total	56,993	143			
Item 6	Inter-grupos	1,098	2	,549	1,567	,212
	Intra-grupos	49,395	141	,350		
	Total	50,493	143			

F4-2.4 Sexo

Hombres

ANOVA de un factor

Descriptivos

			N	Media	Desviación típica	Error típico	Intervalo de confianza para la media al 95%		Mínimo	Máximo
							Límite inferior	Límite superior		
Item 1	Fase 1	1	45	2,0667	,6537	9,744E-02	1,8703	2,2630	0	3
	2	49	2,1224	,4393	6,276E-02	1,9963	2,2486	1	3	
	3	68	2,0000	,5464	6,626E-02	1,8678	2,1322	0	3	
	Total	162	2,0556	,5489	4,312E-02	1,9704	2,1407	0	3	
Item 2	Fase 1	1	45	1,7111	,7268	,1083	1,4927	1,9295	0	3
	2	49	1,8571	,6455	9,221E-02	1,6717	2,0426	0	3	
	3	68	1,9265	,6979	8,463E-02	1,7575	2,0954	0	3	
	Total	162	1,8457	,6922	5,438E-02	1,7383	1,9531	0	3	
Item 3	Fase 1	1	45	1,8667	,8421	,1255	1,6137	2,1197	0	3
	2	49	1,9796	,4783	6,832E-02	1,8422	2,1170	1	3	
	3	68	1,9412	,6885	8,350E-02	1,7745	2,1078	0	3	
	Total	162	1,9321	,6791	5,336E-02	1,8267	2,0375	0	3	
Item 4	Fase 1	1	45	2,3333	,7071	,1054	2,1209	2,5458	0	3
	2	49	2,3061	,5847	8,352E-02	2,1382	2,4741	1	3	
	3	68	2,2059	,7240	8,780E-02	2,0306	2,3811	0	3	
	Total	162	2,2716	,6782	5,328E-02	2,1664	2,3768	0	3	
Item 5	Fase 1	1	45	1,9111	,8208	,1224	1,6645	2,1577	0	3
	2	49	2,1633	,5533	7,904E-02	2,0043	2,3222	1	3	
	3	68	1,8382	,6374	7,730E-02	1,6840	1,9925	0	3	
	Total	162	1,9568	,6811	5,352E-02	1,8511	2,0625	0	3	
Item 6	Fase 1	1	45	2,0222	,6212	9,260E-02	1,8356	2,2088	0	3
	2	49	1,9796	,5200	7,429E-02	1,8302	2,1290	1	3	
	3	68	1,9853	,5035	6,106E-02	1,8634	2,1072	0	3	
	Total	162	1,9938	,5403	4,245E-02	1,9100	2,0777	0	3	

Prueba de homogeneidad de varianzas

	Estadístico de Levene	gl1	gl2	Sig.
Item 1	1,662	2	159	,193
Item 2	,897	2	159	,410
Item 3	7,364	2	159	,001
Item 4	,757	2	159	,471
Item 5	2,873	2	159	,059
Item 6	,344	2	159	,710

ANOVA

		Suma de cuadrados	gl	Media cuadrática	F	Sig.
Item 1	Inter-grupos	,435	2	,217	,719	,489
	Intra-grupos	48,065	159	,302		
	Total	48,500	161			
Item 2	Inter-grupos	1,265	2	,633	1,326	,269
	Intra-grupos	75,877	159	,477		
	Total	77,142	161			
Item 3	Inter-grupos	,309	2	,154	,332	,718
	Intra-grupos	73,944	159	,465		
	Total	74,253	161			
Item 4	Inter-grupos	,524	2	,262	,566	,569
	Intra-grupos	73,526	159	,462		
	Total	74,049	161			
Item 5	Inter-grupos	3,139	2	1,569	3,487	,033
	Intra-grupos	71,559	159	,450		
	Total	74,698	161			
Item 6	Inter-grupos	5,116E-02	2	2,558E-02	,087	,917
	Intra-grupos	46,943	159	,295		
	Total	46,994	161			

Pruebas post hoc**Comparaciones múltiples**

Scheffé

Variable dependiente	(I) Fase	(J) Fase	Diferencia de medias (I-J)	Error típico	Sig.	Intervalo de confianza al 95%	
						Límite inferior	Límite superior
Item 1	1	2	-5,58E-02	,114	,886	-,3363	,2247
		3	6,667E-02	,106	,820	-,1944	,3277
	2	1	5,578E-02	,114	,886	-,2247	,3363
		3	,1224	,103	,495	-,1321	,3770
	3	1	-6,67E-02	,106	,820	-,3277	,1944
		2	-,1224	,103	,495	-,3770	,1321
Item 2	1	2	-,1460	,143	,593	-,4985	,2064
		3	-,2154	,133	,271	-,5434	,1127
	2	1	,1460	,143	,593	-,2064	,4985
		3	-6,93E-02	,129	,867	-,3892	,2505
	3	1	,2154	,133	,271	-,1127	,5434
		2	6,933E-02	,129	,867	-,2505	,3892
Item 3	1	2	-,1129	,141	,725	-,4608	,2350
		3	-7,45E-02	,131	,851	-,3983	,2493
	2	1	,1129	,141	,725	-,2350	,4608
		3	3,842E-02	,128	,956	-,2774	,3542
	3	1	7,451E-02	,131	,851	-,2493	,3983
		2	-3,84E-02	,128	,956	-,3542	,2774
Item 4	1	2	2,721E-02	,140	,981	-,3197	,3741
		3	,1275	,131	,622	-,1955	,4504
	2	1	-2,72E-02	,140	,981	-,3741	,3197
		3	,1002	,127	,734	-,2146	,4151
	3	1	-,1275	,131	,622	-,4504	,1955
		2	-,1002	,127	,734	-,4151	,2146
Item 5	1	2	-,2522	,139	,194	-,5944	9,011E-02
		3	7,288E-02	,129	,852	-,2457	,3914
	2	1	,2522	,139	,194	-9,01E-02	,5944
		3	,3250*	,126	,038	1,440E-02	,6357
	3	1	-7,29E-02	,129	,852	-,3914	,2457
		2	-,3250*	,126	,038	-,6357	-1,44E-02
Item 6	1	2	4,263E-02	,112	,930	-,2346	,3198
		3	3,693E-02	,104	,939	-,2211	,2949
	2	1	-4,26E-02	,112	,930	-,3198	,2346
		3	-5,70E-03	,102	,998	-,2573	,2459
	3	1	-3,69E-02	,104	,939	-,2949	,2211
		2	5,702E-03	,102	,998	-,2459	,2573

* La diferencia entre las medias es significativa al nivel .05.

Mujeres

ANOVA de un factor

Descriptivos

			N	Media	Desviación típica	Error típico	Intervalo de confianza para la media al 95%		Mínimo	Máximo
							Límite inferior	Límite superior		
Item 1	Fase 1	1	31	2,2258	,6170	,1108	1,9995	2,4521	1	3
	2	37	2,2432	,4350	7,151E-02	2,0982	2,3883	2	3	
	3	38	2,2895	,6111	9,913E-02	2,0886	2,4903	1	3	
	Total	106	2,2547	,5531	5,372E-02	2,1482	2,3612	1	3	
Item 2	Fase 1	1	31	2,0323	,7063	,1269	1,7732	2,2913	0	3
	2	37	2,2162	,6296	,1035	2,0063	2,4261	1	3	
	3	38	2,0263	,6773	,1099	1,8037	2,2489	0	3	
	Total	106	2,0943	,6694	6,502E-02	1,9654	2,2233	0	3	
Item 3	Fase 1	1	31	1,8387	,8204	,1474	1,5378	2,1396	0	3
	2	37	2,1622	,6461	,1062	1,9467	2,3776	1	3	
	3	38	2,0526	,7693	,1248	1,7998	2,3055	0	3	
	Total	106	2,0283	,7491	7,276E-02	1,8840	2,1726	0	3	
Item 4	Fase 1	1	31	2,6129	,7154	,1285	2,3505	2,8753	0	3
	2	37	2,5946	,4977	8,183E-02	2,4286	2,7606	2	3	
	3	38	2,3158	,7016	,1138	2,0852	2,5464	1	3	
	Total	106	2,5000	,6510	6,323E-02	2,3746	2,6254	0	3	
Item 5	Fase 1	1	31	2,2903	,6426	,1154	2,0546	2,5260	1	3
	2	37	2,2162	,4793	7,880E-02	2,0564	2,3760	1	3	
	3	38	2,1316	,6646	,1078	1,9131	2,3500	0	3	
	Total	106	2,2075	,5971	5,799E-02	2,0926	2,3225	0	3	
Item 6	Fase 1	1	31	2,1935	,6542	,1175	1,9536	2,4335	1	3
	2	37	2,2432	,4350	7,151E-02	2,0982	2,3883	2	3	
	3	38	2,1316	,6226	,1010	1,9269	2,3362	0	3	
	Total	106	2,1887	,5709	5,545E-02	2,0787	2,2986	0	3	

Prueba de homogeneidad de varianzas

	Estadístico de Levene	ql1	ql2	Sig.
Item 1	2,977	2	103	,055
Item 2	,406	2	103	,668
Item 3	,585	2	103	,559
Item 4	1,589	2	103	,209
Item 5	1,714	2	103	,185
Item 6	1,481	2	103	,232

ANOVA

		Suma de cuadrados	ql	Media cuadrática	F	Sig.
Item 1	Inter-grupos	7,669E-02	2	3,834E-02	,123	,884
	Intra-grupos	32,046	103	,311		
	Total	32,123	105			
Item 2	Inter-grupos	,845	2	,422	,942	,393
	Intra-grupos	46,212	103	,449		
	Total	47,057	105			
Item 3	Inter-grupos	1,800	2	,900	1,623	,202
	Intra-grupos	57,115	103	,555		
	Total	58,915	105			
Item 4	Inter-grupos	2,016	2	1,008	2,443	,092
	Intra-grupos	42,484	103	,412		
	Total	44,500	105			
Item 5	Inter-grupos	,434	2	,217	,605	,548
	Intra-grupos	36,999	103	,359		
	Total	37,434	105			
Item 6	Inter-grupos	,235	2	,117	,356	,702
	Intra-grupos	33,992	103	,330		
	Total	34,226	105			

F4-2.5 Nivel de estudios

Universitarios

ANOVA de un factor

Descriptivos

			N	Media	Desviación típica	Error típico	Intervalo de confianza para la media al 95%		Mínimo	Máximo
							Límite inferior	Límite superior		
Item 1	Fase 1	1	49	2,2245	,6213	8,876E-02	2,0460	2,4030	0	3
	2	57	2,1754	,4676	6,194E-02	2,0514	2,2995	1	3	
	3	70	2,1714	,5891	7,041E-02	2,0310	2,3119	1	3	
	Total	176	2,1875	,5597	4,219E-02	2,1042	2,2708	0	3	
Item 2	Fase 1	1	49	1,8776	,8571	,1224	1,6314	2,1238	0	3
	2	57	2,0351	,7062	9,354E-02	1,8477	2,2225	0	3	
	3	70	2,0571	,7200	8,606E-02	1,8855	2,2288	0	3	
	Total	176	2,0000	,7559	5,698E-02	1,8875	2,1125	0	3	
Item 3	Fase 1	1	49	1,8980	,9184	,1312	1,6342	2,1618	0	3
	2	57	2,0877	,6059	8,026E-02	1,9269	2,2485	1	3	
	3	70	2,0714	,7675	9,173E-02	1,8884	2,2544	0	3	
	Total	176	2,0284	,7667	5,779E-02	1,9144	2,1425	0	3	
Item 4	Fase 1	1	49	2,4490	,8181	,1169	2,2140	2,6840	0	3
	2	57	2,4912	,5708	7,560E-02	2,3398	2,6427	1	3	
	3	70	2,3000	,7092	8,476E-02	2,1309	2,4691	1	3	
	Total	176	2,4034	,7025	5,295E-02	2,2989	2,5079	0	3	
Item 5	Fase 1	1	49	2,1020	,7970	,1139	1,8731	2,3310	0	3
	2	57	2,1754	,5044	6,681E-02	2,0416	2,3093	1	3	
	3	70	2,0429	,6004	7,176E-02	1,8997	2,1860	0	3	
	Total	176	2,1023	,6332	4,773E-02	2,0081	2,1965	0	3	
Item 6	Fase 1	1	49	2,1224	,7537	,1077	1,9060	2,3389	0	3
	2	57	2,0877	,5438	7,203E-02	1,9434	2,2320	1	3	
	3	70	2,1286	,5626	6,725E-02	1,9944	2,2627	0	3	
	Total	176	2,1136	,6128	4,620E-02	2,0225	2,2048	0	3	

Prueba de homogeneidad de varianzas

	Estadístico de Levene	ql1	ql2	Sig.
Item 1	1,946	2	173	,146
Item 2	1,354	2	173	,261
Item 3	4,297	2	173	,015
Item 4	2,339	2	173	,099
Item 5	6,095	2	173	,003
Item 6	2,686	2	173	,071

ANOVA

		Suma de cuadrados	ql	Media cuadrática	F	Sig.
Item 1	Inter-grupos	9,342E-02	2	4,671E-02	,148	,863
	Intra-grupos	54,719	173	,316		
	Total	54,813	175			
Item 2	Inter-grupos	1,033	2	,517	,903	,407
	Intra-grupos	98,967	173	,572		
	Total	100,000	175			
Item 3	Inter-grupos	1,164	2	,582	,990	,374
	Intra-grupos	101,694	173	,588		
	Total	102,858	175			
Item 4	Inter-grupos	1,290	2	,645	1,312	,272
	Intra-grupos	85,068	173	,492		
	Total	86,358	175			
Item 5	Inter-grupos	,552	2	,276	,686	,505
	Intra-grupos	69,607	173	,402		
	Total	70,159	175			
Item 6	Inter-grupos	5,771E-02	2	2,885E-02	,076	,927
	Intra-grupos	65,670	173	,380		
	Total	65,727	175			

No Universitarios

ANOVA de un factor

Descriptivos

			N	Media	Desviación típica	Error típico	Intervalo de confianza para la media al 95%		Mínimo	Máximo
							Límite inferior	Límite superior		
Item 1	Fase 1	1	27	1,9630	,6493	,1250	1,7061	2,2198	1	3
	2	29	2,1724	,3844	7,139E-02	2,0262	2,3186	2	3	
	3	36	1,9722	,5599	9,332E-02	1,7828	2,1617	0	3	
	Total	92	2,0326	,5437	5,669E-02	1,9200	2,1452	0	3	
Item 2	Fase 1	1	27	1,7778	,4237	8,153E-02	1,6102	1,9454	1	2
	2	29	1,9655	,5659	,1051	1,7503	2,1808	1	3	
	3	36	1,7778	,5909	9,849E-02	1,5778	1,9777	0	3	
	Total	92	1,8370	,5402	5,632E-02	1,7251	1,9488	0	3	
Item 3	Fase 1	1	27	1,7778	,6405	,1233	1,5244	2,0312	0	3
	2	29	2,0000	,4629	8,596E-02	1,8239	2,1761	1	3	
	3	36	1,8056	,5767	9,611E-02	1,6104	2,0007	0	3	
	Total	92	1,8587	,5661	5,902E-02	1,7415	1,9759	0	3	
Item 4	Fase 1	1	27	2,4444	,5064	9,745E-02	2,2441	2,6448	2	3
	2	29	2,3103	,5414	,1005	2,1044	2,5163	1	3	
	3	36	2,1389	,7232	,1205	1,8942	2,3836	0	3	
	Total	92	2,2826	,6171	6,434E-02	2,1548	2,4104	0	3	
Item 5	Fase 1	1	27	2,0000	,7338	,1412	1,7097	2,2903	0	3
	2	29	2,2069	,5593	,1039	1,9942	2,4196	1	3	
	3	36	1,7500	,7319	,1220	1,5024	1,9976	0	3	
	Total	92	1,9674	,7024	7,324E-02	1,8219	2,1129	0	3	
Item 6	Fase 1	1	27	2,0370	,3376	6,497E-02	1,9035	2,1706	1	3
	2	29	2,1034	,4093	7,600E-02	1,9478	2,2591	1	3	
	3	36	1,8611	,4871	8,119E-02	1,6963	2,0259	0	3	
	Total	92	1,9891	,4321	4,505E-02	1,8996	2,0786	0	3	

Prueba de homogeneidad de varianzas

	Estadístico de Levene	ql1	ql2	Sig.
Item 1	1,198	2	89	,307
Item 2	,888	2	89	,415
Item 3	3,470	2	89	,035
Item 4	,190	2	89	,827
Item 5	,495	2	89	,611
Item 6	1,538	2	89	,220

ANOVA

		Suma de cuadrados	ql	Media cuadrática	F	Sig.
Item 1	Inter-grupos	,829	2	,415	1,415	,248
	Intra-grupos	26,073	89	,293		
	Total	26,902	91			
Item 2	Inter-grupos	,700	2	,350	1,205	,305
	Intra-grupos	25,854	89	,290		
	Total	26,554	91			
Item 3	Inter-grupos	,857	2	,429	1,348	,265
	Intra-grupos	28,306	89	,318		
	Total	29,163	91			
Item 4	Inter-grupos	1,473	2	,737	1,976	,145
	Intra-grupos	33,179	89	,373		
	Total	34,652	91			
Item 5	Inter-grupos	3,394	2	1,697	3,638	,030
	Intra-grupos	41,509	89	,466		
	Total	44,902	91			
Item 6	Inter-grupos	1,031	2	,515	2,875	,062
	Intra-grupos	15,958	89	,179		
	Total	16,989	91			

Pruebas post hoc

Comparaciones múltiples

Scheffé

Variable dependiente	(I) Fase	(J) Fase	Diferencia de medias (I-J)	Error típico	Sig.	Intervalo de confianza al 95%	
						Límite inferior	Límite superior
Item 1	1	2	-,2095	,145	,355	-,5698	,1509
		3	-9,26E-03	,138	,998	-,3523	,3338
	2	1	,2095	,145	,355	-,1509	,5698
		3	,2002	,135	,338	-,1360	,5364
	3	1	9,259E-03	,138	,998	-,3338	,3523
		2	-,2002	,135	,338	-,5364	,1360
Item 2	1	2	-,1877	,144	,432	-,5466	,1711
		3	,0000	,137	1,000	-,3416	,3416
	2	1	,1877	,144	,432	-,1711	,5466
		3	,1877	,134	,381	-,1471	,5225
	3	1	,0000	,137	1,000	-,3416	,3416
		2	-,1877	,134	,381	-,5225	,1471
Item 3	1	2	-,2222	,151	,342	-,5977	,1532
		3	-2,78E-02	,144	,981	-,3852	,3297
	2	1	,2222	,151	,342	-,1532	,5977
		3	,1944	,141	,389	-,1559	,5448
	3	1	2,778E-02	,144	,981	-,3297	,3852
		2	-,1944	,141	,389	-,5448	,1559
Item 4	1	2	,1341	,163	,715	-,2724	,5406
		3	,3056	,155	,151	-8,14E-02	,6925
	2	1	-,1341	,163	,715	-,5406	,2724
		3	,1715	,152	,533	-,2078	,5507
	3	1	-,3056	,155	,151	-,6925	8,143E-02
		2	-,1715	,152	,533	-,5507	,2078
Item 5	1	2	-,2069	,183	,529	-,6616	,2478
		3	,2500	,174	,360	-,1828	,6828
	2	1	,2069	,183	,529	-,2478	,6616
		3	,4569*	,170	,032	3,267E-02	,8811
	3	1	-,2500	,174	,360	-,6828	,1828
		2	-,4569*	,170	,032	-,8811	-3,27E-02
Item 6	1	2	-6,64E-02	,113	,842	-,3483	,2155
		3	,1759	,108	,269	-9,25E-02	,4443
	2	1	6,641E-02	,113	,842	-,2155	,3483
		3	,2423	,106	,078	-2,07E-02	,5054
	3	1	-,1759	,108	,269	-,4443	9,245E-02
		2	-,2423	,106	,078	-,5054	2,070E-02

*. La diferencia entre las medias es significativa al nivel .05.

F4-2.6 Opinión sobre la utilidad del producto

El producto es útil

ANOVA de un factor

Descriptivos

			N	Media	Desviación típica	Error típico	Intervalo de confianza para la media al 95%		Mínimo	Máximo
							Límite inferior	Límite superior		
Item 1	Fase 1	60	2,2667	,5482	7,078E-02	2,1250	2,4083	1,00	3,00	
	2	78	2,1923	,4575	5,180E-02	2,0892	2,2955	1,00	3,00	
	3	89	2,2135	,5106	5,412E-02	2,1059	2,3210	1,00	3,00	
	Total	227	2,2203	,5021	3,333E-02	2,1546	2,2859	1,00	3,00	
Item 2	Fase 1	60	2,0667	,5482	7,078E-02	1,9250	2,2083	1,00	3,00	
	2	78	2,0769	,6400	7,246E-02	1,9326	2,2212	,00	3,00	
	3	89	2,1124	,5728	6,072E-02	1,9917	2,2330	1,00	3,00	
	Total	227	2,0881	,5884	3,905E-02	2,0112	2,1651	,00	3,00	
Item 3	Fase 1	60	2,1333	,5957	7,690E-02	1,9795	2,2872	1,00	3,00	
	2	78	2,1282	,5187	5,873E-02	2,0113	2,2452	1,00	3,00	
	3	89	2,1685	,5485	5,814E-02	2,0530	2,2841	1,00	3,00	
	Total	227	2,1454	,5493	3,646E-02	2,0735	2,2172	1,00	3,00	
Item 4	Fase 1	60	2,6833	,5039	6,506E-02	2,5532	2,8135	1,00	3,00	
	2	78	2,5000	,5284	5,983E-02	2,3809	2,6191	1,00	3,00	
	3	89	2,4157	,5994	6,354E-02	2,2895	2,5420	1,00	3,00	
	Total	227	2,5154	,5593	3,712E-02	2,4423	2,5886	1,00	3,00	
Item 5	Fase 1	60	2,2333	,7217	9,318E-02	2,0469	2,4198	,00	3,00	
	2	78	2,2179	,5259	5,954E-02	2,0994	2,3365	1,00	3,00	
	3	89	2,0562	,5510	5,841E-02	1,9401	2,1723	,00	3,00	
	Total	227	2,1586	,5960	3,956E-02	2,0806	2,2365	,00	3,00	
Item 6	Fase 1	60	2,2500	,5084	6,563E-02	2,1187	2,3813	1,00	3,00	
	2	78	2,1410	,4760	5,390E-02	2,0337	2,2484	1,00	3,00	
	3	89	2,1461	,4408	4,673E-02	2,0532	2,2389	1,00	3,00	
	Total	227	2,1718	,4718	3,131E-02	2,1101	2,2335	1,00	3,00	

Prueba de homogeneidad de varianzas

	Estadístico de Levene	gl1	gl2	Sig.
Item 1	2,473	2	224	,087
Item 2	,636	2	224	,530
Item 3	,763	2	224	,467
Item 4	5,389	2	224	,005
Item 5	8,301	2	224	,000
Item 6	2,684	2	224	,070

ANOVA

		Suma de cuadrados	gl	Media cuadrática	F	Sig.
Item 1	Inter-grupos	,194	2	9,712E-02	,383	,682
	Intra-grupos	56,793	224	,254		
	Total	56,987	226			
Item 2	Inter-grupos	8,969E-02	2	4,484E-02	,129	,879
	Intra-grupos	78,148	224	,349		
	Total	78,238	226			
Item 3	Inter-grupos	7,945E-02	2	3,973E-02	,131	,878
	Intra-grupos	68,123	224	,304		
	Total	68,203	226			
Item 4	Inter-grupos	2,595	2	1,297	4,267	,015
	Intra-grupos	68,101	224	,304		
	Total	70,696	226			
Item 5	Inter-grupos	1,543	2	,772	2,195	,114
	Intra-grupos	78,747	224	,352		
	Total	80,291	226			
Item 6	Inter-grupos	,500	2	,250	1,124	,327
	Intra-grupos	49,800	224	,222		
	Total	50,300	226			

Pruebas post hoc

Comparaciones múltiples

Scheffé

Variable dependiente	(I) Fase	(J) Fase	Diferencia de medias (I-J)	Error típico	Sig.	Intervalo de confianza al 95%	
						Límite inferior	Límite superior
Item 1	1	2	7,436E-02	,086	,691	-,1387	,2874
		3	5,318E-02	,084	,819	-,1541	,2604
	2	1	-7,44E-02	,086	,691	-,2874	,1387
		3	-2,12E-02	,078	,964	-,2136	,1713
	3	1	-5,32E-02	,084	,819	-,2604	,1541
		2	2,118E-02	,078	,964	-,1713	,2136
Item 2	1	2	-1,03E-02	,101	,995	-,2602	,2397
		3	-4,57E-02	,099	,898	-,2888	,1974
	2	1	1,026E-02	,101	,995	-,2397	,2602
		3	-3,54E-02	,092	,928	-,2612	,1903
	3	1	4,569E-02	,099	,898	-,1974	,2888
		2	3,544E-02	,092	,928	-,1903	,2612
Item 3	1	2	5,128E-03	,095	,999	-,2282	,2385
		3	-3,52E-02	,092	,930	-,2622	,1918
	2	1	-5,13E-03	,095	,999	-,2385	,2282
		3	-4,03E-02	,086	,895	-,2511	,1704
	3	1	3,521E-02	,092	,930	-,1918	,2622
		2	4,033E-02	,086	,895	-,1704	,2511
Item 4	1	2	,1833	,095	,156	-5,00E-02	,4167
		3	,2676*	,092	,016	4,064E-02	,4946
	2	1	-,1833	,095	,156	-,4167	4,998E-02
		3	8,427E-02	,086	,616	-,1265	,2950
	3	1	-,2676*	,092	,016	-,4946	-4,06E-02
		2	-8,43E-02	,086	,616	-,2950	,1265
Item 5	1	2	1,538E-02	,102	,989	-,2355	,2663
		3	,1772	,099	,204	-6,69E-02	,4212
	2	1	-1,54E-02	,102	,989	-,2663	,2355
		3	,1618	,092	,215	-6,48E-02	,3884
	3	1	-,1772	,099	,204	-,4212	6,690E-02
		2	-,1618	,092	,215	-,3884	6,485E-02
Item 6	1	2	,1090	,081	,406	-9,05E-02	,3085
		3	,1039	,079	,420	-9,02E-02	,2980
	2	1	-,1090	,081	,406	-,3085	9,054E-02
		3	-5,04E-03	,073	,998	-,1853	,1752
	3	1	-,1039	,079	,420	-,2980	9,015E-02
		2	5,042E-03	,073	,998	-,1752	,1853

* La diferencia entre las medias es significativa al nivel .05.

El producto no es útil

ANOVA de un factor

Descriptivos

			N	Media	Desviación típica	Error típico	Intervalo de confianza para la media al 95%		Mínimo	Máximo
							Límite inferior	Límite superior		
Item 1	Fase 1	16	1,6250	,7188	,1797	1,2420	2,0080	,00	3,00	
	2	8	2,0000	,0000	,0000	2,0000	2,0000	2,00	2,00	
	3	17	1,5294	,6243	,1514	1,2084	1,8504	,00	2,00	
	Total	41	1,6585	,6168	9,633E-02	1,4638	1,8532	,00	3,00	
Item 2	Fase 1	16	1,0000	,7303	,1826	,6109	1,3891	,00	2,00	
	2	8	1,3750	,5175	,1830	,9423	1,8077	1,00	2,00	
	3	17	1,1765	,7276	,1765	,8024	1,5506	,00	2,00	
	Total	41	1,1463	,6914	,1080	,9281	1,3646	,00	2,00	
Item 3	Fase 1	16	,8125	,7500	,1875	,4129	1,2121	,00	3,00	
	2	8	1,3750	,5175	,1830	,9423	1,8077	1,00	2,00	
	3	17	1,0000	,7071	,1715	,6364	1,3636	,00	2,00	
	Total	41	1,0000	,7071	,1104	,7768	1,2232	,00	3,00	
Item 4	Fase 1	16	1,5625	,7274	,1819	1,1749	1,9501	,00	2,00	
	2	8	1,7500	,4629	,1637	1,3630	2,1370	1,00	2,00	
	3	17	1,3529	,6063	,1471	1,0412	1,6647	,00	2,00	
	Total	41	1,5122	,6373	9,952E-02	1,3111	1,7133	,00	2,00	
Item 5	Fase 1	16	1,4375	,6292	,1573	1,1022	1,7728	,00	2,00	
	2	8	1,8750	,3536	,1250	1,5794	2,1706	1,00	2,00	
	3	17	1,3529	,8618	,2090	,9099	1,7960	,00	3,00	
	Total	41	1,4878	,7114	,1111	1,2633	1,7124	,00	3,00	
Item 6	Fase 1	16	1,5000	,7303	,1826	1,1109	1,8891	,00	2,00	
	2	8	1,6250	,5175	,1830	1,1923	2,0577	1,00	2,00	
	3	17	1,4706	,7174	,1740	1,1017	1,8395	,00	2,00	
	Total	41	1,5122	,6753	,1055	1,2990	1,7254	,00	2,00	

Prueba de homogeneidad de varianzas

	Estadístico de Levene	ql1	ql2	Sig.
Item 1	12,901	2	38	,000
Item 2	,247	2	38	,782
Item 3	,031	2	38	,970
Item 4	1,456	2	38	,246
Item 5	6,239	2	38	,005
Item 6	,840	2	38	,440

ANOVA

		Suma de cuadrados	ql	Media cuadrática	F	Sig.
Item 1	Inter-grupos	1,234	2	,617	1,677	,201
	Intra-grupos	13,985	38	,368		
	Total	15,220	40			
Item 2	Inter-grupos	,776	2	,388	,804	,455
	Intra-grupos	18,346	38	,483		
	Total	19,122	40			
Item 3	Inter-grupos	1,688	2	,844	1,751	,187
	Intra-grupos	18,313	38	,482		
	Total	20,000	40			
Item 4	Inter-grupos	,924	2	,462	1,146	,329
	Intra-grupos	15,320	38	,403		
	Total	16,244	40			
Item 5	Inter-grupos	1,549	2	,775	1,574	,220
	Intra-grupos	18,695	38	,492		
	Total	20,244	40			
Item 6	Inter-grupos	,134	2	6,680E-02	,140	,870
	Intra-grupos	18,110	38	,477		
	Total	18,244	40			

F4-3 Datos de la submuestra

F4-3.1 Opinión afirmativa sobre la utilidad del producto

Útil para solucionar dudas

ANOVA de un factor

Descriptivos

			N	Media	Desviación típica	Error típico	Intervalo de confianza para la media al 95%		Mínimo	Máximo
							Límite inferior	Límite superior		
Item 1	Fase 1		10	2,0000	,4714	,1491	1,6628	2,3372	1	3
	2		21	2,0952	,4364	9,524E-02	1,8966	2,2939	1	3
	3		16	2,1250	,5000	,1250	1,8586	2,3914	1	3
	Total		47	2,0851	,4582	6,684E-02	1,9506	2,2197	1	3
Item 2	Fase 1		10	1,8000	,4216	,1333	1,4984	2,1016	1	2
	2		21	2,0000	,5477	,1195	1,7507	2,2493	1	3
	3		16	2,0000	,6325	,1581	1,6630	2,3370	1	3
	Total		47	1,9574	,5500	8,023E-02	1,7960	2,1189	1	3
Item 3	Fase 1		10	2,0000	,6667	,2108	1,5231	2,4769	1	3
	2		21	2,0476	,3842	8,384E-02	1,8727	2,2225	1	3
	3		16	2,1875	,4031	,1008	1,9727	2,4023	2	3
	Total		47	2,0851	,4582	6,684E-02	1,9506	2,2197	1	3
Item 4	Fase 1		10	2,5000	,5270	,1667	2,1230	2,8770	2	3
	2		21	2,2381	,4364	9,524E-02	2,0394	2,4368	2	3
	3		16	2,2500	,5774	,1443	1,9424	2,5576	1	3
	Total		47	2,2979	,5071	7,397E-02	2,1490	2,4468	1	3
Item 5	Fase 1		10	2,2000	,6325	,2000	1,7476	2,6524	1	3
	2		21	2,1429	,4781	,1043	1,9252	2,3605	1	3
	3		16	1,9375	,5737	,1434	1,6318	2,2432	1	3
	Total		47	2,0851	,5449	7,949E-02	1,9251	2,2451	1	3
Item 6	Fase 1		10	2,1000	,3162	1,000E-01	1,8738	2,3262	2	3
	2		21	2,0476	,2182	4,762E-02	1,9483	2,1470	2	3
	3		16	1,9375	,2500	6,250E-02	1,8043	2,0707	1	2
	Total		47	2,0213	,2545	3,712E-02	1,9466	2,0960	1	3

Prueba de homogeneidad de varianzas

	Estadístico de Levene	ql1	ql2	Sig.
Item 1	,386	2	44	,682
Item 2	,185	2	44	,831
Item 3	1,384	2	44	,261
Item 4	1,458	2	44	,244
Item 5	,554	2	44	,579
Item 6	,574	2	44	,568

ANOVA

		Suma de cuadrados	ql	Media cuadrática	F	Sig.
Item 1	Inter-grupos	,100	2	5,003E-02	,230	,795
	Intra-grupos	9,560	44	,217		
	Total	9,660	46			
Item 2	Inter-grupos	,315	2	,157	,509	,604
	Intra-grupos	13,600	44	,309		
	Total	13,915	46			
Item 3	Inter-grupos	,270	2	,135	,632	,536
	Intra-grupos	9,390	44	,213		
	Total	9,660	46			
Item 4	Inter-grupos	,520	2	,260	1,012	,372
	Intra-grupos	11,310	44	,257		
	Total	11,830	46			
Item 5	Inter-grupos	,551	2	,275	,924	,404
	Intra-grupos	13,109	44	,298		
	Total	13,660	46			
Item 6	Inter-grupos	,189	2	9,442E-02	1,489	,237
	Intra-grupos	2,790	44	6,341E-02		
	Total	2,979	46			

Útil para aprender el funcionamiento

ANOVA de un factor

Descriptivos

			N	Media	Desviación típica	Error típico	Intervalo de confianza para la media al 95%		Mínimo	Máximo
							Límite inferior	Límite superior		
Item 1	Fase 1	19	2,1053	,5671	,1301	1,8319	2,3786	1	3	
	2	21	2,0476	,3842	8,384E-02	1,8727	2,2225	1	3	
	3	28	2,0714	,3780	7,143E-02	1,9249	2,2180	1	3	
	Total	68	2,0735	,4342	5,266E-02	1,9684	2,1786	1	3	
Item 2	Fase 1	19	1,8947	,4588	,1053	1,6736	2,1159	1	3	
	2	21	1,9048	,6249	,1364	1,6203	2,1892	0	3	
	3	28	2,0000	,6086	,1150	1,7640	2,2360	1	3	
	Total	68	1,9412	,5700	6,912E-02	1,8032	2,0791	0	3	
Item 3	Fase 1	19	1,8947	,4588	,1053	1,6736	2,1159	1	3	
	2	21	1,9048	,4364	9,524E-02	1,7061	2,1034	1	3	
	3	28	1,8929	,6289	,1188	1,6490	2,1367	1	3	
	Total	68	1,8971	,5223	6,334E-02	1,7706	2,0235	1	3	
Item 4	Fase 1	19	2,5263	,6118	,1404	2,2314	2,8212	1	3	
	2	21	2,4762	,6016	,1313	2,2024	2,7500	1	3	
	3	28	2,1786	,6118	,1156	1,9413	2,4158	1	3	
	Total	68	2,3676	,6206	7,526E-02	2,2174	2,5179	1	3	
Item 5	Fase 1	19	1,8947	,8753	,2008	1,4729	2,3166	0	3	
	2	21	2,1429	,3586	7,825E-02	1,9796	2,3061	2	3	
	3	28	1,9286	,5394	,1019	1,7194	2,1377	0	3	
	Total	68	1,9853	,6107	7,405E-02	1,8375	2,1331	0	3	
Item 6	Fase 1	19	2,0000	,4714	,1081	1,7728	2,2272	1	3	
	2	21	1,9048	,4364	9,524E-02	1,7061	2,1034	1	3	
	3	28	2,0000	,2722	5,143E-02	1,8945	2,1055	1	3	
	Total	68	1,9706	,3852	4,671E-02	1,8774	2,0638	1	3	

Prueba de homogeneidad de varianzas

	Estadístico de Levene	ql1	ql2	Sig.
Item 1	1,900	2	65	,158
Item 2	,172	2	65	,843
Item 3	1,725	2	65	,186
Item 4	,572	2	65	,567
Item 5	6,092	2	65	,004
Item 6	2,047	2	65	,137

ANOVA

		Suma de cuadrados	ql	Media cuadrática	F	Sig.
Item 1	Inter-grupos	3,336E-02	2	1,668E-02	,086	,918
	Intra-grupos	12,599	65	,194		
	Total	12,632	67			
Item 2	Inter-grupos	,166	2	8,285E-02	,249	,780
	Intra-grupos	21,599	65	,332		
	Total	21,765	67			
Item 3	Inter-grupos	1,843E-03	2	9,214E-04	,003	,997
	Intra-grupos	18,278	65	,281		
	Total	18,279	67			
Item 4	Inter-grupos	1,727	2	,863	2,330	,105
	Intra-grupos	24,082	65	,370		
	Total	25,809	67			
Item 5	Inter-grupos	,767	2	,384	1,030	,363
	Intra-grupos	24,218	65	,373		
	Total	24,985	67			
Item 6	Inter-grupos	,132	2	6,583E-02	,436	,648
	Intra-grupos	9,810	65	,151		
	Total	9,941	67			

Útil para solucionar dudas y aprender el funcionamiento

ANOVA de un factor

Descriptivos

			N	Media	Desviación típica	Error típico	Intervalo de confianza para la media al 95%		Mínimo	Máximo
							Límite inferior	Límite superior		
Item 1	Fase 1		31	2,4516	,5059	9,086E-02	2,2661	2,6372	2	3
	2		36	2,3333	,4781	7,968E-02	2,1716	2,4951	2	3
	3		45	2,3333	,5641	8,409E-02	2,1639	2,5028	1	3
	Total		112	2,3661	,5198	4,912E-02	2,2687	2,4634	1	3
Item 2	Fase 1		31	2,2581	,5755	,1034	2,0470	2,4692	1	3
	2		36	2,2222	,6808	,1135	1,9919	2,4526	1	3
	3		45	2,2222	,5174	7,713E-02	2,0668	2,3777	1	3
	Total		112	2,2321	,5848	5,526E-02	2,1226	2,3416	1	3
Item 3	Fase 1		31	2,3226	,5993	,1076	2,1028	2,5424	1	3
	2		36	2,3056	,5767	9,611E-02	2,1104	2,5007	1	3
	3		45	2,3333	,4767	7,107E-02	2,1901	2,4766	2	3
	Total		112	2,3214	,5405	5,107E-02	2,2202	2,4226	1	3
Item 4	Fase 1		31	2,8387	,3739	6,715E-02	2,7016	2,9758	2	3
	2		36	2,6667	,4781	7,968E-02	2,5049	2,8284	2	3
	3		45	2,6222	,5347	7,970E-02	2,4616	2,7829	1	3
	Total		112	2,6964	,4810	4,545E-02	2,6064	2,7865	1	3
Item 5	Fase 1		31	2,4516	,5680	,1020	2,2433	2,6599	1	3
	2		36	2,3056	,6242	,1040	2,0943	2,5168	1	3
	3		45	2,1778	,5347	7,970E-02	2,0171	2,3384	1	3
	Total		112	2,2946	,5795	5,476E-02	2,1861	2,4031	1	3
Item 6	Fase 1		31	2,4516	,5059	9,086E-02	2,2661	2,6372	2	3
	2		36	2,3333	,5345	8,909E-02	2,1525	2,5142	1	3
	3		45	2,3111	,5144	7,669E-02	2,1566	2,4657	1	3
	Total		112	2,3571	,5174	4,889E-02	2,2603	2,4540	1	3

Prueba de homogeneidad de varianzas

	Estadístico de Levene	ql1	ql2	Sig.
Item 1	1,191	2	109	,308
Item 2	2,006	2	109	,139
Item 3	1,212	2	109	,302
Item 4	10,508	2	109	,000
Item 5	2,805	2	109	,065
Item 6	,355	2	109	,702

ANOVA

		Suma de cuadrados	ql	Media cuadrática	F	Sig.
Item 1	Inter-grupos	,314	2	,157	,576	,564
	Intra-grupos	29,677	109	,272		
	Total	29,991	111			
Item 2	Inter-grupos	2,880E-02	2	1,440E-02	,041	,959
	Intra-grupos	37,935	109	,348		
	Total	37,964	111			
Item 3	Inter-grupos	1,549E-02	2	7,744E-03	,026	,974
	Intra-grupos	32,413	109	,297		
	Total	32,429	111			
Item 4	Inter-grupos	,907	2	,454	1,996	,141
	Intra-grupos	24,771	109	,227		
	Total	25,679	111			
Item 5	Inter-grupos	1,383	2	,691	2,099	,127
	Intra-grupos	35,894	109	,329		
	Total	37,277	111			
Item 6	Inter-grupos	,392	2	,196	,729	,485
	Intra-grupos	29,322	109	,269		
	Total	29,714	111			

F4-3.2 Clientes

Clientes de empresas pequeñas

ANOVA de un factor

Descriptivos

			N	Media	Desviación típica	Error típico	Intervalo de confianza para la media al 95%		Mínimo	Máximo
							Límite inferior	Límite superior		
Item 1	Fase 1	17	2,3529	,6063	,1471	2,0412	2,6647	1,00	3,00	
	2	17	2,0588	,2425	5,882E-02	1,9341	2,1835	2,00	3,00	
	3	26	2,0769	,5602	,1099	1,8506	2,3032	1,00	3,00	
	Total	60	2,1500	,5150	6,649E-02	2,0170	2,2830	1,00	3,00	
Item 2	Fase 1	17	1,8824	,4851	,1176	1,6330	2,1318	1,00	3,00	
	2	17	2,0588	,5557	,1348	1,7731	2,3445	1,00	3,00	
	3	26	1,8846	,5883	,1154	1,6470	2,1223	1,00	3,00	
	Total	60	1,9333	,5482	7,078E-02	1,7917	2,0750	1,00	3,00	
Item 3	Fase 1	17	1,9412	,8269	,2006	1,5160	2,3663	,00	3,00	
	2	17	2,0000	,5000	,1213	1,7429	2,2571	1,00	3,00	
	3	26	1,9615	,5277	,1035	1,7484	2,1747	1,00	3,00	
	Total	60	1,9667	,6097	7,871E-02	1,8092	2,1242	,00	3,00	
Item 4	Fase 1	17	2,4706	,5145	,1248	2,2061	2,7351	2,00	3,00	
	2	17	2,2353	,4372	,1060	2,0105	2,4601	2,00	3,00	
	3	26	2,0769	,6276	,1231	1,8234	2,3304	1,00	3,00	
	Total	60	2,2333	,5635	7,275E-02	2,0878	2,3789	1,00	3,00	
Item 5	Fase 1	17	2,1765	,8090	,1962	1,7605	2,5924	1,00	3,00	
	2	17	2,1176	,4851	,1176	1,8682	2,3670	1,00	3,00	
	3	26	1,9615	,5277	,1035	1,7484	2,1747	1,00	3,00	
	Total	60	2,0667	,6069	7,835E-02	1,9099	2,2235	1,00	3,00	
Item 6	Fase 1	17	2,1765	,6359	,1542	1,8495	2,5034	1,00	3,00	
	2	17	2,0000	,3536	8,575E-02	1,8182	2,1818	1,00	3,00	
	3	26	2,0385	,5277	,1035	1,8253	2,2516	1,00	3,00	
	Total	60	2,0667	,5164	6,667E-02	1,9333	2,2001	1,00	3,00	

Prueba de homogeneidad de varianzas

	Estadístico de Levene	ql1	ql2	Sig.
Item 1	6,864	2	57	,002
Item 2	,342	2	57	,712
Item 3	2,248	2	57	,115
Item 4	,774	2	57	,466
Item 5	5,206	2	57	,008
Item 6	3,650	2	57	,032

ANOVA

		Suma de cuadrados	ql	Media cuadrática	F	Sig.
Item 1	Inter-grupos	,980	2	,490	1,905	,158
	Intra-grupos	14,670	57	,257		
	Total	15,650	59			
Item 2	Inter-grupos	,374	2	,187	,613	,545
	Intra-grupos	17,360	57	,305		
	Total	17,733	59			
Item 3	Inter-grupos	3,062E-02	2	1,531E-02	,040	,961
	Intra-grupos	21,903	57	,384		
	Total	21,933	59			
Item 4	Inter-grupos	1,593	2	,797	2,649	,079
	Intra-grupos	17,140	57	,301		
	Total	18,733	59			
Item 5	Inter-grupos	,537	2	,268	,721	,490
	Intra-grupos	21,197	57	,372		
	Total	21,733	59			
Item 6	Inter-grupos	,301	2	,151	,556	,576
	Intra-grupos	15,432	57	,271		
	Total	15,733	59			

Cientes de empresas medianas

ANOVA de un factor

Descriptivos

			N	Media	Desviación típica	Error típico	Intervalo de confianza para la media al 95%		Mínimo	Máximo
							Límite inferior	Límite superior		
Item 1	Fase 1	16	1,8750	,6191	,1548	1,5451	2,2049	1	3	
	2	19	2,1053	,3153	7,234E-02	1,9533	2,2572	2	3	
	3	26	2,0000	,4899	9,608E-02	1,8021	2,1979	1	3	
	Total	61	2,0000	,4830	6,185E-02	1,8763	2,1237	1	3	
Item 2	Fase 1	16	1,5625	,6292	,1573	1,2272	1,8978	0	2	
	2	19	1,5789	,5073	,1164	1,3345	1,8234	1	2	
	3	26	1,6538	,5616	,1101	1,4270	1,8807	0	2	
	Total	61	1,6066	,5561	7,121E-02	1,4641	1,7490	0	2	
Item 3	Fase 1	16	1,6875	,8732	,2183	1,2222	2,1528	0	3	
	2	19	1,8421	,3746	8,595E-02	1,6615	2,0227	1	2	
	3	26	1,6538	,6288	,1233	1,3999	1,9078	0	2	
	Total	61	1,7213	,6359	8,142E-02	1,5584	1,8842	0	3	
Item 4	Fase 1	16	2,1875	,8342	,2085	1,7430	2,6320	0	3	
	2	19	2,0000	,4714	,1081	1,7728	2,2272	1	3	
	3	26	2,0000	,6928	,1359	1,7202	2,2798	1	3	
	Total	61	2,0492	,6690	8,565E-02	1,8778	2,2205	0	3	
Item 5	Fase 1	16	1,6875	,9465	,2366	1,1832	2,1918	0	3	
	2	19	2,0526	,4047	9,283E-02	1,8576	2,2477	1	3	
	3	26	1,7692	,5870	,1151	1,5321	2,0063	1	3	
	Total	61	1,8361	,6628	8,487E-02	1,6663	2,0058	0	3	
Item 6	Fase 1	16	2,0000	,6325	,1581	1,6630	2,3370	0	3	
	2	19	1,8421	,5015	,1150	1,6004	2,0838	1	3	
	3	26	1,8846	,5159	,1012	1,6762	2,0930	1	3	
	Total	61	1,9016	,5387	6,897E-02	1,7637	2,0396	0	3	

Prueba de homogeneidad de varianzas

	Estadístico de Levene	ql1	ql2	Sig.
Item 1	2,120	2	58	,129
Item 2	,449	2	58	,640
Item 3	7,269	2	58	,002
Item 4	2,983	2	58	,058
Item 5	8,943	2	58	,000
Item 6	,300	2	58	,742

ANOVA

		Suma de cuadrados	ql	Media cuadrática	F	Sig.
Item 1	Inter-grupos	,461	2	,230	,986	,379
	Intra-grupos	13,539	58	,233		
	Total	14,000	60			
Item 2	Inter-grupos	,104	2	5,184E-02	,163	,850
	Intra-grupos	18,454	58	,318		
	Total	18,557	60			
Item 3	Inter-grupos	,414	2	,207	,503	,607
	Intra-grupos	23,848	58	,411		
	Total	24,262	60			
Item 4	Inter-grupos	,415	2	,207	,455	,637
	Intra-grupos	26,438	58	,456		
	Total	26,852	60			
Item 5	Inter-grupos	1,360	2	,680	1,578	,215
	Intra-grupos	25,000	58	,431		
	Total	26,361	60			
Item 6	Inter-grupos	,230	2	,115	,388	,680
	Intra-grupos	17,180	58	,296		
	Total	17,410	60			

Cientes de grandes empresas

ANOVA de un factor

Descriptivos

			N	Media	Desviación típica	Error típico	Intervalo de confianza para la media al 95%		Mínimo	Máximo
							Límite inferior	Límite superior		
Item 1	Fase 1	13	1,9231	,7596	,2107	1,4641	2,3821	,00	3,00	
	2	17	2,0588	,4287	,1040	1,8384	2,2793	1,00	3,00	
	3	19	1,8947	,7375	,1692	1,5393	2,2502	,00	3,00	
	Total	49	1,9592	,6442	9,203E-02	1,7742	2,1442	,00	3,00	
Item 2	Fase 1	13	1,2308	,8321	,2308	,7280	1,7336	,00	2,00	
	2	17	1,8235	,6359	,1542	1,4966	2,1505	,00	3,00	
	3	19	1,6316	,6840	,1569	1,3019	1,9612	,00	2,00	
	Total	49	1,5918	,7337	,1048	1,3811	1,8026	,00	3,00	
Item 3	Fase 1	13	1,2308	,8321	,2308	,7280	1,7336	,00	2,00	
	2	17	1,8824	,4851	,1176	1,6330	2,1318	1,00	3,00	
	3	19	1,5263	,6967	,1598	1,1905	1,8621	,00	2,00	
	Total	49	1,5714	,7071	,1010	1,3683	1,7745	,00	3,00	
Item 4	Fase 1	13	1,7692	,8321	,2308	1,2664	2,2720	,00	3,00	
	2	17	2,2941	,5879	,1426	1,9919	2,5964	1,00	3,00	
	3	19	1,9474	,8481	,1946	1,5386	2,3561	,00	3,00	
	Total	49	2,0204	,7770	,1110	1,7972	2,2436	,00	3,00	
Item 5	Fase 1	13	1,8462	,5547	,1538	1,5110	2,1814	1,00	3,00	
	2	17	1,9412	,4287	,1040	1,7207	2,1616	1,00	3,00	
	3	19	1,7368	,8057	,1848	1,3485	2,1252	,00	3,00	
	Total	49	1,8367	,6241	8,915E-02	1,6575	2,0160	,00	3,00	
Item 6	Fase 1	13	1,6154	,6504	,1804	1,2223	2,0084	,00	2,00	
	2	17	1,9412	,4287	,1040	1,7207	2,1616	1,00	3,00	
	3	19	1,8947	,7375	,1692	1,5393	2,2502	,00	3,00	
	Total	49	1,8367	,6241	8,915E-02	1,6575	2,0160	,00	3,00	

Prueba de homogeneidad de varianzas

	Estadístico de Levene	ql1	ql2	Sig.
Item 1	1,291	2	46	,285
Item 2	1,880	2	46	,164
Item 3	5,240	2	46	,009
Item 4	,331	2	46	,720
Item 5	2,256	2	46	,116
Item 6	1,645	2	46	,204

ANOVA

		Suma de cuadrados	ql	Media cuadrática	F	Sig.
Item 1	Inter-grupos	,265	2	,132	,310	,735
	Intra-grupos	19,654	46	,427		
	Total	19,918	48			
Item 2	Inter-grupos	2,637	2	1,319	2,615	,084
	Intra-grupos	23,199	46	,504		
	Total	25,837	48			
Item 3	Inter-grupos	3,191	2	1,595	3,527	,038
	Intra-grupos	20,809	46	,452		
	Total	24,000	48			
Item 4	Inter-grupos	2,195	2	1,098	1,885	,163
	Intra-grupos	26,784	46	,582		
	Total	28,980	48			
Item 5	Inter-grupos	,376	2	,188	,472	,627
	Intra-grupos	18,318	46	,398		
	Total	18,694	48			
Item 6	Inter-grupos	,886	2	,443	1,145	,327
	Intra-grupos	17,808	46	,387		
	Total	18,694	48			

Pruebas post hoc

Comparaciones múltiples

Scheffé

Variable dependiente	(I) Fase	(J) Fase	Diferencia de medias (I-J)	Error típico	Sig.	Intervalo de confianza al 95%	
						Límite inferior	Límite superior
Item 1	1	2	-,1357	,241	,854	-,7450	,4735
		3	2,834E-02	,235	,993	-,5668	,6235
	2	1	,1357	,241	,854	-,4735	,7450
		3	,1641	,218	,755	-,3879	,7161
	3	1	-2,83E-02	,235	,993	-,6235	,5668
		2	-,1641	,218	,755	-,7161	,3879
Item 2	1	2	-,5928	,262	,088	-1,2546	6,913E-02
		3	-,4008	,256	,302	-1,0474	,2458
	2	1	,5928	,262	,088	-6,91E-02	1,2546
		3	,1920	,237	,722	-,4078	,7917
	3	1	,4008	,256	,302	-,2458	1,0474
		2	-,1920	,237	,722	-,7917	,4078
Item 3	1	2	-,6516*	,248	,040	-1,2785	-2,47E-02
		3	-,2955	,242	,480	-,9079	,3169
	2	1	,6516*	,248	,040	2,472E-02	1,2785
		3	,3560	,225	,294	-,2120	,9241
	3	1	,2955	,242	,480	-,3169	,9079
		2	-,3560	,225	,294	-,9241	,2120
Item 4	1	2	-,5249	,281	,186	-1,2361	,1863
		3	-,1781	,275	,811	-,8729	,5166
	2	1	,5249	,281	,186	-,1863	1,2361
		3	,3467	,255	,403	-,2977	,9912
	3	1	,1781	,275	,811	-,5166	,8729
		2	-,3467	,255	,403	-,9912	,2977
Item 5	1	2	-9,50E-02	,232	,920	-,6832	,4931
		3	,1093	,227	,891	-,4653	,6839
	2	1	9,502E-02	,232	,920	-,4931	,6832
		3	,2043	,211	,628	-,3286	,7373
	3	1	-,1093	,227	,891	-,6839	,4653
		2	-,2043	,211	,628	-,7373	,3286
Item 6	1	2	-,3258	,229	,372	-,9057	,2541
		3	-,2794	,224	,465	-,8459	,2872
	2	1	,3258	,229	,372	-,2541	,9057
		3	4,644E-02	,208	,975	-,4790	,5719
	3	1	,2794	,224	,465	-,2872	,8459
		2	-4,64E-02	,208	,975	-,5719	,4790

*. La diferencia entre las medias es significativa al nivel .05.

F4-3.3 Profesionales externos e internos

Profesionales habituados

ANOVA de un factor

Descriptivos

			N	Media	Desviación típica	Error típico	Intervalo de confianza para la media al 95%		Mínimo	Máximo
							Límite inferior	Límite superior		
Item 1	Fase 1	20	2,2000	,6156	,1376	1,9119	2,4881	1	3	
	2	27	2,2593	,5257	,1012	2,0513	2,4672	1	3	
	3	28	2,2143	,4987	9,424E-02	2,0209	2,4077	1	3	
	Total	75	2,2267	,5346	6,173E-02	2,1037	2,3497	1	3	
Item 2	Fase 1	20	2,1000	,5525	,1235	1,8414	2,3586	1	3	
	2	27	2,2963	,6086	,1171	2,0555	2,5370	1	3	
	3	28	2,3929	,6289	,1188	2,1490	2,6367	1	3	
	Total	75	2,2800	,6054	6,990E-02	2,1407	2,4193	1	3	
Item 3	Fase 1	20	2,1500	,5871	,1313	1,8752	2,4248	1	3	
	2	27	2,2222	,6405	,1233	1,9688	2,4756	1	3	
	3	28	2,4286	,6341	,1198	2,1827	2,6745	1	3	
	Total	75	2,2800	,6273	7,244E-02	2,1357	2,4243	1	3	
Item 4	Fase 1	20	2,8000	,4104	9,177E-02	2,6079	2,9921	2	3	
	2	27	2,8519	,3620	6,967E-02	2,7086	2,9951	2	3	
	3	28	2,6786	,4756	8,988E-02	2,4942	2,8630	2	3	
	Total	75	2,7733	,4215	4,867E-02	2,6764	2,8703	2	3	
Item 5	Fase 1	20	2,3500	,6708	,1500	2,0360	2,6640	1	3	
	2	27	2,4074	,5007	9,636E-02	2,2093	2,6055	2	3	
	3	28	2,1071	,6853	,1295	1,8414	2,3729	0	3	
	Total	75	2,2800	,6273	7,244E-02	2,1357	2,4243	0	3	
Item 6	Fase 1	20	2,1500	,4894	,1094	1,9210	2,3790	1	3	
	2	27	2,2963	,4653	8,955E-02	2,1122	2,4804	2	3	
	3	28	2,1786	,3900	7,371E-02	2,0273	2,3298	2	3	
	Total	75	2,2133	,4440	5,127E-02	2,1112	2,3155	1	3	

Prueba de homogeneidad de varianzas

	Estadístico de Levene	gl1	gl2	Sig.
Item 1	,466	2	72	,629
Item 2	2,549	2	72	,085
Item 3	1,122	2	72	,331
Item 4	4,720	2	72	,012
Item 5	,925	2	72	,401
Item 6	1,575	2	72	,214

ANOVA

		Suma de cuadrados	gl	Media cuadrática	F	Sig.
Item 1	Inter-grupos	4,720E-02	2	2,360E-02	,081	,923
	Intra-grupos	21,099	72	,293		
	Total	21,147	74			
Item 2	Inter-grupos	1,012	2	,506	1,395	,254
	Intra-grupos	26,108	72	,363		
	Total	27,120	74			
Item 3	Inter-grupos	1,046	2	,523	1,342	,268
	Intra-grupos	28,074	72	,390		
	Total	29,120	74			
Item 4	Inter-grupos	,432	2	,216	1,223	,300
	Intra-grupos	12,715	72	,177		
	Total	13,147	74			
Item 5	Inter-grupos	1,373	2	,686	1,781	,176
	Intra-grupos	27,747	72	,385		
	Total	29,120	74			
Item 6	Inter-grupos	,300	2	,150	,756	,473
	Intra-grupos	14,287	72	,198		
	Total	14,587	74			

Profesionales no habituados**ANOVA de un factor****Descriptivos**

			N	Media	Desviación típica	Error típico	Intervalo de confianza para la media al 95%		Mínimo	Máximo
							Límite inferior	Límite superior		
Item 1	Fase 1	10	2,3000	,4830	,1528	1,9544	2,6456	2	3	
	2	6	2,6667	,5164	,2108	2,1247	3,2086	2	3	
	3	7	2,7143	,4880	,1844	2,2630	3,1656	2	3	
	Total	23	2,5217	,5108	,1065	2,3009	2,7426	2	3	
Item 2	Fase 1	10	2,5000	,7071	,2236	1,9942	3,0058	1	3	
	2	6	2,5000	,8367	,3416	1,6220	3,3780	1	3	
	3	7	2,5714	,5345	,2020	2,0771	3,0658	2	3	
	Total	23	2,5217	,6653	,1387	2,2340	2,8095	1	3	
Item 3	Fase 1	10	2,2000	,7888	,2494	1,6357	2,7643	1	3	
	2	6	2,6667	,5164	,2108	2,1247	3,2086	2	3	
	3	7	2,7143	,4880	,1844	2,2630	3,1656	2	3	
	Total	23	2,4783	,6653	,1387	2,1905	2,7660	1	3	
Item 4	Fase 1	10	3,0000	,0000	,0000	3,0000	3,0000	3	3	
	2	6	2,8333	,4082	,1667	2,4049	3,2618	2	3	
	3	7	2,8571	,3780	,1429	2,5076	3,2067	2	3	
	Total	23	2,9130	,2881	6,007E-02	2,7885	3,0376	2	3	
Item 5	Fase 1	10	2,2000	,6325	,2000	1,7476	2,6524	1	3	
	2	6	2,5000	,8367	,3416	1,6220	3,3780	1	3	
	3	7	2,4286	,5345	,2020	1,9342	2,9229	2	3	
	Total	23	2,3478	,6473	,1350	2,0679	2,6277	1	3	
Item 6	Fase 1	10	2,6000	,5164	,1633	2,2306	2,9694	2	3	
	2	6	2,6667	,5164	,2108	2,1247	3,2086	2	3	
	3	7	2,4286	,5345	,2020	1,9342	2,9229	2	3	
	Total	23	2,5652	,5069	,1057	2,3460	2,7844	2	3	

Prueba de homogeneidad de varianzas

	Estadístico de Levene	gl1	gl2	Sig.
Item 1	,059	2	20	,943
Item 2	,598	2	20	,560
Item 3	1,388	2	20	,273
Item 4	4,777	2	20	,020
Item 5	,685	2	20	,515
Item 6	,263	2	20	,771

ANOVA

		Suma de cuadrados	gl	Media cuadrática	F	Sig.
Item 1	Inter-grupos	,877	2	,439	1,804	,190
	Intra-grupos	4,862	20	,243		
	Total	5,739	22			
Item 2	Inter-grupos	2,484E-02	2	1,242E-02	,026	,975
	Intra-grupos	9,714	20	,486		
	Total	9,739	22			
Item 3	Inter-grupos	1,377	2	,689	1,647	,218
	Intra-grupos	8,362	20	,418		
	Total	9,739	22			
Item 4	Inter-grupos	,136	2	6,781E-02	,802	,462
	Intra-grupos	1,690	20	8,452E-02		
	Total	1,826	22			
Item 5	Inter-grupos	,403	2	,202	,457	,639
	Intra-grupos	8,814	20	,441		
	Total	9,217	22			
Item 6	Inter-grupos	,205	2	,102	,375	,692
	Intra-grupos	5,448	20	,272		
	Total	5,652	22			

F4-4 Correlaciones entre ítems**Correlaciones**

		Item 1	Item 2	Item 3	Item 4	Item 5	Item 6
Correlación de Pearson	Item 1	1,000	,446**	,503**	,377**	,417**	,425**
	Item 2	,446**	1,000	,753**	,547**	,376**	,609**
	Item 3	,503**	,753**	1,000	,532**	,469**	,573**
	Item 4	,377**	,547**	,532**	1,000	,417**	,586**
	Item 5	,417**	,376**	,469**	,417**	1,000	,446**
	Item 6	,425**	,609**	,573**	,586**	,446**	1,000
Sig. (bilateral)	Item 1	,	,000	,000	,000	,000	,000
	Item 2	,000	,	,000	,000	,000	,000
	Item 3	,000	,000	,	,000	,000	,000
	Item 4	,000	,000	,000	,	,000	,000
	Item 5	,000	,000	,000	,000	,	,000
	Item 6	,000	,000	,000	,000	,000	,
N	Item 1	268	268	268	268	268	268
	Item 2	268	268	268	268	268	268
	Item 3	268	268	268	268	268	268
	Item 4	268	268	268	268	268	268
	Item 5	268	268	268	268	268	268
	Item 6	268	268	268	268	268	268

** · La correlación es significativa al nivel 0,01 (bilateral).

F4-5 Fiabilidad (datos estadísticos)

RELIABILITY ANALYSIS - SCALE (ALPHA)

	Mean	Std Dev	Cases
1 ITEM1	2,1343	,5581	268,0
2 ITEM2	1,9440	,6928	268,0
3 ITEM3	1,9701	,7078	268,0
4 ITEM4	2,3619	,6757	268,0
5 ITEM5	2,0560	,6596	268,0
6 ITEM6	2,0709	,5597	268,0

N of Cases =268,0

Statistics for Scale	Mean	Variance	Std Dev	N of Variables
	12,5373	8,7065	2,9507	6

Item Means	Mean	Minimum	Maximum	Range	Max/Min	Variance
	2,0896	1,9440	2,3619	,4179	1,2150	,0226

Item Variances	Mean	Minimum	Maximum	Range	Max/Min	Variance
	,4162	,3115	,5010	,1895	1,6084	,0070

Item-total Statistics

	Scale Mean if Item Deleted	Scale Variance if Item Deleted	Corrected Item-Total Correlation	Squared Multiple Correlation if Item Deleted	Alpha if Item Deleted
ITEM1	10,4030	6,7958	,5496	,3143	,8479
ITEM2	10,5933	5,8152	,7216	,6257	,8164
ITEM3	10,5672	5,6696	,7523	,6331	,8099
ITEM4	10,1754	6,1302	,6336	,4281	,8339
ITEM5	10,4813	6,4828	,5325	,3116	,8524
ITEM6	10,4664	6,4296	,6917	,4964	,8254

Reliability Coefficients 6 items

Alpha = ,8558 Standardized item alpha = ,8563

F4-6 Datos de la evaluación estándar

Presentación de los resultados de la evaluación estándar (detallándose los objetivos que se pretenden en cada uno de los resultados):

1. Escala de valoración tipográfica.

Objetivo: Captar la atención del usuario y la recepción ordenada de las ideas.

Valoración: 59 **comprensible**.

2. Facilidad de lectura del lector.

Objetivo: Saber cuando un texto resulta a los usuarios fácil o difícil de leer.

La media es de 14,3 palabras en una frase.

Valoración: **Bastante fácil** (nivel), **de iniciación** (tipo de publicación).

3. Interés humano.

Objetivo: Lograr que los usuarios reciban textos cuyo contenido les permita acrecentar la motivación por su estudio y conocimiento.

La media de porcentaje de frases personales es de 0;14%.

Valoración: **Abstracto** (interés) **científica** (publicación).

4. Nivel de concreción.

Objetivo: Trabajar con textos, guiones los más concretos posibles.

Valoración: **Abstracción excesiva**.

5. Escala global de lecturabilidad de textos.

Número de palabras por frase 14,3.

Número de sílabas por cada 100 palabras.

Valoración: **Fácil** (grado de dificultad) **divulgativo** (categoría).