

CODI DE RECONeixEMENT: Pu160/7

PAUTA D'OBSERVACIÓ DE LES REUNIONS PER A L'ESTUDI DE LA CULTURA ORGANITZACIONAL EN UN CENTRE EDUCATIU	
Reunió de: DEPARTAMENT O COMISSIÓ	data: 18 / 3 / 97
Assistents: Professors procedents dels diferents cicles	
Tipus de reunió: Decisòria	
Hora convocatòria / hora inici: 12 / 12:15	Hora prevista acabament / fi reunió: 13 / 13
Ordre del dia: Explícita: treball sobre el PCC d'hàbits. Es dona el guió de treball adjunt per tal de poder partir d'un punt concret i començar a edificar a partir d'aquí.	
Necessitat de ser convocada: En aquest mateix moment estan funcionant altres comissions. Cada una tracta un tema concret, després s'ha de presentar al Claustre per tal d'aprovar les propostes que les diferents comissions elaborin.	
Formes de prendre decisions: Costa molt prendre decisions, es pensen molts exemples i s'expliquen molt les vivències.	
Persones que intervenen amb més freqüència: Hi ha persones que no s'integren massa en les discussions.	

000686

Projecte Curricular de Centre

L'educació dels hàbits i dels valors en la pràctica diària: Acció tutorial i adaptació curricular

GUIÓ DE TREBALL:

Cada comissió haurà de desenvolupar el guió que a continuació es detalla. Per poderho fer es dedicaran tres sessions, posteriorment es realitzarà una posada en comú a nivell de claustre. De cada punt s'hauria d'especificar els aspectes bàsics a aconseguir i que no es poden deixar passar.

A) **ENTRADES I SORTIDES A L'ESCOLA:** a classe i a d'altres dependències

- Quins rituals es demanen als nens i als mestres?
- Quin seguiment s'ha de fer?

B) **A L'AULA:** ("Reglament d'aula")

- Rituals d'inici d'activitats: seure en silenci, material adient...
- Rituals d'atenció: explicacions, treball individual, col·lectiu...
- Rituals de participació: funcions o càrrecs, assemblees, elaboració de normes de classe.
- Relació tutor- alumne: àmbit educatiu, personal, tutories individualitzades.
- Comunicació amb les famílies: unificació de criteris sobre quines coses es comuniquen, unificar models de comunicats, tractament que se li dona als comunicats (expedient, no expedient...)

C) **REGLAMENT DE PATIS:** d'Ed. Infantil i de Primària

D) **CONFLICTES:** (tipologia i tractament)

- Tipus: dinàmiques conflictives de classes senceres, casos puntuals, conflictes al pati, passadissos lavabos...
- Tractament a nivell de tutoria, a nivell de cicle o bloc, a nivell d'escola.

E) **RELACIÓ D'HÀBITS I ACTITUDS A ASSOLIR AL LLARG DELS DIFERENTS BLOCS:**

- Desenvolupar els hàbits i actituds que cal treballar al llarg dels diferents blocs. Val a dir que aquest punt es podria considerar com un annex donat que a les diferents programacions anuals de cada curs ja quedén reflectits. No obstant no està de més recollir-los a nivell general.

Elaboració del guió: Equip coordinador més un representant de la comissió d'Infantil.

Coordinació: Cap d'estudis

Sabadell 28 de gener de 1997

CODI DE RECONeixEMENT: Pu160/8

PAUTA D'OBSERVACIÓ DE LES REUNIONS PER A L'ESTUDI DE LA CULTURA ORGANITZACIONAL EN UN CENTRE EDUCATIU										
Reunió de: APA						data: 10 / 6 / 98				
Assistents: tres mares del l'APA										
Tipus de reunió: decisòria, resoldre problemes que se'ls ha plantejat										
Hora convocatòria / hora inici: 15					Hora prevista acabament / fi reunió: 17					
Ordre del dia: Inexistent										
Necessitat de ser convocada: Resoldre qüestions operatives										
Pla d'actuació decidit: Decideixen feines i cadascuna d'elles agafa una responsabilitat										
Altres aspectes a destacar sobre el desenvolupament de la reunió:										
<ul style="list-style-type: none"> • Persones que intervenen amb més freqüència 					Totes tres intervenen per un igual					
<ul style="list-style-type: none"> • Tipus d'intervenció més freqüent 					Exposen punts de vista i es presten a fer feines					
Clima de les reunions: Bàsicament expliquen coses dels seus fills i temes personals										
Temes significatius respecte el nivell d'anàlisi										
	1	2	8	13	14	16	17	18	19	20
<ul style="list-style-type: none"> • La que sembla que és la presidenta va fent rebuts mentre van parlant. • Es queixen perquè veuen que no se les té massa en compte, hi ha pares que no tenen prioritat per les coses de l'escola no es volen gastar diners, i menys si ho organitza l'AMPA amb les coses dels seus fills, busquen moltes excuses i les mares creuen que aquestes excuses no són veritat • Les mares de l'AMPA opinen que hi ha pares que consideren que l'Educació Infantil no és important, és per aquest motiu que porten els seus fills a l'escola pública (que tampoc és important per ells) i quan comencen la primària (que ja està subvencionada) els porten a la privada. • Molts pares creuen que l'AMPA i l'escola és la mateixa cosa, si envien els papers l'AMPA hi ha pares que creuen que es cosa de l'escola. 										

000688

CODI DE RECOXEIXEMENT: Pu16E/9

ENTREVISTA EXPLORATÒRIA SEMIESTRUCTURADA PER A L'ESTUDI DE LA CULTURA ORGANITZACIONAL EN UN CENTRE EDUCATIU	
Tasca del entrevistat / entrevistada al centre: Coordinadora Educació Infantil i de Colònies	
nivells d'anàlisi	respostes obtingudes
1. Finalitats i objectius	S'intenta tenir en compte el PEC, però no sempre està present. Crec sincerament que està desfasat. S'hauria d'actualitzar sobre tot pel que fa a la relació entre els mestres i els alumnes i el canvi que hi ha hagut al centre. Hem de millorar molt amb els nous alumnes. Es necessita una avaluació a fons.
2. Currículum	Hauria de servir de referència, però tinc la idea que la gent no sempre l'utilitza. Seveix molt més el llibre de text. Miro el nivell dels nens i després intento adaptar. Però el PCC no és el que primer consulto, es va fer per cobrir l'expedient. No hi havia ganes, tot i que a cada classe n'hi ha una còpia hi ha gent que ni se'l mira.
3. Llenguatge	No és concient de que hi hagi un llenguatge especial, aula d'educomàtica a l'aula d'informàtica.
4. Metàfores	
5. Històries de l'organització	Fa uns anys va haver uns pares que van pegar a un mestre. També recordo tota la campanya de plantar arbres. Abans no hi havia els problemes d'ara amb els alumnes (majoritàriament gitanos) a més a més el claustre erem 26 persones ara ens coneixem massa.
6. Herois/ines de l'organització	Si que hi havia una persona que recordo amb especial admiració, tenia molt bona relació amb les famílies, tenia les coses molt clares i les sabia explicar molt bé. Era molt respectat. S'implicava molt en tot.
7. Estructures organitzatives	Les estructures existents són suficients si les entenem com a traspàs d'informació, si no queden curtes. El procés és correcte, però trobo a faltar el debat intern dels cicles. L'agrupació C.I. / E.I. és massa gran
8. Instal·lacions i equipaments	
9. Senyals visuals i memòria	No hi ha una manera unificada de lliurar el materials que els alumnes realitzen o que se'ls hi dona als alumnes, cadascú s'ho fa a la seva manera. Els documents que s'entreguen des de secretaria porten l'anagrama de l'escola. Tampoc està estipulat que es fa amb els premis que l'escola reb, s'intenta posar en un lloc visible en la part de la secretaria.
10. Simbolismes	Tenim un anagrama que m'agrada molt, simbolitza que a l'escola no només serveix per estudiar sinó que també serveix per aprendre a conviure que és molt important. S'utilitza en els comunicats de l'escola, els cartells, per sortir d'excursió, en les samarretes. També s'han fet pins i clauers, però no han tingut gaire èxit. Les samarretes es van fer sobre comanda.
11. Uniformes	Es va intentar un xandall, però només el va comprar un nen. Hi ha molta feina perquè tots vinguin mínimament ben vestits, només ens faltaria l'uniforme.
12. Rituals	Podríem dir que el més utilitzat són les files, però hi ha altres procediments utilitzats sobre tot per millorar els hàbits (inclosos en el PCC d'hàbits). No anar al lavabo a hores de classe, no córrer ni cridar en els desplaçaments. Ratlles al pati pintades de color vermell per estar més controlats.
13. Cerimònies	La finalitat de les festes és la de potenciar la convivència i potenciar que tots junts podem fer alguna cosa en comú. De portes en dintre es fan moltes coses, de cara als pares falta fer més

	jornades de portes obertes, ara no venen per res. Fa temps fins i tot havíem fet festes el diumenge, ho hauríem de recuperar, estaria bé que poguessin veure els seus fills treballant. Estem bastant tancats, segurament perquè quan ho feiem tampoc ens sentíem recompensats.			
14. Ensenyament i aprenentatge	No hi ha coordinació entre el professorat pel que respecta als aspectes d'ensenyament / aprenentatge. S'intenta i de fet es fa un traspàs d'informació, però tothom creu que la seva manera de treballar és millor, costa molt de canviar aquestes maneres de fer. Van al seu ritme, els mestres només es coordinen en aspectes molt puntuals.			
15. Procediments operatius				
16 Normes i regulacions.	El RRI sanciona les faltes. A E.E. i a reforç s'intenta donar estímuls positius, per exemple, el que està callat és el rei del silenci. Pel que fa als mestres no hi ha normes que els sancionin, si es fan coses que no funcionen se'ls hi diu, finalment es van canviant. Exemple: fumar al pati a mida d'anar-ho recordant, ara ja no es fa.			
17. Recolzaments	El personal que dona assessorament psicològic i social no pertany directament a la institució i no sempre se sent identificat amb el centre. Entén bastant bé la feina que es fa, però no sempre s'impliquen en les maneres de fer. La compensatòria si que es posa en marxa conjuntament amb els mestres en la confecció de tallers (matemàtiques / llengua).			
18. Interacció amb pares/comunitat	No deu ser suficient des del moment que no participen gaire. Es donen moltes informacions de qualsevol cosa que passa, però els pares no se la miren. Si sorgís efecte aniria bé, però els pares no llegeixen la informació. Des de l'APA s'està començant a fer coses, però de moment encara falta.			
19. Innovacions	Es va iniciar una innovació amb la incorporació dels tallers com una solució per integrar a tots els nens i que tots poguessin treballar. Es va començar per un grup de 5è i es va elaborar el taller de llengua en l'àmbit d'ortografia, es va ampliar quan va anar bé a altres aspectes i només a C.S. (5è i 6è). Es va començar per la persona de l'escola que portava el tema, després es va voler iniciar a a CM i CI, en aquest últim cicle s'ha perdut el material i no funciona. Els de mates van sortir una mica a l'atzar, funcionant avia a 2º i després a tot el cicle inicial.			
20. Formació professorat	La formació del professorat té una importància total, sinó ens quedem sense saber res. Tot el que saps ho aprens del dia a dia amb els nens. Llavors tu tens l'experiència i amb la formació pots reconduir els coneixements. Cal aprendre moltes coneixements concrets i també pràctics. La formació s'hauria de poder fer al centre, prèviament s'hauria de poder conèixer als alumnes a qui després anirien adreçats els coneixements adquirits. Una formació més personalitzada seria molt millor, necessitariem més seminaris d'assessorament.			
21. Clima	Jo no tinc problemes amb ningú, tot i que la relació està molt gastada. Es fa molt difícil a vegades fins i tot s'arriba al punt de que es perd el respecte. Jo personalment crec que s'ha d'ajudar a tothom de la millor manera que es pugui. Es fan intents de dinars, ...És molt fàcil criticar, però s'han d'aportat idees i feina: Si usted no aporta una solució, entonces forma parte del problema.			
Catalogació del tipus de cultura	Individualista	fragmentada	Coordinació Aquests curs	col·laborativa

			es menys	dóna	
Descripció general del centre	Jo no la canviaria per cap escola del centre de la ciutat. La relació amb els nens és molt enriquidora. La relació amb els pares no dóna problemes ja que no es preocupen gaire dels nens. M'estimo molt aquesta escola.				

000691

CODI DE RECOONEIXEMENT: Pu16E/12

ENTREVISTA EXPLORATÒRIA SEMIESTRUCTURADA PER A L'ESTUDI DE LA CULTURA ORGANITZACIONAL EN UN CENTRE EDUCATIU	
Tasca del entrevistat / entrevistada al centre: Director del centre	
nivells d'anàlisi	respostes obtingudes
1. Finalitats i objectius	El PEC que hi ha en l'actualitat fa molt de temps que es va elaborar, és irreal i s'ha de fer novament.
2. Currículum	En el PCC ens trobem moltes matèries que s'han d'acabar de treballar, sobre tot s'hauria d'incidir en les ciències naturals, el material del projecte 6/12 està abandonat i l'àrea també. El professorat per norma general no el té en compte, és operatiu però faltaria fer un segon pas. Les unitats didàctiques. La gent ha fet una regressió a les aules al convertir-se l'escola amb una línia.
3. Llenguatge	
4. Metàfores	
5. Històries de l'organització	
6. Herois/ines de l'organització	Recordo una persona procedent de fora de Catalunya que tenia una certa ascendència sobre els nens per la seva procedència, trobaven alguna cosa propera. Fins i tot en la manera de posar-se serio. Hi havia una gran afinitat cultural
7. Estructures organitzatives	Les estructures organitzatives són suficients per cobrir el tema de la participació i la informació. Falta, però, treballar el tema d'intercanvi i col·laboració, depen molt de les relacions personals.
8. Instal·lacions i equipaments	La cura de la imatge de les instal·lacions i l'equipament del centre la determina una mica la coordinació de la gent. Hi ha coses millorables. Criteri dels passadissos d'entrada és el que més es veu de cara al públic, cada trimestre hi ha un guarniment ho cuidem bastant dins de les nostres possibilitats. "Es va fent". Hi ha un repartiment de tasques i s'acull de bon grat.
9. Senyals visuals i memòria	Cada cop es té més en compte de posar l'anagrama de l'escola. S'intenta donar els materials amb una certa presentació.
10. Simbolismes	Tenim un anagrama que el va fer un dissenyador (marit d'una professora). La seva interpretació és que hi hagi una relació entre nens i nenes i entre els llibres i el joc. Serveix en primer lloc per identificar d'on procedeix el material que es dona i també perquè hi hagi una certa unificació en la presentació. No sé si es valora suficientment pel claustre tot el tema de vendre el producte, explicar el que tenim a l'escola o ensenyar activitats que fem. Mirar de contentar als pares.
11. Uniformes	
12. Rituals	El projecte d'hàbits i valors. Qualsevol que se'l miri veurà que és conductista. Intentem fer un ritual tots iguals perquè s'adonin on som.
13. Cerimònies	Hem anat reduint i evitant sortides que signifiquen diners. Intentem fer-les gratuïtes i subvencionades. El mateix passa amb les colònies aquest curs hem anat amb 18 nens de tota l'escola. Els de 6è fan el seu viatge a part. Amb la resta de celebracions ara comencen a participar els pares (AMPA) sobre tot per Nadal, Sant Jordi i festa final de curs. En la primera i l'última cada grup fa una actuació. El carnaval es celebra poc. No tenen el significat aquests de festes catalanes, són més aviat festes d'acabament d'un cicle i d'un trimestre.
14. Ensenyament i aprenentatge	Els processos d'ensenyament aprenentatge no guarden relació

	amb els aspectes plantejats en el PEC i en el PCC. És una situació molt millorable. La referència documental al projecte no es fa. És el punt més feble de l'escola. Hi ha una resistència col·lectiva, manca una certa iniciativa. Els documents s'han quedat en documents. S'ha d'intentar donar-los validesa.			
15. Procediments operatius				
16 Normes i regulacions.	Decara als alumnes s'és molt més tolerant del que diu el reglament. De cara a la plantilla de professorat actual no calen actuacions sancionables.			
17. Recolzaments				
18. Interacció amb pares/comunitat	La política que es segueix perquè els pares tinguin accés a la informació és progressiva. La nostra dificultat estriba en accedir a que el pare tingui una visió de l'escola, no entren a parlar. Costa molt, no sempre aconseguim que vinguin.			
19. Innovacions	Queixes de la implicació interminant, hi ha una mica de passivitat, no m'oposo però tampoc m'implico. Les innovacions surten perquè hi ha qui s'implica molt. No tinc oposició, passivitat, no hi ha resistències.			
20. Formació professorat				
21. Clima	No hi ha problemes de relació personal, però això no vol dir que hi hagi una relació molt estreta.			
Catalogació del tipus de cultura	individualista	fragmentada	coordinació Tot i que a vegades es dóna bé per criteris d'equip directiu o per iniciatives concretes d'algú.	col·laborativa
Descripció general del centre	Al marge de les crítiques puntuals, jo faig una valoració positiva, alguns volen treballar aquí, hi ha un cert cansament per això la gent fa una mica regressions. Busca un cicle amb amics i es perd la perspectiva global de l'escola.			
Altres qüestions a comentar	És una escola on els nens et compenseu molt. Crec que si treballés en una escola del centre la relació personal no seria tant directa. Els gitanos són uns alumnes molt agraïts.			

CODI DE REONEIXEMENT: Pu1GE/14

ENTREVISTA EXPLORATÒRIA SEMIESTRUCTURADA PER A L'ESTUDI DE LA CULTURA ORGANITZACIONAL EN UN CENTRE EDUCATIU	
Tasca del entrevistat / entrevistada al centre: Professor C.M.	
nivells d'anàlisi	respostes obtingudes
1. Finalitats i objectius	No es consulta tot i que els objectius generals tot els tenim en men. El curs 88 /89 se'n va fer la revisió.
2. Currículum	Individualment potser que algú tingui en compte el PCC, però en general val a dir que no s'ha interioritzat en el centre. No el sabem fer i va ser una eina per passar. No tenen utilitat.
3. Llenguatge	
4. Metàfores	
5. Històries de l'organització	
6. Herois/ines de l'organització	Si que hi ha una persona que recordo amb especial admiració. Tenia les coses molt clares, ostentava la direcció del centre, anava per feina i sabia molt bé el que feia. El tinc com a referència en la meva tasca.
7. Estructures organitzatives	Les estructures existents són suficients per la participació i la comunicació, però es discuteix poc. No hi ha iniciatives "ja ens està bé". No resulta el seu funcionament són molt informatius.
8. Instal·lacions i equipaments	És un centre que està ben dotat en què a equipament i en quan a instal·lacions té forces coses. Es decoren els passadissos tres cops l'any i es vigila de que no quedin buits els suros de les classes.
9. Senyals visuals i memòria	En els alumnes que marxen se'ls hi fa un diploma commemoratiu. Cada tutor els va fent. S'unifiquen les circulars amb l'anagrama. El PCC d'hàbits s'ha unificat el seu model per donar les diverses informacions als pares.
10. Simbolismes	L'anagrama del centre simbolitza un lloc d'estudi i altres activitats. Formalitza i institucionalitza els documents que surten i així tenen més presència i seriositat.
11. Uniformes	No hi ha uniforme, només a E.I. és obligatòria la bata però no és d'uniforme. També tenim l'equipatge esportiu pels equips que practiquen algun esport en competició fora del centre.
12. Rituals	Rituals d'entrades i sortides. Ordre d'entrada, abric, maletes.
13. Cerimonies	A part de les celebracions de final de trimestres, un final de curs es va celebrar el 20è aniversari.
14. Ensenyament i aprenentatge	A nivell de cicle hi ha una certa coordinació, però res més.
15. Procediments operatius	La informació arriba a tothom amb l'antelació suficient. Es van planificant les coses amb temps. La dinàmica del claustre però ens porta a divagar molt i no es va a lo concret.
16 Normes i regulacions.	El tema de la disciplina funciona bastant bé, es va instaurar en el centre l'assemblea de classe. Un cop al mes la reunió de delegats amb el Cap d'Estudis. Depen del tutor però, el que es facin complir les normes. En el professorat se l'avisava quan alguna cosa no funciona però no hi ha uns normes explícites.
17. Recolzaments	Hi ha una col·laboració positiva amb els agents externs. També funciona molt bé el tema de l'objector, coneix l'ambient de l'escola i hi ha una bona predisposició.
18. Interacció amb pares/comunitat	"De haberlos haylos" de mecanismes per la participació dels pares, però normalment si vols parlar amb algun l'has de cridar. Aquest any hi ha una mica més de moviment amb l'AMPA, però poques vegades la família demana informació.
19. Innovacions	Es vol intentar portar a terme un intercanvi de llibres per el curs

	vinen.			
20. Formació professorat	La formació és important perquè no et pots estancar. Potser aquest curs no hi ha una participació molt elevada, però ens hem de formar pel bé de l'escola. Això sovint depen de les temàtiques que s'oferten. Els seminaris són interessants perquè treus moltes informacions.			
21. Clima	Es mira de que hi hagi un clima positiu, no tant per contentar a la gent sinó pel benefici de l'escola. Sempre es demana opinió potser massa.			
Catalogació del tipus de cultura	individualista	fragmentada	coordinació	col·laborativa
Descripció general del centre	Pemquem molt i ho tenim tot milt fet, la problemàtica bé donada pel lloc on està i per la realitat socio-econòmica. Els pares passen molt de l'escola pot ser ens agradaria més col·laboració.			

CODI DE RECONeixEMENT: Pu1GE/16

ENTREVISTA EXPLORATÒRIA SEMIESTRUCTURADA PER A L'ESTUDI DE LA CULTURA ORGANITZACIONAL EN UN CENTRE EDUCATIU	
Tasca del entrevistat / entrevistada al centre: Profesora C.M.	
nivells d'anàlisi	respostes obtingudes
1. Finalitats i objectius	El PEC del centre es va fer fa molt de temps i es tractaria de començar de nou. Es té poc en compte, ara el volem tornar a revisar.
2. Currículum	S'han fet diferents comissions per l'elaboració dels diferents apartats del PCC menys el de llengua que hi erem tots. Es va fer però es creu que no es útil els professors i les professores no el fan servir. Era tant extens que no ha tingut utilitat. No va sorgir un document propi. Massa ràpid en la realització i l'execució es va realitzar més per demandes externes.
3. Llenguatge	
4. Metàfores	
5. Històries de l'organització	Recordo especialment un incendi en una classe i unes agressions als mestres per part de pares.
6. Herois/ines de l'organització	Recordo especialment l'anterior director. Era una persona molt organitzada, amb grans dots de comandament, feia pensar a tothom, però a l'hora era amic de tots.
7. Estructures organitzatives	Els estructures existents són força efectives, però potser caldria canviar doncs es repeteix molt la informació. S'ha creat una inèrcia, hi ha els mitjans per col·laborar però només s'informa. Es diu el que no va bé, es pensa una alternativa i ja va bé el que es diu. Apatia participativa.
8. Instal·lacions i equipaments	Crec que es molt important la imatge que es dona, hi ha mestres que no ho valoren tant. Tres a quatre cops l'any s'arreclelen els passadissos. Normalment no es guarden els treballs d'un any per l'altre. El PCC d'hàbits recull que s'ha de tenir l'aula ordenada, però depent molt de cada professor.
9. Senyals visuals i memòria	Només hi ha unificació pel material lliurat pel Cap d'Estudis. Al final de 6è es fa un lliurament de la foto del grup classe i se li dona una a cada nen. En els fulls informatius i oficials hi ha el embret de l'escola.
10. Simbolismes	Va sorgir l'anagrama quan vàrem catalanitzar el nom. L'oficial era massa seriós. Ara es dona un missatge més lúdic, a més amés dona una unitat als documents.
11. Uniformes	Es va intentar iniciar l'ús d'un xandall unificat per tots, però no va sortir. Els més petits porten bata però no és d'uniforme, tothom porta la que té. Només tenim els equips de competició.
12. Rituals	S'està treballant amb el PCC d'hàbits. La pujada a les aules per exemple es fa en fila i s'estava parlant de crear una especie de rituals al començament de la classe, amb la finalitat de centrar l'atenció de l'alumne.
13. Cerimònies	Les celebracions que es realitzen són molt important perquè ajuden a que coneguin la cultura. Les colònies havien desaparegut a excepció de les de 8è. La població gitana no deixa anar al seus fills de colònies per tradició ètnica. Es fan moltes sortides però sempre molt a prop, tot és massa car.
14. Ensenyament i aprenentatge	Cada mestre fa el que vol encara que estigui escrit. No sa sap massa bé com ho fa cadascú. Hi ha coses que s'han d'unificar. A nivell de parvulari potser és on hi ha més criteris unificadors, però a mida que van pujant es perd.

15. Procediments operatius	L'organització existent és suficient un altre cosa és que no se'n faci l'ús adequat.
16 Normes i regulacions.	El el RRI estan regulades les normes de disciplina i aquestes s'apliquen. Potser ens troben tutors però que intenten solucionar els problemes dins de l'aula. En quan els mestres el tractament és diferent ja que no està regulat, en realitat no em tingut casos molt greus, però si cal els directors parla amb ell.
17. Recolzaments	Hi ha personal que ve al centre unes quantes hores setmanals per reforçar aspectes molt concrets. Normalment se senten identificats amb el centre. És molt positiu però totalment insuficient pel tipus de problemàtiques que tenim. Normalment ajuden preparat material.
18. Interacció amb pares/comunitat	Els pares no aprofiten la informació que se'ls hi dona des del centre. Es va haver d'insistir molt perquè es crees l'APA. Abans eren només dues persones i a més a més matrimoni. L'ha que s'ha format aquest curs ha sorgit entre els pares més joves que a més a més dona la casualitat que són la majoria exalumnes del centre
19. Innovacions	Últimament fem més coses a nivell d'activitats extraescolars. Les que havíem fet fins ara no havien anat gaire bé, els monitors no es presentaven. En l'actualitat d'esta impulsant molt la participació dels pares.
20. Formació professorat	És totalment necessari anar-se actualitzant de forma continua. El món corre molt i nosaltres si volem estar al dia també hem de córrer. Tot i que sovint la formació que se'ns lliura no va encaminada a la pràctica, es necessita formació més pràctica i més específica pel centre; la que hi ha ara és massa general.
21. Clima	Molt positiu, petits sectors però en general bé.
Catalogació del tipus de cultura	individualista fragmentada coordinació col·laborativa
Descripció general del centre	Estem molt bé, treballem molt en un barri molt deprimat i amb un equip de mestres molt bo i és per això que encara estic aquí.

CODI DE RECONeixEMENT: Pu16Q/18

<p>C2.- El centre es manté en perfecte estat, net i ordenat. Es té molta cura de la seva conservació i aspecte:</p> <ul style="list-style-type: none">• <i>Neteja periòdica del pati, informes d'anomalies al consee o direcció, paper de l'entrepà a la sortida al pati (4)</i>• <i>Neteja periòdica dels patis / hàbits (treball) (3)</i>• <i>Patis (2)</i>
<p>C3.- Es fomenta la celebració de festes tradicionals i pròpies en cada curs escolar:</p> <ul style="list-style-type: none">• <i>Ho fa poca gent la majoria es deixa arrossegar amb desgana (2)</i>• <i>Representació dels pastorets per Nadal (4)</i>• <i>Comissió de festes (4)</i>• <i>Carnestoltes (2)</i>
<p>C4.- Es revisa col·lectivament la correlació directa entre els objectius pretesos i les activitats desenvolupades per aconseguir-los:</p> <ul style="list-style-type: none">• <i>Es fa individualment o per comissions a mitjans i final de curs (1)</i>• <i>Revisió Pla Anual / Valoracions en els Blocs (3)</i>
<p>C5.- Es recorda amb orgull que al llarg de la història el centre ha comptat amb professionals molt destacats i/o alumnes que després han destacat positivament en la seva vida professional:</p> <ul style="list-style-type: none">• <i>Quan un alumne arriba a la universitat és un gran "logro" i molt estrany (3)</i>• <i>Sectorialment, si (2)</i>
<p>C6.- Considero que el meu treball no m'ofereix oportunitats de promoció:</p> <ul style="list-style-type: none">• <i>Faig el que m'agrada, estic oberta a noves idees i disposada a aprendre dia a dia (1)</i>
<p>C7.- En el centre hi ha professors emblemàtics dels que es respecta molt la seva opinió:</p> <ul style="list-style-type: none">• <i>Es respecte l'opinió de tothom (2)</i>• <i>Mestres que porten anys treballant en le centre (4)</i>
<p>C8.- El material didàctic d'ús comú està classificat i amb unes normes clares i específiques per permetre la seva correcta utilització:</p> <ul style="list-style-type: none">• <i>Hi ha normes pos respectades (2)</i>
<p>C9.- Hi ha una total col·laboració amb els responsables socials (assistents socials, CAP, ...) per tractar problemàtiques concretes:</p> <ul style="list-style-type: none">• <i>No tanta com voldriem (2)</i>• <i>Per consciència i per conveniència (4)</i>• <i>Absentisme (4)</i>• <i>És una tasca lenta i moltes vegades ineficaç (2)</i>
<p>C12.- L'espai comú (sala de professors) no acull trobades informals de professors:</p> <ul style="list-style-type: none">• <i>És el lloc de trobada, bàsicament a l'hora d'esmorzar (1)</i>• <i>L'hora del cafè (2)</i>
<p>C13.- Es confeccionen per part dels alumnes i/o ex-alumnes i/o pares publicacions periòdiques:</p> <ul style="list-style-type: none">• <i>Revista escolar (4)</i>• <i>PAM-PAM. 2 publicacions anuals i alguna extraordinaria (4)</i>• <i>Revista escolar (3)</i>• <i>Revista escolar (4)</i>
<p>C14.- El rendiment que es treu de les instal·lacions és pèssim:</p> <ul style="list-style-type: none">• <i>La puntuació que dono es referida a les activitats escolars, si hagués de puntuar les extraescolars posaria un quatre (1)</i>• <i>Activitats extraescolars (3)</i>
<p>C15.- Els materials curriculars són confeccionats i distribuïts pel propi centre:</p> <ul style="list-style-type: none">• <i>Elaboració dels PCCs (3)</i>
<p>C16.- Hi ha mecanismes suficients per a que els pares puguin contactar amb el personal docent:</p> <ul style="list-style-type: none">• <i>1 dia de visita a la setmana i adaptació dels mestres a l'horari dels pares (4)</i>• <i>Fins i tot en horari extraescolar es pacten les entrevistes (4)</i>• <i>Reunions periòdiques (4)</i>• <i>Reunions amb els pares (4)</i>
<p>C17.- No hi ha tendència a utilitzar els símbols del centre:</p>

<ul style="list-style-type: none"> • <i>Tot porta el logotip (1)</i> • <i>Logotip (4)</i>
<p>C19.- Es promou que els alumnes tinguin un uniforme (samarreta, xandall, bata, gorres, etc.) que els identifica com a membres del centre:</p> <ul style="list-style-type: none"> • <i>Es va fer un xandall però només el va comprar una família (1)</i>
<p>C20. Es fomenta l'existència i debat sobre normes bàsiques de disciplina entre els alumnes:</p> <ul style="list-style-type: none"> • <i>Reunions mensuals de delegats (4)</i> • <i>Assemblees de classe / Reunions Delegats (4)</i> • <i>PCC d'hàbits (elaboració) (3)</i>
<p>C21.- Es commemora sota un programa comú actuacions com ara: l'inici de curs, acabament de trimestre i acabament de curs:</p> <ul style="list-style-type: none"> • <i>Només les festes bàsiques: Nadal, Sant Jordi, fi de curs i a vegades Carnestoltes (1)</i>
<p>C22.- Les metodologies aplicades en les diferents àrees han estat consensuades col·lectivament:</p> <ul style="list-style-type: none"> • <i>Hauria de ser així però en realitat no ho és (2)</i>
<p>C23.- Les persones que es recorden com a exemples ho són per la seva dedicació al treball individual i no col·lectiu:</p> <ul style="list-style-type: none"> • <i>No es recorda pràcticament cap "persona exemple" només alguna actuació puntual (1)</i>
<p>C24.- No s'acostuma a debatre la relació entre els aprenentatges i l'espai/temps assignat per dur-los a terme:</p> <ul style="list-style-type: none"> • <i>Es segueixen les pautes del Departament (3)</i> • <i>Coordinacions de cicles i etapes (2)</i>
<p>C25.- L'escola sent la responsabilitat de donar continuïtat a la bona imatge de la institució:</p> <ul style="list-style-type: none"> • <i>Propaganda per pre-inscripció (4)</i>
<p>C27.- Hi ha una manera particular per designar alguns espais escolars:</p> <ul style="list-style-type: none"> • <i>Aula educomàtica, psicomotricitat, aula d'anglès, taller de llengua, de mates... (4)</i> • <i>Pati petit (pati per infantil) (3)</i> • <i>Aula de racons (3)</i>
<p>C28.- El professorat soluciona els problemes col·lectivament:</p> <ul style="list-style-type: none"> • <i>No sempre, habitualment en grups. Si és greu si que es fa en col·lectiu (3)</i> • <i>En claustre (3)</i>
<p>C29.- Sempre puc parlar amb algun company del centre quan tinc algun problema relacionat amb temes de la institució:</p> <ul style="list-style-type: none"> • <i>Sempre hi ha "amics" dins dels companys de feina (4)</i>
<p>C30.- No hi ha una implicació i col·laboració real del centre en els actes que es realitzen en el Municipi i/o barri:</p> <ul style="list-style-type: none"> • <i>S'intenta però en poca o cap col·laboració del professorat (4)</i> • <i>Festa de Carnestoltes (3)</i>
<p>C32.- No hi ha mecanismes perquè els pares puguin participar activament de la vida comunitària del centre:</p> <ul style="list-style-type: none"> • <i>Enguany s'ha reflatat l'AMPA (1)</i> • <i>S'acaba de reconstruir l'AMPA. L'AMPA i l'escola treballen coordinats (1)</i> • <i>AMPA (1)</i> • <i>Activitats AMPA. Festes de l'escola (1)</i>
<p>C33.- El col·lectiu dels professors no proporciona suport i ajuda als problemes individuals dels companys:</p> <ul style="list-style-type: none"> • <i>Si arriben a posar-se d'acord ho fan (3)</i>
<p>C34.- Les decisions no es prenen de forma col·laborativa:</p> <ul style="list-style-type: none"> • <i>Es demana col·laboració que no sempre s'obté. A vegades si (1)</i>
<p>C35.- Hi ha espais dedicats a recopilar materials d'antics alumnes i/o antics professors:</p> <ul style="list-style-type: none"> • <i>Es recullen llibres antics però poca cosa més (2)</i> • <i>Tret dels expedients acadèmics (4)</i>

Items dels que no s'ha realitzat cap comentari: C10 / C18 / C26 / C31

Alerta!!! Cal revisar que el codi donat al n° de pàgina sigui el correcte.

000699

**ANNEX 20: TRANSCRIPCIONS DE LES OBSERVACIONS I ENTREVISTES DEL
CENTRE NÚM. 4 (PU1P).**

CODI DE RECONeixEMENT: PuIPO/1

PAUTA D'OBSERVACIÓ DE LES REUNIONS PER A L'ESTUDI DE LA CULTURA ORGANITZACIONAL EN UN CENTRE EDUCATIU													
Reunió de: COORDINACIÓ						data: 26 / 1 / 98							
Assistents: Coordinador d'E.I. / C.I., CM / CS, Anglès i Cap d'Estudis													
Tipus de reunió: Informativa													
Hora convocatòria / hora inici: 11:30 / 11:40				Hora prevista acabament / fi reunió: 12:30									
Ordre del dia: explícita i entregada en el moment d'inci de la reunió.													
Necessitat de ser convocada: Aquesta reunió està prevista que es realitzi cada setmana per tal d'informar, preparar activitats conjuntes i resoldre problemes.													
Altres aspectes a destacar sobre el desenvolupament de la reunió:													
• Formes de sentar-se				Cadascú ocupa el mateix lloc cada vegada que hi ha reunió.									
• Persones que intervenen amb més freqüència				Hi ha una intervenció bastant uniforme, potser la Cap d'Estudis que és qui dirigeix la reunió porta més la veu cantant.									
• Tipos d'intervenció més freqüent				Hi ha una tendència a veure les coses de forma molt pessimista i a fer-se les víctimes.									
Analogies o metàfores que s'utilitzen: No se sabe en que siglo													
Clima de les reunions: Cordialitat, no hi ha tibantors, l'únic tema que es porta amb una certa ironia és el del tabac.													
Històries de l'organització:													
Temes significatius respecte el nivell d'anàlisi				1	2	8	13	14	16	17	18	19	20
<ul style="list-style-type: none"> • No agrada llegir temes legislatius, però per contra volen assebantar-se de tot, intenten buscar una víctima per fer la feina i que després els hi expliqui, però alerta si hi ha algun error bé d'interpretació o d'explicació després demanant responsabilitats. • Es parla molt de temes burocràtics, no gaire de solucions pedagògiques.* • Els preocupa en excés les situacions personals en detriment de les situacions col·lectives d'organització del centre. • Preocupació pels temes econòmics, llistat de morosos. • Es donen voltes sobre problemes que hi ha hagut en el centre de robatoris, es parla, es parla però no hi ha manera d'intentar cercar una solució 													

* Hi ha un sentiment d'impotència, els pares no ajuden gaire a l'educació dels seus fills, es té la sensació de que tot el que es fa no recull de res. Això crea un cert pasotisme.

000703

CODI DE RECONEXEMENT: PuIPO/2

PAUTA D'OBSERVACIÓ DE LES REUNIONS PER A L'ESTUDI DE LA CULTURA ORGANITZACIONAL EN UN CENTRE EDUCATIU																
Reunió de: CLAUSTRE							data: 30 / 1 / 98									
Assistents: Tot el claustre de professors																
Tipus de reunió: Informativa																
Hora convocatòria / hora inici: 12:30 / 12:45					Hora prevista acabament / fi reunió: 13:30 / 13:50											
Ordre del dia: Explicació del tema de com queda la plantilla pel curs vinent, supressió de places i places de les noves especialitats.																
Necessitat de ser convocada: Per poder donar resposta als dubtes que s'estableixen per aquest tema.																
Pla d'actuació decidit: Tot són queixes però no hi ha actituds disposades a veure quines solucions es poden trobar o per intentar buscar opcions possibles.																
Seguiment dels acords: No hi ha acords, no es pot establir un pla de seguiment.																
Formes de prendre decisions: No es prenen decisions																
Altres aspectes a destacar sobre el desenvolupament de la reunió:																
<ul style="list-style-type: none"> • Tipus d'intervenció més freqüent 					No hi ha masses intervencions i quan hi són és per despotricar sobre el tema.											
Frases més habituals que s'utilitzen: tants anys treballant per l'administració perquè després no ens doni solucions als nostres problemes, doncs jo no penso fer res ja trobarant ells una solució per al meu conflicte, en algun lloc em posarant a treballar i sino que em paguin i ja en tinc prou.																
Clima de les reunions: Apatia bastant gran i poc interes per fer crítiques constructives.																
Temés significatius respecte el nivell d'anàlisi							1	2	8	13	14	16	17	18	19	20

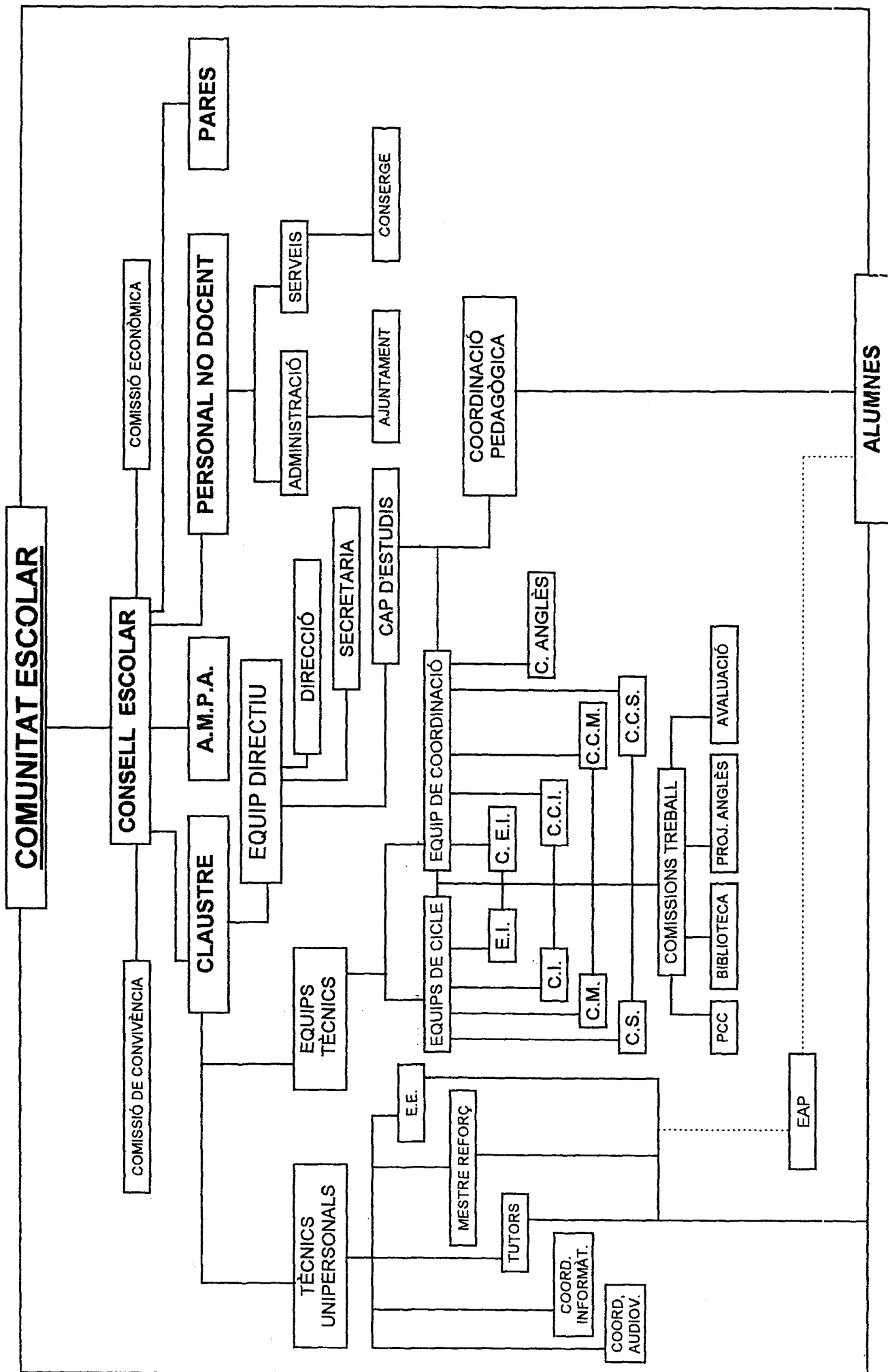
000704

CODI DE RECONeixEMENT: P4IPO/3

PAUTA D'OBSERVACIÓ DE LES REUNIONS PER A L'ESTUDI DE LA CULTURA ORGANITZACIONAL EN UN CENTRE EDUCATIU										
Reunió de: CONSELL ESCOLAR						data: 18 / 3 / 98				
Assistents: Representants del Consell Escolar										
Tipus de reunió: Tot i que és decisòria perquè al consell és a qui li pertoca aprovar tots els temes a la pràctica és purament informativa.										
Hora convocatòria / hora inici: 12:30 / 12:40				Hora prevista acabament / fi reunió: 14 / 14						
Ordre del dia: Implícita i repartida als representants conjuntament amb la convocatòria.										
Necessitat de ser convocada: Totalment necessària si tenim present les funcions del Consell Escolar tot i que pel desenvolupament de la reunió s'hagués pogut donar directament la informació per escrit.										
Altres aspectes a destacar sobre el desenvolupament de la reunió:										
<ul style="list-style-type: none"> • Formes de sentar-se 				la sala utilitzada és massa petita per encavar als integrants de la reunió. Seiem al voltant d'una taula però allunyats de forma que ningú té possibilitat de pendre nota. La Direcció es dirigeix molt a la representant de l'Ajuntament.						
<ul style="list-style-type: none"> • Persones que intervenen amb més freqüència 				Poques intervencions al marge de la directora que és la que va referint tota la informació.						
<ul style="list-style-type: none"> • Tipus d'intervenció més freqüent 				Per aclarir algun dubte						
Frases més habituals que s'utilitzen:										
Analogies o metàfores que s'utilitzen:										
Clima de les reunions:										
Històries de l'organització:										
Herois/fines de l'organització:										
Temes significatius respecte el nivell d'anàlisi										
1	2	8	13	14	16	17	18	19	20	
<ul style="list-style-type: none"> • Aprovació de l'apartat que faltava en referència al RRI. • Informació sobre la setmana de Sant Jordi. • Es dona la informació com a cosa feta, no es demana l'aprovació del Consell. • Dotació del material informàtic. • Hi ha un intercanvi d'opinions sobre el tema de les colònies. És complicat el fet de realitzar-les pel poc compromís que hi ha dels pares, l'autocar s'ha de pagar igual vagi ple o buit. • L'APA informa sobre el tema de la tómbola i del servei de canguratge que es pensa oferta pel proper curs. (de 8 a 9 i de 4:30 a 5:30) 										

000705

ORGANIGRAMA C.E.I.P. LA MUÑEIRA



000706

2115181

CODI DE RECONEDXEMENT: PdJPO/4

PAUTA D'OBSERVACIÓ DE LES REUNIONS PER A L'ESTUDI DE LA CULTURA ORGANITZACIONAL EN UN CENTRE EDUCATIU										
Reunió de: L'APA						data: 23 / 3 / 98				
Assistents: quatre mares de l'APA										
Tipus de reunió: Es troben fer feina operativa										
Hora convocatòria / hora inici: 15 / 15:30				Hora prevista acabament / fi reunió: 15:30 / 16:30						
Necessitat de ser convocada: Es troben tots els dilluns per la tarda per fer feina relacionada amb l'APA										
Clima de les reunions: Hi ha molt bon ambient. Les mares tenen molt bon rotllo. Es porten el cafè i les pastes tenen una sala de reunions d'ús exclusiu de l'APA										
Temes significatius respecte el nivell d'anàlisi										
	1	2	8	13	14	16	17	18	19	20
<ul style="list-style-type: none"> • Buscar adreces per la tómbola de final de curs. • Parlar sobre el tema de canguratge. Volen averiguar quan cobren les monitores del canguratge de la escola X. Hi ha una mica de pique amb aquesta escola, volen saber tot el que es fa a la nostra i per contra elles no expliquen res. <i>Lo de mi casa me lo quedo para mi.</i> • Projecte de subvencions de l'Ajuntament i del Bebestar Social. Estant molt acostumades a fer projectes per demanar subvencions. • La Muñeira Noticias. Unificació de les informacions als pares. 										

000707

CODI DE RECONEXEMENT: PuIPE/5

ENTREVISTA EXPLORATÒRIA SEMIESTRUCTURADA PER A L'ESTUDI DE LA CULTURA ORGANITZACIONAL EN UN CENTRE EDUCATIU	
Tasca del entrevistat / entrevistada al centre: Tutora de C.S.	
nivells d'anàlisi	respostes obtingudes
1. Finalitats i objectius	Para poder realizar el PEC se requiere una discusión a largo plazo, dejando cada año reflejado los temas tratados.
2. Currículum	Son formularios que no van a ninguna parte, tendrían que estar ya elaborados y sobre esos realizar pequeñas modificaciones. Los colegios no deberían perder el tiempo en esas cosas.
3. Llenguatge	
4. Metàfores	
5. Històries de l'organització	
6. Herois/ines de l'organització	Si pero al contrario se le recuerda por la forma de vestir, lo coñazo, cargante e inoportuna que es, el morro que tiene, agobiaba solo con el modo de hablar. En cambio hay otras personas que se las recuerda por el trato agradable que tenían y el contacto con los demás.
7. Estructures organitzatives	Si pero són más necesarios los claustros. Cuando todo el mundo realmente opina. Tenemos demasiadas reuniones, hay cosas que ya deberían estar ligadas. Que incidieran más en el funcionamiento pedagógico y fuera menos burocrático.
8. Instal·lacions i equipaments	Tiene mucha importancia, aunque cada vez se valora menos por parte del profesorado y está más dejado. Parece que por parte de los padres tampoco se valora. No estan interesados
9. Senyals visuals i memòria	No se vigila la imagen que se da de los materiales dados. Falta coordinación en muchos sentidos. Globalizar más las actuaciones. Cuando se gana algun premio se comunica a los padres, normalmente si es un premio en metálico repercute en el centro y se da una cierta publicidad.
10. Simbolismes	La M serveix per donar una distinció dins de la pública serveix per distingir-se de les altres que totes tenen el mateix anagrama de la Generalitat. Símbol d'identificació.
11. Uniformes	Tenim un xandall que no és obligatori tot i que el té gairebé tothom. Jo el trobo bé quan es fan activitats en comú però no com una prenda habitual, no m'agrada.
12. Rituals	No m'agraden els rituals, s'hauria de fer una campanya perquè pugessin de forma ordenada i evitar que haguessin d'anar en fila. Al cicle superior es fan 10' de lectura obligada cada mati.
13. Cerimònies	A veces se realizan por inercia o por obligación. Son tradiciones que se realizan por presiones del entorno y de la dinámica del centro.
14. Ensenyament i aprenentatge	El PEC no es algo que yo tenga en mente. El PCC no se utiliza se funciona al margen.
15. Procediments operatius	
16 Normes i regulacions.	Está bastante desligado pero creo que hay bastante irregularidad para hacer cumplir las normas entre el profesorado. Por poner un ejemplo el control de asistencia también es muy irregular. El profesorado también es muy irregular a la hora del cumplimiento de las normas.
17. Recolzaments	Me parece muy infructuoso, faltan funciones de asistencia social. No creo que los que hay sean efectivos. Sería mejor estar adscritos a un centro concreto.
18. Interacció amb pares/comunitat	La hoja informativa era muy importante y tenías informados a los padres, después está la información a los padres del progreso de

000708

	los hijos. Creo que deberían haber más reuniones generalizadas y no esperar a que sucedieran los problemas.			
19. Innovacions	La propuesta de inglés ya des de primero puede implicar a la estructura del trabajo de las tres lenguas y mejorar el tema. Es conveniente aumentar una de las tres o quitar alguna sobre todo en C.I. Globalizar o sistematizar y unificar actividades.			
20. Formació professorat	Totalmente necesaria. Debería estar contemplado en el horario laboral. Algunos repercuten en el Equipo Directivo y no necesariamente debe ser así.			
21. Clima	Yo siempre estoy bien con todo el mundo. No hay agresividad, se convive, se coexiste a veces hay alguna cosa puntual. Hay algunas personas que entre ellas se guardan las distancias.			
Catalogació del tipus de cultura	individualista en cuestiones didácticas	fragmentada	coordinació en cuestiones organizativas	col-laborativa
Descripció general del centre	Es un centro muy bien dotado, hay un ambiente en el que si quieres puedes trabajar, se apoyan las iniciativas. Los padres son agradables y a nivel de disciplina con los alumnos no tienes problemas. Sin embargo el nivel pedagógico del profesorado es bajo.			
Altres qüestions a comentar				

CODI DE RECONeixEMENT: Pu1PE/7

ENTREVISTA EXPLORATòRIA SEMIESTRUCTURADA PER A L'ESTUDI DE LA CULTURA ORGANITZACIONAL EN UN CENTRE EDUCATIU			
Tasca del entrevistat / entrevistada al centre: Tutora de C.S.			
nivells d'anàlisi	respostes obtingudes		
1. Finalitats i objectius	El PEC estaría bien si consiguiéramos hacerlo entre todo el centro. Pero lo veo utópico y cuando está hecho la gente no se lo cree.		
2. Currículum	PCC igual que el PEC, acabará en un cajón.		
3. Llenguatge	A veces hay nombres concretos para designar a algún padre o madre de alumnos, pero ahora no recuerdo ninguno.		
4. Metàfores			
5. Històries de l'organització	La anécdota de las fantásticas, era un grupo de profesoras lesbianas apodadas así. Su forma de actuar y de vestir era muy peculiar.		
6. Herois/ines de l'organització	Había una profesora que no se la puede designar como heroína, pero en todo caso es muy recordada por sus frecuentes bajas, tenía un gran repertorio de enfermedades que le llegaban a proporcionar tantas bajas que se pasaba muchos más días en casa que trabajando.		
7. Estructures organitzatives			
8. Instal·lacions i equipaments	Es muy importante, aunque siempre se puede mejorar.		
9. Senyals visuals i memòria			
10. Simbolismes	Esta muy bien que lo haya en las fiestas.		
11. Uniformes	El xandall, tiene ventajas sobre todo cuando vas de excursión los ves y distingues que son los tuyos.		
12. Rituals			
13. Cerimònies	Son tradiciones que en su momento se intentaron recuperar y la escuela debía de participar. Se deben continuar aunque respetando la opinión personal de cada uno.		
14. Ensenyament i aprenentatge			
15. Procediments operatius			
16 Normes i regulacions.			
17. Recolzaments	Depende de la persona y del interés que se toma. Tendríamos que tener más horas.		
18. Interacció amb pares/comunitat	En este momento si.		
19. Innovacions			
20. Formació professorat	Los cursos han de ser prácticos y más efectivos. Los que hay son insuficientes.		
21. Clima	Buen ambiente		
Catalogació del tipus de cultura	individualista	fragmentada	coordinació col·laborativa
Descripció general del centre	Se trabaja a gusto.		
Altres qüestions a comentar			

CODI DE RECONEXEMENT: PuIPE/8

ENTREVISTA EXPLORATÒRIA SEMIESTRUCTURADA PER A L'ESTUDI DE LA CULTURA ORGANITZACIONAL EN UN CENTRE EDUCATIU	
Tasca del entrevistat / entrevistada al centre: Tutor de C.M.	
nivells d'anàlisi	respostes obtingudes
1. Finalitats i objectius	Hauria de ser ajustat a les necessitats del centre, el tema és que el llibre soluciona el problema i ja no es fa res.
2. Currículum	En general hi ha qui es mulla, hi ha qui deixa fer i només quan et toca a tu llavors es rebota. En una escola privada no passa ja saps on ets i les condicions. Con aconseguir que a l'escola pública els mestres s'adaptin a la manera de fer de la majoria si pot passar sense fer res. La feina del mestre no es valora perquè la majoria són dones i la feina és poc valorada a la família.
3. Llenguatge	
4. Metàfores	
5. Històries de l'organització	Hi ha nuclis on s'expliquen coses, però no s'arriba. Les persones interpreten malament la discreció.
6. Herois/ïnes de l'organització	Peculiaritats diverses: era capaç de portar la classe molt ordenada, tenia una relació amb els nens diferent.
7. Estructures organitzatives	Els òrgans són suficients, la gestió dels òrgans no. No són prou democràtics perquè els mestres no s'impliquen prou en demanar que el claustre i el cicle sigui més decisiu, al no haver participació voluntària l'equip directiu es converteix amb més directiu. Es el tipus de persona que tenim, <i>tenemos el gobierno que nos merecemos</i> , és lògic pel comportament dels seus membres. No ens moguem fins que no ens toca (tema adscripcions). L'escola és el reflex de la realitat.
8. Instal·lacions i equipaments	Si la imatge de reflecteix la realitat llavors és important, però no es pot canviar aquesta per camuflar la realitat. Les exposicions han de reflectir el que fan en realitat tots els nens i si no t'agrada canvien la realitat.
9. Senyals visuals i memòria	Es reverteix en el centre.
10. Simbolismes	No m'en recordo de quin és.
11. Uniformes	Xandall, quan jo vaig arribar ja hi era. No em sembla gaire bé. Té un componen positiu i és el fet que ajuda a estimar-se l'escola, però jo crec que l'escola pública no té perquè caure en la fòbia de voler separar-se de les altres. S'ha d'aconsejar portar-los i no creu que s'hagi d'obligar.
12. Rituals	Pujar en files es fa més per la massificació de la gent que obliga a una normativa en funció de la qüestió numèrica. El silenci n'és un altre, hi ha de ser funcional.
13. Cerimònies	Fan de lligam entre el que passa al carrer i el que passa a les escoles, en el seu moment va ser de recuperació. La única possible badada la manca de responsabilitat del Departament per deixar-ho en mans voluntàries del personal.
14. Ensenyament i aprenentatge	Depen de les persones en tant en quan el llibre té presència això no es imprescindible. No es fa necessari, la necessitat crea l'òrgan. <i>m'la coordina i la presència de les classes.</i>
15. Procediments operatius	
16 Normes i regulacions.	No les conec es va discutir fa anys però no està explicitat. No hi ha una manera de fer consensuada. El secretisme pel que fa a l'incompliment del professorat fa que no se sàpiga. El claustre hauria de ser qui fes l'amonestació pública.
17. Recolzaments	S'identifica amb la seva feina, ha de fer la seva feina ben feta i

000711

	prou.
18. Interacció amb pares/comunitat	En general tenim por als pares i això genera un tipus d'informació parcial. Per tal de que tinguin una imatge agradable del centre. Qui la demana i qui viu l'educació dels seus fills de forma responsable té prou informació dels fills. La societat ha donat aquesta responsabilitat a l'escola i aquesta ha de complir. Els pares no poden opinar sobre l'ensenyament reglat dels continguts
19. Innovacions	Al quedar més espai tot està més oxigenat, ha sigut una conseqüència. No, no he vist continuïtat en coses que van bé o que al menys es considera que va bé.
20. Formació professorat	S'utilitza com un arma a vegades per seleccionar a la gent. És important però és un engany. Hauria d'haver una formació més costosa amb més oferta. Només és un problema de diners. S'ha d'actualitzar la feina del mestre.
21. Clima	Per grups d'afinitats i excessivament formal i això ho fan les persones. Respectuosos però a nivell de la indiferència. Es podria afavorir la unió si les estructures fossin més participatives.
Catalogació del tipus de cultura	individualista fragmentada coordinació col·laborativa
Descripció general del centre	Jo recomano l'escola pública, té recursos i coses millorables, els mestres haurien de confiar més els uns en els altres.

CODI DE RECONeixEMENT: Pu1PQ/10

C12.- L'espai comú (sala de professors) no acull trobades informals de professors:
• <i>Si acull trobades (3)</i>
C13.- Es confeccionen per part dels alumnes i/o ex-alumnes i/o pares publicacions periòdiques:
• <i>Revista de Sant Jordi (3)</i>
• <i>Revista de Sant Jordi (2)</i>
C16.- Hi ha mecanismes suficients per a que els pares puguin contactar amb el personal docent:
• <i>Agenda Escolar (4)</i>
C19.- Es promou que els alumnes tinguin un uniforme (samarreta, xandall, bata, gorres, etc.) que els identifica com a membres del centre:
• <i>Es recomana el xandall a les sortides, gimnàstica, ... (3)</i>

Items dels que no s'ha realitzat cap comentari: C2 / C3 / C4 / C5 / C6 / C7 / C8 / C9 / C10 / C14 / C15 / C17 / C18 / C20 / C21 / C22 / C23 / C24 / C25 / C26 / C27 / C28 / C29 / C30 / C31 / C32 / C33 / C34 / C35

Alerta!!!! Cal revisar que el codi donat al n^o de pàgina sigui el correcte.

000713

**ANNEX 21: TRANSCRIPCIONS DE LES OBSERVACIONS I ENTREVISTES DEL
CENTRE NÚM. 5 (PU2G).**

CODI DE RECONeixEMENT: Pu260/1

PAUTA D'OBSERVACIÓ DE LES REUNIONS PER A L'ESTUDI DE LA CULTURA ORGANITZACIONAL EN UN CENTRE EDUCATIU										
Reunió de: CLAUSTRE						data: 3 / 11 / 97				
Assistents: Tot el professorat del claustre (23 professors)										
Tipus de reunió: Una primera part informativa i una segona part decisòria.										
Hora convocatòria / hora inici: 12 / 12:15				Hora prevista acabament / fi reunió: 14 / 14						
Ordre del dia: Explícita. Presentació meua i de la feina a realitzar. Informació Junta de Directors i Avaluació de Centre. Aprovació d'un tema de pressupost, d'un punt del PEC i d'un tema d'informes.										
La reunió està convocada per l'Equip Directiu, no està previst de forma rutinària, hi ha uns temes a tractar i es convoca amb antelació. Previament s'ha repartit l'ordre del dia.										
Necessitat de ser convocada: Hi ha la necessitat de comentar dos temes i copsar l'opinió al respecte de la totalitat del claustre.										
Pla d'actuació decidit: Inexistent. La cap d'estudis decideix: Ja tornaré a elaborar un esborrany amb els parers que he copsat en la reunió d'avui.										
Formes de prendre decisions: Es discuteix el tema i finalment s'intenta arribar a un acord mitjançant la votació dels seus membres. Val a dir que de tres decisions que s'havien de prendre només es va votar en una, en l'altre es va arribar a un acord global.										
Altres aspectes a destacar sobre el desenvolupament de la reunió:										
• Formes de sentar-se				L'espai de les reunions no predisposa al treball. Els professors més perifèrics que les professores*.						
• Persones que intervenen amb més freqüència				Es centren les intervencions en unes 10 persones les altres no intervenen.						
• Tipus d'intervenció més freqüent				Les intervencions sovint no són per aportar solucions sinó per fer aclariments o queixes sobre els aspectes dels que es tracten.						
Clima de les reunions: La reunió transcorre en un ambient cordial.										
Temes significatius respecte el nivell d'anàlisi										
	1	2	8	13	14	16	17	18	19	20
<ul style="list-style-type: none"> La directora exposa la decisió de realitzar la setmana de l'ensenyament a prop de la època de matriculació per tal de fer publicitat de l'escola pública i donar bona imatge als pares. Avaluació de centres, molt poc personal per realitzar la feina complementària que suposa el tema de l'avaluació. Què se'n farà d'aquestes avaluacions? El següent pas serà el de subvencionar més a les escoles que obtinguin millors resultats. Es crearà la lluita entre l'escola pública i la privada. Ells (referint-se a la administració) només volen saber si l'escola és productiva. Hi ha malestar general, es reb la informació, es fan les queixes i s'acata, no hi ha planificació d'actuacions al respecte. Tema adscripcions, hi ha preocupació tothom es preocupa, interessa laboralment que passarà. Han de venir uns representants de l'Ajuntament, queixes també en contra aquesta administració, la directora demana que es faci una llista dels desperfectes, tothom parla a l'hora de les seves necessitats, no sembla que hi hagi gaire disposició a fer la llista de peticions que es demana. Discussions inacabables sobre la cessió de part dels diners de material dels alumnes a diferents àrees per tal de reposar material. Finalment es decideix que no. El montant dels diners representava unes 2000 pessetes per grup d'alumnes. Es fa referència a l'aprovació d'un apartat del PEC sobre una esmena que han presentat els pares. S'està d'acord en demanar l'ajuda dels pares, però no gaire a què decideixin al 50%. Un professor diu si només ve un a la reunió no passarà res, serà de fàcil convèncer. El professorat no vol implicar-se en la festa de final de curs que tradicionalment organitzen els pares en dissabte. "Volem que l'assistència del professorat sigui voluntària i no crear-se el compromís d'assistir-hi. Es discuteix sobre un tema d'informes, es passa a votació. Comentari d'una mestra de parvulari a un altre: Perquè votes si a nosaltres no ens afecta?. 										

* No hi preocupació per tenir un lloc agradable i confortable per treballar i prendre decisions.

CODI DE RECONeixEMENT: Pu260/2

PAUTA D'OBSERVACIÓ DE LES REUNIONS PER A L'ESTUDI DE LA CULTURA ORGANITZACIONAL EN UN CENTRE EDUCATIU																				
Reunió de: CONSELL ESCOLAR						Data: 30 / 6 / 98														
Assistents: Representants de pares, professors, Ajuntament i personal de serveis.																				
Tipus de reunió: decisòria per aprovar la Memòria del curs. Tot i que té més un sentit informativa.																				
Hora convocatòria / hora inici: 5 / 5:30				Hora prevista acabament / fi reunió: 19:45 / 19																
Ordre del dia: explícita. Lectura de l'acte del dia anterior i esmenes a la Memòria presentada.																				
La reunió ha estat convocada prèviament per l'equip directiu, prèviament també s'ha aportat la documentació perquè els assistents tinguin la informació amb suficient antelació per poder-la llegir. No és una reunió preestablerta, tampoc se sent massa la necessitat de ser convocat, dona la sensació que es fa perquè la legislació en preveu una per aquestes dates. Un professor manifesta que el Consell Escolar és una assignatura pendent.																				
Necessitat de ser convocada: Es fa necessària la seva convocatòria per requisits legals d'aprovació de la memòria, no perquè els seus assistents vegin la necessitat de fer-ho.																				
Formes de prendre decisions: Per assentiment. No hi ha massa debat tampoc sembla que s'hagi llegit prèviament.																				
Altres aspectes a destacar sobre el desenvolupament de la reunió:																				
• Formes de sentar-se				L'espai de la reunió és massa limitat																
• Persones que intervenen amb més freqüència				Bastant protagonisme per part dels pares del APA																
• Tipos d'intervenció més freqüent				Les intervencions són per demanar aclariments, no es proposen alternatives																
Temes significatius respecte el nivell d'anàlisi																				
<table border="1"> <tr> <td>1</td> <td>2</td> <td>8</td> <td>13</td> <td>14</td> <td>16</td> <td>17</td> <td>18</td> <td>19</td> <td>20</td> </tr> </table>											1	2	8	13	14	16	17	18	19	20
1	2	8	13	14	16	17	18	19	20											
<ul style="list-style-type: none"> • Els professorat no mostre gaire atenció en la lectura de l'acte anterior, és un ritual que es realitza per costum no perquè ningú hi mostri massa interès. • Hi ha un cert interès quan arriba l'hora de la informació de la matrícula, sobre tot peel que fa referència als alumnes amb problemes: "Els alumnes amb problemes no van a parar mai a les escoles privades concertades. Només s'els indica la possibilitat d'anar a l'escola pública". • El professorat manifesta interès per saber com queda el claustre de cara al curs següent. La direcció explica com queda. • Surt el tema de la problemàtica dels espais de cara al curs vinent. S'han d'encavir als nous alumnes que venen de l'escola suprimida. • Informació sobre el tema beques. • Discussió per veure que es fa d'un ploter que han obtingut de l'empresa Hewlett Packard. • Finalment es realitza una explicació exhaustiva del contingut de la Memòria per procedir a la seva aprovació. Si s'hagués llegit per part dels assistents segurament no fòra necessari. 																				

CODI DE RECONeixEMENT: Pu260/3

PAUTA D'OBSERVACIÓ DE LES REUNIONS PER A L'ESTUDI DE LA CULTURA ORGANITZACIONAL EN UN CENTRE EDUCATIU										
Reunió de: COORDINACIÓ						Data: 3 / 2 / 98				
Assistents: Els quatre Coordinadors de cicle i la Cap d'estudis.										
Tipus de reunió: informativa										
Hora convocatòria / hora inici: 11 / 11:15				Hora prevista acabament / fi reunió: 12:30 / 12:45						
Ordre del dia: explícita										
Material / compra de material / barana escala / full historial familiar / jornada portes obertes.										
La reunió està preparada prèviament per la Cap d'Estudis, hi ha un ordre del dia prèvia i està establert com a norma des de l'inici de curs. Es realitza periòdicament cada setmana.										
Necessitat de ser convocada: Es fa necessària si es vol coordinar les actuacions del centre, tot i que molta de la informació es podria donar només per escrit i no caldria reunir-se, només caldria fer-ho per aquells temes on hi ha alguna cosa a decidir.										
Formes de prendre decisions: La Cap d'Estudis informa els altres membres diuen la seva es van prenen les decisions sense arribar a la votació, per assentiment.										
Analogies o metàfores que s'utilitzen: picar ferro fred, parado professional, no comprarem cotxes i els deixarem al parking. Les dues primeres fan referència als pares dels alumnes que no volen pagar el material. La última es refereix a possible material que es compra a l'escola i que després no s'utilitza.										
Clima de les reunions: Hi ha una total cordialitat, fins i tot es permeten algunes bromes.										
Temes significatius respecte el nivell d'anàlisi										
	1	2	8	13	14	16	17	18	19	20
<ul style="list-style-type: none"> • Caldria canviar les reunions de Coordinació i fer-les un dia que després no hi hagués ni Claustre, ni Cicles, ni comissions. Els altres professors es queixen perquè la coordinació sempre acaba tard i llavors les altres reunions se'n ressentixen. Comenta una professora. • El tema dels alumnes que no paguen els materials se'n porta gairebé tota l'estona de la reunió i al final tampoc s'arriba a prendre una determinació. • Es recorda per part de la Cap d'Estudis de la necessitat d'omplir el Full d'Historial Familiar a partir de l'entrevista feta en el moment de la matriculació. Que quedi fet abans que el darrer curs. • Les Jornades de "Portes Obertes" enceta la discussió de l'escola pública i privada. Indignació per part d'alguns mestres per una informació sortida a la Vanguardia on s'assenyala que el nivell de l'escola pública és pitjor. I justament ha de sortir ara en època de matriculació. Es decideix fer la campanya de "Jornada de Portes Obertes" els dies 28 / 2 (un dissabte al matí) i del 2 al 6 de març de 5 a 6. S'encarrega a cada cicle que faci la seva decoració. Interés per donar bona impressió mostrant els materials que han fet els alumnes. S'exposem moltes argumentacions ("Berborrea segons la coordinadora") per no fer-ho per part del cicle superior, hi ha molta resistència. Es proposa barrejar els materials. Esqueix general per no fer-ho. S'inventa una proposta en el moment per sortir del pas. L'Equip Directiu farà la distribució d'espais finalment. • S'informa del decret del Pla d'Avaluació i se'n fa un resum. Hi ha poca tradició en el centre de que els mestres llegeixin la informació. Se'ls hi ha de donar mastegada. Finalment es crea una comissió per poder elaborar les proves. • L'apartat de la metodologia és la que sempre es deixa pel final i al final no es fa. 										

CODI DE RECONeixEMENT: Pu260/4

PAUTA D'OBSERVACIÓ DE LES REUNIONS PER A L'ESTUDI DE LA CULTURA ORGANITZACIONAL EN UN CENTRE EDUCATIU										
Reunió de: CICLE MITJA							data			
Assistents: Professorat de Cicle Mitjà										
Tipus de reunió: bàsicament informativa tot i que finalment es pot dir que funciona com a reflexió grupal sobre un problema concret amb una alumna.										
Ordre del dia: Informació de la reunió de coordinació i parlar sobre la repetició d'una alumna.										
La reunió no està preparada. No hi ha material previ ni convocatòria prèvia. És una reunió periòdica que té com a finalitat donar la informació tractada a coordinació i parlar dels temes propis del cicle.										
Necessitat de ser convocada: Segurament no faria falta en alguns temes concrets (setmana de l'ensenyament en el Municipi cal apuntar-se a les activitats, cucs de seda, concurs subvenció projectes educatius), el professorat podria tenir la informació per escrit i s'estalviarien molt de temps.										
Altres aspectes a destacar sobre el desenvolupament de la reunió:										
• Formes de sentar-se					L'espai no està adequat per fer les reunions. No hi cura de l'espai. No se sent la necessitat.					
• Persones que intervenen amb més freqüència					Hi ha una apatia bastant generalitzada					
• Tipus d'intervenció més freqüent					Les intervencions més freqüents són les queixes cap a l'escola, cap els pares, cap el sistema.					
Analogies o metàfores que s'utilitzen: Ni parla ni piula la picaflor. Referint-se a l'alumne amb la que tenen problemes.										
Clima de les reunions: Avui se celebra el de la Cap d'Estudis, com que sembla ser que el cicle no està gaire conjuntat els porta unes galetes salades i unes begudes per picar, per veure si aconsegueix donar una mica de caliu. "A veure si es pot conjuntar el cicle".										
Temes significatius respecte el nivell d'anàlisi										
	1	2	8	13	14	16	17	18	19	20
• Descontent amb els pares de l'alumna problemàtica de fet els problemàtics són els pares més que no pas la nena. Això es nota a la valla de l'escola, la mare va semblant malamaror entre les altres mares. L'Equip de professors dona moltes voltes a la mateixa cosa, sobre tot amb les converses que han mantingut amb els pares. La problemàtica és dels pares que no accepten la manera de fer dels mestres. Els pares en general gairebé sempre es posen de part del seu fill, no tenen ni acaten la disciplina que hi ha a l'escola. En aquest cas la nena sap que els pares la recolzen i ho diu al professorat: "Ho diré a la meua mare". Desconten per part del professorat perquè no es senten recolzats. Els pares creuen més als altres nens i als seus fills que al professorat (ells els pares investiguen).										

000720

CODI DE RECONeixEMENT: Pu260/5

PAUTA D'OBSERVACIÓ DE LES REUNIONS PER A L'ESTUDI DE LA CULTURA ORGANITZACIONAL EN UN CENTRE EDUCATIU										
Reunió de: Equip Directiu, elles l'anomenen "terna"						Data: 1 / 6 / 98				
Assistents: Directora, Cap d'Estudis, Secretària.										
Tipus de reunió: decisòria.										
Ordre del dia: implícita, cada membre va exposant els temes que li cal tractar.										
La reunió no està preparada ni convocada. Tenen un dia reservat en cada cap de les tres té docència i els serveix per reunir-se quan en tenen necessitat, tot i que prèviament s'ho comente.										
Necessitat de ser convocada: Pot ser no cal ser convocada , en tot cas cal que es relitzi per tal de pendre decisions.										
Pla d'actuació decidit: Cada membre va prenen notes dels acords i es distribueixen responsabilitats entre elles.										
Formes de prendre decisions: Prenen les decisions sense necessitat d'haver de fer votacions se les veu que tenen bastantes coincidències en les opinions. No hi ha problemes per arribar a acords.										
Altres aspectes a destacar sobre el desenvolupament de la reunió:										
• Formes de sentar-se			Seuen al voltant de les taules de treball de la pròpia secretari. Segurament no és el lloc més adient. Constants distractors com ara el telèfon, nens, mares, conserge, etc.							
• Persones que intervenen amb més freqüència			Les tres intervenen per un igual.							
• Tipos d'intervenció més freqüent			Intenten buscar solucions.							
Frases més habituals que s'utilitzen: Apa ja teniu la jornada intensiva aquí mateix, ja gairebé de vacances. Els molesta molt aquest comentari, sobre tot quan els hi arriba per part dels pares de l'escola. Surt aquest tema perquè han de començar a pensar en la jornada intensiva i tota la feina que se'n dderiva.										
Analogies o metàfores que s'utilitzen: L'educació no està lligada amb l'instrucció.										
Clima de les reunions: Bon clima de relació entre els membres de l'Equip Directiu.										
Temes significatius respecte el nivell d'anàlisi										
	1	2	8	13	14	16	17	18	19	20
Els temes tractats són:										
<ul style="list-style-type: none"> • Carta pares informació Jornada Intensiva. • Tema menjador durant Preveure que es farà durant aquets dies. • Inventari del full final de curs. Preveure el tema de pintar l'escola. Què fer amb el material de les aules. • Distribució de les noves aules cara el curs vinent. L'escola es troba en que ha absorvit un altre centre i pràcticament no té lloc per allotjar les noves aules. L'Ajuntament els hi ha cedit uns barracons que eren d'adults, però tot i així no l'espai de que disposen és insuficient. No poden acabar de decidir res, els manca informació. Els hi cal saber quants alumnes tindran realment el proper curs (qui arriba i qui marxa) per poder decidir quins són els grups que cal desdoblar o 'tripical i quines no. Es posen a resoldre el problema "in situ" al mig de la reunió truquen als altres centres per saber la matriculació. No tenen informació clara del Departament. Poc operatiu el sistema i s'encallen no poden decidir res. 										
Cal dir que la direcció té una visió més global del centre i no dubte tant com el professorat a l'hora de pendre les decisions. El professorat en general no pensa tant el que és millor per la institució sinó en la implicació que ells hauran de tenir en la resolució del problema. Molts cops no estan directament implicats en la seva execució i això també ajuda. Tampoc els importa si és així . Veuen la necessitat de fer alguna cosa analitzen els pros i els contres i decideixen en funció de les necessitats. Cal preguntar-se perquè passa, se seten més implicats pel fet d'estar en la direcció i de conèixer la informació de forma global o accedeixen a la direcció perquè ja es senten més implicats amb la institució.										

000721

CODI DE RECONeixEMENT: Pu260/6

PAUTA D'OBSERVACIÓ DE LES REUNIONS PER A L'ESTUDI DE LA CULTURA ORGANITZACIONAL EN UN CENTRE EDUCATIU										
Reunió de: CLAUSTRE							Data: 20 / 5 / 98			
Assistents: Tot el professorat del claustre										
Tipus de reunió: formativa en el sentit que s'exposen les diferents maneres de fer i decisòria en tant que es consensuen metodologies.										
Hora convocatòria / hora inici: 12 / 12.16					Hora prevista acabament / fi reunió: 14 / 14					
Ordre del dia: explícita										
Decidir aspectes metodològics sobre l'àrea curricular de matemàtiques.										
La reunió està convocada per l'Equip Directiu. Es donen unes indicacions per escrit que han de servir de document pel debat a l'hora de decidir la metodologia a emprar. Hi ha una sèrie d'espais destinats a la realització de les reunions de claustre i s'aprofiten per poder tractar aquest tema.										
Necessitat de ser convocada: Hi ha la preocupació de consensuar una metodologia comuna en les diferents àrees curriculars.										
Seguiment dels acords: No es decideix quines mesures es relitzaran per tal de fer el seguiment dels acords que es prenen.										
Formes de prendre decisions: Finalment s'arriba a un acord per assentiment.										
Clima de les reunions: Hi ha un cert passotisme i poques ganes de col·laborar per part d'un sector del claustre.										
Temes significatius respecte el nivell d'anàlisi										
	1	2	8	13	14	16	17	18	19	20
La Cap d'estudis fa una petita exposició introductòria de com hauria d'anar el desenvolupament de la reunió. Quan ja ha acabat demana que la gent parli. "Ja no vull parlar més", "Només vull apuntar". Es produeix un llarg silenci, ningú sap que dir o no vol dir massa cosa. Es dona un temps per llegir el document per si el motiu del silenci és que la gent no ha llegit el document. Hi ha queixes: "el document és massa ampli per poder arribar a l'especificació". Costa molt engegar i que el professorat col·labori fent aportacions. Finalment es pot engegar. Alguns apunten els temes que es van tractant, altres ni tant sols porten material per fer-ho, és més alguns es dediquen a altres temes aliens a la reunió i a parlar entre ells. Hi ha un grup, però que intenta tirar la reunió endavant i malgrat tot el que acabem d'exposar s'arriba a un compromís metodològic. Val a dir que a mida que la reunió avança el grau de participació va augmentant i tot que no s'acava de donar en la seva totalitat.										
Altres qüestions que calgui reflectir: Tal i com ha anat el desenvolupament de la reunió, es fa difícil pensar que les decisions que s'han pres es duran a la pràctica de forma conjunta per part de tot el professorat. Sobretot si tenim en compte el poc nivell d'implicació i de col·laboració en la seva decisió.										

000722

CODI DE RECONeixEMENT: Pu2GE/7

ENTREVISTA EXPLORATÒRIA SEMIESTRUCTURADA PER A L'ESTUDI DE LA CULTURA ORGANITZACIONAL EN UN CENTRE EDUCATIU	
Tasca del entrevistat / entrevistada al centre: Tutor/a (C.I.)	
nivells d'anàlisi	respostes obtingudes
1. Finalitats i objectius	Trobo que és molt filosòfic i molt difícil d'interpretar hi ha que dóna lloc a diferents punts de vista. Sino fos així serviria per resoldre conflictes. <i>és com si no el tinguessin</i>
2. Currículum	Es va elaborar per comissions integrades per membres de tots els cicles. Jo crec que la seva elaboració és positiva doncs serveix de marc de referència pel cicle i perquè a través del cicle ho adaptem a l'aula. Et soluciona perquè és un marc de referència. Ajuda intercycles. El problema és que es fa tant a poc a poc que no es té al cap en la seva totalitat. Per fer l'ACI ha servit molt.
3. Llenguatge	
4. Metàfores	
5. Històries de l'organització	
6. Herois/ines de l'organització	
7. Estructures organitzatives	Les estructures existents en el centre són les adequades, el que falta és temps. El que tenim és limitat i caldria relitzar discussions més a fonts sobre temes pedagògics.
8. Instal·lacions i equipaments	L'ambient és agradable, hi hauria d'haver, autonomia i mecanismes suficients per poder-hi actuar més.
9. Senyals visuals i memòria	Els informes i altres documents administratius estan unificats amb el títol i el segell.
10. Simbolismes	
11. Uniformes	Em sembla bé si no s'obliga als alumnes. És útil per identificar-los quan vas amb els alumnes a algun lloc fora del recinte escolar.
12. Rituals	Normes escrites en quan a les sortides i entrades.
13. Cerimònies	Crec que es positiu realitzar certes celebracions. Serveixen per donar a conèixer les tradicions. Permet als alumnes realitzar altres tipus d'activitats i relacionar-se amb altres nens que no són del propi grup. S'aproven en el pla anual. Amb una periodicitat bianual es realitzen colònies.
14. Ensenyament i aprenentatge	Obertament penso que els processos d'ensenyament aprenentatge que es realitzen en el centre no guarden relació amb els aspectes plantejats al PEC o al PCC. No hi ha manera de saber el que fa la gent. La direcció ha d'actuar. No es fa tant per criteris sino per omissió.
15. Procediments operatius	
16 Normes i regulacions.	S'hauria d'articular un sistema diferenciat per graus en quan a les normes. Però també caldria que els mestres ho valoressin. Cascadu actua lliurament i no es segueix una manera de fer conjunta.
17. Recolzaments	Els recolzaments externs són insuficients, és molt difícil que funcionin doncs no participen en res que sigui col·lectiu del centre.
18. Interacció amb pares/comunitat	La nostra impressió és que els pares poden tenir un coneixement ampli del centre i de les seves infomacions. Pot ser ens trobem amb pares que no s'assebenten de res perquè els hi costa rebre informes escrits. No els llegeixen, els perden, etc.
19. Innovacions	
20. Formació professorat	Hi ha d'ésser. Faltaria formació en el propi centre pel que fa a aquells temes més concrets i més pràctics. D'altre manera l'únic que fas en el millor dels casos és aplicar-ho a la teva aula de

	forma individual. No incideixes amb la teva formació de forma global en el centre.			
21. Clima	No hi ha molt entusiasme, la relació es centra molt en cada cicle. Hi ha un ambient de normal de companys de feina.			
Catalogació del tipus de cultura	individualista	fragmentada	coordinació	col·laborativa
Descripció general del centre	S'hi pot treballar bé. No hi ha conflictes greus que et facin estar incòmode. Però hi ha manca de marxa i d'entusiasme.			

CODI DE RECONeixEMENT: Pu2GE/9

ENTREVISTA EXPLORATÒRIA SEMIESTRUCTURADA PER A L'ESTUDI DE LA CULTURA ORGANITZACIONAL EN UN CENTRE EDUCATIU	
Tasca del entrevistat / entrevistada al centre: Tutor/a (C.S.)	
nivells d'anàlisi	respostes obtingudes
1. Finalitats i objectius	El PEC es va elaborar per comissions de treball buscant les diferents sensibilitats del personal del centre. Es va realitzar en el moment de la fusió amb un altre centre esperant establir idees comunes però es va fer amb masses presses. Les persones que hi van participar s'ho creien i ho tenien en compte a l'hora de programar. El fet és que el PEC queda com una declaració d'intencions que sovint no s'arriben a aconseguir, no és que s'hagin escrit per quedar bé, però la realitat fa que no es puguin abastar. <i>quedi en l'oblit del dia a dia</i>
2. Currículum	La dinàmica del dia a dia et depassa. El comportament dels antics marca la línia d'escola i els altres s'hi van apuntant.
3. Llenguatge	
4. Metàfores	Hi ha més roba que sabó.
5. Històries de l'organització	
6. Herois/ines de l'organització	Hi havia un professor que era molt resolutiu, es recorda com un personatge eficaç en les decisions que es preneien.
7. Estructures organitzatives	El centre funciona a base de comissions que intenten poder abordar tots els aspectes del centre. No en podrien haver-hi més. La gent té més feina de la que pot fer. Sovint no s'acompleixen els objectius però per defecte de les persones o de l'organització. Hi ha més roba que sabó. Sovint es fa més del que es pot.
8. Instal·lacions i equipaments	Les instal·lacions són bones (aularis i altres espais). Passadissos poc aprofitables. Caldria replantejar com distribuïm les aules. Podria millorar si es fent un bon seguiment.
9. Senyals visuals i memòria	No hi ha unificació perquè no s'ha plantejat. No hi ha acord en donar un missatge unificat. Cada treball surt segons el tutor que tenen. A vegades els pares volen intervenir però com que no etsà unificat cada any és diferent. <i>SK</i>
10. Simbolismes	El xandall té un anagrama. No té un significat concret i no ens sentim identificats
11. Uniformes	És com portar un àmarca que t'identifica. Pertany a No se li dona massa importància. Si és possible està bé, però no en faria una gran qüestió. Hi ha qui pensa que el xandall de l'escola hauria de ser obligatori, hi ha excepcions en admetre i fomentar la seva obligatorietat.
12. Rituals	Els alumnes de cicle superior fan una mica de fila sense aturar-se enlloc. Hi ha una aparent llibertat, és un ritual. Els alumnes més grans baixen al pati junts i es reperteixen els patis.
13. Cerimònies	Les cerimònies serveixen per conèixer les diferents celebracions i períodes de l'any. Però això només funciona en les primeres èpoques. Les continuem fent per marcar els diferents trets de la cultura. Les fem perquè les fem sempre.
14. Ensenyament i aprenentatge	El PEC i el PCC són documents amplis i són compatibles amb la llibertat individual. No sóc partidari d'una submissió a la col·lectivitat, per moltes raons, però una de qüestió pràctica: no es pot vigilar. Crec però, que cal una certa coordinació conjunta de pacte, sobre tots en nivells semblants, ajuda a superar la soletat i a que hi hagi una certa coherència en les actuacions. Però jo no les ofegaria.
15. Procediments operatius	Trobo a faltar l'existència de departaments. Tot i que a primària

	no té massa sentit, no és possible suprimir-los del tot ja que cal fer determinades coses i necessites que hi siguin.
16 Normes i regulacions.	El professorat es regeix pels acords presos en el Claustre, no hi ha un R.R.I. No es donen incompliments però en cas de que es donguessin seria problemàtic, el claustre no crec que intervenís. I en tot cas no està clar que fos resolutiu. Pel que fa a l'alumnat s'actua depenen dels acords que s'adoptin en cada cicle, en base a correctius. Jo personalment sóc del parer de premiar les bones conductes.
17. Recolzaments	No, però amb matitzos. Una visió massa global no els permet entendre la problemàtica. Abans la implicació era més directa això avui s'ha perdut i només es donen orientacions. En general s'expolsen la feina. No és la més adequada política administrativa.
18. Interacció amb pares/comunitat	Es mira d'informar als pares de tot el que passa, és té molta cura. Personalment en faig una valoració positiva, fer més no correspon al centre. Màxim contacte amb l'APA. No sóc partidari de crear més vincles. Es fa difícil delimitar.
19. Innovacions	Preocupa al centre i s'intenta millorar cada any el tema del reforç, atenció a la diversitat. El professorat que té "hores lliures" ha de fer reforç. Hauriem de canviar l'organització del reforçament. Trencar el grups classe en alguns aspectes (matemàtiques i llengua). El projecte 6/12 s'hauria d'adaptar al centre i adaptar-lo als diferents cicles i no al nivell.
20. Formació professorat	Claretat amb la formació, necessitat d'allò que avui tu precisés. Necessitat particular del professor.
21. Clima	Companyarisme respectuós, però hi ha sectors que van a la seva. Tot i això són capaços de sotmetre's a la col·lectivitat. No hi ha una penya d'amics, pot haver petites penyes. Caldria millorar però hi ha canvis de plantilla i és difícil de canviar i es creen petits grups d'una certa estabilitat.
Catalogació del tipus de cultura	individualista fragmentada Coordinació col·laborativa
Descripció general del centre	És un centre que malgrat les persones no són trencadores estan intentant portar un nivell educatiu molt eficient. S'intenta uns mínims que no són baixos, són classicots però el nivell és bo. Cal destacar especialment el tema de la lectoescriptura molt bem treballada al cicle inicial.
Altres qüestions a comentar	El producte de les decisions de gestió depenen molt del claustre que tot i que són els responsables es dediquen excessius esforços a conduir el centre. Potser massa i no es que cregui que sigui negatiu però hi ha una pèrdua d'energies que s'haurien de conduir a la vessant educativa del centre, els temes més pedagògics. L'Equip de Coordinació és qui hauria de tenir més iniciativa i decidir més coses. La fusió de les dues escoles va suposar el fet de fusionar també dues cultures, però la diferència de la cultura organitzativa no va ser tant gran.

CODI DE RECONeixEMENT: Pu2GE/11

ENTREVISTA EXPLORATÒRIA SEMIESTRUCTURADA PER A L'ESTUDI DE LA CULTURA ORGANITZACIONAL EN UN CENTRE EDUCATIU	
Tasca del entrevistat / entrevistada al centre: Especialista d'Educació Especial	
nivells d'anàlisi	respostes obtingudes
1. Finalitats i objectius	Elaboració en grup. Erem dues escoles diferents i havien dues posicions. Es va fer de mutu acord, no s'ha revisat ha sigut de recent redacció. És molt feixuga la seva elaboració, a l'hora de fer-lo la gent no en té ganes. Hi ha qui no obre boca, els hi està bé qualsevol cosa. A vegades es té en compte sobretot si sorgeix algun tema que fa referència a l'apartat que t'ha tocat elaborar.
2. Currículum	Estamos en ello. És massa llarg. S'ntenta buscar un referent i es discuteix sobre aquest referent. La part metodològica es posaren el paper el que ja es fa. El fet d'estar escrit dona pautes de treball; sino no te n'assebentes de com treballen els altres. Quan està fet és un referent per l'escola.
3. Llenguatge	Normalment no es dóna, no es fa broma és molt seriosa.
4. Metàfores	
5. Històries de l'organització	
6. Herois/ines de l'organització	Les qualitats que més destacaria serien les de treballar molt, es recorda una persona que així ho feia. Per contra es recorda en sentit contrari els que no respecten els acords, els que fan activitats fora del que consideres normal, els que sempre s'estan quiexant o que tenen problemes psicològics.
7. Estructures organitzatives	Les reunions dels diferents equips són molt llargues, sempre tornem als mateixos temes. Elaborar el PCC per equips sovint és positiu però són sesgades es perd informació. Es fan eternes. Les reunions en general són de burocràcia i de transmetre informació. Hauriem de fomentar més les preses de decisions pedagògiques en grup no només entre paral·leles.
8. Instal·lacions i equipaments	La imatge que dóna el centre a través de les seves instal·lacions és molt important, però l'Ajuntament no ofereix massa. L'escola té la responsabilitat de l'engalament en general a nivell de centre no ens preocupem massa. La direcció actual se'n cuida més. Li agradaria que visualment es cuidés més.
9. Senyals visuals i memòria	No es cuida massa, els dossier de treball que es donen als alumnes depen de cada professor. No hi ha criteris establerts a nivell de centre. Només es cuida la foto de final de curs dels alumnes que marxen. Si el centre rep algun premi no se li dóna gaire importància a la seva difusió i publicitat..
10. Simbolismes	No s'utiliza, n'hi ha un de fa molts anys però es desconegut per la majoria.
11. Uniformes	L'únic uniforme és el xandall promogut pels pares, a nivell econòmic no dóna per fer-ho. No es veu amb bons ulls, tot i que jo hi estic d'acord. Amb el xandall t'identifiquen millor sobretot en els excursions. Ha tingut efectes molt pràctics, els pares els hi ha agradat molt, però no s'ha valorat suficientment. Va sorgir fruit de la casualitat.
12. Rituals	Depen de cada professor si en té algun establir amb el seu grup classe.
13. Cerimònies	Lligades a qüestions pedagògiques, el professorat no està gaire disposat. Només es va de colònies bianualment.
14. Ensenyament i aprenentatge	Crec que s'hauria de supeditar la llibertat de càtedra als aspectes

	assenyalats en els plantejaments institucionals, en el centre no passa hi ha certa flexibilitat, però hi ha qüestions que no es poden admetre. No val la pena perdre el temps fent papers si després no s'han de complir. Jo ja veig per on es va. No s'ha donat mai i ara costa adaptar-se a aquesta manera de fer. No hi ha aquesta dinàmica, no hi ha cultura de fer-ho així. La gent més gran ho veu un rotllo, ara canviar, perquè?. Si tothom està content que m'ha de dir ningú. L'escola privada et fa adaptar a unes condicions a la pública faig el que vull fer.
15. Procediments operatius	De fet en el centre hi ha prous mecanismes per participar i per informar-se, les persones que no estan informades i que no participen és més perquè no s'assebenten que no pas problema dels mecanismes.
16 Normes i regulacions.	No tenim reglament de règim intern. S'ha d'elaborar, de moment anem tirant, es solventen els problemes puntuals. No existeix claretat en les normes les que hi ha són massa generals.
17. Recolzaments	Els recolzaments que rep el centre des de fora per tractar problemàtiques d'alumnes no funcionen, la percepció del professorat és que no solucionen gaire. Les persones que hi ha no s'identifiquen amb el centre van a masses llocs. El recolzament al professorat és inexistent.
18. Interacció amb pares/comunitat	Poden demanar hora sempre que volen, tot i que les possibilitats horàries no són les millors, per informar-se sobre els seus fills. A l'escola privada potser és diferent aquí hi ha poca preocupació dels pares per informar-se. Si no s'informen més és perquè no volen.
19. Innovacions	No en tinc gaire consciència, nova ubicació de les aules. Introducció del projecte de filosofia 6/18. No estic gaire assebitada crec que només és pels més grans.
20. Formació professorat	La formació inicial és la més important. Mala formació de base, si no la tenim no es pot avançar, es justifica que la gent tingui models vicari. S'ha de mirar com fas la feina i canviar (autoavaluació) Els cursets no van a fons. Depen de la teva iniciativa, autoaprenentatge.
21. Clima	Hi ha un ambient de tolerància, poca discrepància, de tot una mica. Relació cordial. La gent molts cops no diu el que pensa a nivell de grup. Només ho diu al company proper. En el treball en equip s'ha de donar molta comunicació, la personalitat intervé molt.
Catalogació del tipus de cultura	individualista fragmentada artificial col·laborativa
	Les persones es situen amb els més afins i per tant això a la llarga genera grups de persones per maneres de fer. La direcció tolera que tothom es situï allà on es senti a gust.
Descripció general del centre	Centre estàndar, segueix normativa, no té connotacions especials o específiques.

CODI DE RECONeixEMENT: Pu2GE/13

ENTREVISTA EXPLORATÒRIA SEMIESTRUCTURADA PER A L'ESTUDI DE LA CULTURA ORGANITZACIONAL EN UN CENTRE EDUCATIU	
Tasca del entrevistat / entrevistada al centre: Tutor/a Educació Infantil	
nivells d'anàlisi	respostes obtingudes
1. Finalitats i objectius	Si l'escola no està d'acord no es tira endavant, pot haver-hi un cas aïllat. Es treballa en comissions es posa en comú i s'aprova en general. Potser no es mira gaire però cal tenir documents com a base d'acció.
2. Currículum	El sistema per confeccionar el currículum és el mateix que el que seguim pel PEC, falta acabar les parts de metodologia, puntualment es constitueixen comissions per treballar. Se li dona molta importància al PEC. Aquest document s'utiliza una més. Se'n fa cas i ús. S'elaboren normes per cicles i per escrit i es posen en comú (data a la pissarra).
3. Llenguatge	
4. Metàfores	
5. Històries de l'organització	
6. Herois/ines de l'organització	A les persones més emblemàtiques se les recorda per ser més expressius, per parlar més.
7. Estructures organitzatives	Funciona bé però el temps no dona per tot. S'han de fer masses reunions. Crec que hi ha prous equips educatius, a vegades massa, poder hi hauria d'haver més poder de decisió entre l'equip de coordinació.
8. Instal·lacions i equipaments	En la imatge que dona el centre a través de les seves instal·lacions es veu bastant la vida de l'escola, es treballa bastant. Normalment es fan coses per les festes i a la biblioteca exposicions periòdiques. Per les festes l'ambientació i activitats va a càrrec del cicle. A la reunió de l'inici de curs hi ha un calendari de festes. Els cicles fan un llistat general de l'ambientació i les activitats. El manteniment de l'edifici no està a les nostres mans.
9. Senyals visuals i memòria	No hi ha una unificació de criteris.
10. Simbolismes	L'associació de pares havia fet servir un anagrama, però ara ja no.
11. Uniformes	L'únic uniforme existent és el xandall però no és obligatori. S'encarrega l'associació de pares però als mestres els hi és indiferent, no en donen publicitat.
12. Rituals	Les files i els torns de lavabo per una qüestió purament pràctica, no n'hi ha suficients per tots.
13. Cerimònies	Les cerimònies o celebracions tenen la finalitat d'integrar als nens a les festes de Catalunya. Es fan també sortides establertes en relació al tema que es tracta. No es fa vitatge amb els de 6è surt molt car, les colònies són cada dos anys perquè no hi ha més clientela.
14. Ensenyament i aprenentatge	Pot haver casos que s'allunyin dels propòsits plantejats en el PCC i / o en el PEC.
15. Procediments operatius	
16 Normes i regulacions.	Hi ha unes normes de disciplina que han d'acomplir els alumnes. Aquestes s'elaboren a nivell de cicle hi ha qui les té molt clares i les segueix estrictament. Per part del professorat no existeixen, si hi ha problemes es parla amb la Cap d'Estudis i aquesta parla amb la persona corresponent.
17. Recolzaments	Els membres de l'EAP que haurien de donar suport als mestres amb aquells alumnes més problemàtics no ho poden fer, no se

000729

	senten identificats amb el centre, tenen masses escoles, se's hi escapa de les mans, no ho poden atendre tot. El servei de compensatòria no té tractes amb l'escola.			
18. Interacció amb pares/comunitat	A nivell de pares hi ha molt relaxament, les festes sempre són quatre pares, tenen poca tirada a l'escola.			
19. Innovacions	Incorporació de la Religió. Organització d'aules per poder tenir un espai.			
20. Formació professorat	Important que hi hagi formació permanent i que aquesta sigui en horari lectiu amb substituïts. No sempre s'ha de fer la formació de 5 a 8. La formació a vegades hauria de ser en el mateix centre o fora. De fet no s'aporta gaires coses noves.			
21. Clima	Hi ha una relació cordial però hi ha com dos grups fruit de la fusió, encara queden reminiscències, els primers anys van ser difícils. La incorporació de nous membres ha ajudat.			
Catalogació del tipus de cultura	individualista	fragmentada	coordinació	col·laborativa
	Amb alguns membres hi ha una cultura de col·laboració.			
Descripció general del centre	Professor estable, escola ordenada, hi ha aspectes a treballar però en general està bé. Ara tindrem un altre fusió. S'està treballant bé per rebr-la, hi ha molta diferència en relació a altres anys.			
Altres qüestions a comentar	En aquests propers anys hi haurà alguns grups triplicats, els professors que vindran saben que serà per poc temps.			

CODI DE RECONeixEMENT: Pu26Q/15

<p>C2.- El centre es manté en perfecte estat, net i ordenat. Es té molta cura de la seva conservació i aspecte:</p> <ul style="list-style-type: none"> • <i>Depen de cada mestre. Cal millorar molt la neteja, la pintura, etc. No depen de nosaltres (2)</i> • <i>Insistim en l'ús de papereres i el reciclatge (4)</i>
<p>C3.- Es fomenta la celebració de festes tradicionals i pròpies en cada curs escolar:</p> <ul style="list-style-type: none"> • <i>Castanyada, Nadal, Carnestoltes, Sant Jordi i Final de Curs (4)</i> • <i>Es celebren les establertes (3)</i> • <i>Consten al PEC (4)</i> • <i>Castanyada, Nadal, Carnestoltes, Sant Jordi, Final de Curs i Colors (4)</i>
<p>C4.- Es revisa col·lectivament la correlació directa entre els objectius pretesos i les activitats desenvolupades per aconseguir-los:</p> <ul style="list-style-type: none"> • <i>Juntes Avaluació, Cicles, Coordinacions (4)</i>
<p>C7.- En el centre hi ha professors emblemàtics dels que es respecta molt la seva opinió:</p> <ul style="list-style-type: none"> • <i>Com que ho ha dit...(4)</i>
<p>C8.- El material didàctic d'ús comú està classificat i amb unes normes clares i específiques per permetre la seva correcta utilització:</p> <ul style="list-style-type: none"> • <i>Hi ha encarregats de les seccions (3)</i>
<p>C9.- Hi ha una total col·laboració amb els responsables socials (assistents socials, CAP, ...) per tractar problemàtiques concretes:</p> <ul style="list-style-type: none"> • <i>Es treballen absentismes, desestructures familiars, ... (4)</i>
<p>C12.- L'espai comú (sala de professors) no acull trobades informals de professors:</p> <ul style="list-style-type: none"> • <i>Dinars col·lectius, celebracions, casaments o naixements fills (1)</i>
<p>C13.- Es confeccionen per part dels alumnes i/o ex-alumnes i/o pares publicacions periòdiques:</p> <ul style="list-style-type: none"> • <i>L'APA fa una revista (3)</i> • <i>Revista Escolar (4)</i> • <i>L'APA butlletí informatiu (només 1) (4)</i>
<p>C15.- Els materials curriculars són confeccionats i distribuïts pel propi centre:</p> <ul style="list-style-type: none"> • <i>En algunes matèries si (2)</i> • <i>Es fan servir llibres i material propi (3)</i> • <i>Hi ha àrees que si (2)</i> • <i>Llibres no però si material d'ampliació o reforç o adequació curricular (2)</i>
<p>C16.- Hi ha mecanismes suficients per a que els pares puguin contactar amb el personal docent:</p> <ul style="list-style-type: none"> • <i>Entrevistes, escrits, festes, ... (4)</i>
<p>C19.- Es promou que els alumnes tinguin un uniforme (samarreta, xandall, bata, gorres, etc.) que els identifica com a membres del centre:</p> <ul style="list-style-type: none"> • <i>Només xandall i és voluntari (2)</i> • <i>Des de l'APA (samarrete i xandall) (3)</i> • <i>Des de l'AMPA i per les activitats extraescolars (s.p.)</i>
<p>C21.- Es commemora sota un programa comú actuacions com ara: l'inici de curs, acabament de trimestre i acabament de curs:</p> <ul style="list-style-type: none"> • <i>Hi ha aspectes específics de cada cicle (3)</i>
<p>C22.- Les metodologies aplicades en les diferents àrees han estat consensuades col·lectivament:</p> <ul style="list-style-type: none"> • <i>A nivell de cicles i paral·les, si (2)</i>
<p>C24.- No s'acostuma a debatre la relació entre els aprenentatges i l'espai/temps assignat per dur-los a terme:</p> <ul style="list-style-type: none"> • <i>Cicles, Coordinació (1)</i>
<p>C25.- L'escola sent la responsabilitat de donar continuïtat a la bona imatge de la institució:</p> <ul style="list-style-type: none"> • <i>S'evita la possibilitat de mala imatge (4)</i>
<p>C26.- El rendiment que es treu de les instal·lacions és sotmès a una avaluació sistemàtica:</p> <ul style="list-style-type: none"> • <i>Reconvertim espais (4)</i>
<p>C27.- Hi ha una manera particular per designar alguns espais escolars:</p> <ul style="list-style-type: none"> • <i>La placeta (tros de pati) (4)</i>

C28.- El professorat soluciona els problemes col·lectivament:

- *No sempre (2)*

C30.- No hi ha una implicació i col·laboració real del centre en els actes que es realitzen en el Municipi i/o barri:

- Sessions a la biblioteca, al poliesportiu, al centre cívic (3)

C31.- L'escola té anagrama i/o emblema i/o estàndards representatius de la institució que s'usen habitualment dins i fora del centre:

- *L'AMPA l'utilitza en els xandalls (2)*
- *En té l'AMPA (2)*

Ítems dels que no s'ha fet cap comentari: C5 / C6 / C10 / C14 / C17 / C18 / C20 / C23 / C29 / C32 / C33 / C34 / C35