

L'EDUCACIO DE LA INVENTIVA

Tesi doctoral

Escola Tècnica Superior
d'Arquitectura de Barcelona
Universitat Politècnica de Catalunya

Director de la Tesi
Dr. ORIOL BOHIGAS

JORDI GARCÉS i BRUSES
Arquitecte

Barcelona 1986

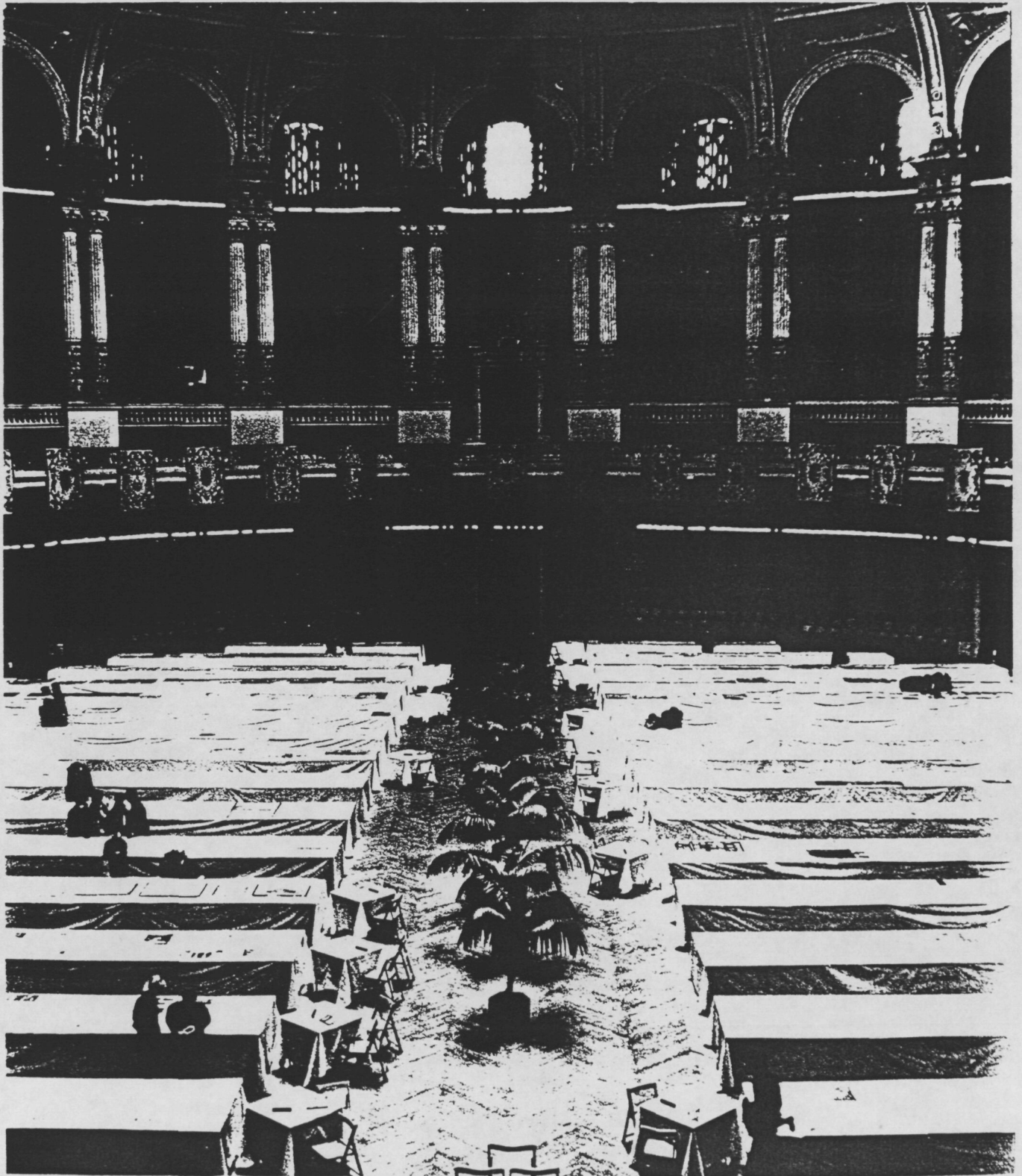
EXPOSICIO "CENTENARI ESCOLA D'ARQUITECTURA DE BARCELONA".

1977

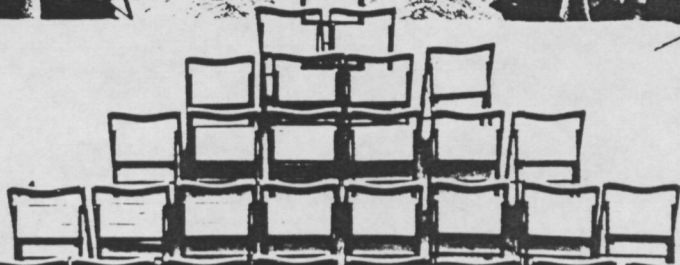
La enorme extensió del material gràfic seleccionat i el gran tamany i proporció del Saló del Palau Nacional de Montjuic a on es celebrava l'Exposició van facilitar les dades bàsiques per resoldre el muntatge.

Es va procurar que l'exposició, en si molt simple i econòmica, recollís els beneficis de la seva presència enorme dintre d'un marc grandilocuent.

La disposició de taules en un ordre estricte facilita la contemplació del material i els visitants al transcórrer visibles per els espais lliures entre les taules, com si es traslladessin per carrils, quedin incorporats a l'espectacle visual del conjunt. Conjunt que pot ser contemplat en la seva totalitat gràcies a l'ausència de panells, tant habitual en aquestes exposicions i que limiten la visió completa de l'espai. En el sentit d'aquesta incorporació del públic a l'espectacle general de l'exposició es va col·locar la figura de cera de l'arquitecte Antoni Gaudí, assegut al davant dels seus dibuixos escolars, com homenatge a la seva figura i al mateix temps pista i testimoni d'aquesta intenció.



FIDALTI MRO. S.
43161



A CARA

ORDENACIO DE 950 HABITATGES. 1977

Projecte.

Conjunt residencial destinat a absorbir l'augment de població produït per la creació de noves zones industrials en les proximitats de Els Monjos.

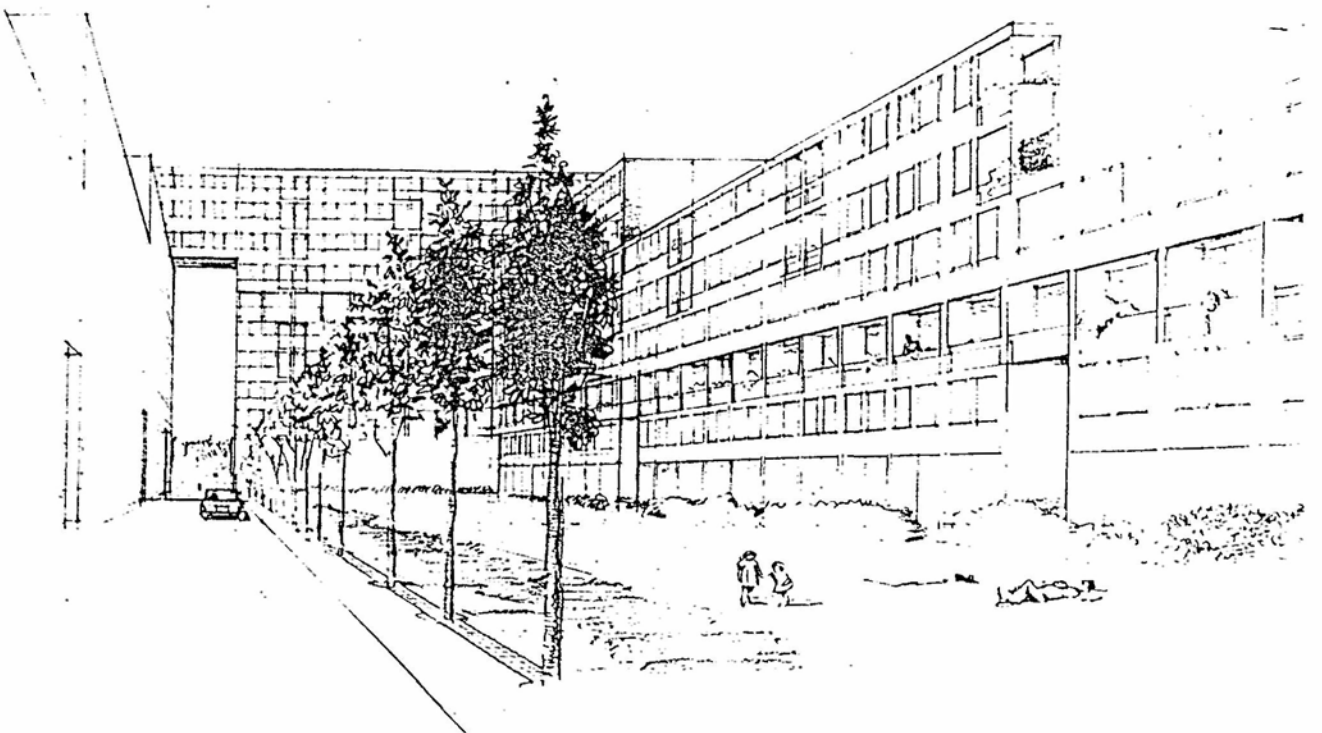
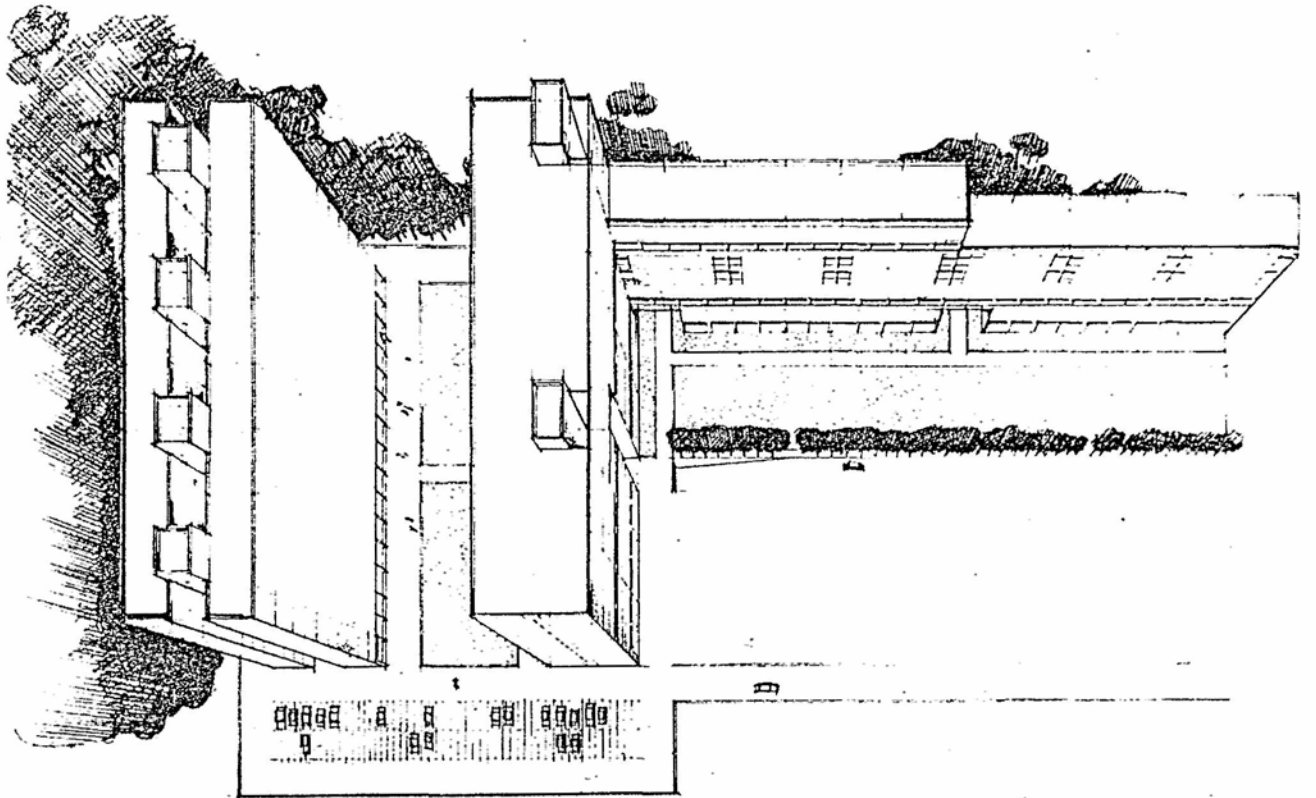
Són una sèrie d'edificis similars, amb ampli espai lliure anexe, amb voluntat de formar un conjunt homogeni amb un bloc d'habitatges existent de gran volum i alçada.

L'edifici proposat és de desenvolupament lineal i resulta de la forma més senzilla d'alinear habitatges sense pati i amb façanes delantera i posterior als espais lliures annexes.

L'edificabilitat total es reparteix de manera que igualant per un extrem l'alçada del bloc existent vagi després decreixent fins a una alçada de quatre plantes en l'extrem obert de cada unitat.

Els edificis lineals giren per així definir, amb el bloc existent, la gran artèria comercial que queda constituïda per els edificis, tots ells de gran alçada constant.

Tenim així, perfectament delimitades, dos tipus de zones urbanes: el carrer constant i homogeni i els espais més lliures definits per els edificis lineals retranquejats en alçada.



CASA CUATRECASAS. 1977

Projecte.

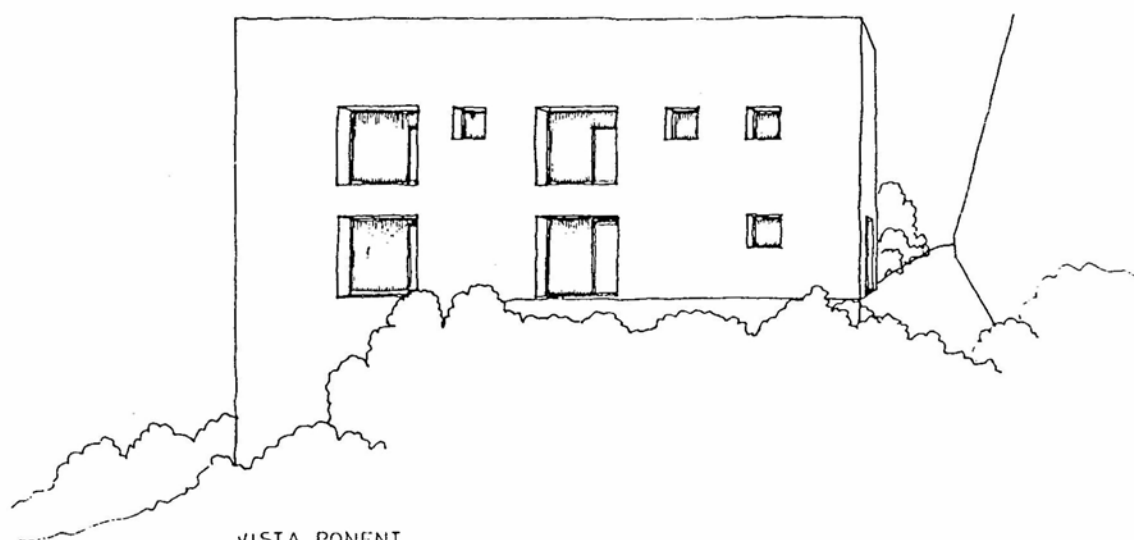
Aquest valet s'havia de situar en un terreny amb molta pendent de les afores de La Selva de Mar.

Programa convencional dins un solar relativament petit.

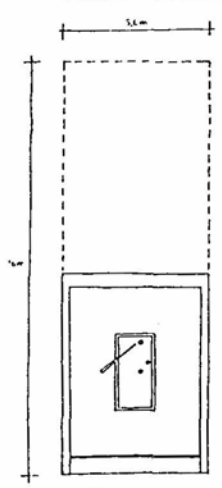
La conformació del terreny va ser capital en la orientació bàsica del projecte. La casa es va pensar com un cos prim i esbelt situat contra la pendent com una proa. Devant de la possibilitat d'extendre's apaciblement al llarg d'una curva de nivell, la solució contrària fou l'escollida.

El cos havia de ser prim, amb finestres enfrontades en cada una de les dues parets paral·leles que el definien, per a fer possible la visió a través del cos, la transparència de cantó a cantó. Això manifesta més clarament l'aspecte de puntal col·locat contra pendent ja que el fa mesurable al deixar-li veure la seva mida. Arriva a ser com un pantalla col·locada al mig.

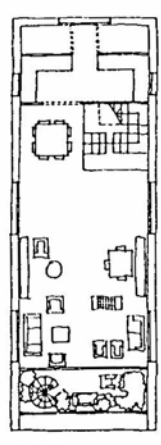
Com sempre aquestes primeres desicions d'orientació general, preses taxativament, provoquen, faciliten, suministren pistes i condicionants innovadors per la concreció de la distribució interior. Per exemple, de l'estretor de la planta, se'n va deduir la decisió de col·locar dues escales per eliminar l'existència de corredor de distribució i per permetre que les estances ocupessin la totalitat de l'amplada i disfrutessin de les dues parets de façana. Això enriqueix l'interior.



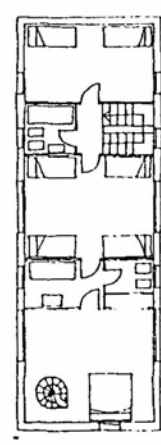
VISTA PONENT



P. 0IANO
~3.10 m²



P. BAIXA
89.60 m²



P. P15
89.60 m²

RESTAURANT GIRATORI. 1978

Projecte.

Per motius comercials d'espectacularitat i reclam, un promotor d'urbanitzacions d'estiueig volia construir en una d'elles un restaurant giratori. El lloc no era d'aquells que per la seva vista memorable fessin aconsellable un artilugi d'aquest tipus.

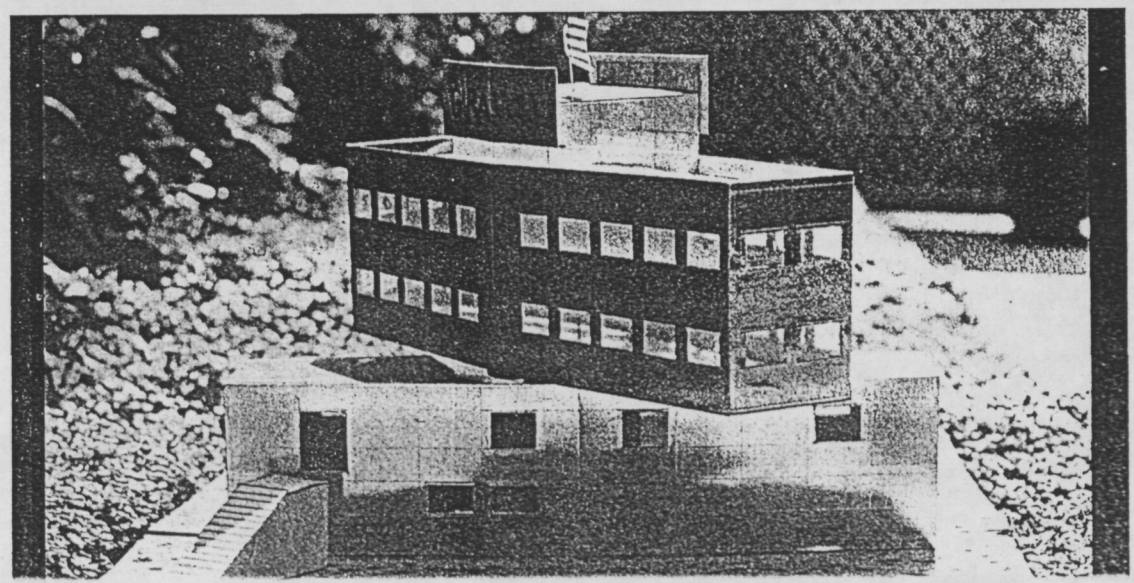
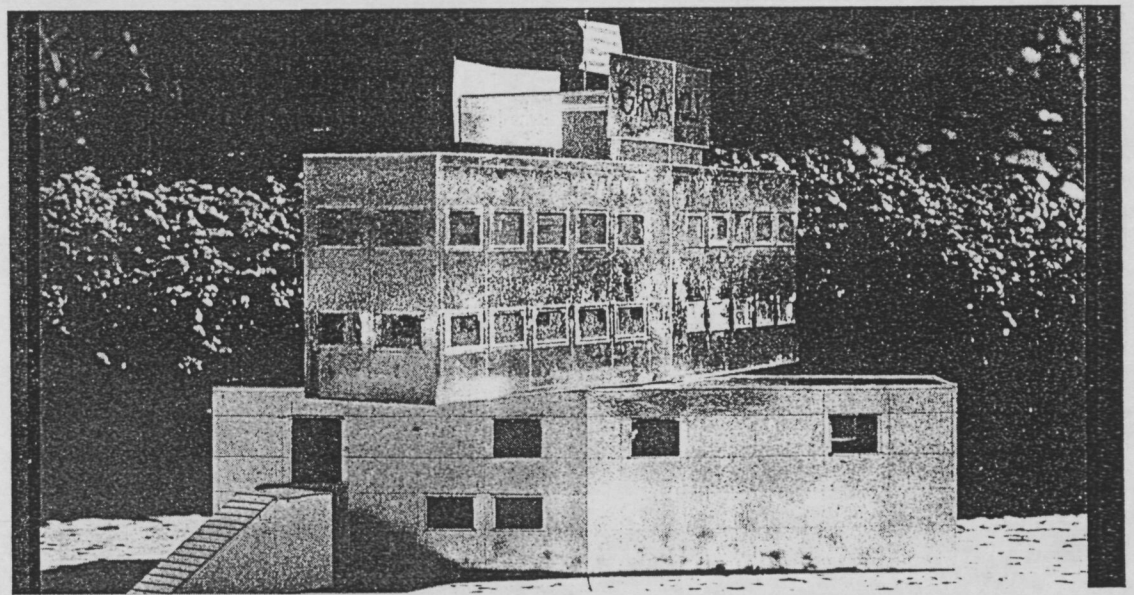
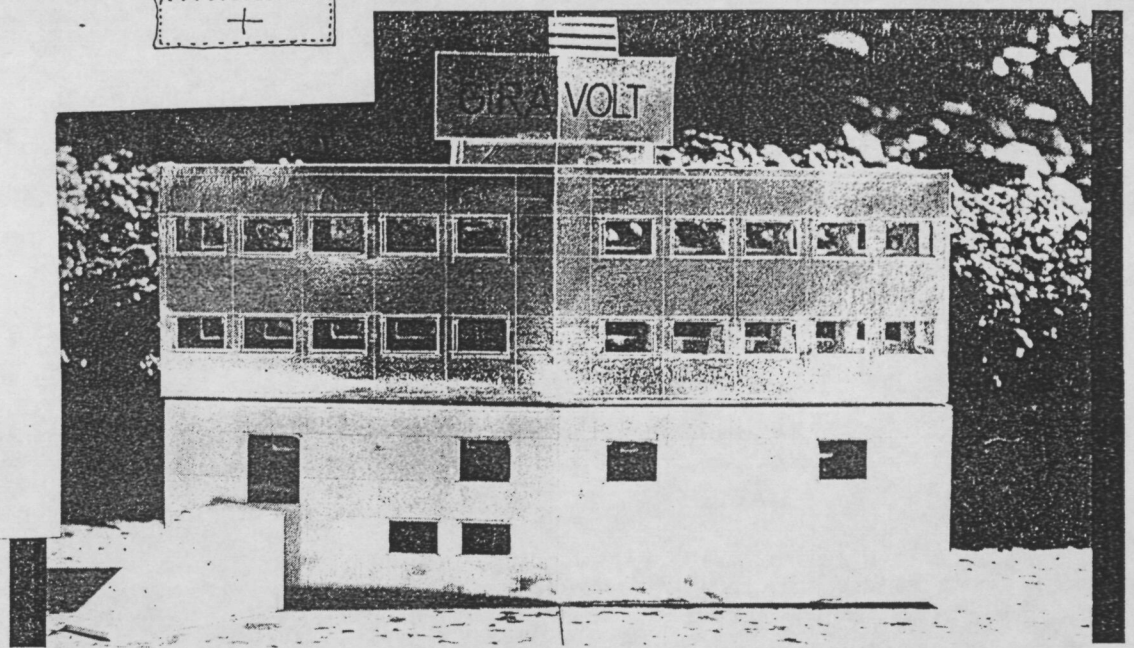
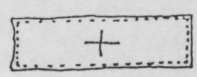
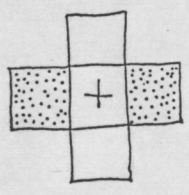
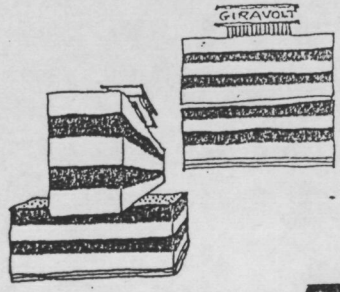
Per tant, quedava clar que la seva finalitat residia en la seva espectacularitat.

La majoria de restaurants giratoris són de planta circular com a conseqüència immediata del gir de 360 graus. I en la majoria les façanes queden in mòbils i el que gira és solament el pis, el terra. La vista del comensal gira però aquest moviment no és visible exteriorment.

Aquí això no podia passar, el moviment havia de ser visible per aconseguir espectacularitat. L'artefacte que gira i que és més aparent la seva rotació és la pantalla de radar, element pla i apaisat. D'aquí l'idea de fer el restaurant pla amb el que s'assegurava l'espectacularitat del moviment.

Necessitavem una part in mòbil a on col·locar les cuines, serveis, etc.... Per resoldre-la es va afegir una altre idea: que la part fixe fós exactament igual que la mòbil amb el que s'obtenia, dues vegades cada volta, l'aparició d'un edifici complet convencional de tamany doble que a poc a poc es trancava al continuar el gir.

Emplaçament: Urbanització «Mas del Plata». Tarragona.



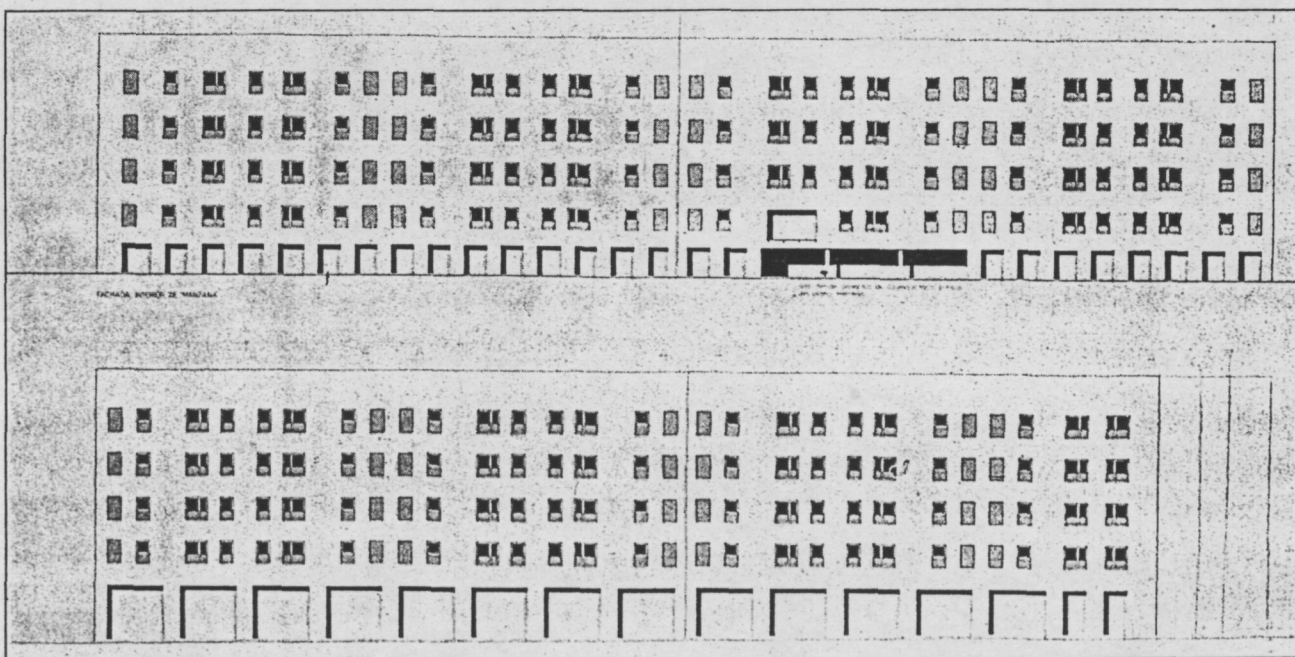
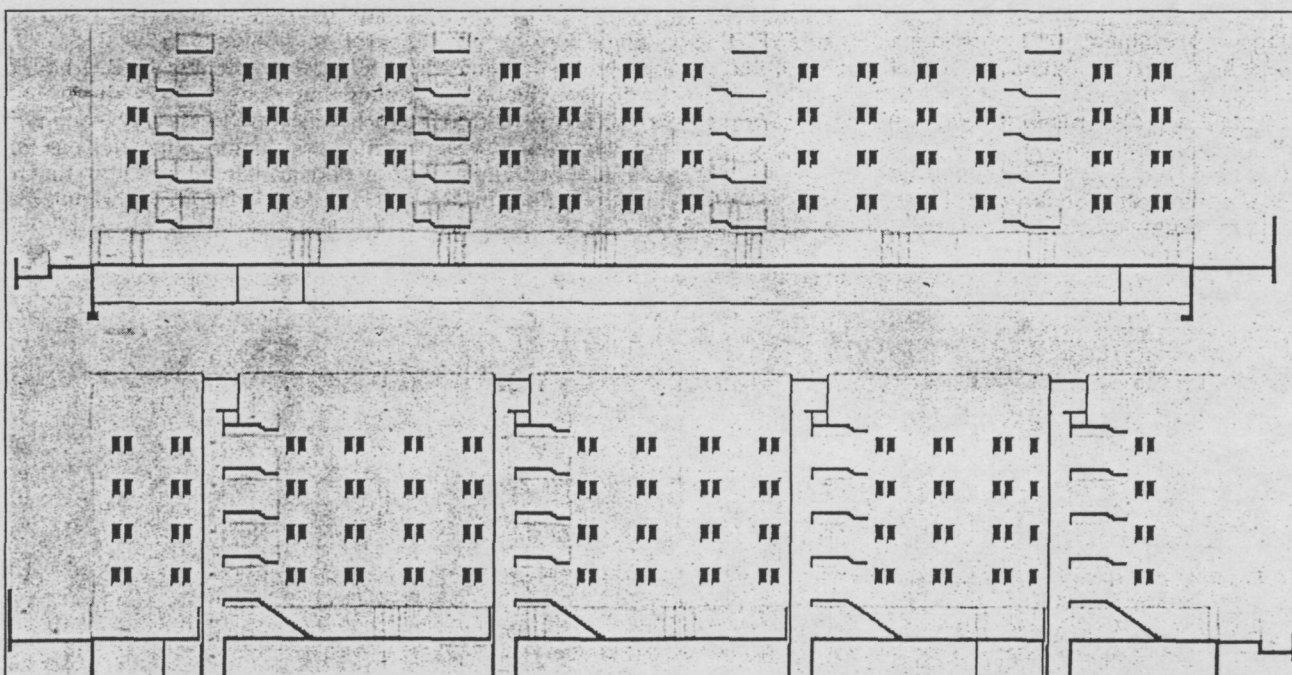
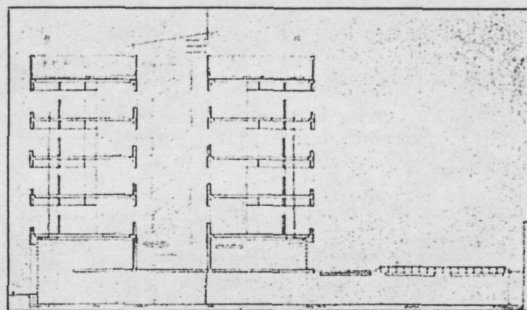
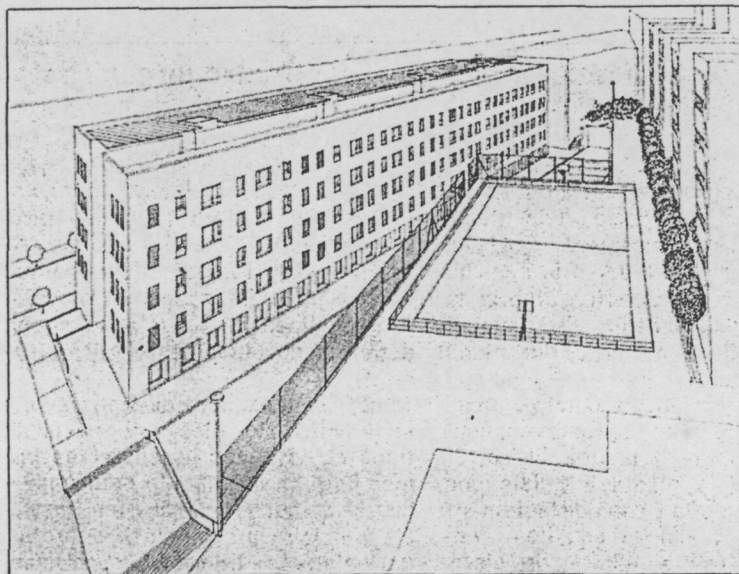
EDIFICI DE 63 HABITATGES "PI I MOLIST". 1978

Amb la preocupació del confort en les agrupacions de residència social l'edifici es projectà amb dos blocs de doble façana, sense patis interiors, origen principal de la promiscuitat i degradació ambiental. Els blocs s'obren al carrer, centre de mansana i espai central cobert, en el que s'agrupen sols dormitoris, per així conservar-lo net i silencios.

Les vivendes són de sis places amb dos dormitoris dobles i dos de sencills, amb una superfície útil de 75 m². La utilització d'unes mampares mòbils permet la privatització de l'estar respecte de la circulació de la vivenda.

Les preocupacions generals del projecte es poden resumir en els següents punts:

- Contribuir amb la linealitat del edifici a la continuïtat urbana del carrer.
- Obtenir la màxima qualitat possible del producte final combinant gestos arquitectònics mínims, rigor en el disseny i qualitat en els materials.
- Utilitzar mitjans habituals en la construcció vulgar i millorar-los mitjançant la superposició d'elements lleugers.
- Esgotar les possibilitats d'obtenció d'una façana molt plana, en la que els forats amb les seves relacions de mides i el seu disseny repetit sobre un fons comú confeccionin un teixit homogeni i plà capaç de ser contemplat com un element estètic definit.



CENTRE CULTURAL "ROSSELLO-SICILIA". 1978

Projecte.

Aprofitant una antiga fàbrica en des-ús, que ocupava un quart de manssana, es pensà en la possibilitat de reutilitzar, no se sabia fins a quin punt, les construccions existents.

Eren antigues naus, amb espais, en general, nets, clars i aprofitables per els nous usos previstos de sales per teatre, concerts, biblioteca, sala d'exposicions, club de jubilats, etc....

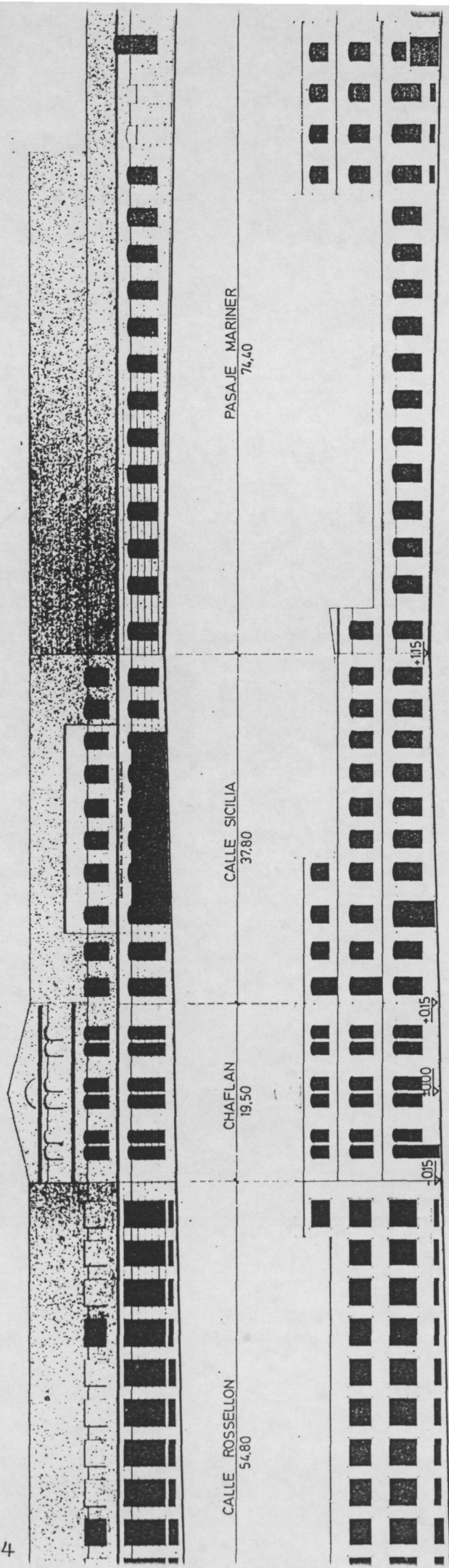
La labor interior era bastant d'ofici, amb petites modificacions, retocs i reparacions.

En canvi exteriorment, en les façanes a carrer, calia una forta intervenció, l'aspecte era trist, de fàbrica abandonada, ruïnosa i poc urbana.

La modificació formal es va encaminar en la direcció de que fent les operacions necessàries fos possible l'aprofitament de les façanes existents però amb modificacions importants per arribar a un aspecte urbà, endreçat, solemne, festiu, és a dir un aspecte corresponent i adequat d'edifici públic. Això es va lograr, eliminant materials de revestiment, retallant, afeigint, obrint noves obertures, tapiant antigues finestres i altres operacions semblants.

El conjunt es va tornar identificable, l'entrada es reconeixia i era per tant possible guardar memòria d'aquest centre com a imatge clara. Les modificacions seguien i alteraven el joc senyalat per les façanes antigues.

PROYEC



ACTU

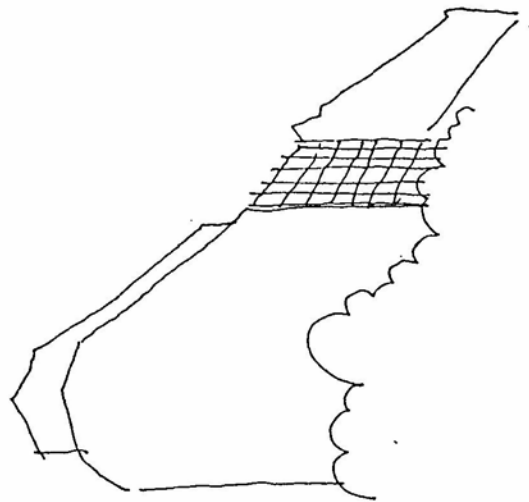
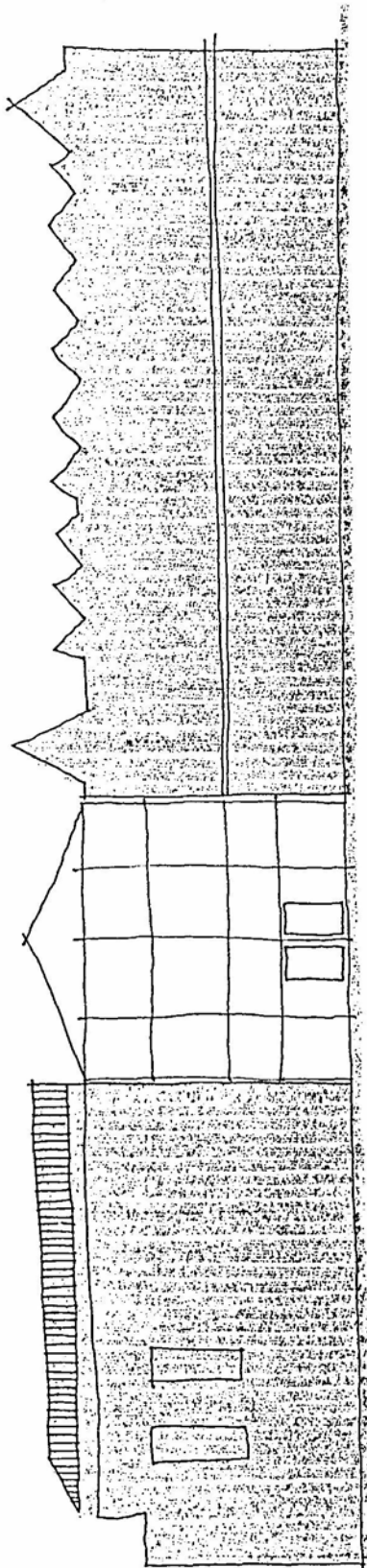
MUSEU DE LA CIENCIA. 1979

Abans de les obres, l'edifici inicial es composava de dos sectors. El primer, construït per l'arquitecte Domènech i Estapà en 1904, és fàcilment identificable en el conjunt, sobretot després d'haver realitzat la reforma. Més endavant, en els anys 40, l'edifici fou ampliat amb una arquitectura pobrement mimètica de l'original.

A més a més, de les naturals obres de reforma i equipament, inherents al canvi d'ús de l'edifici, l'operació renovadora actual es va concentrar principalment en el segon sector del edifici. Aquí es va fer una substitució parcial del volum construït, seguint, amb l'obra nova, tres objectius simultanis:

- Claretat i mides folgades en la distribució interior de l'edifici.
- Imatge exterior nova i rotunda, convenient per un edifici que s'incorpora al parc de construccions amb paper públic.
- Transperència de l'edifici en el sector central. Això fa aparent el jardí sud i trasllada les seves qualitats lumíniques al accés.

Per altre banda es netajà i restaurà la part Domènech i Estapà i es reformà profundament el sector que s'aprofitava de l'ampliació dels anys 40, fins a acostar-lo a les maneres contemporànies del nou.



EDIFICI BANCARI I HABITATGES A LA PLAÇA MAJOR DE MANLLEU.

1979

Petit edifici en un solar de la gran plaça amb porxos, centre urbà de la població.

Un programa habitual en aquest tipus d'edifici: oficines bancàries a la planta baixa, primera planta per activitats culturals i el reste del volum edificable, dues plantes i golfes, dedicat a residència.

En el tema més important, la façana a la plaça, s'ha seguit, amb lleugeres variacions d'interpretació, l'esquema tipus definit en l'ordenaça especial de la plaça.

La col·locació de l'escala de veïns, arreconada en la façana posterior, deixa a les plantes baixa i primera totalment lliures sense interferències de porteria i escala. Al mateix temps, fa possible la construcció de quatre vivendes de tres nivells en les últimes plantes amb accés a través de terrasses particulars. S'obté una secció de l'edifici molt ajustada al programa, amb estructura de planta lliure a les plantes baixa i primera i estructura de parets de carga en les plantes superiors dedicades a habitatges que es monten com quatre casetes en filera sobre l'últim forjat de les plantes lliures.

El balcó únic i de doble alçada dels habitatges i l'aussència de balcons en la primera, per engrandir una mica la proporció del porxo, són les novetats introduïdes. Es varia l'esquema de façana a partir del programa, de l'adaptació de la secció i de les apreciacions estètiques sobre la seva composició.

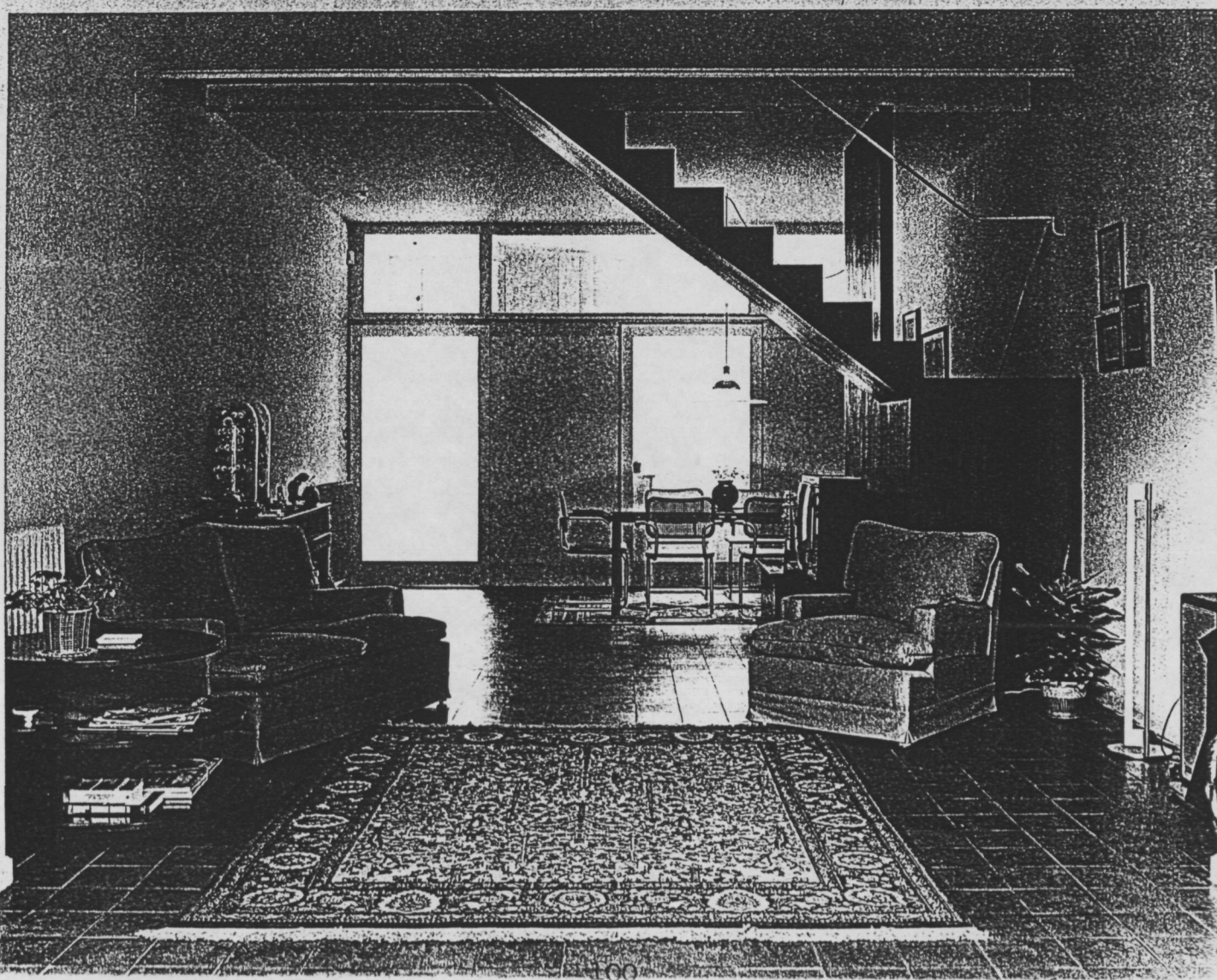
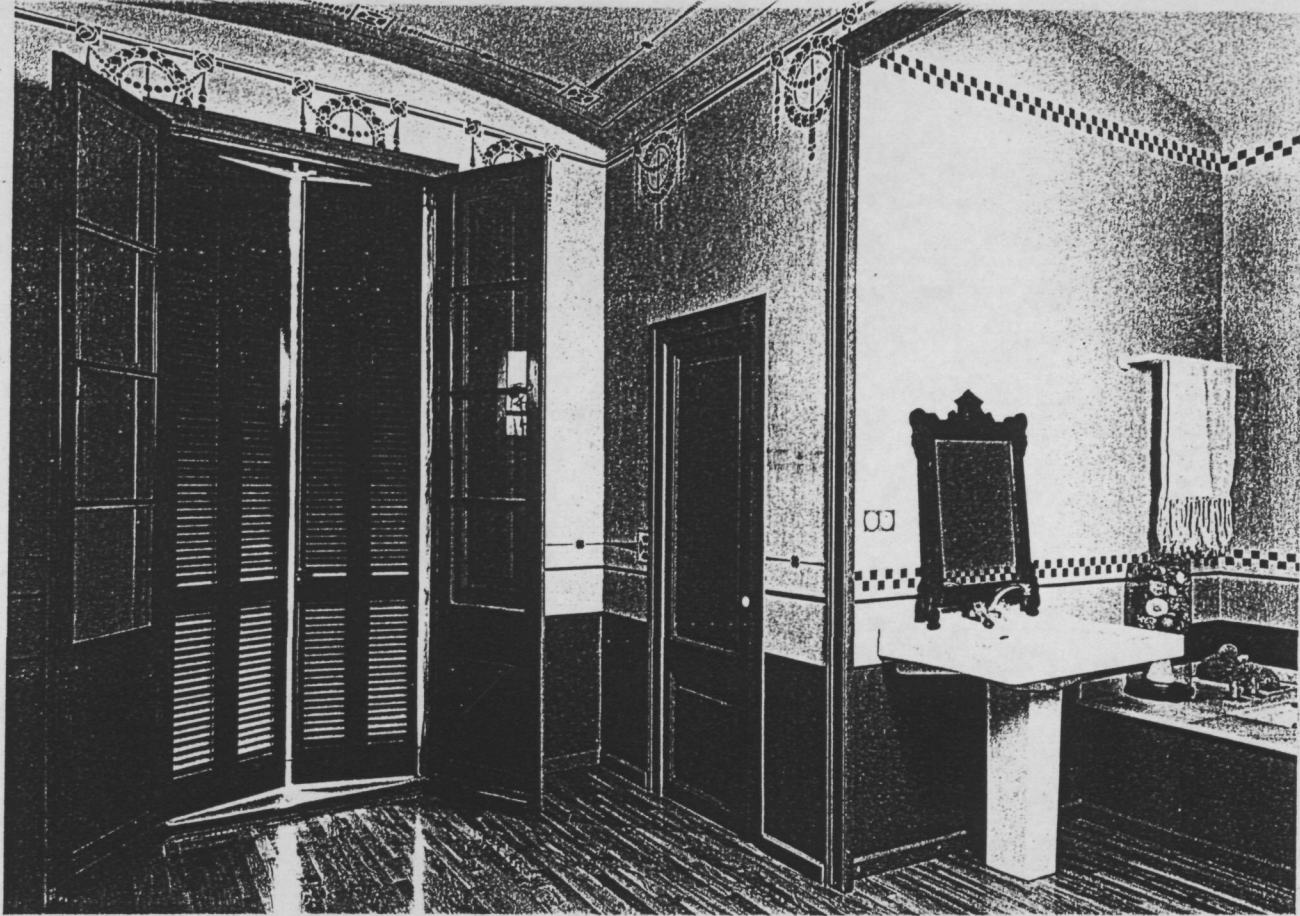


Petita caseta amb dues plantes i jardí al darrera, a Mataró. Aplicació de dues maneres molt diferents de fer l'intervenció sobre l'edifici original.

La planta baixa, en molt mal estat, atapeïda, anticuada i trista és totalment arrasada i convertida en un tub, net, clar i enllaçat al jardí i conté les peces més públiques de l'habitatge: cuina, menjador i estar, resolt tot amb el màxim de "modernitat" i lleugeresa per fer la casa atractiva i "nova". L'escala d'accés al pis de dalt es fa amb la mateixa idea.

A la planta primera tot és diferent. El seu estat original és molt més clar, agradable i diàfen i amb uns tocs de posta al dia funcional i estètica se'n treu el partit necessari.

La façana al carrer queda pràcticament intocada. Es un sorpresa trobar el nou dintre d'aquell envoltari decimomònic.



CASA SAMARANCH. 1979

Casa de nova planta entre mitgeres, de set metres de façana, una profunditat de onze i quatre plantes, amb una superfície total de 300 m².

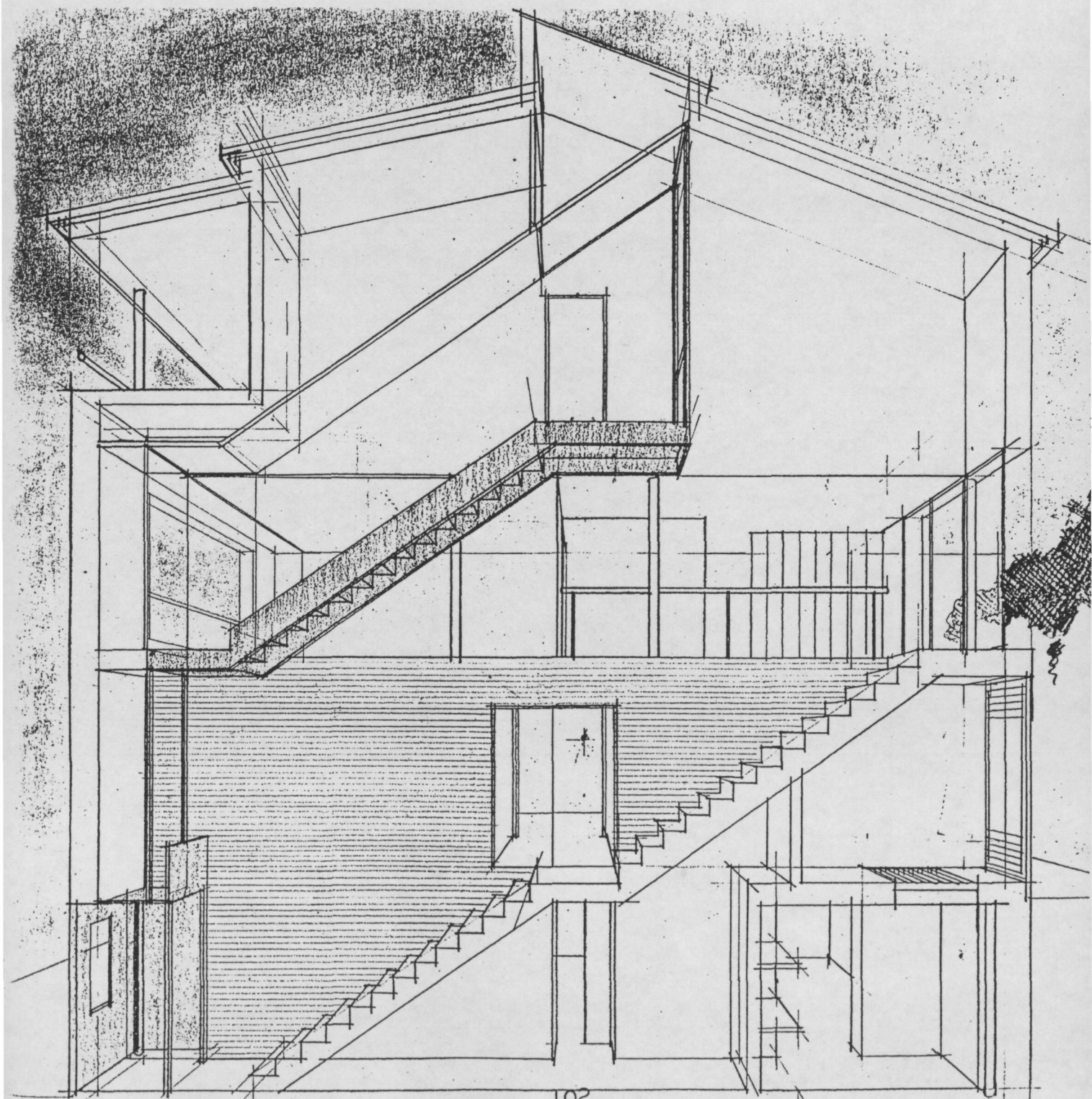
Les façanes son planes i a tenor de les necessitats de cada planta es col.loquen portes, finestres i terrasses.

L'expressió general de la casa s'obté per la suma de sectors molt diferenciats, fugint, així, del perill de que la casa s'entengués com la suma repetida de quatre plantes iguals i que el resultat fos la visió d'un petit edifici d'apartaments. Es volia apreciar com una casa única.

La façana principal dóna a l'últim carrer del poble de El Port de la Selva i la posterior està en contacte amb la muntanya.

La disposició lineal de l'escala a un costat del solar roba el mínim espai a la planta, materialitza la màxima dimensió de la casa, tant en planta com en alçada, i fa més amena la, de per si, penosa circulació vertical en una casa unifamiliar de quatre plantes.

Els materials predominants emprats són l'obra vista pintada i l'alumini en baranes i persianes, al servei tots de l'aspecte de composició "moderna" de la casa.



CASA JORDI GARCES. 1980

Casa aïllada de petites dimensions en un final del poble de La Selva de Mar i amb un ampli contacte amb el camp.

La construcció aprofita dos elements de l'antiga edificació enrunada existent en el lloc, la Casa de les Lloses. La part nova està col·locada entre aquests dos punts i s'obre en totes direccions establint un ampli contacte de l'interior amb l'exterior.

Un dels sectors recuperats s'integra totalment a l'habitatge i conté cuina i bany. L'altre, més important i amb coberta pròpia de pedra, s'usa com espai exterior anexe a la casa i resulta ser, en gran mida, l'element protagonista de la casa per la seva forta presència màgica que és visible i notable des de tots els punts de la casa.

El conjunt de la construcció s'ha resolt amb uns acabats molt cuidats dintre de la línia de intencionada simplicitat de tot plegat: paviment de formigó pintat i entrebigat de peces ceràmiques vistes i pintades.

