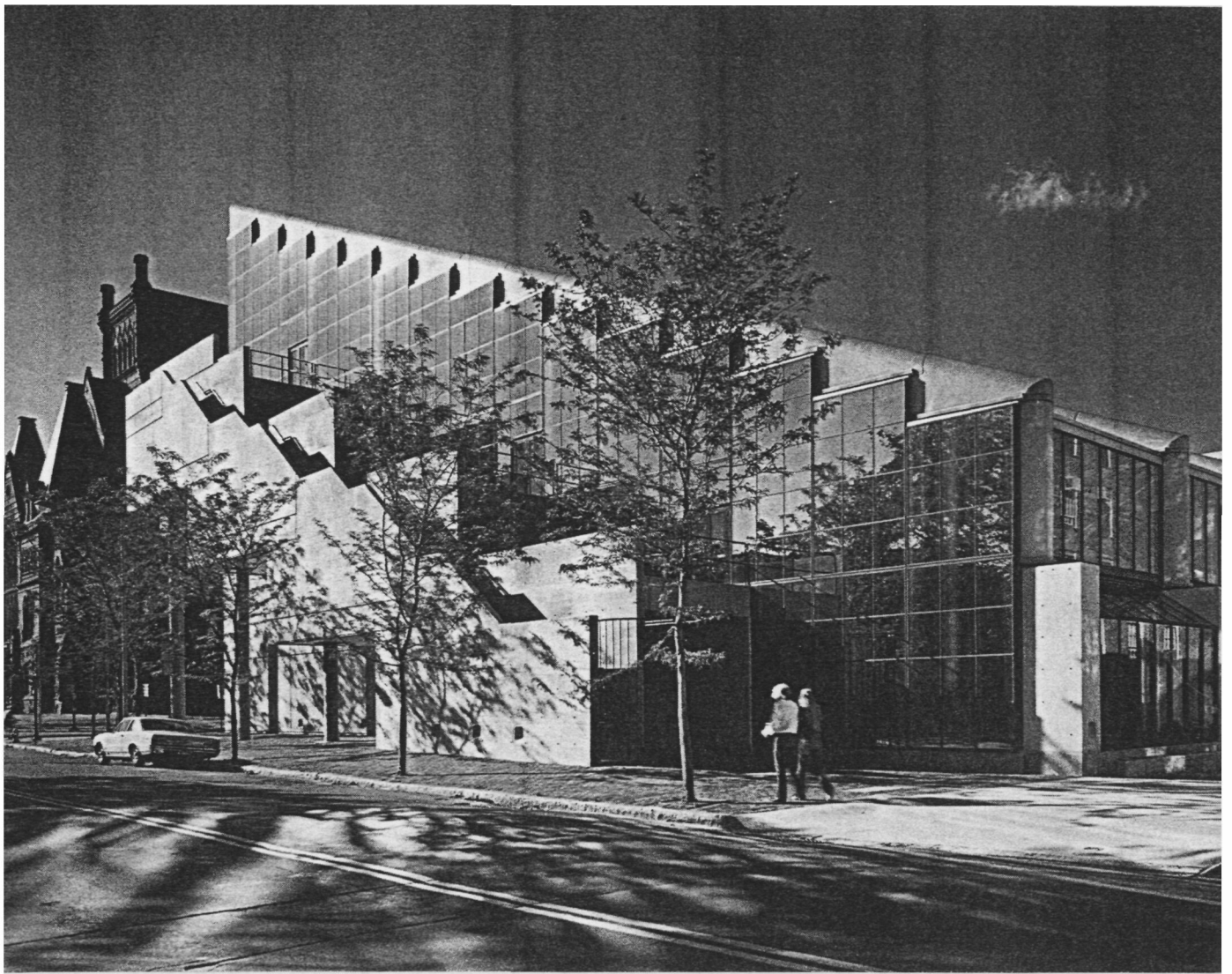


M M M
M M M
M M M

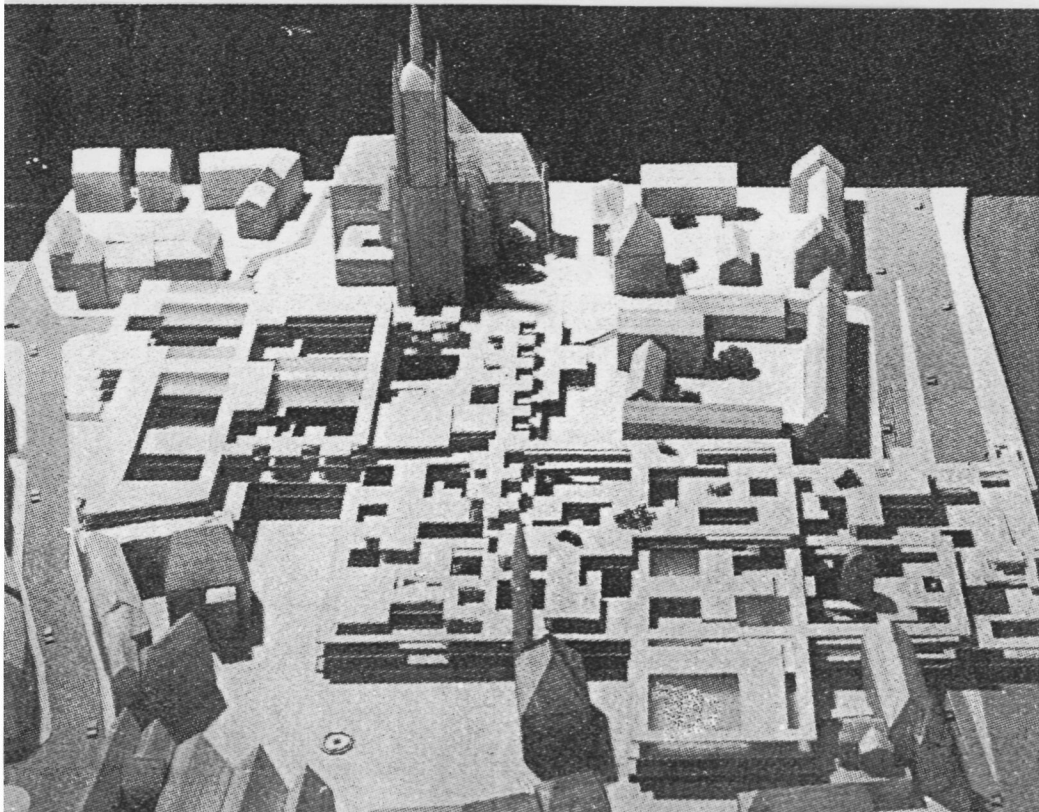
TESI DOCTORAL DE JAUME FREIXA
OBRA AMERICANA DE JOSEP LLUIS SERT

VOLUM II



17

ESCOLA GRADUADA DE DISSENY. HARVARD UNIVERSITY, CAMBRIDGE, MASS.



ROMERBERG A
FRANKFURT.
MAQUETA DEL
PROJECTE.

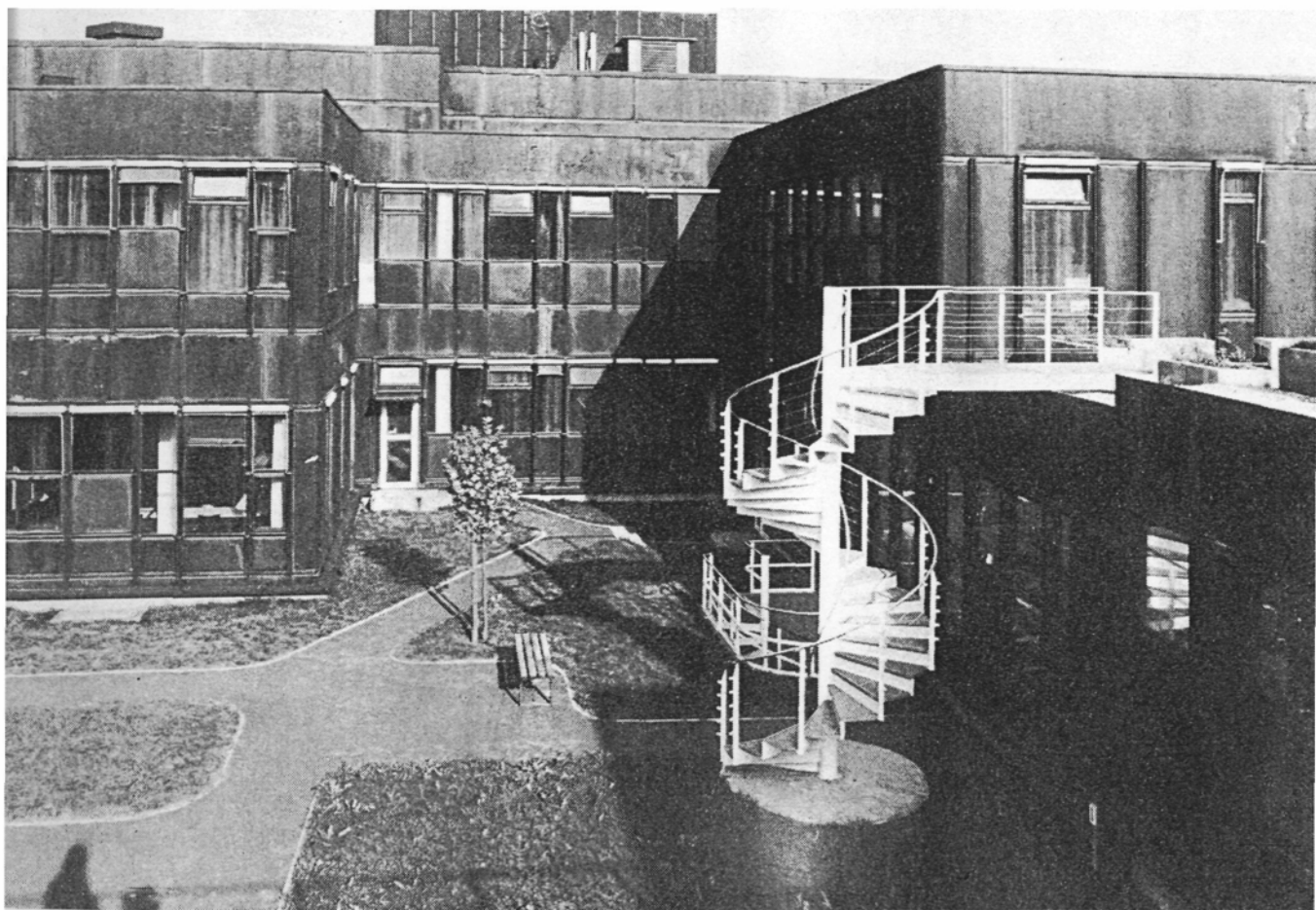
Scarborough College reprèn el tema d'un "camí construït" on aules i residències s'esglaonen a banda i banda d'una via de servei, segons un esquema lineal de potencial prolongació indefinida. L'edifici, conceptualment força semblant a la Universitat d' East Anglia, feia ús extensiu del formigó vist, cosa que li donava més unitat i força expressiva que al seu precedent britànic. També afegia plecs i inflexions al "cuc" construït, aprofitant els angles per a implantar-hi, com a "ganglis" funcionals, aules magnes i auditoris, seguint el model d'Àlvar Aalto a la seva Universitat Tècnica d'Otaniemi.▯ En el seu projecte de l'Escola Graduada de Disseny de Harvard, Andrews tornà a fer ús potser manierístic _"marca de fabrica"?_ de l'esglaonament,i això portà encara més a prop de Sert un exemple de la moda ...

1.5. LA FRAGMENTACIO COM A ESTRATEGIA D'INSERCIO DINS LA CIUTAT

Encara que potser no influïssin directament Sert, en tant que models, dos projectes apareguts l'any 1963 feren vessar molta tinta i esdevingueren paradigmes de la "dissolució" de l'edifici que ocupa el centre de l'experimentalisme arquitectònic del moment. Es tracta dels projectes de Candilis, Josic i Woods _encara que sembla que Woods en fou més l'autor_ per al Centre antic de Frankfurt (Romerberg) i per a la Universitat LLiure de Berlin. En aquests projectes el volum edificat s'escampa

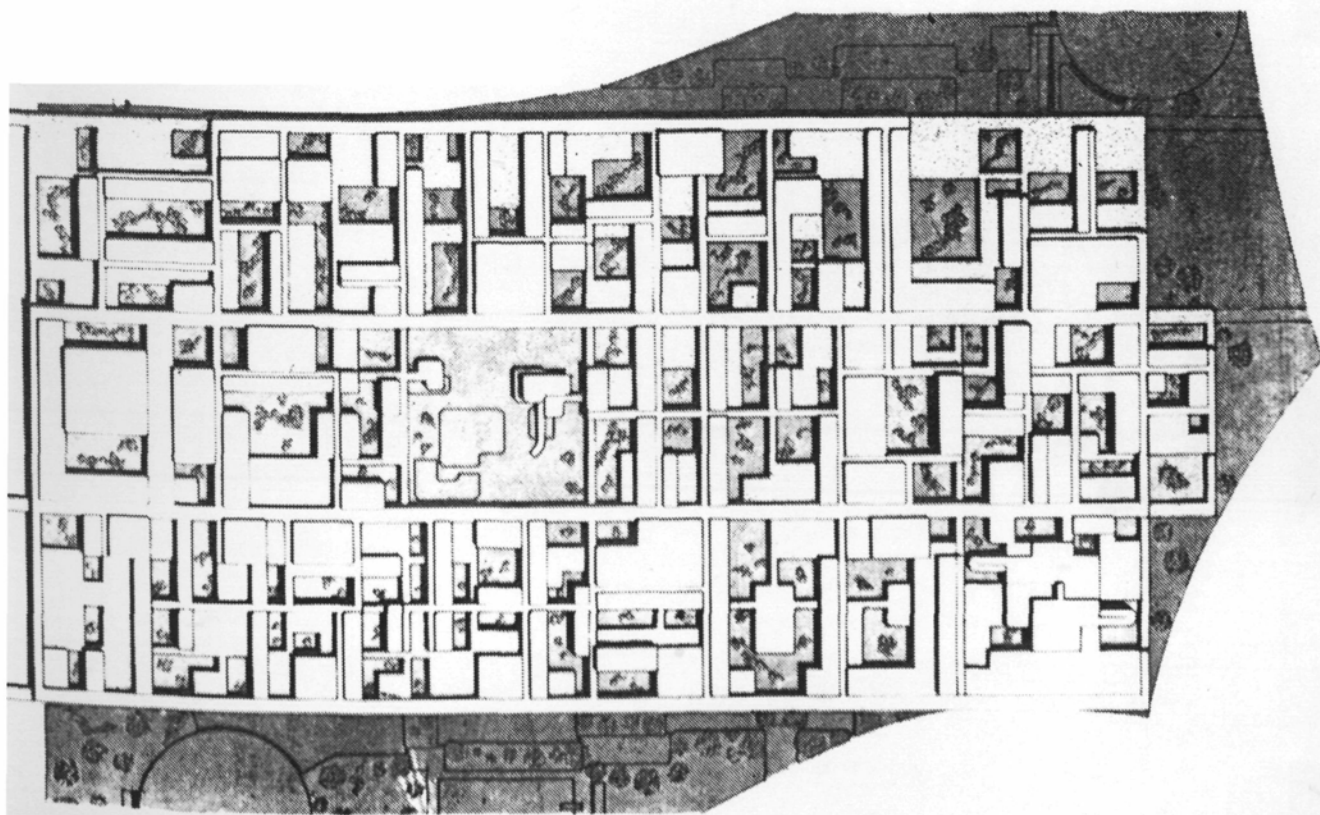
horitzontalment, engolint, en el cas de Frankfurt, antics carrers i esdevenint una microciutat, com una estranya ciutadella de vianants, amb els seus patis, carrers i passeres a diferents alçades, aprofitant algunes interseccions nodals per a concentrar-hi els llocs de reunió. Això mateix es repeteix a Berlin en la situació d'auditoris i d'Aules Magnes._potser com una altra represa del model d'Otaniemi?_ A Frankfurt aquesta malla laberíntica substituïa una trama medieval igualment laberíntica i oferïa una configuració de galeries amb botigues, oficines i habitatges, en dos pisos, perfectament equipats amb ascensors, rampes i, a sota, un aparcament i serveis. L'única difèrença entre un i altre laberints és que el de Woods seguïa l'ordre subjacent d'una malla ortogonal mentre que la trama medieval era aleatòria. Oferia com a novetat espais accessibles per escales mecàniques, que es podien ocupar, en planta i en diverses alçades, segons la demanda, a la manera dels antics *lofts*⁽⁶⁾ S'ha de reconèixer que el plantejament d'idea podia haver begut en les fonts de les macroestructures receptores de càpsules habitables de Yona Friedman del 1958, però en feia una aplicació força encertada, perquè a Frankfurt es relacionava amb el context de la ciutat existent i no queia en extremismes, ni

(6) Magatzems industrials que ara estan de moda a moltes ciutats com a grans superfícies horitzontals en situació relativament cèntrica i a bon preu ocupables per àrees a compartimentar lliurement. La seva seducció ve de l'extravagant disposició d'espai. La seva decoració sol consistir en "illes de mobiliari en mig d'un "mar" d'espai buit, que contrasta amb els apartaments cada vegada més petits de les àrees centrals.

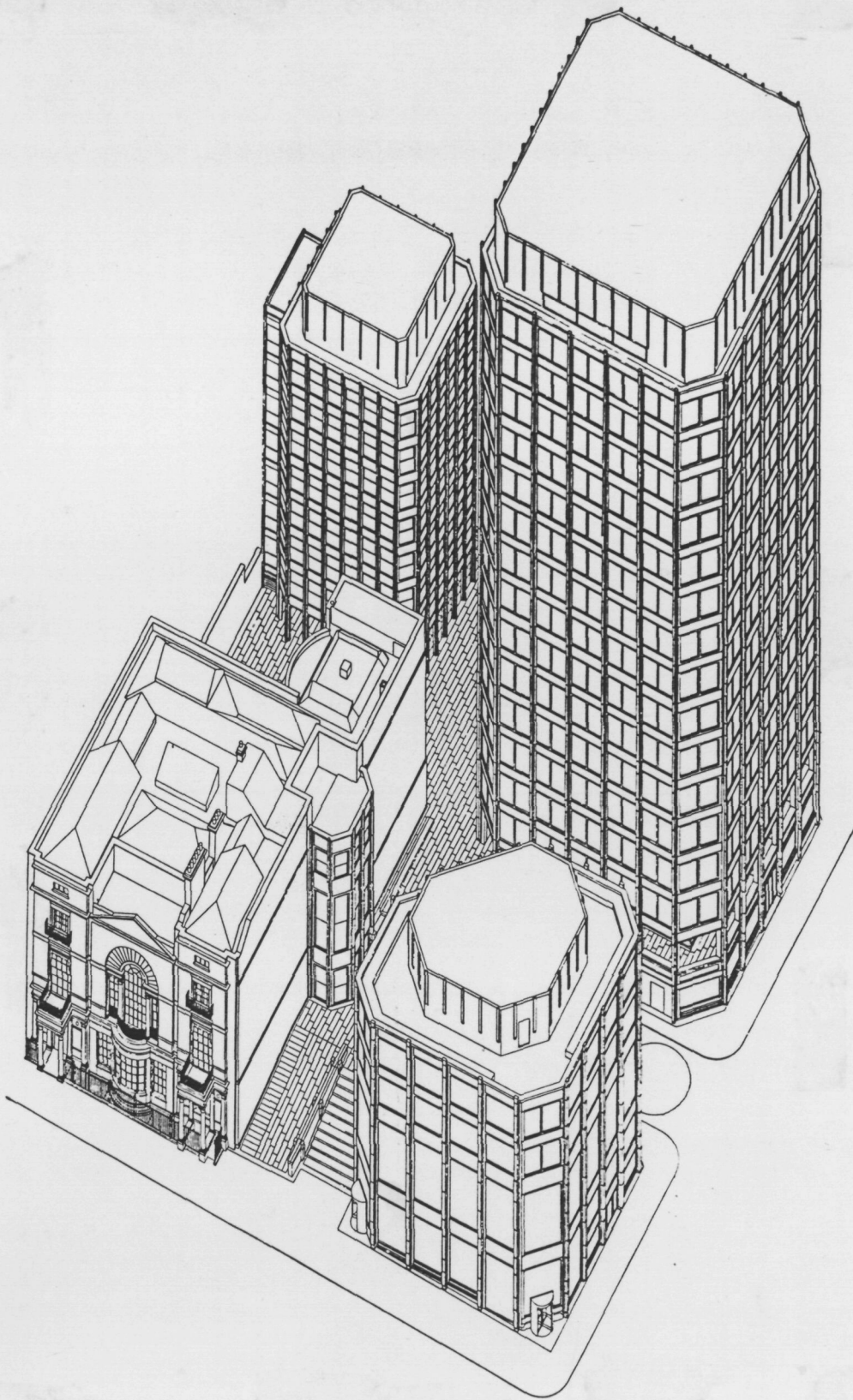


UNIVERSITAT LLIURE DE BERLIN, CANDILIS, JOSIC i WOODS.
VISTA D'UN DELS PATIS.

19



UNIVERSITAT LLIURE DE BERLIN, PLANTA DE COBERTES.



GRUP D'EDIFICIS THE ECONOMIST, LONDRES 1963-1967
ALISON i PETER SMITHSON

per excés de funcionalisme ni de flexibilitat utòpica. A més, aconseguia de posar l'automòbil al seu lloc, cosa que en els centres històrics reconstruïts continua sense resoldre's. Aquestes virtuts ja no les trobem en l'anomenada Universitat LLiure de Berlin, construïda, al cap de deu anys de presentar-se el projecte, en el barri residencial de Dahlem. Encara que una Universitat pugui funcionar com un microcosmos, no acaba de substituir l'animació del context urbà. Aïllada en un barri poc dens, la catifa construïda és com una estranya estructura sense presència ni façana, que a dintre posa problemes d'orientació i identificació de l'espai, per manca de jerarquia i de caracterització. El "laberint" ja no és un al·licient de descoberta i sorpresa, de densitat de fenòmens visuals oferts al visitant, sinó un malson de monotonia desconcertant .

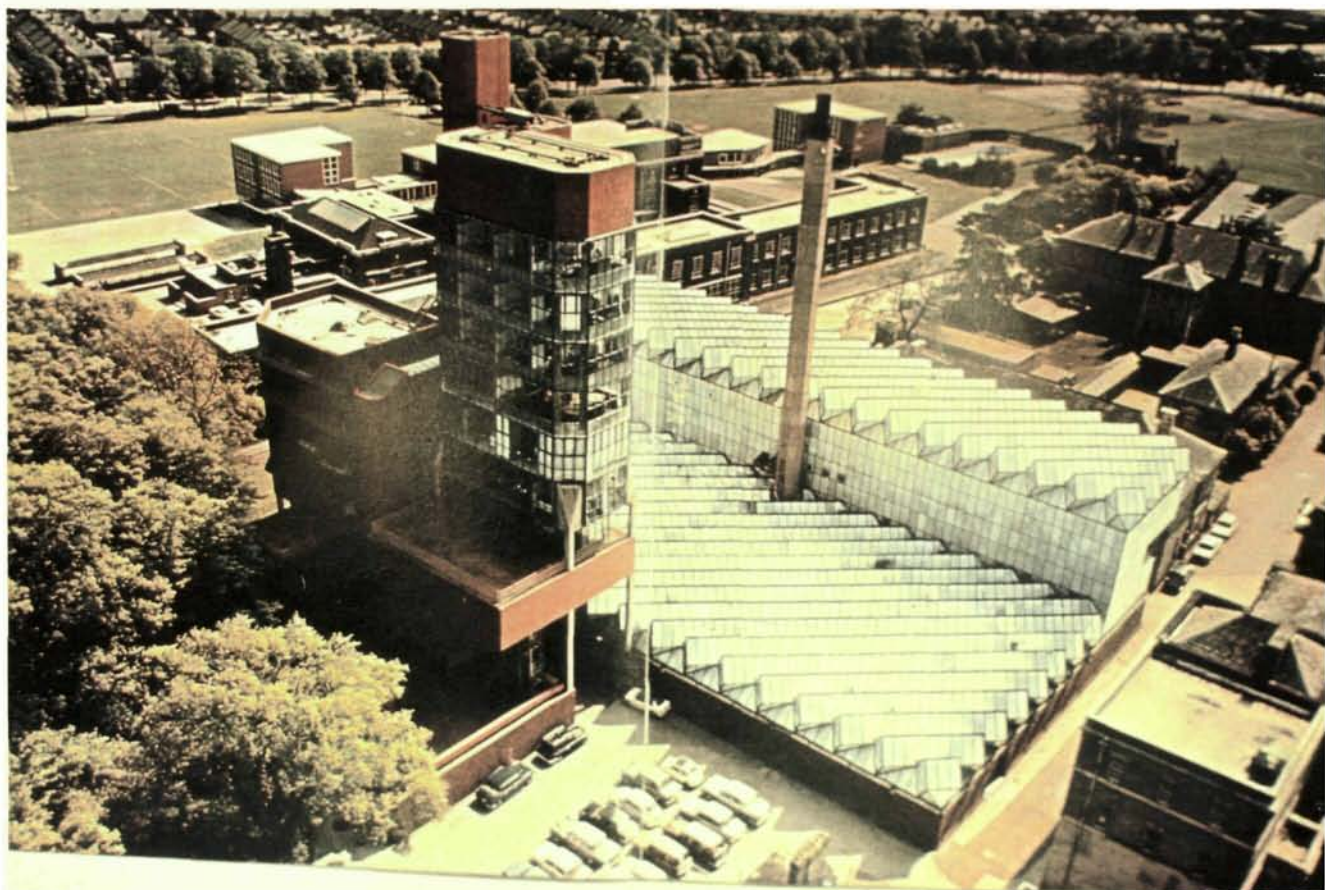
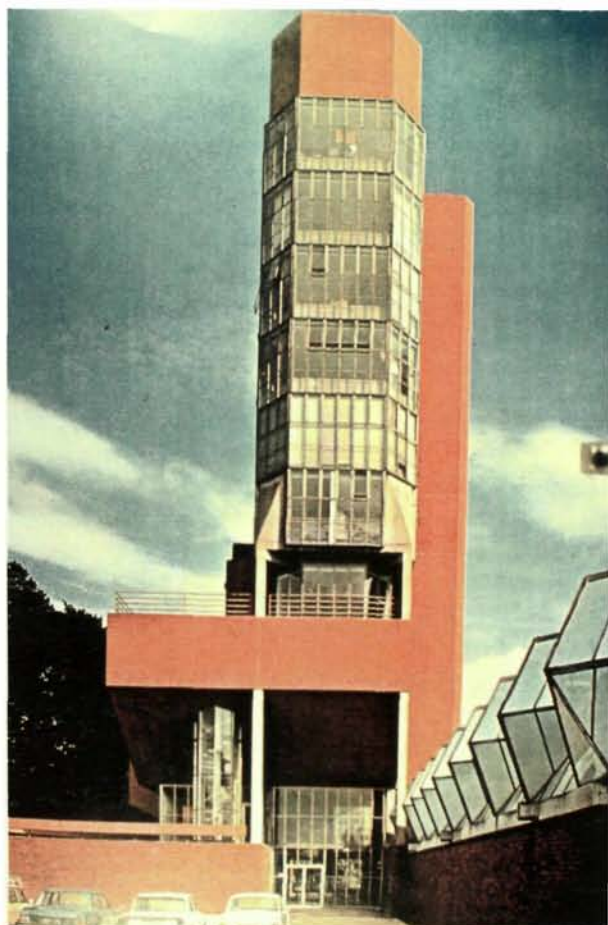
En un context completament divers, i en les antípodes conceptuals d'aquelles propostes de miniciutats, s'ha de citar un exemple de fragmentació volumètrica que no es pot dir que hagués influït directament en cap dels projectes de Sert però que representa una actitud que sabem que compartia. Es tracta de la seu de The Economist a Londres (1963-1967), d'Alison i Peter Smithson. En aquest entorn del Londres històric i al costat d'un edifici d'arquitectura georgiana de finals del segle XVIII els arquitectes fragmentaren el volum edificable del que podria haver estat un bloc d'oficines vulgar per a crear un

cluster⁽⁷⁾ de tres edificis entorn d'una petita *piazza* definida per una plataforma horitzontal lleugerament sobreelevada respecte als carrers perimetrals. Els tres edificis són diferents en programa i alçada. El més important, amb les oficines del conegut setmanari d'economia, s'emplaça al darrere del solar, deixant el front del carrer principal, costat per costat amb l'edifici del segle XVIII, a un edifici menor dedicat a botigues i banca. Que l'arquitectura de formes i façanes, que tots tres edificis comparteixen aproximadament, no sigui brillant no treu mèrit a una proposta d'una extraordinària sensibilitat contextual que posà de moda aquesta paraula, alhora que exemplificava una forma superurbana de *cluster* o clos compartit oferint, sinó una microciutat, almenys una mena de microbarri creuable com a drecera per als vianants. El mimetisme d'alçades i el crear ciutat amb l'arquitectura són coses que Sert tenia profundament arrelades i que el feren respectar aquest projecte, segons manifestava, malgrat la diferència de llenguatge arquitectònic.

1.6. L' EDIFICI COM A SINTESI EQUILIBRADA DE PARTS DIVERSES

Si aquests exemples han pogut il.lustrar fins a quin punt comptaven en l'entorn cultural de Sert determinades

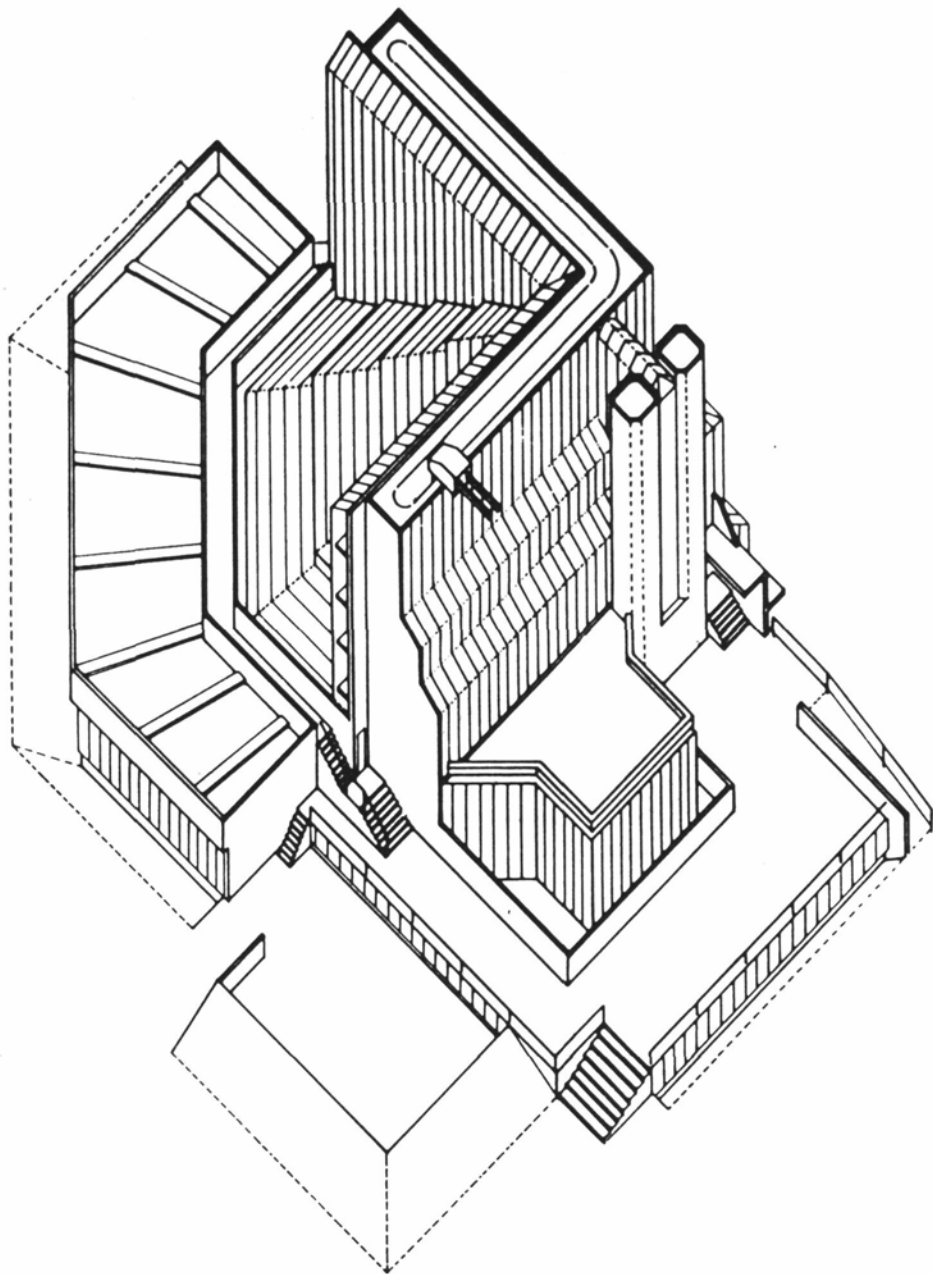
(7) Cluster significa grup o manat _en aquest cas d'edificis_ entorn d'un espai comú generalment obert i utilitzable per accés. Es pot traduir per clos.



ESCOLA TECNICA A LEICESTER
JAMES STIRLING i JAMES GOWAN

tendències i els seus orígens teòrics, també podríem examinar altres modalitats de configuració, que, per oposició o per aproximació, és gairebé segur que l'influenciaren. I aquí entra en joc un arquitecte individual que, malgrat la discreció que tenia per a aquest tipus de manifestacions, recordo haver sentit alabar en una conversa entre Sert i Joseph Zalewski: James Stirling. En la seva Escola d'Enginyeria de la Universitat de Leicester (1959-1963), Stirling fragmenta la massa potencial de l'edifici en un conjunt de tres cossos empalmats; però tremendament diferents: un minigratacels, un pòdium massís, (amb auditoris a dintre) i una nau de fàbrica.

Aquests tres volums com els de *The Economist* abans esmentat, tenen programes diferents però no ho emmascaren darrere uns murs cortina esllanguits sinó que ho proclamen amb unes formes que no poden ésser més diferents. El conjunt, que no crea espai urbà perquè és més aviat un objecte arquitectònic aïllat en un campus universitari, representa el màxim nivell de la metàfora maquinista de l'arquitectura moderna i de la bellesa, en clau escultòrica, que pot atènyer _per a la sensibilitat de l'home modern_ l'equilibri asimètric d'unes formes abstractes. En certa manera, recupera l'herència dels constructivistes russos, que foren l'avantguarda més abrandada perquè es volia més científica (quan era la més poètica) d'entre totes les que compongueren el Moviment Modern.



BIBLIOTECA DE LA
FACULTAT D'HISTÒRIA:
UNIVERSITAT DE
CAMBRIDGE. ANGLATERRA
JAMES STIRLING.
1965-1967.
AXONOMETRIA

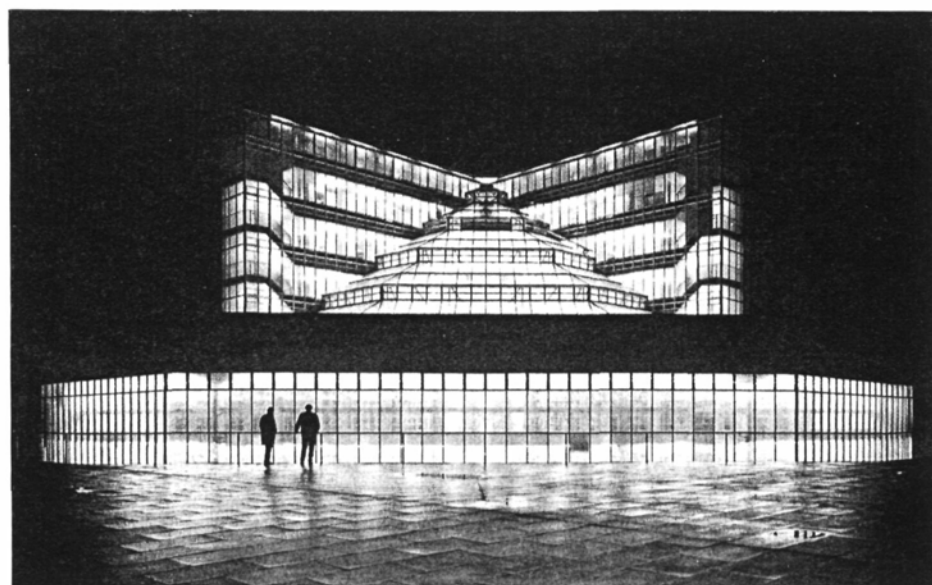
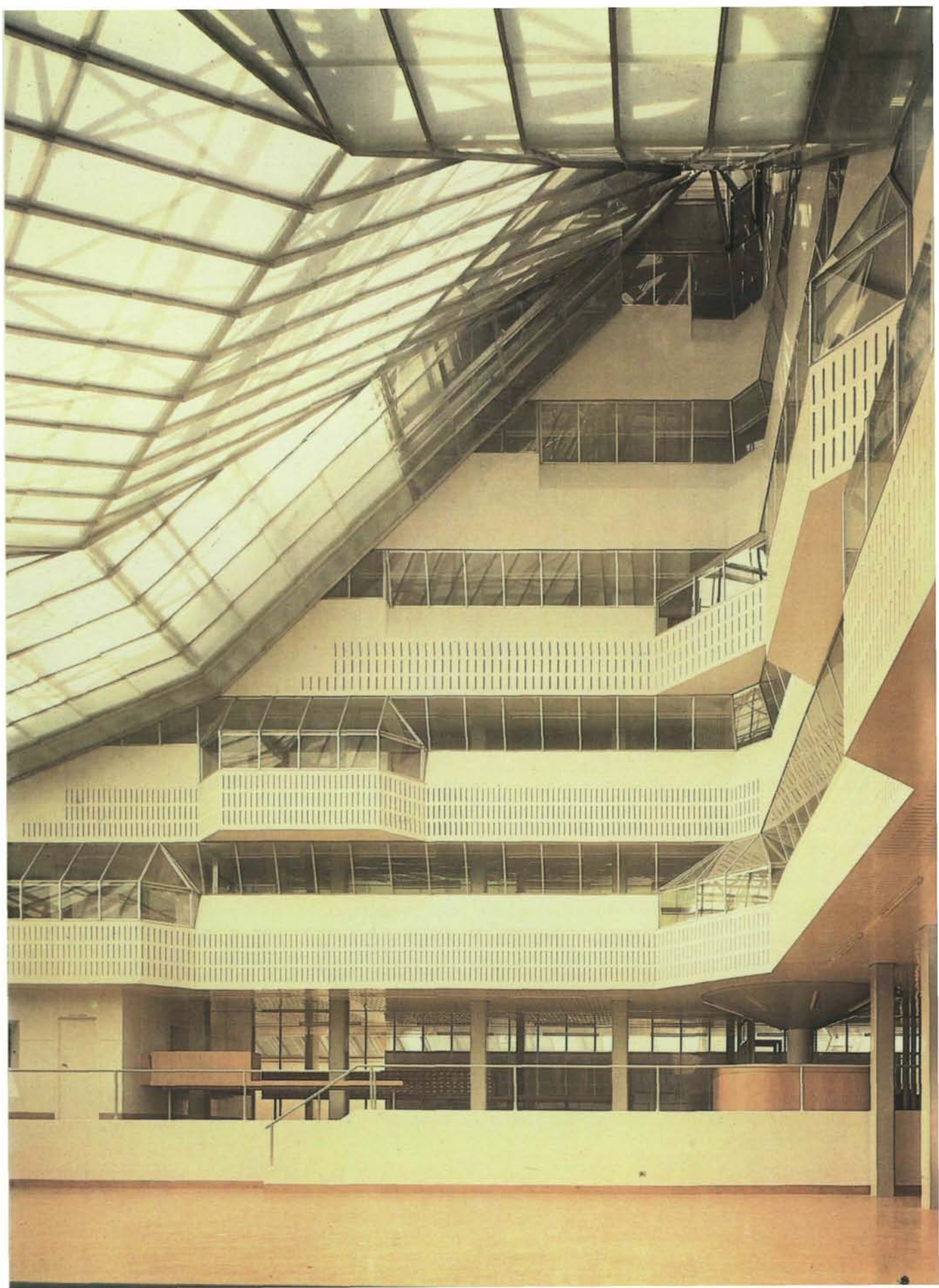


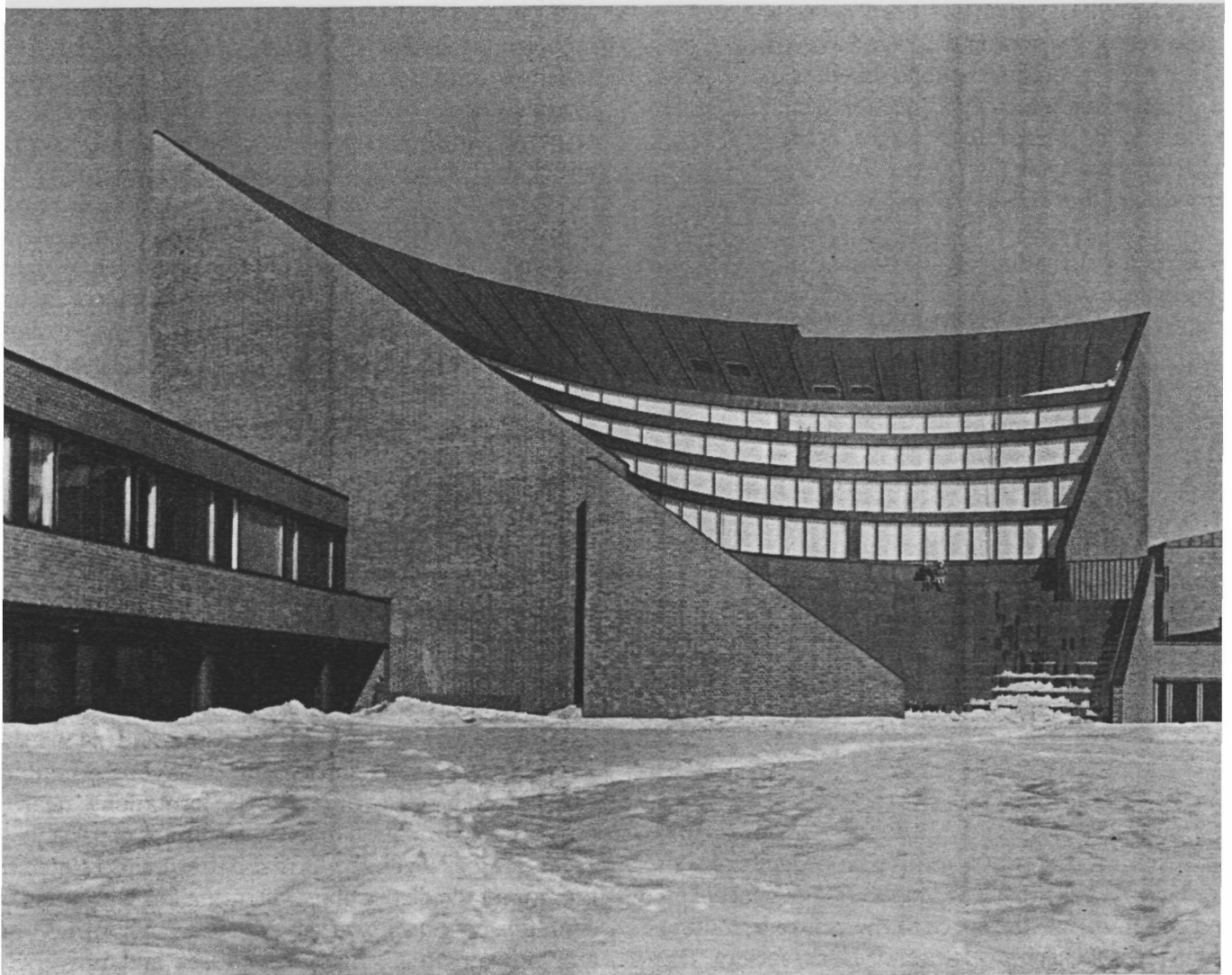
FOTO NOCTURNA DE LA
BIBLIOTECA DE LA
FACULTAT D'HISTÒRIA
DE CAMBRIDGE.



1.7. ATRACTIU D' UN NOU FORMALISME

El pròxim edifici de Stirling fou la Facultat d'Història a la Universitat de Cambridge (1965-1967). Aquest edifici impressionà Sert perquè representava una superació de la pura figuració maquinista i abstracta. De fet, assolí una figura en planta estranyament perfecta _una quarta part d'un octogon regular_ i dins d'un volum compost però compacte, dominat per dues ales en angle recte. S'aixeca com un cristall, més mineral que mecànic. En un acte de provocació es permetia ésser simètric, contra tota la (no escrita) tradició de l'arquitectura moderna, encara que l'eix de la simetria en qüestió sigui diagonal. Aquest edifici, que uns canvis terriblement desafortunats de replanteig i sobretot una construcció sense el nivell tecnològic adequat han convertit en una ruïna, tenia una forma del conjunt que dominava totalment les parts, com si es tractés d'un edifici monumental de l'antigor _una mena de Panteó, de Termes, etc._ aconseguir això seguint perfectament un programa, fins i tot de manera exhibicionista en el cas de la biblioteca, i amb una impecable manipulació dels materials segons l'ortodòxia de la tecnologia del ferro i del vidre, era un èxit envejable!...

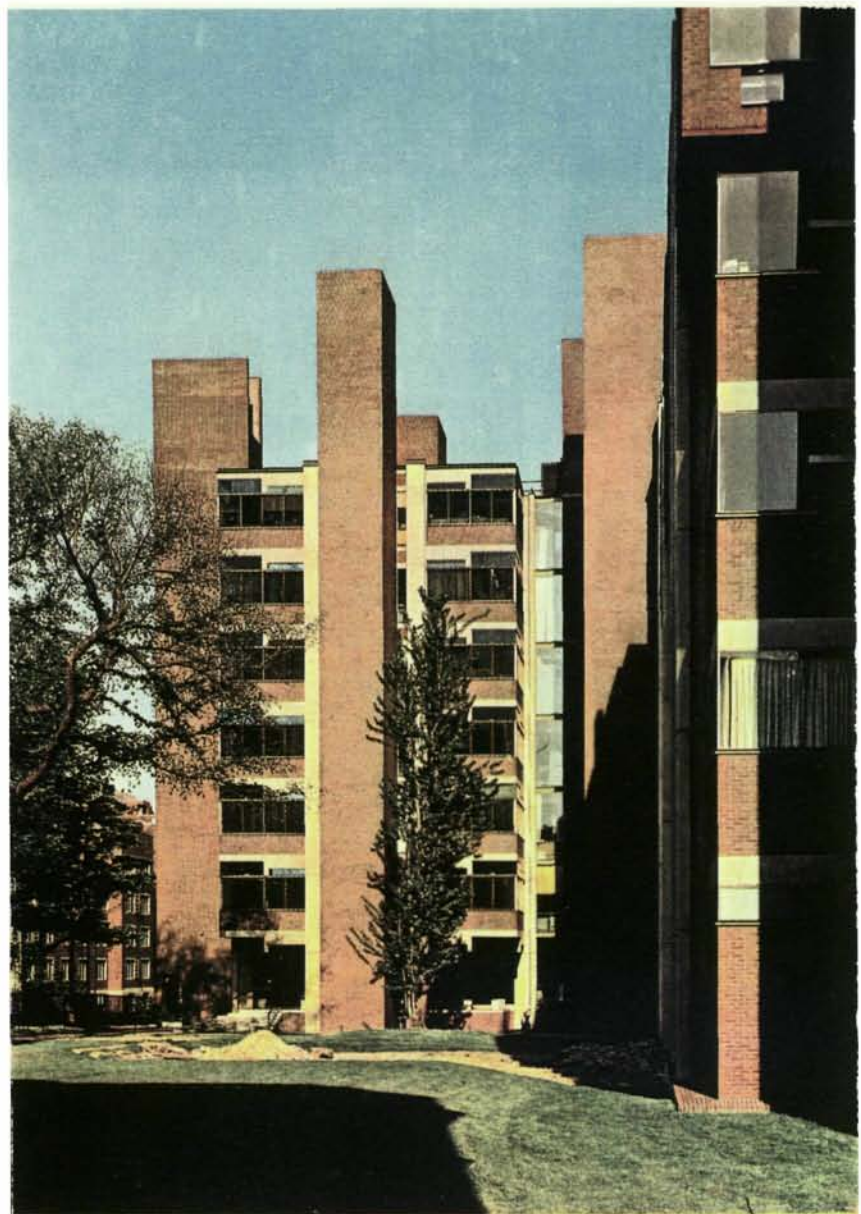
Sobretot per a algú com Sert que havia parlat sempre de la "nova monumentalitat", en el sentit de com l'arquitectura



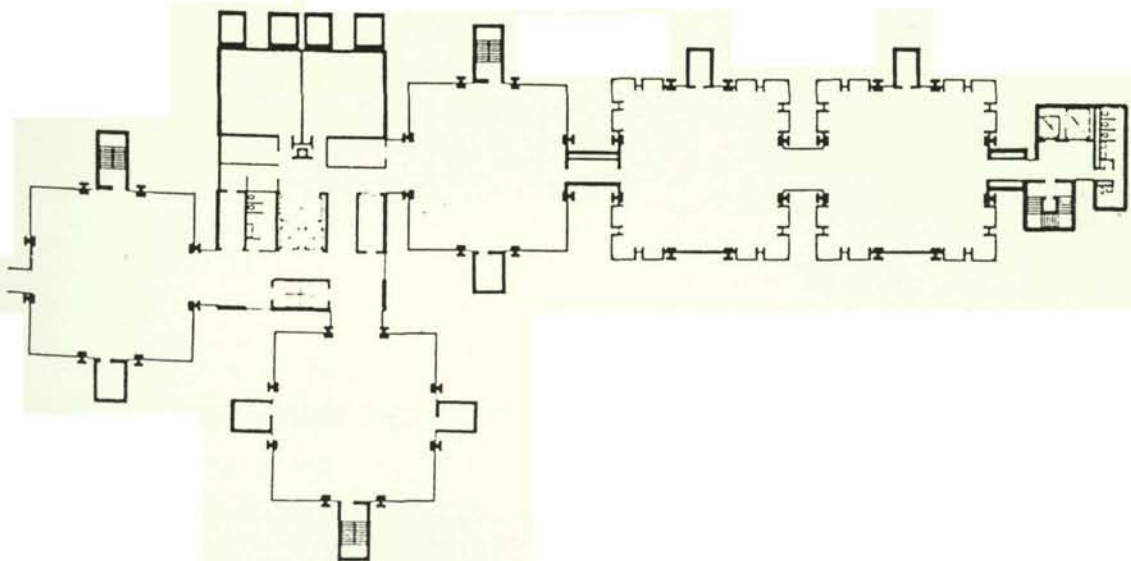
UNIVERSITAT TECNICA D'OTANIEMI, FINLANDIA, DETALL DE L'AUDITORI

l'obra del conjunt que domina totalment les parts, com
si es tractés d'un edifici monumental de l'antigor, una
mena de paret, de terrat, etc., aconseguir això seguint
perfectament un programa, fins i tot de manera
exhibicionista en el cas de la biblioteca, i amb una
impecable manipulació dels materials segons l'ortodòxia
de la tecnologia del ferro i del vidre, era un èxit
envejable...

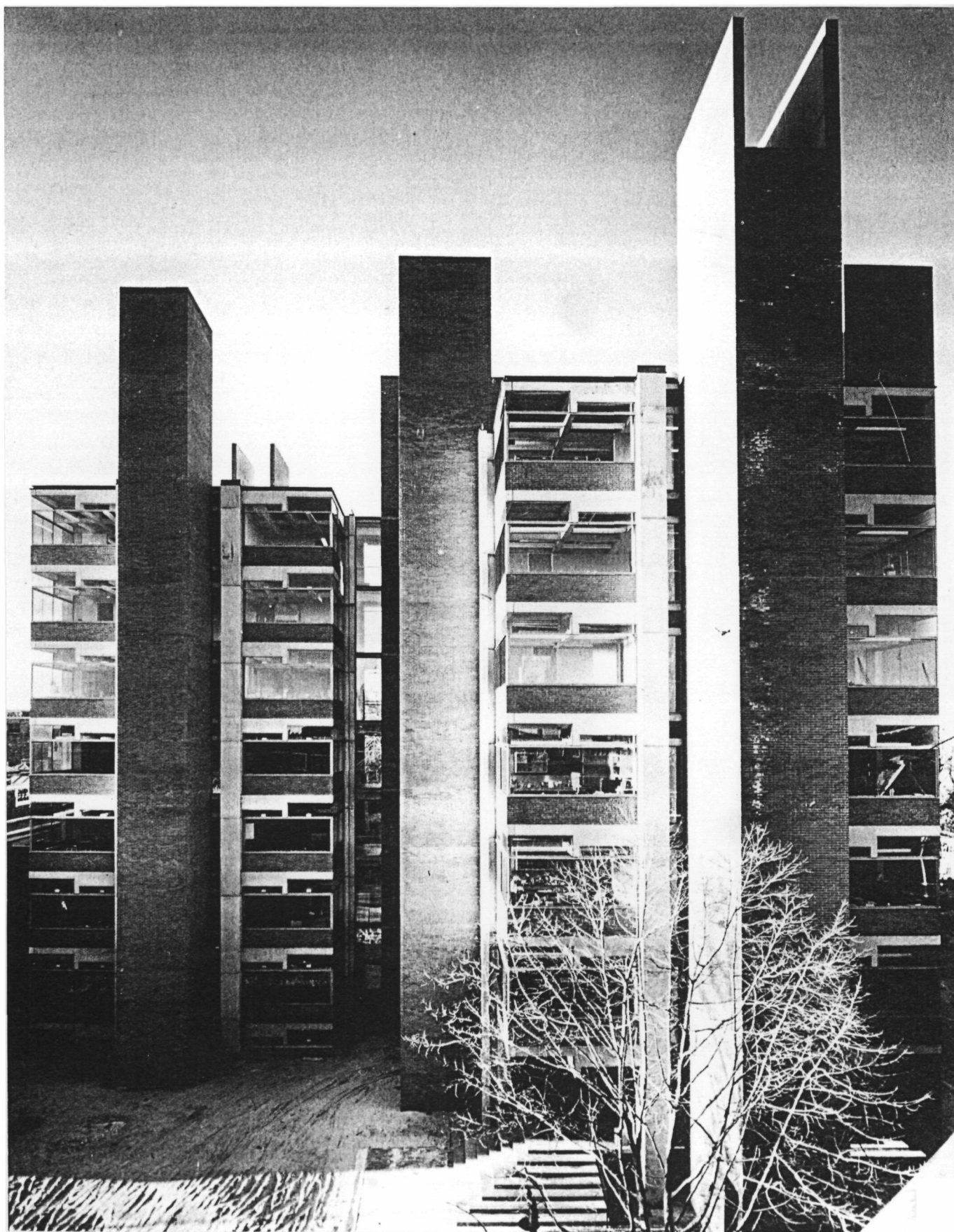
Secretat per a ell com s'era que havia passat sempre de la
"nova monumentalitat", en el sentit de com l'arquitectura



LABORATORIS RICHARD A PHILADELPHIA. L. KAHN
1957-1962



PLANTA DELS LABORATORIS RICHARD A PHILADELPHIA



LABORATORIS RICHARDS A PHILADELPHIA, DE LOUIS KAHN.

moderna havia de, i podia, servir per a satisfer valors simbòlics i representatius.

Fins aquí hem presentat alguns dels edificis que serviren per a demostració de les idees desmitificadores que desembocaren en una expressió de les parts, unitats i components, molt més que en una preocupació per la resolució de la imatge de conjunt dels edificis. Aquestes modalitats disgregadores del volum de l'edifici s'expressaren en moltes versions formals diferents, però gairebé totes tenien en comú una indiferència respecte al teixit urbà preexistent. Una típica tendència radical d'aquell moment volia dissoldre l'edifici en l'entorn natural: escollia la topografia o bé la carretera, però sempre li destorbava la ciutat. Paradoxalment els edificis s'afanyaven a ésser com petites ciutats reconstruint a una escala pròxima, humana, la varietat de nivells, la riquesa de racons, balconades, patis i placetes i altres trets del pintoresc urbà històric, sobretot el rural i l'antic. A Sert aquestes receptes no l'interessaven perquè tenia clar que eren utòpiques. Però no devien deixar d'impresionar-lo en els pocs casos en què reeixiren a resoldre's amb coherència arquitectònica, com és el cas de l' Scarborough College. De tota manera, un inventari d'influències que pugui justificar-se en examinar les obres sertianes d'aquest període, ha d'incloure les figures llunyanes de Le Corbusier, amb les seves formules magistrals de resolució d'edificis públics i d'Alvar Aalto, amb al seva

Escola Tècnica d'Otaniemi, i, sobretot, la presència més pròxima de L.Kahn i els seus Laboratoris Richards de Recerca Mèdica a Philadelphia (1957-1962). Tots ells podrien, amb diversos graus de versemblança, haver fornit solucions prou genèriques per ésser adoptades per Sert sense por de recordar el seu origen. Es tracta de solucions tipològiques encara que en aquell moment no estava de moda aquest concepte. En particular, de Le Corbusier no es pòt deixar de considerar el rol que jugava de provocador i obridor de noves vies, empenyent conceptes arquitectònics tradicionals cap a nous límits.

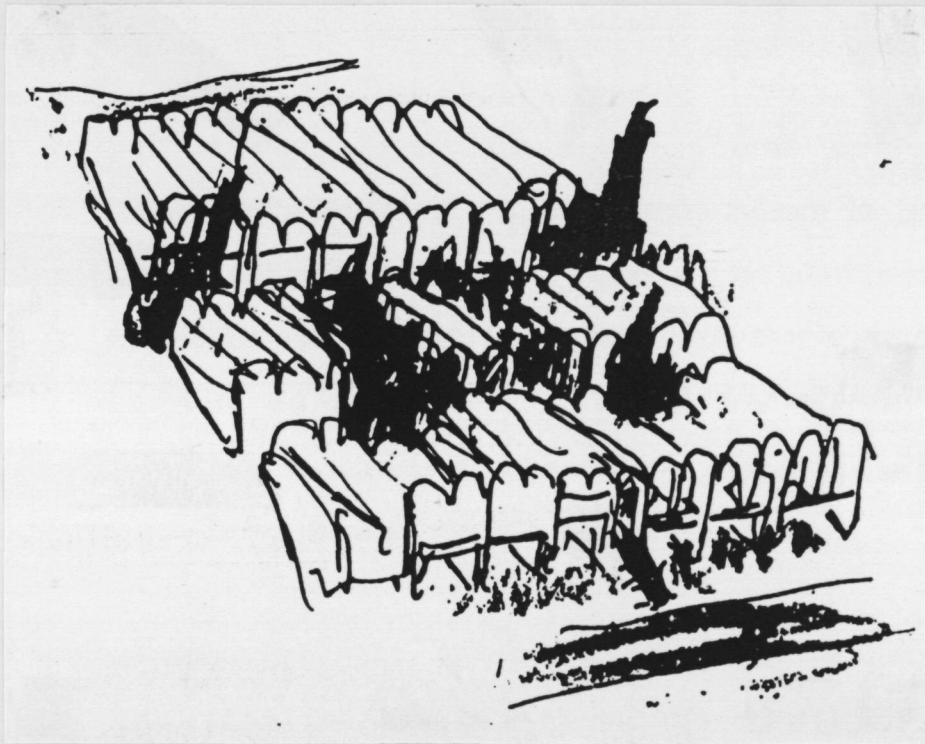
Aquest es el cas de L'Unité d'Habitation, en reacció contra la qual es poden explicar gran part dels esforços esmentats més amunt. L'Unité era el superedifici, el paquebot varat. Imitat en el seu gegantisme però no en els seus equipaments, serveis i zones verdes, serví de mal model per a l'hàbitat massificat perpetrat per agents privats i públics contra les capes menys afavorides de la societat urbana. D'altra banda, com ja s'ha dit, també Le Corbusier, com feu Picasso amb la pintura, encetà moltes modalitats que explotaren altres, inclòs Sert. Es el cas, ja esmentat de Roq et Rob, un conjunt de cases esglaonades on cada unitat té per terrassa la coberta de la de sota, precedent obvi de les urbanitzacions esmentades de Sert a Eivissa i al Carib, així com de la Colonia Halen. Finalment, també es pot citar el projecte no-realitzat de l'Hospital de Venècia (1962) com un experiment simultani en la línia

descrita més amunt de la dissolució de l'edifici, exacerbant el *modus* compositiu de formació d'un edifici catifa o microciutat, a base d'unitats repetides i amb patis formats per substracció, molt pròxim als models de l'Orfenat d'Aldo van Eyck (1956-1961) i de la Freie Universität de Candilis, Josic i Woods(1962).

2.0. PRECEDENTS DE FRAGMENTACIO VOLUMETRICA DINS L'OBRA DE SERT

A partir de mitjans dels anys 60 tant a Europa com als Estats Units hi ha un *boom* d'urbanització en les costes, fruit de la demanda de lleure per part d'un gran nombre de persones de les noves classes mitjanes urbanes. Les illes del Carib i del Mediterrani més pròximes als països industrialitzats són les primeres de sentir l'impacte. Sert tingué algunes oportunitats de treballar aquest tipus d'habitatge temporal, que en molts aspectes es considerava experimental.

En aquesta mena de projectes el programa permet una reducció al mínim de l'espai d'allotjament perquè s'interpreta que l'objectiu és la vida a l'exterior. Això dona lloc a edificis extraordinàriament massificats, de desenvolupament vertical, segons el conegut model de Miami Beach i, lògicament, el contramodel de la pseudo-cabana individual, batejada amb el nom exòtic de



CROQUIS PER AL CONJUNT ROQ ET ROB DE LE CORBUSIER.

bungalow. Encara que sovint coexisteixen els dos models i ambdós són fortament depredadors del paisatge natural, el segon es presta a elaboracions que s'adaptin a la configuració del terreny. De tota manera, les cabanes no poden estar aïllades perquè una altra finalitat del lleure és la possibilitat de sociabilitat, que s'acompanya de la necessitat d'uns serveis i locals col·lectius. El programa era doncs perfecte per experimentar amb un tipus d'hàbitat que essent individual quant a la cèl·lula, arrelada a terra, establia un edifici o grup d'edificis que feia de centre de reunió i serveis, una mena de paradigma de la comuna ideal enmig de la natura. Aquí la fragmentació volumètrica era natural i permetia disminuir l'impacte visual en el lloc. El culte al sol fomentava la proliferació de terrasses i l'esglaonament venia a ajudar amb els esquemes de terrat format per la coberta de la unitat inferior, segons els models ja esmentats de la Colònia Halen i dels apartaments Roq-et-Rob de Le Corbusier.

2.1. SAPHIRE BAY

A les illes Verges, concretament a l'illa de Saint Thomas, antiga colònia danesa pròxima a Puerto Rico que fou base de pirates i que fou comprada pels Estats Units a primers de segle, s'encarregà a Sert, Jackson i Associats l'any 1965, una urbanització per a uns 400 llits amb un Centre Hostaler. El projecte no fou construït més que en una ínfima part i per altres arquitectes.



SAPHIRE BAY. BLOC DE CAMBRES INDIVIDUALS.