



UNIVERSITAT DE
BARCELONA

Rupturas Urbanas. Análisis de las relaciones entre la morfología urbana y la estructura social en la Barcelona contemporánea

Alejandro Morcuende González

ADVERTIMENT. La consulta d'aquesta tesi queda condicionada a l'acceptació de les següents condicions d'ús: La difusió d'aquesta tesi per mitjà del servei TDX (www.tdx.cat) i a través del Dipòsit Digital de la UB (diposit.ub.edu) ha estat autoritzada pels titulars dels drets de propietat intel·lectual únicament per a usos privats emmarcats en activitats d'investigació i docència. No s'autoritza la seva reproducció amb finalitats de lucre ni la seva difusió i posada a disposició des d'un lloc aliè al servei TDX ni al Dipòsit Digital de la UB. No s'autoritza la presentació del seu contingut en una finestra o marc aliè a TDX o al Dipòsit Digital de la UB (framing). Aquesta reserva de drets afecta tant al resum de presentació de la tesi com als seus continguts. En la utilització o cita de parts de la tesi és obligat indicar el nom de la persona autora.

ADVERTENCIA. La consulta de esta tesis queda condicionada a la aceptación de las siguientes condiciones de uso: La difusión de esta tesis por medio del servicio TDR (www.tdx.cat) y a través del Repositorio Digital de la UB (diposit.ub.edu) ha sido autorizada por los titulares de los derechos de propiedad intelectual únicamente para usos privados enmarcados en actividades de investigación y docencia. No se autoriza su reproducción con finalidades de lucro ni su difusión y puesta a disposición desde un sitio ajeno al servicio TDR o al Repositorio Digital de la UB. No se autoriza la presentación de su contenido en una ventana o marco ajeno a TDR o al Repositorio Digital de la UB (framing). Esta reserva de derechos afecta tanto al resumen de presentación de la tesis como a sus contenidos. En la utilización o cita de partes de la tesis es obligado indicar el nombre de la persona autora.

WARNING. On having consulted this thesis you're accepting the following use conditions: Spreading this thesis by the TDX (www.tdx.cat) service and by the UB Digital Repository (diposit.ub.edu) has been authorized by the titular of the intellectual property rights only for private uses placed in investigation and teaching activities. Reproduction with lucrative aims is not authorized nor its spreading and availability from a site foreign to the TDX service or to the UB Digital Repository. Introducing its content in a window or frame foreign to the TDX service or to the UB Digital Repository is not authorized (framing). Those rights affect to the presentation summary of the thesis as well as to its contents. In the using or citation of parts of the thesis it's obliged to indicate the name of the author.

ANEXOS

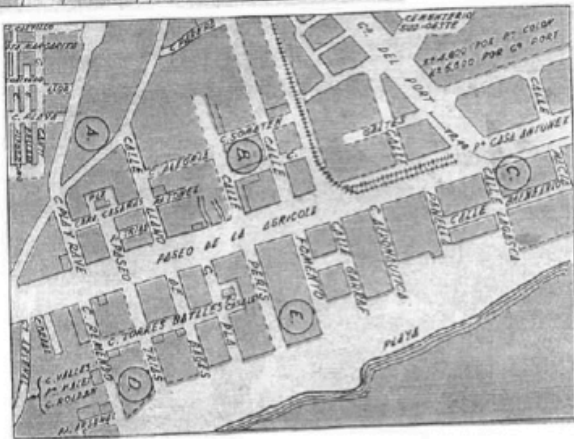
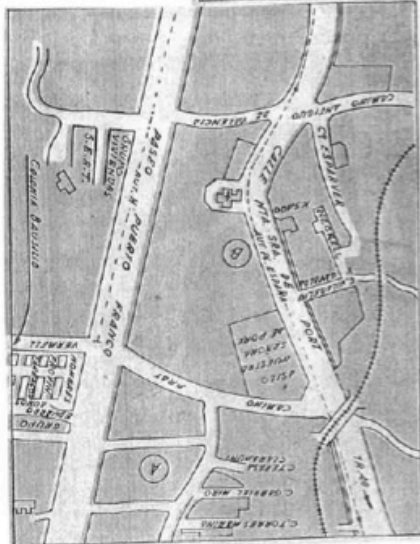
LA ZONA FRANCA HACIA 1957

La Zona Franca hacia 1957, según la Guía Urbana de Barcelona 1958-59, publicada en Barcelona el 1 de enero de 1958, en la imprenta grafos (paseo Carlos I, 157) sobre planos de Arnaldo Gassó, oficial de la guardia urbana (administración, c/ Sepúlveda, 155, es 2ª), de los mapas 7, 8 y 9 reorientados.

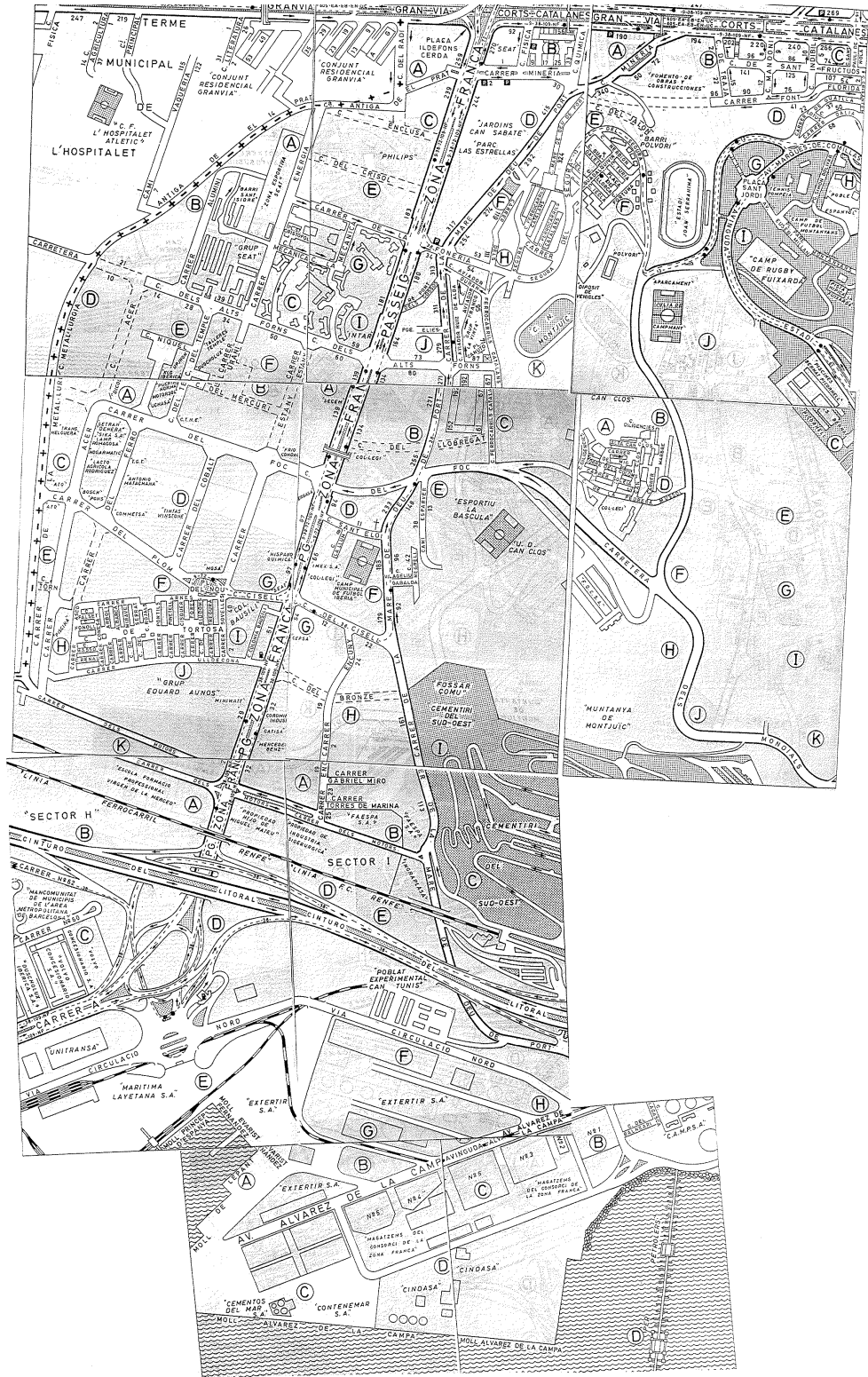
En el mosaico mal cartografiado, sin escala y mal ensamblado (lejos aún de las ediciones posteriores más cuidadas de las Guías Pàmies) se puede ver el núcleo de Can Tunis en el apogeo de su urbanización, en la que aún aparece su playa, pero ya sin pescadores, ni payeses.

Al pie la entrada al cementerio de Montjuïc donde llegaba la línea de los Ferrocarriles Catalanes (Magòria) y el tranvía 48 (que iba del Pla de Palau a Can Tunis, recuerdo de la vinculación del barrio con la ciudad a través del puerto). Sale también la línea de autobuses H, que iba de la Plaza España a Can Tunis.

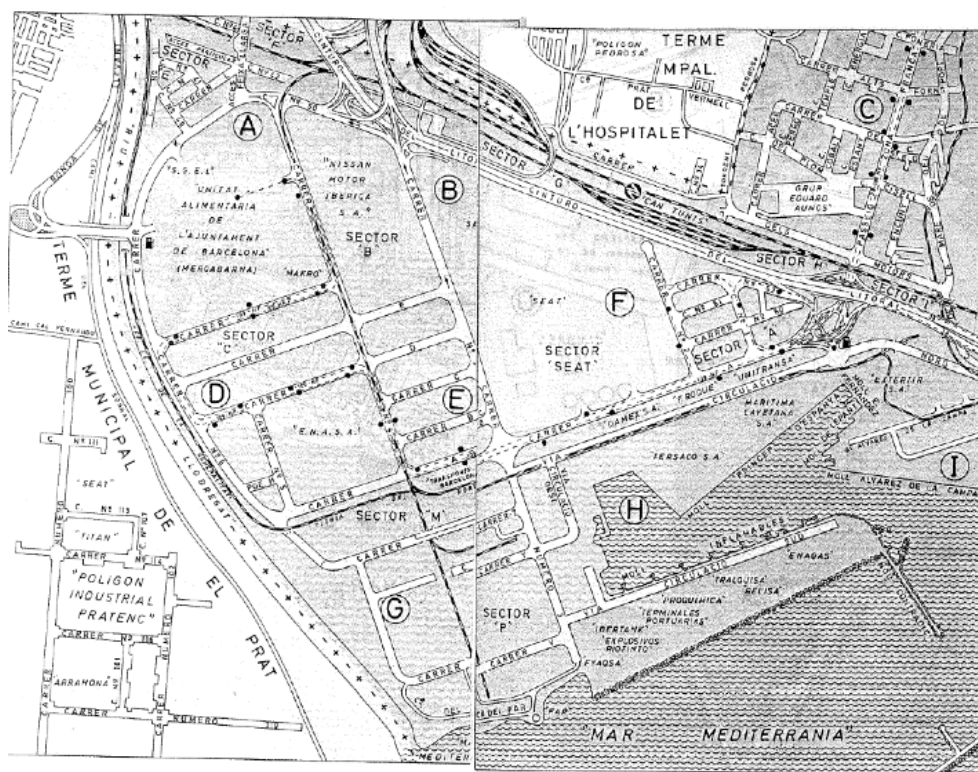
Puede verse también el Asilo de Nuestra Señora de Port y la iglesia, ya en su ubicación actual. De grupos de viviendas se encuentran las Casas Baratas, Can Clos y el Polvorín. Tocando a la Gran Vía aparecen las instalaciones del Fomento de Obras y Construcciones, de donde salían y entraban los carros de las basuras de la ciudad.



LA ZONA FRANCA HACIA 1987



EL POLÍGONO INDUSTRIAL HACIA 1987



El Polígono Industrial de la Zona Franca de Barcelona hacia 1897 muestra un mosaico formado a partir de la *Guía Urbana de Barcelona* de 1989 publicada por Pàmies.

En él puede verse todo el ámbito del Polígono Industrial y de Servicios, a una escala reducida respecto de los otros mapas de la guía, por no estar habitado y por estar formado por solares muy grandes. Aún no se aprecia el desvío del Llobregat, y aparece el Polígono Industrial El Pratenc del municipio vecino de El Prat de Llobregat hoy anexionado a la ciudad de Barcelona. Tampoco se aprecia aún el cinturón de la Ronda Litoral.

Las empresas que figuran son:

*En el muelle de los inflamables (hoy de la Energía)

- ENAGAS, creada en 1969 por la empresa de Pere Duran Farell, que adquirió los depósitos de gas licuado de Libia que eran de Gas Natural.
- Tralquisa (Transportes y Almacenamientos Químicos, S.A.) filial de CEPSA que en 1974 tenía 11.220 metros cuadrados.
- Relisa (Receptora de Líquidos, S.A.) fundada en 1963 en el Puerto de Barcelona. En 2008 duplica la capacidad de sus tanques.
- Proquímica, y Terminales Portuarias, que en 1997 se fusiona en TEPSA.
- Ibertank, creada en 1988 en Cartagena para transportes en carretera.
- Explosivos Río Tinto.
- Fyaqsa

*En el muelle Príncipe de España

- Marítima Layetana, S.A.
- Tersaco, S.A.

*En el muelle E. Fernández

- Extertir, S.A.

*En los sectores P y M

- No aparece ningún nombre ni uso especial.

*En el sector A

- Unitransa
- F. Roque (Fernando Roqué).
- Damez, S.A.
- SEAT (que ocupa una extensión enorme).

*En el sector B

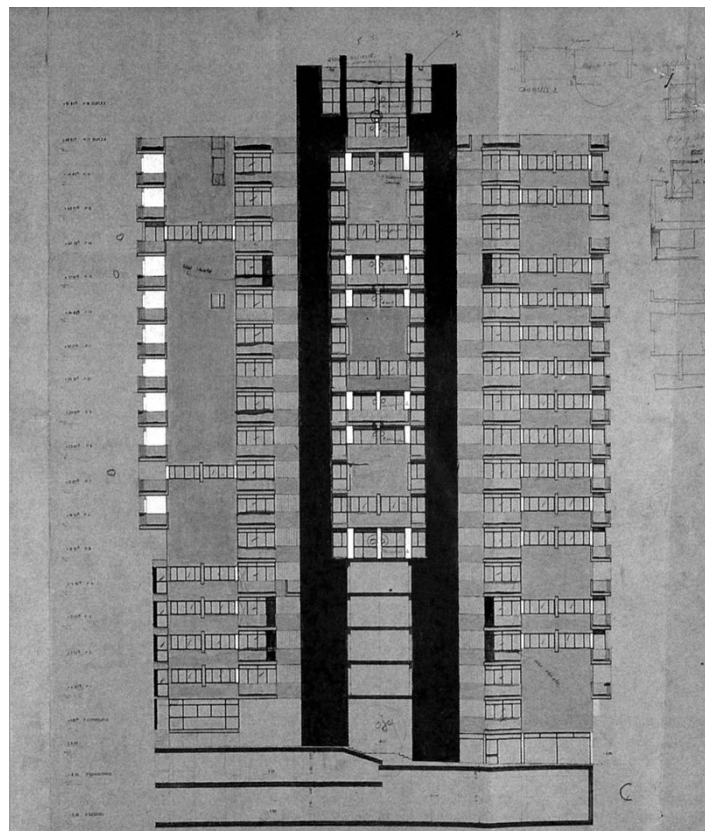
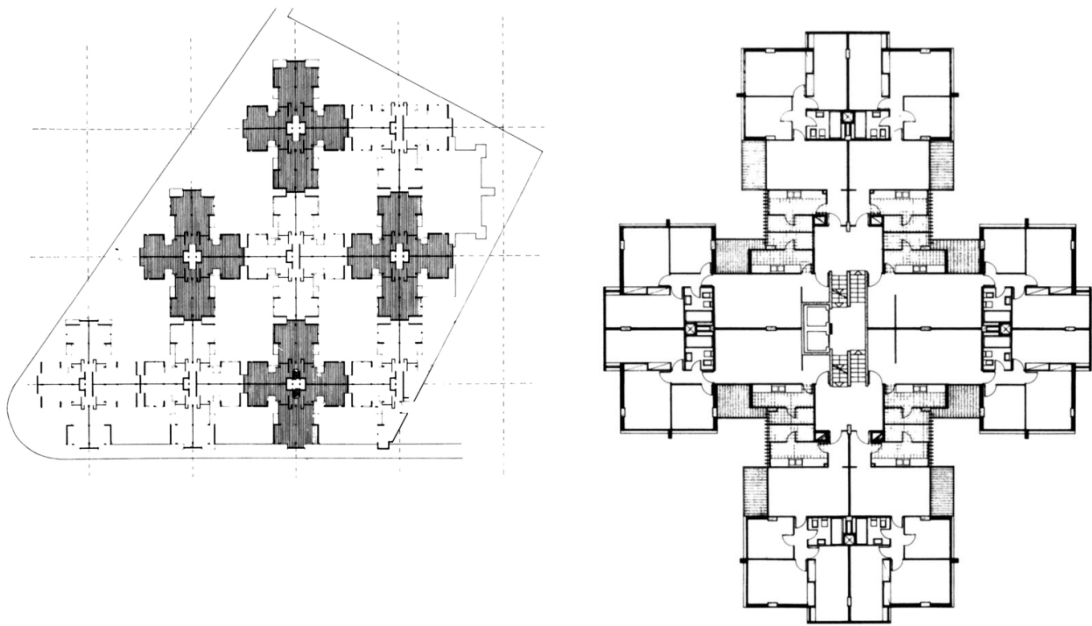
- Nissan-Motor Ibérica, S.A.

*En el sector C

- SGEL
- Unitat Alimentària de l'Ajuntament de Barcelona (MERCABARNA)
- Makro
- ENASA (Empresa Nacional de Autocamiones que hacía los Pegaso en el Polígono de Madrid; es la apropiación por parte del INI de la Antigua Elizalde que continuo haciendo coches deportivos y exclusivas en la Zona Franca).

Destacar que dominan en este momento el Puerto, por un lado, y Mercabarna por otro, con tres grandes empresas automovilísticas.

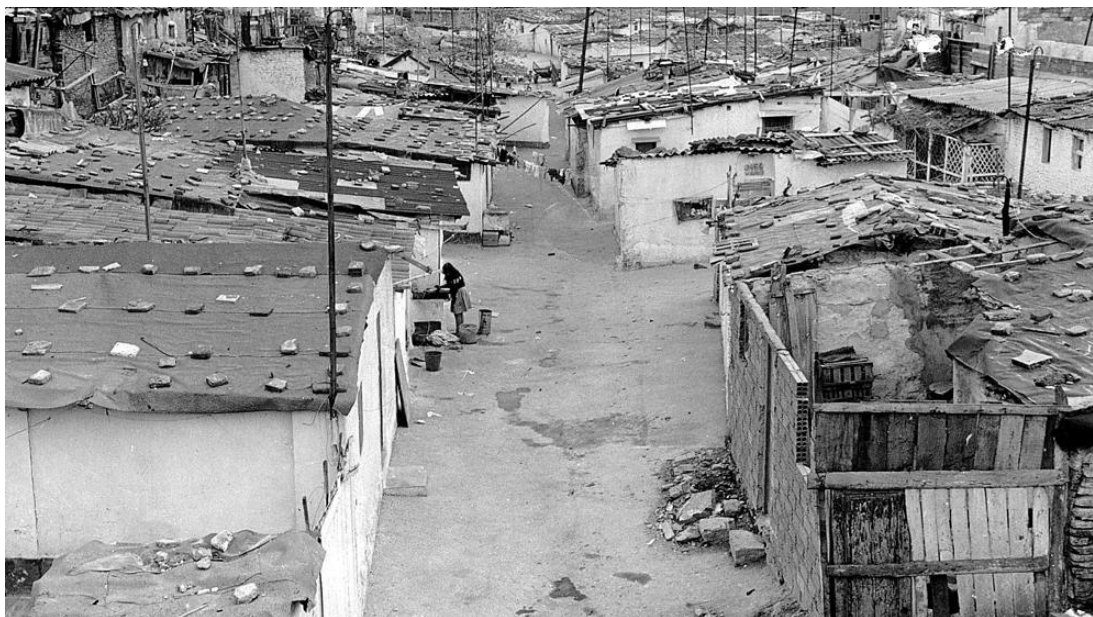
PLANOS DEL CONJUNTO ESTRELLAS ALTAS



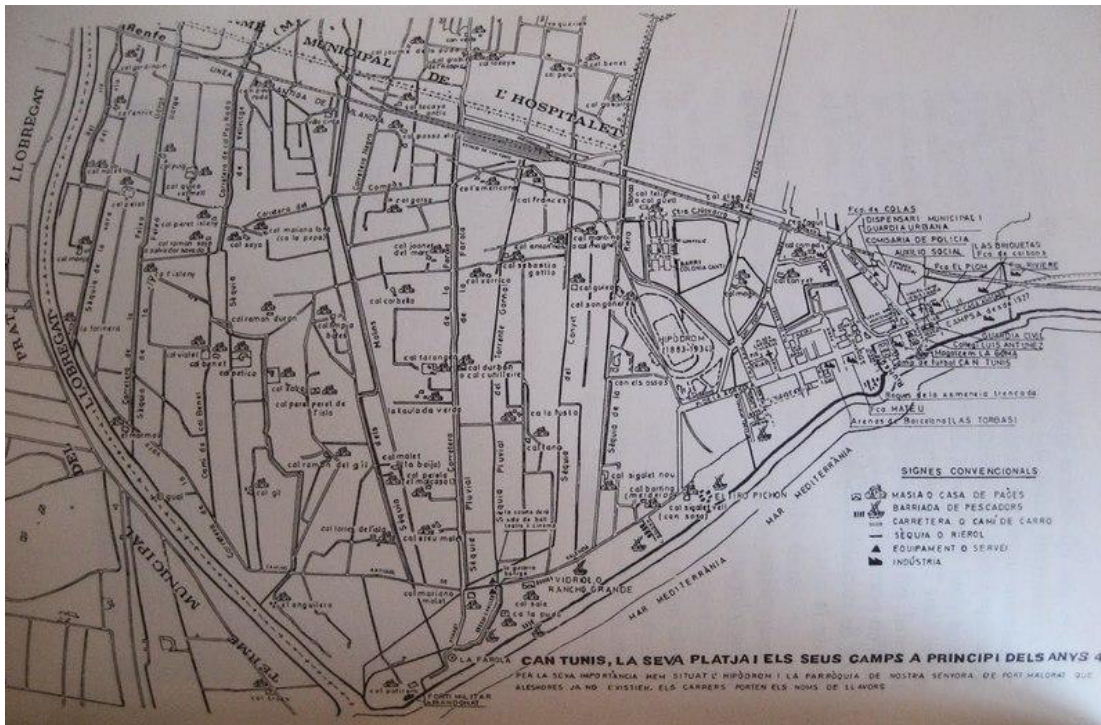
Fuente: www.urbipedia.org

IMÁGENES DE ARCHIVO

CAN TUNIS









BARRIO DE PORT

Colònia Santiveri, al carrer de Gabriel Miró, a la barriada Nova del Port.



**Fàbrica Santiveri
Façana posterior
de la casa dels
amos de l'empresa
(part superior).
Als Balcons hi havia
les oficines.**





*Carrer de
l'Aviador
Ruiz de Alda,
al barri Plus
Ultra.*

SEAT





CASAS BARATAS





Grup
d'habitatges
Eduard Aunós,
més conegut per
Cases Barates.

