

Una experiència urbana retrobada

Les comunitats jardí a Catalunya

Tesi Doctoral

JORDI FRANQUESA I SÀNCHEZ

Director de tesi

Joaquim Sabaté i Bel

Febrer de 2008

Departament d'Urbanisme i Ordenació del Territori

Universitat Politècnica de Catalunya

Família Pc Els Poblat de Colonització

Si bé podem entendre els nous habitatges per a obrers fruit de la revolució industrial com l'esforç per millorar les condicions de vida del sector social de la ciutat de baixa renda, de la mateixa manera podem veure en els poblat de colonització aquesta intenció de regularitzar i millorar també les condicions dels treballadors que vivien de la producció del camp⁴.

En essència, el que es perseguia a través de l'actuació colonitzadora, entesa com a eina productora de riquesa i rentabilitat, era potenciar els recursos i equilibrar l'agricultura tradicional comptant amb els nous recursos del treballador.

Genèricament, podem dir que els paràmetres fonamentals de caràcter conceptual sobre els que se sustenten aquestes operacions són principalment el funcionalisme econòmic i la lectura de l'habitatge com a cèl·lula de producció. És en qualsevol cas aquest fort vincle entre el territori i el poblat el que ens permet parlar efectivament d'aquest ideal colonitzador, i que és exclusiu d'aquesta família, atès que en la resta de les famílies d'intervenció la relació vers l'entorn on s'insereix l'operació és en efecte més aviat passiva: la manera d'entendre el territori com a medi productiu i amb limitats recursos suposa un canvi de gran transcendència respecte una lectura d'aquest com a un indret de possible desenvolupament urbanístic o simplement valuós pels seus atributs paisatgístics.

Els poblat de colonització suposen la demostració de que efectivament existeix una entesa preocupació per solucionar la temàtica de l'habitatge rural, transformant-se en una rica experiència quant a la seva implantació formal. En aquest sentit les aportacions són força valuoses, materialitzant-se tanmateix la conjuminació de matèries tan disperses en un principi com ho són l'urbanisme i l'agricultura.

És doncs durant la dècada dels 40' i 50' quan podem trobar els primers assaigs del que llavors s'anomenaria la "ruralística" o la "urbanística rural". De fet, i això és rellevant, el *rural planning* anglès o la *urbanistica rurale* italiana dels 40' representen la sistematització i racionalització de les tècniques i plantejaments de la idea de ciutat jardí de la postguerra. Sens dubte que una de les grans aportacions d'aquests nous models respecte aquest referent rau en la seva inestimable reflexió sobre la vinculació entre la distribució de la població, dels serveis, i especialment del nou nucli urbà, respecte al territori on s'insereix.

Ja des de principis de segle, la noció de colònia agrícola manté les característiques ruralistes, d'aïllament i distanciament respecte la ciutat, malgrat que no es pot negar aquest interès en crear un entorn de comunitat i de certa urbanitat, amb l'aparició de certs elements com les cooperatives, els habitatges, les escoles o alguns edificis assistencials.

Figura 2.24

Àmbit territorial dels nuclis de Gimennells, Sucs, Pla de la Font i Vencillón. La distribució dels assentaments i el seu vincle amb l'entorn agrari implica unes interrelacions de caràcter territorial.

Figura 2.25

Casa típus. L'habitatge incorpora a més dels serveis domèstics els vinculats amb la producció agrària. En la planta adjunta es pot apreciar la segregació d'accessos.

Figura 2.26

Vencillón. Aquest poblat pertany a Aragó, tot i que manté una estreta realció territorial amb els altres tres poblat del pal de Lleida.

⁴ El present sotsapítol es fonamenta en els treballs de José Luís Oyón i de Francisco Monclús.



Figura 2.27

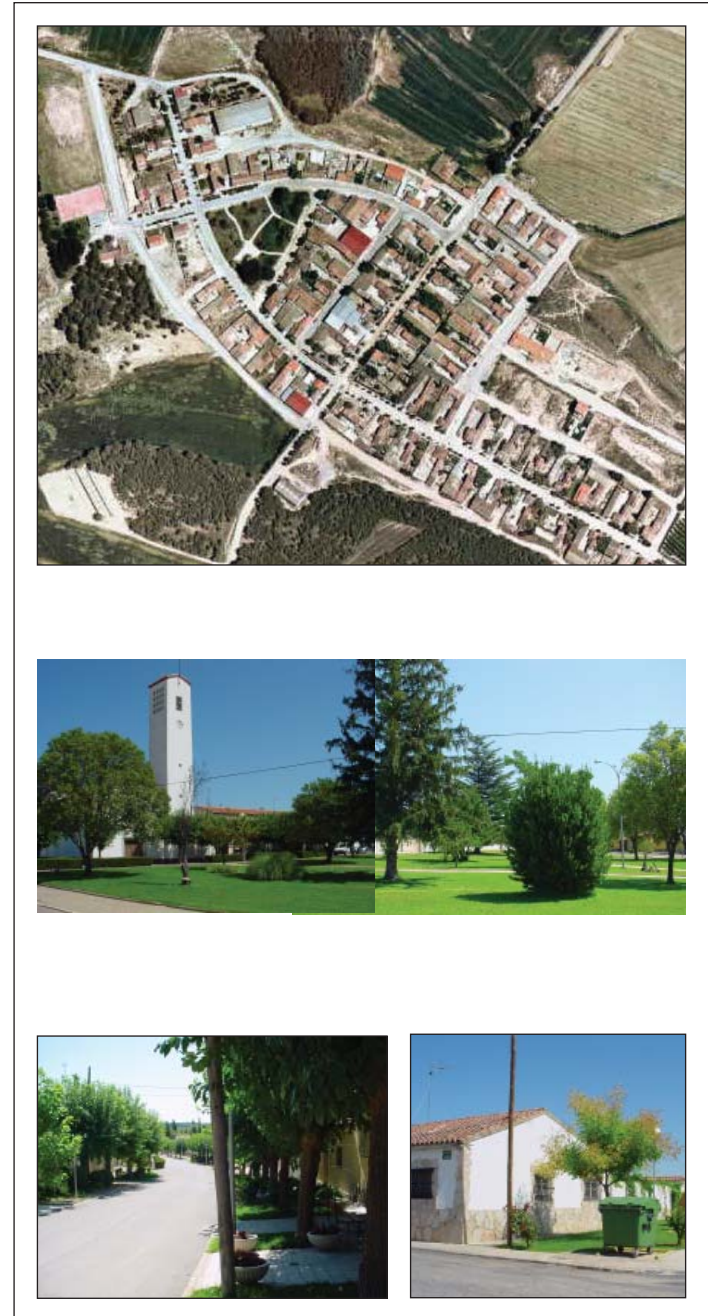


Figura 2.28

El criteri d'autosuficiència és fonamental per entendre els seus objectius, constituint la base de la seva operativitat, i establint així un positiu contrapunt dins el territori i respecte els nuclis urbans existents.

Tot i que els poblats se sustenten en una política agrària i, aparentment, pot semblar que pretenen deslligar-se d'un context marcadament urbà, en aquestes operacions s'arriba a un ambient estètic i funcional on els valors urbanístics són en qualsevol cas fonamentals i definitius; podriem dir que fins i tot tractant de dur al camp un trocet d'urbanitat. Es tractava, doncs, de regenerar l'ambient rural a través de nous assentaments que introduïssin conceptes higiènics i, en definitiva, aspectes essencials de la vida moderna. En essència, aquestes operacions cercaven la dotació de tot un seguit de serveis higiènics, assistencials i culturals i la recerca d'un nou entorn urbà dins d'aquests nous poblats.

De fet, la introducció progressiva d'aquesta cultura urbana ha suposat una experiència sense precedents que ha permès donar tot un seguit de pautes per a la regeneració des del punt urbà de molts pobles deshabitats, debatint-se la necessària autosuficiència alimentària i energètica, la recuperació de la petita escala, les virtuts del relatiu aïllament i la simplicitat respecte els vells conceptes productivistes. En qualsevol cas, totes aquestes experiències no s'han de contemplar exclusivament des d'una òptica de producció agrícola i econòmica, i com a negatiu del que la ciutat representa, sinó que, tot i ser plantejada des de la seva autosuficiència —lligada llavors al la producció rural—, caldrà llegir-la des de l'òptica de mateixa ciutat, com a vàlida alternativa del seu creixement.

La reconsideració dels usos de l'habitatge popular, la imaginació compositiva i el sistema d'agregacions a través d'illes regulars, amb una forta rigidesa i estricta jerarquia viària, són alguns dels aspectes projectuals que més singularitzen aquestes intervencions (*fig. 2.25*).

En conjunt, la imatge global pretén un resultat amb un traçat viari pintoresc i estructurat a partir de dos o més eixos ordenadors i coincidents amb els grans camins de l'àrea d'influència. Aquests vials són rematats per la singularitat de l'església, element de referència fonamental no només pel poble sinó també pel territori, confiant en la plaça central com l'espai més significatiu de l'operació, i evitant tanmateix els carrers excessivament llargs per controlar l'escala i evitar la inhòspita relació entre el conjunt urbà i el territori rural. Si bé aquests traçats racionalistes són en essència molt simples, cal emfasitzar la seva crucial importància en dos aspectes: en l'exercici sobre la segregació circulatoria en els recorreguts, i en les aportacions dels seus criteris de composició urbana en els teixits de baixa densitat. És important entendre que en aquests dos camps de treball els poblats de colonització aporten reflexions que trascendeixen amb escreix el seu propi entorn rural, aportant resultats valuosos en la configuració d'aquests teixits residencials de baixa densitat.⁵

En una escala menor, les aportacions seran molt significatives en la reflexió de les tipologies dels habitatges i, especialment, en el que fa referència als traçats, derivats del racionalisme propi de la ciutat funcional, i en substitució dels esquemes de les ciutats jardí de principis de segle.

Figura 2.27

Gimenells. *El projecte original, d'Alejandro de la Sota, mostrava una estructura més reticular i ortogonal. Es mostren algunes solucions de les illes on s'aprecia la segregació d'accés als habitatges des del vial principal i des dels vials posteriors en cul de sac.*

Figura 2.28

Pla de la Font. *El projecte incorpora una gran peça ajardinada en el centre dominada pel campanar de l'església.*

⁵ Tot plegat serà teoritzat per Alejandro Herrero en "Ideas para el trazado de poblados rurales".



Figura 2.29



Figura 2.30

Efectivament, el més essencial en la concepció funcional d'aquestes intervencions era la separació entre els recorreguts peatonals i els dels animals. De fet, les ordenacions d'aquests recorreguts no són altra cosa que la reinterpretació dels criteris emprats en experiències de les propostes angleses, especialment de Letchworth i Radburn, en els que la unitat veïnal ja no és l'illa delimitada perimetralment per carrers, sinò el seu negatiu: el mateix carrer i la seva vertebració amb els recorreguts —en la majoria dels casos sota la idea de la pinta—, emprant els carrers en atzucat o cul de sac, cercant els espais controlats i les perspectives intencionades. D'aquesta manera, la separació de tràfecs i els traçats quebrats buscaran aquesta diversitat i efectes estètics que potenciïn l'escala humana, com a requisits fonamentals d'aquestes composicions urbanes.

Precisament, ja en el concurs de poblats de 1933, és significatiu el programa bàsic que s'estableix pels habitatges, on s'introdueixen les idees derivades de les condicions mínimes i, especialment, de la relació entre l'habitatge i la parcel·la —definint-se la cèl·lula-habitatge—, així com també la voluntat d'una recuperació de l'arquitectura popular de l'indret. Però més expressives són les exigències funcionals dels poblats com a peça urbana: calia definir els serveis urbans, com l'ajuntament, les escoles, l'escorxador, el cementiri, els comerços, l'abastament d'aigües, el sanejament, les places, els carrers, els jardins, el cinema, el camp d'esports, establint-ne criteris bàsics també sobre la implantació i relació amb el territori, definint així els camins de l'àrea d'influència, les sortides als eixos principals, les grans vies arbrades i ordenadores, i concretant les seccions viàries fonamentals i els sistemes de circulació.

Dels quatre exemples que es troben a Catalunya, Gimènells, Suchs, Pla de la Font i Poble Nou del Delta, els tres primers es troben formant un triangle i establint una relació territorial recíproca. Cal contemplar però també el cas de Vencillón, proper i situat a Aragó, i que forma part també del conjunt d'assentaments del pla de Lleida.

En conjunt, els poblats de colonització aporten un mesurat i controlat caràcter urbà, en equilibri respecte el context físic del seu emplaçament i de la seva activitat i plantegen tanmateix una visió economicista de l'operació, imprescindible per respondre a aquesta intenció de generar un complex autosuficient permetent, al mateix temps, una recuperació i reendrecament dels valors culturals de la vida rural basada en l'agricultura, així com la potenciació dels recursos i l'equilibri de l'agricultura tradicional.

Des del punt de vista projectual, suposen un interessant esforç per controlar les diferents escales de projectació, en especial quant a la mesura de la intervenció i a l'equilibri entre les seves parts. Cal tenir en compte la seva estricta jerarquia viària i les noves aportacions respecte la seva funcionalitat: l'atenció a la secció del carrer, la recerca d'una escala domèstica buscant la significació dels diferents espais i el control de les visuals. També convé ressaltar la presa de consciència de la importància funcional i de posició dels equipaments i dels espais oberts, traduït en una preocupació manifesta de la composició urbana, així com també aquesta lectura de l'habitatge com a cèl·lula de producció.

Figura 2.29

Poble Nou del Delta. Fou creat amb l'objectiu d'allotjar als agricultors que treballaven els arrossars de tota aquella àrea que ocupava una part dels termes municipals de Sant Carles de la Ràpita i d'Amposta. El 1952 es van iniciar les instal·lacions d'una xarxa de desguassos i camins. Els edificis foren enllestits el 1957. Una vegada sanejada aquella zona fou distribuïda entre 97 famílies de colons i va ser batejada originàriament amb el nom de Villafranco del Delta (vegeu la fitxa corresponent a l'Annex).

Figura 2.30

Sucs. L'Institut Nacional de Conolizació, dins del Pla de reforma agrària projectat pel franquisme, compra la finca de 2 Ha el 1945 a la societat «Agrícola de Sucs S.A.» per un valor total de 5.250.000 de pessetes per realitzar la parcel·lació, la xarxa hidràulica i la construcció del poblat.

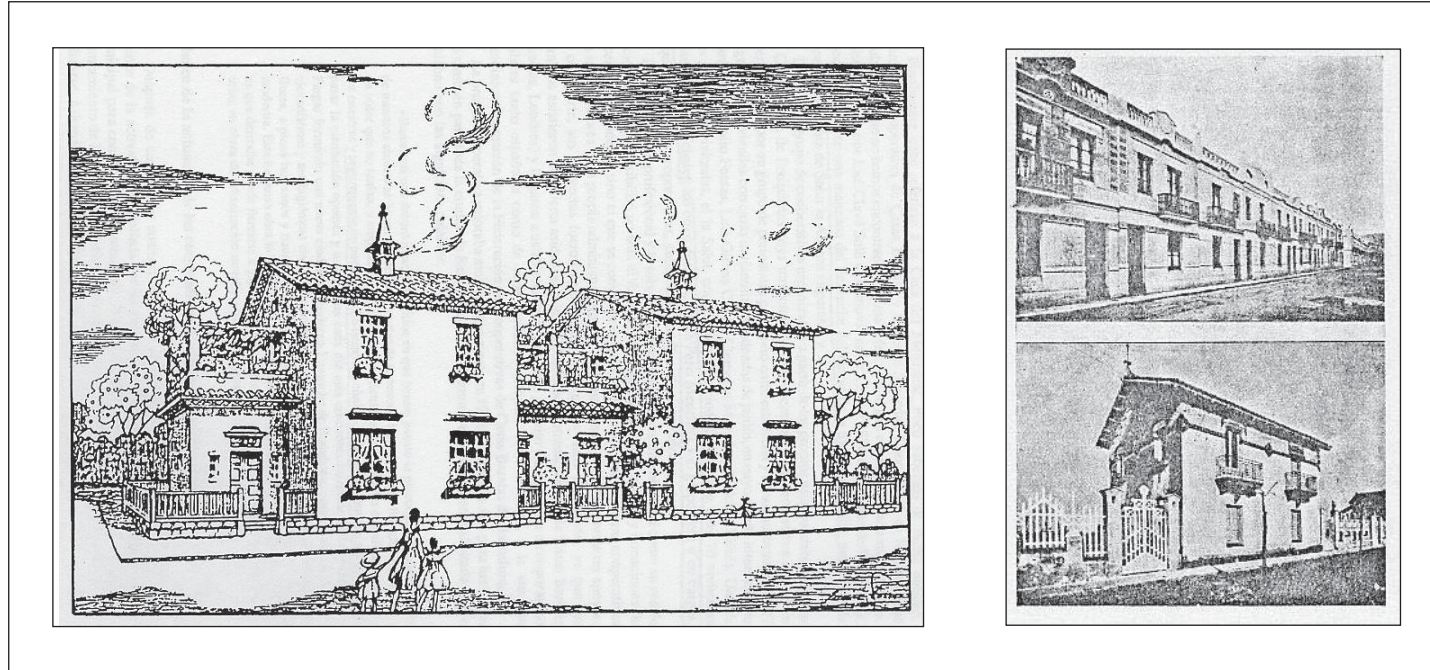


Figura 2.31

Família Co Les Cooperatives

La família de les Cooperatives està ínitimament emparentada amb la família de les Cases Barates, ja que ambdúes signifiquen un important antecedent en el planteig del problema de l'habitatge obrer en el període de preguerra, i ambdúes s'acolliren a les distintes lleis de Cases Barates de 1911 i de 1921. Tot i això, s'inclouen en models diferents, atès que les primeres estan vinculades a determinades activitats productives urbanes i són d'iniciativa privada, mentre que les segones aborden el problema de l'habitatge des d'una òptica més general i pertanyen a iniciatives estatals. En qualsevol cas, aquestes dues famílies signifiquen un important antecedent en la resolució de la residència obrera mitjançant la formalització de petits fragments urbans a la ciutat i aporten al mateix temps reflexions sobre l'habitatge mínim.

Les diferents lleis de cases barates —la del 1921; la del 1924, *Ley de Casas obreras y de clases medias*; la del 1925, *Ley de Construcción de casas económicas destinadas a las clases medias*; la del 1927; i la del 1928— eren decididament partidàries de la fórmula cooperativa, ja sigui per a la promoció de les casetes destinades a les classes populars com per la seva construcció i adquisició. La seva intenció era la de “promover la constitución de las sociedades benéficas o cooperativas para la construcción de casas higiénicas y baratas, y de Sociedades de crédito popular para facilitar recursos a quienes deseen adquirir las”.

La creació del Museu Social el 1909 per l'Ajuntament de Barcelona i la Diputació Provincial va donar una forta empenta a la construcció de les cases barates, assessorant i recolzant moltes d'aquestes operacions. El fet que darrera d'aquest organisme hi hagués una figura com Cebrià de Montoliu faria que es divulgés àmpliament els sistemes cooperatius aplicats a l'habitatge i lligat específicament a l'ideal de la ciutat jardí.

En efecte, el Museu Social donaria un fort impuls a tot aquest moviment, creant el 1911 la “Cooperativa de las Casas Baratas”, el 1912 la “Societat Cívica La Ciutat Jardí” i el 1913 estava prevista l'organització de la “Cooperativa Catalana d'Estalvi i Habitació”, auspiciada per la Mancomunitat.

En aquest sentit, és clau la publicació de Cebrià de Montoliu *La cooperación en el movimiento de las ciudades jardines*, on es fa relació de les experiències angleses i alemanes, en especial de Letchworth i Hampstead, i on es feia ressó de que el nexa d'unió entre la construcció cívica, l'habitació popular i la ciutat jardí era sens dubte la fórmula cooperativa, com a element aglutinador i sustancial de qualsevol operació d'aquest tipus:

Figura 2.31

Habitatges que s'acullen a la Llei de Cases Barates de 1911.

Els projectes de cooperatives i cases barates plantejaven habitatges unifamiliars aïllats, bifamiliars i habitatges en filera. Les imatges corresponen a La Casa del Menestral, aprop de la Sagrada Família.

[Con la cooperativa] se elimina la propiedad individual del suelo, permite la participación de los obreros y artesanos del ramo de la construcción en la edificación de casas baratas, a la vez que el sistema de inquilinato permite a los socios un alquiler relativamente bajo que se complementa con los intereses del capital invertido, facilitando la movilidad laboral y solventando las dificultades de pago de las amortizaciones o plazos de la vivienda en propiedad

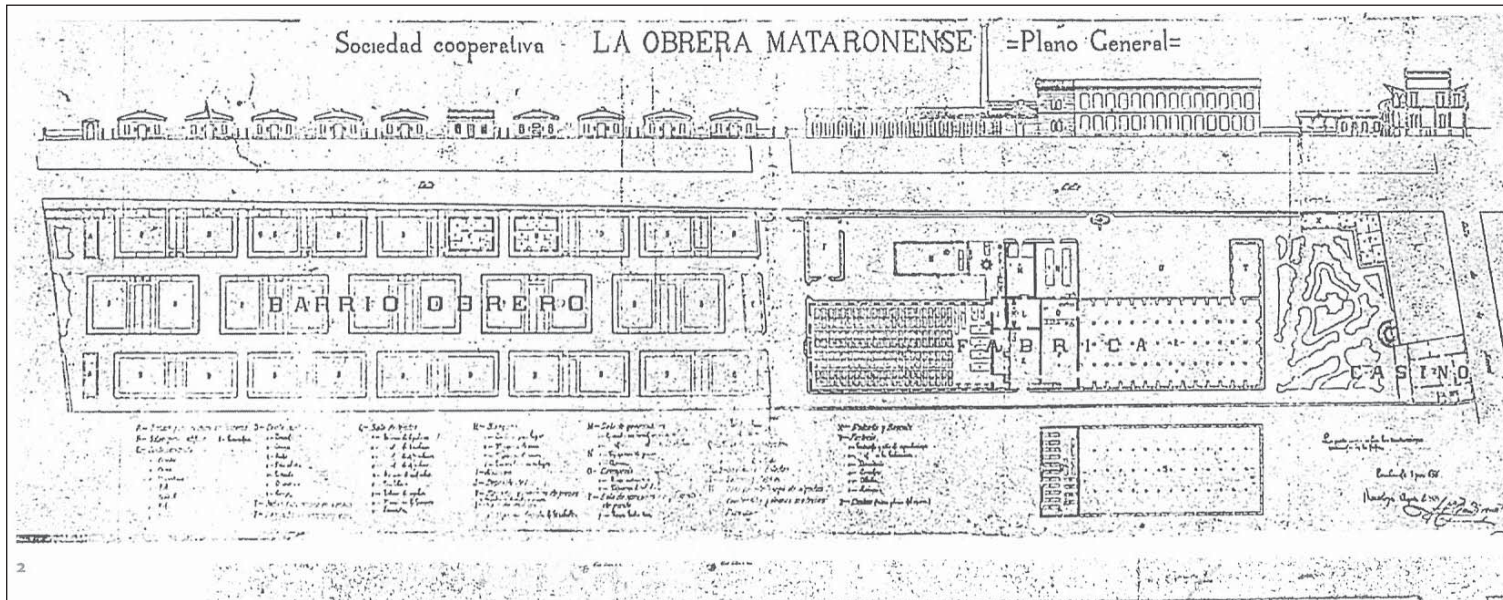


Figura 2.32

al quedar sin trabajo. [...] El principio cooperativo es, como se ve, no solamente fecundo en ventajas para el interés económico como higiénico y social del individuo, sino que infunde a toda el área en que su fuerza benéfica se aplica aquella coherencia que por nacer de la vida en común en sociedad, se manifiesta en armonía y belleza de conjunto; armonía que, una vez manifestada, ha de reaccionar sin duda en la vida que florece bajo su influjo, estimulando el progreso de la cooperación, al propio tiempo que dé facilidades para su práctica.⁶

Les successives lleis de Cases Barates van suposar la promoció de col·lectius solvents de funcionaris i treballadors amb l'ajut de promotores com el "Fomento de la Construcción", o el "Fomento de la Vivienda Popular", o el "Fomento de la propiedad S.A." de capital financer⁷. Aquest capital financer, provinent essencialment de les Caixes d'Estalvi, facilitaran l'accés a la propietat i jugaran un paper paral·lel al que tindran les cooperatives.

Aquestes successives lleis anirien en favor de determinats col·lectius, en especial militars i funcionaris, orientant a la vegada les operacions cap a sectors de la ciutat ja edificats. Però a la llarga serà més important el concepte de propietat privada que el de cooperativa o bé comunitari, i aquestes fórmules acabaran per desaparèixer.

Si bé des del punt de vista quantitatiu l'aportació de les cooperatives és més aviat limitada, ja que entre els anys 1911 i 1916 només es projectaren un miler d'habitatges⁸, de les quals es realitzaren només unes set-centes⁹, des del punt de vista qualitatiu tenen un valor important. En aquest sentit, varen significar un intent de crear una manera de viure alternativa on es reflexessin les aspiracions i desitjos d'una part de les classes populars i mitges barcelonines. Cal dir, però, que aquests esforços s'apagaren en el propi procés. De tota manera, convé reconèixer que han significat un precedent important de caire conceptual en les futures comunitats jardí, malgrat que des del punt de vista urbanístic no han aportat resultats significatius.

Per una altra banda, la mida de les cooperatives era molt reduïda, el que feia que les operacions fossin en proporció bastant costoses, i això, sumat a la rigidesa del marc legal, feia realment complicada la realització final dels habitatges.

Els primers precedents els trobem en tres casos. El primer es dona a través de la iniciativa de la cooperativa Obrera Mataronense, que l'any 1881 encarrega a Gaudí un grupet de casetes unifamiliars per als associats (*fig. 2.32*). La segona operació es la de la Cooperativa El Llobregat de Gironella, que volia construir sis cases unifamiliars amb hort, amb un edifici de forn de pa, sala de juntes, magatzem i venda de material. Els habitatges, construïts pels membres de la cooperativa durant els mesos d'hivern, valien 1.500 pessetes. El tercer exemple el trobem en la barriada María Cristina

Figura 2.32

Cooperativa Mataronense.
L'Obrera Mataronense, propietat de Salvador Pagès, va encarregar al seu amic Antoni Gaudí la realització de distints projectes per millorar-la. Gaudí va realitzar entre el 1878 i el 1883 dues cases per als treballadors, una sala de blanqueig industrial, uns serveis sanitaris l'anagrama de la companyia.

⁶ CEBRIÀ DE MONTOLIU, "La cooperación en el movimiento de las ciudades jardines", «Publicaciones de la Sociedad Cívica La Ciudad Jardín», Barcelona, 1914.

⁷ MERCÈ TATJER, "Propietat i promoció immobiliària: alguns exemples catalans", en les *II Jornades d'Estudis Urbans*, Generalitat de Catalunya, Lleida, 1985.

⁸ Si les comparem però amb les 2.552 que es varen construir des de la iniciativa pública, les cooperatives representen una gran aportació en matèria d'habitatge per part de la promoció privada sense ànim de lucre.

⁹ C. MASSANA, *Indústria, ciutat i propietat*, Curial, Barcelona, 1985.



Figura 2.33

a Les Corts, inaugurada el 1888, unes cases destinades als socis obrers de la entitat *Redención. Centro de Sociedades Cooperativas de Barcelona*.

Les promocions més rellevants d'aquest període són sens dubte les dutes a terme per la Cooperativa de Periodistes. El projecte del barri de La Salut s'acollia a la llei de cases barates i s'executà el 1917 pel "Fomento de Obras y Construcciones", FOCSA, vinculada al "Fomento de la Propiedad S.A.". La majoria d'aquestes cases foren adquirides pels periodistes¹⁰. Altres operacions rellevants seran les finançades per la "Caja de Ahorros y Monte de Piedad de Barcelona" —com el projecte realitzat el 1904 per E. Sagnier al Passeig Maragall en un sector que unia Horta amb l'Eixample¹¹—, o les petites operacions destinades a funcionaris, com la Font de la Guatlla, o de classes mitges com la Cooperativa de l'Estatge de Sarrià. També és resaltable l'operació de Peris Mancheta, de la mateixa cooperativa. En general però, el model de les cooperatives es presenta com una manera de fer ciutat clarament en contra de l'Eixample Cerdà.

Les causes del seu fracàs cal cercar-les en dos àmbits: en el local barcelonès i en àmbit més general. En el cas local, aquestes operacions tenien fortes dificultats en trobar sòl disponible, ja que l'activitat per part de l'alta burgesia barcelonina, així com també la del campesinat acomodats, significava disposar de menys solars, la majoria d'ells amés molt fragmentats pel que fa als diferents propietaris. Per la seva part, l'administració d'aquell moment no disposava d'eines de gestió prou avançades per facilitar les operacions, apart de que la seva atenció a la llei de cases barates era relativament escassa.

El caràcter, el tamany —en molts casos es tractarà de promocions truncades—, el moment —moltes es realitzen en municipis encara no agregats a Barcelona— i l'atomització d'aquestes operacions són algunes de les característiques més significatives d'aquestes operacions. Es tracta de projectes que sovint aprenen els uns dels altres, incorporant algunes innovacions significatives i experiències d'exemples en àrees rurals —de fet les primeres operacions es realitzaran en terrenys ben allunyats de la zona urbana de Barcelona, on existia una forta fragmentació parcel·lària que feia difícil aconseguir un terreny per a la promoció¹²—.

Tot i que la majoria de les operacions de les cooperatives són comunitats jardí menors, convé assenyalar que la seva importància rau en el fet de que formen part de les primeres temptatives de generar un teixit clarament urbà amb un projecte unitari mitjançant els habitatges unifamiliars. Per una banda, cal assenyalar que les ciutats jardí angleses es basen i fonamenten en les pròpies cooperatives i, per una altra, la cèl·lula projectual que empren, és a dir, la caseta unifamiliar amb jardí —aïllada o entre mitgeres—, serà una de les unitats més representatives de les ciutats jardí.

La ideologia que existia al darrera d'aquests projectes basa en la cèl·lula familiar, on la mare serà qui cuidarà els fills i s'encarregarà de la neteja mentre el pare va a treballar. Cal tenir en compte, però, que les limitacions d'aquestes

Figura 2.33

Grup Gregal, a Palafrugell.
L'ordenació utilitza un model d'abitatge que disposa en files linials o retranquejades.

10 *Cooperativa de Periodistas para la construcción de casas baratas. Memorias 1917-1925*, i LL. ALMÉRICH, *L'obra de les cases a bon preu construïdes per la Cooperativa de Periodistes*, Barcelona Camí, 1920.

11 MERCÈ TATJER, "Propietat i promoció immobiliària: alguns exemples catalans", en les *II Jornades d'Estudis Urbans*, Generalitat de Catalunya, Lleida, 1985.

12 Les condicions del territori barceloní abans de la construcció de l'eixample es pot seguir en MIQUEL COROMINAS, *Sòl, tècnica i propietat en els orígens de l'Eixample. Anàlisi dels processos de producció de la ciutat*, Tesi Doctoral, Barcelona, i també convé veure els treballs de T. SEGURA sobre la "pagesia del Pla".



Figura 2.34



Figura 2.35

operacions seran força importants, ja que la seva execució comporta moltes despeses d'urbanització, així com dificultats de gestió del sòl o problemes d'accessibilitat —així com temes de solvència econòmica—.

Aquests projectes duen implícita al mateix temps una forta crítica de la ciutat compacta, amb un clar reclam higienista, per part de promotors sense ànim de lucre. La postura, però, d'alguns personatges rellevants, com per exemple la presa per Alfonso Martínez Rizo, donarà una visió clara sobre el context:

La actitud característica de la burguesía para defenderse de lo que fatalmente ha de venir, consiste en ir haciendo concesiones más o menos engañosas a los explotados. Es la táctica del llamado “socialismo de cátedra”, que ha sido luego adoptado sistemáticamente por los partidos políticos socialistas que proceden de Marx, aliados a la burguesía para permitirle subsistir.

Siguiendo dicha táctica, en todo el mundo se ha abordado el llamado problema de la vivienda social, y se ha intentado resolverlo con la edificación de las llamadas casas baratas.

Para nosotros, las casas baratas constituyen un insulto que se nos escupe al rostro. El intento burgués de construir casas baratas para los asalariados, significa la consagración de la injusticia social. No comprendemos porque ha de haber casas caras para los ricos y casas baratas para los pobres como si fuesen unos y otros de diferente naturaleza humana. Creemos que cada cual debe disfrutar de la casa que necesita, como ocurrirá cuando nuestro ideario triunfe, y que todas han de ser igualmente cómodas, higiénicas y bonitas.

Además, la tendencia socialista de construir casas baratas para que pasen ha ser propiedad de quien las habiten, es una manera capciosa de aburguesar el proletariado, haciéndole tomar cariño a la propiedad.

Pero si en otros países, el plan de edificar casas baratas ha dado el apetecido efecto de albergar en determinadas condiciones el proletariado —como ha ocurrido en Austria —, en España, las casas baratas ni han sido baratas ni han sido para los pobres. De la protección del Estado se han valido numerosos señoritos para hacerse bonitos hoteles, y las únicas casas que se han construido para obreros han sido las misérrimas barriadas que en Barcelona aún conservan el nombre de varios personajes de la Dictadura.

Pero aunque en la urbanística del porvenir, cuando desaparezca el tuyo y el mío, no habrá casas baratas, al estudiar la urbanística burguesa presente y la del porvenir inmediato, la evolución de la urbanística burguesa, debemos señalar de pasada este aspecto de la edificación de casas baratas con auxilio económico del Estado.

Figura 2.34

Grup Patronat I, a Santa Cristina d'Aro. La proposta s'organitza en una distribució regular d'habitatges unifamiliars aïllats i en filera.

Figura 2.35

Grup Patronat II, a Santa Cristina d'Aro. En aquest cas l'ordenació se situa en la falda de la muntanya, i utilitza únicament la tipologia d'habitatges unifamiliars aïllats.

La localització d'aquestes operacions és sempre perifèrica o intersticial, en forma de petites promocions que només excepcionalment suposaven la consolidació d'una mançana i que en poquíssims casos es varen dotar d'equipaments propis.

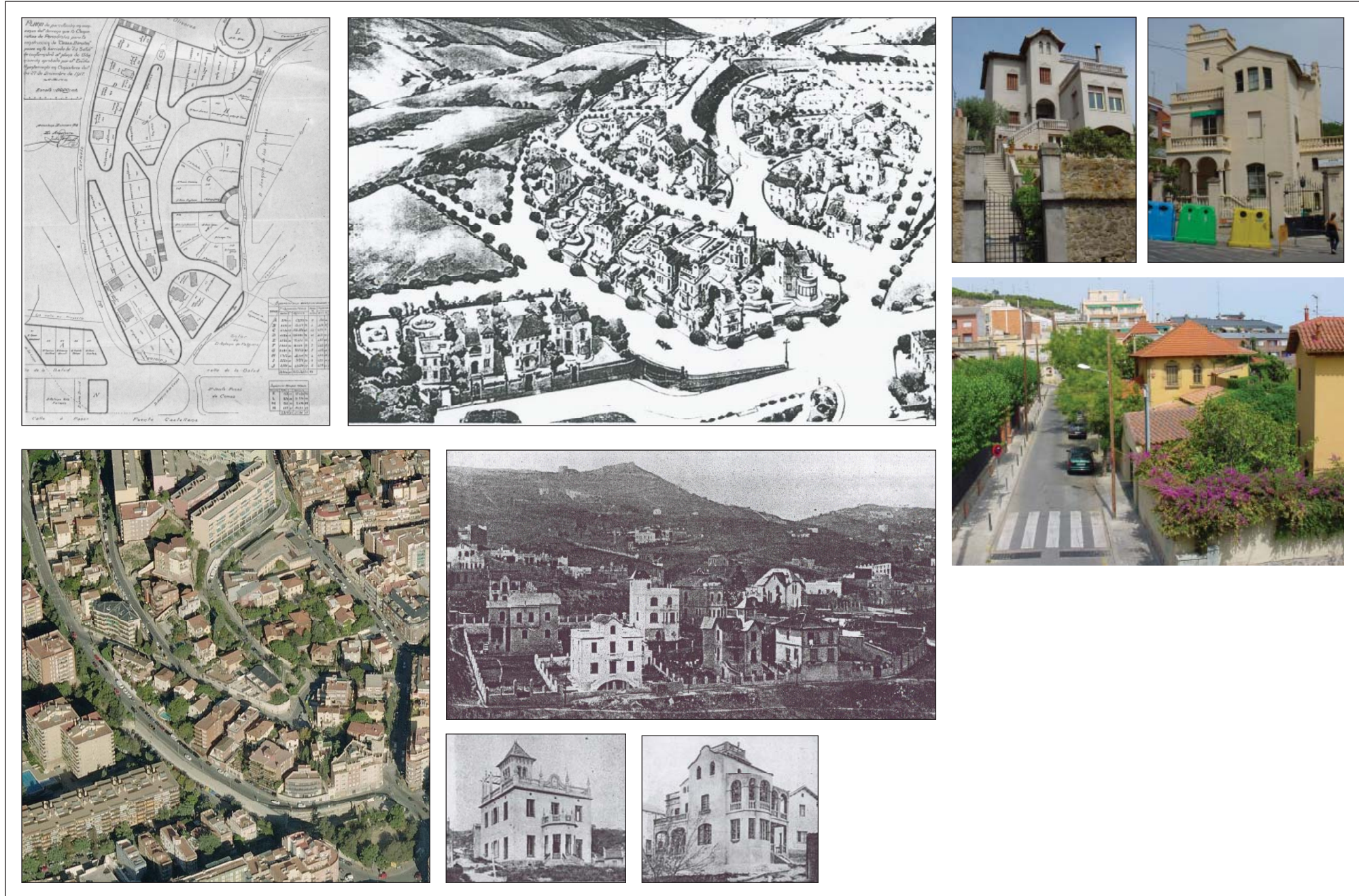


Figura 2.36

L'única excepció al respecte la constitueix la Cooperativa dels Periodistes, que aconseguí que l'Ajuntament els construís una escola i que, en 1914, pensava d'instal·lar un nucli de serveis per als socis i un telèfon per cada 25 habitatges, al barri de la Salut.

Val a dir que la majoria d'aquestes operacions utilitzarà el model tipològic de les casetes en filera, i que ben poques promocions emprarà la caseta unifamiliar aïllada. Els primers projectes, quasi sempre associats a implantacions fabrils o recolzades sobre fils umbilicals d'eixos de comunicació, es remunten a finals del segle XIX¹³, pensats per a la societat obrera, amb casetes d'una planta o dues amb un petit pati al darrera —curiosament, en operacions del Maresme o del Penedès aquests menuts patis faran les funcions de hortes, pous o basses separades de les cases per una petita franja o caminet¹⁴—.

Tot i que breu, l'èxit de les primeres operacions cal buscar-lo principalment en el preu de les casetes, i per tant, cal reconèixer que es tracta de construccions molt precàries, amb freqüents humitats, especialment provinents del subsòl. Per la seva part, els indrets de les operacions es localitzaven senzillament allà on es trobava sòl disponible i, per tant, això justifica també les dimensions de les promocions.

En la majoria dels casos es tracta d'operacions de molt reduïda mesura, pels voltants d'unes trenta unitats. Aquelles iniciatives de major nombre d'habitatges o no s'acabaren de completar o bé mai s'iniciaren. En aquest sentit convé destacar el cas de *la Real Institución Cooperativa del Estado de Provincia y Municipio, Colonia Alteza Real Infante Don Jaime*, amb 294 *hoteles* unifamiliars, que mai es va realitzar. Un altre exemple és *la Cooperativa de Obreros y Empleados Municipales para la construcción de casas baratas*, que constava de 77 solars i que només es va completar després de la Gerra Civil. En qualsevol cas, un altre factor que de ben segur explica el tamany d'aquestes operacions pot derivar de la pròpia llei de les cases barates, que a l'article 21 limitava a un nombre de 100 els membres de les cooperatives per habitatges.

La tipologia més emprada en les fórmules cooperatives era la de la casa en filera, de planta baixa i pis, amb un petit pati al darrera, adaptant-se al tipus de mançana tancada, col·locant les edificacions en la perifèria de la mateixa, configurant un carrer de precises alineacions. Tant sols en pocs casos la tipologia emprada era la de la caseta unifamiliar aïllada, com per exemple utilitza la Cooperativa de Periodistes, la Cooperativa dels Carters o la Cooperativa d'Artistes.

Els valors irrenunciabls dels habitatges es poden resumir en tres elements bàsics: l'existència d'un jardí associat; l'higienisme i el confort; i l'habitatge unifamiliar de propietat. En la gran majoria dels projectes destacava una bona ventilació i il·luminació, mentre que el jardí feia les funcions ideològiques i econòmiques del treball agrícola, tot i que la major part d'aquests jardins eren de molt reduïdes dimensions. La superfície d'aquests habitatges oscil·lava entre els 60 i els 120 metres quadrats, de tres a quatre dormitoris, responent clarament a la ideologia de nucli familiar, amb la separació

Figura 2.36

Barriada de “La Salut” de la cooperativa de periodistes (1917). Aquesta proposta, també anomenada *Font d'en Fargas*, s'acollí a la *Llei de Cases Barates de 1911*, i va estar patrocinada per *Fomento de la Propiedad S.A.*

13 Les que es conserven actualment són ben poques, entre les que destaquen les casetes de Vidrol (Hostafrancs), les casetes del Clot o les de Sant Andreu.

14 MERCÈ TATJER, “De lo rural a lo urbano: parcelaciones, urbanizaciones y ciudades jardín en la Barcelona contemporánea (1830-1930)”, en «Catastro» n°15, gener de 1993, pàg. 53-60.



Figura 2.37

dels dormitoris dels pares i també dels fills segons fos el sexe. Quan l'habitatge era de dues plantes, tots els dormitoris se situaven en la part superior, separant la zona diurna de la nocturna.

La construcció seriada de quasi tots aquests tipus d'habitatges va fer possible alguns avenços pel que fa als materials emprats, utilitzant-se en molts casos el bloc de formigó —el 1917 en les Cooperatives de Periodistes—.

L'accés als habitatges es podia gestionar amb pagaments mensuals en terminis de 20 a 25 anys. Però el sector de població que podia aspirar a aquestes promocions no era, ni molt menys, tot el sector obrer. Les exigències que se'ls demanava no eren pas poc restrictives, i d'alguna manera es marginava als obrers de menys solvència econòmica en favor dels treballadors modestos però més seriosos i complidors. Entre altres exigències se'ls demanava que disposessin d'una determinada solvència econòmica, que fossin majors de vint-i-cinc anys, casats, amb fortes penalitzacions en el cas de que no poguessin continuar pagant o no complissin part del reglament.

Figura 2.37

Cooperativa a Sant Joan Les Fonts. *Es tracta d'un conjunt que combina els habitatges en filera, de tall racionalista, amb habitatges plurifamiliars situats en el perímetre de la intervenció.*

MODEL 2 LA COMUNITAT JARDÍ I L'HABITATGE BURGÈS

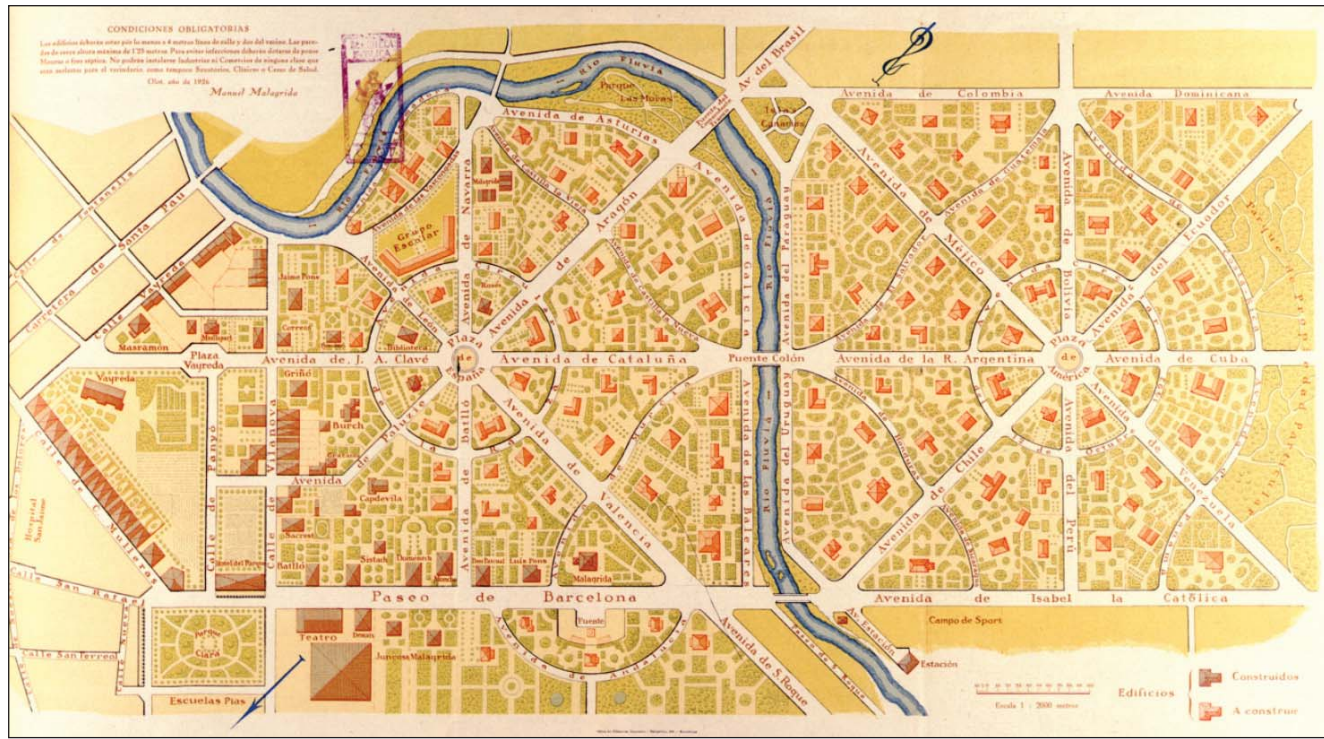
A partir de la formalització i difusió de les idees de la ciutat jardí a principis de segle, les primeres manifestacions de les comunitats jardí cal vincular-les a iniciatives privades per part de la burgesia catalana, i que es tradueix en la cristallització de quatre famílies principals que responen a un context de marcat caràcter el·lìtista: els creixements en eixample, les intervencions en la perifèria de Barcelona, les operacions burgeses satèl·lit i, en menor mesura, les vinculades als balnearis.

A finals del segle XIX es vivia una època de canvi i d'expansió en molts aspectes, com l'econòmic, el social i l'artístic, així com també va anant prenent cos el catalanisme polític, com a culminació d'un procés d'afirmació de la consciència catalana, procés que culminarà a principis del segle XX. El desenvolupament de la Renaixença literària va suposar una nova dimensió per la llengua i la cultura. Valentí Almirall, a qui es deuen les primeres formulacions del catalanisme polític, i Enric Prat de la Riba, el teòric del catalanisme conservador, foren les dos figures principals d'aquests anys.

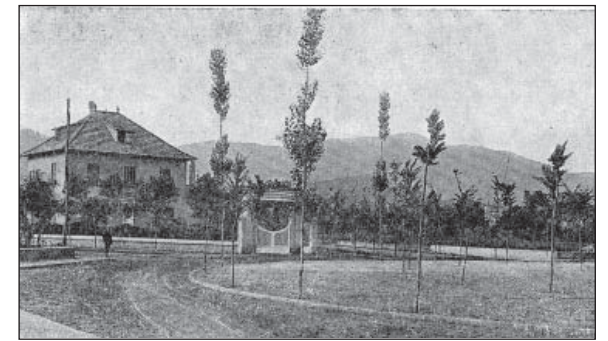
L'espai de temps que va des de l'Exposició Universal de Barcelona el 1888 i fins l'Exposició Internacional de 1929, s'havia arribat a un moment de plenitud quant a la recuperació industrial, que va fer sorgir moltes famílies burgeses que feien ostentació de la seva riquesa, tot procurant-se habitatges que reflectissin la seva condició. És l'època dels balnearis i de les colònies d'estiuejants, amb els seus clubs i casinos a les poblacions que esdevingueren de moda.

Al mateix temps, des del binomi format per la vida pública i l'activitat creativa i cultural, els personatges que envolten la Catalunya de principis de segle, polítics, filòsofs, escriptors, artistes, científics, arquitectes, dramaturgs, escultors i músics, contribueixen a generar aquesta necessitat de mirar enfora i reforcen la vivència del creixement i consolidació del catalanisme polític com a fase subsegüent de la recuperació cultural de la Renaixença.

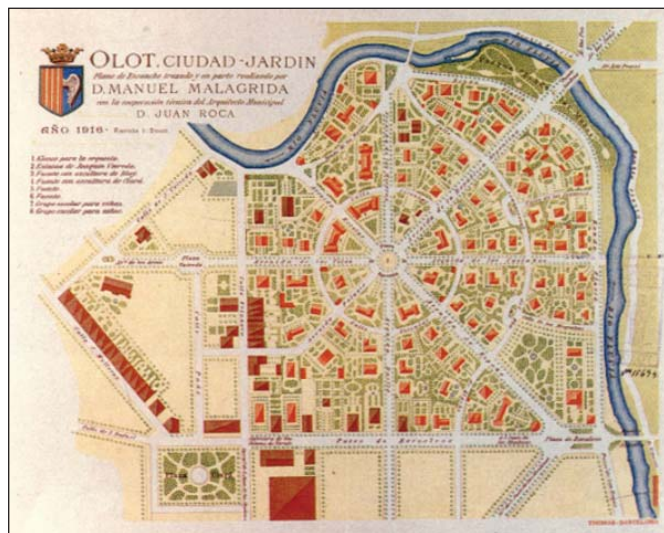
És en aquest context que hem d'encaixar les intervencions burgeses de principis de segle, vinculades a un escenari sociocultural determinat i que acull aquestes operacions que tenien, de fet, un repercusió i un trasfons que anava més enllà que la pròpia ordenació.



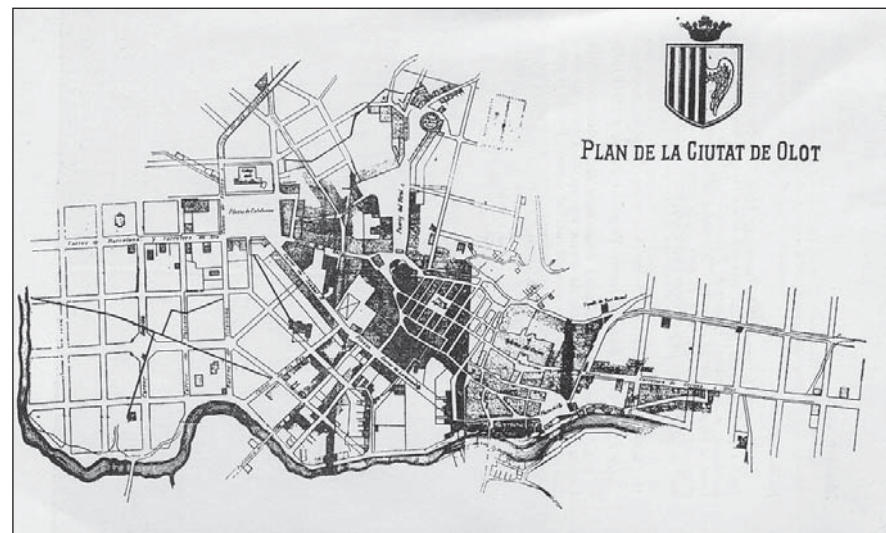
[2]



[3]



[4]



[5]

Família B_E L'Habitatge Burgès en Eixample

Les comunitats jardí burgeses contribuïren i formaren part d'aquest rerafons cultural. De tota manera, les intervencions d'iniciativa privada per part de la burgesia catalana de principis de segle que plantegen un creixement urbà vinculat a la ciutat preexistent són escasses, però significatives. La raó de que el nombre d'operacions sigui escàs estriba en que l'interès se centrava en plantejar un creixement urbà allunyat de la ciutat congestionada, majoritàriament de segona residència (famílies B_P i B_S), de manera que les noves operacions pretenien un caràcter elitista i només en molt comptades ocasions abordaven la discussió sobre el creixement urbà de la ciutat, entenent-se per tant deslligades de la mateixa.

Les intervencions burgeses en eixample d'iniciativa privada contribueixen per tant a la lectura global de la ciutat, i plantegen creixements que presten atenció a la seva estructura urbana preexistent. Aquesta previsió del nou assentament en atenció a la ciutat en la que s'assenta és fa però més palès en les intervencions d'eixample implementades per la iniciativa pública, com a nous teixits residencials basats en l'habitatge unifamiliar aïllat. Aquestes intervencions són més tardanes en el temps, i en farem una breu aproximació al final de l'apartat.

Aquest projecte suposa una de les primeres aportacions del llenguatge de la ciutat jardí en el context dels eixamples, amb un important contingut sociocultural, i on trobem un esforç per congeniar la rigidesa pròpia dels creixements en eixample amb una jerarquia funcional i viària que persegueix una certa lògica en el seu conjunt, tal vegada a cavall entre la indefinició dels límits pròpia d'un eixample i la voluntat de definir un tamany acotat.

L'eixample Malagrida data del 1916 (*fig. 2.38*). Ja l'any 1913 Manuel Malagrida cedeix els terrenys a la ciutat d'Olot per tal de construir aquest eixample. Es tracta d'uns terrenys amb els límits físics molt definits, llindant amb el riu Fluvià i amb una de les vies més importants de sortida de la ciutat, el passeig de Barcelona.

Resulta molt significatiu i interessant comparar el projecte d'eixample que l'Ajuntament hi tenia previst en els terrenys que ens ocupen amb el projecte definitiu que es va realitzar, en tant que el primer preveia una estructura reticular homogènea, pròpia dels eixamples, amb una feble jerarquització viària. La força geomètrica del traçat Malagrida reflexa per una banda la versatilitat i flexibilitat del model tipològic i, per l'altra, la idea de proposar un conjunt coherent en la seva globalitat.

El 1916 Manuel Malagrida encarrega els plànols a l'arquitecte Joan Roca i Pinet i, seguint els suggeriments del senyor Malagrida i d'Evelí Bernades, planteja un model d'eixample-jardí amb zones verdes seguint la tipologia de l'habitatge unifamiliar aïllat. Aquest projecte recull tota una càrrega simbòlica de la fortuna que en Malagrida va fer a Amèrica, de manera que es plantejen dos hemisferis, l'espanyol i l'americà —mentre que els carrers del primer tindran noms de les distintes autonomies espanyoles, el segon els hi posarà noms de països americans—, units simbòlicament i física pel pont

Figura 2.38

L'eixample Malagrida a Olot.
El traçat d'aquesta comunitat jardí, que data del 1926, és el més singular de la intervenció. S'adjunta la primera proposta de creixement, que només contemplava una de les dues bosses residencials [4]. En el plànol de l'ajuntament [5] podem veure les previsions d'un teixit reticular més convencional (per més detalls, vegeu la fitxa corresponent a l'Annex). S'adjunten també dues imatges de l'època.



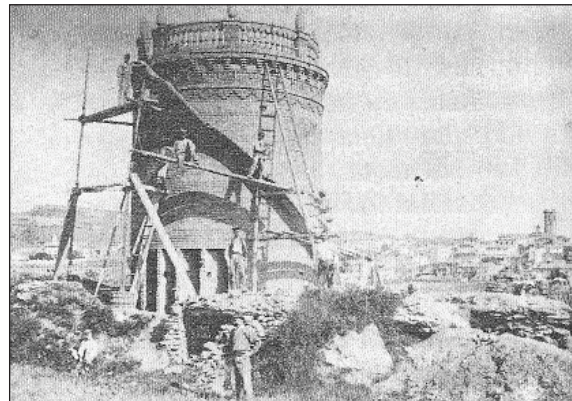
[1]



[3]



[2]



[4]

de Colom, executat el 1927. Primer es va urbanitzar l'hemisferi espanyol, i l'any 1925 l'arquitecte Josep Esteve en va projectar l'americà sota un mateix criteri.

L'ús dels habitatges unifamiliars aïllats, atesa la seva poca flexibilitat de cara a la composició urbana, planteja la necessitat de recolzar-se en altres instruments de projectació per tal d'aconseguir caràcter a la proposta resultant. El recurs, en aquest cas, se centra en el planteig d'un traçat viari molt geomètric, i que permet solucionar el problema de crear una àrea residencial de suficient identitat. Aquesta jerarquia viària es pot resumir de la següent manera:

- *Les vies radials*, que conflueixen en les principals places. Aquestes vies plantejen diferents seccions en funció de la seva continuïtat i dels punts als que donen accés.
- *Les vies anulars*, que distribueixen les circulacions.
- *Les vies perimetrals* que relliguen la proposta.
- *Les vies secundàries*, que permeten solucionar les diferents continuïtats amb els teixits perimetrals.

L'estructura parcel·lària és una conseqüència del traçat viari plantejat. Tanmateix, la distribució dels habitatges és clarament homogènea, i no preté respondre en cap cas a la jerarquia viària. Tot i això, s'estableix una mínima ordenança per a controlar la disposició dels habitatges, que es resumeix en la separació mínima de 4 metres del carrer i 2 metres del veí, mentre que es defineix en 1'25 metres l'alçada màxima de les tanques entre veïns —la normativa també incidia en els usos compatibles, establint la prohibició d'instal·lar indústries ni comerços molestos per als residents, així com tampoc es permetien sanatoris, clíniques ni cases de salut—. No deixa de ser important i destacable que aquestes breus ordenances, que apareixen en el plànol d'ordenació, són sotassignades pel mateix Manuel Malagrida, com si es tractés d'una decisió del promotor. Aquesta consideració s'estima fonamental, de la mateixa manera que succeeix en la gestació del projecte i de les ordenances del Park Güell, on es fa evident la iniciativa projectual d'Eusebi Güell, participant activament en decisions de projecte que avui entenem competents tant sols a l'arquitecte.

Cal destacar la importància de la casa Malagrida, situada amb façana al passeig Barcelona, amb l'objectiu de resaltar la seva presència, reforçada amb la creació d'una font amb una plaça semicircular de façana neoclàssica en front de la mateixa (vegeu l'apartat sobre els espais oberts al capítol 3). També és important reconèixer tipologies d'habitatges en filera en aquells sectors més propers a la ciutat, així com una major densitat d'habitatges unifamiliars aïllats en les zones més properes al centre urbà.

El primer projecte de Joan Roca i Pinet preveia un quiosc per a orquestra en la plaça principal, una estàtua, quatre fonts, i un grup escolar per a nens i un altre per a nenes. En el segon projecte es redueix sensiblement la densitat i es contempen més equipaments, entre els que destaquen un petit grup escolar, l'oficina de correus, una biblioteca, dos parcs —un públic, el par de Las Moras, en la vessant nord del riu Fluvià, i un altre de propietat particular—, un anomenat

Figura 2.39

L'exemple de La Riba a Castellterçol. *El traçat és cotani al de Malagrida. Es basa en la figura d'un octògon, el punt central del qual era, en els seus inicis, el nou dipòsit d'aigua [4], avui desaparegut. La vila era reconeguda socialment per ser el lloc de naixement d'Enric Prat de la Riba, president de la Mancomunitat, i ser també lloc d'estiueig de Francesc Cambó, en la imatge la casa on va residir [3].*



[1]



[2]



[3]



[4]

Figura 2.40

“hotel del parc” deslligat d'aquests, un teatre, així com la previsió de l'estació de tren i uns terrenys destinats a activitats esportives.

La singularitat del traçat de l'eixample Malagrida significà un precedent per a altres intervencions. És molt probable que aquest projecte servís com a referent en la definició del traçat de La Riba a Castellterçol (*fig. 2.39*). Tot i tractar-se d'un nucli de reduïdes dimensions, era força conegut en els cercles més elitistes, ja que el president de la Mancomunitat, Enric Prat de la Riba, n'era nascut en aquest poble, i a principis de segle el seu clima tenia una reconeguda qualitat terapèutica, a més de ser una vila d'estiueig a on passaven les seves vacances personatges del entorn social de Francesc Cambó.

La proposta es planteja al voltant de la torre de les aigües, situada en un petit turonet en les immediacions del nucli urbà. La localització d'aquest punt singular és l'excusa perfecte per organitzar l'ordenació a partir d'un octògon centrat en la torre, a partir de carrers radials que la uneixen amb els seus vèrtex. Un d'aquests traçats serà el que connectarà la intervenció amb el centre del poble. Els habitatges es disposen lliurement sobre les parcel·les resultants, i la seva arquitectura respon a un llenguatge eclèctic però modest. En el conjunt es disposen també alguns habitatges bifamiliars de l'època.

L'eixample de La Garriga (*fig. 2.40*) és una intervenció que, tot i ser més coneguda per el valor de l'arquitectura dels seus edificis, ens serveix de referent per reconèixer aquests tipus de creixement que es dona en moltes poblacions a principis de segle, com per exemple Tona, o Cardedeu, per citar-ne algunes. Es tracta de nous teixits residencials d'habitatges unifamiliars aïllats sobre trames regulars contigües als nuclis urbans, generats en la majoria dels casos pel fet de que la vila ofereix alguns aspectes que la burgesia catalana apreciava: la proximitat d'un balneari i/o d'un clima idoni per a la salut, i el caràcter incipientment elitista del nucli, dotat amb serveis de lleure propis de la seva condició social —en especial el Casino, que tenia un paper destacat per acollir els balls, les festes, els concerts o les obres de teatre—, a més d'una bona accessibilitat ferroviària des de la gran ciutat.

En el cas de La Garriga, amb el desvetllament balneari del segle XIX, la vida de la població prengué un altre caràcter, principalment a l'estiu. Les grans torres s'organitzaren al voltant del passeig central, que funcionava com a eix estructurador de tota la intervenció. El recolzament del tren, que arribà a la Garriga el 1875, accelerà el procés. Els habitatges són un clar reflex de la condició social dels seus residents, i generà un conjunt arquitectònic-paisatgístic d'interès —vegeu el capítol sobre l'aportació arquitectònica de les comunitats jardí—.

Manuel Joaquim Raspall i Mayol, que l'any 1906 fou nomenat arquitecte municipal de la població, va dur a terme una important tasca de planificació urbanística, donant forma a l'eixample residencial que havia d'acollir les torres d'estiueig promogudes per destacats membres de la burgesia barcelonina. Entre totes aquestes obres destaca per la seva magnitud, la mansana Raspall, que cronològicament és la quarta mansana Raspall, un conjunt de quatre torres modernistes (la Casa Barbey, la Torre Iris, la Bombonera i la Casa Barraquer).

Figura 2.40

L'eixample de La Garriga.

Aquesta proposta és un exemple dels creixements en eixample que experimentaren moltes poblacions a propòsit del context sociocultural de la burgesia catalana. Alguns d'ells s'organitzaren al voltant d'eixos urbans significatius [2], i acolliren habitatges unifamiliars que reflectien la condició social dels seus propietaris —com la Vil·la Iris [3] i la Casa Pujades [4]—.



Figura 2.42



Figura 2.41



Figura 2.43

En el conjunt de les comunitats jardí que aborden la qüestió de l'eixample cal destacar també aquelles intervencions que plantegen creixements basats en els habitatges unifamiliars aïllats, però que no estan necessàriament vinculades a l'alta burgesia catalana de principis de segle. Es tracta de nous teixits urbans de desenvolupament normalment posterior en el temps, i que no tenen com a rerefons aquest context sociocultural, però que, en qualsevol cas, sí pertanyen a aquesta família, en tant que el desenvolupament urbanístic és molt similar i es planteja en cara per classes socials d'alt nivell adquisitiu.

El projecte de l'eixample de Les Corts, redactat per l'Ajuntament de Barcelona, segurament sota la mà dels regidors-arquitectes M.Vega March i Guillen Busquets, data de l'any 1913, amb uns traçats ben diferents del que s'havia fet fins aleshores, on l'ortogonalitat ja no és predominant i on, per primera vegada, els paràmetres propis de la ciutat jardí troben un lloc destacat (*fig. 2.42*). És important recalcar la forma del traçat, ja que és aquí on molts arquitectes basen els seus raonaments. Un d'ells, Jeroni Martorell, en farà una crítica positiva, valorant aquest traçat més orgànic i diferenciat del rígid eixample de Cerdà, ja que sota el seu criteri, cal entendre la ciutat com un organisme viu, complex, accidentat i irregular. Malgrat això, va criticar la manca d'espais verds o la necessitat de crear un centre cívic aprop de l'Hospital Clínic i la Universitat Industrial, però el més rellevant de la seva crítica recau en la necessitat de que aquest projecte ha de tenir un punt de mira més ampli i abastar un territori major, per tal de que les opcions preses quedin inserides en un context territorial major.

Sobre aquest últim punt és on fonamentarà les seves crítiques Cebrià de Montoliu. L'informe que elaborarà la Societat Cívica la Ciutat Jardí començarà lloant els grans aventatges i la superació del traçat orgànic sobre l'eixample Cerdà, però no trigarà gens en fer notar la manca d'una visió més àmplia:

El procedimiento iniciado de practicar dichos trabajos por partes, sin previo estudio general que abarque todo el territorio que según toda probabilidad deberá ser utilizado para fines de urbanización, es un método sumamente defectuoso que ha sido condenado por unánime doctrina y experiencia.¹

La crítica de Jeroni Martorell és en qualsevol cas més arquitectònica que no pas urbanística, si bé el seu contingut és en definitiva molt semblant al de Cebrià de Montoliu. Els comentaris d'aquest últim són, però, més propers al planejament.

Aquest projecte de l'eixample estipulava una tímida zonificació: la ciutat jardí o edificació oberta, l'edificació semblant a la dels pobles agregats, i l'edificació en forma d'eixample. Però no existeix cap dada sobre a on es pretenia localitzar la indústria, al·legant que això no era competència de l'Ajuntament, sinó del propis particulars que hi estiguessin interessats.

¹ "Informe de la Sociedad Cívica La Ciudad Jardín sobre el proyecto de Urbanización del distrito suburbano de Las Corts de Sarrià (Barcelona)", publicat a «Cívitas» nº 2, juliol de 1914, pàg. 45.

Figura 2.41

Proposta de Frederic Armenter. En el seu projecte del Port Franc, Armenter planteja un teixit amb la tipologia residencial d'unifamiliars aïllades generat al voltant d'un espai obert central.

Figura 2.42

Esborrany del Pla d'Enllaços de 1917. En el document es defineixen tres tipus de zones: eixample, edificacions obreres amb illes allargades i unifamiliars aïllades.

Figura 2.43

Plànol General de la proposta d'eixample d'Hospitalet, i estat actual. El traçat de la proposta planteja una complicada xarxa viària que genera un teixit amb habitatges unifamiliars aïllats i en filera. El projecte va definir a la llarga només la trama viària.

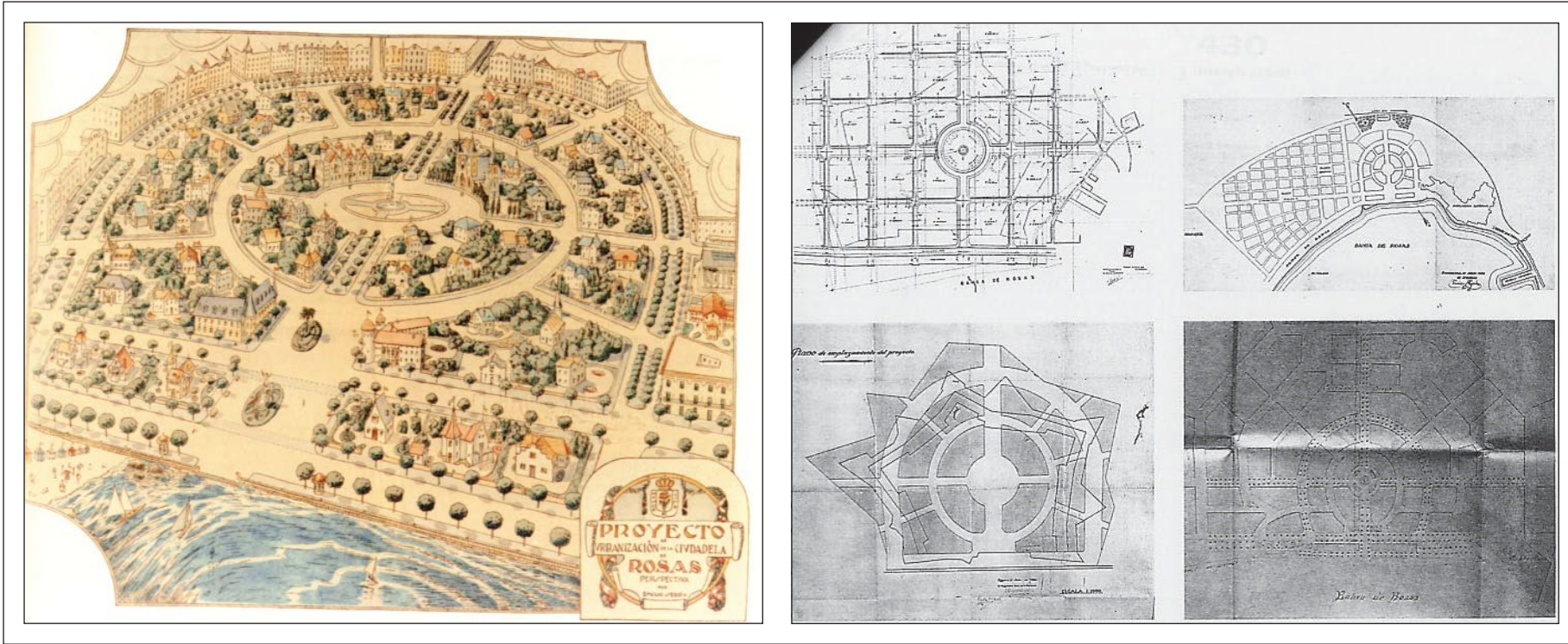


Figura 2.44

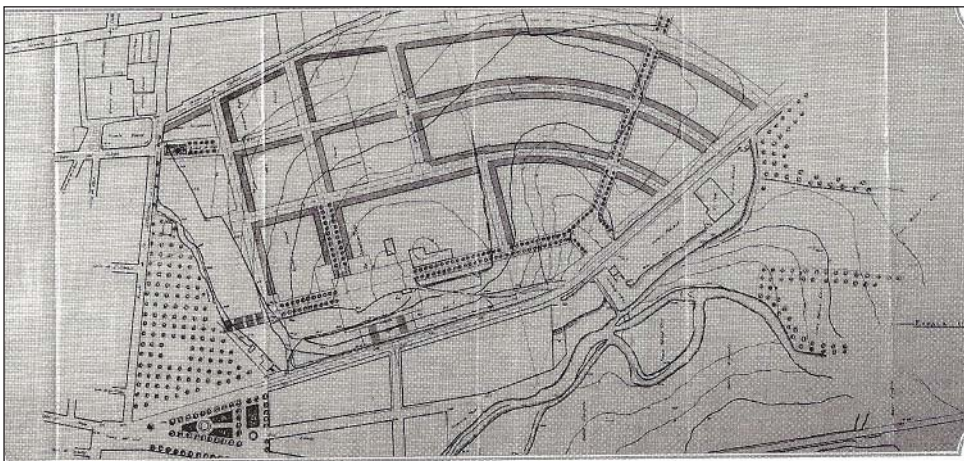


Figura 2.45



Figura 2.46

Aquest punt també fou objectiu de forta controvèrsia per part de la Societat Cívica la Ciutat Jardí, la qual demanava que aquesta tipologia correspongués a una determinada zonificació, encara que això significués la modificació de les Ordenances Municipals. En efecte, això suposarà un nou informe públic per part de l'Ajuntament on s'esmenaran les Ordenances.

No és, per tant, l'aportació del projecte en sí, el que cal valorar en aquest cas, sinó les implicacions teòriques, que van més enllà de la mateixa intervenció, i que plantegen la necessitat d'un estudi que entengui la globalitat de la ciutat. Les repercussions també afectaran a curt termini la normativa vigent. La Societat Cívica la Ciutat Jardí, arrel de la valoració d'aquest eixample, demanava que aquesta tipologia correspongués a una determinada zonificació, encara que això significués la modificació de les Ordenances Municipals. En efecte, això suposarà un nou informe públic per part de l'Ajuntament on s'esmenaran les aquestes ordenances.

La intervenció que planteja la substitució de la Ciutadella de Roses és singular, ja que es tracta d'una operació que proposa la substitució d'un equipament obsolet per un sector residencial amb els paràmetres propis de les comunitats jardí (*fig. 2.44*). Tot i que no és exactament un eixample, l'ordenació no és molt diferent del que va ser l'eixample Malagrida en el seu moment. Es tracta d'un projecte de Nicolau Maria Rubió i Tudurí de l'any 1926, amb una estructura viària molt geometritzada, on les tipologies residencials són d'habitatges unifamiliars aïllats, i on es contempla la ubicació de tot un seguit d'equipaments que plantejen un evident compromís amb la ciutat: l'Ajuntament, una església, un Gran Casino, un museu, unes escoles i un hostel.

L'eixample de l'Hospitalet, que data del 1926 i és coetani al de Badalona, planteja un creixement en què es distingeix una àrea de creixement reticular en la zona més propera al centre, un segon d'habitatges unifamiliars aïllats proper a la Diagonal, amb illes irregulars i recorreguts peatonals interiors (*fig. 2.43*). El projecte, en conjunt, mostra una atenció a la distribució dels espais oberts, i utilitza també en alguns casos habitatges en filera i bifamiliars. R. Puig Gairalt projectarà en un sector de l'eixample un teixit de ciutat jardí, i incorporarà un projecte de cases barates i noves versions d'una altra ciutat jardí obrera l'any 1940.

Ricard Giralt Casadesús fou un dels arquitectes que més apostaren per les idees de la ciutat jardí i que més divulgació en va fer —vegeu l'apartat sobre la família de les cases barates—. En la seva qualitat d'arquitecte municipal de Figueres va abordar la modernització de la ciutat i va plantejar distintes intervencions en matèria urbanística destacables. Entre elles el creixement urbà del Poble Nou de Figueres planteja un nou teixit urbà basat en l'habitatge unifamiliar en filera amb importants zones lliures destinades als jardins privats (*fig. 2.45*).

En el projecte, que data del 1932, Ricard Giralt defineix la trama urbana amb els habitatges alineats al vial en la zona oest de la ciutat, llimitada pels actuals carrers Empordà, via Emporitana i Ronda Firal, en aquells moments quasi lliure d'edificacions. Els habitatges que proposa són de planta baixa més un pis, amb un traçat de carrers corvilini que encara es conserva avui dia. Proposa així mateix una gran plaça pública de forma rectangular situada al final de l'avinguda dels Pirineus, amb unes escoles que hi donen front, però que mai no es va realitzar.

Figura 2.44

Projecte de comunitat jardí a la Ciutadella de Roses. Aquest projecte, datat el 1920, fou redactat per Nicolau M. Rubió i Tudurí. La proposta contempla distintes dotacions, entre les que destaquen l'Ajuntament, les escoles, una església, un museu, un hostel i el Gran Casino.

Figura 2.45

Eixample del Poble Nou de Figueres. El projecte defineix una malla basada en l'habitatge en filera, amb un tipus d'ordenació que recorda les *Siedlung berlineses*.

Figura 2.46

Projecte a la zona del Polvorí de Montjuïc. La proposta, que cal encaixar en el Pla d'Enllaços de Barcelona, planteja un creixement d'habitatges unifamiliars i bifamiliars, amb emplaçaments singularitzats per edificacions contínues.

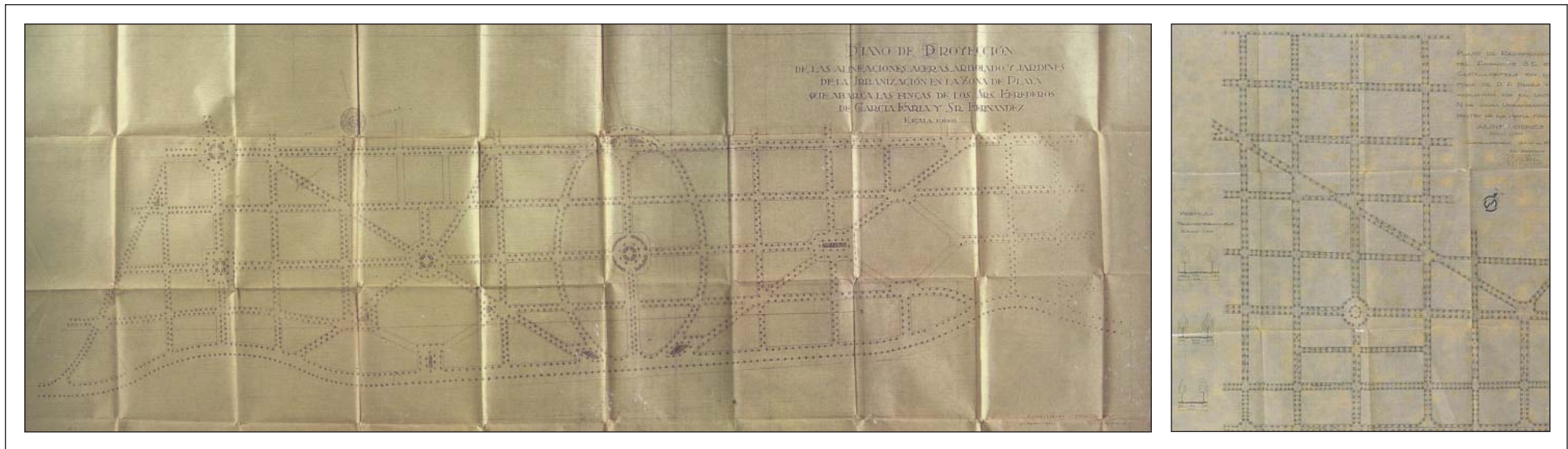


Figura 2.46

Són moltes les ciutats que plantegen creixements residencials en malla i que empren els habitatges unifamiliars aïllats en la seva configuració. Entre ells, podem destacar la proposta de 1909 de Frederic Armenter dins el context del Pla d'Enllaços de Barcelona, en què en el sector proper a l'actual Camp Nou i La Maternitat plantejava un nucli residencial d'illes basades en la tipologia residencial d'habitatges unifamiliars aïllats situats en l'entorn de cada una, generant jardins inetriors comunitaris que podien incorporar equipaments col·lectius (*fig. 2.41*). L'ordenació s'organitzava al voltant d'un parc equipat. També podem destacar en aquest mateix context la proposta per al sector del Polvorí de Montjuïc, en què les tipologies d'aïllades es combinen amb edificacions contínues i singulars en determinats punts estratègics de la proposta (*fig. 2.46*).

L'exemple de Castelldefels, de 1930, significa un referent on l'estructura viària en malla no és perfectament homogènea, i singularitza determinats punts de l'àmbit mitjançant espais oberts i traçats específics, com vies radials i el·líptiques. La incorporació d'aquests recursos permet configurar àrees d'identitat dins la trama reticular (*fig. 2.47*).

Família Bp L'Habitatge Burgès en la perifèria de la ciutat

Aquesta família correspon a les primeres operacions d'iniciativa privada que es presenten clarament com alternativa a la ciutat congestionada mitjançant paquets residencials d'urbanitzacions situats a les falde de les muntanyes immediates al continu urbà, però deslligades físicament de la ciutat.

Les primeres operacions seran iniciatives per part de l'alta societat². Es tracta d'urbanitzar grans finques propietat de l'alta burgesia per què la gent de la baixa burgesia —i també els treballadors qualificats— s'hi puguin fer la seva casa, en general pensada com a segona residència, però també en alguns casos com a residència permanent. La tipologia edificatòria serà sempre la de la casa unifamiliar amb jardí.

Aquest model de promoció va tirar endavant gràcies a la sincronia entre aquestes inversions de l'alta burgesia i l'accentuada millora dels mitjans de transport, especialment de la xarxa ferroviària i concretament la línia de Barcelona a Sarrià de 1868, la millora de les línies de tramvia o la construcció i millora de camins i carreteres —especialment el trajecte de Cornellà a Fogars de Tordera, que aprofitarà l'Avinguda Tibidabo i l'Avinguda Pearson—. El fet era que aquest alt sector de la societat va recolzar la majoria d'iniciatives de la Societat Cívica La Ciutat Jardí, desfigurant però i a la llarga els objectius principals pels quals en principi es va concebre aquesta societat. Famílies com els Güell, Ferrer-Vidal, Sivatte, Girona, que a finals de segle figuraven tímidament com a propietaris de terrenys, passaran a adquirir grans

Figura 2.46

Plànol de l'exemple de Castelldefels. *Endreçat entre la carretera i el mar, aquest exemple mostra una configuració quasi simètrica amb atenció a determinats espais oberts.*

² MERCÈ TATJER, *Burgueses, inquilinos y rentistas*, CSIC, Madrid, 1987.

extensions. Com a dada significativa, la família Güell va passar de tenir en 1852 una petita superfície de terreny a l'àrea de Sants —relacionada amb la fàbrica instal·lada el 1840— a disposar en el municipi de Les Corts de 20 hectàrees de sòl, aconseguides entre l'any 1882 i 1895³. Això farà que aquesta família sigui una de les més importants del moment⁴.

Altres promocions del moment seran les de Manuel Girona i Eusebi Güell per urbanitzar el sector de Pedralbes, o la iniciativa de M. Sivatte per a realitzar una operació situada entre el riu Besòs i Collcerola, al municipi de Sant Andreu, sobre una propietat rústica adquirida el 1873⁵. A finals del primer quart de segle passat comencen a prendre forma les primeres iniciatives privades que proposen paquets residencials basats en la tipologia de l'habitatge unifamiliar aïllat, i que es mostren clarament com l'efectiva alternativa a la densificació de la ciutat. Es tracta, en la majoria dels casos, d'operacions tenyides d'una voluntat elitista, atès que la majoria d'aquestes intervencions són fruit de l'iniciativa de les classes més altes, i orientades a proporcionar a aquest sector de la societat d'unes condicions de vida més benestants. L'efectivitat del model aviat demostrarà la seva poca viabilitat, i en la majoria dels casos el desenvolupament d'aquestes intervencions passarà pel reajustament de les seves expectatives, bé modificant o truncant els projectes, o bé canviant el tipus de client al que anava destinada l'operació.

L'exemple del projecte del Park Güell suposa una aportació única en la interpretació de la comunitat jardí com a model parcialment autosuficient i diferenciat vers la ciutat, amb importants continguts teòrics i de projecte. Aquest projecte té una importància cabdal, especialment pel que fa a l'època en què es comença a construir⁶, tractant-se d'una operació sense precedents.

Els orígens del projecte són molt incerts, però sembla clar que la idea original prové del mateix Eusebi Güell i no pas de Gaudí, atès el seu ampli coneixement de les iniciatives europees, fruit dels seus nombrosos viatges, fonamentalment de negocis. Tot i que les obres ja estaven començades des de l'any 1900, l'expedient per a legalitzar-les data del 26 d'octubre del 1904. En la memòria d'aquesta documentació es defineixen clarament els objectius higiènics i d'alt nivell que es pretenen:

La simple indicación de la situación de los terrenos que se trata de urbanizar basta para comprender que han de ser muy accidentados, así son en efecto y esto, unido a sus excelentes condiciones higiénicas que les han valido el nombre de barrio de la Salud, y su proximidad a la urbe barcelonesa, los hacen muy a propósito para torres donde vivir cómoda e independiente los habitantes de Barcelona, sin dejar de vista sus negocios habituales.

Figura 2.47

El Park Güell. Significa una de les comunitats jardí més rellevants, tant per plantejar-se com un condomini, per les dotacions que incorpora, per la normativa i la seva parcel·lació, com també per ser de l'any 1900 i no tenir, per tant cap altre precedent europeu (per més detall sobre la intervenció, vegeu la fitxa corresponent a l'Annex).

3 Op. cit., pàg. 143.

4 Per veure la relació entre els projectes de ciutat jardí a realitzar a Les Corts i les seves propietats, veure *Inicis de l'urbanística Municipal*, Barcelona, Ajuntament-Corporació Metropolitana de Barcelona, 1985, pàg. 236-237.

5 *Urbanización de las alturas del N.E. de Horta. Los Roquetes (Sierra de Pinares)*, Barcelona, desembre de 1904, i Equip Urbà, *El barrio de Vallbona*, Barcelona, maig de 1972.

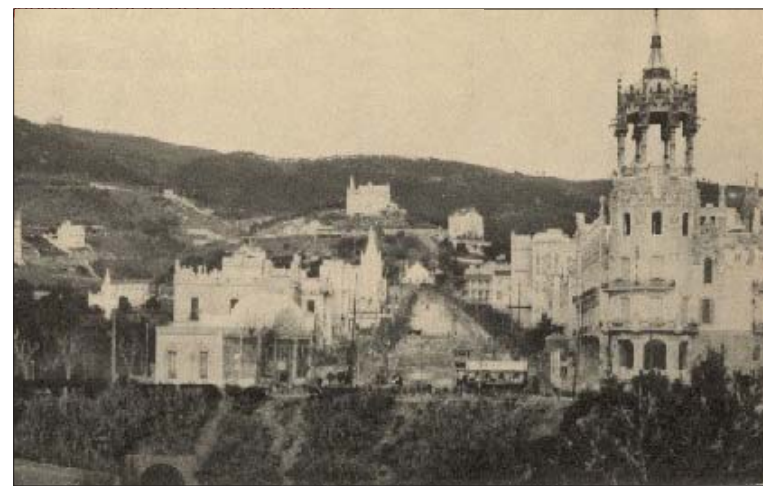
6 Només cal que ens fixem en les dates: la primera ciutat jardí construïda serà Letchworth, que data del 1903, mentre que el Park Güell es començà a construir ja el 1900.



[1]



[2]



[3]

Figura 2.48

Teniendo en cuenta todo esto se ha proyectado como un parque en el que los paseos, caminos y atajos servirán de calle y en el que habrá jardines, bosques y demás servicios generales y en el que se diseminarán las casas, precisamente aisladas, rodeadas cada una de su jardín y con sus caminos y paseos particulares. Su nombre será Park Güell.

[...] Con lo expuesto y con los planos que se acompañan basta para hacerse cargo de la importancia y conveniencia de esta urbanización, la cual ha de contribuir poderosamente a la población y belleza de una muy importante barriada de nuestra ciudad.

Eusebio Güell⁷.

Un dels valors més reconeguts a l'època és precisament aquesta forta vinculació entre el projecte i el medi natural, on el traçat i la modificació topogràfica s'executa de manera que la intervenció de l'home sigui el més imperceptible possible. En aquest sentit, la intenció primera no és la de crear un entorn urbà on els edificis s'hi vagin distribuïnt, sinó la de crear un gran bosc on les cases s'hi trobin inserides, dins d'un continu natural:

Para no desvirtuar nunca la idea de Parque, cada propietario edificará solamente 1/6 de su solar, dejando el resto para jardín, separándose de sus vecinos, por una medianería formada de basamento de obra de unos 40 centímetros de altura, y lo demás, simple verja de hierro, plantaciones de setos vivos ó todo lo que no remarque mucho la separación de las partes, haciendo siempre parecer, más que una reunión casual de solares aislados, un solo conjunto, una sola entidad, poblada por diversas familias con la única separación que exige la sagrada intimidad de cada hogar.⁸

Figura 2.48

L'Avinguda Tibidabo. El compromís d'aquesta intervenció amb la ciutat de Barcelona es tradueix en un conjunt d'equipaments que excedeix l'escala de la comunitat jardí. En algunes revistes de l'època feien ressò del seu caràcter elitista i de la seva situació vers la ciutat [2]. En la imatge es reconeix el seu caràcter segregat del continu urbà en el moment de la seva consolidació [3] (per a més informació sobre la intervenció, vegeu la fitxa corresponent a l'Annex)

En definitiva, el concepte de Güell aquí és la de crear un bosc, més que crear un entorn urbà on la presència dels edificis sigui el que dongui identitat al conjunt. La intenció era d'ordenar 60 parcel·les, amb els seus carrers i els serveis necessaris. Si comptem 5 habitants per parcel·la en resulta un total d'uns 300 habitants, és a dir, uns 20 residents per Ha.

Eusebi Güell tenia prevista l'execució d'una casa mostra per tal d'incentivar la compra dels solars, però ben aviat va ensumar el fracàs de l'operació, pel que renunciarà a la seva construcció. José Pardo, constructor que prenia part en l'execució de les obres, demanarà de fer-la pel seu compte i risc entre el 1904 i 1906, a partir dels plànols de l'arquitecte Francesc Berenguer, ajudant de Gaudí —tot i que fou el mateix Gaudí qui signà el projecte, ja que Berenguer no arribà

⁷ Una mostra més de que segurament la idea original provenia de l'aristòcrata és que aquesta memòria està signada per Eusebi Güell, i no per Gaudí.

⁸ SALVADOR SELLÉS, "Park Güell", a l'Anuario de la sociación de Arquitectos de Cataluña, 1903, pàg. 66.



Figura 2.49

mai a titular-se—. Al final aquest edifici serà adquirit pel propi Gaudí, qui viurà en aquesta casa amb el seu pare i la seva neboda orfe, durant vint anys, fins set mesos abans de la seva mort.

En l'esmentat expedient de legalització es plantegen dos circuits independents: el rodat i el peatonal. Tal com es reflexa a la memòria original del projecte:

Las vías se han trazado adaptándose a la accidentación del terreno, y a la división de solares, armonizados con las calles existentes en los alrededores y con las que se han de abrir según las urbanizaciones del proyecto. Las hay de cuatro categorías: pasos o vías principales, que tienen una anchura mínima de diez metros y unas pendientes suaves; vías ordinarias para carruages con una anchura de cinco metros, habiendo de trecho en trecho unos ensanches semicirculares de diez metros de diámetro para poder dar la vuelta con toda facilidad los carruages, y con pendientes algo más pronunciadas que los paseos; caminos para los peatones, de tres metros de ancho, los cuales sirven para enlazar los paseos y las vías, o para llegar a las partes más accidentadas del Park sin dar grandes vueltas; y finalmente dreceras con escalones para acortar aún las distancias desde unas vías a otras en aquellos puntos o direcciones donde la mucha pendiente no permite trazar paseos, vías ni caminos.

El fet de concebre aquesta operació com una unitat autosuficient suposava una especial atenció als equipaments amb els que devia comptar. La majoria d'aquests serveis es localitzen en la zona central i l'eix d'accés del projecte. Una gran plaça polivalent en forma d'anfiteatre per representacions teatrals, o per utilitzar-ho com a camp d'esports, amb una galeria de ferro i fusta removable⁹, representa el punt principal on se celebraven diferents activitats culturals i havien de tenir lloc les relacions socials dels residents. La plaça es completava amb el mercat d'ús diari localitzat en el seu basament format per una columnata dòrica. Aquest centre de serveis incloïa una gran cisterna de 1.200 m³, alimentada a través de les tuberïes que passaven per l'interior de les columnes dòriques i que recollien l'aigua de la plaça superior. Pel que fa als serveis situats en l'accés principal, aquests es trobaven principalment en els pabellons: mentre que el de l'esquerra farà les funcions administratives del parc, el dret disposarà d'una consergeria (amb l'habitatge per al conserge), una sala d'espera, locutori, sanitaris, telèfon i escriptori. Adjunt als pabellons existeix una cotxera per a quatre cotxes. Altres serveis es localitzaven en zones més perifèriques, com és el cas d'una capelleta situada en el turó de les Tres Creus, formalitzant així un nou punt singular per les seves excel·lents vistes a la ciutat.

L'operació de l'Avinguda Tibidabo representa també un fet aïllat per quant la idea de comunitat jardí apareix vinculada a un intencionat compromís amb la ciutat des del punt de vista funcional que trascendeix en aquest cas els propis límits de l'operació, establint-se un diàleg implícit ciutat/projecte que fonamenta el contingut teòric de la intervenció, al mateix temps que cercarà també un compromís social i cultural.

Figura 2.49

L'avinguda Pearson. També coneguda com la urbanització de Sant Pere Màrtir, és un projecte deutor del Tibidabo, en tant que es fonamenta en la infraestructura viària suportada per un tramvia. Data dels anys 20.

⁹ SALVADOR SELLÉS, "Park Güell", a l'Anuario de la sociación de Arquitectos de Cataluña, 1903, pàg. 62.

D'alguna manera, presenta certs paral·lelismes amb la Ciutat Lineal d'Arturo Soria del 1882 en tot el seu tram, però adaptant-se en l'últim sector a la topografia. En el cas del Tibidabo, aquesta infraestructura serà útil no només per l'articulació del projecte, sinó també per garantir la seva viabilitat econòmica.

Els objectius principals del projecte es poden resumir en els següents:

- Realització d'habitatges d'alta qualitat amb jardí.
- Zona residencial amb un fort suport d'una infraestructura de transport.
- Especial atenció als equipaments, principalment els de caràcter lúdic (el més rellevant dels quals havia de ser el parc d'atraccions). Alguns d'aquests equipaments cal entendre'ls com un *deure moral*, tal com diu el Dr. Andreu, promotor de l'operació, davant la ciutat (com és el cas de la torre de les aigües).
- La clientela a la que es dirigia l'operació era clarament d'alt poder adquisitiu. Les cases pretenien reflexar la qualitat de vida de l'alta burgesia catalana, amb la intervenció d'arquitectes de renom¹⁰.
- Possibilitat de contemplar la ciutat des de la muntanya.

Segons es comenta a la memòria elaborada per Marià Rubió, el que es pretenia amb aquesta operació era donar solució al desig de viure lluny del bullici de la ciutat, i viure-hi tot l'any. Però les pretensions de l'operació volien fer-se arribar al conjunt de la població barcelonina. Es tractava, doncs, d'un suburbi jardí de primera residència, amb un conjunt de serveis per a tota la ciutat.

*Aun para las personas a las que su posición social no les permite tener sus viviendas en barrios lujosos, apartados del centro, la urbanización del Tibidabo ha dado facilidades para realizar excursiones a la montaña, donde se respira un aire puro.*¹¹

Aquesta operació servirà com a camp d'experimentació per a futurs projectes —com per exemple l'Avinguda Pearson—. Part del seu èxit cal donar-lo també a les infraestructures que no són internes al projecte, i que el relliguen amb la perifèria. Aquest és el cas de les ampliacions del Tramvia Blau en un tram de 4 km fins a Vallvidrera o la construcció i perllongació d'aquesta línia per Balmes i fins la Diagonal.

¹⁰ Enric Sagnier projectarà les cases amb els números 17, 24-28, 27, 36 i 44-46 (aquest arquitecte projectarà en el seu moment el conjunt de cases barates del Passeig Maragall); Adolf Ruíz Casamitjana els números 2-4 i 25; Joan Rubió i Bellvé els números 31 –El Frare Balnc-, el 37 –Casa Fornells- i el 56 –Casa Casacoberta-; Josep Puig i Cadafalch el número 48, la Casa Muntadas; i Nicolau Maria Rubió i Tudurí el número 33, entre d'altres. Segurament, però, la més significativa és la Casa Roviralta “El Frare Blanc”, de Joan Rubió i Bellvé, edificada entre el 1903 i el 1913 sobre les restes de l'antiga masia que donava nom a la finca primitiva, i que es deia així per haver estat ocupada pels dominics, els antics propietaris dels terrenys.

¹¹ Op. cit.

Família Bs L'Habitatge Burgès Satèl·lit

L'historiador Michael Rostovstev va descriure una vegada l'Imperi Romà com “una gran federació de ciutats-estat”. La civitas, que en realitat no deixa de ser l'heredera de la polis grega, representava la cèl·lula fonamental que definia el conjunt. És una equivocació traduir ambdós vocables per “ciutat”, per quant denotaven quelcom més extens que un assentament urbà. Aquests vocables abastaven tant el conjunt edificat que en podríem dir més urbà, com els terrenys rurals que se situaven en continuïtat, configurant un equilibri funcional precís entre ambdós ens, tot i que alguns individus del camp no visitaven mai la ciutat, o a l'inrevés. És en aquest context que Aristòfanes va escriure que:

[Més d'un habitant de la ciutat] veia amb plaer el camp, ansiant la seva pau, i amb odi la ciutat, anyorant el terreny erm o llaurat, que mai deia: “Veniu a comprar el meu carbó, el meu vinagre, el meu oli, o el meu el que sigui”, i ens ho donava tot de franc.¹²

Aquesta idea romàntica del camp no ens és massa estranya, tot i que molt llunyana en el temps. Però la vida en les grans ciutats, amb els seus sorolls, amb les seves mancances i congestions, deuria fer que més d'un es preguntés per què havia deixat el camp. Els desplaçaments de la ciutat al camp eren llavors i sens cap mena de dubtes molt usuals, i no tant sols per qüestions laborals.

La millora de les comunicacions i la necessitat de fugir de la ciutat congestionada ha propiciat en la segona meitat del segle XX la formació de nous nuclis residencials amb importants mancances d'interrelació social. L'excessiu individualisme ha comportat l'utilització fins a la sacietat de l'habitatge unifamiliar aïllat i la pèrdua del contingut comunitari dels espais oberts, entesos com a peces vertebradores dels assentaments i també com a referents d'intercanvi social.

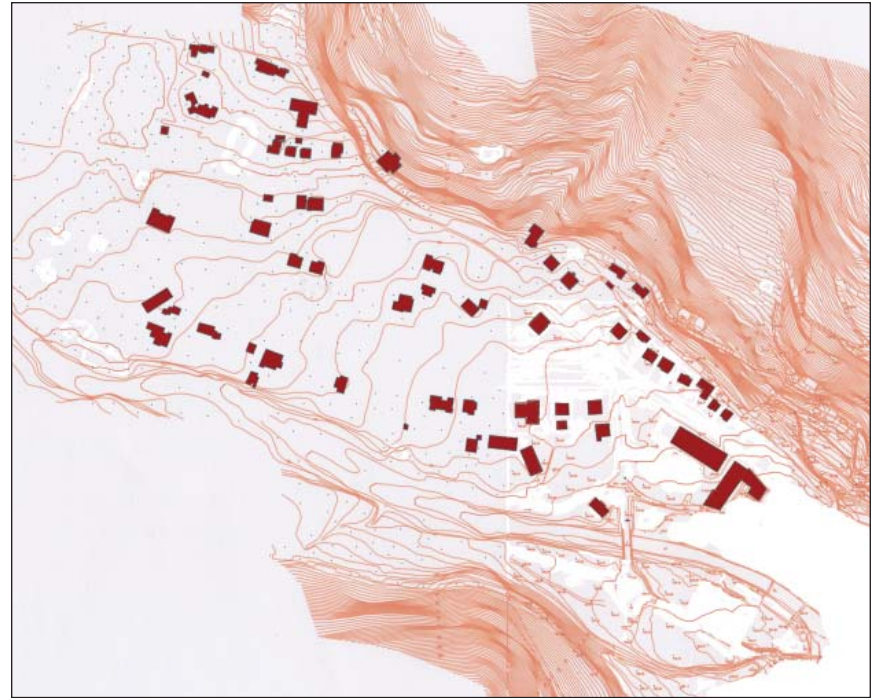
Les comunitats jardí que defineixen la família de l'habitatge burgès satèl·lit fonamenten llur motiu teòric en l'entorn natural, en tant que valuós per les seves qualitats paisatgístiques i com a dràstica contraposició amb el nucli urbà. Es manifesten ja a finals del segle XIX, tot i que el nombre d'operacions és més aviat reduït.

Les iniciatives d'aquestes operacions cal cercar-lo en l'entorn d'altres classes socials, condicionant ineludiblement el resultat projectual de la proposta, en especial quant al tamany de les parcel·les, el tipus d'habitatge i, molt especialment, pel que fa a la creació d'un definit i acusat *getto* social, marcadament autista respecte l'àmbit social del nucli urbà preexistent al que es vincula físicament, ja que aquestes intervencions es localitzen majoritàriament en petits pobles muntanyencs de pocs recursos econòmics per les condicions socioeconòmiques pròpies del municipi.

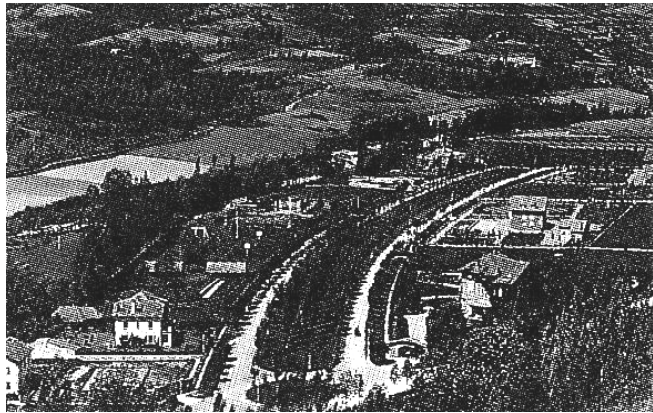
¹² Aristòfanes, *Los acarnenses*, vv. 33-36.



[1]



[2]



[3]



[4]



[5]



[6]



[7]

Figura 2.50

El contingut del motiu teòric és, doncs, la recerca del lloc per les seves qualitats naturals, atractiu pel seu paisatge idíl·lic i nostàlgic del context rural tradicional, convertint-se tot plegat en un espectacle. La seva traducció immediata en l'àmbit cultural es reflexa en els escrits dels poetes i els dibuixos de pintors. En tots els casos, però, estem parlant d'habitatges de segona residència, ja siguin de propietat o bé de lloguer. L'usuari d'aquests habitatges és majoritàriament original de Barcelona, tot i que algunes intervencions acullen residents d'altres ciutats, com és el cas de Vic en el projecte de Cantonigrós.

El cas del passeig Maristany a Camprodon és dels més antics. Tot i que ja es poden trobar alguns febles indicis d'un turisme d'estiueig des del 1787, la primera caseta d'estiueig apareix el 1880, la casa Oliveda, tot i que en l'exemple de la Font Nova, a l'altra banda del futur passeig Maristany. Aquesta família ja hi freqüentava el municipi des del 1856 atrets per la caça, especialment en Ferran i l'Alfons d'Oliveda, i els seus vincles polítics amb determinades personalitats catalanes es traduirà en l'aparició de noves residències d'estiueig, com és el cas de la torre del Dr. Robert, alcalde de Barcelona el 1899. L'accessibilitat a aquest nucli urbà es feia fonamentalment en ferrocarril fins a Ripoll i, des d'allà, en carruatge fins al poble.

En el creixement de Camprodon a partir del passeig Maristany hi prenen part tant els burgesos foranis com també els mateixos camprodonins. Els terrenys s'adquireixen d'una manera unitària, a partir també del referent de la Font Nova. L'emplaçament se situa en l'antiga finca de Can Aulí, modificant substancialment la seva fesomia, de manera que els traçats antics, així com l'antiga masia, desapareixeran.

L'operació clau d'aquesta intervenció rau en el disseny del passeig Maristany, d'una secció molt àmplia, amb una disposició acurada dels majestuosos arbres, i amb un traçat corvilini que no permet veure simultàniament l'inici i el final, de manera que s'aconsegueix una sensació d'infinitud i organicitat pròpies del context natural al que es pren com a referència. Sembla ser que Jeroni Martorell hi va tenir alguna cosa a veure amb el resultat de l'operació, en tant que l'arquitecte Bernardí Martorell dissenyà el projecte, a partir de que en Francesc Suriñach, mestre d'obres i contractista, pogués convèncer Francesc Maristany per tal de que s'hi fes la seva torre.

És precisament en aquest passeig on se celebraven diverses activitats i concursos, d'acord amb aquesta nova introducció d'aires il·lustres i culturals paral·lels a l'alt nivell social que s'estava configurant. Així ho demostren alguns escrits, com ara *De la poesia de la comarca de Camprodon*, de Josep Armangué, o *Turisme i cultura*, de Juli Balaguer, o les poesies de Joan Maria Guasch. Tot plegat, juntament amb el fet de que Camprodon sigui el poble natal d'Isaac Albèiz, donava a més una pinzellada d'alt nivell social i cultural, tant important en aquella època, organitzant-se diferents festivals de música.

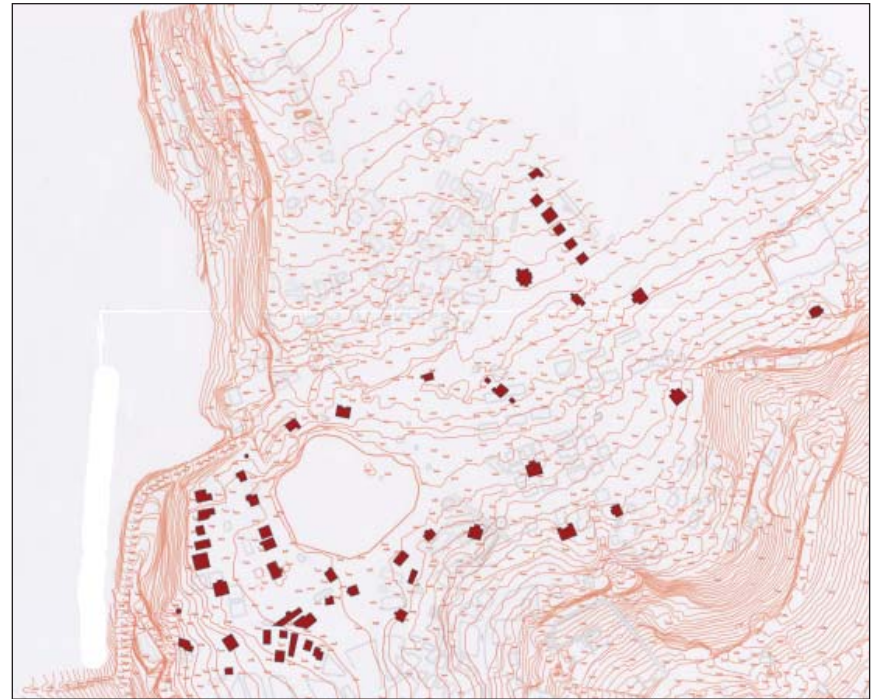
Les cases, fins a un cert punt, començaven a estar pensades per a les dures condicions de l'hivern. No deixarà de ser paradoxal però la distància que existeix entre la referència que es pren com a model per construir les noves torres d'estiueig, de fonts tradicionals i rústiques, i l'estatus social dels estiuejants, d'un elevat nivell social i amb pretensions

Figura 2.50

Passeig Maristany a Camprodon. Aquesta intervenció destaca pel disseny de l'espai central, atribuït a Jeroni Martorell, i entès com un gran passeig vorejat de majestuosos arbres, i amb un traçat corvilini controlant així les visuals [4]. Els habitatges i les parcel·les són de grans dimensions —com Can Vincke [6] o la casa de Francesc Maristany [7]— (per més detalls, vegeu la fitxa corresponent a l'Annex).



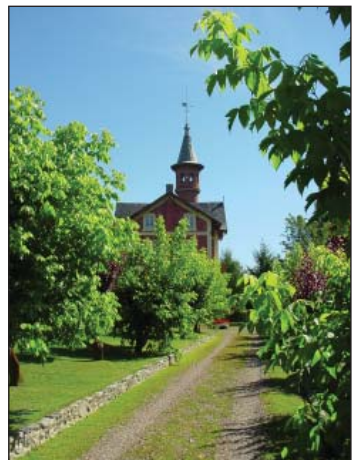
[1]



[2]



[3]



[4]



[5]



[6]

luxoses. El resultat d'aquesta mescla impossible es materialitza amb torres d'una complicada recuperació de l'arquitectura tradicional en pseudoimitacions pretesament rústiques.

Les obres ja eren començades l'1 d'abril de 1924. El 1925 les dues primeres torres recolzades sobre el passeig, la Galí i la Blanch, ja s'havien acabat. Des de 1927 s'en fa ja un reclam turístic, que es tradueix en la inauguració de l'equipament més rellevant, el Club d'Esports, el 1928, com a símbol social de l'operació. La tasca de promoció i publicitat s'accentua amb la Junta d'Atracció de Forasters del 1930, el Sindicat del Turisme de 1933 i l'Ski Club Camprodon de 1934.

Aquest neguit sociocultural també es reflecteix a Puigcerdà. A les darreries del segle XIX comencen a veure's pels Pirineus a gent de la ciutat, atretes per l'emergent onada de turisme interessats per l'entorn natural. El fet és que aquests turistes es concentraven en un lloc concret, sense massa expectatives de fer excursions a altres indrets. Això implicarà la primera creació d'un indret tòpicament estiuenc: la Colònia del Llac, situada a prop d'un dipòsit d'aigua que servia als militars. Es tracta d'una operació que significava l'expressió d'un acusat eclecticisme i amb el que s'emmarcarà tot el tarannà romàntic de l'època.

Les primeres construccions, segons alguns autors, se situen pels voltants de 1860, però el fet de que personalitats d'alta influència cultural, com el doctor Andreu —promotor del que en un futur seria l'operació de l'Avinguda Tibidabo— entre d'altres, faria que les casetes s'anessin multiplicant a una major velocitat. Les activitats culturals que se celebraren i la seva ràpida consolidació vers l'any 1903, a més de la condició social dels usuaris, en farien de l'operació una espècie d'entorn social distint al marge de la població autòctona.

Un dels punts més importants del conjunt és precisament el propi llac, tot i que artificial, facilitant un fort vincle entre l'habitatge i el medi natural. Les edificacions, que es col·locaven de manera que s'afavorissin les visuals a les muntanyes veïnes, eren també reflexe de la condició social dels residents i disposaven d'una parcel·la de grans dimensions. Les referències a l'arquitectura local en aquest cas són nul·les, però és destacable la complicitat estètica que manifesten les distintes edificacions (vegeu l'apartat sobre l'arquitectura a les comunitats jardí).

Cal destacar però la primera promoció d'habitatges per a ser llogats com a segona residència. Es tracta d'un conjunt de sis habitatges unifamiliars idèntics, situats en el sector nord, i que representen la primera promoció coneguda dins una comunitat jardí d'aquestes característiques.

És precisament aquest objectiu, l'habitatge de lloguer de temporada, que justifica la intervenció dels Xalets Suïssos de Cantonigrós. Aquesta promoció va ser una iniciativa de Josep Comas i Puigercós, natural de la ciutat de Vic. Tot i que inicià estudis per a capellà, aviat s'en desdriurà d'aquesta decisió i optarà per aprofundir els seus coneixements en òptica i sobre tot herbolisteria. A partir d'aquí, crearà una botiga d'herbes curatives a Vic. Els importants guanys econòmics del seu comerç l'animaran a plantejar una promoció d'habitatges unifamiliars pel seu posterior lloguer, que intentarà crear inicialment a Vidrà sense èxit.

Figura 2.51

L'estany de Puigcerdà. Organitzat al voltant del llac artificial, aquesta intervenció s'endreça a partir d'uns eixos alternats, distribuïnt-se les diferents parcel·les de tamany divers. Cal destacar que el projecte inclou en el sector nord la primera promoció coneguda d'habitatges construïts en sèrie pel seu posterior lloguer de segona residència dins d'una comunitat jardí [3] (per més detalls, vegeu la fitxa corresponent a l'Annex).



Figura 2.52



Figura 2.53

Després d'una visita al monestir de Cabrera per motius religiosos, pren la decisió de realitzar la promoció en les rodalies del monestir. Adquireix llavors els terrenys a Cantonigrós, i proposa una intervenció de planta simètrica recolzada sobre la carretera principal, i organitzada en dos paquets de quatre habitatges cada un, amb un espai comunitari per a cada un d'ells. Aquesta decisió és força interessant, en la mesura que els espais comunitaris no es repeteixen en cap altra comunitat jardí¹³. En el centre de l'operació s'ubica un edifici plurifamiliar, amb espais oberts complementaris, i al que s'accedeix entre els dos paquets dels habitatges unifamiliars. Aquest projecte data del 1921.

Els habitatges unifamiliars es llogaran a personatges de l'alta burgesia de Vic i de Barcelona, com la família Guarro vinculada a la indústria del paper, els directors de d'assegurances de l'Aliança, directors de diferents bancs, doctors de renom, etc. Les estades dels residents es concentraven en les èpoques d'estiu, i en general es tractava de famílies amb nens, de 5 a 6 membres en total. Els habitatges s'organitzen a partir de 2 cambres frontals a banda i banda del corredor. Al fons a l'esquerra s'hi ubica la cuina, amb un bany, i una habitació més a mà dreta. L'escala d'accés a la planta superior neix del final del corredor amb força pendent. El pis superior té un bany i 3 habitacions més, i un traster de mals endreços.

El lleure, la distinció social, i les estades d'estiueig emmarcaren també les primeres intervencions sobre la costa, on hem de destacar el projecte de S'Agaró. Cal destacar que l'atractiu en aquest projecte no són les platges i les seves activitats associades, tal i com tenim entès avui dia, sinó que l'interès radicava en el paisatge de la costa i en el pes socio-cultural del projecte.

La definició del tarannà de la intervenció es recull en un petit escrit de Rafel Masó que ens mostra la càrrega social i cultural que duia implícita l'operació:

S'Agaró. El bell redós de la Costa Daurada - Nova urbanització: banys, confort, platja ideal - La més bella, la més suau - La creació de un poble - Sojorn ideal - Tasteu ses llums, sos aires, sa platja i sos banys. Feu-hi vostra casa - Sojorn ideal: Llums màgiques, Aires suaus, Platja única, Sports de mar, Bany, Confort.

A principis dels 20' el turisme balneari incipient creix al voltant dels petits ports de la Costa Brava, que guarda el seu misteri de difícil accessibilitat, natura poc hospitalària i salvatge. Entre el 1917 i el 1922 el promotor Josep Ensesa decideix comprar més terreny que l'estrictament necessari per construir la seva casa i temptarà a Rafel Masó per dibuixar i projectar un nucli urbà ideal, una comunitat jardí que recorda els projectes anglesos de 1910-20. En un principi es deia Ciutat Residencial.

Els terrenys de la platja de Sant Pol gaudien de la natura —el mar, les roques, la vegetació ja existent—, d'un confort modern, que es volia combinar amb un vocabulari arquitectònic singular, erudit, on coexistissin el noucentisme,

Figura 2.52

Els Xalets Suïssos. Aquest projecte de 8 casetes en la proposta inicial més un edifici plurifamiliar és destacable per plantejar per primera vegada espais mancomunats per cada 4 habitatges, a més de ser la primera operació plantejada enterament com una promoció lucrativa única per al posterior lloguer dels habitatges, amb la realització d'habitatges en sèrie.

Figura 2.53

S'Agaró. El projecte s'organitza al voltant d'una plaça central on es fixa l'edificació, mentre que la resta de la intervenció planteja exclusivament una parcel·lació (per més detalls, vegeu la fitxa corresponent en l'Annex).

¹³ El projecte no és molt diferent conceptualment de la proposta de John Nash a Blaise Hamlet, el 1811 (vegeu la figura 3.74).

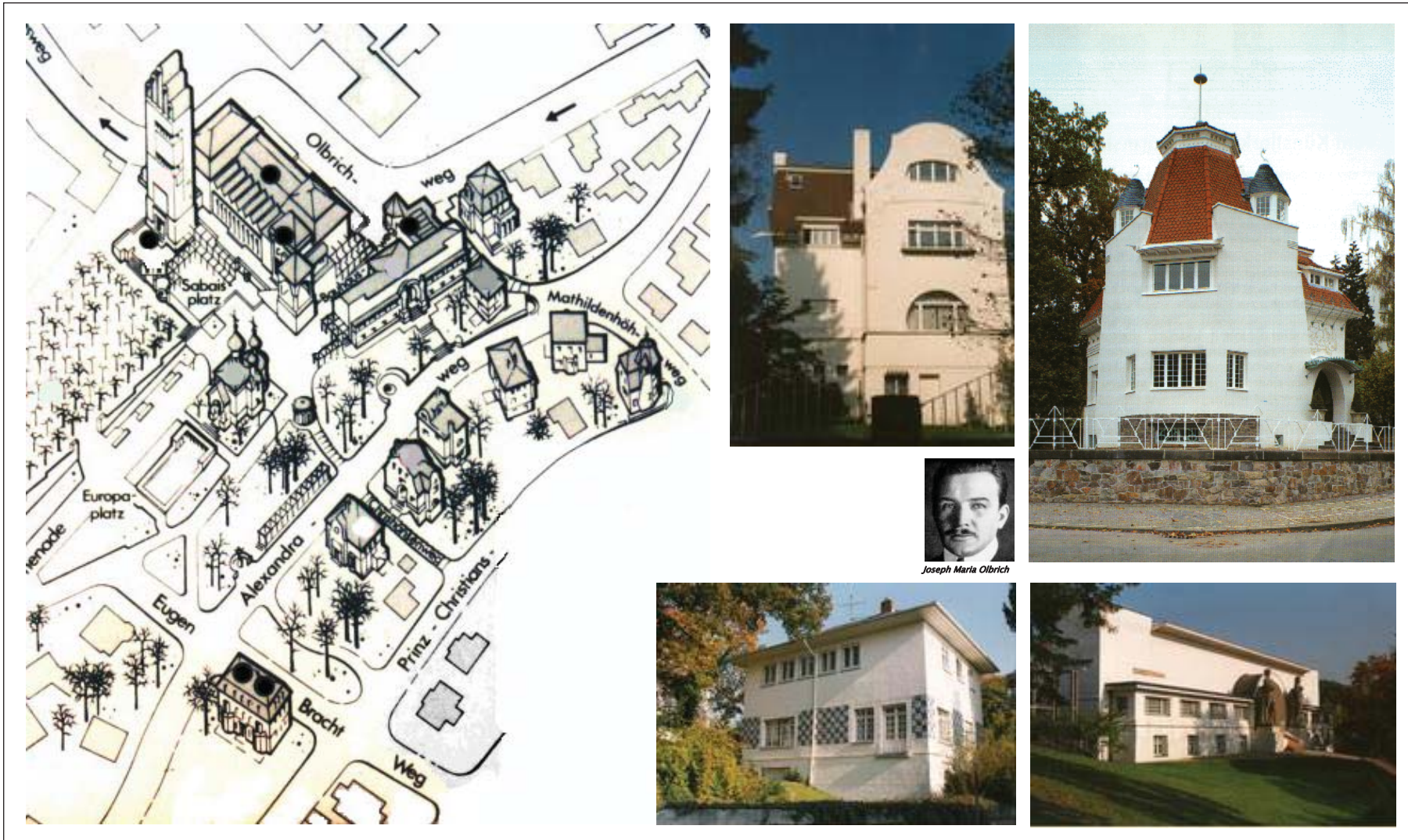


Figura 2.54

el regionalisme, la recerca pictòrica i diverses influències mediterrànies. El resultat definitiu serà un conjunt residencial de gran valor unitari i harmoniós.

Aquesta operació conté un seguit de singularitats que la fan especial, i que podem resumir de la següent manera:

- El 1929 els autobusos Pullman —els primers del país— connecten l'operació amb Barcelona.
- Entre el 1935 i el 1936 i entre el 1949 i 1974 es publicarà la revista «S'Agaró».
- Entre el 1941 i el 1950 ja gaudeix d'un prestigi internacional.
- El 1942 s'abaixa el camí de ronda 4 metres.
- Entre el 1951 i el 1965 es completa el passeig, únic al seu gènere, i tindrà una popularitat immediata.
- Les activitats d'alta societat s'aniran succeint: tornejos de tennis d'alt nivell, concursos hípics, competicions de bowling, regates de vela, concursos de dansa, balls i concerts estivals a la Senya Blanca marquen l'escena musical catalana entre el 1956 i el 1980.
- Per la seva part, moltes pel·lícules aprofiten l'entorn creat: "Mister Arkadin", "Pandora", "Suddenly, last Summer".
- El 1996 el complex es declararà bé cultural d'interés nacional.

El projecte de la Colònia d'Artistes de Darmstadt, a 30 km al sud de Frankfurt, era conegut i admirat per Masó, i sens dubte va influir significativament en el disseny de S'Agaró. Es tracta d'una petita comunitat jardí fundada pel gran duc Ernst Ludwig el 1899 per a 7 artistes, amb la intenció de formar un nucli que integrés els habitatges i els tallers dels artistes. Aquesta colònia va organitzar quatre exposicions, el 1901, 1904, 1908 i el 1914.

La colònia va ser dissenyada per Joseph Maria Olbrich (1867-1908), i hi va residir l'arquitecte Peter Behrens, juntament amb varis decoradors, un escultor, un ceramista, un vidrier, un editor i un dissenyador d'arts plàstiques.

L'estil de l'Art Noveau es reflecteix en els dibuixos de Rafel Masó, tot i que l'execució definitiva dels edificis desdibuixa sensiblement aquesta influència. Es reconeix també la similitud del traçat del nucli central d'aquesta intervenció, molt proper formalment al que correspon amb l'espai central de S'Agaró. El complex del Museu de la Colònia d'Artistes mostra una volumetria que es pot identificar en la perspectiva de Rafel Masó de la zona central del seu projecte.

Figura 2.54

Colònia d'Artistes (Künstlerkolonie) al Mathildehöhe quarter, a Darmstadt. *Proposta de Joseph Maria Olbrich d'habitatges unifamiliars aïllats per a uns artistes, que va influenciar el projecte de S'Agaró, tant en el seu traçat com en el llenguatge arquitectònic.*

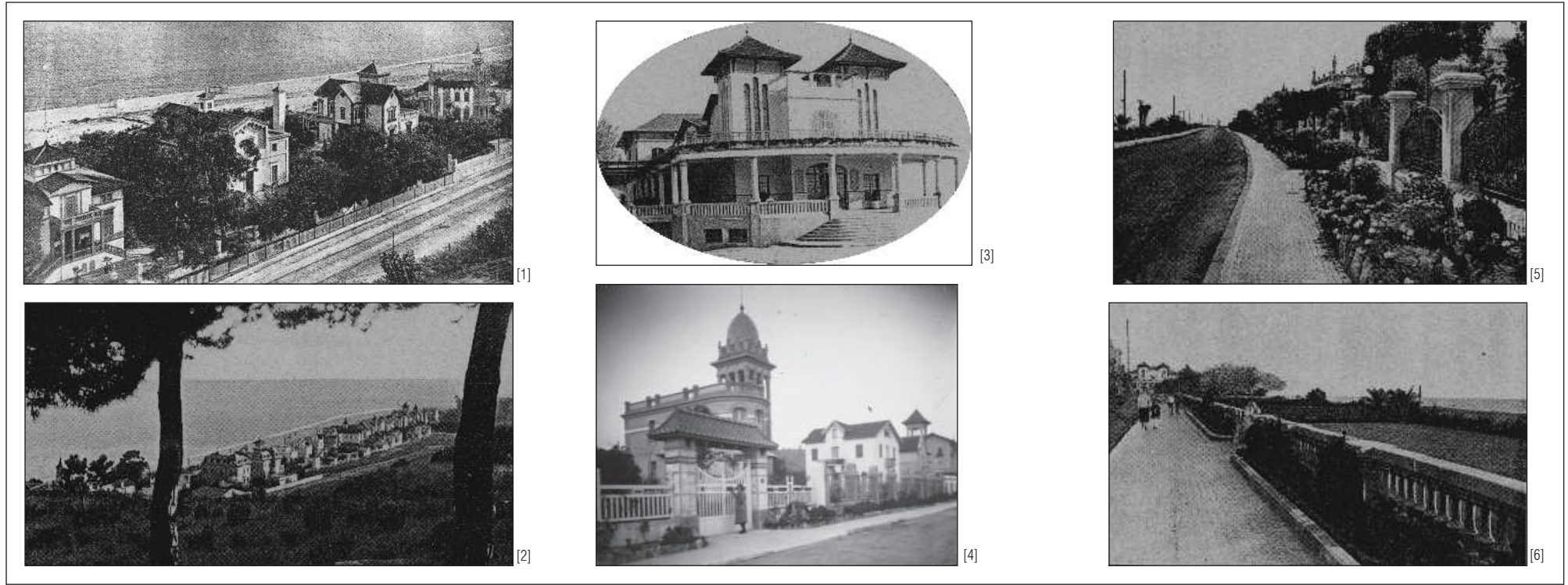


Figura 2.55



Figura 2.56

Família B_D L'Habitatge Burgès Dotacional

Durant el segle XIX i principis del XX les aigües termals, mineromedicinals i marines es prescriuen com el remei curatiu de primera magnitud. Així, els balnearis i centres termals es converteixen en centres d'atracció i d'acollida de viatgers i esdevenen potents nuclis de socialització, incorporant jardins urbans sedants dotats d'espais adequats per afavorir les trobades fortuïtes. La seva pràctica, a més de ser reconeguda des del punt de vista mèdic, portava aparellada un signe clar de modernitat i d'alt estatus social i formava part, per tant, del context sociocultural buergès. La majoria dels visitants cercaven canviar d'ambient i poder-se barrejar amb grups socials que eren per una altra banda impenetrables. Aquests complexos sedueixen pel seu caràcter marcadament ambigu, amb una imatge contradictòria entre el paisatge natural i la configuració urbana.

Els balnearis s'ubiquen generalment en emplaçaments ferèstecs, majoritàriament al fons de les valls. Les instal·lacions incorporen les fonts naturals preexistents, i es construeixen els edificis principals del balneari, els banys i els serveis. La intervenció sol anar acompanyada d'un tractament paisatgístic de l'entorn mitjançant passeigs, parcs, casinos o teatres i, com són els casos que ens interessin, d'altres incorporen habitatges unifamiliars o petites residències que permeten rentabilitzar la inversió permetent l'estància d'una clientela més fixa que utilitzarà les instal·lacions amb més freqüència.

El balneari s'implementa cercant la creació d'un món autònom i autosuficient, tot i que esporàdic, i on el lleure és un dels objectius primordials. En aquest sentit, els models residencials, és a dir, els àmbits en què la gent diversa s'organitza col·lectivament, ja sigui en règim hotel·ler o en habitatges unifamiliars o plurifamiliars, són una de les referències sempre presents en la configuració d'un balneari. Aquests complexos incorporaven a més distints equipaments, especialment els esportius. L'esport de moda era el tennis, el cricket, més apropiat per als menys àgils, i l'skating, que atreïa als més joves.

Així, tal i com ja va assenyalar Jacques Gubler en el seu text *Hostels et villes*, l'activitat vinculada a la residència, especialment pel que fa a la construcció d'habitatges unifamiliars, i els beneficis que d'ella se'n podien extreure eren significatius per als promotors, i per tant formaven part de l'explotació del conjunt. Aquesta activitat fou seriosament considerada només en dos balnearis: el de Vallfogona de Riucorb i el de Villa Engràcia, a Esplugues de Francolí. En altres ocasions, els balnearis generaven al seu entorn habitatges unifamiliars per iniciativa dels propis clients i generaven, per tant, un entorn social menys cohesionat al voltant dels habitatges del que aconseguien els primers, ja que formaven part del mateix complex.

D'entre els conjunts residencials que es generaren espontàneament al voltant del balneari, destaquem el de Caldes d'Estrac, o Caldetes, que es manifesta com un dels referents més antics de la comarca del Maresme, especialment per l'aparició del ferrocarril, l'activitat del qual podem encaixar entre el 1869 i el 1931. Abans d'urbanitzar-se l'espai proper a la zona marítima ja es construeixen habitatges unifamiliars, alineats en paral·lel a la via del tren, configurant el primer

Figura 2.55

Caldes d'Estrac. *El conjunt residencial es recolza sobre el passeig i està configurat per habitatges unifamiliars aïllats arrengrats. El projecte inclou el Gran Casino [3] i un recorregut peatonal sobre la línia de costa [5 i 6].*

Figura 2.56

Villa Engràcia a Esplugues de Francolí. *El balneari inclou quatre edificis plurifamiliars agrupats de dos en dos, amb espais oberts associats.*

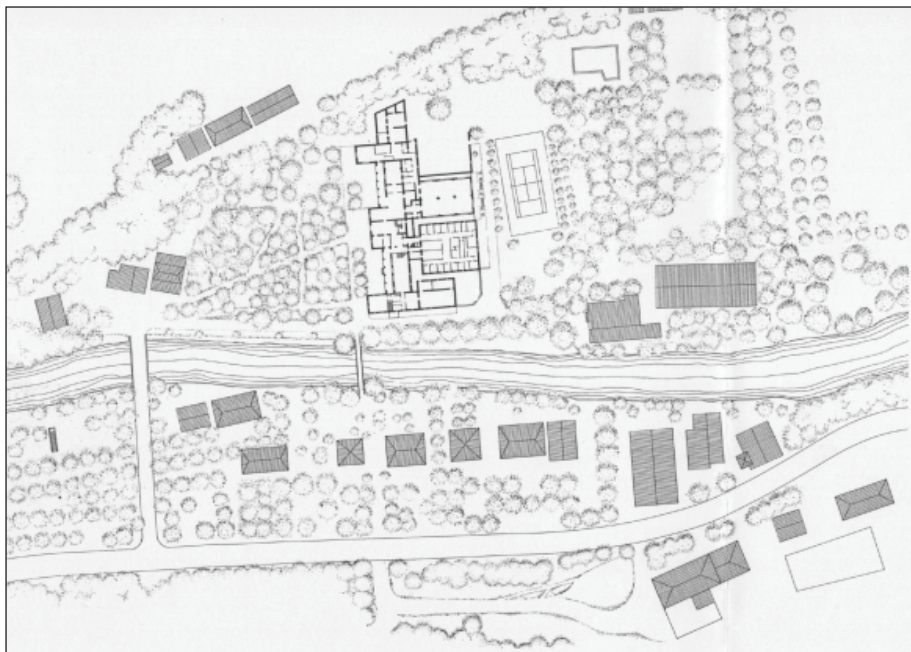


Figura 2.57

passeig estructurat a partir de 1910 i que entre el 1917 i el 1920 comença a ser urbanitzat. El desenvolupament definitiu es dona el 1925 amb un projecte de J. Fossas, en què es presta atenció a un circuit peatonal sense pavimentar que permetia caminar vorejant la platja, disfrutant de la brisa marina o dels banys al sol. Aquest passeig té una longitud d'uns cinc-cents metres, que comença en l'esplanada del Casino Colón i acaba després de la darrera casa, la del pintor Barrau. Així, el que s'anomena passeig dels Anglesos, els Banys Colón i el passeig de Mar articulen el conjunt. Algunes de les construccions més significatives són la casa Gassó o les torres Bessones, Mercè i Garriga, Palau Vera i Parellada de Enric Sagnier, Ferrer Vidal de Tiberi Sabater, Nadal i Farré de Jeroni Martorell, Llach i la Barberá de Salvador Sellés, Pere Arnau de Nicolau M^a. Rubió i Tudurí, Figuerola i Sánchez de Emili Cabanyes o les Galiana i Fernández de Juli M^a Fossas, qui també modifica i transforma l'Hotel Estrac¹⁴.

Pel que fa a les intervencions que enceten els mateixos balnearis d'incorporar habitatges residencials de lloguer amb el propòsit de generar un entorn més autosuficient i incentivar els períodes d'estada per part de la burgesia catalana, el conjunt de Vallfogona de Riucorb és l'únic que planteja un creixement d'habitatges unifamiliars aïllats amb una certa entitat.

Les primeres referències de l'ús de les aigües mineromedicinals corresponen al 1850, en la finca de Can Marina. El projecte del complex del balneari, incloent el grup residencial, fou del mestre d'obres Francisco Vallès Ricoma, i la seva construcció data del 1900, obrint les seves portes el 1903, essent remodelat en distintes ocasions. L'època de major activitat al balneari cal situar-la entre el 1903 i el 1915. L'entorn residencial dels habitatges unifamiliars aïllats s'incorpora entre el 1913 i el 1916 amb la construcció del pont que els connecta amb el balneari. Els habitatges es recolzen sobre un passeig arbrat paral·lel al riu, i es disposen orientats cap el balneari, generant un conjunt unitari.

El projecte de Villa Engràcia, a l'Espluga de Francolí, planteja un conjunt residencial basat en l'habitatge plurifamiliar, però amb interessants relacions entre els diferents espais oberts i els accessos als habitatges, atès l'accidentat relleu sobre el que es disposen les edificacions. Es tracta d'un conjunt harmoniós, del qual és remarcable la proximitat del monestir de Poblet.

Figura 2.57

Balneari de Vallfogona de Riucorb. *Es tracta de l'únic conjunt balneari que inclou habitatges unifamiliars aïllats de lloguer. Aquests es disposen alineats sobre el passeig, i connectats amb el edifici termal mitjançant un pont.*

14 La Veu de Caldes, n° 9. 1983.

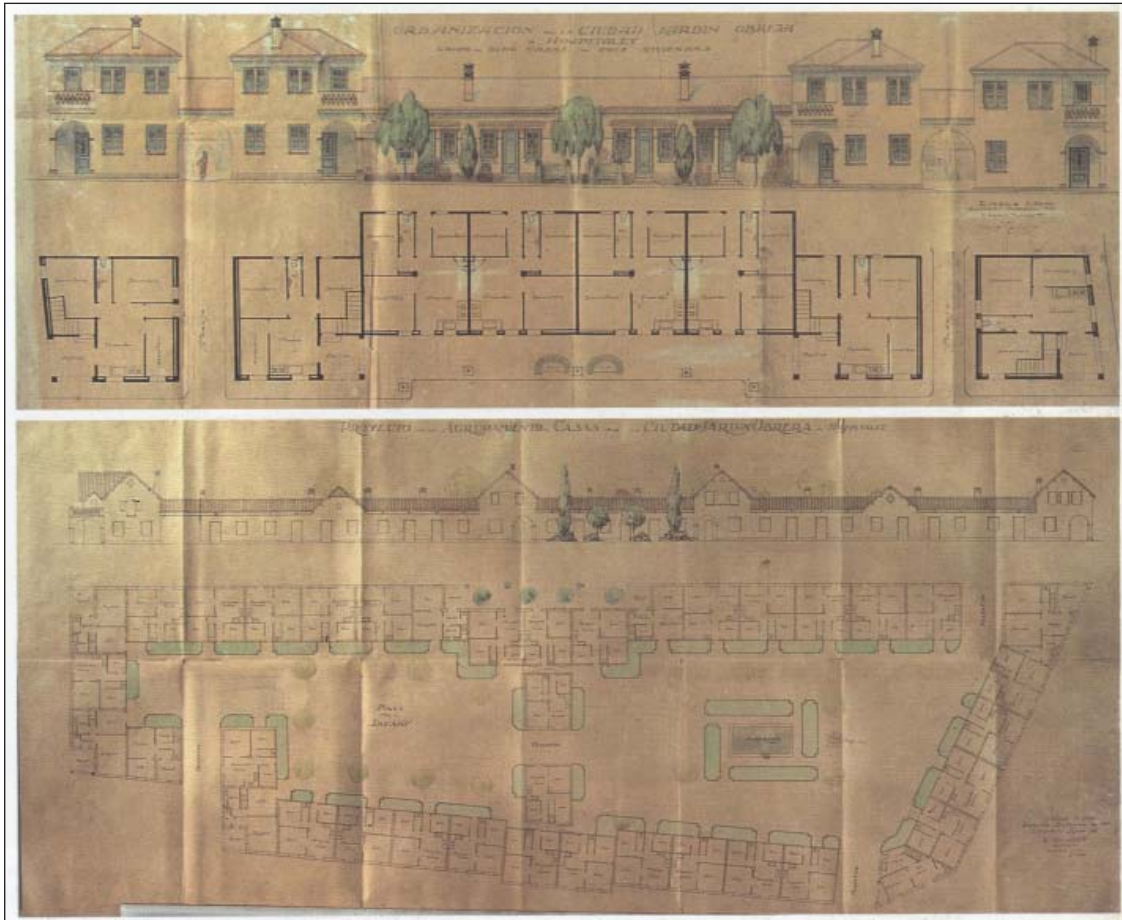


Figura 2.58

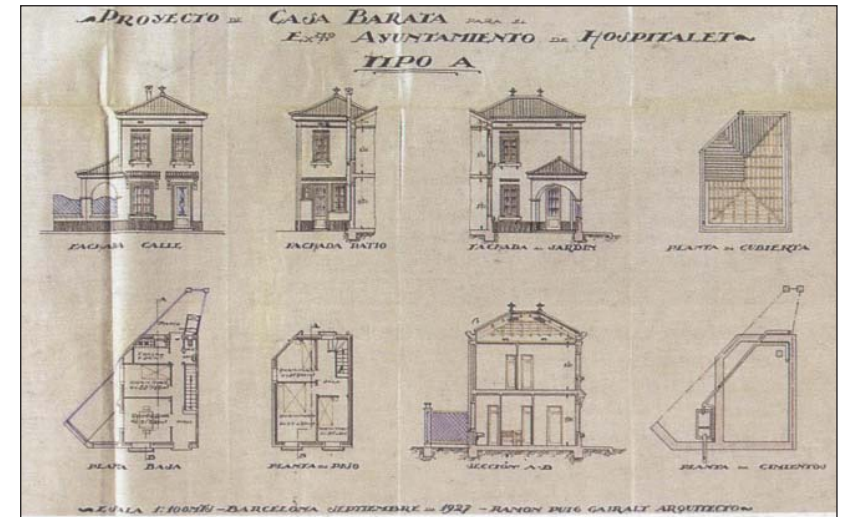


Figura 2.59