

**Universitat Politècnica de Catalunya
Escola Tècnica Superior d'Arquitectura de Barcelona
Departament de Projectes Arquitectònics**

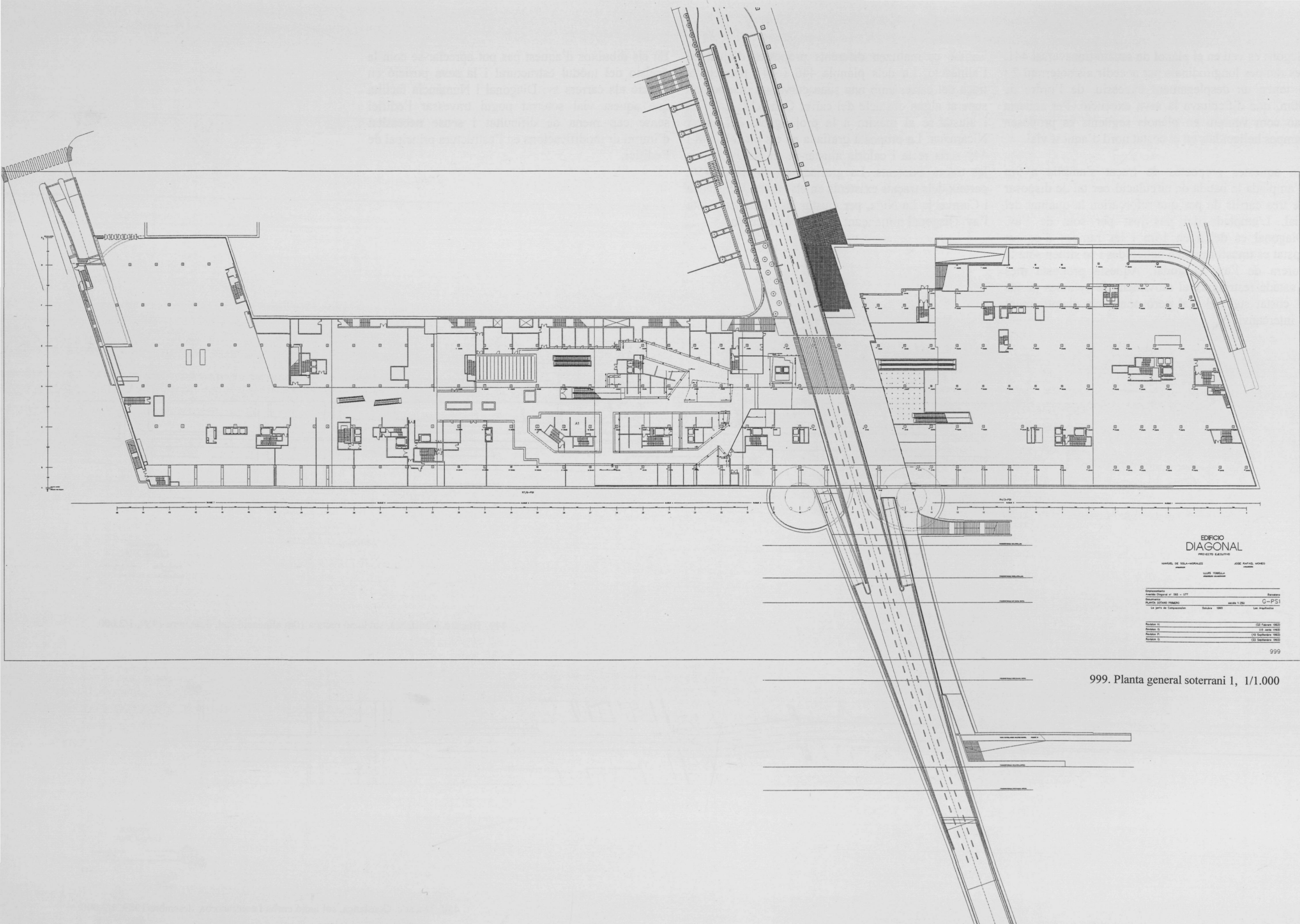
Tesi Doctoral

**L'Illa Diagonal de Barcelona
Anàlisi de qüestions del projecte**

Autor: Lluís Tobella Farran

Director de la Tesi: Manuel de Solà-Morales

- 2002 -



**EDIFICIO
DIAGONAL**

MANUEL DE SOLA-MORALES JOSE RAFAEL WUOLFF
arquitecto arquitecto

LUIS TOMELLA
ingeniero

Emplazamiento: Avenida Diagonal n.º 585 - 571 Barcelona
 Situación: PLANTA SOTERRIO PRIMERIO escala 1:250 G-PS1
 La Junta de Compensación Octubre 1960 Los Arquitectos

Revisión 11	02 Febrero 1963
Revisión 10	03 Junio 1963
Revisión 09	03 Septiembre 1962
Revisión 08	02 Septiembre 1962

999

999. Planta general soterrani 1, 1/1.000

En aquestes seccions plànol 997 podem veure la força amb què es fa present la traça d'aquest vial en relació als accessos als soterranis 1, 2 i 3 i la importància de tota la superfície soterrada d'aquest conjunt projectat.

El traçat final d'aquest vial plànol 999 fa servir les interseccions del vial amb les rampes d'accés per introduir l'adaptació geomètrica que permet passar de la traça central rectilínia, sota l'edifici a les traces de la ciutat.

El moviment de vianants en sentit longitudinal es limita al costat oest on es produeixen les connexions a l'exterior amb l'av. Diagonal i el barri de les Corts, i a l'interior amb el supermercat i la gran plaça de l'Illa.

Hem vist en aquest capítol com l'obertura d'aquest pas soterrat és una decisió de projecte que ha permès:

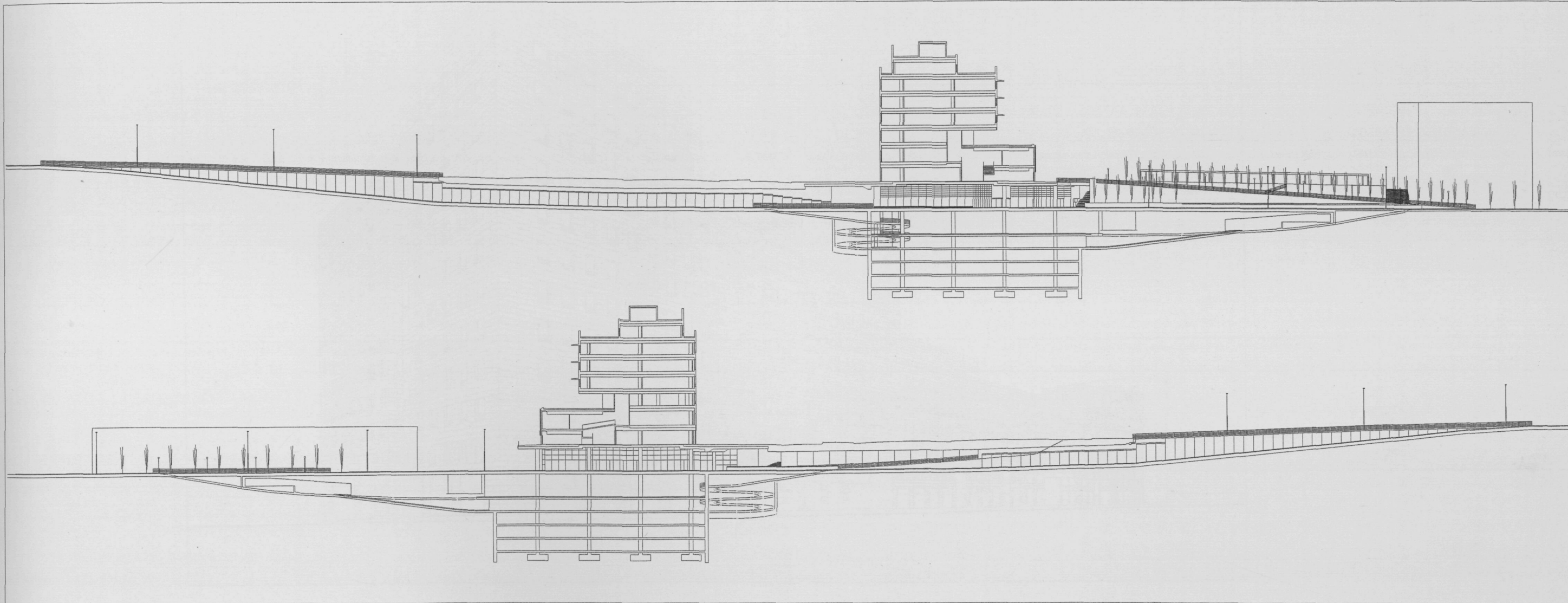
-Unir el carrer Nicaragua i el carrer Caravel·la La Niña per sota l'av. Diagonal, establint una nova relació de vianants i rodada entre la part baixa de Sarrià i les Corts.

-Evitar un nou creuament circulatori a l'av. Diagonal entre el carrer Numància i el carrer Entença, dues vies de gran intensitat de trànsit.

-Distribuir els moviments rodats d'entrada i sortida dels soterranis de l'Edifici Diagonal, de manera que es connectin amb tots els vials perimetrals.

-Facilitar un accés franc al soterrani 1 -ocupat principalment pels serveis alimentaris- permetent millorar la seva autonomia de funcionament en relació a la resta de l' Edifici.

Aquesta actuació aconsegueix també, organitzar millor les dues "escales" urbanes presents. La de la gran ciutat lligada l'av.Diagonal i la més local lligada als barri de les Corts i Sarrià. L'edifici Diagonal posa en contacte ambdós sistemes





7. VOLUMETRIA

7.1 Introducció

La proposta formal d'aquest edifici se suporta fortament en l'expressió volumètrica.

Com he comentat en la part dedicada al Concurs d'Idees de la Mansana Diagonal, moltes de les qüestions a resoldre en aquest projecte que provéne de l'anàlisi del lloc o bé que són conseqüència de l'estudi dels usos previstos, es resolen amb decisions de projecte que afecten la volumetria de l'Edifici Diagonal.

Aquest projecte considera la qualitat de l'av. Diagonal com un dels atributs més importants de l'emplaçament i per tant moltes de les decisions sobre la volumetria d'aquest edifici tindran com a element generador el protagonisme de l'av. Diagonal. També la gran mida de la parcel·la i sobretot la longitud en contacte amb l'av. Diagonal seran unes qüestions important respecte a les quals el projecte s'haurà de posicionar.

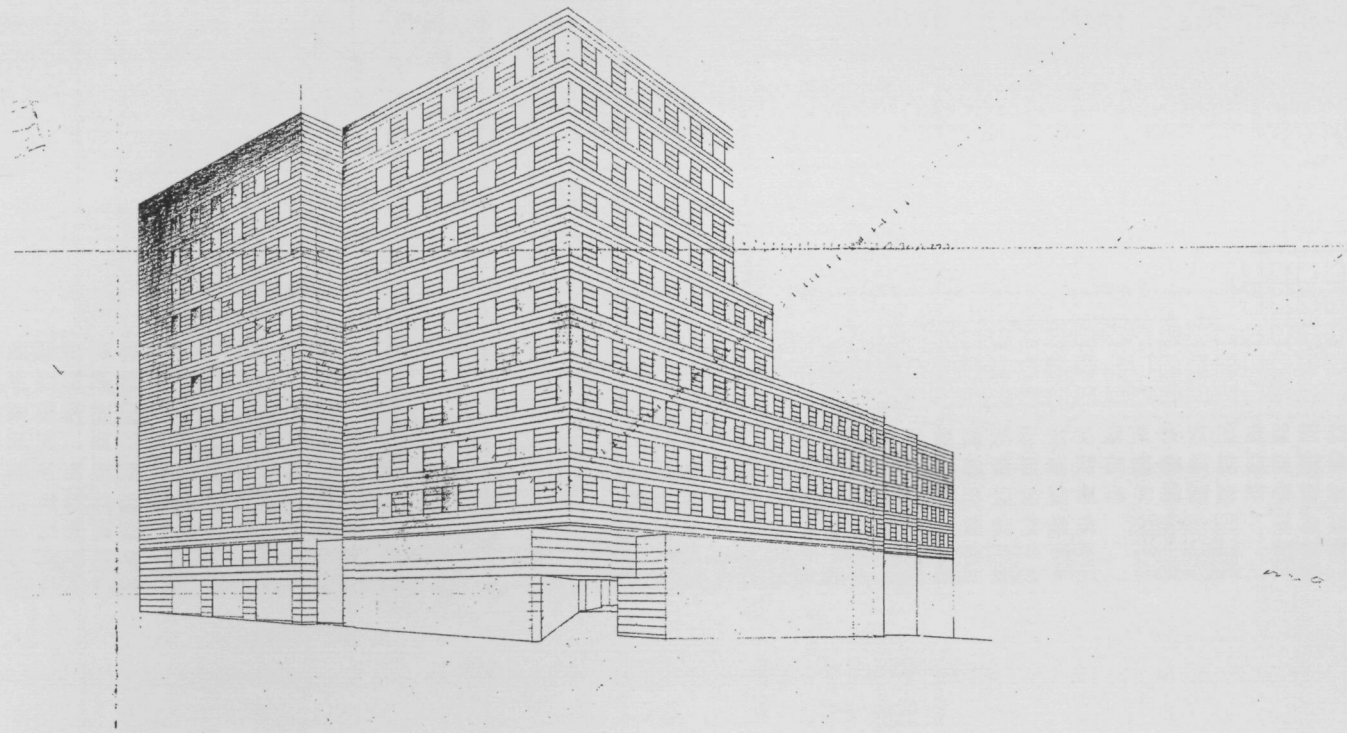
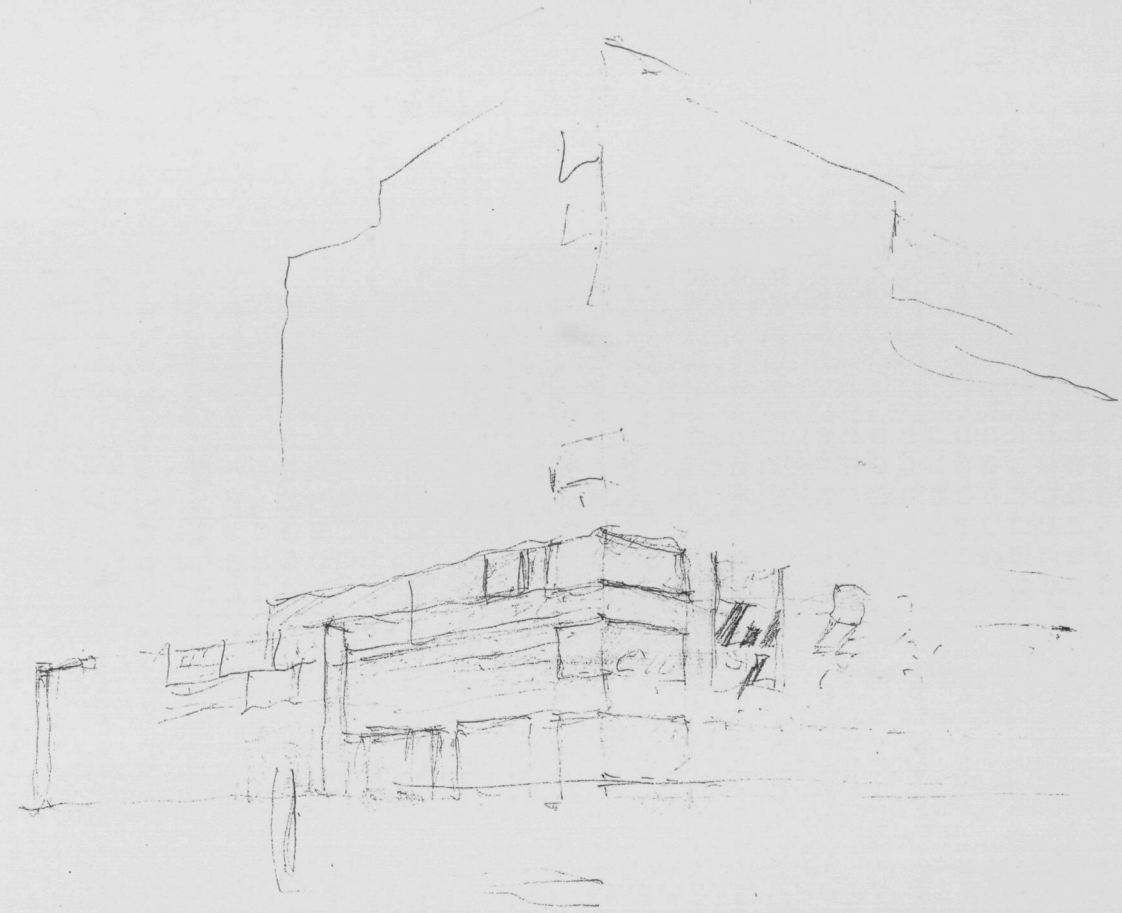
Altres qüestions a resoldre que, com veurem al llarg d'aquest capítol se solucionen amb decisions de projecte i que afecten a la volumetria són:

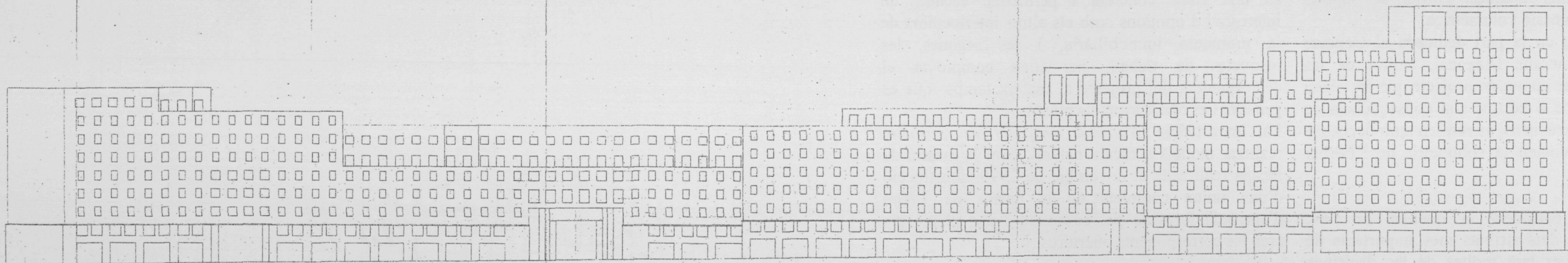
- La posició de l'Edifici entre l'av. Diagonal, el Parc i el barri de Les Corts.
- L'adaptació a la topografia i orientació del solar.
- La relació amb els altres edificis de la mansana.
- La importància del creuament de l'av. Diagonal amb el carrer Numància.
- L'adequació a l'escala i complexitat d'aquesta actuació immobiliària.

L'explicació de la volumetria es farà seguint l'ordre cronològic del projecte que coincideix amb la seqüència de les escales de treball: la 1:500 més general, on es podrà apreciar la totalitat de l'ordenació, la 1:250 de desplegament complet d'alçats i seccions, la 1:100 d'explicació parcial fins a les de 1:20 i la 1:10 de detall. Començarà per la descripció i anàlisi dels plànols i maquetes de definició de volums i façanes generals. Seguirà amb els aspectes parcials i acabarà amb l'explicació dels detalls d'aquesta volumetria.

La verificació del volum proposat era absolutament necessària. Per aquesta raó a part dels plànols de façanes i perspectives es van realitzar al llarg del projecte dos tipus de maquetes: les que expressaven un estadi del projecte i les de treball. Les primeres eren una foto fixa que resumia el resultat volumètric en una etapa concreta i permetien establir un intercanvi d'opinions amb els altres interlocutors de la promoció immobiliària, i les segones, les maquetes de treball, permetien comprovar el desplegament del projecte al mateix temps que es pensava i es realitzaven els plànols.

La importància d'aquest projecte va permetre realitzar models a escala natural, com la mostra de façana realitzada el novembre de 1990, construcció d'una unitat completa de la façana de 7,80m d'amplada formada pel basament i una planta pis amb les corresponents obertures.



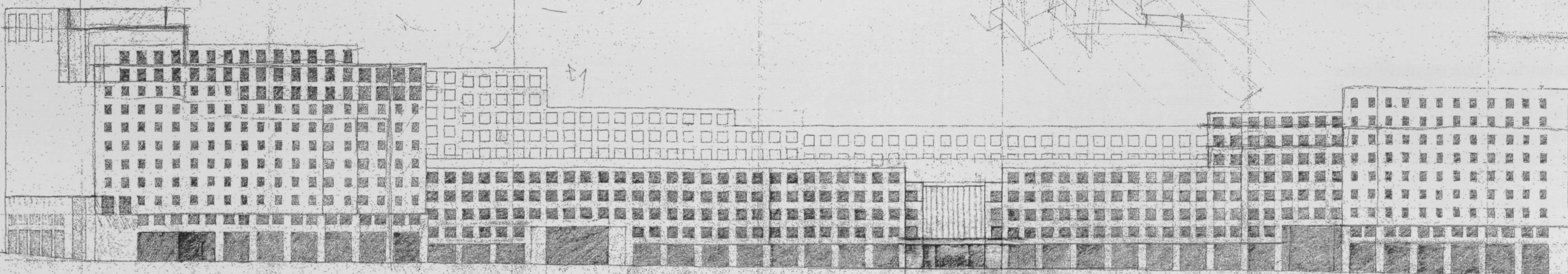


MANZANA
DIAGONAL

JOSE ANTONIO RUIZ
MANUEL SANCHEZ

24- ESTUDIO ALCAZAR (ORTEGA Y ZUBIZARAIN)
1987

26. Estudi façana Av. Diagonal, 1/1.000



MANZANA
DIAGONAL

JOSE ANTONIO RUIZ
MANUEL SANCHEZ

24- ESTUDIO ALCAZAR (ORTEGA Y ZUBIZARAIN)
OCTUBRE 1987

24. Estudi façana pati interior d'illa, 1/1.000

7.2 Aspectes generals del volum i les façanes

La façana a l'av. Diagonal seguint el perfil proposat i ja comentat en el capítol del Concurs s'estructura en diferents parts o "cases" que disposen de gran varietat de finestres en composicions horitzontals i verticals. Aquestes "cases" disposaran d'elements horitzontals continus (cornises, motllures...) que facilitaran la seva unió (fig. 38).

El conjunt de la façana Diagonal per l'efecte dels plecs i reculades multiplica la superfície d'exposició a aquesta avinguda i al mateix temps descompon la seva longitud de manera que s'obté una imatge fragmentada de l'Edifici però es guanya presència a l'av. Diagonal, com ha estat comentat en el capítol del Concurs.

Aquestes façanes a l'av. Diagonal i a l'interior de mansana dibuixades l'octubre de 1987 (plànols 24 i 26) parteixen de la volumetria proposada en el Concurs a la qual s'afegeix un sistema d'obertures diferenciades:

-Pel basament, que ocupa dues plantes, grans obertures que coincideixen pràcticament amb el mòdul estructural.

-Per a resta de la façana a l'av. Diagonal finestres de 1,80m. d'amplada per 2,20m. d'alçada i obertures més grans per finalitzar les parts altes de l'Edifici.

-En la façana posterior, es repeteix la proposta a la de l'av. Diagonal en els volums extrems i en la part central es dibuixen finestres quadrades de 2,20m de costat.

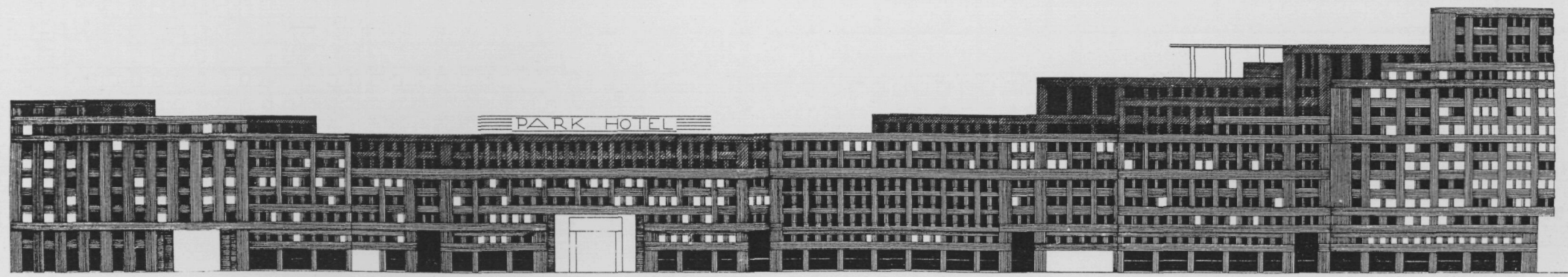
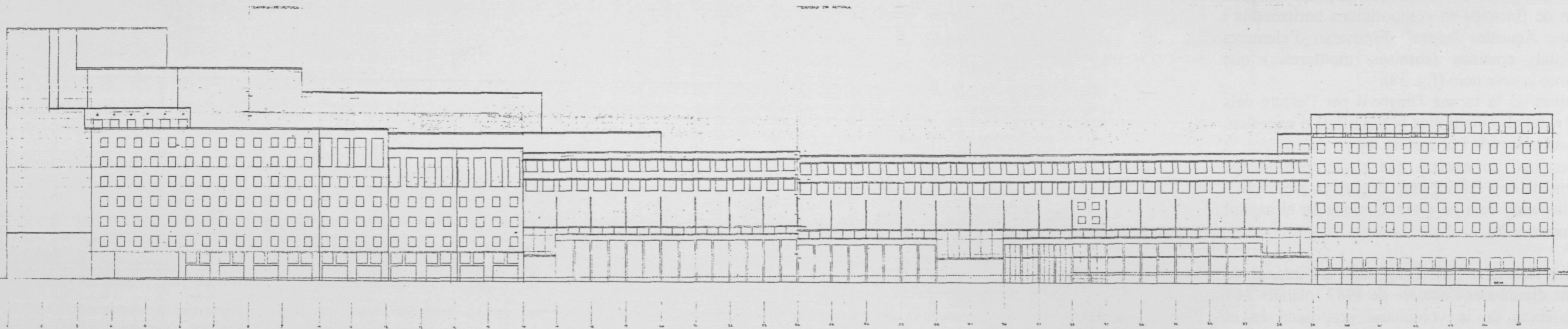
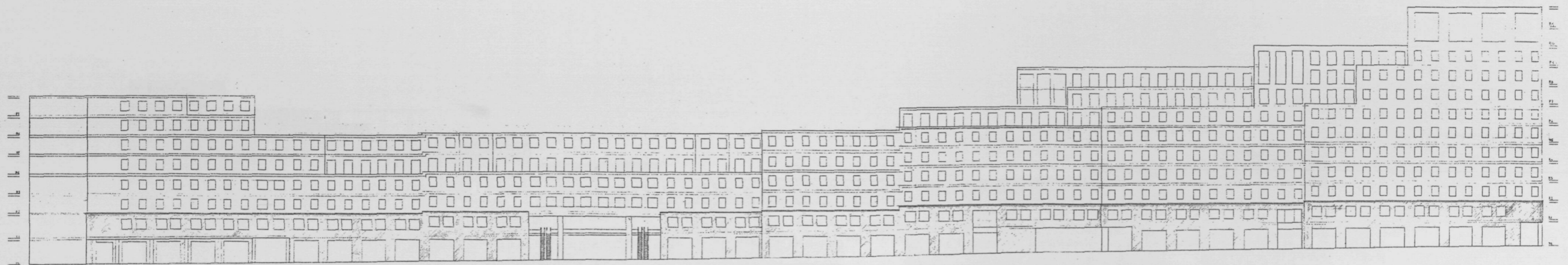


Fig. 38. Façana Av. Diagonal. Concurs.



177

177. Estudi façana sud, octubre/1988, 1/1.000



MANZANA
DIAGONAL
JOSE RAFAEL HERNANDEZ
MARCEL DE SOLLA-MORA
TRABAJOS
178

També en els plànols 177 i 178 es proposa una solució semblant. El basament, el cos de façana intermedi i els remats de les parts altes tindrien obertures diferents. Una seqüència que forma part del llenguatge clàssic de l'arquitectura, només que en aquest cas s'hi afegia el sistema de plecs, reculades i la diversitat d'alçades de perfil longitudinal.

En la façana posterior apareixen tres àrees: les dues dels extrems seguint l'expressió de la façana a l'av. Diagonal -com si aquella s'hagués doblat- i la tercera ocupant la part central en una longitud de 179m (23 mòduls) on hi conflueixen algunes diferències dimensionals. Aquesta part central és la més baixa i estreta de tot l'edifici i un 50% de la seva superfície construïda la utilitzarà la Galeria comercial. Com podem veure en el plànol 177 hi ha una certa indefinició en la formalització d'aquesta zona central.

Les decisions de projecte són clares respecte a la façana a l'av. Diagonal. Es repetiran finestres equidistants i alineades de gran superfície -dos per mòdul estructural- i proporció vertical. El basament ocuparà dues plantes, es diferenciarà de la resta i resseguirà tota la façana.

Un altre aspecte que caldrà integrar en l'estudi de la façana a l'av. Diagonal és el seu pendent. Els 350m de longitud d'aquesta façana Diagonal donen d'un extrem a l'altre -considerant un pendent de l'av. Diagonal del 0,7%- una diferència de cotes de 2,45m.

Per tal de mantenir el contacte de la planta baixa amb la vorera de l'av. Diagonal es descompon l'Edifici en cinc unitats.

El salt entre cada unitat adsorbirà la diferència de cota produïda pel pendent. D'aquesta manera quedarà garantida la continuïtat del moviment de vianants entre la vorera de l'av. Diagonal i la planta baixa de la Galeria (plànols 177 i 178, octubre 1988).