

**Universitat Politècnica de Catalunya
Escola Tècnica Superior d'Arquitectura de Barcelona
Departament de Projectes Arquitectònics**

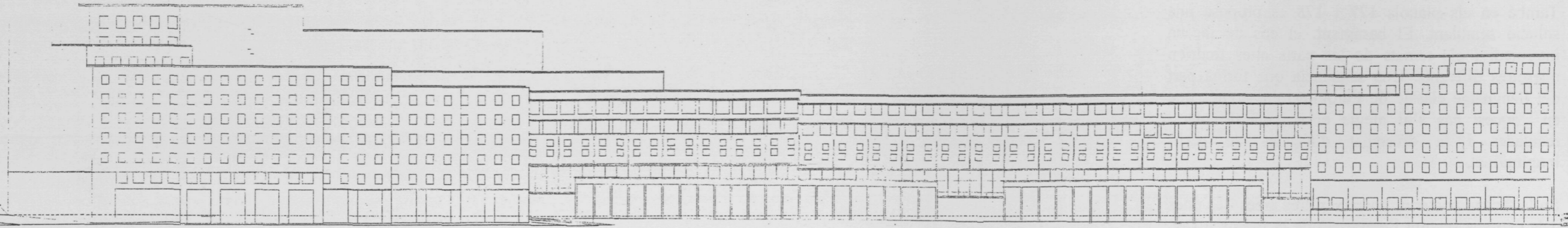
Tesi Doctoral

**L'Illa Diagonal de Barcelona
Anàlisi de qüestions del projecte**

Autor: Lluís Tobella Farran

Director de la Tesi: Manuel de Solà-Morales

- 2002 -

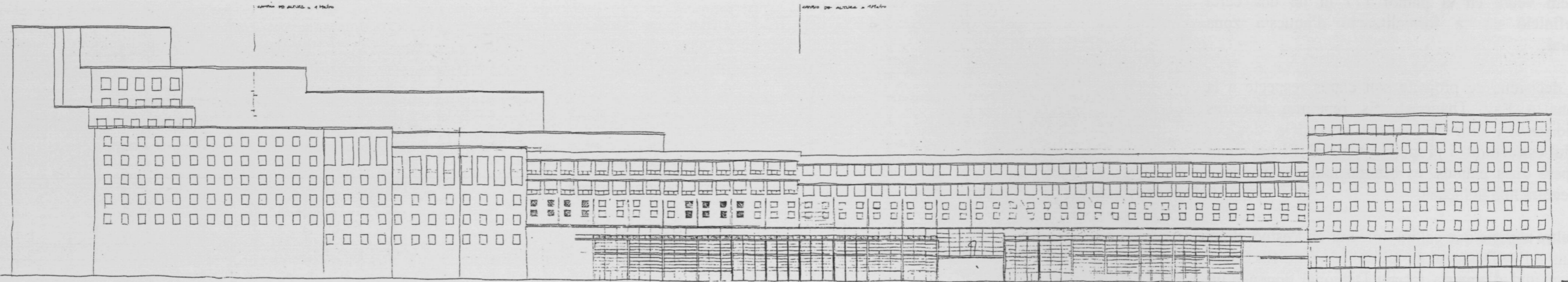


MANZANA
DIAGONAL

JOSE MANUEL MONED

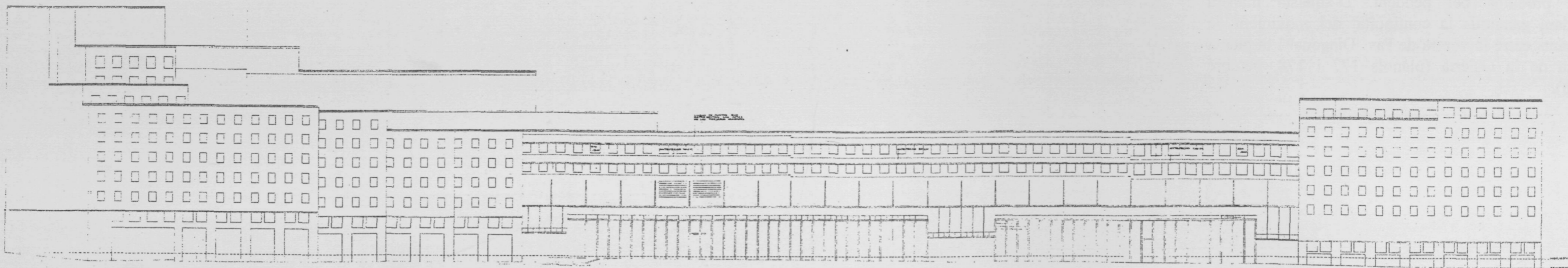
ESTUDIO ALBERTO SUAREZ O HALLA EL PASO

184/A. Estudi façana sud, octubre/1988, 1/1.000



ESTUDIO ALBERTO SUAREZ O HALLA EL PASO

184/B. Estudi façana sud, octubre/1988, 1/1.000



ESTUDIO ALBERTO SUAREZ O HALLA EL PASO

184/C. Estudi façana sud, octubre/1988, 1/1.000

L'interior d'illa té unes condicions diferents de l'av. Diagonal. És un interior tranquil i assolellat (orientació sud), en contacte directe amb el futur Parc i voltat per les Escoles, l'Hotel i el Centre de Convencions. L'objectiu serà que la façana sud incorpori aquestes consideracions.

Treballant en aquesta direcció, la zona central d'aquesta façana, entre els mòduls 16-39, és objecte d'estudi de diferents alternatives (plànols, 184/A/B/C/D/E)

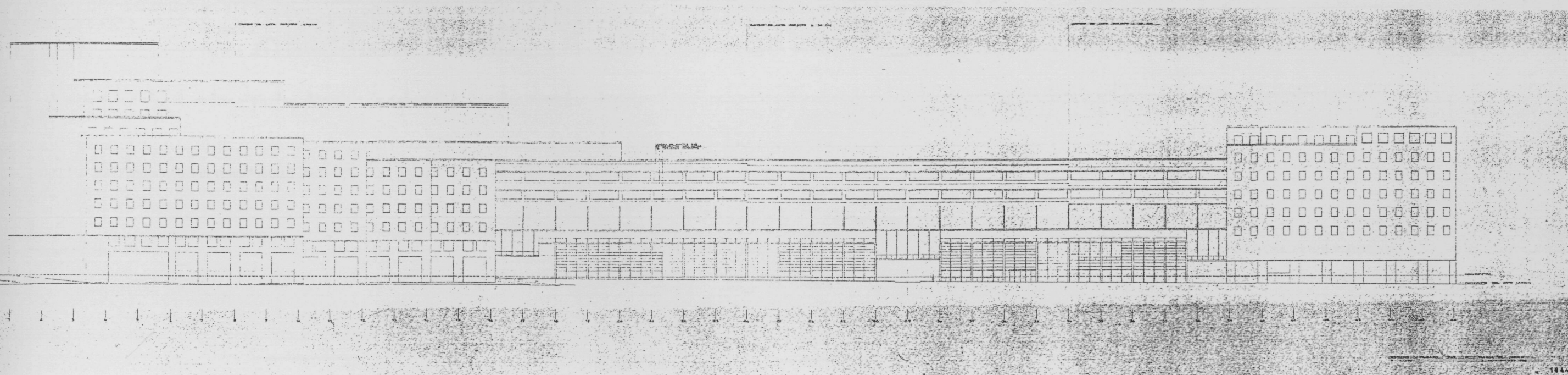
En aquest tram de façana, la Galeria comercial a l'interior de l'illa ocuparia les quatre plantes inferiors i l'aparthotel, junt amb les oficines, ocuparia les dues plantes superiors.

Hi ha dos grups de propostes, el primer que proposa grans obertures quadrades per a les plantes 4 i 5 (plànols 184/A/B/C) i el segon que planteja finestres rectangulars que ocuparien la totalitat del mòdul de 7,80m (plànols 184/D/E).

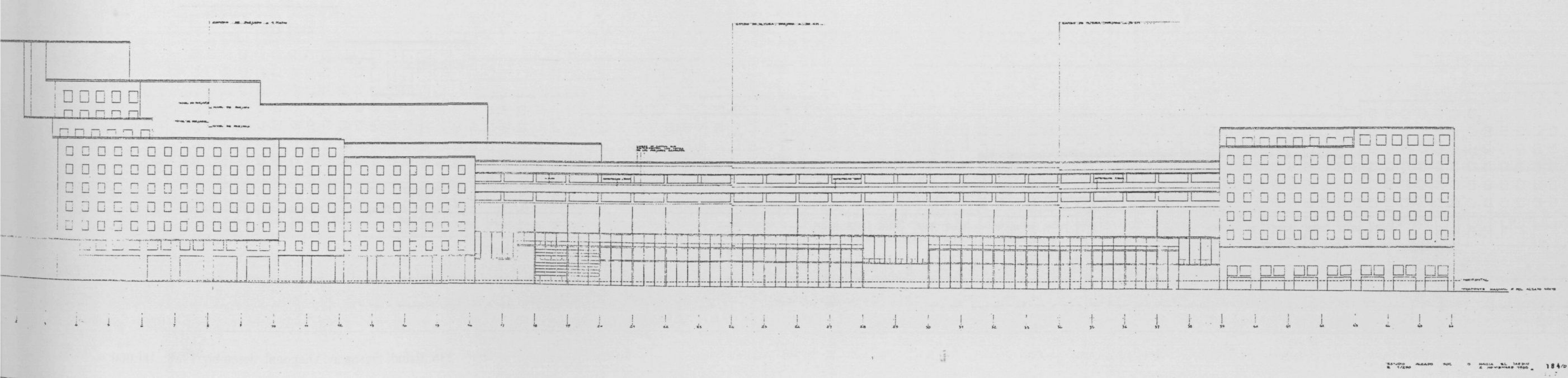
La façana corresponent a la Galeria comercial, es divideix en dues franges contínues. La superior amb petites obertures o cega. I la inferior vidriada i interceptada només pels passos que la travessen.

Els volums extrems mantindrien les pautes compositives de la façana a l'av. Diagonal.

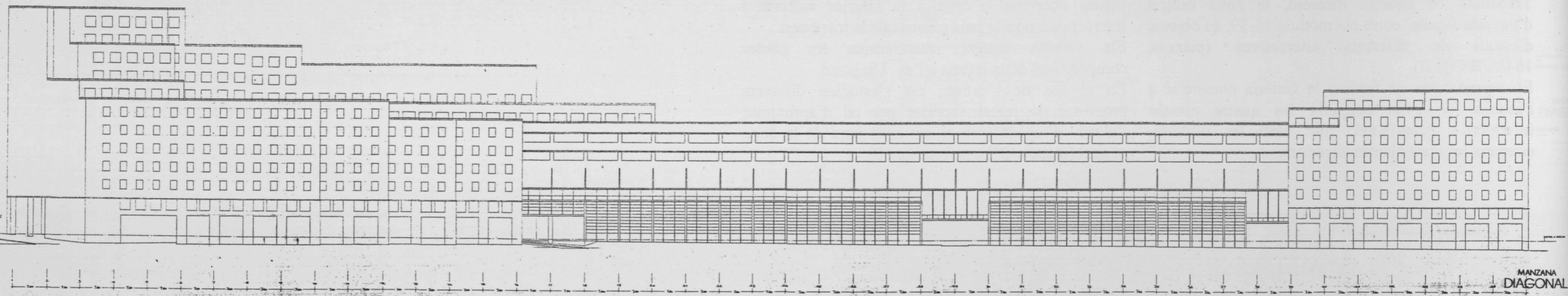
En el cos de l'extrem est s'estudien diferents propostes de remat superior per tal d'aproximar l'alçada d'aquest amb el cos més baix de la zona central (plànol 184D, novembre 88).



184/E. Estudi façana sud, octubre/1988, 1/1.000

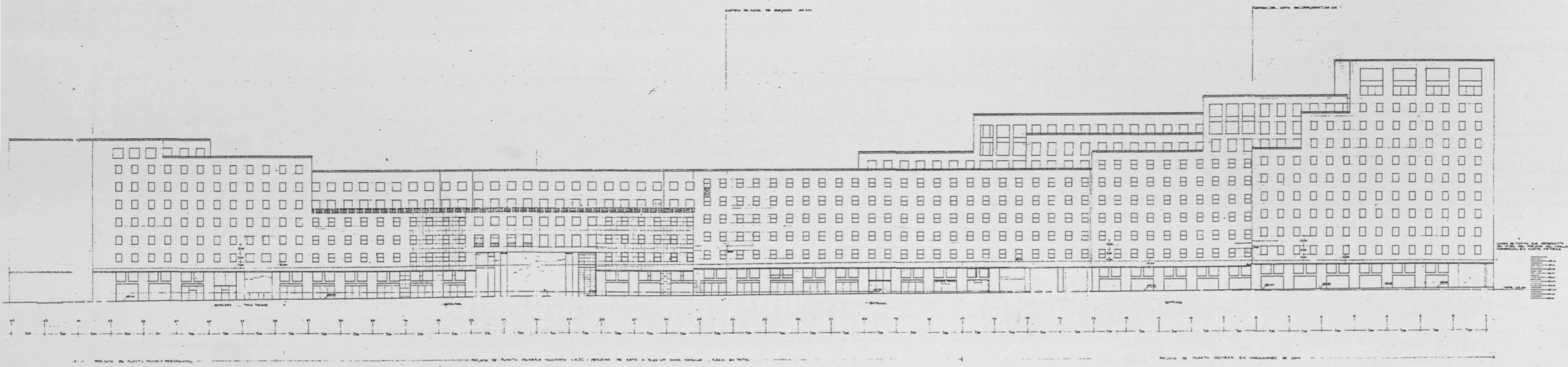


184/D. Estudi façana sud, octubre/1988, 1/1.000



MANZANA
DIAGONAL

235. Estudi façana sud, desembre/1988, 1/1.000

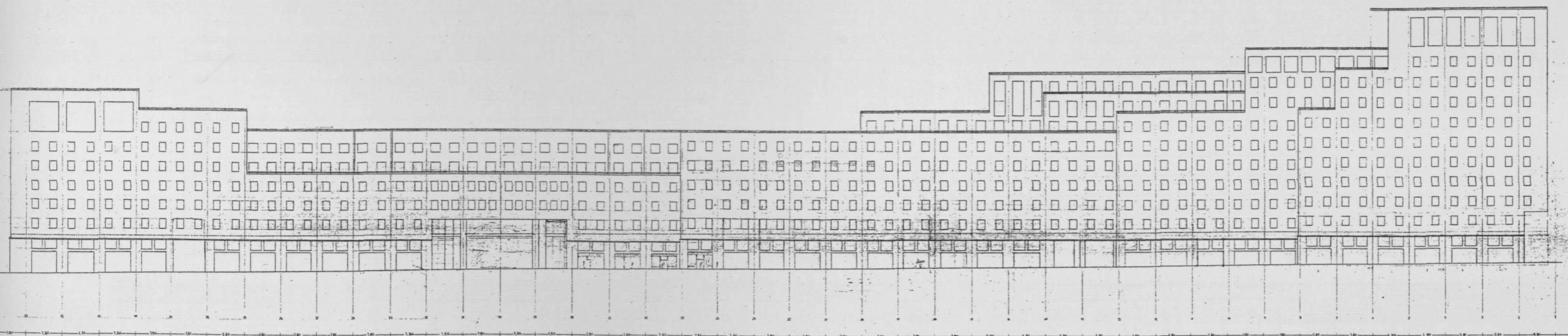


MANZANA
DIAGONAL

236. Estudi façana av. Diagonal, desembre/1988, 1/1.000

Es fa un pas més en la concreció de les façanes, s'inicia el tempteig de posició i grandària de les finestres. Els eixos de forjats i de pilars formen una retícula virtual sobre la qual se situen les obertures. En cada unitat de 7,8m x 4,20m es dibuixen dues obertures de 2,20m x 1,80m. Les parts altes o significatives es caracteritzen modificant la mida de l'obertura.

El nombre de salts en la façana de l'av. Diagonal queden reduïts a dos, el primer en el mòdul vuit i el segon en el vint-i-cinc. La diferència restant s'absorbeix augmentant l'alçada del basament en l'extrem est. Aquesta disminució dels salts permet situar una marquesina contínua en la façana sud en la llinda de les finestres de proporció horitzontal (plànols 235, 236 i 253 desembre 88).

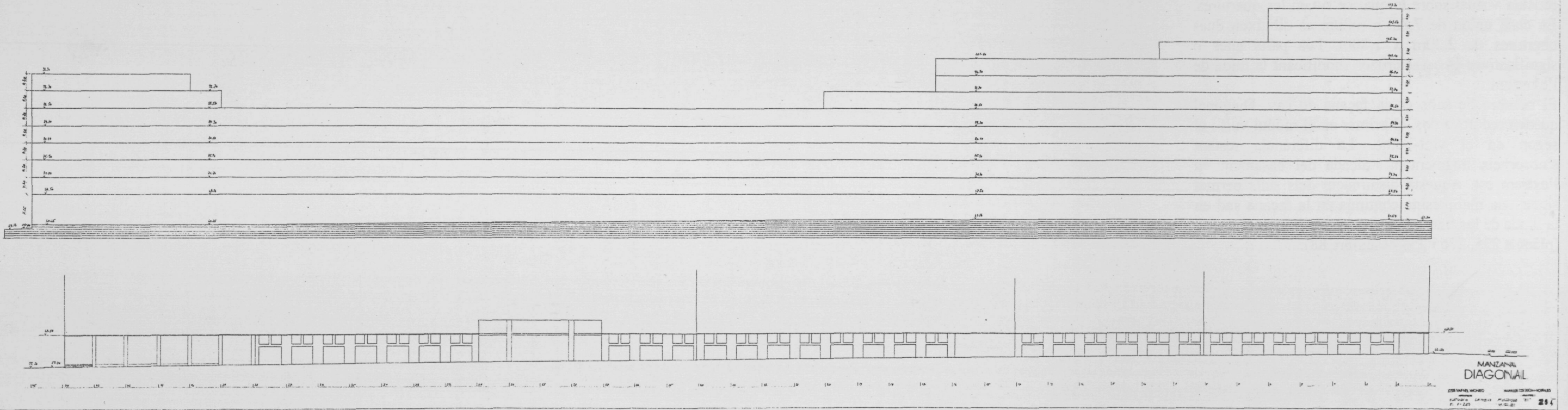


MANZANA
DIAGONAL

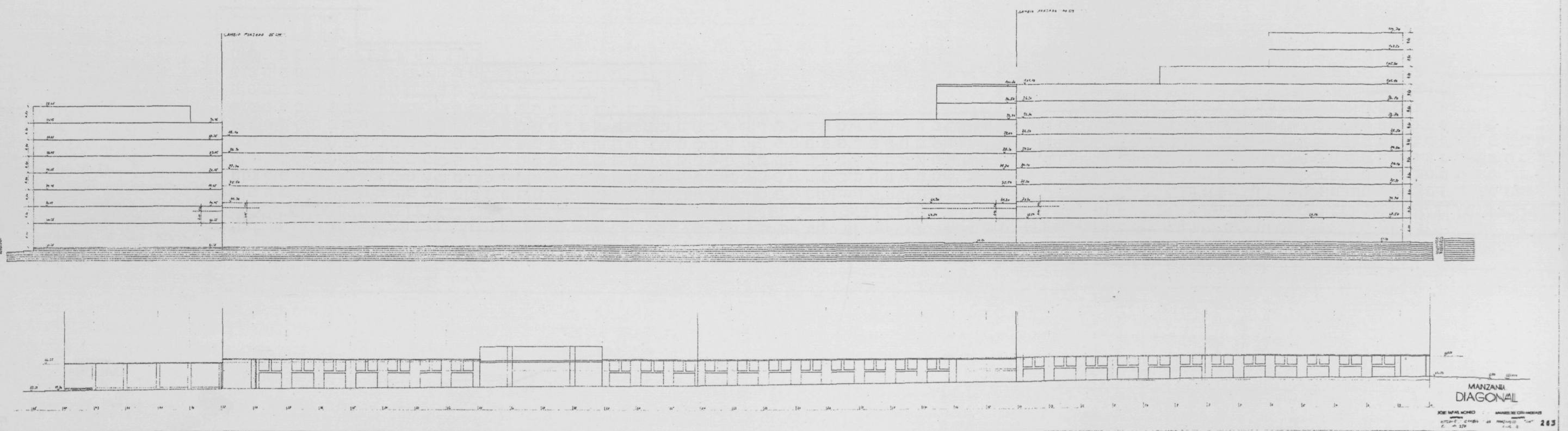
JOSÉ MARÍA HERNÁNDEZ MANUEL DE SÁLA-MORALES

ALIADO MIRE E 1/220

253



264. Estudi de nivells de sostres B, desembre/1988, 1/1.000



263. Estudi de nivells de sostres A, desembre/1988, 1/1.000

La manera de resoldre la diferència de cotes entre un extrem i l'altre de l'av. Diagonal i en relació a l'interior d'illa era una qüestió que calia determinar perquè afectava a la concreció de l'estructura.

S'estudien dues alternatives en relació a com l'Edifici podrà adequar-se al pendent de l'av.Diagonal.

En la del plànol 263 es proposen dos salts -l'un de 40cm en la crugia 14 i l'altre de 85cm en la crugia 39- en els forjats de les plantes per sobre de la planta primera, mentre que la planta baixa i primera es mantenen en pendent.

En el plànol 264 es proposa mantenir horitzontals tots els forjats per sobre de la planta baixa i absorbir la diferència de cotes entre ambdós extrems de l'Edifici en el canvi d'alçada de la planta baixa.

Aquesta última és la proposta que es va adoptar. El basament de l'Edifici, plantejat com un element formalment diferenciat de la resta, amb una certa autonomia de funcionament i amb molt contacte amb les voravies perimetrals permetia absorbir -variant les seves alçades interiors- les diferències de cotes esmentades en l'apartat anterior.

Amb aquesta decisió de projecte es resol la qüestió plantejada d'adequació de la façana al pendent de l'av. Diagonal i també es reforcen els atributs del basament com a "suport" de la resta de l'Edifici (plànols 263 i 264. Desembre, 1988).

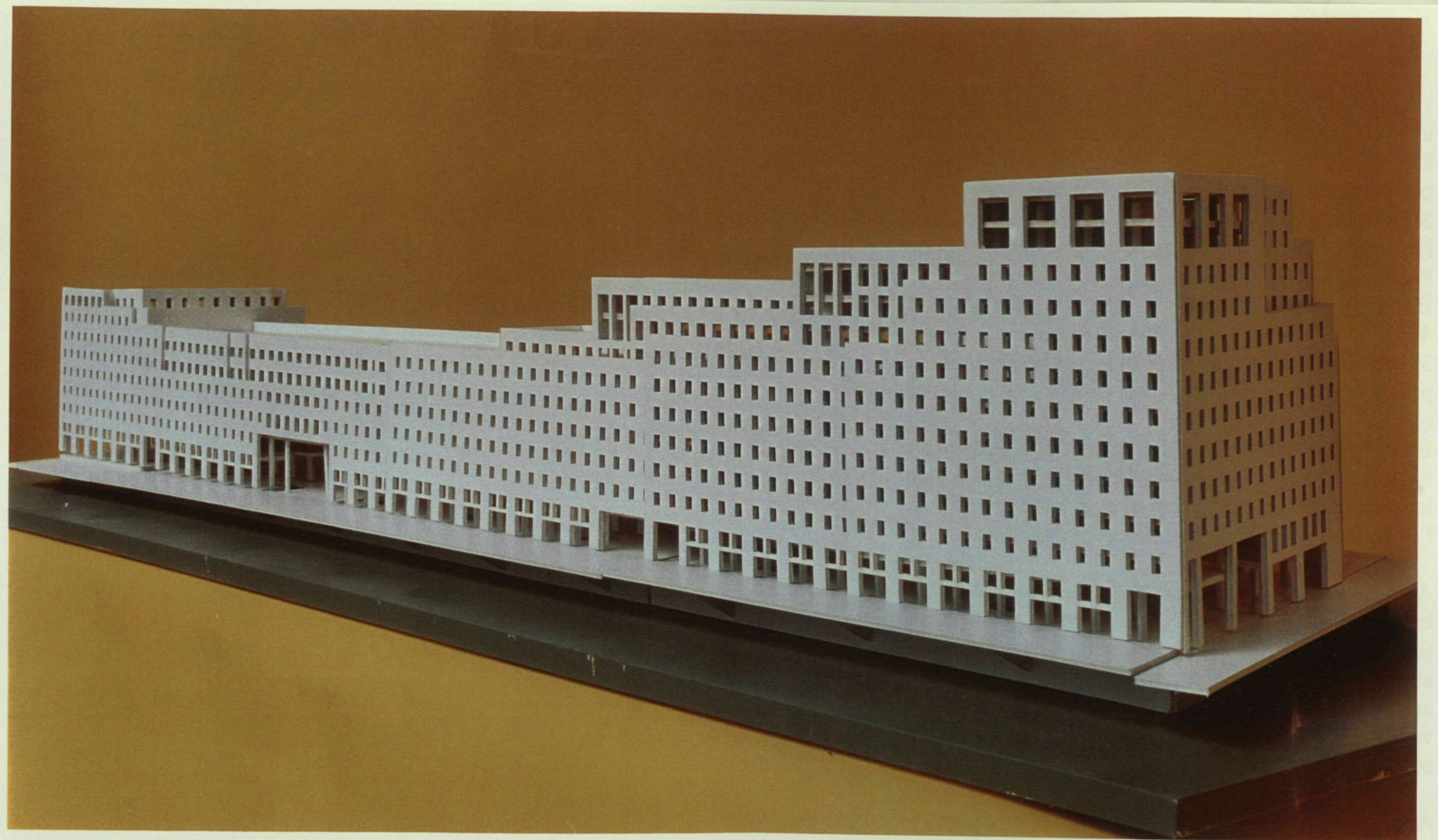


Fig. 43. Maqueta cartró ploma, vista des de l'av. Diagonal.

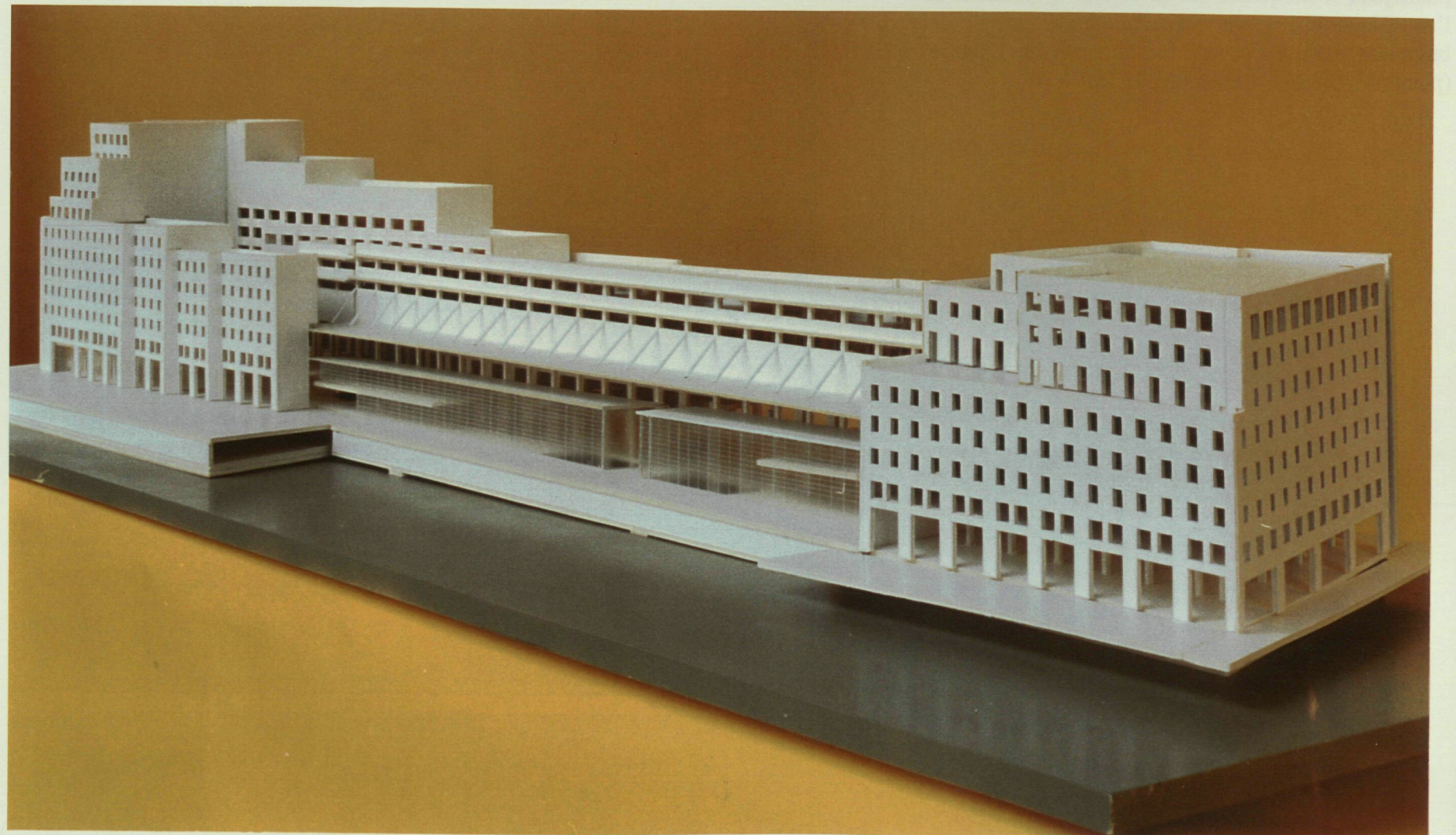


Fig. 41. Maqueta cartró ploma, vista des del interior d'illa.

La primera maqueta de treball del projecte es va realitzar l'octubre de 1988. Estava construïda en cartró ploma a escala 1:250, el que permetia que hi figuressin les obertures (la maqueta del concurs era una maqueta volumètrica a escala 1:500).

En comparació amb la maqueta del Concurs (figs 39 i 40), podríem dir que el conjunt de l'edifici és menys massiu, està més descompost i és més heterogeni. En la façana a l'av. Diagonal s'ha eliminat un dels passos i només el central manté el caràcter de gran portal. Els dos restants s'han incorporat al tractament del basament.

En aquesta maqueta de treball del projecte (figs. 41, 42 i 43) pot apreciar-se el tractament diferent quasi dual, de l'Edifici vist des de l'av. Diagonal i des de la façana interior.

Des de l'av. Diagonal es veu un edifici homogeni i compacte, amb reculades en planta baixa i graonaments en la part superior que donen la màxima alçada i singularitat en la cantonada de l'av. Diagonal amb el carrer Numància - 13 plantes- i la mínima en la part central 7 plantes, coincidint amb el pas d'accés al Parc i a l'Hotel de l'interior d'illa on, per altra banda, l'Edifici presenta l'amplada mínima.

El pla de façana a l'av. Diagonal està perforat per un sistema regular d'obertures presentant un cert domini del ple sobre el buit. L'obertura que més es repeteix és rectangular de 1,80m d'amplada per 2,20m d'alçada. En planta baixa i planta primera, en la zona central, i en les dues plantes superiors de remat de l'edifici es produeixen obertures de major superfície.

Des de l'interior d'illa es veu un edifici amb dues grans masses als extrems, unides per un element longitudinal de baixa alçada molt vidrat que inclou la Galeria comercial i dues plantes superiors plantejades amb finestres allargades i una gran marquesina horitzontal. El volum de l'extrem oest és una prolongació del de l'av. Diagonal que s'ha graonat seguint el sentit del carrer Numància i doblat a l'alçada del carrer Anglesola fins a trobar-se amb el carrer Constança on té 6 plantes d'alçada. El volum de l'extrem est, és monolític, ocupa tota l'amplada de l'av. Diagonal -interior d'illa- i té 8 plantes d'alçada.

Aquesta maqueta va servir per constatar alguns aspectes del volum i les façanes que calia revisar.

El domini del ple sobre el buit en la façana a l'av. Diagonal produïa un exagerat efecte muralla.

Calia treure més profit de l'expressió volumètrica de l'edifici. La importància del creuament Diagonal Numància, la presència del parc i els equipaments en l'interior d'illa, la relació amb l'edifici de la "Mutua General de Seguros", la importància del basament i dels passos que posen en relació l'av. Diagonal amb l'interior d'illa... Eren qüestions que podien abordar-se treballant la volumetria de l'edifici.

En la visió de l'edifici des de l'interior d'illa, semblava contradictori el tractament tan diferenciat entre la part central de l'Edifici i el volum situat en l'extrem est disposant dels mateixos atributs de lloc i de programa funcional i estant, en tots sentits, en una posició tan propera.

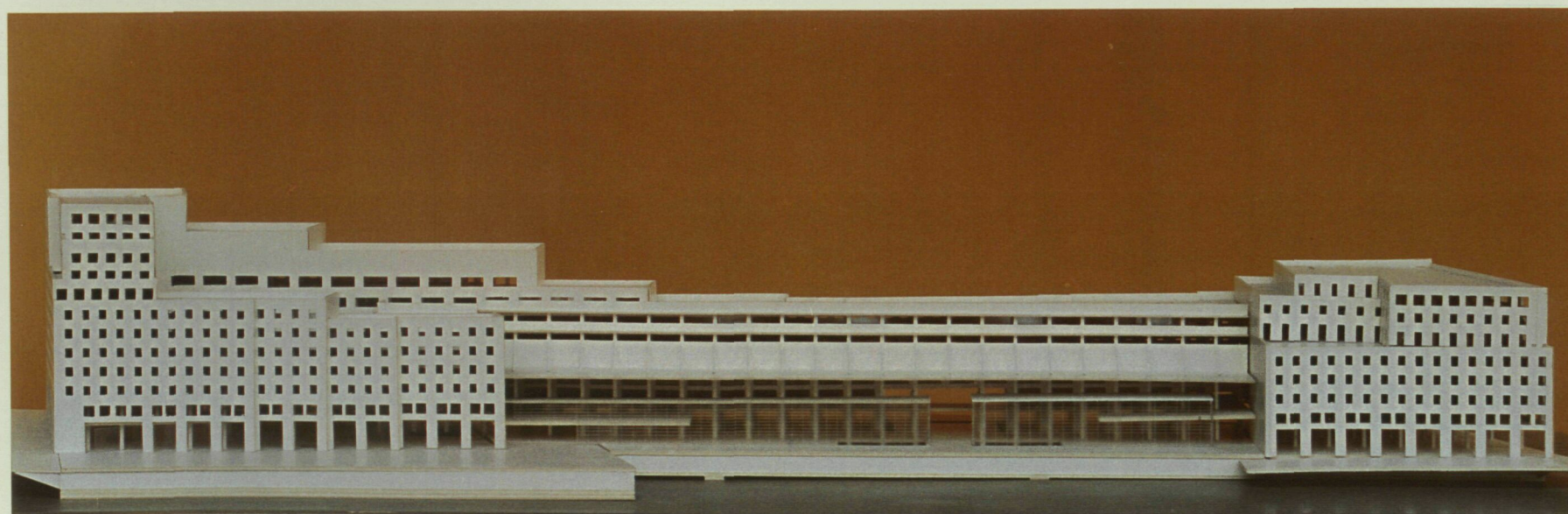
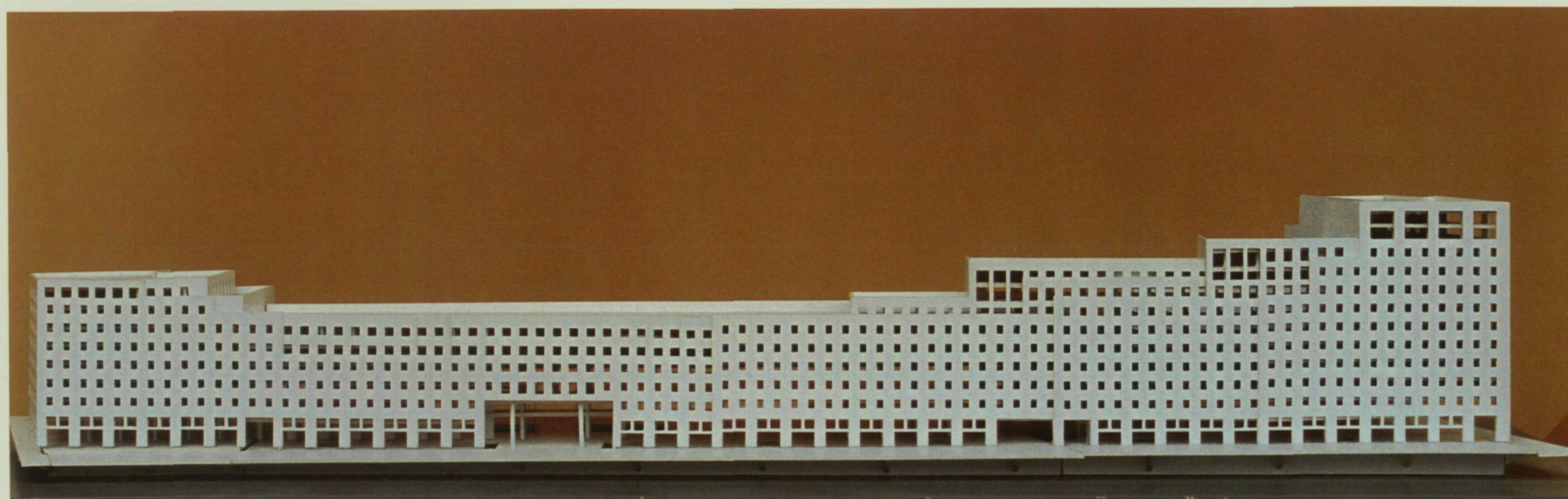


Fig. 42. Maqueta cartró ploma, façanes interior d'illa i av. Diagonal.