

**Universitat Politècnica de Catalunya
Escola Tècnica Superior d'Arquitectura de Barcelona
Departament de Projectes Arquitectònics**

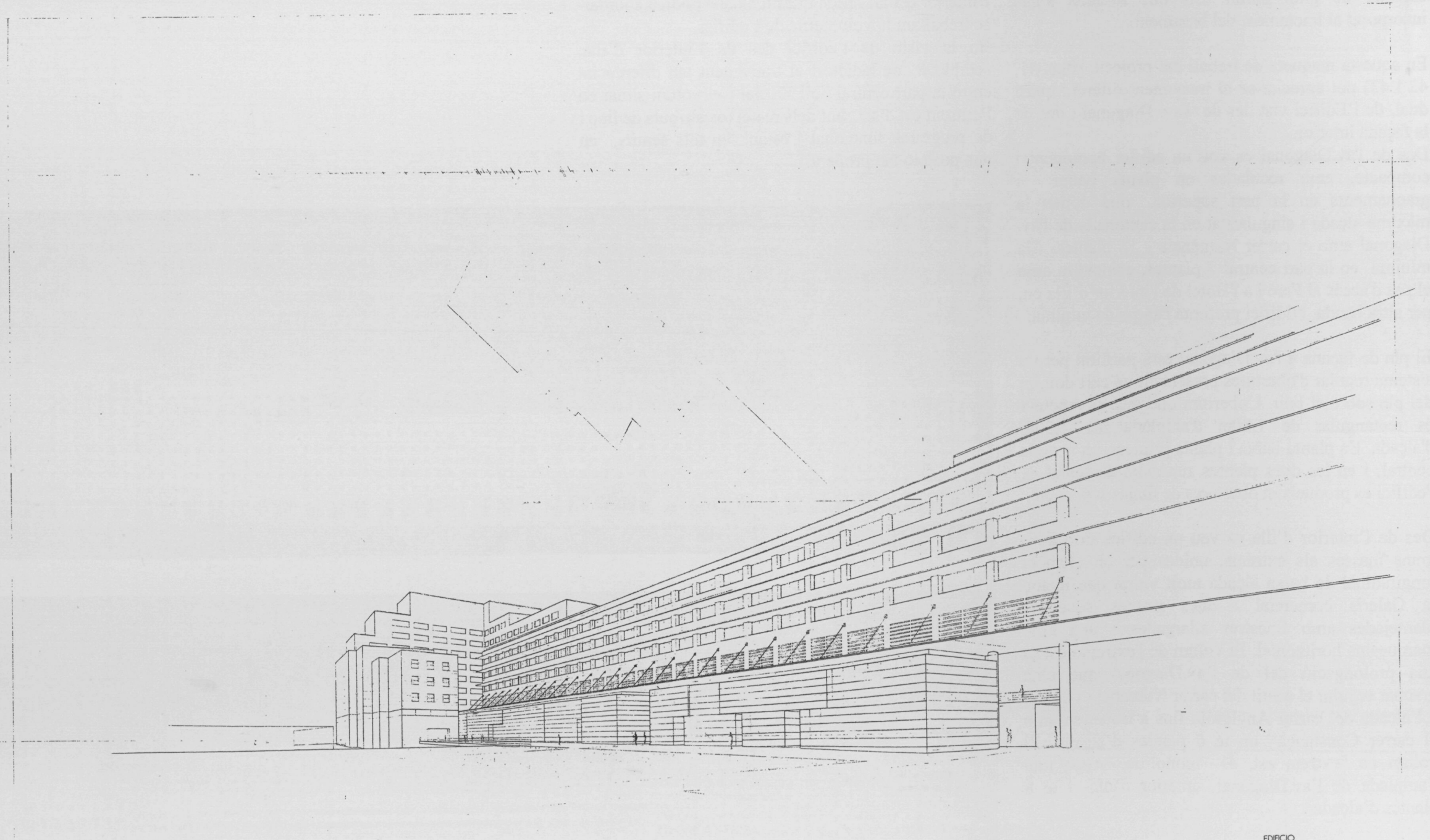
Tesi Doctoral

**L'Illa Diagonal de Barcelona
Anàlisi de qüestions del projecte**

Autor: Lluís Tobella Farran

Director de la Tesi: Manuel de Solà-Morales

- 2002 -

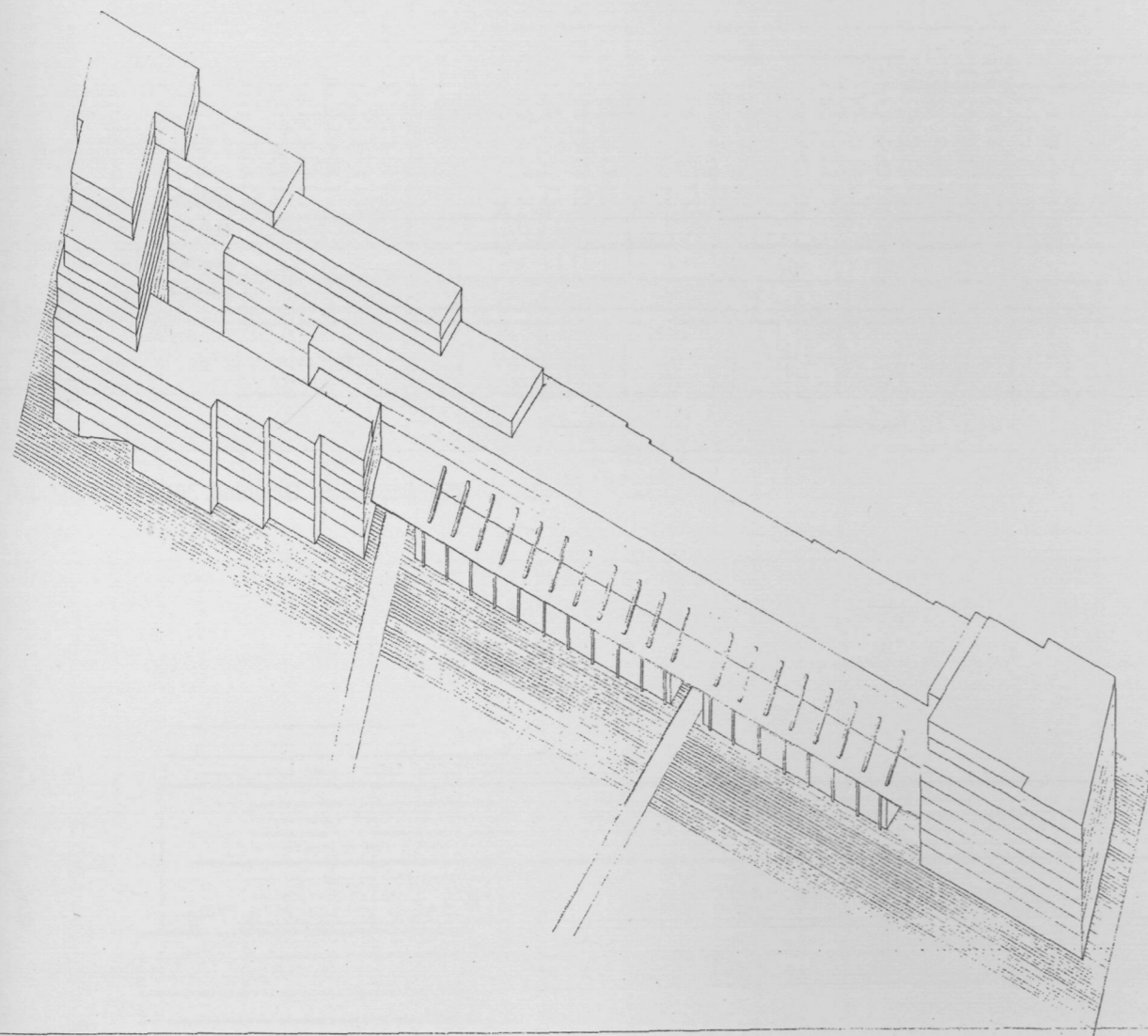


271. Perspectiva des del interior d'illa, 30/3/1989

EDIFICIO
DIAGONAL
PROYECTO ARQUITECTONICO
MANABE DE SCA-MORAES JOSE RAFAEL MORAES
40-PROYECTO DE ARQUITECTURA DE SCA-MORAES

En les perspectives 159A,159B s'analitzen dues opcions quant a l'expressió volumètrica de la façana sud en contacte amb el solar de les Escoles entre el carrer Numància i el carrer Constança. En l'opció A aquest volum es fragmenta en dos, desplaçats una planta. En l'opció B el volum és una sola peça que es doblega formalitzant una plaça interior tancada .

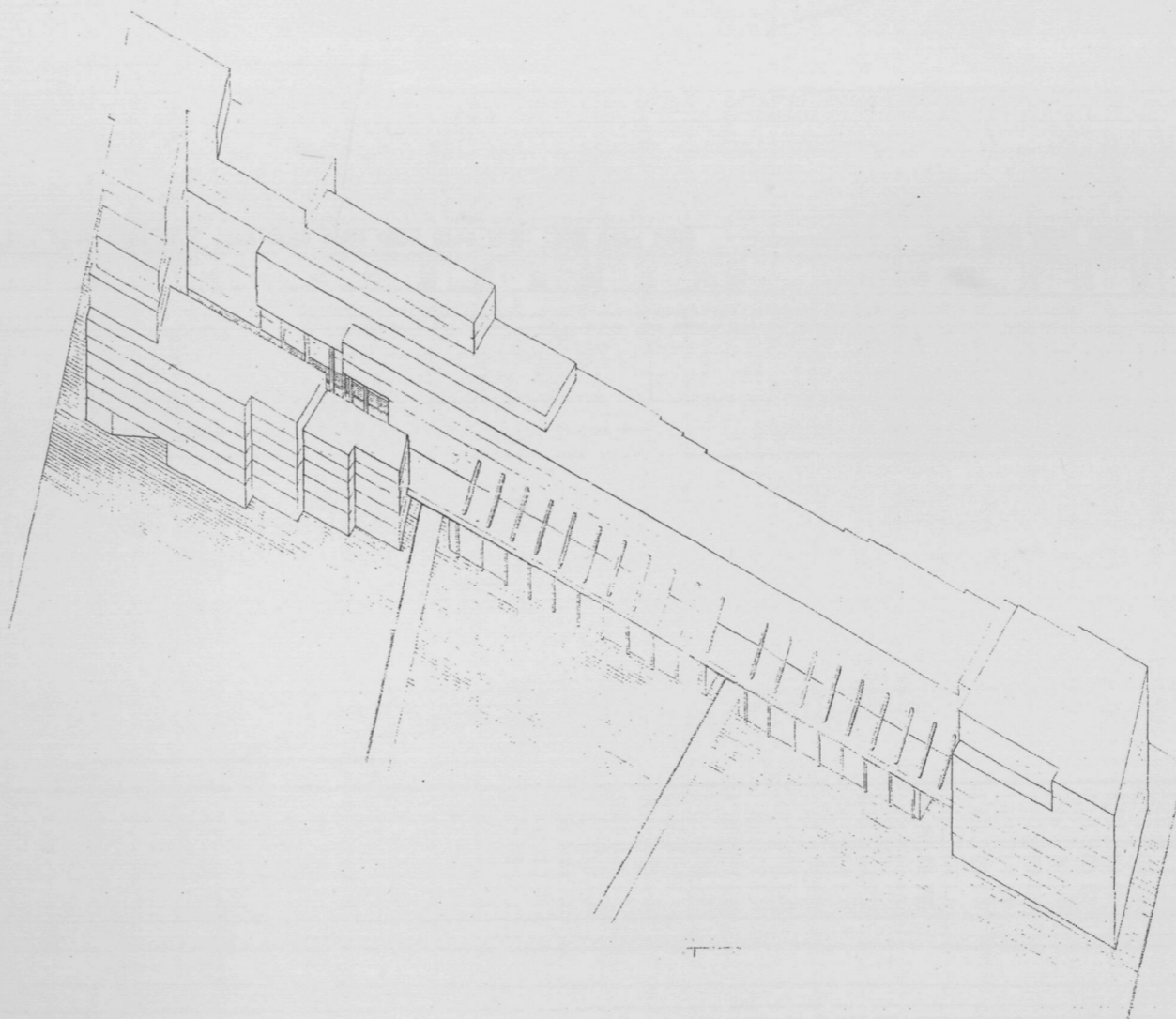
En la perspectiva de l'edifici, vist des de l'extrem est de l'interior d'illa, s'observa com el tipus d'obertures plantejades en el cos central d'aquesta façana, s'estenen fins a l'extrem oest. D'aquesta manera es reforça el tractament diferenciat entre ambdues façanes (plànol 271, 20.5.89).



MANZANA
DIAGONAL
JOSE RAFAEL MOHEDANO MANUEL DE SOLA-MORANES
ARQUITECTOS

159 / 0

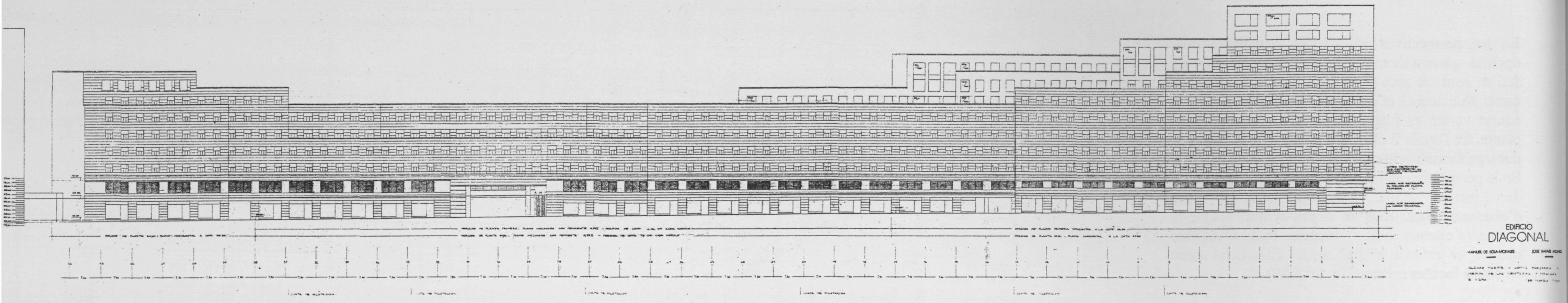
159A. Axonometria des del Parc, octubre 1988



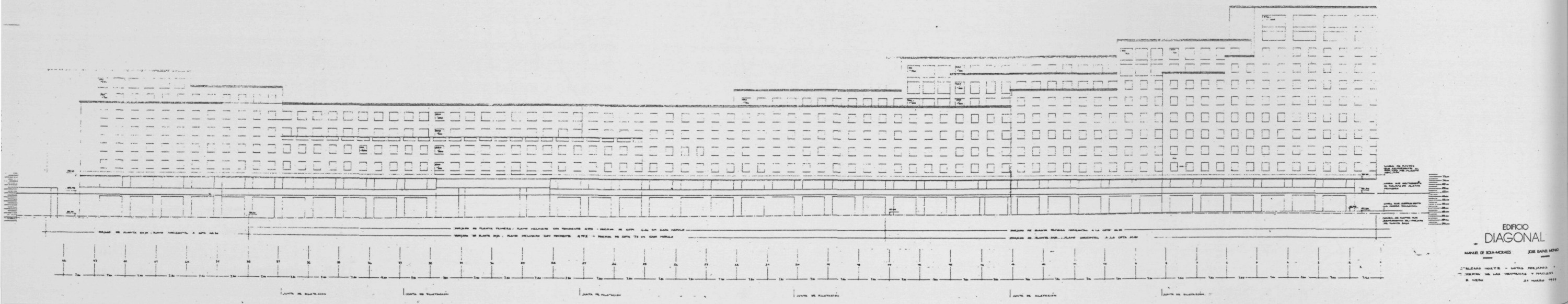
MANZANA
DIAGONAL
JOSE RAFAEL MOHEDANO MANUEL DE SOLA-MORANES
ARQUITECTOS

159 / 0

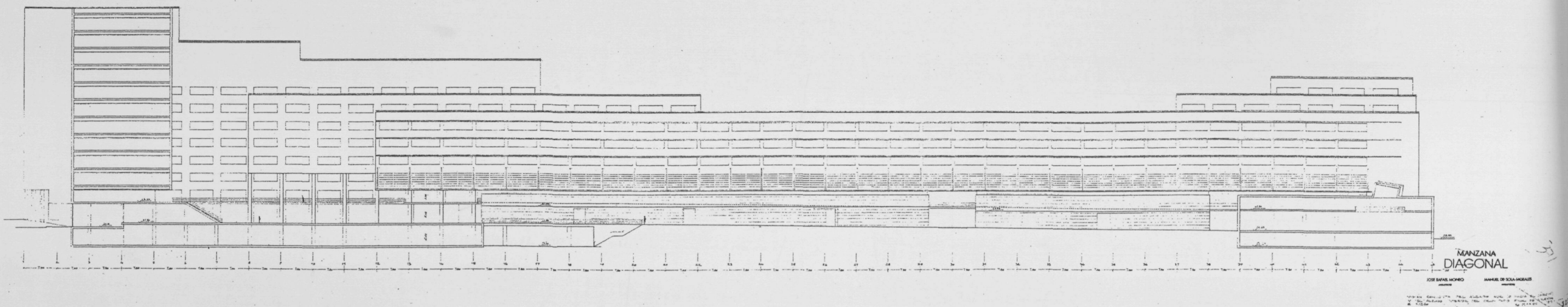
159B. Axonometria des del Parc, octubre 1988



297. Façana av. Diagonal, 21/3/1989, 1/ 1.000



296. Façana av. Diagonal, 30/3/1989, 1/ 1.000



323. Façana-secció des del interior d'illa, 30/3/1989, 1/ 1.000

Per tal de millorar la relació ple-buit de la façana a l'av. Diagonal a favor del buit, s'augmenta l'ample de la finestra a 2,00m i l'alçada a 2,40m. La regularitat i repetició d'una obertura es consolida com un element que formalitzarà la major part de façanes de l'edifici per sobre del basament, és a dir, per sobre dels usos comercials.

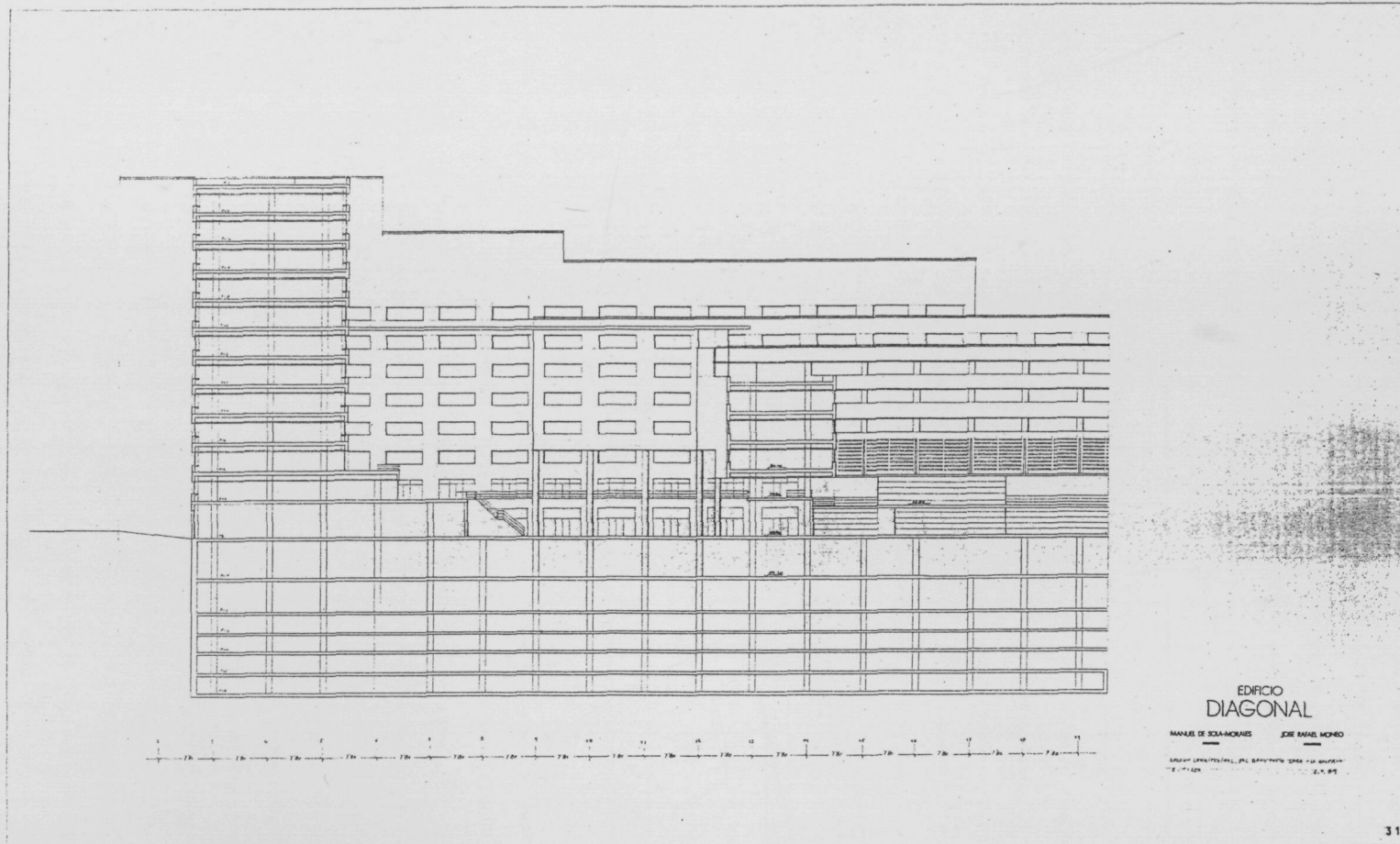
Es proposen unes primeres variants de la finestra tipus. Obertures de 2,40m x 2,40m per a l'Aparthotel situat en la part central de l'Edifici i finestres dobles com a remat en les dues plantes superiors (plànols 296 i 297, març 89).

Es dibuixa, en aquest plànol 296, la solució del basament que absorirà el desnivell entre els dos extrems de l'edifici. La contundència d'aquest basament, pensat inicialment amb revestiment de basalt, produeix un efecte visual de tensió i suspensió que reforça més la separació de les dues parts de la façana (plànols 296 i 297, 21 de març 89).

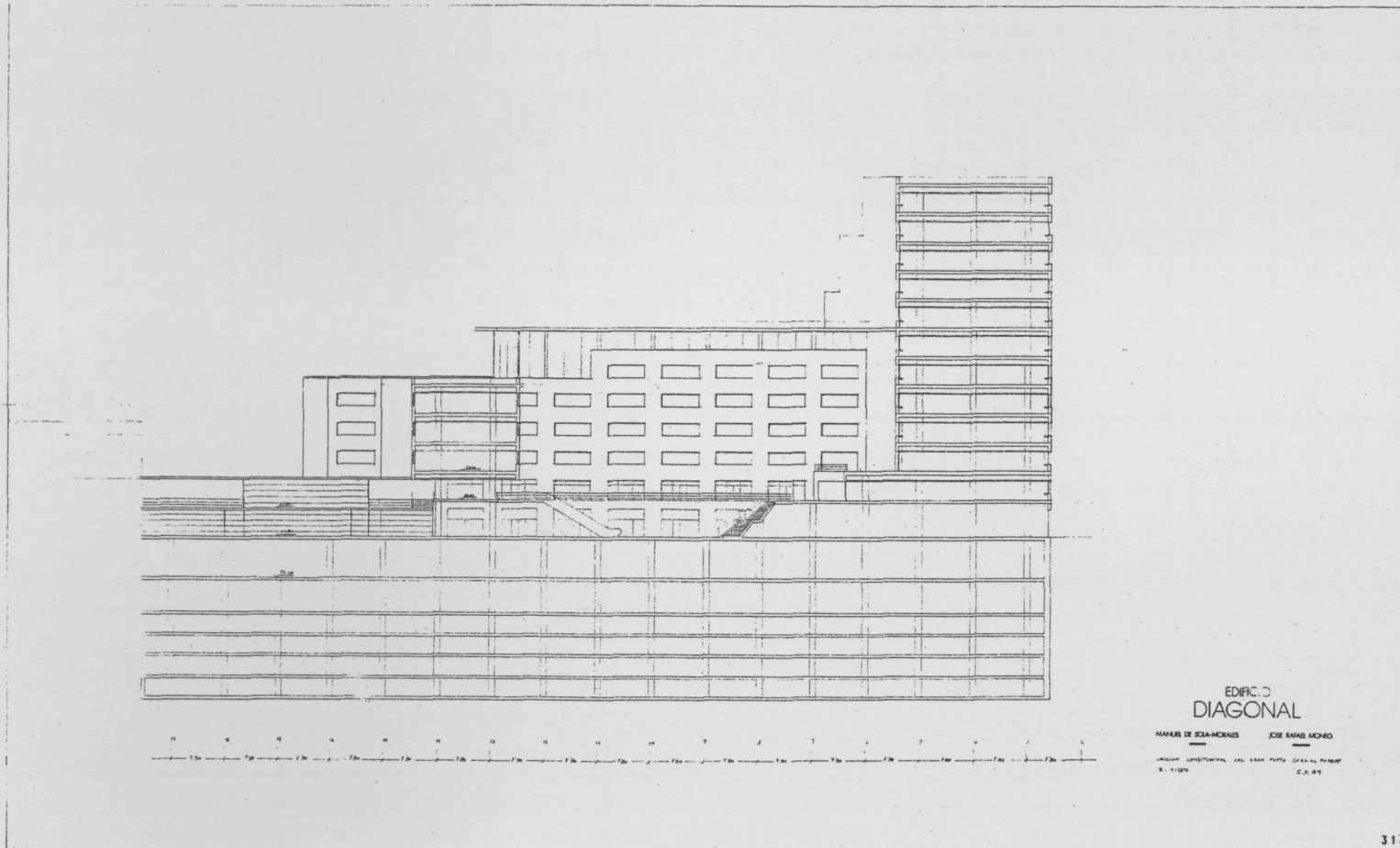
La incorporació d'una filada de finestres horitzontals i la prolongació del cos central fins a l'extrem est de l'Edifici produeix un canvi significatiu en la façana a l'interior d'illa.

Com podem veure en l'alçat-secció (plànol 323), la façana posterior es caracteritza per la repetició de grans obertures horitzontals que es prolonguen fins a la gran plaça interior i configuren les seves façanes. En l'espai exterior aquestes obertures estan rematades per una potent marquesina. I en l'interior de la plaça desapareix la marquesina i es redueix sensiblement la longitud d'aquesta obertura (plànols 317, 318 i 323).

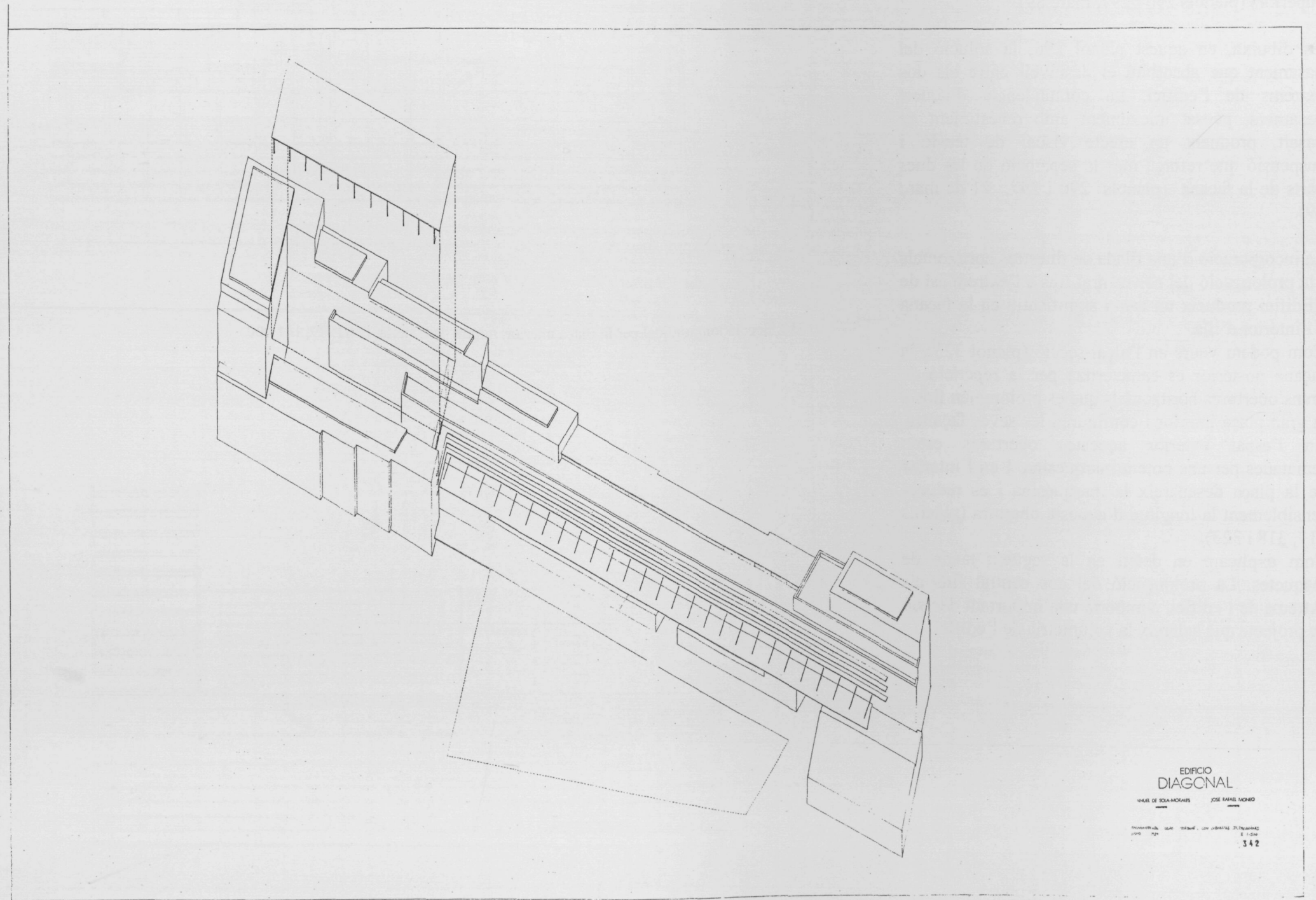
Com explicaré en detall en la següent tanda de maquetes. La prolongació del cos central fins als extrems de l'edifici, comporta una important decisió de projecte que aclareix la volumetria de l'edifici.



318. Secció longitudinal per la Plaça interior, mirant la Galeria, 6/4/1989, 1/ 1.000



317. Secció longitudinal per la Plaça interior, mirant el Parc 6/4/1989, 1/ 1.000



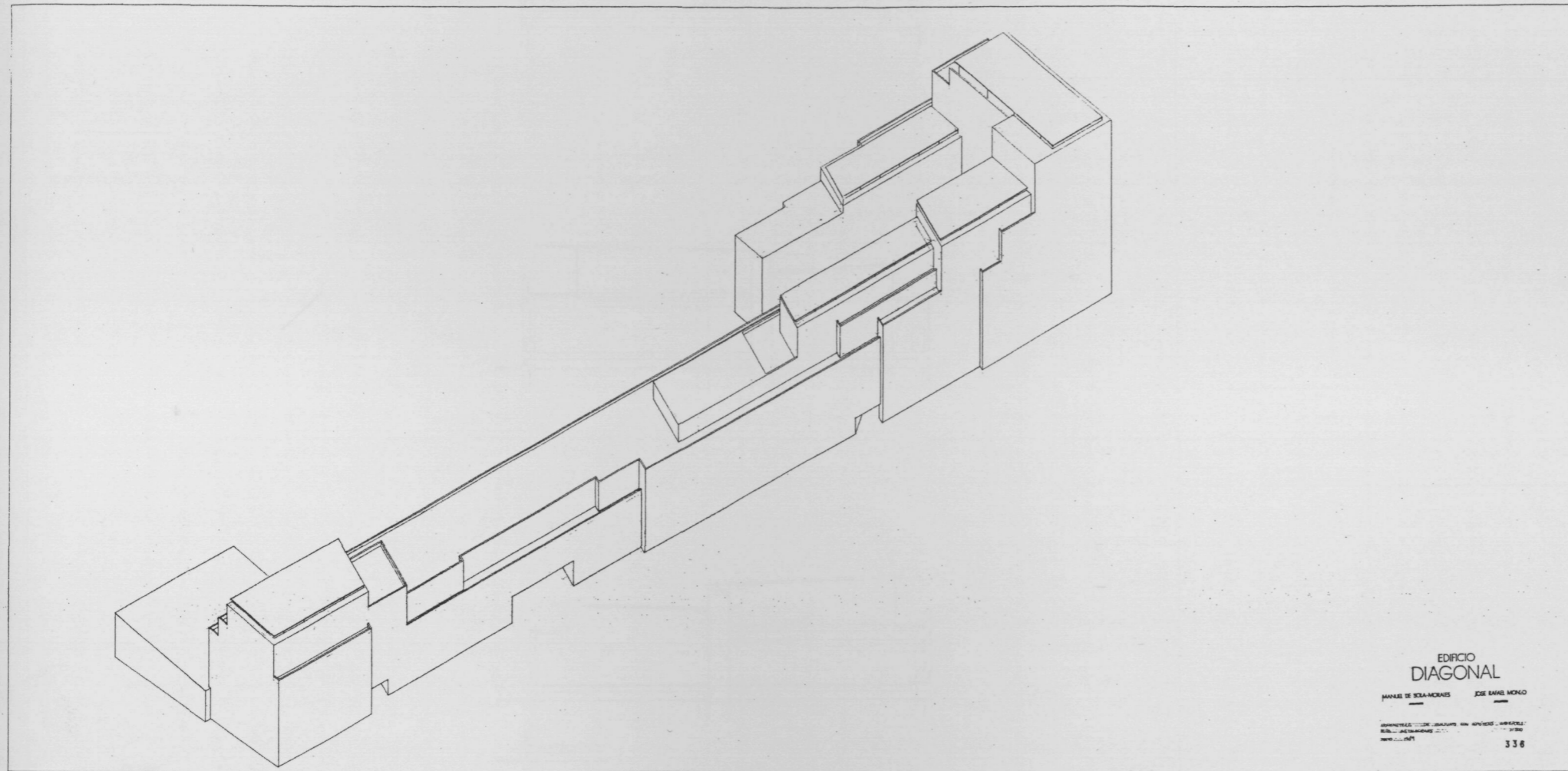
EDIFICIO
DIAGONAL
MIGUEL DE SOUSA-MORAES JOSÉ ENRIQUE MORAES
PROYECTO DE ARQUITECTURA 1964

342. Axonometria de l'Edifici.

El control volumètric del projecte no solament es limitava a les parts visibles des dels carrers sinó també a les visions a vol d'ocell, de manera que el conjunt pogués ésser comprès també des de les cobertes.

Un edifici com aquest, que disposa de salts i reculades, produeix una gran varietat de visions "des de" i "sobre" el propi edifici, per tant el caràcter d'aquestes cobertes tindrà un especial significat.

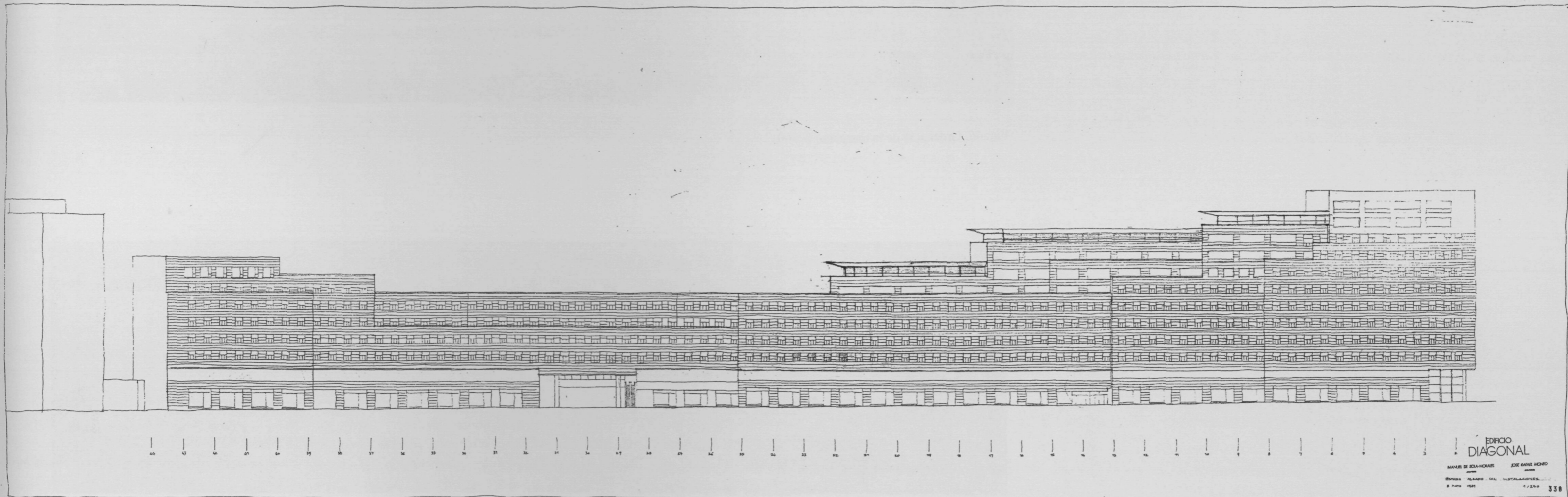
Aquesta perspectiva axonomètrica (plànols 336,342) vol posar de manifest la varietat de cobertes i les seves possibilitats d'usos diversos, així com els elements de control visual que podrien col·locar-se per tal de protegir aquelles parts que necessàriament haurien de contenir, serveis, instal·lacions,...



336. Axonometria de l'Edifici, maig/1989

En les seccions del plànol 335 es projecten unes cobertes lleugeres reculades respecte als plans de façana. La finalitat seria proposar un element regularitzador que permeti mantenir el control de la volumetria i al mateix temps doni aixopluc a les instal·lacions actuals i futures d'aquest edifici.

Malauradament aquestes propostes varen quedar sobre la taula segurament perquè afectaven a decisions sobre el sistema d'instal·lacions de l'Edifici que en aquell moment eren difícils de prendre. Tot i així la indecisió del projecte en aquesta qüestió va facilitar que al final les cobertes es convertissin en el calaix de sastre de les instal·lacions renunciant a altres usos possibles (plànols 335, 336, 338 i 342. Maig, 1989).



338. Façana av. Diagonal amb proposta de instal·lacions en coberta, 8/5/1989, 1/ 1.000