

**Universitat Politècnica de Catalunya  
Escola Tècnica Superior d'Arquitectura de Barcelona  
Departament de Projectes Arquitectònics**

**Tesi Doctoral**

**L'Illa Diagonal de Barcelona  
Anàlisi de qüestions del projecte**

**Autor: Lluís Tobella Farran**

**Director de la Tesi: Manuel de Solà-Morales**

**- 2002 -**

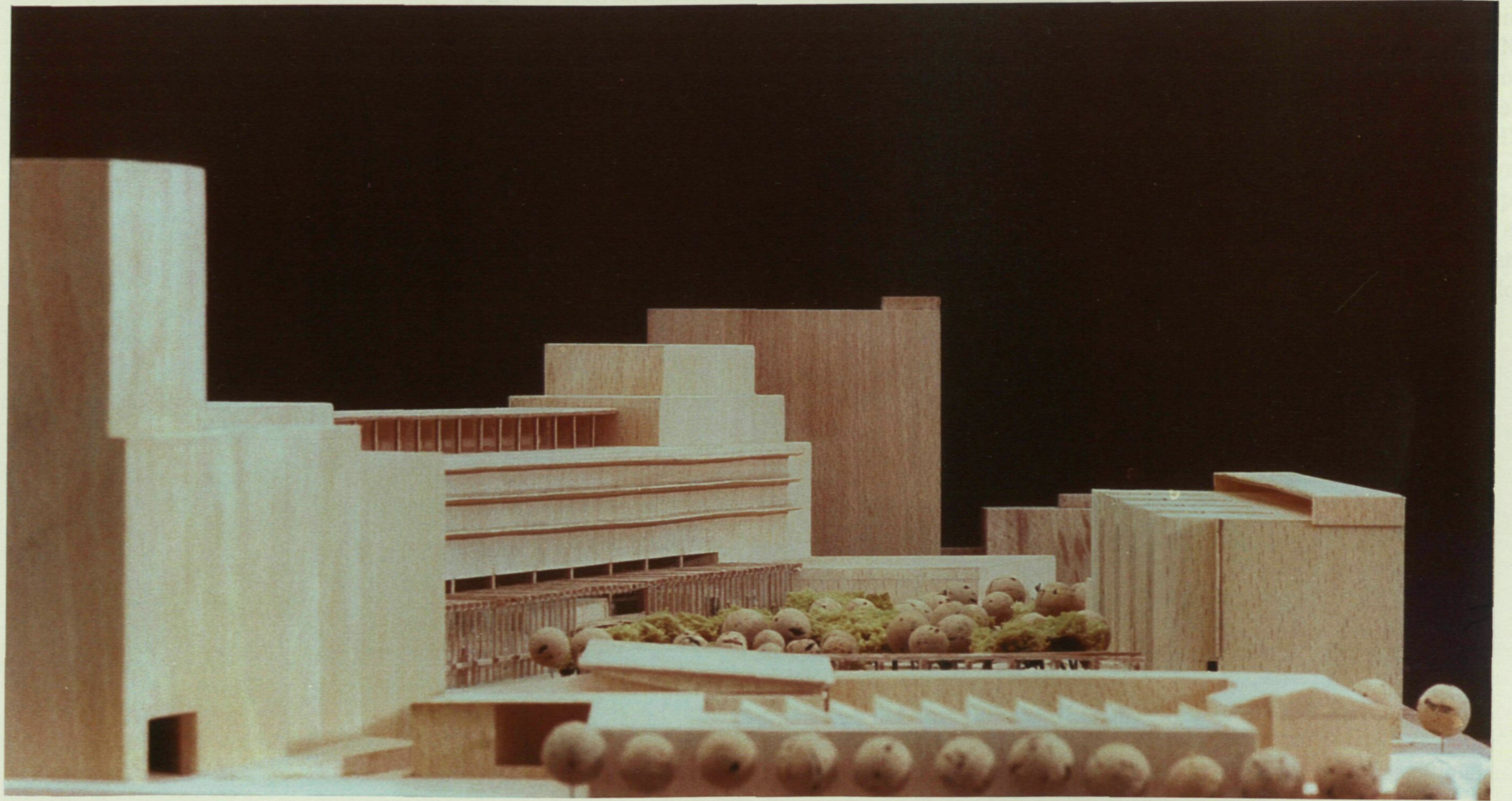


Fig. 46. Ordenació de la mansana, 1/ 500

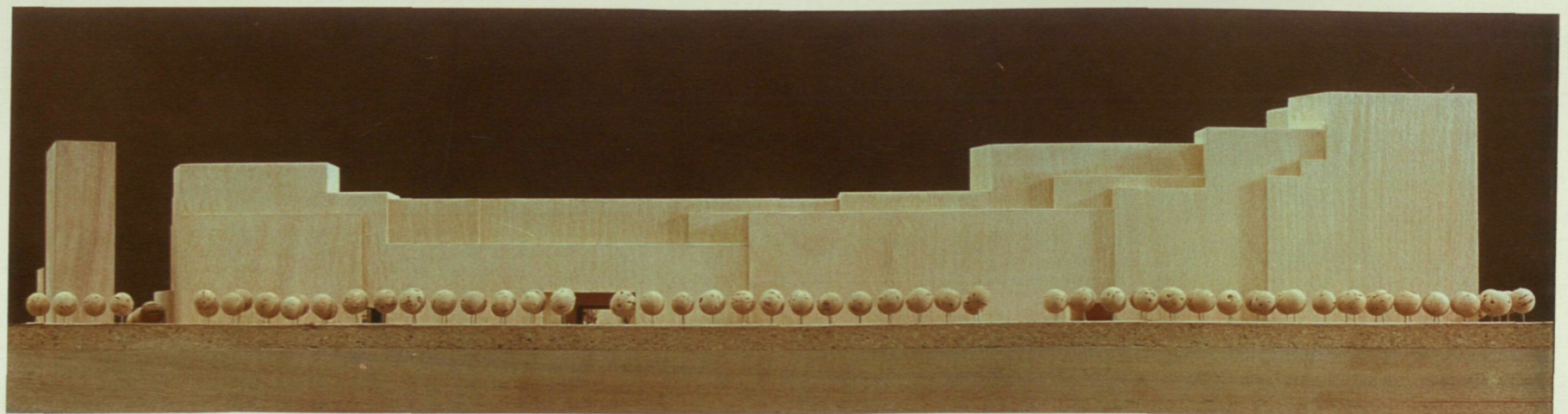


Fig. 45. Ordenació de la mansana, 1/ 500

Coincidint amb la redacció del projecte bàsic es realitzen dues noves maquetes de fusta. La primera a escala 1/500, d'ordenació de tota la mansana i de volumetria de les edificacions. La segona a escala 1/250, de l'Edifici principal (fig 44, 45, 46, 47 i 48). En l'ordenació a 1/500 del conjunt pot apreciar-se l'ampliació de l'ocupació de l'equipament escolar -dues escoles més una zona esportiva- situat a l'extrem sud-oest de la mansana entre el carrer Numància, el carrer Constança i l'Edifici Diagonal.

La mida i alçada -dues o tres plantes com a màxim- de l'equipament escolar i la proximitat a l'Edifici Diagonal va portar a plantejar per aquests edificis, un conjunt edificat de dues plantes que s'estén al llarg de tot el perímetre de la parcel·la deixant un gran pati de jocs a l'interior, com pot apreciar-se en la imatge del perfil lateral (fig. 46).

El conjunt construït esdevé volumètricament una petita mansana en prolongació del nivell del Parc interior, formant part de l'escala de l'espai lliure. S'evita així la fragmentació excessiva i sobretot la competència volumètrica entre edificis pròxims, de dimensions molt diferents.

En l'extrem sud-est la parcel·la de l'edifici del Centre de Convencions modifica la seva forma per efecte del trasllat d'una àrea comercial -la que corresponia al *mercadillo*- cap a aquest costat. Podem veure com el Centre de Convencions se situa en prolongació a l'Hotel alineat al carrer Deu i Mata. Si comparem aquesta maqueta amb la del Concurs d'Idees veurem que els trets més significatius de la implantació es mantenen.

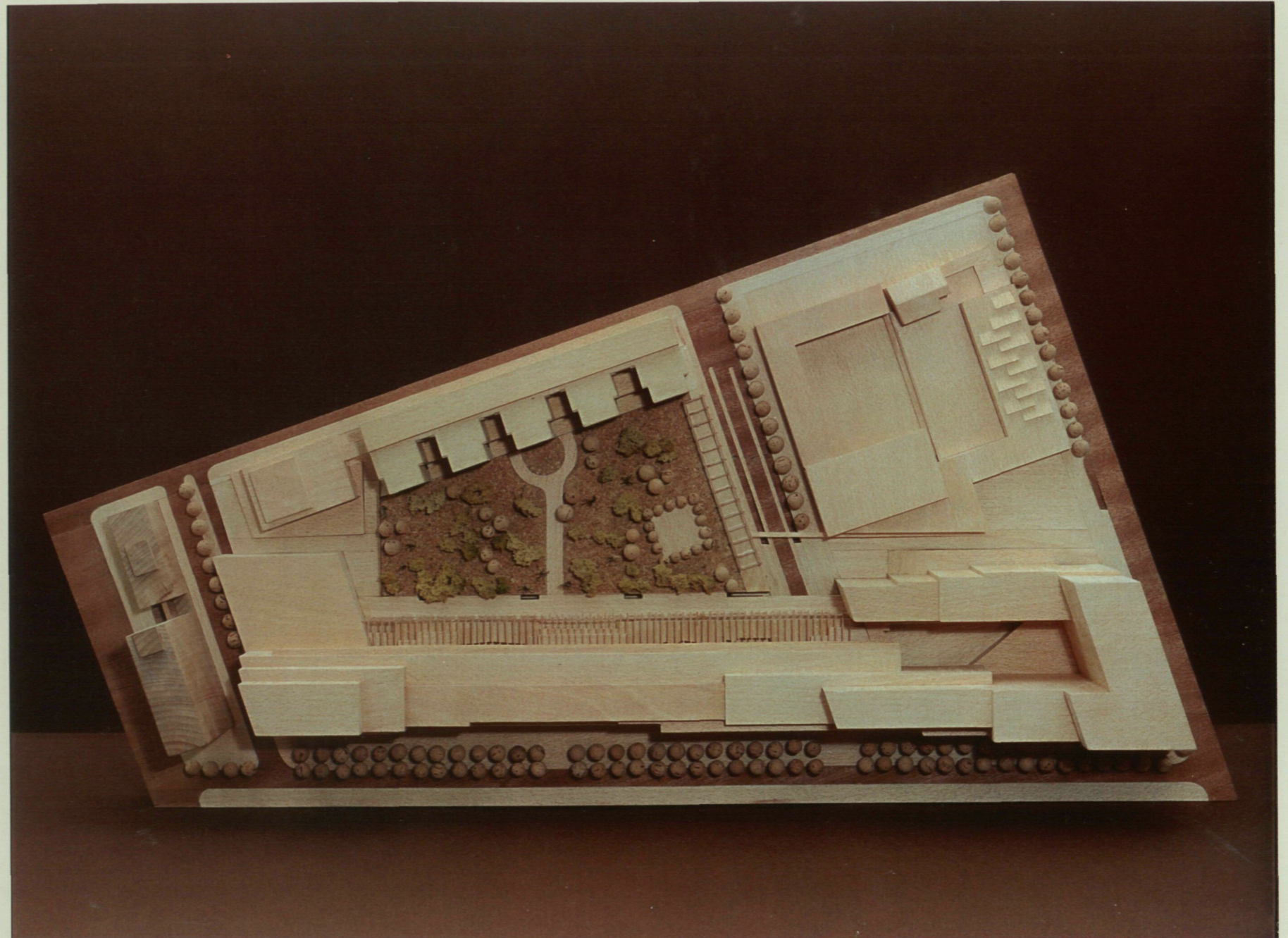


Fig. 44. Ordenació de la mansana, 1/ 500

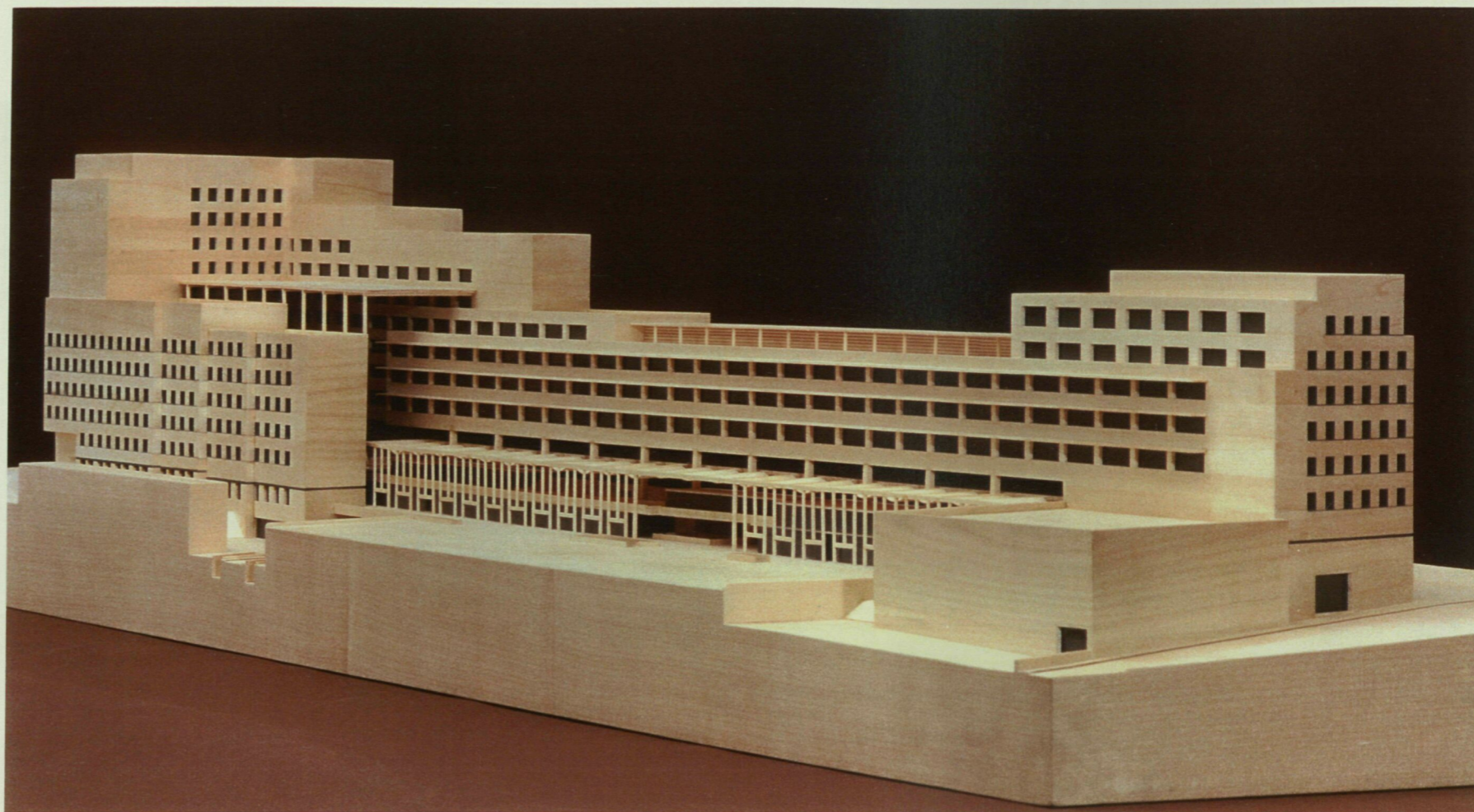


Fig. 48. Edifici principal, interior d'illa, 1/ 250

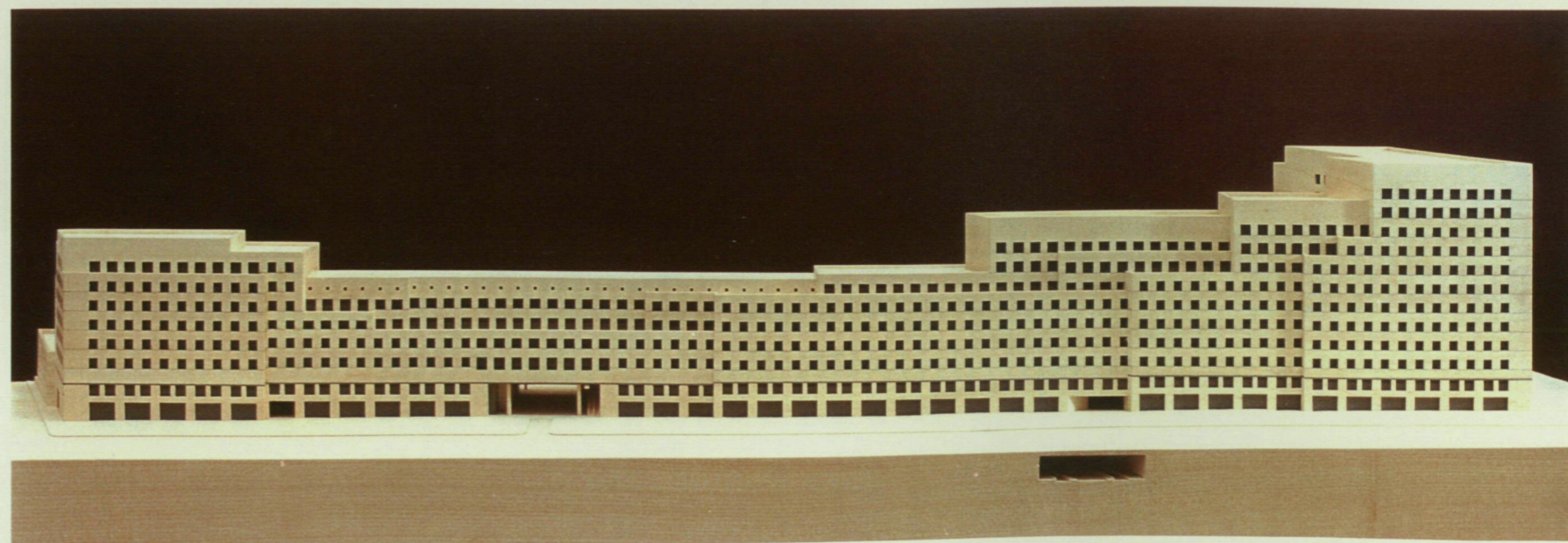


Fig. 47. Edifici principal, façana av. Diagonal, 1/ 250

La maqueta de l'edifici principal reflecteix alguns canvis respecte a la maqueta anterior (fig. 47 i 48). En la façana a l'av. Diagonal pot apreciar-se l'augment del buit sobre el ple en haver augmentat a 2,40mx 2,00m les mides de la finestra tipus. En la part central per sobre del pas a l'Hotel s'ha suprimit una planta. El que ha permès baixar el perfil de l'Edifici en aquest sector i modificar les reculades en planta i secció per aprimar-lo. Màxima obertura i mínima profunditat del pas a l'interior d'illa, per tal d'aconseguir "portar" el verd i la llum del Parc a la voravia de l'av. Diagonal.

El canvi més important es produeix en el costat sud. Ha desaparegut el massís situat a l'extrem est i el cos central de l'edifici es perllonga fins a aquest extrem on incrementa la seva alçada en dues plantes. D'aquesta manera la solució volumètrica és homogènia i adequada a aquests interiors d'illa.

Aquest és un canvi significatiu respecte a la volumetria del Concurs. Tot i mantenir unes proporcions semblants la manera de generar el volum de l'Edifici ha canviat. En el Concurs, el conjunt proposat era una peça compacta, allargada, que concentrava massa en els extrems, de manera diferenciada. En l'estadi que comentem l'Edifici pot entendre's com una peça lineal, escalonada, d'amplades al voltant dels 24m que s'estén al llarg de l'av. Diagonal, es doblega seguint el carrer Numància i torna a doblegar-se a l'alçada del carrer d'Anglesola, seguint una direcció paral·lela a l'av. Diagonal fins a trobar-se amb el carrer Constança. Aquest cos lineal té, en les façanes als carrers, les cares exteriors amb plecs, reculades, perfil escalonat i finestres de 2,00m x 2,40m situades de manera alineada i equidistant cada 1,90m. A l'interior d'illa aquest cos lineal té una façana plana amb perfil esglaonat i finestres de proporció horitzontal de 7,20m x 1,80m.

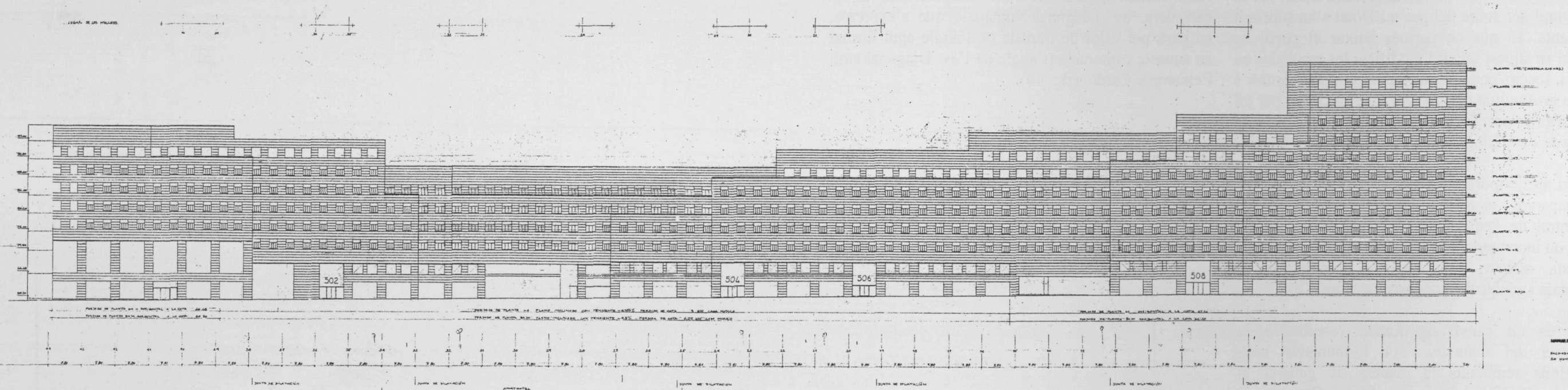
L'ajust de l'aprofitament comercial com a conseqüència de la desaparició del *mercadillo* dona lloc a l'aparició del *piano* -com l'anomenàvem en el despatx- un volum de dues plantes d'ús comercial, de la mateixa alçada que la Galeria, que seguint la traça del passatge de servei, carrer Pau Romeva, se situa pròxim al Centre de Convencions.

La perspectiva de l'Edifici vist des de l'extrem nord-oest de l'av. Diagonal, permet apreciar la seqüència de diedres escalonats que de manera asimètrica convergeixen en el pas al parc interior.

Així mateix podem veure la importància de la capçalera, av. Diagonal-Numància que s'expressa, en part, pel valor de l'aresta de l'angle agut format en aquesta cantonada (l'angle de l'av. Diagonal amb l'eixample Cerdà) (fig. 49).

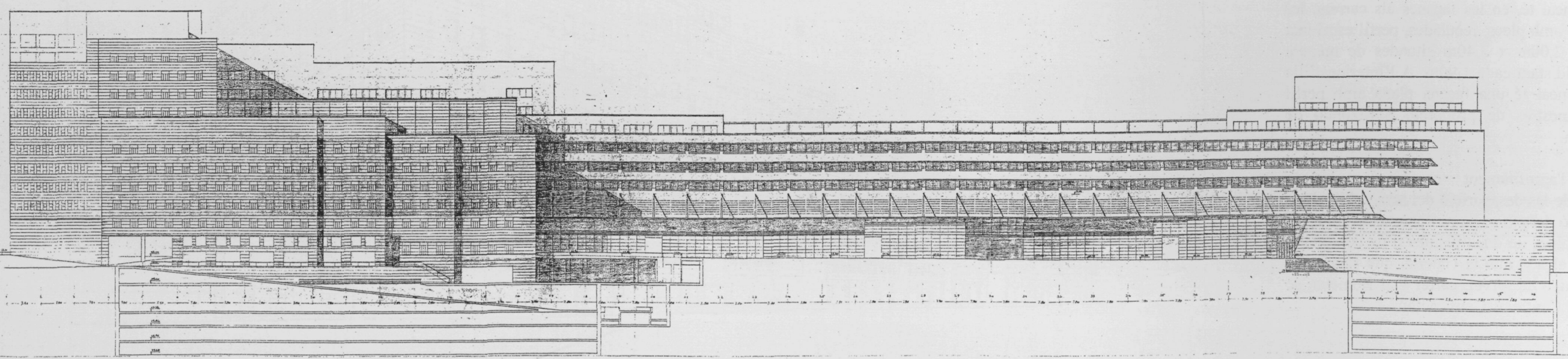


Fig. 49. Perspectiva des de la part alta de l'av. Diagonal.



EDIFICIO  
DIAGONAL  
MARCELO MARCOS  
PROYECTO MARCO  
JOSE MANUEL MONTE  
ARQUITECTO  
28-ALVARO 2004  
E. 1.020

594. Façana av. Diagonal, 21/11/1990, 1/ 1.000



EDIFICIO  
DIAGONAL  
MARCELO MARCOS  
PROYECTO MARCO  
JOSE MANUEL MONTE  
ARQUITECTO  
28-ALVARO 2004  
E. 1.020

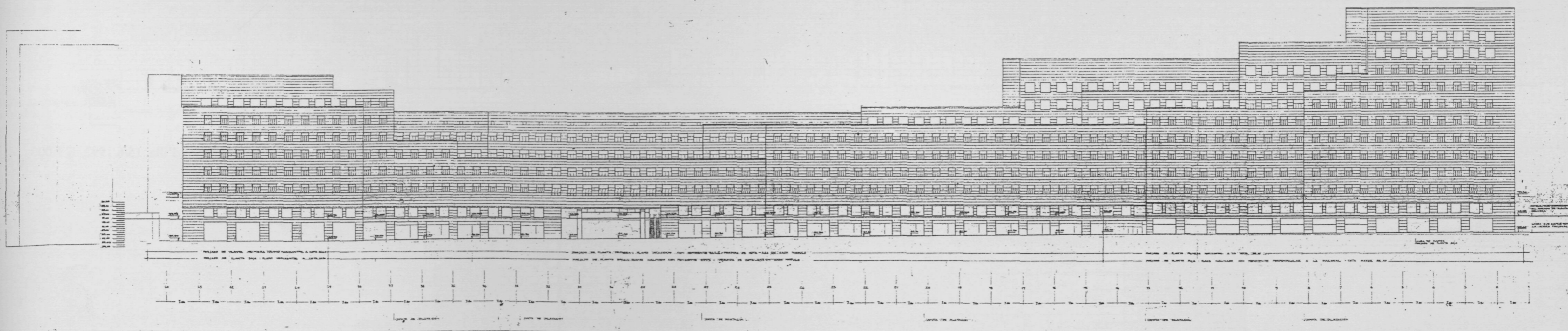
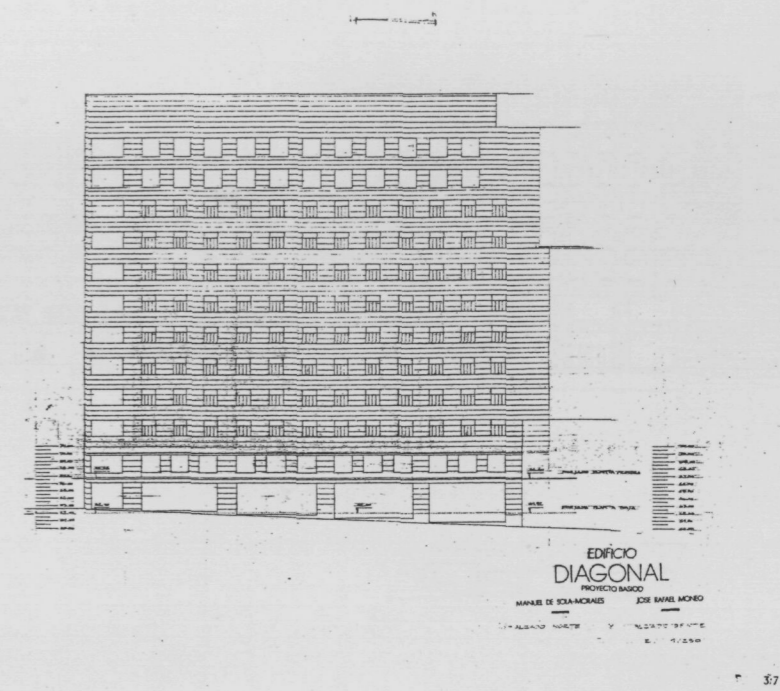
373. Façana sud i oest, maig/1989, 1/ 1.000

La manera d'entendre la generació del volum de l'edifici -segons he comentat en l'apartat anterior, porta a diferenciar clarament, per la seva planimetria i per la mida i forma de les obertures, les façanes exteriors de l'edifici en contacte amb els carrers, de les interiors, al pati d'illa i a la gran plaça interior.

Aquest és un moment important del projecte, en què les decisions generals sobre el volum i les façanes estan fixades, cosa que permet avançar el projecte en aspectes parcials o de detall (plànols 372 i 373 del 30 de maig 89).

Per tal de millorar la relació de la voravia de l'av. Diagonal amb el parc i l'Hotel interiors, es modifica el volum en la zona central de l'edifici entre els mòduls 33 i 24.

Si comparem els plànols 372 i 594, veiem com, en la zona central esmentada, s'ha produït un replegament i disminució de l'alçada dels plans de façana per tal d'aprimar aquest cos central, disminuir el recorregut interior i aproximar la visió del parc interior.



372. Façana nord i oest, maig/1989, 1/ 1.000