

**Universitat Politècnica de Catalunya
Escola Tècnica Superior d'Arquitectura de Barcelona
Departament de Projectes Arquitectònics**

Tesi Doctoral

**L'Illa Diagonal de Barcelona
Anàlisi de qüestions del projecte**

Autor: Lluís Tobella Farran

Director de la Tesi: Manuel de Solà-Morales

- 2002 -

8.2 La Galeria comercial

En la proposta del Concurs la Galeria comercial se situa entre el pas a l'Hotel i l'extrem oest de l'Edifici. Es desplega en 9m d'alçada i disposa d'una gran varietat comercial: 14.170m² per a botigues i galeries interiors, 7.589m² per a passatges i plantes baixes d'hotel i 11.562m² per a cinemes, restaurants, gimnassos, acadèmies i exposicions. En total 33.321m² (fig. 53 i 54).

En la redacció final del Pla Especial es matisa la posició de l'equipament comercial, estenent-lo al llarg de tota la planta baixa. Se li assigna una superfície sobre rasant de 29.000m².

La Galeria és possiblement la part d'aquest edifici de projectació més complexa, el model d'explotació comercial es va anar concretant al llarg del projecte i la seva construcció. Aquesta posició de partida permetia que el propi projecte de l'edifici, les seves pròpies lleis, facilitessin l'adopció d'uns models comercials que obtinguessin el màxim benefici del tipus d'edifici proposat.

Des de l'inici del desplegament del projecte es pensa en una Galeria lineal, de secció variable en amplada i alçada que recorre tot l'edifici des del carrer Numància fins al carrer de Pau Romeva, travessada per passos per a vianants i rodats. Aquest model que recull les idees expressades sobre la implantació, atorga a la Galeria la màxima importància com a ús que ocupa totes les parts de l'Edifici Diagonal en contacte directe amb la ciutat, i per tant actuant també de filtre amb la resta d'usos de l'edifici.

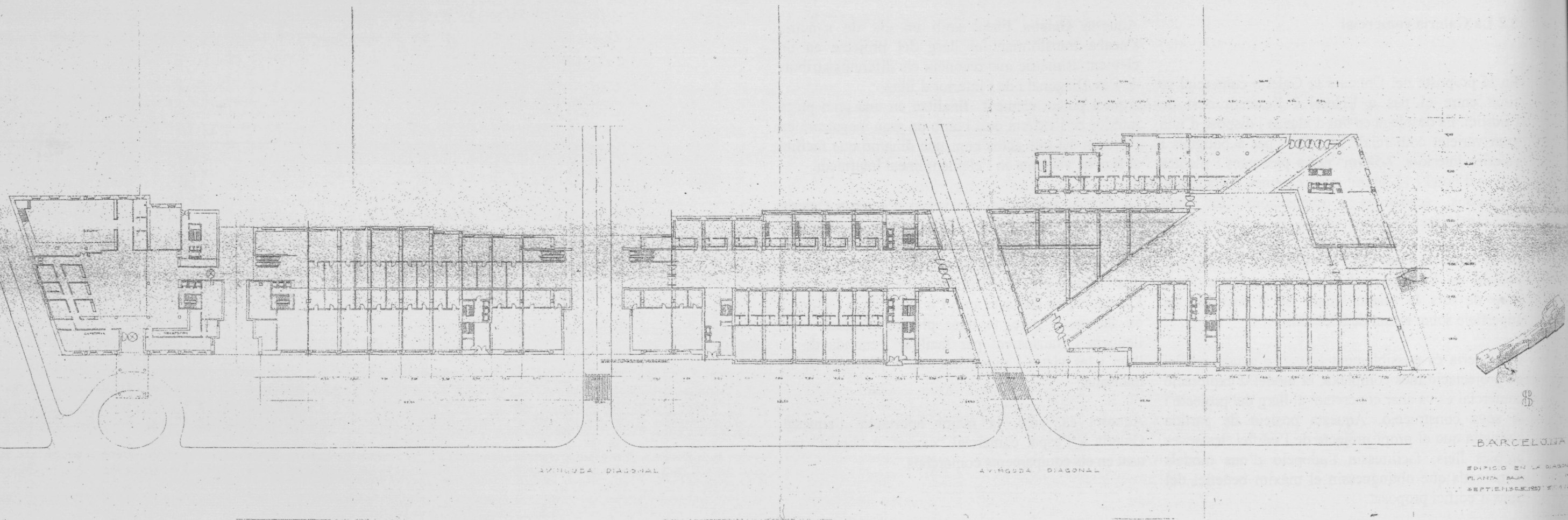
El contacte amb l'av.Diagonal, el carrer Numància i el Parc interior fa que aquest element estigui en una posició immillorable per a ús comercial i també com un gran element d'ús públic que amplia el servei de les voreres i del parc.

Aquesta Galeria lineal amb un eix de simetria s'acaba transformant al llarg del projecte en un element asimètric que reconeix els diferents atributs de l'av.Diagonal i de l'interior d'illa.

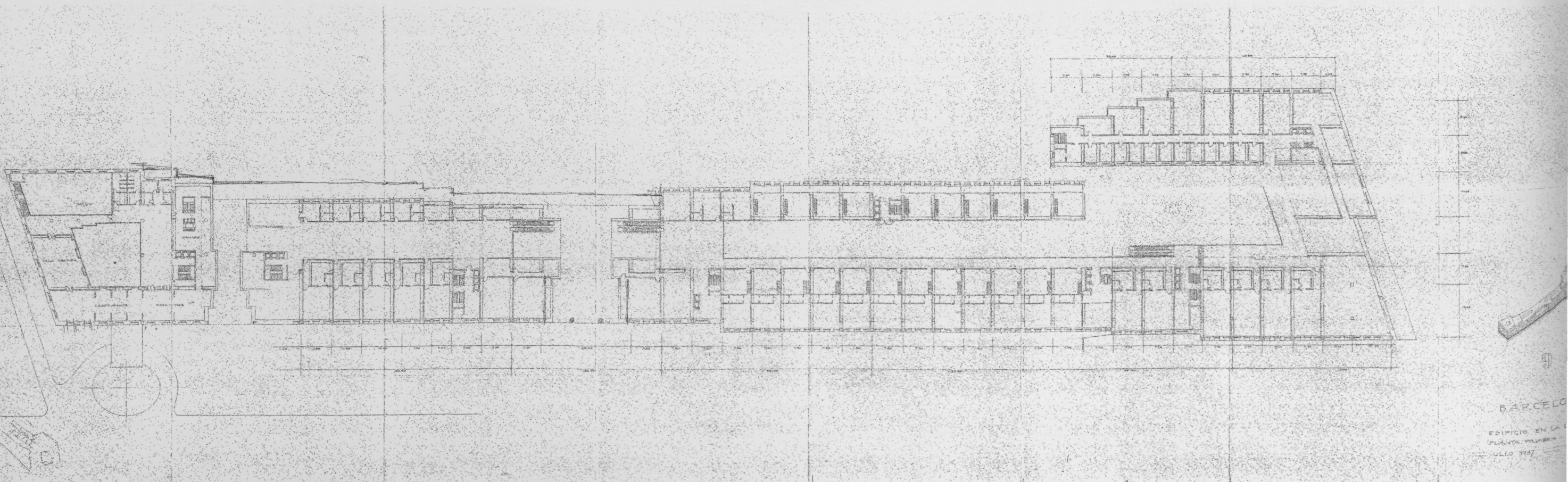
Aquest potent element finalitza en una gran plaça interior en l'extrem oest i amb un gran magatzem en l'extrem est que actua com una dinamo que facilita el flux de vianants en l'element lineal intermedi.

La secció asimètrica transversal d'aquesta Galeria està formada per dues parts unides per passos longitudinals. La primera en façana a l'av. Diagonal i a l'interior de la Galeria té tres plantes d'alçada, una crugia i escaig d'amplada i és molt compacta. La segona, en contacte amb l'interior de la Galeria i en façana al parc, té dues plantes d'alçada i és lleugera i transparent per facilitar l'entrada de la llum i les vistes i moviment cap a l'interior de la mansana.

Aquesta és, crec, la major aportació d'aquesta Galeria a l'espai comercial "carrer" o "lineal" tan usat en els equipaments comercials.

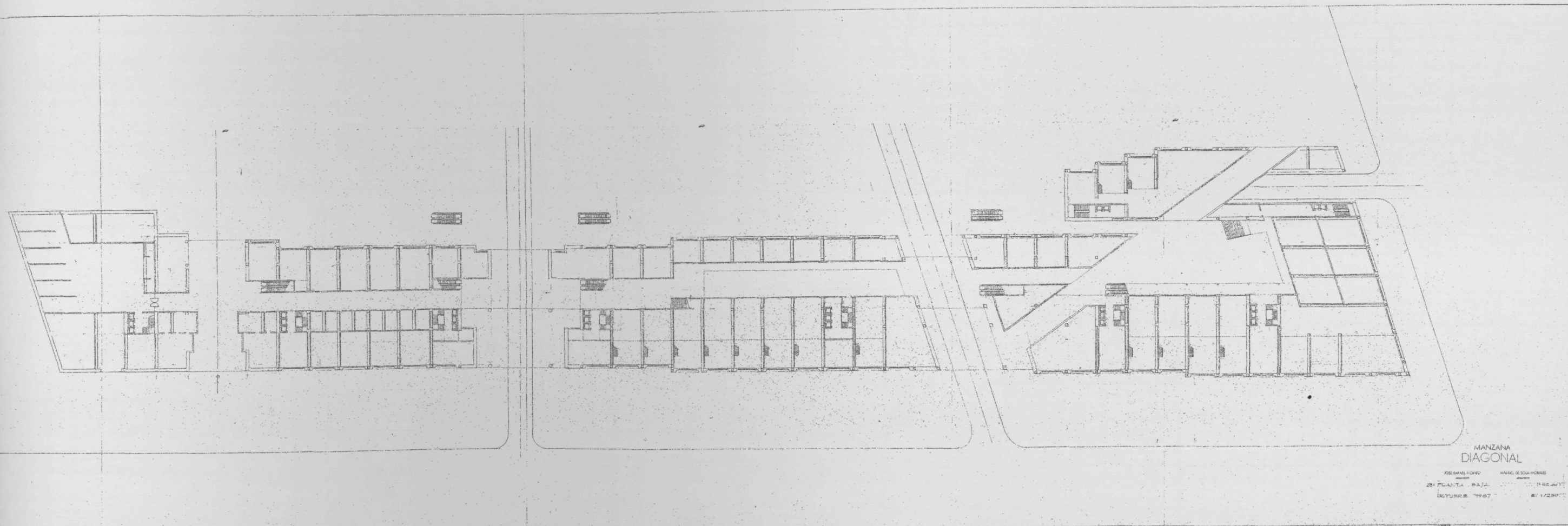


8. Planta baixa, 1/1000, setembre 1987.

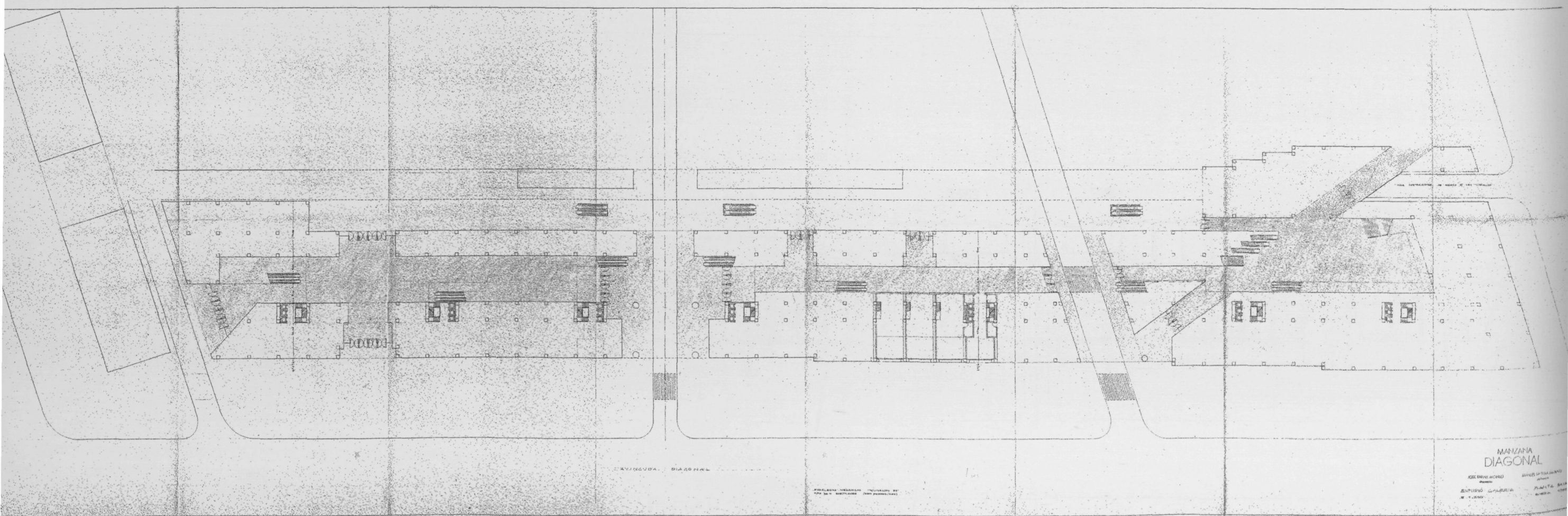


9. Planta primera, 1/1000, juliol 1987.

Com a conseqüència directa de la proposta del Concurs es dibuixa una nova proposta organitzativa per a les plantes baixa i la primera. Se suprimeix el pas, prolongació del carrer Prat d'en Rull, de manera que aquesta planta baixa queda fraccionada només en quatre parts. La primera, situada en l'extrem est, formaria part d'un edifici institucional/hoteler amb un gran vestíbul i accés de vehicles independent. La segona estaria formada per comerços i la Galeria comercial ocuparia sobretot la tercera i quarta part on se situarien botigues, locals en planta baixa i primera, oficines individuals, despatxos, plantes senceres per a societats, locals per a restaurants, cinemes i acadèmies en les plantes superiors (plànols 8,9, de 1987). En un ajust posterior es dibuixa un pas longitudinal continu que permet la continuïtat entre els tres cossos (plànol 28).



28. Planta baixa, 1/1000, octubre 1987.

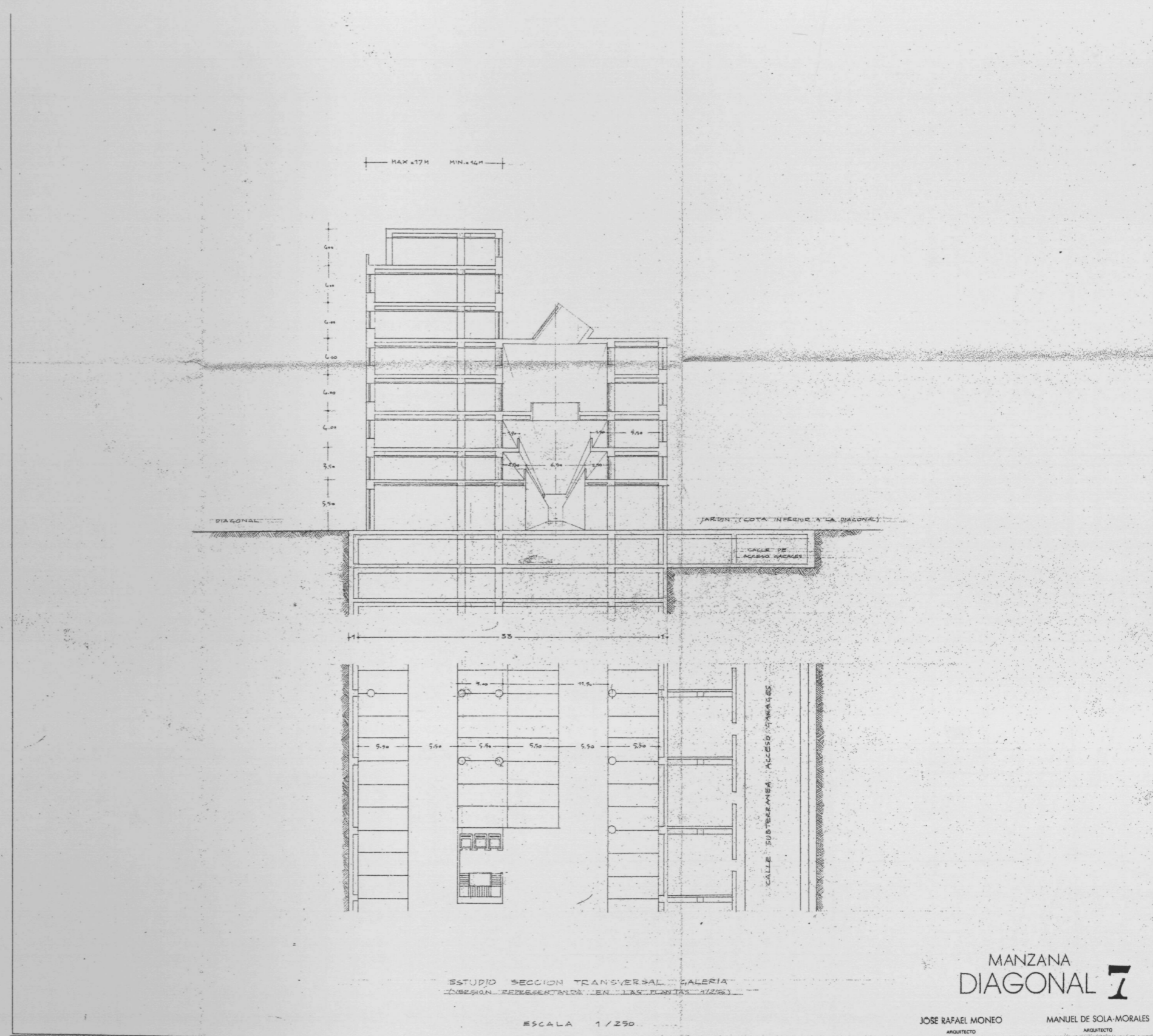


2. Estudi galeria planta baixa, 1/1000, gener 1988.

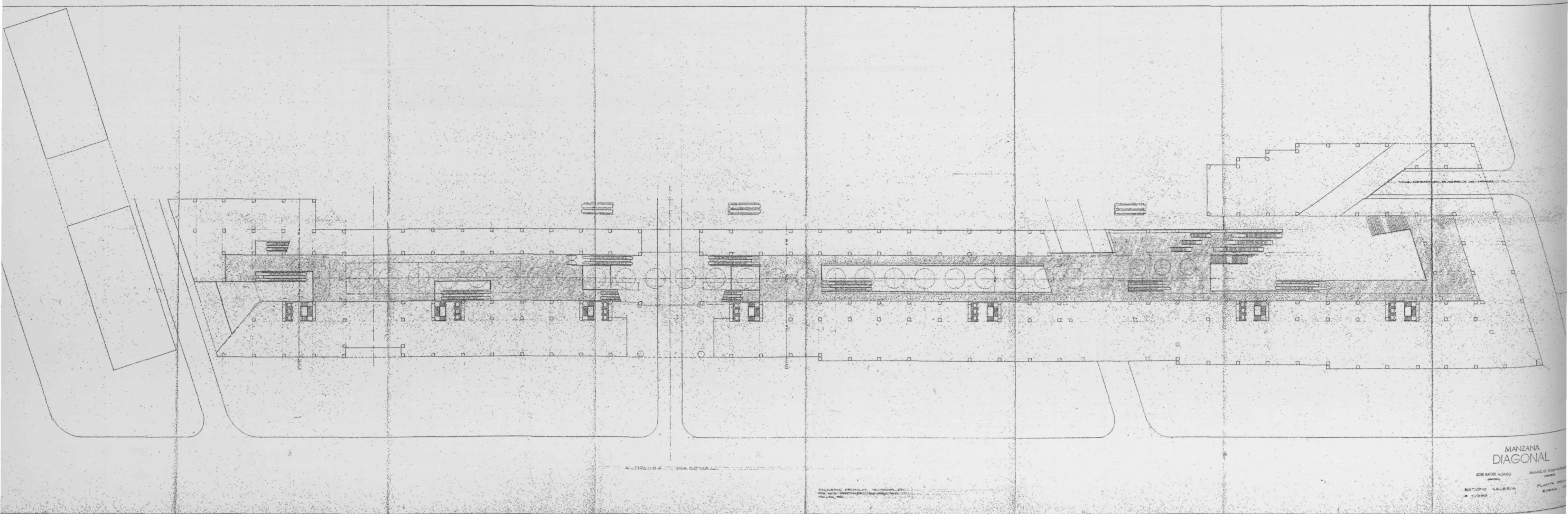
És proposa un canvi important, la Galeria comercial aniria d'extrem a extrem entre els carrers Pau Romeva i Numància.

Es planteja un gran element lineal de cinc/sis plantes d'alçada de les quals tres s'utilitzaran com a galeria comercial i la resta com a altres usos que participen d'una visió interior de l'espai de la Galeria (plànols 2,3,4 i 7).

L'interior s'estructura a partir d'un pas longitudinal amb botigues a banda i banda, creuat per diferents passos i desplegat en tres plantes d'alçada (veure secció fugada 7). La planta baixa més altell té 8.395m², la planta primera 6.543m² i la planta segona 6.906m², el que dóna un total de 21.844m². En el primer soterrani s'hi situen una zona d'aparcament i un supermercat de 5.862m², comunicats mitjançant un vial longitudinal paral·lel a l'av.Diagonal pel costat del parc entre el carrer Numància i el carrer Pau Romeva.



7. Estudi secció transversal galeria, 1/500.



MANZANA
DIAGONAL

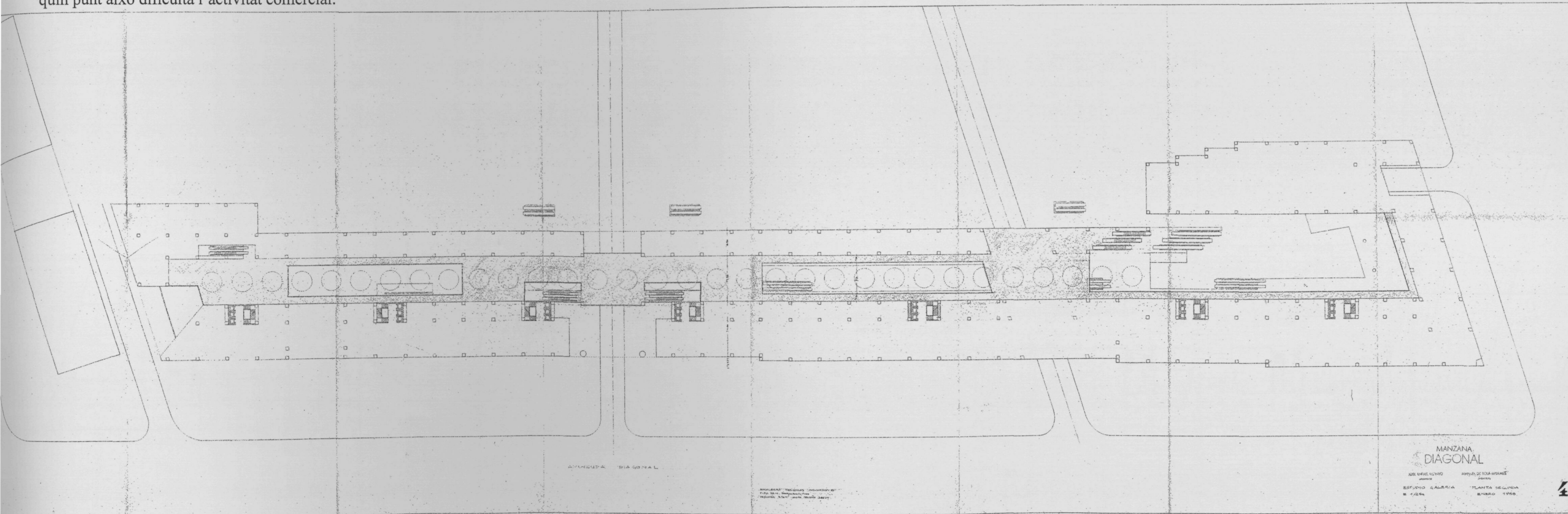
ARQUITECTOS: JOSE SERRA ILLICHA, JORDI BARRAL ILLICHA
ESTUDIO: GALERIA
AÑO: 1988

3. Estudi galeria planta primera, 1/1000, gener 1988.

En aquesta secció transversal (plànol 7) es pot veure la Galeria situada entre dos cossos construïts, el més ample varia entre 17m i 14m i se situa al costat de l'av. Diagonal i el més estret 5,5m al costat del parc. L'alçada està descomposta en dues parts: la primera totalment comercial i pública de tres plantes d'alçada i la segona d'usos múltiples inclosa la residència que ocuparia les dues plantes superiors.

S'estudia també el mòdul estructural per tal de fer compatible la superposició d'usos diferents. En aquest cas les crugies d'11m i la de 5,5m farien compatible l'estructura de l'edifici emergent amb la de l'aparcament.

En el plànol de planta baixa (plànol 2) poden apreciar-se el nombre important de portals, passos, carrers per a vianants i rodats que apareixen. Es comencen a detectar algunes qüestions a resoldre: com es garanteix la continuïtat dels fluxos de vianants en el moment que la Galeria està creuada transversalment per quatre passos, dels quals dos poden ésser rodats; quines parts cal tancar i fins a quin punt això dificulta l'activitat comercial.



4. Estudi galeria planta segona, 1/1000, gener 1988.