

**Universitat Politècnica de Catalunya
Escola Tècnica Superior d'Arquitectura de Barcelona
Departament de Projectes Arquitectònics**

Tesi Doctoral

**L'Illa Diagonal de Barcelona
Anàlisi de qüestions del projecte**

Autor: Lluís Tobella Farran

Director de la Tesi: Manuel de Solà-Morales

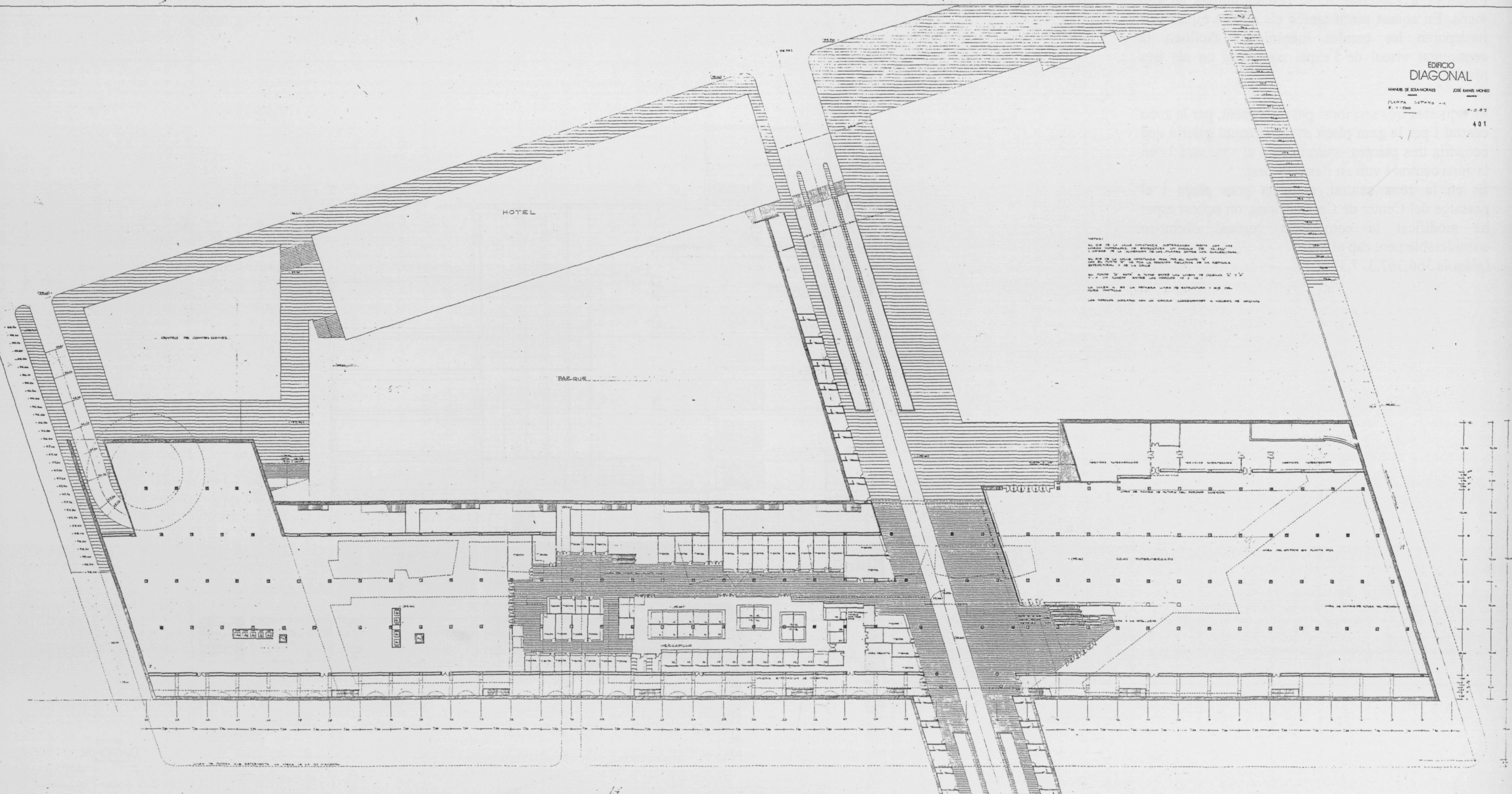
- 2002 -

EDIFICIO
DIAGONAL

MANABE DE SCAMONAS JOSÉ RAMÍREZ MACHO

PLANTA SOTERRANOS 1/1000

401



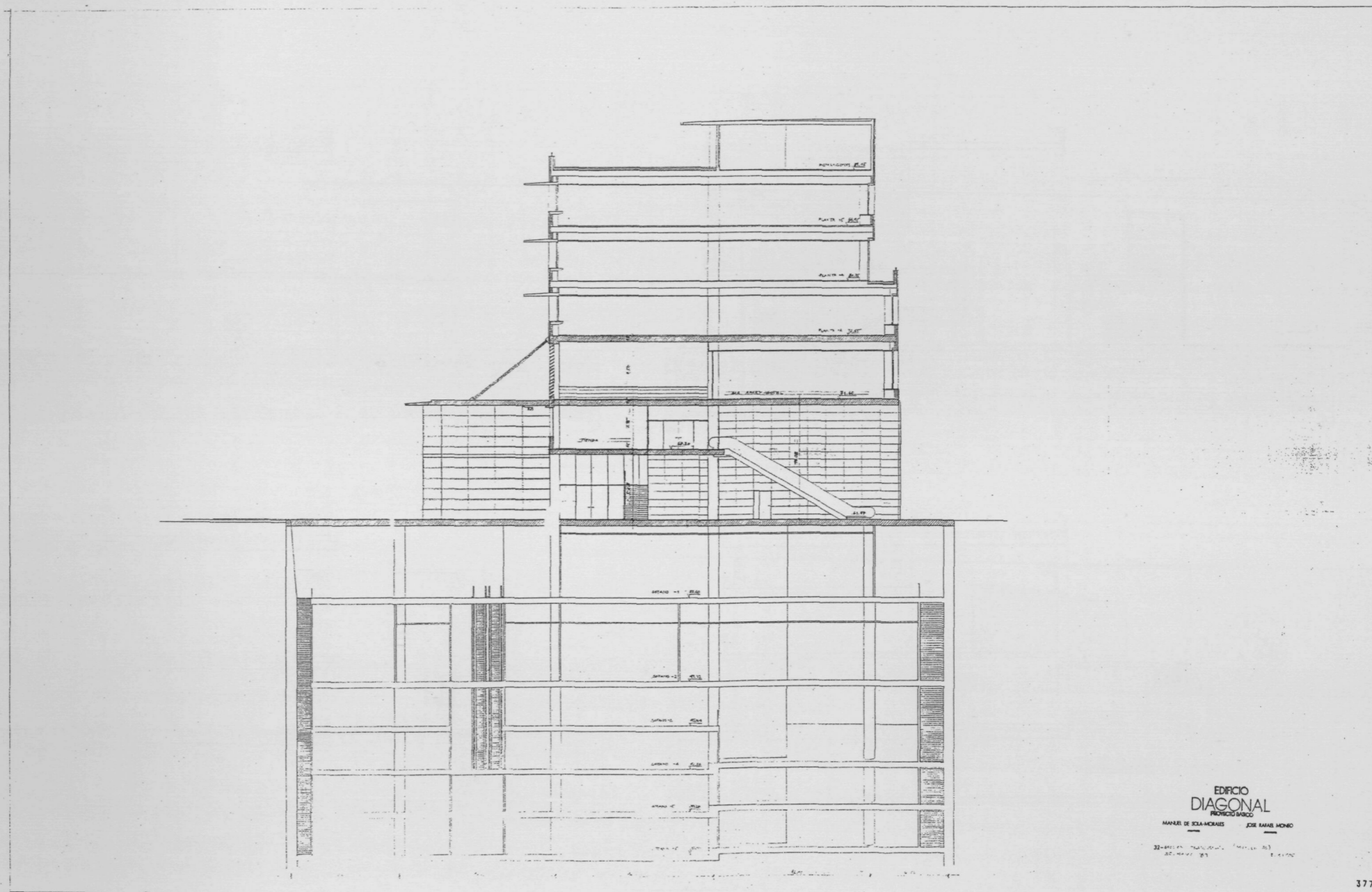
NOTAS:
1. EL PUNTO DE LA LINEA DE REFERENCIA ESTABLECIDA EN EL PLANO DE LA LINEA DE REFERENCIA DE ESTADÍSTICA DEL MUNICIPIO DE MANABE DE SCAMONAS Y SE USA EL PUNTO DE LA LINEA DE REFERENCIA DE ESTADÍSTICA DEL MUNICIPIO DE MANABE DE SCAMONAS.
2. EL PUNTO DE LA LINEA DE REFERENCIA ESTABLECIDA EN EL PLANO DE LA LINEA DE REFERENCIA DE ESTADÍSTICA DEL MUNICIPIO DE MANABE DE SCAMONAS Y SE USA EL PUNTO DE LA LINEA DE REFERENCIA DE ESTADÍSTICA DEL MUNICIPIO DE MANABE DE SCAMONAS.
3. EL PUNTO DE LA LINEA DE REFERENCIA ESTABLECIDA EN EL PLANO DE LA LINEA DE REFERENCIA DE ESTADÍSTICA DEL MUNICIPIO DE MANABE DE SCAMONAS Y SE USA EL PUNTO DE LA LINEA DE REFERENCIA DE ESTADÍSTICA DEL MUNICIPIO DE MANABE DE SCAMONAS.
4. EL PUNTO DE LA LINEA DE REFERENCIA ESTABLECIDA EN EL PLANO DE LA LINEA DE REFERENCIA DE ESTADÍSTICA DEL MUNICIPIO DE MANABE DE SCAMONAS Y SE USA EL PUNTO DE LA LINEA DE REFERENCIA DE ESTADÍSTICA DEL MUNICIPIO DE MANABE DE SCAMONAS.
5. EL PUNTO DE LA LINEA DE REFERENCIA ESTABLECIDA EN EL PLANO DE LA LINEA DE REFERENCIA DE ESTADÍSTICA DEL MUNICIPIO DE MANABE DE SCAMONAS Y SE USA EL PUNTO DE LA LINEA DE REFERENCIA DE ESTADÍSTICA DEL MUNICIPIO DE MANABE DE SCAMONAS.

401. Soterrani 1, 1/1000.

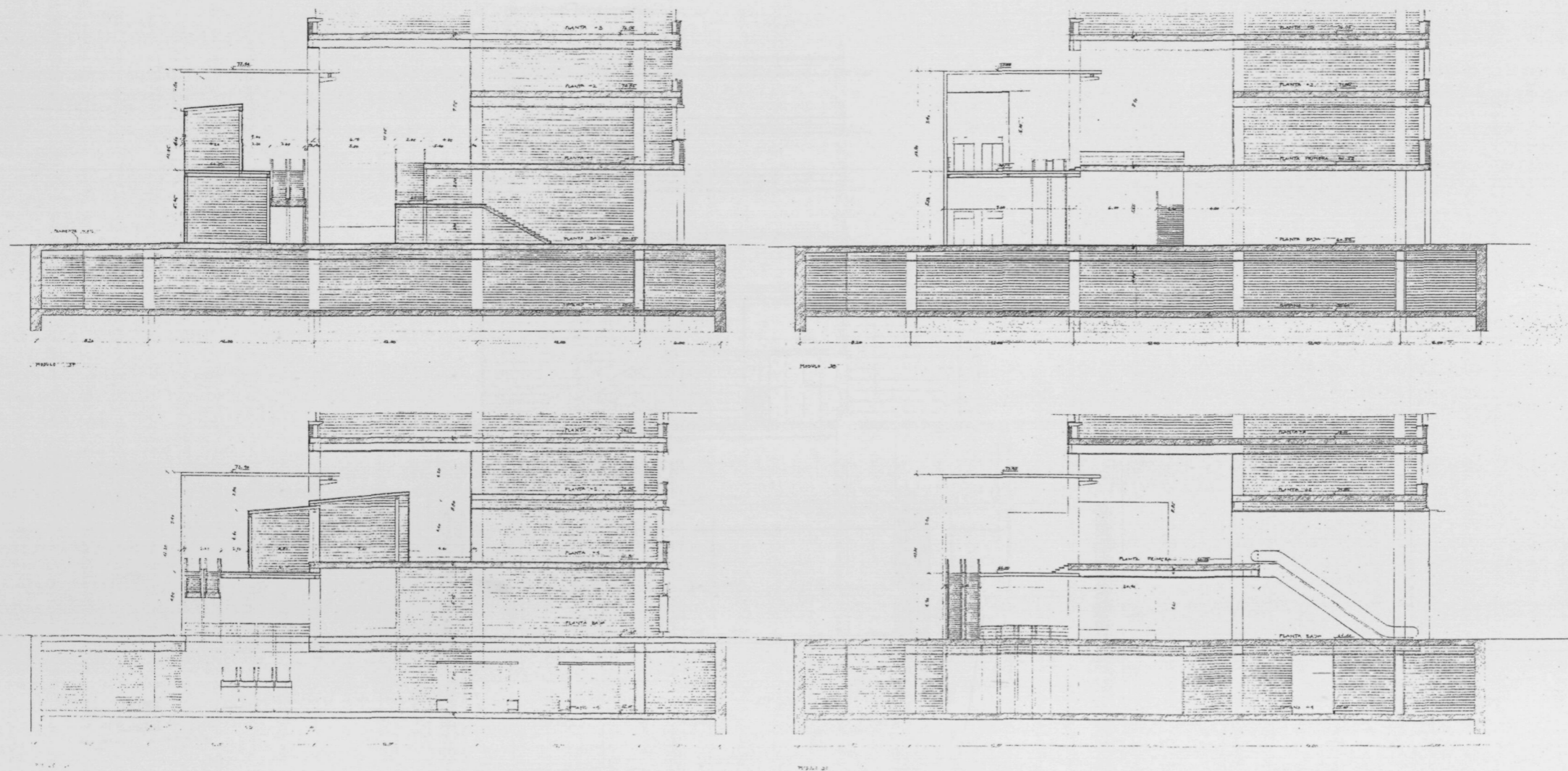
La seqüència est-oest: comercial, alimentari, carrer Constança i supermercat es considera adequada per aquest soterrani 1. El que falta per determinar són els pesos i la pormenorització de cadascun dels usos. Per tal de mantenir la continuïtat comercial amb el barri de les Corts se segueixen proposant uns petits comerços seguint l'alineació sud-est del carrer Constança.

Al llarg d'aquest soterrani 1 en una franja paral·lela de 5m i 7m respectivament es preveuen dues grans àrees per instal·lacions de clima de la Galeria i sortides d'emergència dels soterranis, fet que permet deixar lliure la gran zona central. (plànol 401)

En aquest plànol del soterrani 1 queda fixada la posició de la retícula estructural en relació a l'eix del carrer Constança. El punt O marca aquesta posició i representarà el punt d'inici de replanteig de l'edifici. (plànol 401)



377. Secció transversal, 1/400, maig 1989.



EDIFICIO
DIAGONAL
MÓDULOS DE BILBAO-MODULO JOSE GARRIGAS MONDRIAN
SECCIONES TRANSVERSALES GALERIA POR
MÓDULO 28, 30, 37, 38
E. 11-89

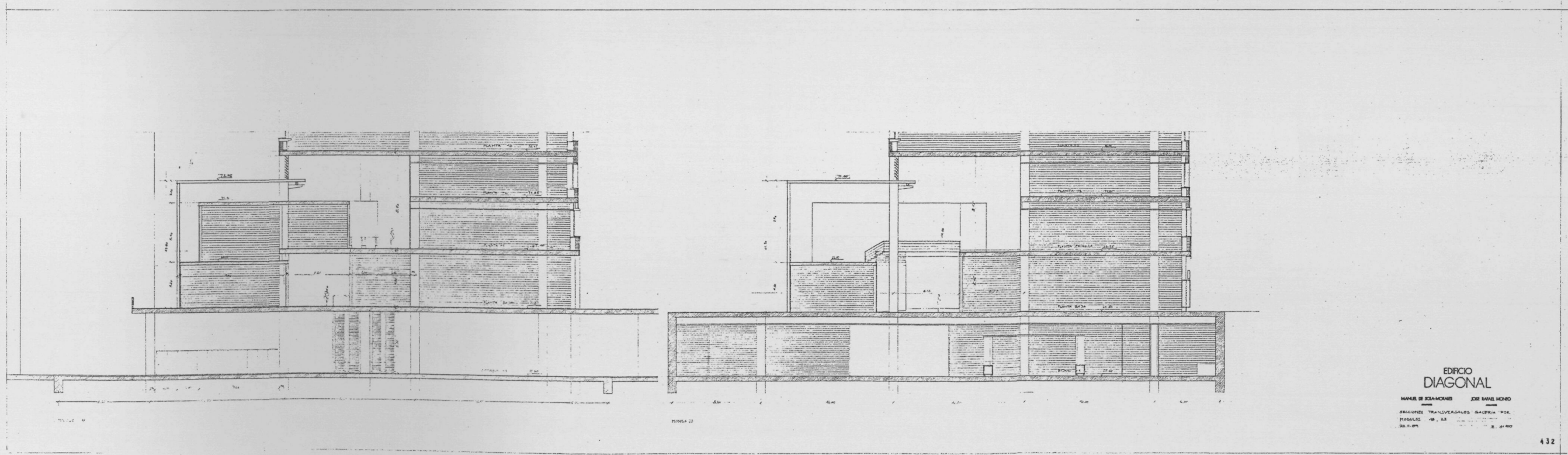
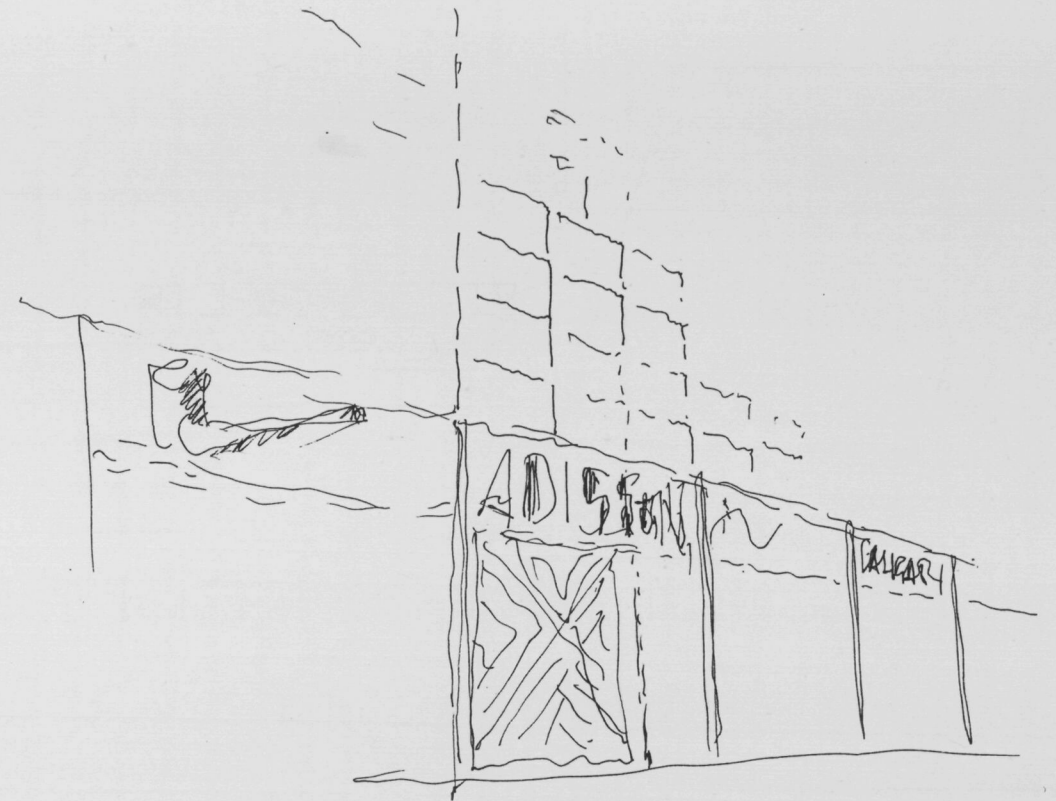
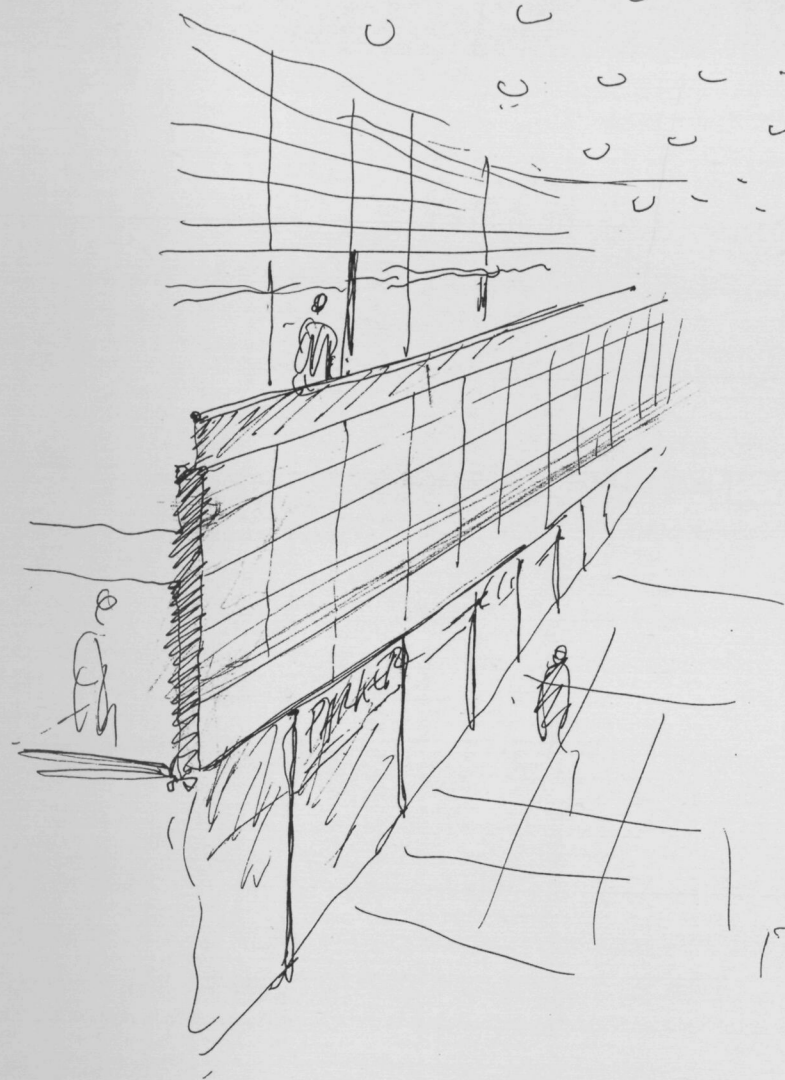
433

433. Seccions transversals galeria pels mòduls 28, 30, 37, 38, 1/400, novembre 1989.

L'espai de la Galeria es divideix transversalment en dues parts separades pel pas longitudinal. La primera formaria part de l'Edifici principal tindria tres plantes d'alçada i l'ample d'un mòdul i escaig. La segona part estaria formada per un element longitudinal d'una i dues plantes que se situaria, en part sota una gran marquesina longitudinal de 10m de sortida i en part sota l'Edifici (plànols 432 i 433)

La idea és projectar un espai comercial que aprofiti l'especial situació entre l'av. Diagonal -façana nord, molt urbana, amb un flux de vianants important- i l'interior d'illa -façana sud en contacte amb el parc i el barri de les Corts- com podem veure en aquestes seccions transversals. (plànols 432,433)

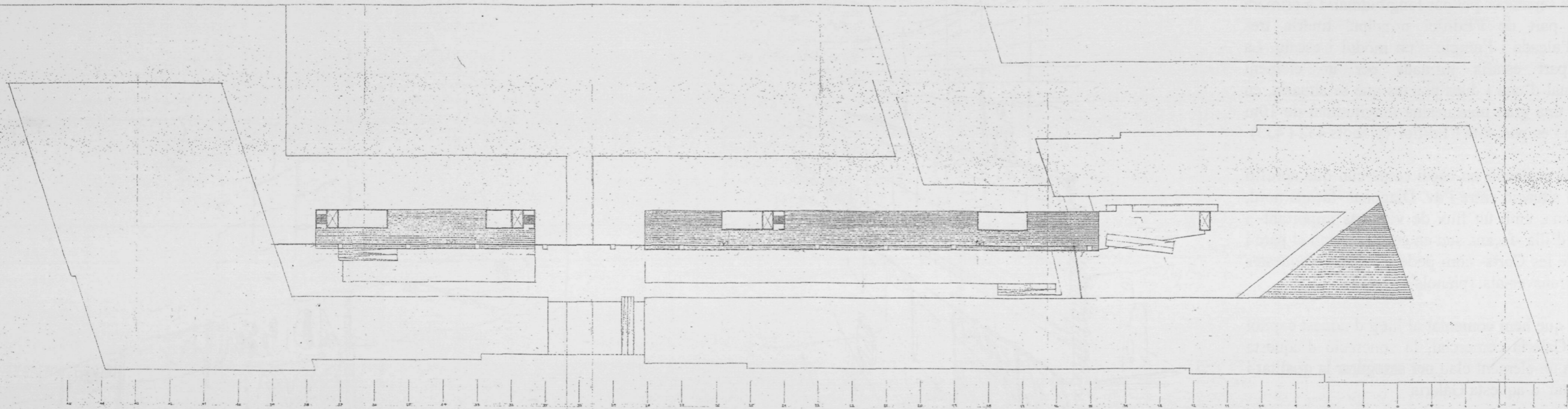
Per tot el que hem comentat al llarg d'aquest capítol sobre la Galeria comercial, la concreció d'aquesta secció era un element clau per assegurar la qualitat i especificitat d'aquesta Galeria



EDIFICIO
DIAGONAL
MAJULI DE SERRA-MONRÉS JOSE MANUEL MENDO
PROYECTOS TRANSVERSALS GALERIA 1004
1989, 23
31.1.89

432

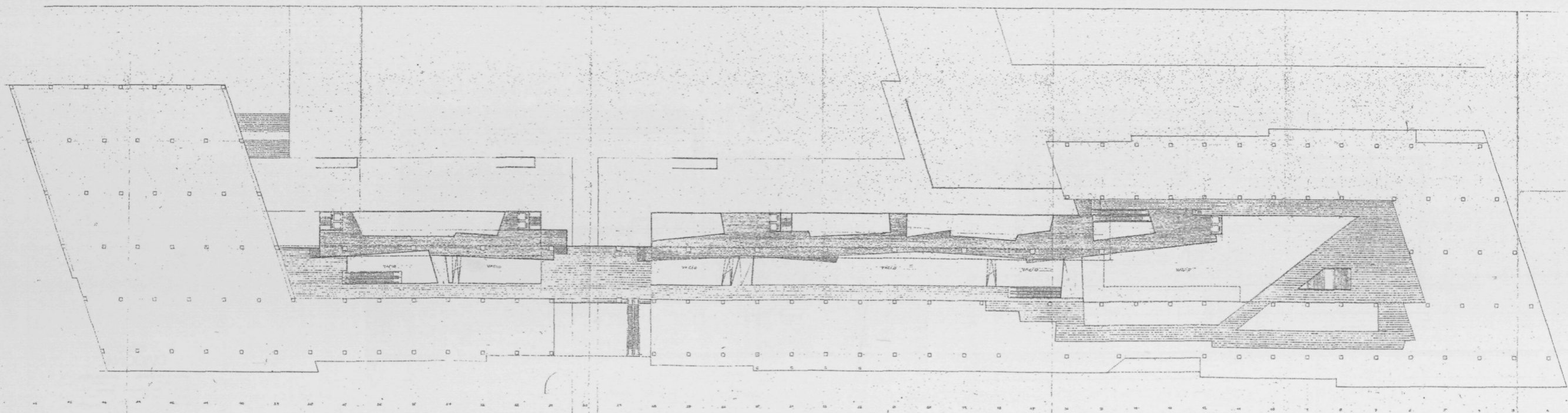
432. Seccions transversal galeria pels mòduls 18 i 23, 1/400, novembre 1989.



EDIFICIO
DIAGONAL
MANUEL DE SOLA-MORALES JOSE DANIEL MORA
PLANTA DE...
E. 1990

ARCHIVO

509. Planta 2, 1/1000, maig 1990.



EDIFICIO
DIAGONAL
MANUEL DE SOLA-MORALES JOSE DANIEL MORA
PLANTA DE...
E. 1990

ARCHIVO

508. Planta 1, 1/1000, maig 1990.

Es produeix un canvi substancial en aquesta secció, en els cossos situats entre la Galeria i el Parc.

La proposta planteja aquest element lineal construït entre l'edifici i el parc, amb una important independència respecte l'edifici. Com si es produís l'aproximació entre dos sistemes. Com si aquest element es diposés suaument entre l'espai de la Galeria i el Parc.

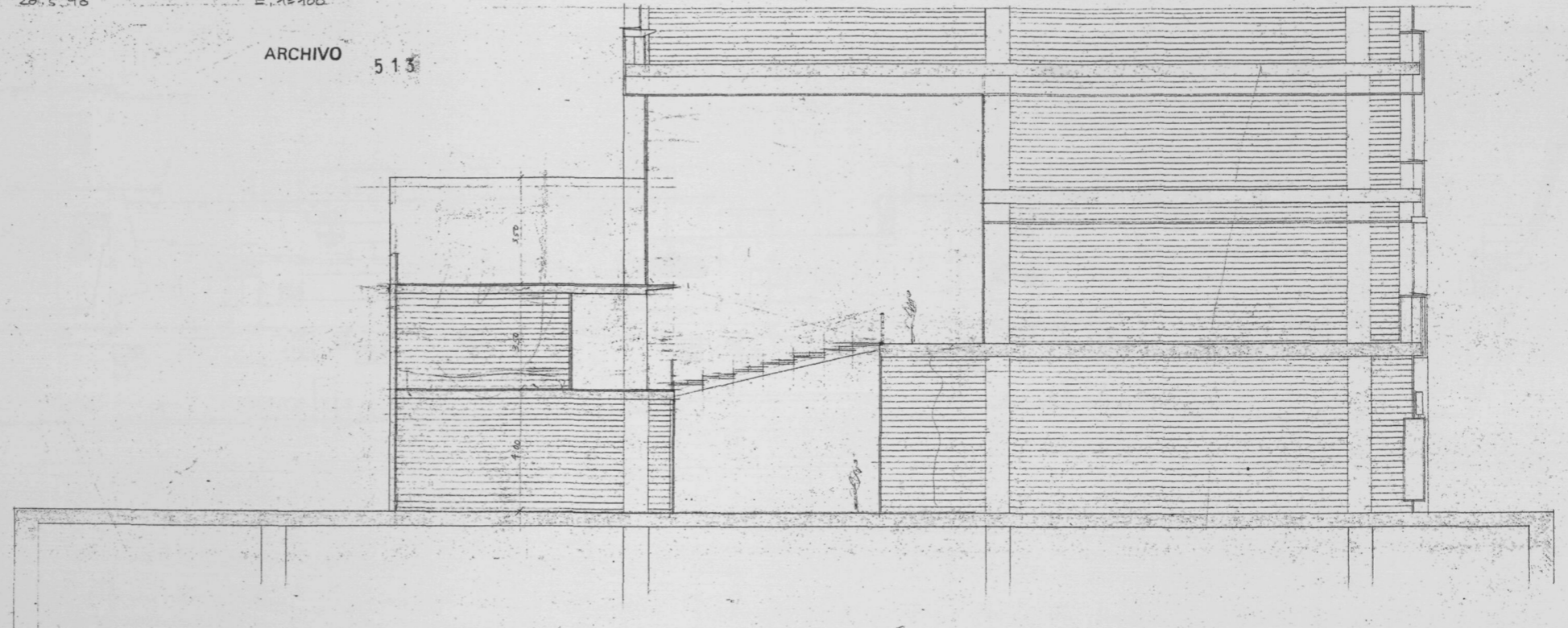
Crec que aquest va estar un altre moment inspirat del projecte.

Tot i la laboriositat estructural -aquest element està parcialment recolzat sobre la planta baixa i penjat del terra de la planta 3- aquest cos permet donar gruix a la façana de La Galeria i facilita la relació amb el Parc interior.

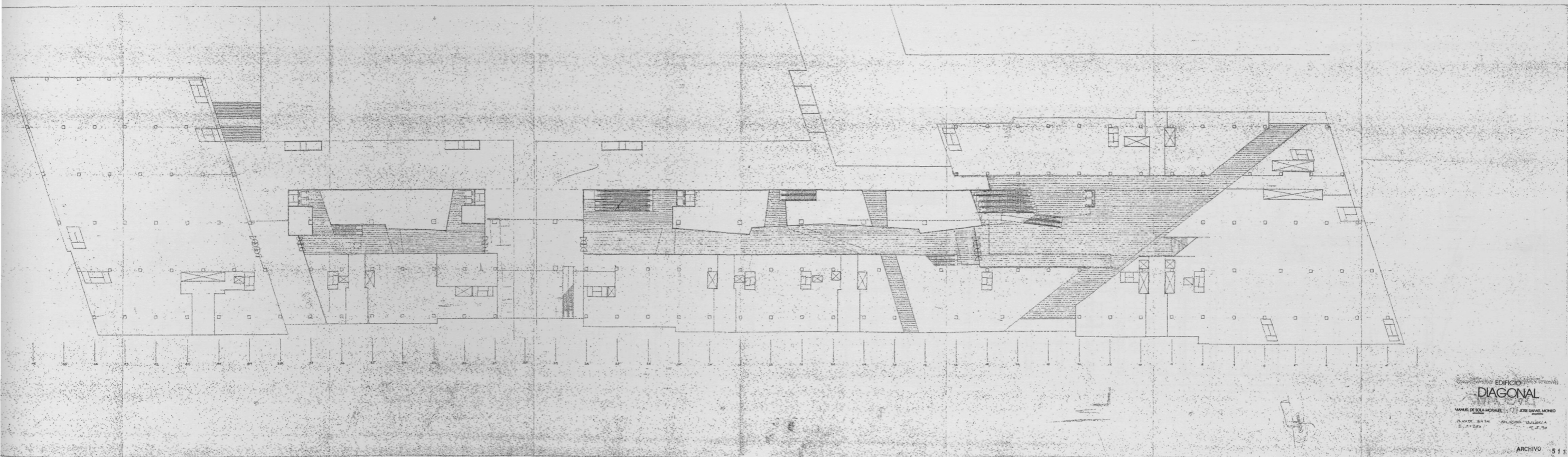
Com podem veure en aquestes plantes de la Galeria. Entre els mòduls 39 i 16, i entre la crugia C i el Parc, es configura un element molt variat que engloba els espais servidors (passos, escales mecàniques, ascensors, dobles espais,...) i aquells usos comercials que permeten grans superfícies obertes (bars, cafeteries, restaurants o petits comerços). D'aquesta manera aquest cos és un element molt transparent i lluminós que facilita i dona qualitat al moviment interior de la Galeria i explota l'orientació Sud i el contacte visual amb el Parc. (plànols 508, 509, 511, 513).

EDIFICIO
DIAGONAL
MANUEL DE SOLA-MORALES
ARQUITECTO
JOSE RAFAEL MONEO
ARQUITECTO
SECCIÓN TRANSVERSAL TIPO GALERIA
20.5.90 E. 1/400

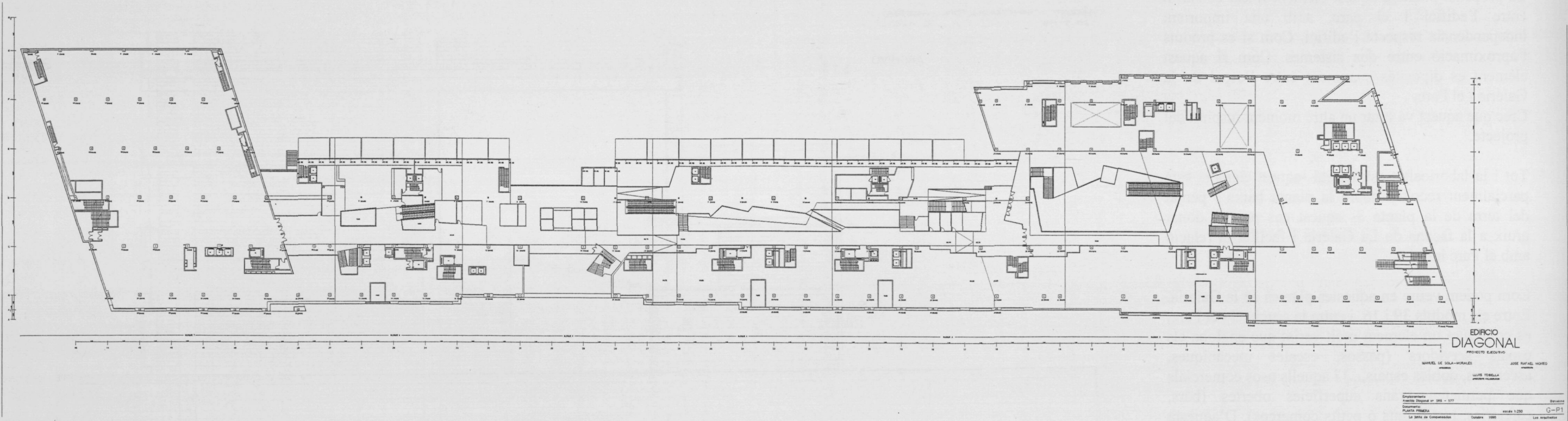
ARCHIVO 513



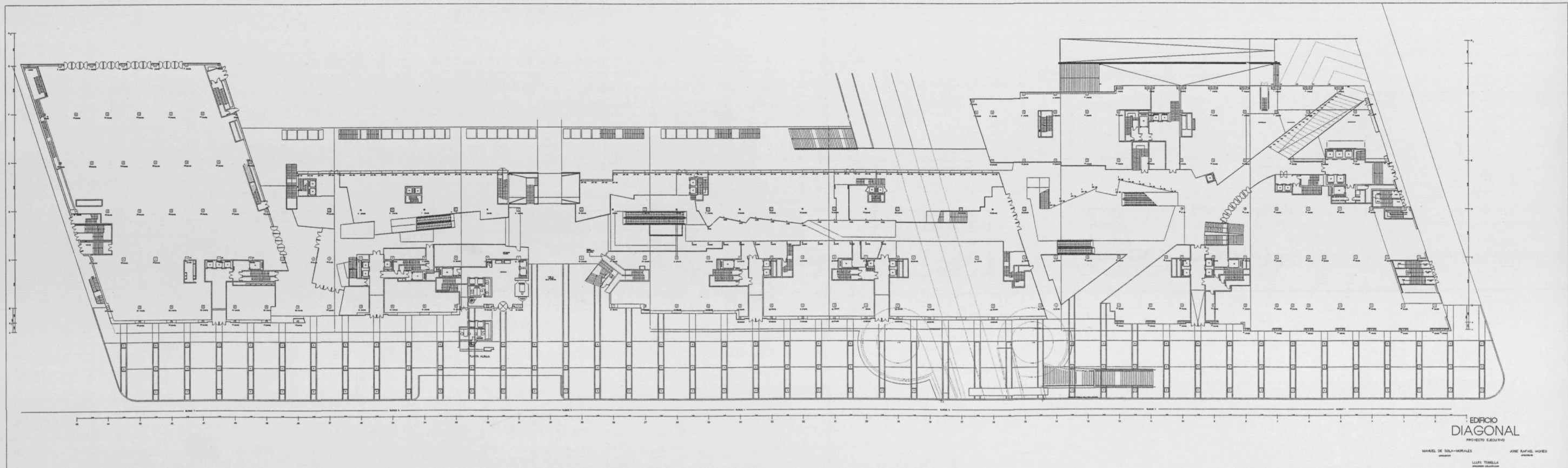
513. Secció transversal tipus galeria, 1/400, 20/05/1990.



511. Planta baixa, 1/1000, 9/05/1990.



G-P1. Planta 1, 1/1000, octubre 1991



G-PB. Planta baixa, 1/1000, octubre 1991