

**Universitat Politècnica de Catalunya  
Escola Tècnica Superior d'Arquitectura de Barcelona  
Departament de Projectes Arquitectònics**

**Tesi Doctoral**

**L'Illa Diagonal de Barcelona  
Anàlisi de qüestions del projecte**

**Autor: Lluís Tobella Farran**

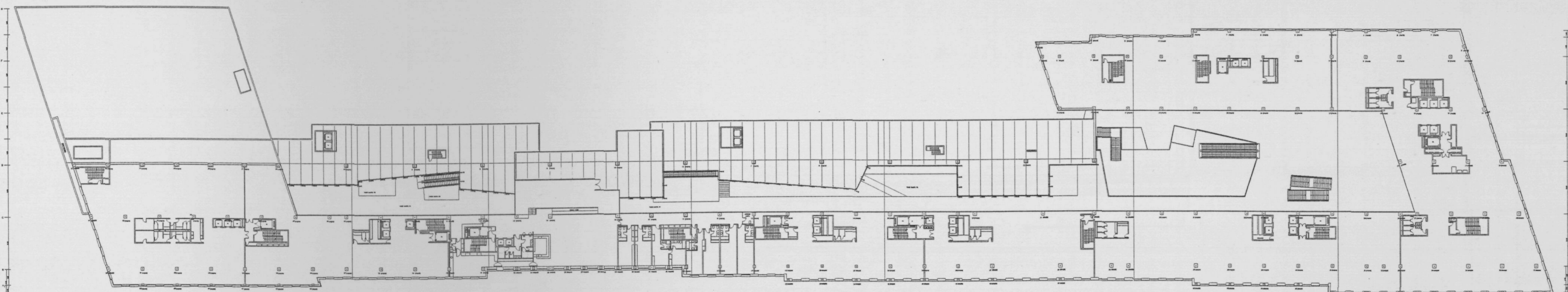
**Director de la Tesi: Manuel de Solà-Morales**

**- 2002 -**

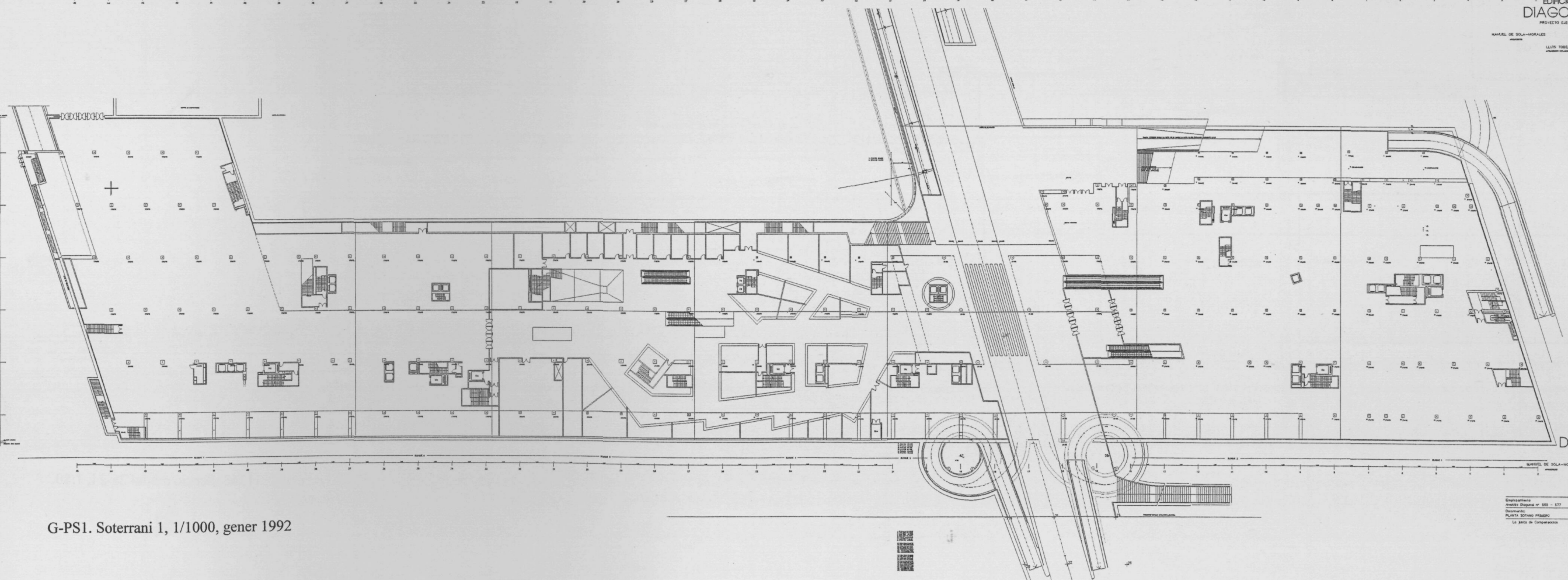
A partir d'aquest estat del projecte en el que les qüestions generals de la Galeria comercial estan determinades, es treballen els aspectes parcials: passos, dobles i triples espais interiors, façanes interiors, portals, escales, baranes... Tots els elements que acabaran configurant aquest espai comercial.

En les plantes i seccions finals es pot apreciar el resultat d'aquest treball minucios de projecte (plànols G-PS1, G-PB, G-P1, GP2, 1352, G-PB 1992, G-P1 1992, S 1992)

G-P2. Planta 2, 1/1000, octubre 1991



EDIFICIO  
DIAGONAL  
PROYECTO EJECUTIVO  
MANUEL DE SOLA-MORALES JOSÉ RAFAEL MORA  
LUIS TORRELLA

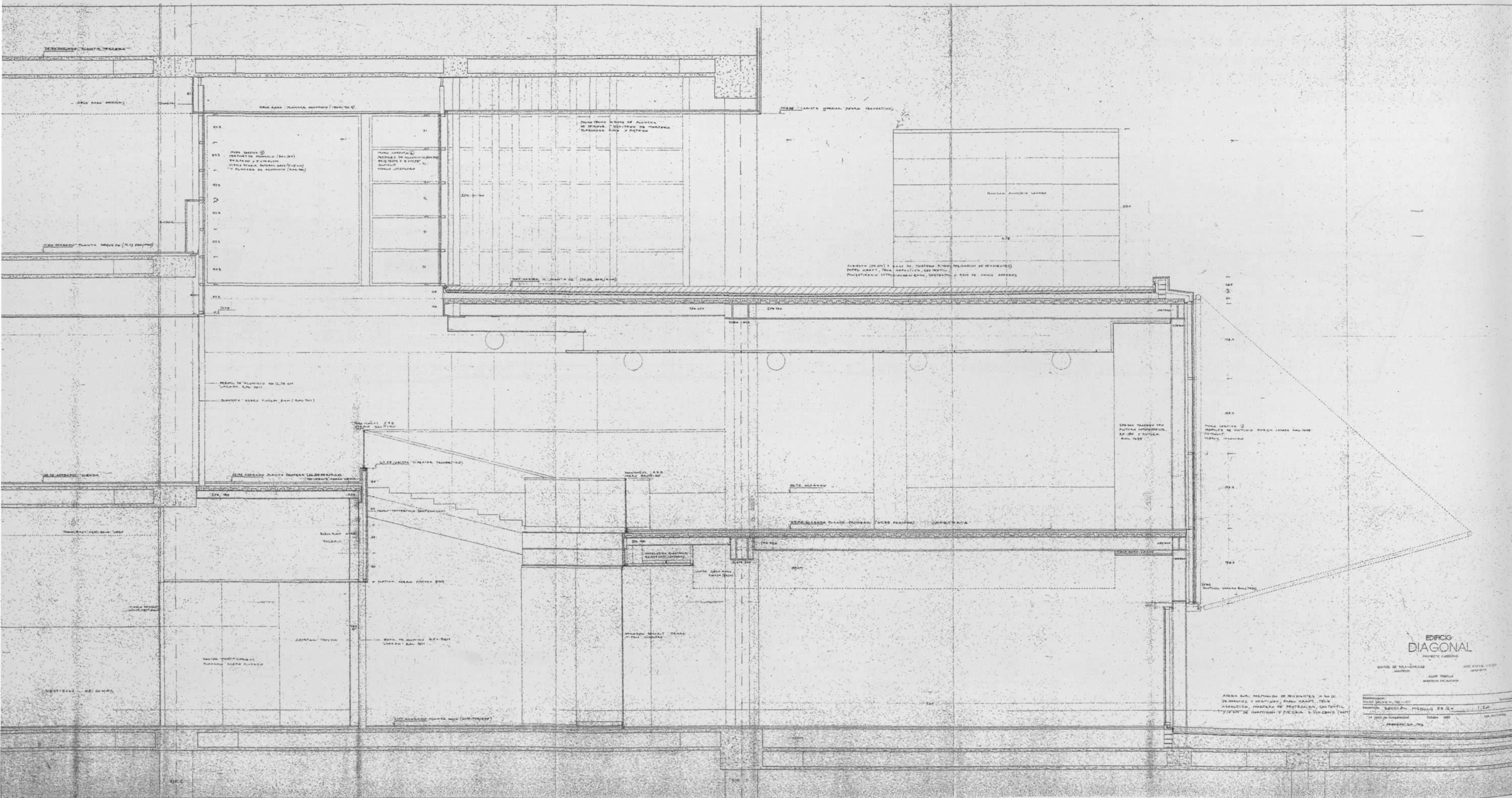


EDIFICIO  
DIAGONAL  
PROYECTO EJECUTIVO  
MANUEL DE SOLA-MORALES JOSÉ RAFAEL MORA  
LUIS TORRELLA

Edifici Diagonal n.º 585 - 577  
Planta Soterrani Parking  
Escala 1:200  
La Sala de Compensació Octubre 1992  
L'Arquitecte

G-PS1. Soterrani 1, 1/1000, gener 1992





EDIFICIO  
DIAGONAL

PROYECTO CATEDRAL  
 MAJES DE SOLA-DONALDE  
 JOSE ANTONIO VILLALBA  
 ARQUITECTO  
 CLAYTON THORNTON  
 ARQUITECTO  
 1960  
 SECCIÓN MODULO 25-24  
 1/80  
 14 JUNIO DE 1960  
 OBRERA 1005  
 SAN JUAN, PUERTO RICO

1352. Secció mòdul 25-24, 1/80.



La Galeria comercial s'estén d'extrem a extrem de l'Edifici i ocupa el soterrani 1, la planta baixa i la planta primera. Té una superfície construïda total de 41.016m<sup>2</sup>

La Galeria lineal amb un eix de simetria s'acaba transformant, al llarg del projecte, en un element asimètric que reconeix els diferents atributs de l'av. Diagonal i l'interior d'illa.

Aquest potent element finalitza en una gran plaça interior en l'extrem oest i amb un gran magatzem en l'extrem est que actua com una dinamo que facilita el flux de vianants en l'element lineal intermedi.

La secció transversal asimètrica d'aquesta Galeria està formada per dues parts unides per passos longitudinals. La primera part en façana a l'av. Diagonal i a l'interior de la Galeria té tres plantes d'alçada, una crugia i escaig d'amplada i és molt compacta. La segona part en contacte amb l'interior de la Galeria i en façana al parc, té dues plantes d'alçada i és lleugera i transparent per facilitar l'entrada de la llum a la Galeria i permetre les vistes i moviment cap a l'interior de la mansana.

En la seqüència longitudinal d'aquesta Galeria trobem un gran magatzem en l'extrem est, un espai lineal entre dos passos i la gran plaça en l'extrem oest. Seguint aquesta seqüència l'espai buit interior serà màxim en l'extrem oest on es situa la capçalera de l'Edifici i es donarà la màxima intensitat urbana, en la cantonada de l'av. Diagonal amb el carrer Numància.

La secció transversal orientada al Parc i la seqüència longitudinal de l'espai interior, són la major aportació d'aquesta Galeria a l'espai comercial *carrer o lineal* tan usat en els equipaments comercial.

L'espai comercial en planta baixa, a través dels tres passos a l'av. Diagonal i el de la prolongació del carrer Anglesola, s'interseca i es confon amb els carrers, sobretot amb l'av. Diagonal i el Parc interior. En el soterrani 1, el pas del carrer Constança permet la connexió rodada i de vianants a aquest espai comercial.

Aquest és l'interès i l'èxit d'aquesta Galeria comercial que prolonga i facilita els moviments de vianants de la ciutat. En efecte:

-la realització de parts de la Galeria amb travertí i granit i la formalització del mur cortina interior seguint l'especejat del travertí.

-la transparència de les façanes del cos longitudinal en contacte amb el parc interior.

-la prolongació del paviment interior de pedra Sènia d'Uldecona, fins a intersecar-se amb els escossells de la voravia de l'av. Diagonal, o bé prolongar-se seguint la rampa del pas Anglesola fins al carrer Numància.

-els passos i el seu tractament com elements que són prolongació de les façanes i donen per tant continuïtat a l'espai exterior.

-per descomptat, el tractament del basament introduint-se a través dels passos a l'interior de l'illa.

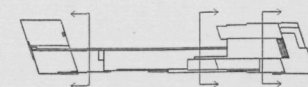
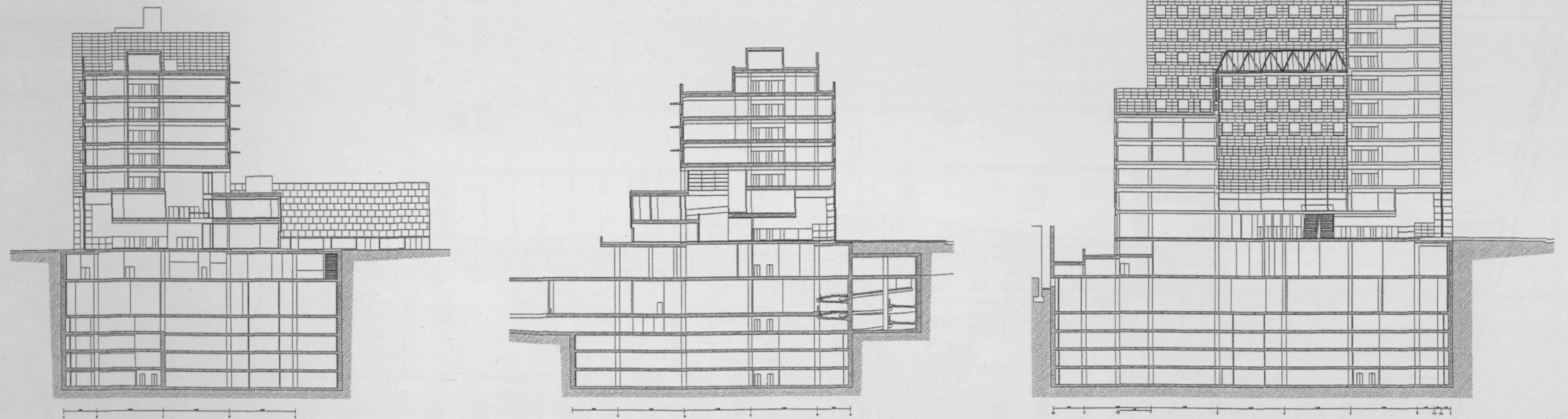
Són decisions de projecte que busquen l'acord i continuïtat entre l'interior de la galeria i l'espai urbà el que facilitarà els moviments de vianants.

La qualitat i confort de l'espai interior serà un altre argument poderós que guiarà moltes decisions de projecte. Efectivament:

-el generós volum interior amb una excel·lent il·luminació i ventilació naturals les quals faciliten l'orientació i la salubritat.

-el tractament del recorregut interior, que tot i buscant la màxima continuïtat i densitat comercial, permet la llibertat de moviments i les referències externes. En aquest sentit les traces quebrades permetien augmentar el perímetre, donaven visions diferents al llarg del trajecte i permetien ajustar a voluntat els espais del recorregut.

-la confluència amb els demés usos de l'Edifici, directament a través dels ascensors que comuniquen amb l'aparcament, o indirectament a través dels portals de planta baixa que comuniquen amb les plantes d'oficines, converteix aquesta àrea comercial en un gran intercanviador d'activitat en total continuïtat amb l'espai urbà.



S 1992. Seccions transversals, 1/1000.

EDIFICIO  
DIAGONAL  
PROJECTE EXECUTIU

MANUEL DE SOLA-MORALES  
arquitecte

JOSE ENRIQUE ALONSO  
arquitecte

LUIS TORRELLA  
arquitecte

Empadronament  
Frontal Diagonal nº 565 - 577

Edifici nº 565 - 577

SECCIONES TRANSVERSALS

escala 1/200

La Junta de Compensación

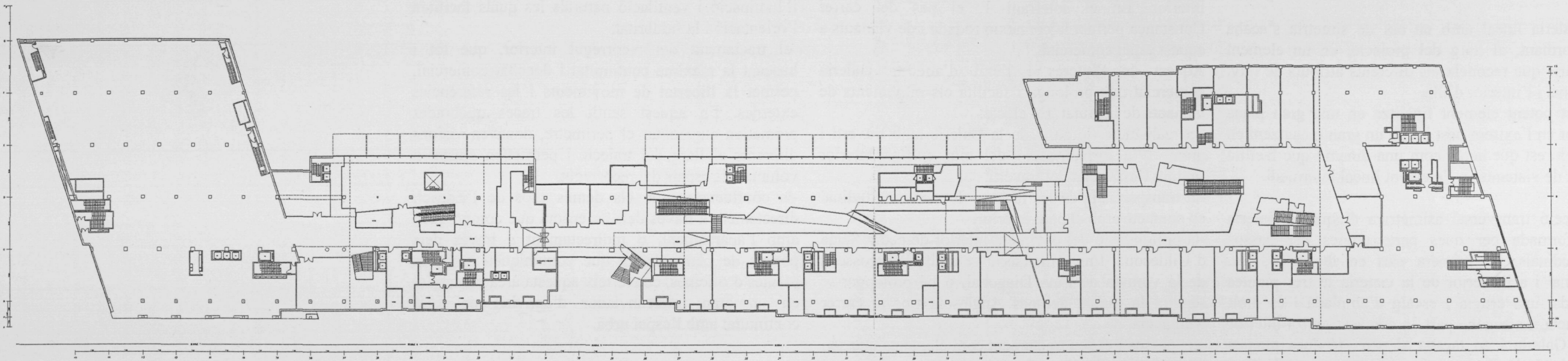
Diciembre 1990

Los Arquitectos

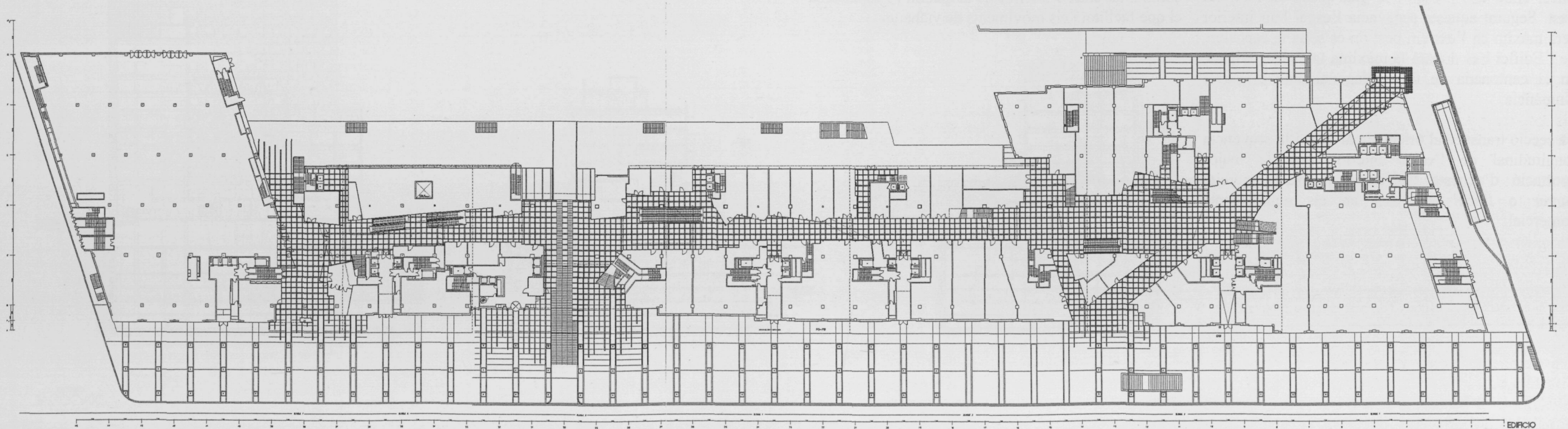
Edifici

(19 Enero 1992)





G-P1. Planta 1, 1/1000, desembre 1992



G-PB. Planta baixa, 1/1000, desembre 1992

EDIFICIO  
DIAGONAL  
PROYECTO LEONARDO

MARCEL DE SOLA-MORALES  
JOSE RAFAEL MORA  
LUIS TORRELLA



### 8.3 L'Hotel i les Oficines

En el Concurs Internacional de Idees, el conjunt edificat en front a l'av. Diagonal estava format per la juxtaposició de diferents edificis d'ús i volumetria diferenciada. Segons podem veure en la secció longitudinal i queda expressat en la memòria d'aquest Concurs (Fig. 55).

*"Es así como el Edificio Diagonal reuniría casas con plantas inferiores comerciales, galerías intermedias, pisos para oficinas y empresa, apartamentos representativos, plantas para sociedades, un Aparthotel y un Hotel de negocios, según profundidades de edificación escalonadas, capaces de alojar patios interiores de acceso e iluminación. En la esquina con la calle Numancia, es donde el volumen adquiere mayor altura y expresión de cabecera respondiendo a su visibilidad desde los accesos lejanos."* (Memòria concurs pag. 4 paràgraf 3).

Aquesta juxtaposició de cases adossades partia -com a l'exempla Cerdà- de considerar la reparcelació com l'inici del procés d'edificació i en aquest sentit la proposta volumètrica plantejada disposava d'un model de gestió que la feia creïble.

Per contra la facilitat de gestió i edificació d'aquestes cases, desapareixia quan consideràvem la complexitat del conjunt projectat. La continuïtat dels moviments de vianants a través de l'edifici, la necessitat de compartir l'aparcament i els serveis en els soterranis, la necessària flexibilitat d'usos en les plantes superiors i l'obligada continuïtat longitudinal de la Galeria comercial eren aspectes essencials del projecte que entraven en conflicte amb el sistema de cases adossades.

La gestió unitària del conjunt -decidida per la Junta de Compensació de La Manzana Diagonal- deixa enrera part de les anteriors consideracions. El Pla Especial Mansana Diagonal fixarà les condicions de partida del projecte executiu.

En l'etapa anterior al projecte bàsic s'assagen diferents usos per a les plantes superiors: oficines, hoteler, residencial, esportiu... S'intentava que el conjunt a edificar pogués donar resposta a diferents programes i al mateix temps els usos -sobretot en les plantes superiors- s'adeqüin al repertori formal proposat.

Des de l'equip d'arquitectes es pensava que la diversitat d'usos en les plantes superiors s'adequava millor al repertori formal que es proposava.

Fins a l'octubre de 1990, en què es presenta el projecte bàsic es treballa per concretar els aspectes estructurants de les oficines: l'alçada entre forjats, el mòdul estructural, la posició i nombre de nuclis de comunicació vertical, el sistema d'instal·lacions i finalment els acabats.

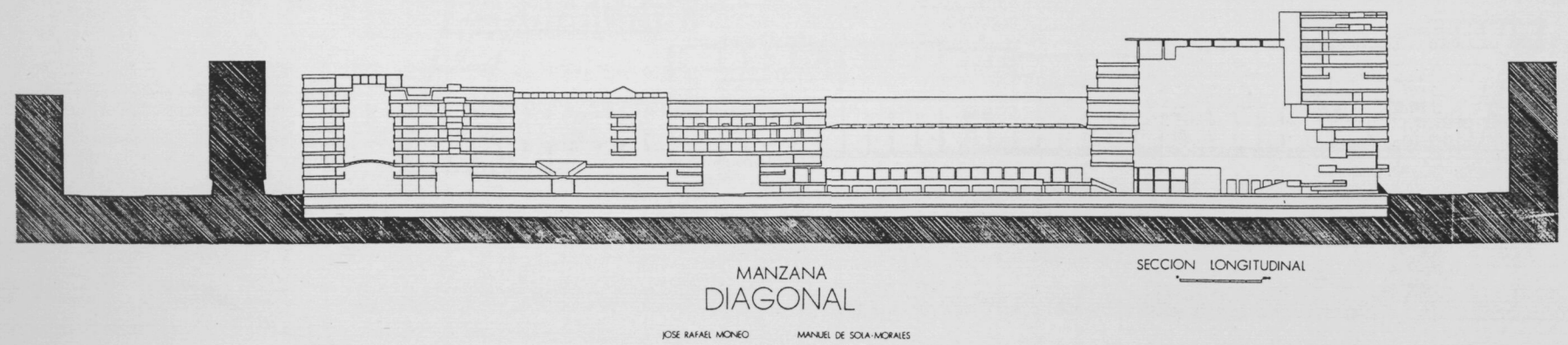
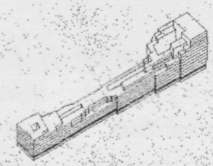
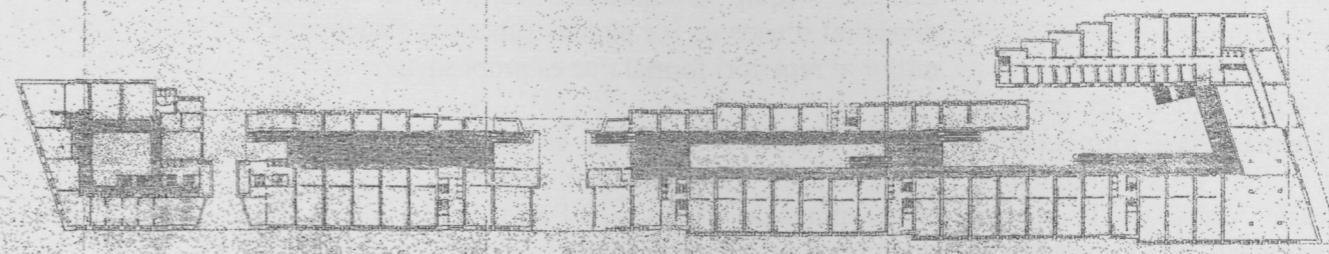


Fig.55. Secció longitudinal



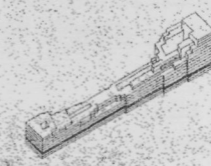
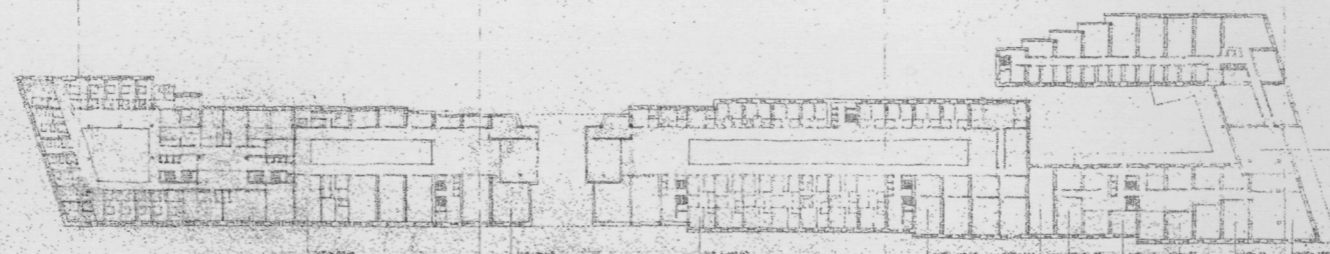


1

BARCELONA

EDIFICIO EN LA DIAGONAL  
PLANTA PRIMERA  
MAYO 1987 E. 1/2000

1- Planta primera, 1/2000, maig 1987.

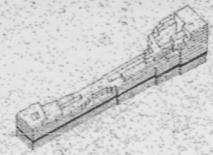
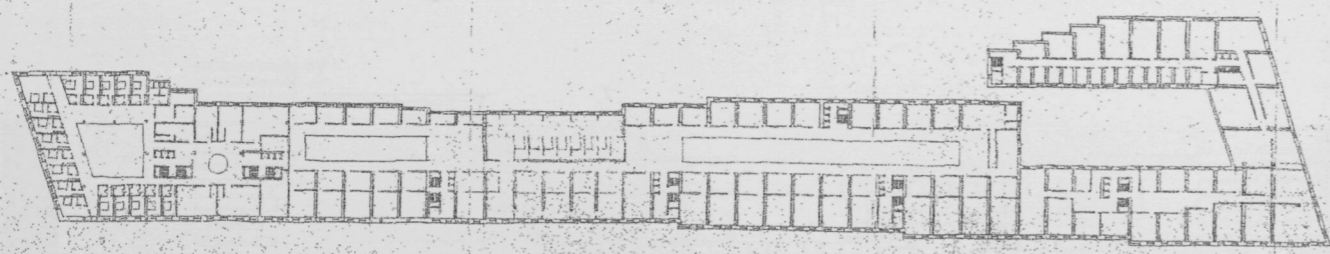


2

BARCELONA

EDIFICIO EN LA DIAGONAL  
PLANTA SEGONA  
MAYO 1987 E. 1/2000

2- Planta segona, 1/2000, maig 1987.



3

BARCELONA

EDIFICIO EN LA DIAGONAL  
PLANTA TERCERA  
MAYO 1987 E. 1/2000

3- Planta tercera, 1/2000, maig 1987.