

**Universitat Politècnica de Catalunya
Escola Tècnica Superior d'Arquitectura de Barcelona
Departament de Projectes Arquitectònics**

Tesi Doctoral

**L'Illa Diagonal de Barcelona
Anàlisi de qüestions del projecte**

Autor: Lluís Tobella Farran

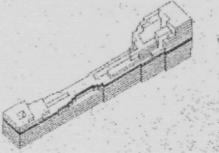
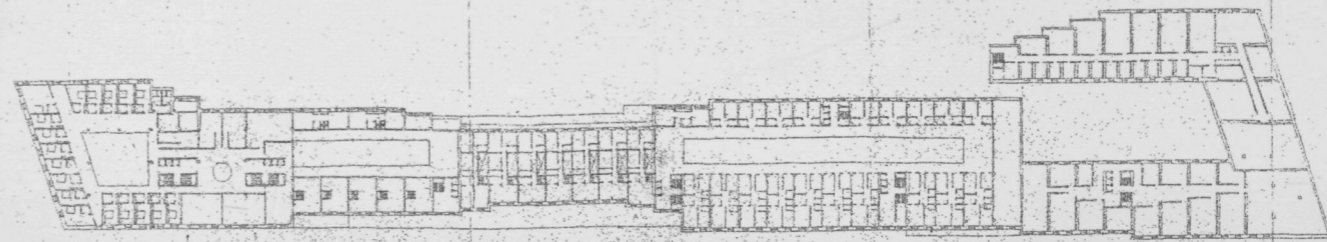
Director de la Tesi: Manuel de Solà-Morales

- 2002 -

En aquests dibuixos realitzats el maig del 1987, podem veure com l'edifici es descompon en cinc unitats juxtaposades d'usos diferents i cadascuna amb dos o més nuclis d'accés.

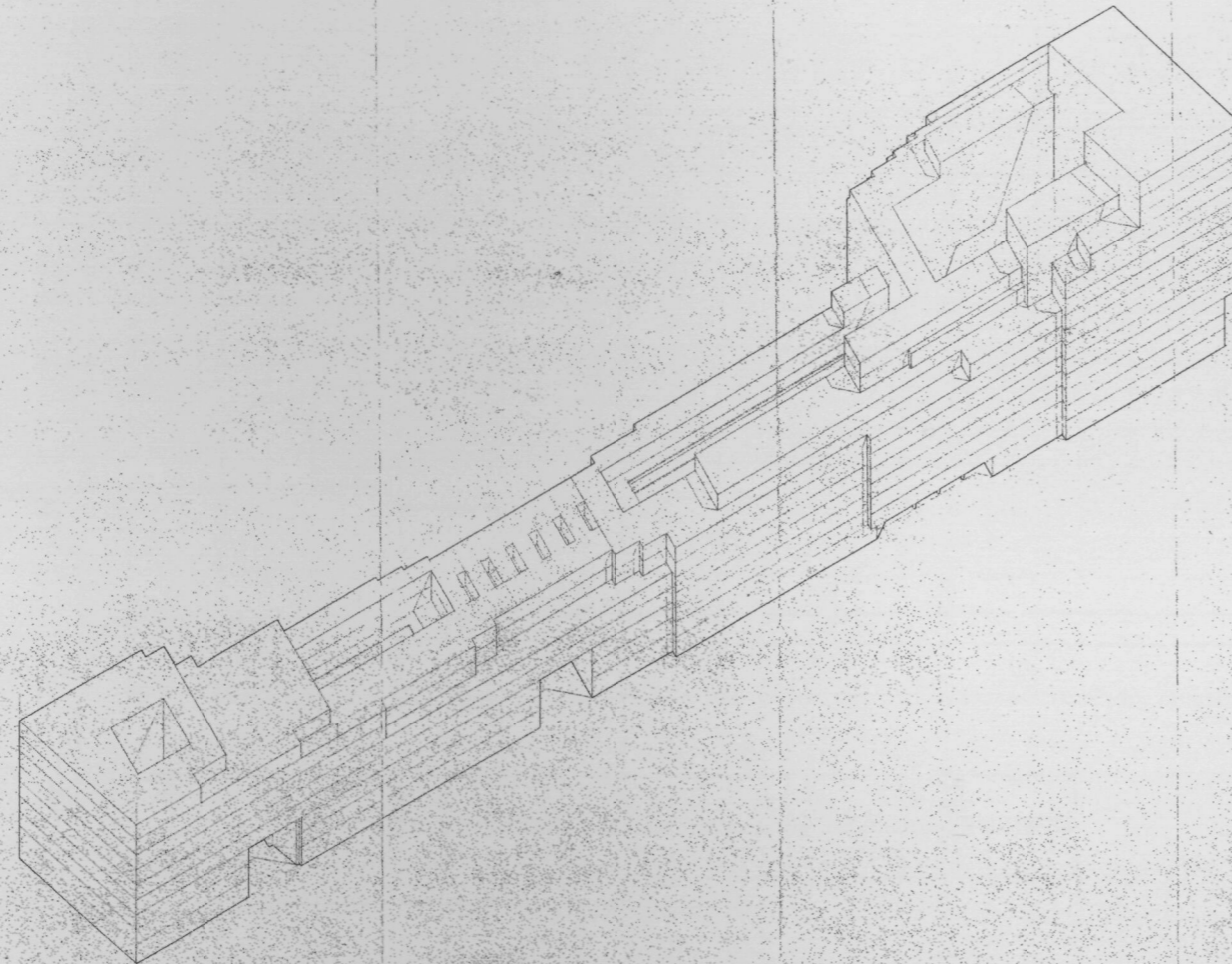
O bé, també, plantejat a l'inrevés la juxtaposició de l'edifici institucional o l'hotel de negocis, l'apart-hotel, la residència, l'edifici per a despatxos i l'edifici comercial donaria lloc al conjunt edificat.

Aquesta proposta que desplega bàsicament les hipòtesis d'ús del Concurs, permetia temptejar les relacions entre ús i volumetria en una etapa del projecte, en què la gestió unitària del conjunt plantejava una revisió total dels usos previstos inicialment (plànols 1,2,3,5,6 Maig 1987).



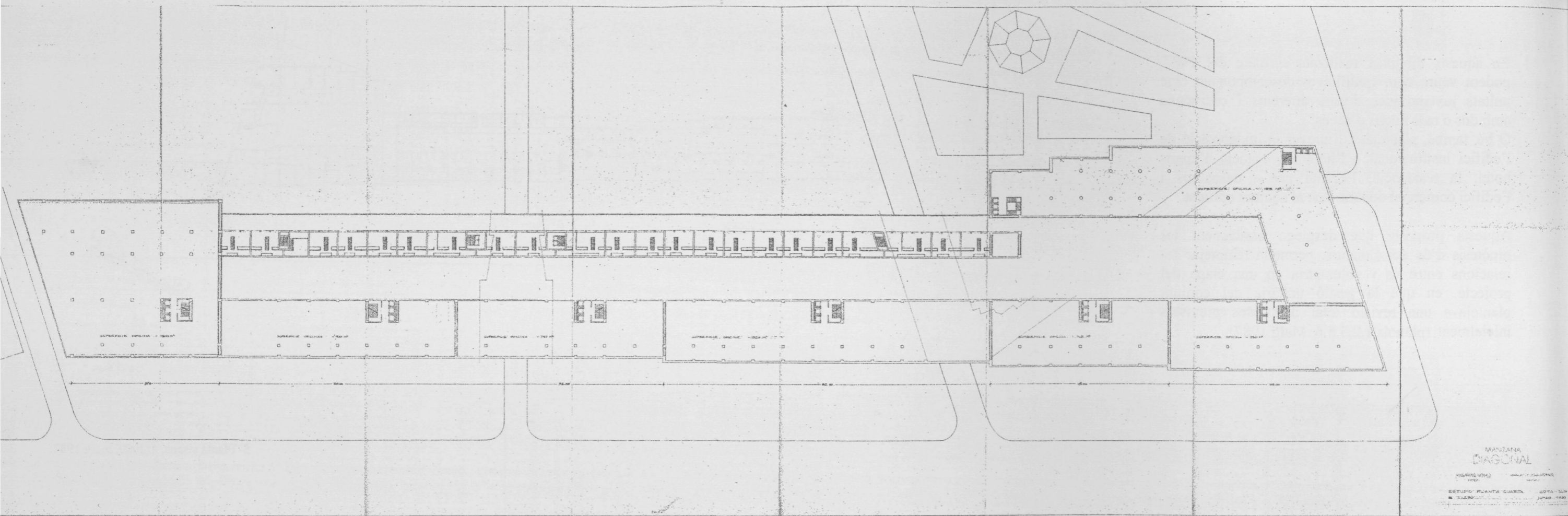
6
BARCELONA
EDIFICIO EN LA DIAGONAL
PLANTA SEXTA
MAYO 1987 E. 1/2000

5- Planta sisena, 1/2000, maig 1987.

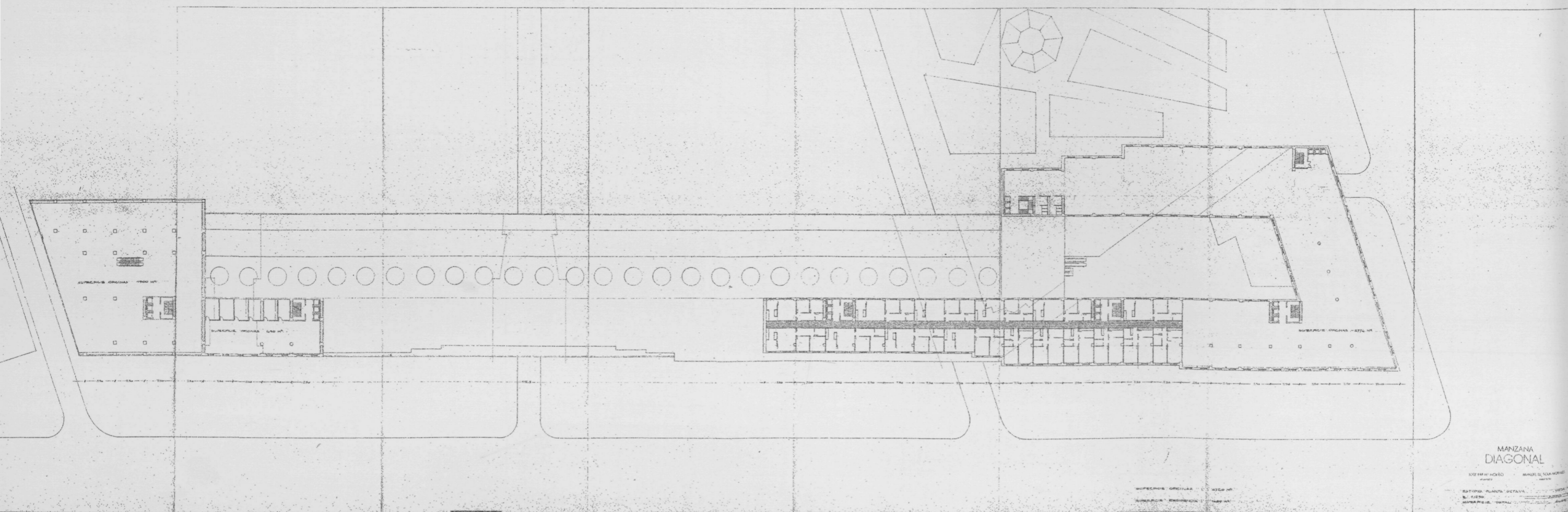


6
BARCELONA
EDIFICIO EN LA DIAGONAL
AXONOMETRICA
MAYO 1987 E. 1/500

6. Axonomètrica edifici, maig 1987.



82. Planta cuarta, 1/1000, juny 1988.

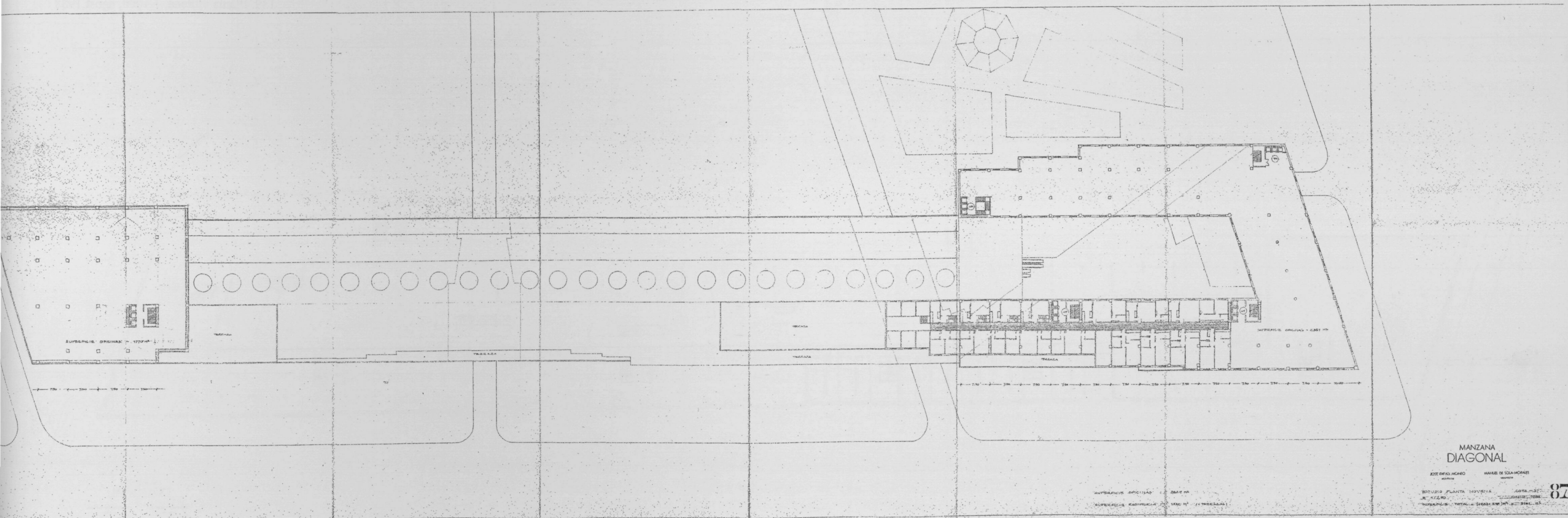


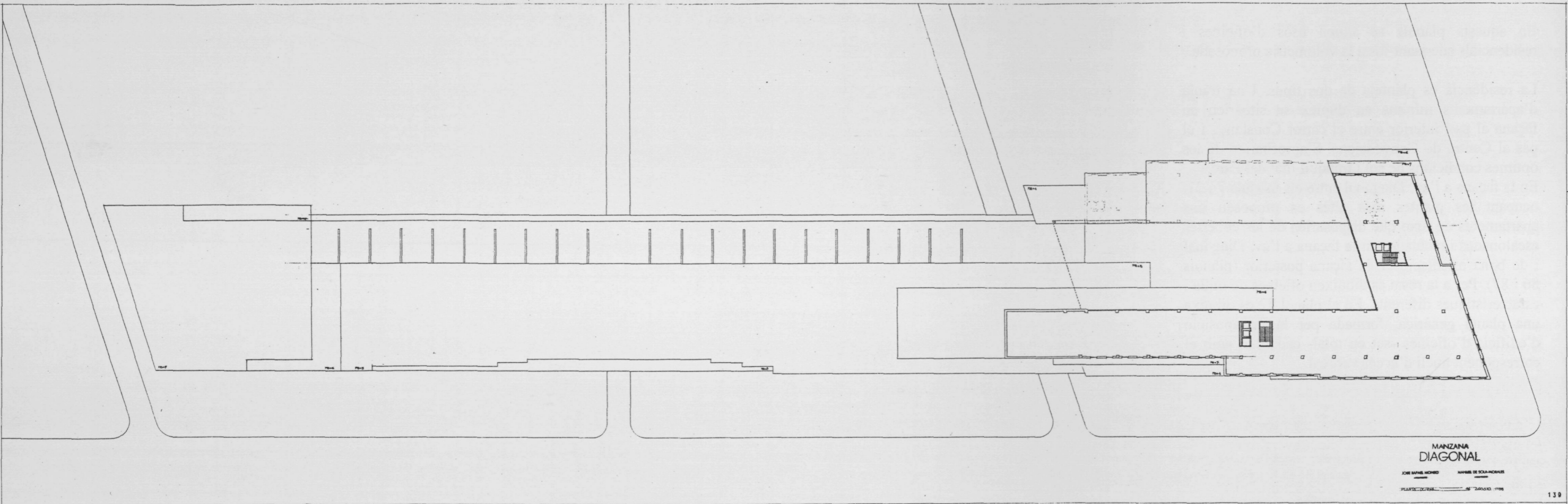
86. Planta octava, 1/1000, juny 1988.

En aquests plànols se situen usos d'oficines i residencials adequant-los a la volumetria proposada.

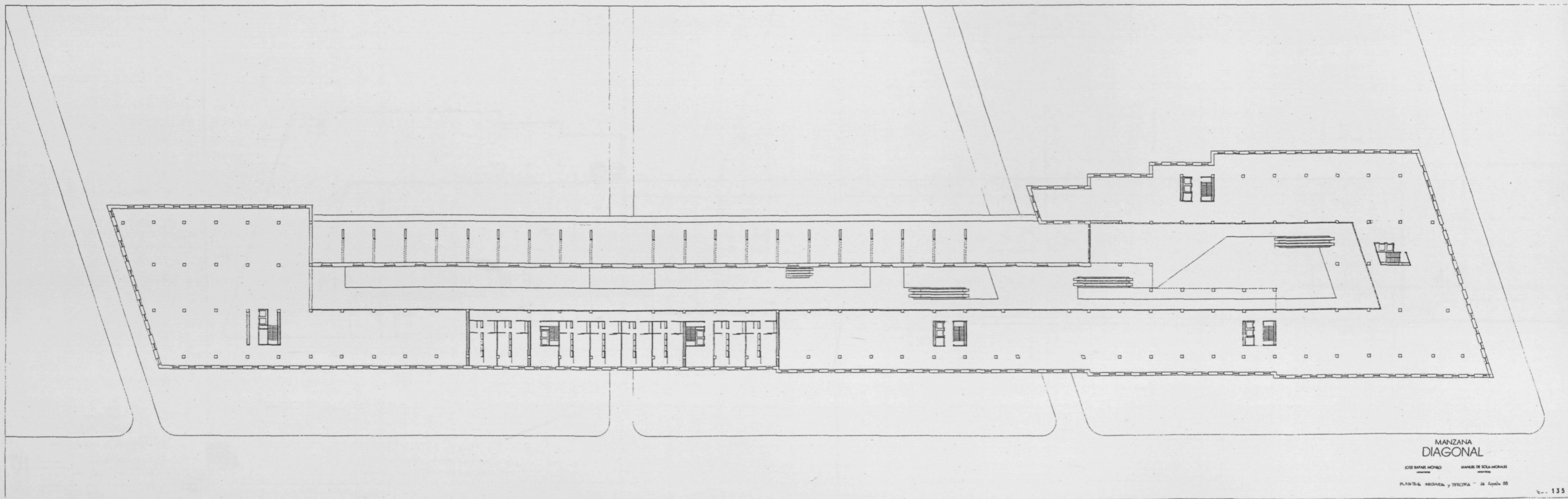
La residència es planteja de dos tipus. Una franja d'apartaments mínims en dúplex se situarien en façana al pati interior entre el carrer Constança i el pas al Centre de Convencions. S'aprofitarien de les òptimes condicions de sol i tranquil·litat del Parc.

En la façana a l'av. Diagonal entre els mòduls 7 i 21, ocupant les plantes més altes es proposen uns apartaments de luxe que disposarien de les cobertes escalonades i reculades en la façana a l'av. Diagonal i de bona orientació en la façana posterior (plànols 86 i 87). Per a la resta es dibuixen oficines de mida i característiques diferents. En el plànol 82 es dibuixa una planta genèrica, formada per la juxtaposició d'edificis d'oficines -set en total- cadascun amb el corresponent nucli d'accés vertical.





139. Planta vuitena, 1/1000, agost 1988.



135. Planta segona i tercera, 1/1000, agost 1988.

L'eliminació d'usos molt especialitzats i pensar en l'ús genèric Oficines per sobre de la Galeria, ens va portar a treballar sobre unes variables projectuals que permetessin usos variables en el temps.

Aquesta autonomia de l'edifici no es plantejava només com una necessitat de superar les limitacions de l'edifici fet a mida, sinó també per explicar la singularitat i importància d'aquest emplaçament.

Un edifici que aguantés amb solvència el pas del temps i que s'incorporés bé en aquesta part de la ciutat.

L'adequació a usos diferents comportava establir unes decisions de projecte que fessin possible aquests objectius.

Després d'aquells primers dibuixos exploratoris vàrem concloure que les variables a concretar per tal d'assegurar la solvència futura d'aquest edifici eren:

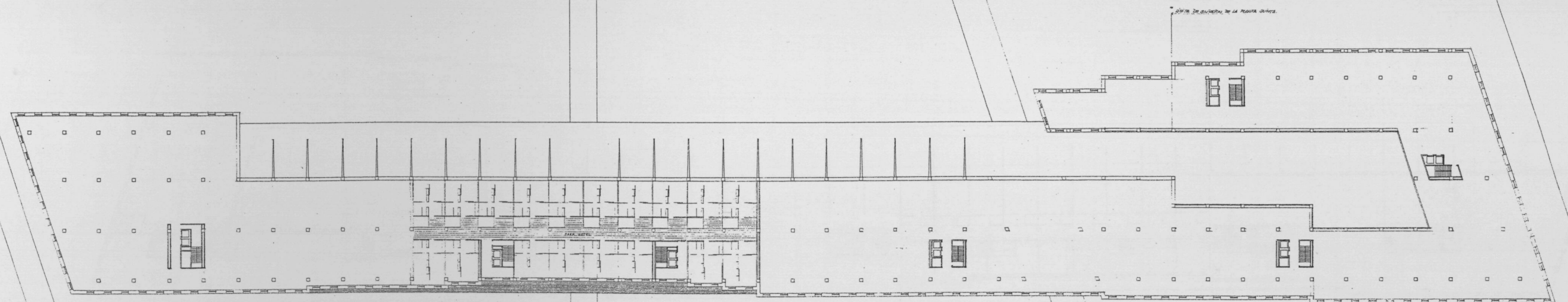
- l'amplada de l'Edifici (la dimensió entre façanes).
- el mòdul i sistema estructural (la dimensió de la crugia i el nombre de pilars).
- l'alçada dels pisos (l'alçada lliure entre forjats).
- el nombre i posició dels nuclis d'accés.
- les instal·lacions i els acabats.

Es col·loquen set nuclis d'accés formats per dos ascensors, muntacàrregues i un nucli d'escaleres. Aquests nuclis se situen emmarcats pel mòdul estructural, de manera que no siguin un obstacle pel moviment longitudinal. Aquests nuclis de comunicació vertical, permeten la connexió amb la planta baixa on es produeix l'intercanvi de moviments amb el carrer i les plantes d'aparcament. Aquesta exploració en relació a la mida, nombre, posició i caràcter dels nuclis de comunicació vertical, precisarà d'una intensa dedicació del projecte.

La variació de cadascuna de les plantes, dificultava la situació d'aquests nuclis i al mateix temps posava en evidència el seu paper estructurant.

El hotel ocupa deu crugies i s'organitza amb un corredor central que situa vint apartaments al costat que dona al jardí interior i dos nuclis d'accés mes setze apartaments en el costat que dona a l'av.Diagonal. La generosa superfície de cada habitació, permet l'adaptació fàcil entre la juxtaposició d'aquestes unitats, el mòdul estructural i les reculades de les façanes.

El mòdul estructural de 7,80x12m es correspon pràcticament amb la mida de dos habitacions, i amb l'espai necessari per al nucli de comunicacions vertical (plànols 135, 136 i 139, agost 1988).



MANZANA
DIAGONAL
JOSE RAFAEL MICHOD - MANUEL DE SOLA MORALES
ELABORACIÓ: "COLECTIVITAT QUARTA" - 28 d'agost 1988

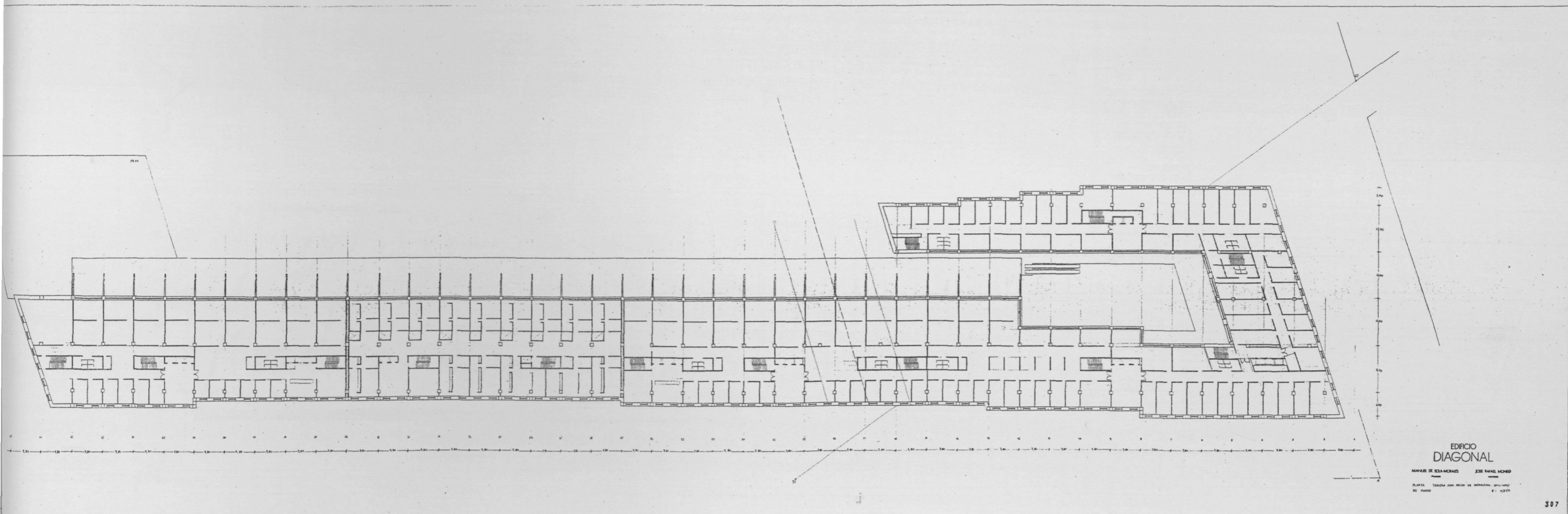
En aquesta planta general de març del 89 es planteja una simulació d'ocupació màxima de despatxos, de manera que tot i la densitat proposada el sistema d'accessos no obstaculitzi les relacions longitudinals. El que vol dir, assegurar la flexibilitat d'ús del conjunt.

Per aquestes raons es dibuixa una franja de serveis que ocuparia la zona central i que inclouria: instal·lacions, banys petits, escales, ascensors, i muntacàrregues.

El nombre de nuclis passa a set, més els d'emergència, més els de l'apart-hotel.

Aquests nuclis se situen en relació als carrers i passos de manera que les superfícies servides siguin al més homogènies possible.

(plànol nº 307)



EDIFICIO
DIAGONAL
MAPA DE DESPATXOS
EJE N-S
PLANTA TERCERA CON DISTRIBUCION DE DESPATXOS
DE MARÇ DEL 1989