

**Universitat Politècnica de Catalunya
Escola Tècnica Superior d'Arquitectura de Barcelona
Departament de Projectes Arquitectònics**

Tesi Doctoral

**L'Illa Diagonal de Barcelona
Anàlisi de qüestions del projecte**

Autor: Lluís Tobella Farran

Director de la Tesi: Manuel de Solà-Morales

- 2002 -

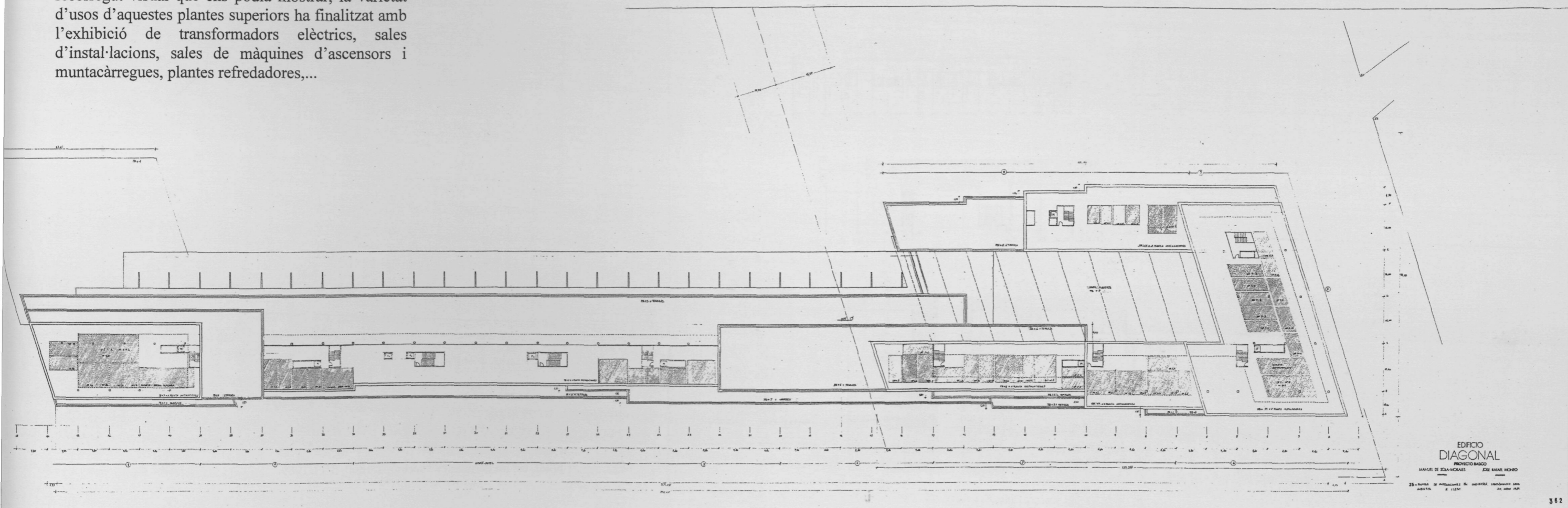
Es dibuixen diferents alternatives de posició d'ascensors i escales en els nuclis de comunicació vertical.

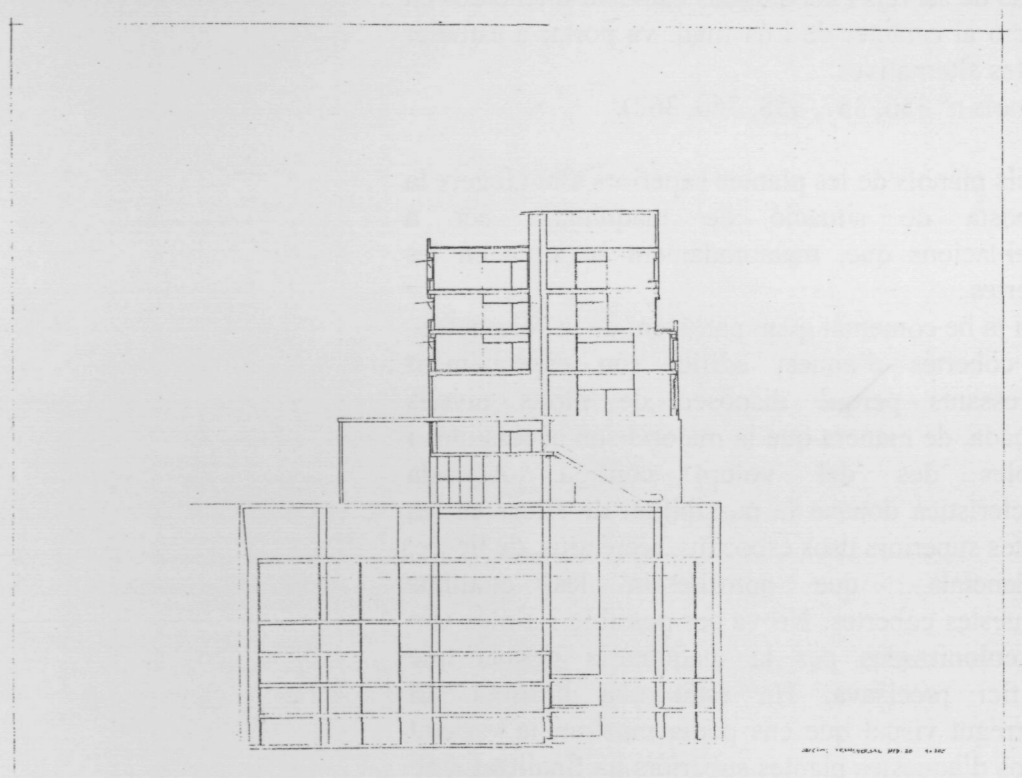
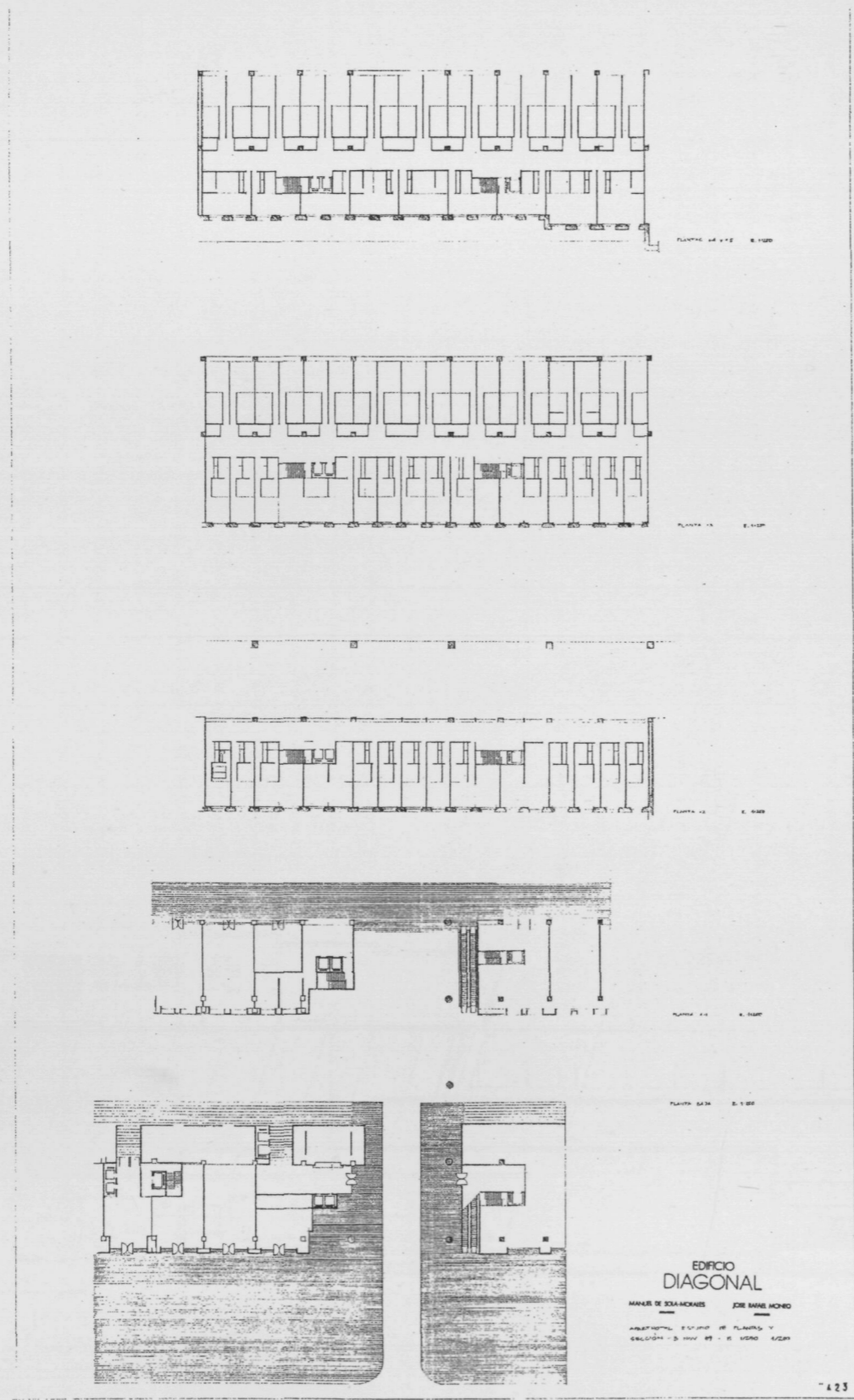
La posició i contingut d'aquests nuclis és una qüestió que no es decidirà fins que totes les variables es posin en joc. La voluntat de controlar aquests nuclis de serveis i els obligats canvis d'intencions en relació al caràcter de l'ús final, va portar a estudiar moltes alternatives.

(plànols nº 356, 357, 358, 360, 362).

En els plànols de les plantes superiors s'hi afegeix la proposta de situació de maquinària per a instal·lacions que, malauradament se situa en les cobertes.

Com ja he comentat quan parlàvem de la volumetria, les cobertes d'aquest edifici són especialment interessants perquè disposen de molts nivells d'alçada, de manera que la majoria són accessibles i visibles des del volum contigu. Aquesta característica donava la possibilitat de situar en les plantes superiors usos esportius, recreatius, de lleure, residencials,... que aprofitessin les qualitats d'aquestes cobertes. No va ser possible i a més van ser colonitzades per la maquinària pesada que l'edifici precisava. Ha estat una llàstima. El recorregut visual que ens podia mostrar, la varietat d'usos d'aquestes plantes superiors ha finalitzat amb l'exhibició de transformadors elèctrics, sales d'instal·lacions, sales de màquines d'ascensors i muntacàrregues, plantes refredadores,...





423. Apart-hotel, estudi de plantes i secció, 1/1000, 3/11/1989.

L'hotel es plantejava com una unitat independent de la resta. Per tant l'adequació del sistema de comunicacions verticals era vital pel al bon funcionament de l'equipament.

En aquests plànols s'estudia la secció transversal on es veu la posició de l'apart-hotel des de la planta baixa on se situa l'accés i recepció, la planta primera de serveis i la resta d'habitacions.

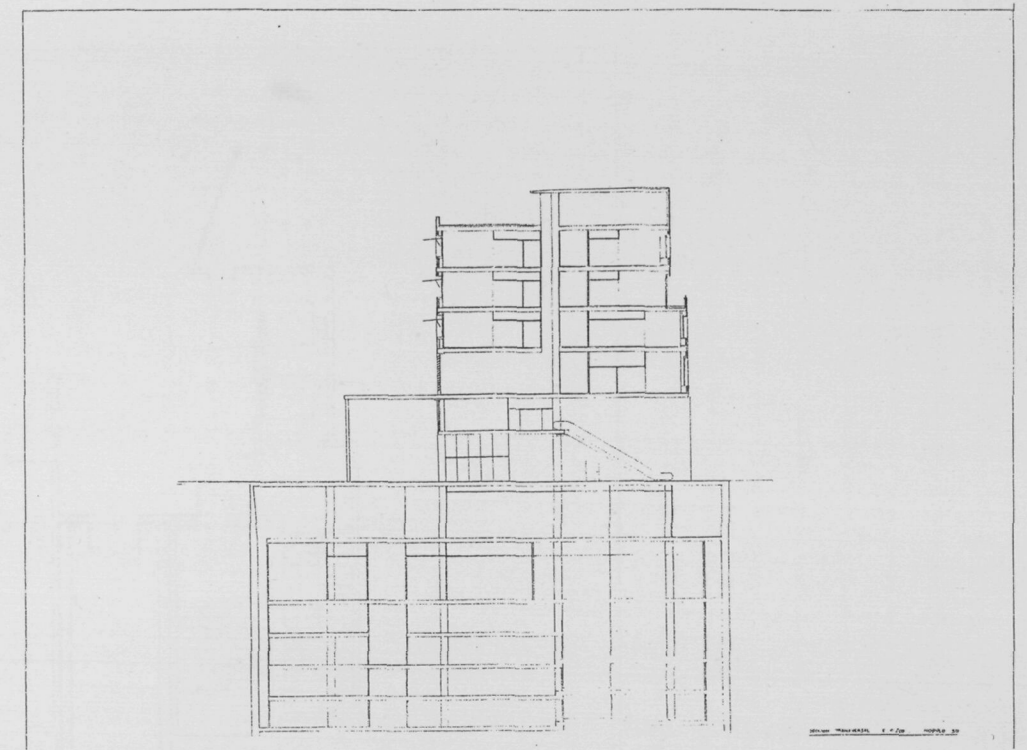
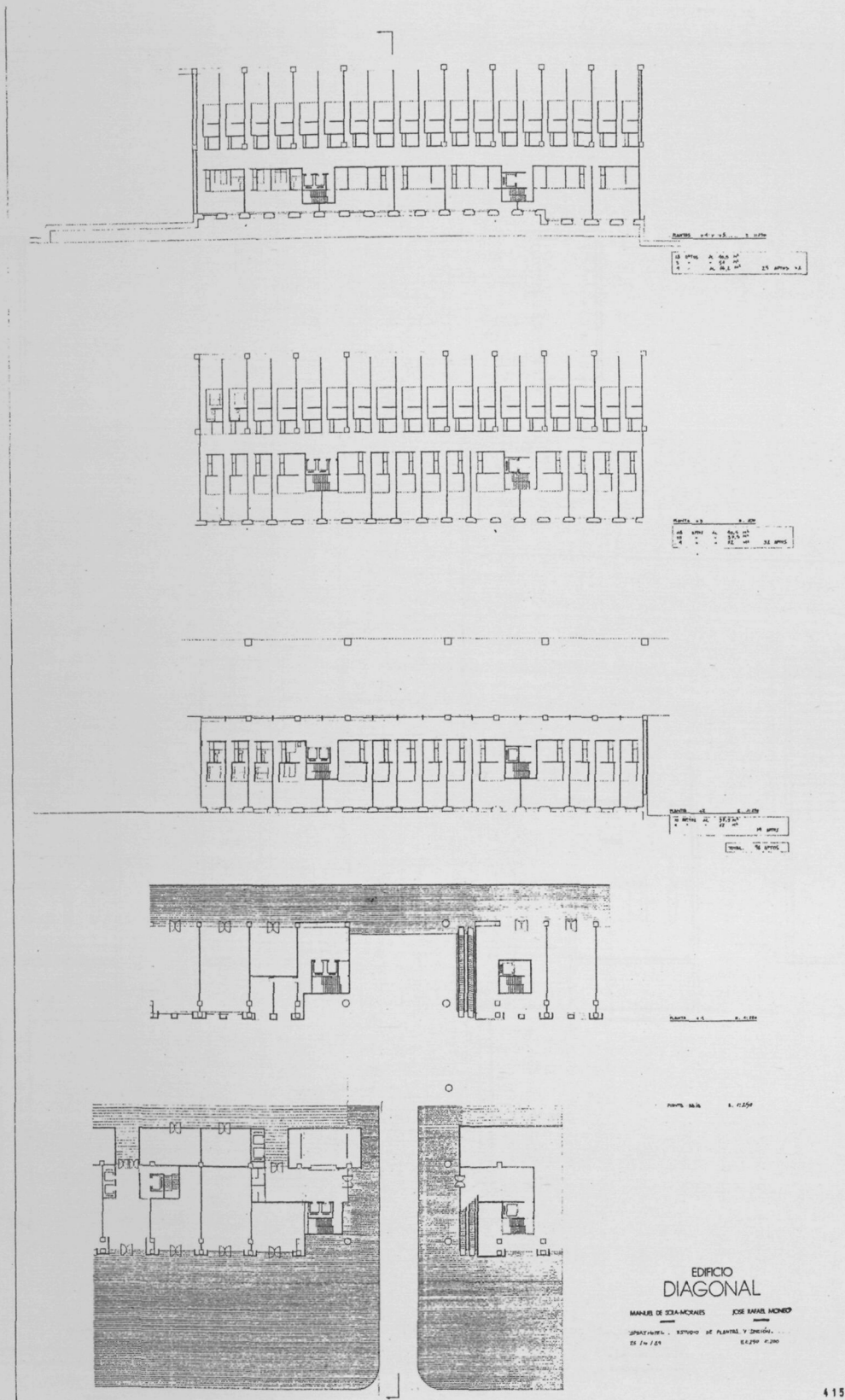
Es plantejava aquí una qüestió a resoldre . Com es produïa la intersecció entre l'apart-hotel (vertical) i la Galeria (horitzontal)?.

Per al bon ús de la Galeria era fonamental que no es produïssin interrupcions de l' oferta comercial, i al mateix temps l'hotel precisava del màxim aprofitament en vertical.

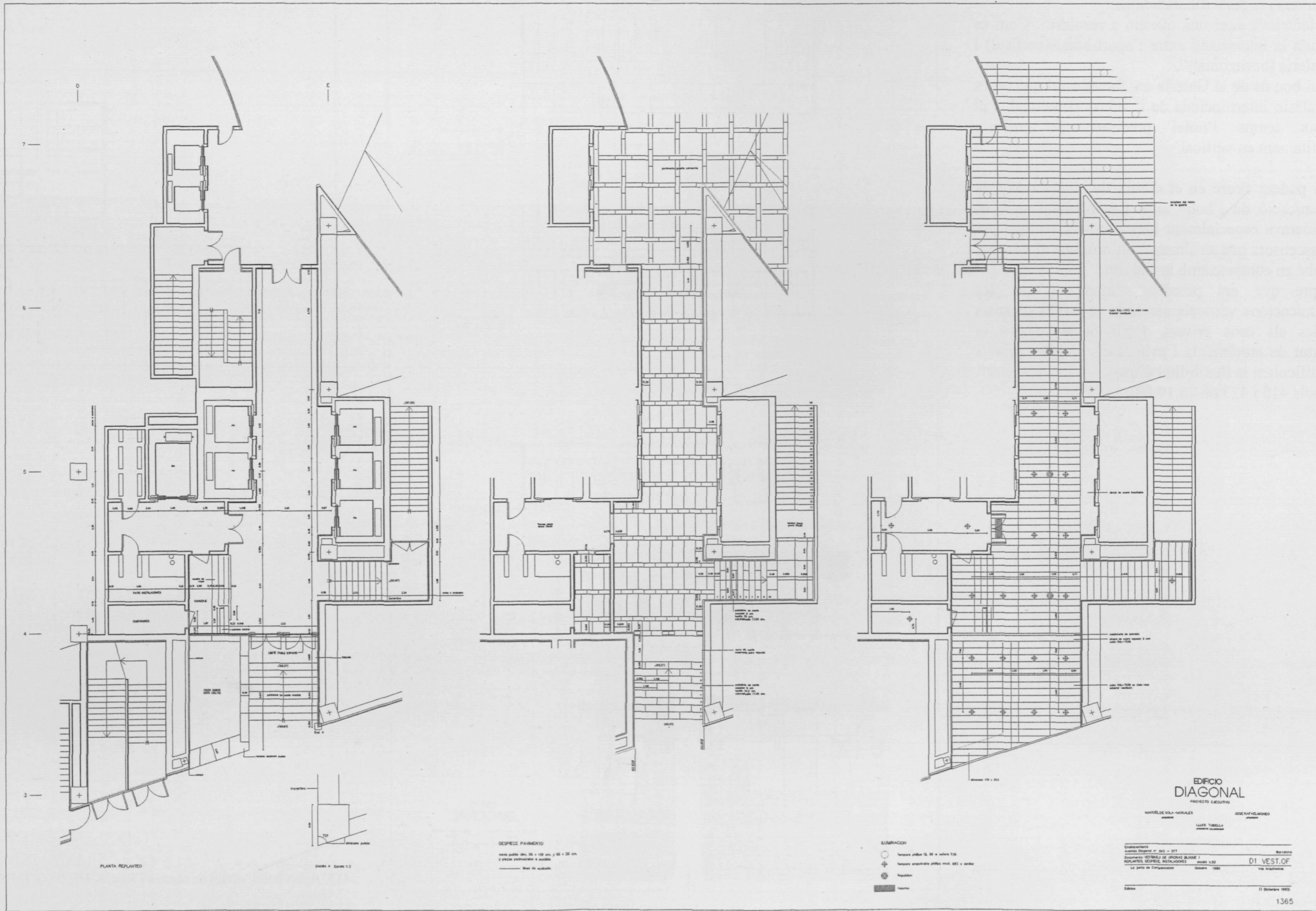
Com podem veure en el dibuix de planta baixa, la comunicació de l'hotel amb l'aparcament -que es considerava especialment important- es realitza per dos ascensors que se situen molt pròxims al vestíbul i també en contacte amb la Galeria.

Sempre que era possible s'intentava que les comunicacions verticals servissin -a través d'espais públics als usos privats, facilitant al màxim la llibertat de moviments i evitant els recintes privats que dificulten la flexibilitat d'usos.

(plànols 415 i 423 de 26.10.89).



415. Apart-hotel, estudi de plantes i secció, 1/1000, 3/11/1989.



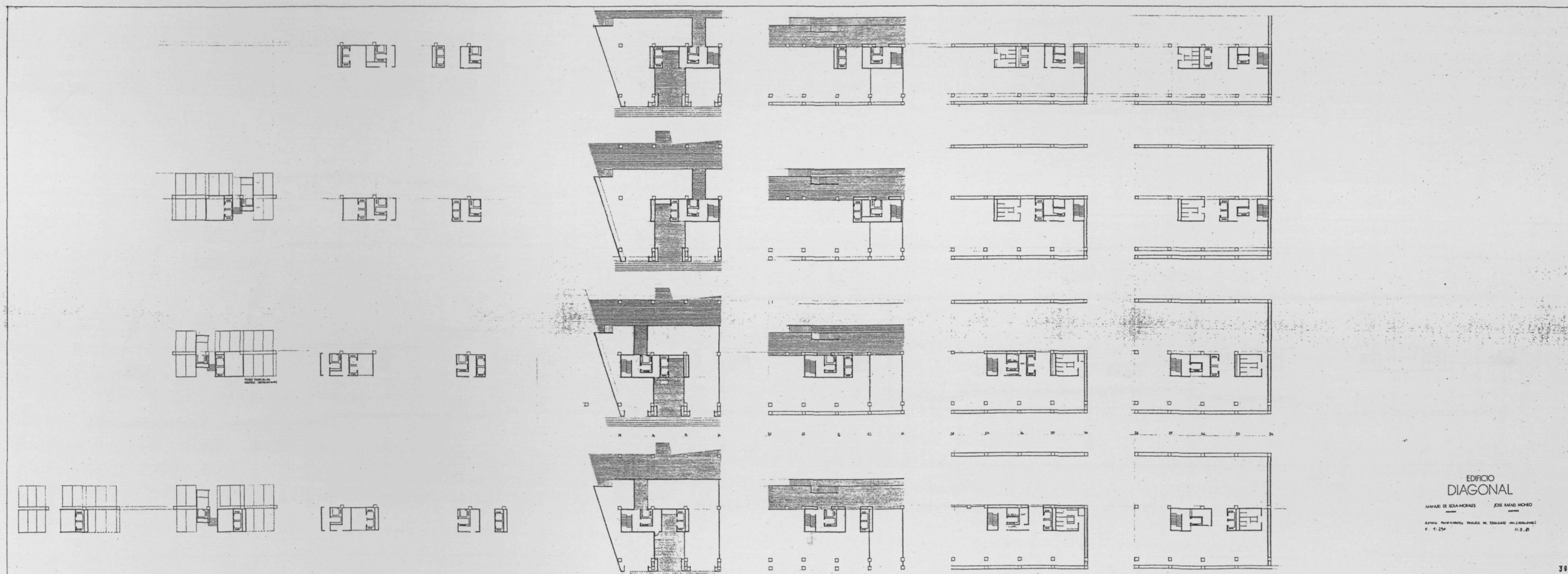
D1 VEST,OF. Detall vestibul bloc 1, 1/200.

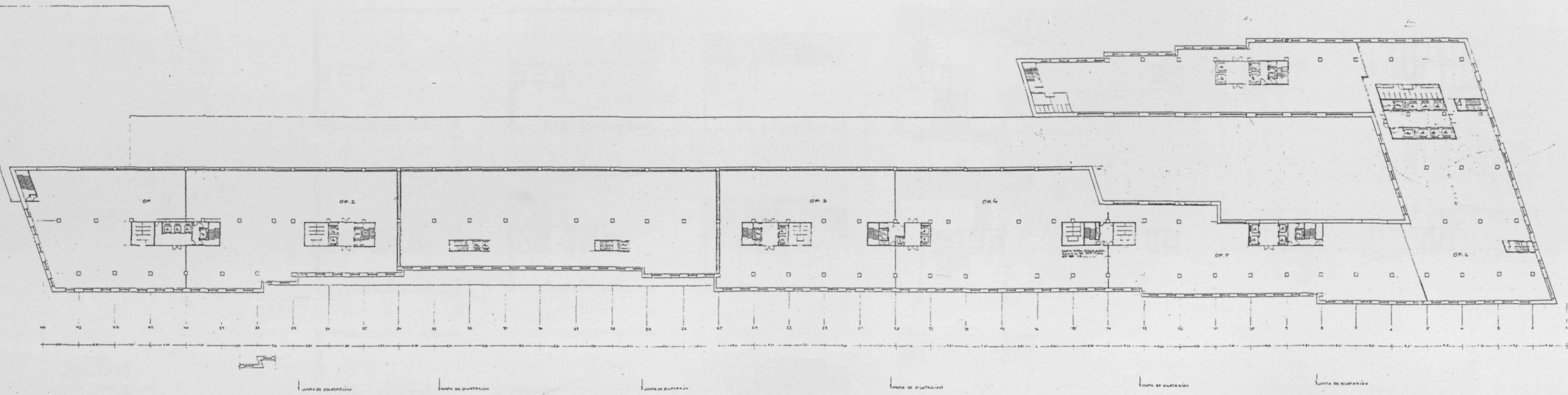
L'estudi dels nuclis de comunicació vertical i la seva posició era una qüestió clau a la qual es van dedicar moltes hores de projecte. En el plànol 390 podem veure quatre propostes per resoldre un mateix nucli d'accés, el qual permetria el moviment vertical entre els soterranis i la planta baixa i entre aquesta última i les demés plantes superiors.

La dificultat estava en trobar la manera de resoldre adequadament dos sistemes que per raons de seguretat i us tenien que ser independents fins a la planta baixa on es produïa el transvasament d'un sistema a l'altre.

El tema es va resoldre quan es van separar els dos sistemes de comunicació vertical -el que comunica l'aparcament amb planta baixa i el de planta baixa amb les plantes superiors- i es va fer servir la Galeria com intercanviador del flux de vianants.

D'aquesta manera l'aparcament actuava com una peça autònoma que es comunicava directament amb els espais públics, carrers i Galeria comercial. I les Oficines i l'apart-hotel disposaven d'accesos independents des de els carrers i la Galeria -mitjançant els vestíbuls- a les plantes superiors (plànol D1 VEST.OF).





EDIFICIO
DIAGONAL
MAYOR DE BILBAO
JOSÉ MANUEL MONDRIAN
ARQUITECTO

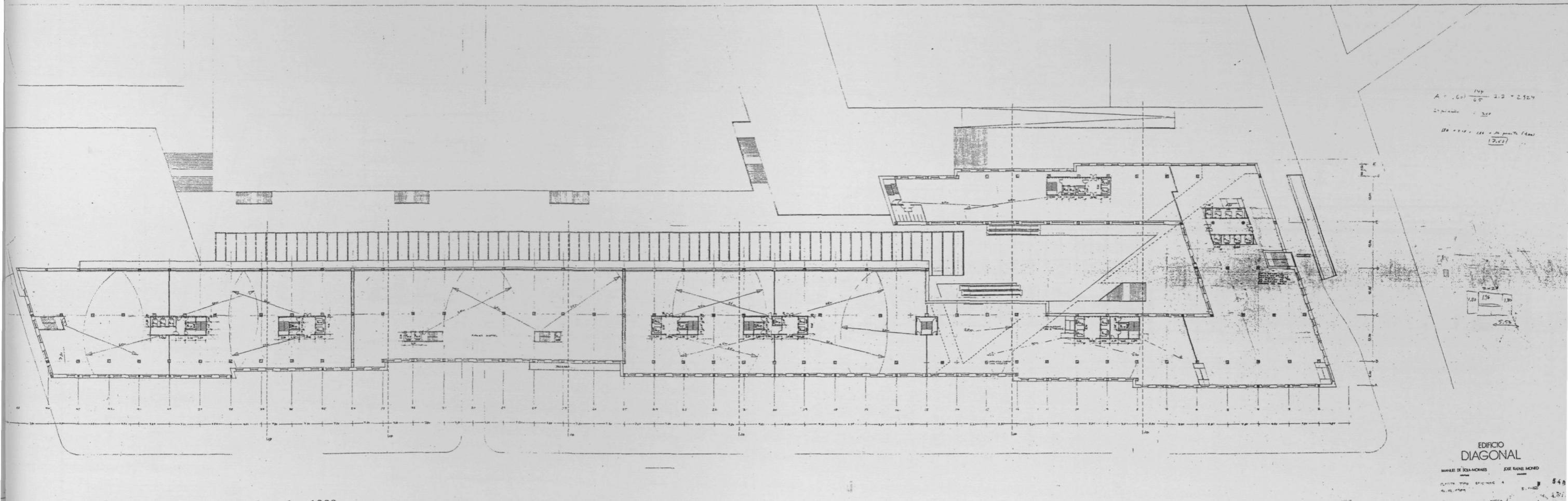
416. Planta tipus quarta, 1/1000, octubre 1989.

Els nuclis de comunicació vertical se situen de manera que: en planta baixa coincideixin amb les àrees de major flux de vianants i en les plantes superiors es distribueixin de manera regular i equidistant.

Així els passos d'accés a l'interior de l'illa i el seu creuament amb l'av. Diagonal i el creuament del pas prolongació del carrer Anglesola amb el carrer Numància, seran els llocs per a situar en planta baixa, els nuclis de comunicació vertical.

Una vegada més el seguiment del fil conductor de les qüestions plantejades inicialment -les qüestions sobre l'implantació en aquest cas- facilita prendre decisions de projecte. El reconeixement de la importància de les traces dels carrers de les Corts en la planta baixa de l'Edifici Diagonal fa evident la singularitat dels creuaments amb l'av. Diagonal.

En aquestes plantes comença a prefigurar-se la divisió d'unitats d'oficina de 1000 m². Cada unitat disposarà d'un nucli de comunicació vertical i compartirà els sistemes d'evacuació -amb la unitat veïna- en cas d'emergència (plànols 416, 546).



540. Planta quarta, 1/1000, desembre 1989.