

L'especialització productiva

Salvador Antón Clavé
ISBN:978-84-691-1887-0/DL: T-347-2008

turístic *Port Aventura* ha de contemplar aquest component⁸. De fet, no es pot entendre el procés de transformació econòmica de l'espai litoral sense considerar com a factor explicatiu determinant el propi emplaçament i accessibilitat de l'espai litoral de Tarragona.

En efecte, la inserció de l'espai litoral de Tarragona en la dinàmica funcional de l'espai econòmic català -és a dir, de l'espai econòmic estructurat per la metròpoli de Barcelona⁹- i, a través seu, la connexió d'una part significativa de la seva economia amb el mercat internacional¹⁰ explica, a més a més, unes tendències de localització desiguals¹¹. Ara bé, cal tenir en compte també que, per causa de la pròpia estructura productiva de l'àrea, els efectes d'aquesta inserció

Catalunya, cal afegir-hi l'important contingent de residents estacionals provinents d'Aragó, el País Basc i Navarra i Madrid, especialment en els sectors central i meridional (veure Centre d'Estudis Tècnics Turístics, 1990). El paper de l' autopista és, com s' ha vist, fonamental en l' explicació d' aquests fluxos. De fet, però, s'han arribat a establir connexions específiques per ferrocarril entre Saragossa i Tarragona de caràcter estacional.

⁸ A banda de les circumstàncies de localització vinculades a la proximitat de Barcelona cal recordar que el propi parc *Port Aventura* participa en estratègies de promoció que ofereixen el binomi Barcelona-Port Aventura -en el marc d'un conveni de col.laboració amb el Patronat de Turisme de Barcelona-.

⁹ La metròpoli de Barcelona estructura i domina l'economia i el territori català. Veure, en aquest sentit, la interessant síntesi gràfica que proposa, en aquesta línia, I. Aldomà (1987)

¹⁰ Diversos factors expliquen, en el marc de l'actual Unió Europea, la configuració d'un espai econòmic en expansió en l'arc mediterrani nord-occidental. Destaquen, entre altres, l'existència d'un sistema urbà complex, amb centres metropolitans i capitals intermèdies que atrauen activitat econòmica i difonen les innovacions; una localització en un entorn de fàcil accessibilitat des dels principals centres de decisió econòmica continental i amb dotació suficient d'infraestructures, recursos i població qualificada; i, en tercer lloc, la transformació de la seva base productiva de caràcter industrial cap a una economia basada en els serveis i en la informació (veure, en aquest sentit, les previsions que es fan per a Catalunya en l'horitzó 2010 a l'informe realitzat per H. de Jouvenel i M.A. Roqué publicat l'any 1993. Es de destacar que a través de Tarragona, s'afavoreix l'extensió d'aquest arc de desenvolupament mediterrani -que té com a metròpolis centrals les ciutats de Lió, Milà i Barcelona- cap al sud -a través de l'eix mediterrani que corre en direcció a València i Múrcia- i cap a l'oest -a través del corredor de l'Ebre en direcció a l'Aragó- (Saenz de Buruaga, 1990). El traçat de l'autopista A-7, que recorre l'eix mediterrani i de l'autopista A-2 -que comunica amb Lleida i Saragossa- i l'existència del port de Tarragona -tot i que serveix a uns mercats altament especialitzats- són alguns dels principals factors que fonamenten aquesta capacitat.

¹¹ Si s'avalua aquesta circumstància en termes de dependència es poden suscitar algunes reticències. Veure, en aquest sentit, les consideracions que fa J. Margalef (1994) en relació a la realitat actual de la ciutat de Tarragona. En concret, fa referència a la resistència de la ciutat a "ésser engolida com un municipi més d'una àrea metropolitana de la gran ciutat, per la temença que es poden desplaçar o orientar cap a la ciutat de Tarragona tota una sèrie d'activitats en funció més de les necessitats productives i socials de Barcelona que no pas dels plantejaments de futur que puguin determinar-se des de la pròpia Tarragona".

del litoral de Tarragona en les principals tendències de desenvolupament a Europa han conduït també al reforçament de determinats desequilibris¹². Desequilibris en el propi espai litoral i desequilibris també i fonamentament entre l'espai litoral i el rera país interior.

1.1. La terciarització de l'economia regional

L'actual fesomia productiva del litoral de Tarragona es configura a partir de 1959. A l'ampara del *Plan Nacional de Estabilización Económica* s'impulsa un intens procés de captació de capitals foranis que té com a conseqüència més important la progressiva instal·lació d'indústries químiques i energètiques bàsiques en l'entorn immediat de la ciutat de Tarragona¹³. Paral·lelament, tal com s'ha vist, el progressiu ús turístic del litoral porta, a partir de principis de la dècada dels seixanta, a la capitalització -per la via immobiliària- de determinats trams de costa i al seu incipient desenvolupament turístic i residencial. Aquests motors han transformat l'economia de Tarragona entre la dècada dels seixanta i l'actualitat i, particularment, expliquen la seva estructura territorial. Per tant, vist en termes de producció, dos factors determinen la realitat econòmica i territorial de l'espai litoral de Tarragona: (1) la presència d'una estructura industrial petroquímica consolidada en l'entorn immediat de la capital administrativa de la demarcació; i (2) el pes de les activitats immobiliàrio-turístiques en una dinàmica de progressiva terciarització de l'economia regional¹⁴. Un darrer element, la localització d'infraestructures de producció enèrgica a l'espai meridional de la demarcació de Tarragona, completa el panorama econòmic i funcional¹⁵. Tot i

¹² Veure, en aquesta línia, les consideracions que fa el *Plan Director de Infraestructuras. 1993-2007* elaborat pel Ministerio de Obras Públicas, Transportes y Medio Ambiente (1993).

¹³ En relació a la qüestió de la formació de l'enclau industrial petroquímic de Tarragona, veure l'esclaridora tesi doctoral de Jordi Rosell sobre la seva validesa i limitacions (Rosell, 1983).

¹⁴ Una especialització econòmica com la de Tarragona s'explica, fonamentalment, pel fet que els principals impulsos del seu creixement i dinamisme han vingut d'inversions foranes -fins i tot en matèria de turisme- que s'han instal·lat a la zona aprofitant la seva bona situació geogràfica.

¹⁵ A la província de Tarragona es produeix aproximadament el 75% de l'energia elèctrica de Catalunya (Oliveras, 1991).

que el capítol se centra en els efectes del desenvolupament de les activitats immobiliàrio-turístiques, és convenient no perdre de vista -en aquesta valoració inicial del procés de canvi- la seva evolució paral·lela a les altres activitats productives.

En base a dades relatives al conjunt provincial, la Figura 6.1 permet apreciar de manera sintètica l'evolució de la participació en l'estructura de la producció de Tarragona dels quatre grans sectors d'activitat bàsics -agricultura i pesca, indústria, construcció i serveis- entre 1960 i 1991. Per a la construcció de la figura s'ha adoptat com a referència la participació de cadascun d'ells en el Producte Interior Brut provincial al cost dels factors de l'any 1960¹⁶. S'hi observa clarament la pèrdua de pes de l'agricultura i l'increment -amb fluctuacions- del pes de la resta de sectors excepte el de la construcció. Tot i les fluctuacions de 1971-1973 i 1977-1979, destaca el significatiu creixement del pes de la producció industrial fins l'any 1983. Aquest període coincideix amb la instal·lació i posada en funcionament de bona part de les empreses petroquímiques i energètiques al Camp de Tarragona. L'any 1983, en canvi, significa el final d'una fase en què la indústria supera de manera significativa la participació del sector de serveis, que s'ha anat mantenint estable, en el producte provincial. Diferentment, a partir de 1983 la tendència del sector serveis comença a ser clarament a l'alça mentre que la de la indústria ho és a la baixa¹⁷. Tanmateix, atès que la participació del sector serveis¹⁸ supera la participació industrial l'any 1991¹⁹, en aquest darrera etapa es pot parlar de canvi estructural.

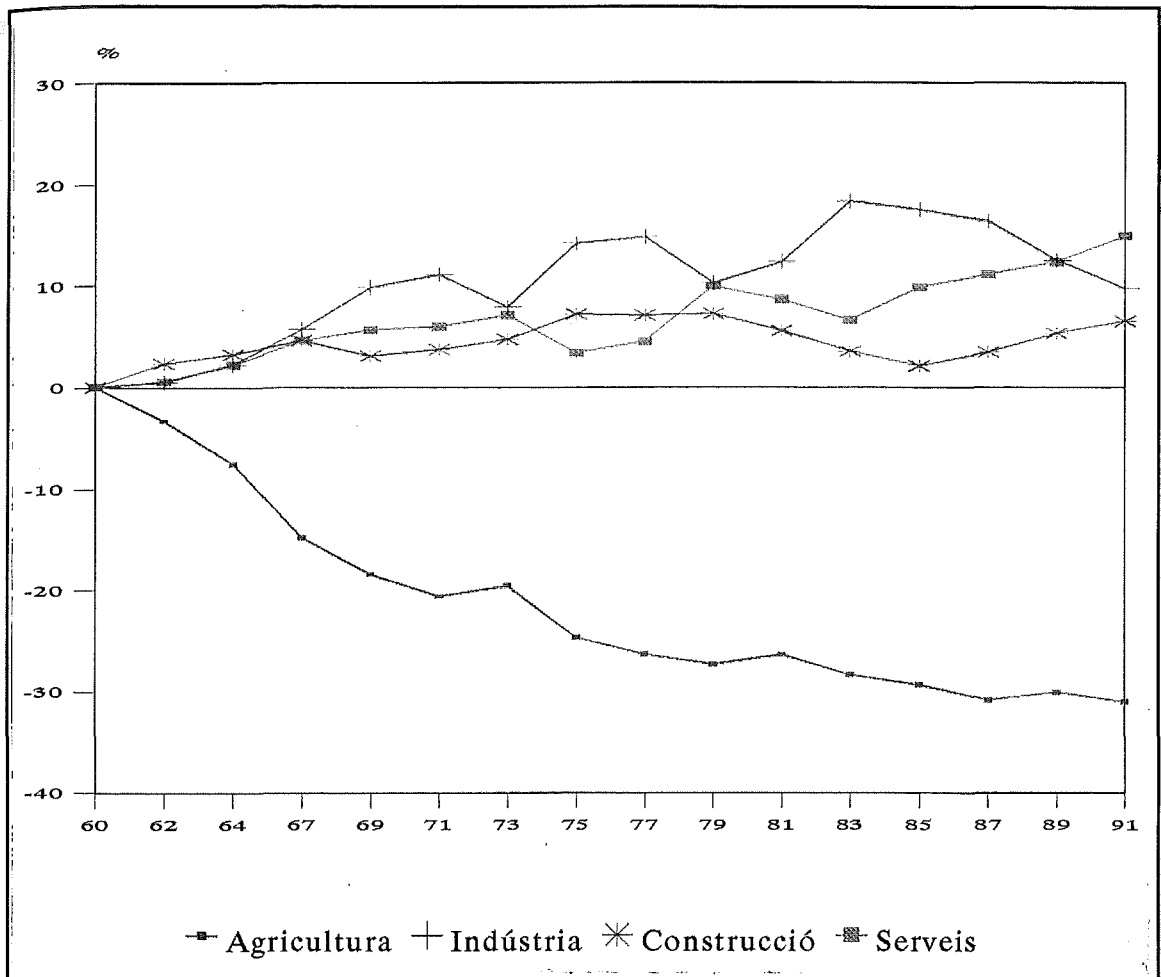
¹⁶ Per als anys anteriors a 1977 s'han utilitzat les dades consignades a la *Sèrie homogènia 1955-1975* elaborada pels serveis del Banco de Bilbao. Per als anys posteriors s'han utilitzat els valors publicats bianualment per aquesta mateixa institució.

¹⁷ Tradicionalment les etapes de creixement del pes de la producció industrial es corresponen a períodes de minva del pes de la producció de serveis.

¹⁸ Es de destacar que la crisi industrial dels anys vuitanta va ocasionar, sobretot, el tancament de moltes empreses transformadores de petita i mitjana dimensió i el desmantellament del teixit industrial tradicional d'alguns nuclis importants com ara Reus. Tanmateix, va ocasionar, per contra, la consolidació de la indústria bàsica química i elèctrica i, en conseqüència, va redundar en una major intensificació de l'especialització productiva. Segons es desprèn de les diagnòstics realitzades (Margalef, 1991), aquesta especialització bàsica ha limitat, en l'actualitat, els efectes multiplicadors de l'activitat industrial cap a altres subsectors i no ha implicat la potenciació d'un teixit productiu més integrat. És més, quan a finals dels anys vuitanta es torna a potenciar un subsector transformador, la nova dinàmica es localitza allunyada del seu emplaçament tradicional i en subsectors nous. Aquest és el cas, per exemple, de nuclis com Valls o la Sénia.

¹⁹ Cal tenir, en compte que tot i l'important paper que la indústria bàsica va tenir en el moment de la seva

Figura 6.1. Tendències de l'estructura productiva per sectors. Tarragona. 1960-1991



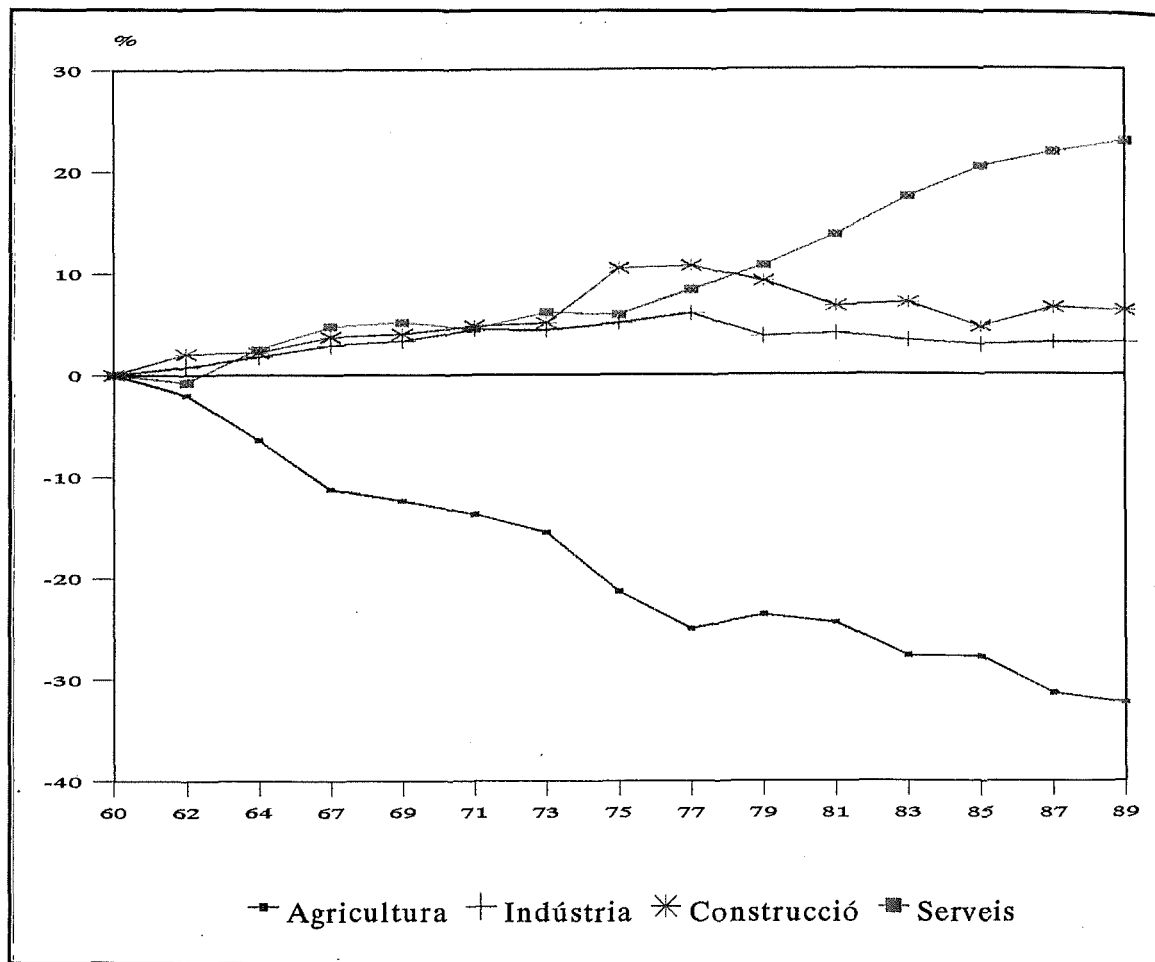
Font: Elaboració pròpia a partir de Banco de Bilbao, d.a.

Ara bé, donades les característiques de les inversions -intensives en capital- i la productivitat de la indústria petroquímica i energètica que és localitza a Tarragona, és a través de l'evolució de la participació de l'ocupació en l'estructura sectorial provincial que s'aprecia amb major claredat la progressiva terciarització de l'economia de Tarragona. La Figura 6.2, construïda segons els mateixos criteris que l'anterior, permet observar la caiguda del pes de l'ocupació agrícola durant totes les fases del període entre 1960 i 1989 i el progressiu

instal·lació i posada en funcionament, actualment la seva dinàmica és més de manteniment que de creixement. Així, havent possibilitat la transformació de l'estructura productiva de la zona, per la seva pròpia naturalesa, ha estat incapaç de crear un teixit industrial i diversificat en el seu entorn.

increment de la participació de l'ocupació del sector terciari. Aquest increment és especialment significatiu durant l'etapa que va de 1975 a 1989, període que, cal recordar-ho, s'inicia amb una crisi generalitzada per al conjunt de l'economia. Diferentment, en les etapes prèvies a la crisi, l'evolució de la participació del sector de serveis en l'ocupació provincial havia experimentat uns increments lleugerament inferiors o similars als dels sectors industrial i de la construcció.

Figura 6.2. Tendències de l'estructura ocupacional per sectors. Tarragona. 1960-1989



Font: Elaboració pròpia a partir de Banco de Bilbao, d.a.

De fet, si s'observen amb deteniment les xifres que recull el Quadre 6.1, mentre que la indústria i la construcció han destruït llocs de treball a Tarragona entre 1975 i 1985 passant de 51.361 ocupats a només 40.556 en el primer cas i

de 32.940 a 18.197 en el segon, els serveis n'han creat gairebé quinze mil en el mateix període de temps²⁰. De fet, aquesta evolució és paral·lela a la dinàmica sectorial de l'economia espanyola entre 1960 i 1990 amb tres etapes successives durant els períodes 1961-1975, 1975-1985 i 1985-1990²¹ que es corresponen a tres moments característics del desenvolupament de les economies modernes: el creixement, la crisi i la recuperació.

Quadre 6.1. Evolució de l'ocupació per grans sectors d'activitat a la demarcació de Tarragona. 1957-1989

	Agricultura	Indústria	Construcció	Serveis	TOTAL
1960	80.271	34.344	9.755	46.651	171.021
1962	77.535	35.995	13.377	45.765	172.672
1964	71.013	38.255	13.818	52.165	175.251
1967	65.037	41.882	17.167	58.384	182.470
1969	65.031	44.075	18.223	61.113	188.442
1971	64.295	47.486	20.314	61.537	193.632
1973	62.446	48.594	21.401	66.378	198.819
1975	52.215	51.361	32.940	67.753	204.269
1978	42.574	50.674	31.826	69.208	194.282
1979	45.901	47.034	29.334	74.974	197.243
1981	40.552	43.450	22.401	73.899	180.302
1983	34.649	42.207	22.967	80.599	180.422
1985	33.750	40.556	18.197	84.054	176.557
1987	28.527	42.531	22.375	89.931	183.364
1989	28.835	45.774	23.581	99.055	197.245

Font: Elaboració pròpia a partir de Banco de Bilbao, d.a.

Per tant, deixant de banda la progressiva pèrdua de rellevància de l'agricultura, les xifres d'ocupació que es recullen en el Quadre 6.1 permeten destacar dos fets. Primer, que durant la crisi, el terciari manté la seva tònica de

²⁰ La consideració del turisme i, en general, dels serveis que hi van associats, com un factor de resistència a la crisi ha estat subratllada per A. Costa, X. Güell i M. Parellada a través de l'estudi dels condicionaments estructurals i la dinàmica diferencial de l'ocupació a les comarques catalanes entre 1975 i 1986 per mitjà d'una anàlisi *shift-share* (Sau, 1993).

²¹ Veure els paral·lelismes entre l'evolució sectorial de l'economia de Tarragona i l'espanyola, amb especial referència als serveis, en l'article de C. del Ríó sobre la dinàmica i distribució espacial dels serveis a Espanya entre 1960 i 1985 (1988).

creixement. Segon, que un cop superada la crisi, la tendència de creixement del sector de serveis supera amb escreix la dels altres dos sectors. Malhauradament, les estadístiques disponibles no permeten quantificar ni la producció ni l'ocupació generada pel turisme²². Fins i tot les estadístiques dels subsectors més representatius -com l'hoteler- estan sotmeses a problemes de còmput derivats de la importància de la mà d'obra familiar o del personal eventual²³.

La terciarització de la base econòmica de Tarragona -induïda parcialment pel turisme però no només per aquesta activitat- és especialment rellevant, doncs, des del punt de vista de l'ocupació²⁴. Ara bé, tal com s'observa en el Quadre 6.2, si es detalla l'aproximació realitzada per a l'àmbit provincial al nivell territorial de les comarques litorals es poden establir algunes distincions. De fet, les diferències entre cadascuna de les comarques són explícites. Agafant com a indicador el valor del P.I.B. de l'any 1990, aquestes diferències es concreten -malgrat la progressiva dominància del terciari- en l'encara important pes del sector primari al Montsià i al Baix Ebre, en el pes del sector industrial al Tarragonès i al Baix Camp i en la importància del sector de la construcció -vinculat a l'orientació residencial del seu potencial turístic- al Baix Penedès. Cal tenir en compte, per a complementar aquestes xifres, que el Baix Camp, el Baix Ebre i el Montsià generen gairebé el 15% de la producció del sector primari de Catalunya²⁵, mentre que, a nivell català només destaquen, pel que fa a la resta de

²² Tal com consigna Bote (1993), aquestes limitacions expliquen en certa mesura l'insuficient reconeixement de l'activitat turística per part de polítics i investigadors en comparació amb l'interès que suscita la producció de béns materials i, fins i tot, activitats en franca regressió com l'agricultura. Aquest fet justifica innovacions metodològiques com l'articulació de la Classificació Internacional Uniforme de l'Activitat Turística amb la Classificació Internacional Industrial Uniforme proposada per l'O.M.T.

²³ Aquesta consideració es pot estendre al conjunt del sector serveis. Fuentes Quintana és prou explícit en aquest sentit quan afirma que "el sector serveis reuneix a Espanya tres característiques: ha estat el més dinàmic si atenem al creixement de les seves produccions i de l'ocupació que ha facilitat entre 1964-1973 i 1987, és el primer sector productiu si atenem a la seva participació actual en el PIB i en l'ocupació..., i és el més desconegut en les seves dades i característiques estructurals de tots els sectors productius espanyols". (Fuentes Quintana, 1991: 68).

²⁴ En aquest sentit, l'economia de la demarcació de Tarragona segueix un procés paral·lel a l'economia catalana, espanyola i europea.

²⁵ El Montsià i el Baix Ebre es configuren com dues de les cinc principals comarques agràries de Catalunya.

sectors, el Baix Camp i el Tarragonès²⁶. Aquests contrastos són determinants a l'hora d'interpretar des d'una perspectiva sòcio-econòmica l'espai litoral de Tarragona i obliguen a considerar, a més de l'estructura productiva de la zona, la seva pròpia localització en els diferents trams de litoral. Atesa la caracterització realitzada, es pot avançar-com es comprovarà més endavant-, que aquestes diferències d'accentuen i es contrasten encara més si es realitza l'anàlisi a escala municipal.

Quadre 6.2. *P.I.B. per sectors a les comarques litorals de Tarragona. 1990*

	1	2	3	4	5	6	7	8	9
Baix Penedès	66.101	2'70	38'15	14'97	44'18	0'99	0'85	1'41	0'60
Tarragonès	335.688	1'19	42'63	9'48	46'70	2'22	4'84	4'54	3'24
Baix Camp	225.462	3'44	42'30	10'16	44'10	4'30	3'23	3'27	2'06
Baix Ebre	101.631	8'36	35'24	11'82	44'58	4'71	1'21	1'71	0'94
Montsià	77.617	13'45	34'75	11'92	39'87	5'79	0'91	1'32	0'64
TOTAL	806.499	4'03	40'48	10'65	44'84	18'01	11'04	12'25	7'48

1: PIB en milions de pessetes

2: % PIB sector primari comarcal

3: % PIB sector industrial comarcal

4: % PIB sector construcció comarcal

5: % PIB sector serveis comarcal

6: % PIB sector primari de Catalunya

7: % PIB sector industrial de Catalunya

8: % PIB sector construcció de Catalunya

9: % PIB sector serveis de Catalunya

Font: Elaboració pròpia a partir de *Catalunya Comarcal. Anuari Econòmic 1994*.

D'altra banda, tal com s'observa, sense entrar en detall, en el Quadre 6.3, més de la meitat del P.I.B. provincial es produeix en les dues comarques que tenen les ciutats de Tarragona i Reus com a capitals -el Tarragonès i el Baix Camp- i, en conjunt, les comarques litorals generen més del 80% del P.I.B. provincial. De les comarques d'interior, només l'Alt Camp -la capital, Valls, té una certa tradició industrial-, localitzada en el corredor de connexió de l'eix Mediterrani amb el de l'Ebre i directament vinculada a la dinàmica econòmica

²⁶ No deixa de ser significatiu l'equilibri productiu d'una comarca com el Baix Camp. El seu P.I.B. per a cada sector se situa en tots els sectors entre els deu primers de Catalunya. La producció primària del Baix Camp és la sisena de Catalunya, la industrial és la setena, la del sector de la construcció és la vuitena i la de serveis és la novena. Diferentment, tot i que obté millors posicions en el sector industrial -cinquena-, constructiu -quarta- i de serveis -sisena-, el Tarragonès resta fora de les comarques importants des d'un punt de vista primari.

que activen Tarragona i Reus i la Ribera d'Ebre, per l'efecte que sobre el P.I.B. té la producció enegètica generada per les dues centrals nuclears i la central hidro-elèctrica que s'hi localitzen, mantenen una participació en la producció provincial superior al 6%. La resta de comarques - Conca de Barberà, Terra Alta i Priorat- tenen un pes marginal en el conjunt provincial. Per extensió, a nivell català ocupen els llocs 32, 37 i 39 pel que fa a producció i els llocs 22, 38 i 40 pel que fa al P.I.B. per càpita. Es més, fins i tot si es limita l'anàlisi a l'espai pròpiament litoral, s'observen diferències significatives entre les comarques del Baix Ebre i el Montsià amb indicadors de producció per càpita -que se situen en els índex 101 i 92 en relació a Catalunya- i les comarques localitzades més al nord -amb índex lleugerament superiors en els casos del Baix Penedès (104) i el Baix Camp (109) i notablement més alt en el cas del Tarragonès (134)-.

Quadre 6.3. *Indicadors de producció per comarques. Tarragona. 1993*

	1	2	3	4	5	6	7
Alt Camp	74.743	0'71	21	6'76	2.174.662	127	4
Baix Camp	252.247	2'40	9	22'80	1.861.643	109	7
Baix Ebre	113.805	1'08	17	10'29	1.726.313	101	17
Baix Penedès	73.596	0'70	22	6'65	1.774.874	104	13
Conca de Barberà	29.868	0'28	32	2'70	1.643.931	96	22
Montsià	86.550	0'82	19	7'82	1.578.377	92	27
Priorat	11.903	0'11	39	1'08	1.271.064	74	40
Ribera d'Ebre	69.936	0'61	23	6'32	2.769.247	162	1
Tarragonès	376.744	3'58	6	34'06	2.286.525	134	2
Terra Alta	16.861	0'17	37	1'52	1.304.617	76	38
TOTAL	1.106.253	10'46		100'00	1.973.929	116	

- 1: PIB en milions de pessetes corrents
- 2: Participació comarcal sobre el PIB de Catalunya
- 3: Posició segons participació comarcal sobre el PIB de Catalunya
- 4: Participació comarcal sobre el PIB de Tarragona
- 5: PIB per càpita en pessetes corrents
- 6: PIB per càpita comarcal sobre PIB per càpita de Catalunya (Catalunya=100)
- 7: Posició segons PIB per càpita comarcal sobre PIB per càpita de Catalunya

Font: Elaboració pròpia a partir de *Catalunya Comarcal. Anuari Econòmic 1994*.

Aquests contrastos són també perceptibles en termes demogràfics a través d'indicadors molt senzills. Així, s'ha de destacar, en primer lloc, que l'espai

que formen les comarques litorals de Tarragona concentren més del 80% de la població de la demarcació provincial. Ara bé, en segon lloc, tal com s'observa en el Quadre 6.4, els més de quatre-cents trenta mil habitants que resideixen, segons les dades censals, en l'espai de les comarques litorals de Tarragona es concentren, fonamentalment, a les capitals comarcals i, en concret, a les capitals del Tarragonès i el Baix Camp -que apleguen el 45'31% de la població resident al litoral-. En els casos que la capital comarcal es localitza en el propi domini litoral -Baix Penedès, Tarragonès i Montsià-, els municipis estrictament costaners concentren la major part de la població de la comarca²⁷. Per altra part, a efectes d'ocupació del sòl, qüestions com la generalització d'usos residencials estacionals en bona part dels municipis litorals, accentuen el caràcter d'eix urbanitzat del tram de costa que s'inicia-se a Cambrils, continua cap a Salou i Vila-seca i, deixant un cert buit al nord de la ciutat de Tarragona, s'estén cap a Altafulla i Torredembarra fins a Cunit.

Quadre 6.4. *Indicadors demogràfics de les comarques litorals de Tarragona. 1991*

	1	2	3	4	5	6	7	8	9	10
Baix Penedès	30.080	15.415	24.610*	51'2	81'8*	128'9	423'5	373'4*	14	3
Tarragonès	155.881	110.153	140.026*	70'7	89'8*	491'6	1.770'9	994'5*	21	7
Baix Camp	131.599	87.670	23.736	66'6	18'0	189'3	1.663'6	118'7	28	3
Baix Ebre	64.645	29.452	18.069	45'6	27'9	65'4	136'8	60'4	14	4
Montsià	54.307	15.321	37.350*	28'2	68'8*	76'6	112'5	134'7*	12	4
TOTAL	436.512	258.011	243.791*	59'1	55'8*	145'3		247'9*	89	21

- 1: Població comarcal
- 2: Població de la capital comarca
- 3: Població dels municipis litorals
- 4: % població capital/població comarcal
- 5: % població litoral/població comarcal
- 6: Densitat comarcal (hab/km²)
- 7: Densitat capital (hab/km²)
- 8: Densitat litoral (hab/km²)
- 9: Municipis comarca
- 10: Municipis litoral

* Aquest valor inclou la població de la capital de comarca, que també es localitza en el litoral.

Font: Elaboració pròpia a partir de *Estadística comarcal i municipal de Catalunya, 1991*

El model territorial de funcionament econòmic de Tarragona suggereix, per tant, profunds contrastos i desequilibris entre espais adjacents en funció de

²⁷ Només al Baix Camp la densitat de població dels municipis litorals és inferior a la del conjunt comarcal.

la seva dinàmica productiva²⁸. Prenent com a base el model gravitatori que ha desenvolupat la Cambra Oficial de Comerç, Indústria i Navegació de Tarragona per a determinar la dinàmica d'atracció entre les diferents àrees de la província per a l'any 1991 (veure Margalef, 1991) es pot afirmar que es tracta d'un model funcional que es fonamenta en l'aglomeració urbana i econòmica de primer ordre que es forma al voltant de les ciutats de Tarragona i Reus i en l'extensió dels seus efectes a través d'una sèrie de polaritats d'ordre inferior situades en el propi espai litoral i, subsidiàriament, a l'Alt Camp. Com a conseqüència, existeixen importants buits sense dinamisme productiu en determinats trams del territori.

Així, mentre existeix un espai litoral central immers en una important dinàmica de creixement que es complementa, subsidiàriament, amb altres espais ben localitzats que en són beneficiaris²⁹, altres sectors se situen al marge de qualsevol procés d'aquestes característiques. De fet, aquest model es correspon amb la pròpia articulació que deriva del sistema de comunicacions de l'espai litoral de Tarragona. Com a resultat, doncs, tal com s'observa en l'assaig d'interpretació que es reproduïx en el Mapa 6.1, es pot sintetitzar el model territorial de l'espai litoral de Tarragona en base a tres polaritats i a un buit funcional entre Cambrils i Deltebre³⁰. Les tres polaritats són les següents:

²⁸ La classificació tipològica de les comarques catalanes que fa I. Aldomà (1988) inclou en els grup I i II les comarques del Tarragonès, el Baix Camp i el Baix Penedès. Defineix l'àrea organitzada per Tarragona i Reus com un "nus de desenvolupament format i estès de manera tangencial a l'àrea de Barcelona". Per contra, inclou les comarques del Montsià, Alt Camp, Baix Ebre, Ribera d'Ebre i Conca de Barberà en el grup VII i el Priorat i la Terra Alta en el grup VIII. D'elles indica que són les comarques que mostren uns valors de desenvolupament més mediocres. Per la seva banda, una recent anàlisi realitzada per Santiago Roquer (1995) per al conjunt de Catalunya permet diferenciar comarques més diversificades com el Baix Penedès, el Tarragonès -l'única comarca amb presència important d'activitats com els transports i comunicacions, les finances i assegurances i altres serveis- o el Baix Camp -amb una branca agrícola encara significativa- d'altres de més especialitzades com el Baix Ebre i el Montsià on només destaquen de manera significativa l'agricultura i la construcció i, en el cas del Montsià, la branca d'altres indústries. En aquesta comarca, municipis amb una certa base industrial com Alcanar -material de construcció-, Santa Bàrbara -química- i Ulldecona -fusta-, agro-industrials com Amposta -metall- o de base industrial autòctona com la Sénia -fusta- es configuren com a centres industrials de tercer nivell (Lleonart, 1989).

²⁹ La inicial manca de capacitat per canalitzar la dinàmica expansiva i, posteriorment, la inexistència d'una perspectiva urbanística global han fet de les infraestructures públiques la base de la implantació territorial dels nous usos associats als processos emergents. Tant les indústries com els nous assentaments residencials i els nuclis de destinació turística es localitzen en espais dependents de la xarxa de carreteres.

³⁰ Aquest Mapa 6.1 és una adaptació per al litoral de Tarragona de la proposta de síntesi que, de la dinàmica d'interrelació entre àrees, fa l'estudi de la Cambra Oficial de Comerç, Indústria i Navegació de Tarragona.

- (1) l'espai central del Camp de Tarragona -organitzat per Tarragona i Reus com a nuclis centrals i amb extensions a l'interior cap a l'Alt Camp i en direcció a la costa cap a Torredembarra i Cambrils- que es configura -incloent un dels espais de destinació turística més important de la costa catalana- com el segon sistema urbà de Catalunya;
- (2) el litoral del Baix Penedès, que, atès que tal com ja apuntava Ribas Piera en un article clàssic (1971), té tendència a integrar-se en els límits de la gran extensió metropolitana de Barcelona -s'aprecia fins i tot la conversió de residències secundàries en residències principals-, reforça la seva condició d'espai ròtula respecte a la metròpoli barcelonina juntament amb les comarques de l'Alt Penedès i el Garraf; i
- (3) el litoral de l'Ebre -amb els nuclis funcionals de Tortosa i Amposta en competència i amb una important extensió cap a l'interior a través del riu- que es configura com un potencial sistema perifèric de reequilibri que pot tenir en el turisme un important element dinamitzador si bé segons paràmetres i models estrictament diferenciats del turisme de masses que ha dominat la resta de litoral.

Malgrat la previsible baixa compatibilitat entre activitats industrials i turístiques, és precisament en l'espai adjacent a l'industrial on es localitza el principal espai de destinació turística del litoral de Tarragona. És més, és al bell mig d'aquesta àrea on s'ha emplaçat el parc temàtic *Port Aventura*. Una situació com aquesta ha estat la conseqüència, entre altres factors, del fracàs de la inicial oposició dels agents turístics de l'àrea³¹ durant els anys seixanta al suport oficial de l'administració local de Tarragona a la instal·lació de la indústria petroquímica a les immediacions de la ciutat³². És així que, actualment 717 hectàrees dels

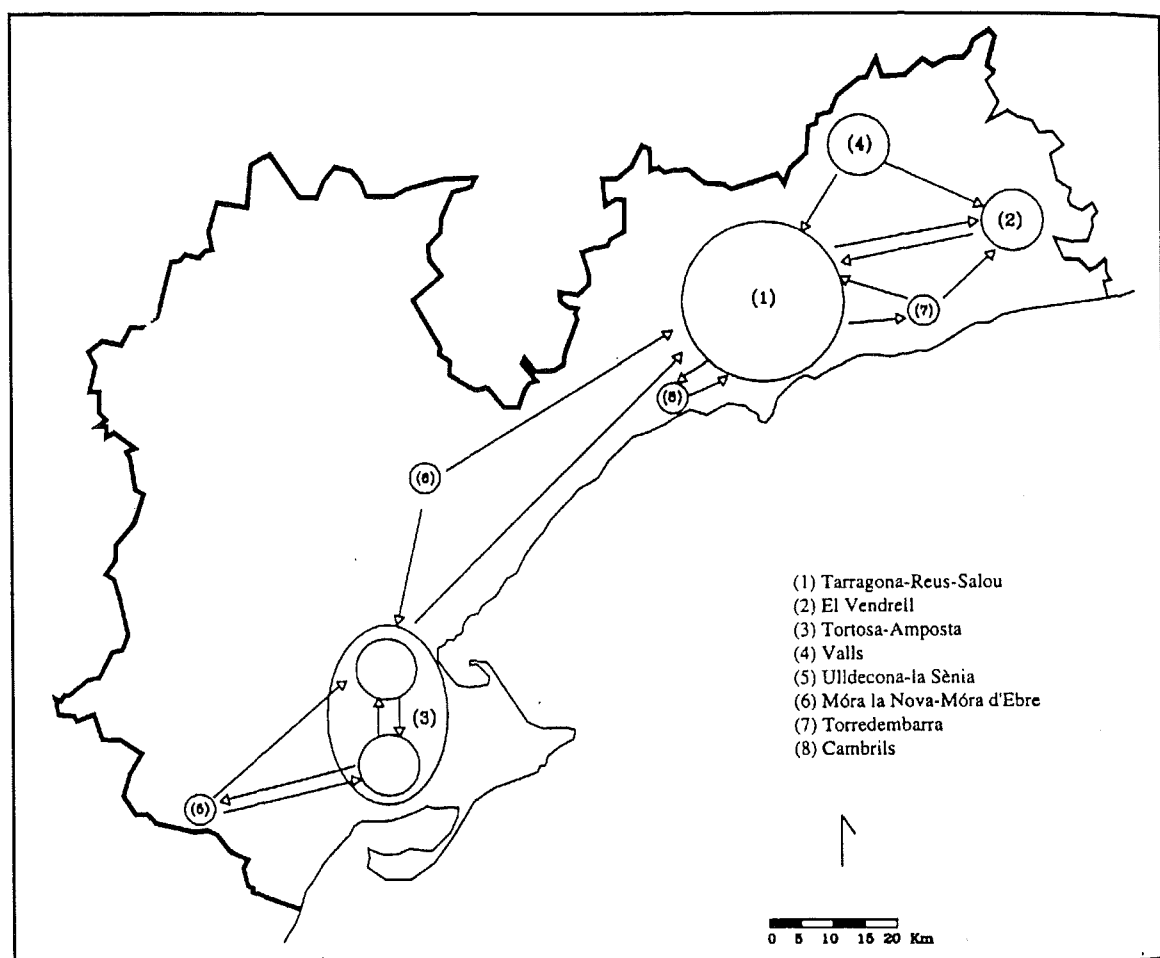
³¹ En aquest sentit, al *Diario Español* del dia 17 de febrer de 1963 es pot consultar una de les primeres declaracions contràries a la instal·lació de la gran indústria que fa pública l'Associació Turística de la Costa Daurada -de la qual aleshores n'era president i portaveu el reusenc Antoni Pedrol Rius-.

³² L'oposició a la definitiva consolidació d'aquest model productiu de base industrial encara va ser més contundent quan es va proposar l'emplaçament en aquest espai de la refineria de Catalunya. Aquesta oposició, que està parcialment reflectida al *Diario Español* entre els mesos de maig a desembre de 1971, és analitzada amb més detall en l'apartat 7.1. Cal tenir en compte, tanmateix, que, prèviament a aquesta implantació ja hi havia a les immediacions de Tarragona la refineria d'Asesa.

Salvador Antón Clavé
ISBN: 978-84-691-1887-0/DL: T-347-2008

municipis de Tarragona, Vila-seca i Reus, fonamentalment entre la carretera N-340 i l'autovia AP-1 de Tarragona a Salou, que formen el polígon sud o de costa³³ i unes altres 470 hectàrees dels municipis de la Pobla de Mafumet, el Morell, Constantí i Perafort entre la carretera N-240 de Tarragona a Lleida, la carretera N-340 i l'autopista A-7 que formen el polígon nord o interior³⁴ (Asociación Empresarial Química de Tarragona, 1989) localitzen les principals corporacions espanyoles i estrangeres del sector.

Mapa 6.1. Assaig d'interpretació de l'estructura funcional de l'espai litoral de Tarragona. 1993



Font: Elaboració pròpia a partir de Margalef, 1991, adaptat.

³³ Les principals empreses que hi tenen centres de producció són: Asesa, Dow, Aragonesas, Repsol, IQA, Basf, Bayer, Hoechst, Shell, Carburos i Aiscondel, entre altres.

³⁴ En aquest emplaçament, que és on es va instal·lar definitivament la refineria de Repsol, s'hi localitzen dues divisions d'aquesta empresa i Dow.

1.2. La diferenciació productiva de l'espai local

Tal com s'ha expressat en els apartats anteriors, la formació d'un espai de destinació turística implica la construcció d'un entorn urbà específic amb l'objectiu de facilitar el repòs, el lleure i la recreació. Aquest fet, amb conseqüències específiques sobre l'espai, també atorga distinció a la seva estructura econòmica. L'aproximació que es proposa en aquest apartat pretén analitzar si els contrastos observats des del punt de vista de la dedicació productiva del sòl en els diferents trams del litoral de Tarragona tenen traducció, a escala local, en termes de producció. De fet, l'anàlisi de la producció local ha de permetre evidenciar d'una manera efectiva la magnitud relativa i diferencial de la transformació econòmica de les localitats litorals de Tarragona.

Les dades que s'han utilitzat són les de localització de l'ocupació per branques d'activitat l'any 1991 en els municipis litorals de Tarragona³⁵. Aquestes dades són resultat del tractament de la informació censal. Han estat proporcionades directament per l'Institut d'Estadística de Catalunya. L'anàlisi té en compte un total de 15 sectors d'activitat. El Quadre 6.5 recull la relació entre els sectors considerats i els díigits que els identifiquen a la Classificació Nacional d'Activitats Econòmiques (C.N.A.E.)³⁶.

Les dades a partir de les quals s'ha treballat permeten considerar l'orientació productiva de cada municipi en base a l'ocupació de la població que hi treballa, tant si són residents com forans -que treballen en el municipi- prèvia sustracció de la població resident que treballa fora del municipi. Per tant, a diferència de les dades que ofereixen informació sobre l'activitat dels residents, permeten escatir d'una manera més precisa l'especialització laboral de les unitats territorials municipals pel fet que permeten calcular els llocs de treball per

³⁵ Tot i disposar del mateix tipus d'informació per a 1986 no s'ha procedit al seu tractament pel fet que presenten un elevat contingent de població sota l'epígraf de no hi consta activitat.

³⁶ Prèviament a l'anàlisi pot ser convenient indicar, en relació a la selecció de sectors productius que apareix en el Quadre, la impossibilitat de manejar altres tipus d'agregacions que podrien resultar més significatives per a l'estudi que es proposa. Tal com es desprèn del propi Quadre 6.5, la classificació d'activitats que ha servit de base a l'estudi correspon a la Llista B de l'I.N.E. que inclou 24 branques d'activitat. Es el nivell de desagregació amb el que han estat proporcionades les dades originals de l'Institut d'Estadística de Catalunya.

branques d'activitat que hi ha en cada municipi³⁷. Tot i que, com es pot suposar, la data d'elaboració del cens, el primer trimestre de l'any, pot afectar en una mesura no coneguda els resultats finals, es pot considerar que la informació disponible és suficientment vàlida als efectes de diferenciació que es proposa en aquest apartat.

Quadre 6.5. *Sectors productius utilitzats per al càlcul dels Quocients de Localització*

<i>Sectors</i>	<i>Dígits CNAE</i>
Agricultura	01 a 05
Pesca	06
Energia	11 a 16
Química i minerals	21 a 25
Metall	31 a 35 i 39
Alimentació	41 a 42
Manufactures	36 a 38 i 43 a 49
Construcció	50
Comerç	61 a 64 i 67
Hosteleria	65 a 66
Transports	71 a 76
Finances	81 a 83
Serveis a les empreses i lloguers	84 a 86
Administració	91 i 93 a 96
Altres serveis	92 i 97 a 99

Font: Elaboració pròpia

El Quadre 6.6 aplega el total d'ocupats que treballen als municipis litorals per les 15 branques d'activitat considerades. El Quadre 6.7. permet observar, en termes relatius, la distribució d'aquests ocupats. Destaca el fet que, mentre que al conjunt de Catalunya la branca d'activitat que obté un major percentatge d'ocupats l'any 1991 és la de les manufactures, amb un 15'99% del total, al litoral de Tarragona cap municipi obté un valor rellevant en aquesta activitat. De fet, les branques d'activitat dominants que s'observen són l'agrícola i la pesquera al

³⁷ Tal com es posarà de manifest més endavant, aquest és un factor rellevant si es té en compte que, especialment en municipis com els turístics, percentatges significatius de la seva població resident treballa fora del municipi i, inversament, proporcions importants dels seus llocs de treball són ocupats per residents en altres municipis.

Quadre 6.6. Ocupats que treballen als municipis litorals de Tarragona per branques d'activitat. 1991

	1	2	3	4	5	6	7	8	9	10	11	12	13	14	15
Alcanar	1092	70	7	245	58	29	61	223	314	151	65	54	25	188	41
Sant Carles	230	670	29	68	104	85	128	423	478	252	243	77	54	302	95
Amposta	1069	17	51	144	332	290	379	727	978	160	310	138	157	605	163
Sant Jaume	263	4	3	7	16	13	97	256	109	20	23	10	9	57	18
Deltebre	455	142	15	33	151	66	204	640	313	88	163	51	54	208	60
Ampolla	76	98	29	4	8	11	14	68	66	53	13	10	5	31	10
Perelló	222	3	0	9	23	21	9	134	67	24	44	6	6	47	8
Ametlla	79	308	13	17	21	15	33	167	204	115	73	40	49	138	39
Vandellòs	57	2	738	15	62	30	25	156	173	119	71	37	59	173	70
Mont-roig	261	0	16	44	48	26	52	374	194	258	41	61	30	188	48
Cambrils	376	221	33	104	147	119	204	730	785	748	124	236	177	614	203
Salou	30	11	49	54	89	72	113	467	573	1094	187	234	180	494	231
Vilaseca	163	3	64	938	512	111	149	660	506	161	167	66	52	508	116
Tarragona	386	529	991	3033	2576	1587	2162	4242	6052	1719	3826	1839	2260	9868	1857
Altafulla	18	0	6	11	9	13	19	116	83	86	23	16	24	72	20
Torredemba.	62	10	28	74	197	51	148	402	355	211	70	64	42	209	69
Creixell	9	1	1	3	8	6	6	82	37	41	13	6	3	42	9
Roda de Barà	52	1	14	36	106	28	58	240	94	115	24	23	16	81	15
Vendrell	111	3	72	215	254	373	425	1029	1143	428	328	199	157	833	292
Calafell	88	11	32	64	96	65	136	506	416	432	70	125	70	347	91
Cunit	12	0	3	12	23	22	16	156	69	96	16	20	6	97	15

- | | | |
|-----------------------|-----------------|---------------------------------------|
| 1: Agricultura | 6: Alimentació | 11: Transports |
| 2: Pesca | 7: Manufactures | 12: Finances |
| 3: Energia | 8: Construcció | 13: Serveis a les empreses i lloguers |
| 4: Química i minerals | 9: Comerç | 14: Administració |
| 5: Metall | 10: Hoteleria | 15: Altres serveis |

Font: Elaboració pròpia a partir de dades proporcionades directament per l'Institut d'Estadística de Catalunya. 1991.

L'especialització productiva

Salvador Antón Clavé
 ISBN:978-84-691-1887-0/DL: T-347-2008

Quadre 6.7. Percentatge d'ocupats que treballen als municipis litorals de Tarragona per branques d'activitat. 1991

	1	2	3	4	5	6	7	8	9	10	11	12	13	14	15
Alcanar	41'63	2'67	0'27	9'34	2'21	1'11	2'33	8'50	11'97	5'76	2'48	2'06	0'95	1'56	7'17
Sant Carles	7'10	20'69	0'90	2'10	3'21	2'63	3'95	13'06	14'76	7'78	7'50	2'38	1'67	2'93	9'33
Amposta	19'37	0'31	0'92	2'61	6'01	5'25	6'87	13'17	17'72	2'90	5'62	2'50	2'84	2'95	10'96
Sant Jaume	29'06	0'44	0'33	0'77	1'77	1'44	10'72	28'29	12'04	2'21	2'54	1'10	0'99	1'99	6'30
Deltebre	17'22	5'37	0'57	1'25	5'71	2'50	7'72	24'21	11'84	3'33	6'17	1'93	2'04	2'27	7'87
Ampolla	15'32	19'76	5'85	0'81	1'61	2'22	2'82	13'71	13'31	10'69	2'62	2'02	1'01	2'02	6'25
Perelló	35'63	0'48	0'00	1'44	3'69	3'37	1'44	21'51	10'75	3'85	7'06	0'96	0'96	1'28	7'54
Ametlla	6'03	23'49	0'99	1'30	1'60	1'14	2'52	12'74	15'56	8'77	5'57	3'05	3'74	2'97	10'53
Vandellòs	3'19	0'11	41'30	0'84	3'47	1'68	1'40	8'73	9'68	6'66	3'97	2'07	3'30	3'92	9'68
Mont-roig	15'90	0'00	0'98	2'68	2'93	1'58	3'17	22'79	11'82	15'72	2'50	3'72	1'83	2'93	11'46
Cambrils	7'80	4'58	0'68	2'16	3'05	2'47	4'23	15'14	16'28	15'52	2'57	4'90	3'67	4'21	12'74
Salou	0'77	0'28	1'26	1'39	2'29	1'86	2'91	12'04	14'78	28'21	4'82	6'03	4'64	5'96	12'74
Vilaseca	3'90	0'07	1'53	22'46	12'26	2'66	3'57	15'80	12'12	3'86	4'00	1'58	1'25	2'78	12'16
Tarragona	0'90	1'23	2'31	7'07	6'00	3'70	5'04	9'88	14'10	4'00	8'91	4'28	5'26	4'33	22'99
Altafulla	3'49	0'00	1'16	2'13	1'74	2'52	3'68	22'48	16'09	16'67	4'46	3'10	4'65	3'88	13'95
Torredemba.	3'11	0'50	1'41	3'71	9'89	2'56	7'43	20'18	17'82	10'59	3'51	3'21	2'11	3'46	10'49
Creixell	3'37	0'37	0'37	1'12	3'00	2'25	2'25	30'71	13'86	15'36	4'87	2'25	1'12	3'37	15'73
Roda de Barà	5'76	0'11	1'55	3'99	11'74	3'10	6'42	26'58	10'41	12'74	2'66	2'55	1'77	1'66	8'97
Vendrell	1'89	0'05	1'23	3'67	4'33	6'36	7'25	17'55	19'50	7'30	5'60	3'39	2'68	4'98	14'21
Calafell	3'45	0'43	1'26	2'51	3'77	2'55	5'34	19'85	16'32	16'95	2'75	4'90	2'75	3'57	13'61
Cunit	2'13	0'00	0'53	2'13	4'09	3'91	2'84	27'71	12'26	17'05	2'84	3'55	1'07	2'66	17'23

- | | | |
|-----------------------|-----------------|---------------------------------------|
| 1: Agricultura | 6: Alimentació | 11: Transports |
| 2: Pesca | 7: Manufactures | 12: Finances |
| 3: Energia | 8: Construcció | 13: Serveis a les empreses i lloguers |
| 4: Química i minerals | 9: Comerç | 14: Administració |
| 5: Metall | 10: Hoteleria | 15: Altres serveis |

Font: Elaboració pròpia a partir de dades proporcionades directament per l'Institut d'Estadística de Catalunya. 1991.

litoral meridional de la demarcació³⁸; les industrials a Vandellòs i Vila-seca³⁹; la immobiliària en bona part del litoral septentrional i algunes localitats del meridional⁴⁰; i les de serveis només a Cambrils, el Vendrell, Salou i Tarragona⁴¹. Destaca des d'un primer moment l'escàs domini de les branques de serveis com a principals activitats generadores de treball i, especialment, el fet que només un municipi, Salou, mostra una clara orientació turística segons el valor que obté el percentatge de la branca que hi està més directament vinculada, la de l'hoteleria -inclou també la restauració-. De fet, tal com s'anirà desgranant, la majoria de municipis que es conceptuen habitualment i convencionalment com a turístics -localitzats majoritàriament al litoral septentrional del Tarragonès i al Baix Penedès, són localitats -segons s'aprecia en aquesta primera aproximació- que basen la seva dinàmica tant en el turisme com en la construcció.

1.2.1. Les activitats dominants

Tot i la seva utilitat, els valors percentuals no clarifiquen l'especialització d'un municipi en un determinada activitat sinó que n'expressen la seva rellevància. Es per aquest motiu que, tot i ser un indicador elemental, s'han calculat els Quocients de Localització de cada branca d'activitat en cada municipi. El Quocient de Localització permet conèixer la magnitud d'un fet localitzat en una unitat territorial determinada en relació al volum assolit per aquest mateix fenomen en un context espacial més ampli⁴². Una interpretació

³⁸ L'agrícola a Alcanar (41'63% dels ocupats en la branca agrària); Amposta (19'37%); Sant Jaume d'Enveja (29'06%) i el Perelló (35'63%) - tots ells situats a les comarques del Baix Ebre i el Montsià- i la pesquera a Sant Carles de la Ràpita (20'69% dels ocupats en la branca pesquera); Ampolla (19'76%) i l'Ametlla de Mar (23'49) -tots ells situats també a les comarques del Baix Ebre i el Montsià-.

³⁹ L'energètica a Vandellòs (41'30% dels ocupats) i la química a Vila-seca (22'46% dels ocupats).

⁴⁰ A Deltebre (24'21% dels ocupats en la branca de la construcció); Mont-roig del Camp (22'79%); Altafulla (22'48%); Torredembarra (20'18%); Creixell (30'71%); Roda de Barà (26'58%); Calafell (19'85%) i Cunit (22'71%).

⁴¹ La comercial a Cambrils (16'28% dels ocupats) i el Vendrell (19'5%); l'hotelera a Salou (28'21% dels ocupats); i la de serveis domèstics i personals a Tarragona (22'99% dels ocupats en la branca d'altres serveis).

⁴² Una exposició sintètica del valor del Quocient de Localització en tant que indicador d'especialització econòmica es pot trobar a l'article de Coll i Pérez (1986). Aquest article inclou l'exposició d'altres

dels valors obtinguts pot permetre determinar amb precisió l'especialització relativa d'una unitat espacial⁴³. En aquest cas l'anàlisi d'especialització local que es realitza pren com a marc de referència l'estructura sectorial agregada de Catalunya. Es calcula per a cada branca d'activitat per a cadascuna de les unitats territorials⁴⁴. Els valors que pren se situen a l'entorn d'un interval semitancat de manera que un Quocient superior a 1 indica concentració elevada del sector en la unitat espacial considerada; un Quocient igual a 1 indica que la quota d'ocupació en el sector és igual a la quota d'ocupació del sector en la unitat espacial de referència; i un Quocient inferior a 1 indica que el sector té poca rellevància a la unitat estudiada.

Tal com es desprèn del Quadre 6.8, les úniques branques d'activitat que presenten Quocients de Localització superiors a 2 són l'agricultura, la pesca, l'energia, la química, la construcció i l'hoteleria i els altres serveis. Es tracta, com s'observa, de tres tipus d'activitats diferenciades. Per una banda, les activitats tradicionals, l'agricultura i la pesca, que encara romanen amb una significativa capacitat d'ocupació en una part important dels municipis litorals; per una altra, dues de les ocupacions vinculades a les principals transformacions econòmiques que ha sofert recentment l'espai litoral de Tarragona, les associades a la indústria, molt localitzades a Tarragona (energia), Vila-seca (química) i Vandellòs (energia)⁴⁵, i les associades al turisme, hoteleria, construcció i altres serveis⁴⁶.

indicadors com el Coeficient de Localització i el Coeficient d'Especialització i especifica la forma de construir una Matriu de Localització-Especialització a partir de tots tres indicadors.

⁴³ La indisponibilitat d'informació relativa al valor de la producció per branques d'activitat obliga a considerar indicadors d'ocupació com a il·lustració de l'especialització relativa dels territoris objecte d'anàlisi.

⁴⁴ Formalment s'expressa de la següent manera: $QL = (O_{ij}/O_j) / (O_{ik}/O_k)$. On: O_{ij} = ocupació de la unitat espacial j en el sector i; O_j = ocupació total en la unitat espacial j; O_{ik} = ocupació de la unitat espacial k en el sector i; O_k = ocupació total en la unitat espacial k.

⁴⁵ L'Ampolla presenta un Quocient de Localització de 5'29 en relació a la branca energètica (29 ocupats en la branca que representen el 5'85% dels ocupats al municipi). S'explica pel fet que aquesta branca inclou l'activitat de captació, depuració i distribució d'aigua (Codi 16 de la C.N.A.E) i en aquest municipi es localitza l'equipament regulador de l'aigua transvasada de l'Ebre als municipis i indústries de Tarragona.

⁴⁶ La branca altres serveis inclou els serveis de sanejament de vies públiques, neteja i similars (Codi 92 de la C.N.A.E.), serveis personals (Codi 96), serveis domèstics (Codi 98) i representacions diplomàtiques i organismes internacionals (Codi 99). Aquest darrer de molt poca rellevància al litoral de Tarragona.

Destaca que cap municipi presenta Quocients per damunt de 1 en les branques de manufactures i administració, i són molt pocs els que els obtenen en les branques elèctrica (Roda de Barà i Vila-seca), alimentària (Amposta i el Vendrell), transports (el Perelló, Sant Carles de la Ràpita, Tarragona i Deltebre), finances (Calafell, Cambrils, Mont-roig, Tarragona i Salou) i serveis a les empreses (Altafulla, Tarragona i Salou)

Inicialment, els resultats permeten interpretar que, sobre un espai tradicionalment agrari -que encara perviu en el sector més meridional-, el fenomen turístic i, sobretot, la implantació residencial han impulsat una transformació de l'estructura productiva que s'ha traduït en la dominància d'unes poques activitats allà on aquesta transformació ha estat més intensa. Tanmateix, els resultats s'han de precisar en relació a tres factors: (1) el pes de l'activitat pesquera -amb resultats d'altra banda molt accentuats pel fet que a Catalunya aquesta activitat se circumscriu gairebé exclusivament a la costa-; (2) la irrupció d'activitats industrials que en cap cas -llevat d'Amposta- es vinculen amb l'activitat productiva dominant en el conjunt -ja sigui l'agrícola i pesquera ja sigui la turística i residencial-; i (3) la diferent potència i efectes que l'activitat turística ha tingut sobre el treball en funció de la seva orientació hotelera o residencial d'ús temporal.

Una primera apreciació que cal fer és en relació a l'alt valor del Quocient de Localització de les branques del primari en bona part del litoral meridional de Tarragona. Aquesta dedicació productiva no es contradia amb la presència rellevant d'ocupats en altres branques d'activitat. Així, tenen Quocients de Localització entre 1 i 3 la branca hotelera i la branca d'altres serveis de municipis com Alcanar, amb valors per a l'agricultura i la pesca de 12'15 i 10'64⁴⁷ respectivament; Sant Carles de la Ràpita, amb valors de 2'07 i 82'53 per a les branques agràries i pesquera⁴⁸; l'Ampolla, amb valors de 4'47 i 78'80 per a l'agricultura i la pesca i l'Ametlla de Mar, amb valors de 1'76 i 93'70 per a les branques agrícola i pesquera. D'aquestes localitats Sant Carles de la Ràpita,

⁴⁷ També obté un valor 1'90 la branca química. Aquesta branca inclou els dígits 21 a 24 de la C.N.A.E. que fan referència a l'extracció de minerals i la seva transformació. La localització de Cementos del Mar S.A. a Alcanar a finals de la dècada dels seixanta justifica aquesta xifra.

⁴⁸ La branca de transports obté en aquesta localitat un Quocient de 1'22.

l'Ampolla i l'Ametlla de Mar obtenen Quocients superiors a entre 1'5 i 2 en el sector de la construcció. Aquestes xifres s'interpreten pel fet que, es tracta, en general, de municipis de caràcter agrícola i pesquer que han activat una certa dinàmica turística i residencial.

Quadre 6.8. *Quocients de Localització de l'ocupació per branques d'activitat segons el total d'ocupats que treballen als municipis litorals de Tarragona, 1991*

	1	2	3	4	5	6	7	8	9	10	11	12	13	14	15
Alcanar	12'15	10'64	0'24	1'90	0'22	0'27	0'15	1'03	0'83	1'32	0'40	0'55	0'22	0'10	1'83
Sant Carles	2'07	82'53	0'81	0'43	0'32	0'65	0'25	1'59	1'03	1'79	1'22	0'64	0'39	0'19	2'39
Amposta	5'65	1'23	0'84	0'53	0'59	1'30	0'43	1'60	1'24	0'66	0'92	0'67	0'66	0'20	2'80
Sant Jaume	1'34	1'18	0'03	0'21	0'02	0'03	0'02	0'11	0'09	0'15	0'04	0'06	0'02	0'01	0'20
Deltebre	5'02	21'43	0'51	0'25	0'56	0'62	0'48	2'94	0'83	0'76	1'01	0'52	0'47	0'15	2'01
Ampolla	4'47	78'80	5'29	0'16	0'16	0'55	0'18	1'67	0'93	2'45	0'43	0'54	0'23	0'13	1'60
Perelló	10'40	1'92	0'00	0'29	0'36	0'84	0'09	2'61	0'75	0'88	1'15	0'26	0'22	0'09	1'93
Ametlla	1'76	93'70	0'90	0'26	0'16	0'28	0'16	1'55	1'08	2'01	0'91	0'82	0'86	0'20	2'69
Vandellòs	0'93	0'45	37'39	0'17	0'34	0'42	0'09	1'06	0'67	1'53	0'65	0'55	0'76	0'26	2'48
Mont-roig	4'64	0'00	0'88	0'55	0'29	0'39	0'20	2'77	0'82	3'61	0'41	1'00	0'42	0'19	2'93
Cambrils	2'28	18'28	0'62	0'44	0'30	0'61	0'26	1'84	1'14	3'56	0'42	1'31	0'85	0'28	3'26
Salou	0'23	1'13	1'14	0'28	0'23	0'46	0'18	1'46	1'03	6'47	0'79	1'62	1'07	0'39	3'26
Vila-seca	1'14	0'29	1'39	4'57	1'21	0'66	0'22	1'92	0'84	0'88	0'65	0'42	0'29	0'18	3'11
Tarragona	0'26	4'91	2'09	1'44	0'59	0'92	0'32	1'20	0'98	0'92	1'45	1'15	1'22	0'29	5'88
Altafulla	1'02	0'00	1'05	0'43	0'17	0'62	0'23	2'73	1'12	3'82	0'73	0'83	1'07	0'26	3'57
Torredemba.	0'91	2'00	1'27	0'76	0'98	0'63	0'46	2'45	1'24	2'43	0'57	0'86	0'49	0'23	2'68
Creixell	0'98	1'49	0'34	0'23	0'30	0'56	0'14	3'73	0'97	3'52	0'79	0'60	0'26	0'22	4'02
Roda de Barà	1'68	0'44	1'40	0'81	1'16	0'77	0'40	3'23	0'73	2'92	0'43	0'68	0'41	0'11	2'29
Vendrell	0'55	0'20	1'11	0'75	0'43	1'58	0'45	2'13	1'36	1'67	0'91	0'91	0'62	0'33	3'64
Calafell	1'01	1'72	1'14	0'51	0'37	0'63	0'33	2'41	1'14	3'89	0'45	1'31	0'63	0'24	3'48
Cunit	0'62	0'00	0'48	0'43	0'40	0'97	0'18	3'37	0'85	3'91	0'46	0'95	0'25	0'18	4'41

- | | | |
|-----------------------|-----------------|---------------------------------------|
| 1: Agricultura | 6: Alimentació | 11: Transports |
| 2: Pesca | 7: Manufactures | 12: Finances |
| 3: Energia | 8: Construcció | 13: Serveis a les empreses i lloguers |
| 4: Química i minerals | 9: Comerç | 14: Administració |
| 5: Metall | 10: Hoteleria | 15: Altres serveis |

Font: Elaboració pròpia a partir de dades proporcionades directament per l'Institut d'Estadística de Catalunya, 1991.

Diferentment, altres municipis d'aquest mateix sector meridional com Sant Jaume d'Enveja, estrictament agrícola i pesquer però sense presentar, tanmateix, una forta especialització en aquestes activitats (valors de 1'34 i 1'18 respectivament per a cada branca); Deltebre, més pesquer que agrícola però amb major nivell d'especialització (5'02 i 21'43 respectivament) i una certa presència d'altres activitats rellevants com la de la construcció (Quocient de Localització 2'94); i el Perelló, més agrícola que pesquer (10'40 i 1'92 respectivament), amb presència també d'activitats com la construcció (Quocient de Localització 2'61) i el transport (Quocient de Localització 1'15) poden considerar-se marginals en relació a la dinàmica turística. Semblantment pot dir-se d'Amposta, la capital comarcal del Montsià, amb una certa rellevància agrícola i pesquera que s'ha traduït, pel que fa a la primera activitat, en la creació d'una indústria alimentària vinculada a la producció d'arròs que es reflecteix en els valors que obté aquesta branca (1'30). El caràcter de centre comercial comarcal atorga a aquesta activitat a Amposta un dels valors relatius més elevats del conjunt dels municipis litorals de Tarragona.

El component agrari i pesquer es manté, ocasionalment, més al nord d'aquesta franja meridional. Així, a diferència dels municipis considerats fins al moment, al litoral de les comarques del Baix Camp, el Tarragonès i el Baix Penedès, les activitats agrícoles només obtenen valors superiors a 1'50 en alguns municipis com Mont-roig (4'64); Cambrils (2'28) i Roda de Barà (1'68). Semblantment la pesca només és significativa en algunes localitats com Cambrils (18'28); Tarragona (4'91), Torredembarra (2'00) i Calafell (1'72). En canvi, en termes generals, els valors relatius a l'activitat hotelera i d'altres serveis obtenen Quocients per damunt de 3 i, en determinats casos, l'activitat constructiva, vinculada directament al desenvolupament d'espais residencials d'ús temporals, apareix com a activitat amb un Quocient de Localització superior.

El fet que l'activitat del sector de la construcció obtingui uns Quocients de Localització més elevats que l'activitat hotelera confirma la hipòtesi relativa al paper de l'activitat immobiliària com a motor econòmic efectiu de certs punts de la costa de Tarragona -malgrat que s'anomeni turística-. Aquest és el cas dels municipis de Torredembarra (2'45 per a la construcció i 2'43 per a l'hoteleria); Creixell (3'73 i 3'52 respectivament); Roda de Barà (3'23 i 2'92 respectivament) i el Vendrell (2'13 i 1'67 respectivament). Destaca, a més, que en tots els casos

s'obtenen valors per a la branca d'altres serveis superiors a 2. Es tracta, però, llevat de Creixell, de municipis amb presència d'altres activitats rellevants: l'energètica i la comercial a Torredembarra; l'energètic i extractiva i la metal·lúrgica a Roda de Barà i l'energètica -extractiva, de fet-, l'alimentària i la comercial al Vendrell. Aquesta circumstància s'explica per la localització en municipis com Torredembarra i el Vendrell d'indústries tradicionals enclavades pertanyents a cadascuna d'aquestes activitats. Pel que fa al Vendrell s'ha de considerar, a més, la seva condició de capital comarcal.

Diferentment, municipis com Mont-roig (3'61 per a la branca hotelera i 2'77 per a la branca constructiva); Cambrils (3'56 i 1'84 respectivament), Altafulla (3'82 i 2'73 respectivament); Calafell (3'89 i 2'41 respectivament) i Cunit (3'91 i 3'37 respectivament) combinen d'una manera equilibrada aquestes mateixes dues branques però amb valors majors per a l'hotelera. Són municipis, a més a més, on se situen lleugerament per damunt de 1 altres branques com la financera a Mont-roig (1'00), Cambrils (1'31) i Calafell (1'31)⁴⁹, la comercial a Cambrils (1'14) i Calafell (1'14) i la de serveis a les empreses a Altafulla (1'07). Finalment, a Salou, la localitat turística per excel·lència, la branca hotelera (6'47) obté un valor quatre vegades més gran que la de la construcció (1'47) mentre que la branca de finances obté un valor fins i tot més elevat que el de la ciutat de Tarragona (1'62). Les branques de serveis a les empreses i comerç se situen també per damunt de 1 (1'07 i 1'03 respectivament). Es pot interpretar, per tant, que la predominància de serveis turístics porta també a l'eclosió d'altres activitats de serveis mínimament qualificades en termes d'ocupació.

Finalment, tres municipis -Tarragona, Vila-seca i Vandellòs-presenten una clara especialització en determinades branques industrials. De tots tres només el darrer, Vandellòs obté un Quocient superior a 1 en la branca d'hoteleria. Tarragona presenta l'estructura productiva més diversificada en raó, especialment, de la potència de l'activitat industrial química que s'hi localitza. Tanmateix, autors com J. Rosell (1987: 168) han fet referència a la forta vulnerabilitat econòmica d'aquest espai a causa que la pròpia especialització ha fet perdre els seus atractius potencials i els del seu entorn immediat. De fet, llevat

⁴⁹ A Cunit es manté lleugerament per sota de 1 (0'95). Es convenient recordar que el Codi 83 de la C.N.A.E. inclou, a més, dels auxiliars financers i d'assegurances, les activitats immobiliàries.

de la indústria energètica (4'91) i química (1'44) no destaca cap altra branca industrial. S'ha escrit, en aquest sentit, sobre la desconexió entre aquesta indústria fortament capital intensiva amb la resta del teixit econòmic de l'espai on s'ha implantat. Fins i tot s'ha apuntat el seu paper limitador del desenvolupament d'altres activitats industrials, especialment les susceptibles de ser efectuades per petites i mitjanes empreses. Ara bé, d'altra banda, destaca la funcionalitat de Tarragona com a centre de serveis, amb presència més significativa que en altres localitats d'algunes activitats avançades. Aquest fet es veu reforçat, a més a més, per la seva condició de capital administrativa. Així és en la branca de serveis a les empreses (1'22), finances (1'15) i, amb un sentit diferent, transports (1'45).

Els valors que corresponen a Vila-seca, s'expliquen -malgrat la seva tradicional vinculació a Salou i l'existència del nucli turístic de La Pineda- en raó de la seva connexió productiva amb el polígon petroquímic de Tarragona. De fet, fins l'any 1989 -data de la seva segregació- Vila-seca i Salou presentava una especialització dual que es corresponia a la vocació productiva principal de cadascun dels nuclis amb més personalitat que formaven el municipi. D'aquí, doncs, els valors superiors a 1 en les branques energètica (1'39), química (4'57) i metal·lúrgica (1'21). A Vandellòs -per la seva banda- hi sobresurt, com s'ha dit, l'elevadíssim valor de la branca energètica- vinculat estrictament a la producció d'energia nuclear- i la significació, malgrat el pes de la indústria, del sector turístic que es desprèn del Quocients de Localització de l'hoteleria (1'53)

És clar, doncs, que és possible parlar del litoral de Tarragona com d'un espai orientat productivament en el seu sector central i septentrional per la dinàmica turística i, especialment, per la localització d'enclavaments residencials en aquest sector. Això malgrat el pes i les limitacions que comporten les instal·lacions industrials petroquímiques i nuclears. De fet, en base a aquestes xifres es pot interpretar també que, al marge dels sectors de la construcció i hoteler (que inclou el subsector de la restauració), la inducció d'activitat ha estat més aviat reduïda. És així, fins i tot, pel que fa a la branca d'activitat comercial, que sembla haver experimentat una expansió que no s'adiu, per feble, amb el volum de la capacitat d'allotjament de la zona.

1.2.2. Tipologia de municipis

Amb la finalitat de sistematitzar d'una manera operativa les diferències productives que s'han observat entre els municipis de l'espai litoral de Tarragona, es proposa -per a acabar aquest apartat- l'establiment d'una tipologia de municipis a través de l'aplicació d'una tècnica estadística de classificació automàtica: l'anàlisi tipològica o Anàlisi Cluster -en terminologia anglosaxona- (AC, en endavant)⁵⁰. Com és conegut, l'AC permet agrupar les observacions en grups relativament homogenis⁵¹.

El procediment que es proposa implica la realització de dues AC per a una mateixa població (el conjunt dels municipis de l'espai litoral de Tarragona). Cadascuna de les AC que s'executen considera i classifica els municipis segons una propietat diferent. La primera propietat -i per tant la primera anàlisi-classifica els municipis segons la seva estructura productiva -mesurada en termes de percentatge de llocs de treball localitzats al municipi per a les 15 branques d'activitat considerades en els apartats anteriors-. La segona propietat i per tant la segona anàlisi els classifica en base a la seva especialització relativa -mesurada en termes del valor dels Quocients de Localització per a les dues branques d'activitat més directament vinculades al turisme (l'hoteleria i la construcció) calculades en relació a l'estructura productiva de Catalunya-⁵². Un cop

⁵⁰ L'AC és el nom genèric de diverses tècniques que tenen com a objectiu principal la delimitació de grups entre un conjunt d'individus. Es un dels diferents procediments classificatoris que contempla l'anàlisi multivariant de dades (Lozares & López, 1991). Tot i la seva utilitat, el principal problema que té la seva utilització és l'ampli espectre de controvèrsies que l'acompanya. Es tracta d'una tècnica molt útil pel que fa al seu resultat però molt perillosa i sensible a les variacions en la seva preparació, aplicació i validació pel fet que, tal com afirma O. Fernández, els postulats teòrics i metodològics sobre els que s'assenta no estan tan sòlidament fonamentats com, per exemple, els de l'Anàlisi Factorial (1991). D'aquí que sigui molt convenient especificar totes les opcions que han conduït a l'efectiva realització d'una anàlisi concreta.

⁵¹ L'objectiu d'una AC és identificar un petit nombre de grups els elements dels quals siguin més similars entre ells que en relació als elements que pertanyen als altres grups (Dillon & Goldstein, 1984).

⁵² Tal com afirma Fernández (1991), el número de variables a incloure en la realització d'una AC no ha de ser massa elevat. De fet, un conjunt relativament petit de variables comparables i igualment escalades, totes elles relatives a un mateix tema, sol proporcionar les millors solucions anàlitiques. Sovint, tanmateix, es tendeix a introduir en l'AC una gran quantitat de variables. Aquest fet provoca dificultats en la interpretació dels resultats. Pel que fa a l'anàlisi que es proposa, a més d'aquests criteris de caràcter general, s'ha d'indicar que el nombre d'observacions relativament petit en termes estadístics -21 municipis- sobre el que es basa la proposta reforça la conveniència de no complicar innecessàriament l'anàlisi. Més quan s'han pogut establir solucions classificatòries vàlides i raonablement interpretables.

realitzades les AC l'assignació final de cada municipi a un grup es fa a partir de la consideració simultània de les dues propietats. La tipologia final s'elabora a partir de la interpretació qualitativa dels grups resultants de la doble classificació automàtica. Aquesta tipologia serà usada en els propers capítols per a consignar diferències entre els municipis litorals en relació a les seves característiques productives⁵³.

Sense entrar en detalls matemàtics⁵⁴, als efectes del procediment seguit per a la realització de les AC s'ha d'indicar que les matrius de dades utilitzades han estat les següents:

- (1) Per a la classificació dels municipis segons la seva estructura productiva: el valor relatiu del número d'ocupats treballant al municipi l'any 1991 en cadascuna de les 15 branques d'activitat consignades en el Quadre 6.5⁵⁵. S'ha optat per fer l'anàlisi amb dades relatives per tal de minimitzar les distàncies extremes entre observacions i grups d'observacions.
- (2) Per a la classificació dels municipis segons la seva especialització relativa: el valor dels Quocients de Localització relatius a les branques d'activitat de construcció i hoteleria consignats en el Quadre 6.8. S'ha optat per considerar només aquestes branques d'activitat pel fet que expressen a nivell local la magnitud de l'impacte de la transformació productiva del litoral de Tarragona a conseqüència del desenvolupament turístic a partir dels anys seixanta.

La realització de les AC ha implicat -en primer lloc- prendre dues decisions en relació a dues qüestions clau: la tria d'una mesura de similaritat entre grups -la mesura destinada a quantificar el grau de separació entre els grups resultants- i la tria d'un mètode per a realitzar les diferents agrupacions. El concepte de distància i la tria d'una mesura al respecte és especialment important perquè és la

⁵³ Per al càlcul s'ha utilitzat el mòdul d'estadística avançada del paquet estadístic SPSS/PC+ *Statistical Package for Social Sciences*. Per a qualsevol especificació es pot consultar Norusis, 1988.

⁵⁴ A aquests efectes es proposa la consulta de Shaw & Wheeler (1985) o Dillon & Goldstein (1984).

⁵⁵ Les xifres percentuals relatives a cada branca estan consignades en el Quadre 6.7.

clau a partir de la qual es determina la pertinença d'una observació a un o altre grup⁵⁶. La selecció d'un mètode per a realitzar les agrupacions significa optar per un algoritme de càlcul que, per les implicacions que té a l'hora d'agrupar les observacions, pot influir en els resultats⁵⁷. Tenint en compte els objectius de l'anàlisi i les característiques de les dades, com a mesura de similaritat s'ha triat la distància euclídia al quadrat. Es tracta d'una opció en part determinada per la tria del mètode de Ward com a procediment jeràrquic per a la formació dels grups o clusters⁵⁸. Posteriorment -com s'explica a continuació- s'ha resolt la qüestió -de vital importància- relativa a quina és la partició en grups més adequada.

Cal tenir en compte, en relació a aquesta qüestió, que, en termes estadístics, existeixen diversos criteris per a solucionar-la: la consideració del percentatge de variància explicat per cada partició; la consideració de les distàncies inter i intraclusters; l'estudi de la distribució dels individus en cada grup; o la distribució de les variables dintre de cada cluster. Aquesta darrera opció -que es pot mantenir a nivell descriptiu o verificar a través de tests estadístics de significació- ha estat considerada suficient per a determinar en el cas que es presenta la validesa del nombre de grups realitzats. Tanmateix, més enllà de la decisió de quina és la millor partició possible s'ha considerat també la pertinència d'assignar cada una de les observacions a un grup. Aquesta validació, que es pot fer també a través de diferents procediments estadístics -coeficient de correlació cofenètic, coeficient de pertinença, replicació i simulació de Monte Carlo-, té com a criteri de validació superior (Fernández, 1991) el que

⁵⁶ Existeixen diferents tipus de mesures segons les característiques de les dades. Si són mètriques -com és el cas que es presenta- s'utilitzen mesures de distància. D'aquestes, la que s'ha triat per a aquesta anàlisi és una de les que s'utilitza d'una manera més habitual. Es tracta de la suma de la diferència entre el valor de les variables de cada observació al quadrat, és a dir, la distància euclídea al quadrat entre les observacions.

⁵⁷ Les tècniques més habituals en aquesta mena d'estudis són les aglomeratives. D'aquestes n'hi ha de diferents tipus que difereixen en la manera de calcular els valors en la matriu de distàncies. Un mètode aglomeratiu procedeix formant una sèrie de fusions entre els n objectes d'una població.

⁵⁸ El procediment de Ward és també un dels més utilitzats (Shaw & Wheeler, 1985). És jeràrquic, aglomeratiu i utilitza la distància entre centroides per a estimar la similaritat entre grups. El mètode de Ward, proposat l'any 1963 es basa en la consideració de la pèrdua d'informació que resulta de la inclusió de cada element en un cluster a través de la mesura de la suma total de desviacions al quadrat de cada observació respecte a la mitjana del cluster al qual pertany. Aquest valor, que sol ser anomenat E.S.S. és usat en la classificació com una funció objectiva (veure al respecte Dillon & Goldstein, 1984).

deriva de la pròpia interpretació teòrica i pràctica de la partició efectuada. De fet, tots els criteris de selecció d'una partició i la seva validació deixen de tenir significat si la classificació resultant no té sentit teòric o és difícilment interpretable. Fins i tot, autors com Shaw i Wheeler (1985) arriben a admetre que, en absència de grups naturals, la decisió pot ser arbitrària. En aquest cas, per a anar bé, ha de correspondre als objectius particulars de la recerca que es realitza.

A continuació s'exposen, doncs, els resultats obtinguts per a cadascuna de les AC realitzades. Tot i que s'evita al màxim l'explicació del procediment d'anàlisi, s'ha considerat necessària l'aportació d'un mínim de resultats previs a la classificació final segons cadascuna de les propietats considerades. En aquest sentit, es presenten, juntament amb el resultats, les matrius de coeficients de dissimilaritat -veure el Quadre 6.9 i el Quadre 6.11- i els dendogrames de similaritat -veure la Figura 6.3 i la Figura 6.4- per a cadascuna de les AC realitzades.

A) Classificació segons l'estructura productiva

Segons quina sigui la partició de l'arbre jeràrquic recollit en la Figura 6.3 es poden obtenir diferents agrupacions de municipis. Malgrat poder ser diferents, totes elles responen a una mateixa propietat -la similaritat de la seva estructura productiva-. L'estudi de la matriu de coeficients de dissimilaritat i el procés iteratiu de combinació d'observacions a través del qual s'han vinculat els diferents municipis a uns determinats grups ha portat a plantejar la conveniència de formular una solució amb cinc grups⁵⁹. Aquesta solució resulta del traçat de la línia blau cel que apareix a la Figura 6.3. Permet una diferenciació que estableix els grups prèviament a que les distàncies rellevants entre ells siguin excessivament grans⁶⁰.

⁵⁹ La Figura 6.3 expressa la distància entre municipis -inicialment cada municipi és considerat un cluster- i, un cop calculats els coeficients de dissimilaritat que apareixen en el Quadre 6.11, la distància jeràrquica entre les agrupacions que en resulten. En darrer terme, totes les observacions poden considerar-se integrants d'un sol grup molt heterogeni.

⁶⁰ Tot i el punt d'arbitrarietat que té qualsevol solució d'una AC, més que un inconvenient, una característica com aquesta es pot considerar -si està convenientment justificada- una possibilitat

Atès que la solució que proporciona l'AC no dóna indicacions respecte al contingut de les variables que tenen una major incidència en la classificació, es pot assajar una interpretació dels grups resultants i, per tant, la seva validació, considerant quins són els valors que obté cada variable per a cadascun dels grups. Prèviament a aquest criteri de validació, que està recollit en el Quadre 6.10, s'ha d'indicar que la solució triada ha classificat els municipis de l'espai litoral de Tarragona segons la seva estructura productiva en els següents cinc grups:

- (1) Grup I: Municipis amb predomini agrari: Amposta, Deltebre, el Perelló, Sant Jaume d'Enveja i Alcanar
- (2) Grup II: Municipis amb predomini pesquer: l'Ametlla de Mar, Sant Carles de la Ràpita i l'Ampolla
- (3) Grup III: Municipis industrials especialitzats: Vandellòs
- (4) Grup IV: Municipis industrials i de serveis: Tarragona i Vila-seca

d'enriquir l'anàlisi. De fet, tal com es pot observar a través de la pròpia Figura 6.3, a través de l'arbre jeràrquic es recull no només com estan formats els grups finalment triats sinó també la distància que hi ha entre uns i altres i en relació a qualsevol altra agrupació possible. Vegi's, en aquest sentit, les línies que s'hi han traçat. Representen tres nivells de partició segons que es vulguin considerar molts grups homogenis, pocs grups heterogenis o una situació intermèdia -que és la triada-. En el primer cas, representat per la línia blau marí traçada entre les distàncies 0 i 5, la partició diferencia entre els següents grups de municipis: (1) Altafullà, Calafell, Cambrils, Torredembarra i el Vendrell; (2) Creixell, Cunit, Mont-roig del Camp i Roda de Barà; (3) Salou; (4) Tarragona; (5) Vila-seca; (6) L'Ametlla de Mar, Sant Carles de la Ràpita i l'Ampolla; (7) Vandellòs; (8) Amposta i Deltebre; (9) el Perelló i Sant Jaume d'Enveja; i (10) Alcanar. Es tracta d'una diferenciació amb sentit teòric i possibilitats de ser interpretada que, tanmateix, presenta la dificultat que -tal com s'observa en la Figura- reconeix una distància molt petita entre grups -per exemple entre el grup (1) i el grup (2), entre el grup (4) i el grup (5) i entre el grup (8) i el grup (9). De fet, es pot considerar excessivament fragmentària tot i que expressa elements que poden ser recollits en l'anàlisi com la diferenciació productiva -malgrat tractar-se de dues localitats estrictament industrials- entre Tarragona o Vila-seca o la diferenciació entre Alcanar, amb un sector pesquer encara potent, de la resta de municipis que apareixen en els grups (8) i (9). Es així, doncs, que, tot i els elements que revela pot considerar-se poc operativa. De la mateixa manera pot qualificar-se d'excessivament generalitzada la que es pot fer dividint l'arbre jeràrquic entre 10 i 15 -representada per la línia vermella-, que apunta a una agregació de municipis molt elevada en detriment del significat dels grups resultants. De fet, només diferencia tres grups: (1) Vandellòs; (2) els municipis amb major potencial agrari i pesquer (Amposta, Deltebre, el Perelló, Sant Jaume i Alcanar); i (3) la resta de localitats -des de Salou a l'Ampolla, des de Tarragona a Roda de Barà-. Tanmateix, i aquest és el fet destacable, tant una partició com l'altra tenen sentit.

Quadre 6.9. *Mariu de coeficients de dissimulariat. Classificació segons l'estructura productiva. 1991*

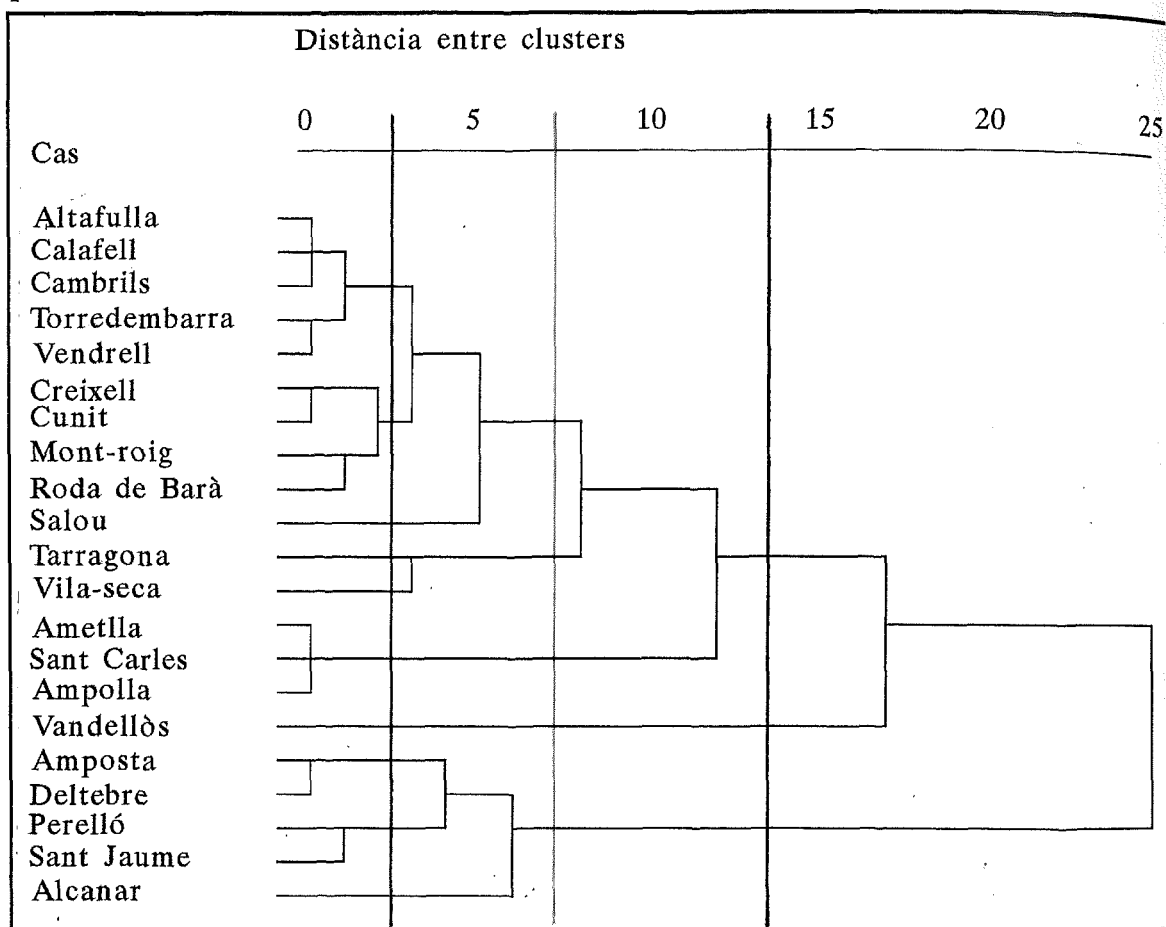
CNR	1	2	3	4	5	6	7	8	9	10	11	12	13	14	15	16	17	18	19	20
2	1930/3043	734/6222	813/1498	531/4930	64/6223	318/2936	10/0139	257/3153	589/5403	1120/4193	759/8009	685/8696	400/0888	1873/2887	533/8309	811/6047	233/9505			
3	1838/5701	582/0121	694/8985	521/7811	102/6880	265/9806	255/0816	229/9398	705/6647	1342/1396	686/6625	685/8696	400/0888	1873/2887	533/8309	811/6047	233/9505			
4	692/2916	24/2297	438/8991	561/7811	175/5306	255/0816	257/3153	589/5403	1120/4193	759/8009	685/8696	400/0888	1873/2887	533/8309	811/6047	233/9505				
5	1853/7723	106/3813	438/8991	561/7811	102/6880	265/9806	255/0816	229/9398	705/6647	1342/1396	686/6625	685/8696	400/0888	1873/2887	533/8309	811/6047	233/9505			
6	1417/6544	80/2587	945/7410	852/0283	102/6880	265/9806	255/0816	229/9398	705/6647	1342/1396	686/6625	685/8696	400/0888	1873/2887	533/8309	811/6047	233/9505			
7	2202/2839	80/2587	945/7410	852/0283	102/6880	265/9806	255/0816	229/9398	705/6647	1342/1396	686/6625	685/8696	400/0888	1873/2887	533/8309	811/6047	233/9505			
8	1042/5664	195/5201	831/5444	152/9943	139/4541	175/5306	255/0816	229/9398	705/6647	1342/1396	686/6625	685/8696	400/0888	1873/2887	533/8309	811/6047	233/9505			
9	308/0007	1311/2802	1867/9376	445/9915	1318/8115	1087/1887	1348/0684	1460/7924	229/9398	1120/4193	759/8009	685/8696	400/0888	1873/2887	533/8309	811/6047	233/9505			
10	1817/3702	232/5279	926/7274	570/5515	202/3785	607/7884	574/4825	849/1261	849/1261	762/4410	1649/4432	686/6625	685/8696	400/0888	1873/2887	533/8309	811/6047	233/9505		
11	1640/9574	653/8885	28/1616	629/6172	443/4720	408/5201	218/8225	521/4274	762/4410	1649/4432	686/6625	685/8696	400/0888	1873/2887	533/8309	811/6047	233/9505			
12	2031/3413	481/6718	794/2527	561/0220	408/5201	218/8225	521/4274	762/4410	1649/4432	686/6625	685/8696	400/0888	1873/2887	533/8309	811/6047	233/9505				
13	1021/4725	408/5201	218/8225	521/4274	762/4410	1649/4432	686/6625	685/8696	400/0888	1873/2887	533/8309	811/6047	233/9505							
14	3268/6500	1823/1148	2245/0842	2068/1764	1921/2776	1839/3197	2294/9500	2213/4989	2090/1179	2561/4211	2657/5479	2182/4466	1827/4848	1884/8748	88/4539	2208/0764	476/8051	2208/0764	476/8051	2208/0764
15	1832/2312	169/3110	689/0881	368/0462	143/6227	182/7037	312/2337	203/7633	418/3282	1561/2322	323/5408	558/4069	234/7364	88/4539	2208/0764	476/8051	2208/0764	476/8051	2208/0764	476/8051
16	1794/9375	767/2194	1177/3279	737/0080	698/7833	708/9979	916/5613	838/1725	821/8810	1597/3369	585/6874	911/5671	496/6094	476/8051	2208/0764	476/8051	2208/0764	476/8051	2208/0764	476/8051
17	940/9468	500/0469	686/7317	208/6288	505/6423	411/7260	510/5134	588/6570	247/7051	420/5358	316/2144	515/6330	796/1606	368/6862	2197/1533	956/9133	2869/8494	1075/9219	1463/5516	233/9505
18	713/0328	1049/5906	1466/5725	443/8354	1074/0813	951/7469	1013/6191	1127/4569	483/5206	219/4738	801/8655	1250/5082	1591/6433	956/9133	2869/8494	1075/9219	1463/5516	233/9505		
19	2349/9673	758/8148	970/5282	1067/4159	222/0813	234/6440	565/6987	440/5001	641/0520	2019/4738	662/2956	924/2260	774/7633	502/7504	2449/7749	504/1592	1211/0884	1170/4465	1910/2066	
20	1144/2939	758/8148	970/5282	1067/4159	222/0813	234/6440	565/6987	440/5001	641/0520	2019/4738	662/2956	924/2260	774/7633	502/7504	2449/7749	504/1592	1211/0884	1170/4465	1910/2066	
21	1144/2939	758/8148	970/5282	1067/4159	222/0813	234/6440	565/6987	440/5001	641/0520	2019/4738	662/2956	924/2260	774/7633	502/7504	2449/7749	504/1592	1211/0884	1170/4465	1910/2066	

Font: Elaboració pròpia

- 1: Alcanar
- 2: Altafulla
- 3: Ametlla de Mar
- 4: Amposta
- 5: Calafell
- 6: Cambrils
- 7: Creixell
- 8: Cunit
- 9: Mont-roig
- 10: Perelló
- 11: Roda de Barà
- 12: Sant Carles
- 13: Tarragona
- 14: Torredembarra
- 15: Vandellòs
- 16: El Vendrell
- 17: Vila-seca
- 18: Deltabre
- 19: Sant Jaume
- 20: Salou
- 21: L'Ampolla

(5) Grup V: Municipis turístics i immobiliaris: Altafulla, Calafell, Cambrils, Torredembarra, el Vendrell, Creixell, Cunit, Mont-roig del Camp, Roda de Barà i Salou.

Figura 6.3. *Dendograma de similitat entre municipis segons l'estructura productiva. 1991*



Font: Elaboració pròpia.

El Quadre 6.10 permet observar algunes característiques estructurals de cadascun d'aquests grups⁶¹. Destaca, la poca rellevància de l'activitat hotelera en els municipis amb predomini agrari -substancialment inferior a la dels municipis pesquers (3'60% front a 8'33%) i fins i tot inferior a la dels municipis industrials i

⁶¹ Una major desagregació dels grups, a l'estil de la proposada en la nota anterior, permetria matisar amb més detall, si aquest fos el propòsit, les característiques productives de cada municipi en termes d'estructura de la seva ocupació.

de serveis (3'60% front a 3'99%). En canvi, destaca també l'important paper que hi juga l'activitat de construcció -només superat pel grup de municipis amb predomini immobiliàrio-turístic-.

Quadre 6.10. *Percentatge d'ocupats que treballen als grups de municipis litorals de Tarragona per branques d'activitat segons l'estructura productiva. 1991*

	1	2	3	4	5	6	7	8	9	10	11	12	13	14	15
Grup I	25'18	1'92	0'62	3'56	4'71	3'40	6'09	16'08	14'46	3'60	4'91	2'10	2'04	2'36	8'97
Grup II	7'63	21'33	1'41	1'76	2'64	2'20	3'47	13'04	14'83	8'33	6'52	2'52	2'14	2'85	9'34
Grup III	3'19	0'11	41'30	0'84	3'47	1'68	1'40	8'73	9'68	6'66	3'97	2'07	3'30	3'92	9'68
Grup IV	1'17	1'13	2'24	8'43	6'56	3'60	4'91	10'41	13'92	3'99	8'48	4'04	4'91	4'19	22'03
Grup V	5'59	1'62	1'02	2'17	3'47	2'32	3'99	17'64	14'87	18'96	3'29	4'76	3'34	4'17	12'78

- | | | |
|-----------------------|-----------------|---------------------------------------|
| 1: Agricultura | 6: Alimentació | 11: Transports |
| 2: Pesca | 7: Manufactures | 12: Finances |
| 3: Energia | 8: Construcció | 13: Serveis a les empreses i lloguers |
| 4: Química i minerals | 9: Comerç | 14: Administració |
| 5: Metall | 10: Hoteleria | 15: Altres serveis |

Font: Elaboració pròpia a partir de dades proporcionades directament per l'Institut d'Estadística de Catalunya. 1991.

Per altra part, és significativa la diferència entre Vandellòs, on, tot i que l'elevat percentatge en la branca energètica fa perdre ocupació relativa a la resta de branques d'activitat, manté un 8'33% dels seus treballadors en el sector hotelier i els altres dos municipis industrials -Tarragona i Vila-seca. Aquests dos municipis tenen un sector de serveis més potent que Vandellòs en totes les branques excepte -precisament- en l'hoteleria. És especialment important, en aquest sentit, el pes dels serveis personals i domèstics -els menys qualificats- en el grup de municipis industrials i de serveis (22'03%). Raons derivades del caràcter enclavat de l'ocupació industrial del territori expliquen aquest percentatge. Finalment, destaca també la gairebé igualtat relativa entre la branca de la construcció (17'64%) i la branca hotelera (18'96%) en el grup de municipis amb predomini turístic. De la mateixa manera que s'observa en el cas dels municipis industrials i de serveis, el percentatge d'ocupats en la branca d'altres serveis és, en aquest grup, significativament alta (12'78%).

B) Classificació segons l'especialització relativa

L'AC realitzada per a classificar els municipis de l'espai litoral de Tarragona segons la seva especialització relativa és, tal com s'ha indicat anteriorment, de caràcter bidimensional⁶², és a dir, té en compte només dues variables: (1) el Quocient de Localització relatiu a l'activitat de la construcció i (2) el Quocient de Localització relatiu a l'activitat hotelera. La determinació de distàncies que es recull en el Quadre 6.11 i l'anàlisi de l'arbre jeràrquic -recollit a la Figura 6.4-resultant a partir del procés iteratiu d'assignació de cada observació a un grup han portat a considerar la conveniència de diferenciar, prèviament a que les distàncies a l'interior de cada grup no siguin excessivament elevades, quatre grups⁶³.

La classificació dels municipis litorals de Tarragona en quatre grups segons la seva especialització relativa permet considerar quatre nivells d'orientació turística de les economies locals:

- (1) Grup A: Municipis escassament turístics amb predomini d'altres activitats: Alcanar, Vandellòs, Tarragona, Amposta, Vila-seca i Sant Jaume d'Enveja.
- (2) Grup B: Municipis parcialment turístics amb presència significativa d'altres activitats: el Perelló, Deltebre, l'Ametlla de Mar, Sant Carles de la Ràpita, l'Ampolla, Torredembarra i el Vendrell
- (3) Grup C: Municipis predominantment turístics amb important dinàmica immobiliària: Creixell, Cunit, Roda de Barà, Altafulla, Mont-roig, Calafell i Cambrils
- (4) Grup D: Municipis estrictament turístics: Salou

⁶² En relació a la realització d'AC bidimensionals veure Shaw i Wheeler (1985).

⁶³ El dendograma que apareix en la Figura 6.4 recull, a més de la partició efectivament efectuada - representada per la línia blau cel-, dues altres particions alternatives. La primera, representada amb una línia blau marí implica la realització de set grups encara més homogenis. La segona, representada amb una línia vermella, implica la realització de només dos grups heterogenis, els que poden considerar-se especialitzats en relació al turisme i a la construcció i els que -tot i que poden manifestar també aquesta activitat- no poden considerar-se estrictament turístics.

Quadre 6.11. *Martiu de coeficients de dissimilarietat. Classificació segons l'especialització relativa. 1991*

CAS	1	2	3	4	5	6	7	8	9	10	11	12	13	14	15	16	17	18	19	20
2	9'1459																			
3	0'7432	4'6798	1'8178																	
4	0'7818	11'2930	4'2636	11'0441																
5	8'4901	0'1062	2'4780	8'4332	0'4351															
6	5'6614	0'8643	2'4780	12'7051	1'8737	2'4542														
7	12'1262	1'0900	7'0470	13'6580	0'9116	0'8655	0'2841													
8	12'1554	0'4111	6'9136	13'6580	0'2066	0'8655	0'5327	0'4498												
9	8'2379	0'0484	4'0327	10'0181	0'2066	0'8655	0'5327	0'7339	7'4375											
10	2'6871	8'6539	2'4084	1'0738	9'0639	7'7554	8'2123	9'7339	4'5310											
11	7'3835	1'0609	3'6526	7'7437	1'6014	2'3363	0'6134	0'9991	0'6810	1'8651	3'9854									
12	0'5230	0'0531	0'0531	1'2553	5'0996	3'2101	7'6131	7'6850	4'7128	1'9958	8'1238	0'9004								
13	0'1897	10'7780	1'3163	0'2239	10'2812	7'3801	13'1814	13'6456	9'6832	1'8651	0'9854	1'1628	0'8485							
14	3'2428	2'0194	0'9916	3'6398	2'1269	1'6498	2'6302	3'0313	1'4851	2'4163	0'8455	0'3435	0'3904	2'7487						
15	0'0436	8'0594	0'4720	1'0351	7'3946	4'7336	11'1088	5'9680	6'3236	4'1358	2'7553	0'3097	1'4403	0'6717	1'1705					
16	1'3345	4'9732	0'4559	1'3034	4'9741	3'6360	5'9680	6'3236	4'1358	2'8240	6'6428	0'3097	1'4403	0'6717	1'1705	0'6699				
17	0'9771	9'2935	1'4106	0'1506	9'2607	7'1603	11'2378	11'2534	8'1296	0'4801	5'4615	0'9224	0'5187	2'6707	1'1522	1'0582				
18	3'8629	9'4037	3'6018	1'8096	10'0391	9'0279	8'0237	10'0874	8'1105	0'1224	4'7373	2'8781	3'0551	3'0156	4'1213	1'4847				
19	2'2235	28'2678	5'5368	2'4765	19'2766	14'6252	24'4785	24'0751	19'0200	6'7869	17'4013	4'8561	1'7769	10'6782	2'8042	6'4102	3'8056			
20	26'7124	9'6192	19'8885	35'7297	7'6738	8'6216	13'4970	10'1732	9'9106	32'5405	15'7180	21'9721	10'4983	17'3092	24'6999	23'4517	31'4193	34'7589	41'8254	
21	1'6784	5'0174	0'2066	3'1948	2'6199	1'2577	5'4127	5'0238	2'5516	3'3542	2'6644	0'4495	2'5648	0'6185	1'2189	0'8206	2'5193	4'4754	7'7199	16'2008

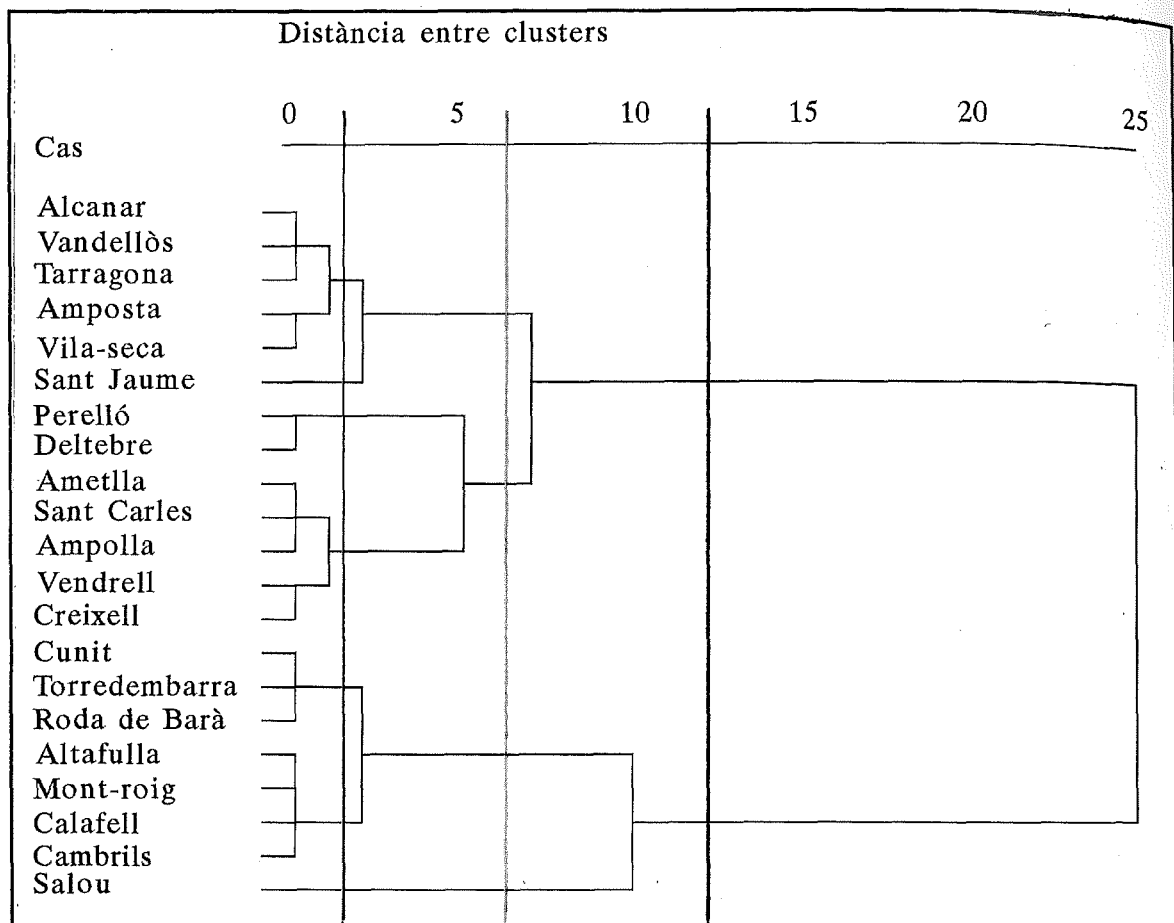
Font: Elaboració pròpia

- 1: Alcanar
- 2: Altafulla
- 3: Ametlla de Mar
- 4: Amposta
- 5: Calafell
- 6: Cambrils
- 7: Creixell
- 8: Cunit
- 9: Mont-roig
- 10: Perelló
- 11: Roda de Barà
- 12: Sant Carles
- 13: Tarragona
- 14: Torredembarra
- 15: Vandellòs
- 16: El Vendrell
- 17: Vila-seca
- 18: Dellebre
- 19: Sant Jaume
- 20: Salou
- 21: L'Ampolla

L'especialització productiva

Salvador Antón Clavé
 ISBN:978-84-691-1887-0/DL: T-347-2008

Figura 6.4. *Dendograma de similaritat entre municipis segons l'especialització relativa. 1991*



Font: Elaboració pròpia.

A través del Quadre 6.12, aquesta classificació posa de manifest la diferent dimensió que té l'activitat turística en cadascun dels municipis litorals. Destaca el fet que Salou se singularitza de la resta de municipis turístics (presenta un valor del Quocient de Localització de Salou per a l'hoteleria de 6'47 front al 3'62 de la resta de municipis predominantment turístics). És significatiu també que la distància entre l'activitat pròpiament turística i la immobiliària és -tot i que important- significativament major en el cas de Salou que en el cas de la resta de municipis predominantment turístics. De fet, l'activitat constructiva només és menor que a Salou en els municipis amb predomini d'altres activitats. En aquest municipis el Quocient de Localització de la branca hotelera se situa fins i tot per sota de 1.

Quadre 6.12. Quocients de Localització de l'ocupació per branques d'activitat als grups de municipis del litoral de Tarragona segons la seva especialització relativa. 1991

	<i>Construcció</i>	<i>Hoteleria</i>
Grup A	1'31	0'92
Grup B	2'15	1'66
Grup C	2'38	3'62
Grup D	1'46	6'47

Font: Elaboració pròpia a partir de dades proporcionades directament per l'Institut d'Estadística de Catalunya, 1991.

C) Diferenciació tipològica

A partir de la combinació de les classificacions resultants de cadascuna de les AC realitzades es poden diferenciar -en el nivell màxim de desagregació- vuit grups de municipis si es tenen en compte quins són els que pertanyen a les dues agrupacions realitzades. Aquests vuit grups són:

- (1) Grup IA: Municipis escassament turístics amb predomini agrari: Amposta, Sant Jaume d'Enveja i Alcanar
- (2) Grup IB: Municipis parcialment turístics amb predomini agrari: Deltebre i el Perelló
- (3) Grup IIB: Municipis parcialment turístics amb predomini pesquer: l'Ametlla de Mar, Sant Carles de la Ràpita i l'Ampolla
- (4) Grup IIIA: Municipis escassament turístics de caràcter industrial especialitzat: Vandellòs
- (5) Grup IVA: Municipis escassament turístics de caràcter industrial i de serveis: Tarragona i Vila-seca

(6) Grup VB: Municipis parcialment turístics amb presència d'altres activitats: Torredembarra i el Vendrell

(7) Grup VC: Municipis predominantment turístics amb absència relativa d'altres activitats: Altafulla, Calafell, Cambrils, Creixell, Cunit, Mont-roig del Camp i Roda de Barà

(8) Grup VD: Municipis estrictament turístics: Salou

Tanmateix, atès que una classificació tan àmplia per a un grup relativament petit de municipis pot considerar-se poc operativa, es proposa, en base a les activitats que dominen en cada grup, una agregació qualitativa dels resultats. Aquesta agregació, que s'ha fet a partir d'una interpretació estrictament qualitativa dels resultats, permet formular una classificació en només quatre grups:

(1) Grup 1. Municipis de base tradicional -agrícola i pesquera- amb presència variable d'activitats turístiques: Alcanar, Sant Carles de la Ràpita, Amposta, Sant Jaume d'Enveja, Deltebre, l'Ampolla, el Perelló i l'Ametlla de Mar

(2) Grup 2. Municipis de base industrial: Tarragona, Vila-seca i Vandellòs

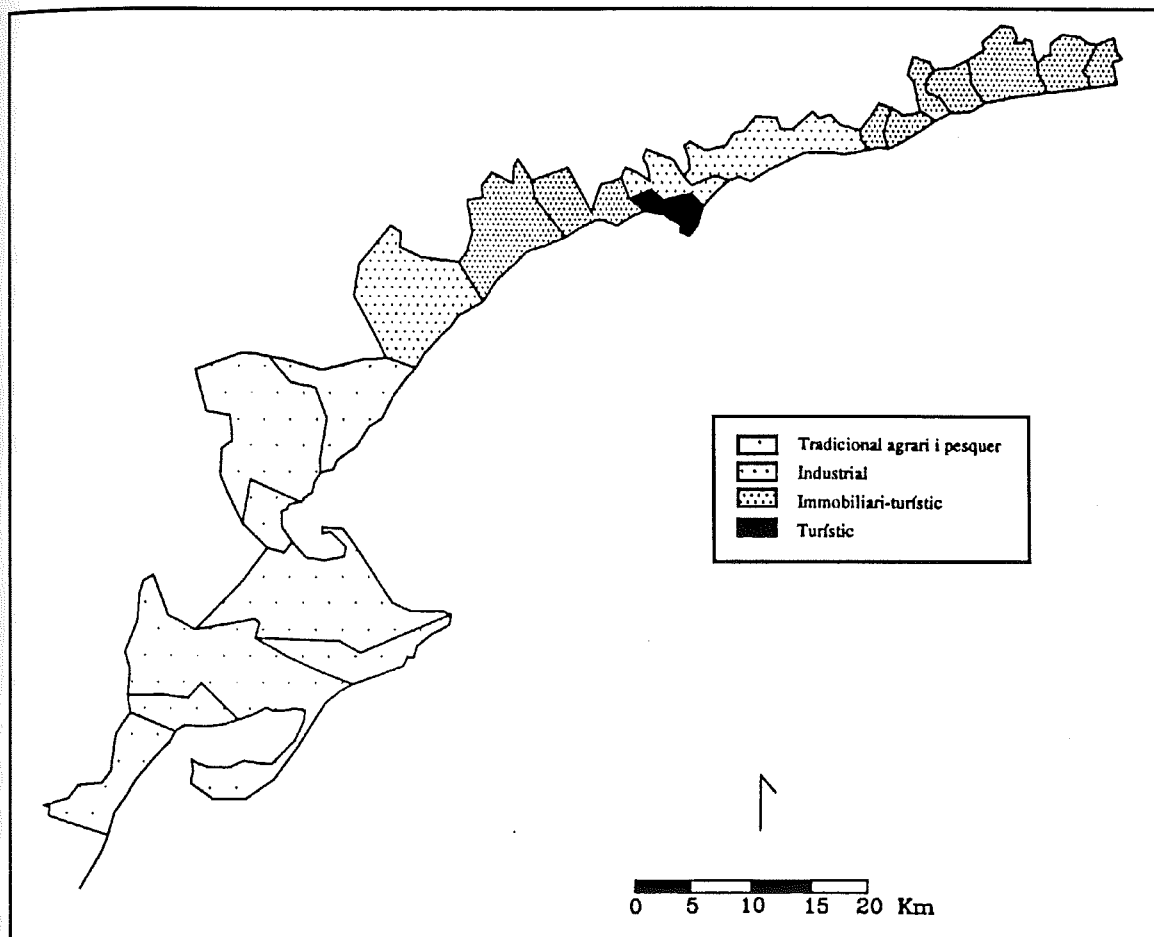
(3) Grup 3. Municipis de base immobiliàrio-turística amb presència variable d'altres activitats: Mont-roig del Camp, Cambrils, Altafulla, Torredembarra, Creixell, Roda de Barà, el Vendrell, Calafell i Cunit

(4) Grup 4. Municipis turístics: Salou

Tal com s'observa en el Mapa 6.2, d'aquesta classificació sintètica final - que és la que s'adopta durant la resta del capítol per tal de diferenciar els processos en termes d'incidència del turisme en la seva configuració- en destaca -a més de la seva coherència interna i del seu fonament metodològic-, la seva continuïtat territorial. En efecte, tal com ja s'havia observat en el capítol anterior en abordar la qüestió de la transformació física del territori generada pel turisme, en el litoral de Tarragona es pot diferenciar de manera clara un segment

meridional que, tot i la presència de formes extensives d'ocupació del sòl - principalment urbanitzacions de residència secundària-, només pot considerar-se marginalment turístic en termes funcionals⁶⁴.

Mapa 6.2. *Diferenciació tipològica dels municipis litorals de Tarragona segons la seva estructura productiva i especialització relativa. 1991*



Font: Elaboració pròpia a partir de dades proporcionades directament per l'Institut d'Estadística de Catalunya, 1991

⁶⁴ Es tracta d'un espai que manté -amb lleugeres variacions- les bases productives prèvies al procés de desenvolupament turístic de masses que ha caracteritzat el litoral mediterrani espanyol durant els darrers trenta-cinc anys. Aquest fet pot permetre la implementació d'estratègies -convenientment formulades- de desenvolupament turístics més d'acord amb les noves tendències de sustentabilitat i respecte territorial que responen a les noves motivacions que manifesta la demanda. Especialment tenint en compte els valors ambientals i socials que encara s'hi mantenen. El Delta de l'Ebre n'és el seu màxim exponent.

El litoral turístic -amb una dinàmica en el sector de la construcció tant o més important que l'estrictament destinada a la prestació de serveis d'hoteleria i restauració- es concreta al nord de la ciutat de Tarragona i en el sector central format per Salou, Cambrils i -més perifèricament- Mont-roig. En aquest litoral se singularitza Salou com a única localitat estrictament turística. Es de preveure que la localització de Port Aventura en el seu entorn potenciarà encara més aquesta diferència⁶⁵. Semblantment es pot afirmar respecte al municipi de Vila-seca que, tot i el potencial turístic del nucli de la Pineda, resta classificat com a municipi de base industrial.

D'altra manera s'han de considerar els municipis de Vandellòs -afectat per la localització de la central nuclear- i Tarragona -més diversificat i amb un potencial en tant que centre d'atracció de turisme urbà que no ha estat desenvolupat a causa del miratge que ha representat tradicionalment el model turístic litoral de masses. Tanmateix, paradoxalment, la ciutat tampoc no ha desenvolupat aquest model principalment a causa de la peculiar estructura del territori costaner, de la potència de la residència permanent en els sectors activats urbanísticament i de la dedicació industrial de bona part dels esforços productius.

Anant al detall de cada grup final de municipis, tal com s'observa en el Quadre 6.13, entre les principals branques que generen treball en termes percentuals hi ha, en tots els grups, les de la construcció, el comerç i els altres serveis. Es de destacar, tanmateix, que mentre la d'altres serveis és molt elevada en el grup industrial (21'58%) fins al punt de constituir la primera activitat en termes d'ocupació, en el grup de municipis amb domini d'activitats agrícoles i pesqueres és la més baixa de les quatre ocupacions principals (9'08%). D'altra banda, aquests dos grups -l'industrial i el tradicional- es diferencien dels altres dos pel fet que situen entre les quatre primeres activitats branques diferents a

⁶⁵ La diferenciació clara entre Salou i la resta de municipis turístics és de vital importància a l'hora d'entendre que -en termes generals- no es poden plantejar polítiques i estratègies de desenvolupament en relació a municipis com Calafell, Roda de Barà o Cambrils -per citar-ne tres que també presenten diferències internes de dimensió, demanda, dinàmica i ocupació-sobre la base que són municipis turístics quan, de fet, no ho són estrictament. Ni la seva estructura territorial -el seu espai simbòlic- ni la dedicació de la seva ocupació, ni la seva pròpia dinàmica -fonamentalment residencial- ho permeten. Sobre la base del turisme han desenvolupat una important capacitat d'atracció de població que hi resideix temporalment però no han activat un veritable espai turístic en el sentit productiu del terme.

l'hoteleria -l'agrícola (20'08%) en el cas dels municipis de base tradicional (s'hi ha d'afegir un 7'56% d'ocupació dedicada a la pesca) i la química (8'15%) en el cas dels municipis de base industrial (s'hi ha d'afegir el 3'67% dedicat a l'energia, el 6'44% al metall, el 3'53% a l'alimentació i el 4'78% a les manufactures)-. Pel que fa als municipis amb orientació turística mentre que la principal branca generadora d'ocupació és la construcció (19'02%) en els de base immobiliària, a Salou és l'hoteleria (28'21%).

Quadre 6.13. *Percentatge d'ocupats que treballen als municipis litorals segons tipologia de municipis. 1991*

	1	2	3	4	5	6	7	8	9	10	11	12	13	14	15
Tradicional	20'08	7'56	0'85	3'04	4'11	3'05	5'33	15'20	14'57	4'97	5'38	2'22	2'07	2'50	9'08
Industrial	1'24	1'09	3'67	8'15	6'44	3'53	4'78	10'35	13'77	4'09	8'31	3'97	4'85	4'18	21'58
Immobiliària	5'17	1'29	1'07	2'95	4'65	3'68	5'57	19'02	16'62	12'63	3'71	3'92	2'75	3'99	12'99
Turística	0'77	0'28	1'26	1'39	2'29	1'86	2'91	12'04	14'78	28'21	4'82	6'03	4'64	5'96	12'74

- | | | |
|-----------------------|-----------------|---------------------------------------|
| 1: Agricultura | 6: Alimentació | 11: Transports |
| 2: Pesca | 7: Manufactures | 12: Finances |
| 3: Energia | 8: Construcció | 13: Serveis a les empreses i lloguers |
| 4: Química i minerals | 9: Comerç | 14: Administració |
| 5: Metall | 10: Hoteleria | 15: Altres serveis |

Font: Elaboració pròpia a partir de dades proporcionades directament per l'Institut d'Estadística de Catalunya. 1991.

Aquests resultats poden ser matisats i generalitzats a través del càlcul dels Quocients de Localització per a cadascun dels grups tal com apareixen en el Quadre 6.14. Llevat dels municipis industrials, la resta de grups obtenen valors superiors a 1 en les branques de la construcció, el comerç i l'hoteleria. Entre els tres grups -tradicional, immobiliàrio-turístic i turístic-, el valor més alt en la construcció l'obté el grup de municipis de base immobiliàrio-turística mentre que el valor més baix l'obté el municipi turístic.

D'altra banda s'observa que s'estableix una gradació descendent en el valor del Quocient de Localització referit a l'hoteleria a mesura que disminueix la incidència d'aquesta activitat. Aquest fet -que valida la classificació feta- permet aportar algunes altres consideracions respecte a la inducció i localització

L'especialització productiva

Salvador Antón Clavé
 ISBN: 978-84-691-1887-0/DL: T-347-2008

d'activitat que genera cada especialització. Es de destacar que Salou obté un valor substancialment més elevat que els de base immobiliària i industrial en la branca de finances -que inclou també la gestió immobiliària- i, més significatiu encara, que obté un valor superior a 1 -com el grup de municipis industrials- en serveis a les empreses. Aquesta circumstància no es dona entre el grup de municipis de base immobiliàrio-turística i el grup de municipis de base agrària. Per altra part, tots els grups -amb un valor més baix per als municipis de base agrària- obtenen Quocients de Localització elevats en la branca d'altres serveis -el grup d'ocupacions menys qualificat⁶⁶. La pesca es manté per damunt de 1 en tots els grups mentre que l'agricultura se situa molt per sota d'1 en els grups de municipis més especialitzats. La base industrial només és rellevant al grup de municipis amb aquesta orientació productiva.

Quadre 6.14. *Quocients de Localització de l'ocupació per branques d'activitat segons tipologia de municipis. 1991*

	1	2	3	4	5	6	7	8	9	10	11	12	13	14	15
Grup 1	5'86	30'14	0'77	0'62	0'40	0'76	0'33	1'85	1'02	1'14	0'88	0'60	0'48	0'17	2'32
Grup 2	0'36	4'36	3'32	1'66	0'64	0'88	0'30	1'26	0'96	0'94	1'36	1'06	1'12	0'28	5'52
Grup 3	1'51	5'15	0'97	0'60	0'46	0'91	0'35	2'31	1'16	2'90	0'60	1'05	0'63	0'26	3'32
Grup 4	0'23	1'13	1'14	0'28	0'23	0'46	0'18	1'46	1'03	6'47	0'79	1'62	1'07	0'39	3'26

- | | | |
|-----------------------|-----------------|---------------------------------------|
| 1: Agricultura | 6: Alimentació | 11: Transports |
| 2: Pesca | 7: Manufactures | 12: Finances |
| 3: Energia | 8: Construcció | 13: Serveis a les empreses i lloguers |
| 4: Química i minerals | 9: Comerç | 14: Administració |
| 5: Metall | 10: Hoteleria | 15: Altres serveis |

Font: Elaboració pròpia a partir de dades proporcionades directament per l'Institut d'Estadística de Catalunya, 1991.

⁶⁶ Els més elevats els obtenen el grup de base immobiliàrio-turística i el grup de base industrial.

2. L'expansió de l'activitat productiva

Tal com s'ha indicat en els diferents apartats teòrics de la primera part d'aquesta tesi⁶⁷, l'anàlisi del paper econòmic del turisme en els espais de destinació i dels seus efectes sobre el desenvolupament regional i local abasta múltiples factors i pot implicar l'ús de diverses metodologies. Atès que l'objectiu d'aquesta recerca és avançar en el coneixement de la singularitat urbana i econòmica dels espais de destinació turística, aquest apartat -i en alguns aspectes també el següent- se centra en l'anàlisi de les característiques i de l'evolució de l'estructura econòmica dels espais de destinació a escala local. Tot i obviar qüestions com el càlcul de multiplicadors o l'estimació de la producció imputable al turisme⁶⁸, aquesta via d'anàlisi permet adscriure les qüestions que s'estudien als principals debats que sobre reestructuració econòmica i transformació social ha generat recentment l'anàlisi geogràfica i la geografia econòmica⁶⁹. En qualsevol cas, l'aproximació parteix de la constatació que l'evolució demogràfica i l'evolució de la població ocupada són dos dels indicadors bruts més significatius per a reconèixer els efectes econòmics del desenvolupament turístic.

De fet, tal com s'ha especificat en el capítol tercer, es pot partir de la hipòtesi que els efectes del turisme sobre el desenvolupament local i regional depenen, bàsicament, de les estructures econòmiques dels espais on es desenvolupa aquesta activitat i de les característiques productives dels equipaments -turístics, residencials o recreatius- que impulsa el seu desenvolupament. D'aquí, doncs, que tant en aquest apartat com en el proper la recerca s'orienti fonamentalment cap al reconeixement dels efectes de la rellevància del turisme en la dinàmica econòmica local. Es tracta, aquest, d'un

⁶⁷ Veure, particularment, els apartats tercer del Capítol 1 i segon del Capítol 2.

⁶⁸ De fet, l'interès de la recerca no és, per exemple, obtenir indicadors relatius a la capacitat de la despesa turística de generar fluxos econòmics.

⁶⁹ Veure, en aquest sentit, la discussió que fan G. Shaw, A. Williams i J. Greenwood sobre l'anàlisi del paper del turisme en les economies locals (1987).

fenomen relativament poc conegut en termes precisos pel que fa a la majoria d'espais de destinació turística⁷⁰.

En aquest apartat l'anàlisi es realitza a partir de l'estudi de les característiques de l'evolució demogràfica i sectorial dels municipis litorals de Tarragona. En concret, es pretén contrastar que aquests espais, malgrat que habitualment se solen definir i diferenciar en base a la seva capacitat de permetre formes i dinàmiques de consum superflu, presenten també característiques específiques en relació a la seva capacitat de generar activitat productiva. Es considera, complementàriament, que aquesta capacitat és tant i més important com major és la possibilitat que dóna l'espai de destinació de consumir productes turístics, residencials i recreatius elaborats, és a dir, productes que impliquen alguna cosa més que la materialització del dret a gaudir de béns públics com el mar, la platja o el sol. Es comprova, en qualsevol cas, que aquesta capacitat es materialitza de forma substancialment diferent en cadascun dels nuclis litorals en funció de la seva orientació i nivell d'especialització.

Els indicadors que s'utilitzen són diversos índexs calculats a partir de les sèries estadístiques disponibles. Aquests indicadors permeten analitzar -en els aspectes més significatius per al propòsit que es planteja- la dinàmica de creixement de la població i de l'ocupació en els espais de destinació. A través d'ells es proposa mesurar, al capdavant, com una dinàmica de consum ha implicat, en els espais que ha conduït a crear, l'aparició de fórmules econòmiques que han ocasionat una expansió de la població i de l'ocupació que es pot considerar sensiblement diferenciada de la de la resta de ciutats. Sens dubte, la disponibilitat de productes específics de lleure i de recreació més enllà dels estrictament residencials d'ús temporal condiciona de manera radical aquesta capacitat (Mullins, 1991)⁷¹.

⁷⁰ Tot i les diferències de plantejament, vegi's una aproximació paral·lela sobre la Costa del Sol a Marchena, 1987. En concret, si bé en aquest apartat també es posen de manifest la magnitud de l'expansió demogràfica i la mutació de les activitats econòmiques, els plantejaments difereixen pel que fa a l'interès que s'atorga a l'anàlisi dels aspectes socials del canvi econòmic.

⁷¹ Val a dir, d'atra banda, que es té en compte que la particular organització de l'activitat productiva que caracteritza els espais de destinació turística (Williams & Shaw, 1992), implica, en termes d'ocupació, una important presència de petits empresaris i d'autoocupats.

2.1. L'evolució demogràfica

A causa de les importants limitacions estadístiques a la que està subjecta qualsevol aproximació a la qüestió de l'expansió de l'activitat productiva a escala municipal, una primera via d'observació d'aquest fenomen parteix de la constatació que l'expansió econòmica a nivell local pot ser diagnosticada a partir de l'estudi de la seva evolució demogràfica⁷². Aquesta apreciació es basa en la relació causal clàssica que indica que el creixement econòmic -induït externament o internament- serveix de suport al creixement demogràfic. Tant és així que -tal com és conegut- si el creixement econòmic és prou important genera immigració⁷³.

A través del Quadre 6.15 es pot observar el comportament cronològic de l'enlairament poblacional dels municipis litorals de Tarragona durant el segle XX⁷⁴. A principis de segle, l'any 1900, la població resident als municipis litorals, dels quals únicament Tarragona, el Vendrell i Amposta són capitals comarcals - Reus i Tortosa són les capitals de les altres dues comarques litorals, el Baix Camp i el Baix Ebre-, era de 66.464 persones. Aquesta xifra suposava el 19'19% dels efectius totals provincials en aquell moment. D'aleshores ençà, la població resident al litoral s'ha incrementat fins les 244.051 persones l'any 1991, xifra que representa el 45'03% del total provincial. Una part important d'aquesta població, el 37'37% l'any 1990 i el 45'03% l'any 1991, resideix a la ciutat de Tarragona⁷⁵.

⁷² Tot i que no han estat realitzats des de la perspectiva d'anàlisi de les ciutats turístiques sinó a partir de plantejaments genèrics de diferenciació territorial del creixement demogràfic a Catalunya, existeixen alguns treballs significatius al respecte. Entre ells es pot significar el realitzat ja fa un cert temps per Anna Cabré i Isabel Pujadas (1987) sobre activitat econòmica i potencial demogràfic a les ciutats catalanes on, a partir d'indicadors d'activitat i de potencial, es diferencien nou categories de ciutats entre les quals inclouen els centres administratius comercials i turístics i els suburbis turístics. També J. Clusa (1987) ha fet aportacions en aquest mateix sentit.

⁷³ A diferència dels processos que s'observen en altres localitats convencionals, el creixement demogràfic que s'observa en els espais de destinació turística sol no anar paral·lel al creixement urbà -que sol ser molt més intens-.

⁷⁴ Per als municipis de Deltebre i Sant Jaume d'Enveja, que fins a la segona meitat dels anys setanta van formar part del municipi de Tortosa, només es recullen els valors entre 1960 i 1991. Els valors dels municipis de Vila-seca i el Perelló inclouen, tant en el Quadre 6.15 com en la Figura 6.5, les magnituds relatives a Salou i l'Ampolla. Tanmateix, a partir de 1960 es diferencien les magnituds relatives a Salou i l'Ampolla de les de la resta de municipi.

⁷⁵ L'any 1920 la població resident al litoral era de 78.587 persones; l'any 1940 de 87.727; l'any 1950 de

Es, de fet, aquesta ciutat, l'entitat de població que atorga major rellevància demogràfica al litoral, com Reus ho és en relació a l'espai administratiu que no limita estrictament amb el litoral. Tanmateix, el fet que el creixement del pes de la capital en relació a la població del litoral no ha estat tant intens com el pes del litoral en relació a la resta de la demarcació indica d'una manera clara el progressiu augment del desequilibri entre el conjunt del litoral -no només de la seva principal polaritat- i la resta de la demarcació. De fet, després d'una fase de polarització entre 1960 i 1981 en què la ciutat passa de representar el 39'23% de la població del litoral a representar el 48'79%, després d'aquesta data, l'any 1991, el percentatge de població resident a Tarragona minva lleugerament fins el ja conegut 45'13%.

Tal com consigna Roquer (1991) per al conjunt provincial, tot i les diferències que s'observen entre municipis, es confirma, en termes generals, l'existència de dos períodes clarament diferenciats en aquesta evolució. El primer arriba fins la dècada dels anys seixanta i, tot i els comportaments particulars que s'observen, es caracteritza per un cert estancament -amb fases fins i tot de retrocés en els municipis més grans- i una clara dinàmica de minva de població en municipis com Vandellòs, Altafulla, Creixell, Roda de Barà o Cunit⁷⁶. L'excepció a aquest comportament el constitueixen els municipis de la vall baixa de l'Ebre que tenen un comportament demogràfic a l'alça durant els primers anys del segle a causa de l'entrada en explotació de les fèrtils terres del delta del riu. Aquest circumstància és clara en els casos de Sant Carles de la Ràpita i Amposta. Municipis com el Perelló, amb una tendència al retrocés que no s'ha aturat ni després dels anys seixanta i l'Ametlla de Mar tenen, per la seva banda, un comportament menys dinàmic durant aquesta primera fase.

La tendència s'inverteix, en termes generals, a partir de la dècada dels anys seixanta. L'intens creixement que s'inicia durant aquesta dècada perdura, amb menor potència, fins la primera meitat de la dècada dels anys vuitanta en la majoria dels municipis litorals. Semblantment a l'etapa anterior, l'excepció la

93.565; l'any 1960 de 115.408; l'any 1970 de 166.821; i l'any 1981 de 223.615. Aquestes xifres representaven, respectivament, el 21'53% de la població provincial l'any 1920; el 25'28% l'any 1940; el 25'63% l'any 1950; el 31'75% l'any 1960; el 38'51% l'any 1970; i el 43'58% l'any 1981.

⁷⁶ Aquesta dinàmica es comença a superar en municipis com Mont-roig del Camp, Vila-seca, Altafulla, Roda de Barà, el Vendrell o Cunit a partir dels anys cinquanta.

Quadre 6.15. Evolució de la població de dret als municipis litorals de Tarragona. 1900-1991

	1900	1920	1940	1950	1960	1970	1981	1991
Alcanar	4.998	5.609	6087	5.749	6.944	7.070	7.959	7.848
Sant Carles	3.901	5462	7176	7960	7.320	8.964	10.051	10.752
Amposta	4.226	.983	8.444	113.998	12.507	12.740	14.673	15.321
Sant Jaume*					3.260	3.439	3.407	3.429
Deltebre*					7.677	9.131	9.881	10.180
Perelló	4.134	4411	4.074	4.149	3.765	3.556	3.536	3.730
Ampolla**					1.090	1.289	1.320	1.575
Perelló**					2.675	2.267	2.216	2.155
Ametlla	2.537	3.022	3.017	3.056	2.954	3.595	3.772	4.159
Vandellòs	2.722	2316	2.028	1.936	1.682	2.394	3.841	4.162
Mont-roig	2.669	2.451	2.289	2.296	2.364	3.671	4.232	5.003
Cambrils	2.653	3.342	3.812	4.076	4.761	7.313	11.136	14.471
Vila-seca	3.101	3.042	3.251	3.080	3.990	8.947	16.426	18.792
Salou**					670	2.209	5.469	7.264
Vila-seca**					3.320	6.738	10.957	11.528
Tarragona	24.835	29.299	36.885	38.841	45.273	77.275	109.112	110.153
Altafulla	773	727	692	642	749	957	1.085	1.674
Torredembara	1.973	2.113	2.291	2.397	2.739	3.750	5.253	6.238
Creixell	420	335	331	262	250	311	540	1.056
Roda de Berà	774	678	568	560	583	1.016	1.556	2.077
Vendrell	5.103	4.911	4.566	5.224	6.124	8.941	11.661	15.415
Calafell	1.257	1.601	1.915	1.932	2.170	3.363	4.597	7.166
Cunit	388	285	301	277	296	388	897	2.425
Tarragona***	346.266	365.000	347.079	365.024	363.472	433.138	5.113.050	542.004
Catalunya***	1.970.035	2.349.365	2.894.349	3242.514	3.888.485	5.107.606	5.956.414	6.059.494

* Únicament període 1960-1991.

** Valors per a cada localitat durant el període 1960-1991.

*** Població de fet els anys 1900, 1920, 1940 i 1950.

Font: Elaboració pròpia.

signifiquen els municipis litorals de les comarques del Baix Ebre i el Montsià, amb una evolució a l'alça molt lleu que acaba amb un cert retrocés. Ara bé, en termes generals, l'expansió demogràfica es manté amb una certa intensitat fins la dècada dels anys vuitanta per a decaure posteriorment. Només municipis de

caràcter molt marcadament residencial com Altafulla, Creixell, Calafell o Cunit mantenen evolucions de marcada intensitat a l'alça posteriorment a l'any 1981. De fet, el comportament d'aquests municipis significa un cert desfasament cronològic respecte a la dinàmica generalitzada al litoral. Aquesta circumstància és clarament perceptible si es calculen les taxes de creixement interanuals per a cada període.

2.1.1. El paper del turisme

Efectivament, tal com s'observa en el Quadre 6.16, després d'una primera etapa, fins l'any 1960, en què són habituals taxes de creixement de signe negatiu que es corresponen amb valors del mateix signe a nivell provincial però no a nivell català, els valors obtinguts de creixement interanual són majoritàriament positius per a gairebé tots els municipis i períodes considerats⁷⁷. La configuració del complex industrial de Tarragona i la funcionalització turística d'una part rellevant de l'espai litoral en són els elements explicatius. De fet, la majoria dels municipis obtenen la taxa més elevada durant el període 1960-1970. Només alguns municipis de les comarques de l'Ebre, menys afectats per la dinàmica de localització d'equipaments turístics i residencials i pel creixement industrial, se situen relativament al marge d'aquesta dinàmica. No només a causa del període en què experimenten el seu creixement principal sinó també per la migrada magnitud del seu creixement relatiu interanual, que -a diferència dels altres municipis- no arriba mai a ser superior al 2% anual durant els períodes considerats. De fet, en aquestes comarques es pot arribar a plantejar un cert estancament demogràfic que afecta fins i tot els municipis litorals.

Per sectors, el creixement se situa per damunt del 4% anual durant el període 1960-1970 entre Mont-roig i Tarragona, aconseguint valors de fins el 12'67% a Salou. Valors similars, encara que menys intensos, es mantenen alts durant la dècada següent, però minven considerablement durant la dècada dels anys vuitanta. En aquest sentit, només alguns municipis que s'han especialitzat

⁷⁷ El Quadre 6.15 inclou els valors de població relatius als municipis de Salou i de l'Ampolla des de 1960 i els corresponents a Vila-seca i el Perelló des d'aquesta data.

amb major potència en modalitats turístiques de caràcter residencial obtenen taxes de creixement interanuals més elevades que les del període 1960-1970 durant les dues dècades següents. De totes maneres, altres municipis d'aquestes mateixes característiques -tot i no presentar durant aquest període intercensal el valor més elevat-mantenen també les taxes durant la dècada dels anys vuitanta per damunt del 2'5%. Aquest és també el cas de Salou.

Entre els municipis que no tenen la punta de creixement més elevada durant el període 1960-1970 destaquen els casos d'Altafulla i Calafell, amb uns màxims de 4'43% i 4'54% durant el decenni 1981-1991; Torredembarra, amb una taxa del 3'43%, durant la dècada 1970-1980; i el Creixell i Cunit, amb les taxes més elevades, que se situen en el 6'94% i el 10'46% durant el decenni 1981-1991. Es tracta de municipis que, tot i que en alguns casos tenen un primer moment turístic durant els anys seixanta, incentiven d'una manera molt intensa l'activitat immobiliària durant les dècades posteriors, especialment a partir dels anys vuitanta⁷⁸. Cambrils, Roda de Barà i el Vendrell mantenen les seves taxes respectives durant aquest darrer decenni per damunt del 2'5%⁷⁹.

Una aproximació més precisa al paper que ha jugat el turisme en l'evolució demogràfica diferencial dels municipis litorals de Tarragona que s'ha observat es pot fer seleccionant els municipis segons les tipologies establertes en l'apartat anterior. Es de destacar, tal com s'observa a través de la Figura 6.5, que els índexs que presenten els diferents grups a partir de 1960 (per a la construcció del gràfic el valor de 1960 s'adopta com a base 100) mantenen una evolució diferenciada durant tot el període. Es així que els municipis de base tradicional es mantenen, durant tot el període, amb els índexs d'evolució més baixos. De fet, es mantenen sempre per sota del valor relatiu a Catalunya i només l'any 1991 superen el valor relatiu al conjunt provincial. Per la seva banda, l'evolució relativa dels municipis de base industrial -que es mantenen com el grup de

⁷⁸ Processos de caràcter similar a aquest s'han detectat en altres entorns litorals del Mediterrani com ara la Costa Blanca, amb ritmes de creixement desfasats en funció de l'orientació turística o residencial de l'equipament construït en cada municipi i la pròpia dinàmica de saturació d'espais (veure, en aquest sentit, el *Libro Blanco del Turismo de la Costa Blanca*, 1990).

⁷⁹ Aquesta evolució pot explicar-se per la progressiva utilització de les residències secundàries localitzades a la zona com a residències principals i per la consolidació del caràcter residencial d'aquesta mena de municipis un cop han millorat ostensiblement les seves infraestructures i serveis.

municipis més dinàmics els anys 1970 i 1981 només per sota de Salou- és superada de manera significativa per la dels municipis de base immobiliàrio-turística l'any 1991.

Quadre 6.16. *Taxes de creixement interanuals de la població de dret als municipis litorals de Tarragona. 1900-1991*

	1900-20	1920-40	1940-50	1950-60	1960-1970	1970-81	1981-1991	1960-91
Alcanar	0'58	0'41	-0'57	1'91	0'18	1'19	-0'14	0'41
Sant Carles	1'70	1'37	1'04	-0'83	2'05	1'15	0'68	1'29
Amposta	3'84	-0'31	3'04	0'93	0'18	1'42	0'43	0'68
Sant Jaume	-	-	-	-	0'54	-0'09	0'06	0'17
Deltebre*	-	-	-	-	1'75	0'79	0'30	0'94
Perelló	0'32	-0'40	0'18	-0'97	-0'57	-0'06	0'53	-0'03
Ampolla**	-	-	-	-	1'69	0'24	1'78	1'23
Perelló**	-	-	-	-	-1'64	-0'23	-0'28	-0'72
Ametlla de Mar	0'88	-0'01	0'13	-0'34	1'98	0'48	0'98	1'15
Vandellòs	-0'80	-0'66	-0'46	-1'40	3'59	1'43	1'80	3'07
Mont-roig	-0'42	-0'34	0'03	0'29	4'50	1'43	1'69	2'53
Cambrils	1'16	0'66	0'67	1'57	4'38	4'29	2'65	3'77
Vila-seca	-0'10	0'33	-0'54	2'62	8'41	6'26	1'35	5'30
Salou**	-	-	-	-	12'67	9'49	2'88	8'27
Vila-seca**	-	-	-	-	7'33	4'98	0'51	4'24
Tarragona	0'83	1'16	0'52	1'54	5'49	3'51	0'09	3'01
Altafulla	-0'31	-0'25	-0'75	1'55	2'48	1'26	4'43	2'71
Torredembarra	0'34	0'40	0'45	1'34	3'19	3'43	1'73	2'78
Creixell	-1'12	-0'06	-2'31	-0'47	2'21	5'67	6'94	4'92
Roda de Barà	-0'66	-0'88	-0'14	0'40	5'71	4'35	2'93	4'33
Vendrell	-0'19	-0'36	1'35	1'60	3'86	2'69	2'83	3'12
Calafell	1'22	0'89	0'09	1'17	4'48	3'17	4'54	4'06
Cunit	-1'53	0'27	-0'83	0'66	2'74	8'74	10'46	7'26
TARRAGONA***	0'26	-0'25	0'51	-0'04	1'77	1'71	0'55	0'62
CATALUNYA***	0'88	1'05	1'14	1'83	2'76	1'55	0'17	1'46

* Únicament període 1960-1991.

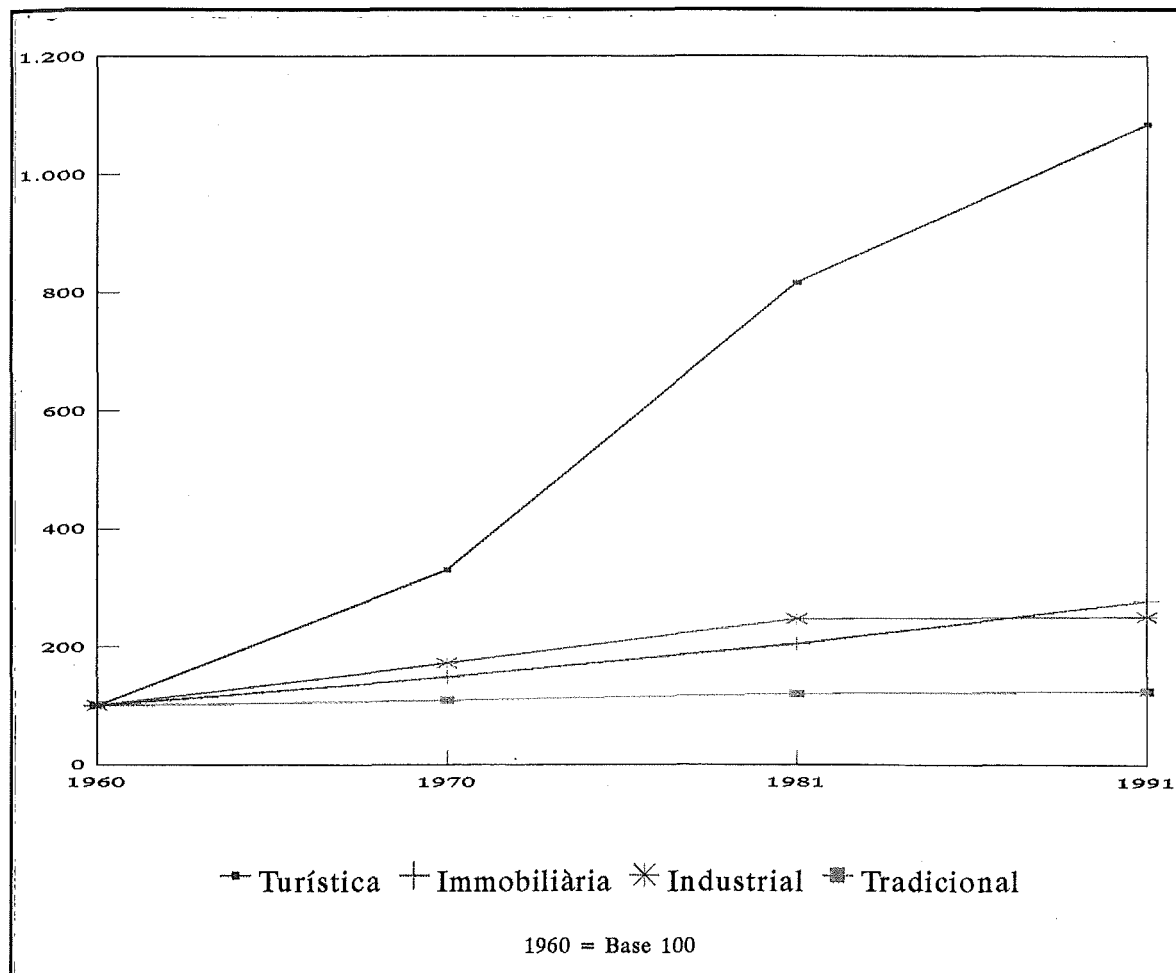
** Valors per a cada localitat durant el període 1960-1991.

*** Població de fet els anys 1900, 1920, 1940 i 1950.

Font: Elaboració pròpia.

Aquest fet posa de manifest el canvi de tendència residencial que s'ha observat a Catalunya i a Tarragona a partir de la superació de la crisi dels anys setanta i introdueix nous elements per a la comprensió de les característiques productives dels espais turístics d'orientació residencial en el marc d'un procés general de canvi econòmic, social i cultural. Finalment, Salou, el municipi turístic per excel·lència, manté un índex d'evolució clarament per damunt que la resta.

Figura 6.5. *Índexs d'evolució de la població de dret segons tipologia de municipis litorals de Tarragona. 1960-1991*



Font: Elaboració pròpia.

Aquesta circumstància es comprova també a través dels índexs de creixement interanuals per al conjunt del període 1960-1991. En concret donen una taxa de 8'27% per a Salou; de 3'46% per al grup de municipis de base