

IX. PRESENTACIÓN Y ANÁLISIS DE RESULTADOS

- 9.1. Cuestionario aplicado a los alumnos.
- 9.2. Cuestionario aplicado a los profesores.
- 9.3. Comparación entre colectivos.

CAPITULO IX

PRESENTACIÓN Y ANÁLISIS DE RESULTADOS

RESULTADOS DE LOS CUESTIONARIOS

El procedimiento seguido en el análisis de los cuestionarios toma como base, aunque modificado por el autor, el modelo de Hernández D, R. (2002) El análisis implica una descripción general de la dimensión estudiada, indicando su finalidad e intención.

Posteriormente se realiza la presentación de los resultados agrupados en una tabla resumen donde se destaca por ítem las frecuencias simples (recuento) y relativas (%) para cada opción de respuesta según la escala utilizada. Seguidamente se hace una descripción y un comentario general destacando los aspectos más relevantes que se observan para cada ítem.

9.1. CUESTIONARIO APLICADO A LOS ALUMNOS

Los resultados obtenidos de la aplicación del cuestionario a los alumnos se han procesado mediante el programa SSPS 9.0; constituyen la fuente de los datos de las tablas que se muestran a continuación.

El instrumento se inicia con una pregunta abierta, para que los alumnos indiquen hasta dos profesores que consideren realizan un buen proceso de evaluación y justifiquen el porqué de ello.

Seguidamente La primera pregunta cerrada, examina aspectos relacionados con la planificación del sistema de evaluación

Referencia e intención. La finalidad de estas preguntas es determinar si cuando el profesor planifica el sistema de evaluación. Contempla una serie de aspectos que le permite orientar y sistematizar el proceso.

Tabla 5
Planificación del sistema de evaluación

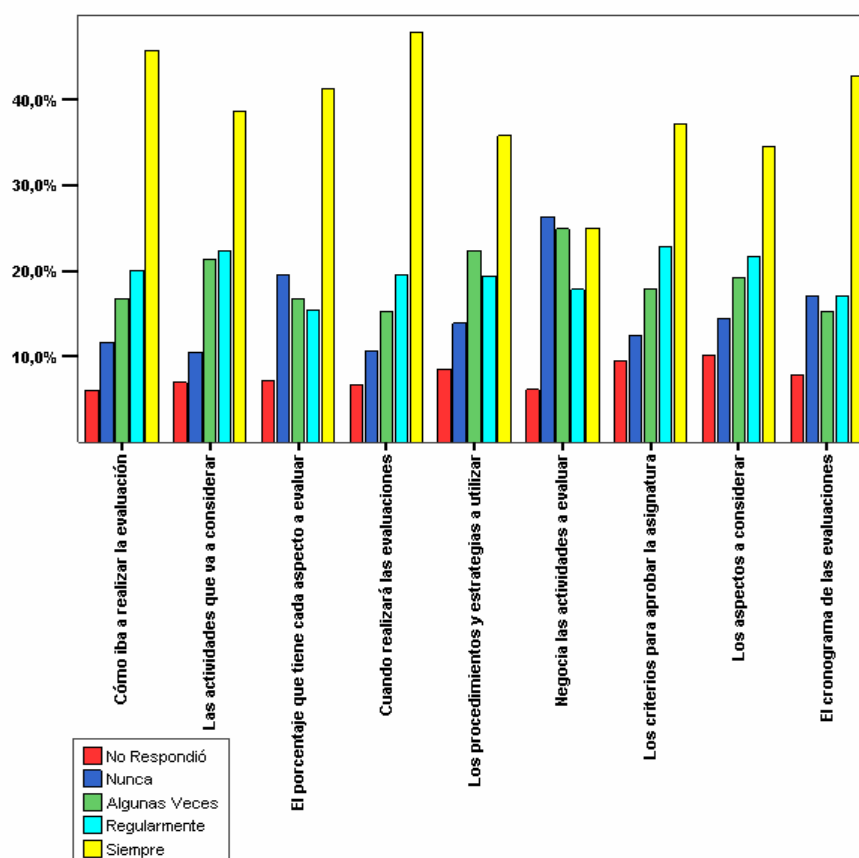
		No Respondió	Nunca	Algunas Veces	Regularmente	Siempre
Cómo iba a realizar la evaluación	f	64	124	177	212	485
	%	6,0%	11,7%	16,7%	20,0%	45,7%
Las actividades que va a considerar	f	74	112	227	238	411
	%	7,0%	10,5%	21,4%	22,4%	38,7%
El porcentaje que tiene cada aspecto a evaluar	f	75	207	178	164	438
	%	7,1%	19,5%	16,8%	15,4%	41,2%
Cuando realizará las evaluaciones	f	70	113	163	207	509
	%	6,6%	10,6%	15,3%	19,5%	47,9%
Los procedimientos y estrategias a utilizar	f	90	148	238	206	380
	%	8,5%	13,9%	22,4%	19,4%	35,8%
Negocia las actividades a evaluar	f	65	279	264	189	265
	%	6,1%	26,3%	24,9%	17,8%	25,0%
Los criterios para aprobar la asignatura	f	101	133	190	243	395
	%	9,5%	12,5%	17,9%	22,9%	37,2%
Los aspectos a considerar	f	108	154	204	230	366
	%	10,2%	14,5%	19,2%	21,7%	34,5%
El cronograma de las evaluaciones	f	83	181	161	182	455
	%	7,8%	17,0%	15,2%	17,1%	42,8%

Descripción General: Los datos de la tabla 5, nos demuestran que el alumno percibe al docente con ciertos criterios autocráticos donde él es el único que participa en el proceso de planificación de la evaluación, estableciendo pautas con respecto a: cómo va a realizarla (45,7%), porcentajes (41,2%), fechas (47,9%), cronogramas (42,8%) y estrategias a aplicar (35,8%) durante los actos evaluativos. No se brinda oportunidad para que el estudiante participe en este proceso exponiendo sus puntos de vista. El aspecto que menos considera es la negociación de las actividades de evaluación: así lo expresa el 26,3%. Esto definitivamente

coloca al docente en una concepción tradicional como organizador de las actividades de evaluación.

El siguiente gráfico ilustra los datos presentados en la tabla de valoraciones.

Gráfico 1
Planificación del sistema de evaluación



A continuación se indagó sobre la concepción de evaluación.

Referencia e intención. El propósito de estas interrogantes es averiguar con cuáles premisas, modelos y prácticas de evaluación desarrolla el profesor las actividades de evaluación en su aula de clase al evaluar a los alumnos.

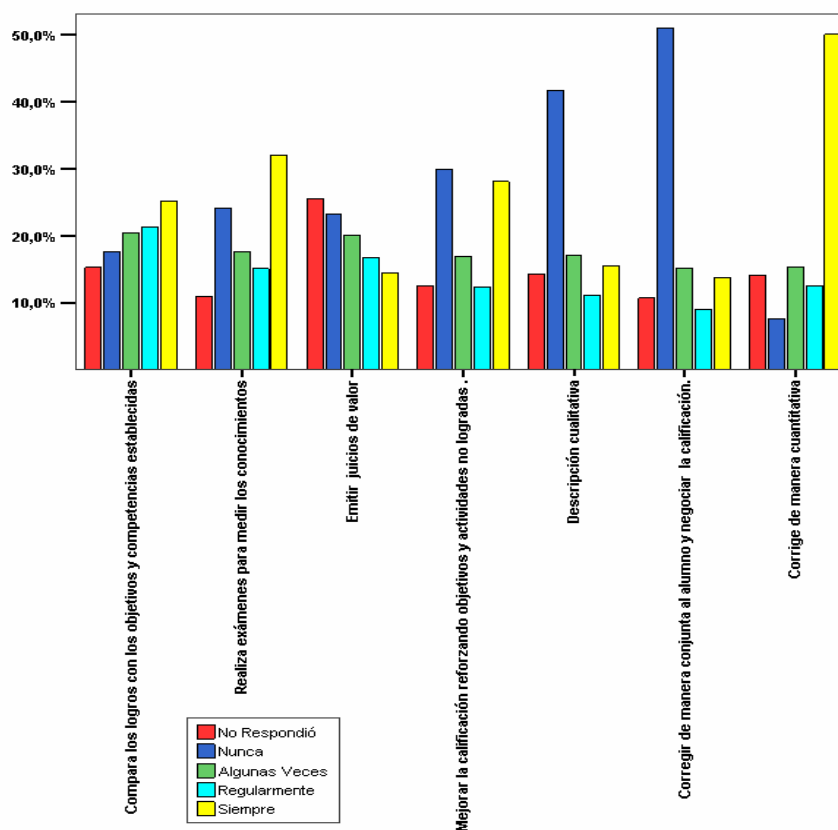
Tabla 6
Concepción de la evaluación

		No Respondió	Nunca	Algunas Veces	Regularmente	Siempre
Compara los logros con los objetivos y competencias establecidas	f	162	188	218	226	268
	%	15,3%	17,7%	20,5%	21,3%	25,2%
Realiza exámenes para medir los conocimientos	f	117	257	187	160	341
	%	11,0%	24,2%	17,6%	15,1%	32,1%
Emitir juicios de valor	f	272	246	213	178	153
	%	25,6%	23,2%	20,1%	16,8%	14,4%
Mejorar la calificación reforzando objetivos y actividades no logradas	f	133	318	181	132	298
	%	12,5%	29,9%	17,0%	12,4%	28,1%
Descripción cualitativa	f	152	443	182	119	166
	%	14,3%	41,7%	17,1%	11,2%	15,6%
Corregir de manera conjunta al alumno y negociar la calificación.	f	114	543	161	97	147
	%	10,7%	51,1%	15,2%	9,1%	13,8%
Corrige de manera cuantitativa	f	151	81	164	134	532
	%	14,2%	7,6%	15,4%	12,6%	50,1%

Descripción General. Al analizar los datos (ver tabla 6) correspondientes a las preguntas relacionadas con las prácticas de evaluación implementadas a través del proceso, los resultados confirman el hecho de considerar al docente enmarcado dentro de una corriente netamente cuantitativa (50,1%) de los encuestados lo expresan; también considera la evaluación como un instrumento para medir conocimientos (32,1%) lo señalan, menospreciando concepciones evaluadoras contemporáneas que consideran a la evaluación de los aprendizajes desde otras perspectivas.

A continuación presentamos el gráfico con los datos correspondientes a las diferentes concepciones de evaluación.

Gráfico 2
Concepción de la evaluación



Posteriormente pasamos a preguntarles sobre los aspectos que considera al evaluarlos

Referencia e intención. El propósito de la misma es determinar cuáles son los aspectos, indicadores y actividades que el profesor considera para establecer la evaluación de los aprendizajes en los alumnos.

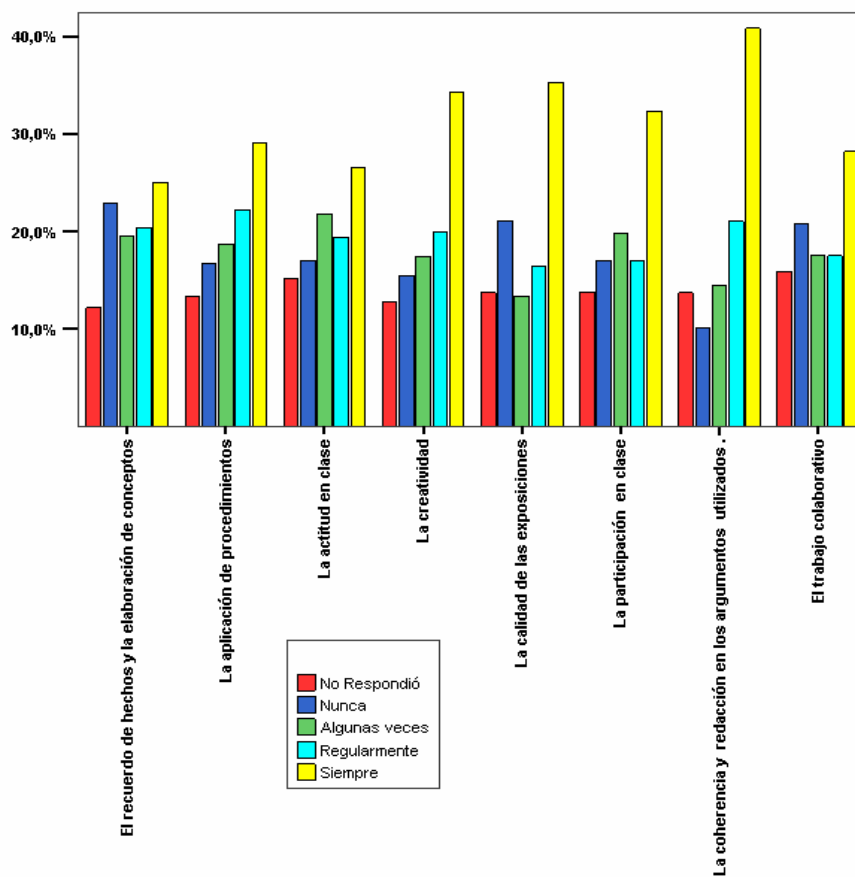
Tabla 7
Aspectos que evalúa

		No Respondió	Nunca	Algunas veces	Regularmente	Siempre
El recuerdo de hechos y la elaboración de conceptos	f	130	243	207	217	265
	%	12,2%	22,9%	19,5%	20,4%	25,0%
La aplicación de procedimientos	f	141	177	199	236	309
	%	13,3%	16,7%	18,7%	22,2%	29,1%
La actitud en clase	f	161	181	232	206	282
	%	15,2%	17,0%	21,8%	19,4%	26,6%
La creatividad	f	136	165	185	212	364
	%	12,8%	15,5%	17,4%	20,0%	34,3%
La calidad de las exposiciones	f	146	224	142	175	375
	%	13,7%	21,1%	13,4%	16,5%	35,3%
La participación en clase	f	147	181	210	181	343
	%	13,8%	17,0%	19,8%	17,0%	32,3%
La coherencia y redacción en los	f	145	107	154	223	433
	%	13,7%	10,1%	14,5%	21,0%	40,8%
El trabajo colaborativo	f	169	221	186	186	300
	%	15,9%	20,8%	17,5%	17,5%	28,2%

Descripción General. Al analizar los datos suministrados (ver tabla 7), se aprecia que la posición del docente en esta dimensión es de integralidad. Por lo que considera diversos aspectos que le permiten acceder a la información desde una visión globalizadora del proceso de la enseñanza y el aprendizaje, como: la coherencia, redacción y argumentación en las respuestas (40,8%); la creatividad (34,3%); las exposiciones en clase (35,3%) y la participación en clase (32,3%). Este hecho lógicamente es reforzado por la naturaleza de que en buena parte de las asignaturas del pensum de la Carrera de Educación Básica Integral, los alumnos deben combinar la teoría con la práctica de aula, crear los recursos en la experiencia, que significa dar clase frente a un grupo de alumnos.

A continuación el gráfico que nos representa esta situación:

Gráfico 3
Aspectos que evalúa



Con la pregunta siguiente se investigó sobre los medios e instrumentos utilizados en el proceso de evaluación.

Referencia e intención. La finalidad que se pretende con estas preguntas es descubrir cuales son los medios, e instrumentos utilizados por el profesor para realizar el proceso de evaluación de los alumnos.

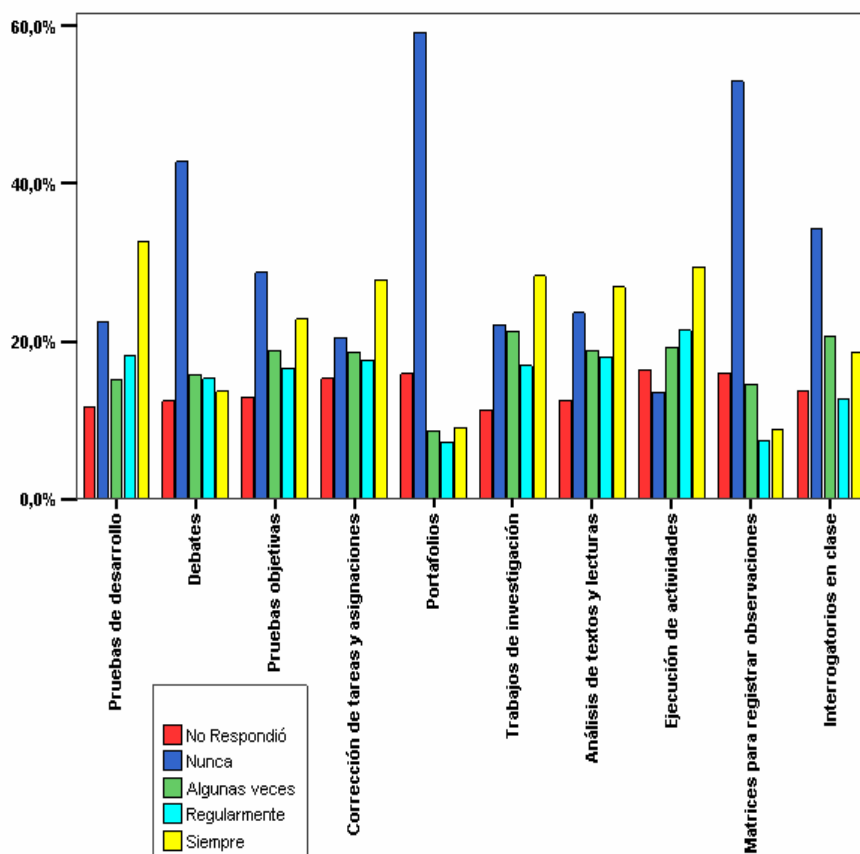
Tabla 8
Medios e instrumentos

		No Respondió	Nunca	Algunas veces	Regularmente	Siempre
Pruebas de desarrollo	f	124	238	161	192	347
	%	11,7%	22,4%	15,2%	18,1%	32,7%
Debates	f	132	455	168	162	145
	%	12,4%	42,8%	15,8%	15,3%	13,7%
Pruebas objetivas	f	138	305	201	176	242
	%	13,0%	28,7%	18,9%	16,6%	22,8%
Corrección de tareas y asignaciones	f	163	218	199	187	295
	%	15,3%	20,5%	18,7%	17,6%	27,8%
Portafolios	f	169	629	92	76	96
	%	15,9%	59,2%	8,7%	7,2%	9,0%
Trabajos de investigación	f	120	235	226	180	301
	%	11,3%	22,1%	21,3%	16,9%	28,3%
Análisis de textos y lecturas	f	133	251	201	191	286
	%	12,5%	23,6%	18,9%	18,0%	26,9%
Ejecución de actividades	f	174	144	205	227	312
	%	16,4%	13,6%	19,3%	21,4%	29,4%
Matrices para registrar observaciones	f	170	563	155	80	94
	%	16,0%	53,0%	14,6%	7,5%	8,9%
Interrogatorios en clase	f	145	363	220	136	198
	%	13,7%	34,2%	20,7%	12,8%	18,6%

Descripción General. Analizando los datos arriba expuestos se evidencia en la tabla 8 que de los medios utilizados por los docentes la preferencia es la de utilizar pruebas escritas (32,7%), ejecutar actividades (29,4%), asignar trabajos de investigación (28,3%) y tareas y asignaciones (27,8%), dejando de lado los medios alternativos como: la elaboración de portafolios, la realización de debates y el uso de matrices para registrar datos. Simplemente el profesor evalúa lo que es palpable, por tanto, el alumno se ve obligado a reproducir lo que él establece.

A continuación la representación gráfica de los datos:

Gráfico 4
Medios e instrumentos



Otra de las preguntas planteadas se refiere a los tipos de evaluación.

Referencia e Intención. En este aparte el propósito es el de averiguar cuáles son los tipos de evaluación utilizados por el profesor durante la realización del proceso de enseñanza-aprendizaje.

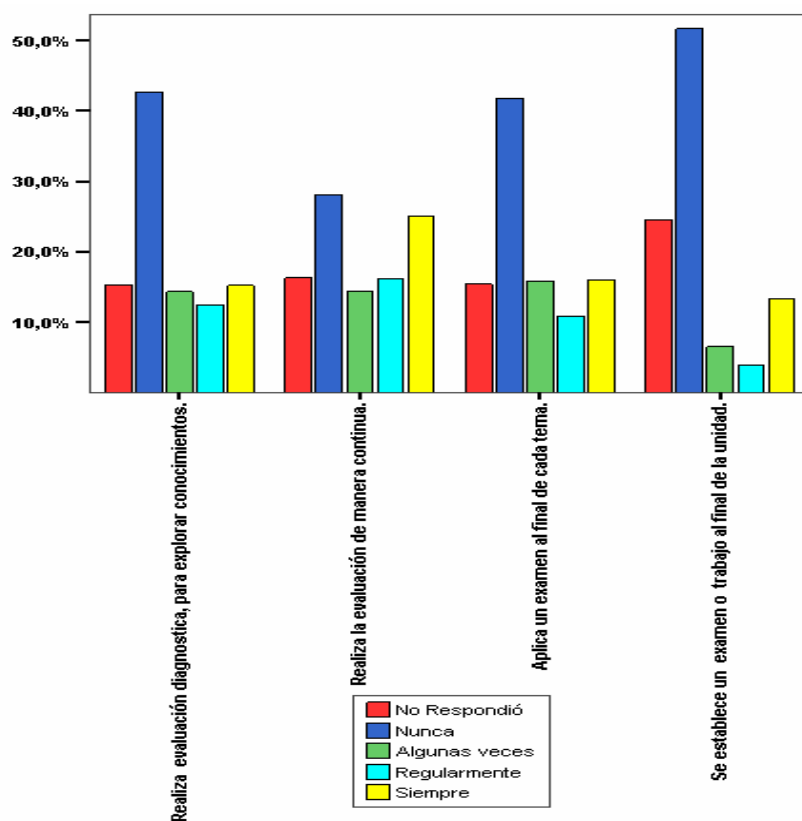
Tabla 9
Tipos de evaluación utilizados

		No Respondió	Nunca	Algunas veces	Regularmente	Siempre
Realiza evaluación diagnóstica, para explorar conocimientos.	f	163	454	152	132	161
	%	15,3%	42,7%	14,3%	12,4%	15,2%
Realiza la evaluación de manera continua.	f	173	298	153	172	266
	%	16,3%	28,1%	14,4%	16,2%	25,0%
Aplica un examen al final de cada tema.	f	164	444	168	116	170
	%	15,4%	41,8%	15,8%	10,9%	16,0%
Se establece un examen o trabajo al final de la unidad.	f	261	549	69	41	142
	%	24,6%	51,7%	6,5%	3,9%	13,4%

Descripción General. Las respuestas dadas implican que no hay claridad acerca de los tipos de evaluación que debe aplicar el profesor durante la realización del proceso de evaluación de los alumnos; el docente no hace un uso correcto de los tipos de evaluación. Esto se refleja en que no realiza evaluación diagnóstica (42,7%), desaprovechando así el campo experiencial del estudiante; mantiene la tradición de acumular varios temas para realizar una evaluación global (51,7%). Esta situación evidencia la urgente necesidad de actualizar a los docentes a través de cursos y otros tipos de actividades que conduzcan a mejorar su formación docente en materia de evaluación.

El siguiente gráfico nos representa estos datos.

Gráfico 5
Tipos de evaluación



Por último se pidió a los alumnos que indicaran todos aquellos datos que considerasen constituyan una limitación para realizar el proceso de evaluación.

Referencia e Intención. La finalidad es descubrir algunos problemas o dificultades que impiden la realización de un buen proceso de evaluación de los alumnos.

Tabla 10
Limitaciones

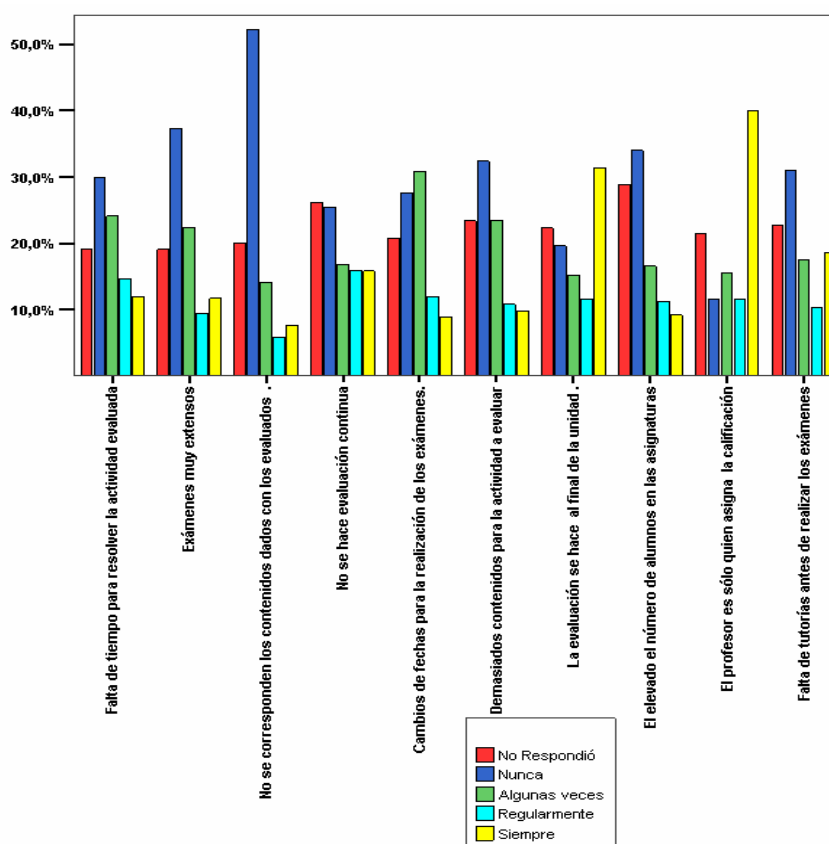
		No Respondió	Nunca	Algunas veces	Regularmente	Siempre
Falta de tiempo para resolver la actividad evaluada	f	204	319	256	156	127
	%	19,2%	30,0%	24,1%	14,7%	12,0%
Exámenes muy extensos	f	203	396	238	101	124
	%	19,1%	37,3%	22,4%	9,5%	11,7%
No se corresponden los contenidos dados con los evaluados .	f	213	555	150	63	81
	%	20,1%	52,3%	14,1%	5,9%	7,6%
No se hace evaluación continua	f	277	270	178	169	168
	%	26,1%	25,4%	16,8%	15,9%	15,8%
Cambios de fechas para la realización de los exámenes.	f	221	293	328	126	94
	%	20,8%	27,6%	30,9%	11,9%	8,9%
Demasiados contenidos para la actividad a evaluar	f	249	344	250	115	104
	%	23,4%	32,4%	23,5%	10,8%	9,8%
La evaluación se hace al final de la unidad .	f	237	208	161	123	333
	%	22,3%	19,6%	15,2%	11,6%	31,4%
El elevado el número de alumnos en las asignaturas	f	307	361	176	120	98
	%	28,9%	34,0%	16,6%	11,3%	9,2%
El profesor es sólo quien asigna la calificación	f	227	122	166	122	425
	%	21,4%	11,5%	15,6%	11,5%	40,0%
Falta de tutorías antes de realizar los exámenes	f	242	329	186	109	196
	%	22,8%	31,0%	17,5%	10,3%	18,5%

Descripción General. En relación con las limitaciones (ver tabla 10) que afectan la realización del proceso de evaluación de los alumnos, señala que el docente es el juez que emite la calificación acerca de la actuación del alumno (40%) en su mayor parte cuantitativa; esta situación se convierte en un obstáculo con respecto al proceso de evaluación, al dejar bajo control de una persona el juicio valorativo y la decisión que ello implica: otro aspecto que resaltan se refiere a que la evaluación se realiza al final de la unidad o tema (31,4%) A esto se suman agentes externos al hecho evaluativo y propio del contexto universitario, como el elevado número de alumnos por sección, cambios de fechas para la realización de los exámenes por paralizaciones de clase, la acumulación de contenidos,

ya que se deja para evaluar al final de la unidad o tema y no responde a un carácter continuo, entre otros.

A continuación el gráfico que nos ilustra la situación.

Gráfico 6
Limitaciones



9.2. CUESTIONARIO APLICADO A LOS PROFESORES

La primera pregunta se refiere a la Planificación del sistema de evaluación.

Tabla 11
Planificación del sistema de evaluación

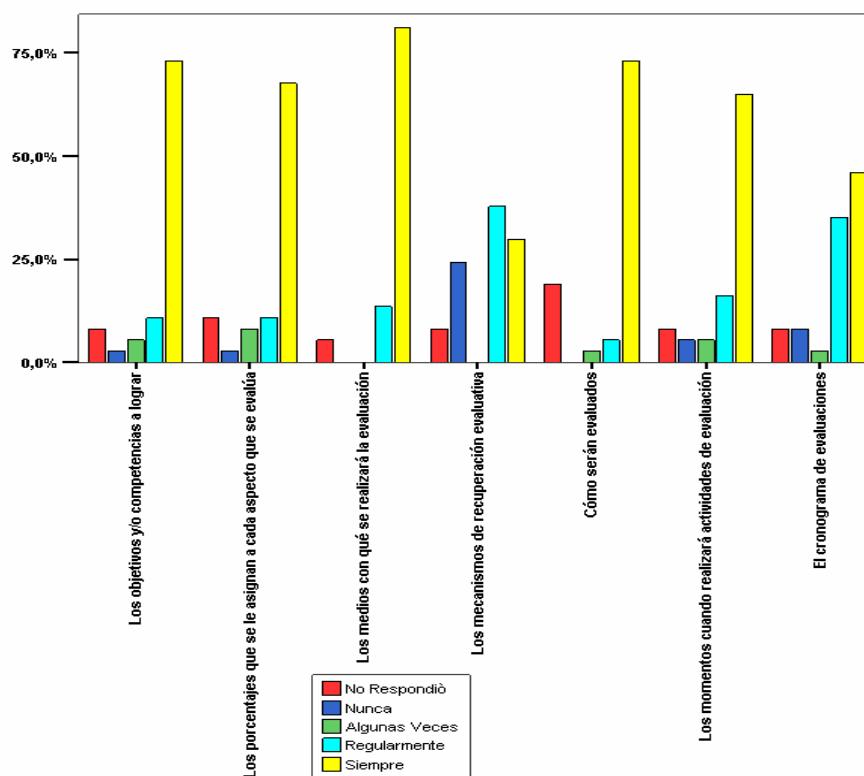
		No Respondió	Nunca	Algunas Veces	Regularmente	Siempre
Los objetivos y/o competencias a lograr	f	3	1	2	4	27
	%	8,1%	2,7%	5,4%	10,8%	73,0%
Los porcentajes que se le asignan a cada aspecto que se	f	4	1	3	4	25
	%	10,8%	2,7%	8,1%	10,8%	67,6%
Los medios con qué se realizará la evaluación	f	2	0	0	5	30
	%	5,4%	,0%	,0%	13,5%	81,1%
Los mecanismos de recuperación evaluativa	f	3	9	0	14	11
	%	8,1%	24,3%	,0%	37,8%	29,7%
Cómo serán evaluados	f	7	0	1	2	27
	%	18,9%	,0%	2,7%	5,4%	73,0%
Los momentos cuando realizará actividades de evaluación	f	3	2	2	6	24
	%	8,1%	5,4%	5,4%	16,2%	64,9%
El cronograma de evaluaciones	f	3	3	1	13	17
	%	8,1%	8,1%	2,7%	35,1%	45,9%

Referencia e Intención. La finalidad que se persigue con las mismas es conocer si el profesor, al planificar la evaluación de los alumnos, considera una serie de aspectos relacionados con el proceso a seguir.

Descripción General De la información recogida, se constata en la tabla 11, que se refuerza la opinión de los estudiantes de que el docente es quien planifica el proceso de evaluación, en él según la lo señalaron se establecen: los medios de evaluación (81,1%), los objetivos (73%), las fechas (64,9%) y el cronograma de actividades (45,9%), no considera en la planificación la incorporación de mecanismos a emplear para realizar actividades de recuperación evaluativa, sin embargo, en la práctica las efectúa.

El siguiente gráfico nos ilustra la situación

Gráfico 7
Planificación del sistema de evaluación



Seguidamente se consultó acerca de las concepciones de evaluación.

Referencia e Intención. El propósito de esta dimensión es averiguar con cuáles premisas, modelos y prácticas de evaluación desarrolla el profesor las actividades de evaluación en su aula de clase cuando evalúa a los alumnos.

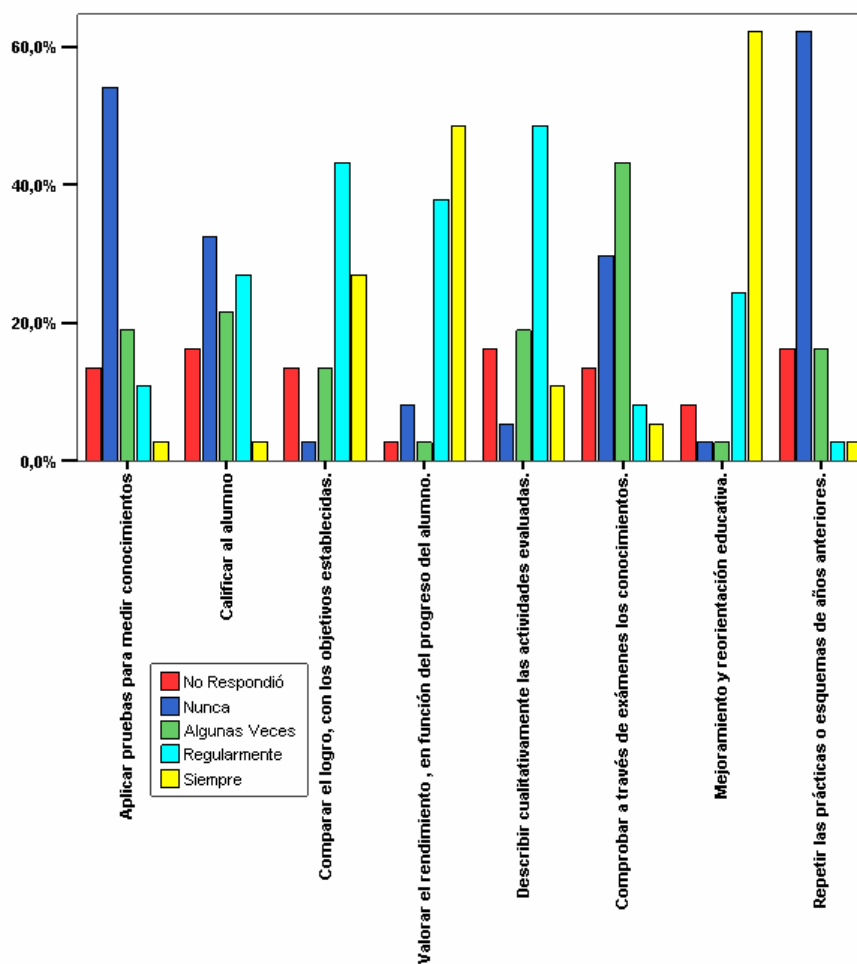
Tabla 12
Concepciones de evaluación

		No Respondió	Nunca	Algunas Veces	Regularmente	Siempre
Aplicar pruebas para medir conocimientos	f	5	20	7	4	1
	%	13,5%	54,1%	18,9%	10,8%	2,7%
Calificar al alumno	f	6	12	8	10	1
	%	16,2%	32,4%	21,6%	27,0%	2,7%
Comparar el logro, con los objetivos establecidas.	f	5	1	5	16	10
	%	13,5%	2,7%	13,5%	43,2%	27,0%
Valorar el rendimiento , en función del progreso del alumno.	f	1	3	1	14	18
	%	2,7%	8,1%	2,7%	37,8%	48,6%
Describir cualitativamente las actividades evaluadas.	f	6	2	7	18	4
	%	16,2%	5,4%	18,9%	48,6%	10,8%
Comprobar a través de exámenes los conocimientos.	f	5	11	16	3	2
	%	13,5%	29,7%	43,2%	8,1%	5,4%
Mejoramiento y reorientación educativa.	f	3	1	1	9	23
	%	8,1%	2,7%	2,7%	24,3%	62,2%
Repetir las prácticas o esquemas de años anteriores.	f	6	23	6	1	1
	%	16,2%	62,2%	16,2%	2,7%	2,7%

Descripción General. Los datos, de la tabla 12, nos muestran, de modo contrario a la opinión de los alumnos, que el docente manifiesta tener una concepción de la evaluación que busca el mejoramiento y la reorientación educativa (62,2%). Sin embargo, en la praxis este hecho puede ser difícil de demostrar y estar sujeto a contradicciones, ya que los alumnos por su parte dicen que la evaluación se realiza fundamentalmente, basada en la medición del rendimiento sobre la base de los logros alcanzados.

A continuación el gráfico que nos ilustra esta situación.

Gráfico 8
Concepciones de evaluación



Con la pregunta siguiente tratamos de saber los usos que le da a la evaluación.

Referencia e Intención. El propósito es ayudar a revelar con qué finalidad utiliza el profesor el proceso de evaluación de los alumnos.

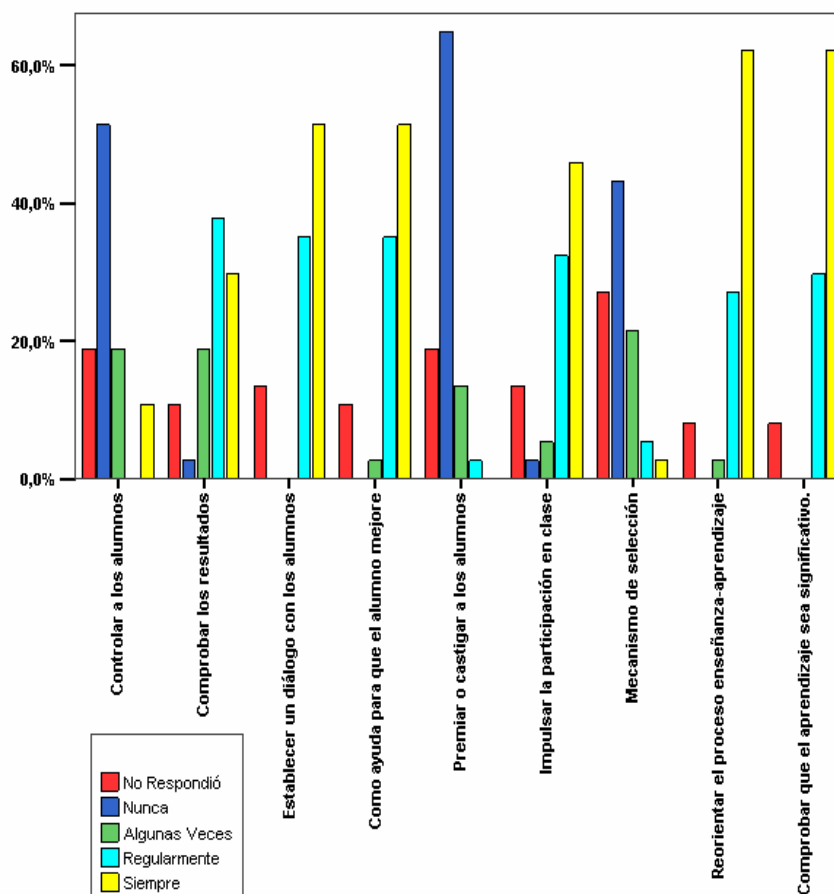
Tabla 13
Usos de la evaluación

		No Respondió	Nunca	Algunas Veces	Regularmente	Siempre
Controlar a los alumnos	f	7	19	7	0	4
	%	18,9%	51,4%	18,9%	,0%	10,8%
Comprobar los resultados	f	4	1	7	14	11
	%	10,8%	2,7%	18,9%	37,8%	29,7%
Establecer un diálogo con los alumnos	f	5	0	0	13	19
	%	13,5%	,0%	,0%	35,1%	51,4%
Como ayuda para que el alumno mejore	f	4	0	1	13	19
	%	10,8%	,0%	2,7%	35,1%	51,4%
Premiar o castigar a los alumnos	f	7	24	5	1	0
	%	18,9%	64,9%	13,5%	2,7%	,0%
Impulsar la participación en clase	f	5	1	2	12	17
	%	13,5%	2,7%	5,4%	32,4%	45,9%
Mecanismo de selección	f	10	16	8	2	1
	%	27,0%	43,2%	21,6%	5,4%	2,7%
Reorientar el proceso enseñanza-aprendizaje	f	3	0	1	10	23
	%	8,1%	,0%	2,7%	27,0%	62,2%
Comprobar que el aprendizaje sea	f	3	0	0	11	23
	%	8,1%	,0%	,0%	29,7%	62,2%

Descripción General. Al analizar los datos de la tabla 13 se destaca el hecho de emplear la evaluación como un medio que sirva para: reorientar los procesos de enseñanza y del aprendizaje (62,2%); comprobar si los aprendizajes son significativos (62,2%); emprender diálogos con los alumnos a fin de orientarlos para mejorar (51,4%) y comprobar resultados (37,8%).

A continuación un gráfico de frecuencias en el que se representa los usos que hace de la evaluación.

Grafico 9
Uso de la evaluación



Otra pregunta tiene que ver con los aspectos que considera al evaluar a los alumnos.

Referencia e Intención. En este apartado se esbozan un conjunto de preguntas que tienen el propósito de averiguar cuales son los aspectos que el profesor toma en cuenta durante la realización de la evaluación de los aprendizajes de los alumnos.

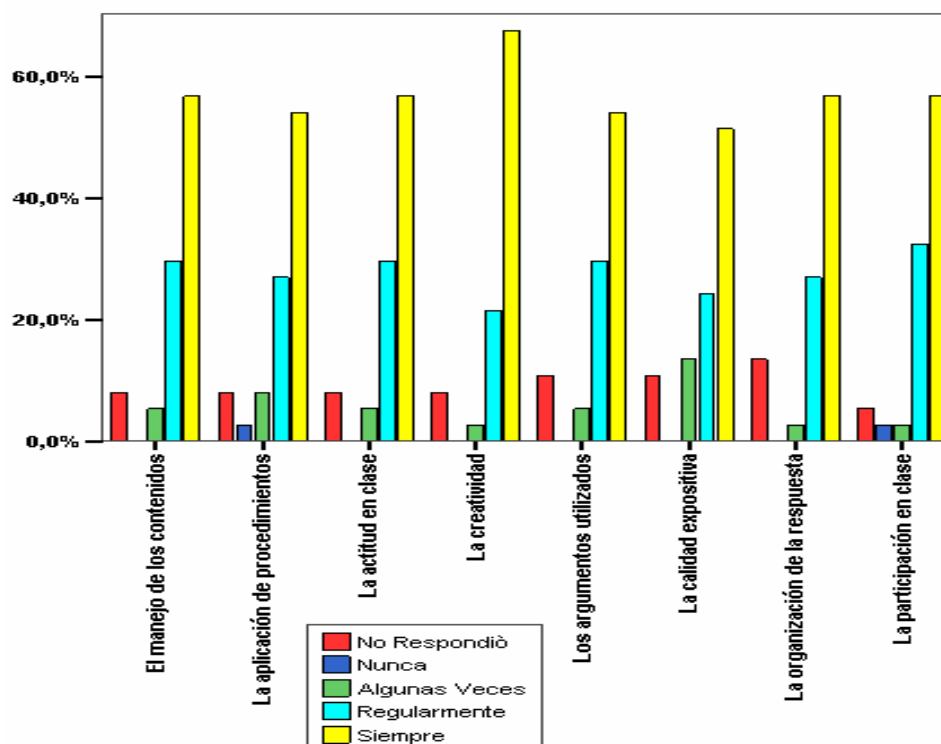
Tabla 14
Aspectos a evaluar

		No Respondió	Nunca	Algunas Veces	Regularmente	Siempre
El manejo de los contenidos	f	3	0	2	11	21
	%	8,1%	,0%	5,4%	29,7%	56,8%
La aplicación de procedimientos	f	3	1	3	10	20
	%	8,1%	2,7%	8,1%	27,0%	54,1%
La actitud en clase	f	3	0	2	11	21
	%	8,1%	,0%	5,4%	29,7%	56,8%
La creatividad	f	3	0	1	8	25
	%	8,1%	,0%	2,7%	21,6%	67,6%
Los argumentos utilizados	f	4	0	2	11	20
	%	10,8%	,0%	5,4%	29,7%	54,1%
La calidad expositiva	f	4	0	5	9	19
	%	10,8%	,0%	13,5%	24,3%	51,4%
La organización de la respuesta	f	5	0	1	10	21
	%	13,5%	,0%	2,7%	27,0%	56,8%
La participación en clase	f	2	1	1	12	21
	%	5,4%	2,7%	2,7%	32,4%	56,8%

Descripción General. Al analizar los datos de la tabla 14 se observa que el profesor, al establecer el proceso de evaluación de los aprendizajes, trata de integrar diferentes aspectos cognoscitivos y actitudinales, en la idea de integralidad y amplitud, como: la creatividad (67,6%); el manejo de contenidos (56,8%); la actitud en clase (56,8%); la organización de las respuestas (56,8%); la participación en clase en un (56,8%); la aplicación de procedimientos (54,1%); los argumentos utilizados en las respuestas (54,1%) y las exposiciones (51,4%).

A continuación el gráfico mediante el cual representamos los datos obtenidos al respecto

Grafico 10
Aspectos que evalúa



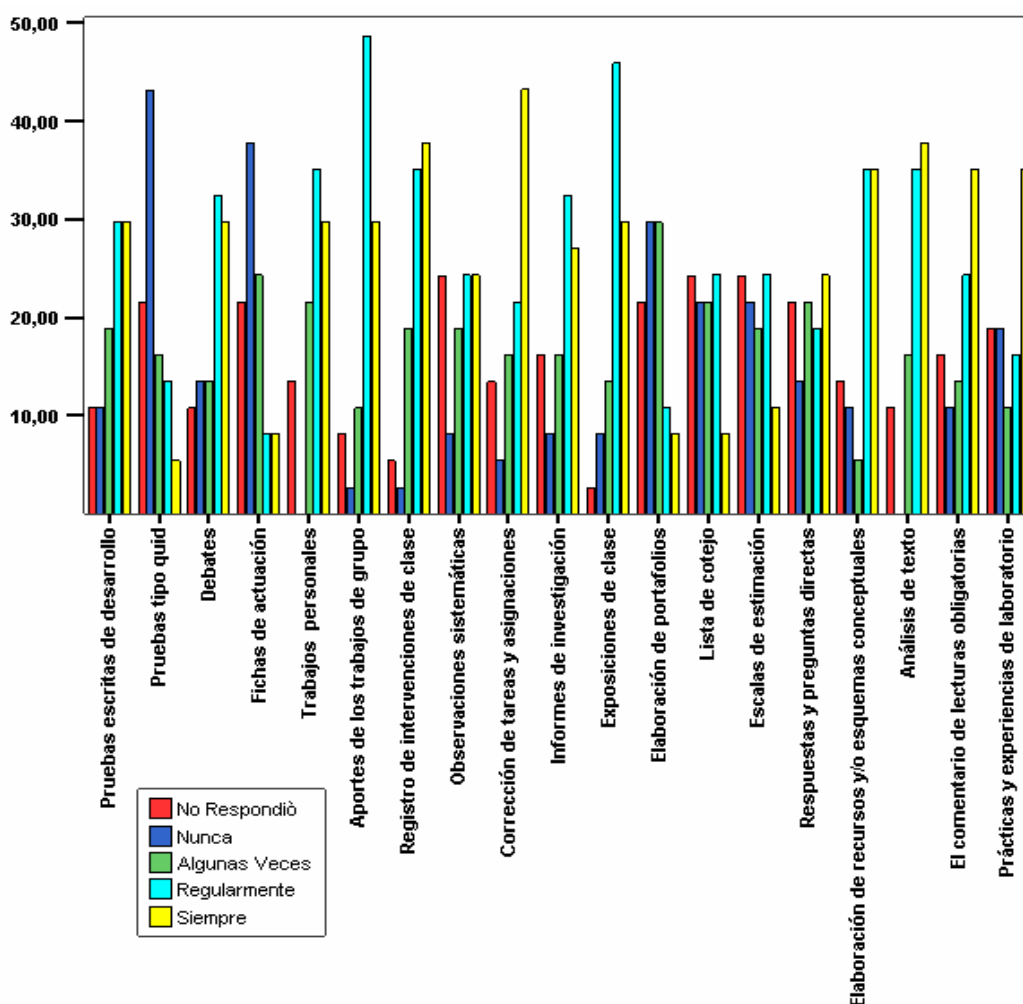
Seguidamente pasamos a preguntarle sobre los medios e instrumentos de evaluación que utiliza.

Referencia e intención. La misma está conformada por preguntas cuyo propósito es revelar cuáles son los medios e instrumentos utilizados por el profesor para realizar la evaluación de los alumnos.

Tabla 15
Medios e instrumentos

		No Respondió	Nunca	Algunas Veces	Regularmente	Siempre
Pruebas escritas de desarrollo	f	4	4	7	11	11
	%	10,8%	10,8%	18,9%	29,7%	29,7%
Pruebas tipo quid	f	8	16	6	5	2
	%	21,6%	43,2%	16,2%	13,5%	5,4%
Debates	f	4	5	5	12	11
	%	10,8%	13,5%	13,5%	32,4%	29,7%
Fichas de actuación	f	8	14	9	3	3
	%	21,6%	37,8%	24,3%	8,1%	8,1%
Trabajos personales	f	5	0	8	13	11
	%	13,5%	,0%	21,6%	35,1%	29,7%
Aportes de los trabajos de grupo	f	3	1	4	18	11
	%	8,1%	2,7%	10,8%	48,6%	29,7%
Registro de intervenciones de clase	f	2	1	7	13	14
	%	5,4%	2,7%	18,9%	35,1%	37,8%
Observaciones sistemáticas	f	9	3	7	9	9
	%	24,3%	8,1%	18,9%	24,3%	24,3%
Corrección de tareas y asignaciones	f	5	2	6	8	16
	%	13,5%	5,4%	16,2%	21,6%	43,2%
Informes de investigación	f	6	3	6	12	10
	%	16,2%	8,1%	16,2%	32,4%	27,0%
Exposiciones de clase	f	1	3	5	17	11
	%	2,7%	8,1%	13,5%	45,9%	29,7%
Elaboración de portafolios	f	8	11	11	4	3
	%	21,6%	29,7%	29,7%	10,8%	8,1%
Lista de cotejo	f	9	8	8	9	3
	%	24,3%	21,6%	21,6%	24,3%	8,1%
Escalas de estimación	f	9	8	7	9	4
	%	24,3%	21,6%	18,9%	24,3%	10,8%
Respuestas y preguntas directas	f	8	5	8	7	9
	%	21,6%	13,5%	21,6%	18,9%	24,3%
Elaboración de recursos y/o esquemas	f	5	4	2	13	13
	%	13,5%	10,8%	5,4%	35,1%	35,1%
Análisis de texto	f	4	0	6	13	14
	%	10,8%	,0%	16,2%	35,1%	37,8%
El comentario de lecturas obligatorias	f	6	4	5	9	13
	%	16,2%	10,8%	13,5%	24,3%	35,1%
Prácticas y experiencias de laboratorio	f	7	7	4	6	13
	%	18,9%	18,9%	10,8%	16,2%	35,1%

Grafico 11
Medios e Instrumentos



Descripción General. En relación con los medios e instrumentos que utiliza con mayor asiduidad para evaluar a los alumnos (ver tabla 15) se destaca el uso de medios reproductivos como: corregir las tareas y asignaciones (43,2%); pruebas de desarrollo (29,7%) y medios en los que se da una producción parcial por parte del estudiante como en los trabajos de investigación, las intervenciones en clase, exposiciones, elaboración de mapas conceptuales, análisis y presentación de informes

El conjunto de preguntas que a continuación planteamos examina la manera como realiza la evaluación.

Referencia e Intención. Este apartado se incorpora con el propósito de confirmar algunas practicas de evaluación que el profesor emplea en la realización del proceso de evaluación de forma tal que orienten sobre las tendencias de evaluación de los aprendizajes.

Tabla 16
Manera como realiza la evaluación

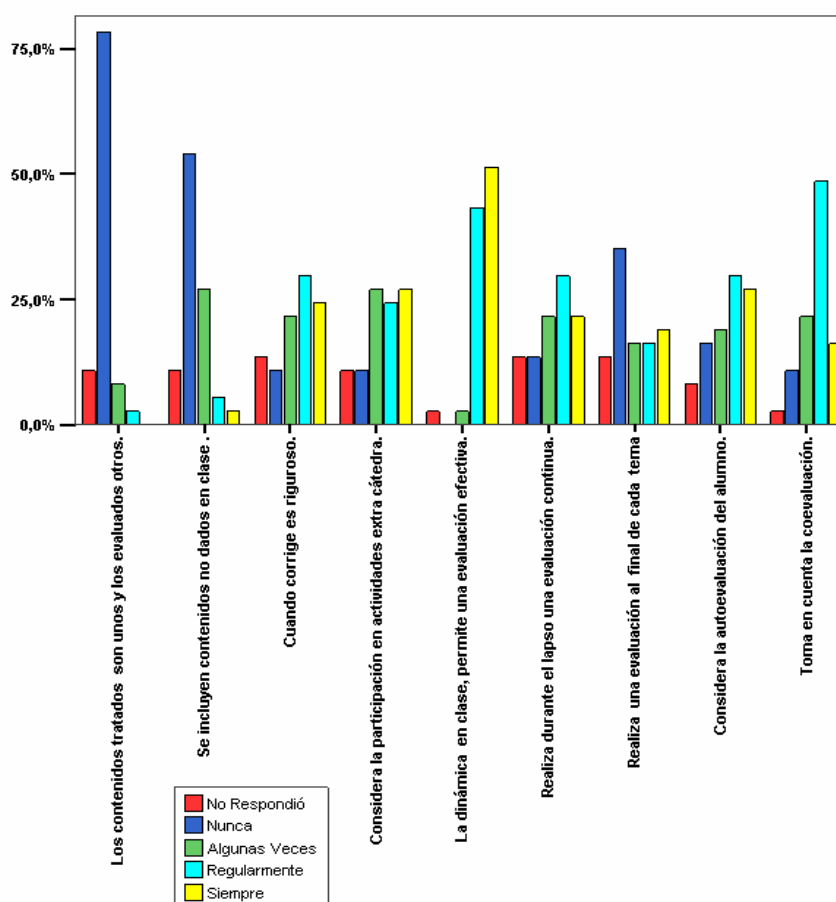
		No Respondió	Nunca	Algunas Veces	Regularmente	Siempre
Los contenidos tratados son unos y los evaluados otros.	f	4	29	3	1	0
	%	10,8%	78,4%	8,1%	2,7%	,0%
Se incluyen contenidos no dados en clase .	f	4	20	10	2	1
	%	10,8%	54,1%	27,0%	5,4%	2,7%
Cuando corrige es riguroso.	f	5	4	8	11	9
	%	13,5%	10,8%	21,6%	29,7%	24,3%
Considera la participación en actividades extra cátedra.	f	4	4	10	9	10
	%	10,8%	10,8%	27,0%	24,3%	27,0%
La dinámica en clase, permite una evaluación efectiva.	f	1	0	1	16	19
	%	2,7%	,0%	2,7%	43,2%	51,4%
Realiza durante el lapso una evaluación continua.	f	5	5	8	11	8
	%	13,5%	13,5%	21,6%	29,7%	21,6%
Realiza una evaluación al final de cada tema	f	5	13	6	6	7
	%	13,5%	35,1%	16,2%	16,2%	18,9%
Considera la autoevaluación del alumno.	f	3	6	7	11	10
	%	8,1%	16,2%	18,9%	29,7%	27,0%
Toma en cuenta la coevaluación.	f	1	4	8	18	6
	%	2,7%	10,8%	21,6%	48,6%	16,2%

Descripción general. Al analizar la manera como realiza la evaluación (ver tabla 16) observamos que el docente señala que toma en cuenta la dinámica de la clase para ir evaluando a los alumnos (51,4%); considera

la auto evaluación que hacen los mismos alumnos (27%) y la participación de los alumnos en clase (27%).

El siguiente gráfico nos representa estos datos.

Gráfico 12
Manera como realiza la evaluación



Seguidamente pasamos preguntarle sobre los momentos en que evalúa

Referencia e Intención. El propósito que se pretende es determinar cuándo y cuáles tipos de evaluación utiliza el profesor durante el proceso de enseñanza-aprendizaje.

Tabla 17
Momentos en que realiza la evaluación

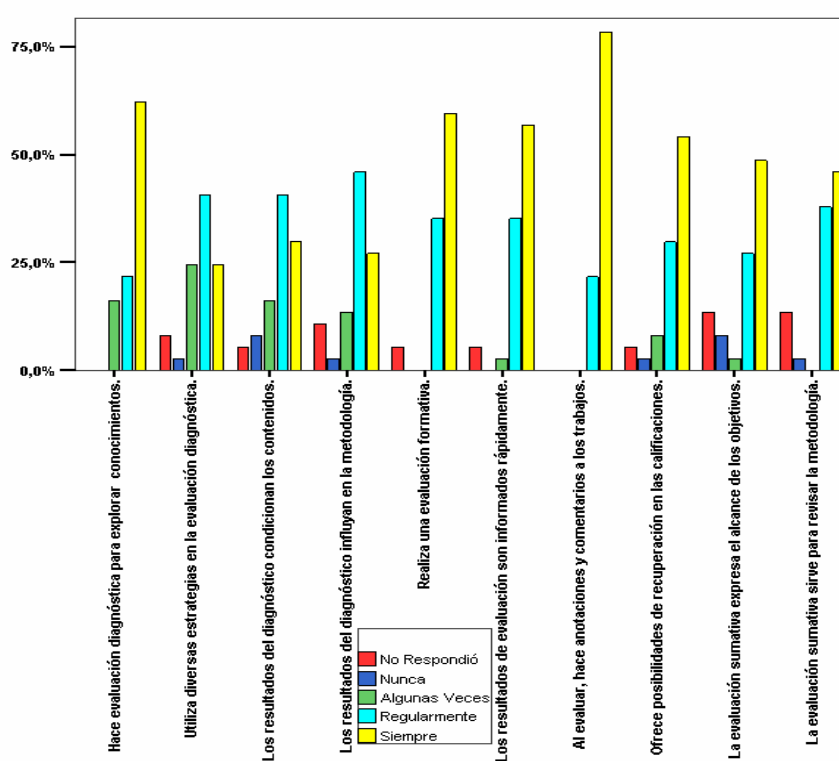
		No Respondió	Nunca	Algunas Veces	Regularmente	Siempre
Hace evaluación diagnóstica para explorar conocimientos.	Recuento	0	0	6	8	23
	%	,0%	,0%	16,2%	21,6%	62,2%
Utiliza diversas estrategias en la evaluación diagnóstica.	Recuento	3	1	9	15	9
	%	8,1%	2,7%	24,3%	40,5%	24,3%
Los resultados del diagnóstico condicionan los contenidos.	Recuento	2	3	6	15	11
	%	5,4%	8,1%	16,2%	40,5%	29,7%
Los resultados del diagnóstico influyen en la metodología.	Recuento	4	1	5	17	10
	%	10,8%	2,7%	13,5%	45,9%	27,0%
Realiza una evaluación formativa.	Recuento	2	0	0	13	22
	%	5,4%	,0%	,0%	35,1%	59,5%
Los resultados de evaluación son informados rápidamente.	Recuento	2	0	1	13	21
	%	5,4%	,0%	2,7%	35,1%	56,8%
Al evaluar, hace anotaciones y comentarios a los trabajos.	Recuento	0	0	0	8	29
	%	,0%	,0%	,0%	21,6%	78,4%
Ofrece posibilidades de recuperación en las	Recuento	2	1	3	11	20
	%	5,4%	2,7%	8,1%	29,7%	54,1%
La evaluación sumativa expresa el alcance de los objetivos.	Recuento	5	3	1	10	18
	%	13,5%	8,1%	2,7%	27,0%	48,6%
La evaluación sumativa sirve para revisar la metodología.	Recuento	5	1	0	14	17
	%	13,5%	2,7%	,0%	37,8%	45,9%

Descripción general. Al examinar los datos correspondientes (ver tabla 17), se puede comprobar que, contrario a la opinión de los estudiantes los cuales señalan que no se realiza evaluación diagnóstica como tal, el docente manifiesta pluralidad en la aplicación a los diferentes tipos de evaluación en el caso de la evaluación diagnóstica. Dice emplearla con la finalidad de explorar los conocimientos previos (62,2%). Así mismo, hace uso de procesos de evaluación formativa (59,5%) como: cuando evalúa hace anotaciones y comentarios a los trabajos (78,4%.); da oportunidad de recuperación de la calificación (54,1%) y de establecer

la evaluación sumativa como la expresión final del proceso mediante la calificación.

Seguidamente el gráfico que recoge los momentos de evaluación.

Gráfico 13
Momentos en que evalúa



Los aspectos contemplados en este apartado tienen que ver con la actitud profesoral.

Referencia e Intención. Se pretende averiguar la postura que asume el docente durante la realización del proceso de evaluación; de esta manera analizamos, en parte, la visión que tiene del proceso de evaluación.

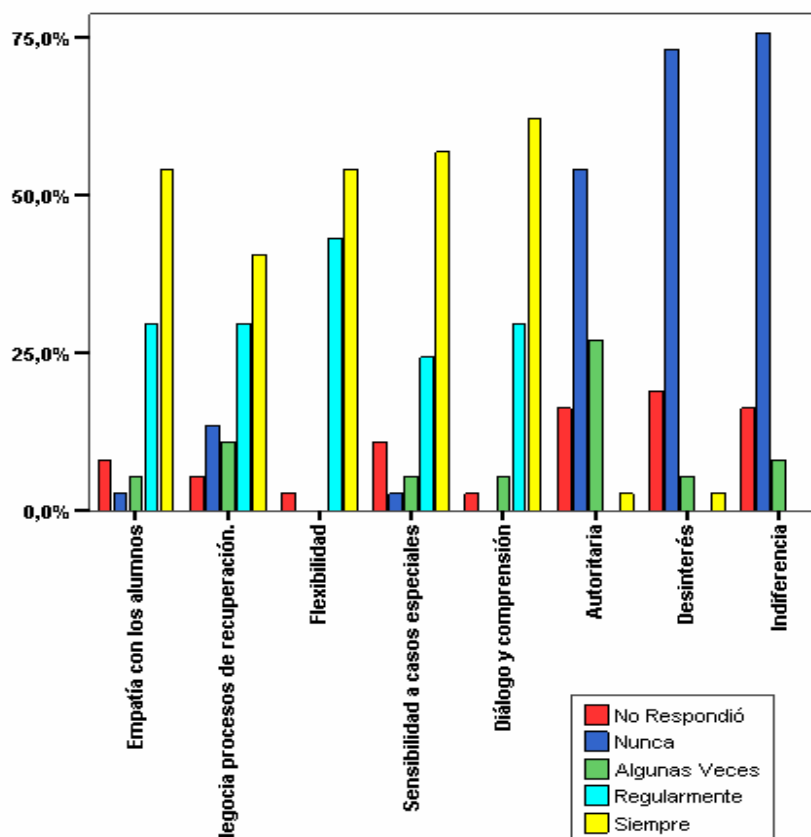
Tabla 18
Actitud del Profesor

		No Respondió	Nunca	Algunas Veces	Regularmente	Siempre
Empatía con los alumnos	f	3	1	2	11	20
	%	8,1%	2,7%	5,4%	29,7%	54,1%
Negocia procesos de recuperación.	f	2	5	4	11	15
	%	5,4%	13,5%	10,8%	29,7%	40,5%
Flexibilidad	f	1	0	0	16	20
	%	2,7%	,0%	,0%	43,2%	54,1%
Sensibilidad a casos especiales	f	4	1	2	9	21
	%	10,8%	2,7%	5,4%	24,3%	56,8%
Diálogo y comprensión	f	1	0	2	11	23
	%	2,7%	,0%	5,4%	29,7%	62,2%
Autoritaria	f	6	20	10	0	1
	%	16,2%	54,1%	27,0%	,0%	2,7%
Desinterés	f	7	27	2	0	1
	%	18,9%	73,0%	5,4%	,0%	2,7%
Indiferencia	f	6	28	3	0	0
	%	16,2%	75,7%	8,1%	,0%	,0%

Descripción General. Al analizar los datos de la tabla 18, relacionado con la actitud del profesor, observamos que este se perfila como una persona democrática y pluralista, lo cual se manifiesta a través de actitudes de dialogo y de comprensión (62,2%) con los alumnos, de sensibilidad ante casos especiales (56,8%), de flexibilidad (54,1%) y de empatía con los alumnos (54,1%)

En el siguiente gráfico representamos las actitudes profesoriales.

Gráfico 14
Actitud del Profesor



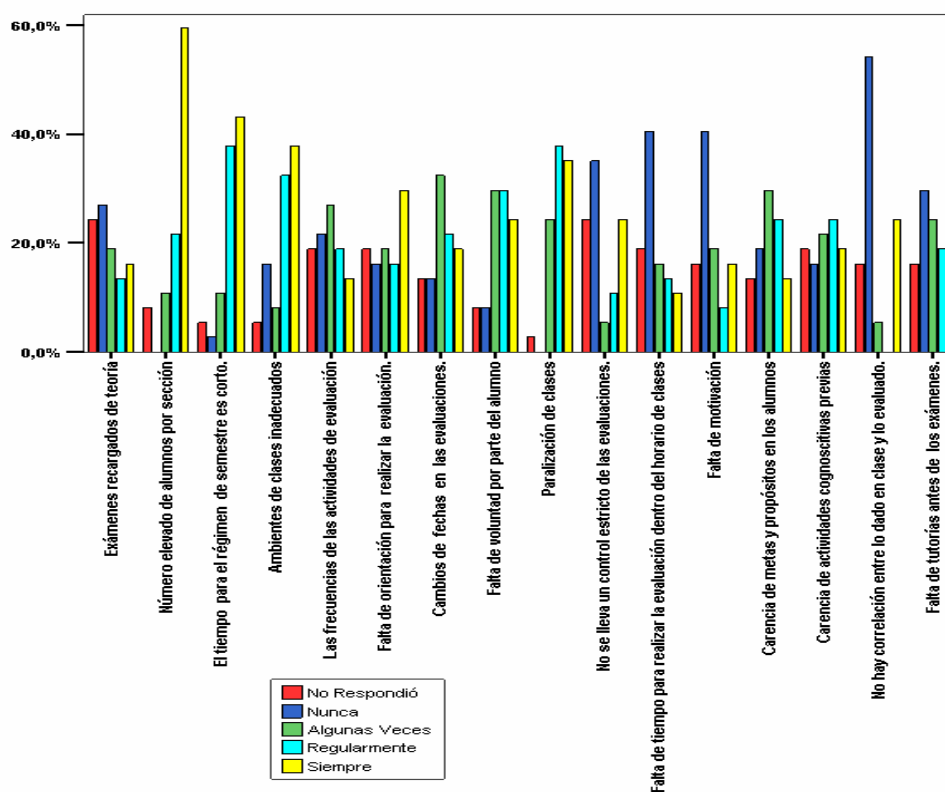
Finalmente indagamos sobre las limitaciones que confronta al evaluar a los alumnos.

Tabla 19
Limitaciones

		No Respondió	Nunca	Algunas Veces	Regularmente	Siempre
Exámenes recargados de teoría	f	9	10	7	5	6
	%	24,3%	27,0%	18,9%	13,5%	16,2%
Número elevado de alumnos por sección	f	3	0	4	8	22
	%	8,1%	,0%	10,8%	21,6%	59,5%
El tiempo para el régimen de semestre es corto.	f	2	1	4	14	16
	%	5,4%	2,7%	10,8%	37,8%	43,2%
Ambientes de clases inadecuados	f	2	6	3	12	14
	%	5,4%	16,2%	8,1%	32,4%	37,8%
Las frecuencias de las actividades de evaluación	f	7	8	10	7	5
	%	18,9%	21,6%	27,0%	18,9%	13,5%
Falta de orientación para realizar la evaluación.	f	7	6	7	6	11
	%	18,9%	16,2%	18,9%	16,2%	29,7%
Cambios de fechas en las evaluaciones.	f	5	5	12	8	7
	%	13,5%	13,5%	32,4%	21,6%	18,9%
Falta de voluntad por parte del alumno	f	3	3	11	11	9
	%	8,1%	8,1%	29,7%	29,7%	24,3%
Paralización de clases	f	1	0	9	14	13
	%	2,7%	,0%	24,3%	37,8%	35,1%
No se lleva un control estricto de las evaluaciones.	f	9	13	2	4	9
	%	24,3%	35,1%	5,4%	10,8%	24,3%
Falta de tiempo para realizar la evaluación dentro del horario de clases	f	7	15	6	5	4
	%	18,9%	40,5%	16,2%	13,5%	10,8%
Falta de motivación	f	6	15	7	3	6
	%	16,2%	40,5%	18,9%	8,1%	16,2%
Carencia de metas y propósitos en los alumnos	f	5	7	11	9	5
	%	13,5%	18,9%	29,7%	24,3%	13,5%
Carencia de actividades cognoscitivas previas	f	7	6	8	9	7
	%	18,9%	16,2%	21,6%	24,3%	18,9%
No hay correlación entre lo dado en clase y lo evaluado.	f	6	20	2	0	9
	%	16,2%	54,1%	5,4%	,0%	24,3%
Falta de tutorías antes de los exámenes.	f	6	11	9	7	4
	%	16,2%	29,7%	24,3%	18,9%	10,8%

Referencia e Intención. El propósito de este apartado es determinar cuáles son los principales problemas y dificultades le impiden llevar a cabo una buena actividad de evaluación de los aprendizajes.

Grafico 15
Limitaciones



Descripción General. Al estudiar la dimensión limitaciones (ver tabla 19) que afectan la realización del proceso de evaluación, el docente, de modo contrario a la opinión de los estudiantes, coloca en primer lugar los aspectos externos al hecho evaluativo y propios del contexto universitario como: Excesos de alumnos por aula (59,5%), el lapso de tiempo establecido para régimen de semestre es corto 43,2% y los ambientes de clases son inadecuados (37,8%); paralización de clases (35,1%) y en un segundo plano alude a la falta de voluntad del estudiante y a problemas técnicos de los instrumentos de evaluación: extensión y la no-correspondencia entre los contenidos dados y los evaluados.

9.3. COMPARACIÓN ENTRE LOS COLECTIVOS

Una vez que reseñamos las informaciones suministradas por los alumnos y los profesores a través de los cuestionarios conviene integrar la visión de los mismos. Mediante la contrastación se realizará una descripción de su actuación como profesor-evaluador en el contexto real de la Carrera de Educación Básica Integral de la ULA-Táchira. En el proceso de análisis vamos a apoyarnos en las dimensiones que se establecieron en el cuestionario, instrumento que comprende los aspectos fundamentales del proceso de evaluación de los aprendizajes y en las observaciones que hicieron los alumnos y profesores.

Cuadro 15
Comparación entre los colectivos

	Aspecto Alumnos	Profesores
Planificación de la evaluación	<ul style="list-style-type: none"> • Cómo va a realizar la evaluación. • Los porcentajes de cada aspecto. • Los momentos para evaluar. • Los aspectos a considerar. • Los criterios para aprobar. • Los procedimientos de evaluación. 	<ul style="list-style-type: none"> • Señala los objetivos y competencias a lograr. • El peso de los aspectos a evaluar. • Los momentos cuando evaluar. • Los medios e instrumentos. • La manera como será evaluado.
Concepción de evaluación	<ul style="list-style-type: none"> • Cuantitativa. • Medición. • Mejoramiento. • Logro de objetivos. 	<ul style="list-style-type: none"> • Mejorar y reorientar la acción educativa. • Determinar el rendimiento en función del progreso del propio alumno. • Comparar logros alcanzados con los objetivos y competencias establecidas.
Uso de las informaciones		<ul style="list-style-type: none"> • Establecer un diálogo con los alumnos. • Mejorar en su rendimiento. • Reorientar estrategias. • Comprobar aprendizajes. • Impulsar la participación.

Cuadro 15 (Continuación)

		Profesores
Aspectos a evaluar	<ul style="list-style-type: none"> • Redacción, coherencia y argumentos en los exámenes y producciones. • Creatividad. • Exposiciones. • Participación. 	<ul style="list-style-type: none"> • El manejo de contenidos en los exámenes. • La aplicación de procedimientos. • La creatividad. • La actitud. • La participación en clase. • Los argumentos utilizados. • La organización de la respuesta.
Medios e Instrumentos	<ul style="list-style-type: none"> • Pruebas de desarrollo. • Trabajos. • Análisis de lecturas y textos. • Tareas y asignaciones. 	<ul style="list-style-type: none"> • Tareas y asignaciones. • Registro de intervenciones en clase. • Análisis de textos comentario de lecturas. • Elaboración de mapas y esquemas. • Exposiciones en clase. • Trabajos en equipo y exámenes de desarrollo.
Maneras		<ul style="list-style-type: none"> • Interacción en clase. • Participación en actividades extra-cátedra. • Considera la autoevaluación.
Momentos Tipos.	<ul style="list-style-type: none"> • Sumativa. 	<ul style="list-style-type: none"> • Diagnostica para determinar conocimientos previos. • Formativa al corregir hace anotaciones y comentarios. • Sumativa determinar resultados.
Actitud		<ul style="list-style-type: none"> • Diálogo y comprensión. • Sensibilidad. • Empatía. • Flexibilidad. • Negociadora.
Limitaciones	<ul style="list-style-type: none"> • La calificación sólo la realiza el profesor. • La evaluación se hace al final del tema. 	<ul style="list-style-type: none"> • Elevado numero de alumnos. • El tiempo establecido para el semestre. • Ambientes de clase inadecuados. • Paralización de clases.

Anexo (instrumento aplicado a los profesores).

Planificación del sistema de evaluación

En este apartado consideramos que la valoración de la planificación del proceso de evaluación que han realizado tanto de los alumnos como de los profesores, predominan las coincidencias entre ambos colectivos.

Están de acuerdo en que el proceso de evaluación se planifica, y en él se incluyen: los medios con qué realizarla, los porcentajes que tendrá cada actividad a evaluarse, los aspectos a tomarse en cuenta y cuándo realizarla; difieren en la manera como se organiza. Los alumnos sostienen que el profesor impone lo que va a realizar, lo que corresponde a la evaluación de los aprendizajes en la asignatura; de las observaciones que los alumnos aportan al indagar esta dimensión apuntamos: “las actividades de evaluación no son negociadas, pues el profesor las impone, lo que hace es comentar lo que tiene previsto realizar como la evaluación”. Los profesores dicen que ellos negocian con los alumnos la parte correspondiente a la evaluación; de las consideraciones que los profesores realizan tenemos: “se trata de negociar con el estudiante”; para que “los alumnos aprueben el plan de evaluación”. Da la impresión de que el hecho de dar a conocer como se realizará el proceso de evaluación significa negociar; se obvia que la negociación significa consenso o ponerse de acuerdo respecto a algo.

Cuál es la concepción de evaluación

Respecto a la concepción de evaluación que sigue, los alumnos consideran que el profesor utiliza fundamentalmente la evaluación cuantitativa; esto quiere decir que el profesor sigue aferrado a las prácticas tradicionales de calificar mediante una escala numérica, postura que prevalece en nuestra institución como expresión de la evaluación ya que el reglamento de evaluación así lo establece; para ello se apoya preferente en la aplicación de exámenes, ya que de esta manera con una actividad evalúa a todos los alumnos.

Los profesores, por su parte, consideran que la evaluación debe ser una actividad que impulse el mejoramiento y la reorientación educativa. Al respecto indican, “más para reorientar el proceso o reafirmar aprendizajes, que el alumno retroalimente sus potencialidades y

capacidades, así como detecte sus limitaciones y las corrija”. Esta concepción evaluativa se encuentra expresada en el Reglamento de Evaluación del Rendimiento Estudiantil de 09/1998.

En los esquemas de trabajo docente conviven dos concepciones de evaluación que no se contradicen, por cuanto el mismo reglamento de evaluación establece que la calificación será expresada mediante un número (Cuantitativa) (Art.22 del RERE) e incorpora los procesos de recuperación (mejora) los cuáles están contemplados en el Art. 27 del mencionado reglamento. Considero que la combinación de ambas posturas no es contradictoria, por el contrario, enriquece el proceso de evaluación de los alumnos, ya que la compatibilidad y complementariedad de ambas concepciones exigen tomar lo mejor de cada una.

Qué aspectos evalúa

Al examinar las informaciones sobre los aspectos que se consideran para realizar la evaluación, puede determinarse que los alumnos y profesores, concuerdan en los aspectos a considerar para establecer el proceso de evaluación de los aprendizajes. De todos ellos podemos apuntar: el manejo de los contenidos en los exámenes, la organización de las respuestas, la aplicación de procedimientos, la actitud en clase, la creatividad, las exposiciones de clase y la participación en clase.

Con qué evalúa

En este apartado, tal y como puede comprobarse en las informaciones suministradas por los alumnos y los profesores, de nuevo predominan las similitudes respecto a los medios e instrumentos que se utilizan en el proceso de evaluación. Subrayan entre los que generalmente utilizan: las pruebas escritas de desarrollo (o de composición), los trabajos (sean de manera individual o en grupo),

investigaciones (monografías e informes de experiencia de campo), analizar lecturas y textos y las exposiciones de clase. Los profesores amplían la información sobre los medios utilizados para realizar la evaluación de los aprendizajes e incorporan entre sus observaciones: “elaboración de mapas conceptuales y epistémicos”, “redactar ensayos en el aula”, y “el desarrollo de micro-talleres”.

Cuáles tipos de evaluación utiliza

Respecto a los tipos de evaluación utilizados en la evaluación de los aprendizajes, se observan diferencias significativas en las informaciones suministradas. Se contradicen con respecto a la utilización de la evaluación diagnóstica. Los docentes afirman que sí aplican la evaluación diagnóstica, estas pueden realizarse en varios sentidos, las citas a continuación así lo indican: “sobre la base de las discusiones del grupo”, sin uso de una prueba formal”. Los alumnos, al contrario, consideran que esas actividades informales emprendidas por el profesor no constituyen ninguna evaluación diagnóstica.

En cuanto a la evaluación formativa, ambos coinciden sobre la aplicación de estrategias formativas que lleven a los alumnos a mejorar su rendimiento (calificación). Las notas que traemos a colación así lo dejan ver: la implementación de “un proceso de reconsideración”, que contempla las posibilidades de recuperación de las actividades evaluadas o para “reafirmar conocimientos”. La evaluación formativa alcanza de igual manera el ámbito docente, pues la misma se utiliza en el “desarrollar las competencias docentes”.

En lo que respecta a la evaluación sumativa, también hay coincidencias, ya que los resultados (calificaciones) que se van obteniendo a través del proceso se van acumulando para integrar la calificación final, situación que obedece al hecho de que los exámenes

finales fueron eliminados como exigencia en el reglamento de evaluación de la carrera de Educación Básica Integral de la ULA-Táchira. La nota final se expresa mediante un número comprendido en una escala de cero (0) a veinte (20) puntos

Uso de la evaluación

En lo referente a la utilización de los resultados que se derivan del proceso de evaluación de los aprendizajes existen discrepancias entre ambos colectivos. Los profesores la esgrimen básicamente para establecer un diálogo o conversación con los alumnos al fin de indagar sobre aspectos relacionados con la asignatura a objeto de que mejoren su rendimiento; estimularlos a mejorar y a que se interesen más por la materia; otro beneficio es que permite reorientar la manera como estudia; también sirve para comprobar si los aprendizajes son significativos y para que el docente mejore su práctica profesional. Los alumnos tienen una postura contraria, expresa que la evaluación sólo sirve para calificar.

Limitaciones

Al analizar las limitaciones en el proceso de evaluación, se puede apreciar que no hay acuerdos en relación con los aspectos que afectan la realización del proceso de evaluación los profesores indican que el exceso de alumnos por sección, afecta la implementación de actividades que permitan realizar una evaluación efectiva; el tiempo establecido para el régimen del semestre es corto; la paralización de clases es otro factor que afecta el rendimiento estudiantil. También le achacan falta de voluntad (motivación) a los alumnos.

En opinión de los alumnos, la mayoría considera que el hecho de que sea sólo el profesor quien asigne la calificación constituye un problema, él

se erige en juez que dictamina el rendimiento estudiantil. Otro problema que resaltan son los cambios de fechas para realizar la evaluación.